

ที่ ทส 1009.3/ 7118



สำนักงานนโยบายและแผน
ทรัพยากรธรรมชาติและสิ่งแวดล้อม
60/1 ซอยพิบูลวัฒนา 7 ถนนพระรามที่ 6
กรุงเทพฯ 10400

12 กันยายน 2551

เรื่อง ผลการพิจารณารายงานการวิเคราะห์ผลกระทบสิ่งแวดล้อม โครงการนำวัสดุเหลือใช้จากการเกษตร และอุตสาหกรรมมาใช้ประโยชน์ใน โรงงานผลิตปูนซีเมนต์ ของบริษัท ปูนซีเมนต์เอเชีย จำกัด (มหาชน)

เรียน อธิบดีกรมโรงงานอุตสาหกรรม

- สิ่งที่ส่งมาด้วย
1. สำเนาหนังสือบริษัท ปูนซีเมนต์เอเชีย จำกัด (มหาชน) ที่ 03-51 คคส/อชช ลงวันที่ 20 มิถุนายน 2551
 2. มาตรการป้องกันและแก้ไขผลกระทบสิ่งแวดล้อม และมาตรการติดตามตรวจสอบ คุณภาพสิ่งแวดล้อม โครงการนำวัสดุเหลือใช้จากการเกษตรและอุตสาหกรรมมาใช้ประโยชน์ใน โรงงานผลิตปูนซีเมนต์ ของบริษัท ปูนซีเมนต์เอเชีย จำกัด (มหาชน) ตั้งอยู่ที่ตำบลพุกม่วง อำเภอพระพุทธบาท จังหวัดสระบุรี ที่บริษัทฯ ต้องยึดถือปฏิบัติ

ตามที่ บริษัท ปูนซีเมนต์เอเชีย จำกัด (มหาชน) ได้เสนอรายงานการวิเคราะห์ผลกระทบสิ่งแวดล้อม โครงการนำวัสดุเหลือใช้จากการเกษตรและอุตสาหกรรมมาใช้ประโยชน์ใน โรงงานผลิตปูนซีเมนต์ ฉบับชี้แจงเพิ่มเติม ของบริษัท ปูนซีเมนต์เอเชีย จำกัด (มหาชน) ตั้งอยู่ที่ตำบลพุกม่วง อำเภอพระพุทธบาท จังหวัดสระบุรี ซึ่งจัดทำโดยบริษัท เทสโก้ จำกัด ให้สำนักงานนโยบายและแผนทรัพยากรธรรมชาติและสิ่งแวดล้อมพิจารณา ดังรายละเอียดในสิ่งที่ส่งมาด้วย 1

สำนักงานนโยบายและแผนทรัพยากรธรรมชาติและสิ่งแวดล้อม ได้พิจารณาข้อมูลเบื้องต้น และนำเสนอคณะกรรมการผู้ชำนาญการพิจารณารายงานการวิเคราะห์ผลกระทบสิ่งแวดล้อมด้าน โครงการอุตสาหกรรม ในการประชุมครั้งที่ 20/2551 เมื่อวันที่ 23 กรกฎาคม 2551 ซึ่งคณะกรรมการผู้ชำนาญการฯ มีมติเห็นชอบกับรายงานการวิเคราะห์ผลกระทบสิ่งแวดล้อม โครงการนำวัสดุเหลือใช้จากการเกษตรและอุตสาหกรรมมาใช้ประโยชน์ใน โรงงานผลิตปูนซีเมนต์ โดยให้บริษัท ปูนซีเมนต์เอเชีย จำกัด (มหาชน) ยึดถือ

2/ปฏิบัติ ...

ปฏิบัติตามมาตรการป้องกันและแก้ไขผลกระทบสิ่งแวดล้อม และมาตรการติดตามตรวจสอบคุณภาพสิ่งแวดล้อมที่เสนออย่างเคร่งครัด ดังรายละเอียดในสิ่งที่ส่งมาด้วย 2 ทั้งนี้ ตามมาตรา 50 วรรคสองแห่งพระราชบัญญัติส่งเสริมและรักษาคุณภาพสิ่งแวดล้อมแห่งชาติ พ.ศ.2535 เมื่อคณะกรรมการผู้ชำนาญการฯ ได้ให้ความเห็นชอบในรายงานการวิเคราะห์ผลกระทบสิ่งแวดล้อมตามมาตรา 49 แล้วให้เจ้าหน้าที่ซึ่งมีอำนาจตามกฎหมายในการพิจารณาสั่งอนุญาตหรือต่ออายุใบอนุญาตนำมาตรการตามที่เสนอไว้ในรายงานการวิเคราะห์ผลกระทบสิ่งแวดล้อมไปกำหนดเป็นเงื่อนไขในการสั่งอนุญาตหรือต่ออายุใบอนุญาตโดยให้ถือว่าเป็นเงื่อนไขที่กำหนดตามกฎหมายในเรื่องนั้น ในการนี้ สำนักงานฯ ได้สำเนาหนังสือแจ้งสำนักงานทรัพยากรธรรมชาติและสิ่งแวดล้อมจังหวัดสระบุรี และบริษัท ปูนซีเมนต์เอเชีย จำกัด (มหาชน) รวมทั้งบริษัท เกล็โก้ จำกัด เพื่อทราบ และดำเนินการด้วยแล้ว

จึงเรียนมาเพื่อโปรดพิจารณาดำเนินการต่อไป

ขอแสดงความนับถือ



(นายวิเชียร จุ่งรุ่งเรือง)

รองเลขาธิการฯ ปฏิบัติราชการแทน

เลขาธิการสำนักงานนโยบายและแผนทรัพยากรธรรมชาติและสิ่งแวดล้อม

สำนักวิเคราะห์ผลกระทบสิ่งแวดล้อม

โทร 0-2265-6500 ต่อ 6798

โทรสาร 0-2265-6616

12 กันยายน 2551

เรื่อง ผลการพิจารณารายงานการวิเคราะห์ผลกระทบสิ่งแวดล้อม โครงการนำวัสดุเหลือใช้จากการเกษตร และอุตสาหกรรมมาใช้ประโยชน์ในโรงงานผลิตปูนซีเมนต์ ของบริษัท ปูนซีเมนต์เอเชีย จำกัด (มหาชน)

เรียน อธิบดีกรมโรงงานอุตสาหกรรม

- สิ่งที่ส่งมาด้วย
1. สำเนาหนังสือบริษัท ปูนซีเมนต์เอเชีย จำกัด (มหาชน) ที่ 03-51 กกส/อชช ลงวันที่ 20 มิถุนายน 2551
 2. มาตรการป้องกันและแก้ไขผลกระทบสิ่งแวดล้อม และมาตรการติดตามตรวจสอบคุณภาพสิ่งแวดล้อม โครงการนำวัสดุเหลือใช้จากการเกษตรและอุตสาหกรรมมาใช้ประโยชน์ในโรงงานผลิตปูนซีเมนต์ ของบริษัท ปูนซีเมนต์เอเชีย จำกัด (มหาชน) ตั้งอยู่ที่ตำบลพุก่าง อำเภอพระพุทธบาท จังหวัดสระบุรี ที่บริษัทต้องยึดถือปฏิบัติ

ตามที่ บริษัท ปูนซีเมนต์เอเชีย จำกัด (มหาชน) ได้เสนอรายงานการวิเคราะห์ผลกระทบสิ่งแวดล้อม โครงการนำวัสดุเหลือใช้จากการเกษตรและอุตสาหกรรมมาใช้ประโยชน์ในโรงงานผลิตปูนซีเมนต์ ฉบับชี้แจงเพิ่มเติม ของบริษัท ปูนซีเมนต์เอเชีย จำกัด (มหาชน) ตั้งอยู่ที่ตำบลพุก่าง อำเภอพระพุทธบาท จังหวัดสระบุรี ซึ่งจัดทำโดยบริษัท เทสโก้ จำกัด ให้สำนักงานนโยบายและแผนทรัพยากรธรรมชาติและสิ่งแวดล้อมพิจารณาดังรายละเอียดในสิ่งที่ส่งมาด้วย 1

สำนักงานนโยบายและแผนทรัพยากรธรรมชาติและสิ่งแวดล้อม ได้พิจารณาข้อมูลเบื้องต้น และนำเสนอคณะกรรมการผู้ชำนาญการพิจารณารายงานการวิเคราะห์ผลกระทบสิ่งแวดล้อมด้านโครงการอุตสาหกรรม ในการประชุมครั้งที่ 20/2551 เมื่อวันที่ 23 กรกฎาคม 2551 ซึ่งคณะกรรมการผู้ชำนาญการฯ มีมติเห็นชอบกับรายงานการวิเคราะห์ผลกระทบสิ่งแวดล้อม โครงการนำวัสดุเหลือใช้จากการเกษตรและอุตสาหกรรมมาใช้ประโยชน์ในโรงงานผลิตปูนซีเมนต์ โดยให้บริษัท ปูนซีเมนต์เอเชีย จำกัด (มหาชน) ยึดถือ

ปฏิบัติตามมาตรการป้องกันและแก้ไขผลกระทบสิ่งแวดล้อม และมาตรการติดตามตรวจสอบคุณภาพสิ่งแวดล้อมที่เสนออย่างเคร่งครัด ดังรายละเอียดในสิ่งที่ส่งมาด้วย 2 ทั้งนี้ ตามมาตรา 50 วรรคสองแห่งพระราชบัญญัติส่งเสริมและรักษาคุณภาพสิ่งแวดล้อมแห่งชาติ พ.ศ.2535 เมื่อคณะกรรมการผู้ชำนาญการฯ ได้ให้ความเห็นชอบในรายงานการวิเคราะห์ผลกระทบสิ่งแวดล้อมตามมาตรา 49 แล้วให้เจ้าหน้าที่ซึ่งมีอำนาจตามกฎหมายในการพิจารณาสั่งอนุญาตหรือต่ออายุใบอนุญาตนำมาตราการตามที่เสนอไว้ในรายงานการวิเคราะห์ผลกระทบสิ่งแวดล้อมไปกำหนดเป็นเงื่อนไขในการสั่งอนุญาตหรือต่ออายุใบอนุญาตโดยให้ถือว่าเป็นเงื่อนไขที่กำหนดตามกฎหมายในเรื่องนั้น ในการนี้ สำนักงานฯ ได้สำเนาหนังสือแจ้งสำนักงานทรัพยากรธรรมชาติและสิ่งแวดล้อมจังหวัดสระบุรี และบริษัท ปูนซีเมนต์เอเชีย จำกัด (มหาชน) รวมทั้งบริษัท เทสโก้ จำกัด เพื่อทราบ และดำเนินการด้วยแล้ว

จึงเรียนมาเพื่อโปรดพิจารณาดำเนินการต่อไป

ขอแสดงความนับถือ

(นายนิเวศ จุ่งรุ่งเรือง)
รองเลขาธิการ ปฏิบัติราชการแทน
เลขาธิการสำนักงานนโยบายและแผนทรัพยากรธรรมชาติและสิ่งแวดล้อม

สำนักวิเคราะห์ผลกระทบสิ่งแวดล้อม

โทร 0-2265-6500 ต่อ 6798

โทรสาร 0-2265-6616

ผู้ตรวจ
ดำรงศักดิ์ ผู้แทน
จิตพิสุทธิ์ ผู้พิมพ์
ผู้ร่าง

ที่ ทส 1009.3/ 7117



สำนักงานนโยบายและแผน
ทรัพยากรธรรมชาติและสิ่งแวดล้อม
60/1 ซอยพิบูลวัฒนา 7 ถนนพระรามที่ 6
กรุงเทพฯ 10400

12 กันยายน 2551

เรื่อง ผลการพิจารณารายงานการวิเคราะห์ผลกระทบสิ่งแวดล้อม โครงการนำวัสดุเหลือใช้จากการเกษตร และอุตสาหกรรมมาใช้ประโยชน์ในโรงงานผลิตปูนซีเมนต์ ของบริษัท ปูนซีเมนต์เอเชีย จำกัด (มหาชน)

เรียน กรรมการผู้จัดการบริษัท ปูนซีเมนต์เอเชีย จำกัด (มหาชน)

อ้างถึง หนังสือบริษัท ปูนซีเมนต์เอเชีย จำกัด (มหาชน) ที่ 03-51 คกส/อชช ลงวันที่ 20 มิถุนายน 2551

- สิ่งที่ส่งมาด้วย
1. มาตรการป้องกันและแก้ไขผลกระทบสิ่งแวดล้อม และมาตรการติดตามตรวจสอบคุณภาพสิ่งแวดล้อม โครงการนำวัสดุเหลือใช้จากการเกษตรและอุตสาหกรรมมาใช้ประโยชน์ในโรงงานผลิตปูนซีเมนต์ ของบริษัท ปูนซีเมนต์เอเชีย จำกัด (มหาชน) ตั้งอยู่ที่ตำบลพุกวาง อำเภอพระพุทธรบาท จังหวัดสระบุรี ที่บริษัทฯ ต้องยึดถือปฏิบัติ
 2. แนวทางการเสนอรายงานผลการปฏิบัติตามมาตรการป้องกันและแก้ไขผลกระทบสิ่งแวดล้อมและมาตรการติดตามตรวจสอบคุณภาพสิ่งแวดล้อม สำหรับโครงการด้านอุตสาหกรรม โครงการนิคมอุตสาหกรรม หรือโครงการที่มีลักษณะเดียวกับนิคมอุตสาหกรรมและโครงการด้านพลังงาน

ตามหนังสือที่อ้างถึง บริษัท ปูนซีเมนต์เอเชีย จำกัด (มหาชน) ได้เสนอรายงานการวิเคราะห์ผลกระทบสิ่งแวดล้อม โครงการนำวัสดุเหลือใช้จากการเกษตรและอุตสาหกรรมมาใช้ประโยชน์ในโรงงานผลิตปูนซีเมนต์ ฉบับชี้แจงเพิ่มเติมของบริษัท ปูนซีเมนต์เอเชีย จำกัด (มหาชน) ตั้งอยู่ที่ตำบลพุกวาง อำเภอพระพุทธรบาท จังหวัดสระบุรี ซึ่งจัดทำโดยบริษัท เทสโก้ จำกัด ให้สำนักงานนโยบายและแผนทรัพยากรธรรมชาติและสิ่งแวดล้อมพิจารณา ความละเอียดแจ้งแล้ว นั้น

สำนักงานนโยบายและแผนทรัพยากรธรรมชาติและสิ่งแวดล้อม ได้พิจารณาข้อมูลเบื้องต้น และนำเสนอคณะกรรมการผู้ชำนาญการพิจารณารายงานการวิเคราะห์ผลกระทบสิ่งแวดล้อมด้านโครงการอุตสาหกรรม ในการประชุมครั้งที่ 20/ 2551 เมื่อวันที่ 23 กรกฎาคม 2551 ซึ่งคณะกรรมการผู้ชำนาญการฯ มีมติเห็นชอบกับรายงานการวิเคราะห์ผลกระทบสิ่งแวดล้อม โครงการนำวัสดุเหลือใช้จากการเกษตรและอุตสาหกรรมมาใช้ประโยชน์ในโรงงานผลิตปูนซีเมนต์ โดยให้บริษัท ปูนซีเมนต์เอเชีย จำกัด (มหาชน) ยึดถือ

2/ปฏิบัติ...

ปฏิบัติตามมาตรการป้องกันและแก้ไขผลกระทบสิ่งแวดล้อม และมาตรการติดตามตรวจสอบคุณภาพสิ่งแวดล้อมที่เสนออย่างเคร่งครัด ดังรายละเอียดในสิ่งที่ส่งมาด้วย 1 ทั้งนี้ ขอให้บริษัท ปูนซีเมนต์เอเชีย จำกัด (มหาชน) ประสานผู้จัดทำรายงานฯ (บริษัท เทสโก้ จำกัด) ให้จัดทำรายงานการวิเคราะห์ผลกระทบสิ่งแวดล้อม รวมทั้งมาตรการป้องกันและแก้ไขผลกระทบสิ่งแวดล้อม และมาตรการติดตามตรวจสอบคุณภาพสิ่งแวดล้อมให้สอดคล้องตามลำดับการพิจารณาของคณะกรรมการผู้ชำนาญการฯ จัดทำเป็นรายงานฉบับสมบูรณ์ พร้อมแผ่นบันทึกข้อมูล (CD - ROM) โดยบันทึกข้อมูลให้เหมือนกับรายงานฉบับสมบูรณ์ ในรูปของ Digital File (pdf) Adobe Acrobat และเสนอต่อสำนักงานฯ ภายใน 1 เดือน เพื่อใช้ในราชการต่อไป สำหรับรายงานผลการติดตามตรวจสอบคุณภาพสิ่งแวดล้อมที่เสนอไว้ในรายงาน ได้กำหนดให้เป็นไปตามแนวทางการเสนอรายงานผลการปฏิบัติตามมาตรการป้องกันและแก้ไขผลกระทบสิ่งแวดล้อม และมาตรการติดตามตรวจสอบคุณภาพสิ่งแวดล้อม ดังรายละเอียดในสิ่งที่ส่งมาด้วย 2 ในการนี้สำนักงานฯ ได้สำเนาแจ้งบริษัท เทสโก้ จำกัด เพื่อดำเนินการด้วยแล้ว

จึงเรียนมาเพื่อ โปรดดำเนินการต่อไป

ขอแสดงความนับถือ



(นายวีเชียร จุ่งรุ่งเรือง)

รองเลขาธิการฯ ปฏิบัติราชการแทน

เลขาธิการสำนักงานนโยบายและแผนทรัพยากรธรรมชาติและสิ่งแวดล้อม

สำนักวิเคราะห์ผลกระทบสิ่งแวดล้อม

โทร 0-2265-6500 ต่อ 6798

โทรสาร 0-2265-6616



12 กันยายน 2551

เรื่อง ผลการพิจารณารายงานการวิเคราะห์ผลกระทบสิ่งแวดล้อม โครงการนำวัสดุเหลือใช้จากการเกษตร และอุตสาหกรรมมาใช้ประโยชน์ในโรงงานผลิตปูนซีเมนต์ ของบริษัท ปูนซีเมนต์เอเชีย จำกัด (มหาชน)

เรียน กรรมการผู้จัดการบริษัท ปูนซีเมนต์เอเชีย จำกัด (มหาชน)

อ้างถึง หนังสือบริษัท ปูนซีเมนต์เอเชีย จำกัด (มหาชน) ที่ 03-51 คกส/อชช
ลงวันที่ 20 มิถุนายน 2551

- สิ่งที่ส่งมาด้วย
1. มาตรการป้องกันและแก้ไขผลกระทบสิ่งแวดล้อม และมาตรการติดตามตรวจสอบคุณภาพสิ่งแวดล้อม โครงการนำวัสดุเหลือใช้จากการเกษตรและอุตสาหกรรมมาใช้ประโยชน์ในโรงงานผลิตปูนซีเมนต์ ของบริษัท ปูนซีเมนต์เอเชีย จำกัด (มหาชน) ตั้งอยู่ที่ตำบลพุก่าง อำเภอบึงสามพัน จังหวัดสระบุรี ที่บริษัทฯ ต้องยึดถือปฏิบัติ
 2. แนวทางการเสนอรายงานผลการปฏิบัติตามมาตรการป้องกันและแก้ไขผลกระทบสิ่งแวดล้อมและมาตรการติดตามตรวจสอบคุณภาพสิ่งแวดล้อม สำหรับโครงการด้านอุตสาหกรรม โครงการนิคมอุตสาหกรรม หรือโครงการที่มีลักษณะเดียวกับนิคมอุตสาหกรรมและโครงการด้านพลังงาน

ตามหนังสือที่อ้างถึง บริษัท ปูนซีเมนต์เอเชีย จำกัด (มหาชน) ได้เสนอรายงานการวิเคราะห์ผลกระทบสิ่งแวดล้อม โครงการนำวัสดุเหลือใช้จากการเกษตรและอุตสาหกรรมมาใช้ประโยชน์ในโรงงานผลิตปูนซีเมนต์ ฉบับชี้แจงเพิ่มเติม ของบริษัท ปูนซีเมนต์เอเชีย จำกัด (มหาชน) ตั้งอยู่ที่ตำบลพุก่าง อำเภอบึงสามพัน จังหวัดสระบุรี ซึ่งจัดทำโดยบริษัท เทสโก้ จำกัด ให้สำนักงานนโยบายและแผนทรัพยากรธรรมชาติและสิ่งแวดล้อมพิจารณา ความละเอียดแจ้งแล้ว นั้น

สำนักงานนโยบายและแผนทรัพยากรธรรมชาติและสิ่งแวดล้อม ได้พิจารณาข้อมูลเบื้องต้น และนำเสนอคณะกรรมการผู้ชำนาญการพิจารณารายงานการวิเคราะห์ผลกระทบสิ่งแวดล้อมด้านโครงการอุตสาหกรรม ในการประชุมครั้งที่ 20/2551 เมื่อวันที่ 23 กรกฎาคม 2551 ซึ่งคณะกรรมการผู้ชำนาญการฯ มีมติเห็นชอบกับรายงานการวิเคราะห์ผลกระทบสิ่งแวดล้อม โครงการนำวัสดุเหลือใช้จากการเกษตรและอุตสาหกรรมมาใช้ประโยชน์ในโรงงานผลิตปูนซีเมนต์ โดยให้บริษัท ปูนซีเมนต์เอเชีย จำกัด (มหาชน) ยึดถือ

ปฏิบัติตามมาตรการป้องกันและแก้ไขผลกระทบสิ่งแวดล้อม และมาตรการติดตามตรวจสอบคุณภาพสิ่งแวดล้อมที่เสนออย่างเคร่งครัด ดังรายละเอียดในสิ่งที่ส่งมาด้วย 1 ทั้งนี้ ขอให้บริษัท ปูนซีเมนต์เอเชีย จำกัด (มหาชน)ประสานผู้จัดทำรายงานฯ (บริษัท เทสโก้ จำกัด) ให้จัดทำรายงานการวิเคราะห์ผลกระทบสิ่งแวดล้อม รวมทั้งมาตรการป้องกันและแก้ไขผลกระทบสิ่งแวดล้อม และมาตรการติดตามตรวจสอบคุณภาพสิ่งแวดล้อมให้สอดคล้องตามลำดับการพิจารณาของคณะกรรมการผู้ชำนาญการฯ จัดทำเป็นรายงานฉบับสมบูรณ์ พร้อมแผ่นบันทึกข้อมูล (CD - ROM) โดยบันทึกข้อมูลให้เหมือนกับรายงานฉบับสมบูรณ์ ในรูปของ Digital File (pdf) Adobe Acrobat และเสนอต่อสำนักงานฯ ภายใน 1 เดือน เพื่อใช้ในราชการต่อไป สำหรับรายงานผลการติดตามตรวจสอบคุณภาพสิ่งแวดล้อมที่เสนอไว้ในรายงาน ได้กำหนดให้เป็นไปตามแนวทางการเสนอรายงานผลการปฏิบัติตามมาตรการป้องกันและแก้ไขผลกระทบสิ่งแวดล้อม และมาตรการติดตามตรวจสอบคุณภาพสิ่งแวดล้อม ดังรายละเอียดในสิ่งที่ส่งมาด้วย 2 ในกรณีนี้สำนักงานฯ ได้สำเนาแจ้งบริษัท เทสโก้ จำกัด เพื่อดำเนินการด้วยแล้ว

จึงเรียนมาเพื่อโปรดดำเนินการต่อไป

ขอแสดงความนับถือ

(นายวิเชียร ชั่งรุ่งเรือง)
รองเลขาธิการฯ ปฏิบัติราชการแทน
เลขาธิการสำนักงานนโยบายและแผนทรัพยากรธรรมชาติและสิ่งแวดล้อม

สำนักวิเคราะห์ผลกระทบสิ่งแวดล้อม

โทร 0-2265-6500 ต่อ 6798

โทรสาร 0-2265-6616

.....ผู้ตรวจ
.....ด้านคดี.....ผู้แทน
.....ผู้พิมพ์
.....ผู้รับ
.....โทรสาร



ที่ 03-51 คคส/อชช

สำนักวิเคราะห์ผลกระทบสิ่งแวดล้อม
เลขที่ 108 วันที่ 24.6.51
เวลา 16.00 ผู้รับ ไร่ ไร่

สำนักงานนโยบายและแผน
ทรัพยากรธรรมชาติและสิ่งแวดล้อม
รับที่ 7268 วันที่ 24/06/51
เวลา 15.20 ผู้รับ

บริษัท ปูนซีเมนต์เอเชีย จำกัด มหาชน
23/124-128 ซอยศูนย์วิจัย
ถนนพระราม 9, ห้วยขวาง กทม. 10320

20 มิถุนายน 2551

เรื่อง นำส่งรายงานข้อมูลเพิ่มเติมครั้งที่ 1 ประกอบรายงานการวิเคราะห์ผลกระทบสิ่งแวดล้อม
โครงการนำวัสดุเหลือใช้จากการเกษตรและอุตสาหกรรมมาใช้ประโยชน์ในโรงงานปูนซีเมนต์
ของบริษัท ปูนซีเมนต์เอเชีย จำกัด (มหาชน)

เรียน เลขาธิการสำนักงานนโยบายและแผนทรัพยากรธรรมชาติและสิ่งแวดล้อม
อ้างถึง หนังสือของสำนักงานนโยบายและแผนทรัพยากรธรรมชาติและสิ่งแวดล้อม
เลขที่ ทส 1009.3/2484 ลงวันที่ 28 มีนาคม 2551

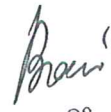
สิ่งที่ส่งมาด้วย รายงานข้อมูลเพิ่มเติม ฉบับเดือนมิถุนายน จำนวน 18 ชุด

ตามที่บริษัท ปูนซีเมนต์เอเชีย จำกัด (มหาชน) ได้มอบหมายให้บริษัท เทสโก้ จำกัด เป็นผู้ศึกษาและ
จัดทำรายงานรายงานการวิเคราะห์ผลกระทบสิ่งแวดล้อม โครงการนำวัสดุเหลือใช้จากการเกษตรและ
อุตสาหกรรมมาใช้ประโยชน์ในโรงงานปูนซีเมนต์ ของบริษัทปูนซีเมนต์เอเชีย จำกัด (มหาชน) ซึ่งมีโรงงานตั้งอยู่
ที่ ต.พุทรา อ.พระพุทธบาท จ.สระบุรี บริษัทฯ ได้นำเสนอรายงานต่อสำนักงานนโยบายและแผน
ทรัพยากรธรรมชาติและสิ่งแวดล้อม ตามที่อ้างถึง ซึ่งฝ่ายเลขานุการได้พิจารณาให้เสนอข้อมูลเพิ่มเติมเพื่อ
ประกอบการพิจารณา บัดนี้ บริษัทฯ ได้จัดทำรายงานข้อมูลเพิ่มเติมดังกล่าวเสร็จเรียบร้อยแล้ว จึงใคร่ขอส่ง
รายงานข้อมูลเพิ่มเติมมายังท่านเพื่อพิจารณาตามขั้นตอนต่อไป

จึงเรียนมาเพื่อโปรดพิจารณา

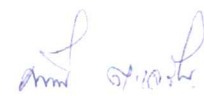


ขอแสดงความนับถือ


(..นายมาริโอ บาร์ชชี) (นายภาคล รมยะรูป..)

ผู้มีอำนาจลงนาม

มาตรการป้องกันและลดผลกระทบสิ่งแวดล้อม
และมาตรการติดตามตรวจสอบคุณภาพสิ่งแวดล้อม
โครงการนำวัสดุเหลือใช้จากการเกษตรและอุตสาหกรรมมาใช้
ประโยชน์ในโรงงานผลิตปูนซีเมนต์
ตั้งอยู่ที่ ตำบลพุก ráง อำเภอพระพุทธรบาท จังหวัดสระบุรี
ที่บริษัท ปูนซีเมนต์เอเชีย จำกัด (มหาชน) ต้องยึดถือปฏิบัติ



(นางดารณี ต.เจริญ)

ผู้อำนวยการสิ่งแวดล้อม บริษัท เทสโก้ จำกัด

กันยายน 2551



ตารางที่ 1 มาตรการป้องกัน และลดผลกระทบสิ่งแวดล้อม (ระยะก่อสร้าง) โครงการนำวัสดุเหลือใช้จากการเกษตรและอุตสาหกรรมมาใช้ประโยชน์
ในโรงงานผลิตปูนซีเมนต์ ของบริษัท ปูนซีเมนต์เอเชีย จำกัด (มหาชน) ตั้งอยู่ที่ ตำบลพุก่าง อำเภอพระพุทธบาท จังหวัดสระบุรี

| ทรัพยากรสิ่งแวดล้อม | มาตรการป้องกันและลดผลกระทบสิ่งแวดล้อม | สถานที่ดำเนินการ | ระยะเวลา/ความถี่ | ผู้รับผิดชอบ |
|---------------------|---|---|---|---|
| 1. ด้านคุณภาพอากาศ | <p>1.1 กำกับดูแลให้รถบรรทุกวัสดุก่อสร้าง ต้องปิดคลุมส่วนบรรทุกให้มีมิดชิด เพื่อป้องกันการฟุ้งกระจาย และตกหล่นของวัสดุที่บรรทุกลงบนถนนสาธารณะ</p> <p>1.2 กำหนดความเร็วของรถบรรทุกขนส่งวัสดุก่อสร้างที่วิ่งเข้าออกภายในพื้นที่โครงการ ไม่เกิน 30 กม./ชม. และให้ใช้ความเร็วตามที่กฎหมายกำหนดเมื่ออยู่ในถนนสาธารณะ เพื่อลดการฟุ้งกระจายของฝุ่นและองจากกิจกรรมต่าง ๆ</p> <p>1.3 จัดให้มีพนักงานคอยเก็บกวาดหรือทำความสะอาดพื้นที่ก่อสร้าง และบริเวณใกล้เคียง หลังเลิกงานเป็นประจำทุกวัน</p> <p>1.4 ตรวจสอบการทำงานและการซ่อมบำรุงเครื่องจักร และยานพาหนะที่ใช้ในการก่อสร้างให้มีสภาพดีอยู่เสมอ เพื่อลดการระบายนมลสารทางอากาศอื่นๆ จากการสันดาปที่ไม่สมบูรณ์ของเครื่องยนต์</p> | <p>พื้นที่ก่อสร้าง และถนนสาธารณะ</p> <p>พื้นที่โครงการ และถนนสาธารณะ</p> <p>พื้นที่ก่อสร้าง</p> <p>เครื่องจักรและยานพาหนะ</p> | <p>ตลอดระยะเวลาการก่อสร้าง</p> <p>ตลอดระยะเวลาการก่อสร้าง</p> <p>ตลอดระยะเวลาการก่อสร้าง</p> <p>ตลอดระยะเวลาการก่อสร้าง</p> | <p>เจ้าของโครงการและบริษัทผู้รับเหมา</p> <p>เจ้าของโครงการและบริษัทผู้รับเหมา</p> <p>เจ้าของโครงการและบริษัทผู้รับเหมา</p> <p>เจ้าของโครงการและบริษัทผู้รับเหมา</p> |
| 2. ด้านคุณภาพน้ำ | <p>2.1 จัดให้มีหอน้ำ-ห้องล้างที่เพียงพอและถูกหลักสุขาภิบาลให้กับคนงานก่อสร้าง โดยน้ำที่จากหอน้ำ-ห้องล้างจะต้องผ่านกรับบำบัดโดยระบบบำบัดน้ำเสียสำเร็จรูปเพื่อให้คุณภาพน้ำทั้งได้ตามมาตรฐานก่อนระบายออกสู่ภายนอก</p> | พื้นที่โครงการ | ตลอดระยะเวลาการก่อสร้าง | เจ้าของโครงการและบริษัทผู้รับเหมา |
| 3. ด้านระดับเสียง | <p>3.1 ตรวจสอบการทำงานและการซ่อมบำรุงเครื่องจักร และยานพาหนะที่ใช้ในการก่อสร้างให้มีสภาพดีอยู่เสมอ เพื่อป้องกันการข่ากรุด</p> <p>3.2 เครื่องจักรและอุปกรณ์ที่มีเสียงดังมากจะต้องมีการติดตั้งอุปกรณ์ช่วยลดระดับเสียง เช่น มีการปิดครอบ รวมทั้งจะต้องมีการตรวจสอบและซ่อมบำรุงอย่างสม่ำเสมอ เช่น มีการหล่อลื่น และขันยึดชิ้นส่วนต่างๆ ให้แน่นเพื่อลดระดับเสียงจากการสั่นสะเทือน</p> | <p>เครื่องจักร/อุปกรณ์และยานพาหนะที่ใช้ในการก่อสร้าง</p> <p>เครื่องจักร/อุปกรณ์ที่ใช้ในการก่อสร้าง</p> | <p>ตลอดระยะเวลาการก่อสร้าง</p> <p>ตลอดระยะเวลาการก่อสร้าง</p> | <p>เจ้าของโครงการและบริษัทผู้รับเหมา</p> <p>เจ้าของโครงการและบริษัทผู้รับเหมา</p> |

.....




(นางดารณี ต.เจริญ)
 ผู้อำนวยการสิ่งแวดล้อม
 กันยายน 2551

ตารางที่ 1 (ต่อ-1)

| ทรัพยากรสิ่งแวดล้อม | มาตรการป้องกันและลดผลกระทบสิ่งแวดล้อม | สถานที่ดำเนินการ | ระยะเวลา/ความถี่ | ผู้รับผิดชอบ |
|-------------------------|---|------------------------------------|----------------------|-----------------------------------|
| 3. ด้านระดับเสียง (ต่อ) | 3.3 ในการก่อสร้างและติดตั้งอุปกรณ์ที่ต้องมีการดำเนินงานของเครื่องจักรที่ก่อให้เกิดเสียงจะต้องดำเนินการในช่วงเวลากลางวันเท่านั้น หรือในกรณีจำเป็นก็จะต้องลดระดับเสียงที่เกิดขึ้นให้มากที่สุด | พื้นที่ก่อสร้าง | ตลอดระยะเวลาก่อสร้าง | เจ้าของโครงการและบริษัทผู้รับเหมา |
| 4. ด้านอากาศของเสีย | 4.1 เศษวัสดุก่อสร้างต่างๆ เช่น เศษไม้ เหล็ก และสังกะสี โครงการจะต้องให้ผู้รับเหมาทำการเก็บ กองไว้อย่างเป็นระเบียบ โดยแยกประเภทของขยะให้เป็นสัดส่วน และรวบรวมขนไปยังจุดพักขยะ พร้อมทิ้งบับทึบในบับนึ่งส่งขยะภายในองค์กรเพื่อให้มีการดำเนินการจัดเก็บอย่างเป็นระเบียบ | พื้นที่ก่อสร้าง | ตลอดระยะเวลาก่อสร้าง | เจ้าของโครงการและบริษัทผู้รับเหมา |
| | 4.2 จัดเตรียมถังขยะที่มีฝาปิดมิดชิด จัดวางไว้ตามจุดต่างๆ บริเวณพื้นที่ก่อสร้างอย่างเพียงพอ และให้มีการจัดเก็บทุกวันโดยรถเก็บขยะของโรงงาน | พื้นที่ก่อสร้าง | ตลอดระยะเวลาก่อสร้าง | เจ้าของโครงการและบริษัทผู้รับเหมา |
| | 4.3 กำหนดกฎระเบียบ ข้อบังคับ ไม่ให้คนงานก่อสร้างทิ้งขยะมูลฝอยลงในทางระบายน้ำ ท่อน้ำทิ้ง แหล่งน้ำ และบนพื้นในทุกบริเวณ | พื้นที่โครงการ | ตลอดระยะเวลาก่อสร้าง | เจ้าของโครงการและบริษัทผู้รับเหมา |
| 5. ด้านการคมนาคมขนส่ง | 5.1 บริษัทผู้รับเหมาต้องมีการอบรมพนักงานขับรถบรรทุกก่อสร้างให้มี ความระมัดระวังเป็นพิเศษ โดยเฉพาะบริเวณชุมชน และให้ปฏิบัติตามกฎจราจรอย่างเคร่งครัด | พื้นที่โครงการและเขตชุมชน | ตลอดระยะเวลาก่อสร้าง | เจ้าของโครงการและบริษัทผู้รับเหมา |
| | 5.2 ควบคุมน้ำหนักและความเร็วรถบรรทุกที่ใช้ในการขนส่งวัสดุก่อสร้างให้เป็นไปตามกฎหมายกำหนด เพื่อลดการทรุดโทรมของผิวถนนสาธารณะ และยังช่วยลดโอกาสในการเกิดอุบัติเหตุ | พื้นที่โครงการ และถนนสาธารณะทั่วไป | ตลอดระยะเวลาก่อสร้าง | เจ้าของโครงการและบริษัทผู้รับเหมา |
| | 5.3 การขนส่งวัสดุก่อสร้างต้องกระทำอย่างระมัดระวัง ไม่ให้มีเศษหิน เศษดิน หรือวัสดุก่อสร้างอื่นๆ ร่วงหล่นบนเส้นทางสาธารณะ อันจะก่อให้เกิดความไม่เป็นระเบียบของสภาพถนน และอาจนำไปสู่อุบัติเหตุได้ | พื้นที่โครงการ และถนนสาธารณะทั่วไป | ตลอดระยะเวลาก่อสร้าง | เจ้าของโครงการและบริษัทผู้รับเหมา |

Ami S. 10/10/10

(นางดาณี ต.เจริญ)
ผู้อำนวยการสิ่งแวดล้อม
กันยายน 2551

ตารางที่ 1 (ต่อ-2)

| ทรัพยากรสิ่งแวดล้อม | มาตรการป้องกันและลดผลกระทบสิ่งแวดล้อม | สถานที่ดำเนินการ | ระยะเวลา/ความถี่ | ผู้รับผิดชอบ |
|----------------------------------|--|-----------------------------------|----------------------|-----------------------------------|
| 5. ด้านการคมนาคมขนส่ง (ต่อ) | 5.4 หลีกเลี่ยงการขนส่งวัสดุและอุปกรณ์ก่อสร้างในช่วงเวลาเร่งด่วน เช้า-เย็น (07.00 - 09.00 น. และ 16.00 - 18.00 น.) | พื้นที่โครงการและถนนสาธารณะทั่วไป | ตลอดระยะเวลาก่อสร้าง | เจ้าของโครงการและบริษัทผู้รับเหมา |
| 6. ด้านสาธารณสุข | 6.1 จัดให้มีห้องปฐมพยาบาลและเวชภัณฑ์เบื้องต้น (อาจใช้ร่วมกับสถานพยาบาลของโรงงาน) | พื้นที่โครงการ | ตลอดระยะเวลาก่อสร้าง | เจ้าของโครงการและบริษัทผู้รับเหมา |
| 7. ด้านเศรษฐกิจ-สังคม | 6.2 จัดให้มีระบบสาธารณูปโภคที่ถูกต้องตามหลักสุขาภิบาลเบื้องต้น และเพียงพอต่อจำนวนคนงานก่อสร้าง ได้แก่ น้ำดื่ม น้ำใช้ที่สะอาด ห้องนำห้องส้วม และการจัดหาภาชนะรองรับขยะมูลฝอยในเขตพื้นที่ก่อสร้าง | พื้นที่ก่อสร้าง | ตลอดระยะเวลาก่อสร้าง | เจ้าของโครงการและบริษัทผู้รับเหมา |
| | 7.1 พิจารณารับคนในท้องถิ่นเข้าทำงานให้มากที่สุดเพื่อเป็นการกระจายรายได้ให้กับประชาชนบริเวณพื้นที่โครงการ | พื้นที่โครงการ | ตลอดระยะเวลาก่อสร้าง | เจ้าของโครงการและบริษัทผู้รับเหมา |
| | 7.2 กำชับ/กวาดต้อนมิให้คนงานสร้างปัญหาความเดือดร้อนรำคาญให้กับราษฎรในท้องถิ่น | พื้นที่โครงการและเขตชุมชน | ตลอดระยะเวลาก่อสร้าง | เจ้าของโครงการและบริษัทผู้รับเหมา |
| 8. ด้านอาชีวอนามัยและความปลอดภัย | 8.1 จัดทำรั้วกันบริเวณพื้นที่ก่อสร้าง รวมทั้งติดตั้งป้ายบอกเขตก่อสร้าง | พื้นที่ก่อสร้าง | ตลอดระยะเวลาก่อสร้าง | เจ้าของโครงการและบริษัทผู้รับเหมา |
| | 8.2 จัดหาอุปกรณ์ป้องกันอันตรายส่วนบุคคลสำหรับคนงาน อุปกรณ์ลดเสียงดัง หมวกนิรภัย ถุงมือ และหน้ากากการองแสง โดยจัดเตรียมไว้ให้คนงานอย่างเพียงพอ พร้อมทั้งกำกับให้คนงานสวมใส่อุปกรณ์ป้องกันอย่างเคร่งครัด | พื้นที่ก่อสร้าง | ตลอดระยะเวลาก่อสร้าง | เจ้าของโครงการและบริษัทผู้รับเหมา |
| | 8.3 จัดเก็บเครื่องมือ/อุปกรณ์ และกองวัสดุก่อสร้างให้เป็นระเบียบ ไม่ให้ติดขวางพื้นที่ทำงาน พร้อมทั้งติดตั้งป้ายสัญลักษณ์และป้ายเตือนบริเวณที่อาจเกิดอันตรายได้ | พื้นที่ก่อสร้าง | ตลอดระยะเวลาก่อสร้าง | เจ้าของโครงการและบริษัทผู้รับเหมา |

Ami ๑๗/๑๖/๒๕

(นางดารณี ต.เจริญ)

ผู้อำนวยการสิ่งแวดล้อม

กันยายน 2551

๑๕

ตารางที่ 1 (ต่อ-3)

| ทรัพยากรสิ่งแวดล้อม | มาตรการป้องกันและลดผลกระทบสิ่งแวดล้อม | สถานที่ดำเนินการ | ระยะเวลา/ความถี่ | ผู้รับผิดชอบ |
|--|--|------------------|----------------------|-----------------------------------|
| 8. ด้านอาชีพอนามัยและความปลอดภัย (ต่อ) | 8.4 จัดให้มีเจ้าหน้าที่รักษาความปลอดภัยประจำบริเวณพื้นที่ก่อสร้าง หากพบเหตุผิดปกติให้รีบแจ้งต่อผู้รับเหมา หรือทางเจ้าของโครงการทราบทันที เพื่อหาทางดำเนินการแก้ไขต่อไป | พื้นที่ก่อสร้าง | ตลอดระยะเวลาก่อสร้าง | เจ้าของโครงการและบริษัทผู้รับเหมา |



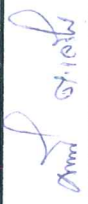

(นางดารณี ต.เจริญ)

ผู้อำนวยการสิ่งแวดล้อม

กันยายน 2551

ตารางที่ 2 มาตรการป้องกัน และลดผลกระทบสิ่งแวดล้อม (ระยะดำเนินการ) โครงการนำวัสดุเหลือใช้จากการเกษตรและอุตสาหกรรมมาใช้ประโยชน์ใน โรงงานผลิตปุ๋ยซีเมนต์ ของบริษัท ปูนซีเมนต์เอเชีย จำกัด (มหาชน) ตั้งอยู่ที่ ตำบลพุก่าง อำเภอพระพุทธบาท จังหวัดสระบุรี

| ทรัพยากรสิ่งแวดล้อม | มาตรการป้องกันและลดผลกระทบสิ่งแวดล้อม | สถานที่ดำเนินการ | ระยะเวลา/ความถี่ | ผู้รับผิดชอบ |
|---------------------|--|---|--|---|
| 1. มาตรการทั่วไป | <p>1.1 ปฏิบัติตามมาตรการป้องกันและลดผลกระทบสิ่งแวดล้อม และมาตรการติดตามตรวจสอบคุณภาพสิ่งแวดล้อมที่เสนอมาในรายงานการวิเคราะห์ผลกระทบสิ่งแวดล้อม โครงการนำวัสดุเหลือใช้จากการเกษตรและอุตสาหกรรมมาใช้ประโยชน์ในโรงงานผลิตปุ๋ยซีเมนต์ ของบริษัท ปูนซีเมนต์เอเชีย จำกัด (มหาชน) ตั้งอยู่ที่ ตำบลพุก่าง อำเภอพระพุทธบาท จังหวัดสระบุรี ฉบับเดือนพฤศจิกายน พ.ศ. 2550 และเอกสารข้อมูลเพิ่มเติมครั้งที่ 1 ฉบับเดือนมิถุนายน พ.ศ. 2551 ซึ่งจัดทำโดยบริษัท เทสโก้ จำกัด</p> <p>1.2 เมื่อผลการติดตามตรวจสอบได้แสดงให้เห็นถึงปัญหาสิ่งแวดล้อม ทางบริษัท ปูนซีเมนต์เอเชีย จำกัด (มหาชน) ต้องดำเนินการปรับปรุง แก้ไขปัญหาเหล่านั้น โดยเร็ว และต้องปฏิบัติตามมาตรการป้องกันและลดผลกระทบสิ่งแวดล้อมและ มาตรการติดตามตรวจสอบคุณภาพสิ่งแวดล้อมโดยเคร่งครัด เพื่อประโยชน์ใน การพิจารณาความเหมาะสมของการกำหนดระยะเวลาการติดตามตรวจสอบต่อไป</p> <p>1.3 หากเกิดเหตุการณใดๆ ก็ตามที่อาจก่อให้เกิดผลกระทบต่อคุณภาพสิ่งแวดล้อม บริษัท ปูนซีเมนต์เอเชีย จำกัด (มหาชน) ต้องแจ้งให้สำนักงานทรัพยากรธรรมชาติและสิ่งแวดล้อมจังหวัดสระบุรี กรมโรงงานอุตสาหกรรม สำนักงานอุตสาหกรรม จังหวัดสระบุรี และสำนักงานนโยบายและแผนทรัพยากรธรรมชาติและ สิ่งแวดล้อมทราบโดยเร็ว เพื่อสำนักรายงานฯ จะได้ให้ความร่วมมือในการแก้ไข ปัญหาดังกล่าว</p> | <p>พื้นที่โครงการ</p> <p>พื้นที่โครงการ</p> <p>พื้นที่โครงการ</p> | <p>ตลอดระยะเวลาดำเนินการ</p> <p>ตลอดระยะเวลาดำเนินการ</p> <p>ตลอดระยะเวลาดำเนินการ</p> | <p>เจ้าของโครงการ</p> <p>เจ้าของโครงการ</p> <p>เจ้าของโครงการ</p> |

.....


(นางดารณี ต.เจริญ)

ผู้อำนวยการสิ่งแวดล้อม

กันยายน 2551

ตารางที่ 2 (ต่อ-1)

| ทรัพยากรสิ่งแวดล้อม | มาตรการป้องกันและลดผลกระทบสิ่งแวดล้อม | สถานที่ดำเนินการ | ระยะเวลา/ความถี่ | ผู้รับผิดชอบ |
|------------------------|---|------------------|-----------------------|----------------|
| 1. มาตรการทั่วไป (ต่อ) | <p>1.4 บริษัท ปูนซีเมนต์เอเชีย จำกัด (มหาชน) ต้องเสนอรายงานผลการปฏิบัติตาม มาตรการป้องกันและลดผลกระทบสิ่งแวดล้อม และมาตรการติดตามตรวจสอบ คุณภาพสิ่งแวดล้อม โดยสรุปให้สำนักงานทรัพยากรธรรมชาติและสิ่งแวดล้อม จังหวัดสระบุรี กรมโรงงานอุตสาหกรรม สำนักงานอุตสาหกรรมจังหวัดสระบุรี และสำนักงานนโยบายและแผนทรัพยากรธรรมชาติและสิ่งแวดล้อมทราบทุก 6 เดือน</p> <p>1.5 เมื่อโครงการดำเนินการเดินระบบได้ถึงระยะหนึ่งจนระบบมีความคงตัว (Steady State) หรือดำเนินการผลิตเต็มความสามารถของเครื่องจักรแล้ว พบว่า อัตรา การระบายสารมลพิษทางอากาศข้างต้นมีค่าน้อยกว่าที่ระบุไว้ในรายงาน บริษัท ปูนซีเมนต์เอเชีย จำกัด (มหาชน) ต้องยึดถือค่าที่ต่ำนั้นเป็นค่าควบคุม</p> <p>1.6 หากมีความประสงค์จะขอเปลี่ยนแปลงรายละเอียดโครงการ และหรือมาตรการ ป้องกันและลดผลกระทบสิ่งแวดล้อม และมาตรการติดตามตรวจสอบคุณภาพ สิ่งแวดล้อม ซึ่งอาจก่อให้เกิดผลกระทบต่อสิ่งแวดล้อม บริษัท ปูนซีเมนต์เอเชีย จำกัด (มหาชน) ต้องเสนอรายละเอียดของการเปลี่ยนแปลงดังกล่าวให้ สำนักงานนโยบายและแผนทรัพยากรธรรมชาติและสิ่งแวดล้อม ให้ความเห็นชอบด้านสิ่งแวดล้อมก่อนดำเนินการเปลี่ยนแปลง</p> | พื้นที่โครงการ | ตลอดระยะเวลาดำเนินการ | เจ้าของโครงการ |
| | | พื้นที่โครงการ | ตลอดระยะเวลาดำเนินการ | เจ้าของโครงการ |
| | | พื้นที่โครงการ | ตลอดระยะเวลาดำเนินการ | เจ้าของโครงการ |



(นางดารณี ต.เจริญ)

ผู้อำนวยการสิ่งแวดล้อม

กันยายน 2551



ตารางที่ 2 (ต่อ-2)

| ทรัพยากรสิ่งแวดล้อม | มาตรการป้องกันและลดผลกระทบสิ่งแวดล้อม | สถานที่ดำเนินการ | ระยะเวลา/ความถี่ | ผู้รับผิดชอบ |
|------------------------|--|--|---|--|
| 1. มาตรการทั่วไป (ต่อ) | 1.7 หากโครงการไม่ดำเนินการก่อสร้างภายในระยะเวลา 2 ปี นับตั้งแต่ดำเนินการขออนุญาตและแผนทรัพยากรธรรมชาติและสิ่งแวดล้อม มีหนังสือแจ้งผลการพิจารณาของคณะกรรมการผู้ชำนาญการพิจารณาการวิเคราะห์ผลกระทบสิ่งแวดล้อมและเห็นชอบในรายงานการวิเคราะห์ผลกระทบสิ่งแวดล้อม ให้โครงการทบทวนข้อมูลของผลกระทบและมาตรการเสนอสำนักงานนโยบายและแผนทรัพยากรธรรมชาติและสิ่งแวดล้อมเพื่อพิจารณาตามขั้นตอน | พื้นที่โครงการ | ตลอดระยะเวลาดำเนินการ | เจ้าของโครงการ |
| | 1.8 ว่าจ้างหน่วยงานกลาง (Third Party) เพื่อดำเนินการตรวจสอบผลการปฏิบัติตามมาตรการป้องกันและลดผลกระทบสิ่งแวดล้อม และมาตรวจติดตามตรวจสอบคุณภาพสิ่งแวดล้อมของโครงการ | พื้นที่โครงการ | ตลอดระยะเวลาดำเนินการ | เจ้าของโครงการ |
| 2. ด้านคุณภาพอากาศ | ปฏิบัติตามมาตรการโรงงานปูน 1-2 ดังนี้ 2.1 ใช้สายพานลำเลียงชนิดระบบปิด 2.2 ติดตั้งอุปกรณ์ควบคุมฝุ่นซึ่งมีประสิทธิภาพในการควบคุมปริมาณฝุ่นได้ตามที่กำหนด 2.3 จัดให้มีการบำรุงรักษาและตรวจสภาพ EP ปีละ 2 ครั้ง โดย 1) ควบคุมระบบป้อนไฟฟ้าแรงสูงให้กระแสไฟฟ้าที่เข้าระบบอยู่ในระดับเหมาะสมตลอดเวลา 2) การทำความสะอาดโดยปรับแต่งระยะเวลาที่ใช้ในการเคาะทำความสะอาด Plate และ Electrode ให้เหมาะสม 3) ควบคุมอุณหภูมิของก๊าซร้อนที่เข้าระบบให้มีอุณหภูมิที่เหมาะสมประมาณ 140-150 °C | เส้นทางลำเลียงวัตถุดิบ และผลิตภัณฑ์ในโรงงาน ในพื้นที่โครงการ เครื่องดักฝุ่นแบบไฟฟ้าสถิตย์ (EP) เครื่องดักฝุ่นแบบไฟฟ้าสถิตย์ (EP) เครื่องดักฝุ่นแบบไฟฟ้าสถิตย์ (EP) | ตลอดระยะเวลาดำเนินการ ตลอดระยะเวลาดำเนินการ ตลอดระยะเวลาดำเนินการ ตลอดระยะเวลาดำเนินการ ตลอดระยะเวลาดำเนินการ | เจ้าของโครงการ เจ้าของโครงการ เจ้าของโครงการ เจ้าของโครงการ เจ้าของโครงการ |

Ami Sirohi

(นางดารณี ต.เจริญ)

ผู้อำนวยการสิ่งแวดล้อม

กันยายน 2551

ตารางที่ 2 (ต่อ-3)

| ทรัพยากรสิ่งแวดล้อม | มาตรการป้องกันและลดผลกระทบสิ่งแวดล้อม | สถานที่ดำเนินการ | ระยะเวลา/ความถี่ | ผู้รับผิดชอบ |
|-----------------------------|--|---------------------------------------|-----------------------|----------------|
| 2. ด้านคุณภาพอากาศ (ต่อ) | <p>ตรวจสอบหาสาเหตุและแก้ไขทันทีที่พบว่าปริมาณฝุ่นออกจากระบบมากผิดปกติ นอกจากนี้จะต้องทำการบำรุงรักษาทุกครั้งที่เครื่องจักรหยุดทำงาน เรียกว่า การทำ PM (Preventive Maintenance) ซึ่งจะทำพร้อมกับการ Lining ของอิฐทนไฟในหม้อเผาทุกๆ 4-5 เดือนต่อครั้ง และรายงานผลการตรวจวัด CO, CO₂, O₂ เพื่อควบคุมประสิทธิภาพและความปลอดภัย โดยจะต้องตรวจวัดทุกกะและรายงานการตรวจสอบทุกกะ</p> | เครื่องดักฝุ่นแบบไฟฟ้าสถิตย์ (EP) | ตลอดระยะเวลาดำเนินการ | เจ้าของโครงการ |
| 2.4 | จัดให้มีการบำรุงรักษาและตรวจสอบสภาพ Bag Filter อย่างน้อยปีละ 3 ครั้ง โดย | เครื่องดักฝุ่นแบบถุงกรอง (Bag Filter) | ตลอดระยะเวลาดำเนินการ | เจ้าของโครงการ |
| 1) | ควบคุมความดันในเครื่องให้เหมาะสม | เครื่องดักฝุ่นแบบถุงกรอง (Bag Filter) | ตลอดระยะเวลาดำเนินการ | เจ้าของโครงการ |
| 2) | ทำความสะอาด โดยการควบคุมระยะเวลาและความถี่ที่ใช้ทำความสะอาด สะอาดถุงกรอง | เครื่องดักฝุ่นแบบถุงกรอง (Bag Filter) | ตลอดระยะเวลาดำเนินการ | เจ้าของโครงการ |
| 3) | ตรวจสอบหาสาเหตุและแก้ไขทันทีที่พบว่าปริมาณฝุ่นออกจากระบบมากผิดปกติ | เครื่องดักฝุ่นแบบถุงกรอง (Bag Filter) | ตลอดระยะเวลาดำเนินการ | เจ้าของโครงการ |
| 4) | จัดเตรียมถุงกรองสำรองไว้อย่างน้อย 6 เดือน เพื่อสามารถใช้ทดแทนชุดเก่าที่ชำรุด | เครื่องดักฝุ่นแบบถุงกรอง (Bag Filter) | ตลอดระยะเวลาดำเนินการ | เจ้าของโครงการ |
| 2.5 | หากอุปกรณ์ควบคุมฝุ่นเสียหรือชำรุดจะต้องหยุดการดำเนินการผลิตในส่วนนั้น ทั้งนี้ความเข้มข้นปริมาณฝุ่นทั้งหมดที่ยอมให้ระบายออกสู่บรรยากาศในแต่ละวัน ณ ตำแหน่งเตาเผา ปริมาณฝุ่นที่ยอมให้ระบายออกไม่เกิน 1,728 Kg/d และเวลาสูงสุดที่ยอมให้ EP หยุดทำงาน 11 นาที ที่หม้อเย็นของเตาเผาจะต้องไม่เกิน 1,503.36 Kg/d และเวลาสูงสุดที่ยอมให้ EP หยุดทำงาน 34 นาที หากหลังจากนั้น EP ยังไม่สามารถทำงานได้ตามปกติ จะต้องหยุดขบวนการผลิตที่เตาเผาในส่วนที่ ส่วนที่หม้อควบคุมและหม้อบอลลิโนสต์ เวลาสูงสุดที่ยอมให้ EP หยุดทำงานจะต้องไม่เกิน 4 นาที และ 43 นาที ตามลำดับ | เครื่องดักฝุ่นแบบไฟฟ้าสถิตย์ (EP) | ตลอดระยะเวลาดำเนินการ | เจ้าของโครงการ |

.....


(นางดารณี ต.เจริญ)

ผู้อำนวยการสิ่งแวดล้อม

กันยายน 2551



ตารางที่ 2 (ต่อ-4)

| ทรัพยากรสิ่งแวดล้อม | มาตรการป้องกันและลดผลกระทบสิ่งแวดล้อม | สถานที่ดำเนินการ | ระยะเวลา/ความถี่ | ผู้รับผิดชอบ |
|-----------------------------|--|---|-----------------------|----------------|
| 2. ด้านคุณภาพอากาศ (ต่อ) | 2.6 ควบคุมการเผาไหม้ของเชื้อเพลิงในเตาเผาและ Calciner ให้สมบูรณ์ | เตาเผาและ Calciner | ตลอดระยะเวลาดำเนินการ | เจ้าของโครงการ |
| | 2.7 ปลูกต้นไม้เขียวตามแนวเขตโดยรอบบริเวณในลักษณะ Greenbelt | ริมรั้ว และภายในพื้นที่โครงการ | ตลอดระยะเวลาดำเนินการ | เจ้าของโครงการ |
| | 2.8 ใช้เชื้อเพลิง (Lignite) ซึ่งมีซัลเฟอร์เจือปนอยู่ปริมาณต่ำ (1.1%) | หม้อเผาปูนซีเมนต์ | ตลอดระยะเวลาดำเนินการ | เจ้าของโครงการ |
| | ปฏิบัติตามมาตรการวิศวกรรม ดังนี้ | | | |
| | 2.9 อาคารเก็บเชื้อเพลิงชีวมวล ต้องเป็นอาคารปิดมิดชิด เพื่อป้องกันการฟุ้งกระจายออกของฝุ่น | อาคารเก็บเชื้อเพลิงชีวมวล | ตลอดระยะเวลาดำเนินการ | เจ้าของโครงการ |
| | 2.10 การถ่ายเทวัสดุชีวมวลจากรถบรรทุกสู่พื้นที่กองเก็บ จะต้องดำเนินการภายในอาคารเก็บ เพื่อลดการฟุ้งกระจายออกสู่ภายนอก ทั้งนี้ ในกรณีนี้จำเป็นต้องฉีดพรมน้ำ เพื่อลดการฟุ้งกระจายอีกทางหนึ่ง | อาคารเก็บเชื้อเพลิงชีวมวล | ตลอดระยะเวลาดำเนินการ | เจ้าของโครงการ |
| | 2.11 มีการเก็บกวาดบริเวณใกล้เคียงกองเก็บชีวมวลเป็นประจำ เพื่อมิให้วัสดุที่อาจหกหล่นอยู่ เกิดการฟุ้งกระจายออกไป | บริเวณอาคารเก็บชีวมวลและบริเวณใกล้เคียง | ตลอดระยะเวลาดำเนินการ | เจ้าของโครงการ |
| | 2.12 ในกรณีนี้จำเป็นต้องมีการกองเก็บชีวมวลนอกอาคาร เช่น ช่วงหลังฤดูเก็บเกี่ยว จะต้องเก็บชีวมวลในบริเวณที่เตรียมไว้ ซึ่งล้อมรอบด้วยคันดินความสูงประมาณ 2 เมตร เปิดทางเพื่อเข้า-ออกเพียงด้านละช่องทาง มีการปลูกต้นไม้บริเวณคันดินพร้อมมีตาข่ายตาละเอียดทั้ง 4 ด้าน ของบริเวณกองเก็บ ความสูงของตาข่ายไม่น้อยกว่า 10 เมตร หรือสูงเพียงพอที่จะปกป้อง/ป้องกันการพัดพาสีวมวลได้ พร้อมกับการตรวจตรา เก็บกวาดพื้นที่โดยรอบเป็นประจำ | บริเวณกองเก็บชีวมวลชั่วคราว ภายในพื้นที่โครงการ | ตลอดระยะเวลาดำเนินการ | เจ้าของโครงการ |
| | ปฏิบัติตามมาตรการนำวัสดุเหลือใช้จากภาระเกษตรและอุตสาหกรรมมาใช้ประโยชน์ ดังนี้ | | | |
| | 2.13 กำกับดูแลให้รถบรรทุกวัสดุเหลือใช้จากภาระเกษตรและอุตสาหกรรมต้องปิดคลุม ส่วนที่บรรทุกให้มิดชิด เพื่อป้องกันอากาศก่อกวนของวัสดุที่บรรทุกลงถนนสาธารณะ | พื้นที่โครงการและถนนสาธารณะ | ตลอดระยะเวลาดำเนินการ | เจ้าของโครงการ |

Ami 07.10.21

(นางดาเรณี ต.เจริญ)
ผู้อำนวยการสิ่งแวดล้อม
กันยายน 2551

๑

ตารางที่ 2 (ต่อ-5)

| ทรัพยากรสิ่งแวดล้อม | มาตรการป้องกันและลดผลกระทบสิ่งแวดล้อม | สถานที่ดำเนินการ | ระยะเวลา/ความถี่ | ผู้รับผิดชอบ |
|---|---|--|-----------------------|----------------|
| 2. ด้านคุณภาพอากาศ (ต่อ) | 2.14 มีมาตรการในการป้องกันเป็นอันดับแรกโดยการตรวจสอบและซ่อมบำรุงระบบถังระบบท่อลำเลียง และอุปกรณ์สูบลมให้อยู่ในสภาพใช้งานได้ดียุติเสมอ | ลานสูบลมด้วยวิธีดูดเหลือใช้ประเภทของเหลว ภายในพื้นที่โครงการ | ตลอดระยะเวลาดำเนินการ | เจ้าของโครงการ |
| | 2.15 ควบคุมไม่ให้มีการระบายไอระเหยจากถังเก็บของเสียประเภทของเหลว โดยการออกแบบถังเก็บให้เป็นระบบปิด มีระบบการควบคุมความดันภายในถัง และหมั่นคอยดูแลอุปกรณ์ให้อยู่ในสภาพใช้งานได้ดียุติเสมอ โดยไอระเหยที่เกิดขึ้นจะรวบรวมผ่านท่อไปที่ Buffer Tank ที่ต่อกับ Water Seal Tank เพื่อดักไอสารเคมีแล้วส่งไปที่ Activated Carbon Filter ก่อนระบายอากาศที่เหลืออกสู่อากาศ | ถังเก็บวัสดุเหลือใช้ประเภทของเหลวภายในพื้นที่โครงการ | ตลอดระยะเวลาดำเนินการ | เจ้าของโครงการ |
| | 2.16 เปลี่ยนอุปกรณ์สำหรับขนถ่ายตามระยะเวลาการใช้งานของอุปกรณ์แต่ละชนิดทุกครึ่งเมื่อถึงเวลากำหนด | พื้นที่โครงการ | ตลอดระยะเวลาดำเนินการ | เจ้าของโครงการ |
| | 2.17 จัดทำวิธีปฏิบัติงานสำหรับการสูบลม และมีกรอบรมให้พนักงานมีการปฏิบัติตามโดยเคร่งครัด และจัดให้มีเจ้าหน้าที่คอยควบคุมดูแลการสูบลมทุกครั้ง | พื้นที่โครงการ | ตลอดระยะเวลาดำเนินการ | เจ้าของโครงการ |
| | 2.18 หากของเสียที่เป็นของเหลวเกิดการรั่วไหลขณะสูบลม จะต้องหยุดการสูบลมทันที ทำการปิดวาล์วเพื่อไม่ให้ของเสียจากบรรทุกไหลเข้าท่อ พร้อมกับปิดดำเนินการตรวจสอบหารอยรั่วและซ่อมแซมทันที การขนถ่ายต่อไปจะดำเนินการได้เมื่อมีการซ่อมแซมจนแล้วเสร็จ | ลานสูบลมด้วยวิธีดูดเหลือใช้ประเภทของเหลว ภายในพื้นที่โครงการ | ตลอดระยะเวลาดำเนินการ | เจ้าของโครงการ |
| 2.19 เมื่อมีของเสียที่เป็นของเหลวรั่วไหลลงสู่พื้นจะต้องนำปูนทราย ผ้าม่านน้ำมัน หรือสารอื่นที่ไม่ติดไฟคลุมกับของเสียที่เป็นของเหลวทันที แล้วตักใส่ถุงขนาด 10 – 15 กิโลกรัม ก่อนนำไปบ่อน้ำเข้าเผาเช่นเดียวกับของเสียประเภทแข็งทั้งหมด | ลานสูบลมด้วยวิธีดูดเหลือใช้ประเภทของเหลว ภายในพื้นที่โครงการ | ตลอดระยะเวลาดำเนินการ | เจ้าของโครงการ | |


.....

(นางดารณี ต.เจริญ)

ผู้อำนวยการสิ่งแวดล้อม

กันยายน 2551

ตารางที่ 2 (ต่อ-6)

| ทรัพยากรสิ่งแวดล้อม | มาตรการป้องกันและลดผลกระทบสิ่งแวดล้อม | สถานที่ดำเนินการ | ระยะเวลา/ความถี่ | ผู้รับผิดชอบ |
|--------------------------|--|---|--|---|
| 2. ด้านคุณภาพอากาศ (ต่อ) | <p>2.20 โครงการจะต้องควบคุมอัตราการปล่อยก๊าซที่เผาไหม้ให้เป็นไปตามที่กำหนดไว้ ซึ่งอัตราการปล่อยที่เปลี่ยนแปลง (Vary) จะต้องไม่ทำให้คุณภาพอากาศที่ระบายออกจาบดลง มีค่าเกินค่าที่ระบุไว้ในเงื่อนไขการระบายฝุ่นละอองจากโรงงาน ทั้งในกรณีผลิตปกติและในกรณี EP Trip หรือรวมทั้งต้องไม่ทำให้คุณภาพอากาศที่ระบายออกจาบดลงมีค่าเกินมาตรฐาน</p> <p>2.21 ควบคุมการปล่อยมลพิษให้จากการเกษตรและอุตสาหกรรมที่จะนำมาเผากำจัดให้มีความปลอดภัยที่กำหนด เพื่อเป็นการควบคุมคุณภาพปูนเม็ดและการระบายนมลพิษทางอากาศไม่ให้เกินมาตรฐานที่กำหนดไว้ในปัจจุบัน</p> <p>2.22 จัดให้มีพนักงานคอยทำความสะอาดบริเวณลานสุบถ่ายและอุปกรณ์ถ่ายทุกครั้งหลังสิ้นสุดการสุบถ่าย เพื่อให้มีส่วนที่หก หยอด หรือตกค้างอยู่</p> | <p>พื้นที่โครงการ</p> <p>พื้นที่โครงการ</p> <p>ตามสูบถ่ายวัสดุเหลือใช้ประเภทของเหลว ภายในพื้นที่โครงการ</p> | <p>ตลอดระยะเวลาดำเนินการ</p> <p>ตลอดระยะเวลาดำเนินการ</p> <p>ตลอดระยะเวลาดำเนินการ</p> | <p>เจ้าของโครงการ</p> <p>เจ้าของโครงการ</p> <p>เจ้าของโครงการ</p> |
| 3. ด้านระดับเสียง | <p><u>ปฏิบัติตามมาตรการโครงการชั่วคราว ดังนี้</u></p> <p>3.1 มีการตรวจวัดระดับเสียงบริเวณระหว่างอาคารเก็บชีวมวลกับระบบสายพานลำเลียงของเชื้อเพลิงชีวมวลปีละ 2 ครั้ง ซึ่งต้องมีการบันทึกข้อมูลเปรียบเทียบการเปลี่ยนแปลงไว้เพื่อนำมาใช้ในการจัดการต่อไป โดยหากพบว่าระดับเสียงมีแนวโน้มสูงขึ้น โครงการต้องทำการตรวจสอบระบบและแก้ไขเพื่อลดระดับเสียง</p> <p>3.2 มีโปรแกรมการซ่อมบำรุงอุปกรณ์ของระบบบ่อนเชื้อเพลิงชีวมวลอย่างสม่ำเสมอให้มีการหล่อลื่นที่เพียงพอ ไม่มีสิ่งกีดขวางระบบที่จะทำให้เกิดเสียงกระแทก อุปกรณ์มีการยึดติดแน่น เป็นต้น เพื่อมิให้เกิดเสียงดังเกินกว่าที่ควร</p> | <p>พื้นที่โครงการ บริเวณสายพานลำเลียงจากอาคารเก็บชีวมวล</p> <p>ระบบบ่อนเชื้อเพลิงชีวมวล</p> | <p>ตลอดระยะเวลาดำเนินการ</p> <p>ตลอดระยะเวลาดำเนินการ</p> | <p>เจ้าของโครงการ</p> <p>เจ้าของโครงการ</p> |



(นางดารณี ต.เจริญ)

ผู้อำนวยการสิ่งแวดล้อม

กันยายน 2551



ตารางที่ 2 (ต่อ-7)

| ทรัพยากรสิ่งแวดล้อม | มาตรการป้องกันและลดผลกระทบสิ่งแวดล้อม | สถานที่ดำเนินการ | ระยะเวลา/ความถี่ | ผู้รับผิดชอบ |
|-------------------------|--|---|--|---|
| 3. ด้านระดับเสียง (ต่อ) | <p>ปฏิบัติตามมาตรการโครงการนำวัสดุเหลือใช้จากกาบกระดาษและอุตสาหกรรมมาใช้ประโยชน์ดังนี้</p> <p>3.3 มีการตรวจวัดระดับเสียงบริเวณอาคารเก็บวัสดุเหลือใช้จากกาบกระดาษและอุตสาหกรรมที่เป็นของแข็งและบริเวณสายพานลำเลียงการขนส่งเข้าสู่อ่างเก็บน้ำดิบ 2 ครั้ง ซึ่งถ้าระดับเสียงมีแนวโน้มสูงขึ้น โครงการต้องทำการตรวจสอบแก้ไขเพื่อลดระดับเสียง</p> <p>3.4 มีโปรแกรมการซ่อมบำรุงอุปกรณ์ในการขนถ่ายวัสดุเหลือใช้จากกาบกระดาษและอุตสาหกรรม เช่น เครื่อง สายพานลำเลียง อย่างสม่ำเสมอเพื่อป้องกันเสียงดังที่อาจเกิดขึ้นจากการสั่นสะเทือนหรือจากการหล่นหินที่ไม่เพียงพอ</p> | <p>อาคารเก็บวัสดุเหลือใช้จากกาบกระดาษและอุตสาหกรรมภายในพื้นที่โครงการ</p> <p>พื้นที่โครงการ</p> | <p>ตลอดระยะเวลาดำเนินการ</p> <p>ตลอดระยะเวลาดำเนินการ</p> | <p>เจ้าของโครงการ</p> <p>เจ้าของโครงการ</p> |
| 4. ด้านคุณภาพน้ำ | <p>ปฏิบัติตามมาตรการโรงงานปูน 1-2 ดังนี้</p> <p>4.1 นำทิ้งจากห้องสูบน้ำให้ผ่านกรับบำบัดโดยใช้บ่อกระอะ บ่อซีเมนต์ และระบายน้ำลงสู่บ่อพัก และบ่อเก็บน้ำ (สระเอนกประสงค์)</p> <p>4.2 นำทิ้งจากการอุปโภคให้ผ่านบ่อตกไขมันและบ่อพักแล้วระบายสู่บ่อเก็บน้ำ</p> <p>4.3 นำทิ้งจากการทำความสะอาดหน่วยการผลิตรวมทั้งน้ำรั่วจากระบบหล่อเย็นให้ผ่านบ่อตกไขมันแล้วระบายสู่บ่อเก็บน้ำ</p> <p>4.4 นำฝนให้ระบายสู่ทางระบายน้ำฝนรอบโรงงานแล้วไหลลงสู่บ่อเก็บน้ำ</p> <p>4.5 บ่อเก็บน้ำ (สระเอนกประสงค์) ซึ่งมีความจุประมาณ 900,000 ลูกบาศก์เมตร ให้มีการเติมออกซิเจนและตกตะกอนแล้วหมุนเวียนไปใช้ใหม่ สำหรับตะกอนก้นบ่อให้หมั่นขูดลอกเสมอเพื่อรักษาปริมาณการกักเก็บน้ำให้ได้ตามขนาดที่ต้องการ ตะกอนที่ขูดได้จะนำไปใช้ปรับพื้นที่บริเวณแนวรอบปลูกต้นไม้รอบโครงการ</p> | <p>พื้นที่โครงการ</p> <p>พื้นที่โครงการ</p> <p>พื้นที่โครงการ</p> <p>พื้นที่โครงการ</p> <p>พื้นที่โครงการ</p> | <p>ตลอดระยะเวลาดำเนินการ</p> <p>ตลอดระยะเวลาดำเนินการ</p> <p>ตลอดระยะเวลาดำเนินการ</p> <p>ตลอดระยะเวลาดำเนินการ</p> <p>ตลอดระยะเวลาดำเนินการ</p> | <p>เจ้าของโครงการ</p> <p>เจ้าของโครงการ</p> <p>เจ้าของโครงการ</p> <p>เจ้าของโครงการ</p> <p>เจ้าของโครงการ</p> |

Amn Srithe

(นางดารณี ต.เจริญ)

ผู้อำนวยการสิ่งแวดล้อม

กันยายน 2551

30

ตารางที่ 2 (ต่อ-8)

| ทรัพยากรสิ่งแวดล้อม | มาตรการป้องกันและลดผลกระทบสิ่งแวดล้อม | สถานที่ดำเนินการ | ระยะเวลา/ความถี่ | ผู้รับผิดชอบ |
|------------------------|---|---|-----------------------|----------------|
| 4. ด้านคุณภาพน้ำ (ต่อ) | 4.6 นำน้ำจากบ่อเก็บน้ำ (สระเอนกประสงค์) ไปใช้รดพรมถนนเพื่อลดการฟุ้งกระจายของฝุ่น และใช้รดต้นไม้ในโครงการ | พื้นที่โครงการ | ตลอดระยะเวลาดำเนินการ | เจ้าของโครงการ |
| | ปฏิบัติตามมาตรการป้องกันสิ่งแวดล้อมที่ใช้ ประโยชน์ ดังนี้ | | | |
| | 4.7 วัสดุเหลือใช้จากการเกษตรและอุตสาหกรรมประเภทของแข็งที่สามารถละลายน้ำหรือชะล้างได้โดยฝน ให้เก็บไว้ภายในอาคารที่มีหลังคาคลุม ห้ามมิให้นำมากองเก็บภายนอกอาคารอย่างเด็ดขาด เพราะอาจเกิดการชะล้างเมื่อฝนตกและอาจปนเปื้อนออกสู่สิ่งแวดล้อมภายนอกได้ | ในพื้นที่โครงการ | ตลอดระยะเวลาดำเนินการ | เจ้าของโครงการ |
| | 4.8 จัดให้มีระบบระบายน้ำในบ่อเป็นบริเวณรอบนอกอาคารเก็บของเสียที่เชื่อมต่อกับระบบระบายน้ำในปัจจุบัน โดยจะต้องมีการดูแลวางให้สะอาดไร้งานได้ตลอดเวลา | ในพื้นที่โครงการ | ตลอดระยะเวลาดำเนินการ | เจ้าของโครงการ |
| | 4.9 บริเวณพื้นที่ลานสูบน้ำและลานเก็บของเสียประเภทของเหลวต้องจัดให้มีการยกขอบ (Curb) และกำแพง (Dike) เพื่อป้องกันการชะพาธารที่อาจรั่วไหลและน้ำในที่เกิดบริเวณลานสูบน้ำของเสีย โดยมี Sump ทำหน้าที่ในการรวบรวมน้ำที่มีการปนเปื้อน ก่อนสูบน้ำส่งกลับโดยมีปั๊มส่งถึงถังเก็บของเสียเพื่อส่งไปกำจัดยังสถานบำบัดน้ำก่อนต่อไป | ลานสูบน้ำด้วยวัสดุเหลือใช้ประเภทของเหลว ภายในพื้นที่โครงการ | ตลอดระยะเวลาดำเนินการ | เจ้าของโครงการ |
| | 4.10 จัดให้มีการดูแลสภาพลานถังเก็บ ลานสูบน้ำ และอุปกรณ์การสูบน้ำด้วย มีม ท์อ ล้ำเลี้ยง ให้อยู่ในสภาพใช้งานได้อยู่เสมอ | ลานสูบน้ำด้วยวัสดุเหลือใช้ประเภทของเหลว ภายในพื้นที่โครงการ | ตลอดระยะเวลาดำเนินการ | เจ้าของโครงการ |
| 5. ด้านการคมนาคมขนส่ง | ปฏิบัติตามมาตรการป้องกันมลพิษ 1-2 ดังนี้ | | | |
| | 5.1 ควบคุมความเร็วรถบรรทุกไม่ให้เกิน 30 กิโลเมตรต่อชั่วโมง และนำหน้ารถบรรทุกไม่เกิน ความสามารถของรถ (25 ตัน) | ถนนโยธาทาย 2 | ตลอดระยะเวลาดำเนินการ | เจ้าของโครงการ |
| | 5.2 จัดพรมน้ำ อย่างน้อยวันละ 2 ครั้ง | ภายในพื้นที่โครงการ | ตลอดระยะเวลาดำเนินการ | เจ้าของโครงการ |

.....
Amn 07/07/21

(นางดารณี ต.เจริญ)
 ผู้อำนวยการสิ่งแวดล้อม
 กันยายน 2551

ตารางที่ 2 (ต่อ-9)

| ทรัพยากรสิ่งแวดล้อม | มาตรการป้องกันและลดผลกระทบสิ่งแวดล้อม | สถานที่ดำเนินการ | ระยะเวลา/ความถี่ | ผู้รับผิดชอบ |
|--|--|---|---------------------------------|----------------|
| 5. ด้านการคมนาคมขนส่ง (ต่อ) | 5.3 จัดตั้งอุโมงค์ เช่น ผ่านใต้อาคารหรืออุโมงค์ลอดใต้ถนนโดยรถบรรทุก | รถบรรทุกขนส่งทั้งในและนอกโครงการ | ตลอดระยะเวลาดำเนินการ | เจ้าของโครงการ |
| | 5.4 ติดตั้งสัญญาณไฟกะพริบและป้ายจำกัดความเร็ว | บริเวณทางแยกระหว่างถนนทางหลวงชนบท สป.4009 กับทางหลวงจังหวัดหมายเลข 3034 และ 3022 บริเวณทางเข้าโครงการ | ตลอดระยะเวลาดำเนินการ | เจ้าของโครงการ |
| | 5.5 ขยายผิวจราจรด้านหน้าโครงการให้เป็นถนนลาดยาง ความกว้างอย่างน้อย 7 เมตร เป็นระยะทาง 4.4 กิโลเมตร | ถนนทางหลวงชนบท สป.4009 | ตลอดระยะเวลาดำเนินการ | เจ้าของโครงการ |
| | ปฏิบัติตามมาตรการโครงการชีวมวล ดังนี้ | | | |
| | 5.6 กำหนดพื้นที่จุดตรวจสิ่งแวดล้อมไว้ภายในพื้นที่โครงการเท่านั้น ห้ามมิให้มีการจอดรถในถนนสาธารณะ | พื้นที่โครงการและใกล้เคียง | ตลอดระยะเวลาดำเนินการ | เจ้าของโครงการ |
| 5.7 กำกับดูแลให้ผู้ขนส่งเชื้อเพลิงชีวมวล ต้องปิดคลุมรถบรรทุกให้มีติดชิด เพื่อป้องกันการฟุ้งกระจายและร่วงหล่นของสิ่งที่บรรทุกลงบนถนนสาธารณะ | รถขนส่งเชื้อเพลิงชีวมวล | ตลอดระยะเวลาดำเนินการ | เจ้าของโครงการ | |
| 5.8 กำกับดูแลให้รถขนส่งเชื้อเพลิงชีวมวล ใช้ความเร็วตามที่กฎหมายกำหนดเมื่ออยู่ในถนนสาธารณะ และให้ใช้ความเร็วไม่เกิน 30 กิโลเมตรต่อชั่วโมงในพื้นที่โครงการ | รถขนส่งเชื้อเพลิงชีวมวล ทั้งภายในพื้นที่โครงการ และถนนสาธารณะ | ตลอดระยะเวลาดำเนินการ | เจ้าของโครงการ | |
| ปฏิบัติตามมาตรการโครงการวัสดุเหลือใช้จากกิจกรรมและอุตสาหกรรมมาใช้ประโยชน์ ดังนี้ | | | | |
| 5.9 ในการจัดการวัสดุเหลือใช้ ของโครงการนั้น โครงการจะมีการแต่งตั้งตัวแทนคือ บริษัทผู้จัดหา Waste เป็นผู้จัดหา Waste และขนส่งมายังโครงการ ซึ่งจะอยู่ภายใต้การกำกับดูแลของโครงการ การดำเนินการใดๆ ของบริษัทผู้จัดหา Waste จะเสมือน | พื้นที่โครงการและตลอดเส้นทาง การขนส่ง | ตลอดระยะเวลาดำเนินการ | เจ้าของโครงการและผู้จัดหา Waste | |

Ami Srisath

(นางดารณี ต.เจริญ)

ผู้อำนวยการสิ่งแวดล้อม

กันยายน 2551

๒

ตารางที่ 2 (ต่อ-10)

| ทรัพยากรสิ่งแวดล้อม | มาตรการป้องกันและลดผลกระทบสิ่งแวดล้อม | สถานที่ดำเนินการ | ระยะเวลา/ความถี่ | ผู้รับผิดชอบ |
|-----------------------------|--|--|-----------------------|----------------------------------|
| 5. ด้านการคมนาคมขนส่ง (ต่อ) | <p>หนึ่งเป็นการดำเนินงานของโครงการ ซึ่งท้ายที่สุดโครงการจะต้องเป็นผู้รับผิดชอบในทุกขั้นตอนการจัดการวัสดุเหลือใช้ฯ นั้น และในกรณีที่โครงการมีการเปลี่ยนแปลงรายชื่อบริษัทตัวแทนในการจัดหา Waste โครงการจะปฏิบัติตามระเบียบของกรมโรงงานอุตสาหกรรมทุกครั้ง</p> | | | |
| 5.10 | โครงการควบคุมดูแลให้ผู้จัดหา Waste อบรมพนักงานขับรถขนส่งวัสดุเหลือใช้ฯ ให้ปฏิบัติตามกฎหมายจราจรอย่างเคร่งครัด และขับรถด้วยความระมัดระวังอยู่เสมอ | พื้นที่โครงการและเขตชุมชน | ตลอดระยะเวลาดำเนินการ | เจ้าของโครงการ และผู้จัดหา Waste |
| 5.11 | โครงการต้องควบคุมให้มีการติดป้ายสัญลักษณ์ประเภทของวัสดุเหลือใช้ฯ ที่ขนส่งติดไว้อย่างชัดเจนบริเวณตัวถังของรถบรรทุก | รถบรรทุกวัสดุเหลือใช้ฯ ภายในพื้นที่โครงการ | ตลอดระยะเวลาดำเนินการ | เจ้าของโครงการ และผู้จัดหา Waste |
| 5.12 | โครงการจะต้องคอยควบคุมดูแลให้รถขนส่งวัสดุเหลือใช้ฯ ทุกคัน โดยเฉพาะรถขนส่งของเสียประเภทของเหลว ให้มีแผนรองรับเหตุฉุกเฉิน อุปกรณ์ดับเพลิง รายละเอียดการปฏิบัติขั้นต้นเมื่อเกิดเหตุฉุกเฉิน เพื่อให้สามารถดำเนินการระงับเหตุได้หากเกิดเหตุฉุกเฉินในขณะขนส่ง | พื้นที่โครงการและเขตชุมชน | ตลอดระยะเวลาดำเนินการ | เจ้าของโครงการ และผู้จัดหา Waste |
| 5.13 | การขนส่งวัสดุเหลือใช้ฯ ควรกระทำอย่างมีทิศทางที่เป็นของเสียประเภทของแข็งจัดให้มีผ้าไปปกคลุมส่วนบรรทุกเพื่อป้องกันกาฟุ้งกระจายและหกหล่น ส่วนกรณีที่เป็นของเสียประเภทของเหลวให้ขนส่งโดย Tanker Truck | พื้นที่โครงการและเขตชุมชน | ตลอดระยะเวลาดำเนินการ | เจ้าของโครงการ และผู้จัดหา Waste |
| 5.14 | รถบรรทุกที่ใช้ในการขนส่งวัสดุเหลือใช้ฯ ต้องได้รับการตรวจสอบสภาพก่อนทุกครั้ง โดยตรวจสอบสภาพเครื่องยนต์ รวมถึงตัวถังส่วนที่บรรทุกให้ถือเป็นสภาพพร้อมใช้งานอยู่เสมอ | รถบรรทุกวัสดุเหลือใช้ฯ ภายในพื้นที่โครงการ | ตลอดระยะเวลาดำเนินการ | เจ้าของโครงการ และผู้จัดหา Waste |
| 5.15 | จัดทำป้ายและสัญลักษณ์ต่างๆ ในบริเวณที่ต้องใช้จุดตรวจและขนถ่ายของเสียภายในพื้นที่โครงการ | พื้นที่โครงการ | ตลอดระยะเวลาดำเนินการ | เจ้าของโครงการ |

(Handwritten signature)

(นางดารณี ต.เจริญ)
 ผู้อำนวยการสิ่งแวดล้อม
 กันยายน 2551

(Handwritten mark)

ตารางที่ 2 (ต่อ-11)

| ทรัพยากรสิ่งแวดล้อม | มาตรการป้องกันและลดผลกระทบสิ่งแวดล้อม | สถานที่ดำเนินการ | ระยะเวลา/ความถี่ | ผู้รับผิดชอบ | |
|--------------------------------|--|---|---|-----------------------|----------------------------------|
| 5. ด้านการคมนาคมขนส่ง (ต่อ) | 5.16 กำหนดเส้นทางจราจรสำหรับรถขนส่งวัสดุเหลือใช้ ภายในพื้นที่โรงงาน พร้อมติดตั้งป้ายบอกเส้นทางและบังคับให้รถบรรทุกใช้เฉพาะเส้นทางดังกล่าวเท่านั้น | พื้นที่โครงการ | ตลอดระยะเวลาดำเนินการ | เจ้าของโครงการ | |
| | 5.17 ให้ความสำคัญหาเตรียมแผนฉุกเฉินกรณีการเกิดอุบัติเหตุ การเกิดการรั่วไหล การดำเนินการเมื่อเกิดอุบัติเหตุภายในโรงงาน | พื้นที่โครงการ | พื้นที่โครงการ | ตลอดระยะเวลาดำเนินการ | เจ้าของโครงการ |
| | 5.18 หากเกิดอุบัติเหตุขึ้น ให้ผู้พบเห็นแจ้งศูนย์ควบคุมเหตุฉุกเฉินที่หมายเลขโทรศัพท์ภายใน 666 โดยบอกตำแหน่ง ลักษณะอุบัติเหตุ ชนิดของของเสีย ปริมาณที่หกรั่วไหล การเกิดเพลิงไหม้ (ถ้ามี) (รายละเอียดดังเอกสารแนบ) | พื้นที่โครงการ | พื้นที่โครงการ | ตลอดระยะเวลาดำเนินการ | เจ้าของโครงการ |
| | 5.19 ภายหลังการได้รับแจ้งการเกิดอุบัติเหตุแล้ว โครงการจะต้องจัดส่งเจ้าหน้าที่พร้อมเก็บอุปกรณ์ที่จำเป็นสำหรับการควบคุมอุบัติเหตุไปยังที่เกิดเหตุโดยเร็ว | พื้นที่โครงการ | พื้นที่โครงการ | ตลอดระยะเวลาดำเนินการ | เจ้าของโครงการ |
| | 5.20 ดำเนินการควบคุมอุบัติเหตุที่เกิดขึ้นโดยไม่ให้เกิดการรั่วไหลหรือมีการแพร่กระจายของของเสีย เพิ่มขึ้นจากเดิมหรือให้เกิดขึ้นน้อยที่สุด | พื้นที่โครงการ | พื้นที่โครงการ | ตลอดระยะเวลาดำเนินการ | เจ้าของโครงการ |
| | 5.21 ภายหลังควบคุมอุบัติเหตุได้แล้ว ให้ทำความสะอาดบริเวณที่เกิดอุบัติเหตุโดยเร็ว | พื้นที่โครงการ | พื้นที่โครงการ | ตลอดระยะเวลาดำเนินการ | เจ้าของโครงการ |
| | การดำเนินการเมื่อเกิดอุบัติเหตุภายนอกโรงงาน | บริเวณที่เกิดอุบัติเหตุภายนอกพื้นที่โครงการ | บริเวณที่เกิดอุบัติเหตุภายนอกพื้นที่โครงการ | ตลอดระยะเวลาดำเนินการ | เจ้าของโครงการ และผู้จัดหา Waste |
| | 5.22 ผู้ขนส่งของเสีย ทำการประเมินความเสี่ยงในการควบคุมอุบัติเหตุภายหลังการรั่วไหล ว่าอยู่ในวิสัยที่สามารถควบคุมได้หรือไม่ โดยใช้อุปกรณ์ที่ติดมากับรถบรรทุก หากประเมินแล้วสามารถควบคุมได้ให้ดำเนินการควบคุมทันทีตามข้อ (5.23) หากไม่สามารถดำเนินการควบคุมได้ให้ดำเนินการตามข้อ (5.24) | บริเวณที่เกิดอุบัติเหตุภายนอกพื้นที่โครงการ | บริเวณที่เกิดอุบัติเหตุภายนอกพื้นที่โครงการ | ตลอดระยะเวลาดำเนินการ | เจ้าของโครงการ และผู้จัดหา Waste |
| | 5.23 ดำเนินการควบคุมเพื่อไม่ให้เกิดการรั่วไหลหรือมีการแพร่กระจายของของเสียเพิ่มขึ้นจากเดิมหรือให้เกิดขึ้นน้อยที่สุด หลังจากนั้นให้แจ้งการเกิดอุบัติเหตุต่อแหล่งกำเนิดของเสีย แล้วเข้าไปดำเนินการตามข้อ (5.26) | บริเวณที่เกิดอุบัติเหตุภายนอกพื้นที่โครงการ | บริเวณที่เกิดอุบัติเหตุภายนอกพื้นที่โครงการ | ตลอดระยะเวลาดำเนินการ | เจ้าของโครงการ และผู้จัดหา Waste |

Ami 27/10/21

(นางดารณี ต.เจริญ)
ผู้อำนวยการสิ่งแวดล้อม
กันยายน 2551

2

ตารางที่ 2 (ต่อ-12)

| ทรัพยากรสิ่งแวดล้อม | มาตรการป้องกันและลดผลกระทบสิ่งแวดล้อม | สถานที่ดำเนินการ | ระยะเวลา/ความถี่ | ผู้รับผิดชอบ |
|-----------------------------|---|--|--|--|
| 5. ด้านการคมนาคมขนส่ง (ต่อ) | <p>5.24 หากพนักงานขับรถไม่สวมหมวกนิรภัยหรือการบรรทุกน้ำหนักเกินของเสียฯ ให้แจ้งเพื่อขอความช่วยเหลือต่อศูนย์รับแจ้งเหตุฉุกเฉินศูนย์บรรเทาทุกข์ ที่รับผิดชอบในพื้นที่ที่เกิดอุบัติเหตุ พร้อมทั้งแจ้งการเกิดอุบัติเหตุต่อแหล่งกำเนิดของเสียฯ และหากต้องการขอความร่วมมือจากโครงการ ให้ติดต่อที่ศูนย์ควบคุมเหตุฉุกเฉิน ที่หมายเลขโทรศัพท์ 036 -304181 ได้ตลอดเวลา</p> <p>5.25 พนักงานขับรถร่วมกับเจ้าหน้าที่ศูนย์รับแจ้งเหตุฉุกเฉินศูนย์บรรเทาทุกข์ หรือหน่วยงานอื่นๆ ที่ให้ความช่วยเหลือควบคุมไม่ให้เกิดการรั่วไหล หรือมีกาแพร่กระจายของเสียฯ เพิ่มขึ้น พร้อมทั้งดำเนินการควบคุมให้เข้าสู่ภาวะปกติ โดยเร็วทั้งด้านอาชีวอนามัย ความปลอดภัยของประชาชน และสิ่งแวดล้อม</p> <p>5.26 ผู้ขนส่งต้องทำความเข้าใจความสะอาดบริเวณที่เกิดอุบัติเหตุโดยเร็ว ทั้งนี้อาจจะขอความช่วยเหลือขอแนะนำจากหน่วยงานที่เกี่ยวข้อง เช่น กรมควบคุมมลพิษ กรมโรงงานอุตสาหกรรม เป็นต้น ทั้งนี้ในด้านวีธีดำเนินการ อุปกรณ์ที่จำเป็น โดยที่การทำความสะดวกจะต้องสามารถป้องกันผลกระทบที่อาจจะเกิดขึ้นในระยะยาว</p> <p>5.27 ผู้ขนส่งต้องดำเนินการขนส่งของเสียฯ กล้วยไปยังแหล่งกำเนิดโดยเร็ว</p> <p>5.28 ผู้ขนส่งต้องรายงานการเกิดอุบัติเหตุตอกรมโรงงานอุตสาหกรรมภายใน 10 วัน นับจากวันที่เกิดอุบัติเหตุ</p> | <p>บริเวณที่เกิดอุบัติเหตุภายนอกพื้นที่โครงการ</p> <p>บริเวณที่เกิดอุบัติเหตุภายนอกพื้นที่โครงการ</p> <p>บริเวณที่เกิดอุบัติเหตุภายนอกพื้นที่โครงการ</p> <p>บริเวณที่เกิดอุบัติเหตุภายนอกพื้นที่โครงการ</p> <p>บริเวณที่เกิดอุบัติเหตุภายนอกพื้นที่โครงการ</p> | <p>ตลอดระยะเวลาดำเนินการ</p> <p>ตลอดระยะเวลาดำเนินการ</p> <p>ตลอดระยะเวลาดำเนินการ</p> <p>ตลอดระยะเวลาดำเนินการ</p> <p>ตลอดระยะเวลาดำเนินการ</p> | <p>เจ้าของโครงการและผู้จัดหา Waste</p> <p>เจ้าของโครงการและผู้จัดหา Waste</p> <p>เจ้าของโครงการและผู้จัดหา Waste</p> <p>เจ้าของโครงการและผู้จัดหา Waste</p> <p>เจ้าของโครงการและผู้จัดหา Waste</p> |



(นางดารณี ต.เจริญ)
 ผู้อำนวยการสิ่งแวดล้อม
 กันยายน 2551



ตารางที่ 2 (ต่อ-13)

| ทรัพยากรสิ่งแวดล้อม | มาตรการป้องกันและลดผลกระทบสิ่งแวดล้อม | สถานที่ดำเนินการ | ระยะเวลา/ความถี่ | ผู้รับผิดชอบ |
|-------------------------|---|---|--|---|
| 6. ด้านการระบายน้ำ | <p>ปฏิบัติตามมาตรการโครงการชั่วคราว ดังนี้</p> <p>6.1 จัดทำระบบระบายน้ำเพื่อรองรับน้ำฝนจากหลังอาคารเก็บเชื้อเพลิงชีวมวลให้มีความเพียงพอและเชื่อมต่อกับระบบระบายน้ำหลักของโครงการ เพื่อระบายน้ำฝนส่วนนี้ ไปยังสระน้ำเอมบะระสค์ โดยไม่เกิดการไหลล้นหรือเกิดน้ำท่วมขัง</p> <p>6.2 เก็บกวาดทำความสะอาดบริเวณที่อาจมีเชื้อเพลิงชีวมวลร่วงหล่นอยู่เป็นประจำ เพื่อมิให้เกิดการชะพาไปตามทางระบายน้ำ</p> <p>6.3 ตรวจสอบข้อบกพร่องที่เชื่อมต่อกับระบบระบายน้ำรอบอาคารชีวมวลเป็นประจำ โดยเฉพาะช่วงฤดูฝน โดยหากพบว่าวัสดุชีวมวลหกหล่นอยู่ต้องทำการตักขึ้นทันที รวบรวมกลับไปยังอาคารเก็บ ไม่ปล่อยให้ทิ้งค้างไว้</p> | <p>อาคารเก็บชีวมวล และพื้นที่ที่เกี่ยวข้องในพื้นที่โครงการ</p> <p>พื้นที่โครงการ</p> <p>บริเวณอาคารเก็บเชื้อเพลิงชีวมวล</p> | <p>ตลอดระยะเวลาดำเนินการ</p> <p>ตลอดระยะเวลาดำเนินการ</p> <p>ตรวจสอบเป็นประจำทุกวัน</p> <p>ตลอดระยะเวลาดำเนินการ</p> | <p>เจ้าของโครงการ</p> <p>เจ้าของโครงการ</p> <p>เจ้าของโครงการ</p> <p>เจ้าของโครงการ</p> |
| 7. ด้านเศรษฐกิจและสังคม | <p>ปฏิบัติตามมาตรการโครงการชั่วคราว ดังนี้</p> <p>7.1 ให้ออกาสคนในท้องถิ่น เข้าทำงานในโรงงานก่อน</p> <p>7.2 เข้าร่วมกิจกรรมบริการต่างๆ ในสังคมท้องถิ่น</p> <p>ปฏิบัติตามมาตรการโครงการชั่วคราวเพื่อหลีกเลี่ยงผลกระทบการใช้ประโยชน์ ดังนี้</p> <p>7.3 สร้างความรู้ความเข้าใจในกิจกรรมของโครงการนำวัสดุเหลือใช้จากภาคเกษตรและอุตสาหกรรมมาใช้ประโยชน์ อุตสาหกรรมมาใช้ประโยชน์ในโรงงานผลิตปุ๋ยชีวมวล เพื่อให้เห็นถึงประโยชน์ของโครงการที่มีต่อสิ่งแวดล้อม ในกรนำกากของเสียมาเผาทำลาย และใช้ประโยชน์เพื่อทดแทนพลังงานเชื้อเพลิงและวัตถุดิบในการผลิตปุ๋ยชีวมวล</p> <p>7.4 ให้ความช่วยเหลือพัฒนาชุมชนในด้านต่างๆ เพื่อเป็นการสร้างความสัมพันธ์และทัศนคติที่ดีระหว่างชุมชนและโรงงาน</p> | <p>พื้นที่โครงการ</p> <p>หมู่บ้านและชุมชนใกล้เคียงโครงการ</p> <p>เขตชุมชนบริเวณใกล้เคียงพื้นที่โครงการ</p> | <p>ตลอดระยะเวลาดำเนินการ</p> <p>ตลอดระยะเวลาดำเนินการ</p> <p>ตลอดระยะเวลาดำเนินการ</p> <p>ตลอดระยะเวลาดำเนินการ</p> | <p>เจ้าของโครงการ</p> <p>เจ้าของโครงการ</p> <p>เจ้าของโครงการ</p> <p>เจ้าของโครงการ</p> |

.....

 ๑๖/๑๒/๒๕๖๒

(นางดารณี ต.เจริญ)

ผู้อำนวยการสิ่งแวดล้อม

กันยายน 2551

ตารางที่ 2 (ต่อ-14)

| ทรัพยากรสิ่งแวดล้อม | มาตรการป้องกันและลดผลกระทบสิ่งแวดล้อม | สถานที่ดำเนินการ | ระยะเวลา/ความถี่ | ผู้รับผิดชอบ |
|--|--|--|-----------------------|----------------|
| 8. ด้านชีวอนามัยและความปลอดภัย | ปฏิบัติตามมาตรการโรงงานปูนฯ 1-2 ดังนี้ | | | |
| | 8.1 จัดให้มีระบบระบายอากาศเฉพาะที่ (Local Ventilation) หรือแยกระบบฝุ่นออกจากคนงาน และ/หรือสวมอุปกรณ์ป้องกันฝุ่น | ภายในโรงงาน เช่น บริเวณบรรจุผลิตภัณฑ์ แผนกเผาปูน แผนกปูนเม็ด ลานกองง่าหิน | ตลอดระยะเวลาดำเนินการ | เจ้าของโครงการ |
| | 8.2 ออกแบบโรงงานให้มีคุณลักษณะในการเก็บ และไม่ละทิ้งเสียง เพื่อลดเสียงจากเครื่องจักรที่มีเสียงดังเกิน 90 เดซิเบล (เอ) หรือจัดหาอุปกรณ์ลดเสียง อาทิ ปลั๊กอุดเสียง ครอปหูลดเสียง | ภายในโรงงาน เช่น บริเวณเครื่องอัดลม แผนกบดละเอียดตัวตีบ เครื่องระบายความร้อนปูนเม็ด แผนกปูนซีเมนต์ เป็นต้น | ตลอดระยะเวลาดำเนินการ | เจ้าของโครงการ |
| | 8.3 ติดตั้งระบบระบายความร้อนและทำอุปกรณ์ป้องกันการแผ่รังสีความร้อนจากบริเวณที่มีอุณหภูมิสูง หรือแยกคนงานออกจากบริเวณที่มีความร้อน | ภายในโรงงาน เช่น ที่เตาเผาปูน ระบบระบายความร้อนของปูนเม็ด ที่ Preheater | ตลอดระยะเวลาดำเนินการ | เจ้าของโครงการ |
| | 8.4 จัดให้มีป้ายหรือเครื่องหมายแสดงเขตที่มีฝุ่นมาก เสียงดัง และความร้อนสูง คุ้มครองคนงานสวมใส่อุปกรณ์ป้องกันอันตรายส่วนบุคคล | ภายในโรงงาน | ตลอดระยะเวลาดำเนินการ | เจ้าของโครงการ |
| | 8.5 ให้ความรู้อบรมแก่คนงานเกี่ยวกับการใช้อุปกรณ์ป้องกันอันตรายส่วนบุคคลและอันตรายจากเครื่องจักร | ภายในโรงงาน | ตลอดระยะเวลาดำเนินการ | เจ้าของโครงการ |
| | 8.6 จัดตั้งคณะกรรมการความปลอดภัย และปรับปรุงสภาพการทำงานภายในโรงงาน | พื้นที่โครงการ | ตลอดระยะเวลาดำเนินการ | เจ้าของโครงการ |
| | 8.7 ก่อนคัดเลือกบุคคลเข้าทำงาน ควรมีการตรวจร่างกายของคนงานก่อน โดยเฉพาะเกี่ยวกับระบบทางเดินหายใจ และการได้ยิน | พื้นที่โครงการ | ตลอดระยะเวลาดำเนินการ | เจ้าของโครงการ |
| 8.8 จัดสวัสดิการแก่คนงานอย่างครบถ้วน เช่น สถานพยาบาล น้ำดื่มที่สะอาด ห้องนั่ง-ห้องพักผ่อน ถึงขยะ | พื้นที่โครงการ | ตลอดระยะเวลาดำเนินการ | เจ้าของโครงการ | |

.....

 (นางตฤณี ต.เจริญ)

ผู้อำนวยการสิ่งแวดล้อม
 กันยายน 2551

ตารางที่ 2 (ต่อ-15)

| ทรัพยากรสิ่งแวดล้อม | มาตรการป้องกันและลดผลกระทบสิ่งแวดล้อม | สถานที่ดำเนินการ | ระยะเวลา/ความถี่ | ผู้รับผิดชอบ | |
|--|---|---------------------------------|---------------------------------|-----------------------|----------------|
| 8. ด้านอาชีพอนามัยและความปลอดภัย (ต่อ) | 8.9 จัดสภาพการทำงานแก่คนงานให้เหมาะสม เช่น แสงสว่างในที่ทำงาน บำรุงรักษาเครื่องจักรให้อยู่ในสภาพดี | พื้นที่โครงการ | ตลอดระยะเวลาดำเนินการ | เจ้าของโครงการ | |
| | 8.10 ติดตั้งหัวจ่ายน้ำดับเพลิงและถังเคมีสำรองไว้ตามจุดต่างๆ ของโรงงาน โดยเฉพาะอาคารสำนักงาน โดยใช้น้ำจากบ่อน้ำ (สระเอนกประสงค์) พร้อมทั้งอบรมพนักงานให้รู้จักวิธีการปฏิบัติ หากเกิดเพลิงไหม้ | พื้นที่โครงการ | พื้นที่โครงการ | ตลอดระยะเวลาดำเนินการ | เจ้าของโครงการ |
| | 8.11 จัดให้มีรถบริการฉุกเฉินตลอด 24 ชั่วโมง เพื่อบริการรับส่งคนงานที่เจ็บป่วยหรือได้รับอุบัติเหตุทางการแพทย์ไปโรงพยาบาล | พื้นที่โครงการ | พื้นที่โครงการ | ตลอดระยะเวลาดำเนินการ | เจ้าของโครงการ |
| | ปฏิบัติตามมาตรการโครงการชีวมวล ดังนี้ | | | | |
| | 8.12 พนักงาน/คนงาน รวมถึงคนขับรถบรรทุกที่ต้องเข้าไปในบริเวณอาคารเก็บชีวมวล จะต้องสวมใส่อุปกรณ์ป้องกันอันตรายส่วนบุคคล โดยเฉพาะหน้ากากผ้าปิดป้องกันฝุ่น แว่นป้องกันฝุ่นละอองปลิวเข้าตา ปลั๊กอุดเสียง (Ear Plug) หรือครอบหูลดเสียง (Ear Muff) | บริเวณอาคารเก็บเชื้อเพลิงชีวมวล | บริเวณอาคารเก็บเชื้อเพลิงชีวมวล | ตลอดระยะเวลาดำเนินการ | เจ้าของโครงการ |
| | 8.13 ติดตั้งเครื่องดับเพลิงแบบมือถือ (Portable Fire Extinguisher) ไว้ทั้งด้านนอกและด้านในของอาคารเก็บเชื้อเพลิงชีวมวล ในที่สามารถเข้าถึงได้สะดวก เพื่อให้ระงับเหตุเบื้องต้น | บริเวณอาคารเก็บเชื้อเพลิงชีวมวล | บริเวณอาคารเก็บเชื้อเพลิงชีวมวล | ตลอดระยะเวลาดำเนินการ | เจ้าของโครงการ |
| | 8.14 ควรติดตั้งเครื่องตรวจจับควัน (Smoke Detector) หรือกล้องโทรทัศน์วงจรปิด เพื่อให้สามารถตรวจพบได้โดยเร็ว หากเกิดเหตุเพลิงไหม้ | บริเวณอาคารเก็บเชื้อเพลิงชีวมวล | บริเวณอาคารเก็บเชื้อเพลิงชีวมวล | ตลอดระยะเวลาดำเนินการ | เจ้าของโครงการ |
| | 8.15 ติดตั้งหัวจ่ายน้ำดับเพลิง (Fire Hydrant) สำหรับบริเวณอาคารเก็บเชื้อเพลิงชีวมวล เชื่อมต่อกับระบบน้ำดับเพลิงของโรงงาน โดยระบบดับเพลิงต้องอยู่ในสภาพพร้อมใช้งาน | บริเวณอาคารเก็บเชื้อเพลิงชีวมวล | บริเวณอาคารเก็บเชื้อเพลิงชีวมวล | ตลอดระยะเวลาดำเนินการ | เจ้าของโครงการ |



(นางดารณี ต.เจริญ)

ผู้อำนวยการสิ่งแวดล้อม

กันยายน 2551

ตารางที่ 2 (ต่อ-16)

| ทรัพยากรสิ่งแวดล้อม | มาตรการป้องกันและลดผลกระทบสิ่งแวดล้อม | สถานที่ดำเนินการ | ระยะเวลา/ความถี่ | ผู้รับผิดชอบ |
|--|---|---|---|---|
| 8. ด้านอาชีวอนามัยและความปลอดภัย (ต่อ) | <p>ปฏิบัติตามมาตรการโครงการนำวัสดุเหลือใช้จากกิจกรรมและอุตสาหกรรมมาใช้ประโยชน์ฯ ดังนี้</p> <p>มาตรการด้านวิศวกรรม</p> <p>8.16 มีการออกแบบบริเวณถึงกักเก็บให้อยู่ภายในคันทันที่ออกแบบให้สามารถรองรับของเสียได้มากกว่า 133% ของปริมาณครั่งเก็บของเสียที่ใหญ่ที่สุด เพื่อจำกัดขอบเขตการรั่วไหลเมื่อเกิดเหตุฉุกเฉิน</p> <p>8.17 มีการติดตั้งระบบความปลอดภัยประกอบด้วย Smoke Detector, Heat Detector และ Fire Alarm บริเวณอาคารเก็บของเหลือเพื่อใช้ในการเตือนเมื่อเกิดเหตุ รวมทั้งมีการติดตั้งเครื่องดับเพลิงมือถือเพื่อใช้ในการระงับเหตุเบื้องต้น</p> <p>มาตรการควบคุมมลพิษระหว่างกระบวนการขนส่งเสียที่เป็นของเหลวสู่ถังเก็บ</p> | <p>ลานสูบลำยวัสดุเหลือใช้ประเภทของเหลว ภายในพื้นที่โครงการ</p> <p>ลานสูบลำยวัสดุเหลือใช้ประเภทของเหลว ภายในพื้นที่โครงการ</p> | <p>ตลอดระยะเวลาดำเนินการ</p> <p>ตลอดระยะเวลาดำเนินการ</p> | <p>เจ้าของโครงการ</p> <p>เจ้าของโครงการ</p> |
| 8.18 | <p>การตรวจสอบและการป้องกันการรั่วไหลของเสียที่เป็นของเหลว</p> <ul style="list-style-type: none"> - ตรวจสอบท่อสำหรับขนถ่ายของเสีย ให้มีสภาพพร้อมใช้งานตลอดเวลาและตรวจสอบทุกครั้งก่อนเริ่มการสูบลำย - การต่อเชื่อมท่อสำหรับขนถ่ายของเสีย ระหว่างรถบรรทุกกับเครื่องสูบลำยจะยึดติดแน่นทุกครั้งก่อนจะมีการสูบลำย - ตรวจสอบความเรียบร้อยในขั้นตอนต่างๆ ของการสูบลำยโดยใช้ระบบ Checklist <p>8.19</p> <p>เมื่อมีการรั่วไหลของเสียที่เป็นของเหลว</p> <ul style="list-style-type: none"> - กับบริเวณที่มีการรั่วไหลโดยวัสดุที่มองเห็นง่ายโดยทันทีอย่างน้อย 25-50 เมตรโดยรอบและห้ามผู้ที่ไม่เกี่ยวข้องเข้าไปในพื้นที่ดังกล่าว - ห้ามแคะตะขอยหรือเดินบนของเสียของเหลวที่หกไว้ไหล | <p>ลานสูบลำยวัสดุเหลือใช้ประเภทของเหลว ภายในพื้นที่โครงการ</p> <p>ลานสูบลำยวัสดุเหลือใช้ประเภทของเหลว ภายในพื้นที่โครงการ</p> | <p>ตลอดระยะเวลาดำเนินการ</p> <p>ตลอดระยะเวลาดำเนินการ</p> | <p>เจ้าของโครงการ</p> <p>เจ้าของโครงการ</p> |




(นางดารณี ต.เจริญ)
 ผู้อำนวยการสิ่งแวดล้อม
 กันยายน 2551



ตารางที่ 2 (ต่อ-17)

| ทรัพยากรสิ่งแวดล้อม | มาตรการป้องกันและลดผลกระทบสิ่งแวดล้อม | สถานที่ดำเนินการ | ระยะเวลา/ความถี่ | ผู้รับผิดชอบ |
|--------------------------------------|---|--|------------------------------|-----------------------|
| 8. ด้านชีวอนามัยและความปลอดภัย (ต่อ) | <p>มาตรการป้องกันและลดผลกระทบสิ่งแวดล้อม</p> <ul style="list-style-type: none"> - ป้องกันมิให้มีการไหลลงสู่รางระบายน้ำ - งดรับประทานอาหาร ทราย ผ้าขนาน ผ้าเช็ดตัว และสารอื่นที่ไม่ติดไฟโดยเร็ว | <p>ลานสูบลมวัสดุเหลือใช้ประเภทของเหลว ภายในพื้นที่โครงการ</p> | <p>ตลอดระยะเวลาดำเนินการ</p> | <p>เจ้าของโครงการ</p> |
| 8.20 | <p>หลังการรั่วไหล</p> <ul style="list-style-type: none"> - เก็บรวบรวมของเสียที่เป็นของเหลวโดยการสูบลมหรือรวบรวมวัสดุที่ใช้ดูดซับแล้วแต่กรณี - พนักงานที่ต้องทำงานเกี่ยวกับสารเคมีจะต้องสวมใส่อุปกรณ์ป้องกันให้เหมาะสม เช่น แว่นตานิรภัย หน้ากากกันสารเคมี ถุงมือ เข็มขัดกันสารเคมี เพื่อป้องกันอันตรายจากการสัมผัสสารเคมี | | | |
| | <p>มาตรการความปลอดภัยสำหรับพนักงานที่ปฏิบัติงานในอาคารเก็บวัสดุเหลือใช้จาก การเกษตรและอุตสาหกรรมฯ</p> | | | |
| 8.21 | <p>โครงการจะต้องจัดให้มีพนักงานคอยดูแลรับผิดชอบบริเวณอาคารเก็บวัสดุเหลือใช้จากการเกษตรและอุตสาหกรรมโดยเฉพาะ ซึ่งพนักงานดังกล่าวจะต้องได้รับการอบรมและมีประสบการณ์เกี่ยวกับการจัดการของเสีย</p> | <p>อาคารเก็บวัสดุเหลือใช้จากการเกษตร และอุตสาหกรรม ภายในพื้นที่โครงการ</p> | <p>ตลอดระยะเวลาดำเนินการ</p> | <p>เจ้าของโครงการ</p> |
| 8.22 | <p>จัดเตรียมอุปกรณ์จำเป็นที่เหมาะสม จัดระบบปฏิบัติงาน และการกำหนดระเบียบข้อบังคับสำหรับผู้ที่เข้ามาปฏิบัติงานในอาคารเก็บวัสดุเหลือใช้จากการเกษตรและอุตสาหกรรม</p> | <p>อาคารเก็บวัสดุเหลือใช้จากการเกษตร และอุตสาหกรรม ภายในพื้นที่โครงการ</p> | <p>ตลอดระยะเวลาดำเนินการ</p> | <p>เจ้าของโครงการ</p> |
| 8.23 | <p>จัดเตรียมข้อมูลความปลอดภัยของเสียแต่ละชนิดที่ระบุคุณสมบัติและมาตรการความปลอดภัยต่างๆ โดยต้องอบรม และแจ้งให้พนักงานที่เกี่ยวข้องเข้าใจ และสามารถปฏิบัติตามได้</p> | <p>อาคารเก็บวัสดุเหลือใช้จากการเกษตร และอุตสาหกรรม ภายในพื้นที่โครงการ</p> | <p>ตลอดระยะเวลาดำเนินการ</p> | <p>เจ้าของโครงการ</p> |



(นางดารณี ต.เจริญ)
ผู้อำนวยการสิ่งแวดล้อม
กันยายน 2551



ตารางที่ 2 (ต่อ-18)

| ทรัพยากรสิ่งแวดล้อม | มาตรการป้องกันและลดผลกระทบสิ่งแวดล้อม | สถานที่ดำเนินการ | ระยะเวลา/ความถี่ | ผู้รับผิดชอบ |
|--|--|--|-----------------------|----------------|
| 8. ด้านอาชีพอนามัยและความปลอดภัย (ต่อ) | <p>มาตรการป้องกันและลดผลกระทบสิ่งแวดล้อม</p> <p>8.24 จัดเตรียมอุปกรณ์ป้องกันอันตรายที่เหมาะสมและเพียงพอสำหรับผู้ใช้ปฏิบัติงานเกี่ยวข้องกับของเสีย อย่างน้อยต้องประกอบด้วย</p> <ul style="list-style-type: none"> - หมวกกันน็อก - แว่นตานิรภัย - หน้ากากนิรภัย - ชุดสวมทำงานที่กระชับและปิดมิดชิด - ถุงมือพลาสติกหรือยาง - รองเท้าบู๊ต หรือรองเท้านิรภัย <p>โดยอุปกรณ์ที่ใช้งานจะต้องมีการกำจัดสิ่งปนเปื้อน ทำความสะอาดและตรวจเช็คหลังใช้งานทุกครั้ง และต้องมีการตรวจสอบและบำรุงรักษาสม่ำเสมอ</p> | <p>สถานที่ดำเนินการ</p> <p>อาคารเก็บวัสดุเหลือใช้จากการเกษตร และอุตสาหกรรม ภายในพื้นที่โครงการ</p> | ตลอดระยะเวลาดำเนินการ | เจ้าของโครงการ |
| | <p>มาตรการความปลอดภัยสำหรับวัสดุเหลือใช้จากการเกษตรและอุตสาหกรรม</p> <p>8.25 โครงการต้องปฏิบัติตามมาตรการความปลอดภัยสำหรับการทำงานในอาคารเก็บวัสดุเหลือใช้จากการเกษตรและอุตสาหกรรม ดังนี้</p> <ul style="list-style-type: none"> - ต้องมีที่ว่างระหว่างพื้นที่กองเก็บของเสียแต่ละชนิดเพื่อความสะดวกในการตรวจสอบสภาพและสามารถจัดการกับของเสียที่หกหล่นได้สะดวก - จัดเรียงกองของเสียให้เป็นระเบียบ ไม่มีขีดขวางการทำงาน โดยมีระดับสูงไม่เกิน 3 เมตร และมีการจัดเรียงในสภาพที่มั่นคง แข็งแรง ป้องกันการไถ่นล้ม - ทำเครื่องหมายแสดงทิศทางเข้า-ออก และเส้นทางวิ่งของรถขนส่งเพื่อป้องกันอุบัติเหตุจากการทำงาน | <p>สถานที่ดำเนินการ</p> <p>อาคารเก็บวัสดุเหลือใช้จากการเกษตร และอุตสาหกรรม ภายในพื้นที่โครงการ</p> | ตลอดระยะเวลาดำเนินการ | เจ้าของโครงการ |



 (นางดารณี ต.เจริญ)

ผู้อำนวยการสิ่งแวดล้อม
 กันยายน 2551

ตารางที่ 2 (ต่อ-19)

| ทรัพยากรสิ่งแวดลอม | มาตรการป้องกันและลดผลกระทบสิ่งแวดล้อม | สถานที่ดำเนินการ | ระยะเวลา/ความถี่ | ผู้รับผิดชอบ |
|--|---|---|-----------------------|----------------|
| 8. ด้านอาชีพอนามัยและความปลอดภัย (ต่อ) | <p>ปฏิบัติตามมาตรฐานความปลอดภัยเพื่อช่วยลดความเสียหายจากอันตราย และทำให้เกิดความปลอดภัยรวมทั้งเพิ่มประสิทธิภาพในการทำงาน ดังนี้</p> <ul style="list-style-type: none"> - ทำการตรวจสอบและตรวจตราของเสียที่เก็บไว้อย่างสม่ำเสมอ เพื่อป้องกันการหกหล่นการเกิดความเสียหาย - ดูแลบริเวณพื้นที่อาคารเก็บของเสียให้สะอาดและเป็นระเบียบอยู่เสมอ - หลังจากเลิกงาน และ/หรือเลิกใช้งานวัสดุ/อุปกรณ์ต่างๆ แล้ว จะต้องเก็บวัสดุ/อุปกรณ์เข้าที่เป็นระเบียบเรียบร้อย <p>มาตรการความปลอดภัยป้องกันอุบัติเหตุอัคคีภัย</p> | อาคารเก็บวัสดุเหลือใช้จาก การเกษตรและอุตสาหกรรม ภายในพื้นที่โครงการ | ตลอดระยะเวลาดำเนินการ | เจ้าของโครงการ |
| 8.27 | บริเวณลานถังเก็บเก็บของเสียประเภทของเหลว จะต้องมีระบบป้องกันและระงับ อัคคีภัยเป็นไปตามมาตรฐานของ NFPA 11 | ลานสูบน้ำด้วยวัสดุเหลือใช้ประเภท ของเหลว ภายในพื้นที่โครงการ | ตลอดระยะเวลาดำเนินการ | เจ้าของโครงการ |
| 8.28 | อุปกรณ์ที่เกี่ยวข้องบริเวณลานถังเก็บเก็บของเสียประเภทของเหลว ต้องออกแบบให้ได้ มาตรฐานความปลอดภัย | ลานสูบน้ำด้วยวัสดุเหลือใช้ประเภท ของเหลว ภายในพื้นที่โครงการ | ตลอดระยะเวลาดำเนินการ | เจ้าของโครงการ |
| 8.29 | มีระบบตรวจจับเพลิงไหม้ติดตั้งในบริเวณอาคารถังเก็บของเสียประเภทของเหลว ซึ่ง ประกอบด้วย Heat Detector, Flame Detector ซึ่งจะส่งสัญญาณเตือนไปยังศูนย์ ควบคุมการผลิตและห้องควบคุมระบบถังเก็บของเสียที่เป็นของเหลว | ลานสูบน้ำด้วยวัสดุเหลือใช้ประเภท ของเหลว ภายในพื้นที่โครงการ | ตลอดระยะเวลาดำเนินการ | เจ้าของโครงการ |
| 8.30 | มีระบบเพลิงติดตั้งในบริเวณอาคารถังเก็บของเสียประเภทของเหลว ซึ่งประกอบด้วย ระบบสเปรย์น้ำดับเพลิงที่ต่อเข้ากับท่อน้ำเดิมของโรงงาน ถังเก็บน้ำยาโฟม (Foam Tank) ขนาดความจุ 30 ลิตร 4 ถัง เครื่องดับเพลิงมือถือ 4 เครื่อง และมีรถฉีดโฟม (Mobile Foam) ที่ภายในบรรจุหัวฉีดน้ำและสายน้ำดับเพลิงจำนวน 1 ชุด | ลานสูบน้ำด้วยวัสดุเหลือใช้ประเภท ของเหลว ภายในพื้นที่โครงการ | ตลอดระยะเวลาดำเนินการ | เจ้าของโครงการ |



(นางดารณี ต.เจริญ)
 ผู้อำนวยการสิ่งแวดล้อม
 กันยายน 2551

ตารางที่ 2 (ต่อ-20)

| ทรัพยากรสิ่งแวดลอม | มาตรการป้องกันและลดผลกระทบสิ่งแวดล้อม | สถานที่ดำเนินการ | ระยะเวลา/ความถี่ | ผู้รับผิดชอบ |
|--------------------------------------|---|---|-----------------------|----------------|
| 8. ด้านชีวอนามัยและความปลอดภัย (ต่อ) | <p>มาตรการป้องกันและลดผลกระทบสิ่งแวดล้อม</p> <p>8.31 กำหนดมาตรการเพื่อป้องกันใหม่ดังนี้</p> <ul style="list-style-type: none"> - ให้มีกฎระเบียบปฏิบัติงานเพื่อความปลอดภัย หากต้องปฏิบัติงานบริเวณดังกล่าว - เก็บของเสียประเภทของเหลว - อบรมพนักงานที่ปฏิบัติงานให้มีความรู้ความเข้าใจเกี่ยวกับขั้นตอนการทำงาน - กำหนดพื้นที่บริเวณดังกล่าวเก็บของเสียประเภทของเหลวให้เป็นพื้นที่ควบคุม - ก่อนเริ่มงานตรวจสอบหน้างานและความพร้อมของอุปกรณ์ทุกครั้ง - จัดทำป้ายเตือนและป้ายให้สวมใส่อุปกรณ์ป้องกันอันตรายส่วนบุคคลที่เหมาะสม - ตรวจสอบระบบดับเพลิงให้พร้อมใช้งานอยู่เสมอ - ติดตั้ง Fire Alarm บริเวณดังกล่าว <p>8.32 กำหนดระเบียบความปลอดภัยในการทำงานบริเวณดังกล่าวโดยเด็ดขาด</p> <ul style="list-style-type: none"> - ห้ามสูบบุหรี่บริเวณดังกล่าวโดยเด็ดขาด - ห้ามไม่ให้ทำงานเชื่อม เจียร ตัด หรือปฏิบัติงานใดๆ ที่ก่อให้เกิดประกายไฟก่อนได้รับอนุญาต - ห้ามทิ้งเศษกระดาษหรือสิ่งติดไฟบริเวณดังกล่าวของเสียประเภทของเหลว - หากเกิดการลุกไหม้ของวัตถุไวไฟ จะต้องใช้อุปกรณ์ขั้นต้นในการดับเพลิงก่อน ถ้าไม่สามารถระงับเหตุได้ ให้รีบแจ้งศูนย์รับแจ้งเหตุฉุกเฉินหรือรถดับเพลิงมาแจ้งเหตุฉุกเฉิน - ผู้ที่เข้าไปปฏิบัติงานบริเวณดังกล่าวกับของเสียประเภทของเหลวจะต้องจำกัดพื้นที่ของเครื่องดับเพลิงและปฐมพยาบาลเหตุฉุกเฉิน และต้องปฏิบัติตามขั้นตอนของเครื่องคัด - ขณะเดินเครื่องจักรอุปกรณ์ต่างๆ ซึ่งมีอุณหภูมิสูง หรือวัตถุไวไฟ จะต้องตรวจเช็คท่อ น้ำ แผลต่างๆ ไม่ให้มีการรั่วไหล หากเกิดการรั่วไหลของวัตถุ ไวไฟ ให้รีบหยุดงานที่เกี่ยวข้อง <p>กับความร้อนทันที</p> | <p>ลานสูบบุหรี่วัสดุเหลือใช้ประเภทของเหลว ภายในพื้นที่โครงการ</p> | ตลอดระยะเวลาดำเนินการ | เจ้าของโครงการ |
| | | <p>ลานสูบบุหรี่วัสดุเหลือใช้ประเภทของเหลว ภายในพื้นที่โครงการ</p> | ตลอดระยะเวลาดำเนินการ | เจ้าของโครงการ |

Am 01.10.16

(นางดารณี ต.เจริญ)
 ผู้อำนวยการสิ่งแวดล้อม
 กันยายน 2551

๒

ตารางที่ 2 (ต่อ-21)

| ทรัพยากรสิ่งแวดล้อม | มาตรการป้องกันและลดผลกระทบสิ่งแวดล้อม | สถานที่ดำเนินการ | ระยะเวลา/ความถี่ | ผู้รับผิดชอบ |
|--|---|------------------|-----------------------|----------------|
| 8. ด้านอาชีวอนามัยและความปลอดภัย (ต่อ) | มาตรการควบคุมมลพิษด้านสุขภาพของพนักงาน 8.33 การจัดหาสภาพแวดล้อมในการทำงานให้เหมาะสม เช่น มีการระบายอากาศที่ดี มีการแบ่งพื้นที่ในการทำงานออกเป็นสัดส่วน เป็นระเบียบ พร้อมมีเครื่องมืออุปกรณ์ช่วยในการทำงาน เพื่อลดโอกาสเกิดการสัมผัสโดยตรง 8.34 มีการอบรมด้านความปลอดภัยในการทำงาน และให้ความรู้แก่พนักงาน/คนงาน เพื่อให้มีความเข้าใจและตระหนักถึงผลกระทบหากมีการละเลยกฎระเบียบ 8.35 โรงงานต้องจัดเตรียมอุปกรณ์ป้องกันอันตรายที่เหมาะสมและเพียงพอสำหรับผู้ที่ปฏิบัติงานเกี่ยวข้องกับกาของเสีย อย่างน้อยต้องประกอบด้วยหมวกนิรภัย แวนตา นิรภัย หน้ากากหรือผ้าปิดจมูก ชุดสวมทำงานที่กระชับและมีติด ถุงมือพลาสติกหรือยาง รองเท้าบูตหรือรองเท้านิรภัย โดยอุปกรณ์ที่ใช้งานจะต้องมีการกำจัดสิ่งปนเปื้อน ทำความสะอาด และตรวจตราหลังใช้งานอย่างสม่ำเสมอ 8.36 จัดให้มีสิ่งอำนวยความสะดวกในอาคารทำความสะอาดร่างกายให้กับพนักงานที่ทำงานในพื้นที่โครงการ | พื้นที่โครงการ | ตลอดระยะเวลาดำเนินการ | เจ้าของโครงการ |
| | 8.37 จัดให้มีสถานที่ที่สะอาดสำหรับรับประทานอาหาร ดื่มน้ำ และสูบบุหรี่ให้กับพนักงาน โดยห้ามมิให้มีการรับประทานอาหาร ดื่มน้ำ และสูบบุหรี่ในพื้นที่โครงการเป็นอันขาด 8.38 จัดให้มีการตรวจสุขภาพพนักงาน/คนงาน อย่างน้อยปีละ 1 ครั้ง พร้อมบันทึกและติดตามผลการตรวจ เพื่อเป็นการเฝ้าระวังในระยะยาวต่อไป 8.39 จัดทำการประเมินผลกระทบสุขภาพหลังจากเริ่มดำเนินงานโครงการ โดยอาศัยแนวทางการประเมินของสำนักงานนโยบายและแผนทรัพยากรธรรมชาติและสิ่งแวดล้อม เป็นกรอบ | พื้นที่โครงการ | ตลอดระยะเวลาดำเนินการ | เจ้าของโครงการ |



(นางดารณี ต.เจริญ)

ผู้อำนวยการสิ่งแวดล้อม

กันยายน 2551

ตารางที่ 2 (ต่อ-22)

| ทรัพยากรสิ่งแวดล้อม | มาตรการป้องกันและลดผลกระทบสิ่งแวดล้อม | สถานที่ดำเนินการ | ระยะเวลา/ความถี่ | ผู้รับผิดชอบ |
|---------------------------|---|---|---|--|
| 9. การกำจัดขยะมูลฝอย | ปฏิบัติตามมาตรการโรงงานปูนฯ 1-2 ดังนี้ จัดให้มีถังขยะตามจุดต่างๆ และมีเจ้าหน้าที่รวบรวมขยะใส่ถุงพลาสติกปิดปากถุงมิดชิด แล้วขนไปกำจัดยังสุขาภิบาลทุกวัน | พื้นที่โครงการ | ตลอดระยะเวลาดำเนินการ | เจ้าของโครงการ |
| 10. การรับเรื่องร้องเรียน | ปฏิบัติตามมาตรการโครงการชีวมวลฯ ดังนี้ มีขั้นตอนการรับเรื่องร้องเรียนและข้อเสนอแนะจากภายนอก (รูปที่ 1) ตามระเบียบปฏิบัติเรื่อง การสื่อสาร รหัสเอกสาร P/23-01/ES โดยหากมีการแจ้ง/ร้องเรียนโดยตรง หรือทางโทรศัพท์ หรือ ทางเอกสาร จะมีการบันทึกลงในแบบฟอร์มสื่อสาร ซึ่งจะมีการสรุปสาเหตุ การแก้ไข การป้องกัน และตอบกลับผู้แจ้ง/ผู้ร้องเรียน | พื้นที่โครงการ | ตลอดระยะเวลาดำเนินการ | เจ้าของโครงการ |
| 11. อื่น ๆ | ปฏิบัติตามมาตรการโครงการนำวัสดุเหลือใช้จากกาเกษตรและอุตสาหกรรมมาใช้ประโยชน์ ๑. ดังนี้ มาตรการสำหรับโครงการนำวัสดุเหลือใช้จากกาเกษตรและอุตสาหกรรมมาใช้ประโยชน์ โรงงานผลิตปูนซีเมนต์ 11.1 ของเสียหรือวัสดุเหลือใช้จากอุตสาหกรรมทั้งที่เป็นของแข็งและของเหลวที่ผู้ผลิตและผู้จัดจำหน่ายส่งให้กับโครงการต้องมีคุณสมบัติ องค์ประกอบ ตามที่โครงการกำหนด โดยต้องมีการแนบเอกสารที่เกี่ยวข้องประกอบ 11.2 หากพบว่าของเสียหรือวัสดุเหลือใช้จากอุตสาหกรรมที่ส่งมายังโครงการไม่ผ่านเกณฑ์ที่กำหนด จะต้องแจ้งตอบบริษัทผู้จัดหาทันทีเพื่อส่งกลับคืนแหล่งผลิต 11.3 ผู้ผลิตหรือผู้จัดจำหน่ายจะต้องรับผิดชอบในการขนส่งของเสียที่ขนส่งมายังโครงการแต่โครงการไม่สามารถรับได้เนื่องจากคุณสมบัติไม่เป็นที่กำหนด | อาคารเก็บวัสดุเหลือใช้จาก กาเกษตรและอุตสาหกรรม ภายในพื้นที่โครงการ อาคารเก็บวัสดุเหลือใช้จาก กาเกษตรและอุตสาหกรรม ภายในพื้นที่โครงการ พื้นที่โครงการและพื้นที่ที่เกี่ยวข้อง | ตลอดระยะเวลาดำเนินการ ตลอดระยะเวลาดำเนินการ ตลอดระยะเวลาดำเนินการ | เจ้าของโครงการ และผู้จัดหา Waste เจ้าของโครงการ และผู้จัดหา Waste เจ้าของโครงการ และผู้จัดหา Waste |

Am 07/10/16

(นางดาณี ต.เจริญ)
ผู้อำนวยการสิ่งแวดล้อม
กันยายน 2551

ตารางที่ 2 (ต่อ-23)

| ทรัพยากรสิ่งแวดล้อม | มาตรการป้องกันและลดผลกระทบสิ่งแวดล้อม | สถานที่ดำเนินการ | ระยะเวลา/ความถี่ | ผู้รับผิดชอบ |
|---------------------|--|--|-----------------------|----------------------------------|
| 11. อื่นๆ (ต่อ) | | | | |
| 11.4 | ในการตรวจสอบคุณภาพของเสีย ควรใช้เวลาให้น้อยที่สุด และทำการตรวจสอบอย่างรอบคอบ อันจะเป็นการควบคุมคุณภาพของเสียให้อยู่ในเกณฑ์กำหนด | พื้นที่โครงการ | ตลอดระยะเวลาดำเนินการ | เจ้าของโครงการ |
| 11.5 | หลังจากใช้งานหนักแล้วต้องแจ้งให้ฝ่ายควบคุมคุณภาพของเสียไปจัดเก็บโดยเร็ว และควบคุมให้อยู่ภายในพื้นที่กำหนดเท่านั้น หากตกหล่นหรือรั่วไหลออกนอกพื้นที่จัดเก็บจะต้องดำเนินการทำความสะอาดทันที | พื้นที่โครงการ | ตลอดระยะเวลาดำเนินการ | เจ้าของโครงการ |
| 11.6 | ผู้ผลิตหรือผู้จัดหาหรือผู้ขนส่งที่จะนำของเสียหรือวัสดุเหลือใช้จากอุตสาหกรรมมาส่งให้กับโครงการ จะต้องได้รับอนุญาตในกรณีดำเนินการที่เกี่ยวข้องกับการรวบรวม การจัดเก็บ การขนส่ง การขนถ่าย | พื้นที่โครงการและหน่วยงานที่เกี่ยวข้อง | ตลอดระยะเวลาดำเนินการ | เจ้าของโครงการ และผู้จัดหา waste |
| 11.7 | ผู้ผลิต ผู้จัดหา ที่จะขนส่งของเสียหรือวัสดุเหลือใช้จากกิจกรรมและอุตสาหกรรม จะต้องมี การดำเนินการด้านระบบไปกับการขนส่ง (Manifest System) ตามแนวทางที่กรมควบคุมมลพิษ/กรมโรงงานอุตสาหกรรมกำหนดขึ้นในปัจจุบัน รวมทั้งต้องมีการปรับปรุงหากมีการเปลี่ยนแปลงในภายหลัง | พื้นที่โครงการและหน่วยงานที่เกี่ยวข้อง | ตลอดระยะเวลาดำเนินการ | เจ้าของโครงการ และผู้จัดหา waste |
| 11.8 | ก่อนที่ผู้ผลิตหรือผู้จัดหาจะขนส่งของเสียมาให้กับโครงการ จะต้องมีการแจ้งเอกสารที่เกี่ยวข้องตามที่โครงการกำหนดเพื่อตรวจสอบก่อน เช่น ตัวอย่างใบกำกับการขนส่ง แผนฉุกเฉิน เบอร์โทรศัพท์ติดต่อกรณีเกิดอุบัติเหตุ เป็นต้น | พื้นที่โครงการและหน่วยงานที่เกี่ยวข้อง | ตลอดระยะเวลาดำเนินการ | เจ้าของโครงการ และผู้จัดหา waste |


.....

(นางดารณี ต.เจริญ)
ผู้อำนวยการสิ่งแวดล้อม
กันยายน 2551



ตารางที่ 3 มาตรการติดตามตรวจสอบคุณภาพสิ่งแวดล้อมโครงการนำวัสดุเหลือใช้จากการเกษตรและอุตสาหกรรมมาใช้ประโยชน์ในโรงงานผลิตปูนซีเมนต์
ของ บริษัท ปูนซีเมนต์เอเชีย จำกัด (มหาชน) ตั้งอยู่ที่ ตำบลพุก่าง อำเภอพระพุทธบาท จังหวัดสระบุรี

| ทรัพยากรสิ่งแวดล้อม | มาตรการติดตามตรวจสอบ | พารามิเตอร์ | ความถี่ | งบประมาณ | ผู้รับผิดชอบ |
|---------------------|--|--|--|--------------------------|----------------|
| 1. ด้านคุณภาพอากาศ | 1.1 ตรวจสอบคุณภาพอากาศในบรรยากาศทั่วไป จำนวน 6 สถานี (ดังรูปที่ 2) ได้แก่ - บริเวณพื้นที่โครงการ - โรงเรือนวัดเขาวง - บ้านพุก่าง - บ้านคลองทราย - โรงเรือนบ้านพุก่าง - บ้านโพธิ์ | - ปริมาณฝุ่นทั้งหมด (TSP) - ฝุ่นละอองขนาดเล็ก (PM-10) - ความเร็ว และทิศทางลม | ปีละ 2 ครั้ง ช่วงเดือนพ.ย.- ก.พ. และช่วงเดือนมี.ค.-ก.ค. ครั้งละ 7 วันต่อเนื่อง | ประมาณ 25,000 บาท/สถานี | เจ้าของโครงการ |
| | 1.2 ตรวจสอบคุณภาพอากาศจากปล่องระบาย - ปล่องเตาเผาปูน และหม้ออบวัตถุดิบเตาที่ 1 และ 2 | - ปริมาณฝุ่นทั้งหมด (TSP) - ก๊าซซัลเฟอร์ไดออกไซด์ (SO ₂) - ก๊าซไนโตรเจนไดออกไซด์ (NO ₂) - Mercury (Hg) - Arsenic (As) - Chromium (Cr) - Copper (Cu) - Cadmium (Cd) - Lead (Pb) | ปีละ 1 ครั้ง ช่วงเดือนพ.ย.- ก.พ. และช่วงเดือนมี.ค.-ก.ค.อย่าง น้อยพารามิเตอร์ละ 3 ตัวอย่าง | ประมาณ 200,000 บาท/ครั้ง | เจ้าของโครงการ |
| | - ปล่องหม้อเย็นของเตาเผาปูนที่ 1 และ 2 - ปล่องหม้ออบปูนซีเมนต์ผง - ปล่องหม้ออบถ่านลิกไนต์ ชุดที่ 1 และชุดที่ 2 | - ปริมาณฝุ่นทั้งหมด (TSP) | ปีละ 2 ครั้ง ช่วงเดือน พ.ย.- ก.พ. และช่วงเดือนมี.ค.-ก.ค.อย่าง น้อยพารามิเตอร์ละ 3 ตัวอย่าง | ประมาณ 10,000 บาท/สถานี | เจ้าของโครงการ |

.....
 (นางดาเรณี ต.เจริญ)
 ผู้ชำนาญการสิ่งแวดล้อม
 กันยายน 2551

ตารางที่ 3 (ต่อ 1)

| ทรัพยากรสิ่งแวดล้อม | มาตรการติดตามตรวจสอบ | พารามิเตอร์ | ความถี่ | งบประมาณ | ผู้รับผิดชอบ |
|--------------------------|--|--|---|-------------------------|----------------|
| 1. ด้านคุณภาพอากาศ (ต่อ) | 1.3 บันทึกสถิติการทำงานหยุดทำงานของอุปกรณ์เก็บฝุ่นทุกตัว | - สาเหตุ - เวลา - ช่วงระยะเวลา | ทุกครั้งที่อุปกรณ์เก็บฝุ่นหยุดทำงาน | - | เจ้าของโครงการ |
| 2. ด้านระดับเสียง | 2.1 ตรวจสอบระดับเสียง - บริเวณอาคารเก็บเชื้อเพลิงซึ่งมีเวลากับสายพานลำเลียงเชื้อเพลิงชีวมวล - บริเวณริมรั้วโรงงานทั้ง 3 ด้าน คือ ทิศใต้ ทิศตะวันตก และทิศตะวันออก (รูปที่ 3) | - L_{eq24} - L_{max} - L_{90} | เริ่มดำเนินการครั้งแรก และปีละ 2 ครั้ง | ประมาณ 20,000 บาท/ครั้ง | เจ้าของโครงการ |
| 3. ด้านคุณภาพน้ำ | 3.1 คุณภาพน้ำทิ้งจากการอุปโภคบริโภคภายในโรงงานและบ้านพัก หลังผ่านบ่อพักน้ำและบ่อเก็บน้ำ (ดังรูปที่ 4) | - อุณหภูมิ - ความเป็นกรด-ด่าง - ปริมาณตะกอนแขวนลอย - บีโอดี - ไซมันและน้ำมัน - โคลิฟอร์มแบคทีเรียทั้งหมด | ปีละ 2 ครั้ง | ประมาณ 6,000 บาท/ครั้ง | เจ้าของโครงการ |
| | 3.2 คุณภาพน้ำผิวดินของคลองน้ำพุ (รูปที่ 4) - ก่อนผ่านจุดระบายน้ำต้นของโรงงาน - หลังผ่านจุดระบายน้ำต้นของโรงงาน | - อุณหภูมิ - ความเป็นกรด-ด่าง - ค่าออกซิเจนละลายน้ำ - บีโอดี - สารแขวนลอย - ไซมันและน้ำมัน - โคลิฟอร์มแบคทีเรียทั้งหมด | ปีละ 2 ครั้ง ช่วงเดือนเมษายนและกันยายน | ประมาณ 6,000 บาท/ครั้ง | เจ้าของโครงการ |


.....

(นางดารณี ต.เจริญ)
ผู้อำนวยการสิ่งแวดล้อม
กันยายน 2551

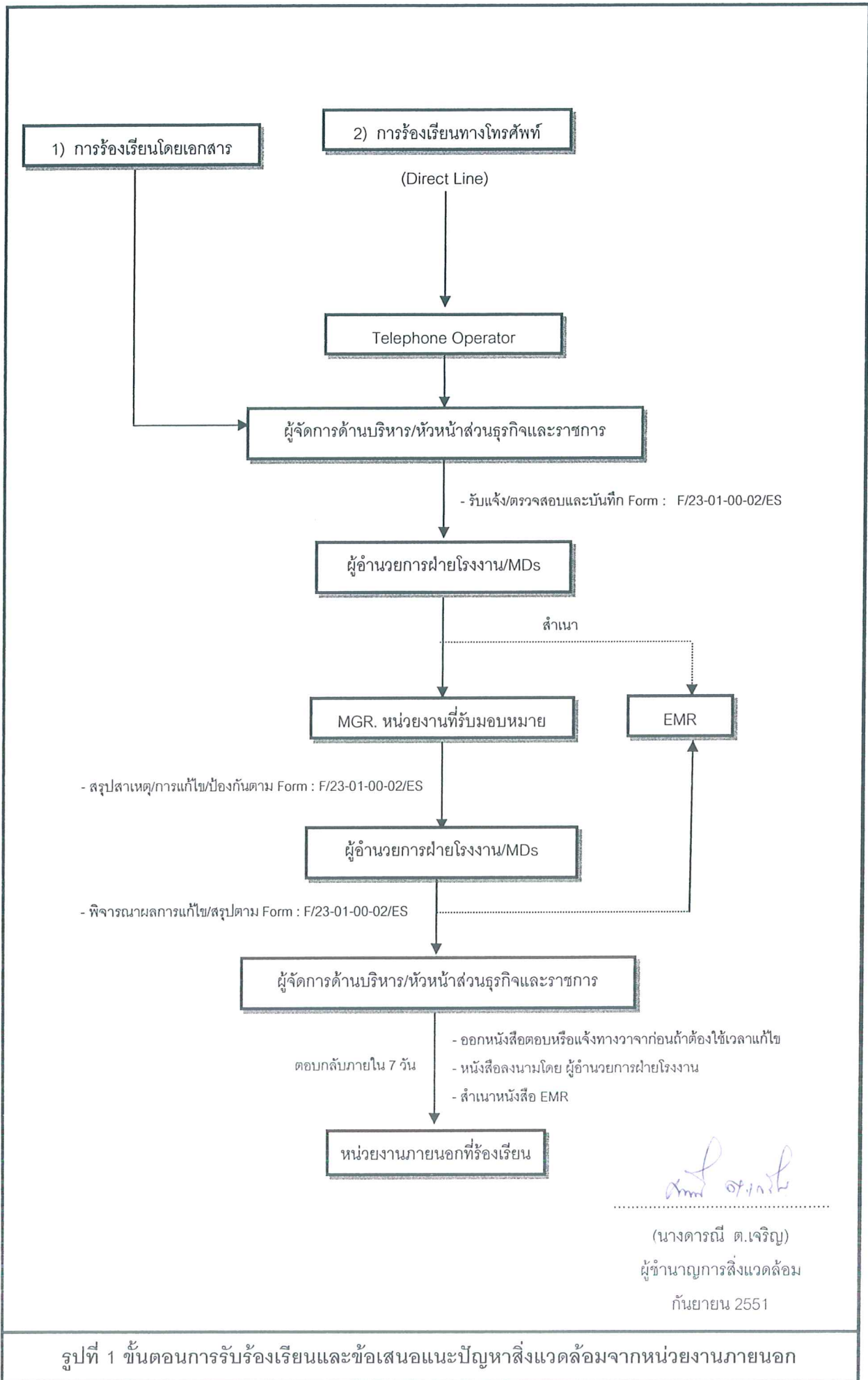
ตารางที่ 3 (ต่อ 2)

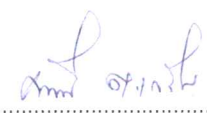
| ทรัพยากรสิ่งแวดล้อม | มาตรการติดตามตรวจสอบ | พารามิเตอร์ | ความถี่ | งบประมาณ | ผู้รับผิดชอบ |
|----------------------------------|-------------------------------------|------------------------------------|-------------------------------------|-------------------------|----------------|
| 4. ด้านอาชีวอนามัยและความปลอดภัย | 4.1 ตรวจวัดคุณภาพอากาศบริเวณ | - ปริมาณฝุ่นละอองทั้งหมด (TSP) | ปีละ 1 ครั้ง บริเวณละ 3 ตัวอย่าง | ประมาณ 15,000 บาท/ครั้ง | เจ้าของโครงการ |
| | - แผนกควบคุมคุณภาพ | - ระดับเสียง (L_{eq} 8 hr) | ปีละ 1 ครั้ง | ประมาณ 6,000 บาท/ครั้ง | เจ้าของโครงการ |
| | - แผนกความปลอดภัย | - ห้อง Compressor | | | |
| | - แผนกควบคุมคุณภาพ | - แผนกควบคุมคุณภาพ | | | |
| | - แผนกความปลอดภัย | - แผนกความปลอดภัย | | | |
| | - แผนกควบคุมคุณภาพ | - เครื่องระบายความร้อนตู้แช่ | | | |
| | 4.2 ตรวจวัดระดับเสียงในสถานที่ทำงาน | - ความร้อน (WBGT (°C)) | ปีละ 1 ครั้ง | ประมาณ 3,000 บาท/ครั้ง | เจ้าของโครงการ |
| | - ห้อง Compressor | - การเกิดอุบัติเหตุจากการทำงาน | สรุปผลปีละ 1 ครั้ง | - | เจ้าของโครงการ |
| | - แผนกควบคุมคุณภาพ | - การเจ็บป่วยจากการทำงาน | ปีละ 1 ครั้ง | ประมาณ 1,000 บาท/คน | เจ้าของโครงการ |
| | - แผนกความปลอดภัย | - สมรรถภาพการทำงานของผู้ปฏิบัติงาน | | | |


Ann ๑๗.๑๐๒๗

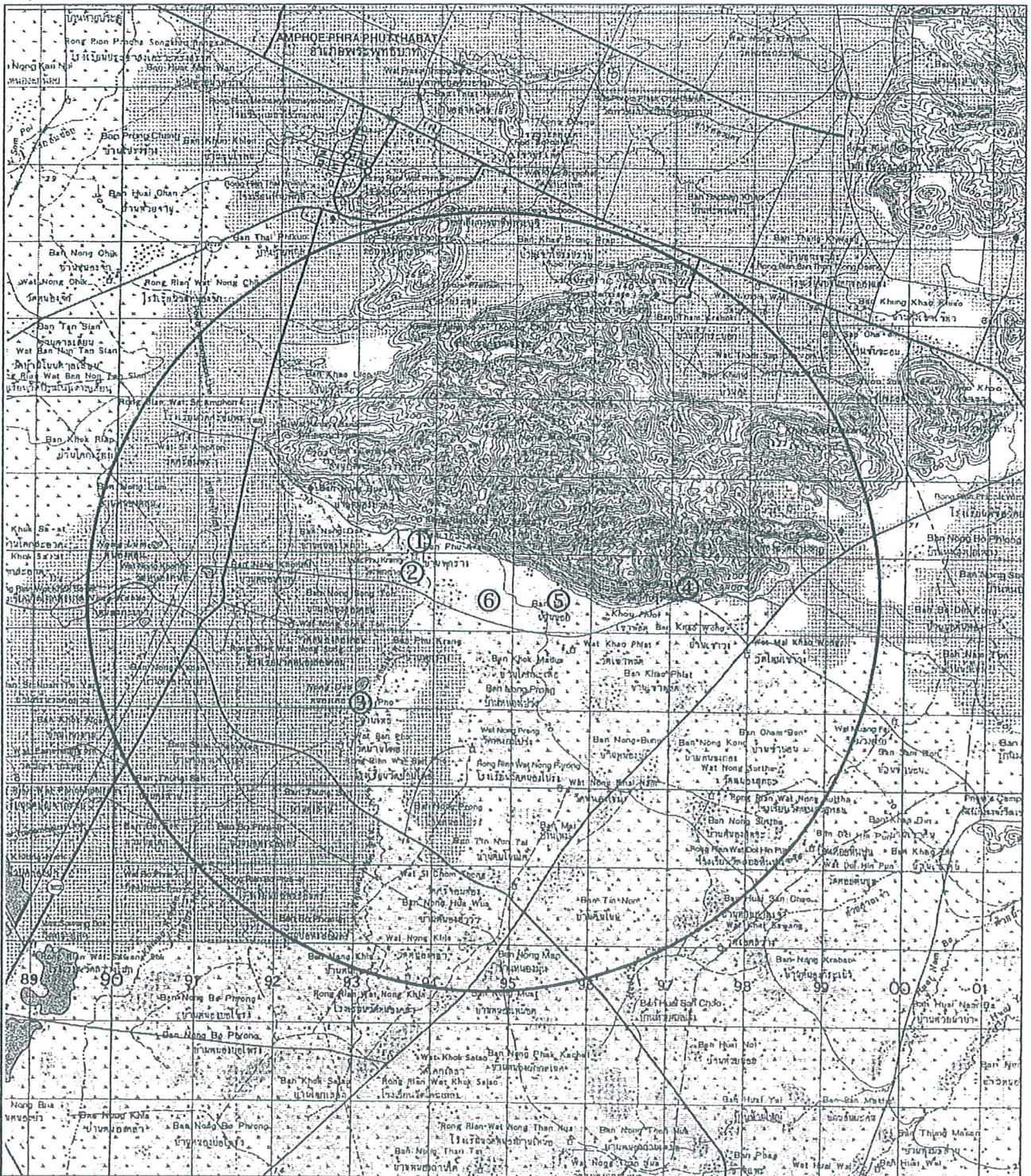
(นางดารณี ต.เจริญ)
ผู้อำนวยการสิ่งแวดล้อม
กันยายน 2551





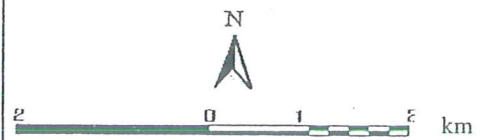

 (นางดารณี ต.เจริญ)
 ผู้อำนวยการสิ่งแวดล้อม
 กันยายน 2551

รูปที่ 1 ขั้นตอนการรับร้องเรียนและข้อเสนอแนะปัญหาสิ่งแวดล้อมจากหน่วยงานภายนอก



สัญลักษณ์

- ① = โรงเรียนบ้านพุทธร่าง
 - ② = บ้านพุทธร่าง
 - ③ = บ้านโพธิ์
 - ④ = โรงเรียนวัดเขาวง
 - ⑤ = บ้านคลองทราย
 - ⑥ = บริเวณพื้นที่โครงการ
- พื้นที่ศึกษา รัศมี 5 กม.



รูปที่ 2 จุดตรวจวัดคุณภาพอากาศในบรรยากาศของโรงงานปูนซีเมนต์เอเชีย

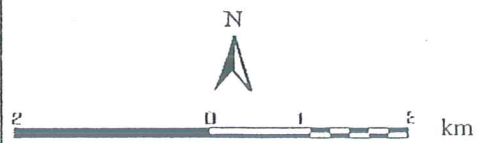
Handwritten signature and date: ๑๒/๑๒/๕๖

(นางดารณี ต.เจริญ)
ผู้อำนวยการสิ่งแวดล้อม



สัญลักษณ์

- ① = คลองน้ำพุก่อนผ่านจุดระบายน้ำล้นของโรงงาน
 - ② = คลองน้ำพุล้นผ่านจุดระบายน้ำล้นของโรงงาน
 - ③ = บ้านพักพนักงาน
 - ④ = บ่อเอนกประสงค์
 - ⑤ = โรงอาหารในพื้นที่โครงการ
- พื้นที่ศึกษา รัศมี 5 กม.



รูปที่ 4 จุดตรวจวัดคุณภาพน้ำของโรงงานปูนซีเมนต์เอเชีย

Am + 09/10/6

(นางดารณี ต.เจริญ)
ผู้อำนวยการสิ่งแวดล้อม

Handwritten signature and date: 27/10/14

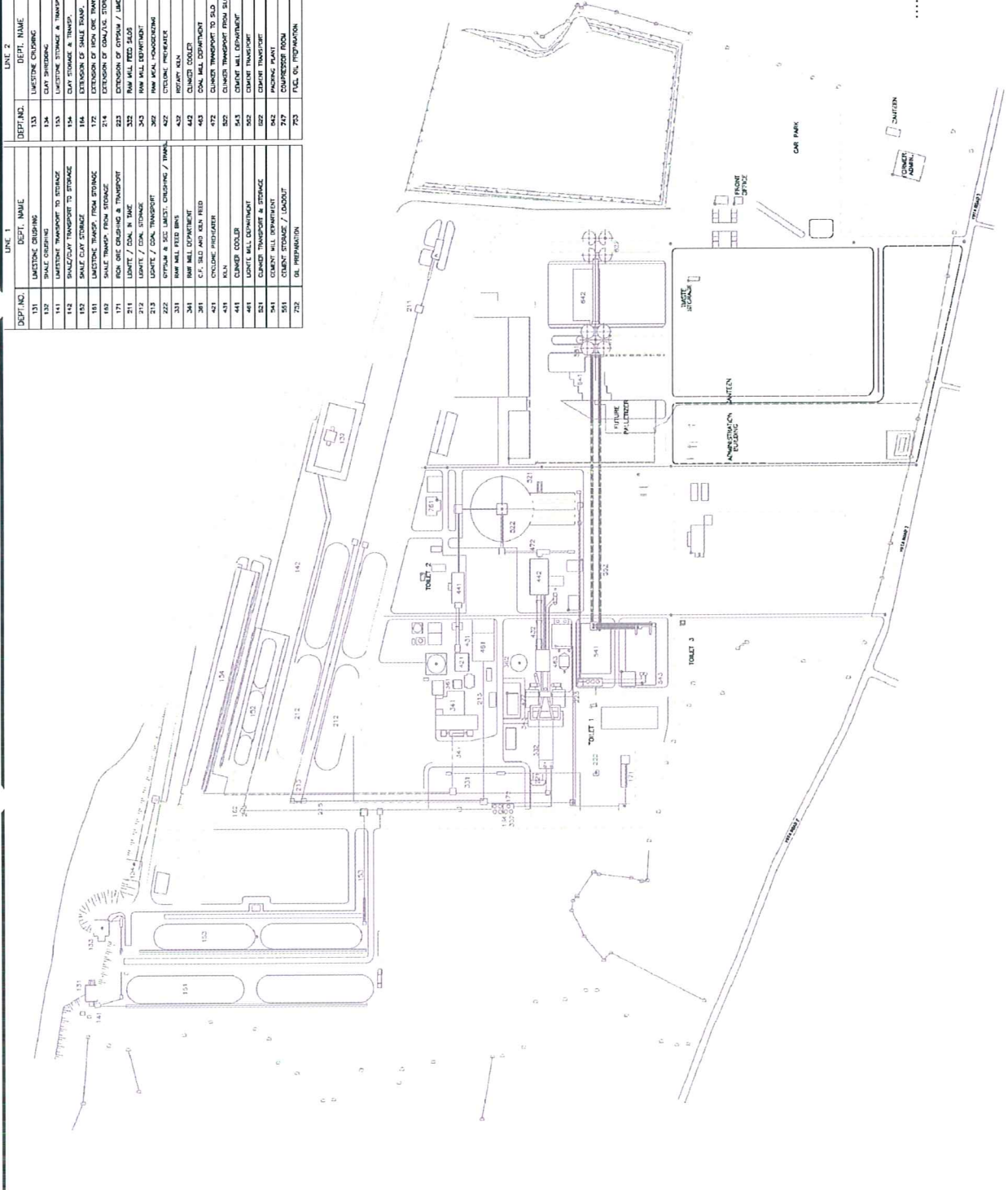
(นางดารณี ต.เจริญ)
 ผู้อำนวยการสิ่งแวดล้อม
 กันยายน 2551

| LINK 1 | | LINK 2 | |
|-----------|------------------------------|-----------|--|
| DEPT. NO. | DEPT. NAME | DEPT. NO. | DEPT. NAME |
| 131 | LACTONE CONDENSER | 132 | LACTONE CONDENSER |
| 132 | SHALL CONDENSER | 133 | CLAF WASHDOWN |
| 133 | LACTONE TRANSPORT TO STORAGE | 134 | LACTONE STORAGE & TRAMP. |
| 134 | SHALL TRANSPORT TO STORAGE | 135 | CLAF STORAGE & TRAMP. |
| 135 | SHALL CLAF STORAGE | 136 | EXTENSION OF SHALL TRAMP. |
| 136 | LACTONE TRAMP. FROM STORAGE | 137 | EXTENSION OF SHALL ONE TRAMP. |
| 137 | SHALL TRAMP. FROM STORAGE | 138 | EXTENSION OF SHALL / CLAF STORAGE & TRAMP. |
| 138 | SHALL ONE STORAGE & TRAMP. | 139 | SHALL FEED BELT |
| 139 | SHALL FEED BELT | 140 | SHALL FEED BELT |
| 140 | SHALL FEED BELT | 141 | SHALL FEED BELT |
| 141 | SHALL FEED BELT | 142 | SHALL FEED BELT |
| 142 | SHALL FEED BELT | 143 | SHALL FEED BELT |
| 143 | SHALL FEED BELT | 144 | SHALL FEED BELT |
| 144 | SHALL FEED BELT | 145 | SHALL FEED BELT |
| 145 | SHALL FEED BELT | 146 | SHALL FEED BELT |
| 146 | SHALL FEED BELT | 147 | SHALL FEED BELT |
| 147 | SHALL FEED BELT | 148 | SHALL FEED BELT |
| 148 | SHALL FEED BELT | 149 | SHALL FEED BELT |
| 149 | SHALL FEED BELT | 150 | SHALL FEED BELT |
| 150 | SHALL FEED BELT | 151 | SHALL FEED BELT |
| 151 | SHALL FEED BELT | 152 | SHALL FEED BELT |
| 152 | SHALL FEED BELT | 153 | SHALL FEED BELT |
| 153 | SHALL FEED BELT | 154 | SHALL FEED BELT |
| 154 | SHALL FEED BELT | 155 | SHALL FEED BELT |
| 155 | SHALL FEED BELT | 156 | SHALL FEED BELT |
| 156 | SHALL FEED BELT | 157 | SHALL FEED BELT |
| 157 | SHALL FEED BELT | 158 | SHALL FEED BELT |
| 158 | SHALL FEED BELT | 159 | SHALL FEED BELT |
| 159 | SHALL FEED BELT | 160 | SHALL FEED BELT |
| 160 | SHALL FEED BELT | 161 | SHALL FEED BELT |
| 161 | SHALL FEED BELT | 162 | SHALL FEED BELT |
| 162 | SHALL FEED BELT | 163 | SHALL FEED BELT |
| 163 | SHALL FEED BELT | 164 | SHALL FEED BELT |
| 164 | SHALL FEED BELT | 165 | SHALL FEED BELT |
| 165 | SHALL FEED BELT | 166 | SHALL FEED BELT |
| 166 | SHALL FEED BELT | 167 | SHALL FEED BELT |
| 167 | SHALL FEED BELT | 168 | SHALL FEED BELT |
| 168 | SHALL FEED BELT | 169 | SHALL FEED BELT |
| 169 | SHALL FEED BELT | 170 | SHALL FEED BELT |
| 170 | SHALL FEED BELT | 171 | SHALL FEED BELT |
| 171 | SHALL FEED BELT | 172 | SHALL FEED BELT |
| 172 | SHALL FEED BELT | 173 | SHALL FEED BELT |
| 173 | SHALL FEED BELT | 174 | SHALL FEED BELT |
| 174 | SHALL FEED BELT | 175 | SHALL FEED BELT |
| 175 | SHALL FEED BELT | 176 | SHALL FEED BELT |
| 176 | SHALL FEED BELT | 177 | SHALL FEED BELT |
| 177 | SHALL FEED BELT | 178 | SHALL FEED BELT |
| 178 | SHALL FEED BELT | 179 | SHALL FEED BELT |
| 179 | SHALL FEED BELT | 180 | SHALL FEED BELT |
| 180 | SHALL FEED BELT | 181 | SHALL FEED BELT |
| 181 | SHALL FEED BELT | 182 | SHALL FEED BELT |
| 182 | SHALL FEED BELT | 183 | SHALL FEED BELT |
| 183 | SHALL FEED BELT | 184 | SHALL FEED BELT |
| 184 | SHALL FEED BELT | 185 | SHALL FEED BELT |
| 185 | SHALL FEED BELT | 186 | SHALL FEED BELT |
| 186 | SHALL FEED BELT | 187 | SHALL FEED BELT |
| 187 | SHALL FEED BELT | 188 | SHALL FEED BELT |
| 188 | SHALL FEED BELT | 189 | SHALL FEED BELT |
| 189 | SHALL FEED BELT | 190 | SHALL FEED BELT |
| 190 | SHALL FEED BELT | 191 | SHALL FEED BELT |
| 191 | SHALL FEED BELT | 192 | SHALL FEED BELT |
| 192 | SHALL FEED BELT | 193 | SHALL FEED BELT |
| 193 | SHALL FEED BELT | 194 | SHALL FEED BELT |
| 194 | SHALL FEED BELT | 195 | SHALL FEED BELT |
| 195 | SHALL FEED BELT | 196 | SHALL FEED BELT |
| 196 | SHALL FEED BELT | 197 | SHALL FEED BELT |
| 197 | SHALL FEED BELT | 198 | SHALL FEED BELT |
| 198 | SHALL FEED BELT | 199 | SHALL FEED BELT |
| 199 | SHALL FEED BELT | 200 | SHALL FEED BELT |



รูปที่ 5 ผังบริเวณโรงงานปูนซีเมนต์เอเชีย จังหวัดสระบุรี

| LINE 1 | | LINE 2 | |
|-----------|---------------------------------|-----------|---|
| DEPT. NO. | DEPT. NAME | DEPT. NO. | DEPT. NAME |
| 131 | LIMESTONE CRUSHING | 133 | LIMESTONE CRUSHING |
| 132 | SHALE CRUSHING | 134 | CLAY SHREDDING |
| 141 | LIMESTONE TRANSPORT TO STORAGE | 153 | LIMESTONE STORAGE & TRAMP. |
| 142 | SHALE/CLAY TRANSPORT TO STORAGE | 154 | CLAY STORAGE & TRAMP. |
| 181 | LIMESTONE TRANSP. FROM STORAGE | 172 | EXTENSION OF SHALE TRAMP. |
| 182 | SHALE TRANSP. FROM STORAGE | 218 | EXTENSION OF LIMESTONE STORAGE & TRAMP. |
| 191 | IRON ORE CRUSHING & TRANSPORT | 223 | EXTENSION OF COPPER / LIMESTONE TRAMP. |
| 211 | CLAY / COAL TRANSPORT | 224 | IRON ORE FEED BINS |
| 212 | CLAY / COAL TRANSPORT | 225 | IRON ORE FEED BINS |
| 213 | CLAY / COAL TRANSPORT | 226 | IRON ORE FEED BINS |
| 222 | CLAY / COAL TRANSPORT | 262 | IRON ORE FEED BINS |
| 331 | IRON ORE FEED BINS | 422 | CYCLONE PRESEALER |
| 341 | IRON ORE FEED BINS | 432 | ROTARY KILN |
| 342 | IRON ORE FEED BINS | 442 | CLUMBER COOLER |
| 343 | IRON ORE FEED BINS | 443 | COAL MILL DEPARTMENT |
| 421 | CYCLONE PRESEALER | 472 | CLUMBER TRANSPORT TO SLD |
| 422 | CYCLONE PRESEALER | 502 | CLUMBER TRANSPORT FROM SLD |
| 431 | CLUMBER COOLER | 543 | CLUMBER MILL DEPARTMENT |
| 441 | CLUMBER COOLER | 552 | CLUMBER TRANSPORT |
| 442 | CLUMBER COOLER | 562 | CLUMBER TRANSPORT |
| 541 | CLUMBER MILL DEPARTMENT | 563 | CLUMBER MILL DEPARTMENT |
| 542 | CLUMBER MILL DEPARTMENT | 572 | CLUMBER MILL DEPARTMENT |
| 543 | CLUMBER MILL DEPARTMENT | 582 | CLUMBER MILL DEPARTMENT |
| 544 | CLUMBER MILL DEPARTMENT | 592 | CLUMBER MILL DEPARTMENT |
| 545 | CLUMBER MILL DEPARTMENT | 602 | CLUMBER MILL DEPARTMENT |
| 546 | CLUMBER MILL DEPARTMENT | 612 | CLUMBER MILL DEPARTMENT |
| 547 | CLUMBER MILL DEPARTMENT | 622 | CLUMBER MILL DEPARTMENT |
| 548 | CLUMBER MILL DEPARTMENT | 632 | CLUMBER MILL DEPARTMENT |
| 549 | CLUMBER MILL DEPARTMENT | 642 | CLUMBER MILL DEPARTMENT |
| 550 | CLUMBER MILL DEPARTMENT | 652 | CLUMBER MILL DEPARTMENT |
| 551 | CLUMBER MILL DEPARTMENT | 662 | CLUMBER MILL DEPARTMENT |
| 552 | CLUMBER MILL DEPARTMENT | 672 | CLUMBER MILL DEPARTMENT |
| 553 | CLUMBER MILL DEPARTMENT | 682 | CLUMBER MILL DEPARTMENT |
| 554 | CLUMBER MILL DEPARTMENT | 692 | CLUMBER MILL DEPARTMENT |
| 555 | CLUMBER MILL DEPARTMENT | 702 | CLUMBER MILL DEPARTMENT |
| 556 | CLUMBER MILL DEPARTMENT | 712 | CLUMBER MILL DEPARTMENT |
| 557 | CLUMBER MILL DEPARTMENT | 722 | CLUMBER MILL DEPARTMENT |
| 558 | CLUMBER MILL DEPARTMENT | 732 | CLUMBER MILL DEPARTMENT |
| 559 | CLUMBER MILL DEPARTMENT | 742 | CLUMBER MILL DEPARTMENT |
| 560 | CLUMBER MILL DEPARTMENT | 752 | CLUMBER MILL DEPARTMENT |
| 561 | CLUMBER MILL DEPARTMENT | 762 | CLUMBER MILL DEPARTMENT |
| 562 | CLUMBER MILL DEPARTMENT | 772 | CLUMBER MILL DEPARTMENT |
| 563 | CLUMBER MILL DEPARTMENT | 782 | CLUMBER MILL DEPARTMENT |
| 564 | CLUMBER MILL DEPARTMENT | 792 | CLUMBER MILL DEPARTMENT |
| 565 | CLUMBER MILL DEPARTMENT | 802 | CLUMBER MILL DEPARTMENT |
| 566 | CLUMBER MILL DEPARTMENT | 812 | CLUMBER MILL DEPARTMENT |
| 567 | CLUMBER MILL DEPARTMENT | 822 | CLUMBER MILL DEPARTMENT |
| 568 | CLUMBER MILL DEPARTMENT | 832 | CLUMBER MILL DEPARTMENT |
| 569 | CLUMBER MILL DEPARTMENT | 842 | CLUMBER MILL DEPARTMENT |
| 570 | CLUMBER MILL DEPARTMENT | 852 | CLUMBER MILL DEPARTMENT |
| 571 | CLUMBER MILL DEPARTMENT | 862 | CLUMBER MILL DEPARTMENT |
| 572 | CLUMBER MILL DEPARTMENT | 872 | CLUMBER MILL DEPARTMENT |
| 573 | CLUMBER MILL DEPARTMENT | 882 | CLUMBER MILL DEPARTMENT |
| 574 | CLUMBER MILL DEPARTMENT | 892 | CLUMBER MILL DEPARTMENT |
| 575 | CLUMBER MILL DEPARTMENT | 902 | CLUMBER MILL DEPARTMENT |
| 576 | CLUMBER MILL DEPARTMENT | 912 | CLUMBER MILL DEPARTMENT |
| 577 | CLUMBER MILL DEPARTMENT | 922 | CLUMBER MILL DEPARTMENT |
| 578 | CLUMBER MILL DEPARTMENT | 932 | CLUMBER MILL DEPARTMENT |
| 579 | CLUMBER MILL DEPARTMENT | 942 | CLUMBER MILL DEPARTMENT |
| 580 | CLUMBER MILL DEPARTMENT | 952 | CLUMBER MILL DEPARTMENT |
| 581 | CLUMBER MILL DEPARTMENT | 962 | CLUMBER MILL DEPARTMENT |
| 582 | CLUMBER MILL DEPARTMENT | 972 | CLUMBER MILL DEPARTMENT |
| 583 | CLUMBER MILL DEPARTMENT | 982 | CLUMBER MILL DEPARTMENT |
| 584 | CLUMBER MILL DEPARTMENT | 992 | CLUMBER MILL DEPARTMENT |
| 585 | CLUMBER MILL DEPARTMENT | 1002 | CLUMBER MILL DEPARTMENT |



.....
 (นางดารณี ต.เจริญ)
 ผู้อำนวยการสิ่งแวดล้อม
 กันยายน 2551

บริษัท ปูนซีเมนต์ไทย จำกัด (มหาชน)

รูปที่ 6 แผนผังพื้นที่สีเขียวของโรงงานปูนซีเมนต์เอเซีย



เอกสารแนบ

ระเบียบปฏิบัติ

เรื่อง การเตรียมความพร้อมและตอบโต้ภาวะฉุกเฉิน
จากไฟไหม้และระเบิด



(นางดารณี ต.เจริญ)

ผู้อำนวยการสิ่งแวดล้อม

กันยายน 2551



| | | | |
|---|--|------------------------------|--------------------------|
| ระเบียบปฏิบัติ บมจ. ปูนซีเมนต์เอเชีย บมจ. ชลประทานซีเมนต์ | เรื่อง การเตรียมความพร้อมและตอบโต้ภาวะฉุกเฉิน จากไฟไหม้และระเบิด | | รหัสเอกสาร P/25-32/ST |
| | แก้ไขครั้งที่ : 0 | วันที่ประกาศใช้ : 15 มี.ค.48 | หน้าที่ 1 / 29 |

1.0 วัตถุประสงค์

เพื่อเป็นแนวทางในการระงับ จัดทำเอกสารรองรับภาวะฉุกเฉินและอุบัติเหตุต่างๆ จากเหตุเพลิงไหม้และการระเบิด หรือผลต่อเนื่องจากอุบัติเหตุอื่นๆ ที่ส่งผลกระทบต่อสิ่งแวดล้อม ที่อาจเกิดขึ้นในโรงงานปูนซีเมนต์เอเชีย

2.0 ขอบเขต

ใช้ในการระงับและจัดทำเอกสารรองรับภาวะฉุกเฉินจากเหตุเพลิงไหม้และการระเบิดหรือผลต่อเนื่องจากอุบัติเหตุ อื่นๆที่อาจเกิดขึ้นใน โรงงานปูนซีเมนต์เอเชีย

3.0 ความรับผิดชอบ

3.1 ผู้อำนวยการฝ่ายโรงงาน,ผู้จัดการด้าน/ฝ่ายผลิต,ผู้จัดการด้าน/ฝ่ายซ่อม, ผู้จัดการด้าน/ฝ่ายบริหาร และหัวหน้า แผนกความปลอดภัย พลังงานและสิ่งแวดล้อมมีอำนาจหน้าที่รับผิดชอบในการควบคุมการดำเนินงานให้เป็นไปตามระเบียบปฏิบัตินี้

3.2 ผู้อำนวยการฝ่ายโรงงาน, ผู้จัดการด้านผลิต, ผู้จัดการด้านซ่อม, ผู้จัดการด้าน หัวหน้าส่วนฯ, หัวหน้าแผนกฯ, วิศวกร, จป.วิชาชีพ, ช่างอาวุโสและพนักงานทุกคนใน โรงงาน มีหน้าที่รับผิดชอบในการปฏิบัติตามระเบียบปฏิบัตินี้

3.3 หัวหน้าแผนกความปลอดภัย พลังงานและสิ่งแวดล้อมมีหน้าที่รับผิดชอบในการปรับปรุงแก้ไขระเบียบปฏิบัตินี้

4.0 คำจำกัดความ

อุบัติเหตุ หมายถึง เหตุการณ์ที่ไม่พึงประสงค์ ที่อาจเกิดจากการที่ไม่ได้คาดคิดไว้ล่วงหน้าหรือไม่ทราบล่วงหน้า หรือขาดการควบคุม แต่เมื่อเกิดขึ้นแล้วมีผลกระทบต่อสิ่งแวดล้อม ชีวิตและทรัพย์สิน

ภาวะฉุกเฉิน หมายถึง เหตุการณ์ที่คาดว่าจะเกิดขึ้นได้ ซึ่งจะก่อให้เกิดผลกระทบที่รุนแรงต่อชีวิต ทรัพย์สิน และ สิ่งแวดล้อม ซึ่งต้องมีการเตรียมพร้อม เพื่อป้องกัน รวมถึงการฝึกซ้อมเพื่อประสิทธิผลในการระงับเหตุฉุกเฉินดังกล่าว

5.0 ระเบียบปฏิบัติ

การจัดตั้งองค์กรและการวางระบบรับเหตุฉุกเฉิน

เพื่อให้การระงับเหตุฉุกเฉิน เป็นไปด้วยความรวดเร็ว และมีประสิทธิภาพ จึงต้องมีการจัดตั้งองค์กรขึ้นเพื่อเป็นการเตรียมการพร้อมในการระงับเหตุ และแจ้งให้ผู้เกี่ยวข้องได้ทราบถึงหน้าที่ของตนในขณะที่เกิดเหตุฉุกเฉิน รวมทั้งการจัดระบบการป้องกันและระงับเหตุฉุกเฉินอันอาจเกิดขึ้นใน โรงงาน ดังต่อไปนี้

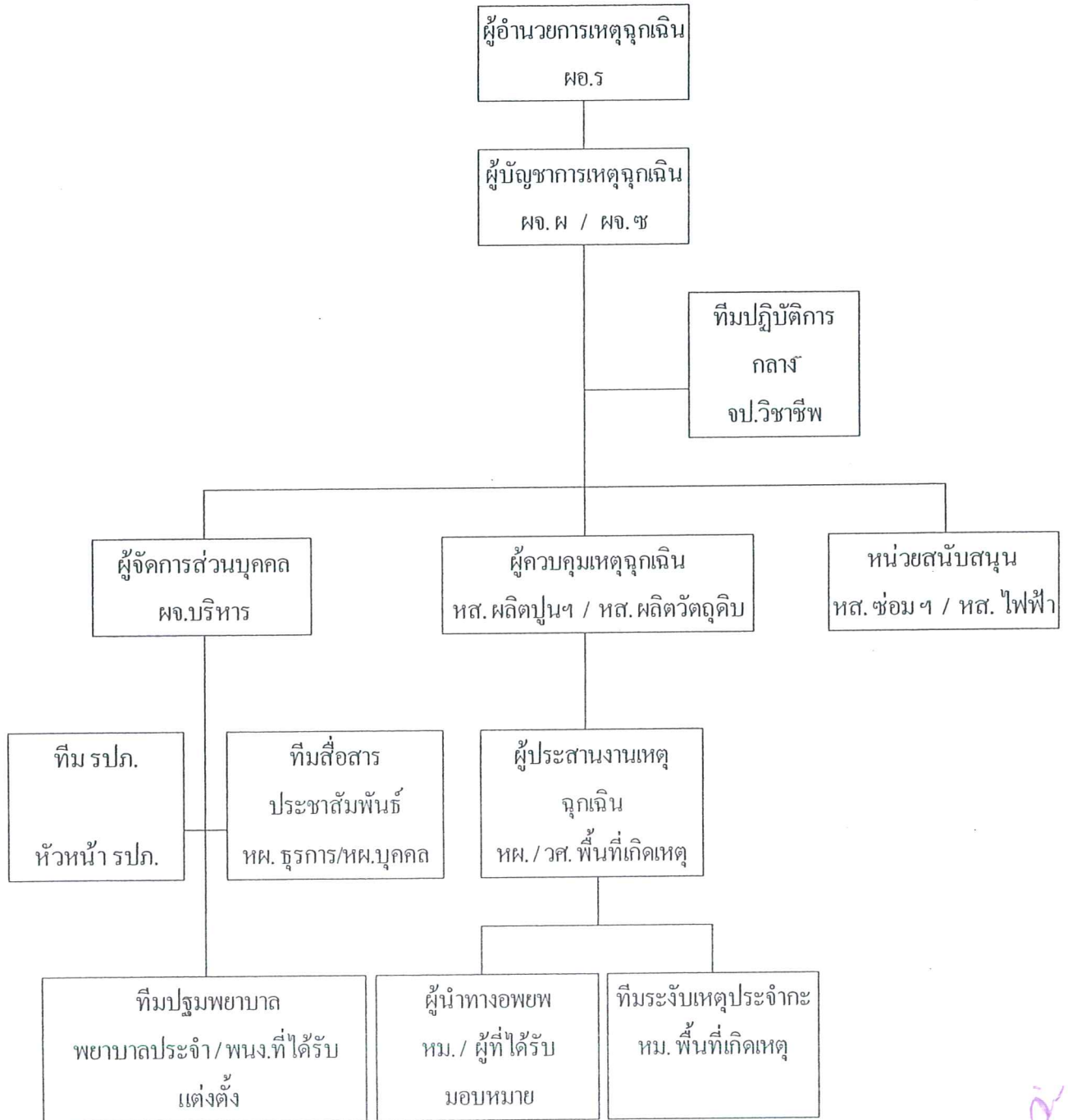
(นางดารณี ต.เจริญ)

ผู้อำนวยการสิ่งแวดล้อม

| | | |
|---|--|-------------------------------|
| ระเบียบปฏิบัติ บมจ. ปูนซีเมนต์เอเชีย บมจ. ชลประทานซีเมนต์ | เรื่อง การเตรียมความพร้อมและตอบโต้ภาวะฉุกเฉิน จากไฟไหม้และระเบิด | รหัสเอกสาร P/25-32/ST |
| | แก้ไขครั้งที่ : 0 | วันที่ประกาศใช้ : 15 มี.ค. 48 |

1. องค์กรในการควบคุมเหตุฉุกเฉิน

โรงงานจัดตั้งองค์กรในการควบคุมเหตุฉุกเฉิน โดยเรียกว่า “คณะควบคุมเหตุฉุกเฉิน” โดยมีผังการบังคับบัญชา ดังนี้



(Handwritten signature and date)

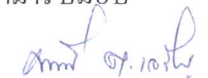
(นางดารณี ต.เจริญ)
ผู้อำนวยการสิ่งแวดล้อม

| | | |
|---|--|------------------------------|
| ระเบียบปฏิบัติ บมจ. ปูนซีเมนต์เอเชีย บมจ. ชลประทานซีเมนต์ | เรื่อง การเตรียมความพร้อมและตอบโต้ภาวะฉุกเฉิน จากไฟไหม้และระเบิด | รหัสเอกสาร P/25-32/ST |
| | แก้ไขครั้งที่ : 0 | วันที่ประกาศใช้ : 15 มี.ค.48 |

หน้าที่ 3 / 29

คำจำกัดความ

- เหตุฉุกเฉิน → เหตุการณ์ที่มีผลกระทบต่อหลายหน่วยงาน หรือทำให้เกิดการสูญเสียชีวิต / การบาดเจ็บ หรือเกิดความเสียหายต่อทรัพย์สิน หรือทำให้เกิดผลกระทบต่อกระบวนการผลิตปูนซีเมนต์ของโรงงาน ซึ่งจะต้องมีกระบวนการในการควบคุมจัดการไม่ให้เกิดการณ์ลุกลามมากขึ้น
- ศูนย์ควบคุมเหตุฉุกเฉิน → อาคารศูนย์ควบคุมการผลิต
- ผู้อำนวยการเหตุฉุกเฉิน → ผู้อำนวยการโรงงาน หรือผู้ที่รักษาการแทนผู้อำนวยการโรงงาน จะดำเนินการควบคุมเหตุฉุกเฉิน โดยมีอำนาจบังคับบัญชาสูงสุดและสั่งการผ่านผู้บัญชาการเหตุฉุกเฉิน
- ผู้บัญชาการเหตุฉุกเฉิน → ผู้จัดการด้านผลิต / ผู้จัดการด้านซ่อมบำรุง จะดำเนินการควบคุมเหตุฉุกเฉิน โดยเป็นผู้สั่งการทีมปฏิบัติการต่างๆ เข้าร่วมตามที่เตรียมการไว้
- ผู้ควบคุมเหตุฉุกเฉิน → หัวหน้าส่วน (พื้นที่ที่เกิดเหตุ) จะต้องเข้าไปในที่เกิดเหตุเพื่อพิจารณาเหตุการณ์ที่เกิดขึ้น และประเมินสถานการณ์และติดต่อกับผู้บัญชาการเหตุฉุกเฉิน เพื่อพิจารณาประกาศภาวะฉุกเฉินพร้อมจัดตั้งศูนย์ควบคุมเหตุฉุกเฉิน
- ผู้ประสานงานเหตุฉุกเฉิน → หัวหน้าแผนก / หัวหน้างาน ในพื้นที่ที่เกิดเหตุ จะเป็นผู้ประสานงานในการปฏิบัติการต่างๆ ในช่วงแรกของเหตุการณ์ที่เกิดขึ้น จนกว่า ผู้บัญชาการเหตุฉุกเฉิน หรือผู้ควบคุมเหตุฉุกเฉิน จะเข้ามารับมอบหน้าที่แทน



(นางดารณี ต.เจริญ)

ผู้อำนวยการสิ่งแวดล้อม

กันยายน 2551

แผนป้องกันและระงับเหตุฉุกเฉิน

เอกสารนี้จะอธิบายถึงแผนป้องกันและระงับเหตุฉุกเฉินสำหรับ บมจ. ปูนซีเมนต์เอเชีย (พุก่าง) เพื่อเป็นการป้องกันมิให้เกิดอุบัติเหตุหรือเหตุฉุกเฉิน อันจะทำความเสียหายให้แก่ชีวิต ทรัพย์สิน หรือสิ่งแวดล้อม และเพื่อให้การปฏิบัติเมื่อเกิดอุบัติเหตุหรือเหตุฉุกเฉินดำเนินไปด้วยความเหมาะสม รวดเร็ว ทันต่อเหตุการณ์ แผนฯ นี้ประกอบด้วยแผนป้องกันก่อนเกิดเหตุ มาตรการขณะเกิดเหตุ การฟื้นฟูเมื่อเหตุการณ์สงบ วิธีปฏิบัติและความรับผิดชอบของบุคคลต่างๆ แผนป้องกันและระงับเหตุฉุกเฉินอยู่ในความรับผิดชอบของคณะกรรมการความปลอดภัย อาชีวอนามัย และสภาพแวดล้อมในการทำงาน โรงงานปูนซีเมนต์เอเชีย มีระบบการป้องกันและระงับเหตุฉุกเฉินต่างๆ ไว้ดังนี้

| | | | |
|---|--|------------------------------|--------------------------|
| ระเบียบปฏิบัติ บมจ. ปูนซีเมนต์เอเชีย บมจ. ชลประทานซีเมนต์ | เรื่อง การเตรียมความพร้อมและตอบโต้ภาวะฉุกเฉิน จากไฟไหม้และระเบิด | | รหัสเอกสาร P/25-32/ST |
| | แก้ไขครั้งที่ : 0 | วันที่ประกาศใช้ : 15 มี.ค.48 | หน้าที่ 4 / 29 |

ระบบการป้องกัน

โรงงานปูนซีเมนต์เอเชีย เน้นการป้องกันเป็นหลัก โดยถือเป็นหน้าที่ของทุกคนและทุกหน่วยงาน ในการตรวจตรา / ตรวจสอบสภาพการทำงานที่อาจก่อให้เกิดอัคคีภัย / อุบัติเหตุ โดยใช้การตรวจประจำวัน การตรวจ 5 ส. และการตรวจสอบความปลอดภัย (Plant Round-up) เป็นประจำ ซึ่งโรงงานปูนซีเมนต์เอเชียได้

- ออกแบบพื้นที่โรงงานทุกจุด ให้สามารถเข้าระงับเพลิงไหม้ที่เกิดขึ้นได้ทุกจุดของโรงงาน
- จัดพื้นที่สำหรับเก็บวัตถุดิบอันตรายไว้เฉพาะ เช่น วัตถุระเบิด น้ำมันเชื้อเพลิง เป็นต้น
- จัดให้มีระบบป้องกันน้ำมันรั่วไหล เพื่อป้องกันการแพร่กระจายของน้ำมันเชื้อเพลิง เช่น Bond wall และระบบบ่อดักไขมัน เป็นต้น
- มีมาตรการกำจัดขยะ หรือเศษวัสดุที่ติดไฟได้ง่าย
- มีมาตรการป้องกันอันตรายจากไฟฟ้า
- มีมาตรการป้องกันอัคคีภัยจากการเชื่อมตัด

ระบบการเตือนภัย

- ระบบการตรวจวัดอันตราย (Detector System) ทั้งระบบตรวจจับควัน (Smoke Detector) และตรวจจับความร้อน (Heat Detector) ติดตั้งตามกระบวนการผลิต และอาคารต่างๆ ที่มีผู้ปฏิบัติงาน

ระบบการแจ้งเหตุ

- ระบบ Fire Alarm สำหรับแจ้งเหตุต่างๆ ติดตั้งตามอาคารต่างๆ และในกระบวนการผลิต

ระบบการระงับ

- ระบบป้อนน้ำดับเพลิง จัดให้มีการป้อนน้ำดับเพลิงระบบใช้ไฟฟ้า 1 เครื่อง และใช้น้ำมันดีเซลเป็นต้นกำลัง 1 เครื่อง
- ระบบน้ำดับเพลิง มีบ่อน้ำสำหรับใช้ในการกักเก็บน้ำสำรองจากธรรมชาติ บริเวณด้านทิศตะวันออกของ โรงงาน ปริมาณความจุ 600,000 ลูกบาศก์เมตร โดยติดตั้งหัวจ่ายน้ำดับเพลิง (Hydrant) จำนวน 50 จุด รอบโรงงาน และระบบฉีดน้ำอัตโนมัติ (Automatic sprinkler) ที่อาคารบรรจุซีเมนต์
- อุปกรณ์ดับเพลิงระยะต้น จัดให้มีเครื่องดับเพลิงแบบมือถือจำนวน 300 ถัง ติดตั้งไว้ตามจุดต่างๆ รวมทั้งจัดให้มีถังสำรองประมาณ 15%
- รถดับเพลิง จัดให้มีรถสนับสนุนในการช่วยดับเพลิง (รถน้ำ) จำนวน 5 คัน รวมไปถึงเครื่องจักรกลหนักสนับสนุนอื่นๆ เช่น รถแทรกเตอร์ รถดักล้อยาง เป็นต้น
- ระบบดับเพลิงพิเศษ เช่น ระบบ CO₂ ที่อาคารหม้ออบคลิกไนต์ (ปริมาณ 12.5 ตัน) และ Mobile Foam ที่แผนกเผาปูน บริเวณห้องใต้แทน 3 เต้าเผา 1

(นางดารณี ต.เจริญ)

ผู้อำนวยการสิ่งแวดล้อม

| | | | |
|---|--|------------------------------|--------------------------|
| ระเบียบปฏิบัติ บมจ. ปูนซีเมนต์เอเชีย บมจ. ชลประทานซีเมนต์ | เรื่อง การเตรียมความพร้อมและตอบโต้ภาวะฉุกเฉิน จากไฟไหม้และระเบิด | | รหัสเอกสาร P/25-32/ST |
| | แก้ไขครั้งที่ : 0 | วันที่ประกาศใช้ : 15 มี.ค.48 | หน้าที่ 5 / 29 |

การดำเนินการเมื่อเกิดเหตุฉุกเฉิน

บทนี้ จะเป็นการกล่าวถึงขั้นตอนการดำเนินการของผู้เกี่ยวข้อง ขณะที่เกิดเหตุฉุกเฉิน ตั้งแต่การแจ้งเหตุด้วยสัญญาณเตือนภัย (Fire Alarm) และการแจ้งเหตุด้วยวิธีอื่น ๆ การตอบรับการแจ้งเหตุ การควบคุมเหตุฉุกเฉินในระยะแรก การประเมินภาวะฉุกเฉิน การประกาศภาวะฉุกเฉิน การดำเนินการอพยพ และการติดต่อขอความช่วยเหลือจากหน่วยงานภายนอก ดังรายละเอียดต่อไปนี้

1. การแจ้งเหตุฉุกเฉิน (โดยผู้พบเห็นเหตุการณ์)

เมื่อพบเห็นเหตุการณ์ผิดปกติ เช่น เกิดไฟไหม้ การระเบิด เชื้อเพลิง/สารเคมีหกหรือรั่ว หรือเกิดเหตุการณ์รุนแรงอื่น ๆ เช่น อุบัติเหตุร้ายแรงทำให้เกิดการเสียชีวิตหรือเกิดการบาดเจ็บ เป็นต้น ซึ่งทั้งหมด ไม่สามารถดำเนินการควบคุมเหตุการณ์ได้ด้วยผู้พบเห็นเหตุการณ์เอง ผู้พบเห็นเหตุการณ์ จะต้องดำเนินการแจ้งเหตุไปที่ศูนย์ควบคุมการผลิต โดยวิธีการดังต่อไปนี้

1.1 ดึงสัญญาณแจ้งเหตุเพลิงไหม้ที่จุดเกิดเหตุ ซึ่งสัญญาณจะส่งไปที่ตู้ควบคุม (Control panel) ที่ศูนย์ควบคุมการผลิต บอกรหัสสถานที่ (Department) เกิดเหตุ และกรณีมีสัญญาณเตือนภัย สัญญาณก็จะดังขึ้น และหากมีบุคคลอยู่ในบริเวณนั้นหลายคน ควรมอบหมายให้มีคนเฝ้าอยู่บริเวณเกิดเหตุ (ถ้าหากไม่เป็นอันตรายกับผู้เฝ้า) เพื่อแจ้งรายละเอียดกับผู้ประสานงานเหตุฉุกเฉิน หรือผู้ควบคุมเหตุฉุกเฉิน ถึงเหตุฉุกเฉินที่เกิดขึ้น หรือกรณีบริเวณนั้นไม่มีสัญญาณแจ้งเหตุเพลิงไหม้ให้

1.2 โทรศัพท์แจ้งเหตุฉุกเฉิน โทร 660 (เครื่องสำรอง CCR) หรือ โทร 666 (แผนกควบคุมเตาเผา) หรือ โทร 600 (หัวหน้าส่วนผลิตปูนซีเมนต์) หรือ

1.3 วิทยุรับ-ส่ง คลื่น 143630 (ศูนย์ควบคุมการผลิต)
หากใช้วิธีการแจ้งตามข้อ 1.2 – 1.3 ให้แจ้งข้อความดังต่อไปนี้ให้ครบถ้วน “ชื่อ-นามสกุล และหน่วยงานที่สังกัดของผู้แจ้ง เหตุการณ์ที่เกิดขึ้น (กรณีไฟไหม้ให้แจ้งชนิดของเชื้อเพลิง กรณีเชื้อเพลิง/สารเคมีหก ให้แจ้งชนิด/ปริมาณ ถ้าเป็นไปได้) สถานที่เกิดเหตุ และจำนวนผู้บาดเจ็บ (ถ้ามี)”

2. การตอบรับการแจ้งเหตุ (โดยพนักงานประจำศูนย์ควบคุมการผลิต)

เมื่อได้รับการแจ้งเหตุตามข้อ 1 แล้วผู้รับแจ้ง จะต้องตอบรับแล้วรายงานไปยังบุคคลที่เกี่ยวข้องตามองค์กรควบคุมเหตุฉุกเฉินตามสายการบังคับบัญชา คือผู้ประสานงานเหตุฉุกเฉินในพื้นที่ และผู้ควบคุมเหตุฉุกเฉิน ตามลำดับ (รายละเอียดขั้นตอนการดำเนินการตามภาคผนวกที่ 2) และดำเนินการดังต่อไปนี้

Ami 01/01/16

(นางดารณี ต.เจริญ)

ผู้อำนวยการสิ่งแวดล้อม

| | | | |
|---|--|------------------------------|--------------------------|
| ระเบียบปฏิบัติ บมจ. ปูนซีเมนต์เอเชีย บมจ. ชลประทานซีเมนต์ | เรื่อง การเตรียมความพร้อมและตอบโต้ภาวะฉุกเฉิน จากไฟไหม้และระเบิด | | รหัสเอกสาร P/25-32/ST |
| | แก้ไขครั้งที่ : 0 | วันที่ประกาศใช้ : 15 มี.ค.48 | หน้าที่ 6 / 29 |

2.1 คอยรับฟังคำสั่งให้ประกาศเป็นภาวะฉุกเฉิน (ถ้าจำเป็น) จากผู้ควบคุมเหตุฉุกเฉิน หรือผู้บัญชาการเหตุฉุกเฉิน

2.2 ประกาศภาวะฉุกเฉิน ตามขั้นตอนที่กำหนดในภาคผนวกที่ 2

2.3 ติดต่อประสานงาน และแจ้งให้บุคคลที่เกี่ยวข้องทราบตามที่ผู้ควบคุมเหตุฉุกเฉิน/ผู้ประสานงานเหตุฉุกเฉินสั่งการให้แจ้ง

3. การควบคุมเหตุฉุกเฉินในระยะแรก

ในระยะแรกของเหตุฉุกเฉินที่เกิดขึ้น หัวหน้าแผนก/หัวหน้างานที่อยู่ในพื้นที่ จะเป็น "ผู้ประสานงานเหตุฉุกเฉิน" เพื่อควบคุมเหตุการณ์ และหากจำเป็น ก็จะต้องอพยพคนให้ออกจากพื้นที่ด้วย

ผู้ประสานงานเหตุฉุกเฉิน จะต้องปฏิบัติตามการทุกอย่างให้เป็นไปตามลำดับความสำคัญ ดังนี้

3.1 คุ้มครองบุคคลให้เกิดความปลอดภัย

3.2 ให้เกิดความเสียหายต่อโรงงาน ทรัพย์สิน และสภาพแวดล้อมน้อยที่สุด

3.3 ให้เกิดความสูญเสียต่อวัสดุสิ่งของน้อยที่สุด

4. การประเมินภาวะฉุกเฉิน

เมื่อผู้ควบคุมเหตุฉุกเฉิน ไปถึงที่เกิดเหตุ ต้องประเมินสถานการณ์ หากพบว่าเหตุการณ์ที่เกิดขึ้นนั้น สามารถควบคุมได้แล้ว หรือไม่มีแนวโน้มที่จะมีความรุนแรงขึ้น และไม่ต้องการความช่วยเหลือจากหน่วยงานอื่น ตามองค์กรควบคุมเหตุฉุกเฉิน ก็ไม่ต้องประกาศภาวะฉุกเฉิน ตัวอย่างเหตุที่ถือว่าเป็นภาวะฉุกเฉิน เช่น

- เกิดอัคคีภัย/เกิดการระเบิด ซึ่งก่อให้เกิดความเสียหายแก่ชีวิต ร่างกาย ของพนักงานหรือผู้รับเหมา หรือเกิดความเสียหายแก่บริษัทฯ
- เกิดอุบัติเหตุร้ายแรง ซึ่งมีผู้บาดเจ็บหรือเสียชีวิต เป็นจำนวนมาก และบางคนยังต้องการความช่วยเหลือในการช่วยชีวิตออกจากจุดเกิดเหตุ
- เกิดเหตุการณ์ที่ทำให้ทรัพย์สินของบริษัทฯ หรือทรัพย์สินของพนักงาน หรือทรัพย์สินของผู้รับเหมาเสียหาย และหากไม่มีการดำเนินการช่วยเหลือโดยองค์กรควบคุมเหตุฉุกเฉิน ไม่ว่าทั้งหมดหรือบางส่วน ความเสียหายนั้นยังคงมีมากขึ้นเรื่อย ๆ

หากควบคุมเหตุฉุกเฉิน เห็นว่าเหตุการณ์ดังกล่าวเป็นเหตุฉุกเฉิน จะต้องประกาศเป็นภาวะฉุกเฉิน หรือหากกรณีที่สามารถติดต่อกับผู้บัญชาการเหตุฉุกเฉินได้แล้ว จะต้องให้ความเห็นแก่ผู้บัญชาการเหตุฉุกเฉิน เพื่อที่ผู้บัญชาการเหตุฉุกเฉิน จะได้ประกาศภาวะฉุกเฉิน และประสานงานขอช่วยเหลือจากองค์กรควบคุมเหตุฉุกเฉินตามวิธีการปฏิบัติในภาคผนวกที่ 2 ต่อไป

(นางดารณี ต.เจริญ)

ผู้อำนวยการสิ่งแวดล้อม

| | | | |
|---|--|-------------------------------|--------------------------|
| ระเบียบปฏิบัติ บมจ. ปูนซีเมนต์เอเชีย บมจ. ชลประทานซีเมนต์ | เรื่อง การเตรียมความพร้อมและตอบโต้ภาวะฉุกเฉิน จากไฟไหม้และระเบิด | | รหัสเอกสาร P/25-32/ST |
| | แก้ไขครั้งที่ : 0 | วันที่ประกาศใช้ : 15 มี.ค. 48 | หน้าที่ 7 / 29 |

5. การประกาศภาวะฉุกเฉิน

เมื่อศูนย์ควบคุมเหตุฉุกเฉิน ได้รับคำสั่งให้ ประกาศภาวะฉุกเฉิน จากผู้ควบคุมเหตุฉุกเฉิน หรือผู้บัญชาการเหตุฉุกเฉิน ให้ประกาศภาวะฉุกเฉิน ดังนี้

- โทรศัพทไปแจ้ง Operator ให้ทำการออกเสียงตามสาย ประกาศภาวะฉุกเฉิน
- ส่งสัญญาณเสียงแจ้งเหตุฉุกเฉินจากศูนย์ควบคุม (CCR) ไปยังพื้นที่เกิดเหตุ
- แจ้งวิทยุทุกคลื่นความถี่ ให้ย้ายช่องไปที่คลื่น 143630 เพื่อแจ้งเหตุที่เกิดขึ้นให้ทุกคนในโรงงานรับทราบสถานการณ์เหตุฉุกเฉิน

6. การอพยพและการควบคุมบุคคล

เมื่อได้ยินสัญญาณแจ้งเพลิงไหม้ พนักงาน, ผู้รับเหมา และผู้มาติดต่อ ตลอดจนลูกค้า เตรียมตัวอพยพออกจากจุดเกิดเหตุทันที โดยการเก็บเอกสารหรือวัสดุอุปกรณ์ที่ได้รับมอบหมาย นำมายังจุดที่ปลอดภัยให้เรียบร้อย จากนั้น ให้ปิดประตูหน้าต่างเพื่อป้องกันการลุกลาม กรณีเกิดเพลิงไหม้ โดยการนำทางอพยพจะเป็นหน้าที่ของหัวหน้าแผนก/หัวหน้างานในพื้นที่เกิดเหตุ (หัวหน้าทีมผู้นำทางอพยพ) และจัดให้มีการตรวจสอบรายชื่อพนักงานของแต่ละแผนกที่ถูกรวมพลด้วย ดังนั้น เพื่อให้การควบคุมบุคคลเป็นไปด้วยความเรียบร้อยจึงได้กำหนดมาตรการ ดังนี้

- 6.1 ผู้ควบคุมเหตุฉุกเฉิน จะเป็นผู้สั่งการให้ค้นหาผู้ที่อาจได้รับบาดเจ็บในที่เกิดเหตุ
- 6.2 ผู้ที่ได้รับมอบหมายให้ค้นหาผู้ที่บาดเจ็บ เมื่อพบแล้ว นำตัวผู้บาดเจ็บ ส่งให้กับทีมปฐมพยาบาล หรือหน่วยงานภายนอกที่มาช่วยเหลือ ต้องบันทึกรายชื่อจำนวนผู้บาดเจ็บ และชื่อโรงพยาบาลที่ส่งไปด้วย จากนั้น ให้แจ้งหัวหน้าทีมผู้นำทางอพยพ หรือผู้ที่ได้รับมอบหมายให้ตรวจสอบรายชื่อ เพื่อทราบความคืบหน้าต่อไป
- 6.3 ผู้ที่ได้รับมอบหมายของแต่ละฝ่าย จะต้องตรวจสอบรายชื่อพนักงานในฝ่ายของตนที่ถูกรวมพล

7. การติดต่อขอความช่วยเหลือจากหน่วยงานภายนอก

ขณะที่อยู่ระหว่างการควบคุมเหตุฉุกเฉิน หากหน่วยต่าง ๆ ต้องการความช่วยเหลือจากบุคคลภายนอก เช่น เจ้าหน้าที่ตำรวจ/ทหาร โรงพยาบาล หน่วยบรรเทาสาธารณภัยท้องถิ่น เจ้าหน้าที่หน่วยราชการ เป็นต้น ให้แจ้งขอความช่วยเหลือมายังผู้บัญชาการเหตุฉุกเฉิน เพื่อพิจารณาขอความช่วยเหลือตามที่จำเป็น โดยหน้าที่การติดต่อขอความช่วยเหลือเป็นไปตามวิธีการ ภาคผนวกที่ 2 และหน้าที่ในการติดต่อประสานงานต่าง ๆ ที่เข้ามาถึงโรงงาน เป็นหน้าที่ของบุคคลดังต่อไปนี้

(Handwritten signature)

(นางดารณี ต.เจริญ)

ผู้อำนวยการสิ่งแวดล้อม

| | | | |
|---|--|-------------------------------|--------------------------|
| ระเบียบปฏิบัติ บมจ. ปูนซีเมนต์เอเชีย บมจ. ชลประทานซีเมนต์ | เรื่อง การเตรียมความพร้อมและตอบโต้ภาวะฉุกเฉิน จากไฟไหม้และระเบิด | | รหัสเอกสาร P/25-32/ST |
| | แก้ไขครั้งที่ : 0 | วันที่ประกาศใช้ : 15 มี.ค. 48 | หน้าที่ 8 / 29 |

| | | | |
|-----|------------------------------|--------------|--------------------------|
| 7.1 | เจ้าหน้าที่ตำรวจ/ทหาร | ผู้รับผิดชอบ | หัวหน้าแผนกธุรการ โรงงาน |
| 7.2 | โรงพยาบาล | ผู้รับผิดชอบ | หัวหน้าแผนกบุคคล โรงงาน |
| 7.3 | หน่วยบรรเทาสาธารณภัยท้องถิ่น | ผู้รับผิดชอบ | หัวหน้าแผนกธุรการ โรงงาน |
| 7.4 | เจ้าหน้าที่หน่วยราชการ | ผู้รับผิดชอบ | หัวหน้าแผนกธุรการ โรงงาน |
| 7.5 | การไฟฟ้าภูมิภาค | ผู้รับผิดชอบ | หัวหน้าแผนกธุรการ โรงงาน |

โดยผู้รับผิดชอบ จะเป็นผู้ประสานงานขณะที่หน่วยงานภายนอกเข้ามาในโรงงาน ในเรื่องต่อไปนี้

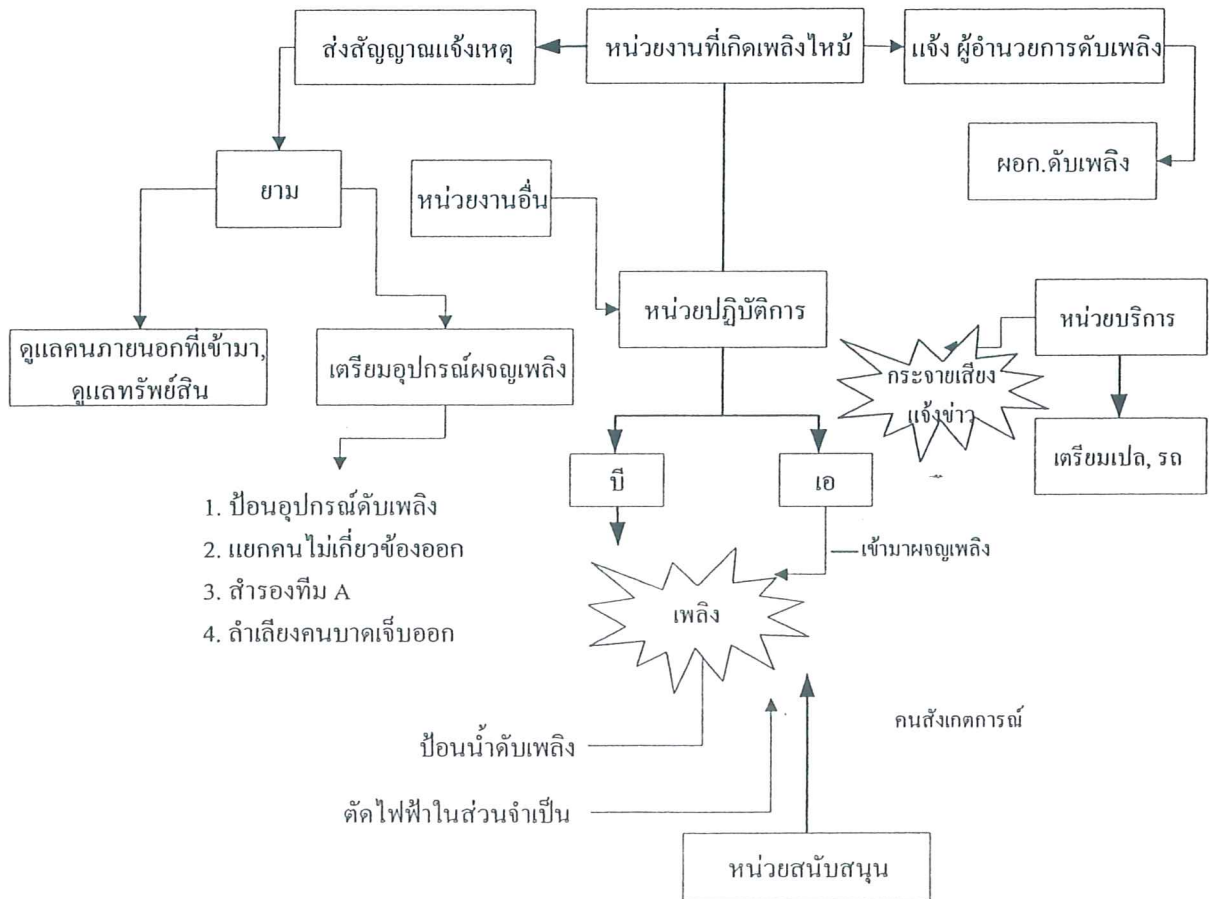
- การผ่านเข้า-ออกโรงงาน
- การเข้าไปในสถานที่เกิดเหตุ
- วิธีการปฏิบัติตามแผนฉุกเฉิน
- การจัดหาอุปกรณ์เพิ่มเติมในการระงับเหตุฉุกเฉิน เช่น น้ำมันเชื้อเพลิง เครื่องมือพิเศษ เป็นต้น (โดยติดต่อประสานงานกับหน่วยสนับสนุน)
- สวัสดิการต่างๆ เช่น อาหาร น้ำดื่ม เป็นต้น



(นางดารณี ต.เจริญ)
ผู้อำนวยการสิ่งแวดล้อม

| | | |
|---|--|-------------------------------|
| ระเบียบปฏิบัติ บมจ. ปูนซีเมนต์เอเชีย บมจ. ชลประทานซีเมนต์ | เรื่อง การเตรียมความพร้อมและตอบโต้ภาวะฉุกเฉิน จากไฟไหม้และระเบิด | รหัสเอกสาร P/25-32/ST |
| | แก้ไขครั้งที่ : 0 | วันที่ประกาศใช้ : 15 มี.ค. 48 |

แผนดับเพลิง (เวลากลางวัน)



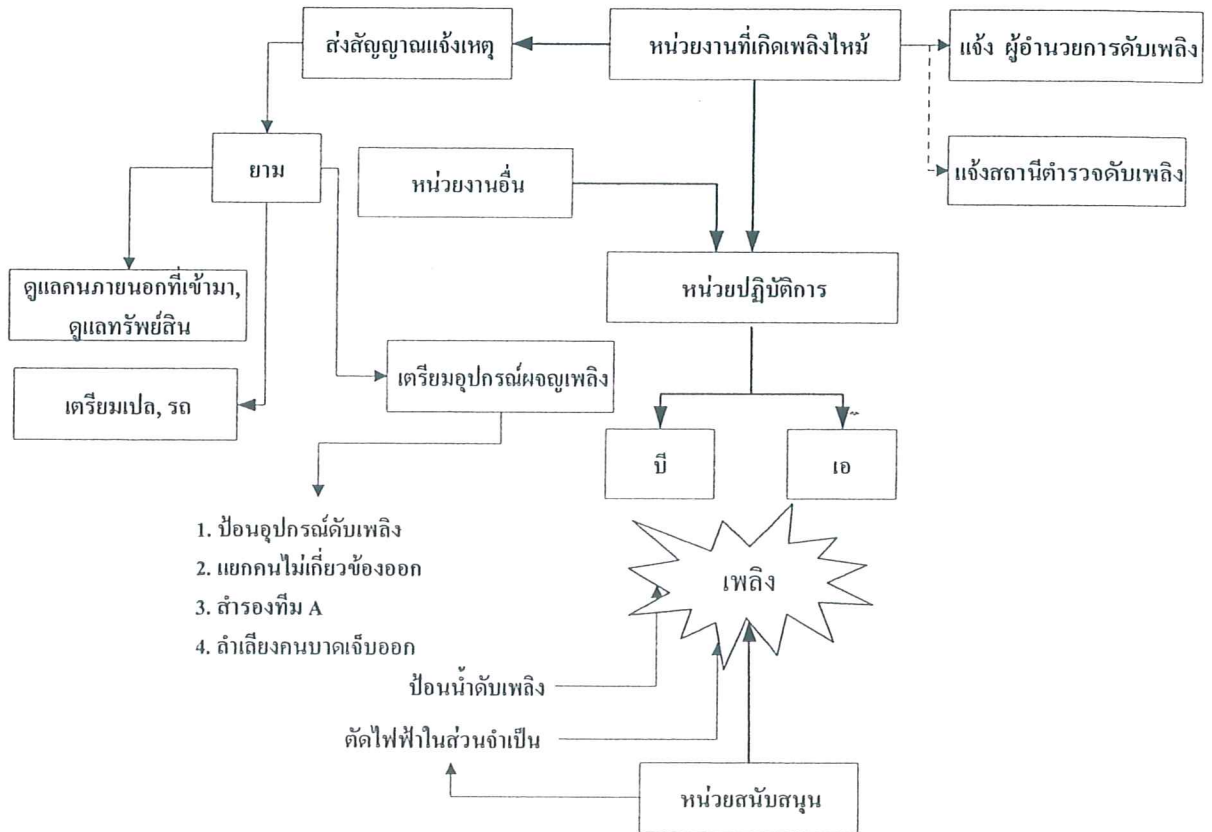
(Handwritten signature)

(นางดารณี ต.เจริญ)
ผู้อำนวยการสิ่งแวดล้อม

| | | |
|---|--|-------------------------------|
| ระเบียบปฏิบัติ บมจ. ปูนซีเมนต์เอเชีย บมจ. ชลประทานซีเมนต์ | เรื่อง การเตรียมความพร้อมและตอบโต้ภาวะฉุกเฉิน จากไฟไหม้และระเบิด | รหัสเอกสาร P/25-32/ST |
| | แก้ไขครั้งที่ : 0 | วันที่ประกาศใช้ : 15 มี.ค. 48 |

หน้าที่ 10 / 29

แผนดับเพลิง (เวลากลางคืน)



(นางดารณี ต.เจริญ)
ผู้อำนวยการสิ่งแวดล้อม

| | | | |
|---|--|-------------------------------|--------------------------|
| ระเบียบปฏิบัติ บมจ. ปูนซีเมนต์เอเชีย บมจ. ชลประทานซีเมนต์ | เรื่อง การเตรียมความพร้อมและตอบโต้ภาวะฉุกเฉิน จากไฟไหม้และระเบิด | | รหัสเอกสาร P/25-32/ST |
| | แก้ไขครั้งที่ : 0 | วันที่ประกาศใช้ : 15 มี.ค. 48 | หน้าที่ 11 / 29 |

การกำหนดตัวบุคคลและหน้าที่
เพื่อระงับเหตุฉุกเฉินหรืออัคคีภัยเบื้องต้น

ฝ่าย/แผนก กะ เวลา

บริเวณ เวลา

หัวหน้าชุดระงับเหตุประจำกะ
ชื่อ

พนักงานที่สนับสนุน
ในขณะที่เกิดเหตุฉุกเฉินเบื้องต้น

ผู้รับผิดชอบ 1.

2.

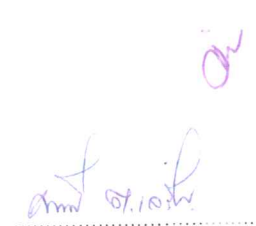
3.

พนักงานระงับเหตุประจำกะ

ผู้รับผิดชอบ 1.

2.

3.



(นางดารณี ต.เจริญ)
ผู้อำนวยการสิ่งแวดล้อม

กันยายน 2551

| | | | |
|---|--|------------------------------|--------------------------|
| ระเบียบปฏิบัติ บมจ. ปูนซีเมนต์เอเชีย บมจ. ชลประทานซีเมนต์ | เรื่อง การเตรียมความพร้อมและตอบโต้ภาวะฉุกเฉิน จากไฟไหม้และระเบิด | | รหัสเอกสาร P/25-32/ST |
| | แก้ไขครั้งที่ : 0 | วันที่ประกาศใช้ : 15 มี.ค.48 | หน้าที่ 12 / 29 |

ขั้นตอนปฏิบัติเมื่อเกิดเหตุฉุกเฉินหรืออัคคีภัยเบื้องต้น

| ขั้นตอน | ผู้รับผิดชอบ | หมายเหตุ |
|---|--------------|----------|
| 1. บริเวณ..... | | |
| 1.1 ขั้นตอนที่หนึ่ง นำเครื่องดับเพลิงชนิดมือถือไปทำการดับเพลิง เพื่อไม่ให้เพลิงไหม้รุนแรง | | |
| 1.2 ขั้นตอนที่สอง ถ้ำดับเพลิงไม่ได้ ให้แจ้งหัวหน้างานทราบ เพื่อใช้แผนระงับเหตุเบื้องต้น และให้โทรแจ้ง จป. | | |
| 1.3 ขั้นตอนที่สาม พนักงานที่ไม่เกี่ยวข้อง ห้ามเข้าไปในที่เกิดเหตุเพลิงไหม้โดยเด็ดขาด | | |
| 1.4 ขั้นตอนที่สี่ ขนย้ายวัสดุ, อุปกรณ์, เครื่องมือต่างๆ รวมทั้งสารไวไฟอื่น ๆ ที่เกิดเพลิงไหม้ โดยเร็วที่สุด | | |



(นางดารณี ต.เจริญ)
ผู้อำนวยการสิ่งแวดล้อม

| | | | |
|---|--|------------------------------|--------------------------|
| ระเบียบปฏิบัติ บมจ. ปูนซีเมนต์เอเชีย บมจ. ชลประทานซีเมนต์ | เรื่อง การเตรียมความพร้อมและตอบโต้ภาวะฉุกเฉิน จากไฟไหม้และระเบิด | | รหัสเอกสาร P/25-32/ST |
| | แก้ไขครั้งที่ : 0 | วันที่ประกาศใช้ : 15 มี.ค.48 | หน้าที่ 13 / 29 |

ผู้รับผิดชอบในตำแหน่งต่าง ๆ ตามแผนปฏิบัติการ

| ตำแหน่ง | วันธรรมดา 08.00 – 17.00 น. | วันธรรมดา 17.00 – 08.00 น. | วันหยุด 00.00 – 24.00 น. |
|---|--|--|--|
| 1. ผู้อำนวยการเหตุฉุกเฉิน | - ผอ.ร. | - ผอ.ร. | - ผอ.ร. |
| 2. ผู้บัญชาการเหตุฉุกเฉิน | - ผจ.ด้านผลิต/ผจ.ด้านซ่อม - พนักงานที่ได้รับการ แต่งตั้ง | - ผจ.ด้านผลิต/ผจ.ด้านซ่อม - พนักงานที่ได้รับการ แต่งตั้ง | - ผจ.ด้านผลิต/ผจ.ด้านซ่อม - พนักงานที่ได้รับการ แต่งตั้ง |
| 3. ผู้ควบคุมเหตุฉุกเฉิน ◆ ผู้ประสานงานเหตุฉุกเฉิน ◆ ชุดระงับเหตุประจำกะ ◆ หน่วยควบคุมเครื่องจักร | - หส.ผลิตปูนซีเมนต์ - หส.ผลิตวัตถุดิบ - หผ.พื้นที่ที่เกิดเหตุ - วิศวกร/หัวหน้าหมวด - พนักงานคุมเครื่องจักร | - หส.ผลิตปูนซีเมนต์ - หส.ผลิตวัตถุดิบ - หผ.พื้นที่ที่เกิดเหตุ - วิศวกร/หัวหน้าหมวด - พนักงานคุมเครื่องจักร | ผู้ที่ได้รับมอบหมาย - วิศวกร/หัวหน้าหมวด - พนักงานคุมเครื่องจักร |
| 4. หน่วยสนับสนุน ◆ ตัดแยกระบบ ◆ สนับสนุน ◆ เดินเครื่องสูบน้ำฉุกเฉิน | - หส. ไฟฟ้า - หส.ซ่อมบำรุง - พนักงานควบคุมปั้มน้ำ | - วิศวกรไฟฟ้า - หส.ซ่อมบำรุง - พนักงานควบคุมปั้มน้ำ | - วิศวกรไฟฟ้า - ผู้ที่ได้รับมอบหมาย - พนักงานควบคุมปั้มน้ำ |
| 5. หน่วยงานบุคคล ◆ ฝ่ายสื่อสารและ ประสานงาน ◆ พยาบาล ◆ ทีม รปภ. ◆ ข่าวและประชาสัมพันธ์ | - ผจ.ด้านบริหาร - พยาบาลประจำบริษัท - หัวหน้า รปภ. - หผ.บุคคล | - ผจ.ด้านบริหาร - ทีมปฐมพยาบาล - หัวหน้า รปภ. - หผ.บุคคล | - ผจ.ด้านบริหาร - ทีมปฐมพยาบาล - หัวหน้า รปภ. - หผ.บุคคล |

(นางดารณี ต.เจริญ)

ผู้อำนวยการสิ่งแวดล้อม

กันยายน 2551

| | | | |
|---|--|------------------------------|--------------------------|
| ระเบียบปฏิบัติ บมจ. ปูนซีเมนต์เอเชีย บมจ. ชลประทานซีเมนต์ | เรื่อง การเตรียมความพร้อมและตอบโต้ภาวะฉุกเฉิน จากไฟไหม้และระเบิด | | รหัสเอกสาร P/25-32/ST |
| | แก้ไขครั้งที่ : 0 | วันที่ประกาศใช้ : 15 มี.ค.48 | หน้าที่ 14 / 29 |

การประกาศยกเลิกภาวะฉุกเฉิน และการฟื้นฟูหลังเกิดเหตุ

กระทั่งเหตุการณ์สงบลง รวมถึงปัญหาและอุปสรรคในขณะปฏิบัติงาน นอกจากนั้น ยังรวมไปถึงรายงานเกี่ยวกับความเสียหายที่ต้องส่งไปยังหน่วยงานที่เกี่ยวข้อง เช่น บริษัทประกันภัย เป็นต้น

1. การสอบสวนสาเหตุของเหตุฉุกเฉิน

หลังจากเหตุการณ์สงบแล้ว จะเป็นหน้าที่ของส่วนเจ้าของพื้นที่, ส่วนธุรการ-บุคคล และแผนกความปลอดภัย จากนั้น หัวหน้าทีมสอบสวน ซึ่งได้รับแต่งตั้งจากผู้อำนวยการฝ่ายโรงงาน จะจัดตั้งทีมสอบสวนขึ้น เพื่อดำเนินการสอบสวนหาสาเหตุของการเกิดเหตุฉุกเฉิน ซึ่งทีมสอบสวน จะแบ่งหน้าที่กันในการรวบรวมข้อมูล ดังนี้

- 1.1 ทีมสอบสวนบุคคล มีหน้าที่รวบรวมข้อมูลบุคคลที่เกี่ยวข้อง และผู้เห็นเหตุการณ์ ครอบคลุมประเด็นเกี่ยวกับจุดที่เริ่มเกิดเหตุ สาเหตุที่เกิด และเหตุการณ์ที่เกิดขึ้นตามมาเป็นลำดับ และจัดทำรายงานเหตุการณ์ที่เกิดขึ้นเป็นขั้นตอน
- 1.2 ทีมตรวจสอบเอกสารและข้อมูลเฉพาะด้าน มีหน้าที่รวบรวมข้อมูลทั่วไปที่บันทึกไว้ในเอกสาร เช่น ประวัติการเกิดเหตุฉุกเฉินในสถานประกอบการ, ประวัติผู้ถูกพักงาน ไล่ออก กระบวนการผลิตขณะเกิดเหตุ, บันทึกการซ่อมบำรุงฯ, รายงานสภาวะอากาศก่อน และระหว่างเกิดเหตุ, รายงานการปฏิบัติงานของฝ่ายต่าง ๆ ตั้งแต่ผู้พบเห็นเหตุการณ์ กระบวนการในการระงับเหตุจนกระทั่งเหตุฉุกเฉินสงบลง
- 1.3 ทีมค้นหาหลักฐาน มีหน้าที่ค้นหาหลักฐานและถ่ายภาพในที่เกิดเหตุ และบันทึกเกี่ยวกับหลักฐานที่ได้มา เพื่อค้นหาจุดเริ่มต้นของที่เกิดเหตุ
- 1.4 ทีมวิเคราะห์ด้านเทคนิค ทำหน้าที่อื่น ๆ ที่ทีมอื่น ไม่สามารถทำได้

2. การฟื้นฟูภายหลังเกิดเหตุฉุกเฉิน

หลังจากเหตุฉุกเฉินสงบลง และผู้บัญชาการเหตุฉุกเฉิน ได้ประกาศยกเลิกภาวะฉุกเฉินแล้ว เมื่อเสร็จสิ้นการปฏิบัติงานของขั้นตอนการรายงานและสอบสวน เป็นหน้าที่ของผู้บัญชาการเหตุฉุกเฉิน ในการมอบหมายหน้าที่ฟื้นฟูพื้นที่และเครื่องจักร และเคลียร์ที่เกิดเหตุ ให้อยู่ในสภาพพร้อมทำการผลิต โดยให้คำนึงถึงความปลอดภัยเป็นสำคัญ

(Handwritten signature)

(นางดารณี ต.เจริญ)
ผู้อำนวยการสิ่งแวดล้อม

กันยายน 2551

| | | | |
|---|--|------------------------------|--------------------------|
| ระเบียบปฏิบัติ บมจ. ปูนซีเมนต์เอเชีย บมจ. ชลประทานซีเมนต์ | เรื่อง การเตรียมความพร้อมและตอบโต้ภาวะฉุกเฉิน จากไฟไหม้และระเบิด | | รหัสเอกสาร P/25-32/ST |
| | แก้ไขครั้งที่ : 0 | วันที่ประกาศใช้ : 15 มี.ค.48 | หน้าที่ 15 / 29 |

3. การเริ่มดำเนินการผลิตหลังภาวะฉุกเฉิน

หลังจากที่ทำการซ่อมแซมเครื่องจักร, เคลียร์พื้นที่เกิดเหตุเรียบร้อยแล้ว จนเห็นว่า พร้อมที่จะทำการผลิต โดยความเห็นชอบจากหัวหน้าส่วนทุกคนแล้ว ให้ผู้อำนวยการฝ่ายโรงงาน หรือรักษาการผู้อำนวยการฝ่ายโรงงานเป็นผู้ตัดสินใจให้เริ่มผลิตได้

รายละเอียดหน้าที่รับผิดชอบของผู้ปฏิบัติการในแผนบรรเทาทุกข์

| หน้าที่รับผิดชอบ | ผู้ปฏิบัติการ |
|---|------------------------------|
| 1. การประสานงานกับหน่วยงานของรัฐ | หัวหน้าทีม พนักงานร่วมทีม |
| 2. การสำรวจความเสียหาย | หัวหน้าทีม พนักงานร่วมทีม |
| 3. การรายงานตัวของเจ้าหน้าที่ทุกฝ่ายและกำหนด จุดนัดพบของบุคลากร | หัวหน้าทีม พนักงานร่วมทีม |
| 4. การช่วยชีวิตและค้นหาผู้ประสบภัย | หัวหน้าทีม พนักงานร่วมทีม |
| 5. การเคลื่อนย้ายผู้ประสบภัย ทรมานและผู้ตาย | หัวหน้าทีม พนักงานร่วมทีม |
| 6. การประเมินความเสียหาย ผลการปฏิบัติงานและ รายงานสถานการณ์เพลิงไหม้ | หัวหน้าทีม พนักงานร่วมทีม |
| 7. การช่วยเหลือ สงเคราะห์ผู้ประสบภัย | หัวหน้าทีม พนักงานร่วมทีม |
| 8. การปรับปรุงแก้ไขปัญหาเฉพาะหน้าเพื่อให้ธุรกิจ สามารถดำเนินได้โดยเร็วที่สุด | หัวหน้าทีม พนักงานร่วมทีม |


 (นางดารณี ต.เจริญ)
 ผู้อำนวยการสิ่งแวดล้อม