



23 มิถุนายน 2551

เรื่อง ผลการพิจารณารายงานการวิเคราะห์ผลกระทบสิ่งแวดล้อม โครงการนิคมอุตสาหกรรมเหมราช
อีสเทิร์นซีบอร์ด (ส่วนขยาย)

เรียน ผู้ว่าการนิคมอุตสาหกรรมแห่งประเทศไทย

อ้างถึง หนังสือการนิคมอุตสาหกรรมแห่งประเทศไทย ที่ อก 5104 (3).1/ 1336 ลงวันที่ 10 เมษายน 2551

- สิ่งที่ส่งมาด้วย
1. มาตรการป้องกันและลดผลกระทบสิ่งแวดล้อม และมาตรการติดตามตรวจสอบคุณภาพสิ่งแวดล้อม โครงการนิคมอุตสาหกรรมเหมราชอีสเทิร์นซีบอร์ด (ส่วนขยาย) ตั้งอยู่ที่ตำบลตาสีหิ อำเภอลวกแดง จังหวัดระยอง ที่การนิคมอุตสาหกรรมแห่งประเทศไทย และบริษัท เหมราชอีสเทิร์นซีบอร์ด อินดัสเตรียลเอสเตท จำกัด ต้องยึดถือปฏิบัติ
 2. แนวทางการเสนอรายงานผลการปฏิบัติตามมาตรการป้องกันและแก้ไขผลกระทบสิ่งแวดล้อมและมาตรการติดตามตรวจสอบคุณภาพสิ่งแวดล้อม สำหรับโครงการด้านอุตสาหกรรม โครงการนิคมอุตสาหกรรม หรือโครงการที่มีลักษณะเดียวกับนิคมอุตสาหกรรมและโครงการด้านพลังงาน

ตามหนังสือที่อ้างถึง การนิคมอุตสาหกรรมแห่งประเทศไทย ได้เสนอรายงานการวิเคราะห์ผลกระทบสิ่งแวดล้อม โครงการนิคมอุตสาหกรรมเหมราชอีสเทิร์นซีบอร์ด (ส่วนขยาย) ฉบับชี้แจงเพิ่มเติมของการนิคมอุตสาหกรรมแห่งประเทศไทย ร่วมกับบริษัท เหมราช อีสเทิร์นซีบอร์ด อินดัสเตรียลเอสเตท จำกัด ตั้งอยู่ที่ตำบลตาสีหิ อำเภอลวกแดง จังหวัดระยอง ซึ่งจัดทำโดยบริษัท แอร์เซฟ จำกัด ให้สำนักงานนโยบายและแผนทรัพยากรธรรมชาติและสิ่งแวดล้อมพิจารณา ความละเอียดแจ้งแล้วนั้น

สำนักงานนโยบายและแผนทรัพยากรธรรมชาติและสิ่งแวดล้อม ได้พิจารณาข้อมูลเบื้องต้นและนำเสนอคณะกรรมการผู้ชำนาญการพิจารณารายงานการวิเคราะห์ผลกระทบสิ่งแวดล้อมด้านโครงการอุตสาหกรรม ในการประชุมครั้งที่ 14/ 2551 เมื่อวันที่ 20 พฤษภาคม 2551 ซึ่งคณะกรรมการผู้ชำนาญการฯ มีมติเห็นชอบกับรายงานการวิเคราะห์ผลกระทบสิ่งแวดล้อม โครงการนิคมอุตสาหกรรมเหมราชอีสเทิร์นซีบอร์ด (ส่วนขยาย) โดยให้การนิคมอุตสาหกรรมแห่งประเทศไทย และบริษัท เหมราช อีสเทิร์นซีบอร์ด อินดัสเตรียลเอสเตท จำกัด ยึดถือปฏิบัติตามมาตรการป้องกันและลดผลกระทบสิ่งแวดล้อมและมาตรการติดตามตรวจสอบคุณภาพสิ่งแวดล้อมที่เสนอมาอย่างเคร่งครัด ดังรายละเอียดในสิ่งที่ส่งมาด้วย 1 ทั้งนี้ ตามมาตรา 50 วรรคสอง

แห่งพระราชบัญญัติส่งเสริมและรักษาคุณภาพสิ่งแวดล้อมแห่งชาติ พ.ศ.2535 เมื่อคณะกรรมการผู้ชำนาญการฯ ได้ให้ความเห็นชอบในรายงานการวิเคราะห์ผลกระทบสิ่งแวดล้อมตามมาตรา 49 แล้ว ให้เจ้าหน้าที่ซึ่งมีอำนาจตามกฎหมายในการพิจารณาสั่งอนุญาตหรือต่อไปอนุญาตนำมาตรการตามที่เสนอไว้ในรายงานการวิเคราะห์ผลกระทบสิ่งแวดล้อมไปกำหนดเป็นเงื่อนไขในการสั่งอนุญาตหรือต่อไปอนุญาต โดยให้ถือว่าเป็นเงื่อนไขที่กำหนดตามกฎหมายในเรื่องนั้นด้วย ทั้งนี้ ขอให้การนิคมอุตสาหกรรมแห่งประเทศไทย ประสานผู้จัดทำรายงานฯ (บริษัท แอร์เซฟ จำกัด) ให้จัดทำรายงานการวิเคราะห์ผลกระทบสิ่งแวดล้อม รวมทั้ง มาตรการป้องกันและลดผลกระทบสิ่งแวดล้อมและมาตรการติดตามตรวจสอบคุณภาพสิ่งแวดล้อมให้สอดคล้องตามลำดับการพิจารณาของคณะกรรมการผู้ชำนาญการฯ จัดทำเป็นรายงานฉบับสมบูรณ์ พร้อมแผ่นบันทึกข้อมูล (CD - ROM) โดยบันทึกข้อมูลให้เหมือนกับรายงานฉบับสมบูรณ์ ในรูปของ Digital File (pdf) Adobe Acrobat และเสนอต่อสำนักงานฯ ภายใน 1 เดือน เพื่อใช้ในราชการต่อไป สำหรับรายงานผลการติดตามตรวจสอบคุณภาพสิ่งแวดล้อมที่เสนอไว้ในรายงาน ได้กำหนดให้เป็นไปตามแนวทางการเสนอรายงานผลการปฏิบัติตามมาตรการป้องกันและแก้ไขกระทบสิ่งแวดล้อมและมาตรการติดตามตรวจสอบคุณภาพสิ่งแวดล้อม ดังรายละเอียดในสิ่งที่ส่งมาด้วย 2 ในกรณีนี้ สำนักงานฯ ได้สำเนาหนังสือแจ้งสำนักงานทรัพยากรธรรมชาติและสิ่งแวดล้อมจังหวัดระยอง และบริษัท เหมราช อีสเทิร์นซีบอร์ด อินดัสเตรียลเอสเตท จำกัด รวมทั้ง บริษัท แอร์เซฟ จำกัด เพื่อทราบและดำเนินการด้วยแล้ว

จึงเรียนมาเพื่อ โปรดทราบ

ขอแสดงความนับถือ


(นางสาวสุทธิลักษณ์ ระวีวรรณ)

รองเลขาธิการฯ ปฏิบัติราชการแทน

เลขาธิการสำนักงานนโยบายและแผนทรัพยากรธรรมชาติและสิ่งแวดล้อม

สำนักวิเคราะห์ผลกระทบสิ่งแวดล้อม

โทร 0-2265-6500 ต่อ 6798

โทรสาร 0-2265-6616



23 มิถุนายน 2551

เรื่อง ผลการพิจารณารายงานการวิเคราะห์ผลกระทบสิ่งแวดล้อม โครงการนิคมอุตสาหกรรมเหมราช
อีสเทิร์นซีบอร์ด (ส่วนขยาย)

เรียน ผู้ว่าการการนิคมอุตสาหกรรมแห่งประเทศไทย

อ้างถึง หนังสือการนิคมอุตสาหกรรมแห่งประเทศไทย ที่ อก 5104 (3).1/ 1336 ลงวันที่ 10 เมษายน 2551

- สิ่งที่ส่งมาด้วย
1. มาตรการป้องกันและลดผลกระทบสิ่งแวดล้อม และมาตรการติดตามตรวจสอบคุณภาพสิ่งแวดล้อม โครงการนิคมอุตสาหกรรมเหมราชอีสเทิร์นซีบอร์ด (ส่วนขยาย) ตั้งอยู่ที่ตำบลตาสีหิ อำเภอลวกแดง จังหวัดระยอง ที่การนิคมอุตสาหกรรมแห่งประเทศไทย และบริษัท เหมราชอีสเทิร์นซีบอร์ด อินดัสตรีเอสเตท จำกัด ต้องยึดถือปฏิบัติ
 2. แนวทางการเสนอรายงานผลการปฏิบัติตามมาตรการป้องกันและแก้ไขผลกระทบสิ่งแวดล้อมและมาตรการติดตามตรวจสอบคุณภาพสิ่งแวดล้อม สำหรับโครงการด้านอุตสาหกรรม โครงการนิคมอุตสาหกรรม หรือโครงการที่มีลักษณะเดียวกับนิคมอุตสาหกรรมและโครงการด้านพลังงาน

ตามหนังสือที่อ้างถึง การนิคมอุตสาหกรรมแห่งประเทศไทย ได้เสนอรายงานการวิเคราะห์ผลกระทบสิ่งแวดล้อม โครงการนิคมอุตสาหกรรมเหมราชอีสเทิร์นซีบอร์ด (ส่วนขยาย) ฉบับชี้แจงเพิ่มเติมของการนิคมอุตสาหกรรมแห่งประเทศไทย ร่วมกับบริษัท เหมราช อีสเทิร์นซีบอร์ด อินดัสตรีเอสเตท จำกัด ตั้งอยู่ที่ตำบลตาสีหิ อำเภอลวกแดง จังหวัดระยอง ซึ่งจัดทำโดยบริษัท แอร์เซฟ จำกัด ให้สำนักงานนโยบายและแผนทรัพยากรธรรมชาติและสิ่งแวดล้อมพิจารณา ความละเอียดแจ้งแล้วนั้น

สำนักงานนโยบายและแผนทรัพยากรธรรมชาติและสิ่งแวดล้อม ได้พิจารณาข้อมูลเบื้องต้นและนำเสนอคณะกรรมการผู้ชำนาญการพิจารณารายงานการวิเคราะห์ผลกระทบสิ่งแวดล้อมด้านโครงการอุตสาหกรรม ในการประชุมครั้งที่ 14/ 2551 เมื่อวันที่ 20 พฤษภาคม 2551 ซึ่งคณะกรรมการผู้ชำนาญการฯ มีมติเห็นชอบกับรายงานการวิเคราะห์ผลกระทบสิ่งแวดล้อม โครงการนิคมอุตสาหกรรมเหมราชอีสเทิร์นซีบอร์ด (ส่วนขยาย) โดยให้การนิคมอุตสาหกรรมแห่งประเทศไทย และบริษัท เหมราช อีสเทิร์นซีบอร์ด อินดัสตรีเอสเตท จำกัด ยึดถือปฏิบัติตามมาตรการป้องกันและลดผลกระทบสิ่งแวดล้อมและมาตรการติดตามตรวจสอบคุณภาพสิ่งแวดล้อมที่เสนอมาย่างเคร่งครัด ดังรายละเอียดในสิ่งที่ส่งมาด้วย 1 ทั้งนี้ ตามมาตรา 50 วรรคสอง

แห่งพระราชบัญญัติส่งเสริมและรักษาคุณภาพสิ่งแวดล้อมแห่งชาติ พ.ศ.2535 เมื่อคณะกรรมการผู้ชำนาญการฯ ได้ให้ความเห็นชอบในรายงานการวิเคราะห์ผลกระทบสิ่งแวดล้อมตามมาตรา 49 แล้ว ให้เจ้าหน้าที่ซึ่งมีอำนาจตามกฎหมายในการพิจารณาสั่งอนุญาตหรือต่อใบอนุญาตนำมาตราการตามที่เสนอไว้ในรายงานการวิเคราะห์ผลกระทบสิ่งแวดล้อมไปกำหนดเป็นเงื่อนไขในการสั่งอนุญาตหรือต่อใบอนุญาต โดยให้ถือว่าเป็นเงื่อนไขที่กำหนดตามกฎหมายในเรื่องนั้นด้วย ทั้งนี้ ขอให้การนิคมอุตสาหกรรมแห่งประเทศไทย ประสานผู้จัดทำรายงานฯ (บริษัท แอร์เซฟ จำกัด) ให้จัดทำรายงานการวิเคราะห์ผลกระทบสิ่งแวดล้อม รวมทั้งมาตรการป้องกันและลดผลกระทบสิ่งแวดล้อมและมาตรการติดตามตรวจสอบคุณภาพสิ่งแวดล้อมให้สอดคล้องตามลำดับการพิจารณาของคณะกรรมการผู้ชำนาญการฯ จัดทำเป็นรายงานฉบับสมบูรณ์ พร้อมแผ่นบันทึกข้อมูล (CD - ROM) โดยบันทึกข้อมูลให้เหมือนกับรายงานฉบับสมบูรณ์ ในรูปของ Digital File (pdf) Adobe Acrobat และเสนอต่อสำนักงานฯ ภายใน 1 เดือน เพื่อใช้ในราชการต่อไป สำหรับรายงานผลการติดตามตรวจสอบคุณภาพสิ่งแวดล้อมที่เสนอไว้ในรายงาน ได้กำหนดให้เป็นไปตามแนวทางการเสนอรายงานผลการปฏิบัติตามมาตรการป้องกันและแก้ไขผลกระทบสิ่งแวดล้อมและมาตรการติดตามตรวจสอบคุณภาพสิ่งแวดล้อม ดังรายละเอียดในสิ่งที่ส่งมาด้วย 2 ในกรณีนี้ สำนักงานฯ ได้สำเนาหนังสือแจ้งสำนักงานทรัพยากรธรรมชาติและสิ่งแวดล้อมจังหวัดระยอง และบริษัท เหมราช อีสเทิร์นซีบอร์ด อินดัสเตรียลเอสเตท จำกัด รวมทั้งบริษัท แอร์เซฟ จำกัด เพื่อทราบและดำเนินการด้วยแล้ว

จึงเรียนมาเพื่อโปรดทราบ

ขอแสดงความนับถือ


(นางสาวสุพัตถิภรณ์ ระวีวรรณ)

รองเลขาธิการฯ ปฏิบัติราชการแทน

เลขาธิการสำนักงานนโยบายและแผนทรัพยากรธรรมชาติและสิ่งแวดล้อม

สำนักวิเคราะห์ผลกระทบสิ่งแวดล้อม

โทร 0-2265-6500 ต่อ 6798

โทรสาร 0-2265-6616

23 มิถุนายน 2551

เรื่อง ผลการพิจารณารายงานการวิเคราะห์ผลกระทบสิ่งแวดล้อม โครงการนิคมอุตสาหกรรมเหมราช
อีสเทิร์นซีบอร์ด (ส่วนขยาย)

เรียน ผู้ว่าการการนิคมอุตสาหกรรมแห่งประเทศไทย

อ้างถึง หนังสือการนิคมอุตสาหกรรมแห่งประเทศไทย ที่ อก 5104 (3).1/ 1336 ลงวันที่ 10 เมษายน 2551

- สิ่งที่ส่งมาด้วย
1. มาตรการป้องกันและลดผลกระทบสิ่งแวดล้อม และมาตรการติดตามตรวจสอบคุณภาพสิ่งแวดล้อม โครงการนิคมอุตสาหกรรมเหมราชอีสเทิร์นซีบอร์ด (ส่วนขยาย) ตั้งอยู่ที่ตำบลตาสีห์ อำเภอลวกแดง จังหวัดระยอง ที่การนิคมอุตสาหกรรมแห่งประเทศไทย และบริษัท เหมราชอีสเทิร์นซีบอร์ด อินดัสเตรียลเอสเตท จำกัด ต้องยึดถือปฏิบัติ
 2. แนวทางการเสนอรายงานผลการปฏิบัติตามมาตรการป้องกันและแก้ไขผลกระทบสิ่งแวดล้อมและมาตรการติดตามตรวจสอบคุณภาพสิ่งแวดล้อม สำหรับโครงการด้านอุตสาหกรรม โครงการนิคมอุตสาหกรรม หรือโครงการที่มีลักษณะเดียวกับนิคมอุตสาหกรรมและโครงการด้านพลังงาน

ตามหนังสือที่อ้างถึง การนิคมอุตสาหกรรมแห่งประเทศไทย ได้เสนอรายงานการวิเคราะห์ผลกระทบสิ่งแวดล้อม โครงการนิคมอุตสาหกรรมเหมราชอีสเทิร์นซีบอร์ด (ส่วนขยาย) ฉบับชี้แจงเพิ่มเติมของการนิคมอุตสาหกรรมแห่งประเทศไทย ร่วมกับบริษัท เหมราช อีสเทิร์นซีบอร์ด อินดัสเตรียลเอสเตท จำกัด ตั้งอยู่ที่ตำบลตาสีห์ อำเภอลวกแดง จังหวัดระยอง ซึ่งจัดทำโดยบริษัท แอร์เซฟ จำกัด ให้สำนักงานนโยบายและแผนทรัพยากรธรรมชาติและสิ่งแวดล้อมพิจารณาความละเอียดแจ้งแล้วนั้น

สำนักงานนโยบายและแผนทรัพยากรธรรมชาติและสิ่งแวดล้อม ได้พิจารณาข้อมูลเบื้องต้น และนำเสนอคณะกรรมการผู้ชำนาญการพิจารณารายงานการวิเคราะห์ผลกระทบสิ่งแวดล้อมด้านโครงการอุตสาหกรรม ในการประชุมครั้งที่ 14/ 2551 เมื่อวันที่ 20 พฤษภาคม 2551 ซึ่งคณะกรรมการผู้ชำนาญการฯ มีมติเห็นชอบกับรายงานการวิเคราะห์ผลกระทบสิ่งแวดล้อม โครงการนิคมอุตสาหกรรมเหมราชอีสเทิร์นซีบอร์ด (ส่วนขยาย) โดยให้การนิคมอุตสาหกรรมแห่งประเทศไทย และบริษัท เหมราช อีสเทิร์นซีบอร์ด อินดัสเตรียลเอสเตท จำกัด ยึดถือปฏิบัติตามมาตรการป้องกันและลดผลกระทบสิ่งแวดล้อมและมาตรการติดตามตรวจสอบคุณภาพสิ่งแวดล้อมที่เสนอมาอย่างเคร่งครัด ดังรายละเอียดในสิ่งที่ส่งมาด้วย 1 ทั้งนี้ ตามมาตรา 50 วรรคสอง

แห่งพระราชบัญญัติส่งเสริมและรักษาคุณภาพสิ่งแวดล้อมแห่งชาติ พ.ศ.2535 เมื่อคณะกรรมการผู้ชำนาญการฯ ได้ให้ความเห็นชอบในรายงานการวิเคราะห์ผลกระทบสิ่งแวดล้อมตามมาตรา 49 แล้ว ให้เจ้าหน้าที่ซึ่งมีอำนาจตามกฎหมายในการพิจารณาสั่งอนุญาตหรือต่อใบอนุญาตนำมาตราการตามที่เสนอไว้ในรายงานการวิเคราะห์ผลกระทบสิ่งแวดล้อมไปกำหนดเป็นเงื่อนไขในการสั่งอนุญาตหรือ ต่อใบอนุญาต โดยให้ถือว่าเป็นเงื่อนไขที่กำหนดตามกฎหมายในเรื่องนั้นด้วย ทั้งนี้ ขอให้การนิคมอุตสาหกรรม แห่งประเทศไทย ประสานผู้จัดทำรายงานฯ (บริษัท แอร์เซฟ จำกัด) ให้จัดทำรายงานการวิเคราะห์ผลกระทบสิ่งแวดล้อม รวมทั้งมาตรการป้องกันและลดผลกระทบสิ่งแวดล้อมและมาตรการติดตามตรวจสอบคุณภาพสิ่งแวดล้อมให้สอดคล้องตามลำดับการพิจารณาของคณะกรรมการผู้ชำนาญการฯ จัดทำเป็นรายงานฉบับสมบูรณ์ พร้อมแผ่นบันทึกข้อมูล (CD - ROM) โดยบันทึกข้อมูลให้เหมือนกับรายงานฉบับสมบูรณ์ ในรูปของ Digital File (pdf) Adobe Acrobat และเสนอต่อสำนักงานฯ ภายใน 1 เดือน เพื่อใช้ในราชการต่อไป สำหรับรายงานผลการติดตามตรวจสอบคุณภาพสิ่งแวดล้อมที่เสนอไว้ในรายงาน ได้กำหนดให้เป็นไปตามแนวทางการเสนอรายงานผลการปฏิบัติตามมาตรการป้องกันและแก้ไขกระทบสิ่งแวดล้อมและมาตรการติดตามตรวจสอบคุณภาพสิ่งแวดล้อม ดังรายละเอียดในสิ่งที่ส่งมาด้วย 2 ในการนี้ สำนักงานฯ ได้สำเนาหนังสือแจ้งสำนักงานทรัพยากรธรรมชาติและสิ่งแวดล้อมจังหวัดระยอง และบริษัท เหมราช อีสเทิร์นซีบอร์ด อินดัสเตรียลเอสเตท จำกัด รวมทั้งบริษัท แอร์เซฟ จำกัด เพื่อทราบและดำเนินการด้วยแล้ว

จึงเรียนมาเพื่อโปรดทราบ

ขอแสดงความนับถือ

(นางสาวสุทธิลักษณ์ ระวีวรรณ)

รองเลขาธิการ ปฏิบัติราชการแทน

เลขาธิการสำนักงานนโยบายและแผนทรัพยากรธรรมชาติและสิ่งแวดล้อม

สำนักวิเคราะห์ผลกระทบสิ่งแวดล้อม

โทร 0-2265-6500 ต่อ 6798

โทรสาร 0-2265-6616

ผู้ตรวจ
ผู้แทน
ผู้พิมพ์
ผู้ร่าง
ไฟล์/ดิส

มาตรการป้องกันและลดผลกระทบสิ่งแวดล้อม
และมาตรการติดตามตรวจสอบคุณภาพสิ่งแวดล้อม
โครงการนิคมอุตสาหกรรมอีสเทิร์นซีบอร์ด
ที่การนิคมอุตสาหกรรมแห่งประเทศไทย
และบริษัท เหมราชอีสเทิร์นซีบอร์ด อินดัสเตรียลเอสเตท จำกัด
ตอยียดถือปฏิบัติ



บริษัท แอร์เซฟ จำกัด
AIR SAVE CO., LTD.

มิถุนายน 2551

(นางมีนา พิทยโสภณกิจ)

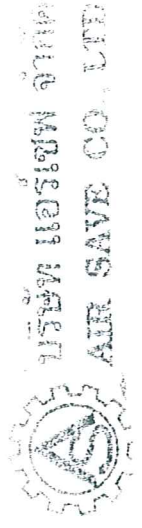
ตารางที่ 1

มาตรการป้องกันและลดผลกระทบสิ่งแวดล้อม ช่วงก่อสร้าง

โครงการนิคมอุตสาหกรรมเหมราช อีส์เทิร์นซีบอร์ด

ผลกระทบสิ่งแวดล้อม	มาตรการป้องกันและลดผลกระทบสิ่งแวดล้อม	สถานที่ดำเนินการ	ระยะเวลาดำเนินการ
1. ลักษณะภูมิประเทศและธรณีวิทยา	<ul style="list-style-type: none"> - ปลุหญ้าหรือพืชคลุมดินบริเวณพื้นที่ลาดชัน เพื่อป้องกันการพังทลายของดิน 	<ul style="list-style-type: none"> - ภายในพื้นที่นิคมฯ 	<ul style="list-style-type: none"> - ตลอดระยะเวลาก่อสร้าง
2. คุณภาพอากาศ	<ul style="list-style-type: none"> - ฉีดพรมน้ำบริเวณถนนในพื้นที่ก่อสร้างหรือบริเวณที่เปิดหน้าดินเพื่อลดการฟุ้งกระจายของฝุ่นอย่างน้อยวันละ 2 ครั้ง (เช้า-บ่าย) - ใช้ผ้าหรือพลาสติกคลุมวัสดุที่อาจมีการฟุ้งกระจาย เช่น ดินหรือทราย ระหว่างการขนส่งเข้าสู่พื้นที่นิคมฯ - บำรุงรักษาเครื่องยนต์ต่างๆ เพื่อลดปริมาณควันเสียที่ระบายออกมา - ไม่เผาทำลายเศษวัสดุหรือขยะในบริเวณกลางแจ้ง 	<ul style="list-style-type: none"> - ภายในพื้นที่นิคมฯ - ระหว่างการขนส่ง - ภายในพื้นที่นิคมฯ - ภายในพื้นที่นิคมฯ 	<ul style="list-style-type: none"> - ตลอดระยะเวลาก่อสร้าง - ตลอดระยะเวลาก่อสร้าง - ตลอดระยะเวลาก่อสร้าง - ตลอดระยะเวลาก่อสร้าง
3. คุณภาพน้ำ	<ul style="list-style-type: none"> - นิคมฯต้องกำหนดให้บริษัทรับเหมาก่อสร้างห้องส้วมที่ถูกสุขลักษณะและเพียงพอต่อจำนวนคนงาน โดยมีส้วม 1 ห้อง ต่อคนงาน 15 คน - หน้าน้ำทิ้งไม่บ่อพักน้ำทิ้งจากกิจกรรมการก่อสร้างกลับมาใช้ประโยชน์ เช่น การฉีดพรมถนนทางเข้านิคมฯและพื้นที่ก่อสร้างหรือรดน้ำต้นไม้ในพื้นที่นิคมฯ 	<ul style="list-style-type: none"> - ภายในพื้นที่นิคมฯ - ภายในพื้นที่นิคมฯ 	<ul style="list-style-type: none"> - ตลอดระยะเวลาก่อสร้าง - ตลอดระยะเวลาก่อสร้าง
4. เสียง	<ul style="list-style-type: none"> - กำหนดช่วงเวลาในการก่อสร้างฐานรากหรือกิจกรรมที่อาจก่อให้เกิดเสียงดังตั้งแต่เวลา 07.00-19.00 น. เท่านั้น - หันทิศทางของอุปกรณ์ เครื่องจักรที่อาจก่อให้เกิดเสียงดังไปทางด้านที่ไม่ติดกับชุมชน - ไม่ดำเนินกิจกรรมต่างๆ ที่ก่อให้เกิดเสียงดังพร้อมกันในเวลาเดียวกัน - ลดจำนวนเครื่องจักรกลที่ใช้งานในบริเวณที่อยู่ใกล้เคียงกัน - เลือกใช้อุปกรณ์ และวิธีการก่อสร้างที่ก่อให้เกิดเสียงรบกวนน้อยที่สุด 	<ul style="list-style-type: none"> - ภายในพื้นที่นิคมฯ - ภายในพื้นที่นิคมฯ - ภายในพื้นที่นิคมฯ - ภายในพื้นที่นิคมฯ - ภายในพื้นที่นิคมฯ 	<ul style="list-style-type: none"> - ตลอดระยะเวลาก่อสร้าง - ตลอดระยะเวลาก่อสร้าง - ตลอดระยะเวลาก่อสร้าง - ตลอดระยะเวลาก่อสร้าง - ตลอดระยะเวลาก่อสร้าง

๑



มิถุนายน 2551

.....

ตารางที่ 1

มาตรการป้องกันและลดผลกระทบสิ่งแวดล้อม ช่วงก่อสร้าง
โครงการนิคมอุตสาหกรรมเหมราช อีส์เทิร์นซีบอร์ด

ผลกระทบสิ่งแวดล้อม	มาตรการป้องกันและลดผลกระทบสิ่งแวดล้อม	สถานที่ดำเนินการ	ระยะเวลาดำเนินการ
	<p>ใช้อุปกรณ์ เครื่องจักรที่ได้รับการบำรุงรักษาอย่างดี และต้องได้รับการดูแลอย่างสม่ำเสมอในระหว่างการทำงาน</p> <ul style="list-style-type: none"> - ใช้ไม้หนาล้อรถช่วยลดการเสียดสีระหว่างชิ้นส่วนของเครื่องจักร - กำหนดให้บริษัทหรือหน่วยงานก่อสร้างไม่ให้ส่งเสียงดัง - จัดให้มีระบบการรับเรื่องร้องเรียนและแนวทางการสอบถาม เพื่อค้นหาข้อเท็จจริงและสาเหตุ เพื่อกำหนดแนวทางแก้ปัญหา - จัดเจ้าหน้าที่คอยแจ้งผู้พักอาศัยใกล้เคียง ถึงกำหนดการก่อสร้างที่อาจก่อให้เกิดเสียงดัง 	<ul style="list-style-type: none"> - ภายในพื้นที่นิคมฯ - ภายในพื้นที่นิคมฯ - ภายในพื้นที่นิคมฯ - ภายในพื้นที่นิคมฯ - ภายในพื้นที่นิคมฯ 	<ul style="list-style-type: none"> - ตลอดระยะเวลาก่อสร้าง - ตลอดระยะเวลาก่อสร้าง - ตลอดระยะเวลาก่อสร้าง - ตลอดระยะเวลาก่อสร้าง - ตลอดระยะเวลาก่อสร้าง
5. การลดขนาดขนส่ง	<ul style="list-style-type: none"> - จัดให้มีเจ้าหน้าที่เพื่ออำนวยความสะดวก และดูแลการเข้า-ออกของรถบรรทุกต่าง ๆ ที่แล่นเข้าพื้นที่นิคมฯ - จัดระบบและทิศทางการจราจรในพื้นที่ก่อสร้างให้เป็นระเบียบเพื่อป้องกันอุบัติเหตุ - ต้องควบคุมน้ำหนักบรรทุกทุกให้เป็นไปตามที่กำหนดเพื่อป้องกันความเสียหายของผิวการจราจร - กำหนดให้พนักงานขับรถบรรทุกปฏิบัติตามกฎจราจรอย่างเคร่งครัด - หลีกเลี่ยงกิจกรรมการขนส่งวัสดุอุปกรณ์ต่าง ๆ ในช่วงเวลากลางคืน - ตรวจสอบสภาพรถทุกครั้งตามคู่มือบำรุงรักษาการรถตลอดอายุการใช้งาน - ล้างทำความสะอาดล้อรถบรรทุกทุกครั้งก่อนออกจากพื้นที่นิคมฯ 	<ul style="list-style-type: none"> - ภายในพื้นที่นิคมฯ - ภายในพื้นที่นิคมฯ - ภายในพื้นที่นิคมฯ - ตลอดเส้นทางขนส่ง - ภายในพื้นที่นิคมฯ - ภายในพื้นที่นิคมฯ - ภายในพื้นที่นิคมฯ 	<ul style="list-style-type: none"> - ตลอดระยะเวลาก่อสร้าง - ตลอดระยะเวลาก่อสร้าง - ตลอดระยะเวลาก่อสร้าง - ตลอดระยะเวลาก่อสร้าง - ตลอดระยะเวลาก่อสร้าง - ตลอดระยะเวลาก่อสร้าง - ตลอดระยะเวลาก่อสร้าง
6. การจัดการของเสีย	<ul style="list-style-type: none"> - จัดให้มีภาชนะรองรับที่มีฝาปิดมิดชิดตั้งกระจายอยู่ในพื้นที่ก่อสร้างอย่างเพียงพอ - แยกขยะที่เกิดจากการก่อสร้างและขยะจากกิจกรรมต่าง ๆ ของคนงานออกจากกัน และจัดเก็บในภาชนะให้เป็นระเบียบ 	<ul style="list-style-type: none"> - ภายในพื้นที่นิคมฯ - ภายในพื้นที่นิคมฯ 	<ul style="list-style-type: none"> - ตลอดระยะเวลาก่อสร้าง - ตลอดระยะเวลาก่อสร้าง



บริษัท แอร์เซฟ จำกัด
AIR SAVE CO., LTD

มีถนน 2551

(Signature)

ตารางที่ 1

มาตรการป้องกันและลดผลกระทบสิ่งแวดล้อม ช่วงก่อสร้าง

โครงการนิคมอุตสาหกรรมเหมราช อีสเทิร์นซีบอร์ด

ผลกระทบสิ่งแวดล้อม	มาตรการป้องกันและลดผลกระทบสิ่งแวดล้อม	สถานที่ดำเนินการ	ระยะเวลาดำเนินการ
	<p>มาตรการป้องกันการเก็บรวบรวมกมลภาวะเสีย/ขยะไปกำจัดอย่างน้อยวันละ 1 ครั้ง</p> <p>ขยะจากกองก่อสร้างให้จัดกองเก็บรวบรวมอย่างเป็นระเบียบ เพื่อขายหรือนำไปใช้ประโยชน์อื่น ๆ ได้ เช่น เศษปูน ดิน สามารถนำไปปรับถมในพื้นที่ก่อสร้าง ไม่และเหล็ก สามารถนำกลับมาใช้ใหม่ได้</p> <p>ห้ามทิ้งขยะลงในท่อระบายน้ำหรือทางระบายน้ำสาธารณะต่างๆ</p>	<p>ภายในพื้นที่นิคมฯ</p> <p>ภายในพื้นที่นิคมฯ</p> <p>ภายในพื้นที่นิคมฯ</p>	<p>ระยะเวลาดำเนินการ</p> <ul style="list-style-type: none"> - ตลอดระยะเวลาก่อสร้าง - ตลอดระยะเวลาก่อสร้าง - ตลอดระยะเวลาก่อสร้าง
<p>7. การระบายน้ำและการป้องกันน้ำท่วม</p>	<p>จัดทำรายงานน้ำชั่วคราวเพื่อระบายน้ำฝนจากบริเวณพื้นที่ก่อสร้าง</p> <p>ขุดลอกคลองหรือทางน้ำธรรมชาติบริเวณที่เกิดการตื้นเขิน เนื่องจากกิจกรรมการก่อสร้าง</p> <p>ปลูกหญ้าคลุมดินหรือตาดคอนกรีตบริเวณที่มีการกัดเซาะพังทลายในพื้นที่นิคมฯ เพื่อป้องกันตะกอนทับถมทางน้ำ</p>	<p>ภายในพื้นที่นิคมฯ</p> <p>ภายในพื้นที่นิคมฯ</p> <p>ภายในพื้นที่นิคมฯ</p>	<ul style="list-style-type: none"> - ตลอดระยะเวลาก่อสร้าง - ตลอดระยะเวลาก่อสร้าง - ตลอดระยะเวลาก่อสร้าง
<p>8. อากาศอันมีภัยและความปลอดภัย</p>	<p>การพิจารณาเลือกบริษัทรับเหมา นิคมฯ ต้องพิจารณาการจัดการด้านความปลอดภัยประกอบด้วย</p> <p>และในสัญญาจ้างระหว่างเจ้าของโครงการและบริษัทรับเหมา จะต้องระบุวิธีการคุ้มครองความปลอดภัย</p> <p>และสุขภาพอนามัยของงานที่ปฏิบัติงานในนิคมฯ โดยมีรายละเอียดเกี่ยวกับ</p> <ul style="list-style-type: none"> · กฎเกณฑ์และข้อปฏิบัติเพื่อความปลอดภัยในการทำงาน · การจัดให้มีและควบคุมดูแลการใช้อุปกรณ์ป้องกันอันตรายส่วนบุคคลต่างๆ · การตรวจสอบสภาพเครื่องมือ/อุปกรณ์ทุกชนิด เพื่อความปลอดภัยในการทำงาน <p>บริษัทรับเหมาต้องจัดหาอุปกรณ์ป้องกันอันตรายส่วนบุคคลที่เหมาะสมกับสภาพการทำงานให้เพียงพอกับจำนวนผู้ปฏิบัติงานที่ต้องใช้ เช่น หมวกนิรภัย รองเท้า แวนตากันเศษวัสดุ ถุงมือที่เหมาะสมกับชนิดของงาน เข็มขัดนิรภัย ด้ายข่ายกันตกสำหรับงานที่สูง หน้ากากช่างเชื่อม เพื่อป้องกันแสงและประกายไฟ หน้ากากป้องกันไฟ หน้ากากป้องกันฝุ่น อุปกรณ์ลดเสียง ปลั๊กอุดหู ที่ครอบหู เป็นต้น</p>	<p>ภายในพื้นที่นิคมฯ</p> <p>ภายในพื้นที่นิคมฯ</p>	<ul style="list-style-type: none"> - ก่อนเริ่มดำเนินการก่อสร้าง - ก่อนเริ่มดำเนินการก่อสร้าง



บริษัท แอร์เซฟ จำกัด
AIR SAVE CO., LTD

มิถุนายน 2551

[Signature]

[Signature]

ตารางที่ 1

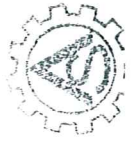
มาตรการป้องกันและลดผลกระทบสิ่งแวดล้อม ช่วงก่อสร้าง

โครงการนิคมอุตสาหกรรมเหมราช อีส์เทิร์นฮับพอร์ต

ผลกระทบสิ่งแวดล้อม	มาตรการป้องกันและลดผลกระทบสิ่งแวดล้อม	สถานที่ดำเนินการ	ระยะเวลาดำเนินการ
	<p>มาตรการป้องกันและลดผลกระทบสิ่งแวดล้อม</p> <ul style="list-style-type: none"> - ตรวจสอบและควบคุมดูแลให้มีการใช้อุปกรณ์ป้องกันอันตรายส่วนบุคคลอย่างถูกต้อง และเหมาะสมกับประเภทของงาน - จัดทำป้ายเตือน เพื่อการปฏิบัติงานที่ปลอดภัยในบริเวณที่จำเป็น เช่น "เขตก่อสร้าง" "ลดความเร็วรถยนต์" "เขตสวมหมวกนิรภัย" เป็นต้น - จัดให้มีเจ้าหน้าที่ตรวจสอบวิธีการปฏิบัติงาน สภาพของเครื่องจักรอุปกรณ์ รวมทั้งสภาพแวดล้อมในการทำงาน เพื่อให้ปฏิบัติงานอย่างปลอดภัย - จัดให้มีอุปกรณ์สำหรับปฐมพยาบาลเบื้องต้น 	<ul style="list-style-type: none"> - ภายในพื้นที่นิคมฯ - ภายในพื้นที่นิคมฯ - ภายในพื้นที่นิคมฯ - ภายในพื้นที่นิคมฯ 	<ul style="list-style-type: none"> - ตลอดระยะเวลาก่อสร้าง - ตลอดระยะเวลาก่อสร้าง - ตลอดระยะเวลาก่อสร้าง - ตลอดระยะเวลาก่อสร้าง
9. สภาพสังคม-เศรษฐกิจ	<ul style="list-style-type: none"> - หมั่นตรวจตราดูแลไม่ให้งานบริษัทรับเหมาก่อสร้างมีปัญหาสิทธิ์ ภาษีที่ดิน การพนัน โดยวางกฎระเบียบและการลงโทษ และประสานงานกับเจ้าหน้าที่ท้องถิ่น - จัดสวัสดิการต่าง ๆ ให้แรงงานในนิคมฯ เช่น น้ำดื่ม น้ำใช้ การรักษาพยาบาลที่เพียงพอ เป็นต้น - พิจารณาวางจ้างแรงงานในท้องถิ่นให้มากที่สุดก่อน เมื่อภาวะขาดแคลนแรงงานจึงจะพิจารณาหาแรงงานต่างถิ่น 	<ul style="list-style-type: none"> - ภายในพื้นที่นิคมฯ - ภายในพื้นที่นิคมฯ - ภายในพื้นที่นิคมฯ 	<ul style="list-style-type: none"> - ตลอดระยะเวลาก่อสร้าง - ตลอดระยะเวลาก่อสร้าง - ตลอดระยะเวลาก่อสร้าง

หมายเหตุ : บริษัทรับเหมาดำเนินการทั้งหมด โดยให้คนละระบบเป็นเอกสารแนบท้ายสัญญา และนิคมฯ เป็นผู้กำกับดูแลให้บริษัทรับเหมากฎปฏิบัติตามมาตรการที่กำหนด

Signature



บริษัท แอร์เซฟ จำกัด
AIR SAVE CO., LTD.

มิถุนายน 2551

Signature

ตารางที่ 2

มาตรการป้องกันและลดผลกระทบสิ่งแวดล้อม ช่วงดำเนินการ
โครงการนิคมอุตสาหกรรมเหมราช อีสเทิร์นซีบอร์ด

ผลกระทบสิ่งแวดล้อม	มาตรการป้องกันและลดผลกระทบสิ่งแวดล้อม	สถานที่ดำเนินการ	ระยะเวลาดำเนินการ	ผู้รับผิดชอบ
1. เรื่องทั่วไป 1.1 การปฏิบัติตาม มาตรการฯ	<p>- ปฏิบัติตามมาตรการป้องกันและลดผลกระทบสิ่งแวดล้อม และมาตรการติดตามตรวจสอบคุณภาพสิ่งแวดล้อมที่เสนอในรายงานการวิเคราะห์ผลกระทบสิ่งแวดล้อมโครงการนิคมอุตสาหกรรมเหมราช อีสเทิร์นซีบอร์ด ส่วนขยายของการนิคมอุตสาหกรรมแห่งประเทศไทยและบริษัท เหมราช อีสเทิร์นซีบอร์ด อินดัสเตรียล เอสเตท จำกัด ซึ่งตั้งอยู่ในตำบลตาสีห์ อำเภอปลวกแดง จังหวัดระยอง พื้นที่โครงการส่วนขยาย 3,646.32 ไร่ รวมพื้นที่โครงการทั้งหมด 9,500 ไร่</p> <p>- ให้ใช้วิธีการตรวจวัดคุณภาพอากาศในบรรยากาศ และวิธีการวิเคราะห์ผลตามวิธีการของราชการหรือเทียบเท่า พร้อมทั้งต้องตรวจวัดความเร็วลม และทิศทางลมในขณะทำการตรวจวัดคุณภาพอากาศ และการตรวจวัดซัลเฟอร์ไดออกไซด์ในปล่องให้ใช้วิธีการของ US.EPA Method 6 หรือ US.EPA Method 8 และการตรวจวัดก๊าซไนโตรเจนไดออกไซด์ในปล่องให้ใช้วิธีการของ US.EPA Method 7 และการตรวจวัดฝุ่นละอองในปล่องให้ใช้วิธีการของ US.EPA Method 5</p> <p>- เมื่อผลการติดตามตรวจสอบได้แสดงถึงปัญหาสิ่งแวดล้อม การนิคมอุตสาหกรรมแห่งประเทศไทยและบริษัท เหมราช อีสเทิร์นซีบอร์ด อินดัสเตรียล เอสเตท จำกัด ต้องดำเนินการปรับปรุงแก้ไขปัญหานั้นโดยเร็ว ตามมาตรการลดผลกระทบสิ่งแวดล้อมโดยเคร่งครัดเพื่อประโยชน์ในการพิจารณาความเหมาะสมของการกำหนดระยะเวลาการติดตามตรวจสอบต่อไป</p> <p>- หากเกิดเหตุการณ์ใดก็ตามที่อาจก่อให้เกิดผลกระทบต่อคุณภาพสิ่งแวดล้อม การนิคมอุตสาหกรรมแห่งประเทศไทย และบริษัท เหมราช อีสเทิร์นซีบอร์ด อินดัสเตรียล เอสเตท จำกัด ต้องแจ้งให้สำนักงานนโยบายและแผนทรัพยากรธรรมชาติและสิ่งแวดล้อม และสำนักงานทรัพยากรธรรมชาติและสิ่งแวดล้อมจังหวัดระยองทราบโดยเร็ว</p>	<p>- ภายในพื้นที่นิคมฯ</p> <p>- ภายในพื้นที่นิคมฯ</p> <p>- ภายในพื้นที่นิคมฯ</p> <p>- ภายในพื้นที่นิคมฯ</p>	<p>- ตลอดช่วงดำเนินการ</p> <p>- ตลอดช่วงดำเนินการ</p> <p>- ตลอดช่วงดำเนินการ</p> <p>- ตลอดช่วงดำเนินการ</p>	<p>- กนอ. และบริษัทฯ</p> <p>- กนอ. และบริษัทฯ</p> <p>- กนอ. และบริษัทฯ</p> <p>- กนอ. และบริษัทฯ</p>

๕

.....

ตารางที่ 2

มาตรการป้องกันและลดผลกระทบสิ่งแวดล้อม ช่วงดำเนินการ

โครงการนิคมอุตสาหกรรมเหมราช อีสเทิร์นซีบอร์ด

ผลกระทบสิ่งแวดล้อม	มาตรการป้องกันและลดผลกระทบสิ่งแวดล้อม	สถานที่ดำเนินการ	ระยะเวลาดำเนินการ	ผู้รับผิดชอบ
	<p>มาตรการป้องกันและลดผลกระทบสิ่งแวดล้อม</p> <ul style="list-style-type: none"> - การนิคมอุตสาหกรรมแห่งประเทศไทย และบริษัท เหมราช อีสเทิร์นซีบอร์ด อินดัสตรีล เอสเตท จำกัด ต้องเสนอรายงานผลการปฏิบัติตามมาตรการป้องกันและลดผลกระทบสิ่งแวดล้อม และมาตรการติดตามตรวจสอบคุณภาพสิ่งแวดล้อม โดยสรุปให้สำนักงานนโยบายและแผนทรัพยากรธรรมชาติและสิ่งแวดล้อม และสำนักงานทรัพยากรธรรมชาติและสิ่งแวดล้อมจังหวัดระยองทราบทุก 6 เดือน - หากโครงการมีความประสงค์จะขอเปลี่ยนแปลงรายละเอียดโครงการ และ/หรือมาตรการป้องกันและลดผลกระทบสิ่งแวดล้อม และมาตรการติดตามตรวจสอบคุณภาพสิ่งแวดล้อม การนิคมอุตสาหกรรมแห่งประเทศไทย และบริษัท เหมราชอีสเทิร์นซีบอร์ด อินดัสตรีล เอสเตท จำกัด ต้องเสนอรายละเอียดของการเปลี่ยนแปลงดังกล่าวให้ สผ. นำเสนอคณะกรรมการผู้ชำนาญการฯ เพื่อพิจารณาให้ความเห็นชอบก่อนดำเนินการเปลี่ยนแปลง 	<p>สถานที่ดำเนินการ</p> <ul style="list-style-type: none"> - ภายในพื้นที่นิคมฯ - ภายในพื้นที่นิคมฯ 	<p>ระยะเวลาดำเนินการ</p> <ul style="list-style-type: none"> - ตลอดช่วงดำเนินการ - ตลอดช่วงดำเนินการ 	<p>ผู้รับผิดชอบ</p> <ul style="list-style-type: none"> - ก.นอ. และบริษัทฯ - ก.นอ. และบริษัทฯ
1.2 การกำจัดน้ำเสีย	<p>ว่าจ้างหน่วยงานกลาง (third party) เพื่อดำเนินการตรวจติดตามสิ่งแวดล้อมของนิคมฯ (environmental compliance audit) ซึ่งจะต้องเป็นนิติบุคคลที่มีประสบการณ์ด้านการตรวจสอบสิ่งแวดล้อมเพื่อทำหน้าที่ ดังนี้</p> <ul style="list-style-type: none"> · สำรวจประเภทอุตสาหกรรมที่เข้ามาดำเนินการภายในพื้นที่นิคมฯ ว่าเป็นไปตามประเภทของอุตสาหกรรมเป้าหมายที่ระบุในรายงานฯ หรือไม่ · สำรวจชนิด/ปริมาณและประเภทของโรงงาน ตลอดจนรวมถึงตำแหน่งที่ตั้งโรงงานภายในนิคมฯ ตั้งแต่เริ่มเปิดดำเนินการ · รวบรวมและสรุปผลการปฏิบัติตามมาตรการลดผลกระทบสิ่งแวดล้อม · รวบรวมปัญหาและอุปสรรคในการปฏิบัติตามมาตรการต่าง ๆ พร้อมให้ข้อเสนอแนะในเชิงวิชาการที่เป็นไปได้ในทางปฏิบัติ · นำเสนอผลการศึกษาทั้งหมดต่อการนิคมอุตสาหกรรมแห่งประเทศไทย เพื่อพิจารณาและนำเสนอสำนักงานนโยบายและแผนทรัพยากรธรรมชาติและสิ่งแวดล้อม (สผ.) ต่อไป 	<p>ภายในพื้นที่นิคมฯ</p> <ul style="list-style-type: none"> - ภายในพื้นที่นิคมฯ 	<p>- ทุก 6 เดือน</p>	<p>- ก.นอ. และบริษัทฯ</p>

๑

.....

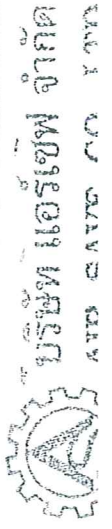

ตารางที่ 2

มาตรการป้องกันและลดผลกระทบสิ่งแวดล้อม ช่วงดำเนินการ

โครงการนิคมอุตสาหกรรมเหมราช อีสเทิร์นซีบอร์ด

ผลกระทบสิ่งแวดล้อม	มาตรการป้องกันและลดผลกระทบสิ่งแวดล้อม	สถานที่ดำเนินการ	ระยะเวลาดำเนินการ	ผู้รับผิดชอบ
1.3 ฐานข้อมูลของโรงงาน	<p>ศึกษาและสรุปลักษณะและกระบวนการผลิตของแต่ละโรงงานเพื่อตรวจสอบคุณภาพน้ำทิ้งและวิธีการบำบัด</p> <p>- โรงงานที่เข้ามาตั้งภายในนิคมฯ ทุกโรง ต้องกรอกข้อมูลใน ก.นอ. 01/1 เพื่อขออนุมัติการใช้ที่ดินจาก ก.นอ. ทั้งนี้ โรงงานจะต้องทำการสำรวจข้อมูลดังกล่าวให้เป็นปัจจุบันอยู่เสมอ พร้อมทั้งส่งข้อมูลดังกล่าวให้ ก.นอ. และสำเนาให้นิคมฯ เก็บรวบรวมไว้</p>	<p>- โรงงานต่าง ๆ ในพื้นที่นิคมฯ</p>	<p>- โรงงานที่จะเข้ามาตั้งใหม่ ต้องกรอกทุกโรง</p>	<p>- เจ้าของโรงงาน เป็นผู้ดำเนินการและส่งข้อมูลให้ ก.นอ.</p>
1.4 การคัดเลือกประเภทโรงงาน	<p>- โรงงานที่มีการเปลี่ยนแปลงลักษณะกระบวนการผลิต หรือขยายโรงงาน จะต้องแจ้งรายละเอียดการเปลี่ยนแปลงดังกล่าวต่อ ก.นอ. ทุกครั้งและสำเนาให้นิคมฯ เพื่อให้นิคมฯ รวบรวมรายละเอียดการเปลี่ยนแปลงดังกล่าวไว้ในแบบสำรวจข้อมูลของโรงงานนั้นๆ</p> <p>- หลีกเลี่ยงในการคัดเลือกประเภทโรงงานอุตสาหกรรมที่อนุญาตให้เข้ามาตั้งในนิคมฯ ได้แก่</p> <ol style="list-style-type: none"> 1) เป็นโรงงานที่มีการระบายมลพิษไม่เกินกว่าข้อกำหนดของ ก.นอ. และหน่วยงานราชการที่เกี่ยวข้อง 2) รับโรงงานอุตสาหกรรมที่ไม่น่าเสียทางอนิทรีย์เคมี ซึ่งมีระบบบำบัดน้ำเสียภายในโรงงานเพื่อบำบัดน้ำเสียให้เป็นที่ไปตามเกณฑ์ที่นิคมฯ กำหนด 3) เป็นโรงงานในกลุ่มอุตสาหกรรมเป้าหมายเพื่อความสะอาดภาคในการจัดการระบบสาธารณสุขโลกและระบบการจัดการสิ่งแวดล้อม 4) ประเภทอุตสาหกรรมที่สามารถเข้ามาตั้งได้ในนิคมฯ ได้แก่ <ol style="list-style-type: none"> (1) อุตสาหกรรมผลิตชิ้นส่วนยานพาหนะและประกอบยนต์ (2) อุตสาหกรรมอิเล็กทรอนิกส์และเครื่องใช้ไฟฟ้า (3) อุตสาหกรรมผลิตวัสดุก่อสร้าง (4) อุตสาหกรรมเหล็กและโลหะ เครื่องจักรและอุปกรณ์ 	<p>- โรงงานต่าง ๆ ในพื้นที่นิคมฯ</p> <p>- โรงงานต่าง ๆ ในพื้นที่นิคมฯ</p>	<p>- ทุกครั้งเมื่อมีการเปลี่ยนแปลงหรือขยายโรงงาน เป็นผู้ดำเนินการและส่งข้อมูลให้นิคมฯ และส่งข้อมูลให้ ก.นอ. และบริษัทฯ</p>	

๑๘



มิถุนายน 2551

.....

ตารางที่ 2

มาตรการป้องกันและลดผลกระทบสิ่งแวดล้อม ช่วงดำเนินการ

โครงการนิคมอุตสาหกรรมเหมราช อีสเทิร์นซีบอร์ด

ผลกระทบสิ่งแวดล้อม	มาตรการป้องกันและลดผลกระทบสิ่งแวดล้อม	สถานที่ดำเนินการ	ระยะเวลาดำเนินการ	ผู้รับผิดชอบ
	<p>มาตรการป้องกันและลดผลกระทบสิ่งแวดล้อม</p> <p>(5) อุตสาหกรรมผลิตเคมีภัณฑ์/ผลิตภัณฑ์ปิโตรเคมีขั้นกลางและขั้นปลาย</p> <p>(6) อุตสาหกรรมผลิตยา เครื่องสำอาง ผลิตภัณฑ์ดูแลสุขภาพ</p> <p>(7) อุตสาหกรรมเกี่ยวกับอาหารและบรรจุภัณฑ์</p> <p>(8) อุตสาหกรรมแปรรูปผลิตภัณฑ์เชิงนวัตกรรม</p> <p>(9) อุตสาหกรรมเบา</p> <p>(10) อุตสาหกรรมสนับสนุนการผลิต</p> <p>- ประเภทโรงงานอุตสาหกรรมที่ไม่อนุญาตให้เข้ามาตั้งในนิคมฯ ได้แก่</p> <ol style="list-style-type: none"> 1) โรงงานฟอกย้อม 2) โรงงานฟอกหนัง 3) โรงงานผลิตเยื่อกระดาษที่มีกระบวนการต้มและฟอก 4) โรงงานผลิตและบรรจุยาฆ่าแมลง 5) โรงงานที่มีส่วนผสมลิตโซดาไฟโดยวิธีใช้เซลล์ปรอท 6) โรงงานหลอมตะกั่วที่ใช้แล้ว 7) โรงงานผลิตซ่อมแซมและดัดแปลงวัตถุระเบิด 8) โรงงานผลิตหลอดฟลูออเรสเซนต์ 9) โรงงานผลิตถ่านไฟฉาย ผลิตแบตเตอรี่ 10) โรงงานที่รับซื้อหม้อเบตเตอรี่เพื่อนำมาแยกตะกั่วเพื่อหลอมใหม่หรือหลอมรวมกัน <p>- กรณีที่นิคมฯ มีการเปลี่ยนแปลง เพิ่มเติม ประเภทของอุตสาหกรรมที่อนุญาตให้เข้ามาดำเนินการนอกเหนือจากประเภทที่กำหนดไว้ข้างต้น ให้จัดทำรายงานการเปลี่ยนแปลงเสนอต่อ สผ. พิจารณาเห็นชอบก่อนการอนุญาตให้เข้ามาประกอบกิจการ</p>	<p>สถานที่ดำเนินการ</p> <p>- โรงงานต่าง ๆ ในพื้นที่นิคมฯ</p> <p>- ภายในพื้นที่นิคมฯ</p>	<p>ระยะเวลาดำเนินการ</p> <p>- ตลอดช่วงดำเนินการ</p> <p>- เมื่อมีการเปลี่ยนแปลงประเภทอุตสาหกรรมเป้าหมาย</p>	<p>ผู้รับผิดชอบ</p> <p>- กนอ. และบริษัทฯ</p> <p>- กนอ. และบริษัทฯ</p>

๑

มิถุนายน 2551

บริษัท เออร์เชฟ จำกัด

.....

ตารางที่ 2

มาตรการป้องกันและลดผลกระทบสิ่งแวดล้อม ช่วงดำเนินการ

โครงการนิคมอุตสาหกรรมเหมราช อีสเทิร์นซีบอร์ด

ผลกระทบสิ่งแวดล้อม	มาตรการป้องกันและลดผลกระทบสิ่งแวดล้อม	สถานที่ดำเนินการ	ระยะเวลาดำเนินการ	ผู้รับผิดชอบ
ผลกระทบสิ่งแวดล้อม	<p>- โรงงานที่อยู่ภายในเขตและเขตที่จัดทำรายการวิเคราะห์ผลกระทบสิ่งแวดล้อมตามประกาศกระทรวงวิทยาศาสตร์ เทคโนโลยีและสิ่งแวดล้อม ต้องจัดทำรายงานฯ เสนอต่อ สผ. พิจารณาและได้รับความเห็นชอบก่อนเข้ามาดำเนินการในพื้นที่นิคมฯ</p> <p>- โรงงานที่จะเข้ามาดำเนินการในนิคมฯ จะต้องปฏิบัติตามมาตรฐานและข้อกำหนดสำหรับประกอบกิจการในนิคมฯ ซึ่งเป็นเอกสารแนบท้ายสัญญาซื้อขายและต้องกรอกรายละเอียดในแบบสำรวจข้อมูลพื้นฐานด้านสิ่งแวดล้อมสำหรับโรงงานก่อนเข้ามาตั้งในพื้นที่นิคมฯ</p> <p>- โรงงานที่จะเข้ามาดำเนินการในพื้นที่นิคมฯ ต้องเสนอข้อมูลแหล่งกำเนิดอากาศเสีย (ถ้ามี) ต่อ นิคมฯ และ กนอ.</p> <p>- ควบคุม ดูแลและจัดสรรอัตราการระบายมลพิษทางอากาศในพื้นที่นิคมฯ ส่วนปัจจุบัน โดยใช้ค่าที่ได้จากการคำนวณด้วยแบบจำลองทางคณิตศาสตร์เป็นแนวทางในการควบคุม โดยมีรายละเอียด ดังนี้</p> <ul style="list-style-type: none"> • ผู้หนละอง <ul style="list-style-type: none"> * ความสูงปล่อง 10 เมตร มีค่าไม่เกิน 1.57 กก./ไร่วัน * ความสูงปล่อง 15 เมตร มีค่าไม่เกิน 2.57 กก./ไร่วัน * ความสูงปล่อง 20 เมตร มีค่าไม่เกิน 3.91 กก./ไร่วัน * ความสูงปล่อง 25 เมตร มีค่าไม่เกิน 5.27 กก./ไร่วัน * ความสูงปล่อง 30 เมตร มีค่าไม่เกิน 7.01 กก./ไร่วัน * ความสูงปล่อง 40 เมตร มีค่าไม่เกิน 10.30 กก./ไร่วัน • ก๊าซซัลเฟอร์ไดออกไซด์ <ul style="list-style-type: none"> * ความสูงปล่อง 10 เมตร มีค่าไม่เกิน 1.42 กก./ไร่วัน * ความสูงปล่อง 15 เมตร มีค่าไม่เกิน 2.34 กก./ไร่วัน 	<p>- โรงงานต่าง ๆ ในพื้นที่นิคมฯ</p> <p>- โรงงานต่าง ๆ ในพื้นที่นิคมฯ</p> <p>- โรงงานต่าง ๆ ในพื้นที่นิคมฯ</p> <p>- โรงงานต่าง ๆ ในพื้นที่นิคมฯ</p>	<p>- ขั้นตอนการขออนุญาตเข้ามาใช้พื้นที่นิคมฯ</p> <p>- ขั้นตอนการขออนุญาตเข้ามาใช้พื้นที่นิคมฯ</p> <p>- ช่างยื่นรายละเอียดขอใช้ที่ดินเพื่อประกอบการใน</p> <p>- ขั้นตอนการขออนุญาตเข้า</p> <p>มาใช้พื้นที่นิคมฯ และตลอดช่วงดำเนินการ</p>	<p>- เจ้าของโรงงาน</p> <p>- เป็นผู้ดำเนินการและแจ้งผลการ</p> <p>- เจ้าของโรงงาน</p> <p>- กนอ. และบริษัทฯ</p> <p>- กนอ. และบริษัทฯ</p>
2. ทรัพยากรกายภาพ				
2.1 คุณภาพอากาศ				

๑

.....

ตารางที่ 2

มาตรการป้องกันและลดผลกระทบสิ่งแวดล้อม ช่วงดำเนินการ
โครงการนิคมอุตสาหกรรมเหมราช อีสเทิร์นซีบอร์ด

ผลกระทบสิ่งแวดล้อม	มาตรการป้องกันและลดผลกระทบสิ่งแวดล้อม	สถานที่ดำเนินการ	ระยะเวลาดำเนินการ	ผู้รับผิดชอบ
	<p>มาตรการป้องกันและลดผลกระทบสิ่งแวดล้อม</p> <ul style="list-style-type: none"> * ความสูงปล่อง 20 เมตร มีค่าไม่เกิน 3.56 กก./ไร่/วัน * ความสูงปล่อง 25 เมตร มีค่าไม่เกิน 4.79 กก./ไร่/วัน * ความสูงปล่อง 30 เมตร มีค่าไม่เกิน 6.37 กก./ไร่/วัน * ความสูงปล่อง 40 เมตร มีค่าไม่เกิน 9.37 กก./ไร่/วัน <p>ก๊าซไนโตรเจนไดออกไซด์</p> <ul style="list-style-type: none"> * ความสูงปล่อง 10 เมตร มีค่าไม่เกิน 0.77 กก./ไร่/วัน * ความสูงปล่อง 15 เมตร มีค่าไม่เกิน 1.23 กก./ไร่/วัน * ความสูงปล่อง 20 เมตร มีค่าไม่เกิน 1.60 กก./ไร่/วัน * ความสูงปล่อง 25 เมตร มีค่าไม่เกิน 2.14 กก./ไร่/วัน * ความสูงปล่อง 30 เมตร มีค่าไม่เกิน 2.38 กก./ไร่/วัน * ความสูงปล่อง 40 เมตร มีค่าไม่เกิน 1.83 กก./ไร่/วัน <p>- ความสูง และจัดสรรอัตราการระบายมลพิษทางอากาศในพื้นที่โครงการส่วนขยาย โดยใช้ค่าที่ได้จากการคำนวณด้วยแบบจำลองทางคณิตศาสตร์เป็นแนวทางในการควบคุม โดยมีรายละเอียด ดังนี้</p> <ul style="list-style-type: none"> * ฝุ่นละออง * ความสูงปล่อง 20 เมตร มีค่าไม่เกิน 0.70 กก./ไร่/วัน * ความสูงปล่อง 30 เมตร มีค่าไม่เกิน 1.56 กก./ไร่/วัน * ความสูงปล่อง 40 เมตร มีค่าไม่เกิน 3.41 กก./ไร่/วัน * ความสูงปล่อง 50 เมตร มีค่าไม่เกิน 5.84 กก./ไร่/วัน * ความสูงปล่อง 60 เมตร มีค่าไม่เกิน 9.51 กก./ไร่/วัน 	<p>สถานที่ดำเนินการ</p> <ul style="list-style-type: none"> - โรงงานต่าง ๆ ในพื้นที่โครงการส่วนขยาย 	<p>ระยะเวลาดำเนินการ</p> <ul style="list-style-type: none"> - ขั้นตอนการขออนุญาตเข้า - กนอ. และบริษัทฯ มาใช้พื้นที่นิคมฯ และตลอดช่วงดำเนินการ 	<p>ผู้รับผิดชอบ</p>

๐๕

.....

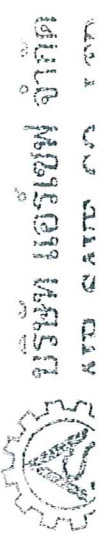
ตารางที่ 2

มาตรการป้องกันและลดผลกระทบสิ่งแวดล้อม ช่วงดำเนินการ

โครงการนิคมอุตสาหกรรมเหมราช อีสเทิร์นซีบอร์ด

ผลกระทบสิ่งแวดล้อม	มาตรการป้องกันและลดผลกระทบสิ่งแวดล้อม	สถานที่ดำเนินการ	ระยะเวลาดำเนินการ	ผู้รับผิดชอบ
	<p>ก๊าซซัลเฟอร์ไดออกไซด์</p> <ul style="list-style-type: none"> * ความสูงปล่อง 20 เมตร มีค่าไม่เกิน 0.97 กก./ไร่/วัน * ความสูงปล่อง 30 เมตร มีค่าไม่เกิน 1.33 กก./ไร่/วัน * ความสูงปล่อง 40 เมตร มีค่าไม่เกิน 0.94 กก./ไร่/วัน * ความสูงปล่อง 50 เมตร มีค่าไม่เกิน 2.92 กก./ไร่/วัน * ความสูงปล่อง 60 เมตร มีค่าไม่เกิน 3.06 กก./ไร่/วัน <p>ก๊าซไนโตรเจนไดออกไซด์</p> <ul style="list-style-type: none"> * ความสูงปล่อง 20 เมตร มีค่าไม่เกิน 0.52 กก./ไร่/วัน * ความสูงปล่อง 30 เมตร มีค่าไม่เกิน 0.68 กก./ไร่/วัน * ความสูงปล่อง 40 เมตร มีค่าไม่เกิน 0.56 กก./ไร่/วัน * ความสูงปล่อง 50 เมตร มีค่าไม่เกิน 1.74 กก./ไร่/วัน * ความสูงปล่อง 60 เมตร มีค่าไม่เกิน 2.58 กก./ไร่/วัน <p>- หากโรงงานได้ต้องการระบายมลพิษทางอากาศเกินกว่าที่อัตราการระบายมลพิษที่กำหนดไว้ ต้องได้รับอนุญาตจากนิคมฯ ก่อน เพื่อให้นิคมฯ พิจารณาถึงอัตราการระบายมลพิษรวม (total loading) ของทั้งพื้นที่ว่ามีเหลือที่จะจัดสรรเท่าใดภายใต้ความเห็นชอบจาก กนอ.</p> <p>- ค่าความเข้มข้นของฝุ่นละออง ก๊าซซัลเฟอร์ไดออกไซด์ ก๊าซไนโตรเจนไดออกไซด์และมลพิษชนิดอื่นที่ระบายออกจากแหล่งกำเนิดของโรงงานจะต้องไม่เกินกว่าค่ามาตรฐานของกรมควบคุมมลพิษตามที่กำหนดไว้ในกฎหมาย</p> <p>อากาศเสียจากแหล่งกำเนิดตามประกาศกระทรวงอุตสาหกรรม</p>	<p>สถานที่ดำเนินการ</p> <ul style="list-style-type: none"> - ภายในพื้นที่นิคมฯ - โรงงานต่างๆ ในพื้นที่นิคมฯ 	<p>ระยะเวลาดำเนินการ</p> <ul style="list-style-type: none"> - ตลอดช่วงดำเนินการ - ตลอดช่วงดำเนินการ 	<p>ผู้รับผิดชอบ</p> <ul style="list-style-type: none"> - กนอ. และบริษัทฯ - เจ้าของโรงงาน ภายใต้การกำกับดูแลของ กนอ./นิคมฯ

ai



มิถุนายน 2551

.....

ตารางที่ 2

มาตรการป้องกันและลดผลกระทบสิ่งแวดล้อม ช่วงดำเนินการ

โครงการนิคมอุตสาหกรรมเหมราช อีส์ทีร์ชบีอร์ด

ผลกระทบสิ่งแวดล้อม	มาตรการป้องกันและลดผลกระทบสิ่งแวดล้อม	สถานที่ดำเนินการ	ระยะเวลาดำเนินการ	ผู้รับผิดชอบ
<p>- โรงงานที่ตั้งอยู่ภายในนิคมฯ ที่มีมลพิษทางอากาศจะต้องมีการตรวจวัดการระบายมลพิษจากแหล่งกำเนิดของโรงงานอย่างน้อยปีละ 1 ครั้ง ตามชนิดของมลพิษที่เกี่ยวข้องกับกระบวนการผลิตและแจ้งผลให้ ก.นอ. ทราบ หากโรงงานมีการเปลี่ยนแปลงใดๆ ที่จะมีผลต่อปริมาณและลักษณะสมบัติของมลพิษทางอากาศที่ระบายออกสู่อากาศ โรงงานต้องแจ้งให้นิคมฯ ทราบเพื่อใช้ข้อมูลดังกล่าวในการควบคุมและจัดสรรอัตราการระบายมลพิษทางอากาศในพื้นที่นิคมฯ ภายใต้วามเห็นชอบจาก ก.นอ.</p> <p>- กรณีที่ระบบบำบัดมลพิษทางอากาศของโรงงานชำรุดต้องให้โรงงานรีบดำเนินการแก้ไขและแจ้งให้นิคมฯ และก.นอ. รับทราบโดยด่วน หากต้องทำการซ่อมแซมเป็นระยะเวลาาน ก.นอ. จะประสานงานให้โรงงานดังกล่าวหยุดกระบวนการผลิตที่คาดว่าจะก่อให้เกิดมลพิษทางอากาศก่อน จนกว่าจะดำเนินการแก้ไขแล้วเสร็จ</p> <p>- ห้ามโรงงานที่มีการใช้น้ำมันเตาเป็นเชื้อเพลิงเข้ามาตั้งในนิคมฯ</p> <p>- กำหนดให้โรงงานที่มีการระบายสารอินทรีย์ระเหยง่าย (VOCs) ต้องจัดทำข้อมูลการระบาย VOCs จากแหล่งกำเนิดต่างๆ ให้ครบถ้วนภายในระยะเวลา 1 ปี หลังเปิดดำเนินการ</p>	<p>โรงงานต่างๆ ในพื้นที่นิคมฯ</p> <p>โรงงานต่างๆ ในพื้นที่นิคมฯ</p> <p>โรงงานต่างๆ ในพื้นที่นิคมฯ</p> <p>โรงงานต่างๆ ในพื้นที่นิคมฯ</p>	<p>- ตลอดช่วงดำเนินการ</p> <p>- ตลอดช่วงดำเนินการ</p> <p>- ตลอดช่วงดำเนินการ</p> <p>- ตลอดช่วงดำเนินการ</p>	<p>- เจ้าของโรงงาน ภายใต้การกำกับดูแลของก.นอ./นิคมฯ</p> <p>- เจ้าของโรงงาน ภายใต้การกำกับดูแลของก.นอ./นิคมฯ</p> <p>- เจ้าของโรงงาน ภายใต้การกำกับดูแลของก.นอ./นิคมฯ</p> <p>- เจ้าของโรงงาน ภายใต้การกำกับดูแลของก.นอ./นิคมฯ</p>	
<p>2.2 คุณภาพน้ำ</p> <p>- โรงงานอุตสาหกรรมที่มีน้ำเสียเคมีเป็นต้องจัดให้มีระบบบำบัดน้ำเสียเคมีภายในโรงงานเพื่อบำบัดน้ำเสียให้ได้มาตรฐานน้ำทิ้งตามที่นิคมฯ กำหนด</p>	<p>- ภายในพื้นที่นิคมฯ</p>	<p>- ก่อนดำเนินการ</p>	<p>- ก.นอ. และบริษัทฯ</p>	

บริษัท เออร์เชฟ จำกัด

.....

.....

มิถุนายน 2551

ตารางที่ 2

มาตรการป้องกันและลดผลกระทบสิ่งแวดล้อม ช่วงดำเนินการ

โครงการนิคมอุตสาหกรรมเหมราช อีสเทิร์นซีบอร์ด

ผลกระทบสิ่งแวดล้อม	มาตรการป้องกันและลดผลกระทบสิ่งแวดล้อม	สถานที่ดำเนินการ	ระยะเวลาดำเนินการ	ผู้รับผิดชอบ
<ul style="list-style-type: none"> - กำหนดให้โรงงานที่เข้ามาตั้งในนิคมฯ ต้องแจ้งปริมาณและลักษณะสมบัติของน้ำเสียต่อ กนอ. และนิคมฯ - ให้โรงงานที่จะส่งน้ำเสียเข้าสู่ระบบบำบัดน้ำเสียส่วนกลางของนิคมฯ ตรวจสอบและควบคุมคุณภาพน้ำเสียให้เป็นไปตามเกณฑ์น้ำเสียจากโรงงานที่จะระบายลงทอรับน้ำเสียของนิคมฯ และหากมีการเปลี่ยนแปลงใดๆ ที่จะมีผลต่อปริมาณ และลักษณะของน้ำเสียต้องแจ้งให้นิคมฯ ทราบ เพื่อป้องกันผลเสียต่อประสิทธิภาพการบำบัดน้ำเสียรวม - กำหนดให้โรงงานใดที่มีลักษณะน้ำเสียทางชีวภาพเกินกว่าเกณฑ์ที่ยอมให้ระบายลงระบบรวบรวมน้ำเสียของนิคมฯ จะต้องจัดให้มีระบบบำบัดน้ำเสียเบื้องต้นภายในโรงงาน เพื่อบำบัดน้ำเสียเบื้องต้นให้ได้ตามเกณฑ์น้ำเสียจากโรงงานที่ยอมให้ระบายลงสู่ระบบรวมน้ำเสียรวม ตามข้อกำหนดของ กนอ. - ให้โรงงานส่งรายละเอียดของระบบบำบัดน้ำเสียของโรงงานแก่ กนอ. และสำเนาให้นิคมฯ - ปฏิบัติตามแผนการจัดการคุณภาพน้ำทั้งและมาตรการควบคุมคุณภาพน้ำเสียของนิคมฯ อย่างเคร่งครัดทุกขั้นตอน โดยตรวจสอบข้อมูลต่างๆ ของโรงงานเบื้องต้น รวมทั้งการจัดการน้ำเสีย และกำหนดให้โรงงานส่งแบบก่อสร้างและผลการทดลองเดินระบบบำบัดน้ำเสียให้ กนอ. พิจารณารับร่วมกับนิคมฯ ก่อนเปิดดำเนินการ 	<ul style="list-style-type: none"> - โรงงานต่างๆ ภายในพื้นที่นิคมฯ - โรงงานต่างๆ ในพื้นที่ นิคมฯ - โรงงานต่างๆ ในพื้นที่ นิคมฯ - โรงงานต่างๆ ในพื้นที่ นิคมฯ - โรงงานต่างๆ ในพื้นที่ นิคมฯ - โรงงานต่างๆ ในพื้นที่ นิคมฯ 	<ul style="list-style-type: none"> - ก่อนดำเนินการ - ก่อนและตลอดช่วง ดำเนินการ - ขั้นตอนการขออนุญาตเข้า มาใช้พื้นที่โครงการ - ขั้นตอนการขออนุญาตเข้า มาใช้พื้นที่นิคมฯ - ขั้นตอนการขออนุญาตเข้า มาใช้พื้นที่นิคมฯ - ขั้นตอนการขออนุญาตเข้า มาใช้พื้นที่นิคมฯ 	<ul style="list-style-type: none"> - กนอ. และบริษัทฯ - เจ้าของโรงงาน ภายใต้การกำกับดูแลของ กนอ./นิคมฯ - เจ้าของโรงงาน ภายใต้การกำกับดูแลของ กนอ./นิคมฯ - เจ้าของโรงงาน ภายใต้การกำกับดูแลของ กนอ./นิคมฯ - เจ้าของโรงงาน เป็นผู้ดำเนินการ และส่งข้อมูลให้ กนอ. และสำเนาให้นิคมฯ - เจ้าของโรงงาน ภายใต้การกำกับดูแลของ กนอ./นิคมฯ 	

๑

(Signature)

ตารางที่ 2

มาตรการป้องกันและลดผลกระทบสิ่งแวดล้อม ช่วงดำเนินการ

โครงการนิคมอุตสาหกรรมเหมราช อีส์เทิร์นฮ์เบอร์ด์

ผลกระทบสิ่งแวดล้อม	มาตรการป้องกันและลดผลกระทบสิ่งแวดล้อม	สถานที่ดำเนินการ	ระยะเวลาดำเนินการ	ผู้รับผิดชอบ
(2) ระบบรวบรวมน้ำเสีย	<ul style="list-style-type: none"> - กำหนดให้โรงงานก่อสร้างระบบรวมน้ำเสียเคมีแยกจากท่อน้ำเสียทางชีวภาพภายในโรงงานออกจากกันโดยเด็ดขาด - กำหนดให้โรงงานแยกระบบรวมน้ำเสียออกจากระบบรวมน้ำฝนโดยเด็ดขาด และต้องป้องกันไม่ให้น้ำเสียไหลลงสู่ระบบรวมน้ำฝนของนิคมฯ - กำหนดให้โรงงานก่อสร้างระบบรวมน้ำเสียอย่างเรียบร้อย สะอาด และไม่ส่งกลิ่นอันเป็นที่รังเกียจ - ควบคุมดูแลการต่อท่อระบบรวมน้ำเสียของโรงงานกับท่อรวบรวมน้ำเสียของนิคมฯ จะต้องต่อลงที่ตำแหน่งที่เหมาะสมตามที่นิคมฯ ได้จัดเตรียมหรือกำหนดไว้ - กำหนดให้โรงงานจัดสร้าง inspection manhole หรือมวลค่าควบคุมการปิด-เปิด ตรงตำแหน่งที่จะบรรจบท่อระบบรวมน้ำเสียของโรงงานกับท่อรวบรวมน้ำเสียของนิคมฯ ในตำแหน่งที่เหมาะสมตามที่นิคมฯ กำหนด - กำหนดให้ทุกโรงงานนำน้ำฝนที่ปนเปื้อนจากขั้นตอนการผลิตภายในโรงงานไปบำบัดยังระบบบำบัดเบื้องต้นภายในโรงงาน 	<ul style="list-style-type: none"> - ภายในพื้นที่นิคมฯ - ภายในพื้นที่นิคมฯ - ภายในพื้นที่โรงงาน - ภายในพื้นที่โรงงาน - ภายในพื้นที่นิคมฯ - ภายในพื้นที่นิคมฯ - ภายในพื้นที่นิคมฯ 	<ul style="list-style-type: none"> - ตลอดช่วงดำเนินการ - ตลอดช่วงดำเนินการ - ตลอดช่วงดำเนินการ - ตลอดช่วงดำเนินการ - ตลอดช่วงดำเนินการ - ตลอดช่วงดำเนินการ - ตลอดช่วงดำเนินการ 	<ul style="list-style-type: none"> - เจ้าของโรงงาน ภายใต้การกำกับดูแลของกนอ./นิคมฯ - เจ้าของโรงงาน ภายใต้การกำกับดูแลของกนอ./นิคมฯ - เจ้าของโรงงาน ภายใต้การกำกับดูแลของกนอ./นิคมฯ - เจ้าของโรงงาน ภายใต้การกำกับดูแลของกนอ./นิคมฯ

ตารางที่ 2

มาตรการป้องกันและลดผลกระทบสิ่งแวดล้อม ช่วงดำเนินการ

โครงการนิคมอุตสาหกรรมเหมราช อีสเทิร์นซีบอร์ด

ผลกระทบสิ่งแวดล้อม	มาตรการป้องกันและลดผลกระทบสิ่งแวดล้อม	สถานที่ดำเนินการ	ระยะเวลาดำเนินการ	ผู้รับผิดชอบ
ผลกระทบสิ่งแวดล้อม	<p>มาตรการป้องกันและลดผลกระทบสิ่งแวดล้อม</p> <ul style="list-style-type: none"> - ควบคุมดูแลกิจกรรมต่างๆ ภายในนิคมฯ ให้อยู่ในสภาพเรียบร้อยโดยเฉพาะการระบายน้ำทิ้งของโรงงานรายโรง เพื่อป้องกันไม่ให้เกิดมลพิษน้ำผิวดินที่ไหลผ่านพื้นที่นิคมฯ (3) ระบบบำบัดน้ำเสียส่วนกลางทางชีวภาพ <ul style="list-style-type: none"> - จัดให้มีระบบบำบัดน้ำเสียส่วนกลางทางชีวภาพแบบสระเติมอากาศ (aerated lagoon) หรือมีระบบบำบัดที่มีประสิทธิภาพเทียบเท่าซึ่งได้รับความเห็นชอบจาก กนอ. ความสามารถในการบำบัดน้ำเสียรวม 28,200 ลบ.ม./วัน เพื่อรับน้ำเสียจากพื้นที่อุตสาหกรรม ที่พักอาศัย และพาณิชยกรรมซึ่งมีปริมาณ 26,951 ลบ.ม./วัน จำนวน 3 แห่ง ดังนี้ <ul style="list-style-type: none"> * ระบบบำบัดน้ำเสียส่วนกลางทางชีวภาพแห่งที่ 1 ขนาด 7,200 ลบ.ม./วัน * ระบบบำบัดน้ำเสียส่วนกลางทางชีวภาพแห่งที่ 2 ขนาด 7,000 ลบ.ม./วัน * ระบบบำบัดน้ำเสียส่วนกลางทางชีวภาพแห่งที่ 3 ขนาด 14,000 ลบ.ม./วัน - กำหนดให้มีการก่อสร้างระบบบำบัดน้ำเสียส่วนกลางทางชีวภาพแห่งใหม่ทันที เมื่อน้ำเสียที่เข้าระบบฯ ปัจจุบันมีปริมาณร้อยละ 70 ของขนาดของระบบบำบัดน้ำเสียน้ำเสีย - จัดให้มีพื้นที่แนวกันชน โดยปลูกไม้ยืนต้นโดยรอบพื้นที่ระบบบำบัดน้ำเสีย - ควบคุมคุณภาพน้ำทิ้งหลังการบำบัดให้เป็นไปตามมาตรฐานน้ำทิ้งจากโรงงานอุตสาหกรรมและนิคมอุตสาหกรรมที่กำหนดโดยกระทรวงวิทยาศาสตร์ เทคโนโลยีและสิ่งแวดล้อม - ตรวจสอบวัดประสิทธิภาพไหลของน้ำเสียก่อนเข้าระบบบำบัดน้ำเสียส่วนกลาง 	<ul style="list-style-type: none"> - ภายในพื้นที่นิคมฯ - ภายในพื้นที่นิคมฯ 	<ul style="list-style-type: none"> - ตลอดช่วงดำเนินการ - ตลอดช่วงดำเนินการ - ตลอดช่วงดำเนินการ - ตลอดช่วงดำเนินการ - ตลอดช่วงดำเนินการ - ตลอดช่วงดำเนินการ - เป็นประจำทุกเดือนตลอดช่วงดำเนินการ 	<ul style="list-style-type: none"> - กนอ. และบริษัทฯ - กนอ. และบริษัทฯ - กนอ. และบริษัทฯ - กนอ. และบริษัทฯ - กนอ. และบริษัทฯ - กนอ. และบริษัทฯ - กนอ. และบริษัทฯ



บริษัท แอร์เซฟ จำกัด
AIR SAVE CO., LTD.

มิถุนายน 2551

๑

ตารางที่ 2

มาตรการป้องกันและลดผลกระทบสิ่งแวดล้อม ช่วงดำเนินการ
โครงการนิคมอุตสาหกรรมเหมราช อีสเทิร์นซีบอร์ด

ผลกระทบสิ่งแวดล้อม	มาตรการป้องกันและลดผลกระทบสิ่งแวดล้อม	สถานที่ดำเนินการ	ระยะเวลาดำเนินการ	ผู้รับผิดชอบ
	<p>มาตรการป้องกันและลดผลกระทบสิ่งแวดล้อม</p> <p>- ติดตั้งเครื่องวัดอัตราการไหลของน้ำทิ้งที่ออกจากระบบ และเครื่องตรวจวัดคุณภาพน้ำอัตโนมัติสำหรับระบบบำบัดน้ำเสียส่วนกลางทางชีวภาพ ให้เป็นไปตามประกาศกระทรวงอุตสาหกรรม เรื่องกำหนดให้โรงงานที่ต้องมีระบบบำบัดน้ำเสียต้องติดตั้งเครื่องมือหรืออุปกรณ์พิเศษและเครื่องมือหรืออุปกรณ์เพิ่มเติม พ.ศ.2547 และ (ฉบับที่ 2) พ.ศ.2548</p> <p>- กำหนดให้มีบดลงโทษสำหรับโรงงานที่ไม่สามารถบำบัดคุณภาพน้ำเสียให้อยู่ในเกณฑ์ที่นิคมฯ กำหนด ดังนี้</p> <p>• มาตรการขั้นที่ 1 หัวหน้าศูนย์ควบคุมน้ำเสียส่วนกลางจะทำหนังสือตักเตือนแจ้งให้โรงงานดังกล่าว ปรับปรุงคุณภาพน้ำเสียให้อยู่ในเกณฑ์น้ำเสียก่อนเข้าระบบส่วนกลางภายในระยะเวลาที่กำหนด โดยเจ้าหน้าที่ของศูนย์ฯ ขอสงวนสิทธิ์ที่จะต้องปิดวาล์วน้ำทิ้งก่อนเข้าระบบรวบรวมน้ำเสียส่วนกลางของโครงการ ซึ่งโรงงานต้องนำน้ำเสียนั้นกลับไปบำบัดใหม่จนได้มาตรฐานก่อนระบายเข้าสู่ระบบบำบัดน้ำเสียส่วนกลางต่อไป</p> <p>• มาตรการขั้นที่ 2 สำหรับโรงงานที่ยังไม่สามารถบำบัดน้ำเสียให้อยู่ในเกณฑ์ที่นิคมฯ กำหนด ให้นิคมฯ กำหนดค่าปรับ เพื่อเป็นบทลงโทษสำหรับโรงงานนั้นๆ</p> <p>• มาตรการขั้นที่ 3 หากโรงงานที่ไม่สามารถแก้ไขความผิดปกติของระบบบำบัดน้ำเสียเบื้องต้น จนคุณภาพน้ำได้มาตรฐานภายในเวลาที่กำหนดหรือไม่ปฏิบัติตามและไม่แจ้งความกับเจ้าหน้าที่นิคมฯ ที่เหมาะสม นิคมฯ จะไม่ส่งน้ำประปาให้โรงงานชั่วคราว</p> <p>• มาตรการขั้นที่ 4 หากโรงงานเพิกเฉยทั้งที่ได้แจ้งเตือนต่อความรับผิดชอบแล้ว กนอ.จะสั่งระงับการดำเนินการผลิตของโรงงานนั้นๆ ทันที</p> <p>- จัดให้มีเจ้าหน้าที่ที่มีความรู้ ประสบการณ์ และความชำนาญในการควบคุมดูแลระบบบำบัดน้ำเสียส่วนกลางให้ทำงานได้อย่างมีประสิทธิภาพ และเป็นไปตามข้อกำหนดที่ออกแบบไว้</p>	<p>สถานที่ดำเนินการ</p> <p>- ระบบบำบัดน้ำเสีย ส่วนกลางทางชีวภาพ</p> <p>- โรงงานต่างๆ ในพื้นที่ นิคมฯ</p>	<p>ระยะเวลาดำเนินการ</p> <p>- เป็นประจำทุกเดือนตลอด ช่วงดำเนินการ</p> <p>- ตลอดช่วงดำเนินการ</p>	<p>ผู้รับผิดชอบ</p> <p>- กนอ. และบริษัทฯ</p> <p>- กนอ. และบริษัทฯ</p>

[Signature]

มิถุนายน 2551



บริษัท แอร์เซฟ จำกัด

[Signature]

ตารางที่ 2

มาตรการป้องกันและลดผลกระทบสิ่งแวดล้อม ช่วงดำเนินการ

โครงการติดตั้งสถานีบำบัดน้ำเสีย

ผลกระทบสิ่งแวดล้อม	มาตรการป้องกันและลดผลกระทบสิ่งแวดล้อม	สถานที่ดำเนินการ	ระยะเวลาดำเนินการ	ผู้รับผิดชอบ
<p>(4) ระบบบำบัดน้ำเสียทางเคมีส่วนกลาง</p> <ul style="list-style-type: none"> - จัดให้ระบบบำบัดน้ำเสียทางเคมีส่วนกลาง (central chemical treatment plant) ขนาด 50 ลบ.ม/วัน * โรงงานรายโรงที่มีน้ำเสียเคมีปนเปื้อน - น้ำเสียเคมีของโรงงานที่มีลักษณะการปนเปื้อนเข้มข้นและมีลักษณะการเกิดเป็นช่วง ๆ สูง (batch discharge wastewater) ซึ่งจะมีปริมาณน้ำเสียน้อยแต่มีความเข้มข้นของโลหะหนักจัดเป็น liquid hazardous waste ให้โรงงานส่งไปบำบัดที่หน่วยงานที่รับผิดชอบของเสียอันตรายที่ได้รับอนุญาตจากกรมโรงงานอุตสาหกรรม โดยจัดเก็บในภาชนะที่เหมาะสม และมีใบแจ้งรายละเอียด (manifest) แจ้งต่อผู้รับผิดชอบส่วนกลางดำเนินการควบคุมคุณภาพน้ำเสียในนิคมฯ ทราบทุกครั้งก่อนบรรทุกไปบำบัดนอกนิคมฯ - น้ำเสียที่มีน้ำเสียเคมีปนเปื้อนบ้าง ซึ่งลักษณะการเกิดน้ำเสียเป็นแบบต่อเนื่อง (continuous discharge wastewater) ให้โรงงานพิจารณาบำบัดน้ำเสียในบางส่วนที่สามารถใช้ประโยชน์ได้อีก กลับมาใช้ใหม่หรือจัดให้มีกระบวนการ waste minimization program เพื่อนำส่วนที่มีประโยชน์กลับมาใช้อีก เป็นการลดปริมาณน้ำเสียที่ต้องบำบัดลงให้มากที่สุด - โรงงานต้องจัดให้มีบ่อพักน้ำเสียหลังผ่านการบำบัดของโรงงานจำนวน 2 บ่อต่อเนื่องกัน และมีระยะเวลาเก็บกักบ่อละ 1 วัน เพื่อให้สามารถรองรับน้ำเสียแทนกันได้กรณีที่มีน้ำเสียไม่สม่ำเสมอ และต้องจัดสร้างบ่อตรวจวัดคุณภาพน้ำทิ้งสุดท้าย (final monitor tank) ขนาดเก็บกัก 1 วัน จำนวน 1 บ่อ ต่อจากบ่อพักน้ำเสีย 2 บ่อแรก - โรงงานต้องเก็บตัวอย่างน้ำจากบ่อพักน้ำเสีย 2 บ่อ ที่ขนานกันนี้ เพื่อตรวจวิเคราะห์ค่า pH, TDS, Conductivity และโลหะหนักชนิดที่เกี่ยวข้องกับการผลิตของโรงงานทั้งหมดและรายงาน 	<ul style="list-style-type: none"> - ภายในพื้นที่นิคมฯ - โรงงานที่อาจมีน้ำเสียเคมีปนเปื้อน - โรงงานที่อาจมีน้ำเสียเคมีปนเปื้อน - โรงงานที่อาจมีน้ำเสียเคมีปนเปื้อน - โรงงานที่อาจมีน้ำเสียเคมีปนเปื้อน 	<ul style="list-style-type: none"> - ตลอดช่วงดำเนินการ - ตลอดช่วงดำเนินการ - ตลอดช่วงดำเนินการ - ตลอดช่วงดำเนินการ - ตลอดช่วงดำเนินการ 	<ul style="list-style-type: none"> - กนอ. และบริษัทฯ - เจ้าของโรงงาน - เจ้าของโรงงาน - เจ้าของโรงงาน - เจ้าของโรงงาน 	

๕



บริษัท แอร์เซฟ จำกัด
AIR SAVE CO., LTD.

มิถุนายน 2551

[Signature]

ตารางที่ 2

มาตรการป้องกันและลดผลกระทบสิ่งแวดล้อม ช่วงดำเนินการ

โครงการนิคมอุตสาหกรรมเหมราช อีสเทิร์นซีบอร์ด

ผลกระทบสิ่งแวดล้อม	มาตรการป้องกันและลดผลกระทบสิ่งแวดล้อม	สถานที่ดำเนินการ	ระยะเวลาดำเนินการ	ผู้รับผิดชอบ
	<p>มาตรการป้องกันและลดผลกระทบสิ่งแวดล้อม</p> <p>ต่อศูนย์ควบคุมน้ำเสียเป็นประจำทุกวัน ถ้าพบว่ามีความผิดปกติของระบบบำบัดน้ำเสียได้มาจากบ่อพักใหม่</p> <p>- ในกรณีที่โรงงานไม่สามารถแก้ไขความผิดปกติของระบบบำบัดน้ำเสียได้ภายใน 1 วัน โรงงานต้องแจ้งจุดเงินไปยังศูนย์ควบคุมน้ำเสียส่วนกลางเพื่อติดต่อเจ้าหน้าที่ไม่ได้มาตรฐานระบบบำบัดน้ำเสียทางเคมีส่วนกลางของนิคมฯ หรือส่งไปบำบัดยังผู้มาบำบัดที่ได้รับอนุญาตให้บำบัดของเสียอันตรายจากกรมโรงงานอุตสาหกรรม</p> <p>- ถ้าโรงงานยังไม่สามารถดำเนินการแก้ไขความผิดปกติของระบบบำบัดน้ำเสียเบื้องต้นของโรงงานจนได้คุณภาพน้ำได้มาตรฐานภายในเวลาที่กำหนดหรือไม่ปฏิบัติตามและไม่แจ้งความกับเจ้าหน้าที่ในการดำเนินการที่เหมาะสม กนอ. จะสั่งให้หยุดดำเนินการผลิตในส่วนที่ก่อให้เกิดน้ำเสีย นั้นชั่วคราวจนกว่าจะปรับปรุงให้มีประสิทธิภาพเหมือนเดิม จึงจะดำเนินการได้ตามปกติ และหากโรงงานยังละเลยเพิกเฉยต่อความรับผิดชอบที่ได้ตกลงแล้ว กนอ. จะสั่งระงับการดำเนินการผลิตของโรงงานนั้นทันที</p> <p>- ให้โรงงานที่อาจมีน้ำเสียเคมีปนเปื้อนทำการตรวจวัดโลหะหนักเป็นประจำทุกวันเดือน โดยห้องปฏิบัติการที่ได้ขึ้นทะเบียนตามระเบียบของกรมโรงงานอุตสาหกรรม โดยกำหนดพารามิเตอร์ให้สอดคล้องกับชนิดของโลหะหนักที่ปนเปื้อนตามลักษณะกิจกรรมแต่ละโรงงาน และรายงานผลการตรวจวัดให้ กนอ. และศูนย์ควบคุมน้ำเสียส่วนกลางของนิคมฯ ทราบ</p>	<p>สถานที่ดำเนินการ</p> <p>- โรงงานที่อาจมีน้ำเสียเคมีปนเปื้อน</p> <p>- โรงงานที่อาจมีน้ำเสียเคมีปนเปื้อน</p> <p>- โรงงานที่อาจมีน้ำเสียเคมีปนเปื้อน</p>	<p>ระยะเวลาดำเนินการ</p> <p>- ตลอดช่วงดำเนินการ</p> <p>- ตลอดช่วงดำเนินการ</p> <p>- ตลอดช่วงดำเนินการ</p>	<p>ผู้รับผิดชอบ</p> <p>- เจ้าของโรงงาน</p> <p>- เจ้าของโรงงานที่ มีน้ำเสียเคมีภายใต้ การกำกับดูแลของ กนอ./นิคมฯ</p>

๒



บริษัท แอร์เซฟ จำกัด
AIR SATTA PORN

มิถุนายน 2551

.....

ตารางที่ 2

มาตรการป้องกันและลดผลกระทบสิ่งแวดล้อม ช่วงดำเนินการ

โครงการน้อมต่อสหกรณ์สหประชา อีสเทิร์นซีบอร์ด

ผลกระทบสิ่งแวดล้อม	มาตรการป้องกันและลดผลกระทบสิ่งแวดล้อม	สถานที่ดำเนินการ	ระยะเวลาดำเนินการ	ผู้รับผิดชอบ
<p>- กำหนดให้ปริมาณโลหะหนักในน้ำเสียจากโรงงานอุตสาหกรรมที่อาจมีน้ำเสียเคมีเป็นเบื้องต้นก่อนที่จะระบายเข้าสู่ระบบบำบัดน้ำเสียส่วนกลางทางชีวภาพ เป็นดังนี้</p> <ul style="list-style-type: none"> * โครเมียมเฮกซะวาเลนต์ ≤ 0.25 มก./ลิตร * โครเมียมไตรวาเลนต์ ≤ 0.25 มก./ลิตร * สังกะสี ≤ 5.0 มก./ลิตร * ทองแดง ≤ 2.0 มก./ลิตร * สารหนู ≤ 0.25 มก./ลิตร * ปปรอท ≤ 0.005 มก./ลิตร * แคดเมียม ≤ 0.03 มก./ลิตร * ตะกั่ว ≤ 0.2 มก./ลิตร * แบเรียม ≤ 1.0 มก./ลิตร * เซเลเนียม ≤ 0.02 มก./ลิตร * นิกเกิล ≤ 1.0 มก./ลิตร * แมงกานีส ≤ 5.0 มก./ลิตร <p>- หากพบโรงงานที่ปล่อยน้ำเสียเคมีที่ไม่ได้มาตรฐานออกมาสู่ระบบรวมน้ำเสียส่วนกลางของนิคมฯ ให้ปิดวาล์วน้ำเสียที่บริเวณ inspection manhole ทันที</p> <p>- จัดให้มีเจ้าหน้าที่รับผิดชอบโดยตรงเรื่องการขนส่งน้ำเสียของโรงงานต่างๆ ในการฉีกเงินเพื่อนำไปบำบัด พร้อมทั้งมีหน้าที่ควบคุม ประสานงานในการนำน้ำเสียที่ไม่ได้มาตรฐานของโรงงานกรณีเกิดเหตุฉุกเฉินไปบำบัดนอกนิคมฯ</p> <p>(5) บ่อพักน้ำทิ้งภายหลังการบำบัด และการจัดการน้ำทิ้งของนิคมฯ</p> <ul style="list-style-type: none"> - จัดให้มีบ่อพักน้ำทิ้ง (holding pond) 2 บ่อ ขนาด 720,240 และ 1,118,688 ลบ.ม. เพื่อทำการเก็บกักน้ำทิ้งในช่วงฤดูแล้ง (ม.ค.-เม.ย.) ก่อนนำน้ำทิ้งกลับมาใช้ประโยชน์ต่างๆ ได้แก่ ใช้รดน้ำต้นไม้ภายในพื้นที่สีเขียวของนิคมฯ นำมาผสมกับน้ำดิบก่อนนำไปใช้ผลิตน้ำประปาเพื่อจำหน่ายให้กับโรงงานที่สนใจภายในนิคมฯ และจำหน่ายเป็นน้ำหล่อเย็นให้แก่โรงไฟฟ้า 	<p>สถานที่ดำเนินการ</p> <ul style="list-style-type: none"> - โรงงานที่อาจมีน้ำเสียเคมีเป็นเบื้องต้น - ภายในพื้นที่โรงงาน - ภายในพื้นที่นิคมฯ - บ่อพักน้ำทิ้งภายหลังการบำบัด 	<p>ระยะเวลาดำเนินการ</p> <ul style="list-style-type: none"> - ตลอดช่วงดำเนินการ - ตลอดช่วงดำเนินการ - ตลอดช่วงดำเนินการ - ตลอดช่วงดำเนินการ 	<p>ผู้รับผิดชอบ</p> <ul style="list-style-type: none"> - เจ้าของโรงงานที่มีน้ำเสียเคมีภายใต้ ก.นอ./นิคมฯ - ก.นอ. และบริษัทฯ - ก.นอ. และบริษัทฯ - ก.นอ. และบริษัทฯ 	

๑

ตารางที่ 2

มาตรการป้องกันและลดผลกระทบสิ่งแวดล้อม ช่วงดำเนินการ

โครงการนิคมอุตสาหกรรมเหมราช อีสเทิร์นซีบอร์ด

ผลกระทบสิ่งแวดล้อม	มาตรการป้องกันและลดผลกระทบสิ่งแวดล้อม	สถานที่ดำเนินการ	ระยะเวลาดำเนินการ	ผู้รับผิดชอบ
	<p>มาตรการป้องกันและลดผลกระทบสิ่งแวดล้อม</p> <ul style="list-style-type: none"> - ควบคุมการระบายน้ำทิ้งที่เหลือจากการนำไปใช้ประโยชน์ส่งสู่คลองกรำ (ยกเว้นในช่วงฤดูแล้งเดือนม.ค-เม.ย.) โดยควบคุมค่าบีโอดีไม่เกิน 20 มก./ล. และค่า BOD-loading ดังนี้ <ul style="list-style-type: none"> * กรณีที่ระบายน้ำทิ้งทั้งหมด (ปริมาณ 26,951 ลบ.ม./วัน) ลงสู่คลองกรำ จะต้องควบคุมค่า BOD-loading ไม่ให้เกิน 539.02 กก.บีโอดี/วัน * กรณีที่ระบายน้ำทิ้งที่เหลือจากการนำไปใช้ประโยชน์ (ปริมาณ 7,298 ลบ.ม./วัน) จะต้องควบคุมค่า BOD-loading ไม่ให้เกิน 145.96 กก.บีโอดี/วัน - บันทึกปริมาณน้ำทิ้งและค่า BOD ที่ระบายลงสู่คลองกรำ - บันทึกปริมาณน้ำทิ้งที่นำกลับไปใช้ประโยชน์ทุกกิจกรรม <p>(6) การควบคุมและตรวจสอบระบบบำบัดน้ำเสีย</p> <ul style="list-style-type: none"> - จัดตั้งศูนย์ควบคุมน้ำเสียส่วนกลาง เพื่อดูแลการบริหารจัดการและควบคุมดูแลเรื่องลักษณะสมบัติและปริมาณน้ำเสียจากโรงงานต่างๆ ภายในนิคมฯ ไม่มีค่าเกินกว่าที่นิคมฯ กำหนด โดยจัดให้มีเจ้าหน้าที่ประจำศูนย์ - หมั่นตรวจสอบซ่อมแซม ดูแลบำรุงรักษาอุปกรณ์เครื่องมือที่ใช้ในระบบบำบัดน้ำเสีย โดยเฉพาะเครื่องเติมอากาศให้สามารถทำงานได้อย่างมีประสิทธิภาพอยู่เสมอ - จัดเตรียมอะไหล่หรืออุปกรณ์เครื่องมือที่ใช้ในระบบบำบัดน้ำเสีย และระบบท่อส่งน้ำทิ้งสำรองไว้ตลอดเวลา เพื่อให้สามารถดำเนินการแก้ไขซ่อมแซม หรือเปลี่ยนใหม่ได้ทันทีเมื่ออุปกรณ์เครื่องมือชำรุดเสียหาย 	<p>สถานที่ดำเนินการ</p> <ul style="list-style-type: none"> - ภายในพื้นที่นิคมฯ - ภายในพื้นที่นิคมฯ - ภายในพื้นที่นิคมฯ - ภายในพื้นที่นิคมฯ - ระบบบำบัดน้ำเสียส่วนกลางทางชีวภาพ - ระบบบำบัดน้ำเสียส่วนกลางทางชีวภาพ 	<p>ระยะเวลาดำเนินการ</p> <ul style="list-style-type: none"> - ตลอดช่วงดำเนินการ - ตลอดช่วงดำเนินการ - ตลอดช่วงดำเนินการ - ตลอดช่วงดำเนินการ - ตลอดช่วงดำเนินการ - ตลอดช่วงดำเนินการ 	<p>ผู้รับผิดชอบ</p> <ul style="list-style-type: none"> - ก.นอ. และบริษัทฯ - ก.นอ. และบริษัทฯ - ก.นอ. และบริษัทฯ - ก.นอ. และบริษัทฯ - ก.นอ. และบริษัทฯ - ก.นอ. และบริษัทฯ



บริษัท แอร์เซฟ จำกัด
AIR SAVE CO. LTD

มิถุนายน 2551

di

ตารางที่ 2

มาตรการป้องกันและลดผลกระทบสิ่งแวดล้อม ช่วงดำเนินการ

โครงการนิคมอุตสาหกรรมเหมราช อีสเทิร์นซีบอร์ด

ผลกระทบสิ่งแวดล้อม	มาตรการป้องกันและลดผลกระทบสิ่งแวดล้อม	สถานที่ดำเนินการ	ระยะเวลาดำเนินการ	ผู้รับผิดชอบ
2.3 ระดับเสียง	<p>มาตรการดูแลกิจกรรมต่างๆ ภายในนิคมฯ ให้อยู่ในสภาพเรียบร้อยโดยเฉพาะการระบายน้ำทิ้งของโรงงานรายโรง เพื่อป้องกันไม่ให้เกิดการล้นปล่อยน้ำเสียลงสู่แหล่งน้ำผิวดินที่ไหลผ่านพื้นที่นิคมฯ</p> <p>- จัดให้มี buffer zone โดยการปลูกต้นไม้ด้านที่อยู่ติดกับชุมชนเป็นแนวवारเพื่อช่วยลดระดับเสียงที่เกิดขึ้นจากนิคมฯ</p> <p>- ให้โรงงานที่จะเข้ามาตั้งในนิคมฯ ต้องมีมาตรการลดระดับเสียงตั้งจากแหล่งกำเนิด เช่น แยกติดตั้งอุปกรณ์ที่ทำให้เกิดเสียงตั้งไว้ต่างหากหรือในห้องปิด บำรุงรักษาอุปกรณ์ให้อยู่ในสภาพที่ตลอดเวลาเพื่อลดการระดับเสียงจากแหล่งกำเนิด</p> <p>- ให้โรงงานที่มีแหล่งกำเนิดเสียงในระดับสูง ก่อสร้างอาคารด้วยวัสดุดูดซับเสียงที่เหมาะสมหรือปลูกต้นไม้รอบพื้นที่โรงงานเพื่อเป็นแนวกันเสียงที่จะกระทบต่อชุมชนหรือพื้นที่โดยรอบ</p>	<p>- ภายในพื้นที่นิคมฯ</p> <p>- ภายในพื้นที่นิคมฯ</p> <p>- โรงงานต่างๆ ในพื้นที่นิคมฯ</p> <p>- โรงงานต่างๆ ในพื้นที่นิคมฯ</p>	<p>- ตลอดช่วงดำเนินการ</p> <p>- ตลอดช่วงดำเนินการ</p> <p>- ตลอดช่วงดำเนินการ</p> <p>- ตลอดช่วงดำเนินการ</p>	<p>- ก.นอ. และบริษัทฯ</p> <p>- ก.นอ. และบริษัทฯ</p> <p>- เจ้าของโรงงาน ภายใต้การกำกับดูแลของ ก.นอ./นิคมฯ</p> <p>- เจ้าของโรงงาน ภายใต้การกำกับดูแลของ ก.นอ./นิคมฯ</p>
3. คุณค่าการใช้ประโยชน์ของมนุษย์	<p>- ให้โรงงานที่อาจมีแหล่งกำเนิดเสียงในระดับสูงหลีกเลี่ยงทำเลที่ตั้งที่อยู่ริมพื้นที่นิคมฯ เพื่อลดผลกระทบจากระดับเสียงของโรงงาน</p> <p>- ให้ความร่วมมือกับสำนักผังเมืองจังหวัดระยอง เพื่อจัดรูปแบบชุมชนหรือเมืองที่จะเกิดขึ้นใหม่รอบพื้นที่นิคมฯ ให้สอดคล้องกับผังเมืองและแผนพัฒนาของจังหวัด</p> <p>- จัดทำป้ายเครื่องหมายจราจร ติดเส้นแบ่งเขตจราจรบนถนนตามทางแยกต่าง ๆ ภายในพื้นที่นิคมฯ เพื่ออำนวยความสะดวกแก่ยานพาหนะในการจราจร</p> <p>- จำกัดความเร็วของยานพาหนะภายในพื้นที่นิคมฯ โดยกำหนดความเร็วไว้ไม่เกิน 60 กม./ชม.</p>	<p>- โรงงานต่างๆ ในพื้นที่นิคมฯ</p> <p>- ชุมชนรอบพื้นที่นิคมฯ</p> <p>- ภายในพื้นที่นิคมฯ</p> <p>- ถนนภายในโครงการ</p>	<p>- ตลอดช่วงดำเนินการ</p> <p>- ตลอดช่วงดำเนินการ</p> <p>- ตลอดช่วงดำเนินการ</p> <p>- ตลอดช่วงดำเนินการ</p>	<p>- ก.นอ. และบริษัทฯ</p> <p>- ก.นอ. และบริษัทฯ ร่วมมือกับจังหวัดระยอง</p> <p>- นิคมฯ</p> <p>- ก.นอ. และบริษัทฯ</p>
3.1 การใช้ที่ดิน				
3.2 การคมนาคมขนส่ง				

ตารางที่ 2

มาตรการป้องกันและลดผลกระทบสิ่งแวดล้อม ช่วงดำเนินการ

โครงการนิคมอุตสาหกรรมเหมราช อีสเทิร์นซีบอร์ด

ผลกระทบสิ่งแวดล้อม	มาตรการป้องกันและลดผลกระทบสิ่งแวดล้อม	สถานที่ดำเนินการ	ระยะเวลาดำเนินการ	ผู้รับผิดชอบ
	<ul style="list-style-type: none"> - ร่วมมือกับโรงงานในพื้นที่นิคมฯ กวดขันพนักงานที่ขบถ ให้ความร่วมมือระวัง และปฏิบัติ ตามกฎจรรยาบรรณอย่างเคร่งครัด - ซ่อมแซมถนน และป้ายเครื่องหมายจราจรที่ชำรุดเสียหายให้อยู่ในสภาพสมบูรณ์ - ในช่วงเวลาเข้า-เย็น ซึ่งเป็นชั่วโมงเร่งด่วนให้โครงการจัดให้มีเจ้าหน้าที่คอยอำนวยความสะดวกและจัดระเบียบจราจรบริเวณทางเข้า-ออกจากพื้นที่นิคมฯ 	<ul style="list-style-type: none"> - พื้นที่นิคมฯ/โรงงาน - ถนนภายในนิคมฯ - ภายในพื้นที่นิคมฯ 	<ul style="list-style-type: none"> - ตลอดช่วงดำเนินการ - ตลอดช่วงดำเนินการ - ตลอดช่วงดำเนินการ 	<ul style="list-style-type: none"> - ก.นอ. และบริษัทฯ และเจ้าของโรงงาน - นิคมฯ - นิคมฯ
3.3 การระบายน้ำและการควบคุมน้ำท่วม	<ul style="list-style-type: none"> - ปลูกต้นไม้ หรือหญ้าคลุมดินตลอดสองฝั่งบริเวณพื้นที่ริมคลองในพื้นที่นิคมฯ - กำหนดแผนการบำรุงรักษาระบบระบายน้ำ และขุดลอกตะกอนในรางหรือท่อระบายน้ำฝน ภายในพื้นที่นิคมฯ อย่างน้อยปีละ 1 ครั้ง หรือตามความเหมาะสม - ดูแลการระบายน้ำของโรงงานรายโรงไม่ให้ทิ้งน้ำเสียลงระบบระบายน้ำฝนและทางน้ำธรรมชาติ - การระบายน้ำฝนจากบ่อหมักน้ำลงสู่คลองกรังและคลองระเวียงให้ดำเนินการภายหลังฝนหยุดตก - ตรวจสอบระดับน้ำในคลองระเวียง คลองกรังและหนองน้ำมาบกระโดนก่อน หากในกรณีที่มีระดับน้ำในคลองต่ำกว่าฝั้งคลองมากกว่า 0.50 เมตร จะทำการสูบน้ำระบายออก ถ้าระดับน้ำในคลองสูงจนถึงระยะ 0.10 เมตร จากระดับฝั้งก็จะหยุดพักโดยรอให้ระดับน้ำลดต่ำลงก่อนจึงจะทำการสูบน้ำออก 	<ul style="list-style-type: none"> - พื้นที่ริมคลองในนิคมฯ - ภายในพื้นที่นิคมฯ - ภายในพื้นที่นิคมฯ - ภายในพื้นที่นิคมฯ - ภายในพื้นที่นิคมฯ - ภายในพื้นที่นิคมฯ 	<ul style="list-style-type: none"> - ตลอดช่วงดำเนินการ - ปีละ 1 ครั้ง ตลอดระยะเวลาดำเนินการ - ตลอดช่วงดำเนินการ - ตลอดช่วงดำเนินการ - ตลอดช่วงดำเนินการ - ตลอดช่วงดำเนินการ 	<ul style="list-style-type: none"> - นิคมฯ - นิคมฯ - ก.นอ. และบริษัทฯ - นิคมฯ - นิคมฯ - นิคมฯ
4. การจัดการของเสีย	<ol style="list-style-type: none"> 1) ขยะมูลฝอยทั่วไป/กากอุตสาหกรรมไม่อันตราย - ขยะมูลฝอยทั่วไปและกากอุตสาหกรรมไม่อันตรายซึ่งมีปริมาณรวม 129.6 ลบ.ม./วัน ให้หน่วยงานที่ได้รับอนุญาตกำจัดขยะมูลฝอยทั่วไป เช่น บริษัท อีสเทิร์นซีบอร์ด เอนไวรอนเมนทอลคอมเพล็กซ์ จำกัด (ESBEC) เป็นต้น เป็นผู้ดำเนินการกำจัดขยะมูลฝอยทั่วไปจากพื้นที่นิคมฯ โดยนำไปกำจัดมิให้หลงเหลือตกค้างในแต่ละวัน 	<ul style="list-style-type: none"> - ภายในพื้นที่นิคมฯ 	<ul style="list-style-type: none"> - ตลอดช่วงดำเนินการ 	<ul style="list-style-type: none"> - ก.นอ. และบริษัทฯ

บริษัท เออร์เนสต์ จำกัด

.....
 16/05/2551 ธีรศักดิ์ โสภณกิจ

มกราคม 2551

๑

ตารางที่ 2

มาตรการป้องกันและลดผลกระทบสิ่งแวดล้อม ช่วงดำเนินการ

โครงการนิคมอุตสาหกรรมเหมราช อีส์เทิร์นซีบอร์ด

ผลกระทบสิ่งแวดล้อม	มาตรการป้องกันและลดผลกระทบสิ่งแวดล้อม	สถานที่ดำเนินการ	ระยะเวลาดำเนินการ	ผู้รับผิดชอบ
<p>- ให้งานทุกโรงจัดให้มีภาชนะรองรับขยะมูลฝอยที่เหมาะสมกับประเภทของขยะมูลฝอย และมีหลังคาคลุมหรือฝาปิดมิดชิด สามารถขนถ่ายได้โดยสะดวก รวมทั้งมีความเพียงพอต่อปริมาณขยะมูลฝอย</p> <p>- ขณะให้ผู้ให้บริการเก็บขนขยะมูลฝอยทำการขนถ่ายขยะมูลฝอยจะต้องระมัดระวังมิให้หล่นหรือฟุ้งกระจาย รวมทั้งจัดหาวัสดุคลุมมิให้ขยะมูลฝอยฟุ้งกระจาย หรือตกหล่นระหว่าง การขนส่งขยะมูลฝอยไปยังสถานที่กำจัด</p> <p>- ให้งานต่างๆ ในนิคมฯ บันทึกชนิด ปริมาณและลักษณะของกากอุตสาหกรรมของโรงงาน รวมถึงการส่งกากอุตสาหกรรมไปให้หน่วยงานที่รับกำจัดซึ่งได้รับการอนุมัติจาก กรอ. แล้วส่ง รายงานต่อ กนอ./นิคมฯ</p> <p>- นิคมฯ จะต้องจัดส่งข้อมูลปริมาณกากอุตสาหกรรมของนิคมฯ และการจัดการกาก อุตสาหกรรมดังกล่าวในรูปแบบของเอกสารกำกับ (manifest form) ให้ สผ. ทราบทุก 6 เดือน</p> <p>- ให้งานคัดแยกประเภทขยะมูลฝอยเพื่อนำกลับไปใช้ประโยชน์ใหม่ รวมทั้งเพื่อให้ง่ายต่อ การเก็บรวบรวมและการกำจัด เช่น แยกขยะมูลฝอยที่สามารถนำกลับมาใช้ใหม่ออกจาก ขยะเศษอาหาร เป็นต้น</p> <p>2) กากอุตสาหกรรมอันตราย</p> <p>- กากอุตสาหกรรมอันตรายซึ่งมีปริมาณ 6.4 ลบ.ม./วัน ให้งานแจ้งความจำนงไปยังศูนย์ กำจัดของเสียอันตรายที่ได้รับอนุญาตจากกรมโรงงานอุตสาหกรรม ให้มาทำการเก็บขนไปกำจัด และต้องแจ้งปริมาณและลักษณะสมบัติของของเสียอันตรายให้กนอ.และบริษัทฯ เก็บรวบรวมเป็น ข้อมูลไว้ด้วย</p>	<p>- โรงงานต่างๆ ในพื้นที่ นิคมฯ</p> <p>- ภายในพื้นที่นิคมฯ และตลอดเส้นทาง การขนส่งขยะมูลฝอย</p> <p>- โรงงานต่าง ๆ ในพื้นที่ นิคมฯ</p> <p>- ภายในพื้นที่นิคมฯ</p> <p>- โรงงานต่างๆ ในพื้นที่ นิคมฯ</p> <p>- โรงงานต่าง ๆ ในพื้นที่ นิคมฯ</p>	<p>- ตลอดช่วงดำเนินการ</p> <p>- ตลอดช่วงดำเนินการ</p> <p>- สัปดาห์ละ สผ. ทุก ๆ 6 เดือน ตลอดช่วงดำเนินการ</p> <p>- ตลอดช่วงดำเนินการ</p> <p>- ตลอดช่วงดำเนินการ</p> <p>- ตลอดช่วงดำเนินการ</p>	<p>- เจ้าของโรงงาน ภายใต้งานกำกับดูแลของกนอ./นิคมฯ</p> <p>- บริษัทรับกำจัด ขยะมูลฝอยและ นิคมฯ/กนอ.</p> <p>- เจ้าของโรงงาน เป็นผู้ดำเนินการ และสำเนาให้ กนอ./ บริษัท เก็บรวบรวม</p>	

๑๘

บริษัท เออร์เชฟ จำกัด



มิถุนายน 2551

.....

ตารางที่ 2

มาตรการป้องกันและลดผลกระทบสิ่งแวดล้อม ช่วงดำเนินการ

โครงการนิคมอุตสาหกรรมเหมราช อีสเทิร์นซีบอร์ด

ผลกระทบสิ่งแวดล้อม	มาตรการป้องกันและลดผลกระทบสิ่งแวดล้อม	สถานที่ดำเนินการ	ระยะเวลาดำเนินการ	ผู้รับผิดชอบ
<p>- ให้โรงงานรวบรวมข้อมูลการจัดทำการกวดอุตสาหกรรมอันตรายในรูปแบบเอกสารกำกับ (manifest form) ที่ออกโดยหน่วยงานที่รับผิดชอบของเสียอันตรายและสำเนา manifest form แจ้งให้ ก.น.อ./บริษัทฯ ทราบทุกครั้ง</p> <p>- ขณะทำการขนถ่ายเพื่อไปยังยานพาหนะ หน่วยงานที่เกี่ยวข้องทำให้มีขีดไม่ให้เกิด การรั่วไหลตกหล่นหรือฟุ้งกระจาย</p> <p>- ควบคุมดูแลโรงงานที่มีกิจกรรมที่ก่อให้เกิดการกวดอุตสาหกรรมอันตราย จะต้องจัดเตรียมที่ เก็บรวบรวมของเสียอันตรายในภาชนะที่เหมาะสมไว้ในบริเวณอาคารเก็บกวดอุตสาหกรรม เพื่อ ขนส่งไปกำจัดยังศูนย์กำจัดกากของเสียอันตรายที่ได้รับอนุญาตจากกรมโรงงานอุตสาหกรรม</p> <p>3) กากตะกอนจากกระบวนการบำบัดน้ำเสีย</p> <p>- ให้มีการวิเคราะห์หาปริมาณโลหะหนัก ได้แก่ แคดเมียม โครเมียม ตะกั่ว และปรอทในกาก ตะกอนที่เกิดจากระบบบำบัดน้ำเสีย ก่อนนำไปใช้ประโยชน์หรือนำไปกำจัด หากผลการวิเคราะห์ มีค่าเกินมาตรฐานที่กระทรวงอุตสาหกรรมกำหนด จะต้องดำเนินการตามประกาศกระทรวง อุตสาหกรรม เรื่อง การกำจัดสิ่งปฏิกูลหรือวัสดุที่ไม่ใช้แล้ว พ.ศ. 2548</p> <p>4) การจัดตั้งคณะทำงานเพื่อบริหารและจัดการของเสีย</p> <p>- โครงสร้างคณะทำงานฯ ควรประกอบด้วยผู้แทนจากฝ่ายบริหาร และเจ้าหน้าที่ระดับ ปฏิบัติการ ดังนี้</p>	<p>- โรงงานต่างๆ ในพื้นที่ นิคมฯ</p> <p>- ภายในพื้นที่นิคมฯ</p> <p>- โรงงานต่างๆ ในพื้นที่ นิคมฯ</p> <p>- ภายในพื้นที่นิคมฯ</p> <p>- ภายในพื้นที่นิคมฯ</p>	<p>- ตลอดช่วงดำเนินการ</p> <p>- ตลอดช่วงดำเนินการ</p> <p>- ตลอดช่วงดำเนินการ</p> <p>- ก่อนนำไปใช้ประโยชน์ หรือนำไปกำจัด</p> <p>- ก่อนนำไปใช้ประโยชน์ หรือนำไปกำจัด</p>	<p>- เจ้าของโรงงาน เป็นผู้ดำเนินการ และสำเนาให้ ก.น.อ./ บริษัทฯ เก็บรวบรวม เก็บรวบรวม</p> <p>- หน่วยงานเก็บขน และบริษัทรับกำจัด ของเสียอันตราย</p> <p>- เจ้าของโรงงาน ภายใต้อาคารกำกับ ดูแลของ ก.น.อ./นิคมฯ</p> <p>- ก.น.อ. และบริษัทฯ</p> <p>- ก.น.อ. และบริษัทฯ</p>	



มิถุนายน 2551

บริษัท เออีซี จำกัด

[Signature]

ai

ตารางที่ 2

มาตรการป้องกันและลดผลกระทบสิ่งแวดล้อม ช่วงดำเนินการ
โครงการนิคมอุตสาหกรรมเหมราช อีสเทิร์นซีบอร์ด

ผลกระทบสิ่งแวดล้อม	มาตรการป้องกันและลดผลกระทบสิ่งแวดล้อม	สถานที่ดำเนินการ	ระยะเวลาดำเนินการ	ผู้รับผิดชอบ
	<p>มาตรการป้องกันและลดผลกระทบสิ่งแวดล้อม</p> <p>* ประธานคณะกรรมการ : ผู้จัดการนิคมฯ (บจก.เหมราช อีสเทิร์นซีบอร์ด อินดัสเตรียลเอสเตท)</p> <p>* คณะทำงาน : เจ้าหน้าที่แผนกซ่อมบำรุงรักษา เจ้าหน้าที่ฝ่ายบุคคล หัวหน้าหน่วยงานดูแลพื้นที่สีเขียว หัวหน้าหน่วยงานรักษาความปลอดภัยและตัวแทนจากโรงงาน</p> <p>* คณะทำงานและเลขานุการ : หัวหน้าหน่วยงานเตาเผาขยะ</p> <p>- หน้าที่การดำเนินงาน</p> <p>* จัดทำแผนการจัดการของเสียประจำปีทั้งของเสียจากระบบสาธารณูปโภคและสำนักงาน</p> <p>* ศึกษาแนวทางการนำหลัก 3R มาใช้ในการจัดการของเสียที่เกิดขึ้นจากโครงการ โดยรวบรวมข้อมูลจากหน่วยงานที่เกี่ยวข้อง</p> <p>* กำหนดเป้าหมายการลดปริมาณของเสียที่เกิดขึ้นให้สอดคล้องกับเทคโนโลยีที่เลือกใช้มากที่สุด</p> <p>* จัดทำทะเบียนรายชื่อหน่วยงานที่ได้รับอนุญาตกำจัดของเสีย โดยจำแนกตามประเภทของเสียที่ได้รับอนุญาตกำจัด เพื่อใช้เป็นฐานข้อมูลในการคัดเลือกหน่วยงานเข้ามาจับของเสียไปกำจัด รวมทั้งเป็นศูนย์ข้อมูลเพื่อให้บริการแก่โรงงานต่างๆ ภายในนิคมฯ ที่ต้องการทราบข้อมูลเกี่ยวกับหน่วยงานที่ได้รับอนุญาตกำจัดของเสีย</p> <p>* จัดให้มีการตรวจประเมิน (Audit) หน่วยงานที่สามารถรับของเสียไปกำจัดโดยจัดส่งตัวแทนคณะทำงาน เข้าตรวจสอบตั้งแต่ใบอนุญาต ขั้นตอนการขนส่งและการกำจัดที่ปลายทาง ทำการตรวจประเมินก่อนการคัดเลือก 1 ครั้ง และทำการตรวจประเมินระหว่างที่ทำการขนย้ายจริงอย่างน้อย ปีละ 2 ครั้ง</p>	<p>สถานที่ดำเนินการ</p> <p>- ภายในพื้นที่นิคมฯ</p> <p>- ก่อนนำไปใช้ประโยชน์ หรือนำไปกำจัด</p>	<p>ระยะเวลาดำเนินการ</p> <p>- ก่อนนำไปใช้ประโยชน์ หรือนำไปกำจัด</p>	<p>ผู้รับผิดชอบ</p> <p>- กนอ. และบริษัทฯ</p>

ai



บริษัท แอร์เซฟ จำกัด
AIR SAVE CO., LTD.

มิถุนายน 2551

.....

ตารางที่ 2

มาตรการป้องกันและลดผลกระทบสิ่งแวดล้อม ช่วงดำเนินการ
โครงการนิคมอุตสาหกรรมเหมราช อีสเทิร์นซีบอร์ด

ผลกระทบสิ่งแวดล้อม	มาตรการป้องกันและลดผลกระทบสิ่งแวดล้อม	สถานที่ดำเนินการ	ระยะเวลาดำเนินการ	ผู้รับผิดชอบ
ผลกระทบสิ่งแวดล้อม	<p>มาตรการป้องกันและลดผลกระทบสิ่งแวดล้อม</p> <ul style="list-style-type: none"> * รวบรวมข้อมูลของเสียตามชนิด ประเภท และปริมาณของโรงงานต่างๆ ที่ตั้งอยู่ในนิคมฯ โดยสำเนาไปกับการขนส่งของโรงงานที่ทำกาขนย้ายของเสียออกนอกโรงงาน * จัดทำรายงานปริมาณของเสียที่เกิดขึ้นแยกตามประเภท พร้อมระบุสัดส่วนหรือปริมาณของเสียที่สามารถนำกลับมาใช้ใหม่ ของเสียที่สามารถใช้ซ้ำและของเสียที่สามารถลดได้จากแหล่งกำเนิด โดยจำแนกแหล่งกำเนิดให้ชัดเจน เช่น ของเสียจากโรงงาน พื้นที่สำนักงานของนิคมฯ พื้นที่พาณิชย์กรรม/พักอาศัย เป็นต้น * จัดประชุมคณะทำงานฯ ทุก 4 เดือน เพื่อวางแผนการจัดการของเสียและติดตามความก้าวหน้าของงาน * จัดทำแผนการฝึกอบรมพนักงานเกี่ยวกับจัดการของเสียเป็นประจำทุกปี * ประชาสัมพันธ์ข้อมูลการจัดการของเสีย รวมทั้งรณรงค์ให้โรงงานนำหลักการจัดการของเสียแบบ 3R ไปใช้ * จัดทำแผนการฝึกอบรมพนักงานเกี่ยวกับการจัดการของเสียเป็นประจำทุกปี * รวบรวมข้อมูลเกี่ยวกับ waste exchange ในส่วนที่เกี่ยวข้องกับโครงการเพื่อใช้เป็นข้อมูลในการวางแผนการใช้ประโยชน์จากของเสียให้มากที่สุด * จัดให้มีการสุ่มตรวจประเมิน (audit) การจัดการของเสียของโรงงานในนิคมฯ โดยจัดส่งตัวแทนคณะทำงานฯ เข้าตรวจสอบเป็นประจำทุกปี 			
5. ด้านคุณภาพชีวิต 5.1 สภาพเศรษฐกิจ-สังคม	<ul style="list-style-type: none"> - ประสานงานกับผู้นำชุมชน และประชาชนในท้องถิ่น ทั้งระดับตำบล อำเภอ และจังหวัด โดยร่วมมือกับโรงงานที่อยู่ในนิคมฯ เพื่อชี้แจงให้เข้าใจถึงสถานการณ์ และวิธีการปฏิบัติของโรงงานในการดำเนินการเพื่อไม่ก่อให้เกิดปัญหามลพิษและความเดือดร้อนรำคาญ 	- ชุมชนรอบโครงการ	- ตลอดช่วงดำเนินการ	- ก.นอ. และบริษัทฯ และเจ้าของโรงงาน

๐๙

บริษัท แอร์เซฟ จำกัด
AIR SEAF CO., LTD.

มิถุนายน 2551

.....

ตารางที่ 2

มาตรการป้องกันและลดผลกระทบสิ่งแวดล้อม ช่วงดำเนินการ

โครงการนิคมอุตสาหกรรมเหมราช อีส์เทิร์นซีบอร์ด

ผลกระทบสิ่งแวดล้อม	มาตรการป้องกันและลดผลกระทบสิ่งแวดล้อม	สถานที่ดำเนินการ	ระยะเวลาดำเนินการ	ผู้รับผิดชอบ
<p>- มีการประสานงานประชาสัมพันธ์เผยแพร่เกี่ยวกับลักษณะการดำเนินกิจกรรม โดยอาจจัดให้มีการเข้าเยี่ยมชมการปฏิบัติงานภายในพื้นที่โครงการตามความเหมาะสม</p> <p>- มีส่วนร่วมในกิจกรรมและบริการสังคมต่างๆ กับทางชุมชน</p> <p>- ประสานงานกับแรงงานจังหวัดและเจ้าของโรงงานในการว่าจ้างแรงงานท้องถิ่นตามความเหมาะสมและความสามารถ เพื่อให้ประชาชนในท้องถิ่นมีงานทำและมีรายได้ที่แน่นอน</p> <p>- จัดให้มีกิจกรรมมวลชนสัมพันธ์ภายในชุมชนบริเวณรอบพื้นที่นิคมฯ เช่น</p> <ul style="list-style-type: none"> • จัดประชาสัมพันธ์ให้ประชาชนรับทราบถึงมาตรการต่างๆ ในการควบคุมผลกระทบสิ่งแวดล้อมของนิคมฯ • จัดให้มีหน่วยงานรับผิดชอบโดยตรงในการรับฟังข้อคิดเห็นของชุมชน • มีส่วนร่วมในกิจกรรมท้องถิ่นของชุมชนโดยเฉพาะกิจกรรมทางด้านสิ่งแวดล้อมเพื่อสร้างความเข้าใจให้กับชุมชนในความจริงใจถึงการจัดการปัญหาสิ่งแวดล้อมของโครงการ • เสริมสร้างความเข้าใจอันดี เช่น จัดมอบทุนการศึกษา ทุนอาหารกลางวัน เป็นต้น • พิจารณารับคนในท้องถิ่นเข้าทำงานตามความเหมาะสมและความสามารถเป็นอันดับแรก • ประชาสัมพันธ์เกี่ยวกับมาตรการต่างๆ ที่ถูกกำหนดขึ้น เพื่อให้ประชาชนรับทราบถึงผลการดำเนินการแก้ไขปัญหาต่างๆ <p>- จัดตั้งศูนย์รับเรื่องร้องทุกข์จากชุมชนบริเวณด้านหน้าพื้นที่นิคมฯ หรือสำนักงานนิคมฯ พร้อมมีป้ายหมายเลขโทรศัพท์ติดไว้ให้สามารถมองเห็นได้อย่างชัดเจน และจัดให้มีเจ้าหน้าที่อยู่ประจำ 24 ชม. เพื่อรับฟังข้อร้องเรียนของชุมชนและประสานงานแก้ไขตามสถานการณ์ต่อไป (รูปที่ 10 ขั้นตอนการรับเรื่องร้องเรียนและการแก้ไขปัญหาด้านสิ่งแวดล้อม)</p>	<p>- ภายในพื้นที่นิคมฯ</p> <p>- พื้นที่ชุมชนโดยรอบ</p> <p>- พื้นที่โครงการโรงงานต่างๆ ในพื้นที่นิคมฯ</p> <p>- ชุมชนรอบพื้นที่นิคมฯ</p> <p>- ภายในพื้นที่นิคมฯ</p>	<p>- ตลอดช่วงดำเนินการ</p> <p>- ตลอดช่วงดำเนินการ</p> <p>- ตลอดช่วงดำเนินการ</p> <p>- ตลอดช่วงดำเนินการ</p> <p>- ตลอดช่วงดำเนินการ</p>	<p>- ก.นอ. และบริษัทฯ</p> <p>- นิคมฯ</p> <p>- เจ้าของโรงงาน/นิคมฯ</p> <p>- ก.นอ. และบริษัทฯ</p> <p>- ก.นอ. และบริษัทฯ</p>	

๑



บริษัท แอร์เซฟ จำกัด
AIR SAVE CO. LTD.

มิถุนายน 2551

.....

ตารางที่ 2

มาตรการป้องกันและลดผลกระทบสิ่งแวดล้อม ช่วงดำเนินการ

โครงการนิคมอุตสาหกรรมเหมราช อีสเทิร์นซีบอร์ด

ผลกระทบสิ่งแวดล้อม	มาตรการป้องกันและลดผลกระทบสิ่งแวดล้อม	สถานที่ดำเนินการ	ระยะเวลาดำเนินการ	ผู้รับผิดชอบ
	<ul style="list-style-type: none"> - ศูนย์รับเรื่องร้องทุกข์จะตั้งดำเนินการแก้ไขปัญหาเรื่องร้องทุกข์จากชุมชนและจะต้องรวบรวมข้อมูลการร้องทุกข์ พร้อมผลการดำเนินการแก้ไขปัญหาไว้ทุกครั้ง 	<ul style="list-style-type: none"> - ภายในพื้นที่นิคมฯ 	<ul style="list-style-type: none"> - ตลอดช่วงดำเนินการ 	<ul style="list-style-type: none"> - กนอ. และบริษัทฯ
5.2 อาชีวอนามัยและความปลอดภัย	<ul style="list-style-type: none"> - จัดให้ศูนย์อำนวยความสะดวก และศูนย์อำนวยความสะดวก โดยศูนย์ดังกล่าวจะทำหน้าที่ในการประสานกับโรงงานต่างๆ ภายในนิคมฯ - ส่งเสริม สนับสนุน เผยแพร่ และอบรมความรู้ความเข้าใจในการจัดทำ safety compliance audit แก่โรงงานอย่างต่อเนื่อง และจัดให้มีการประเมินผลเกี่ยวกับความปลอดภัยต่างๆ - ฝึกอบรมพนักงานรักษาความปลอดภัยของโครงการให้มีความรู้ความเข้าใจเกี่ยวกับอุปกรณ์รักษาความปลอดภัย เช่น อุปกรณ์ดับเพลิง เป็นต้น - จัดฝึกอบรมป้องกันอัคคีภัย และการฝึกซ้อมรับเหตุฉุกเฉินแก่พนักงานที่รับผิดชอบและเกี่ยวข้องกับแต่ละโรงงานอย่างน้อยปีละ 1 ครั้ง - จัดให้มีมาตรการด้านความปลอดภัยและแผนฉุกเฉิน กรณีเกิดอุบัติเหตุหรือเกิดเพลิงไหม้เพื่อใช้เป็นแนวทางการปฏิบัติสำหรับโรงงานต่างๆ ในการประสานงานด้านความช่วยเหลือระหว่างโรงงานในนิคมฯ และหน่วยงานภายนอกที่อยู่ในพื้นที่ศึกษา (โครงสร้างคณะกรรมการความปลอดภัยและแผนฉุกเฉินตั้งแต่รูปที่ 5-9) - จัดบันทึกสถิติอุบัติเหตุ เช่น สาเหตุ ความเสียหาย และการช่วยเหลือเพื่อนำมาวิเคราะห์แผนป้องกันอุบัติเหตุ เป็นต้น - ให้โรงงานรวบรวมบัญชีรายชื่อสารเคมี และสารตัวทำลายที่อาจเป็นอันตรายที่ใช้ภายในโรงงาน พร้อมมาตรการจัดการกับสารดังกล่าวในกรณีเกิดอุบัติเหตุ ทกส่น หรือรั่วไหล และส่งข้อมูลให้ กนอ./นิคมฯ ด้วย 	<ul style="list-style-type: none"> - พื้นที่นิคมฯ/โรงงานต่างๆ ในพื้นที่นิคมฯ - ภายในพื้นที่นิคมฯ - พนักงานรักษาความปลอดภัยของนิคมฯ - โรงงานต่าง ๆ ในพื้นที่นิคมฯ - โรงงานต่าง ๆ ในพื้นที่นิคมฯ - พื้นที่นิคมฯ - พื้นที่นิคมฯ/โรงงานรายโรง 	<ul style="list-style-type: none"> - ตลอดช่วงดำเนินการ - ตลอดช่วงดำเนินการ - ตลอดช่วงดำเนินการ - ตลอดช่วงดำเนินการ - ตลอดช่วงดำเนินการ - ตลอดช่วงดำเนินการ - ตลอดช่วงดำเนินการ 	<ul style="list-style-type: none"> - กนอ. และบริษัทฯ - กนอ. และบริษัทฯ และเจ้าของโรงงาน - นิคมฯ - กนอ. และบริษัทฯ และเจ้าของโรงงาน - กนอ. และบริษัทฯ - นิคมฯ - เจ้าของโรงงาน เป็นผู้ดำเนินการ และส่งข้อมูลให้ กนอ. และสำเนาให้ นิคมฯ

๐๒

ตารางที่ 2

มาตรการป้องกันและลดผลกระทบสิ่งแวดล้อม ช่วงดำเนินการ

โครงการนิคมอุตสาหกรรมเหมราช อีสเทิร์นซีบอร์ด

ผลกระทบสิ่งแวดล้อม	มาตรการป้องกันและลดผลกระทบสิ่งแวดล้อม	สถานที่ดำเนินการ	ระยะเวลาดำเนินการ	ผู้รับผิดชอบ
<p>- ให้โรงงานมีแผนป้องกันและบรรเทาอุบัติเหตุในพื้นที่ที่มีความเสี่ยงในการใช้สารเคมี และพื้นที่ที่มีโอกาสในการหกรั่วไหลของสารเคมี และจะต้องส่งแผนดังกล่าวให้ ก.นอ./บริษัทฯ รวบรวมไว้เพื่อเป็นข้อมูลต่อไป</p> <p>- จัดให้มีการประชุมเจ้าหน้าที่ด้านความปลอดภัยของโรงงานต่างๆ ในนิคมฯ อย่างน้อยปีละ 2 ครั้ง เพื่อการปรับปรุงแก้ไขแผนฉุกเฉิน และมาตรการด้านความปลอดภัยร่วมกัน</p> <p>- จัดให้มีอุปกรณ์ดับเพลิงต่าง ๆ ดังนี้</p> <ul style="list-style-type: none"> • ท่อน้ำดับเพลิงขนาด 150 มม. และความดันของน้ำไม่น้อยกว่า 1.5 กก./ตร.ซม. • หัวจ่ายน้ำดับเพลิงแบบหัวกลมขนาดท่อน้ำเข้า 150 มม. ความสูง 0.6 ม. • ภายในอาคารของโรงงานต่าง ๆ ต้องจัดให้มี <ul style="list-style-type: none"> * portable fire extinguisher ตามมาตรฐานของ NFPA หรือ วสท. * อุปกรณ์เคมีดับเพลิง * ระบบสัญญาณแจ้งเหตุเพลิงไหม้ทั้งแบบธรรมดา และอัตโนมัติ • รถดับเพลิงขนาดความจุหน้า 4,000 ลิตร และถังบรรจุก๊าซขนาด 500 ลิตร พร้อมอุปกรณ์ จำนวน 1 คัน • รถกู้ภัยชนิด 4 ล้อ พร้อมอุปกรณ์ จำนวน 1 คัน • แหล่งน้ำสำรองเพื่อการดับเพลิง ได้แก่ อ่างเก็บน้ำดิบขนาดความจุ 150,000 ลบ.ม. บ่อพักน้ำทิ้งขนาดความจุ 720,240 ลบ.ม. และ 1,118,688 ลบ.ม. และถังพักน้ำไฮดรอนิก 6,000 ลบ.ม. จำนวน 9 ถัง 	<p>- พื้นที่นิคมฯ/โรงงาน รายโรง</p> <p>- พื้นที่นิคมฯ/โรงงาน รายโรง</p> <p>- พื้นที่นิคมฯ</p>	<p>- ช่วงขอตังโรงงานในพื้นที่ นิคมฯ และตลอดช่วง ดำเนินการ</p> <p>- ตลอดช่วงดำเนินการ</p> <p>- ตลอดช่วงดำเนินการ</p>	<p>- เจ้าของโรงงาน เป็นผู้ดำเนินงาน และส่งข้อมูลให้ ก.นอ. และสำเนา ให้บริษัทฯ</p> <p>- ก.นอ. และบริษัทฯ และเจ้าของโรงงาน</p> <p>- ก.นอ. และบริษัทฯ และเจ้าของโรงงาน</p>	

๑

มิถุนายน 2551

บริษัท เออร์เชฟ จำกัด

.....

ตารางที่ 2

มาตรการป้องกันและลดผลกระทบสิ่งแวดล้อม ช่วงดำเนินการ

โครงการนิคมอุตสาหกรรมเหมราช อีสเทิร์นซีบอร์ด

ผลกระทบสิ่งแวดล้อม	มาตรการป้องกันและลดผลกระทบสิ่งแวดล้อม	สถานที่ดำเนินการ	ระยะเวลาดำเนินการ	ผู้รับผิดชอบ
	<p>มาตรการป้องกันและลดผลกระทบสิ่งแวดล้อม</p> <ul style="list-style-type: none"> - กำหนดให้โรงงานทุกแห่งห้ามสูบน้ำโดยตรงจากระบบท่อประปาของนิคมฯ โดยโรงงานจะต้องจัดให้มีบ่อพักน้ำเพื่อไว้สำหรับรองรับน้ำประปาจากเส้นท่อของนิคมฯ แล้วจึงติดตั้งเครื่องสูบน้ำเพื่อสูบน้ำจากบ่อดังกล่าวไปใช้ต่อไป - นิคมฯ จะต้องจัดให้มีระดับเพลิงชนิดเอนกประสงค์ที่ติดตั้งเครื่องสูบน้ำดับเพลิงไว้ โดยมีเครื่องสูบน้ำที่แรงดันไม่ต่ำกว่า 5.6 บาร์ ซึ่งกรณีที่เกิดเหตุเพลิงไหม้ในพื้นที่โรงงานใดๆ รถดับเพลิงดังกล่าวจะสามารถเชื่อมต่อเครื่องสูบน้ำดับเพลิงเข้ากับหัวจ่ายน้ำดับเพลิงที่จัดให้มีตามแนวถนนของนิคมฯ ซึ่งสามารถเพิ่มระดับแรงดันน้ำได้ถึงตามระดับที่กำหนด - จัดทำการประเมินผลกระทบทางสุขภาพหลังจากดำเนินการโครงการส่วนขยายโดยอาศัยแนวทางการประเมินผลกระทบของ สผ. 	<ul style="list-style-type: none"> - โรงงานต่าง ๆ ในพื้นที่นิคมฯ - พื้นที่นิคมฯ - พื้นที่นิคมฯ 	<ul style="list-style-type: none"> - ตลอดช่วงดำเนินการ - ตลอดช่วงดำเนินการ - ภายใน 1 ปี นับจากโครงการส่วนขยายเริ่มเปิดดำเนินการ 	<ul style="list-style-type: none"> - กนอ. และบริษัทฯ และเจ้าของโรงงาน - นิคมฯ - กนอ. และเจ้าของโครงการ
5.3 สุขภาพ	<ul style="list-style-type: none"> - จัดให้มีพื้นที่สีเขียวทันทีที่เริ่มพัฒนานิคมฯ โดยจัดให้มีพื้นที่สีเขียวขนาด 1,520 ไร่ คิดเป็นร้อยละ 10.05 ของพื้นที่นิคมฯ ทั้งหมด (พื้นที่สีเขียวรูปที่ 4) 	<ul style="list-style-type: none"> - โรงงานต่าง ๆ ในพื้นที่นิคมฯ 	<ul style="list-style-type: none"> - ตลอดช่วงดำเนินการ 	<ul style="list-style-type: none"> - นิคมฯ



บริษัท แอร์เซฟ จำกัด
AIR SAVE CO., LTD.

มิถุนายน 2551

di

[Signature]

นางสาว สนิทโรจน์เกตุ

ตารางที่ 3

มาตรการติดตามตรวจสอบคุณภาพสิ่งแวดล้อมตามมาตรฐานกรมพระราชพิธีราชธานีสืบbard ข้างดำเนินการ

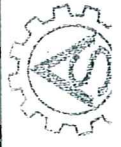
ดัชนีตรวจวัด	สถานที่ตรวจสอบ	ความถี่	ผู้รับผิดชอบ
<p>1. คุณภาพอากาศในบรรยากาศ</p> <p>1) ตรวจวัดฝุ่นละออง (TSP) ฝุ่นละอองขนาดเล็กไม่เกิน 10 ไมครอน (PM-10) ก๊าซซัลเฟอร์ไดออกไซด์ (SO₂) ก๊าซไนโตรเจนไดออกไซด์ (NO₂) ความเร็วลมและทิศทางลม</p> <p>2) ตรวจวัดสารประกอบอินทรีย์ระเหยได้ (VOCs) ตามประกาศคณะกรรมการสิ่งแวดล้อมแห่งชาติ ฉบับที่ 30 (พ.ศ.2550)</p> <p>3) กำหนดให้มีการติดตามตรวจสอบประสิทธิภาพการทำงานของสถานีวิจัยคุณภาพอากาศปีละ 1 ครั้ง</p>	<p>สถานที่ตรวจสอบ</p> <ul style="list-style-type: none"> - ตรวจวัด จำนวน 5 สถานี ได้แก่ (รูปที่ 5.3.1-1) • โรงเรียนชุมชนบริษัทน้ำตาลตะวันออก (A1) • โรงเรียนสุรศักดิ์ (A2) • สถานีตรวจวัดอากาศแบบถาวรในนิคมฯ (A3) • วัดคลองกรำ (A4) • บ้านไต้สูน (A5) <p>- ตรวจวัด จำนวน 4 สถานี ได้แก่ (รูปที่ 5.3.1-1)</p> <ul style="list-style-type: none"> • โรงเรียนชุมชนบริษัทน้ำตาลตะวันออก (A1) • โรงเรียนสุรศักดิ์ (A2) • วัดคลองกรำ (A4) • บ้านไต้สูน (A5) <p>- สถานีตรวจวัดคุณภาพอากาศในนิคมฯ (รูปที่ 5.3.1-1)</p>	<ul style="list-style-type: none"> - ตรวจวัดปีละ 2 ครั้ง ๆ ละ 7 วันต่อเนื่อง โดยตรวจวัดในช่วงเดือน ก.พ.-เม.ย. 1 ครั้ง และต.ค.-ธ.ค. 1 ครั้ง - ตรวจวัดเดือน ๆ ละ 1 ครั้ง โดยตรวจวัดแบบต่อเนื่อง 24 ชั่วโมง - ตรวจสอบปีละ 1 ครั้ง 	<ul style="list-style-type: none"> - กนอ. และบริษัทฯ - กนอ. และบริษัทฯ - กนอ. และบริษัทฯ
<p>2. คุณภาพอากาศจากแหล่งกำเนิดรวบรวมข้อมูลผลการตรวจวัดคุณภาพอากาศจากปล่องของโรงงาน เช่น ฝุ่นละออง ก๊าซซัลเฟอร์ไดออกไซด์ ไนโตรเจนไดออกไซด์ เป็นต้น</p>	<p>โรงงานอุตสาหกรรมที่มีแหล่งกำเนิดมลพิษทางอากาศ</p>	<ul style="list-style-type: none"> - รวบรวมข้อมูลทุก 6 เดือน 	<ul style="list-style-type: none"> - เจ้าของโรงงานส่งผลการตรวจวัดให้ กนอ. และบริษัทฯ เก็บรวบรวมไว้

ตารางที่ 3

มาตรการติดตามตรวจสอบคุณภาพสิ่งแวดล้อมอุตสาหกรรมเหมราช อีสเทิร์น ซีบอร์ด ช่วงดำเนินการ

ดัชนีตรวจวัด	สถานที่ตรวจสอบ	ความถี่	ผู้รับผิดชอบ
<p>3. คุณภาพน้ำ</p> <p>1) คุณภาพน้ำผิวดินในคลองกร้า โดยตรวจวัดดัชนี ได้แก่ pH, BOD, DO, NO₃-N, NH₃-N และโลหะหนัก ได้แก่ Pb, Cr⁺⁶, Hg, Cu, Zn และ Ni</p> <p>2) ตรวจวัดลักษณะสมบัติน้ำเสียจากระบบบำบัดน้ำเสีย โดยตรวจวัดดัชนี ได้แก่ pH, BOD, COD, SS, TDS, Oil & Grease, Pb, Cr⁺⁶, Hg, Cu, Zn และ Ni โดยคุณสมบัติของน้ำทิ้งหลังผ่านระบบบำบัดน้ำเสียส่วนกลางทางชีวภาพของระบบบำบัดน้ำเสียจะต้องมีค่า BOD ไม่เกิน 20 มก./ลิตร และน้ำทิ้งส่วนที่เหลือจากการหมุนเวียนใช้ที่ จะระบายทิ้งลงสู่คลองกร้าจะต้องมีค่า BOD ไม่เกิน 20 มก./ลิตร</p> <p>3) ตรวจวัดลักษณะสมบัติของน้ำเสียจากโรงงานต่าง ๆ โดยมีดัชนีที่ตรวจวัด ได้แก่ pH, BOD, COD, SS, Oil & Grease และอุณหภูมิ</p> <p>4) ตรวจวัดโลหะหนักของน้ำเสียจากโรงงานที่อาจมีน้ำเสียเคมีปนเปื้อนโดยกำหนดพารามิเตอร์ให้สอดคล้องกับชนิดของโลหะหนักที่ปนเปื้อนน้ำเสียตามลักษณะกิจกรรมแต่ละโรงงาน</p>	<p>สถานที่ตรวจสอบ</p> <ul style="list-style-type: none"> - ตรวจวัดจำนวน 7 สถานี ดังนี้ (รูปที่ 5.3.1-2) . คลองกร้าด้านทิศตะวันตกของพื้นที่นิคมฯ (W1) . คลองกร้าบริเวณหนองน้ำมาบกระโดน (W2) . คลองกร้าบริเวณจุดระบายน้ำทิ้งของนิคมฯ (W3) . คลองกร้าหลังจุดระบายน้ำทิ้ง 500 ม. (W4) . คลองระเวิงก่อนไหลผ่านพื้นที่นิคมฯ (W5) . คลองระเวิงช่วงไหลผ่านพื้นที่นิคมฯ (W6) . คลองระเวิงหลังไหลผ่านพื้นที่นิคมฯ (W7) <p>- ก่อนเข้าระบบบำบัดน้ำเสียส่วนกลางทางชีวภาพ และหลังผ่านระบบบำบัดน้ำเสียส่วนกลางทางชีวภาพ</p> <p>- บริเวณ Inspection Manhole ของโรงงานทุกแห่งที่เปิดดำเนินการแล้ว</p> <p>- บริเวณ Inspection Manhole หลังผ่านระบบบำบัดน้ำเสียเคมีของโรงงานที่อาจมีน้ำเสียทางเคมีปนเปื้อน</p>	<p>ความถี่</p> <ul style="list-style-type: none"> - ตรวจวัดทุก 3 เดือน - ตรวจวัดเดือนละ 1 ครั้ง - ตรวจวัดเดือนละ 1 ครั้ง - ตรวจวัดเดือนละ 1 ครั้ง 	<p>ผู้รับผิดชอบ</p> <ul style="list-style-type: none"> - ก.นอ. และบริษัทฯ - ก.นอ. และบริษัทฯ - ก.นอ. และบริษัทฯ - ก.นอ. และบริษัทฯ

มิถุนายน 2551



บริษัท แอร์เซฟ จำกัด
ATR Siam Co., Ltd.

.....
/.....

๘

ตารางที่ 3

มาตรการติดตามตรวจสอบคุณภาพสิ่งแวดล้อมอุตสาหกรรมเหมราช อีสเทิร์น ซิเบอร์ร่า ช่วงดำเนินการ

ดัชนีตรวจวัด	สถานที่ตรวจสอบ	ความถี่	ผู้รับผิดชอบ
<p>5) กำหนดให้โรงงานที่อาจมีน้ำเสียเน่าเปื้อนตรวจวัดโลหะหนัก โดยกำหนดพารามิเตอร์ให้สอดคล้องกับชนิดของโลหะหนักที่เป็นป็นน้ำเสียตามลักษณะกิจกรรมแต่ละโรงงาน และรายงานผลให้การนิคมอุตสาหกรรมแห่งประเทศไทย</p> <p>6) คุณภาพน้ำใต้ดิน โดยดัชนีที่ตรวจวัด เช่น pH, TDS, Total Hardness และโลหะหนัก เช่น Cu, Mn, Zn, Fe เป็นต้น</p>	<p>สถานที่ตรวจสอบ</p> <ul style="list-style-type: none"> - บริเวณ Inspection Manhole หลังผ่านระบบบำบัดน้ำเสียเดิมของโรงงานที่อาจมีน้ำเสียทางเคมีปนเปื้อน - ตรวจวัดจำนวน 6 สถานี ดังนี้ (รูปที่ 5.3.1-2) <ul style="list-style-type: none"> . วัดระเวียงรังสรรค์ (UW1) . บ้านสุรศักดิ์ (UW2) . โรงเรียนชุมชนบริษัทน้ำตาลตะวันออก (UW3) . บ้านไต้สูน (UW4) . วัดจอมพลเจ้าพระยา (UW5) . บ้านคลองกร้า (UW6) 	<p>ความถี่</p> <ul style="list-style-type: none"> - ตรวจวัดทุก 6 เดือน - ตรวจวัดก่อนเปิดดำเนินการ 1 ครั้ง และทุกๆ 3 เดือน ภายหลังเปิดดำเนินการ 	<p>ผู้รับผิดชอบ</p> <ul style="list-style-type: none"> - เจ้าของโรงงาน - กนอ. และบริษัทฯ
<p>4. คุณภาพดิน</p> <p>1) ตรวจวัดคุณภาพดินบริเวณพื้นที่โครงการ โดยมีดัชนีที่ตรวจวัด เช่น As, Cd, Pb, Cr⁶⁺, Mn, Hg, Ni และ Se เป็นต้น</p> <p>2) ตรวจวัดระดับโลหะหนักในตะกอนดิน โดยมีดัชนีที่ตรวจวัด เช่น Zn, Cd, Ni, Hg, Mn, Pb เป็นต้น</p>	<p>สถานที่ตรวจสอบ</p> <ul style="list-style-type: none"> - ตรวจวัดจำนวน 3 สถานี ดังนี้ (รูปที่ 5.3.1-3) <ul style="list-style-type: none"> . พื้นที่เดิมฯ บริเวณด้านทิศเหนือ (S1) . ชุมชนบริษัทน้ำตาลตะวันออก (S2) . พื้นที่เดิมฯ บริเวณด้านทิศใต้ (S3) - ตรวจวัด จำนวน 2 สถานี ได้แก่ <ul style="list-style-type: none"> . คลองกร้าบริเวณจุดระบายน้ำทิ้งของนิคมฯ . อ่างเก็บกักน้ำหนองปลาไหล 	<p>ความถี่</p> <ul style="list-style-type: none"> - ตรวจวัดก่อนเปิดดำเนินการ 1 ครั้ง และปีละ 1 ครั้ง ภายหลังเปิดดำเนินการ - ตรวจวัดก่อนเปิดดำเนินการ 1 ครั้ง และทุกๆ 3 เดือน ภายหลังเปิดดำเนินการ 	<p>ผู้รับผิดชอบ</p> <ul style="list-style-type: none"> - กนอ. และบริษัทฯ - กนอ. และบริษัทฯ

Handwritten mark

มิถุนายน 2551



บริษัท แอร์เซฟ จำกัด
APT Co., Ltd.

Handwritten signature

ตารางที่ 3

มาตรการติดตามตรวจสอบคุณภาพสิ่งแวดล้อมตามมาตรฐานกรมพระราชพิธีราชพิธี ซึ่งเริ่มต้น ซึ่งจัดทำเห็นการ

ดัชนีตรวจวัด	สถานที่ตรวจสอบ	ความถี่	ผู้รับผิดชอบ
<p>5. ระดับเสียง</p> <p>ตรวจวัดระดับเสียงทั่วไปในรูป Leq - 24 ชม. และ L₉₀</p> <p>ตามประกาศคณะกรรมการควบคุมมลพิษ เรื่อง วิธีการตรวจวัดระดับเสียงพื้นฐาน ระดับเสียงขณะไม่มีการรบกวน การตรวจวัดและคำนวณระดับเสียงขณะมีการรบกวน การคำนวณค่าระดับการรบกวน และแบบบันทึกการตรวจวัดเสียงรบกวน, กันยายน 2550</p>	<ul style="list-style-type: none"> - ตรวจวัด จำนวน 5 สถานี (รูปที่ 5.3.1-1) - โรงเรียนชุมชนบริษัทน้ำตาลตะวันออก (N1) ตรวจวัด Leq-24 ชม. และ L₉₀ - โรงเรียนบ้านสุรศักดิ์ (N2) ตรวจวัด Leq-24 ชม. - โรงเรียนบ้านระเวจราษฎร์อุทัย (N3) ตรวจวัด Leq-24 ชม. - วัดคลองกรำ (N4) ตรวจวัด Leq-24 ชม. - บ้านใต้สูน (N5) ตรวจวัด Leq-24 ชม. 	<ul style="list-style-type: none"> - ตรวจวัดปีละ 2 ครั้งๆ ละ 3 วันต่อเนื่อง ช่วงเวลาเดียวกับที่ตรวจวัดคุณภาพอากาศ 	<ul style="list-style-type: none"> - กนอ. และบริษัทฯ
<p>6. คมนาคมขนส่ง</p> <p>รวบรวมสถิติอุบัติเหตุบนถนนทางหลวง 3138 และถนนในนิคมฯ</p>	<ul style="list-style-type: none"> - รวบรวมข้อมูลจากสถานีตำรวจใกล้เคียงนิคมฯ 	<ul style="list-style-type: none"> - ปีละ 1 ครั้ง 	<ul style="list-style-type: none"> - กนอ. และบริษัทฯ
<p>7. ปริมาณน้ำใช้</p> <p>1) รวบรวมสถิติการใช้น้ำของพื้นที่อุตสาหกรรม/พาณิชยกรรมและที่พักอาศัย ภายในพื้นที่นิคมฯ</p> <p>2) บันทึกสถิติการนำน้ำทิ้งกลับมาใช้ประโยชน์ใหม่</p>	<ul style="list-style-type: none"> - โรงงานต่างๆ และพื้นที่พาณิชยกรรมและที่พักอาศัยภายในนิคมฯ - โรงงานหรือหน่วยงานต่างๆ ที่มีการใช้ประโยชน์จากน้ำทิ้ง 	<ul style="list-style-type: none"> - ปีละ 1 ครั้ง - รายงานผลปีละ 1 ครั้ง 	<ul style="list-style-type: none"> - กนอ. และบริษัทฯ - กนอ. และบริษัทฯ
<p>8. ขยะและกากอุตสาหกรรม</p> <p>1) บันทึกรายละเอียดสิ่งปฏิกูลที่เกิดขึ้นหรือวัสดุที่ไม่ใช้แล้วจากโรงงานต่างๆ ตามประกาศกระทรวงอุตสาหกรรม เรื่อง การกำจัดสิ่งปฏิกูลหรือวัสดุที่ไม่ใช้แล้ว พ.ศ.2548</p>	<ul style="list-style-type: none"> - โรงงานต่าง ๆ ในนิคมฯ 	<ul style="list-style-type: none"> - ปีละ 1 ครั้ง 	<ul style="list-style-type: none"> - เจ้าของโรงงานเป็นผู้ตรวจสอบและรวบรวมผลให้ กนอ. และบริษัทฯ



บริษัท แอร์เซฟ จำกัด
AIR SAVE CO., LTD.

มิถุนายน 2551

.....
.....
.....

๑

ตารางที่ 3

มาตรการติดตามตรวจสอบคุณภาพสิ่งแวดล้อมตามมาตรฐานกรมพระราชพิธีราชวัลย์เจียงว่าด้วยการ

ดัชนีตรวจวัด	สถานที่ตรวจสอบ	ความถี่	ผู้รับผิดชอบ
2) จัดบันทึกและรวบรวมสถิติเกี่ยวกับชนิด และปริมาณของกากอุตสาหกรรมอันตรายที่โรงงานต่าง ๆ ส่งไปกำจัดยังหน่วยงานที่ได้รับอนุญาตจากกรมโรงงานอุตสาหกรรม	- โรงงานต่าง ๆ ในนิคมฯ	- ปีละ 1 ครั้ง	- เจ้าของโรงงานเป็นผู้ตรวจสอบ และรวบรวมผลให้ ก.นอ. และ บริษัทฯ
9. การระบายน้ำและการควบคุมน้ำท่วม ตรวจสอบสภาพร่องน้ำ และขุดลอกคลองต่าง ๆ	- คลองต่าง ๆ ภายในนิคมฯ และโดยรอบนิคมฯ	- ปีละ 1 ครั้งก่อนเข้าฤดูฝน (ประมาณเดือนพฤษภาคม)	- ก.นอ. และบริษัทฯ
10. สาธารณสุข รวบรวมสถิติการเจ็บป่วยจากสถานอนามัยหรือโรงพยาบาลในบริเวณใกล้เคียงโครงการ	- สถานีอนามัยหรือโรงพยาบาลบริเวณใกล้เคียงนิคมฯ ในรัศมี 5 กิโลเมตร	- รายงานผลปีละ 1 ครั้ง	- ก.นอ. และบริษัทฯ
11. อาชีวอนามัยและความปลอดภัย 1) จัดบันทึกและรวบรวมสถิติอุบัติเหตุต่าง ๆ โดยระบุถึงสาเหตุ ความเสียหาย การชดเชยความเสียหาย และความรุนแรง 2) ติดตาม และประเมินประสิทธิภาพของมาตรการด้านความปลอดภัย รวมทั้งการปฏิบัติตามมาตรการ หรือแผนงานด้านความปลอดภัย และการฝึกอบรมด้านความปลอดภัย 3) ให้มีการฝึกซ้อมดับเพลิงในโรงงาน/นิคมอุตสาหกรรม	- ภายในพื้นที่นิคมฯ - ภายในพื้นที่นิคมฯ - ภายในพื้นที่นิคมฯ	- รวบรวมข้อมูลทุกครั้งที่เกิดอุบัติเหตุและรายงานผลปีละ 1 ครั้ง	- ก.นอ. และบริษัทฯ - ก.นอ. และบริษัทฯ
12. สภาพเศรษฐกิจสังคม สำรวจความคิดเห็นชุมชนโดยรอบนิคมฯ ต่อการดำเนินการของโครงการ	- ชุมชนในรัศมี 5 กิโลเมตร โดยรอบนิคมฯ	- ปีละ 1 ครั้ง	- ก.นอ. และบริษัทฯ



บริษัท แอร์เซฟ จำกัด
AIR SAVE CO., LTD.

มิถุนายน 2551

(Handwritten signature)

ตารางที่ 3

มาตรการติดตามตรวจสอบคุณภาพสิ่งแวดล้อมนิคมอุตสาหกรรมเมทราซ อีสเทิร์น ซีบอร์ด ช่วงดำเนินการ

ดัชนีตรวจวัด	สถานที่ตรวจสอบ	ความถี่	ผู้รับผิดชอบ
13. การติดตามตรวจสอบคุณภาพสิ่งแวดล้อม ใหม่ การติดตามตรวจสอบการปฏิบัติตามมาตรฐานด้านสิ่งแวดล้อม ของโครงการ (environmental compliance audit) โดยหน่วยงานกลาง (third party)	- ภายในพื้นที่นิคมฯ	- ปีละ 1 ครั้ง	- กนอ. และบริษัทฯ

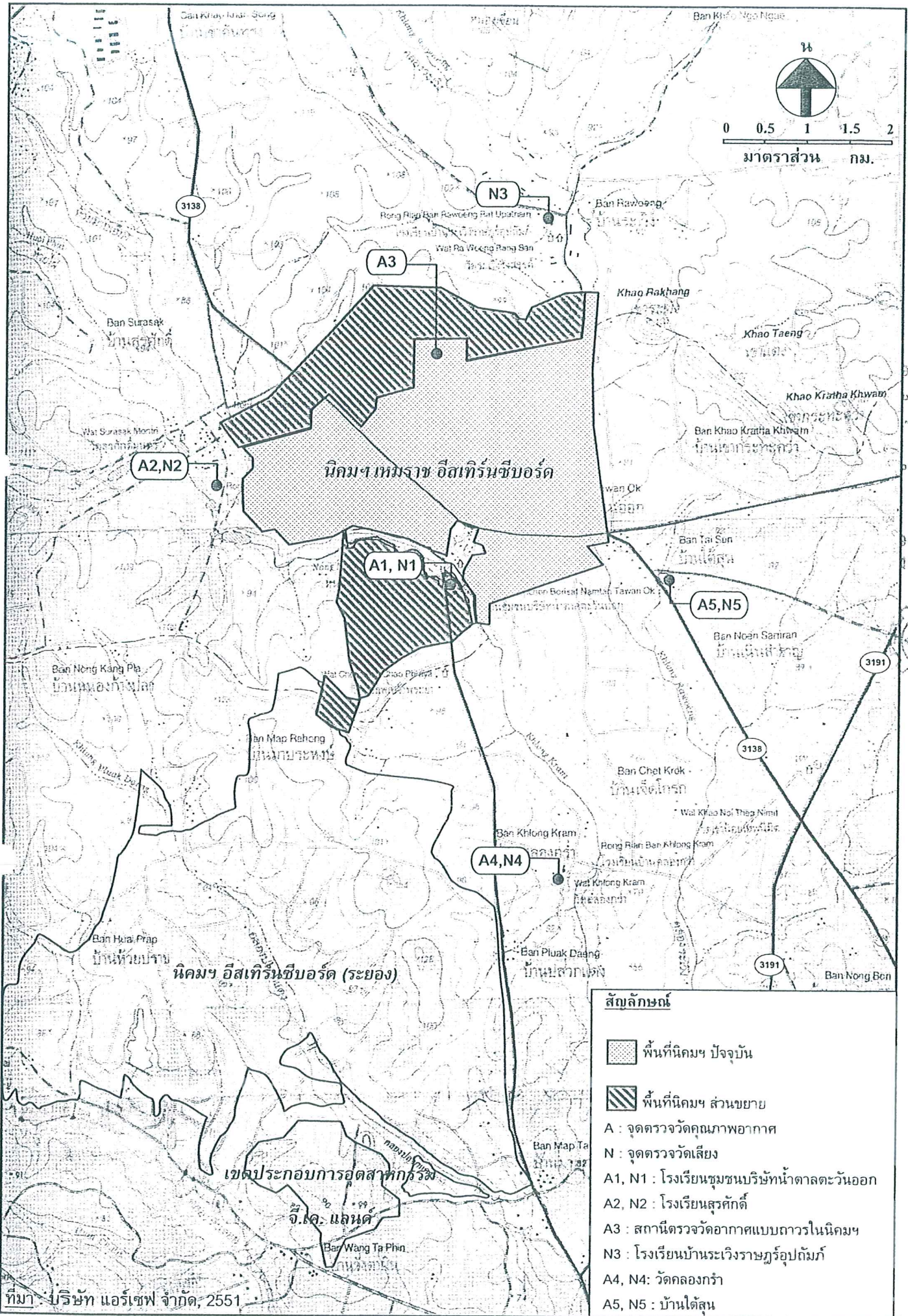


บริษัท แอร์เซฟ จำกัด
AIR SAVE CO., LTD.

มิถุนายน 2551

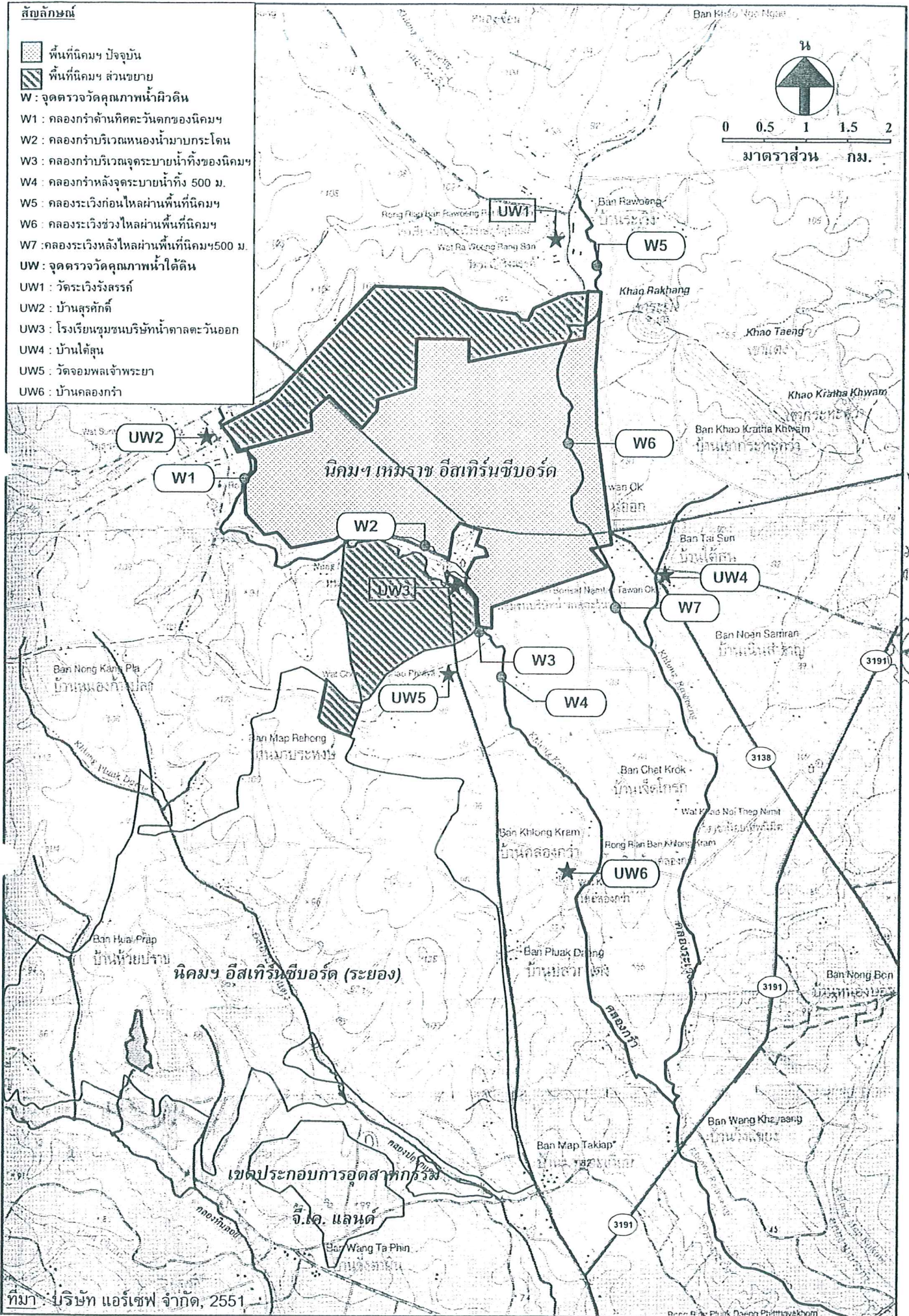
[Signature]
.....
/ นายธีรเดช พิเศษโสภาภักดิ์

[Handwritten mark]



ที่มา : บริษัท แอร์เซฟ จำกัด, 2551

รูปที่ 1 จุดตรวจวัดคุณภาพอากาศและเสียง

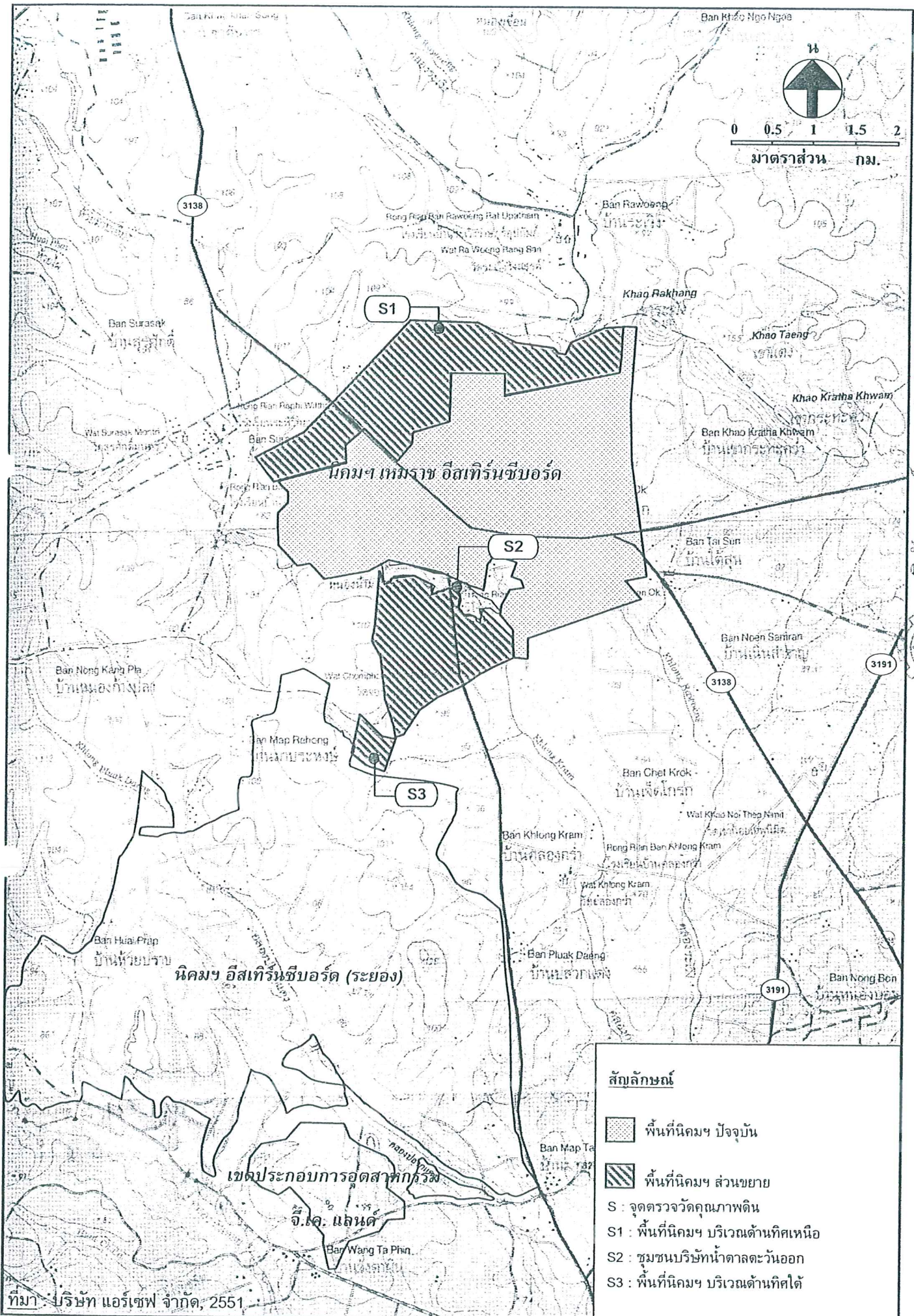


บริษัท แอร์เซฟ จำกัด

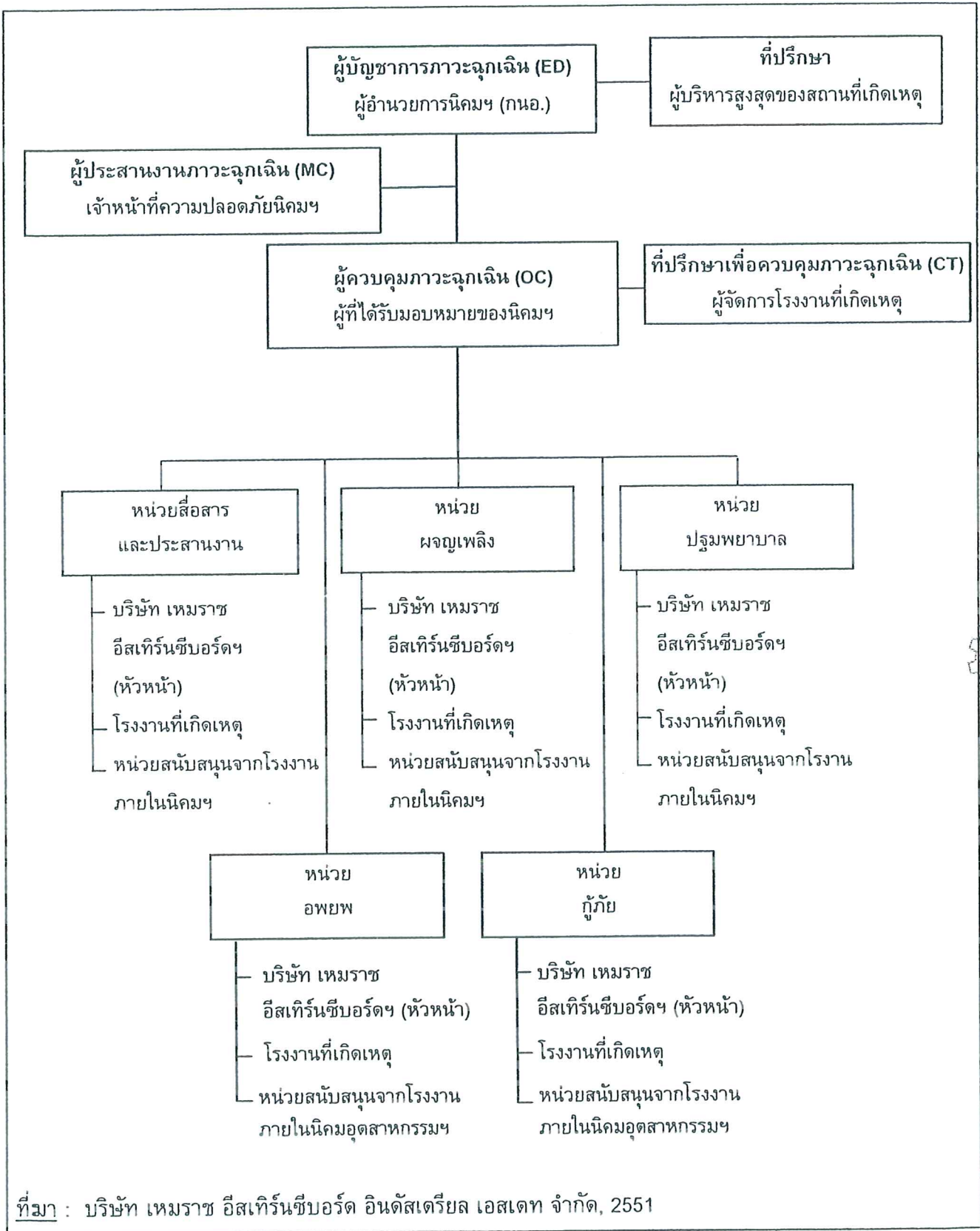


มิถุนายน 2551

รูปที่ 2 จุดตรวจวัดคุณภาพน้ำผิวดินและน้ำใต้ดิน

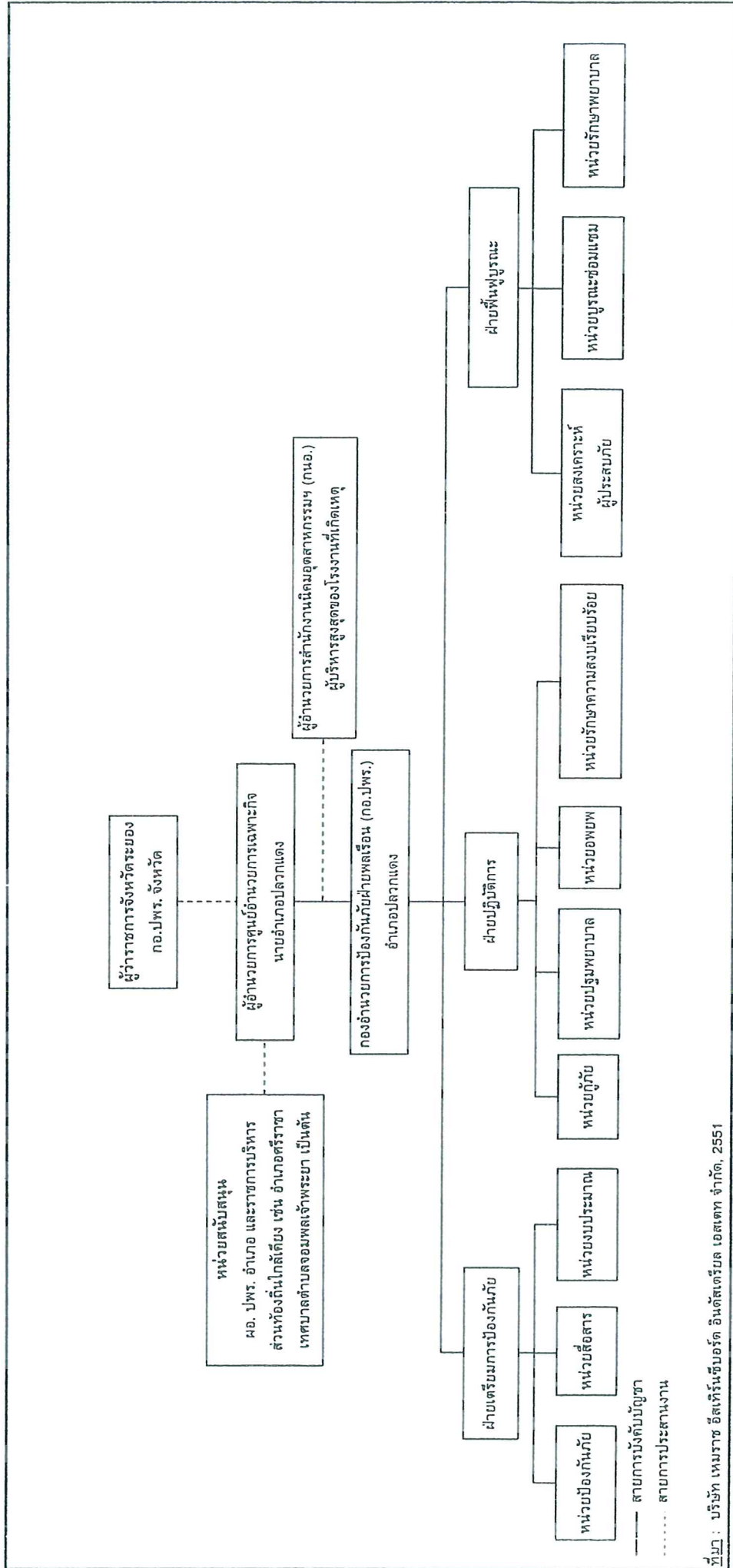


รูปที่ 3 จุดตรวจวัดคุณภาพดิน



ที่มา : บริษัท เหมราช อีสเทิร์นซีบอร์ด อินดัสเตรียล เอสเตท จำกัด, 2551

รูปที่ 7 โครงสร้างสายการบังคับบัญชาภาวะฉุกเฉินระดับที่ 2

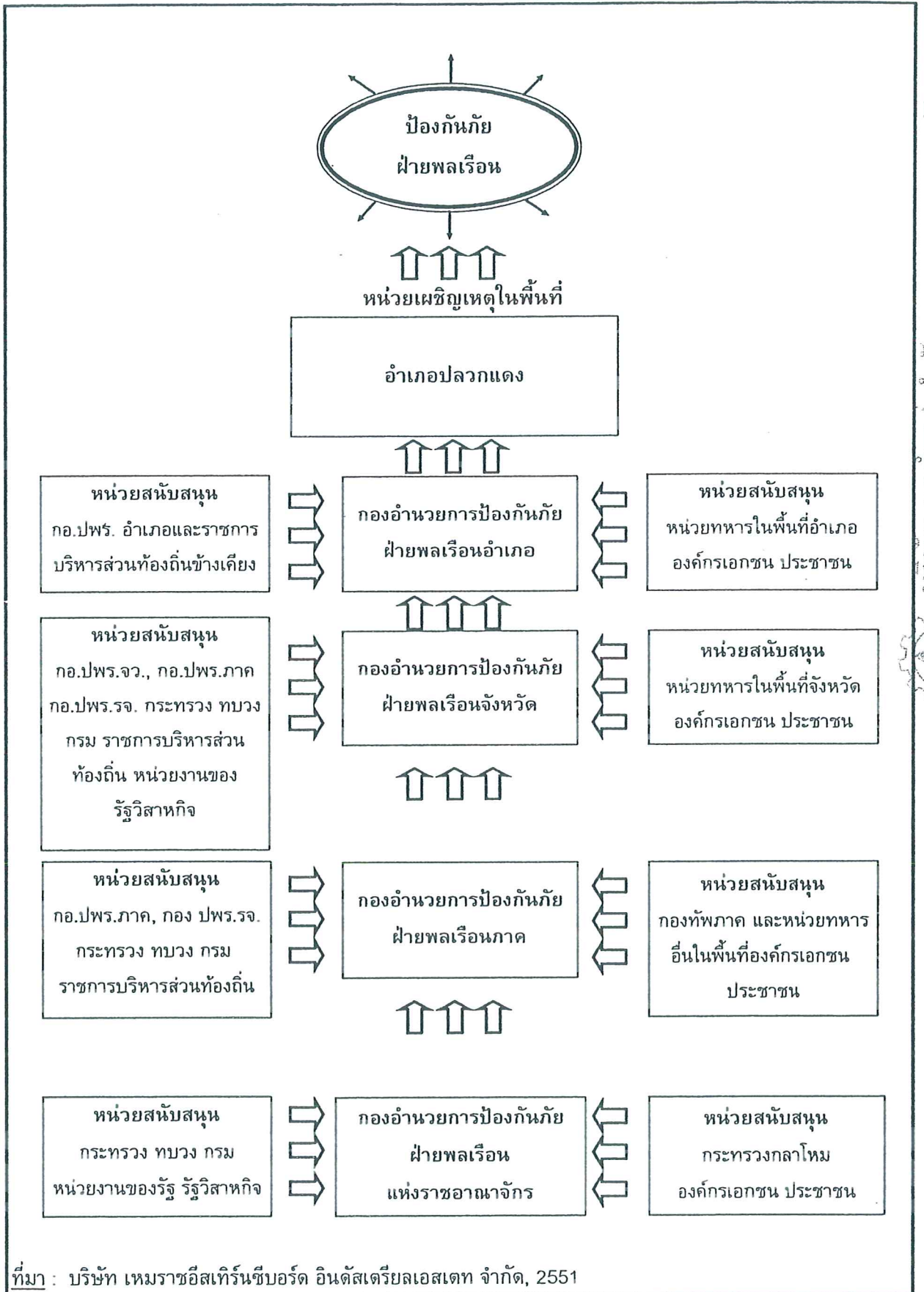


ที่มา : บริษัท เหมราช อีเสเทิร์นซีเมนต์ อินดัสเทรียล เอสเตท จำกัด, 2551

รูปที่ 8 โครงสร้างสายการบังคับบัญชาภาวะฉุกเฉินระดับที่ 3

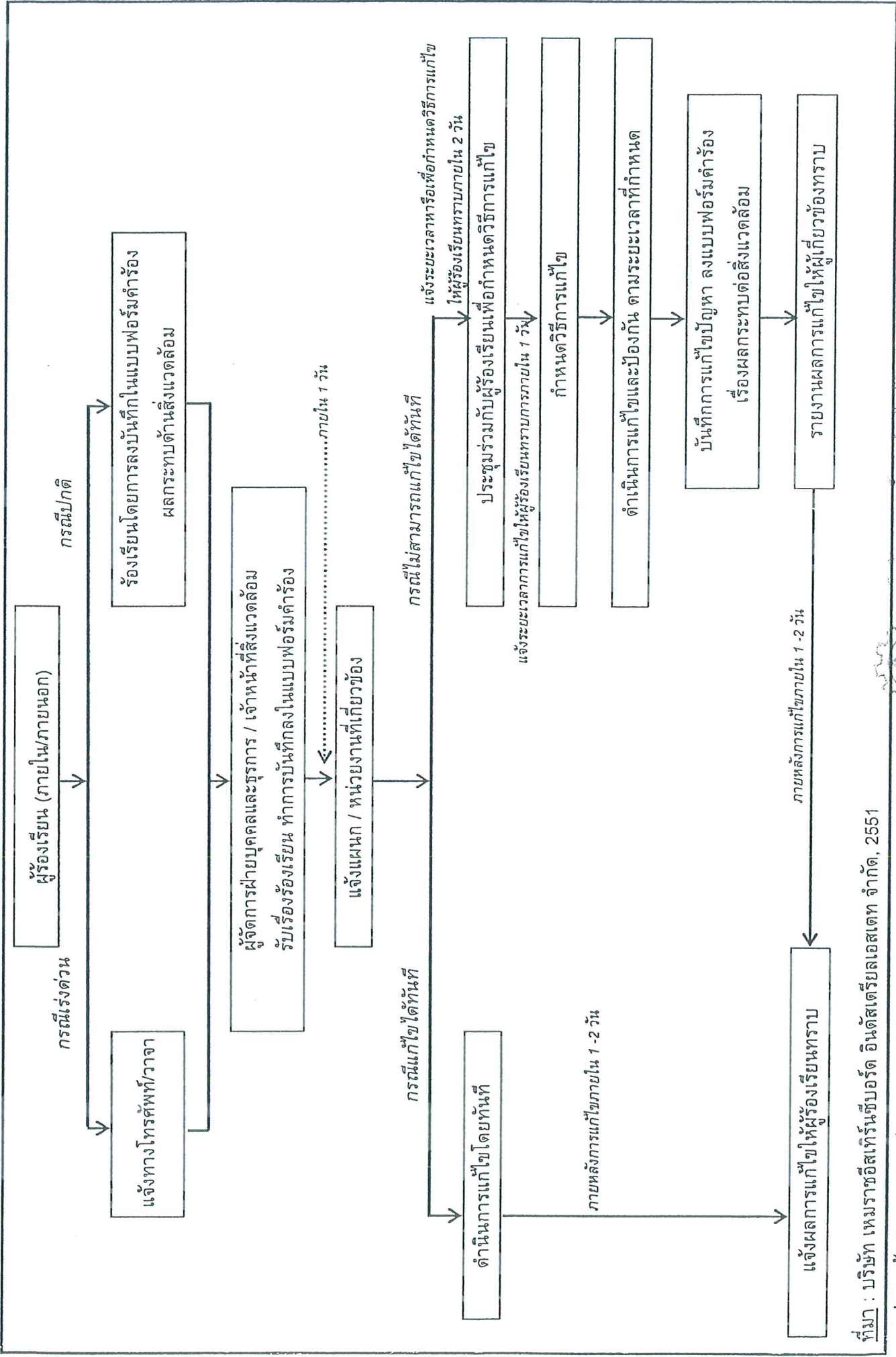
ai

.....
 gm



บริษัท เฮอร์เชฟ จำกัด
 มิถุนายน 2551

รูปที่ 9 แผนการประสานงานของหน่วยงานราชการในงานป้องกันภัยฝ่ายพลเรือน



ที่มา : บริษัท เหมราชอีสเทิร์นเซปอร์ต อินดัสเตรียลเอสเตท จำกัด, 2551

รูปที่ 10 ขั้นตอนการรับเรื่องร้องเรียนและการแก้ไขปัญหาด้านสิ่งแวดล้อม
คู่มือ 2551



บริษัท เอئرเซฟ จำกัด
AIR SAVD CO. LTD.

Signature