

ที่ ทส 1009.5/ 3186



สำนักงานนโยบายและแผน  
ทรัพยากรธรรมชาติและสิ่งแวดล้อม  
60/1 ซอยพิบูลวัฒนา 7 ถนนพระรามที่ 6  
กรุงเทพฯ 10400

30 เมษายน 2551

เรื่อง รายงานการวิเคราะห์ผลกระทบสิ่งแวดล้อมโครงการอาคารบ้านพักพนักงานโรงแรมอมารี

เรียน กรรมการผู้จัดการบริษัท อิตัลไทยเรียลเอสเตท จำกัด

อ้างถึง หนังสือสำนักงานนโยบายและแผนทรัพยากรธรรมชาติและสิ่งแวดล้อม ที่ ทส 1009.5/1388  
ลงวันที่ 25 กุมภาพันธ์ 2551

- สิ่งที่ส่งมาด้วย
1. สำเนาหนังสือบริษัท ไทยเอ็นไวรอนเมนท์ จำกัด ที่ TE 51044 ลงวันที่ 28 กุมภาพันธ์ 2551
  2. มาตรการที่โครงการอาคารบ้านพักพนักงานโรงแรมอมารี ของบริษัท อิตัลไทยเรียลเอสเตท จำกัด ต้องยึดถือปฏิบัติอย่างเคร่งครัด
  3. แนวทางการเสนอรายงานผลการปฏิบัติตามมาตรการป้องกันและแก้ไขผลกระทบสิ่งแวดล้อมและมาตรการติดตามตรวจสอบคุณภาพสิ่งแวดล้อม

ตามหนังสือที่อ้างถึง สำนักงานนโยบายและแผนทรัพยากรธรรมชาติและสิ่งแวดล้อม ได้แจ้งผลการพิจารณารายงานการวิเคราะห์ผลกระทบสิ่งแวดล้อมโครงการอาคารบ้านพักพนักงานโรงแรมอมารี ของบริษัท อิตัลไทยเรียลเอสเตท จำกัด ตั้งอยู่ที่หมู่ 3 ตำบลบ่อผุด อำเภอเกาะสมุย จังหวัดสุราษฎร์ธานี ขนาดพื้นที่ 5-0-63.8 ไร่ โฉนดที่ดินเลขที่ 2636 จำนวนห้องพัก 95 ห้อง จัดทำรายงานฯ โดยบริษัท ไทยเอ็นไวรอนเมนท์ จำกัด ซึ่งคณะกรรมการผู้ชำนาญการพิจารณารายงานการวิเคราะห์ผลกระทบสิ่งแวดล้อมด้านโครงการที่พักอาศัย ในการประชุมครั้งที่ 7/2551 เมื่อวันที่ 8 กุมภาพันธ์ 2551 มีมติให้โครงการเพิ่มเติมรายละเอียดให้ครบถ้วน และให้ผู้ทรงคุณวุฒิด้านผังเมืองและการใช้ที่ดินตรวจสอบ และฝ่ายเลขานุการตรวจสอบให้ถูกต้องครบถ้วนตามมติคณะกรรมการฯ และรายงานให้คณะกรรมการผู้ชำนาญการฯ ทราบก่อนให้สำนักงานฯ แจ้งให้

ความเห็นชอบรายงานฯ ความละเอียดดั้งแจ้งแล้วนั้น ต่อมาบริษัท ไทยเอ็นไวรอนเมนท์ จำกัด ได้เสนอรายงานฯ ฉบับเพิ่มเติม ให้สำนักงานฯ ตามสิ่งที่ส่งมาด้วย 1 ซึ่งผู้ทรงคุณวุฒิด้านผังเมืองและการใช้ที่ดินตรวจสอบ และฝ่ายเลขานุการได้ตรวจสอบรายงานฯ ดังกล่าวเห็นว่าถูกต้องครบถ้วนตามมติคณะกรรมการผู้ชำนาญการฯ และรายงานคณะกรรมการผู้ชำนาญการฯ ทราบแล้ว

สำนักงานนโยบายและแผนทรัพยากรธรรมชาติและสิ่งแวดล้อม จึงขอแจ้งมติเห็นชอบรายงานการวิเคราะห์ผลกระทบสิ่งแวดล้อมโครงการอาคารบ้านพักพนักงานโรงแรมอมารี ของบริษัท อิตัลไทยเรียลเอสเตท จำกัด โดยให้โครงการปฏิบัติตามมาตรการป้องกันและแก้ไขผลกระทบสิ่งแวดล้อมและมาตรการติดตามตรวจสอบคุณภาพสิ่งแวดล้อมตามที่ระบุไว้ในรายงานฯ อย่างเคร่งครัดตามสิ่งที่ส่งมาด้วย 2 ทั้งนี้การรายงานผลการปฏิบัติตามมาตรการป้องกันและแก้ไขผลกระทบสิ่งแวดล้อมและมาตรการติดตามตรวจสอบคุณภาพสิ่งแวดล้อมให้เป็นไปตามรายละเอียดตามสิ่งที่ส่งมาด้วย 3 รวมทั้งต้องปฏิบัติตามกฎหมายอื่นใดที่เกี่ยวข้องด้วย ทั้งนี้ โครงการจะต้องประสานกับผู้จัดทำรายงานฯ ให้ดำเนินการรวบรวมรายละเอียดข้อมูลทั้งหมดตามลำดับการพิจารณาของคณะกรรมการผู้ชำนาญการฯ จัดทำเป็นรายงานฉบับสมบูรณ์ พร้อมแผ่นบันทึกข้อมูล (CD-ROM) ในรูปของ Digital File (pdf) Adobe Acrobat และเสนอต่อสำนักงานฯ ภายในเวลา 1 เดือน เพื่อใช้เป็นเอกสารอ้างอิงและส่งให้หน่วยงานที่เกี่ยวข้องต่อไป

จึงเรียนมาเพื่อโปรดพิจารณาดำเนินการ

ขอแสดงความนับถือ



(นายชินทร์ ทองธรรมชาติ)

รองเลขาธิการ ปฏิบัติราชการแทน

**เลขาธิการสำนักงานนโยบายและแผนทรัพยากรธรรมชาติและสิ่งแวดล้อม**

สำนักวิเคราะห์ผลกระทบสิ่งแวดล้อม

โทรศัพท์ 0-2265-6500 ต่อ 6810-6816

โทรสาร 0-2265-6616

ที่ ทส 1009.5/

3184



สำนักงานนโยบายและแผน

ทรัพยากรธรรมชาติและสิ่งแวดล้อม

60/1 ซอยพินุลวัฒนา 7 ถนนพระรามที่ 6

กรุงเทพฯ 10400

30 เมษายน 2551

เรื่อง รายงานการวิเคราะห์ผลกระทบสิ่งแวดล้อมโครงการอาคารบ้านพักพนักงานโรงแรมอมารี

เรียน ผู้ว่าราชการจังหวัดสุราษฎร์ธานี

อ้างถึง หนังสือสำนักงานนโยบายและแผนทรัพยากรธรรมชาติและสิ่งแวดล้อม ที่ ทส 1009.5/1387

ลงวันที่ 25 กุมภาพันธ์ 2551

- สิ่งที่ส่งมาด้วย 1. สำเนาหนังสือบริษัท ไทยเอ็นไวรอนเมนท์ จำกัด ที่ TE 51044 ลงวันที่ 28 กุมภาพันธ์ 2551
2. มาตรการที่โครงการอาคารบ้านพักพนักงานโรงแรมอมารี ของบริษัท อิตัลไทยเรียล เอชเทท จำกัด ต้องยึดถือปฏิบัติอย่างเคร่งครัด
3. แนวทางการเสนอรายงานผลการปฏิบัติตามมาตรการป้องกันและแก้ไขผลกระทบสิ่งแวดล้อมและมาตรการติดตามตรวจสอบคุณภาพสิ่งแวดล้อม

ตามหนังสือที่อ้างถึง สำนักงานนโยบายและแผนทรัพยากรธรรมชาติและสิ่งแวดล้อม ได้แจ้งผลการพิจารณารายงานการวิเคราะห์ผลกระทบสิ่งแวดล้อมโครงการอาคารบ้านพักพนักงานโรงแรมอมารี ของบริษัท อิตัลไทยเรียล เอชเทท จำกัด ตั้งอยู่ที่หมู่ 3 ตำบลบ่อผุด อำเภอเกาะสมุย จังหวัดสุราษฎร์ธานี ขนาดพื้นที่ 5-0-63.8 ไร่ โฉนดที่ดินเลขที่ 2636 จำนวนห้องพัก 95 ห้อง จัดทำรายงานฯ โดยบริษัท ไทยเอ็นไวรอนเมนท์ จำกัด ซึ่งคณะกรรมการผู้ชำนาญการพิจารณารายงานการวิเคราะห์ผลกระทบสิ่งแวดล้อมด้านโครงการที่พักอาศัย ในการประชุมครั้งที่ 7/2551 เมื่อวันที่ 8 กุมภาพันธ์ 2551 มีมติให้โครงการเพิ่มเติมรายละเอียดให้ครบถ้วน และให้ผู้ทรงคุณวุฒิด้านผังเมืองและการใช้ที่ดินตรวจสอบ และฝ่ายเลขานุการตรวจสอบให้ถูกต้องครบถ้วนตาม



มติคณะกรรมการฯ และรายงานให้คณะกรรมการผู้ชำนาญการฯ ทราบก่อนให้สำนักงานฯ แจ้งให้ความเห็นชอบ รายงานฯ ความละเอียดดังแจ้งแล้วนั้น ต่อมา บริษัท ไทยเอ็นไวรอนเมนท์ จำกัด ได้เสนอรายงานฯ ฉบับเพิ่มเติม ให้สำนักงานฯ ตามสิ่งที่ส่งมาด้วย 1 ซึ่งผู้ทรงคุณวุฒิด้านผังเมืองและการใช้ที่ดินตรวจสอบ และฝ่ายเลขานุการ ได้ตรวจสอบรายงานฯ ดังกล่าวเห็นว่าถูกต้องครบถ้วนตามมติคณะกรรมการผู้ชำนาญการฯ และรายงาน คณะกรรมการผู้ชำนาญการฯ ทราบแล้ว

สำนักงานนโยบายและแผนทรัพยากรธรรมชาติและสิ่งแวดล้อม จึงขอแจ้งมติเห็นชอบรายงาน การวิเคราะห์ผลกระทบสิ่งแวดล้อมโครงการอาคารบ้านพักพนักงานโรงแรมอมารี ของบริษัท อิตัลไทยเรียล เอชเทท จำกัด โดยให้โครงการปฏิบัติตามมาตรการป้องกันและแก้ไขผลกระทบสิ่งแวดล้อมและมาตรการติดตาม ตรวจสอบคุณภาพสิ่งแวดล้อมตามที่ระบุไว้ในรายงานฯ อย่างเคร่งครัดตามสิ่งที่ส่งมาด้วย 2 ทั้งนี้การรายงานผล การปฏิบัติตามมาตรการป้องกันและแก้ไขผลกระทบสิ่งแวดล้อมและมาตรการติดตามตรวจสอบคุณภาพ สิ่งแวดล้อมให้เป็นไปตามรายละเอียดตามสิ่งที่ส่งมาด้วย 3 อนึ่ง ตามมาตรา 50 วรรคท้ายของพระราชบัญญัติ ส่งเสริมและรักษาคุณภาพสิ่งแวดล้อมแห่งชาติ พ.ศ.2535 เมื่อคณะกรรมการผู้ชำนาญการได้ให้ความเห็นชอบ ในรายงานการวิเคราะห์ผลกระทบสิ่งแวดล้อมตามมาตรา 49 แล้ว ให้เจ้าหน้าที่ซึ่งมีอำนาจตามกฎหมายในการ พิจารณาสั่งอนุญาตหรือต่ออายุใบอนุญาตนำมาตราการที่เสนอไว้ในรายงานการวิเคราะห์ผลกระทบสิ่งแวดล้อม ไปกำหนดเป็นเงื่อนไขในการสั่งอนุญาตหรือต่ออายุใบอนุญาต โดยให้ถือว่าเป็นเงื่อนไขที่กำหนดตามกฎหมาย ในเรื่องนั้นด้วย ทั้งนี้ สำนักงานฯ ได้มีหนังสือแจ้งบริษัท อิตัลไทยเรียลเอชเทท จำกัด และสำเนาหนังสือแจ้ง บริษัท ไทยเอ็นไวรอนเมนท์ จำกัด เพื่อทราบและดำเนินการต่อไปด้วยแล้ว

จึงเรียนมาเพื่อโปรดทราบและดำเนินการในส่วนที่เกี่ยวข้องต่อไป

ขอแสดงความนับถือ



(นายชนินทร์ 'ทองธรรมชาติ')

รองเลขาธิการ ปฏิบัติราชการแทน

**เลขาธิการสำนักงานนโยบายและแผนทรัพยากรธรรมชาติและสิ่งแวดล้อม**

สำนักวิเคราะห์ผลกระทบสิ่งแวดล้อม

โทรศัพท์ 0-2265-6500 ต่อ 6810-6816

โทรสาร 0-2265-6616



ที่ ทส 1009.5/ 3185



สำนักงานนโยบายและแผน  
ทรัพยากรธรรมชาติและสิ่งแวดล้อม  
60/1 ซอยพิบูลวัฒนา 7 ถนนพระรามที่ 6  
กรุงเทพฯ 10400

30 เมษายน 2551

เรื่อง รายงานการวิเคราะห์ผลกระทบสิ่งแวดล้อมโครงการอาคารบ้านพักพนักงานโรงแรมอมารี

เรียน นายกเทศมนตรีตำบลเกาะสมุย

- สิ่งที่ส่งมาด้วย
1. สำเนาหนังสือบริษัท ไทยเอ็นไวรอนเมนท์ จำกัด ที่ TE 163/2550 ลงวันที่ 4 ธันวาคม 2550
  2. มาตรการที่โครงการอาคารบ้านพักพนักงานโรงแรมอมารี ของบริษัท อิตัลไทยเรียล เอชเทค จำกัด ต้องยึดถือปฏิบัติอย่างเคร่งครัด
  3. แนวทางการเสนอรายงานผลการปฏิบัติตามมาตรการป้องกันและแก้ไขผลกระทบสิ่งแวดล้อมและมาตรการติดตามตรวจสอบคุณภาพสิ่งแวดล้อม

ด้วยบริษัท อิตัลไทยเรียลเอชเทค จำกัด ได้มอบอำนาจให้บริษัท ไทยเอ็นไวรอนเมนท์ จำกัด จัดทำและเสนอรายงานการวิเคราะห์ผลกระทบสิ่งแวดล้อมโครงการอาคารบ้านพักพนักงานโรงแรมอมารี ตั้งอยู่ที่ หมู่ 3 ตำบลบ่อผุด อำเภอเกาะสมุย จังหวัดสุราษฎร์ธานี ขนาดพื้นที่ 5-0-63.8 ไร่ โฉนดที่ดินเลขที่ 2636 จำนวนห้องพัก 95 ห้อง ให้สำนักงานนโยบายและแผนทรัพยากรธรรมชาติและสิ่งแวดล้อมดำเนินการตาม ขั้นตอนการพิจารณารายงาน ดังรายละเอียดตามสิ่งที่ส่งมาด้วย 1

สำนักงานนโยบายและแผนทรัพยากรธรรมชาติและสิ่งแวดล้อม ได้ดำเนินการตามขั้นตอนการพิจารณารายงานและนำเสนอคณะกรรมการผู้ชำนาญการพิจารณารายงานการวิเคราะห์ผลกระทบสิ่งแวดล้อม ด้านโครงการที่พักอาศัย ในการประชุมครั้งที่ 7/2551 เมื่อวันที่ 8 กุมภาพันธ์ 2551 มีมติเห็นชอบรายงานการวิเคราะห์ผลกระทบสิ่งแวดล้อมโครงการอาคารบ้านพักพนักงานโรงแรมอมารี ของบริษัท อิตัลไทยเรียลเอชเทค

จำกัด โดยให้โครงการปฏิบัติตามมาตราการป้องกันและแก้ไขผลกระทบสิ่งแวดล้อมและมาตรการติดตามตรวจสอบคุณภาพสิ่งแวดล้อมตามที่ระบุไว้ในรายงานฯ อย่างเคร่งครัดตามสิ่งที่ส่งมาด้วย 2 ทั้งนี้การรายงานผลการปฏิบัติตามมาตรการป้องกันและแก้ไขผลกระทบสิ่งแวดล้อมและมาตรการติดตามตรวจสอบคุณภาพสิ่งแวดล้อมให้เป็นไปตามรายละเอียดตามที่ส่งมาด้วย 3 อนึ่ง ตามมาตรา 50 วรรคท้ายของพระราชบัญญัติส่งเสริมและรักษาคุณภาพสิ่งแวดล้อมแห่งชาติ พ.ศ.2535 เมื่อคณะกรรมการผู้ชำนาญการได้ให้ความเห็นชอบในรายงานการวิเคราะห์ผลกระทบสิ่งแวดล้อมตามมาตรา 49 แล้ว ให้เจ้าหน้าที่ซึ่งมีอำนาจตามกฎหมายในการพิจารณาสั่งอนุญาตหรือต่ออายุใบอนุญาตนำมาตราการที่เสนอไว้ในรายงานการวิเคราะห์ผลกระทบสิ่งแวดล้อมไปกำหนดเป็นเงื่อนไขในการสั่งอนุญาตหรือต่ออายุใบอนุญาต โดยให้ถือว่าเป็นเงื่อนไขที่กำหนดตามกฎหมายในเรื่องนั้นด้วย

จึงเรียนมาเพื่อโปรดทราบและดำเนินการในส่วนที่เกี่ยวข้องต่อไป

ขอแสดงความนับถือ



(นายชนินทร์ ทองธรรมชาติ)

รองเลขาธิการ ปฏิบัติราชการแทน

เลขาธิการสำนักงานนโยบายและแผนทรัพยากรธรรมชาติและสิ่งแวดล้อม

สำนักวิเคราะห์ผลกระทบสิ่งแวดล้อม

โทรศัพท์ 0-2265-6500 ต่อ 6810-6816

โทรสาร 0-2265-6616

# บริษัท ไทยเอ็นไวรอนเมนท์ จำกัด

สิ่งที่ส่งมาด้วย |

## THAI ENVIRONMENT CO., LTD.

69/730 แผ่นดินทองซอย 57/1 หมู่ 8 ต.บางกระสอบ อ.เมือง จ.นนทบุรี 11000 โทรศัพท์ 0-2950-1370-1 โทรสาร 0-2580-6897  
69/730 Phandintong Soi 57/1, Moo 8, Bangkrasor, Muang, Nondhaburi 11000 Tel. 0-2950-1370-1 Fax. 0-2580-6897

ที่ TE 51044

สำนักวิเคราะห์สิ่งแวดล้อม
เลขที่ 183
เวลา 16-00

28 กุมภาพันธ์ 2551

ที่ปรึกษา
2744
28/02/51
เวลา 15:25

เรื่อง ขอส่งข้อมูลเพิ่มเติมของรายงานการวิเคราะห์ผลกระทบสิ่งแวดล้อม โครงการอาคารบ้านพักพนักงาน โรงแรมอมารี

เรียน เลขาธิการสำนักงานนโยบายและแผนทรัพยากรธรรมชาติและสิ่งแวดล้อม

อ้างถึง หนังสือสำนักงานนโยบายและแผนทรัพยากรธรรมชาติและสิ่งแวดล้อม ที่ ทส 1009.1/1418 ลงวันที่ 25 กุมภาพันธ์ 2551

สิ่งที่ส่งมาด้วย ข้อมูลเพิ่มเติมของรายงานการวิเคราะห์ผลกระทบสิ่งแวดล้อม โครงการอาคารบ้านพักพนักงาน โรงแรมอมารี จำนวน 2 เล่ม

ตามที่บริษัท อีดีล ไทยเรียลเอชเทค จำกัด ได้มอบหมายให้บริษัท ไทยเอ็นไวรอนเมนท์ จำกัด เป็นผู้จัดทำและเสนอรายงานการวิเคราะห์ผลกระทบสิ่งแวดล้อมของโครงการอาคารบ้านพักพนักงาน โรงแรมอมารีต่อสำนักงานนโยบายและแผนทรัพยากรธรรมชาติและสิ่งแวดล้อมเพื่อพิจารณานั้น และสำนักงานนโยบายและแผนทรัพยากรธรรมชาติและสิ่งแวดล้อมได้พิจารณารายงานฯ ฉบับดังกล่าว และนำเสนอคณะกรรมการผู้ชำนาญการพิจารณารายงานการวิเคราะห์ผลกระทบสิ่งแวดล้อมด้านโครงการที่พักอาศัย ในคราวประชุมครั้งที่ 7/2551 เมื่อวันที่ 8 กุมภาพันธ์ 2551 และคณะกรรมการมีมติยังไม่เห็นชอบรายงานฯ โดยให้เสนอรายละเอียดเพิ่มเติมตามสิ่งที่อ้างถึงนั้น

บัดนี้ บริษัทฯ ได้จัดทำรายละเอียดเพิ่มเติมในรายงานฯ ดังกล่าวเรียบร้อยแล้ว บริษัทฯ จึงใคร่ขอส่งรายงานฯ ตามสิ่งที่ส่งมาด้วย เพื่อการพิจารณาของสำนักงานนโยบายและแผนทรัพยากรธรรมชาติและสิ่งแวดล้อม

จึงเรียนมาเพื่อโปรดพิจารณา

ขอแสดงความนับถือ



(นายสุพจน์ เชื้อพราหมณ์)

กรรมการผู้จัดการ



**เงื่อนไขที่โครงการ อาคารบ้านพักพนักงานโรงแรมอมารี  
ของบริษัท อิตัลไทยเรียลเอสเตท จำกัดต้องยึดถือปฏิบัติอย่างเคร่งครัด**

โครงการจะต้องปฏิบัติตามมาตรการป้องกันและแก้ไขผลกระทบสิ่งแวดล้อม และมาตรการติดตามตรวจสอบคุณภาพสิ่งแวดล้อม ตามที่เสนอไว้ในรายงานการวิเคราะห์ผลกระทบสิ่งแวดล้อมโครงการอาคารบ้านพักพนักงานโรงแรมอมารี บริษัท อิตัลไทยเรียลเอสเตท จำกัด ตั้งอยู่ที่หมู่ 3 ตำบลบ่อผุด อำเภอเกาะสมุย จังหวัดสุราษฎร์ธานี ขนาดพื้นที่ 5-0-63.8 ไร่ โฉนดที่ดินเลขที่ 2636 จำนวนห้องพัก 95 ห้อง ดังรายละเอียดต่อไปนี้

1. โครงการจะต้องยึดถือปฏิบัติตามมาตรการป้องกันและแก้ไขผลกระทบสิ่งแวดล้อม และมาตรการติดตามตรวจสอบคุณภาพสิ่งแวดล้อม ตามที่เสนอไว้ในรายงานการวิเคราะห์ผลกระทบสิ่งแวดล้อมโครงการอาคารบ้านพักพนักงานโรงแรมอมารี บริษัท อิตัลไทยเรียลเอสเตท จำกัด และรายละเอียดในเอกสารแนบอย่างเคร่งครัด

2. โครงการจะต้องบันทึกผลการติดตามตรวจสอบการดำเนินการหรือการปฏิบัติตามมาตรการป้องกันและแก้ไขผลกระทบสิ่งแวดล้อม และมาตรการติดตามตรวจสอบคุณภาพสิ่งแวดล้อม ตามที่เสนอไว้ในรายงาน และส่งผลการดำเนินการมายังหน่วยงานผู้อนุญาตและสำนักงานนโยบายและแผนทรัพยากรธรรมชาติและสิ่งแวดล้อม ตามแนวทางการนำเสนอผลการติดตามตรวจสอบคุณภาพสิ่งแวดล้อม รายละเอียดตามสิ่งที่ส่งมาด้วย 3

3. หากโครงการจะเปลี่ยนแปลงรายละเอียดโครงการ รวมทั้งมาตรการป้องกันและแก้ไขผลกระทบสิ่งแวดล้อม และมาตรการติดตามตรวจสอบคุณภาพสิ่งแวดล้อมแตกต่างจากที่เสนอไว้ในรายงานโครงการจะต้องเสนอรายละเอียดการเปลี่ยนแปลงดังกล่าว ให้หน่วยงานผู้อนุญาตและสำนักงานนโยบายและแผนทรัพยากรธรรมชาติและสิ่งแวดล้อมเพื่อนำเสนอคณะกรรมการผู้ชำนาญการพิจารณาให้ความเห็นชอบด้านสิ่งแวดล้อมก่อนดำเนินการเปลี่ยนแปลงใด ๆ

4. หากได้รับการร้องเรียนจากประชาชนว่าได้รับความเดือดร้อนรำคาญจากกิจกรรมการดำเนินโครงการ หรือโครงการก่อให้เกิดความเสียหายแก่สาธารณสมบัติ เจ้าของโครงการจะต้องดำเนินการแก้ไขปัญหาดังกล่าวโดยไม่ชักช้า และแจ้งหน่วยงานอนุญาต สำนักงานนโยบายและแผนทรัพยากรธรรมชาติและสิ่งแวดล้อม และหน่วยงานที่เกี่ยวข้องทราบ เพื่อหาแนวทางและมาตรการในการแก้ไขปัญหาต่อไป

จำนวน.....1/44.....หน้า  
ลงชื่อ.....  
.....

สรุปมาตรการป้องกัน แก้ไข และลดผลกระทบสิ่งแวดล้อม และมาตรการติดตามตรวจสอบคุณภาพสิ่งแวดล้อมโครงการอาคารบ้านพักพนักงานโรงแรมอมารี

ทรัพยากรสิ่งแวดล้อม และคุณค่าต่างๆ	ผลกระทบต่อสิ่งแวดล้อมที่สำคัญ	มาตรการป้องกัน แก้ไข และลดผลกระทบสิ่งแวดล้อม	มาตรการติดตามตรวจสอบ
<p>ช่วงก่อสร้าง</p> <p>1. ทรัพยากรสิ่งแวดล้อมทางกายภาพ</p> <p>1.1 ลักษณะภูมิประเทศ</p>	<ul style="list-style-type: none"> <li>- การก่อสร้างของโครงการมีการปรับระดับพื้นที่ให้มีความสูงจากระดับดินเดิม 0.5 ม. ดังนั้นการก่อสร้างโครงการจะไม่ก่อให้เกิดผลกระทบที่มีนัยสำคัญต่อสภาพภูมิประเทศ</li> </ul>	<ul style="list-style-type: none"> <li>- กำหนดค่าระดับดินที่ขุดมีความสูงไม่เกินกว่าบริเวณโดยรอบ</li> </ul>	<ul style="list-style-type: none"> <li>- ตรวจสอบการปรับถมดินให้มีระดับความสูงตามที่ออกแบบ</li> </ul>
<p>1.2 คุณภาพอากาศ เสียง และการดินสะเทือน (ก) คุณภาพอากาศ</p>	<ul style="list-style-type: none"> <li>- การฟุ้งกระจายของฝุ่นละอองจากกิจกรรมการก่อสร้างและการบรรทุกขนส่งวัสดุก่อสร้างเข้าออกโครงการ รวมถึงผู้พักอาศัยในบริเวณข้างเคียง</li> <li>- การเปิดหน้าดิน และกองดิน ทำให้ดินแห้งและเกิดการฟุ้งกระจาย</li> </ul>	<ul style="list-style-type: none"> <li>- เปิดหน้าดินเพื่อการก่อสร้างเท่าที่จำเป็น</li> <li>- กำบังการกองดิน หิน หรือทรายบนพื้นที่ใช้พลาสติกหรือผ้าใบคลุมเพื่อลดการฟุ้งกระจายของฝุ่นละออง</li> <li>- ใช้ผ้าใบหรือวัสดุเทียบเท่ากันรอมตัวอาคารให้มีความสูงเท่าอาคารขณะก่อสร้างตลอดแนวอาคาร</li> <li>- ในกรณีที่มีการเก็บกวาดทำความสะอาดพื้นที่ภายในโครงการ ให้พรมน้ำก่อนการกวาดเพื่อลดการฟุ้งกระจายของฝุ่น</li> <li>- จัดทำปล่องชั่วคราวสำหรับทิ้งเศษวัสดุและขี้เถ้าที่ฝุ่นละอองที่เกิดจากการก่อสร้างและขี้เถ้าที่ต่าง ๆ</li> <li>- เสนอวัสดุก่อสร้างจากการก่อสร้างในแต่ละวันให้เก็บกวาดแล้วทำการบรรจุลงถุง เพื่อลำเลียงไปยังพื้นที่ขุดถม หรือพรมน้ำให้ชื้นก่อนทิ้งลงทางไปถ่อง</li> <li>- สักพรมน้ำบริเวณพื้นที่ก่อสร้างและกลางวัสดุอย่างสม่ำเสมอ 2 ครั้ง</li> </ul>	<ul style="list-style-type: none"> <li>- ตรวจสอบผู้รับเหมา ให้ปฏิบัติตามมาตรการต่าง อย่างเคร่งครัด</li> </ul>

ผู้รับผิดชอบ : บริษัท อีคส์ไทย เรียลเอสเตท จำกัด/ผู้รับเหมาก่อสร้าง

จำนวน 2144 หน้า  
 ลงชื่อ .....  
 วันที่ .....

สรุปมาตรการป้องกัน แก้ไข และลดผลกระทบสิ่งแวดล้อม และมาตรการติดตามตรวจสอบคุณภาพสิ่งแวดล้อมโครงการอาคารบ้านพักพนักงานโรงแรมอมารี (ต่อ)

ทรัพยากรสิ่งแวดล้อม และคุณค่าต่างๆ	ผลกระทบต่อสิ่งแวดล้อมที่สำคัญ	มาตรการป้องกัน แก้ไข และลดผลกระทบสิ่งแวดล้อม	มาตรการติดตามตรวจสอบ
(ข) เสียง	<p>- ในการก่อสร้างโครงการกิจกรรมที่จะก่อให้เกิดเสียงดังสูงสุด ได้แก่ การเตรียมพื้นที่ ซึ่งมีระดับเสียง 84 dB(A) โดยจุดที่คาดว่าจะได้รับ ผลกระทบมากที่สุด ได้แก่ รั้วบ้าน พุ่มผลเพื่อรับเงาหรือที่จอดรถประมาณ 3.78 ม. ทางทิศตะวันตกเฉียงใต้ของพื้นที่โครงการ ซึ่งระดับความเข้มข้นของเสียงที่ได้รับประมาณ 72.25 dB(A) แต่เนื่องจากผนังอาคารรั้วบ้านพุ่มผลเพื่อรับเงาหรือที่จอดรถ ซึ่งสามารถลดระดับเสียงลงได้ประมาณ 38 dB(A) ทำให้ระดับเสียงภายในอาคารข้างเคียงจะมีค่าคงเหลือประมาณ 35 dB(A) ซึ่งจัดเป็นระดับเสียงที่ไม่ใช่ผลกระทบต่อชุมชน และเสียงดังที่เกิดขึ้นไม่ได้ดังตลอดเวลา</p>	<p>- จัดให้มีผ้าใบคลุมกระเบื้องรอบรถทุกที่ใช้ในการขนส่งทุกคันอย่างมิดชิด                      - จัดให้มีที่ล้างล้อรถ และกำหนดให้รถทุกคันที่ทำความสะอาดล้อรถก่อนออกสู่ถนนสาธารณะทุกครั้ง                      - ในการขนส่งดินต้องระมัดระวังเรื่องดินตกหล่นบนถนน สาธารณะ ถ้ามีการตกหล่นของดินต้องให้พนักงานไปทำการเก็บกวาดให้เรียบร้อยในพื้นที่ทำให้ได้                      - บำรุงรักษาเครื่องขนส่งของเครื่องจักร และยานพาหนะที่ใช้ในการก่อสร้างของโครงการเป็นประจำเพื่อลดปัญหาคิวจากท่อไอเสีย                      - ทิ้งวัสดุขยะสูง 3 ม. โดยรอบบริเวณก่อสร้าง ซึ่งจะช่วยในการลดระดับความเข้มของเสียงได้ในระดับหนึ่ง                      - กำหนดบริเวณกิจกรรมที่ก่อให้เกิดเสียงดังอยู่ห่างจากอาคารพักอาศัยข้างเคียงให้มากที่สุดเท่าที่จะเป็นไปได้                      - เลือกลูโซ่ทกล โนม โกลีและเครื่องมือที่มีระดับเสียงต่ำทั้งงานก่อสร้าง และงานคั้น                      - หลีกเลี่ยงการให้ขุดปกรณหรือตอกเข็มที่เสียงดังพร้อมกัน                      - ห้ามทำการก่อสร้างใดๆ ซึ่งก่อให้เกิดเสียงและแสงรบกวนผู้อยู่อาศัยข้างเคียง ระหว่างเวลา 17.00-8.00 น. ของวันถัดไปอันเป็นช่วงเวลาที่พักผ่อนของประชาชน                      - กำหนดให้รถบรรทุกที่ขนส่งวัสดุก่อสร้างและขุดปกรณต่างๆ เข้าสู่พื้นที่โครงการได้เฉพาะช่วงเวลา 8.00-17.00 น. เพื่อไม่ให้เสียงรบกวนรบกวนเวลาพักผ่อนของชุมชน</p>	<p>---</p>

ผู้รับผิดชอบ : บริษัท อีเทลไทย เรสลิเด้นท์ จำกัด/ผู้รับเหมาก่อสร้าง

จำนวน..... 3/44 .....หน้า  
 4  
 3/4/2561  
 ผู้รับรอง



สรุปมาตรการป้องกัน แก๊ซ และลดผลกระทบสิ่งแวดล้อม และมาตรการติดตามตรวจสอบคุณภาพสิ่งแวดล้อมโครงการอาคารบ้านพักพนักงานโรงแรมอมารี (ต่อ)

ทรัพยากรสิ่งแวดล้อม และคุณค่าต่างๆ	ผลกระทบต่อสิ่งแวดล้อมที่สำคัญ	มาตรการป้องกัน แก๊ซ และลดผลกระทบสิ่งแวดล้อม	มาตรการติดตามตรวจสอบ
(ค) การสิ้นเสียงเทือน	<ul style="list-style-type: none"> <li>- ผู้ที่จะได้รับผลกระทบจากเสียงดัง โดยตรงคือคนงานก่อสร้างที่ทำงานกับเครื่องจักรหรืออุปกรณ์ที่มีเสียงดัง</li> </ul>	<ul style="list-style-type: none"> <li>- ในเขตชุมชน กำหนดความเร็วของรถขนส่งวัสดุก่อสร้าง และอุปกรณ์ต่างๆ เข้าสู่พื้นที่โครงการด้วยความเร็วไม่เกิน 30 กม./ชม. ซึ่งนอกจากจะเป็นการลดเสียงแล้ว ยังเป็นการเพิ่มความปลอดภัยต่อผู้ใช้รถใช้ถนนในเส้นทางดังกล่าว</li> <li>- ห้ามรอบรถทุกเครื่องและคนแตร โดยไม่จำเป็น</li> <li>- จัดหาเครื่องมอดเสียง เช่น ปลั๊กอุดเสียง (Ear Plug) ที่ทำด้วยยางหรือพลาสติก หรือที่ครอบหูลดเสียง (Ear Muffs) ให้กับคนงานที่ปฏิบัติงานบริเวณใกล้เสียง บริเวณที่มีเสียงดัง หรือคนงานที่ทำงานกับเครื่องจักรอุปกรณ์ที่มีเสียงดัง</li> <li>- ใช้น้ำมันหล่อลื่นช่วยลดการเสียดสีระหว่างชิ้นส่วนของเครื่องจักร</li> <li>- โครงการทำการก่อสร้างฐานรากแบบฐานแผ่ ซึ่งไม่ก่อให้เกิดการสิ้นเสียงเทือน</li> <li>- กำหนดความเร็วของขบวนพาหนะที่ขนส่งวัสดุก่อสร้างเข้าสู่พื้นที่โครงการด้วยความเร็วไม่เกิน 30 กม./ชม.</li> <li>- ในกรณีที่บ้านพักอาศัยข้างเคียงโครงการได้รับความเสียหายจากกิจกรรมการก่อสร้างโครงการ เจ้าของโครงการและบริษัทรับเหมาก่อสร้างต้องดำเนินการตรวจสอบความเสียหายที่เกิดขึ้น และทำการซ่อมแซม หรือจ่ายเงินค่าชดเชยความเสียหายตามสภาพความเป็นจริงโดยไม่ชักช้า</li> </ul>	<p>---</p>

ผู้รับผิดชอบ : บริษัท อีเทลไทย เรียลเอสเตท จำกัด/ผู้รับเหมาก่อสร้าง

จำนวน 4/4 หน้า  
 Date Dur ผู้ตรวจ

สรุปมาตรการป้องกัน แก้ไข และลดผลกระทบสิ่งแวดล้อม และมาตรการติดตามตรวจสอบคุณภาพสิ่งแวดล้อมโครงการอาคารบ้านพักพนักงานโรงแรมอมารี (ต่อ)

ทรัพยากรสิ่งแวดล้อม และคุณค่าต่างๆ	ผลกระทบต่อสิ่งแวดล้อมที่สำคัญ	มาตรการป้องกัน แก้ไข และลดผลกระทบสิ่งแวดล้อม	มาตรการติดตามตรวจสอบ
<p>1.3 ทรัพยากรดิน</p>	<p>- เนื่องจากอาคารโครงการไม่มีชั้นใต้ดิน การขุดดินของโครงการจึงมีเพียงเพื่อก่อสร้างถ้ำเก็บน้ำใช้ ถังสำรองน้ำดิบเพื่อเลี้ยงบ่อบำบัดน้ำเสีย บ่อหน่วงน้ำ และการก่อสร้างฐานราก จึงคาดว่าจะไม่ก่อให้เกิดปัญหาการพังทลายของดิน สำหรับปริมาณดินที่ขุดขึ้นมาคาดว่าจะมีประมาณ 8,020 ลบ.ม. ดินเหล่านี้ส่วนหนึ่งจะนำไปปรับระดับพื้นที่โครงการ สำหรับดินส่วนที่เหลือประมาณ 6,027 ลบ.ม. จะขายให้กับผู้รับเหมานำไปใช้ประโยชน์ต่อไป</p>	<p>- การเปิดหน้าดินเพื่อการก่อสร้างเท่าที่จำเป็น</p> <p>- หลีกเลี่ยงการเปิดหน้าดินในช่วงฝนตก</p> <p>- ขุดคุ้ยระบายน้ำโดยรอบบริเวณที่มีการขุดถมดิน เพื่อป้องกันการพังทลายของดินเข้าสู่พื้นที่ข้างเคียง</p>	<p>- ติดตามตรวจสอบการจัดให้มีคูระบายน้ำตามที่ได้ออกแบบ</p>
<p>1.4 น้ำผิวดิน</p>	<p>- การก่อสร้างโครงการจะมีถนนงานสูงสุด 100 คน/วัน มีปริมาณน้ำเสียในพื้นที่ก่อสร้างสูงสุดประมาณ 12 ลบ.ม./วัน แบ่งเป็นน้ำเสียจากการอาบน้ำ 9 ลบ.ม./วัน และน้ำโสโครก 3 ลบ.ม./วัน สำหรับน้ำโสโครกนั้นถ้าไม่มีการจัดการที่เหมาะสมอาจก่อให้เกิดผลกระทบต่อคุณภาพน้ำผิวดินในบริเวณข้างเคียง</p>	<p>- จัดให้มีห้องสุขาชาย-หญิงที่ถูกสุขลักษณะในพื้นที่ก่อสร้างจำนวน 16 ห้อง (ชาย-หญิง อย่างละ 8 ห้อง) ในพื้นที่ก่อสร้าง</p> <p>- น้ำเสียที่เกิดจากการล้างทำความสะอาดและน้ำเสียจากกิจกรรมการก่อสร้าง จะระบายลงสู่คูระบายน้ำและบ่อพักเพื่อใช้ซึมลงดิน ส่วนน้ำโสโครกจะบำบัดด้วยระบบบำบัดน้ำเสียสำเร็จรูปแบบเกราะ-กรอง ไร้อากาศ ความสามารถในการรับน้ำเสีย 4 ลบ.ม./วัน ซึ่งเพียงพอต่อปริมาณน้ำโสโครกที่เกิดขึ้น และน้ำทิ้งที่ออกจากระบบบำบัดฯ จะระบายเข้าสู่บ่อซึม ไม่มีการระบายออกนอกพื้นที่โครงการ อีกทั้งบริเวณข้างเคียงพื้นที่โครงการ ไม่พบแหล่งน้ำผิวดินตามธรรมชาติ</p> <p>- จัดให้มีคูระบายน้ำขนาดกว้าง 0.3 ม. ลึก 0.5 ม. พร้อมบ่อพักตะกอนโดยรอบพื้นที่ก่อสร้าง เพื่อรองรับน้ำเสียจากการอาบน้ำและทำความสะอาด นอกจากนั้นยังใช้ผ้ารีดน้ำป้อนกับน้ำไหลในพื้นพื้นที่โครงการ</p>	<p>- ติดตามตรวจสอบให้มีห้องน้ำ-ห้องสุขา และระบบบำบัดน้ำเสียสำเร็จรูปตามที่ได้ออกแบบ</p>

ผู้รับผิดชอบ : บริษัท อีเทล ไทย เรซลิเด้นซ์เทค จำกัด/ ผู้รับเหมาก่อสร้าง

วันที่ 5/4/2564  
 5/4/2564  
 5/4/2564

สรุปมาตรการป้องกัน แก้ไข และลดผลกระทบสิ่งแวดล้อม และมาตรการติดตามตรวจสอบคุณภาพสิ่งแวดล้อมโครงการบ้านพักพนักงานโรงแรมอมารี (ต่อ)

ทรัพยากรสิ่งแวดล้อม และคุณค่าต่างๆ	ผลกระทบต่อสิ่งแวดล้อมที่สำคัญ	มาตรการป้องกัน แก้ไข และลดผลกระทบสิ่งแวดล้อม	มาตรการติดตามตรวจสอบ
1.5 น้ำใต้ดิน	<ul style="list-style-type: none"> <li>- การดำเนินการก่อสร้างโครงการจะไม่ก่อให้เกิดผลกระทบต่อชั้นน้ำใต้ดิน ในบริเวณพื้นที่ เนื่องจากทางโครงการจะใช้น้ำประปาของกรมประปาส่วนภูมิภาคอำเภอเกาะสมุย ไม่มีการนำน้ำใต้ดินมาใช้ สำหรับน้ำเสียที่เกิดขึ้นจากการก่อสร้างจะระบายลงสู่บ่อพักน้ำ และถูกระบายน้ำและซึมลงดิน โดยดินจะช่วยบำบัดมลสารที่อาจตกค้างอยู่ในน้ำ โดยเฉพาะ Fecal Coliform ดังนั้นน้ำที่ซึมลงดินจะไม่ก่อให้เกิดผลกระทบต่อคุณภาพน้ำใต้ดิน</li> </ul>	---	---
2. ทรัพยากรสิ่งแวดล้อมทางด้านชีวภาพ	<ul style="list-style-type: none"> <li>- พื้นที่โครงการและบริเวณโดยรอบเป็นชุมชน ประกอบด้วยพื้นที่ป่าชายหาด และพาลิชย์ ไม่มีป่าไม้ธรรมชาติและสัตว์หายาก จะมีเฉพาะสัตว์ขนาดเล็กที่พบเห็นได้ทั่วไป ซึ่งกิจกรรมการก่อสร้างที่มีเสียงดังและคนพลุกพล่านจะทำให้สัตว์เหล่านี้อพยพออกจากริเวณก่อสร้าง</li> </ul>	<ul style="list-style-type: none"> <li>- ผู้รับเหมานำจะดูแลและควบคุมงานก่อสร้างไม่ให้ล่าสัตว์บนป่าชายหาด หรือจับมาเป็นสัตว์เลี้ยง</li> </ul>	---
2.2 ระบบนิเวศวิทยาทางน้ำ	<ul style="list-style-type: none"> <li>- พื้นที่โครงการและพื้นที่บริเวณข้างเคียง ไม่มีแหล่งน้ำบริเวณใดที่น้ำเสียในช่วงก่อสร้างจะระบายลงสู่คูระบายน้ำ และซึมลงดิน ดังนั้นการก่อสร้างของโครงการจึงไม่ส่งผลกระทบต่อระบบนิเวศวิทยาทางน้ำ</li> </ul>	---	---
3. คุณค่าการใช้ประโยชน์ของมนุษย์	<ul style="list-style-type: none"> <li>- ที่ตั้งของโครงการมีความสอดคล้องกับผังเมืองรวมชุมชนเกาะสมุย จังหวัดสุราษฎร์ธานี พ.ศ.2549 ซึ่งอยู่ในเขตพื้นที่ที่</li> </ul>	<ul style="list-style-type: none"> <li>- การใช้ประโยชน์ที่ดินของโครงการเป็นอาคารพักอาศัย และอาคารพาณิชย์พักอาศัย</li> </ul>	---

ผู้รับผิดชอบ : บริษัท อีคิลไทย เรียวเอชเทค จำกัด/ ผู้รับเหมาก่อสร้าง

จำนวน..... 6/44 .....หน้า  
 ลงชื่อ..... *Dus* .....ผู้รับรอง



สรุปมาตรการป้องกัน แก้ไข และลดผลกระทบสิ่งแวดล้อม และมาตรการติดตามตรวจสอบคุณภาพสิ่งแวดล้อมโครงการบ้านพักพนักงานโรงแรมอมารี (ต่อ)

ทรัพยากรสิ่งแวดล้อม และคุณค่าต่างๆ	ผลกระทบต่อสิ่งแวดล้อมที่สำคัญ	มาตรการป้องกัน แก้ไข และลดผลกระทบสิ่งแวดล้อม	มาตรการติดตามตรวจสอบ
	<p>สีส้ม เป็นที่ดินประเภทอยู่อาศัยหนาแน่นปานกลาง ให้ใช้ประโยชน์ที่ดินเพื่อการอยู่อาศัย การท่องเที่ยว สถาบันราชการ สาธารณูปโภค-สาธารณูปการ เป็นส่วนใหญ่</p>	<p>- ออกแบบ โครงการ ให้สอดคล้องกับข้อกำหนดของกฎหมายที่เกี่ยวข้องอย่างเคร่งครัด</p> <p>- เนื่องจากพื้นที่โครงการตั้งอยู่ในเขตพื้นที่สีส้มหมายเลข 2.2 ซึ่งมีเนื้อที่ 1,716.88 ไร่ และมีจำนวนประชากรตามทะเบียนราษฎร ณ เดือน มีนาคม 2551 จำนวน 487 คน เมื่อโครงการเปิดดำเนินการจำนวนประชากรจะเพิ่มขึ้นเป็น 717 คน คิดเป็นความหนาแน่นของประชากรบนพื้นที่ประมาณ 49 คน/ไร่ ซึ่งเมื่อเปรียบเทียบกับเกณฑ์และมาตรฐานการวางและจัดทำผังเมืองรวม พ.ศ.2549 ที่กำหนดความหนาแน่นของประชากรบนพื้นที่สีส้มอยู่ในช่วง 40-80 คน/ไร่ จะพบว่าอยู่ในเกณฑ์กำหนดของพื้นที่สีส้มและมีความสอดคล้องกับเกณฑ์กำหนดของผังเมือง</p>	
	<p>- กฎกระทรวงฉบับที่ 22 (พ.ศ.2532) ออกความในพ.ร.บ.ควบคุมอาคาร พ.ศ. 2522</p> <p>ข้อ 1 ในกฎกระทรวงนี้</p> <p>“บริเวณที่ 1” หมายความว่า พื้นที่ในบริเวณที่วัดจากแนวชายฝั่งทะเลของเกาะสมุยเข้าไปในแผ่นดิน เป็นระยะ 50 ม. ตลอดแนวชายฝั่งทะเล</p> <p>“บริเวณที่ 2” หมายความว่า พื้นที่ในบริเวณที่วัดจากแนวชายฝั่งทะเลของเกาะสมุย เกาะพะลวย และเกาะเต่าน เข้าไปในแผ่นดินเป็นระยะ 200 ม. ตลอดแนวชายฝั่งทะเล เว้นแต่พื้นที่บริเวณที่ 1</p> <p>“บริเวณที่ 3” หมายความว่า พื้นที่ในบริเวณเกาะสมุย เกาะพะลวย และเกาะเต่าน เว้นแต่พื้นที่บริเวณที่ 1 และบริเวณที่ 2</p> <p>ข้อ 2 ให้กำหนดพื้นที่ในท้องที่ตำบลแม่น้ำ ตำบลบ่อผุด ตำบลคลังงาน ตำบลลิปะน้อย และตำบลอ่างทอง อำเภอเกาะสมุย</p>	<p>- พื้นที่โครงการตั้งอยู่ในบริเวณที่ 3</p>	

ผู้รับผิดชอบ : บริษัท อิศลาไทย เรียวเลิเชอเทท จำกัด/ ผู้รับเหมาก่อสร้าง

จำนวน 9/44  
 ๙/๔๔  
 ๙/๔๔

สรุปมาตรการป้องกัน แก้ไข และลดผลกระทบสิ่งแวดล้อม และมาตรการติดตามตรวจสอบคุณภาพสิ่งแวดล้อมโครงการบ้านพักพนักงานโรงแรมมารี (ต่อ)

ทรัพยากรสิ่งแวดล้อม และคุณค่าต่างๆ	ผลกระทบต่อสิ่งแวดล้อมที่สำคัญ	มาตรการป้องกัน แก้ไข และลดผลกระทบสิ่งแวดล้อม	มาตรการติดตามตรวจสอบ
	<p>จังหวัดสุราษฎร์ธานี ภายในบริเวณแนวเขตตามแผนที่ท้ายกระทรวงนี้ เป็นบริเวณห้ามก่อสร้างอาคารชนิดและประเภทดังต่อไปนี้</p> <p>(ก) ภายในบริเวณที่ 3 ห้ามก่อสร้างโรงงานทุกประเภทเว้นแต่โรงงานที่ประกอบกิจการ โดยไม่ก่อเหตุรำคาญ ตามกฎหมายว่าด้วยการสาธารณสุข หรือไม่มีมลพิษต่อชุมชนและสิ่งแวดล้อม</p> <p>- กฎกระทรวงฉบับที่ 59 (พ.ศ.2548) ออกตามความในพ.ร.บ.ควบคุมอาคาร พ.ศ. 2522</p> <p>ข้อ 1 ให้ยกเลิกความใน (ค) ของข้อ 2 แห่งกฎกระทรวงฉบับที่ 22 (พ.ศ.2532) ออกตามความในพระราชบัญญัติควบคุมอาคาร พ.ศ.2522 และให้ใช้ความต่อไปนี้แทน</p> <p>(ค) ภายในบริเวณที่ 3 ห้ามมิให้บุคคลใดก่อสร้างอาคารดังต่อไปนี้</p> <p>(1) อาคารที่มีความสูงเกิน 12 ม.</p> <p>(2) โรงงานทุกประเภท เว้นแต่โรงงานที่ไม่ต้องห้ามตามกฎหมายกระทรวง ให้ใช้บังคับผังเมืองรวมชุมชนเกาะสมุย จังหวัดสุราษฎร์ธานี</p> <p>(2) แนวอาคารและระยะถอยร่น</p> <p>(1) กฎกระทรวงฉบับที่ 55 (พ.ศ. 2543) ออกตามความใน พ.ร.บ.ควบคุมอาคาร พ.ศ. 2522</p> <p>หมวดที่ 3 ที่ว่างภายนอกอาคาร</p> <p>ข้อ 33 (1) อาคารอยู่อาศัย และอาคารอยู่อาศัยรวม ต้องมีที่ว่างไม่น้อยกว่า 30 ส่วนใน 100 ส่วน ของพื้นที่ชั้นใต้ดินพื้นที่มากที่สุดของอาคาร</p>	<p>มาตรการของโครงการมีความสูง 3.10 ถึง 11.9 ม.</p> <p>- การก่อสร้างโครงการเป็นอาคารพักอาศัยและอาคารพาณิชย์พักอาศัย</p> <p>- ในส่วนอาคารอยู่อาศัยรวมมีพื้นที่ชั้น 3 และ 4 อาคารพักอาศัย B ซึ่งเป็นชั้นที่พื้นที่เท่ากันและมากที่สุดเท่ากับ 727.25 ตร.ม. และมีพื้นที่ว่าง 6,051.2 ตร.ม. คิดเป็นพื้นที่ว่าง 87.98 ส่วนใน 100 ส่วนของพื้นที่ชั้นที่มากที่สุดของอาคาร</p>	<p>---</p>

ผู้รับผิดชอบ : บริษัท อีเทลไทย เรียลเอสเตท จำกัด/ผู้รับเหมาก่อสร้าง

จำนวน: 8/44  
Date: \_\_\_\_\_

สรุปมาตรการป้องกัน ภัยพิบัติ และลดผลกระทบสิ่งแวดล้อม และมาตรการติดตามตรวจสอบคุณภาพสิ่งแวดล้อมโครงการอาคารบ้านพักพนักงานโรงแรมมารี (ต่อ)

ทรัพยากรสิ่งแวดล้อม และคุณค่าต่างๆ	ผลกระทบต่อสิ่งแวดล้อมที่สำคัญ	มาตรการป้องกัน ภัยพิบัติ และลดผลกระทบสิ่งแวดล้อม	มาตรการติดตามตรวจสอบ
	<p>(2) ห้องแถว ศักยภาพอาคารพาณิชย์พักอาศัย โรงงาน อาคารสาธารณะ และอาคารอื่นใดซึ่งไม่ใช่พื้นที่อยู่อาศัย ต้องมีที่ว่างไม่น้อยกว่า 10 ใน 100 ส่วน ของพื้นที่ชั้นใต้ดินชั้นหนึ่งที่มีมากที่สุดใต้อาคาร</p> <p>หมวดค 4 แนวอาคารและระยะต่างๆ ของอาคาร</p> <p>ข้อ 40 การก่อสร้างหรือคิดแปลงอาคารหรือส่วนของอาคารจะต้องไม่ล้ำเข้าไปในที่สาธารณะ เว้นแต่จะได้รับอนุญาตจากเจ้าพนักงานซึ่งมีอำนาจหน้าที่ดูแลรักษาที่สาธารณะนั้น</p> <p>ข้อ 41 อาคารที่สูงเกินสองชั้นหรือเกิน 8 เมตร อาคารพาณิชย์พักอาศัยที่ก่อสร้างหรือคิดแปลงใกล้ถนนสาธารณะที่มีความกว้างน้อยกว่า 10 เมตร ให้เว้นแนวอาคารห่างจากกึ่งกลางถนนสาธารณะอย่างน้อย 6 เมตร</p> <p>ข้อ 50 มนังของอาคารที่หันหน้าต่าง ประตู ช่องระบายอากาศ หรือช่องแสงหรือระเบียงของอาคาร ต้องมีระยะห่างจากแนวเขตที่ดิน</p> <p>(1) อาคารที่มีความสูงไม่เกิน 9 ม. มนังหรือระเบียงต้องอยู่ห่างจากเขตที่ดินไม่น้อยกว่า 2 ม. (2) อาคารที่มีความสูงเกิน 9 ม. แต่ไม่ถึง 23 ม. มนังหรือระเบียงต้องอยู่ห่างเขตที่ดินไม่น้อยกว่า 3 ม. มนังของอาคารที่อยู่ห่างเขตที่ดินน้อยกว่าความที่กำหนดไว้ใน (1) หรือ (2) ต้องอยู่ห่างจากเขตที่ดินไม่น้อยกว่ากำหนดไว้ใน (1) หรือ (2) ต้องก่อสร้างได้สูงไม่เกิน 15 ม. มนังของอาคารที่อยู่เขตที่ดินหรือห่างจากเขตที่ดินน้อยกว่าที่ระบุไว้ใน (1) หรือ (2) ต้องก่อสร้างเป็นผนังทับ และคาดฟ้าของอาคารค้ำนั้นให้ทำผนังทับสูงจากคาดฟ้าไม่น้อยกว่า 1.80 ม.</p>	<p>- ในส่วนอาคารพาณิชย์พักอาศัยมีพื้นที่ชั้น 2 ซึ่งเป็นชั้นที่มีพื้นที่มากที่สุดเท่ากับ 633 ตร.ม. และมีพื้นที่ว่าง 6,051.2 ตร.ม. คิดเป็นพื้นที่ว่าง 89.54 ส่วนใน 100 ส่วนของพื้นที่ชั้นที่มากที่สุดของอาคาร</p> <p>- การก่อสร้างโครงการไม่มีส่วนใดของอาคารล้ำเข้าไปในที่สาธารณะ</p> <p>- อาคารพาณิชย์พักอาศัยของโครงการมีความสูง 11.54 ม. มนังอาคารห่างจากกึ่งกลางถนนสาธารณะ (ถนนบ้านหาดงาม) 7.8 ม.</p> <p>- อาคารบริการเป็นอาคารชั้นเดียวสูง 3.35 ม. ไม่มีชั้นคาดฟ้า มนังของอาคารอยู่ห่างเขตที่ดิน 0.5 ม. และผนังของอาคารค้ำที่อยู่เขตที่ดินก่อสร้างเป็นผนังทับ ดังรูปที่ 1 แผนผังโครงการและระยะอาคาร</p>	<p>---</p>

ผู้รับผิดชอบ : บริษัท อีคัสไทย เรียดเอเซียเทท จำกัด/ ผู้รับเหมาก่อสร้าง

จำนวน..... 9144 .....หน้า  
 ลงชื่อ..... *Dim* .....ผู้รับรอง



สรุปมาตรการป้องกัน แก๊ซ และลดผลกระทบสิ่งแวดล้อม และมาตรการติดตามตรวจสอบคุณภาพสิ่งแวดล้อมโครงการอาคารบ้านพักพนักงานโรงแรมอมารี (ต่อ)

ทรัพยากรสิ่งแวดล้อม และคุณภาพต่างๆ	ผลกระทบต่อสิ่งแวดล้อมที่สำคัญ	มาตรการป้องกัน แก๊ซ และลดผลกระทบสิ่งแวดล้อม	มาตรการติดตามตรวจสอบ
3.2 การคมนาคมขนส่ง	<p>ผลกระทบต่อการจราจร โครงการจะใช้เส้นทางถนนบ้านหาดงาม เป็นเส้นทางหลักในการขนส่งวัสดุก่อสร้างเข้า-ออกพื้นที่โครงการ ซึ่งเป็นเส้นทางเชื่อมต่อกับทางหลวงแผ่นดินหมายเลข 4169 (ถนนรอบเกาะ) และถนนบ้านหาดงาม-สามแยกทางออกตลาดแหลมดิน ในช่วงก่อสร้างคาดว่าจะมีปริมาณการจราจรสูงสุด 22 PCU/ชม. ซึ่งจะทำให้ค่า V/C เปลี่ยนแปลงจาก 0.03 เป็น 0.03; 0.15 เป็น 0.16 และ 0.04 เป็น 0.05 ตามลำดับ ซึ่งจัดได้ว่าจราจรยังมีความคล่องตัวอยู่ในเกณฑ์มากเช่นกัน</p> <p>ปริมาณการจราจรที่เพิ่มขึ้นจะเพิ่มโอกาสในการเกิดอุบัติเหตุมากขึ้น</p>	<p>การขนส่งวัสดุก่อสร้างเข้าสู่พื้นที่โครงการ ให้กระทำเฉพาะช่วงเวลา 8.00-17.00 น. เพื่อหลีกเลี่ยงการขนส่งที่อาจจะรบกวนเวลาพักผ่อนของประชาชนที่อยู่ใกล้เคียงพื้นที่โครงการ</p> <p>กำกับให้ถนนขบวนรถบรรทุกที่ขนส่งวัสดุก่อสร้างและอุปกรณ์ต่างๆ เพื่อเข้าสู่พื้นที่โครงการ ขับรถด้วยความเร็วไม่เกิน 30 กม./ชม. ในเขตชุมชน และต้องปฏิบัติตามกฎจราจรอย่างเคร่งครัด โดยเฉพาะเมื่อผ่านบริเวณชุมชน รวมทั้งไม่บรรทุกเกินอัตราบรรทุกที่กฎหมายกำหนด</p> <p>จัดให้มีผ้าใบคลุมกระเบื้องรถให้เรียบร้อยเพื่อป้องกันการร่วงหล่นของวัสดุก่อสร้างและอุปกรณ์ต่างๆ และเศษดินอันอาจจะก่อให้เกิดอุบัติเหตุแก่ผู้ใช้รถใช้ถนน</p> <p>ไม่จอดรถบนพื้นที่สาธารณะ โดยเฉพาะบริเวณทางเข้า-ออกของเพื่อนบ้าน</p> <p>รถบรรทุกก่อนออกจากพื้นที่โครงการ ให้ทำความสะอาดล้อรถเพื่อป้องกันดินโคลนรถรบกวนพื้นที่ถนนถนนสาธารณะ</p> <p>ในกรณีมีเศษวัสดุก่อสร้าง และ/หรือ เศษดินร่วงหล่นบนถนนสาธารณะ ให้จัดส่งลงงาน ไปเก็บกวาดทำความสะอาดในพื้นที่ที่สามารถกระทำได้</p> <p>ไม่กองวัสดุและ/อุปกรณ์ก่อสร้างในพื้นที่สาธารณะเพื่อป้องกันการกีดขวางทางสัญจร</p>	<p>- ติดตามตรวจสอบ ให้ผู้รับเหมายปฏิบัติตามมาตรการอย่างเคร่งครัด</p> <p>- ติดตามตรวจสอบ ให้มีการขนส่งวัสดุก่อสร้างในเส้นทางและเวลาที่กำหนด</p>

ผู้รับผิดชอบ : บริษัท อีทีลไทย รีลตี้ จำกัด/ผู้รับเหมาก่อสร้าง

วันที่ 10/44  
ลงชื่อ *Dany*

สรุปมาตรการป้องกัน แก๊ส และลดผลกระทบต่อสิ่งแวดล้อม และมาตรการติดตามตรวจสอบคุณภาพสิ่งแวดล้อมโครงการบ้านพักพนักงานโรงแรมอมารี (ต่อ)

ทรัพยากรสิ่งแวดล้อม และคุณค่าต่างๆ	ผลกระทบต่อสิ่งแวดล้อมที่สำคัญ	มาตรการป้องกัน แก๊ส และลดผลกระทบต่อสิ่งแวดล้อม	มาตรการติดตามตรวจสอบ
3.3 ระบายน้ำใช้	<ul style="list-style-type: none"> <li>- ปริมาณน้ำใช้ช่วงก่อสร้างมีค่าเพียง 20 ลบ.ม./วัน ประกอบด้วยน้ำใช้เพื่อการอุปโภคของคนงานประมาณ 15 ลบ.ม./วัน และน้ำใช้เพื่อการก่อสร้าง 5 ลบ.ม./วัน โดยน้ำใช้เพื่อการบริโภคจะได้ออกจากห้องน้ำหรือจุดล้างชาม 20 ลิตร สำหรับน้ำอุปโภคและน้ำใช้เพื่อการก่อสร้าง ผู้รับเหมาฯ ได้ขอติดตั้งมิเตอร์น้ำประจำตัวอาคารจากการประสานงานกับภาคีอาสาสมัครชุมชน ปริมาณน้ำใช้มีค่าน้อยมากเมื่อเปรียบเทียบกับปริมาณน้ำจำหน่าย ซึ่งมีค่าเท่ากับ 12,827.83 ลบ.ม./วัน ดังนั้นการใช้ของโครงการในช่วงก่อสร้างจะไม่ก่อให้เกิดผลกระทบต่อการใช้สุขของชุมชนข้างเคียง</li> </ul>	<ul style="list-style-type: none"> <li>- จัดให้มีน้ำใช้ที่สะอาดอย่างเพียงพอ</li> <li>- กำจัดคนงานให้ใช้น้ำอย่างประหยัด</li> </ul>	---
3.4 การจัดการน้ำเสียและสิ่งปฏิกูล	<ul style="list-style-type: none"> <li>- น้ำเสียที่เกิดจากการล้างทำความสะอาดปริมาณ 9 ลบ.ม./วัน ส่วนน้ำใช้โถรอกมีประมาณ 3 ลบ.ม./วัน ถ้าไม่มีการจัดการน้ำเสียที่เหมาะสมอาจส่งผลกระทบต่อสิ่งแวดล้อมในบริเวณโดยรอบได้</li> </ul>	<ul style="list-style-type: none"> <li>- จัดให้มีบ่อพักน้ำชั่วคราวและดูระบบน้ำขนาดกว้าง 0.3 ม. ลึก 0.5 ม. ภายในพื้นที่โครงการ เพื่อรองรับน้ำเสียจากการล้างทำความสะอาด</li> <li>- จัดให้มีห้องน้ำและห้องสุขชาย-หญิง ที่ถูกหลักสุขาภิบาล จำนวน 32 ห้อง (ห้องน้ำ 16 ห้อง และห้องสุขชาย 16 ห้อง) และถังบำบัดน้ำเสียสำเร็จรูป ระบบถังเกราะกรองใ้อากาศขนาด 4.0 ลบ.ม./วัน จำนวน 1 ชุด เพื่อบำบัดน้ำใช้โถรอก น้ำทิ้งที่ผ่านการบำบัดจะระบายลงสู่คูระบายน้ำ และซึมลงดินต่อไป</li> <li>- ตรวจสอบและดูแลห้องสุขชายที่ถูกสุขลักษณะอยู่ตลอดเวลา</li> <li>- กำจัดคนงานให้ทำความสะอาดห้องสุขชายเป็นประจำ</li> </ul>	---

ผู้รับผิดชอบ : บริษัท อีเทล ไทย เวิลด์เอชเทท จำกัด/ผู้รับเหมาก่อสร้าง

11/44  
Ducy

สรุปมาตรการป้องกัน แก๊ซ และลดผลกระทบสิ่งแวดล้อม และมาตรการติดตามตรวจสอบคุณภาพสิ่งแวดล้อมโครงการอาคารบ้านพักพนักงานโรงแรมอมารี (ต่อ)

ทรัพยากรสิ่งแวดล้อม และคุณค่าต่างๆ	ผลกระทบต่อสิ่งแวดล้อมที่สำคัญ	มาตรการป้องกัน แก๊ซ และลดผลกระทบสิ่งแวดล้อม	มาตรการติดตามตรวจสอบ
3.5 ระบบระบบน้ำ	<ul style="list-style-type: none"> <li>- นำผลจากพื้นที่ก่อสร้าง เหล่านี้เข้าพื้นที่ข้างเคียง อาจก่อให้เกิดปัญหาน้ำท่วม</li> </ul>	<ul style="list-style-type: none"> <li>- จัดให้มีคูระบายน้ำขนาดกว้าง 0.3 ม. ลึก 0.5 ม. เพื่อรองรับน้ำหลากพร้อมบ่อพักตะกอนรอบบริเวณก่อสร้าง</li> <li>- จัดให้มีการดูแลบำรุงรักษาและขุดลอกตะกอนในบ่อพักตะกอนและคูระบายน้ำให้อยู่ในสภาพที่สามารถใช้งานได้ใช้งาน</li> <li>- ให้อย่างมีประสิทธิภาพ</li> </ul>	---
3.6 การจัดการมูลฝอย	<ul style="list-style-type: none"> <li>- ขณะผลผลิตจากงานก่อสร้างที่มีปริมาณประมาณ 0.3 ลบ.ม./วัน ซึ่งดำเนินการจัดการมูลฝอยที่ไม่ถูกต้องอาจก่อให้เกิดผลกระทบต่อสิ่งแวดล้อมและชุมชนข้างเคียง</li> </ul>	<ul style="list-style-type: none"> <li>- จัดให้มีถังขยะขนาด 200 ลิตร ที่มีฝาปิดมีขีดจำนวน 10 ถึง (ถึงขยะเปียก และถังขยะแห้ง) วางไว้ตามจุดต่างๆ ภายในพื้นที่ก่อสร้างและบ้านพักคนงาน</li> <li>- จัดให้ทีมงานรับผิดชอบการเก็บรวบรวมขยะ มีการแยกประเภทของมูลฝอย ณ แหล่งกำเนิด และอำนวยความสะดวกแก่เจ้าหน้าที่จัดเก็บขยะมูลฝอยของเทศบาลตำบลเกาะสมุยเวลาจัดเก็บขยะไปที่การกำจัด</li> <li>- คอยสอดส่องดูแลไม่ให้คนงานก่อสร้างทิ้งเศษมูลฝอยในพื้นที่สาธารณะ และไม่ให้ขยะล้นถัง</li> <li>- กำจัดคนงานให้ใช้ไฟอย่างประหยัด</li> </ul>	---
3.7 ระบบ ไฟฟ้า	<ul style="list-style-type: none"> <li>- ช่วงก่อสร้าง โครงการจะไม่มีผลกระทบต่อการใช้ไฟฟ้าของชุมชนข้างเคียง เนื่องจากปริมาณไฟฟ้าที่ต้องการใช้มีค่าน้อยมากเมื่อเปรียบเทียบกับความสามารถในการจ่ายกระแสไฟฟ้าของการไฟฟ้าส่วนภูมิภาคอำเภอเกาะสมุย</li> </ul>	---	---
4. คุณค่าต่อคุณภาพชีวิต	4.1 สภาพเศรษฐกิจ และสังคม	<ul style="list-style-type: none"> <li>- การก่อสร้างโครงการจะก่อให้เกิดการสร้างงาน และก่อให้เกิดผลดีต่อเศรษฐกิจ รวมทั้งช่วยลดปัญหาการว่างงาน นอกจากนี้การก่อสร้างจะมีผลกระทบต่อชาววิสาหกิจก่อสร้างต่างๆ ซึ่งจะส่งผลไปถึงสภาพเศรษฐกิจโดยรวมของประเทศ</li> </ul>	<ul style="list-style-type: none"> <li>- ความถูกต้องให้ผู้รับหมายปฏิบัติตามมาตรการป้องกัน และลดผลกระทบอย่างเคร่งครัด</li> <li>- โครงการประสานกับผู้พักอาศัยในบริเวณข้างเคียง รับฟังปัญหาความเดือดร้อนที่เกิดขึ้นจากการก่อสร้างของโครงการและดำเนินการแก้ไขปัญหาดังกล่าวโดยเร็ว</li> </ul>

ผู้รับผิดชอบ : บริษัท อิตัลไทย เรียวลิตี้เซพเทท จำกัด/ผู้รับหมายก่อสร้าง

จำนวน..... 12/44 ..... หน้า  
 ลงชื่อ..... 2017 ..... ผู้รับรอง



สรุปมาตรการป้องกัน แก๊ซ และลดผลกระทบสิ่งแวดล้อม และมาตรการติดตามตรวจสอบคุณภาพสิ่งแวดล้อมโครงการอาคารบ้านพักพนักงานโรงแรมอมารี (ต่อ)

ทรัพยากรสิ่งแวดล้อม และคุณค่าต่างๆ	ผลกระทบต่อสิ่งแวดล้อมที่สำคัญ	มาตรการป้องกัน แก๊ซ และลดผลกระทบสิ่งแวดล้อม	มาตรการติดตามตรวจสอบ
<p>4.2 อาชีวอนามัย และความปลอดภัย</p>	<ul style="list-style-type: none"> <li>- ชุมชน ในบริเวณข้างเคียงได้รับความเดือดร้อนรำคาญจากเสียงดัง ในเวลากลางคืนของการตั้งวางคัมสุราของคณงานก่อสร้าง และปัญหาต่างๆโดยที่ไม่มีการบริหารจัดการที่ดี</li> <li>- อาคารข้างเคียง ได้รับความเสียหายจากการพัฒนาโครงการ</li> </ul>	<ul style="list-style-type: none"> <li>- โครงการการประชาสัมพันธ์ให้ข้อมูลเกี่ยวกับกิจกรรมการก่อสร้างกับผู้ที่อาศัยในบริเวณข้างเคียงเป็นระยะๆ (ทุกสัปดาห์, ทุก 2 สัปดาห์ ฯลฯ) ตามความเหมาะสม</li> <li>- โครงการแต่งตั้งผู้รับผิดชอบ รับฟังปัญหาความเดือดร้อนของผู้พักอาศัยในบริเวณข้างเคียง</li> <li>- ผู้รับเหมาย่อจะตั้งมีมาตรการที่เข้มงวดในการควบคุมคนงาน ไม่ให้ก่อความเดือดร้อนรำคาญแก่เพื่อนบ้าน โดยเฉพาะเสียงดัง ณาสุรา ลักขโมย เป็นต้น</li> <li>- ในกรณีที่บ้านพักข้างเคียง/สิ่งก่อสร้างข้างเคียงชำรุดเสียหายอันเป็นผลสืบเนื่องมาจากการก่อสร้างโครงการทางผู้รับเหมา/เจ้าของโครงการ จะจัดให้มีการซ่อมแซมหรือชดเชยค่าเสียหายที่เกิดขึ้นตามความเหมาะสม โดยจัดให้มีวงเงินจำนวนร้อยละ 0.5 ของมูลค่าโครงการ ซึ่งเสียหายเบื้องต้น ให้แก่ผู้พักอาศัยโดยรอบ โครงการที่อาจได้รับผลกระทบจากกิจกรรมการก่อสร้างของโครงการ</li> <li>- จัดให้มีรั้วชั่วคราว กั้นรอบพื้นที่ก่อสร้างพร้อมเขียนข้อความ "เขตก่อสร้าง"</li> <li>- จัดตั้งราวกันคนกรออาคาร แผงตาข่ายป้องกันฝุ่นรอบอาคาร และแผ่นกันเสียง และแผงโครงเหล็กถักตาข่ายสองชั้นกันเศษวัสดุตกหล่นจากอาคาร</li> <li>- ติดตั้งสัญญาณไฟฟ้าเพื่อให้สัญญาณแก่คนงานก่อสร้าง หรือนักกลาขนอกรารถถึงอาณาเขตบริเวณพื้นที่ก่อสร้าง</li> </ul>	<ul style="list-style-type: none"> <li>- ให้ผู้รับเหมามาปฏิบัติตามมาตรการอย่างเคร่งครัด</li> </ul>

ผู้รับผิดชอบ : บริษัท อีเทล ไทย เรสลิเด้นท์ท จำกัด/ผู้รับเหมาก่อสร้าง

จำนวน..... 13 / 44 ..... หน้า  
 ดงขอ..... 207 ..... ผู้รับมอบ

สรุปมาตรการป้องกัน ภัยฯ และลดผลกระทบสิ่งแวดล้อม และมาตรการติดตามตรวจสอบคุณภาพสิ่งแวดล้อมโครงการอ่างเก็บน้ำพริกพญานางแรมอมรี (ต่อ)

ทรัพยากรสิ่งแวดล้อม และคุณค่าต่างๆ	ผลกระทบต่อสิ่งแวดล้อมที่สำคัญ	มาตรการป้องกัน ภัยฯ และลดผลกระทบสิ่งแวดล้อม	มาตรการติดตามตรวจสอบ
		<p>มาตรการป้องกัน ภัยฯ และลดผลกระทบสิ่งแวดล้อม</p> <ul style="list-style-type: none"> <li>- จัดตั้งฐานเหตุภัยสำหรับก่อสร้างเพื่อความแข็งแรงและปลอดภัย</li> <li>- ศึกษาและแนะนำการทำงานและปฏิบัติงานเพื่อให้นักงานก่อสร้างปฏิบัติได้อย่างถูกต้อง โดยขะมีหัวหน้างานเป็นผู้ควบคุมดูแล</li> <li>- สำหรับอาคารที่ก่อสร้างต้องจัดทำบันไดทางขึ้น-ลงสำหรับถนนและผู้เกี่ยวข้องให้เรียบร้อย</li> <li>- รถบรรทุกที่ขนส่งวัสดุก่อสร้างและอุปกรณ์ต่างๆ จะต้องคลุมกระบะด้วยผ้าใบให้มีลักษณะแน่นส่งวัสดุก่อสร้างและอุปกรณ์ต่างๆ เพื่อเข้าสู่พื้นที่โครงการ ได้เฉพาะเวลา 8.00-17.00 น. เท่านั้น และกำหนดความเร็วไม่เกิน 30 กม./ชม.</li> <li>- จัดหาเครื่องมือลดเสียง เช่น ปลีกลดเสียง (Ear Plug) ที่ทำด้วยยางหรือพลาสติก หรือที่ครอบหูลดเสียง (Ear Muffs) ให้กับคนงานที่ทำงานในบริเวณที่มีเสียงดัง โดยเฉพาะที่ทำงานกับอุปกรณ์ต่างๆ เช่น กบ ไฟฟ้า ส่วนไฟฟ้า</li> <li>- กำจัดน้ำเสียและน้ำทิ้งของทุกคันต้องแยกภาชนะ และนำอุปกรณ์ป้องกันอันตรายที่เหมาะสมในการปฏิบัติงาน ไม่กองวัสดุและอุปกรณ์ก่อสร้างในพื้นที่สาธารณะติดขวงทางสัญจร</li> <li>- ตรวจสอบเครื่องจักรในการทำงานอย่างสม่ำเสมอ เพื่อให้เกิดความปลอดภัยในการทำงานและป้องกันอุบัติเหตุที่อาจเกิดขึ้นได้</li> <li>- ออกระเบียบและบทลงโทษแก่พนักงานก่อสร้างและบุคคลต่างๆ ที่ฝ่าฝืนระเบียบ</li> <li>- การกระทำหรือการปฏิบัติงานใด ๆ ที่จะป็นอันตราย ต้องให้วิศวกรพิจารณาเห็นชอบให้ดำเนินการต่อไปได้ ถึงจะลงมือทำการก่อสร้างต่อไปทุกครั้ง</li> </ul>	

ผู้รับผิดชอบ : บริษัท อีเทล ไทย เรียวตี้เซพทา จำกัด/ ผู้รับเหมาก่อสร้าง

จำนวน 14/44  
 วันที่ 20/11/2564  
 20/11/2564

สรุปมาตรการป้องกัน แก้ไข และลดผลกระทบสิ่งแวดล้อม และมาตรการติดตามตรวจสอบคุณภาพสิ่งแวดล้อมโครงการอาคารบ้านพักพนักงานโรงแรมอมารี (ต่อ)

ทรัพยากรสิ่งแวดล้อมและคุณค่าต่างๆ	ผลกระทบต่อสิ่งแวดล้อมที่สำคัญ	มาตรการป้องกัน แก้ไข และลดผลกระทบสิ่งแวดล้อม	มาตรการติดตามตรวจสอบ
4.3 การสาธารณสุข	<ul style="list-style-type: none"> <li>พื้นที่โครงการอยู่ในเขตอำเภอเกาะสมุย ซึ่งมีสถานบริการทางการแพทย์และสาธารณสุขอย่างเพียงพอทั้งในส่วนของภาครัฐและเอกชน ดังนั้นการที่แรงงานของโครงการเข้ารับบริการรักษาพยาบาลจากสถานบริการทางการแพทย์หรือสาธารณสุขในบริเวณใกล้เคียงพื้นที่โครงการจะไม่ก่อให้เกิดผลกระทบต่อค่าบริการประชาชนในท้องถิ่น</li> </ul>	<ul style="list-style-type: none"> <li>จัดให้มีหัวหน้าทีมงานตลอดดูแลความเรียบร้อยการใช้และการจัดเก็บสารไวไฟ และการใช้ไฟฟ้าของพนักงานก่อสร้าง</li> <li>จัดให้มีถังดับเพลิงแบบมือถือวางไว้ในบริเวณก่อสร้างและบ้านพักคนงานก่อสร้าง</li> <li>จัดให้มีเครื่องเวชภัณฑ์ในการปฐมพยาบาลเบื้องต้น เพื่อช่วยเหลือคนงานได้ทันทีที่ประสบอุบัติเหตุ</li> <li>จัดให้มีเบอร์โทรศัพท์ของโรงพยาบาลที่อยู่ใกล้บริเวณพื้นที่โครงการไว้ในสำนักงานสนาม เพื่อติดต่อในกรณีฉุกเฉินและมีรถพร้อมสำหรับนำคนเจ็บส่งแพทย์ตลอดเวลาทำงาน</li> <li>จัดให้ทีมตรวจสอบเพื่อรักษาความปลอดภัย และช่วยดูแลการจราจรในบริเวณทางเข้า-ออกโครงการรวมทั้งบนถนนด้านหน้าโครงการ</li> <li>จัดให้มีการทำประกันอุบัติเหตุตามกฎหมาย</li> <li>จัดซื้อจัดจ้างแพทย์และทีมพยาบาลภายนอก</li> <li>จัดให้มีเครื่องเวชภัณฑ์ในการปฐมพยาบาลเบื้องต้น เพื่อช่วยเหลือคนงานได้ทันทีที่เกิดอุบัติเหตุ และจัดให้มีเบอร์โทรศัพท์ของโรงพยาบาลที่อยู่ใกล้บริเวณพื้นที่โครงการไว้ในสำนักงานสนาม เพื่อติดต่อในกรณีฉุกเฉินและมีรถพร้อมสำหรับนำคนเจ็บส่งแพทย์ตลอดเวลาทำงาน</li> </ul>	---
4.4 คุณภาพอากาศ	<ul style="list-style-type: none"> <li>ในช่วงก่อสร้างอาคารของโครงการจะก่อให้เกิดผลกระทบต่อสุขภาพโดยรอบพื้นที่โครงการอย่างหลีกเลี่ยงไม่ได้ แต่จะเป็นผลกระทบในระยะก่อสร้างเท่านั้น</li> </ul>	<ul style="list-style-type: none"> <li>มีการกั้นรั้วสิ่งละออง 3 ม. โดยรอบพื้นที่โครงการ</li> <li>ดูแลและจัดระเบียบบริเวณพื้นที่ก่อสร้างและจัดการเก็บกองวัสดุจากการก่อสร้างให้เป็นระเบียบเรียบร้อยอยู่เสมอ</li> </ul>	---

ผู้รับผิดชอบ : บริษัท อีทีล ไทย เรียลเอสเตท จำกัด/ ผู้รับเหมาก่อสร้าง

จำนวน 15 / 44 หน้า  
 ลงชก. 2024 ผู้รับชอบ



สรุปมาตรการป้องกัน แก๊วพิษ และลดผลกระทบสิ่งแวดล้อม และมาตรการติดตามตรวจสอบคุณภาพสิ่งแวดล้อมโครงการอาคารบ้านพักพนักงานโรงแรมอมารี (ต่อ)

ทรัพยากรสิ่งแวดล้อม และคุณค่าต่างๆ	ผลกระทบต่อสิ่งแวดล้อมที่สำคัญ	มาตรการป้องกัน แก๊วพิษ และลดผลกระทบสิ่งแวดล้อม	มาตรการติดตามตรวจสอบ
<p>ช่วงดำเนินการ</p> <p>1. ทรัพยากรสิ่งแวดล้อมทางกายภาพ</p> <p>1.1 ลักษณะภูมิประเทศ</p>	<p>- การดำเนินการโครงการ เป็นอาคารเพื่อการพักอาศัย จึงไม่มีกิจกรรมที่ก่อให้เกิดผลกระทบต่อสภาพภูมิประเทศของพื้นที่</p>	---	---
<p>1.2 คุณภาพอากาศ เสียง และการสั่นสะเทือน</p> <p>(1) คุณภาพอากาศ</p>	<p>- การดำเนินการของโครงการจะไม่ก่อให้เกิดปัญหาการฟุ้งกระจายของฝุ่นละออง เนื่องจากมีการก่อสร้างแล้วเสร็จพื้นที่ซึ่งไม่มีอาคาร และ/หรือคอนกรีตปกคลุม จะได้มีการปลูกหญ้า หรือต้นไม้ปกคลุม และการดำเนินการของโครงการ ไม่มีกิจกรรมใดๆ ที่จะก่อให้เกิดฝุ่นละออง</p> <p>- เนื่องจากกิจกรรมหลักของโครงการคือเพื่อการพักอาศัยและพาณิชยกรรม ไม่มีกิจกรรมใดๆ ที่ก่อให้เกิดมลภาวะทางเสียง และการสั่นสะเทือน</p>	<p>- หารรถยนต์ในลานจอดรถซึ่งขณะจอดรถ</p>	---
<p>(2) เสียงและการสั่นสะเทือน</p>	<p>- เนื่องจากพื้นที่โครงการและบริเวณใกล้เคียงไม่มีแหล่งน้ำผิวดิน และในช่วงเปิดดำเนินการ น้ำเสียที่เกิดขึ้นจากกิจกรรมต่างๆ ภายในโครงการจะถูกรวบรวมเข้าสู่ระบบบำบัดน้ำเสียของโครงการ ในภาวะปกติ น้ำทิ้งจากระบบบำบัดน้ำจะถูกนำมาใช้ในการรดน้ำพื้นที่สีเขียว ส่วนในฤดูฝนน้ำที่บางส่วนที่เหลือใช้จะระบายออกสู่ท่อระบายน้ำหน้าพื้นที่โครงการซึ่งเชื่อมต่อกับคูติน/ท่อระบายน้ำสาธารณะเสียตามรอบเกาะ ดังนั้นการดำเนินการของโครงการจะไม่ก่อให้เกิดผลกระทบต่อคุณภาพน้ำผิวดิน</p>	---	---
<p>1.3 คุณภาพน้ำผิวดิน</p>	<p>- เนื่องจากพื้นที่โครงการและบริเวณใกล้เคียงไม่มีแหล่งน้ำผิวดิน และในช่วงเปิดดำเนินการ น้ำเสียที่เกิดขึ้นจากกิจกรรมต่างๆ ภายในโครงการจะถูกรวบรวมเข้าสู่ระบบบำบัดน้ำจะถูกนำมาใช้ในการรดน้ำพื้นที่สีเขียว ส่วนในฤดูฝนน้ำที่บางส่วนที่เหลือใช้จะระบายออกสู่ท่อระบายน้ำหน้าพื้นที่โครงการซึ่งเชื่อมต่อกับคูติน/ท่อระบายน้ำสาธารณะเสียตามรอบเกาะ ดังนั้นการดำเนินการของโครงการจะไม่ก่อให้เกิดผลกระทบต่อคุณภาพน้ำผิวดิน</p>	---	---

ผู้รับผิดชอบ : บริษัท อีคัล ไทย เรซลิเด้นซ์ จำกัด

จำนวน 16/44 หน้า  
 ดึงชื่อ ..... ผู้รับรอง

สรุปมาตรการป้องกัน แก๊สพิษ และลดผลกระทบสิ่งแวดล้อม และมาตรการติดตามตรวจสอบคุณภาพสิ่งแวดล้อมโครงการอาคารบ้านพักพนักงานโรงแรมอมารี (ต่อ)

ทรัพยากรสิ่งแวดล้อม และคุณภาพต่างๆ	ผลกระทบต่อสิ่งแวดล้อมที่สำคัญ	มาตรการป้องกัน แก๊สพิษ และลดผลกระทบสิ่งแวดล้อม	มาตรการติดตามตรวจสอบ
1.4 น้ำใต้ดิน	<p>- แหล่งน้ำใช้ของโครงการคือน้ำประปาของการประปาส่วนภูมิภาคอำเภอเกาะสมุยไม่มีกปนน้ำใต้ดินมาใช้ในกิจกรรมของโครงการ ส่วนน้ำที่ออกจากระบบบำบัดฯ ในภาวะปกติจะนำกลับมาใช้ในการรดพื้นที่สีเขียว ส่วนในฤดูฝนน้ำที่จากระบบบำบัดฯ บางส่วนที่เหลือใช้จะระบายออกนอกพื้นที่โครงการ เข้าสู่คูดิน/ท่อระบายน้ำสาธารณะ โดยไม่มีการระบายลงสู่ชั้นน้ำใต้ดิน</p>	---	---
2. ทรัพยากรสิ่งแวดล้อมทางด้านชีวภาพ	<p>- เนื่องจากโครงการดำเนินการเป็นอาคารพักอาศัยและอาคารพาณิชย์พักอาศัย อีกทั้งในบริเวณที่ตั้งโครงการมีลักษณะเป็นพื้นที่ชุมชน ซึ่งไม่มีสัตว์ป่าหรือป่าไม้</p>	---	---
2.2 ระบบนิเวศวิทยาทางน้ำ	<p>- เนื่องจากบริเวณโครงการและพื้นที่ข้างเคียง ไม่มีแหล่งน้ำผิวดิน และน้ำเสียจากกิจกรรมต่างๆ ภายในโครงการจะถูกบำบัดด้วยระบบบำบัดน้ำเสีย สำหรับน้ำทิ้งจากระบบบำบัดฯ จะผ่านกรปรับปรุงคุณภาพน้ำเพิ่มเติมก่อนนำไปใช้ในการรดพื้นที่สีเขียว สำหรับในฤดูฝนน้ำที่จากระบบบำบัดฯ บางส่วนที่เหลือใช้จะระบายออกสู่ท่อระบายน้ำหน้าพื้นที่โครงการ ซึ่งเชื่อมต่อกับคูดิน/ท่อระบายน้ำสาธารณะบริเวณเลียบถนนรอบเกาะ ดังนั้นการดำเนินการจึงไม่ก่อให้เกิดผลกระทบต่อระบบนิเวศวิทยาทางน้ำ</p>	---	---

ผู้รับผิดชอบ : บริษัท อีคัลไทย เรียวลตี้พาร์ท จำกัด

จำนวน..... 19 / 44 ..... หน้า  
 ลงชื่อ..... Dwp ..... ผู้รับรอง

สรุปมาตรการป้องกัน แก้ไข และลดผลกระทบสิ่งแวดล้อม และมาตรการการติดตามตรวจสอบคุณภาพสิ่งแวดล้อมโครงการอาคารบ้านพักพนักงานโรงแรมมารี (ต่อ)

ทรัพยากรสิ่งแวดล้อม และคุณค่าต่างๆ	ผลกระทบสิ่งแวดล้อมที่สำคัญ	มาตรการป้องกัน แก้ไข และลดผลกระทบสิ่งแวดล้อม	มาตรการติดตามตรวจสอบ
<p>3. คุณค่าการใช้ประโยชน์ของมนุษย์</p> <p>3.1 การใช้ประโยชน์ที่ดิน</p>	<p>ผลกระทบสิ่งแวดล้อมที่สำคัญ</p> <p>การใช้น้ำประปาของโครงการมีความสอดคล้องกับ</p> <ol style="list-style-type: none"> <li>1) กฎกระทรวงผังเมืองรวมชุมชนเกาะสมุย จังหวัดสุราษฎร์ธานี พ.ศ.2549</li> <li>2) กฎกระทรวงฉบับที่ 22 (พ.ศ.2532) ออกตามความในพระราชบัญญัติควบคุมอาคาร พ.ศ.2522</li> <li>3) กฎกระทรวงฉบับที่ 59 (พ.ศ.2548) ออกตามความในพระราชบัญญัติควบคุมอาคาร พ.ศ. 2522</li> <li>4) กฎกระทรวงฉบับที่ 55 (พ.ศ.2543) ออกตามความในพระราชบัญญัติควบคุมอาคาร พ.ศ.2522</li> </ol> <p>เนื่องจากพื้นที่โครงการตั้งอยู่ในเขตพื้นที่ที่สีส้ม หมายถึงเนื้อที่ 2.2 (ที่ดินประเภทอยู่อาศัยหนาแน่นปานกลาง) ตามผังเมืองรวมชุมชนเกาะสมุย การเปลี่ยนแปลงการใช้ประโยชน์ที่ดินจากเดิมที่เป็นที่ว่าง เป็นอาคารพาณิชย์และอาคารพาณิชย์พักอาศัย จะทำให้ความหนาแน่นของประชากรสูงขึ้น</p>	<p>มาตรการป้องกัน แก้ไข และลดผลกระทบสิ่งแวดล้อม</p> <p>เนื่องจากพื้นที่โครงการตั้งอยู่ในเขตพื้นที่ที่สีส้มหมายเลข 2.2 ซึ่งมีเนื้อที่ 1.71688 ไร่ และมีจำนวนประชากรตามทะเบียนราษฎร ณ เดือน มีนาคม 2551 จำนวน 487 คน เมื่อโครงการเปิดดำเนินการจำนวนประชากรจะเพิ่มขึ้นเป็น 717 คน คิดเป็นความหนาแน่นของประชากรบนพื้นที่ประมาณ 49 คน/ไร่ ซึ่งเมื่อเปรียบเทียบกับเกณฑ์และมาตรฐานการวางและจัดที่ตั้งเมืองรวม พ.ศ.2549 ที่กำหนดความหนาแน่นของประชากรบนพื้นที่สีส้มอยู่ในช่วง 40-80 คน/ไร่ จะพบว่าอยู่ในเกณฑ์กำหนดของพื้นที่สีส้มและมีความสอดคล้องกับเกณฑ์กำหนดของผังเมือง</p>	<p>มาตรการติดตามตรวจสอบ</p>

ผู้รับผิดชอบ : บริษัท อีคัส ไทย เรียวลิตี้เทค จำกัด

จำนวน..... 18/44 .....หน้า  
 4  
 24/07  
 ผู้รับรอง



สรุปมาตรการป้องกัน แก๊สไข่ และลดผลกระทบสิ่งแวดล้อม และมาตรการติดตามตรวจสอบคุณภาพสิ่งแวดล้อมโครงการอาคารบ้านพักพนักงานโรงแรมอมารี (ต่อ)

ทรัพยากรสิ่งแวดล้อม และคุณค่าต่างๆ	ผลกระทบต่อสิ่งแวดล้อมที่สำคัญ	มาตรการป้องกัน แก๊สไข่ และลดผลกระทบสิ่งแวดล้อม	มาตรการติดตามตรวจสอบ
3.2 การคมนาคมขนส่ง	<ul style="list-style-type: none"> <li>- ปริมาณการจราจรที่เกิดขึ้นจากกิจกรรมของโครงการ คาดว่าจะมีค่าสูงสุด S1 PCU/ชม. ซึ่งจะทำให้ค่า V/C ของถนนบ้านหนองจอก ถนนรอบเกาะ และถนนบ้านหนองจอก-สามแยกทางออกตลาดแหลมดิน เพิ่มขึ้นจาก 0.03 เป็น 0.04, 0.15 เป็น 0.17 และ 0.04 เป็น 0.05 ตามลำดับ แม้ว่าการเปิดดำเนินการจะทำให้ปริมาณการจราจรบนถนนทั้ง 3 สายเพิ่มขึ้น แต่สภาพความคล่องตัวของ การจราจรบนถนนทั้ง 3 สาย ยังคงอยู่ในสภาพปกติมาก</li> <li>- ปริมาณการจราจรเพิ่มขึ้น ทำให้เพิ่มโอกาสการเกิดอุบัติเหตุ</li> </ul>	<ul style="list-style-type: none"> <li>- จัดให้มีที่จอดรถยนต์และมอเตอร์ไซค์ในพื้นที่โครงการ 30 คัน และ 36-63 คัน ตามลำดับ ดังรูปที่ 2 แผนผังแสดง เส้นทางจราจรภายในโครงการ</li> <li>- จัดให้มีเวียนรถ ซึ่งออกจากการรักษาความปลอดภัย แล้ว ยังช่วยดูแลการจราจรในบริเวณทางเข้า-ออก โครงการ รวมถึงบนถนนด้านหน้าโครงการด้วย</li> <li>- จัดให้มีป้ายสัญลักษณ์การจราจรบริเวณที่จับเป็นภายในพื้นที่โครงการ เช่น ติดตั้งกระจกโฝ้าบริเวณทางเข้า-ออก ของโครงการ มีป้ายจำกัดความเร็วภายในบริเวณพื้นที่โครงการ เป็นต้น</li> </ul>	<ul style="list-style-type: none"> <li>- ประเมินประสิทธิภาพของระบบจราจร ของโครงการ ถ้ามีปัญหาด้าน การจราจร โครงการต้องปรับปรุง ระบบจราจร ให้มีผลกระทบต่อผู้ใช้ ถนนน้อยที่สุด</li> <li>- ตรวจสอบสภาพของป้ายจราจรเป็นประจำทุกเดือน หากพบข้อบกพร่อง จะรีบดำเนินการซ่อมแซม</li> </ul>
3.3 การใช้น้ำ	<ul style="list-style-type: none"> <li>- ความต้องการใช้น้ำประจำวันในช่วงดำเนินการมีค่าประมาณ 68.47 ลบ.ม./วัน โดยได้มาจากการประปาส่วนภูมิภาคอำเภอเกาะสมุย ซึ่งมีปริมาณน้ำจำหน่ายในปัจจุบัน 12.827.83 ลบ.ม./วัน และการใช้น้ำของโครงการคิดเป็น 0.53% ของปริมาณน้ำจำหน่าย อีกทั้งโครงการได้มีน้ำใช้สำรอง 160 ลบ.ม. ในส่วนอาคารพักอาศัย และ 1 ลบ.ม. ในส่วนอาคารพาณิชย์พักอาศัยแต่ละอาคาร ดังนั้นการคำนวณโครงการจึงไม่ส่งผลกระทบต่อผู้ใช้ในพื้นที่ชุมชน</li> <li>- การใช้น้ำอย่างไม่ประหยัดจะเป็นการสิ้นเปลืองทรัพยากรน้ำ</li> </ul>	<ul style="list-style-type: none"> <li>- จัดให้มีถังเก็บน้ำใช้ติดตั้งบนอาคารสูง 160 ลบ.ม. ใน ส่วนของอาคารพักอาศัย และถังเก็บน้ำบนอาคารสูง 1 ลบ.ม. ในแต่ละอาคารของอาคารพาณิชย์พักอาศัย ซึ่งสามารถสำรองน้ำใช้ได้ประมาณ 2 วัน ในส่วนอาคารพักอาศัย และ 1 วัน ในส่วนอาคารพาณิชย์พักอาศัย ในกรณีที่มีการจ่ายน้ำของโครงการประปาส่วนภูมิภาคอำเภอเกาะสมุยขัดข้อง</li> <li>- ในกรณีที่มีประปาไหลอ่อนในช่วงที่ความต้องการใช้น้ำของชุมชนสูง (6:00-9:00 น. และ 18:00-20:00 น.) ให้โครงการงดเปิดน้ำเข้าถังเก็บน้ำใช้ติดตั้ง</li> <li>- รณรงค์ให้ใช้น้ำอย่างประหยัด และหมั่นตรวจสอบการรั่วไหลของระบบน้ำใช้ ถ้าพบว่ามีกรรั่วไหลของท่อ น้ำใช้ ให้ดำเนินการซ่อมแซมและแก้ไข</li> </ul>	<ul style="list-style-type: none"> <li>- ตรวจสอบสภาพของถังเก็บน้ำประจำระดับทุกเดือน หากพบ ถังเก็บน้ำ เป็นประจำทุกเดือน หากพบ ข้อบกพร่องจะรีบดำเนินการแก้ไข</li> </ul>

ผู้รับผิดชอบ : บริษัท อีทีเอสไทย เรียลเอสเตทท จำกัด

จำนวน 114 หน้า  
 ลงชื่อ *Donut* ผู้รับผิดชอบ

สรุปมาตรการป้องกัน แก้ไข และลดผลกระทบสิ่งแวดล้อม และมาตรการตรวจสอบคุณภาพสิ่งแวดล้อมโครงการอาคารบ้านพักพนักงานโรงแรมอมารี (ตอ)

ทรัพยากรสิ่งแวดล้อม และคุณค่าต่างๆ	ผลกระทบต่อสิ่งแวดล้อมที่สำคัญ	มาตรการป้องกัน แก้ไข และลดผลกระทบสิ่งแวดล้อม	มาตรการติดตามตรวจสอบ
<p>3.4 การจัดการน้ำเสียและสิ่งปฏิกูล</p>	<p>- น้ำเสียในส่วนของอาคารที่พักอาศัยและอาคารบริการมีปริมาณประมาณ 48.37 ลบ.ม./วัน จะถูกรวบรวมเข้าสู่ระบบบำบัดน้ำเสียที่บริเวณใต้พื้นที่จอดรถ</p> <p>- น้ำเสียในส่วนของอาคารพาณิชย์พักอาศัยมีปริมาณรวมประมาณ 6.4 ม./วัน (-0.8 ลบ.ม./วัน - 1 ภูเขา) จะถูกรวบรวมเข้าสู่ระบบบำบัดน้ำเสียซึ่งมีรูปที่มิในแต่ละภูเขาภูเขาละ 1 ชุด</p> <p>- ในกรณีปกติน้ำทิ้งจากระบบบำบัดฯ จะนำไปไปปรับปรุงคุณภาพน้ำเพิ่มเติมโดยการเติมคลอรีนและกรองผุ่นตั้งกรองทราย ก่อนนำไปใช้ในการรดต้นไม้ สำหรับในฤดูฝนน้ำทิ้งจากระบบบำบัดฯ บางส่วนจะระบายออกสู่ท่อระบายน้ำหน้าพื้นที่โครงการซึ่งเชื่อมต่อกับคูติน/ท่อระบายน้ำสาธารณะริมถนนรอเกาะ</p> <p>- ถ้าไม่มีการดูแล บำรุง และรักษาระบบบำบัดน้ำเสียประสิทธิภาพการทำงานของระบบบำบัดน้ำเสียจะลดลง</p>	<p>- ในส่วนของอาคารที่พักอาศัยและอาคารบริการ จัดให้มีถังดักไขมัน และระบบบำบัดน้ำเสียซึ่งเป็นระบบ Fixed Film Aeration ที่ออกแบบให้สามารถรองรับน้ำเสียได้ 60 ลบ.ม./วัน และน้ำทิ้งมีค่า BOD ไม่เกิน 20 มก./ล. และ SS ไม่เกิน 30 มก./ล. ซึ่งใช้ตามมาตรฐานควบคุมคุณภาพน้ำทิ้งจากอาคารประเภท ก. (ซึ่งรูปที่ 3 แผนผังแสดงแนวท่อน้ำเสียและน้ำกลับบนใช้ใหม่)</p> <p>- จัดให้มีการนำน้ำทิ้งไปทำการบำบัดเพิ่มเติมโดยเติมคลอรีน และกรองผุ่นตั้งกรองทรายเพื่อนำกลับไปใช้ในการรดต้นไม้ (ซึ่งรูปที่ 4 Flow Diagram การนำน้ำกลับบนมาใช้ใหม่)</p> <p>- ที่ถือกำเนิด re-use ที่นำมารดน้ำพื้นที่สีเขียวในคูน้ำฝ่านการนำน้ำดังกล่าวจากระบบบำบัดน้ำเสีย" เพื่อป้องกันการสัมผัสหรือนำไปใช้โดยปราศจากความรู้เข้าใจ ซึ่งอาจเป็นอันตรายต่อสุขภาพ</p> <p>- ต่อท่อระบายน้ำล้างห้องพักขยะเข้าสู่ระบบบำบัดน้ำเสียของโครงการ</p> <p>- หมั่นตรวจสอบฝาปิด Sump ถ้าพบว่าหักชำรุดต้องรีบดำเนินการแก้ไขให้อยู่ในสภาพดีเหมือนเดิม</p> <p>- ในส่วนของอาคารพาณิชย์พักอาศัยแต่ละคูหา จัดให้มีถังดักไขมันและระบบบำบัดน้ำเสียสำหรับรูปซึ่งเป็นระบบตั้งเกราะกรองคิโอบาฟ (Septic Anaerobic &amp; Aerobic Filter) จนมีความสามารถรองรับน้ำเสีย 1.60 ลบ.ม./วัน และน้ำทิ้งมีค่า BOD ไม่เกิน 20 มก./ล. และ SS ไม่เกิน 30 มก./ล.</p>	<p>- เก็บตัวอย่างน้ำของระบบบำบัดน้ำเสียของโครงการมาทำการวิเคราะห์</p> <ul style="list-style-type: none"> <li>● จุดเก็บตัวอย่างน้ำ</li> <li>■ ตั้งบริเวณอาคาร 1 หลัง</li> <li>■ ตั้งที่เก็บน้ำกลับบนใช้ใหม่</li> <li>● ดัชนีคุณภาพน้ำที่ตรวจวัด             <ul style="list-style-type: none"> <li>● pH, BOD, SS, TDS, TKN และ Oil&amp;Grease</li> <li>● ความถี่ ทุก 1 เดือน</li> <li>● จุดเก็บตัวอย่างน้ำ</li> <li>■ ตั้งที่เก็บน้ำกลับบนใช้ใหม่</li> <li>● ดัชนีคุณภาพน้ำที่ตรวจวัดและความถี่                 <ul style="list-style-type: none"> <li>■ ค่าคลอรีนตกค้าง (Residual Chlorine) (ทุกวัน)</li> <li>■ Fecal Coliform Bacteria (ทุก 1 เดือน)</li> </ul> </li> </ul> </li> </ul>

ผู้รับผิดชอบ : บริษัท อีคัล ไทย เรซิดเอนซ์เทท จำกัด

จำนวน ๑๐/๒๒ หน้า  
 ลงชื่อ.....  
 ๒๒๕ ผู้ตรวจสอบ

สรุปมาตรการป้องกัน แก้ไข และลดผลกระทบสิ่งแวดล้อม และมาตรการติดตามตรวจสอบคุณภาพสิ่งแวดล้อมโครงการบ้านพักพนักงานโรงแรมอมารี (ต่อ)

ทรัพยากรสิ่งแวดล้อม และคุณค่าต่างๆ	ผลกระทบต่อสิ่งแวดล้อมที่สำคัญ	มาตรการป้องกัน แก้ไข และลดผลกระทบสิ่งแวดล้อม	มาตรการติดตามตรวจสอบ
		<ul style="list-style-type: none"> <li>- จัดให้มีการตรวจดูสิ่งปลูกสร้างของเทศบาลตำบลเกาะสมุย ให้นำผู้เกี่ยวข้องส่วนเกินจากข้อบัญญัติฉบับที่ 30 วัน</li> <li>- จัดให้ผู้ที่มีความรู้ ความเข้าใจ และประสบการณ์ในการทำงานดูแลระบบบำบัดน้ำเสีย เป็นผู้ดูแลและรับผิดชอบในการทำงานของระบบบำบัดน้ำเสีย เพื่อให้ระบบบำบัดน้ำทำงานอย่างมีประสิทธิภาพตามที่ตั้งออกแบบไว้</li> <li>- ให้ปฏิบัติตามคู่มือการดูแลระบบบำบัดน้ำเสียอย่างเคร่งครัด</li> <li>- หมั่นตรวจสอบประสิทธิภาพของระบบบำบัดน้ำเสียและอุปกรณ์ต่างๆ เป็นประจำ คมข้อกำหนดของผู้ออกแบบระบบหรืออุปกรณ์</li> <li>- ตั้งช้อนน้ำมัน ไ้หมัน และเศษอาหารจากบ่อคักไขมัน ถึงแยกตะกอนออกทิ้งทุกวัน กากไขมันและเศษอาหารที่ล้นช้อนขึ้นมาให้รวบรวมใส่ถุงขยะมูลฝอยและมัดปากถุงให้แน่น แล้วนำไปเก็บกองไว้ที่ห้องพัสดุแยกขยะ เพื่อรอให้รถเก็บรวบรวมมูลฝอยของเทศบาลตำบลเกาะสมุยมารับไปกำจัดต่อไป</li> </ul>	<ul style="list-style-type: none"> <li>- ตรวจสอบเครื่องสูบน้ำ</li> <li>● ความถี่ อย่างน้อยปีละ 2 ครั้ง</li> </ul>
3.5 การระบายน้ำ	<ul style="list-style-type: none"> <li>- นำผลมาจากพื้นที่โครงการในลบบ่าเข้าสู่พื้นที่ข้างเคียงถ้าไม่มีการควบคุมการระบายน้ำที่เหมาะสม</li> <li>- อัตราการระบายน้ำสูงสุดก่อนและหลังการพัฒนาโครงการเท่ากับ 0.1188 และ 0.1006 ลบ.ม./วินาที ตามลำดับ โดยโครงการจัดให้มีบ่อหน้าบ่อหน้าและระบายออกนอกพื้นที่โครงการผ่านท่อระบายน้ำหน้าพื้นที่โครงการ ซึ่งจะเชื่อมต่อกับคูคลอง/ท่อระบายน้ำสาธารณะริมถนนรอบเกาะ</li> </ul>	<ul style="list-style-type: none"> <li>- โครงการจัดให้มีบ่อหน้าจำนวน 1 บ่อ ขนาดความจุ 240 ลบ.ม. เพื่อชะลอน้ำเป็นการชั่วคราว ก่อนระบายน้ำออกโดยใช้เครื่องสูบน้ำในอัตรา 0.1 ลบ.ม./วินาที (ปริมาณน้ำสะสมสูงสุดในช่วงเวลาที่ 34 เท่ากับ 139.27 ลบ.ม.) ดังรูปที่ 5 แผนผังระบบระบายน้ำฝนของโครงการ และรูปที่ 6 แผนผังรูปตัดบ่อหน้า</li> <li>- ทำความสะอาดรางระบบระบายน้ำบริเวณพื้นที่โครงการเป็นประจำอย่างน้อยทุก 3 เดือน โดยเฉพาะในช่วงก่อนเข้าฤดูฝน</li> </ul>	<ul style="list-style-type: none"> <li>- ตรวจสอบเครื่องสูบน้ำ</li> </ul>

ผู้รับผิดชอบ : บริษัท อีเทล ไทย เรียวลิตี้พาร์ท จำกัด

21/11/2564  
21/11/2564  
21/11/2564



สรุปผลการป้องกัน แก้ไข และลดผลกระทบสิ่งแวดล้อม และมาตรการติดตามตรวจสอบคุณภาพสิ่งแวดล้อมโครงการอาคารบ้านพักพนักงานโรงแรมอมารี (ต่อ)

ทรัพยากรสิ่งแวดล้อม และคุณค่าต่างๆ	ผลกระทบต่อสิ่งแวดล้อมที่สำคัญ	มาตรการป้องกัน แก้ไข และลดผลกระทบสิ่งแวดล้อม	มาตรการติดตามตรวจสอบ
3.6 การจัดการขยะมูลฝอย	<p>ปริมาณมูลฝอยทั้งหมดของ โครงการประมาณ 0.96 ลบ.ม./วัน แบ่งเป็นขยะเปียก 0.58 ลบ.ม./วัน (60% ของปริมาณมูลฝอยทั้งหมด) และขยะแห้ง 0.38 ลบ.ม./วัน (40% ของปริมาณมูลฝอยทั้งหมด) มาตรการจัดการขยะของโครงการ ที่มีประสิทธิภาพจะก่อให้เกิดผลกระทบต่อสิ่งแวดล้อม</p>	<p>มีการตรวจเช็คเครื่องสูบน้ำอย่างน้อยปีละ 2 ครั้ง หากพบว่าเครื่องสูบน้ำชำรุดหรือเสียหายจะต้องรีบแก้ไขทันที</p> <p>จัดให้มีถังขยะไว้เก็บจุดต่างๆ ดังนี้</p> <ul style="list-style-type: none"> <li>● ส่วนพนักงาน แต่จะขึ้นจัดให้มีถังขยะขนาด 200 ลิตร จำนวน 4 ถึง 5 ถังแก่ ถึงขยะเปียก และถังขยะแห้ง ถึงขยะรีไซเคิล และถังขยะอันตราย</li> <li>● ห้องครัว ถึงขยะขนาด 20 ลิตร จำนวน 2 ถึง บริเวณส่วนรับประทานอาหาร ประกอบด้วย ถึงขยะเปียก และถังขยะแห้ง และถังขยะขนาด 200 ลิตร จำนวน 3 ถึง บริเวณห้องครัว ประกอบด้วย ถึงขยะเปียก ถึงขยะแห้ง ถึงขยะรีไซเคิล</li> <li>● ส่วนพนักงานพักรอเที่ยวและส่วนซักรีด ถึงขยะขนาด 200 ลิตร จำนวน 4 ถึง ประกอบด้วย ถึงขยะเปียก ถึงขยะแห้ง ถึงขยะรีไซเคิล และถังขยะอันตราย</li> </ul> <p>ให้ใช้ถุงขยะชนิดทนความร้อนสูงในการเก็บรวบรวมและทำการเก็บขนขยะในแต่ละชั้นมารวมยังห้องพักขยะ การแยกขยะออกเป็นขยะเปียก ขยะแห้ง ขยะ recycle และขยะอันตราย ให้กระทำการแยกถังเก็บขยะกันมิให้เก็บรวบรวมและนำมาแยกที่หลัง</p>	

ผู้รับผิดชอบ : บริษัท อีเทลไทย รีเทลเซฟเทท จำกัด

จำนวน ๑๔ / ๒๒ หน้า  
 ลงชื่อ 2๒๒๒ ผู้ตรวจสอบ

สรุปมาตรการป้องกัน แก้ไข และลดผลกระทบสิ่งแวดล้อม และมาตรการติดตามตรวจสอบคุณภาพสิ่งแวดล้อมโครงการอาคารบ้านพักพนักงานโรงแรมอมารี (ต่อ)

ทรัพยากรสิ่งแวดล้อม และคุณค่าต่างๆ	ผลกระทบต่อสิ่งแวดล้อมที่สำคัญ	มาตรการป้องกัน แก้ไข และลดผลกระทบสิ่งแวดล้อม	มาตรการติดตามตรวจสอบ
		<p>มาตรการป้องกัน แก้ไข และลดผลกระทบสิ่งแวดล้อม</p> <ul style="list-style-type: none"> <li>- การเก็บขยะในถุงเก็บขยะ ไม่ควรให้มีปริมาณหรือน้ำหนักมากเกินไป เพื่อป้องกันการรั่วไหลหรือชำรุดของถุง มัดปากถุงให้แน่น เพื่อป้องกันการหกหรือของขยะ เพื่อรอให้เทศบาลตำบลมารับไปกำจัดต่อไป</li> <li>- ขยะอันตรายเช่น หลอดไฟ ขวดน้ำยาทำความสะอาด น้ำมันให้ทำการคัดแยกออกจากขยะทั่วไป</li> <li>- ให้ตั้งซ้อนน้ำมันจากบ่อตักน้ำมันเป็นประจำทุกวัน กากน้ำมันที่ติดซ้อนขึ้นมาและขยะจากการทำความสะอาด ให้รวบรวมใส่ถุงขยะและมัดปากถุงให้แน่น แล้วนำไปเก็บไว้ที่ห้องเก็บขยะเพื่อรอรถขนขยะของเทศบาลตำบลมารับไปกำจัดต่อไป</li> <li>- จัดให้มีห้องพักขยะเปียกและห้องพักขยะแห้งขนาดพื้นที่ 5.27 และ 5.46 ตร.ม. ตามลำดับ ที่ชั้นที่ 1 อาคารพักอาศัย B ดังรูปที่ 7 แปลนพื้นที่ห้องพักขยะ</li> <li>- ภายในห้องพักขยะเปียกจัดให้มีถังขยะรองรับขยะเปียก ส่วนภายในห้องพักขยะแห้งจัดให้มีพื้นที่สำหรับขยะแห้งทั่วไป ขยะรีไซเคิล และขยะอันตรายแยกเป็นสัดส่วน</li> <li>- ทำความสะอาดห้องพักขยะทุกครึ่งหลังเก็บขนมูลฝอยของเทศบาลตำบลและขนเข้ากำจัดเก็บขยะ เพื่อป้องกันกลิ่นรบกวนผู้ที่เข้ามาพักอาศัยและป้องกันการเป็นแหล่งเพาะพันธุ์ของแมลงวันและแมลงสาบรวมทั้งหนู ซึ่งเป็นพาหะนำโรค</li> </ul>	<p>มาตรการติดตามตรวจสอบ</p>

ผู้รับผิดชอบ : บริษัท อีเทล ไทย เรียวเอ็ชเพทท จำกัด

จำนวน ๑๖ / 44 หน้า  
 ลงชื่อ .....  
 ผู้รับสนอง

สรุปมาตรการป้องกัน ภัย และลดผลกระทบสิ่งแวดล้อม และมาตรการติดตามตรวจสอบคุณภาพสิ่งแวดล้อมโครงการบ้านพักพนักงานโรงแรมอมารี (ต่อ)

ทรัพยากรสิ่งแวดล้อม และคุณค่าต่างๆ	ผลกระทบต่อสิ่งแวดล้อมที่สำคัญ	มาตรการป้องกัน ภัย และลดผลกระทบสิ่งแวดล้อม	มาตรการติดตามตรวจสอบ
3.7 ระบบไฟฟ้า	<p>- โครงการตั้งอยู่ในเขตการให้บริการของการ ไฟฟ้าส่วนภูมิภาคอำเภอเกาะสมุย ซึ่งมีความสามารถจ่ายกระแสไฟฟ้า 72 MW และปัจจุบันการไฟฟ้า ได้ทำการก่อสร้างสายเคเบิลใต้น้ำระบบ 115 KV จากหนองเกาะสมุย เข็มขึ้นอีก 1 วงจร และการก่อสร้างตั้งวางแนวแล้วเสร็จภายในปี 2550 ในขณะที่โครงการมีความต้องการใช้กระแสไฟฟ้าประมาณ 750 KVA หรือ 0.75 MVA ซึ่งมีค่าน้อย เมื่อเทียบกับขีดความสามารถในการให้บริการของการ ไฟฟ้าฯ ดังนั้นการดำเนินงานของโครงการจึงไม่มีผลกระทบต่อการใช้ไฟฟ้าของชุมชน</p> <p>- การใช้ไฟฟ้าอย่างไม่ประหยัคจะเป็นการสิ้นเปลืองโดยเปล่าประโยชน์</p>	<p>- จัดให้มีทอร์วามน้ำเสียที่เกิดจากการทำความสะอาดอาคารห้องพักรับแขกเข้าสู่ระบบบำบัดน้ำเสียของโครงการ</p> <p>- ติดตามประสานงานกับทางรถเก็บขยะของเทศบาลตำบลเกาะสมุยให้เข้ามาทำการเก็บขนขยะไปทำการกำจัดเป็นประจําอย่างสม่ำเสมอ</p> <p>- จัดให้มีมาตรการในการประหยัดพลังงานดังนี้</p> <p>(1) ในการออกแบบระบบไฟฟ้าแสงสว่าง ต้องเลือกใช้อุปกรณ์ที่ให้ประสิทธิภาพสูงสุด ประหยัดพลังงาน และถูกต้องตาม พ.ร.บ.การส่งเสริมการอนุรักษ์พลังงาน ดังนี้</p> <ul style="list-style-type: none"> <li>- ออกแบบดวงโคมให้ใช้ชนิดที่มีแผ่นช่วยสะท้อนและกระจายแสงแบบลูมินีนิม เพื่อให้กระจายแสงได้สม่ำเสมอทุกพื้นที่และได้ประสิทธิภาพสูงสุด</li> <li>- การติดตั้งเป็นแบบฝังฝ้าและติดตั้งตามพื้นที่ทำงานหรือพื้นที่ใช้งานต่าง ๆ โดยจัดให้มีความสว่างเฉลี่ยตามมาตรฐานสากลและประหยัดพลังงาน</li> <li>- ออกแบบให้ใช้หลอดไฟฟ้าที่เป็นหลอดรุ่นใหม่ ชนิดประหยัดพลังงาน และให้ความสว่างของหลอดสูงสุด เพื่อประหยัดการใช้พลังงาน</li> <li>- ออกแบบให้ใช้ Ballast สำหรับหลอดฟลูออเรสเซนต์ ชนิด Low Loss เพื่อลดในการประหยัดพลังงาน</li> </ul>	<p>- ตรวจสอบและประเมินประสิทธิภาพของระบบไฟฟ้าของโครงการ</p> <ul style="list-style-type: none"> <li>● ความถี่ทุก 6 เดือน</li> </ul>

ผู้รับผิดชอบ : บริษัท อีคลีปซ เวิลด์เอชเทค จำกัด

จำนวน ๓4 / 44 หน้า  
 ลงชื่อ.....  
 ๒๓/๖/๕๕  
 ผู้รับรอง



สรุปมาตรการป้องกัน ภัย และลดผลกระทบสิ่งแวดล้อม และมาตรการติดตามตรวจสอบคุณภาพสิ่งแวดล้อมโครงการบ้านพักพนักงานโรงแรมอมารี (ต่อ)

ทรัพยากรสิ่งแวดล้อม และคุณค่าต่างๆ	ผลกระทบต่อสิ่งแวดล้อมที่สำคัญ	มาตรการป้องกัน ภัย และลดผลกระทบสิ่งแวดล้อม	มาตรการติดตามตรวจสอบ
3.8 ระบบป้องกันอัคคีภัย	<ul style="list-style-type: none"> <li>- กิจกรรมหลักของโครงการคืออาคารพักอาศัย ซึ่งจะมีผู้เข้ามาพักอาศัยเป็นจำนวนมาก ซึ่งอาจจะก่อให้เกิดอัคคีภัยจากความปลอดภัย</li> <li>- โครงการต้องจัดให้มีระบบป้องกันเพลิงไหม้ตามกฎหมายที่ 55 (พ.ศ.2543) ออกตามความในพ.ร.บ.ควบคุมอาคาร พ.ศ.2522</li> </ul>	<ul style="list-style-type: none"> <li>- สำหรับไฟส่วนกลางและไฟฉุกเฉินในบางส่วน จะถูกควบคุมโดยระบบ Two Wire Remote ซึ่งสามารถควบคุมโปรแกรมการใช้ไฟแสงสว่างได้ตามต้องการ</li> <li>(2) ถ้าซับซ้อนงานให้ที่ความสะอาดหลอดไฟฟ้า และโคมไฟในบริเวณพื้นที่ส่วนกลางอย่างสม่ำเสมอ เพราะฝุ่นละอองที่เกาะที่หลอดไฟจะทำให้อายุการใช้งานลดลง และเพื่อที่จะสามารถให้แสงสว่างได้เต็มที่</li> <li>(3) จัดวางแสงสว่างให้เข้ากลุ่มโดยไม่ให้ชนกัน ภายในบริเวณพื้นที่ส่วนกลางเพื่อความเหมาะสมในการใช้แสงสว่างในแต่ละบริเวณ และถ้าซับซ้อนให้เจ้าหน้าที่ดูแลการใช้ไฟฟ้าในบริเวณพื้นที่ส่วนกลาง โดยปกติไฟทุกครั้งนั้นไม่ต้องการใช้ไฟ แม้จะเป็นช่วงที่ไม่ต้องการใช้ไฟในระดัสนั้นๆ</li> <li>(4) รมรงกัให้ผู้ที่พักอาศัยใช้ไฟอย่างประหยัด</li> <li>- โครงการจัดให้มีระบบป้องกันอัคคีภัยตั้งแต่แสดงในรูปแบบที่ 8 ถึงรูปที่ 13 แผนผังระบบแจ้งเตือนเพลิงไหม้และเส้นทางหนีไฟอาคารพักอาศัย A และ B. อาคารบริการและอาคารพาณิชย์พักอาศัย ซึ่งมีรายละเอียดดังนี้</li> <li>(1) ระบบสัญญาณแจ้งเหตุเพลิงไหม้ ประกอบด้วย</li> <li>- แผงควบคุมระบบสัญญาณแจ้งเหตุเพลิงไหม้ (Fire Alarm Control Panel : FACP) ติดตั้งในห้องเครื่องไฟฟ้าชั้น 1 ของอาคารพักอาศัย B</li> </ul>	<ul style="list-style-type: none"> <li>- ตรวจสอบความพร้อมของประสิทธิภาพของอุปกรณ์ดับเพลิง</li> <li>● ความถี่ ทุก 6 เดือน หรือตามข้อกำหนด/อายุการใช้งานระบุโดยบริษัทผู้ผลิต</li> <li>- ตรวจสอบแผงสัมผัสความร้อนและควันบนเครื่องตรวจจับอยู่ในสภาพใช้งานได้ดี</li> <li>● ความถี่ ตามข้อกำหนดของบริษัทผู้ผลิต</li> </ul>

ผู้รับผิดชอบ : บริษัท อีเทล ไทย เรซิดเอนเชียล จำกัด

จำนวน 15/44 หน้า  
 ดงศักดิ์ 2007 ผู้ตรวจสอบ

สรุปมาตรการป้องกัน ภัยฯ และลดผลกระทบสิ่งแวดล้อม และมาตรการติดตามตรวจสอบคุณภาพสิ่งแวดล้อมโครงการอาคารบ้านพักพนักงานโรงแรมอมารี (ต่อ)

ทรัพยากรสิ่งแวดล้อม และคุณค่าต่างๆ	ผลกระทบต่อสิ่งแวดล้อมที่สำคัญ	มาตรการป้องกัน ภัยฯ และลดผลกระทบสิ่งแวดล้อม	มาตรการติดตามตรวจสอบ
		<ul style="list-style-type: none"> <li>- ชุดลดแรงสั่นสะเทือน (Manual Station) จะติดตั้งบริเวณทางเดิน และบันไดหนีไฟ ซึ่งจะทำงานเมื่อมีคนกดปุ่มสวิทช์สัญญาณจะส่งไปที่แผงควบคุม (FCP) ซึ่งเครื่องจะส่งสัญญาณต่อไปยังอุปกรณ์แจ้งเหตุเพลิงไหม้ (Alarm Bell) ซึ่งติดตั้งอยู่กับชุดลดแรงสั่นสะเทือน</li> <li>- อุปกรณ์แจ้งเหตุ (Alarm Bell) ซึ่งสามารถตั้งเสียงให้คนที่อยู่ภายในอาคารได้ยินอย่างทั่วถึง อุปกรณ์สัญญาณจะเป็นแบบกระดิ่ง โดยจะติดตั้งอยู่กับชุดลดแรงสั่นสะเทือน</li> <li>- เครื่องตรวจจับควัน (Smoke Detector) ติดตั้งในทุกห้องพักอาศัย บริเวณโถงทางเดิน และส่วนร้านซักรีด ของอาคารพักอาศัย A, B และอาคารบริการ ในส่วนของอาคารพาณิชย์พักอาศัยมีการติดตั้งในพื้นที่พาณิชย์ และพื้นที่ที่จอดรถในทุกชั้นทุกเสา</li> <li>- เครื่องตรวจจับควันรื้อน (Heat Detector) ติดตั้งบริเวณห้องทำนําร้อน อาคารพักอาศัย B และห้องงครัวอาคารบริการ</li> <li>(2) ระบบน้ำดับเพลิง ประกอบด้วย             <ul style="list-style-type: none"> <li>- หัวรับน้ำดับเพลิง (Fire Department Connection) ติดตั้งไว้บริเวณทางเข้าโครงการ เพื่อรับน้ำดับเพลิงจากรถดับเพลิง</li> <li>- ตู้สูบน้ำดับเพลิง (Fire Hose Cabinet) ประกอบด้วยหัวต่อสายลวดน้ำดับเพลิงชนิดหัวต่อสวมรีวพร้อมสายลวดน้ำดับเพลิงขนาด <math>\varnothing</math> 25 มม. ยาว 30 ม. และถังดับเพลิงเคมีขนาด 10 ปอนด์ โดยจะติดตั้งบริเวณบันไดหนีไฟทุกชั้นในอาคารพักอาศัย A และ B</li> </ul> </li> </ul>	<ul style="list-style-type: none"> <li>- ตรวจสอบสัญญาณ ไฟฉุกเฉินว่าอยู่ในสภาพใช้งานได้ รวมทั้งตรวจสอบแบตเตอรี่ของสัญญาณเหล่านี้ว่ามีประจุไฟเพียงพอเต็ม</li> <li>● ความถี่ ทุก 3 เดือน</li> </ul>

ผู้รับผิดชอบ : บริษัท อีคัสไทย เวิลด์อสังหาริมทรัพย์ จำกัด

จำนวน..... ๑๖ | ๒๒ ..... หน้า  
 ลงชื่อ..... *(ลายเซ็น)* ..... ผู้รับผิดชอบ

สรุปมาตรการป้องกัน แก๊สพิษ และลดผลกระทบสิ่งแวดล้อม และมาตรการติดตามตรวจสอบคุณภาพสิ่งแวดล้อมโครงการอาคารบ้านพักพนักงานโรงแรมอมารี (ต่อ)

ทรัพยากรสิ่งแวดล้อม และคุณค่าต่างๆ	ผลกระทบต่อสิ่งแวดล้อมที่สำคัญ	มาตรการป้องกัน แก๊สพิษ และลดผลกระทบสิ่งแวดล้อม	มาตรการติดตามตรวจสอบ
		<p>มาตรการป้องกัน แก๊สพิษ และลดผลกระทบสิ่งแวดล้อม</p> <ul style="list-style-type: none"> <li>- ชุดเครื่องสูบน้ำดับเพลิง ประกอบด้วยเครื่องสูบน้ำดับเพลิง (Fire pump) ที่มีอัตราการสูบน้ำได้ 63 ลิตร/วินาที จะทำหน้าที่สูบน้ำในขณะเกิดอัคคีภัย ติดตั้งอยู่ในอาคารห้องเครื่อง</li> <li>- แหล่งน้ำสำรองดับเพลิง โครงการมีการสำรองน้ำใช้ดับเพลิงที่ถังเก็บน้ำใต้ดิน บริเวณใต้อาคารห้องเครื่อง ในปริมาณ 171 ลบ.ม. และการจ่ายน้ำดับเพลิงจะมีอัตรา 1,000 แกลลอน/นาที หรือประมาณ 63 ลิตร/วินาที และน้ำสำรองดับเพลิงจะสามารถใช้ดับเพลิงได้นาน 30 นาที</li> <li>(3) อุปกรณ์ป้องกันอัคคีภัย ในส่วนของอาคารพักอาศัย จะมีถังดับเพลิงชนิดผงเคมีแห้ง (ABC) ขนาด 10 ปอนด์ ติดตั้งภายในตู้สายน้ำดับเพลิง และผงเคมีแห้ง(ABC) ติดตั้งบริเวณโถงทางเดินในทุกชั้นของอาคารพักอาศัย A และ B สำหรับส่วนของอาคารพาณิชย์พักอาศัย มีการติดตั้งถังดับเพลิงชนิด CO<sub>2</sub> ขนาด 10 ปอนด์ ในทุกชั้นของทุกคูหา</li> <li>(4) บันไดหนีไฟ บันไดหนีไฟในส่วนของอาคารพักอาศัย A และ B มีจำนวนอาคารละ 2 บันได เป็นบันไดหนีไฟภายในอาคาร ติดตั้งตั้งแต่ชั้น 1 ถึงชั้น 4 มีลักษณะเป็นคอนกรีตเสริมเหล็ก มีประตูแบบเปิดด้านเดียว โดยบันไดหนีไฟของอาคารพักอาศัย A มีความกว้าง 1.4 และบันไดหนีไฟของอาคารพักอาศัย B มีความกว้าง 1.78 และ 1.3 ม.</li> </ul>	

ผู้รับผิดชอบ : บริษัท อีเทล ไทย เรียวลิตี้เซพทท จำกัด

จำนวน ๑๙ / ๒๔ หน้า  
 ๐๖๖๐  
 ๐๖๖๐  
 ๐๖๖๐



สรุปมาตรการป้องกัน ภัย และลดผลกระทบสิ่งแวดล้อม และมาตรการติดตามตรวจสอบคุณภาพสิ่งแวดล้อมโครงการบ้านพักพนักงานโรงแรมมารี (ต่อ)

ทรัพยากรสิ่งแวดล้อม และคุณค่าต่างๆ	ผลกระทบต่อสิ่งแวดล้อมที่สำคัญ	มาตรการป้องกัน ภัย และลดผลกระทบสิ่งแวดล้อม	มาตรการติดตามตรวจสอบ
<p>4. คุณค่าต่อคุณภาพชีวิต</p> <p>4.1 เศรษฐกิจ-สังคม</p>	<p>- เมื่อโครงการเปิดดำเนินการ กิจกรรมของโครงการที่เป็นอาคารพักอาศัยและอาคารพาณิชย์พักอาศัย จะก่อให้เกิดผลดีต่อสภาพเศรษฐกิจและสังคม โดยเฉพาะการขยายตัวของเศรษฐกิจของพื้นที่ และการที่มีผู้เข้ามาพักที่โครงการจะทำให้เกิดการจับจ่ายใช้สอยในเรื่องการอุปโภค-บริโภค อันจะก่อให้เกิดการหมุนเวียนเงินตราและการที่ขยายมากขึ้น</p>	<p>(5) ป้ายบอกทางหนีไฟ (Fire Exit Light) เป็นป้ายพลาสติกเรืองแสง มีตัวอักษร "Fire Exit" สูง 10 ซม. ซึ่งจะเปล่งแสงสะท้อนให้เห็นชัดเจนเมื่อไฟดับ ติดตั้งบริเวณหน้าบันไดหนีไฟอาคารพักอาศัย A และ B</p> <p>(6) ไฟฉุกเฉิน(Emergency Light) เป็นชนิดที่ใช้พลังงานจากแบตเตอรี่ สามารถสำรองไฟได้นาน 2 ชม. ในกรณีไฟดับ เครื่องจะทำงานโดยอัตโนมัติ ต้องแสงให้สามารถมองเห็นทางเดินได้ ติดตั้งบริเวณ บันได และแนวทางเดิน ทั้งในส่วนอาคารพักอาศัย และอาคารพาณิชย์พักอาศัย</p> <p>(7) จัดรวมคน โครงการจัดให้มีจุดรวมคนในการหนีเกิดเพลิงไหม้ บริเวณสนามฟุตบอลของโครงการขนาดพื้นที่ 1,000 ตร.ม. ติดส่วนพื้นที่จุดรวมคนต่อผู้พักอาศัย 4.35 ตร.ม./คน ตั้งแสดงในรูปแบบที่ 14 แผนผังแสดงจุดรวมคน</p> <p>- จัดให้มีแผนฉุกเฉินเกิดเพลิงไหม้โดยมีการกำหนดผู้รับผิดชอบและขั้นตอนในการปฏิบัติงาน</p> <p>- จัดให้มีการซ้อมหนีไฟ อพยพคน และการใช้เครื่องมือดับเพลิงร่วมกับหน่วยงานดับเพลิงท้องถิ่นเป็นประจำอย่างน้อยทุกปีละครั้ง</p>	<p>---</p>

ผู้รับผิดชอบ : บริษัท อิตัลไทย เรียวลิตี้ซาทา จำกัด

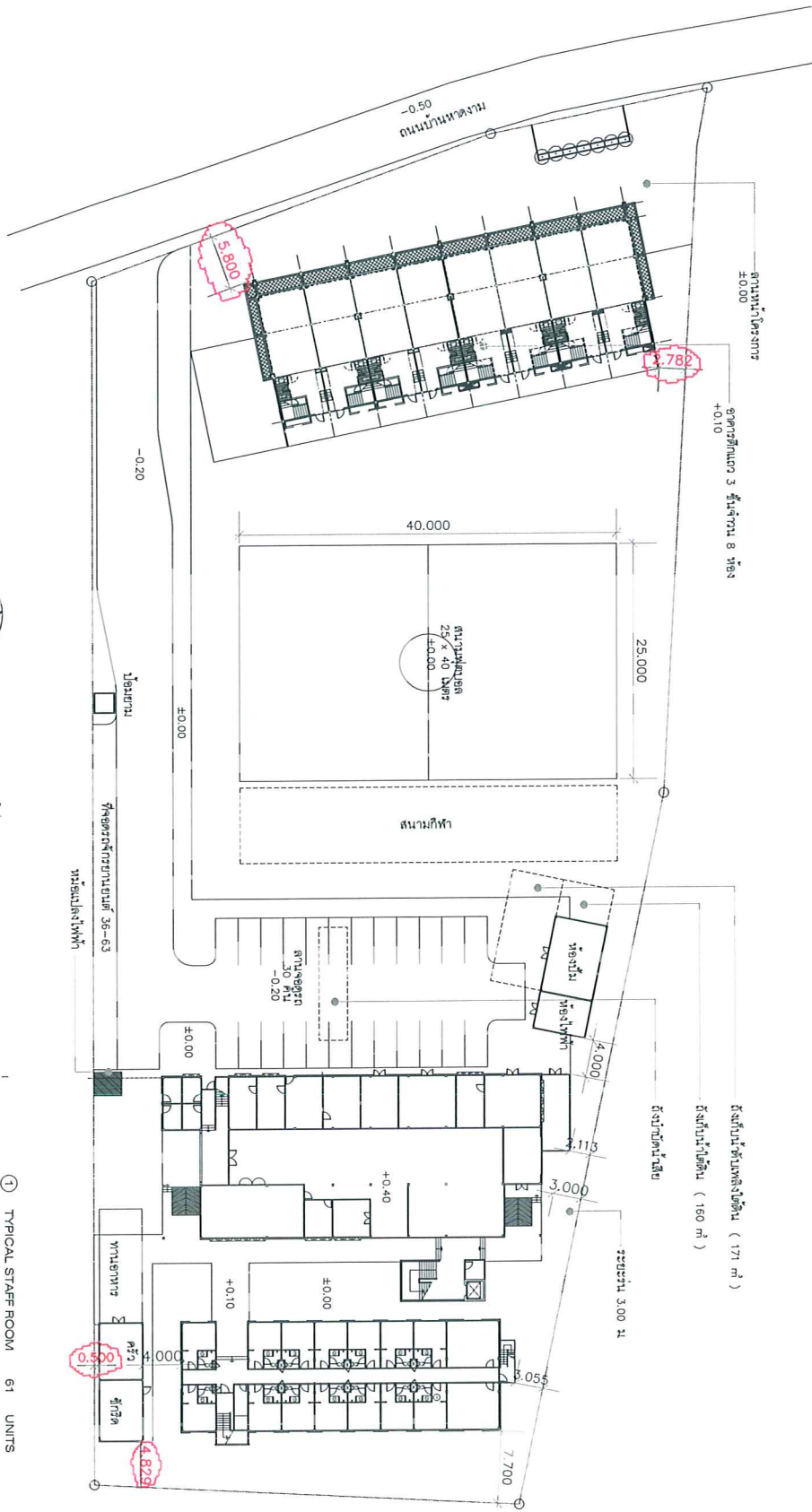
จำนวน 281/44 หน้า  
 ลงชื่อ Mike ผู้รับรอง

สรุปมาตรการป้องกัน แก้ไข และลดผลกระทบสิ่งแวดล้อม และมาตรการติดตามตรวจสอบคุณภาพสิ่งแวดล้อมโครงการอาคารบ้านพักพนักงานโรงแรมอมารี (ต่อ)

ทรัพยากรสิ่งแวดล้อมและคุณค่าต่างๆ	ผลกระทบต่อสิ่งแวดล้อมที่สำคัญ	มาตรการป้องกัน แก้ไข และลดผลกระทบสิ่งแวดล้อม	มาตรการติดตามตรวจสอบ
4.2 การสาธารณสุข	- โครงการตั้งอยู่ในเขตอำเภอเกาะสมุย ซึ่งมีสถานบริการทางการแพทย์และบุคลากรเพียงพอ และการคมนาคมที่สะดวกรวดเร็ว ดังนั้นจึงไม่มีผลกระทบต่อสาธารณสุขของพื้นที่ขัณฑ์ดำเนิน โครงการ	- เมื่อโครงการเปิดดำเนินการจะมีเจ้าหน้าที่และพนักงานของโรงแรมอมารีเข้ามาพักอาศัย โอกาสที่จะต้องใช้บริการของสถานพยาบาลก็จะเพิ่มขึ้น ซึ่งในพื้นที่เกาะสมุยมีสถานบริการทางสาธารณสุขอย่างเพียงพอ ทั้งในส่วนภาครัฐและเอกชน กล่าวคือ โรงพยาบาลสุราษฎร์ธานี โรงพยาบาลเอกชนศูนย์บริการสาธารณสุขชุมชน สถานีอนามัย และคลินิก	-
4.3 อาชีวอนามัยและความปลอดภัย	- การเกิดแผ่นดินไหว ก่อให้เกิดความเสียหายต่อชีวิตและทรัพย์สิน	- โครงการ ได้มีการออกแบบโครงสร้างของอาคารให้สามารถรับแรงสั่นสะเทือนจากแผ่นดินไหวได้ในระดับหนึ่ง (อันดับที่ V-VII เมอร์คัลลี) อีกทั้งอาคารที่สูงที่สุดของโครงการมีความสูงจากระดับพื้นดินถึงระดับที่สูงที่สุดเพียง 11.9 ม. - จัดให้มีแผนฉุกเฉินกรณีเกิดแผ่นดินไหว พยายามแจ้งให้ผู้พักอาศัยทุกท่าน	- จัดให้ทีมวิศวกรประเมินเกิดแผ่นดินไหว ณ จุดเดียวกับจุดรวมคนกรณีเกิดเพลิงไหม้ บริเวณสนามฟุตบอลซึ่งมีพื้นที่ประมาณ 1,000 ตร.ม. (ดูรูปที่ 13 แผนผังแสดงจุดรวมคนประกอบ) - ติดตั้งบันไดที่จุดรวมคนต่อผู้พักอาศัย 4.35 ตร.ม./คน - จัดให้มีการฝึกซ้อมรับมือตามแผนฉุกเฉินกรณีเกิดแผ่นดินไหวอย่างน้อยปีละครั้ง
4.4 คุณภาพภาพ	- สภาพพื้นที่ก่อนพัฒนา โครงการเป็นพื้นที่ว่างขรุขระและการพัฒนาพื้นที่โครงการจะเป็นอาคารพักอาศัยและอาคารพาณิชย์พักอาศัย ภายในโครงการได้ออกแบบให้มีความสวยงามร่มรื่น มีการปลูกไม้ยืนต้น ไม้พุ่ม และไม้คลุมดิน	- จัดให้มีพื้นที่สีเขียวประมาณ 3,150 ตร.ม. โดยพื้นที่สีเขียวจะอยู่พื้นที่ด้านล่างทั้งหมด และเป็น ไม้ยืนต้นประมาณ 918 ตร.ม. โดยติดตั้งต้นไม้ที่สีเขียวต่อผู้พักอาศัยประมาณ 13,700 ตร.ม./คน ดังรูปที่ 15 ผังภูมิสถาปัตย์ของโครงการ	- ดูแลและบำรุงรักษาต้นไม้ให้สวยงามอยู่ตลอดเวลา

ผู้รับผิดชอบ : บริษัท อิตัลไทย เรือเดินสมุทร จำกัด

จำนวน ๑๐/๔๔ หน้า  
 ลงชื่อ.....  
 ผู้รับทราบ



แผนผังแปลนโครงการระยะถอยร่น  
มาตราส่วน 1:500

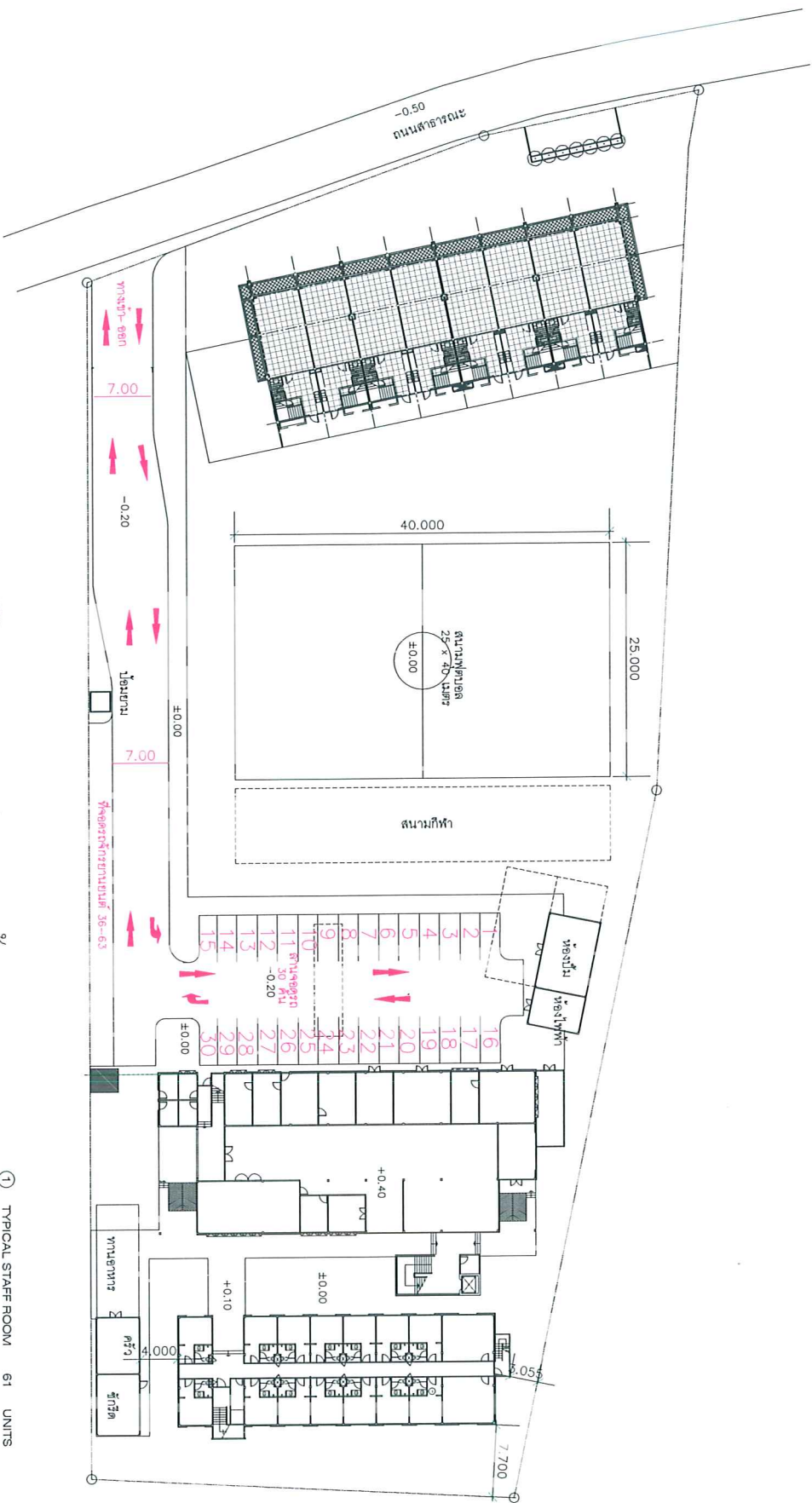
① TYPICAL STAFF ROOM	61 UNITS
② EX. ROOM SINGLE	16 UNITS
③ EX. APARTMENT	4 UNITS
④ STUDIO TYPE - A	6 UNITS
⑤ STUDIO TYPE - B	2 UNITS
⑥ STUDIO TYPE - C	6 UNITS
<b>TOTAL</b>	<b>95 UNITS</b>

รูปที่ 1 : แผนผังโครงการระยะถอยร่น

อนุมัติ 30/1/14  
อนุมัติ 20/1/14

<p>บริษัท อามาเรีย จำกัด (มหาชน) AMARIA โครงการที่พักอาศัย โครงการบ้านเดี่ยว</p>		<p>บริษัท อามาเรีย จำกัด (มหาชน) AMARIA โครงการที่พักอาศัย โครงการบ้านเดี่ยว</p>	
<p>PROJECT: AMARIA ADDRESS: 4/11 DRAWING TITLE: 4/11</p>		<p>PROJECT: AMARIA ADDRESS: 4/11 DRAWING TITLE: 4/11</p>	
<p>DATE: 11/01/14 FILE NAME: 4/11</p>		<p>DATE: 11/01/14 FILE NAME: 4/11</p>	
<p>OWNER: บริษัท อามาเรีย จำกัด (มหาชน) (ผู้รับโอนที่ดินแล้ว) 2 มาตรฐาน, 4 มาตรฐาน, 6 มาตรฐาน พื้นที่ 33,100</p>		<p>OWNER: บริษัท อามาเรีย จำกัด (มหาชน) (ผู้รับโอนที่ดินแล้ว) 2 มาตรฐาน, 4 มาตรฐาน, 6 มาตรฐาน พื้นที่ 33,100</p>	
<p>MECHANICAL ENGINEER: 4/11 ELECTRICAL ENGINEER: 4/11 SANITARY ENGINEER: 4/11</p>		<p>MECHANICAL ENGINEER: 4/11 ELECTRICAL ENGINEER: 4/11 SANITARY ENGINEER: 4/11</p>	
<p>STRUCTURAL ENGINEER: 4/11 INTERIOR DESIGNER: 4/11</p>		<p>STRUCTURAL ENGINEER: 4/11 INTERIOR DESIGNER: 4/11</p>	
<p>DRAWING NO: 4/11 CHECKED: 4/11 DATE: 4/11</p>		<p>DRAWING NO: 4/11 CHECKED: 4/11 DATE: 4/11</p>	





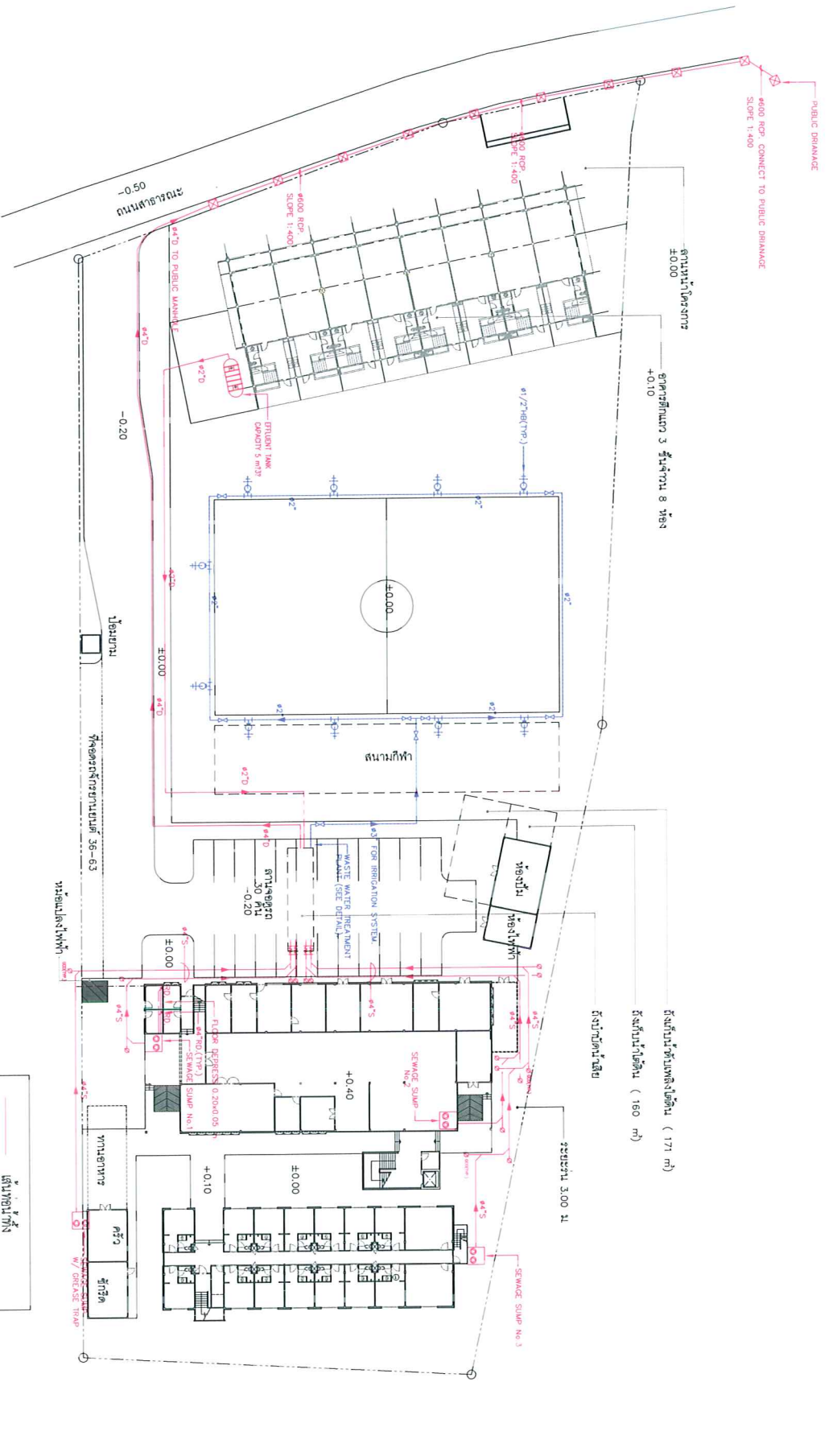
แผนผังแสดงเส้นทางจราจร  
 มาตรฐานสวน

- ① TYPICAL STAFF ROOM 61 UNITS
- ② EX. ROOM SINGLE 16 UNITS
- ③ EX. APARTMENT 4 UNITS
- ④ STUDIO TYPE - A 6 UNITS
- ⑤ STUDIO TYPE - B 2 UNITS
- ⑥ STUDIO TYPE - C 6 UNITS
- TOTAL 95 UNITS

รูปที่ 2 : แผนผังแสดงเส้นทางจราจรภายในโครงการ

91/44

<p>บริษัท อามาเรีย จำกัด (มหาชน)          (บริษัทมหาชนจำกัด)          2 อาคารอามาเรีย ถนนสุขุมวิท          กรุงเทพมหานคร 10110</p>		<p>OWNER:          บริษัท อามาเรีย จำกัด (มหาชน)          (บริษัทมหาชนจำกัด)          2 อาคารอามาเรีย ถนนสุขุมวิท          กรุงเทพมหานคร 10110</p>		<p>MECHANICAL ENGINEER:          วิศวกร          235          ถนนสุขุมวิท          กรุงเทพฯ 10110</p>		<p>STRUCTURAL ENGINEER:          วิศวกร          4434          ถนนสุขุมวิท          กรุงเทพฯ 10110</p>		<p>INTERIOR DESIGNER:          วิศวกร          235          ถนนสุขุมวิท          กรุงเทพฯ 10110</p>	
<p>DATE: _____          REVISION: _____</p>		<p>PROJECT:          อามาเรีย          2 อาคารอามาเรีย ถนนสุขุมวิท          กรุงเทพมหานคร 10110</p>		<p>DRAWN: _____          CHECKED: _____          JOB NO. A-0010</p>		<p>DRAWING NO. _____          TOTAL _____</p>		<p>AMARI          อามาเรีย          2 อาคารอามาเรีย ถนนสุขุมวิท          กรุงเทพมหานคร 10110</p>	



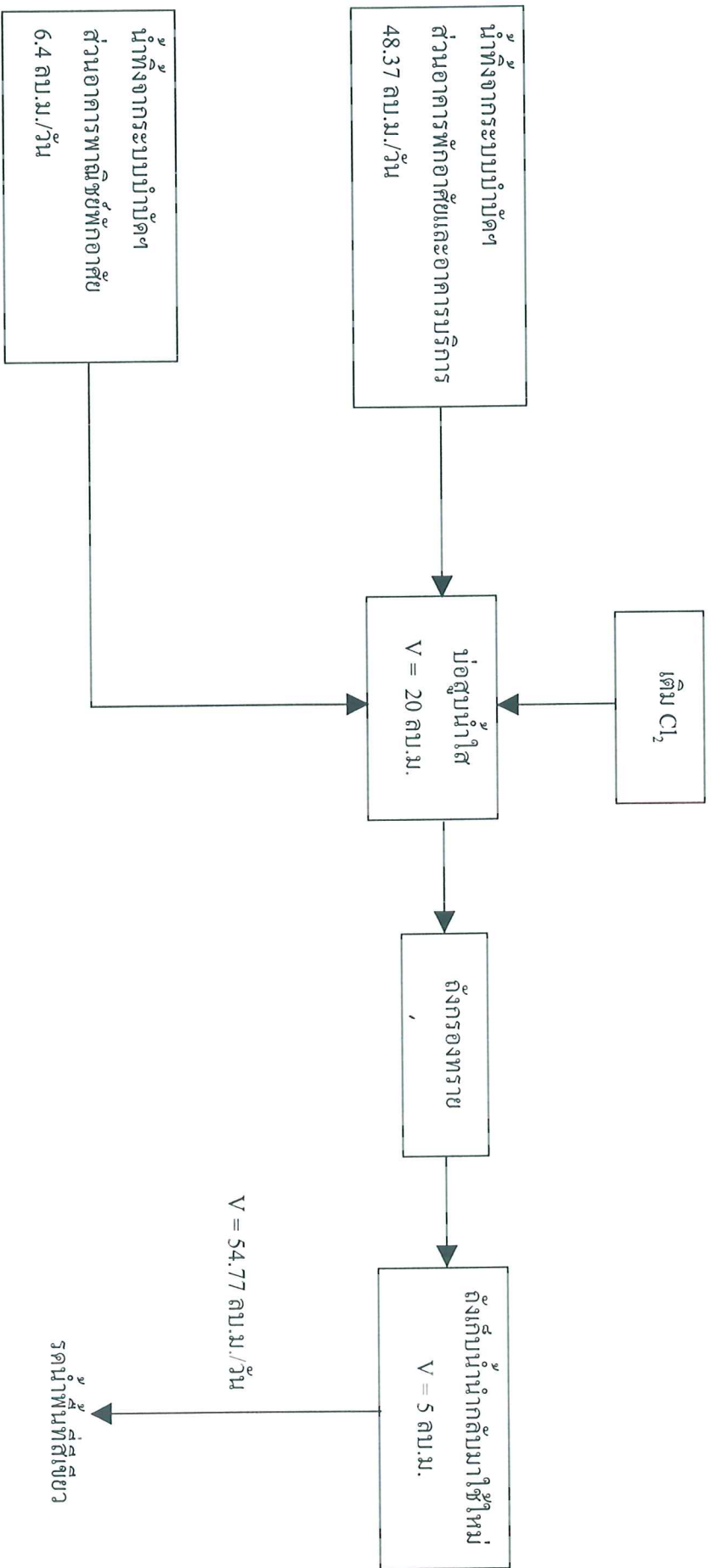
PLUMBING SYSTEM AND FIRE PROTECTION SYSTEM FOR SITE PLAN (1)

รูปที่ 3 : แผนผังแสดงแนวท่อน้ำเสียและน้ำนำกลับมาใช้ใหม่

เส้นท่อน้ำดื่ม  
เส้นท่อน้ำทิ้ง

จำนวน 22/144  
วันที่ 22/11/2017  
ผู้ร่าง  
ผู้ตรวจสอบ

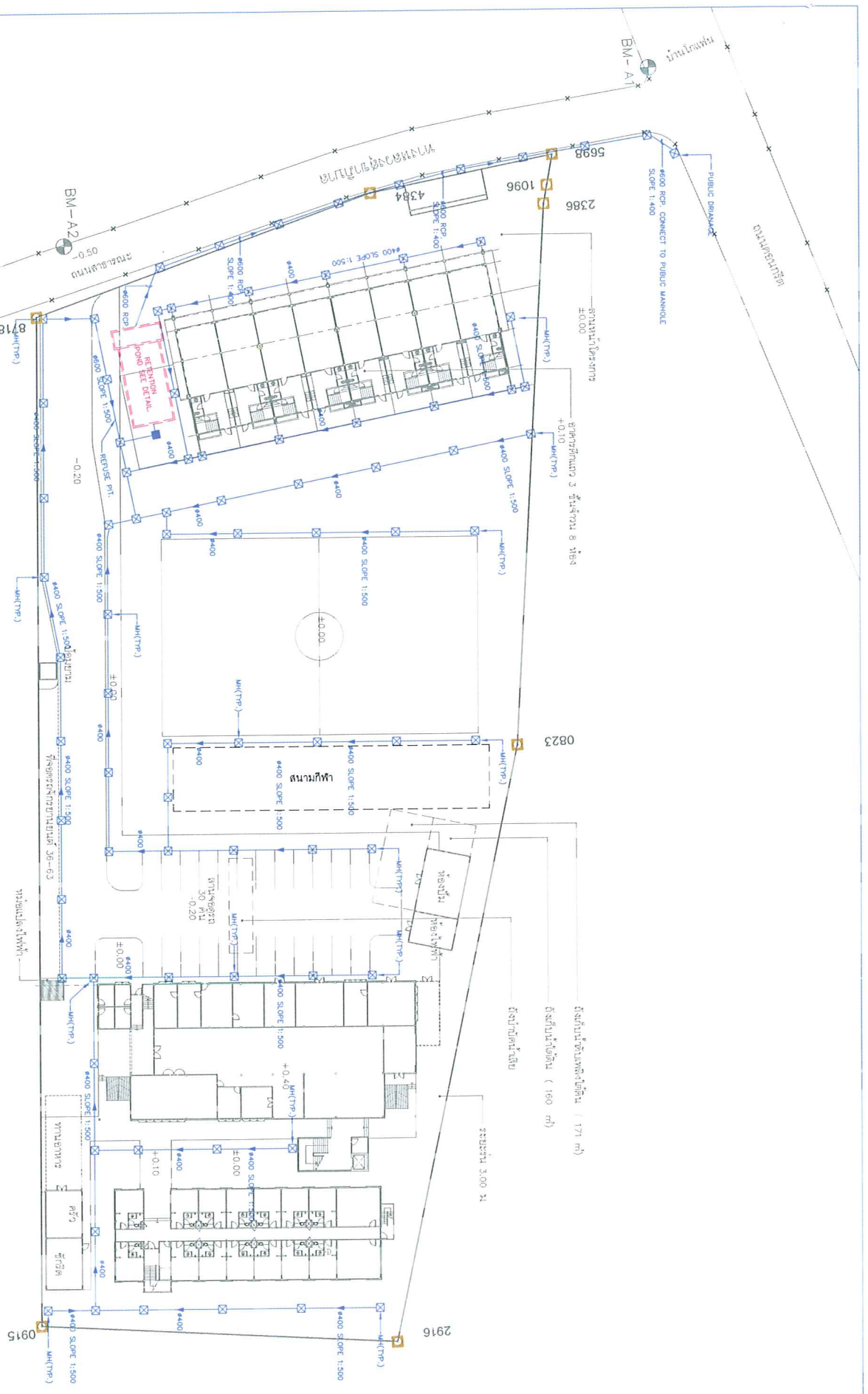
DRAWING TITLE: PLUMBING SYSTEM AND FIRE PROTECTION SYSTEM FOR SITE PLAN (1)		DRAWING NO. MPP-PS-01	
DATE: 02/11/17		TOTAL	
<p><b>WAND ASSOCIATES Design</b></p> <p>2nd FLOOR PLAN MECHANICAL ENGINEER: 4004</p> <p>OWNER: 2 บริษัท อีสตาโร จำกัด (บริษัทก่อสร้างที่ 2) ถนนรัชดาภิเษก แขวงคลองจั่น เขตจตุจักร กรุงเทพฯ 10300</p> <p>PROJECT: อาคาร 3 ชั้น จำนวน 8 ห้อง</p>			



รูปที่ 4 : Flow Diagram การนำน้ำกลับมาใช้ใหม่

จำนวน..... 99 | 44 ..... หน้า  
 ลงชื่อ..... *นิศ* ..... ผู้รับรอง



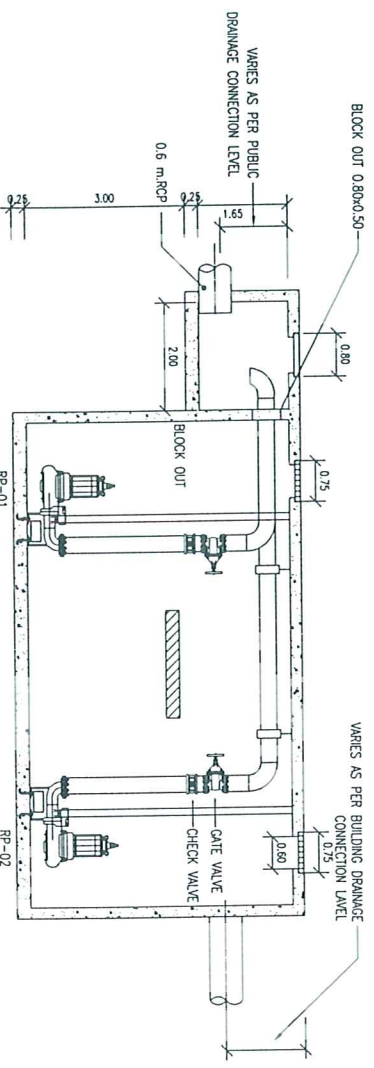
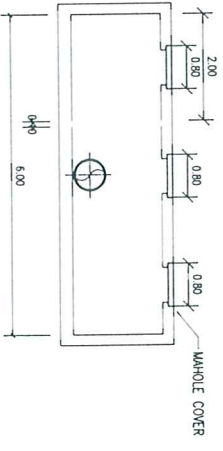
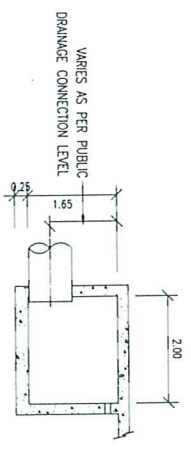
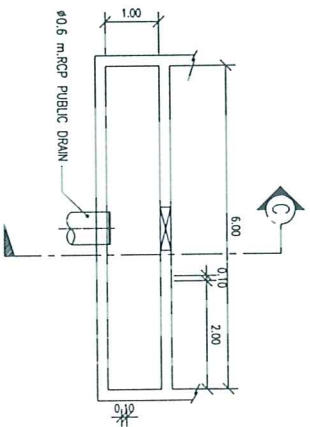
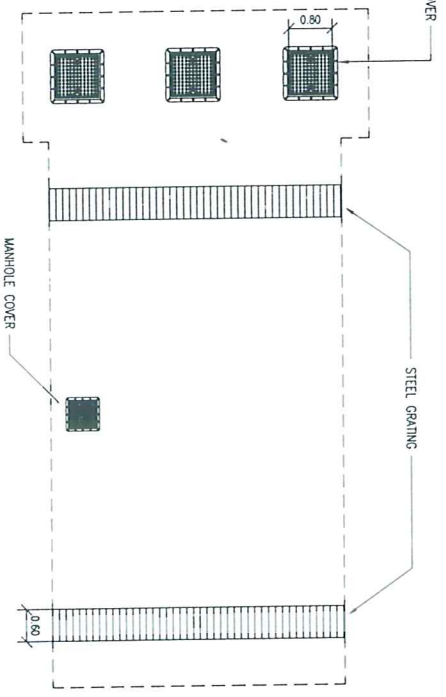
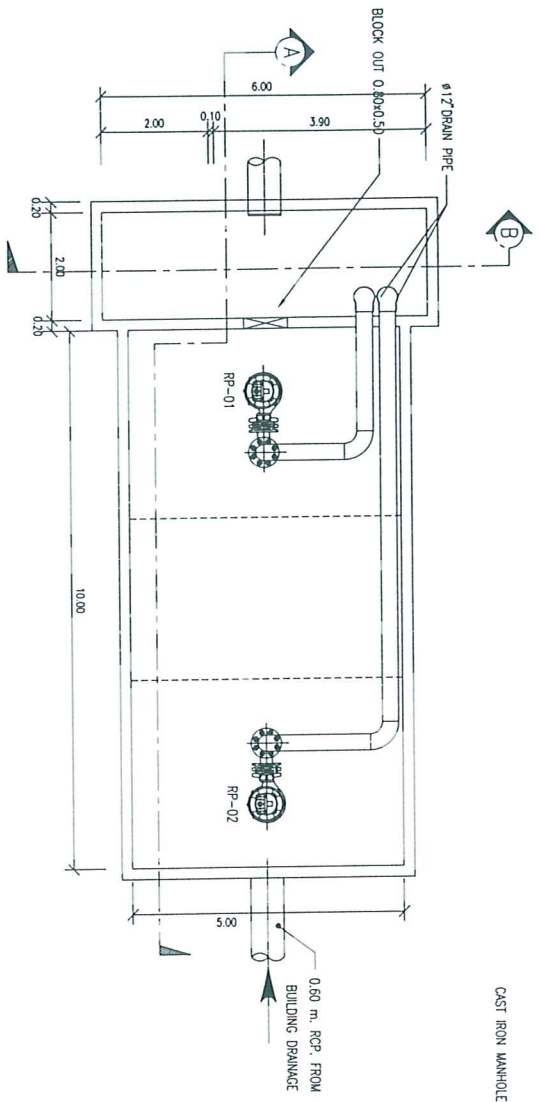


PLUMBING SYSTEM AND FIRE PROTECTION SYSTEM FOR SITE PLAN (2)

รูปที่ 5 : แผนผังระบบระบายน้ำและแผนของโครงการ

จำนวน 34/144  
 ๑๑๖๐  
 ๒๖/๑๑

<p>WAND ASSOCIATES Design</p> <p>MECHANICAL ENGINEER:</p> <p>Wand Associates Design</p> <p>25/01/2021 REV. 01 100% EA</p> <p>22/09/2021 REV. 10 100% EA</p> <p>DATE: REVISION</p>		<p>OWNER:</p> <p>บริษัท อารีเอ็มเอช จำกัด</p> <p>(บริษัทอิมพอร์ต)</p> <p>2 มานดูลา คลาสิค อพาร์ทเม้นท์</p> <p>ที่ดิน ๑๖๖๖๐</p>
<p>PROJECT:</p> <p>ARIE</p> <p>บริษัท อารีเอ็มเอช จำกัด</p> <p>11 ซอยรามคำแหง ๑๖</p> <p>SAUAI</p>		<p>PLUMBING SYSTEM AND FIRE PROTECTION SYSTEM FOR SITE PLAN (2)</p>
<p>DRAWN: TSK</p> <p>CHECKED: WPT-51-02</p> <p>DATE: 02/11/21</p> <p>208 NO. 0032</p>	<p>DRAWING NO.:</p> <p>WPT-51-02</p> <p>TOTAL</p>	<p>WAND ASSOCIATES DESIGN CO., LTD</p> <p>11 ซอยรามคำแหง ๑๖</p> <p>SAUAI</p> <p>TEL: ๐๒-๒๖๖๖๖๖๖</p> <p>WWW.WANDASSOCIATESDESIGN.COM</p> <p>PROJECT ARCHITECT:</p> <p>Wand Associates Design</p> <p>PROJECT ENGINEER:</p> <p>Wand Associates Design</p> <p>PROJECT TEAM:</p> <p>สถาปนิก: อภิวัฒน์ อภิวัฒน์</p> <p>วิศวกร: อภิวัฒน์ อภิวัฒน์</p> <p>ช่างเขียน: อภิวัฒน์ อภิวัฒน์</p> <p>ช่างพิมพ์: อภิวัฒน์ อภิวัฒน์</p> <p>ช่างตรวจสอบ: อภิวัฒน์ อภิวัฒน์</p>



SECTION C

SECTION B

SECT 1 A

DETAIL FOR RETENTION TANK NO. 1

รูปที่ 6 : แปลนและรูปตัดบ่อกักน้ำ

จำนวน ๑๕/๒๔ หน้า  
 ๐๖๖๐

WAND ASSOCIATES DESIGN  
 115/115 หมู่ 11 ต.บางพลีใหญ่ อ.บางพลี จ.สมุทรปราการ  
 โทร. ๐๒-๙๒๖-๙๙๖๖  
 โทรสาร ๐๒-๙๒๖-๙๙๖๗  
 E-mail: wand@wand.co.th

PROJECT TEAM  
 Project Team  
 Design Engineer  
 Architect  
 Structural Engineer  
 Electrical Engineer  
 Sanitary Engineer

WAND ASSOCIATES DESIGN  
 115/115 หมู่ 11 ต.บางพลีใหญ่ อ.บางพลี จ.สมุทรปราการ  
 โทร. ๐๒-๙๒๖-๙๙๖๖  
 โทรสาร ๐๒-๙๒๖-๙๙๖๗  
 E-mail: wand@wand.co.th

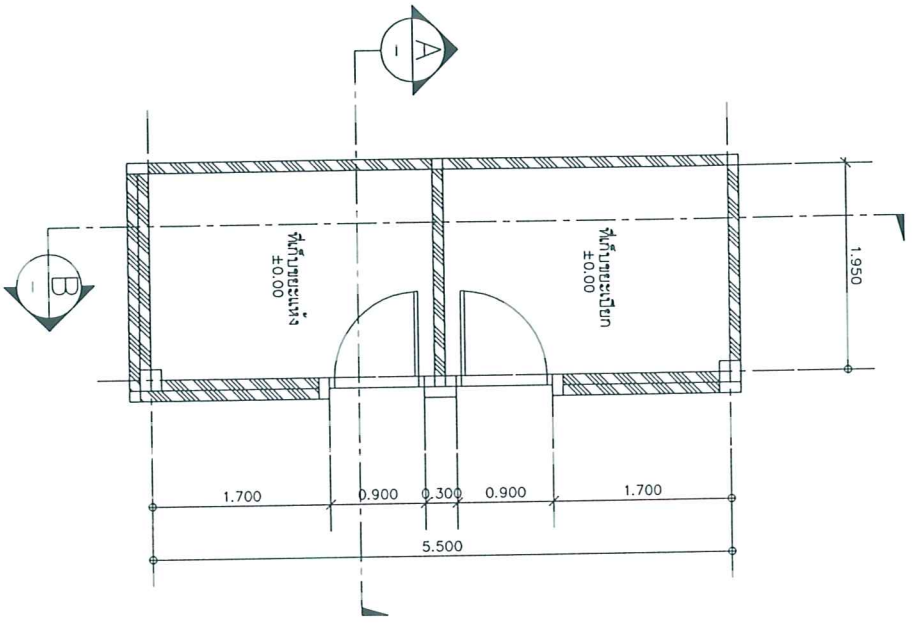
OWNER: บริษัท กรุงเทพธนาคม จำกัด (มหาชน) (BKKM) 2 อนุสัญญา อนุสัญญาฯ กรม กว ๑๖๖๐

NO.	DATE	REVISION
1	22/09/07	REV E3 FOR EA

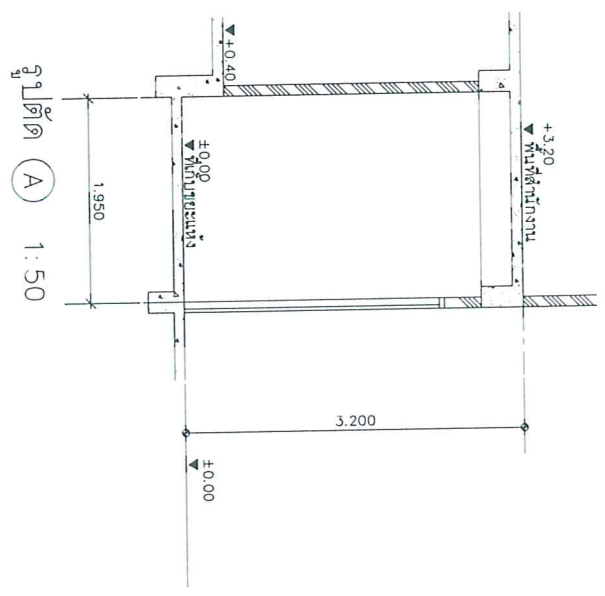
NO.	DATE	REVISION
1	22/09/07	REV E3 FOR EA

AMARI  
 บริษัท อมาเรีย จำกัด  
 115/115 หมู่ 11 ต.บางพลีใหญ่ อ.บางพลี จ.สมุทรปราการ  
 โทร. ๐๒-๙๒๖-๙๙๖๖  
 โทรสาร ๐๒-๙๒๖-๙๙๖๗  
 E-mail: amari@amari.co.th

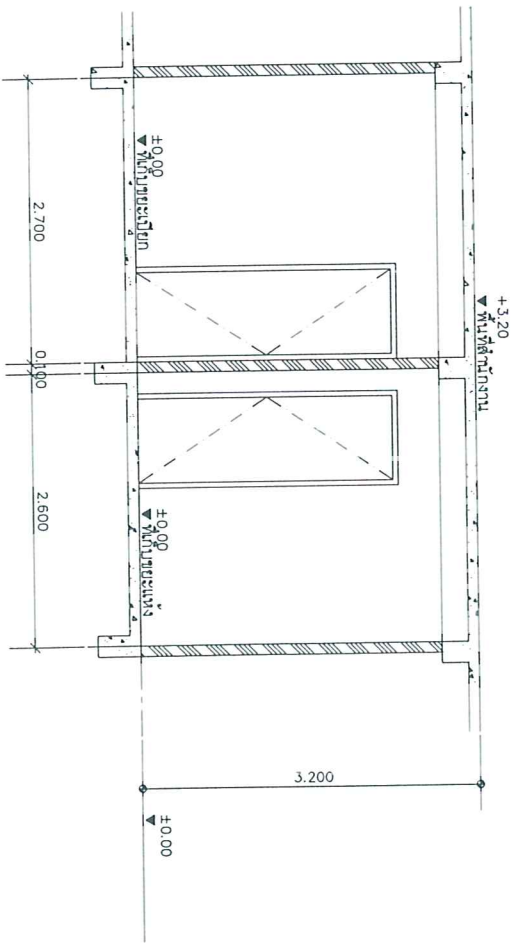
แบบขยายที่แก้ไข  
สถาปัตย์ 1:50



แปลน 1:50



รูปตัด A 1:50



รูปตัด B 1:50

รูปที่ 7 : แปลนพื้นที่ของห้อง

-35-

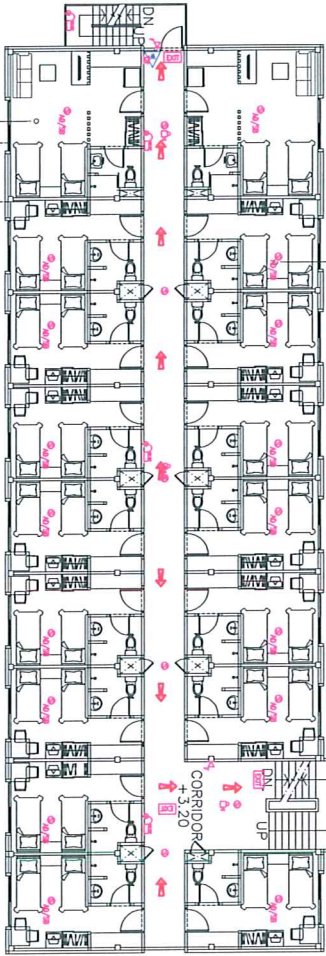
จำนวน ๑๖/๗๗  
งาน.....  
.....  
.....

<p>บริษัท AMARI ASSOCIATES (Thailand) Co., Ltd. 111/111 ถนนสุขุมวิท แขวงคลองเตย เขตคลองเตย กรุงเทพมหานคร 10110</p>	
<p>MECHANICAL ENGINEER นาย อภิวัฒน์ อภิวัฒน์ เลขที่ใบอนุญาต กว 2334 วันที่ออกใบอนุญาต กว 20094</p>	<p>ELECTRICAL ENGINEER นาย อภิวัฒน์ อภิวัฒน์ เลขที่ใบอนุญาต กว 2334 วันที่ออกใบอนุญาต กว 20094</p>
<p>STRUCTURAL ENGINEER นาย อภิวัฒน์ อภิวัฒน์ เลขที่ใบอนุญาต กว 2334 วันที่ออกใบอนุญาต กว 20094</p>	<p>INTERIOR DESIGNER นาย อภิวัฒน์ อภิวัฒน์ เลขที่ใบอนุญาต กว 2334 วันที่ออกใบอนุญาต กว 20094</p>
<p>PROJECT: <b>อุทยานแห่งชาติน้ำพุร้อน</b> โครงการปรับปรุงภูมิทัศน์</p>	
<p>DATE: .....</p>	
<p>DRAWING NO: .....</p>	
<p>JOB NO: A-0010</p>	
<p>TOTAL</p>	

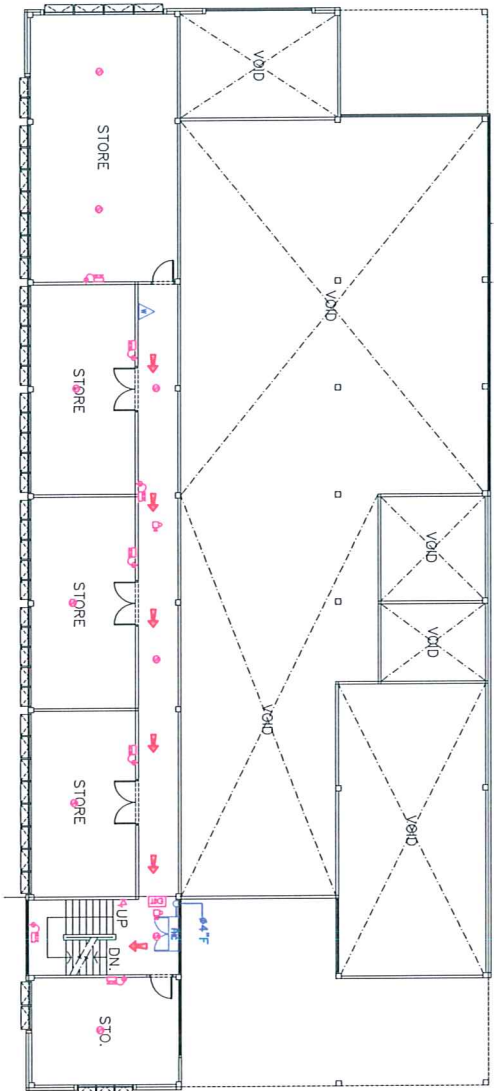
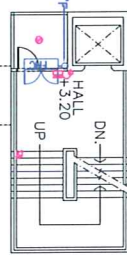




① TYPICAL STAFF ROOM +3.30

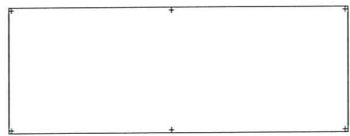


② STUDIO TYPE - C +3.30



- NOTE**
1. หมายเหตุ: หมายเหตุที่ปรากฏในแบบแปลนนี้เป็นเพียงแบบร่างเท่านั้น ผู้รับเหมาควรตรวจสอบรายละเอียดการก่อสร้างจากแบบแปลนที่แนบมา และปฏิบัติตามข้อกำหนดในแบบแปลน และข้อกำหนดในแบบแปลนที่แนบมา
  2. หมายเหตุ: หมายเหตุที่ปรากฏในแบบแปลนนี้เป็นเพียงแบบร่างเท่านั้น ผู้รับเหมาควรตรวจสอบรายละเอียดการก่อสร้างจากแบบแปลนที่แนบมา และปฏิบัติตามข้อกำหนดในแบบแปลน และข้อกำหนดในแบบแปลนที่แนบมา
  3. หมายเหตุ: หมายเหตุที่ปรากฏในแบบแปลนนี้เป็นเพียงแบบร่างเท่านั้น ผู้รับเหมาควรตรวจสอบรายละเอียดการก่อสร้างจากแบบแปลนที่แนบมา และปฏิบัติตามข้อกำหนดในแบบแปลน และข้อกำหนดในแบบแปลนที่แนบมา
  4. หมายเหตุ: หมายเหตุที่ปรากฏในแบบแปลนนี้เป็นเพียงแบบร่างเท่านั้น ผู้รับเหมาควรตรวจสอบรายละเอียดการก่อสร้างจากแบบแปลนที่แนบมา และปฏิบัติตามข้อกำหนดในแบบแปลน และข้อกำหนดในแบบแปลนที่แนบมา
- LEADING SYSTEM**
- ☞ EMERGENCY LIGHT 2x5W. HALOGEN WITH BATTERY
  - ☞ CENTER UNITS EMERGENCY LIGHT
  - ☞ 12 VDC-200W. DURATION 2 Hrs.
  - ☞ EXIT LIGHT FL 10W-1 (HEIGHT OF MASTHEAD > 15cm)
  - ☞ EMERGENCY DOWNLIGHT (BACKUP FROM GENERATOR)
- FIRE ALARM SYSTEM**
- ☞ PHOTO-ELECTRIC (OPTICAL) SMOKE DETECTOR UNIT (ZONE UNIT)
  - ☞ ADDRESSABLE PHOTO SMOKE DETECTOR WITH SOUND BASE UNIT
  - ☞ FIELD TEMPERATURE HEAT DETECTOR
  - ☞ MANUAL FIRE ALARM TOLL STATION
  - ☞ KEY GENERAL ALARM ACTIVATION
  - ☞ COMBINATION UNIT NOTIFICATION ALARM SPEAKER AND STROBE (FLASH) LIGHT
  - ☞ FIRE PHONE COMMUNICATION JACK (SOCKET) STATION

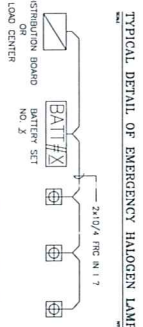
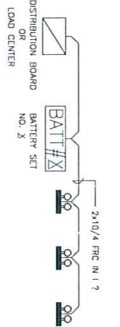
รูปที่ 9 : แผนผังระบบแสงเตือนเพลิงไหม้และสถานะทางถนนเฟรม 2 อาคารที่อาศัย A และ B



Remark :

1. หมายเหตุ: หมายเหตุที่ปรากฏในแบบแปลนนี้เป็นเพียงแบบร่างเท่านั้น ผู้รับเหมาควรตรวจสอบรายละเอียดการก่อสร้างจากแบบแปลนที่แนบมา และปฏิบัติตามข้อกำหนดในแบบแปลน และข้อกำหนดในแบบแปลนที่แนบมา
2. หมายเหตุ: หมายเหตุที่ปรากฏในแบบแปลนนี้เป็นเพียงแบบร่างเท่านั้น ผู้รับเหมาควรตรวจสอบรายละเอียดการก่อสร้างจากแบบแปลนที่แนบมา และปฏิบัติตามข้อกำหนดในแบบแปลน และข้อกำหนดในแบบแปลนที่แนบมา

No	Area	Dimension (sqm)
1.	ห้องประชุม	100
2.	ห้องพักผู้บริหาร	200
3.	ห้องพักพนักงาน	100
4.	ห้องพักช่างเทคนิค	100
5.	ห้องพักช่างเทคนิค	500
6.	ห้องพักช่างเทคนิค	500



งาน... 98/44  
 03/03/2022

**WAND ASSOCIATES Design**  
 2, Unit 201B, 20th Floor, 100, Market Street, Singapore 068966  
 Tel: +65 6221 8800 Fax: +65 6221 8801  
 Email: wand@wand.com.sg Website: www.wand.com.sg

**PROJECT ARCHITECT:**  
 บริษัท อามารี จำกัด  
 170, Market Street, Singapore 068966  
 Tel: +65 6221 8800 Fax: +65 6221 8801  
 Email: amari@amari.com.sg Website: www.amari.com.sg

**PROJECT TEAM:**  
 Project Lead: Mr. [Name]  
 Design: Mr. [Name]  
 Interior Designer: Mr. [Name]

**STRUCTURAL ENGINEER:**  
 Mr. [Name]

**MECHANICAL ENGINEER:**  
 Mr. [Name]

**ELECTRICAL ENGINEER:**  
 Mr. [Name]

**SANITARY ENGINEER:**  
 Mr. [Name]

**OWNER:**  
 บริษัท อามารี จำกัด (มหาชน)  
 (บริษัท อามารี จำกัด)  
 2 มณเฑียร, ฟันยี่สิบ ถนน  
 อีสาน 100,000

**DATE:** 08/08/07  
**REVISION:**

**PROJECT:**  
 บริษัท อามารี จำกัด  
 ฟันยี่สิบ ถนน อีสาน 100,000

**DRAWING TITLE:**  
 FIRE ALARM/EMERGENCY  
 KEY/LIGHT SYSTEM  
 FOR 2nd. FLOOR

**DRAWING NO.:** 0632  
**CHECKED:** EE-EJ-02  
**DATE:** 08/08/07

**DRAMA PTC:** DRAWING NO.  
**CHECKED:** EE-EJ-02  
**DATE:** 08/08/07









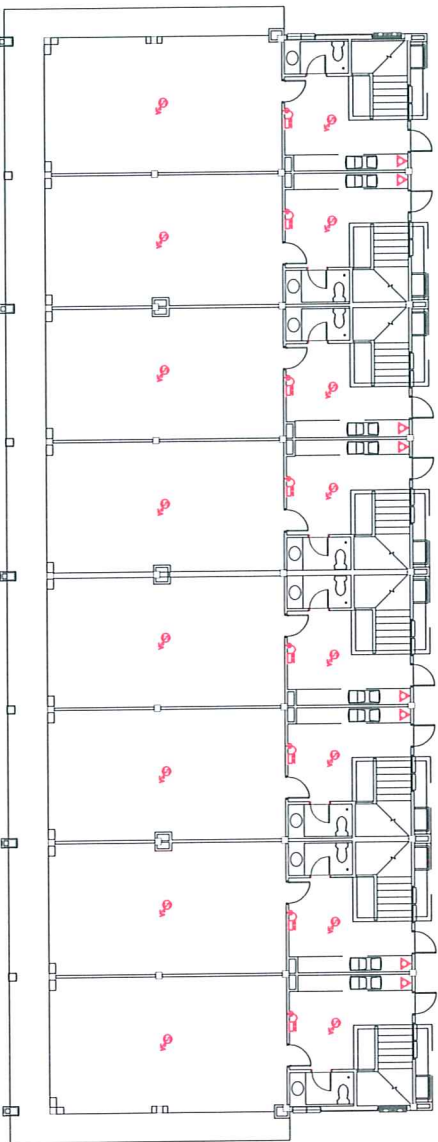


FIGURE 12 : FIRE ALARM EMERGENCY EXIT LIGHT SYSTEM FOR 1st. FLOOR (STAFF SHOP)

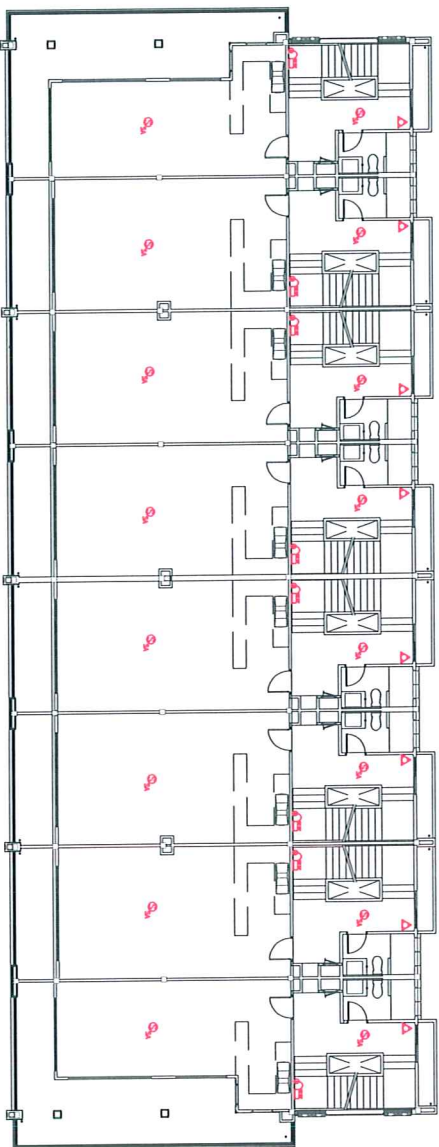


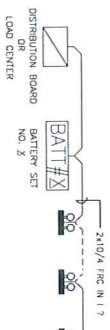
FIGURE 13 : FIRE ALARM EMERGENCY EXIT LIGHT SYSTEM FOR 2nd. FLOOR (STAFF SHOP)

รูปที่ 12 : แผนผังระบบแจ้งเตือนเพลิงไหม้ ชั้น 1 และ 2 อาคารพาณิชย์พิกอสาย

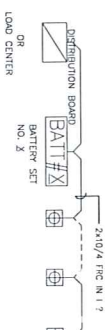
Remark :

1. สัญญาณแจ้งเหตุเพลิงไหม้ระบบตรวจจับควันไฟติดตั้งตามห้องประชุม
2. การควบคุมระบบตรวจจับควันไฟติดตั้งอัตโนมัติ

No.	Area	Illumination (Lux)
1.	ห้องประชุม	100
2.	ห้องควบคุมอาคาร	200
3.	ห้องเก็บของ	100
4.	ห้องครัว	100
5.	ห้องน้ำ	500
6.	บันไดหนีไฟ	500



TYPICAL DETAIL OF EMERGENCY HALOGEN LAMP



TYPICAL DETAIL OF EMERGENCY DOWNLIGHT

NOTE:

1. ระบบแจ้งเหตุเพลิงไหม้ระบบตรวจจับควันไฟติดตั้งตามห้องประชุม
2. การควบคุมระบบตรวจจับควันไฟติดตั้งอัตโนมัติ

1. ระบบแจ้งเหตุเพลิงไหม้ระบบตรวจจับควันไฟติดตั้งตามห้องประชุม
  2. การควบคุมระบบตรวจจับควันไฟติดตั้งอัตโนมัติ
  3. Emergency Light 12 VDC 245NM
  4. Emergency Downlight
- LEGEND SYSTEM
- Emergency Light 245M Halogen with Battery
  - Fire Alarm System
- △ ใช้แบตเตอรี่แบบชาร์จไฟ  
แบบไฟฟอสฟอรัส ขนาด 10 โวลต์ ติดตั้งตามบันได สูงจากพื้น 1.50 ม.

จำนวน 41/44 หน้า

วันที่ 23/09/07

หน้า 10 จาก 10 หน้า

W AND ASSOCIATES Design

PROJECT: FIRE ALARM EMERGENCY EXIT LIGHT SYSTEM FOR 1st & 2nd FLOOR (STAFF SHOP)

DATE: 23/09/07

DRAWN BY: P.T.

CHECKED BY: E.C.

DATE: 23/09/07

PROJECT: AMARI

CLIENT: บริษัท อิมเมอเรียล จำกัด

ADDRESS: 2 มานะรังสรรค์ ถนนพหลโยธิน กรุงเทพมหานคร 10300

TEL: 02-2555-1111

WWW: www.wandesign.com



Unit Size: 100 sqm/lot  
Total Unit: 220 Unit  
Total Area: 22,000 sqm  
Project Start: 2017  
Project End: 2021

PROJECT ARCHITECT:  
Engineer: 4,000 sqm  
1,500 sqm  
1,500 sqm

PROJECT TEAM:  
Architect: 100 sqm  
Interior Designer: 100 sqm

MECHANICAL ENGINEER:  
Mechanical Engineer: 100 sqm

ELECTRICAL ENGINEER:  
Electrical Engineer: 100 sqm

SANITARY ENGINEER:  
Sanitary Engineer: 100 sqm

OWNER:  
Unit Size: 100 sqm/lot  
Total Unit: 220 Unit  
Total Area: 22,000 sqm

DATE: 22/09/07  
REV. E.D FOR E.A.  
REVISION

PROJECT:  
AMARIA  
อาคารพาณิชย์พิกออาศัย  
โครงการพิกออาศัย  
Phase 10 Staff Shop

DRAWING TITLE:  
FIRE ALARM, EMERGENCY  
& EXIT LIGHT SYSTEM  
FOR 3rd FLOOR  
(STAFF SHOP)

DRAWING NO.:  
DRAWING PTC:  
CHECKED:  
DATE: 22/09/07

DATE: 22/09/07  
REV. E.D FOR E.A.  
REVISION

PROJECT:  
AMARIA  
อาคารพาณิชย์พิกออาศัย  
โครงการพิกออาศัย  
Phase 10 Staff Shop

DRAWING TITLE:  
FIRE ALARM, EMERGENCY  
& EXIT LIGHT SYSTEM  
FOR 3rd FLOOR  
(STAFF SHOP)

DRAWING NO.:  
DRAWING PTC:  
CHECKED:  
DATE: 22/09/07

DATE: 22/09/07  
REV. E.D FOR E.A.  
REVISION

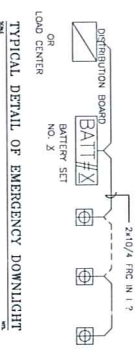
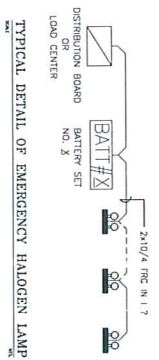
PROJECT:  
AMARIA  
อาคารพาณิชย์พิกออาศัย  
โครงการพิกออาศัย  
Phase 10 Staff Shop

DRAWING TITLE:  
FIRE ALARM, EMERGENCY  
& EXIT LIGHT SYSTEM  
FOR 3rd FLOOR  
(STAFF SHOP)

Remark :

1. ผู้รับเหมาต้องแจ้งช่างไฟให้ติดตั้งไฟฉุกเฉินให้ครบทุกจุด
2. ค่าช่างติดตั้งและวัสดุช่างติดตั้งจะรวมอยู่ในราคา

No.	Area	Illumination (lm)
1.	โถงลิฟต์	100
2.	โถงทางเดิน	200
3.	โถงบันได	100
4.	โถงลิฟต์	100
5.	โถงลิฟต์	500
6.	โถงลิฟต์	500

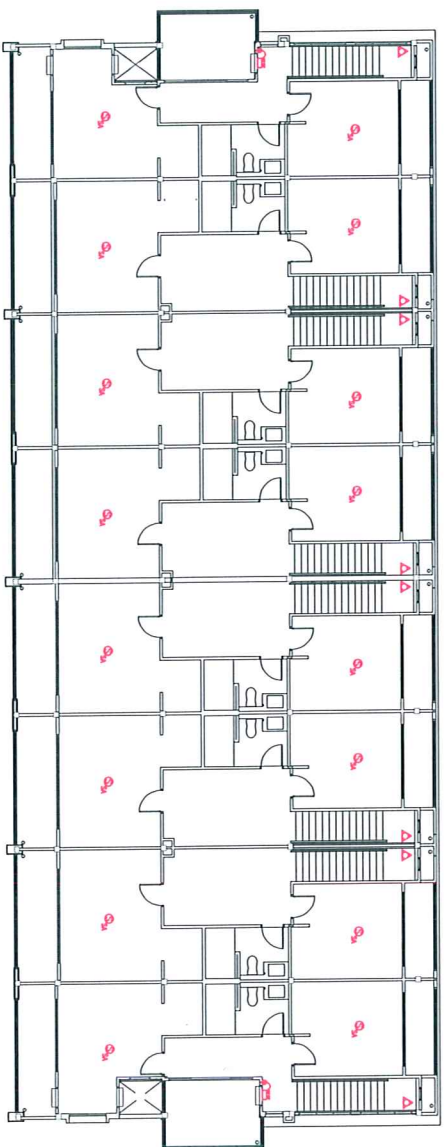


NOTE:  
1. ตรวจสอบให้แน่ใจว่าช่างไฟได้ติดตั้งไฟฉุกเฉินให้ครบทุกจุด  
2. ค่าช่างติดตั้งและวัสดุช่างติดตั้งจะรวมอยู่ในราคา

1. 2x1/0.4 PRC IN 1.7
2. BATTERY SET
3. EMERGENCY LIGHT 12 VDC 2x5W
4. EMERGENCY DOWNLIGHT

EMERGENCY LIGHT 2x5W HIDDEN WITH BATTERY  
EMERGENCY LIGHT 12 VDC 2x5W  
EMERGENCY DOWNLIGHT

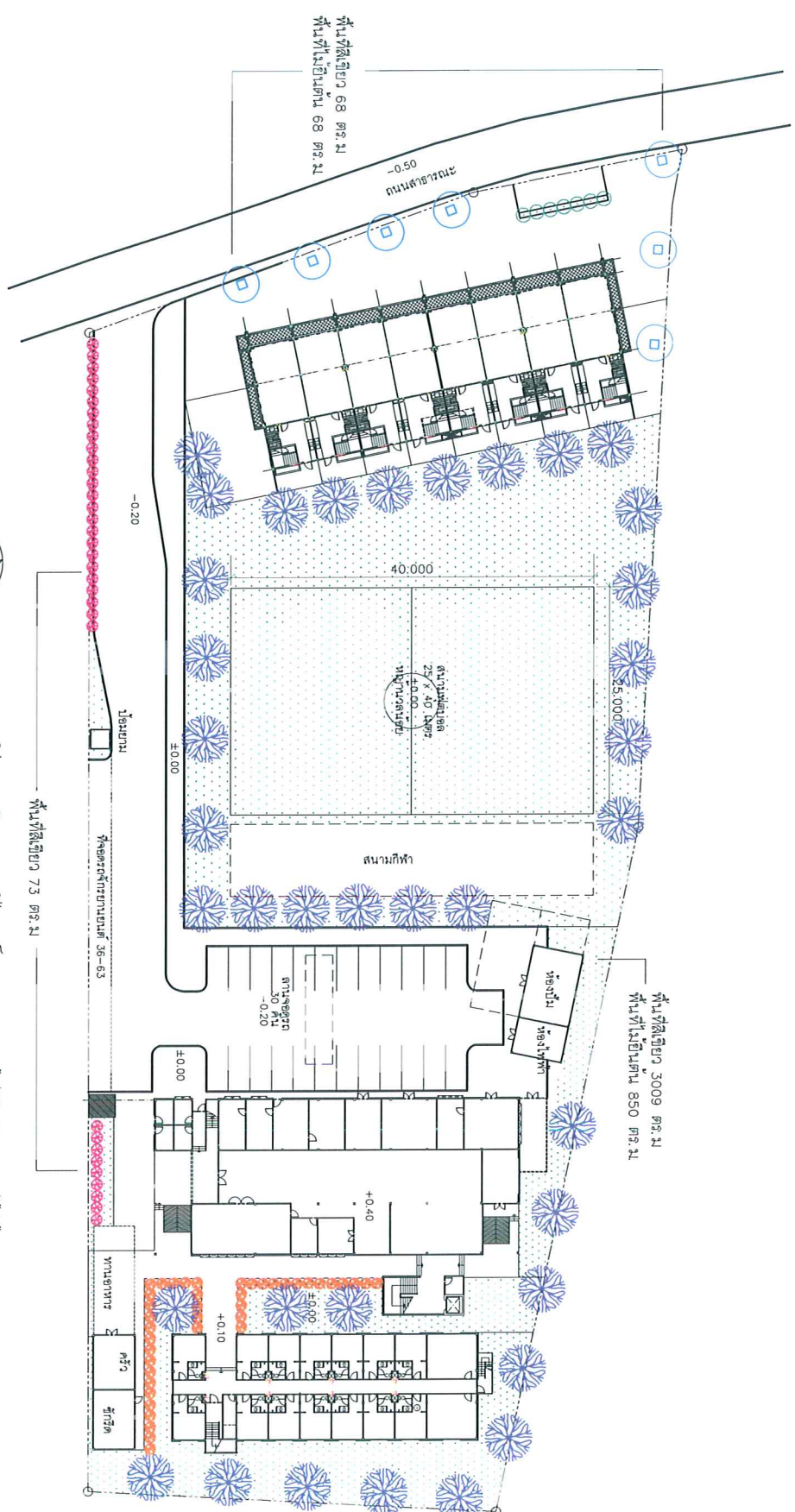
FIRE ALARM, EMERGENCY & EXIT LIGHT SYSTEM FOR 3rd FLOOR (STAFF SHOP)



รูปที่ 13 : แผนผังระบบแจ้งเตือนเพลิงไหม้ชั้น 3 อาคารพาณิชย์พิกออาศัย







แผนผังภูมิสถาปัตยกรรม  
ขนาดกระดาษ 1:500

รูปที่ 15 : ผังภูมิสถาปัตยกรรมอาคาร

พื้นที่สีเขียวตามอาคารและข้างใต้ต้นไม้

รายการต้นไม้	จำนวนต้น(๕.๖๓)	ความสูง	จำนวน (คน)
ต้นไม้เล็ก	5 ต้น	2 เมตร	34 คน
ต้นไม้โต	1 ต้น	1 เมตร	34 คน
ต้นไม้กลาง	1 ต้น	1 เมตร	41 คน
ต้นไม้สูง	4 ต้น	8 เมตร	7 คน
ต้นไม้ใหญ่	8 ต้น	8 เมตร	7 คน
รวมพื้นที่สีเขียวทั้งหมด			3092.00 ตร.ม.
รวมพื้นที่สีเขียวทั้งหมด			3150.00 ตร.ม.

Handwritten notes in Thai script, including the name 'จางหวิน' and a signature.

<p>W AND ASSOCIATES Design Co., Ltd. 111/111 หมู่ 11 ถนนวิภาวดีรังสิต แขวงจตุจักร เขตจตุจักร กรุงเทพฯ 10300 โทรศัพท์: 02-2525 1111 โทรสาร: 02-2525 1112</p>		<p>STRUCTURAL ENGINEER ชื่อ วิศวกร 4634</p>
<p>OWNER: บริษัท สยามอินเตอร์เนชันแนล จำกัด (มหาชน) (Siam Inter International Co., Ltd.) 2 ถนนวิภาวดีรังสิต แขวงจตุจักร เขตจตุจักร กรุงเทพฯ 10300</p>		<p>INTERIOR DESIGNER: ชื่อ วิศวกร 4634</p>
<p>MECHANICAL ENGINEER: ชื่อ วิศวกร 21 305 ชื่อ วิศวกร 61 2334 ชื่อ วิศวกร 21 25294</p>		<p>PROJECT ARCHITECT: ชื่อ วิศวกร 61 062 ชื่อ วิศวกร 21 0143 ชื่อ วิศวกร 21 0143 ชื่อ วิศวกร 21 0143</p>
<p>ELECTRICAL ENGINEER: ชื่อ วิศวกร 09 746 ชื่อ วิศวกร 09 303 ชื่อ วิศวกร 09 303</p>		<p>PROJECT TEAM: ชื่อ วิศวกร 21 0143 ชื่อ วิศวกร 21 0143 ชื่อ วิศวกร 21 0143</p>
<p>SANITARY ENGINEER: ชื่อ วิศวกร 21 305 ชื่อ วิศวกร 61 2300 ชื่อ วิศวกร 61 2300</p>		<p>DATE: _____ REVISION: _____</p>
<p>PROJECT: ชื่อ วิศวกร 21 0143</p>		<p>DRAWN: _____ CHECKED: _____ DATE: _____ JOB NO. A-0010 TOTAL</p>