



ที่ ทส 1009.2/ 2474

สำนักงานนโยบายและแผน
ทรัพยากรธรรมชาติและสิ่งแวดล้อม
60/1 ซอยพิบูลวัฒนา 7 ถนนพระรามที่ 6
กรุงเทพฯ 10400

28 มีนาคม 2551

เรื่อง การพิจารณารายงานการวิเคราะห์ผลกระทบสิ่งแวดล้อม

เรียน อธิบดีกรมอุตสาหกรรมพื้นฐานและการเหมืองแร่

อ้างถึง หนังสือสำนักงานนโยบายและแผนทรัพยากรธรรมชาติและสิ่งแวดล้อม ที่ ทส 1009.2/10442
ลงวันที่ 22 พฤศจิกายน 2550

- สิ่งที่ส่งมาด้วย 1. สำเนาหนังสือบริษัท เอส.พี.เอส. คอนซัลติ้ง เซอร์วิส จำกัด
ที่ SPS_MI.028/02/2008 ลงวันที่ 13 กุมภาพันธ์ 2551
2. มาตรการป้องกันและแก้ไขผลกระทบสิ่งแวดล้อมและมาตรการติดตามตรวจสอบ
คุณภาพสิ่งแวดล้อม โครงการเหมืองแร่หินอ่อน ของบริษัท หินอ่อน จำกัด
คำขอประทานบัตรที่ 12/2547 ตั้งอยู่ที่ตำบลหน้าพระลาน อำเภอเฉลิมพระเกียรติ
จังหวัดสระบุรี

ตามหนังสือที่อ้างถึงสำนักงานนโยบายและแผนทรัพยากรธรรมชาติและสิ่งแวดล้อม
แจ้งผลการพิจารณารายงานการวิเคราะห์ผลกระทบสิ่งแวดล้อม โครงการเหมืองแร่หินอ่อน ของ
บริษัท หินอ่อน จำกัด คำขอประทานบัตรที่ 12/2547 ตั้งอยู่ที่ตำบลหน้าพระลาน อำเภอเฉลิมพระเกียรติ
จังหวัดสระบุรี ซึ่งเสนอให้คณะกรรมการผู้ชำนาญการพิจารณารายงานการวิเคราะห์ผลกระทบ
สิ่งแวดล้อมด้านโครงการเหมืองแร่พิจารณา ในการประชุมครั้งที่ 22/2550 วันที่ 6 พฤศจิกายน 2550
คณะกรรมการมีมติไม่เห็นชอบกับรายงานโดยให้ผู้ยื่นคำขอประทานบัตรปรับปรุงแก้ไขข้อมูลเพิ่มเติม
ต่อมาบริษัท เอส.พี.เอส.คอนซัลติ้ง เซอร์วิส จำกัด บริษัทที่ปรึกษาผู้รับมอบอำนาจได้เสนอรายงาน
การวิเคราะห์ผลกระทบสิ่งแวดล้อมฉบับเพิ่มเติม ให้สำนักงานพิจารณา รายละเอียดตามสิ่งที่ส่งมาด้วย 1

สำนักงานนโยบายและแผนทรัพยากรธรรมชาติและสิ่งแวดล้อมได้เสนอรายงานการวิเคราะห์ผลกระทบสิ่งแวดล้อมฉบับเพิ่มเติม โครงการเหมืองแร่หินอ่อน ของบริษัท หินอ่อน จำกัด คำขอประทานบัตรที่ 12/2547 และความเห็นเบื้องต้นให้คณะกรรมการผู้ชำนาญการพิจารณารายงานการวิเคราะห์ผลกระทบสิ่งแวดล้อมด้านโครงการเหมืองแร่พิจารณา ในการประชุมครั้งที่ 3/2551 เมื่อวันที่ 3 มีนาคม 2551 คณะกรรมการมีมติเห็นชอบกับรายงานการวิเคราะห์ผลกระทบสิ่งแวดล้อมโครงการเหมืองแร่หินอ่อน ของบริษัท หินอ่อน จำกัด คำขอประทานบัตรที่ 12/2547 ตั้งอยู่ที่ตำบลหน้าพระลาน อำเภอเฉลิมพระเกียรติ จังหวัดสระบุรี ทั้งนี้ ให้บริษัท หินอ่อน จำกัด ปฏิบัติตามมาตรการป้องกันและแก้ไขผลกระทบสิ่งแวดล้อมและมาตรการติดตามตรวจสอบคุณภาพสิ่งแวดล้อมอย่างเคร่งครัด ดังรายละเอียดตามสิ่งที่ส่งมาด้วย 2 อันนี้ ตามมาตรา 50 วรรคสอง แห่งพระราชบัญญัติส่งเสริมและรักษาคุณภาพสิ่งแวดล้อมแห่งชาติ พ.ศ. 2535 กำหนดให้เจ้าหน้าที่ซึ่งมีอำนาจตามกฎหมายในการพิจารณาสั่งอนุญาตหรือต่ออายุใบอนุญาตนำมาตรการที่เสนอไว้ในรายงานการวิเคราะห์ผลกระทบสิ่งแวดล้อมไปกำหนดเป็นเงื่อนไขในการสั่งอนุญาตหรือต่ออายุใบอนุญาต โดยถือว่าเป็นเงื่อนไขที่กำหนดตามกฎหมายในเรื่องนั้นด้วย ทั้งนี้ สำนักงานได้มีหนังสือแจ้งบริษัท หินอ่อน จำกัด และสำเนาหนังสือแจ้งบริษัท เอส.พี.เอส. คอนซัลติ้ง เซอร์วิส จำกัด เพื่อดำเนินการด้วยแล้ว

จึงเรียนมาเพื่อโปรดพิจารณาดำเนินการต่อไป

ขอแสดงความนับถือ



(นางสาวสุทธิลักษณ์ ระวีวรรณ)

รองเลขาธิการฯ ปฏิบัติราชการแทน

เลขาธิการสำนักงานนโยบายและแผนทรัพยากรธรรมชาติและสิ่งแวดล้อม

สำนักวิเคราะห์ผลกระทบสิ่งแวดล้อม

โทรศัพท์ 0-2265-6500 ต่อ 6788-93

โทรสาร 0-2265-6616

ที่ ทส 1009.2/ 2474

สำนักงานนโยบายและแผน
ทรัพยากรธรรมชาติและสิ่งแวดล้อม
60/1 ซอยพิบูลวัฒนา 7 ถนนพระรามที่ 6
กรุงเทพฯ 10400

28 มีนาคม 2551

เรื่อง การพิจารณารายงานการวิเคราะห์ผลกระทบสิ่งแวดล้อม

เรียน อธิบดีกรมอุตสาหกรรมพื้นฐานและการเหมืองแร่

อ้างถึง หนังสือสำนักงานนโยบายและแผนทรัพยากรธรรมชาติและสิ่งแวดล้อม ที่ ทส 1009.2/10442
ลงวันที่ 22 พฤศจิกายน 2550

- สิ่งที่ส่งมาด้วย 1. สำเนาหนังสือบริษัท เอส.พี.เอส. คอนซัลติ้ง เซอร์วิส จำกัด
ที่ SPS_MI.028/02/2008 ลงวันที่ 13 กุมภาพันธ์ 2551
2. มาตรการป้องกันและแก้ไขผลกระทบสิ่งแวดล้อมและมาตรการติดตามตรวจสอบ
คุณภาพสิ่งแวดล้อม โครงการเหมืองแร่หินอ่อน ของบริษัท หินอ่อน จำกัด
คำขอประทานบัตรที่ 12/2547 ตั้งอยู่ที่ตำบลหน้าพระลาน อำเภอเฉลิมพระเกียรติ
จังหวัดสระบุรี

ตามหนังสือที่อ้างถึงสำนักงานนโยบายและแผนทรัพยากรธรรมชาติและสิ่งแวดล้อม
แจ้งผลการพิจารณารายงานการวิเคราะห์ผลกระทบสิ่งแวดล้อม โครงการเหมืองแร่หินอ่อน ของ
บริษัท หินอ่อน จำกัด คำขอประทานบัตรที่ 12/2547 ตั้งอยู่ที่ตำบลหน้าพระลาน อำเภอเฉลิมพระเกียรติ
จังหวัดสระบุรี ซึ่งเสนอให้คณะกรรมการผู้ชำนาญการพิจารณารายงานการวิเคราะห์ผลกระทบ
สิ่งแวดล้อมด้านโครงการเหมืองแร่พิจารณา ในการประชุมครั้งที่ 22/2550 วันที่ 6 พฤศจิกายน 2550
คณะกรรมการมีมติไม่เห็นชอบกับรายงานโดยให้ผู้ยื่นคำขอประทานบัตรปรับปรุงแก้ไขข้อมูลเพิ่มเติม
ต่อมาบริษัท เอส.พี.เอส.คอนซัลติ้ง เซอร์วิส จำกัด บริษัทที่ปรึกษาผู้รับมอบอำนาจได้เสนอรายงาน
การวิเคราะห์ผลกระทบสิ่งแวดล้อมฉบับเพิ่มเติม ให้สำนักงานพิจารณา รายละเอียดตามสิ่งที่ส่งมาด้วย 1

สำนักงานนโยบายและแผนทรัพยากรธรรมชาติและสิ่งแวดล้อมได้เสนอรายงานการวิเคราะห์ผลกระทบสิ่งแวดล้อมฉบับเพิ่มเติม โครงการเหมืองแร่หินอ่อน ของบริษัท หินอ่อน จำกัด คำขอประทานบัตรที่ 12/2547 และความเห็นเบื้องต้นให้คณะกรรมการผู้ชำนาญการพิจารณารายงานการวิเคราะห์ผลกระทบสิ่งแวดล้อมด้านโครงการเหมืองแร่พิจารณา ในการประชุมครั้งที่ 3/2551 เมื่อวันที่ 3 มีนาคม 2551 คณะกรรมการมีมติเห็นชอบกับรายงานการวิเคราะห์ผลกระทบสิ่งแวดล้อมโครงการเหมืองแร่หินอ่อน ของบริษัท หินอ่อน จำกัด คำขอประทานบัตรที่ 12/2547 ตั้งอยู่ที่ตำบลหน้าพระลาน อำเภอเฉลิมพระเกียรติ จังหวัดสระบุรี ทั้งนี้ ให้บริษัท หินอ่อน จำกัด ปฏิบัติตามมาตรการป้องกันและแก้ไขผลกระทบสิ่งแวดล้อมและมาตรการติดตามตรวจสอบคุณภาพสิ่งแวดล้อมอย่างเคร่งครัด ดังรายละเอียดตามสิ่งที่ส่งมาด้วย 2 อันนี้ ตามมาตรา 50 วรรคสอง แห่งพระราชบัญญัติส่งเสริมและรักษาคุณภาพสิ่งแวดล้อมแห่งชาติ พ.ศ. 2535 กำหนดให้เจ้าหน้าที่ซึ่งมีอำนาจตามกฎหมายในการพิจารณาสั่งอนุญาตหรือต่ออายุใบอนุญาตนำมาตราการที่เสนอไว้ในรายงานการวิเคราะห์ผลกระทบสิ่งแวดล้อมไปกำหนดเป็นเงื่อนไขในการสั่งอนุญาตหรือต่ออายุใบอนุญาต โดยถือว่าเป็นเงื่อนไขที่กำหนดตามกฎหมายในเรื่องนั้นด้วย ทั้งนี้ สำนักงานได้มีหนังสือแจ้งบริษัท หินอ่อน จำกัด และสำเนาหนังสือแจ้งบริษัท เอส.พี.เอส. คอนซัลติ้ง เซอร์วิส จำกัด เพื่อดำเนินการด้วยแล้ว

จึงเรียนมาเพื่อโปรดพิจารณาดำเนินการต่อไป

ขอแสดงความนับถือ

(..... วัชรธรรม)

รองเลขาธิการ ผู้ตรวจราชการแทน

เลขาธิการสำนักงานนโยบายและแผนทรัพยากรธรรมชาติและสิ่งแวดล้อม

สำนักวิเคราะห์ผลกระทบสิ่งแวดล้อม

โทรศัพท์ 0-2265-6500 ต่อ 6788-93

โทรสาร 0-2265-6616

..... ผู้ตรวจ
..... ผู้แทน
..... ผู้พิมพ์
..... ผู้ร่าง
..... ไฟล์จัด



ที่ ทส 1009.2/ 2472

สำนักงานนโยบายและแผน
ทรัพยากรธรรมชาติและสิ่งแวดล้อม
60/1 ซอยพิบูลวัฒนา 7 ถนนพระรามที่ 6
กรุงเทพฯ 10400

28 มีนาคม 2551

เรื่อง การพิจารณารายงานการวิเคราะห์ผลกระทบสิ่งแวดล้อม

เรียน ผู้จัดการบริษัท หินอ่อน จำกัด

อ้างถึง หนังสือสำนักงานนโยบายและแผนทรัพยากรธรรมชาติและสิ่งแวดล้อม ที่ ทส 1009.2/10443
ลงวันที่ 22 พฤศจิกายน 2550

- สิ่งที่ส่งมาด้วย 1. สำเนาหนังสือบริษัท เอส.พี.เอส. คอนซัลติ้ง เซอร์วิส จำกัด
ที่ SPS_MI.028/02/2008 ลงวันที่ 13 กุมภาพันธ์ 2551
2. มาตรการป้องกันและแก้ไขผลกระทบสิ่งแวดล้อมและมาตรการติดตามตรวจสอบ
คุณภาพสิ่งแวดล้อม โครงการเหมืองแร่หินอ่อน ของบริษัท หินอ่อน จำกัด
คำขอประทานบัตรที่ 12/2547 ตั้งอยู่ที่ตำบลหน้าพระลาน อำเภอเฉลิมพระเกียรติ
จังหวัดสระบุรี

ตามหนังสือที่อ้างถึงสำนักงานนโยบายและแผนทรัพยากรธรรมชาติและสิ่งแวดล้อม
แจ้งผลการพิจารณารายงานการวิเคราะห์ผลกระทบสิ่งแวดล้อม โครงการเหมืองแร่หินอ่อน ของ
บริษัท หินอ่อน จำกัด คำขอประทานบัตรที่ 12/2547 ตั้งอยู่ที่ตำบลหน้าพระลาน อำเภอเฉลิมพระเกียรติ
จังหวัดสระบุรี ซึ่งเสนอให้คณะกรรมการผู้ชำนาญการพิจารณารายงานการวิเคราะห์ผลกระทบสิ่งแวดล้อม
ด้านโครงการเหมืองแร่พิจารณา ในการประชุมครั้งที่ 22/2550 วันที่ 6 พฤศจิกายน 2550 คณะกรรมการ
มีมติไม่เห็นชอบกับรายงานโดยให้ผู้ยื่นคำขอประทานบัตรปรับปรุงแก้ไขข้อมูลเพิ่มเติม ต่อมาบริษัท
เอส.พี.เอส.คอนซัลติ้ง เซอร์วิส จำกัด บริษัทที่ปรึกษาผู้รับมอบอำนาจได้เสนอรายงานการวิเคราะห์
ผลกระทบสิ่งแวดล้อมฉบับเพิ่มเติมให้สำนักงานพิจารณา รายละเอียดตามสิ่งที่ส่งมาด้วย 1

สำนักงานนโยบายและแผนทรัพยากรธรรมชาติและสิ่งแวดล้อมได้เสนอรายงานการวิเคราะห์ผลกระทบสิ่งแวดล้อมฉบับเพิ่มเติม โครงการเหมืองแร่หินอ่อน ของบริษัท หินอ่อน จำกัด คำขอประทานบัตรที่ 12/2547 และความเห็นเบื้องต้นให้คณะกรรมการผู้ชำนาญการพิจารณารายงานการวิเคราะห์ผลกระทบสิ่งแวดล้อมด้านโครงการเหมืองแร่พิจารณา ในการประชุมครั้งที่ 3/2551 เมื่อวันที่ 3 มีนาคม 2551 คณะกรรมการมีมติเห็นชอบกับรายงานการวิเคราะห์ผลกระทบสิ่งแวดล้อมโครงการเหมืองแร่หินอ่อน ของบริษัท หินอ่อน จำกัด คำขอประทานบัตรที่ 12/2547 ตั้งอยู่ที่ตำบลหน้าพระลาน อำเภอเฉลิมพระเกียรติ จังหวัดสระบุรี ทั้งนี้ ให้บริษัท หินอ่อน จำกัด ปฏิบัติตามมาตรการป้องกันและแก้ไขผลกระทบสิ่งแวดล้อมและมาตรการติดตามตรวจสอบคุณภาพสิ่งแวดล้อมอย่างเคร่งครัด ดังรายละเอียดตามสิ่งที่ส่งมาด้วย 2 อันนี้ ให้บริษัท หินอ่อน จำกัด ประสานผู้จัดทำรายงานจัดทำรายงานฉบับสมบูรณ์จำนวน 2 ชุด แผ่นบันทึกข้อมูลจำนวน 8 แผ่น และรายงานภาคผนวกโดยรวบรวมรายละเอียดข้อมูลเพิ่มเติมทั้งหมดตาม ลำดับการพิจารณาจำนวน 1 ชุด เสนอต่อสำนักงานภายในเวลา 1 เดือน เพื่อเป็นเอกสารอ้างอิงและส่งให้หน่วยงานที่เกี่ยวข้องต่อไป ทั้งนี้ สำนักงานได้สำเนาหนังสือแจ้งบริษัท เอส.พี.เอส. คอนซัลติ้ง เซอร์วิส จำกัด เพื่อดำเนินการด้วยแล้ว

จึงเรียนมาเพื่อโปรดพิจารณาดำเนินการต่อไป

ขอแสดงความนับถือ



(นางสาวสุทธิตกษณ์ ระวีวรรณ)

รองเลขาธิการฯ ปฏิบัติราชการแทน

เลขาธิการสำนักงานนโยบายและแผนทรัพยากรธรรมชาติและสิ่งแวดล้อม

สำนักวิเคราะห์ผลกระทบสิ่งแวดล้อม

โทรศัพท์ 0-2265-6500 ต่อ 6788-93

โทรสาร 0-2265-6616

ที่ ทส 1009.2/ 2472

สำนักงานนโยบายและแผน
ทรัพยากรธรรมชาติและสิ่งแวดล้อม
60/1 ซอยพิบูลวัฒนา 7 ถนนพระรามที่ 6
กรุงเทพฯ 10400

28 มีนาคม 2551

เรื่อง การพิจารณารายงานการวิเคราะห์ผลกระทบสิ่งแวดล้อม

เรียน ผู้จัดการบริษัท หินอ่อน จำกัด

อ้างถึง หนังสือสำนักงานนโยบายและแผนทรัพยากรธรรมชาติและสิ่งแวดล้อม ที่ ทส 1009.2/10443
ลงวันที่ 22 พฤศจิกายน 2550

สิ่งที่ส่งมาด้วย 1. สำเนาหนังสือบริษัท เอส.พี.เอส. คอนซัลติ้ง เซอร์วิส จำกัด
ที่ SPS_MI.028/02/2008 ลงวันที่ 13 กุมภาพันธ์ 2551
2. มาตรการป้องกันและแก้ไขผลกระทบสิ่งแวดล้อมและมาตรการติดตามตรวจสอบ
คุณภาพสิ่งแวดล้อม โครงการเหมืองแร่หินอ่อน ของบริษัท หินอ่อน จำกัด
คำขอประทานบัตรที่ 12/2547 ตั้งอยู่ที่ตำบลหน้าพระลาน อำเภอเฉลิมพระเกียรติ
จังหวัดสระบุรี

ตามหนังสือที่อ้างถึงสำนักงานนโยบายและแผนทรัพยากรธรรมชาติและสิ่งแวดล้อม
แจ้งผลการพิจารณารายงานการวิเคราะห์ผลกระทบสิ่งแวดล้อม โครงการเหมืองแร่หินอ่อน ของ
บริษัท หินอ่อน จำกัด คำขอประทานบัตรที่ 12/2547 ตั้งอยู่ที่ตำบลหน้าพระลาน อำเภอเฉลิมพระเกียรติ
จังหวัดสระบุรี ซึ่งเสนอให้คณะกรรมการผู้ชำนาญการพิจารณารายงานการวิเคราะห์ผลกระทบสิ่งแวดล้อม
ด้านโครงการเหมืองแร่พิจารณา ในการประชุมครั้งที่ 22/2550 วันที่ 6 พฤศจิกายน 2550 คณะกรรมการ
มีมติไม่เห็นชอบกับรายงานโดยให้ผู้ยื่นคำขอประทานบัตรปรับปรุงแก้ไขข้อมูลเพิ่มเติม ต่อมาบริษัท
เอส.พี.เอส.คอนซัลติ้ง เซอร์วิส จำกัด บริษัทที่ปรึกษาผู้รับมอบอำนาจได้เสนอรายงานการวิเคราะห์
ผลกระทบสิ่งแวดล้อมฉบับเพิ่มเติม ให้สำนักงานพิจารณา รายละเอียดตามสิ่งที่ส่งมาด้วย 1

สำนักงานนโยบายและแผนทรัพยากรธรรมชาติและสิ่งแวดล้อมได้เสนอรายงานการวิเคราะห์ผลกระทบสิ่งแวดล้อมฉบับเพิ่มเติม โครงการเหมืองแร่หินอ่อน ของบริษัท หินอ่อน จำกัด คำขอประทานบัตรที่ 12/2547 และความเห็นเบื้องต้นให้คณะกรรมการผู้ชำนาญการพิจารณารายงานการวิเคราะห์ผลกระทบสิ่งแวดล้อมด้านโครงการเหมืองแร่พิจารณา ในการประชุมครั้งที่ 3/2551 เมื่อวันที่ 3 มีนาคม 2551 คณะกรรมการมีมติเห็นชอบกับรายงานการวิเคราะห์ผลกระทบสิ่งแวดล้อมโครงการเหมืองแร่หินอ่อน ของบริษัท หินอ่อน จำกัด คำขอประทานบัตรที่ 12/2547 ตั้งอยู่ที่ตำบลหน้าพระลาน อำเภอเฉลิมพระเกียรติ จังหวัดสระบุรี ทั้งนี้ ให้บริษัท หินอ่อน จำกัด ปฏิบัติตามมาตรการป้องกันและแก้ไขผลกระทบสิ่งแวดล้อมและมาตรการติดตามตรวจสอบคุณภาพสิ่งแวดล้อมอย่างเคร่งครัด ดังรายละเอียดตามสิ่งที่ส่งมาด้วย 2 อันนี้ ให้บริษัท หินอ่อน จำกัด ประสานผู้จัดทำรายงานจัดทำรายงานฉบับสมบูรณ์จำนวน 2 ชุด แผ่นบันทึกข้อมูลจำนวน 8 แผ่น และรายงานภาคผนวกโดยรวบรวมรายละเอียดข้อมูลเพิ่มเติมทั้งหมดตาม ลำดับการพิจารณาจำนวน 1 ชุด เสนอต่อสำนักงานภายในเวลา 1 เดือน เพื่อเป็นเอกสารอ้างอิงและส่งให้หน่วยงานที่เกี่ยวข้องต่อไป ทั้งนี้ สำนักงานได้สำเนาหนังสือแจ้งบริษัท เอส.พี.เอส. คอนซัลติ้ง เซอร์วิส จำกัด เพื่อดำเนินการด้วยแล้ว

จึงเรียนมาเพื่อโปรดพิจารณาดำเนินการต่อไป

ขอแสดงความนับถือ

(นางสาวสุทธิลักษณ์ รัชวีวรรณ)

รองเลขาธิการ ปฏิบัติราชการแทน

เลขาธิการสำนักงานนโยบายและแผนทรัพยากรธรรมชาติและสิ่งแวดล้อม

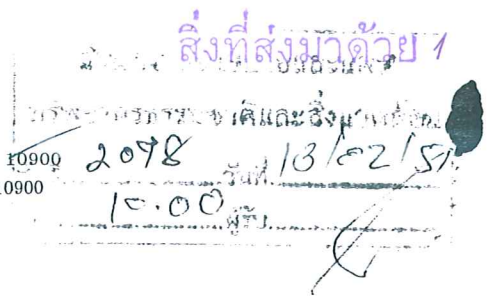
สำนักวิเคราะห์ผลกระทบสิ่งแวดล้อม
โทรศัพท์ 0-2265-6500 ต่อ 6788-93
โทรสาร 0-2265-6616

.....ผู้ตรวจ
.....ผู้แทน
.....ผู้พิมพ์
.....ผู้ร่าง
.....ไฟล์/ดิ.ศ.



บริษัท เอส.พี.เอส.คอนซัลติ้ง เซอร์วิส จำกัด
S.P.S. CONSULTING SERVICE CO., LTD.

เลขที่ 7 ซอยพหลโยธิน 24 ถนนพหลโยธิน แขวงจอมพล เขตจตุจักร กรุงเทพฯ 10900
7 SOI PHAHOLYOTHIN 24, PHAHOLYOTHIN RD., JOMPOL, CHATUCHAK, BANGKOK 10900
TEL. 0-2939-4370-4, 0-2939-5658-9, 0-2513-7674-5 FAX : 0-2513-4221
E-MAIL : CONTACT@SPSCON.COM WEBSITE : WWW.SPSCON.COM



SPS_MI.028/02/2008

13 กุมภาพันธ์ 2551

สำนักวิเคราะห์ผลกระทบสิ่งแวดล้อม	
เลขที่ 24	วันที่ 13 ก.พ. 51
เวลา 13.00	ผู้รับ จ.ท.ค.

เรื่อง ขอสั่งรายงานการวิเคราะห์ผลกระทบสิ่งแวดล้อม (ฉบับเพิ่มเติม)

เรียน เลขาธิการสำนักงานนโยบายและแผนทรัพยากรธรรมชาติและสิ่งแวดล้อม

สิ่งที่ส่งมาด้วย รายงานการวิเคราะห์ผลกระทบสิ่งแวดล้อม (ฉบับเพิ่มเติม) จำนวน 19 ชุด

ตามที่ บริษัท เอส.พี.เอส. คอนซัลติ้ง เซอร์วิส จำกัด ได้เป็นผู้จัดทำรายงานการวิเคราะห์ผลกระทบสิ่งแวดล้อม โครงการเหมืองแร่หินอ่อน ของ บริษัท หินอ่อน จำกัด สำหรับคำขอประทานบัตรที่ 12/2547 ซึ่งโครงการฯ ตั้งอยู่ที่ตำบลหน้าพระลาน อำเภอเฉลิมพระเกียรติ จังหวัดสระบุรี นั้น บริษัทฯ ได้จัดทำรายงานเสร็จเรียบร้อยแล้ว จึงใคร่ขอสั่งรายงานดังกล่าว จำนวน 19 ชุด และพร้อมกันนี้ บริษัทฯ ได้จัดส่งรายงานจำนวน 2 ชุด ไปยังกรมอุตสาหกรรมพื้นฐานและการเหมืองแร่ ตามหนังสือนำส่งเลขที่ SPS_MI.029/02/2008 ลงวันที่ 13 กุมภาพันธ์ 2551 เรียบร้อยแล้ว

จึงเรียนมาเพื่อโปรดพิจารณา ทางบริษัทฯ ใคร่ขอขอบพระคุณท่านเป็นอย่างสูงมา ณ โอกาสนี้

ขอแสดงความนับถือ

(นายสมชาย ธนาวิบูลเศรษฐ์)

กรรมการผู้จัดการ



มาตรการป้องกันและแก้ไขผลกระทบสิ่งแวดล้อม
และมาตรการติดตามตรวจสอบคุณภาพสิ่งแวดล้อม

โครงการเหมืองแร่หินอ่อน

คำขอประทานบัตรที่ 12/2547

ตำบลหน้าพระลาน อำเภอเฉลิมพระเกียรติ จังหวัดสระบุรี

บริษัท หินอ่อน จำกัด

สำนักงานนโยบายและแผนทรัพยากรธรรมชาติและสิ่งแวดล้อม



บริษัท เอส.พี.เอส. คอนซัลติ้ง เซอร์วิส จำกัด
S.P.S. CONSULTING SERVICE CO., LTD.

7 ซอยพหลโยธิน 24 ถนนพหลโยธิน แขวงจอมพล เขตจตุจักร กรุงเทพฯ 10900
7 SOI PHAHOLYOTHIN 24, PHAHOLYOTHIN RD., JOMPOL, CHATUCHAK, BANGKOK 10900
TEL. 0-2939-4370-2, 0-2939-5658-9, 0-2513-7674-5 FAX : 0-2513-4221
E-MAIL : CONTACT@SPSCON.COM WEBSITE : WWW.SPSCON.COM

SPS_MI.068/03/2008

24 มีนาคม 2551

เรื่อง ขอสั่งมาตรการป้องกันและแก้ไขผลกระทบสิ่งแวดล้อม และมาตรการติดตามตรวจสอบคุณภาพสิ่งแวดล้อม
เรียน เลขาธิการสำนักงานนโยบายและแผนทรัพยากรธรรมชาติและสิ่งแวดล้อม
สิ่งที่ส่งมาด้วย มาตรการป้องกันและแก้ไขผลกระทบสิ่งแวดล้อม และมาตรการติดตามตรวจสอบคุณภาพ
สิ่งแวดล้อม จำนวน 8 ชุด

ตามที่ บริษัท เอส.พี.เอส. คอนซัลติ้ง เซอร์วิส จำกัด ได้ดำเนินการจัดทำมาตรการป้องกันและ
แก้ไขผลกระทบสิ่งแวดล้อม และมาตรการติดตามตรวจสอบคุณภาพสิ่งแวดล้อม โครงการเหมืองแร่หินอ่อน ของ
บริษัท หินอ่อน จำกัด สำหรับคำขอประทานบัตรที่ 12/2547 ซึ่งโครงการฯ ตั้งอยู่ที่ตำบลหน้าพระลาน
อำเภอเฉลิมพระเกียรติ จังหวัดสระบุรี นั้น บัดนี้ บริษัทฯ ได้ดำเนินการจัดทำมาตรการป้องกันและแก้ไขผล
กระทบสิ่งแวดล้อม และมาตรการติดตามตรวจสอบคุณภาพสิ่งแวดล้อมเสร็จเรียบร้อยแล้ว จึงใคร่ขอสั่งมาตรการฯ
ดังกล่าวมาพร้อมนี้

จึงเรียนมาเพื่อโปรดพิจารณา ทางบริษัทฯ ใคร่ขอขอบพระคุณท่านเป็นอย่างสูงมา ณ โอกาสนี้

ขอแสดงความนับถือ

(นายสมชาย ธนาวิบูลเศรษฐ์)

กรรมการผู้จัดการ



มาตรการป้องกันและแก้ไขผลกระทบสิ่งแวดล้อม และมาตรการติดตามตรวจสอบคุณภาพสิ่งแวดล้อม
โครงการเหมืองแร่หินอ่อน ค่าขอประทานบัตรที่ 12/2547 ของบริษัท หินอ่อน จำกัด
ตั้งอยู่ที่ ตำบลหน้าพระลาน อำเภอเฉลิมพระเกียรติ จังหวัดสระบุรี

ตารางที่ 1 มาตรการป้องกันและแก้ไขผลกระทบสิ่งแวดล้อมที่กำหนดไว้ในรายงานการวิเคราะห์ผลกระทบสิ่งแวดล้อม
ตารางที่ 1.1 มาตรการป้องกันและแก้ไขผลกระทบสิ่งแวดล้อมทั่วไป

ผลกระทบสิ่งแวดล้อม	มาตรการป้องกันและแก้ไขผลกระทบสิ่งแวดล้อม	สถานที่ดำเนินการ	ระยะเวลาดำเนินการ	งบประมาณ	ผู้รับผิดชอบ
- ระยะเวลาดำเนินการทำเหมือง และสิ้นสุดการทำเหมือง	1. ให้มีจุดรับเรื่องราวร้องทุกข์ความเดือดร้อนของราษฎรที่เกิดจากกิจกรรม การทำเหมืองแร่ และกิจกรรมที่เกี่ยวข้อง และผู้ถือประทานบัตรจะต้องดำเนินการแก้ไข และให้ความช่วยเหลือด้วยความเป็นธรรม 2. หากได้รับการร้องเรียนจากราษฎรที่อาศัยอยู่ในบริเวณใกล้เคียงว่าได้รับความเดือดร้อนรำคาญจากการดำเนินโครงการ หรือสาธารณประโยชน์ได้รับความเสียหาย กรมอุตสาหกรรมพื้นฐานและการเหมืองแร่ หรือสำนักงานนโยบายและแผนทรัพยากรธรรมชาติและสิ่งแวดล้อมได้ตรวจสอบแล้ว พบว่า ผู้ถือประทานบัตรไม่ปฏิบัติตามมาตรการป้องกันและแก้ไข ผลกระทบสิ่งแวดล้อมที่กำหนดจะต้องหยุดการทำเหมืองแล้วแก้ไขเหตุแห่งความเดือดร้อนให้เสร็จสิ้นก่อนที่จะดำเนินการต่อไป 3. ให้ทำการปรับปรุงฟื้นฟูพื้นที่โครงการที่ผ่านการทำเหมืองแร่แล้ว และพื้นที่สิ้นสุดการใช้ประโยชน์แล้วตามแผนงานที่ได้เสนอไว้ในรายงานการวิเคราะห์ผลกระทบสิ่งแวดล้อม พร้อมทั้งให้รายงานผลการดำเนินงานให้สำนักงานนโยบายและแผนทรัพยากรธรรมชาติและสิ่งแวดล้อม และกรมอุตสาหกรรมพื้นฐานและการเหมืองแร่ ทราบทุกปี	- บริเวณพื้นที่โครงการและชุมชนใกล้เคียง - บริเวณพื้นที่โครงการและชุมชนใกล้เคียง - บริเวณพื้นที่ผ่านการทำเหมือง	- ตั้งแต่เปิดทำเหมืองจนถึงอายุประทานบัตร - ตั้งแต่เปิดทำเหมืองจนถึงอายุประทานบัตร - ทุกปีจนถึงสิ้นสุดอายุประทานบัตร	- 76,000 บาท/ปี	- บริษัท หินอ่อน จำกัด - บริษัท หินอ่อน จำกัด - บริษัท หินอ่อน จำกัด

จำนวน.....130.....หน้า
ลงชื่อ.....*[Signature]*.....ผู้รับชม

ตารางที่ 1.1 มาตรการป้องกันและแก้ไขผลกระทบสิ่งแวดล้อมทั่วไป (ต่อ)

ผลกระทบสิ่งแวดล้อม	มาตรการป้องกันและแก้ไขผลกระทบสิ่งแวดล้อม	สถานที่ดำเนินการ	ระยะเวลาดำเนินการ	งบประมาณ	ผู้รับผิดชอบ
	<p>มาตรการป้องกันและแก้ไขผลกระทบสิ่งแวดล้อม</p> <p>4. หากผู้ถือใบอนุญาตมีความประสงค์ที่จะเปลี่ยนแปลงวิธีการทำเหมืองหรือเปลี่ยนแปลงเพิ่มเติมชนิดแร่ หรือการดำเนินงานที่แตกต่างจากที่เสนอไว้ในรายงานการวิเคราะห์ผลกระทบสิ่งแวดล้อม จะต้องเสนอรายละเอียดเกี่ยวกับการเปลี่ยนแปลงดังกล่าว ประกอบด้วยมาตรการป้องกันและแก้ไขผลกระทบที่สอดคล้องกับการเปลี่ยนแปลงให้คณะกรรมการผู้ชำนาญการพิจารณารายงานการวิเคราะห์ผลกระทบสิ่งแวดล้อมพิจารณาให้ความเห็นชอบด้านสิ่งแวดล้อมก่อนดำเนินการ</p> <p>5. ในระหว่างการทำเหมือง หากพบโบราณวัตถุ หรือร่องรอยทางประวัติศาสตร์โบราณคดี จะต้องรายงานและขอความร่วมมือจากกรมศิลปากรเข้าไปดำเนินการตรวจสอบพื้นที่ ทั้งนี้ ในระหว่างการสำรวจจะต้องหยุดการทำเหมืองชั่วคราว และหากพิสูจน์แล้วพบว่า เป็นแหล่งที่มีความสำคัญทางประวัติศาสตร์โบราณคดี ผู้ถือใบอนุญาตจะต้องปฏิบัติตามเงื่อนไขของหน่วยงานที่เกี่ยวข้อง โดยไม่มีข้อเรียกร้องใดๆ</p> <p>6. ให้รายงานผลการปฏิบัติตามมาตรการป้องกันและแก้ไขผลกระทบสิ่งแวดล้อมและมาตรการติดตามตรวจสอบคุณภาพสิ่งแวดล้อมให้สำนักงานนโยบายและแผนทรัพยากรธรรมชาติและสิ่งแวดล้อม และกรมอุตสาหกรรมพื้นฐานและการเหมืองแร่ ทราบอย่างน้อยปีละ 2 ครั้ง</p> <p>7. ให้โครงการจัดตั้งกองทุนรักษาสุขภาพแวดล้อมและสุขภาพอนามัยประกอบด้วย ค่าใช้จ่ายในการฟื้นฟูพื้นที่ผ่านการทำเหมือง ค่าประกันความเสี่ยงสุขภาพ ค่าการปฏิบัติตามมาตรการป้องกันแก้ไขและลดผลกระทบสิ่งแวดล้อมและมาตรการติดตามตรวจสอบคุณภาพสิ่งแวดล้อมในระหว่างดำเนินการและภายหลังการทำเหมือง โดยโครงการจะจัดตั้งกองทุนขึ้นตั้งแต่เริ่มดำเนินการปีที่ 1 - 25 รวมทั้งหมด 25 ปี จำนวนเงินที่จะนำเข้ากองทุนจะคิดจากสัดส่วนจำนวนเงินต่อแร่หินอ่อนที่ผลิตได้ (ประมาณ 13.2 บาท/ลูกบาศก์เมตร)</p>	<ul style="list-style-type: none"> - บริเวณพื้นที่โครงการ - บริเวณพื้นที่โครงการ - บริเวณพื้นที่โครงการ และชุมชนใกล้เคียง - บริเวณพื้นที่โครงการ และชุมชนใกล้เคียง 	<ul style="list-style-type: none"> - ตั้งแต่เปิดทำเหมืองจนถึงสิ้นสุดอายุประทานบัตร - ตั้งแต่เปิดทำเหมืองจนถึงสิ้นสุดอายุประทานบัตร - ตั้งแต่เปิดทำเหมืองจนถึงสิ้นสุดอายุประทานบัตร - ตั้งแต่เปิดทำเหมืองจนถึงสิ้นสุดอายุประทานบัตร 	<ul style="list-style-type: none"> - - - รายละเอียดตามมาตรการติดตามตรวจสอบคุณภาพสิ่งแวดล้อม ประมาณ 200,000 บาท/ปี - 	<ul style="list-style-type: none"> - บริษัท หินอ่อน จำกัด - บริษัท หินอ่อน จำกัด - บริษัท หินอ่อน จำกัด - บริษัท หินอ่อน จำกัด

จำนวน... 2/30 ...หน้า
 ลงชื่อ  ผู้รับรอง

ตารางที่ 1.2 มาตรการป้องกันและแก้ไขผลกระทบสิ่งแวดล้อมในระยะเวลาเตรียมการทำเหมือง

ผลกระทบสิ่งแวดล้อม	มาตรการป้องกันและแก้ไขผลกระทบสิ่งแวดล้อม	สถานที่ดำเนินการ	ระยะเวลาดำเนินการ	งบประมาณ	ผู้รับผิดชอบ
1. ทรัพยากรสิ่งแวดล้อมทางกายภาพ 1.1 ลักษณะภูมิประเทศและอุทกวิทยาน้ำผิวดิน (การจัดการเศษดินเศษหินและเศษแร่หินอ่อน)	<p>1. ให้โครงการจัดเตรียมพื้นที่เก็บกองเศษหินบริเวณที่ราบเชิงเขาด้านทิศตะวันออกเฉียงเหนือของโครงการให้เป็นพื้นที่เก็บกองเศษหิน “ศ” เพื่อรองรับเศษหินจากการทำเหมือง ขนาดพื้นที่ 11 ไร่ และจัดทำคันทำนบขนาดความกว้างฐาน 1.5 เมตร สูง 1 เมตร และสันคันทันบนด้านบนกว้าง 0.75 เมตร พร้อมระบายน้ำขนาดความกว้างท้องร่องด้านล่าง 0.75 เมตร ลึก 1 เมตร และความกว้างด้านบน 1.5 เมตร เพื่อรวบรวมน้ำฝนไหลบ่าบริเวณพื้นที่เก็บกองดังกล่าว ลงสู่บ่อตกตะกอนที่ 1 “บ1” ซึ่งทางโครงการจะจัดเตรียมชั้นบริเวณใกล้เคียงหลักหมุดที่ 14 มีขนาดพื้นที่ 3.5 ไร่ มีความลึกประมาณ 3 เมตร</p> <p>2. ให้โครงการจัดเตรียมพื้นที่เก็บกองเศษดินบริเวณที่ราบเชิงเขาด้านทิศตะวันตกของโครงการให้เป็นพื้นที่เก็บกองเศษดินที่ 1 “ด1” เพื่อรองรับเศษดินจากการทำเหมืองช่วงปีที่ 1-15 ขนาดพื้นที่ 3.5 ไร่ และจัดทำคันทำนบและดูระบายน้ำ (เช่นกันกับพื้นที่เก็บกองเศษหิน “ศ”) เพื่อรวบรวมน้ำฝนไหลบ่าบริเวณพื้นที่เก็บกองดังกล่าวลงสู่บ่อตกตะกอนที่ 2 “บ2” ซึ่งทางโครงการจะจัดเตรียมชั้นจากพื้นที่ขุมเหมืองเก่า ขนาดพื้นที่ 0.5 ไร่ มีความลึกประมาณ 10 เมตร บริเวณด้านทิศใต้ของพื้นที่เก็บกองเศษดินที่ 1 “ด1” ส่วนเศษดินจากการทำเหมืองช่วงปีที่ 16-25 ให้นำไปเก็บกองไว้ที่พื้นที่เก็บกองเศษดินที่ 2 “ด2” โดยให้ทางโครงการจัดเตรียมชั้นบริเวณด้านทิศใต้ของพื้นที่เก็บกองเศษหิน “ศ” ขนาดพื้นที่ 3 ไร่ และจัดทำคันทำนบ และดูระบายน้ำเพื่อรวบรวมน้ำฝนไหลบ่าบริเวณพื้นที่เก็บกองเศษดิน “ด2” ลงสู่บ่อตกตะกอน “บ1” ต่อไป</p> <p>3. ให้โครงการจัดเตรียมพื้นที่เก็บกองเศษแร่หินอ่อน “ร” บริเวณด้านทิศเหนือโรงงานต้นหินอ่อน ขนาดพื้นที่ 4.5 ไร่ เพื่อรองรับเศษแร่หินอ่อนจากการตัดหินบดออกเป็นหินแผ่นใหญ่ และจากหินแผ่นใหญ่เป็นหิน</p>	<p>- บริเวณพื้นที่เก็บกองเศษหิน “ศ” และบ่อตกตะกอนที่ 1 “บ1” (ดูรูปที่ 1)</p> <p>- บริเวณพื้นที่เก็บกองเศษดิน “ด1” “ด2” และบ่อตกตะกอนที่ 2 “บ2” (ดูรูปที่ 1)</p> <p>- บริเวณพื้นที่เก็บกองเศษแร่หินอ่อน “ร” (ดูรูปที่ 1)</p>	<p>- ระยะเตรียมการทำเหมือง</p> <p>- ระยะเตรียมการทำเหมือง</p> <p>- ระยะเตรียมการทำเหมือง</p>	-	<p>- บริษัท หินอ่อน จำกัด</p> <p>- บริษัท หินอ่อน จำกัด</p> <p>- บริษัท หินอ่อน จำกัด</p>

ตารางที่ 1.2 มาตรการป้องกันและแก้ไขผลกระทบสิ่งแวดล้อมในระยะเวลาเตรียมการทำเหมือง (ต่อ)

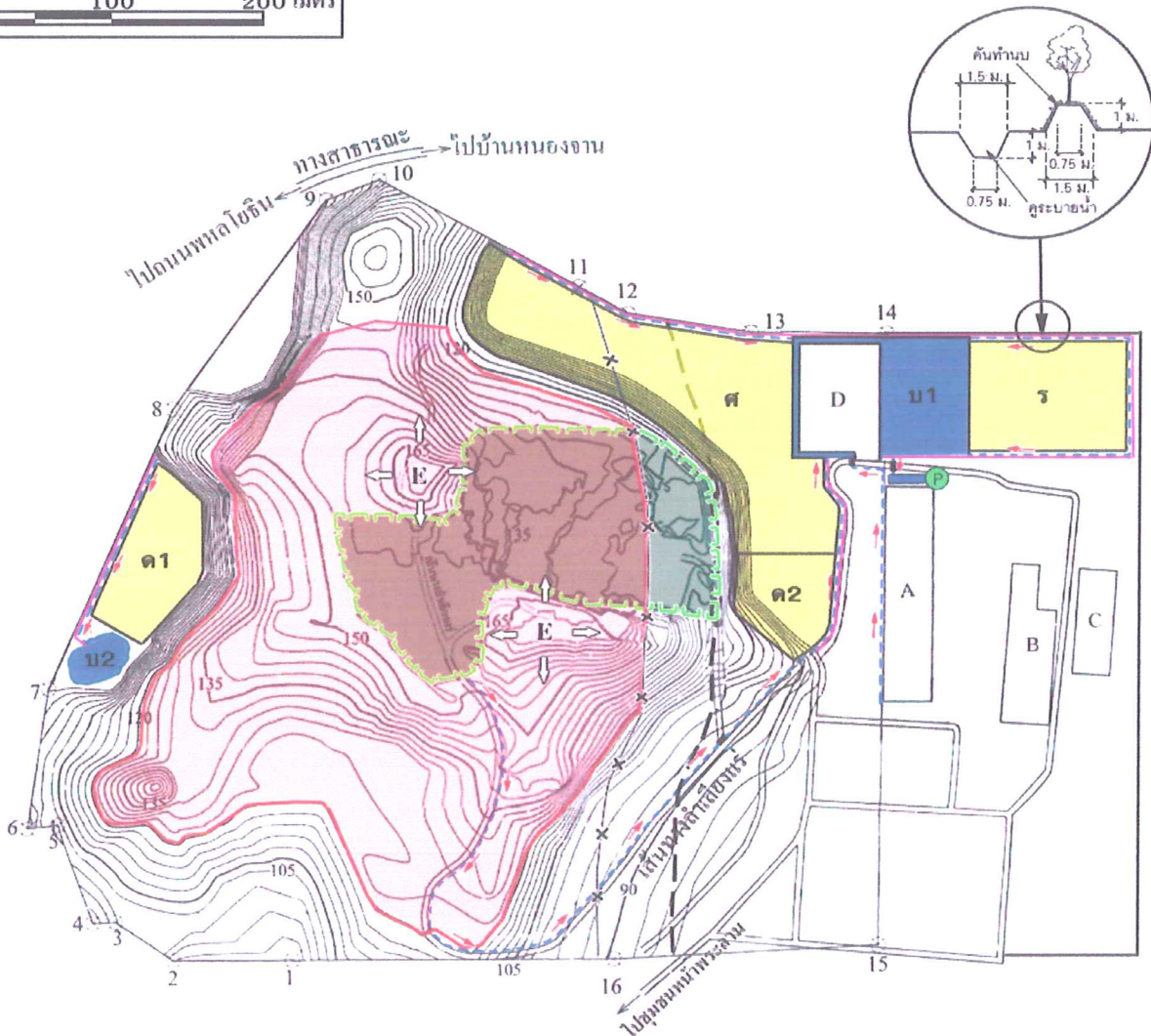
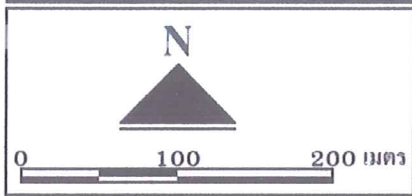
ผลกระทบสิ่งแวดล้อม	มาตรการป้องกันและแก้ไขผลกระทบสิ่งแวดล้อม	สถานที่ดำเนินการ	ระยะเวลาดำเนินการ	งบประมาณ	ผู้รับผิดชอบ
ผลกระทบสิ่งแวดล้อม	<p>มาตรการป้องกันและแก้ไขผลกระทบสิ่งแวดล้อม</p> <p>แผ่นเล็ก ในกรณีที่ไม่สามารถนำไปดูแลเชื่อมคาร์บอนเนตได้ โดยจัดทำคันทันและดูระยะขนาดเดียวกันพื้นที่เก็บกองเศษหิน “ศ” โดยรวบรวมน้ำไหลจากพื้นที่เก็บกอง “ร” นี้ ลงสู่อัดตะกอนที่ 1 “บ1” ซึ่งจัดเตรียมไว้บริเวณใกล้เคียงหลักลมุดที่ 14</p>				

จำนวน.....A50.....หน้า
 ลงชื่อ..........ผู้ตรวจ

ตารางที่ 1.3 มาตรการป้องกันและแก้ไขผลกระทบสิ่งแวดล้อมในกระยะดำเนินการและระยะสิ้นสุดการทำเหมือง

ผลกระทบสิ่งแวดล้อม	มาตรการป้องกันและแก้ไขผลกระทบสิ่งแวดล้อม	สถานที่ดำเนินการ	ระยะเวลาดำเนินการ	งบประมาณ	ผู้รับผิดชอบ
1. ทรัพยากรสิ่งแวดล้อม ทางกายภาพ 1.1 ลักษณะภูมิประเทศ - ระยะดำเนินการทำเหมือง	<p>มาตรการป้องกันและแก้ไขผลกระทบสิ่งแวดล้อม</p> <ol style="list-style-type: none"> 1. ให้เปิดหน้าเหมืองตามแผนผังที่กำหนดไว้ในแต่ละช่วงอย่างเคร่งครัด และออกแบบการทำเหมืองในลักษณะขั้นบันไดโดยให้ มีความสูงไม่เกิน 6 เมตร ความกว้างไม่ต่ำกว่า 6 เมตร โดยให้ความลาดชันของหน้าเหมืองรวม (Overall Slope) ประมาณ 45 องศา (ดังรูปที่ 1) 2. เศษดินและเศษหินที่เกิดขึ้นจากการทำเหมือง ทางโครงการห้ามปล่อยให้มีเศษดินและเศษหินร่วงหล่นลงสู่พื้นที่ใกล้เคียง โดยให้นำเศษหินไปเก็บกองในพื้นที่เก็บกองเศษหิน “ศ” ส่วนเศษดินให้เก็บกองในพื้นที่เก็บกองเศษดิน “ต1” “ต2” ที่ได้จัดเตรียมไว้แล้วใน ระยะเตรียมการทำเหมือง 3. บล็อกหินอ่อนจากหน้าเหมือง ให้เก็บกองไว้ชั่วคราวที่ลานใกล้กับโรง ตัดหินอ่อน แล้วทยอยส่งเข้าโรงงาน ซึ่งตั้งอยู่ในเขตที่ดินกรรมสิทธิ์ ของโครงการตัดเขตพื้นที่ประทานบัตรด้านทิศตะวันออก 4. ทางโครงการต้องดูแลรักษาสภาพพื้นที่เก็บกองตะกอนจากการขุด ลอก (D) รวมทั้งบดอัดตะกอนล้อมรอบพื้นที่ดังกล่าวเพื่อรวบรวม น้ำซึมขึ้นจากโรงตัดหินอ่อนให้ตกตะกอนเป็นน้ำใสก่อนที่จะบ่มน้ำ ดังกล่าวไปใช้ได้อีก และให้ชุดลอกตะกอนในบ่ออัดกตะกอนออกอย่าง สม่ำเสมอ อย่างน้อยเดือนละ 1 ครั้ง 5. เศษแร่หินอ่อนที่เกิดจากการตัดหินบล็อกเป็นหินแผ่นใหญ่ และจาก การตัดหินแผ่นใหญ่เป็นหินแผ่นเล็กบริเวณโรงงาน ในกรณีที่ไม่ สามารถนำไปบดเคลือบเคลือบคอนกรีตได้ ให้ทางโครงการนำไปเป็น กองยังบริเวณที่เก็บกองเศษแร่หินอ่อน “ร” ที่จัดเตรียมไว้แล้วใน ระยะเตรียมการทำเหมือง 	<ul style="list-style-type: none"> - บริเวณพื้นที่ทำเหมือง ในแต่ละช่วง - บริเวณพื้นที่เก็บกอง เศษหิน “ศ” - บริเวณพื้นที่เก็บกอง เศษดิน “ต1” “ต2” - บริเวณพื้นที่โรงงาน ตัดหินอ่อน - บริเวณพื้นที่เก็บกอง ตะกอนจากการขุด ลอก (D) และบ่ออัดก ตะกอนล้อมรอบ - บริเวณพื้นที่เก็บกอง เศษแร่หินอ่อน “ร” 	<ul style="list-style-type: none"> - ตลอดอายุประทานบัตร - ตลอดอายุประทานบัตร - ตลอดอายุประทานบัตร - ตลอดอายุประทานบัตร - ตลอดอายุประทานบัตร - ตลอดอายุประทานบัตร 	-	บริษัท หินอ่อน จำกัด บริษัท หินอ่อน จำกัด บริษัท หินอ่อน จำกัด บริษัท หินอ่อน จำกัด บริษัท หินอ่อน จำกัด บริษัท หินอ่อน จำกัด

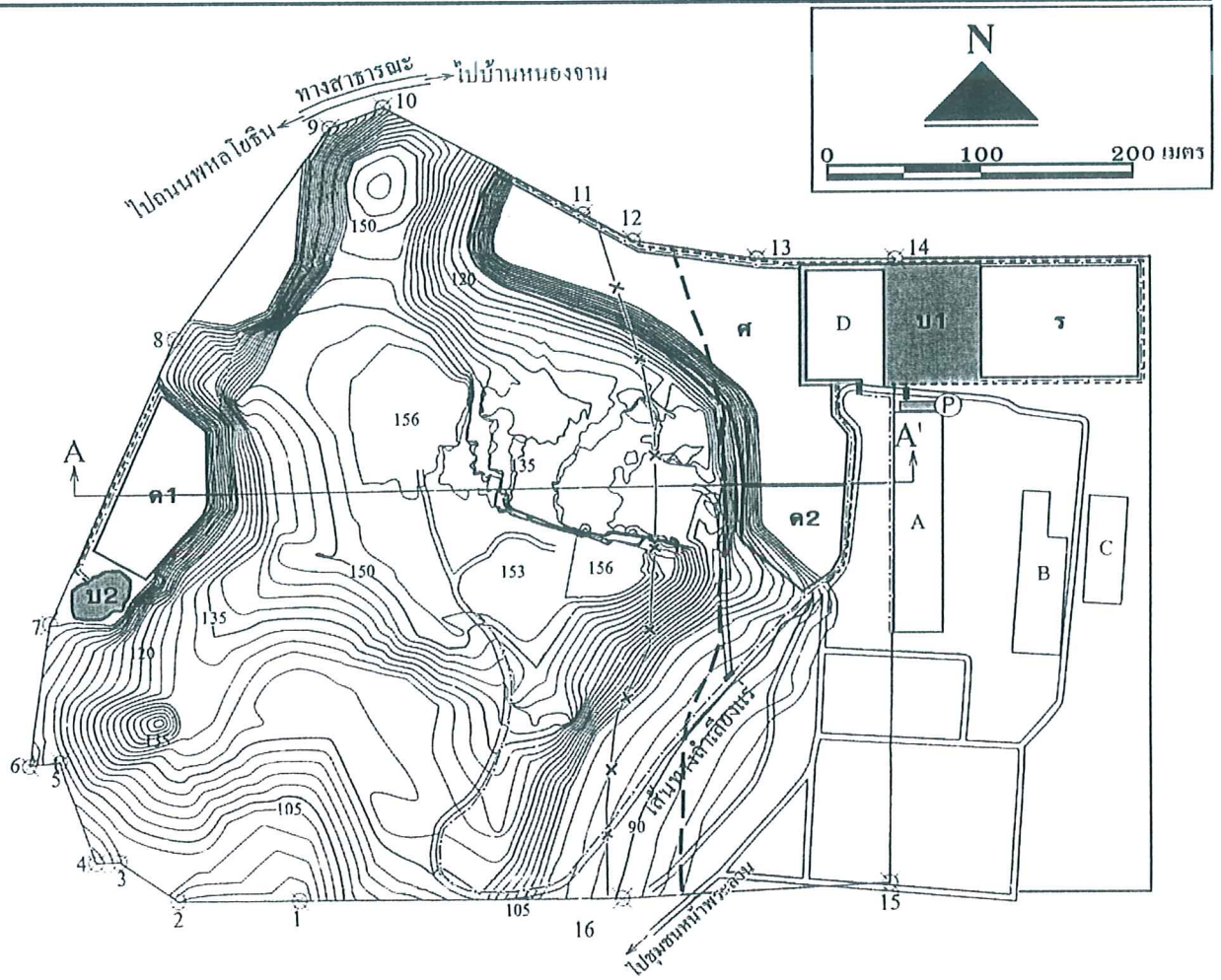
จำนวน ๕/๑๐ หน้า
 ดึงชื่อ.....ที่รับรอง



- | | |
|---|--|
| คำอธิบายสัญลักษณ์ | คำอธิบายสัญลักษณ์ |
| (A) สำนักงานและโรงงานตัดหินอ่อน | [Red outline] ขอบเขตการทำเหมืองในระยะเวลา 25 ปี (63 ไร่) |
| (B) โรงงานเก็บหินแผ่น | [Green outline] ขอบเขตพื้นที่ผ่านการทำเหมือง (17 ไร่) |
| (C) โรงงานบดแคลเซียมคาร์บอเนต | --- แนวนเส้นทางสาธารณะประโยชน์ที่ปรากฏในโฉนดที่ดิน (ปัจจุบันไม่ปรากฏสภาพ) |
| (D) พื้นที่เก็บกองตะกอนจากการขุดลอก | -x-x- แนวนเสนอให้เว้นเขตการทำเหมือง ระยะ 50 เมตร จากเส้นทางสาธารณะประโยชน์ |
| (E) จุดเริ่มต้นการทำเหมือง | ○ 120 เส้นชั้นความสูง |
| → ทิศทางการทำเหมือง | --- แนวนระบายน้ำ |
| ค1, ค2 พื้นที่เก็บกองเศษดิน | --- แนวนคันทำนบ |
| ศ พื้นที่เก็บกองเศษหิน | → ทิศทางการไหลของน้ำ |
| ร พื้นที่เก็บกองเศษแร่หินอ่อนจากการตัดหินแผ่น | ■ ท่อลอด |
| บ1, บ2 บ่อดักตะกอน | ● บั๊หน้า |

รูปที่ 1 แผนผังการทำเหมืองของโครงการ

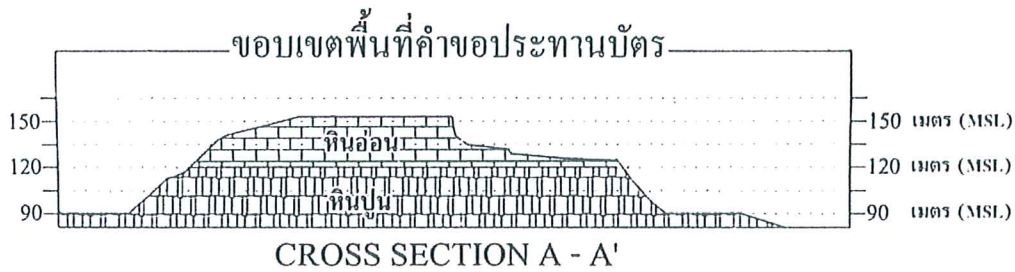
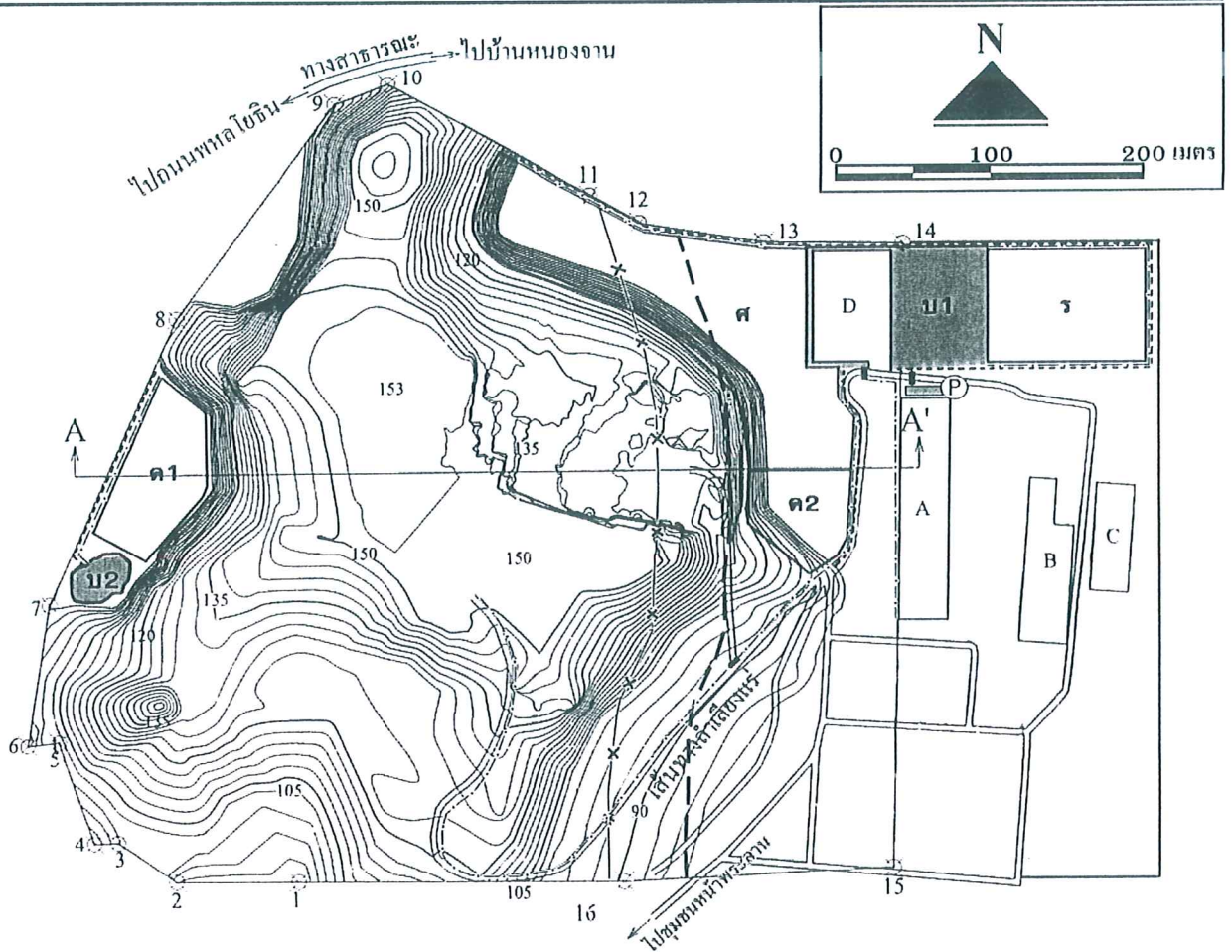
จำนวน.....๖/๓๐.....หน้า
ลงชื่อ.....*[Signature]*.....ผู้รับรอง



สัญลักษณ์	ความหมาย
(A)	สำนักงานและโรงงานตัดหินอ่อน
(B)	โรงงานเก็บหินแผ่น
(C)	โรงงานบดแคลเซียมคาร์บอเนต
(D)	พื้นที่เก็บกองตะกอนจากการขุดลอก
ค1, ค2	พื้นที่เก็บกองเศษดิน
ศ	พื้นที่เก็บกองเศษหิน
ร	พื้นที่เก็บกองเศษแร่หินอ่อนจากการตัดหินแผ่น
บ1, บ2	บ่อดักตะกอน
(P)	บ่อบำบัด
■	ท่อลอด
~ 90 ~	เส้นชั้นความสูง
---	แนวคูระบายน้ำ
---	แนวคันกั้นน้ำ
---A---A'	แนวเส้นตัดขวาง
---	แนวเส้นทางสาธารณะประโยชน์ที่ปรากฏในโฉนดที่ดิน (ปัจจุบันไม่ปรากฏสภาพ)
-x-x-	แนวเสนอให้เว้นเขตการทำเหมือง ระยะ 50 เมตร จากเส้นทางสาธารณะประโยชน์

รูปที่ 1 (ต่อ) สภาพพื้นที่ทำเหมืองเมื่อสิ้นสุดปีที่ 1

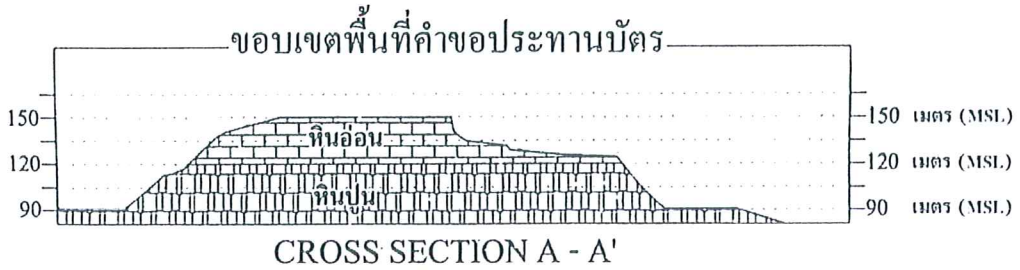
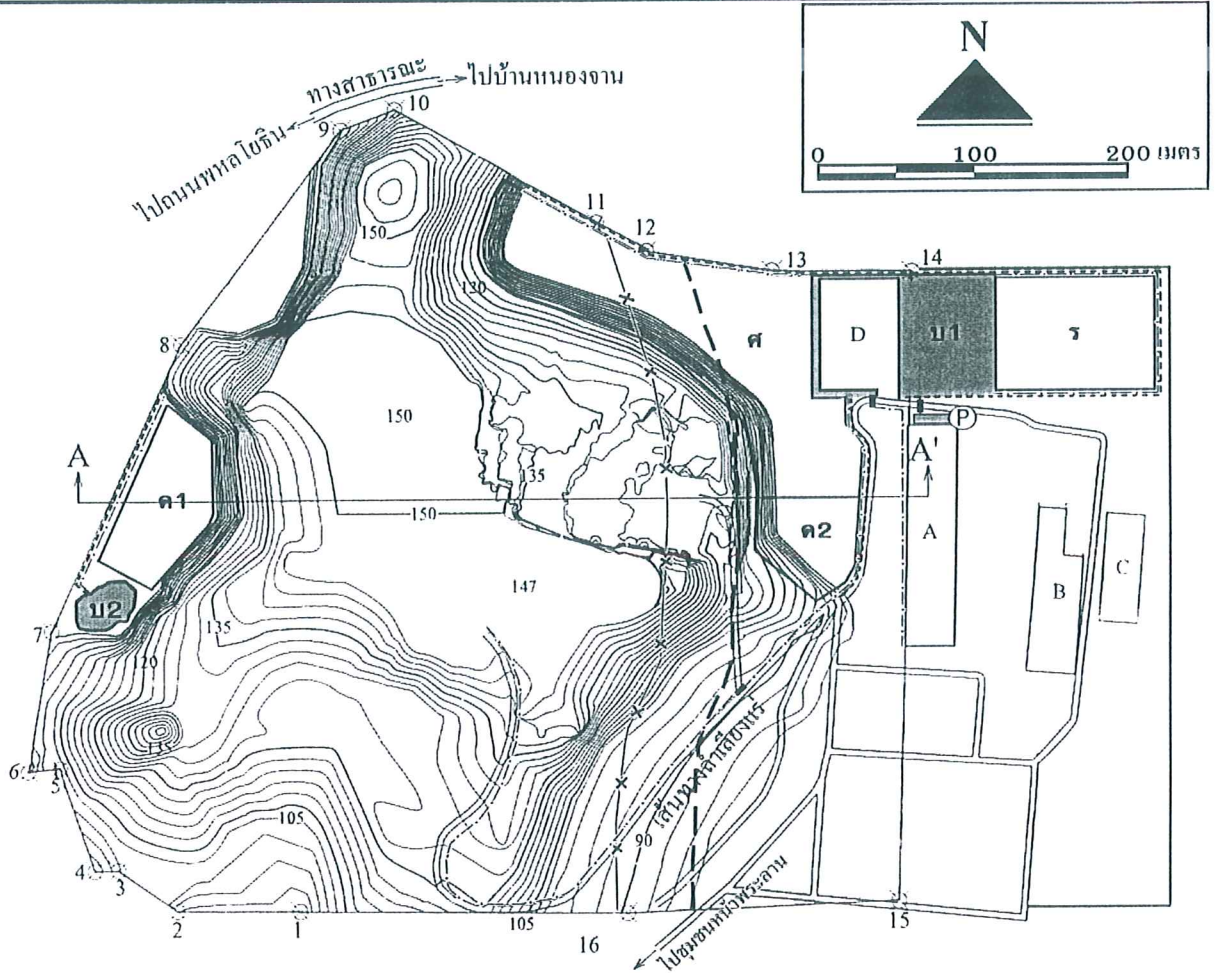
หน้า 7/30
ลงชื่อ: *[Signature]* ผู้รับรอง



สัญลักษณ์	ความหมาย
(A)	สำนักงานและโรงงานตัดหินอ่อน
(B)	โรงงานเก็บหินแผ่น
(C)	โรงงานบดแคลเซียมคาร์บอเนต
(D)	พื้นที่เก็บกองตะกอนจากการขุดลอก
ค1, ค2	พื้นที่เก็บกองเศษหิน
ศ	พื้นที่เก็บกองเศษหิน
ร	พื้นที่เก็บกองเศษแร่หินอ่อนจากการตัดหินแผ่น
บ1, บ2	บ่อตักตะกอน
(P)	บ่อน้ำ
■	ท่อลอด
~90~	เส้นชั้นความสูง
- - - - -	แนวคูระบายน้ำ
- - - - -	แนวคันกั้นน้ำ
A A'	แนวเส้นตัดขวาง
- - - - -	แนวเส้นทางสาธารณะประโยชน์ที่ปรากฏในโฉนดที่ดิน (ปัจจุบันไม่ปรากฏสภาพ)
-x-x-	แนวเสนอให้เว้นเขตการทำเหมือง ระยะ 50 เมตร จากเส้นทางสาธารณะประโยชน์

รูปที่ 1 (ต่อ) สภาพพื้นที่ทำเหมืองเมื่อสิ้นสุดปีที่ 2

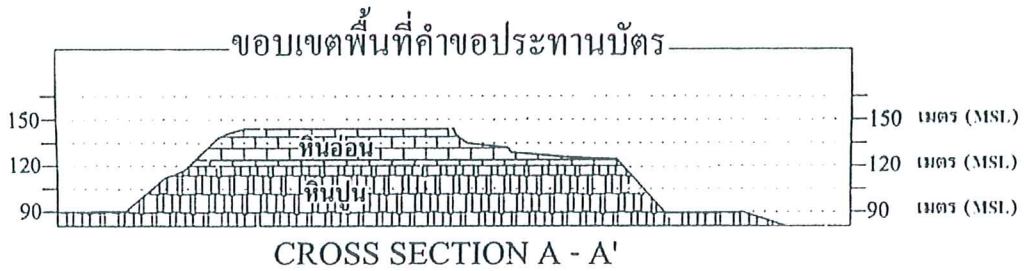
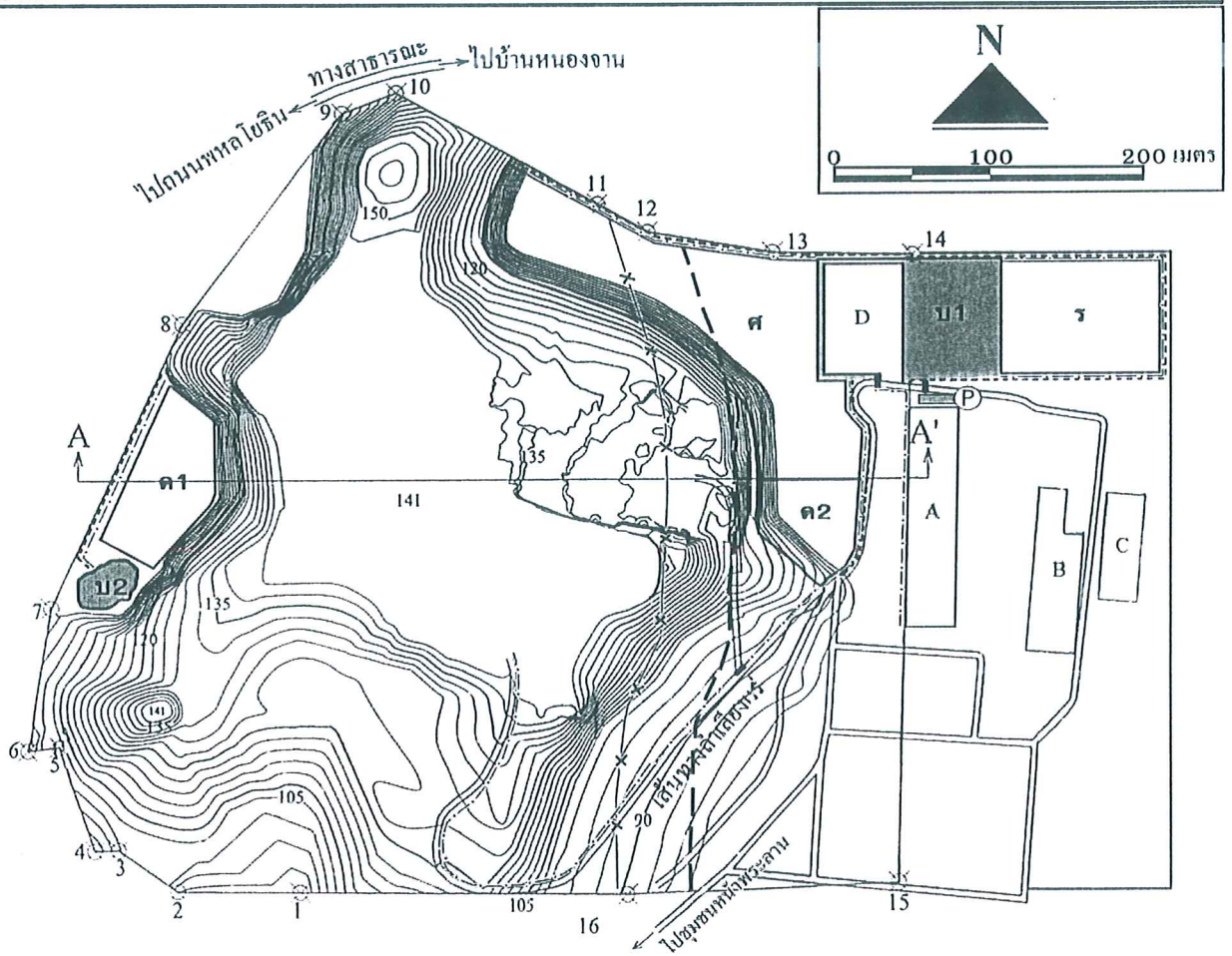
วันที่ 8/30... หน้า
ลงชื่อ... ผู้รับรอง



สัญลักษณ์	ความหมาย
(A)	สำนักงานและโรงงานตัดหินอ่อน
(B)	โรงงานเก็บหินแผ่น
(C)	โรงงานบดแคลเซียมคาร์บอเนต
(D)	พื้นที่เก็บกองตะกอนจากการขุดลอก
ค1,ค2	พื้นที่เก็บกองเศษหิน
ศ	พื้นที่เก็บกองเศษหิน
ร	พื้นที่เก็บกองเศษแร่หินอ่อนจากการตัดหินแผ่น
บ1,บ2	บ่อดักตะกอน
(P)	บ่อน้ำ
■	ร่องลวด
~ 90 ~	เส้นชั้นความสูง
---	แนวคูระบายน้ำ
---	แนวคันทำนบ
---A---A'	แนวเส้นตัดขวาง
---	แนวเส้นทางสาธารณะประโยชน์ที่ปรากฏในโฉนดที่ดิน (ปัจจุบันไม่ปรากฏสภาพ)
-x-x-	แนวเสนอให้เว้นเขตการทำเหมือง ระยะ 50 เมตร จากเส้นทางสาธารณะประโยชน์

จำนวน..... 9/30หน้า
ลงชื่อ..... *[Signature]*ผู้รับรอง

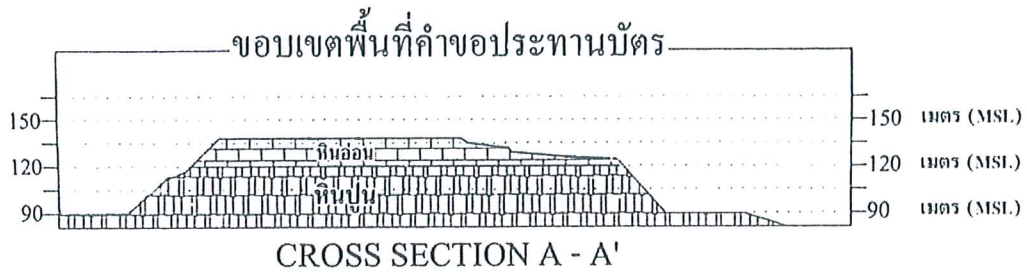
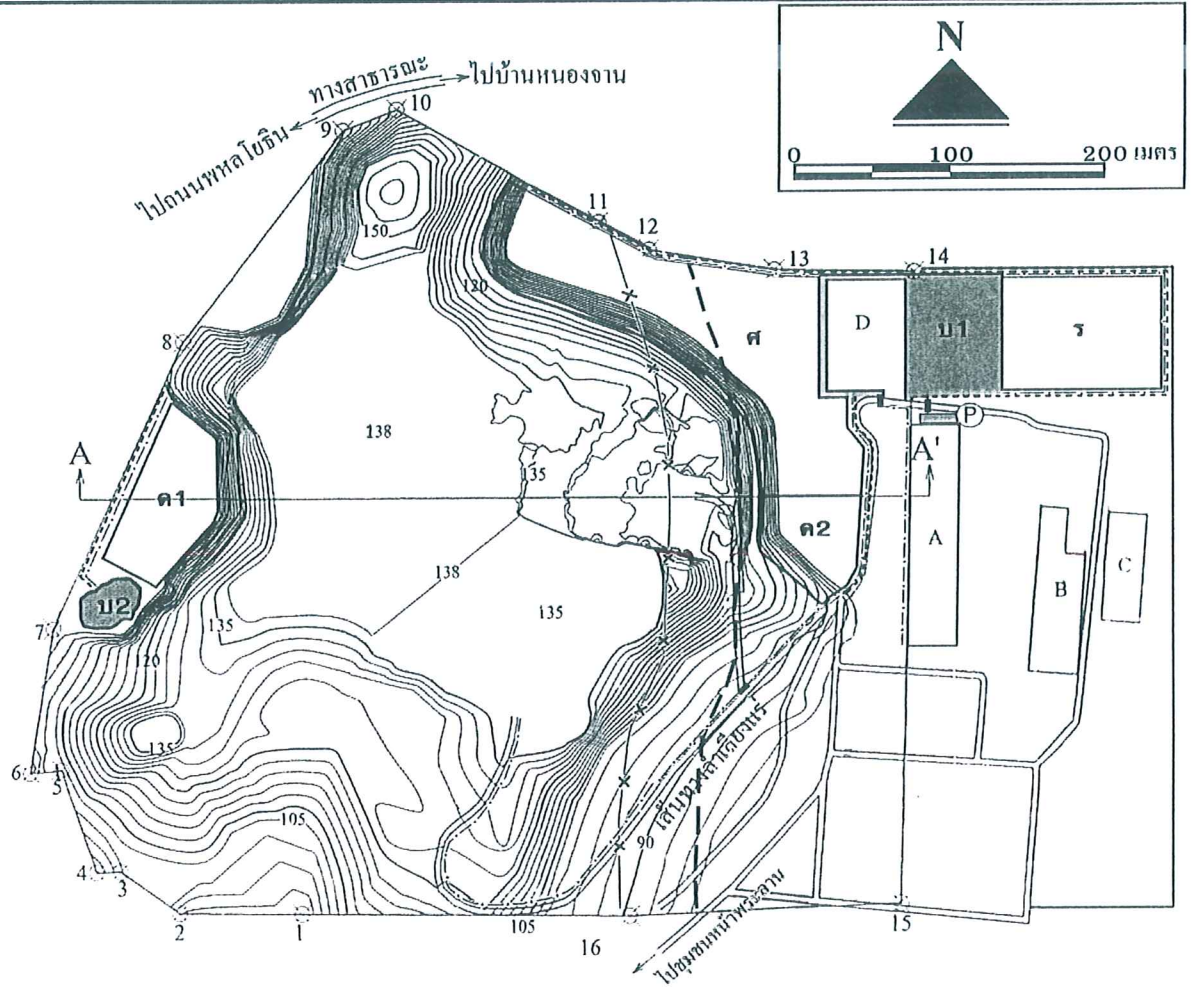
รูปที่ 1 (ต่อ) สภาพพื้นที่ทำเหมืองเมื่อสิ้นสุดปีที่ 3



สัญลักษณ์	ความหมาย
(A)	สำนักงานและโรงงานตัดหินอ่อน
(B)	โรงงานเก็บหินแผ่น
(C)	โรงงานบดแคลเซียมคาร์บอเนต
(D)	พื้นที่เก็บกองตะกอนจากการขุดลอก
ค1, ค2	พื้นที่เก็บกองเศษดิน
ค	พื้นที่เก็บกองเศษหิน
ร	พื้นที่เก็บกองเศษแร่หินอ่อนจาก การตัดหินแผ่น
บ1, บ2	บ่อตัดตะกอน
(P)	บึงน้ำ
■	ร่องลัด
~90~	เส้นชั้นความสูง
---	แนวคูระบายน้ำ
---	แนวคันทำนบ
---A---A'	แนวเส้นตัดขวาง
---	แนวเส้นทางสาธารณะประโยชน์ที่ปรากฏในโฉนดที่ดิน (ปัจจุบันไม่ปรากฏสภาพ)
-x-x-	แนวเสนอให้เว้นเขตการทำเหมือง ระยะ 50 เมตร จากเส้นทางสาธารณะประโยชน์

จำนวน... 10/30 ... หน้า
ลงชื่อ... *[Signature]* ... ผู้รับรอง

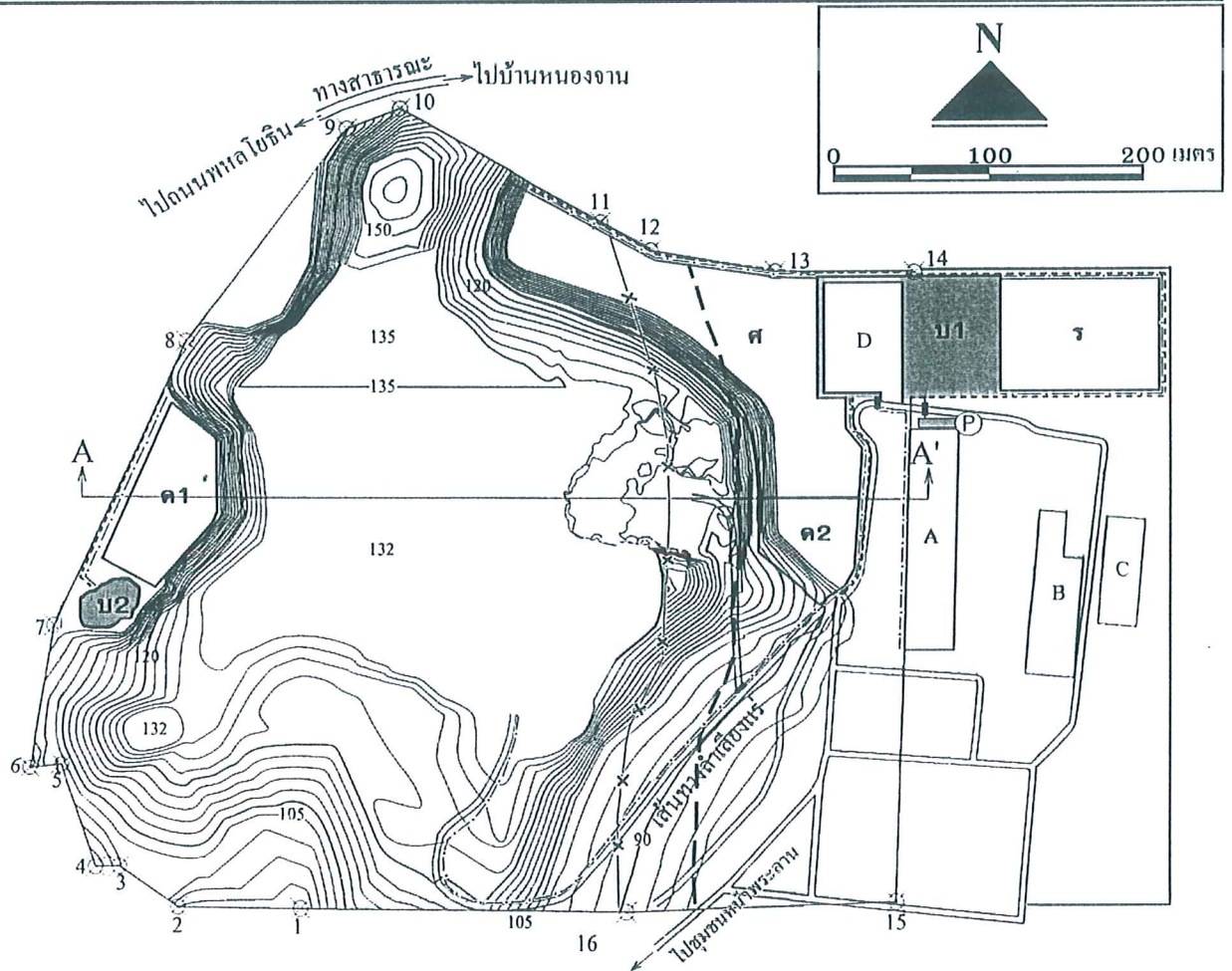
รูปที่ 1 (ต่อ) สภาพพื้นที่ทำเหมืองเมื่อสิ้นสุดปีที่ 6



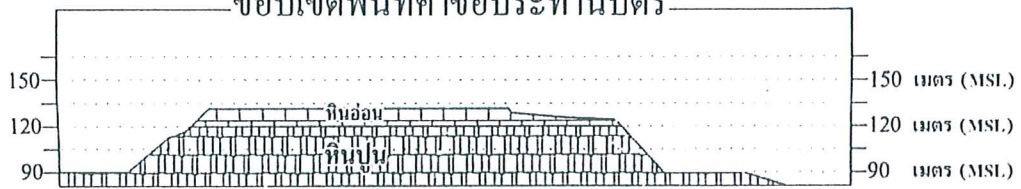
สัญลักษณ์	ความหมาย
Ⓐ	สำนักงานและโรงงานตัดหินอ่อน
Ⓑ	โรงงานเก็บหินแผ่น
Ⓒ	โรงงานบดแคลเซียมคาร์บอเนต
Ⓓ	พื้นที่เก็บกองตะกอนจากการขุดลอก
ค.1, ค.2	พื้นที่เก็บกองเศษดิน
ค	พื้นที่เก็บกองเศษหิน
ร	พื้นที่เก็บกองเศษแร่หินอ่อนจากการตัดหินแผ่น
บ.1, บ.2	บ่อตักตะกอน
(P)	บึงน้ำ
■	ท่อลอด
~90~	เส้นชั้นความสูง
---	แนวคูระบายน้ำ
- - - -	แนวคันทำนบ
—A—A'—	แนวเส้นตัดขวาง
— — — —	แนวเส้นทางสาธารณะประโยชน์ที่ปรากฏในโฉนดที่ดิน (ปัจจุบันไม่ปรากฏสภาพ)
-x-x-	แนวเสนอให้เว้นเขตการทำเหมือง ระยะ 50 เมตร จากเส้นทางสาธารณะประโยชน์

จำนวน... 11/30... หน้า
ลงชื่อ... *[Signature]*... ผู้รับรอง

รูปที่ 1 (ต่อ) สภาพพื้นที่ทำเหมืองเมื่อสิ้นสุดปีที่ 9



ขอบเขตพื้นที่คำขอประทานบัตร

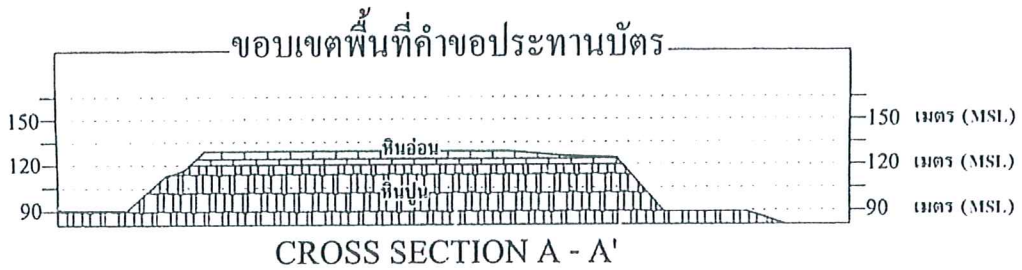
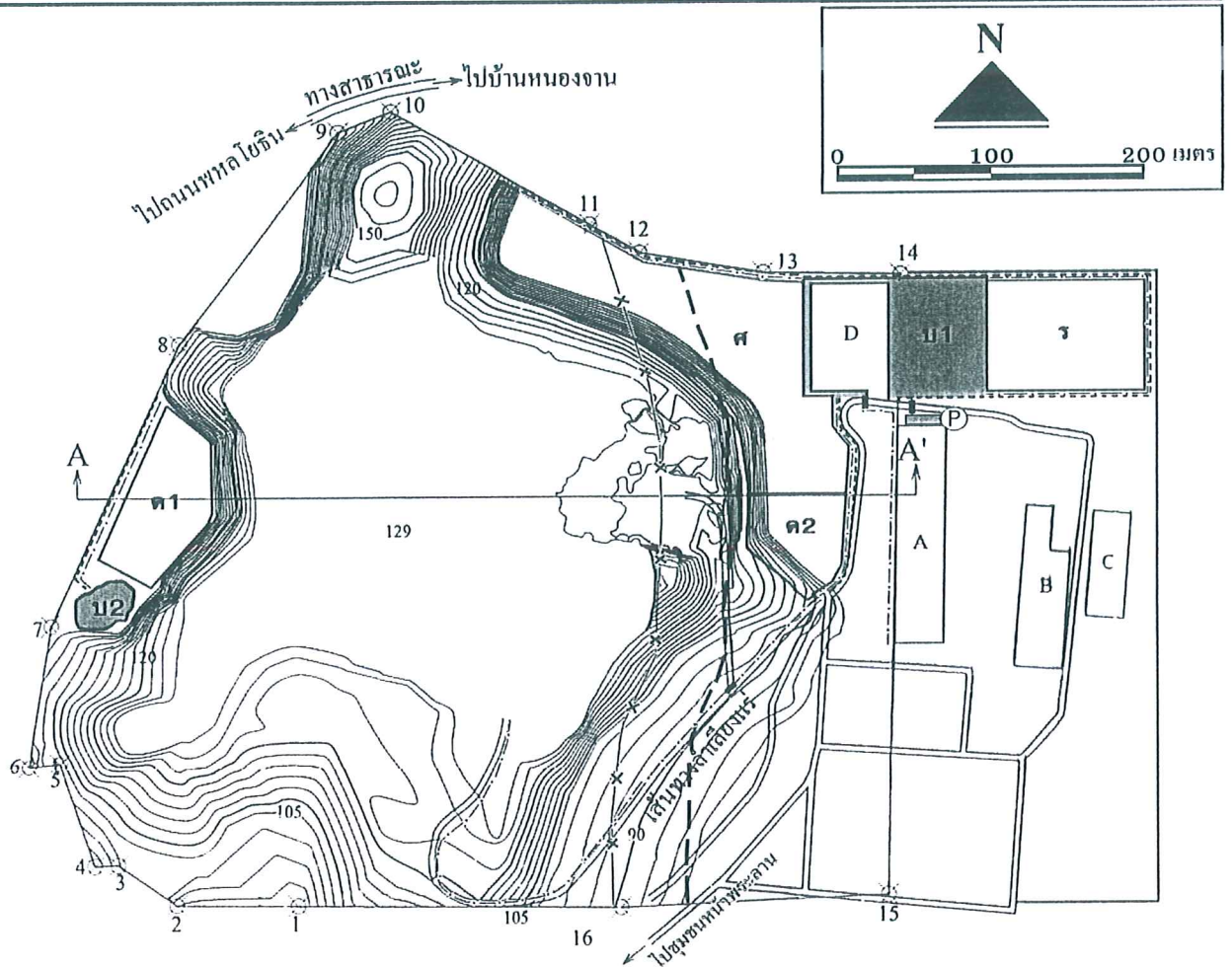


CROSS SECTION A - A'

สัญลักษณ์	ความหมาย
(A)	สำนักงานและโรงงานตัดหินอ่อน
(B)	โรงงานเก็บหินแผ่น
(C)	โรงงานบดแคลเซียมคาร์บอเนต
(D)	พื้นที่เก็บกองตะกอนจากการขุดลอก
ค1, ค2	พื้นที่เก็บกองเศษดิน
ค	พื้นที่เก็บกองเศษหิน
ร	พื้นที่เก็บกองเศษแร่หินอ่อนจากการตัดหินแผ่น
บ1, บ2	บ่อดักตะกอน
(P)	บึงเก่า
■	ท่อลอด
~90~	เส้นชั้นความสูง
---	แนวคูระบายน้ำ
---	แนวคันกั้นน้ำ
---A---A'	แนวเส้นตัดขวาง
---	แนวเส้นทางสาธารณะประโยชน์ที่ปรากฏในโฉนดที่ดิน (ปัจจุบันไม่ปรากฏสภาพ)
-x-x-	แนวเสนอให้เว้นเขตการทำเหมือง ระยะ 50 เมตร จากเส้นทางสาธารณะประโยชน์

จำนวน..... 12/30 หน้า
วันที่..... ๐๑/๐๕/๒๕..... ผู้รับรอง

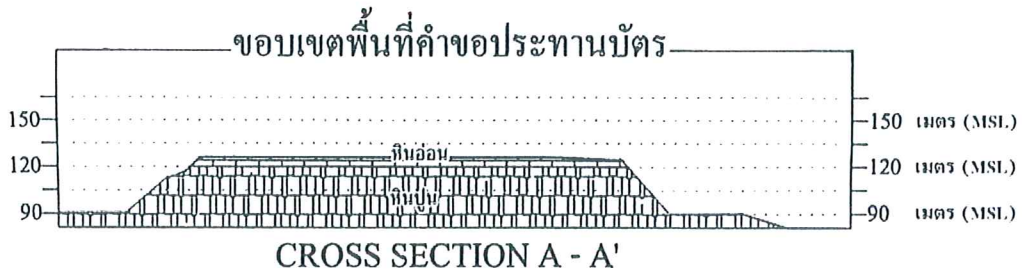
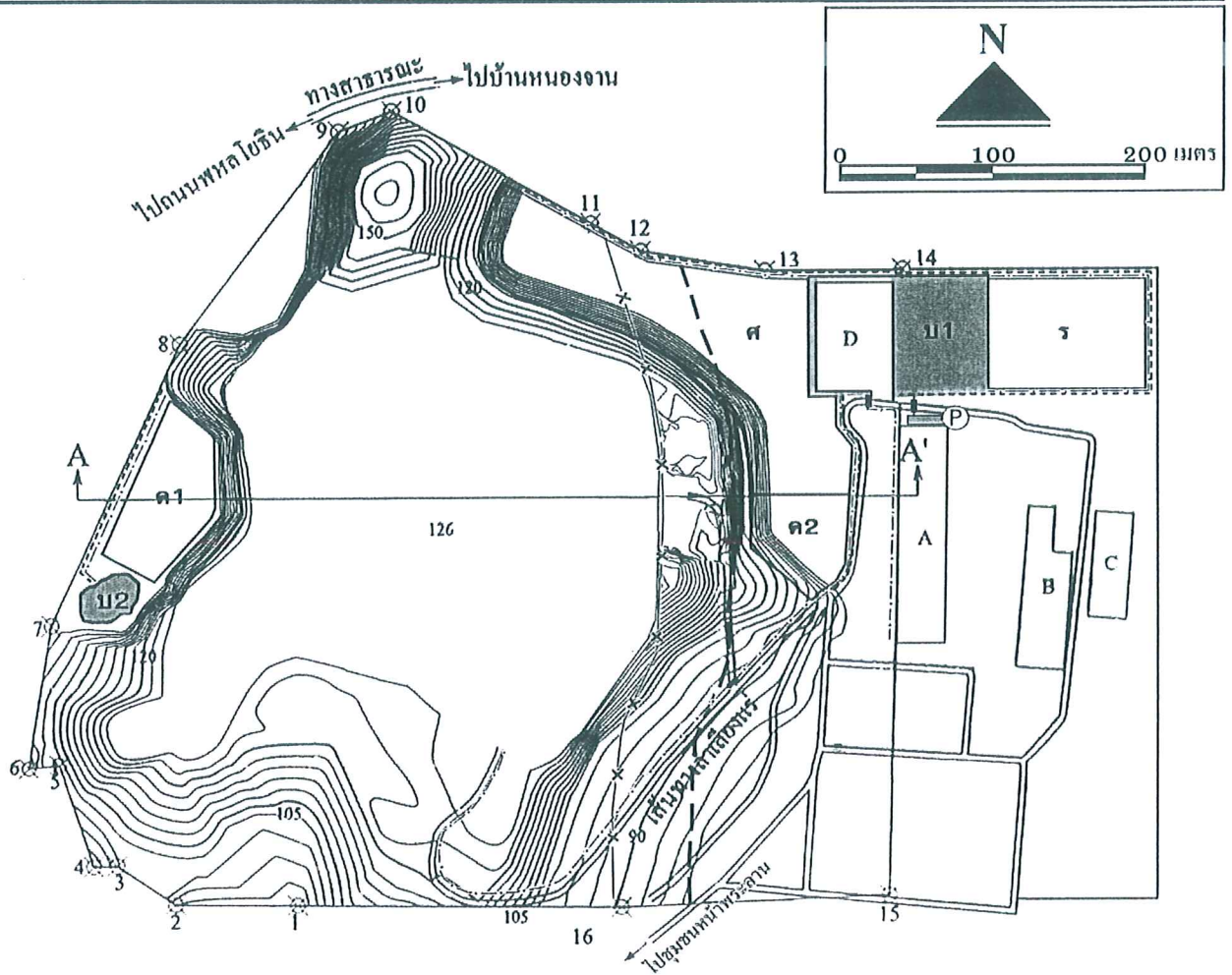
รูปที่ 1 (ต่อ) สภาพพื้นที่ทำเหมืองเมื่อสิ้นสุดปีที่ 12



สัญลักษณ์	ความหมาย
(A)	สำนักงานและโรงงานตัดหินอ่อน
(B)	โรงงานเก็บหินแผ่น
(C)	โรงงานบดแคลเซียมคาร์บอเนต
(D)	พื้นที่เก็บกองตะกอนจากการขุดลอก
ค1,ค2	พื้นที่เก็บกองเศษดิน
ศ	พื้นที่เก็บกองเศษหิน
ร	พื้นที่เก็บกองเศษแร่หินอ่อนจากการตัดหินแผ่น
บ1,บ2	ปอดักตะกอน
(P)	บ่อบำบัดน้ำ
■	ท่อลอด
~90~	เส้นชั้นความสูง
---	แนวคูระบายน้ำ
---	แนวคันทำนบ
---A---A'	แนวเส้นตัดขวาง
---	แนวเส้นทางสาธารณะประโยชน์ที่ปรากฏในโฉนดที่ดิน (ปัจจุบันไม่ปรากฏสภาพ)
-x-x-	แนวเสนอให้เว้นเขตการทำเหมือง ระยะ 50 เมตร จากเส้นทางสาธารณะประโยชน์

จำนวน... 13/30 ... หน้า
ลงชื่อ... *[Signature]* ... ผู้รับรอง

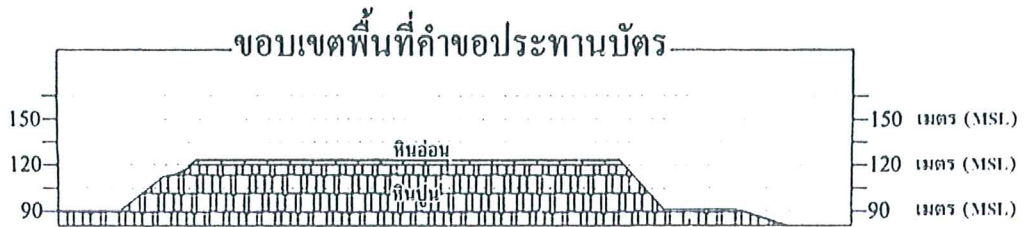
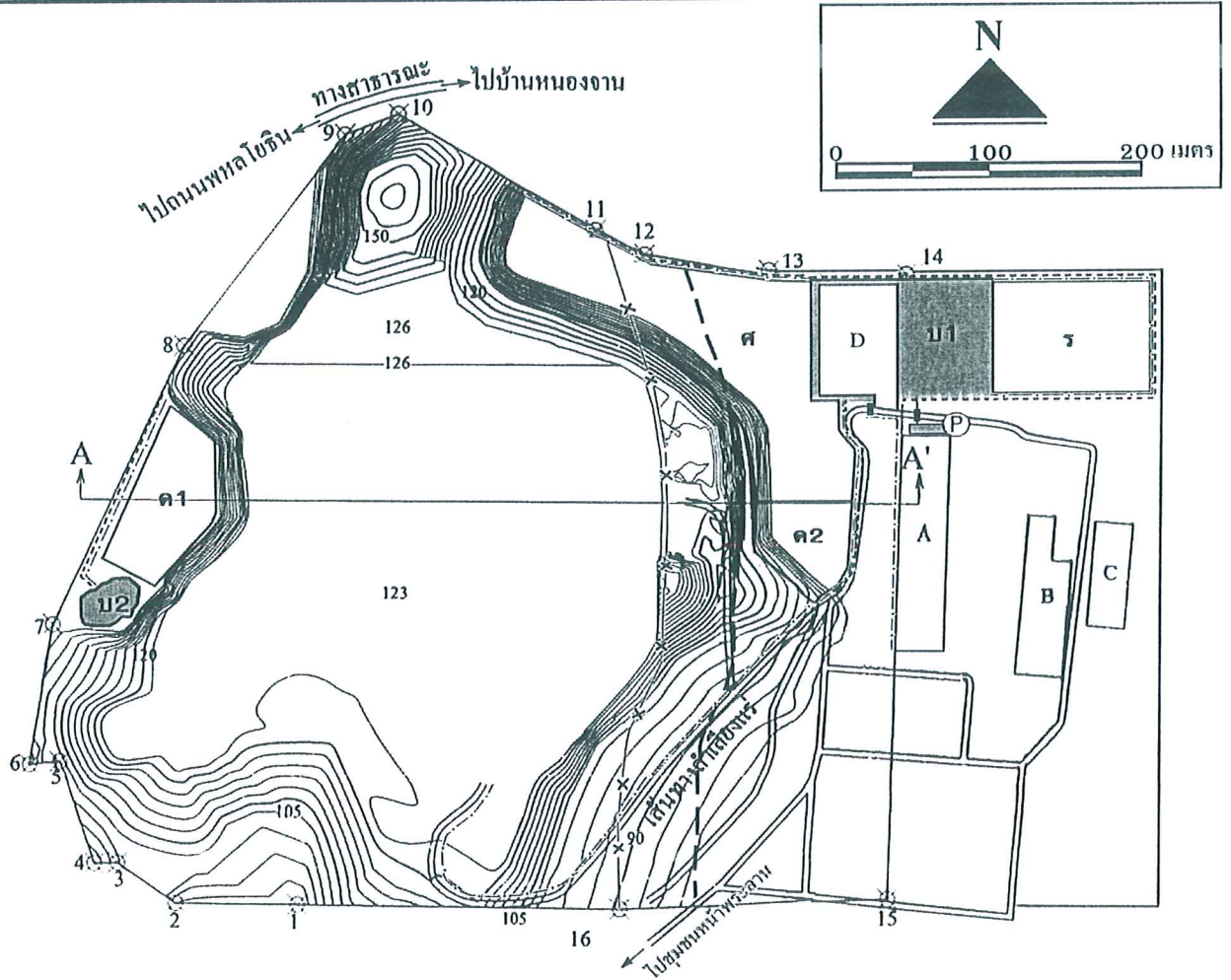
รูปที่ 1 (ต่อ) สภาพพื้นที่ทำเหมืองเมื่อสิ้นสุดปีที่ 15



สัญลักษณ์	ความหมาย
(A)	สำนักงานและโรงงานตัดหินอ่อน
(B)	โรงงานเก็บหินแผ่น
(C)	โรงงานบดแคลเซียมคาร์บอเนต
(D)	พื้นที่เก็บกองตะกอนจากการขุดลอก
ค1, ค2	พื้นที่เก็บกองเศษหิน
๑	พื้นที่เก็บกองเศษหิน
๒	พื้นที่เก็บกองเศษแร่หินอ่อนจากการตัดหินแผ่น
บ1, บ2	บ่อคักตะกอน
(P)	บึงน้ำ
■	ท่อลอด
~ 90 ~	เส้นชั้นความสูง
---	แนวคูละบายน้ำ
-----	แนวค้ำยัน
---A---A'	แนวเส้นตัดขวาง
---	แนวเส้นทางสาธารณะประโยชน์ที่ปรากฏในโฉนดที่ดิน (ปัจจุบันไม่ปรากฏสภาพ)
-x-x-	แนวเสนอให้เว้นเขตการทำเหมือง ระยะ 50 เมตร จากเส้นทางสาธารณะประโยชน์

จำนวน 14/30 หน้า
ลงชื่อ *[Signature]* ผู้รับรอง

รูปที่ 1 (ต่อ) สภาพพื้นที่ทำเหมืองเมื่อสิ้นสุดปีที่ 18

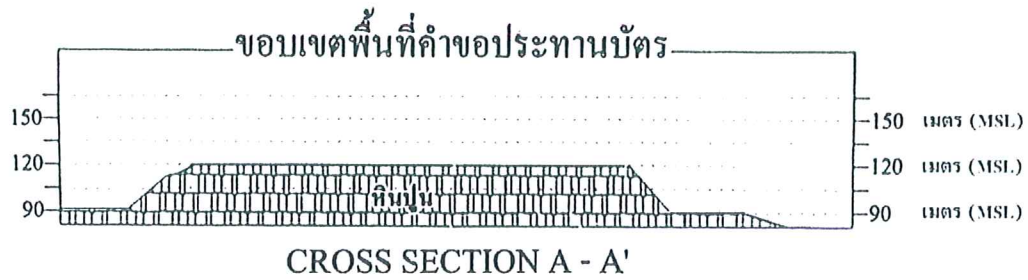
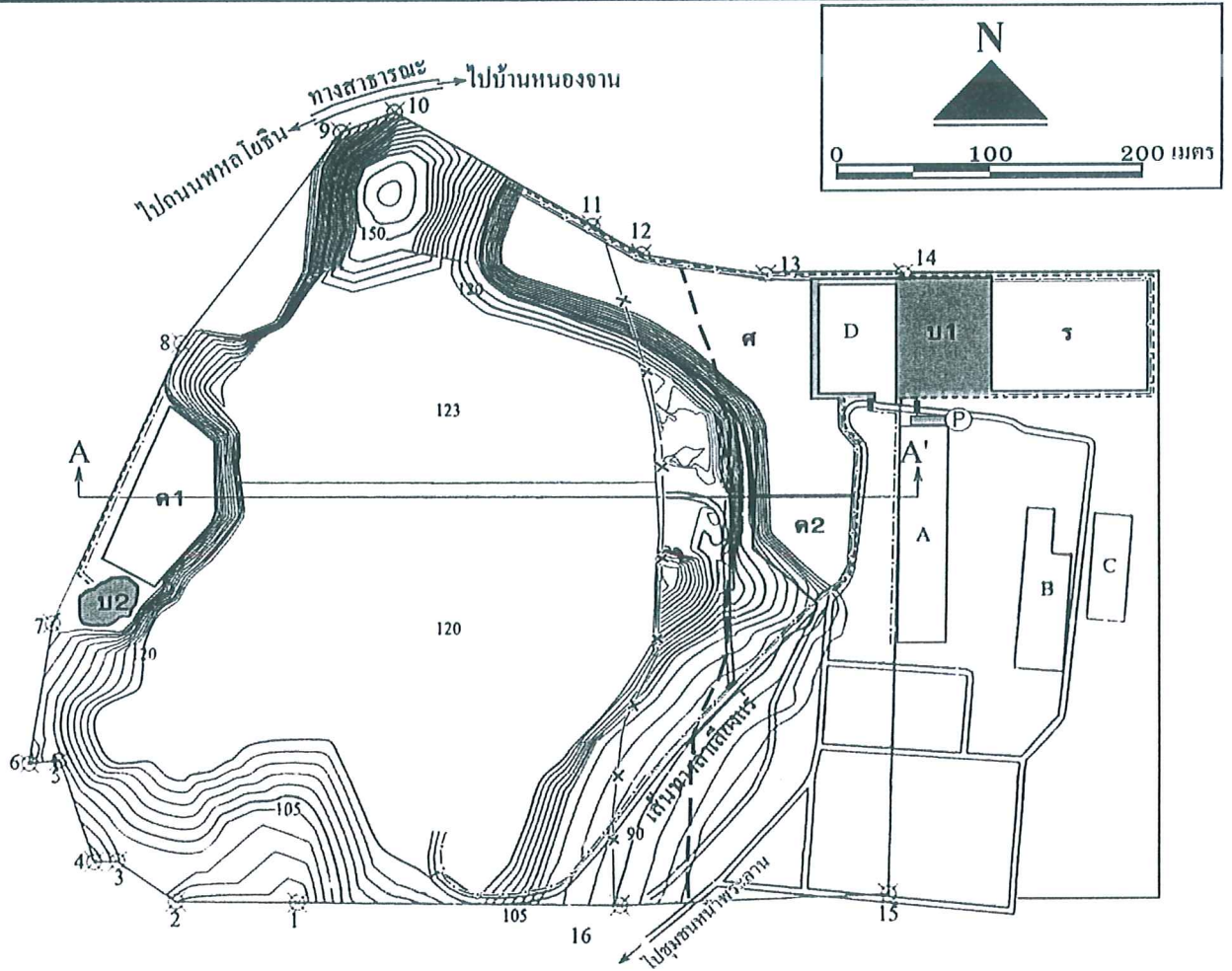


CROSS SECTION A - A'

สัญลักษณ์	ความหมาย
(A)	สำนักงานและโรงงานตัดหินอ่อน
(B)	โรงงานเก็บหินแผ่น
(C)	โรงงานบดแคลเซียมคาร์บอเนต
(D)	พื้นที่เก็บกองตะกอนจากการขุดลอก
ค1, ค2	พื้นที่เก็บกองเศษดิน
ศ	พื้นที่เก็บกองเศษหิน
ร	พื้นที่เก็บกองเศษแร่หินอ่อนจากการตัดหินแผ่น
บ1, บ2	บ่อคักตะกอน
(P)	บึงน้ำ
■	ท่อลอด
~ 90 ~	เส้นชั้นความสูง
---	แนวดูระบายน้ำ
---	แนวคันทำนบ
—A—A'	แนวเส้นตัดขวาง
---	แนวเส้นทางสาธารณะประโยชน์ที่ปรากฏในโฉนดที่ดิน (ปัจจุบันไม่ปรากฏสภาพ)
-x-x-	แนวเสนอให้เว้นเขตการทำเหมือง ระยะ 50 เมตร จากเส้นทางสาธารณะประโยชน์

จำนวน... 15/30 ... หน้า
ลงที่... *[Signature]* ... ผู้รับทราบ

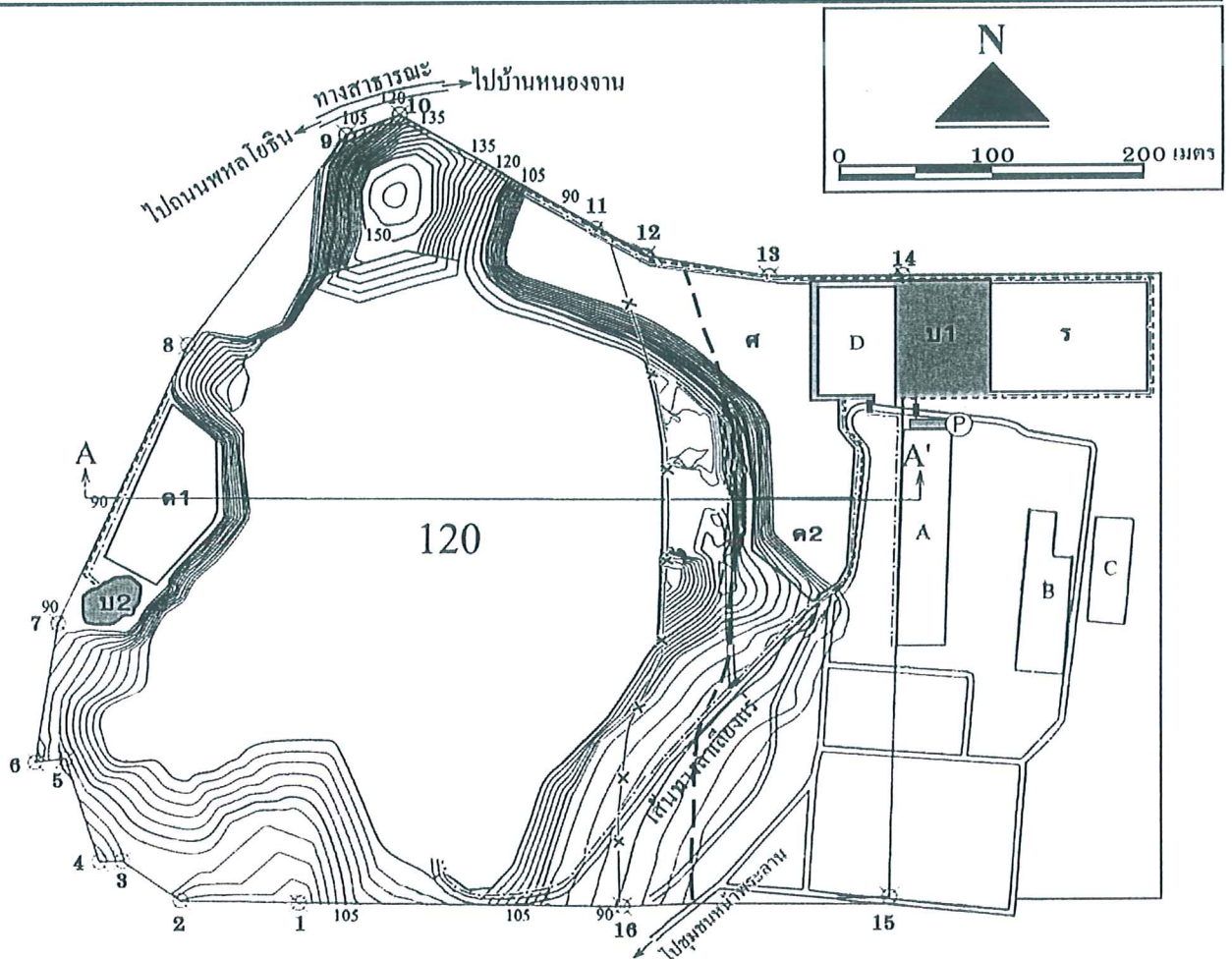
รูปที่ 1 (ต่อ) สภาพพื้นที่ทำเหมืองเมื่อสิ้นสุติปีที่ 21



สัญลักษณ์	ความหมาย
(A)	สำนักงานและโรงงานตัดหินอ่อน
(B)	โรงงานเก็บหินแผ่น
(C)	โรงงานบดแคลเซียมคาร์บอเนต
(D)	พื้นที่เก็บกองตะกอนจากการขุดลอก
ค1, ค2	พื้นที่เก็บกองเศษหิน
ศ	พื้นที่เก็บกองเศษหิน
ร	พื้นที่เก็บกองเศษแร่หินอ่อนจากการตัดหินแผ่น
บ1, บ2	ปอดักตะกอน
(P)	บึงน้ำ
■	ท่อลอด
~ 90 ~	เส้นชั้นความสูง
---	แนวคูระบายน้ำ
---	แนวคันทำนบ
--- A --- A'	แนวเส้นตัดขวาง
---	แนวเส้นทางสาธารณะประโยชน์ที่ปรากฏในโฉนดที่ดิน (ปัจจุบันไม่ปรากฏสภาพ)
-x-x-	แนวเสนอให้เว้นเขตการทำเหมือง ระยะ 50 เมตร จากเส้นทางสาธารณะประโยชน์

จำนวน... 16/30 ... หน้า
ลงชื่อ... *[Signature]* ... ผู้รับรอง

รูปที่ 1 (ต่อ) สภาพพื้นที่ทำเหมืองเมื่อสิ้นสุดปีที่ 24




CROSS SECTION A - A'

สัญลักษณ์	ความหมาย
(A)	สำนักงานและโรงงานตัดหินอ่อน
(B)	โรงงานเก็บหินแผ่น
(C)	โรงงานบดเคลือบเคลือบคาร์บอนเนต
(D)	พื้นที่เก็บกองตะกอนจากการขุดลอก
ค1, ค2	พื้นที่เก็บกองเศษหิน
ศ	พื้นที่เก็บกองเศษหิน
ร	พื้นที่เก็บกองเศษแร่หินอ่อนจากการตัดหินแผ่น
บ1, บ2	บ่อตักตะกอน
(P)	บึงน้ำ
■	ท่อนลอด
~90~	เส้นชั้นความสูง
---	แนวคูระบายน้ำ
---	แนวคันทำนบ
---	แนวเส้นตัดขวาง
---	แนวเส้นทางสาธารณะประโยชน์ที่ปรากฏในโฉนดที่ดิน (ปัจจุบันไม่ปรากฏสภาพ)
-x-x-	แนวเสนอให้เว้นเขตการทำเหมือง ระยะ 50 เมตร จากเส้นทางสาธารณะประโยชน์

จำนวน... 17/30 ...หน้า
ลงชื่อ... *[Signature]* ...ผู้รับรอง

รูปที่ 1 (ต่อ) สภาพพื้นที่ทำเหมืองเมื่อสิ้นสุดปีที่ 25

ตารางที่ 1.3 มาตรการป้องกันและแก้ไขผลกระทบสิ่งแวดล้อมในกระบวนดำเนินงานและระยะสิ้นสุดการทำเหมือง (ต่อ)

ผลกระทบสิ่งแวดล้อม	มาตรการป้องกันและแก้ไขผลกระทบสิ่งแวดล้อม	สถานที่ดำเนินการ	ระยะเวลาดำเนินการ	งบประมาณ	ผู้รับผิดชอบ
<p>ผลกระทบสิ่งแวดล้อม</p> <p>6. ทางโครงการจะต้องเว้นแนวเขตไม่ทำเหมืองห่างจากขอบแปลงไม่น้อยกว่า 10 เมตร และห่างจากแนวถนนสาธารณะตามแผนผังกำหนด ประมาณ 50 เมตร</p> <p>7. บริเวณใดที่ไม่เกี่ยวข้องกับการดำเนินการทำเหมืองของโครงการหรือไม่เปิดทำเหมืองให้รักษาสภาพเดิมไว้ให้มากที่สุด</p> <p>- บริเวณใดที่เปิดทำเหมืองจนเสร็จสิ้นแล้ว ให้ดำเนินการตามแผนการฟื้นฟูสภาพพื้นที่ภายหลังการทำเหมือง ตามรายละเอียดที่เสนอไว้ในแผนการฟื้นฟูสภาพพื้นที่ภายหลังการทำเหมืองอย่างเคร่งครัด</p>	<p>- บริเวณพื้นที่ทำเหมืองในแต่ละช่วง</p> <p>- บริเวณพื้นที่โครงการที่ยังไม่มีกิจกรรมใดๆ</p> <p>- บริเวณพื้นที่ทำเหมือง</p>	<p>- ตลอดอายุประทานบัตร</p> <p>- ตลอดอายุประทานบัตร</p> <p>- ตลอดอายุประทานบัตร</p>	-	บริษัท หินอ่อน จำกัด	
<p>1.2 คุณภาพอากาศ และเสียง</p> <p>1.2.1 คุณภาพอากาศ</p>	<p>1. จัดพรมน้ำบนหน้าเหมือง และเส้นทางขนส่งแร่ในเขตพื้นที่โครงการเป็นระยะ โดยในช่วงฤดูแล้งควรมีพรม ประมาณวันละ 3-4 ครั้ง ส่วนฤดูฝนอาจฉีดพรม วันละ 1 ครั้ง หรือไม่จำเป็นต้องฉีดพรมหากฝนตกสม่ำเสมอ</p> <p>2. ให้โครงการปรับปรุงดูแลรักษาสภาพอาคารโรงงานตัดหินอ่อน และบำรุงรักษาเครื่องจักรอุปกรณ์ต่างๆ ให้อยู่ในสภาพดีอยู่เสมอ</p> <p>3. ให้อุปกรณ์ขนส่งหินอ่อน เช่น ประตูป่าตามแนวขอบเขตพื้นที่โครงการช่วงหลักรวมอยู่ที่ 2-14 และตามขอบเขตพื้นที่กิจกรรมต่อเนื่องของโครงการ(พื้นที่กรรมสิทธิ์) ด้านทิศเหนือ ทิศตะวันออก และทิศใต้ อย่างน้อยจำนวน 2 แถวในลักษณะแบบสลัฟฟันปลา โดยมีระยะห่างระหว่างต้นและแถวประมาณ 2x2 เมตร เพื่อปิดกั้นทิศทางลม เสียง และยังเป็นตัวกรองฝุ่นละอองจากพื้นที่ทำเหมือง และโรงงานตัดหินอ่อนออกสู่ภายนอก โดยเฉพาะอย่างยิ่งบ้านเขาอบหมู่ที่ 2 อีกทั้งยังช่วยลดผลกระทบทางด้านทัศนียภาพได้อีกด้วย</p> <p>4. ในการขนส่งแร่ออกพื้นที่ให้มีการใช้ผ้าไปปิดคลุมรถบรรทุก และกำหนดให้ความเร็วของยานพาหนะขนส่งใช้ความเร็วไม่เกิน 25 กิโลเมตร/ชั่วโมง โดยเฉพาะช่วงที่ผ่านพื้นที่ชุมชนและบรรทุกไม่เกินนำหนักที่กฎหมายกำหนด</p>	<p>- บริเวณพื้นที่ทำเหมืองและเส้นทางขนส่ง</p> <p>- โรงงานตัดหินอ่อน</p> <p>- บริเวณขอบเขตพื้นที่โครงการและพื้นที่กิจกรรมที่ต่อเนื่องของโครงการตามที่อยู่</p> <p>ระบุ</p>	<p>-</p> <p>1,000 บาท/วัน</p> <p>-</p> <p>30,000 บาท</p>	<p>บริษัท หินอ่อน จำกัด</p> <p>บริษัท หินอ่อน จำกัด</p> <p>บริษัท หินอ่อน จำกัด</p> <p>บริษัท หินอ่อน จำกัด</p>	
					จำนวน.....18/30.....หน้า
					ลงชื่อ..... ผู้รับรอง

ตารางที่ 1.3 มาตรการป้องกันและแก้ไขผลกระทบสิ่งแวดล้อมในกระยะดำเนินการและระยะสิ้นสุดการทำเหมือง (ต่อ)

ผลกระทบสิ่งแวดล้อม	มาตรการป้องกันและแก้ไขผลกระทบสิ่งแวดล้อม	สถานที่ดำเนินการ	ระยะเวลาดำเนินการ	งบประมาณ	ผู้รับผิดชอบ
3. คุณค่าการใช้ประโยชน์ของมนุษย์					
3.1 การคมนาคม	<ol style="list-style-type: none"> 1. ให้ทำการฉีดพรมน้ำในช่วงเส้นทางขนส่งแร่จากหน้าเหมืองลงมายังโรงแต่งแร่เป็นระยะโดยช่วงฤดูแล้งควรฉีดพรมประมาณวันละ 3-4 ครั้ง ส่วนฤดูฝนอาจฉีดพรมวันละ 1 ครั้ง หรือไม่จำเป็นต้องฉีดพรม หากฝนตกสม่ำเสมอ 2. การบรรทุกแร่ให้บรรทุกน้ำหนักไม่เกินที่กำหนดตามราชการกำหนด และควบคุมความเร็วของรถไม่เกิน 25 กิโลเมตร/ชั่วโมงในช่วงถนนที่ผ่านชุมชนต่างๆ บนเส้นทางขนส่งแร่ภายนอกเขตโครงการ 3. ทำการปิดคลุมท้ายรถบรรทุกด้วยผ้าใบให้มิดชิดทุกครั้งที่มี การขนส่งแร่ออกจากโรงแต่งแร่ เพื่อป้องกันการตกหล่นของแร่และการฟุ้งกระจายของฝุ่นละออง 4. ให้ดูแลรักษาสภาพเส้นทางขนส่งแร่และดำเนินการปรับปรุงให้อยู่ในสภาพที่สามารถใช้งานได้ดี หากพบว่าบริเวณใดเกิดการชำรุดจะต้องดำเนินการซ่อมแซมทันที 5. ให้จัดทำป้ายสัญญาณเตือนภัย เช่น ป้ายเตือนระวังและชะลอความเร็ว เป็นต้น บริเวณเส้นทางขนส่งแร่ก่อนขึ้นสู่ทางหลวงหมายเลข 1 เพื่อส่งเสริมความปลอดภัยและลดอุบัติเหตุ 6. ดูแลเก็บกวาดเศษหินที่ตกหล่นอยู่ตามถนนขนส่งแร่จากหน้าเหมืองไปยังโรงงานตัดหินทุกวัน 	<ul style="list-style-type: none"> - บริเวณเส้นทางขนส่งแร่ - บริเวณเส้นทางขนส่งแร่ - รถบรรทุกแร่ - บริเวณเส้นทางขนส่งแร่ - บริเวณเส้นทางขนส่งแร่ - บริเวณเส้นทางขนส่งแร่ 	<ul style="list-style-type: none"> - ตลอดอายุประทานบัตร - ตลอดอายุประทานบัตร - ตลอดอายุประทานบัตร - ตลอดอายุประทานบัตร - ตลอดอายุประทานบัตร - ตลอดอายุประทานบัตร 	<ul style="list-style-type: none"> 1,000 บาท/วัน - - แล้วแต่กรณี 2,000 บาท/ป้าย - - 	<ul style="list-style-type: none"> บริษัท หินอ่อน จำกัด บริษัท หินอ่อน จำกัด บริษัท หินอ่อน จำกัด บริษัท หินอ่อน จำกัด บริษัท หินอ่อน จำกัด บริษัท หินอ่อน จำกัด บริษัท หินอ่อน จำกัด
4. คุณค่าต่อคุณภาพชีวิต					
4.1 เศรษฐกิจ-สังคม และทัศนคติ	<ol style="list-style-type: none"> 1. ให้รับฟังความคิดเห็นเกี่ยวกับปัญหาของราษฎรที่มีต่อโครงการและประสานงานกับผู้นำชุมชนเพื่อแก้ไขปัญหที่อาจจะเกิดจากการดำเนินการทำเหมือง 2. ให้มีส่วนร่วมในการพัฒนาท้องถิ่นตามความเหมาะสม 3. ให้จ้างแรงงานในท้องถิ่นให้มากที่สุดและให้ความยุติธรรมต่อค่าจ้างแรงงาน 	<ul style="list-style-type: none"> - บริเวณชุมชนใกล้เคียง - บริเวณชุมชนใกล้เคียง - บริเวณชุมชนใกล้เคียง 	<ul style="list-style-type: none"> - ตลอดอายุประทานบัตร - ตลอดอายุประทานบัตร - ตลอดอายุประทานบัตร 	<ul style="list-style-type: none"> - - - 	<ul style="list-style-type: none"> บริษัท หินอ่อน จำกัด บริษัท หินอ่อน จำกัด บริษัท หินอ่อน จำกัด

จำนวน.....หน้า

ลงชื่อ.....ผู้รับรอง

ตารางที่ 1.3 มาตรการป้องกันและแก้ไขผลกระทบสิ่งแวดล้อมในระหะยะดำเนินการและระยะสิ้นสุดการทำเหมือง (ต่อ)

ผลกระทบสิ่งแวดล้อม	มาตรการป้องกันและแก้ไขผลกระทบสิ่งแวดล้อม	สถานที่ดำเนินการ	ระยะเวลาดำเนินการ	งบประมาณ	ผู้รับผิดชอบ
4.2 การสาธารณสุข และ อชีวอนามัย	<p>4. ให้ส่งเสริมทัศนคติที่ดีโดยให้มีกิจกรรมมวลชนสัมพันธ์ เช่น ด้าน การศึกษา ด้านการศาสนา และด้านสาธารณสุขไปภาค สาธารณูปการ เป็นต้น ให้กับราษฎรในชุมชนใกล้เคียงพื้นที่โครงการ และให้ ราษฎรคิดว่าโครงการเป็นส่วนหนึ่งของชุมชน</p> <p>1. ให้ความช่วยเหลือด้านงบประมาณแก่ราษฎรในชุมชนใกล้เคียงหาก ได้รับผลกระทบด้านสุขภาพอนามัยจากการทำเหมือง</p> <p>2. ปฏิบัติงานให้เป็นไปตามลำดับขั้นตอน และปฏิบัติตามระเบียบ ข้อบังคับที่ตั้งไว้ รวมทั้งดูแลให้พนักงานมีอุปกรณ์ป้องกันอันตราย ทุกคนในขณะปฏิบัติงานที่บริเวณหน้าเหมือง</p> <p>3. ให้สับเปลี่ยนหน้าที่ของพนักงานไม่ให้ทำงานในบริเวณที่มีเสียงดัง นานเกินไป พร้อมทั้งดูแลรักษาเครื่องจักรอุปกรณ์ต่างๆ ให้อยู่ใน สภาพที่สมบูรณ์ใช้งานได้</p> <p>4. ให้ปฏิบัติตามวิธีการให้ความคุ้มครองแก่พนักงาน และ ความปลอดภัยแก่บุคคลภายนอกตามกฎหมายกระทรวงฉบับที่ 9 (พ.ศ. 2513) และกฎกระทรวงฉบับที่ 50 (พ.ศ. 2525) ออกตามความ ในมาตราที่ 17 (6) แห่งพระราชบัญญัติแร่ พ.ศ. 2510 ส่วนที่ เกี่ยวข้องกับการทำเหมืองอย่างเคร่งครัด โดยจัดหาอุปกรณ์ความ ปลอดภัยให้กับคนงานอย่างเพียงพอ</p> <p>5. ให้ตรวจสอบประสิทธิภาพ และความพร้อมของเครื่องมือ เครื่องจักรประเภทต่างๆ ก่อนดำเนินการเพื่อมิให้เกิดอันตรายต่อ ผู้ใช้เครื่องจักรนั้นๆ</p> <p>6. ให้จัดหาน้ำดื่มที่สะอาด และสร้างห้องสุขาไว้บริการพนักงาน อย่างเพียงพอ</p>	<ul style="list-style-type: none"> - บริเวณชุมชน ใกล้เคียง - บริเวณชุมชน ใกล้เคียง - พนักงานทุกคน ของโครงการ - พนักงานทุกคน ของโครงการ - พนักงานทุกคน ของโครงการ - บริเวณพื้นที่โครงการ - บริเวณพื้นที่โครงการ 	<ul style="list-style-type: none"> - ตลอดอายุประทานบัตร - ตลอดอายุประทานบัตร - ตลอดอายุประทานบัตร - ตลอดอายุประทานบัตร - ตลอดอายุประทานบัตร - ตลอดอายุประทานบัตร - ตลอดอายุประทานบัตร โดยจัดเตรียมให้แล้วเสร็จก่อนเริ่มดำเนินการทำเหมือง หรือก่อน การปฏิบัติงานทุกครั้ง - ตลอดอายุประทานบัตร โดยจัดเตรียมให้แล้วเสร็จก่อนเริ่มดำเนินการทำเหมือง หรือก่อน การปฏิบัติงานทุกครั้ง 	<ul style="list-style-type: none"> 200,000 บาท/ปี อย่างน้อยปีละ 10,000 บาท - - - - - 	<ul style="list-style-type: none"> บริษัท หินอ่อน จำกัด บริษัท หินอ่อน จำกัด บริษัท หินอ่อน จำกัด บริษัท หินอ่อน จำกัด บริษัท หินอ่อน จำกัด บริษัท หินอ่อน จำกัด บริษัท หินอ่อน จำกัด

จำนวน... 21/30... หน้า
 ลงชื่อ... ... ผู้รับรอง
 MI/H003/Tbb สรุปมาตรการเห็นชอบ.DOC

ตารางที่ 1.3 มาตรการป้องกันและแก้ไขผลกระทบสิ่งแวดล้อมในระยยะดำเนินการและระยะสิ้นสุดการทำเหมือง (ต่อ)

ผลกระทบสิ่งแวดล้อม	มาตรการป้องกันและแก้ไขผลกระทบสิ่งแวดล้อม	สถานที่ดำเนินการ	ระยะเวลาดำเนินการ	งบประมาณ	ผู้รับผิดชอบ
4.3 ทัศนียภาพ	<p>1. ให้ทางโครงการดำเนินการตามมาตรการทางด้านจัดการเศษดินเศษหินจากหน้าเหมือง โดยการนำลงมาเก็บกองไว้ในพื้นที่เก็บกองเศษหิน "ศ" และพื้นที่เก็บกองเศษดิน "ด1" "ด2" อย่างเคร่งครัด</p> <p>2. ให้ทางโครงการฟื้นฟูพื้นที่เก็บกองเศษหินบริเวณ "ศ" และพื้นที่เก็บกองเศษดิน "ด1" "ด2" ตามแผนการฟื้นฟูสภาพพื้นที่ภายหลังการทำเหมืองโดยเคร่งครัด</p> <p>3. ให้ทางโครงการดำเนินการมาตรการระยะสั้น (เร่งด่วน) เพื่อลดผลกระทบด้านทัศนียภาพ โดยนำเมล็ดกระถินบ้านและพืชคลุมดินอื่นๆ เช่น ถั่วลายมกไปปลูกในบริเวณที่มีดินร่วนหล่นลงมายังบริเวณไหล่เขาและที่ราบเชิงเขา ซึ่งทางโครงการได้นำเอาเศษหินออกไปใช้ประโยชน์แล้ว</p> <p>4. ให้ทางโครงการรักษาสภาพป่าไม้โดยรอบพื้นที่ทำเหมือง (ส่วนที่ไม่มีแผนการทำเหมือง) ไว้เป็นพื้นที่กันชนตามธรรมชาติ</p> <p>5. ให้ทางโครงการประสานงานกับแขวงการทางหลวง 3385 เพื่อดำเนินการปลูกไม้ยืนต้นเตี้ยบริเวณบึงทัศนียภาพของโครงการบริเวณเกาะกลางถนนทางหลวงหมายเลข 3385 ด้านทิศเหนือของพื้นที่โครงการ ช่วง กม. ที่ 0+000 ถึง 2+300 และประสานงานกับหน่วยงานราชการที่เกี่ยวข้องและหรือประชาชนในชุมชนใกล้เคียง เพื่อดำเนินการโครงการปลูกป่าถาวรนอกเขตพื้นที่ โดยมีเนื้อที่ไม่น้อยกว่าขนาดพื้นที่โครงการ</p> <p>6. ให้ความร่วมมือปฏิบัติตามแผนปฏิบัติการเพื่อลดและขจัดมลพิษในเขตควบคุมมลพิษ ตำบลหน้าพระลาน อำเภอเฉลิมพระเกียรติ จังหวัดสระบุรี โดยเคร่งครัดหากมีการร้องขอจากหน่วยงานราชการที่เกี่ยวข้อง โดยเฉพาะมาตรการปลูกต้นไม้บริเวณริมเส้นทางจราจรเพื่อลดผลกระทบด้านทัศนียภาพ</p>	<ul style="list-style-type: none"> - บริเวณพื้นที่ที่เก็บกองเศษหิน "ศ" และพื้นที่เก็บกองเศษดิน "ด1" "ด2" - บริเวณพื้นที่ที่เก็บกองเศษหิน "ศ" พื้นที่เก็บกองเศษดิน "ด1" "ด2" - บริเวณไหล่เขาด้านทิศตะวันตก และด้านทิศตะวันออกเฉียงเหนือของโครงการ - บริเวณพื้นที่โครงการ - หลวงหมายเลข 3385 - บริเวณริมเส้นทางจราจรในเขตควบคุมมลพิษ 	<ul style="list-style-type: none"> - ตลอดอายุประทานบัตร - ตลอดอายุประทานบัตร - ปีที่ 1 ของการทำเหมือง - ตลอดอายุประทานบัตร - ปีที่ 1-2 ของการทำเหมือง และดูแลรักษาอย่างต่อเนื่องตลอดอายุประทานบัตร (ภายใต้ความเห็นชอบของแขวงการทางสระบุรี) - ตามที่ได้รับการร้องขอ 	<ul style="list-style-type: none"> - - - - 30,000 บาท - 	<ul style="list-style-type: none"> - บริษัท หินอ่อน จำกัด - บริษัท หินอ่อน จำกัด - บริษัท หินอ่อน จำกัด - บริษัท หินอ่อน จำกัด - บริษัท หินอ่อน จำกัด - บริษัท หินอ่อน จำกัด

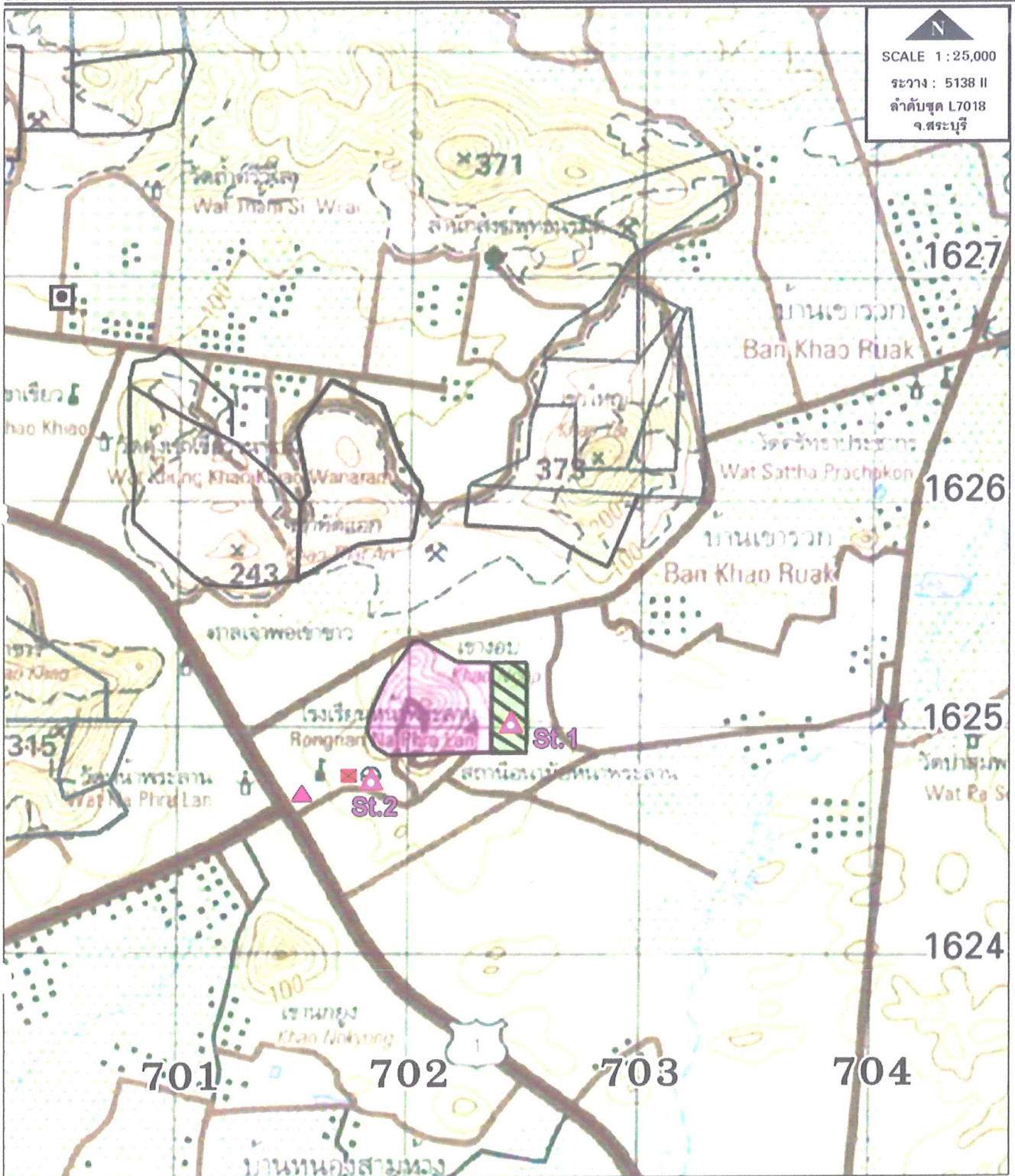
จำนวน.....๐๘/๕๐.....หน้า
 ingsid O...
 ุชชะบอง

ตารางที่ 2 มาตรการติดตามตรวจสอบคุณภาพสิ่งแวดล้อม

คุณภาพสิ่งแวดล้อม	วิธีการติดตามตรวจสอบ	สถานที่ดำเนินการ	ระยะเวลาและความถี่ในการตรวจวัด	งบประมาณ	ผู้รับผิดชอบ	หมายเหตุ
1. คุณภาพอากาศ	- ให้ตรวจวัดปริมาณฝุ่นละอองแขวนลอยทั้งหมดในบรรยากาศ (TSP) เฉลี่ยในรอบ 24 ชั่วโมงโดยใช้เครื่อง High-Volume Air Sampler	- จำนวน 2 สถานี (รูปที่ 2) ได้แก่ 1. สำนักงานบริษัท หินอ่อน จำกัด 2. สถานีอนามัยบ้านหน้าพระลาน	- ปีละ 2 ครั้ง ตรวจวัด 24 ชั่วโมง เป็นเวลา 3 วันต่อเนื่องในช่วงเดือนมีนาคม หรือเดือนเมษายน จำนวน 1 ครั้ง และเดือนพฤศจิกายน หรือเดือนธันวาคม จำนวน 1 ครั้ง	15,000 บาท ต่อครั้ง	- บริษัท หินอ่อน จำกัด	1. ให้ตรวจวัดในช่วงที่เหมืองและหรือโรงแต่งแร่เปิดทำการเท่านั้น 2. ให้ตรวจวัดทิศทางและความเร็วลม โดยต้องดำเนินการติดตามตรวจสอบทันทีที่เปิดดำเนินการ
2. เสียง	- ให้ตรวจวัดระดับความดังของเสียงเฉลี่ยโดยทั่วไปในรอบ 24 ชั่วโมง โดยใช้เครื่องวัดเสียง (Sound Level Meter)	- จำนวน 2 สถานี (รูปที่ 2) ได้แก่ 1. สำนักงานบริษัท หินอ่อน จำกัด 2. สถานีอนามัยบ้านหน้าพระลาน	- ปีละ 2 ครั้ง ตรวจวัด 24 ชั่วโมง เป็นเวลา 3 วันต่อเนื่องในช่วงเดือนมีนาคม หรือเดือนเมษายน จำนวน 1 ครั้ง และเดือนพฤศจิกายน หรือเดือนธันวาคม จำนวน 1 ครั้ง	15,000 บาท ต่อครั้ง	- บริษัท หินอ่อน จำกัด	ดำเนินการตามคำแนะนำที่เปิดดำเนินการ
3. อากาศในร่ม	- ตรวจสอบสมรรถภาพของร่างกายโดยทั่วไป ได้แก่ ความสามารถของหัวใจ ระบบทางเดินหายใจ ระบบประสาทในการรับรู้ และการเอ็กซเรย์ปอด เป็นต้น	- พนักงานของโครงการ	- ปีละ 1 ครั้ง	-	- บริษัท หินอ่อน จำกัด	3. ให้บันทึกสภาพแวดล้อมขณะตรวจวัดทั้งข้อมูลพื้นที่ทำเหมือง โรงแต่งแร่ และบริเวณโดยรอบ
4. การคมนาคม	- ทางโครงการจะตั้งหมั่นตรวจสอบสภาพเส้นทางเพื่อให้สามารถใช้งานได้อยู่เสมอ ถ้าบริเวณใดชำรุดเสียหายจะตั้งรับซ่อมแซมทันที การตรวจสอบจะกระทำทุก 1 เดือน รวมทั้งดูแลรักษาป้ายสัญญาณจราจรให้อยู่ในสภาพใช้การได้ดีมีประสิทธิภาพอยู่เสมอ	- เส้นทางขนส่งแร่	- ทุก 1 เดือน	-	- บริษัท หินอ่อน จำกัด	

หมายเหตุ : - ให้รายงานผลการตรวจวัดคุณภาพสิ่งแวดล้อมและแผนทรัพยากรธรรมชาติและสิ่งแวดล้อม และกรมอุตสาหกรรมพื้นฐานและการเหมืองแร่ ทราบทุกครั้ง
- งบประมาณที่ระบุเป็นงบประมาณในปัจจุบันโดยคร่าว ๆ อาจมีการเปลี่ยนแปลงได้ในอนาคต

จำนวน 23/30 หน้า
ลงชื่อ  ผู้รับรอง



- ▲ จุดติดตามตรวจสอบคุณภาพอากาศ และเสียง
- St.1 สำนักงานบริษัท หินอ่อน จำกัด
- St.2 สถานีอนามัยบ้านหน้าพระลาน

- พื้นที่โครงการ
- พื้นที่ค้าอา และประต่านบัตรใกล้เคียง
- โรงงานตัดหินอ่อน
- ▲ สำนักงานเทศบาลตำบลหน้าพระลาน
- ⊕ สถานีอนามัยหน้าพระลาน
- องค์การบริหารส่วนตำบลหน้าพระลาน

รูปที่ 2 จุดติดตามตรวจสอบคุณภาพสิ่งแวดล้อมของโครงการ

จำนวน ๒๓/๓๐ หน้า
ลงชื่อ ผู้รับรอง

แผนการฟื้นฟูสภาพพื้นที่ภายหลังการทำเหมือง

การใช้ประโยชน์ที่ดินเพื่อทำเหมืองแร่ของโครงการ จะส่งผลกระทบต่อสิ่งแวดล้อม โดยเฉพาะในด้านการเปลี่ยนแปลงลักษณะภูมิประเทศ และระบบนิเวศในบริเวณพื้นที่ที่เปิดหน้าเหมืองรวมถึงพื้นที่ใช้สอยต่างๆ อย่างหลีกเลี่ยงไม่ได้ จึงจำเป็นต้องดำเนินการฟื้นฟูสภาพพื้นที่ภายหลังการทำเหมืองเพื่อช่วยลดผลกระทบต่อสิ่งแวดล้อมจากการทำเหมือง โดยต้องวางแผนการฟื้นฟูสภาพพื้นที่ให้สอดคล้องไปกับแผนการทำเหมือง ซึ่งจะทำให้สามารถดำเนินการฟื้นฟูควบคู่ไปกับการทำเหมืองตั้งแต่เริ่มดำเนินโครงการจนกระทั่งสิ้นสุดการทำเหมือง

1. วัตถุประสงค์ของการฟื้นฟู

การฟื้นฟูสภาพพื้นที่ที่ผ่านการทำเหมือง และพื้นที่กิจกรรมอื่น ๆ ที่เกี่ยวข้อง มีวัตถุประสงค์หลัก ดังนี้

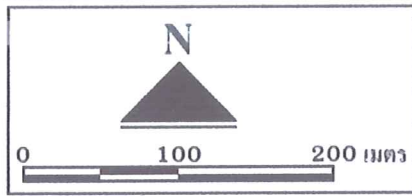
1.1 เพื่อปรับปรุงฟื้นฟูสภาพพื้นที่ที่ผ่านการทำเหมือง และพื้นที่ใช้สอยอื่น ๆ ที่เกี่ยวข้อง ในส่วนที่ไม่มีการนำมาใช้ประโยชน์แล้วให้มีความสวยงาม กลมกลืนกับสภาพแวดล้อมโดยรอบ และเกิดสภาพภูมิทัศน์ที่ดี

1.2 เพื่อป้องกันและแก้ไขผลกระทบต่อสิ่งแวดล้อมทางด้านลบ จากกิจกรรมการทำเหมืองของโครงการ โดยการปรับปรุงสภาพพื้นที่ให้มีเสถียรภาพและความปลอดภัย

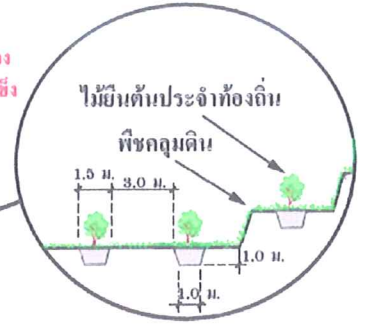
2. การฟื้นฟูสภาพพื้นที่ในแต่ละช่วงการทำเหมือง

ตามแผนผังการทำเหมืองของโครงการได้กำหนดขอบเขตของพื้นที่ที่ใช้ในการทำเหมือง มีเนื้อที่ประมาณ 63 ไร่ พื้นที่รองรับกิจกรรมประมาณ 21 ไร่ (เฉพาะในเขตโครงการ) และพื้นที่เว้นการทำเหมืองโดยรอบแปลงที่จะใช้เป็นแนวกันชนตามธรรมชาติ (Buffer Zone) ประมาณ 64 ไร่ (ส่วนหนึ่งของพื้นที่นี้ประมาณ 4 ไร่ จะเป็นพื้นที่ที่ผ่านการทำเหมืองมาแล้วที่ไม่มีแผนเปิดทำเหมืองซ้ำในอีก 25 ปี เพราะอยู่ในพื้นที่เว้นเขตการทำเหมืองจากแนวเส้นทางสาธารณะประโยชน์ที่ปรากฏในรูปโฉนดของโครงการ) โดยการวางแผนการทำเหมืองของโครงการจะแบ่งการทำเหมืองออกเป็น 11 ช่วง มีระยะเวลาช่วงละ 3 ปี ยกเว้นช่วงที่ 1-3 และ 11 ที่มีระยะเวลา 1 ปี ซึ่งการวางแผนการฟื้นฟูสภาพพื้นที่ภายหลังการทำเหมือง จะกำหนดให้ดำเนินการไปพร้อม ๆ กับการทำเหมือง ดังรายละเอียดต่อไปนี้ (รูปที่ 3)

2.1 การทำเหมืองและฟื้นฟูสภาพพื้นที่ในช่วงปีที่ 1-24 ของการทำเหมือง การทำเหมืองในช่วงนี้ จะเป็นการเปิดดำเนินการทำเหมืองอย่างต่อเนื่องจากระดับความสูง 171 เมตร เหนือระดับน้ำทะเลปานกลาง (เมตร รทก.) จนถึงระดับความสูง 123 และ 120 เมตร รทก. ซึ่งเป็นการเปิดทำเหมืองซ้ำในพื้นที่เดิม และขยายขอบเขตพื้นที่ทำเหมืองเพิ่มขึ้นเรื่อยๆ ในแต่ละปี จะมีเศษดินเกิดขึ้นในแต่ละปีประมาณ 3,800 ลูกบาศก์เมตร เศษดินที่เกิดขึ้นในช่วงปีที่ 1-15 ประมาณ 57,000 ลูกบาศก์เมตร จะนำไปเก็บกองยังบริเวณลานเก็บกองเศษดินที่ 1 (บริเวณเครื่องหมายอักษร ด1) ซึ่งมีความจุประมาณ 60,000 ลูกบาศก์เมตร ส่วนเศษดินที่เกิดขึ้นในช่วงปีที่ 16-24 ประมาณ 34,200 ลูกบาศก์เมตร จะนำไปเก็บกองยังบริเวณลานเก็บกองเศษดินที่ 2 (บริเวณเครื่องหมายอักษร ด2) ซึ่งมีความจุประมาณ 50,000 ลูกบาศก์เมตร นอกจากนี้จะมีเศษหินเกิดขึ้นในแต่ละปีอีกประมาณ 7,600 ลูกบาศก์เมตร เศษหินที่เกิดขึ้นในปีที่ 1-24 ประมาณ 182,400 ลูกบาศก์เมตร จะนำไปเก็บกองยังบริเวณลานเก็บกองเศษหินบริเวณเครื่องหมายอักษร ศ ซึ่งมีความจุประมาณ 200,000 ลูกบาศก์เมตร การเก็บกองเศษดินและเศษหินทั้ง 3 บริเวณ จะทำการเก็บกอง



ลักษณะการขุดร่อง
เพื่อปลูกไม้อินต้นบนหน้าเหมือง
ชั้นบันไดและพื้นราบที่เป็นหินแข็ง



คำอธิบายสัญลักษณ์

- (A) สำนักงานและโรงงานตัดหิน
- (B) โรงงานเก็บหินแผ่น
- (C) โรงงาน
- (D) พื้นที่เก็บกองตะกอนจากการขุดลอก
- ถนน ทางขนส่งแร่ หรือ ทางสาธารณะ
- * * * * * แนวปลูกไม้อินต้น

คำอธิบายสัญลักษณ์

- แนวเส้นทางสาธารณประโยชน์ ที่ปรากฏในโฉนดที่ดิน-
(ปัจจุบันไม่ปรากฏสภาพ)
- x-x- แนวเส้นให้เว้นเขตการทำเหมือง ระยะ 50 เมตร-
จากเส้นทางสาธารณประโยชน์
- พื้นที่ที่ฟื้นฟูในปีที่ 1-2 (4 ไร่)
- พื้นที่ที่ฟื้นฟูในปีที่ 25 (65.5 ไร่)
- พื้นที่เว้นการทำเหมือง Buffer Zone (59 ไร่)
- พื้นที่เก็บกองเศษดินที่ทำการฟื้นฟูในปีที่ 1-15 (3.5 ไร่)
- พื้นที่เก็บกองเศษดินที่ทำการฟื้นฟูในปีที่ 16-25 (3 ไร่)
- พื้นที่เก็บกองเศษหินที่ทำการฟื้นฟูในปีที่ 1-25 (11 ไร่)
- บ่อเก็บน้ำ (4 ไร่)

จำนวน..... 26/30 หน้า
ลงชื่อ..... ผู้รับรอง

รูปที่ 3 แผนการฟื้นฟูสภาพพื้นที่ของโครงการ

เป็นชั้นจำนวน 2 ชั้น ความสูงชั้นละ 6 เมตร การฟื้นฟูสภาพพื้นที่ในช่วงนี้สามารถทำได้เพียงการปลูกพืชคลุมดิน และไม้ยืนต้นบนลานเก็บกองเศษหิน เศษหิน บนแนวคันทำนบ พื้นที่ผ่านการทำเหมืองมาแล้วในปัจจุบันที่ไม่มีแผนการทำเหมืองซ้ำอีก จำนวน 4 ไร่ (ฟื้นฟูในปีที่ 1-2) และโดยรอบขอบเขตพื้นที่โครงการ และดูแลรักษา ต้นไม้ที่ได้ทำการปลูกไว้ หากพบว่าต้นใดตายหรือไม่เจริญเติบโตให้รีบทำการปลูกทดแทนทันที

2.2 การทำเหมืองและฟื้นฟูสภาพพื้นที่ในปีที่ 25 ของการทำเหมือง เมื่อสิ้นสุดปีที่ 24 ของการทำเหมือง สภาพหน้าเหมืองของโครงการจะมีลักษณะภูมิประเทศ 2 รูปแบบ ได้แก่ หน้าเหมือง ชั้นบันได จำนวน 4 ระดับทางด้านทิศเหนือ และหน้าเหมืองพื้นราบ 2 ระดับ บริเวณตอนกลางและตอนใต้ ของพื้นที่ (ระดับความสูง 123 และ 120 เมตร รทก. ตามลำดับ) โดยหน้าเหมืองในส่วนที่เป็นชั้นบันได 4 ระดับ และหน้าเหมืองพื้นราบที่ระดับ 120 เมตร รทก. จะไม่มีการทำเหมืองซ้ำอีกในปีที่ 25 ส่วนหน้าเหมืองพื้นราบ ที่ระดับความสูง 123 เมตร รทก. จะมีการเปิดทำเหมืองซ้ำอีกในปีที่ 25 จนกระทั่งถึงระดับความสูง 120 เมตร รทก. จึงเป็นการสิ้นสุดการทำเหมืองในพื้นที่บริเวณนี้ การทำเหมืองในช่วงนี้จะมีเศษหินเกิดขึ้นประมาณ 3,800 ลูกบาศก์เมตร และเศษหินเกิดขึ้นประมาณ 7,600 ลูกบาศก์เมตร ซึ่งจะนำไปเก็บกองยังบริเวณลานเก็บกอง เศษหินที่ 2 (บริเวณเครื่องหมายอักษร ด2) และบริเวณลานเก็บกองเศษหินบริเวณเครื่องหมายอักษร ศ ต่อเนื่องจากการทำเหมืองในช่วงที่ผ่านมาตามลำดับ การฟื้นฟูสภาพพื้นที่ในปีที่ 25 จะดำเนินการโดยทำการ ปลูกพืชคลุมดินและไม้ยืนต้นบริเวณพื้นที่เก็บกองเศษหินและเศษหินต่อเนื่องจากระยะที่ผ่านมา (ปีที่ 1-24) โดยเมื่อสิ้นสุดการทำเหมืองในปีที่ 25 จะมีพื้นที่เก็บกองเศษหินและเศษหินได้รับการฟื้นฟูรวมประมาณ 6.5 และ 11 ไร่ และทำการฟื้นฟูสภาพพื้นที่ผ่านการทำเหมืองไปพร้อมๆ กับการทำเหมือง โดยมีพื้นที่ที่จะต้องทำ การฟื้นฟูประมาณ 63 ไร่ นอกจากนี้ยังมีพื้นที่เก็บกองตะกอนจากการขุดลอก (บริเวณเครื่องหมาย D) ที่เลิก ใช้งานแล้วในที่สุดท้ายที่จะต้องทำการฟื้นฟูพื้นที่ประมาณ 2.5 ไร่ สำหรับบ่อดักตะกอน จำนวน 2 บ่อ (บริเวณ เครื่องหมาย บ1 และ บ2) จะคงสภาพเอาไว้ (ดูรูปที่ 3)

3. ขั้นตอนการปรับปรุงฟื้นฟูสภาพพื้นที่และการดูแลรักษา

3.1 การปรับสภาพพื้นที่ บริเวณหน้าเหมืองชั้นบันไดและพื้นที่ราบที่ผ่านการทำเหมือง ที่ไม่มี การเปิดทำเหมืองซ้ำอีกแล้ว ให้ทำการขุดเจาะเป็นร่อง ความกว้างด้านบน 1.5 เมตร ความกว้างด้านล่าง และ ความลึกประมาณ 1 เมตร ความห่างระหว่างร่องประมาณ 3 เมตร ส่วนความยาวขึ้นอยู่กับความกว้างของ หน้าเหมืองบริเวณนั้นๆ แล้วนำหน้าดินที่จัดหาได้มาปิดทับให้เต็มร่องและสูงขึ้นมาอีกประมาณ 30 เซนติเมตร เต็มทั่วทั้งพื้นที่

ส่วนบริเวณพื้นที่เก็บกองเศษหินและเศษหินที่ไม่มีการเก็บกองทับซ้ำอีกแล้ว ให้นำหน้าดินที่ จัดหาได้มาปิดทับทั้งส่วนที่เป็นพื้นราบขนาดใหญ่บนที่เก็บกอง และพื้นราบตามแนวชั้นบันไดทุกระดับ ให้มีความ หนาอย่างน้อย 30 เซนติเมตร เช่นกันกับบริเวณหน้าเหมืองก่อนที่จะทำการปลูกพืชคลุมดินและไม้ยืนต้นในลำดับ ต่อไป

3.2 การปลูกพืชคลุมดิน จะดำเนินการปลูกในบริเวณที่ราบชั้นบันได และพื้นที่ราบที่ผ่านการ ทำเหมืองที่ได้นำดินมาปิดทับแล้ว รวมทั้งพื้นที่เก็บกองเศษหิน พื้นที่เก็บกองเศษหิน และคันทำนบดิน ทั้งนี้ เพื่อเป็นการเพิ่มอินทรีย์วัตถุให้แก่ดิน ช่วยป้องกันการชะล้างพังทลาย ช่วยลดความเร็วของน้ำที่ไหลผ่าน ผิวดิน ช่วยรักษาความชุ่มชื้นของดิน ช่วยต่อต้านขัดขวางการเจริญเติบโตของพืชที่ไม่ต้องการ เช่น วัชพืชชนิด ต่างๆ เป็นต้น นอกจากนี้รากของพืชคลุมดินยังช่วยให้ดินมีความโปร่ง มีช่องระบายอากาศได้มากขึ้น ดังนั้น จึงจำเป็นต้องปลูกพืชคลุมดินก่อน เพื่อเป็นการเตรียมความพร้อมของดิน สำหรับพืชคลุมดินที่จะนำมาปลูก ได้แก่

พืชตระกูลถั่ว เช่น ถั่วลาย (Centrocema Pubescens) เป็นต้น เนื่องจากเจริญเติบโตได้รวดเร็วขึ้นได้ในดินทุกชนิด สามารถขึ้นได้อย่างหนาแน่น และทนต่อสภาพอากาศได้ดี สำหรับวิธีการปลูกจะทำการปลูกแบบหว่าน หลังหว่านเมล็ดแล้วจะต้องทำการกลบดินด้วยเมล็ดอีกครั้งหนึ่ง อัตราเมล็ดพันธุ์ที่ใช้ ประมาณ 4 กิโลกรัม/ไร่ และใช้ปุ๋ยเคมีช่วยในระยะแรกของการเจริญเติบโต โดยใช้สูตร 15-15-15 ในช่วง 20-30 กิโลกรัม/ไร่ ในบริเวณที่เป็นที่กว้างและราบเรียบพอควร เช่น บริเวณหน้าเหมืองของโครงการ และจะทำการตัดสับหรือไถกลบเมื่อพืชมีไนโตรเจนสูง ในทางปฏิบัติจะทำการไถกลบเมื่อพืชออกดอกประมาณ 50% ซึ่งเป็นพืชให้อาหารมากในช่วงนี้ ถั่วลายมีอายุการออกดอกอยู่ในช่วง 90-120 วัน เมื่อไถกลบแล้วจะสลายตัวได้ง่ายภายใน 7-10 วัน แล้วจึงทำการปลูกไม้ยืนต้นต่อไป

3.3 การปลูกไม้ยืนต้น จะดำเนินการปลูกไม้ยืนต้นในบริเวณพื้นที่ชั้นบันไดหน้าเหมืองและพื้นราบบนหน้าเหมืองที่ผ่านการทำเหมืองมาแล้ว รวมทั้งพื้นที่เก็บกองเศษดิน พื้นที่เก็บกองเศษหินที่สิ้นสุดการเก็บกองด้วย หลังจากปลูกพืชคลุมดินพวกตระกูลถั่วไปแล้ว โดยไม้ยืนต้นที่จะนำมาปลูกจะเป็นพันธุ์ไม้ท้องถิ่นที่พบในพื้นที่ เช่น ประดู่ และสะเดา หรือไม้ยืนต้นโตเร็วประเภท กระจิงบ้าน กระจิงณรงค์ เป็นต้น สำหรับวิธีการเพาะปลูกนั้นจะทำการคัดเลือกกล้าไม้ที่มีอายุประมาณ 3-6 เดือน หรือไม้ล้อมขนาดใหญ่มาปลูกทำการปลูกก่อนเข้าฤดูฝน เพื่อให้พืชได้รับน้ำหลังจากการปลูก และสามารถตั้งตัวได้ทันก่อนฤดูแล้งจะมาถึงทำการปลูกเป็นแถวระยะห่างระหว่างแถวและต้นประมาณ 3x3 เมตร ตามแนวร่องที่ขุด โดยขุดหลุมให้มีขนาดใหญ่กว่าถุงเพาะชำ หรือดินล้อมรากเล็กน้อย ฉีกถุงเพาะชำก่อนปลูก และตั้งลำต้นให้ตรง และกลบดินให้แน่น ปลูกซ่อมทันทีที่ต้นไม้ตายลง และให้น้ำให้ปุ๋ยจนต้นไม้ที่ปลูกสามารถอยู่รอดได้เองตามธรรมชาติ

สำหรับพื้นที่ป้องกันเขตการทำเหมือง (Buffer Zone) ที่อยู่รอบนอกพื้นที่ทำเหมืองทั้งหมดพื้นที่ประมาณ 60 ไร่ (ไม่รวมพื้นที่ 4 ไร่ ที่ทำการฟื้นฟูในปีที่ 1-2) และพื้นที่ทำเหมืองที่ยังขยายหน้าเหมืองไปไม่ถึงในแต่ละช่วงเวลา ทางโครงการจะทำการดูแลรักษาพื้นที่ให้คงสภาพเดิมไว้ให้มากที่สุด นอกจากนี้จะทำการปลูกพืชคลุมดินประเภทหญ้าแฝก และต้นไม้เสริมในบริเวณที่มีสภาพป่าเสื่อมโทรม หรือต้นไม้ย่อยเท่าที่สภาพพื้นที่จะเอื้ออำนวยให้ โดยจะทำการจัดสรรงบประมาณส่วนหนึ่ง ที่ได้จากการประกอบกิจการของบริษัทฯ มาใช้เพื่อกิจการนี้ตามความเหมาะสมในแต่ละช่วงของการทำเหมืองไปพร้อม ๆ กับการเปิดทำเหมือง

3.4 การดูแลรักษา เนื่องจากพื้นที่ที่ผ่านการทำเหมืองแร่แล้ว ดินมักจะมีคุณภาพดินที่ด้อยลงมาก หลังจากการปลูกต้นไม้แล้วจึงต้องมีการดูแลรักษาให้สามารถเจริญเติบโตได้เองโดยธรรมชาติ ดังนี้

1. ตรวจสอบความสมบูรณ์ของพันธุ์ไม้ที่ปลูก หากพบว่าแคระแกรนไม่สมบูรณ์ หรือไม่สามารถเจริญเติบโตได้ ก็จะทำกรถอนทิ้ง และปลูกต้นใหม่ทดแทนทันที
2. ในช่วงแรกของการปลูกจะต้องจัดให้มีคนงานดูแลอย่างใกล้ชิด
3. ดำเนินการใส่ปุ๋ยเพิ่มความอุดมสมบูรณ์ของดิน เป็นระยะอย่างน้อย 1 ครั้งในเวลา 3 เดือน
4. ติดตามดูแลรักษาพันธุ์ไม้ที่ปลูก จนกว่าจะอยู่ในสภาพที่สามารถเจริญเติบโตได้เองในสภาพปกติ

3.5 แผนปฏิบัติงานรายปี แผนปฏิบัติงานรายปีเพื่อการฟื้นฟูสภาพพื้นที่ภายหลังการทำเหมืองของโครงการ มีรายละเอียดดังตารางที่ 3 ดังต่อไปนี้

จำนวน... 28/30หน้า
ลงชื่อ.....ผู้รับรอง

ตารางที่ 3 แผนการดำเนินการฟื้นฟูสภาพเหมืองประจำปี

รายละเอียด	เดือน											
	ม.ค.	ก.พ.	มี.ค.	เม.ย.	พ.ค.	มิ.ย.	ก.ค.	ส.ค.	ก.ย.	ต.ค.	พ.ย.	ธ.ค.
1. สำรวจพื้นที่			←→									
2. เตรียมพื้นที่เพื่อการปลูกต้นไม้				←→					→			
3. เตรียมกล้าไม้/อนุบาลกล้าไม้ และดำเนินการปลูก				←→						→		
4. ตรวจสอบและสรุปผลในแต่ละปี						←→				←→		←→
ฤดูกาล	แล้ง			ฝน			ฝนทิ้งช่วง			ฝน		
	←→ ←→ ←→ ←→ ←→ ←→ ←→ ←→ ←→ ←→ ←→											
	ม.ค.	ก.พ.	มี.ค.	เม.ย.	พ.ค.	มิ.ย.	ก.ค.	ส.ค.	ก.ย.	ต.ค.	พ.ย.	ธ.ค.

4. การจัดสรรงบประมาณค่าใช้จ่ายในการฟื้นฟูสภาพพื้นที่

1) การแจกแจงงบประมาณ

งบประมาณในการฟื้นฟูสภาพพื้นที่ของโครงการนี้ ได้ทำการประมาณค่าใช้จ่ายในเบื้องต้นไว้ประมาณ 20,000 บาท/ไร่ โดยสามารถแจกแจงค่าใช้จ่ายในด้านต่าง ๆ ดังนี้

การปรับสภาพพื้นที่	ประมาณ	1,500	บาทต่อไร่
การปลูกพืชคลุมดิน	ประมาณ	3,500	บาทต่อไร่
การปลูกไม้ยืนต้น	ประมาณ	14,500	บาทต่อไร่
การบำรุงรักษาต้นไม้	ประมาณ	500	บาทต่อไร่

การฟื้นฟูสภาพพื้นที่จะดำเนินไปพร้อมๆ กับการทำเหมือง โดยพื้นที่หน้าเหมืองปัจจุบันที่ผ่านการทำเหมืองมาแล้ว ที่จะต้องทำการฟื้นฟูในปีที่ 1-2 ประมาณ 4 ไร่ พื้นที่เก็บกองเศษดินที่ต้องทำการฟื้นฟูในปีที่ 1-15 และปีที่ 16-25 ประมาณ 3.5 และ 3 ไร่ ตามลำดับ พื้นที่เก็บกองเศษหินที่ต้องทำการฟื้นฟูในปีที่ 1-25 ประมาณ 11 ไร่ พื้นที่หน้าเหมืองชั้นบันไดและพื้นที่ราบที่ผ่านการทำเหมืองในปีที่ 1-25 ที่จะต้องทำการฟื้นฟูในปีที่ 25 ประมาณ 63 ไร่ และพื้นที่เก็บกองตะกอนจากการขุดลอกที่เลิกใช้ประโยชน์แล้วในปีที่ 25 อีกประมาณ 2.5 ไร่ รวมพื้นที่ฟื้นฟูทั้งหมดประมาณ 87 ไร่ คิดเป็นงบประมาณในการฟื้นฟูเบื้องต้นประมาณ 1,740,000 บาท

2) แผนการเงินเพื่อใช้ในการฟื้นฟูสภาพพื้นที่

เพื่อให้การฟื้นฟูสภาพพื้นที่ของโครงการมีผลในทางปฏิบัติ และเกิดความเชื่อมั่นในการดำเนินการมากที่สุด โครงการจะจัดตั้งกองทุนฟื้นฟูสภาพแวดล้อม และการบริหารกองทุนฟื้นฟูสภาพแวดล้อม ตามขั้นตอนดังต่อไปนี้

1. โครงการจะจัดตั้งกองทุนเพื่อการฟื้นฟูสภาพแวดล้อมภายหลังการทำเหมืองขึ้น เพื่อใช้เงินในกองทุนสำหรับการปรับปรุง และฟื้นฟูสภาพแวดล้อมภายหลังการทำเหมืองของโครงการ

2. โครงการจะจัดสรรเงินงบประมาณเข้ากองทุนดังกล่าว ทุกๆ 1 ปี ตลอดระยะเวลาการทำเหมืองโดยจะนำเงินเข้ากองทุนในเดือนสุดท้ายของแต่ละปี โดยเริ่มแรกจะนำเงินเข้ากองทุนทันทีจำนวน 100,000 บาท เพื่อให้มีเงินเพียงพอสำหรับการฟื้นฟูพื้นที่หน้าเหมืองในปัจจุบันที่ผ่านการทำเหมืองมาแล้วประมาณ 4 ไร่ ในปีที่ 1-2

3. จำนวนเงินที่จะนำเข้ากองทุนฯ ดังกล่าวในแต่ละปี จะคิดจากจำนวนเงินต่อตันหินอ่อนที่ผลิตได้ โดยปริมาณการผลิตหินอ่อนที่นำมาคำนวณจะใช้ปริมาณการผลิตที่ได้แจ้งต่อกรมอุตสาหกรรม

จำนวน... ๑๑/๓๐หน้า

๑๑ มิถุนายน ๒๕๖๑

พื้นฐานและการเหมืองแร่เพื่อใช้ในการชำระค่าภาคหลวงแร่ ที่ระบุไว้ในแผนการทำเหมืองในช่วงระยะเวลา 25 ปี โดยจะคิดสัดส่วนจำนวนเงินต่อปริมาตรหินอ่อนที่ผลิตได้ในเบื้องต้นประมาณ 5.0 บาท/ลูกบาศก์เมตร (ตารางที่ 4)

4. โครงการจะทบทวนสัดส่วนจำนวนเงินต่อตันหินอ่อนที่ผลิตได้เป็นระยะๆ เพื่อให้มีจำนวนเงินในกองทุนเพียงพอต่อการฟื้นฟูสภาพพื้นที่ตามที่ได้วางแผนเอาไว้

5. หลังจากเลิกทำเหมืองในพื้นที่ประทานบัตรแล้ว จำนวนเงินที่เหลือในกองทุนฟื้นฟูจะต้องนำไปทำการฟื้นฟูดูแล และบำรุงรักษาสภาพพื้นที่ เป็นระยะเวลาไม่น้อยกว่า 2 ปี ก่อนจะส่งมอบพื้นที่ให้กับหน่วยงานเจ้าของพื้นที่เป็นผู้ดูแลรักษาต่อไป

6. โครงการจะปรับปรุงแผนฟื้นฟูสภาพแวดล้อมภายหลังการทำเหมือง จากแผนปัจจุบันเป็นระยะๆ เพื่อให้สอดคล้องกับสภาพหน้าเหมืองที่เปลี่ยนแปลงไปในแต่ละช่วงเวลาตามความเป็นจริงขณะเปิดทำเหมือง

7. โครงการจะจัดทำรายงานความก้าวหน้าของการฟื้นฟูสภาพแวดล้อม และรายงานสถานะทางการเงินกองทุนฟื้นฟูฯ ให้สำนักงานนโยบายและแผนทรัพยากรธรรมชาติและสิ่งแวดล้อม และกรมอุตสาหกรรมพื้นฐานและการเหมืองแร่ ทราบเป็นระยะๆ ตลอดระยะเวลาการดำเนินโครงการ

3) ผู้รับผิดชอบการดำเนินการ

ผู้ประกอบการหรือเจ้าของโครงการคือ บริษัท หินอ่อน จำกัด จะเป็นผู้รับผิดชอบในการดำเนินการและจัดหางบประมาณทั้งหมดที่ใช้เพื่อการฟื้นฟูสภาพแวดล้อมภายหลังการทำเหมือง โดยจะจัดสรรนำเงินงบประมาณเข้ากองทุนฟื้นฟูสภาพแวดล้อมภายหลังการทำเหมืองเป็นประจำทุกปี ทั้งนี้ เพื่อให้มีเงินงบประมาณเพียงพอต่อการดำเนินการฟื้นฟูสภาพพื้นที่ตามแผนที่กำหนด

ตารางที่ 4 แผนการนำเงินงบประมาณเข้ากองทุนฟื้นฟูสภาพแวดล้อมภายหลังการทำเหมือง

ช่วงที่	สัดส่วนเงินนำเข้ากองทุน (บาท/ลูกบาศก์เมตร)	จำนวนเงินนำเข้ากองทุน (บาท)
0 (ปีที่ 0)	-	100,000
1 (ปีที่ 1)	5.0	76,000
2 (ปีที่ 2)	5.0	76,000
3 (ปีที่ 3)	5.0	76,000
4 (ปีที่ 4-6)	5.0	228,000
5 (ปีที่ 7-9)	5.0	228,000
6 (ปีที่ 10-12)	5.0	228,000
7 (ปีที่ 13-15)	5.0	228,000
8 (ปีที่ 16-18)	5.0	228,000
9 (ปีที่ 19-21)	5.0	228,000
10 (ปีที่ 22-24)	5.0	228,000
11 (ปีที่ 25)	-	-
รวมทั้งหมด		1,924,000

หมายเหตุ : จำนวนเงินนำเข้ากองทุนคำนวณจากอัตราการผลิตแร่ในแต่ละช่วงการทำเหมืองเทียบกับจำนวนเงินที่จะต้องใช้ฟื้นฟูสภาพพื้นที่ในช่วงสุดท้าย โดยคิดเผื่อสำหรับการบำรุงรักษาสภาพพื้นที่ภายหลังการทำเหมืองรวมไว้ด้วย

จำนวน..... 30/30หน้า
ลงชื่อ.....
M1/H003/สรุปตรวจเห็นชอบแผนการฟื้นฟูฯ.DOC
ผู้รับรอง

**แนวทางการเสนอรายงานผลการปฏิบัติตามมาตรการป้องกันและแก้ไข
ผลกระทบสิ่งแวดล้อมและมาตรการติดตามตรวจสอบคุณภาพสิ่งแวดล้อม
ประเภทโครงการเหมืองแร่**

เพื่อให้รูปแบบของรายงานผลการปฏิบัติตามมาตรการเป็นไปในแนวทางเดียวกัน อีกทั้ง
เพื่อใช้เป็นแนวทางในการจัดทำรายงานของเจ้าของโครงการหรือผู้ที่ได้รับมอบหมายจากเจ้าของโครงการ
ให้เป็นผู้จัดทำรายงาน ให้ผู้จัดทำรายงานเสนอรายงานผลการปฏิบัติตามมาตรการฯ ตามรูปแบบตัวอย่าง ดังนี้

1. ส่วนหน้าของรายงาน

1.1 ปกหน้าประกอบด้วย

- ชื่อโครงการ
- เจ้าของโครงการและสถานที่อยู่ที่ติดต่อได้
- สถานที่ตั้งโครงการ
- บริษัทที่ปรึกษาผู้จัดทำรายงาน (ถ้ามี)

1.2 หนังสือรับรองการจัดทำรายงาน ฯ บัญชีรายชื่อผู้จัดทำรายงานตามแบบ ตต. 1

2. บทนำ

2.1 รายละเอียดโครงการ โดยสังเขป ตามแบบ ตต.2

- ที่ตั้ง แผนที่ตั้งและภาพประกอบ
- การดำเนินงานโดยทั่วไปของโครงการ
- การใช้พื้นที่ เสนอภาพแสดงลักษณะการใช้ที่ดินภายในเขตพื้นที่โครงการ

2.2 ความเป็นมาของการจัดทำรายงาน

**2.3 แผนการดำเนินการตามมาตรการป้องกันและแก้ไขผลกระทบสิ่งแวดล้อม และมาตรการติดตาม
ตรวจสอบคุณภาพสิ่งแวดล้อม ตามที่ระบุไว้ในรายงานการวิเคราะห์ผลกระทบสิ่งแวดล้อม**

3. ผลการดำเนินการตามมาตรการป้องกันและลดผลกระทบสิ่งแวดล้อม

- 3.1 จัดทำตารางเปรียบเทียบมาตรการป้องกันและแก้ไขผลกระทบสิ่งแวดล้อมที่กำหนดไว้ในรายงาน
การวิเคราะห์ผลกระทบสิ่งแวดล้อม และการปฏิบัติตามมาตรการป้องกันและแก้ไขผลกระทบ
สิ่งแวดล้อมตามจริง แสดงพร้อมภาพถ่ายมาตรการลดผลกระทบที่เป็นรูปธรรมประกอบการ
พิจารณาทุกข้อของมาตรการ ตามแบบ ตต.3**

- 3.2 เสนอรายละเอียดการดำเนินการของโครงการที่เปลี่ยนแปลง หรือแตกต่างไปจากรายละเอียดที่เสนอไว้ในรายงานการวิเคราะห์ผลกระทบสิ่งแวดล้อม และเสนอมาตรการป้องกันและแก้ไขผลกระทบสิ่งแวดล้อมในสภาพปัจจุบันที่เปลี่ยนแปลงไป
- 3.3 เสนอมาตรการป้องกันและแก้ไขผลกระทบสิ่งแวดล้อมตามจริงในสภาพปัจจุบันที่เปลี่ยนแปลงตามมาตรการฯ ที่เคยเสนอไว้ในรายงานการวิเคราะห์ผลกระทบสิ่งแวดล้อมที่ได้รับความเห็นชอบ และให้เหตุผลประกอบ โดยแสดงข้อมูลพร้อมภาพประกอบด้วย

4. ผลการติดตามตรวจสอบคุณภาพสิ่งแวดล้อม

- 4.1 แสดงจุดเก็บตัวอย่างคุณภาพสิ่งแวดล้อม เช่น คุณภาพอากาศ น้ำ เสียง เป็นต้น ต้องแสดงโดยใช้แผนที่ประกอบ พร้อมทั้ง แสดงพารามิเตอร์ในการตรวจวัด วิธีการเก็บตัวอย่าง วิธีการวิเคราะห์ตัวอย่าง และมาตรฐานเปรียบเทียบ
- 4.2 ผลการตรวจวัดคุณภาพสิ่งแวดล้อมเปรียบเทียบกับมาตรฐานคุณภาพสิ่งแวดล้อมของประเทศไทย เปรียบเทียบกับผลการวิเคราะห์ของทุกครั้งที่ผ่านมาและเปรียบเทียบกับผลที่ประเมินได้ในรายงานการวิเคราะห์ผลกระทบสิ่งแวดล้อม โดยแสดงในรูปกราฟ ตารางหรือลักษณะอื่น ๆ ที่สามารถแสดงการเปรียบเทียบผลได้ชัดเจน
- 4.3 ต้องวิเคราะห์แสดงผลลัพธ์จากการตรวจวัด (Analyze) อย่างละเอียด และการวิเคราะห์ผลจะต้องเปรียบเทียบกับผลที่ตรวจวัดได้ในครั้งก่อน ๆ ด้วย รวมทั้งวิจารณ์ผลและให้ข้อเสนอแนะ
- 4.4 ต้องมีภาพถ่ายแสดงขณะทำการเก็บตัวอย่าง ภาพถ่ายเครื่องมือขณะตรวจวัดพร้อมแสดง วันที่ และเวลาในภาพถ่ายอย่างชัดเจน โดยการถ่ายภาพจะต้องแสดงให้เห็นว่าเป็นการตรวจวัดตามสถานที่ ณ ที่กำหนดไว้ในรายงานการวิเคราะห์ผลกระทบสิ่งแวดล้อม

5. สรุปผลการติดตามตรวจสอบคุณภาพสิ่งแวดล้อม

สรุปผลการติดตามตรวจสอบการปฏิบัติตามเงื่อนไขของมาตรการป้องกันและแก้ไขผลกระทบสิ่งแวดล้อมและผลการตรวจวัดคุณภาพสิ่งแวดล้อมในการติดตามตรวจสอบครั้งนี้ พร้อมทั้งสรุปประเด็นการปฏิบัติที่ต้องปรับปรุง โดยเสนอแนะมาตรการเพิ่มเติมหรือเห็นสมควรยุติการปฏิบัติ เนื่องจากการปฏิบัติตามมาตรการที่ผ่านมาสามารถป้องกันและแก้ไขผลกระทบสิ่งแวดล้อมได้อย่างสมบูรณ์ หรือมาตรการดังกล่าวไม่มีความจำเป็นต้องปฏิบัติอีกต่อไป โดยมีข้อมูลต่าง ๆ สนับสนุนอย่างเพียงพอ การปรับเปลี่ยนมาตรการฯ หรือวิธีการปฏิบัติอย่างหนึ่งอย่างใด จะกระทำได้ต่อเมื่อสำนักงานนโยบายและแผนทรัพยากรธรรมชาติและสิ่งแวดล้อมพิจารณาเห็นชอบกับมาตรการฯ ที่ขอเปลี่ยนแปลงแล้วเท่านั้น

6. ภาคผนวก

ประกอบด้วยแหล่งที่มาของเอกสารอ้างอิงต่าง ๆ สำเนาหนังสืออนุญาตขึ้นทะเบียนห้องปฏิบัติการวิเคราะห์เอกชน สำเนาหนังสืออนุญาตการขอเปลี่ยนแปลงรายละเอียดโครงการหรือมาตรการ แผนภาพหรือภาพถ่ายอุปกรณ์เครื่องมือที่ใช้ในการเก็บตัวอย่างสิ่งแวดล้อมและข้อมูลประกอบอื่น ๆ เป็นต้น

การเสนอรายงาน

หน่วยงานที่จัดส่ง : รายงานผลการปฏิบัติตามมาตรการที่จัดทำขึ้น จะต้องส่งให้หน่วยงานที่เกี่ยวข้องพิจารณา ดังนี้

- | | |
|---|---------------------------------|
| 1. สำนักงานนโยบายและแผน
ทรัพยากรธรรมชาติและสิ่งแวดล้อม | จำนวน 2 ฉบับ พร้อม CD-ROM 2 ชุด |
| 2. กรมอุตสาหกรรมพื้นฐานและการเหมืองแร่ | จำนวน 1 ฉบับ พร้อม CD-ROM 1 ชุด |
| 3. สำนักงานทรัพยากรธรรมชาติและสิ่งแวดล้อมจังหวัด | จำนวน 1 ฉบับ พร้อม CD-ROM 1 ชุด |

ระยะเวลาที่จัดส่ง : ส่งรายงานตามระยะเวลาที่กำหนดไว้ในมาตรการฯ แต่ต้องไม่เกิน 60 วัน นับจากวันที่กำหนดไว้

หนังสือรับรองการจัดทำรายงานผลการปฏิบัติตามมาตรการป้องกันและแก้ไขผลกระทบสิ่งแวดล้อม
และมาตรการติดตามตรวจสอบคุณภาพสิ่งแวดล้อม
โครงการด้านเหมืองแร่

วันที่ เดือน พ.ศ.

หนังสือรับรองฉบับนี้ ขอรับรองว่า เป็นผู้จัดทำรายงาน
ผลการปฏิบัติตามมาตรการป้องกันและแก้ไขผลกระทบสิ่งแวดล้อมและมาตรการติดตามตรวจสอบคุณภาพ
สิ่งแวดล้อม โครงการ ของ
ประจำเดือน โดยมีคณะผู้จัดทำรายงาน ดังต่อไปนี้

ผู้จัดทำรายงาน	ลายมือชื่อ	ตำแหน่ง
.....
.....
.....
.....

ขอแสดงความนับถือ

.....

ตำแหน่ง

(ประทับตราบริษัท)

รายงานผลการปฏิบัติตามมาตรการป้องกันและแก้ไขผลกระทบสิ่งแวดล้อม
และมาตรการติดตามตรวจสอบคุณภาพสิ่งแวดล้อม
โครงการด้านเหมืองแร่

1. ชื่อโครงการ
2. สถานที่ตั้ง
3. ขนาดพื้นที่โครงการ.....
4. ชื่อเจ้าของโครงการ
5. จัดทำโดย
6. โครงการผ่านการพิจารณาของคณะกรรมการผู้ชำนาญการเมื่อวันที่ เดือน พ.ศ.
7. โครงการได้รับอนุญาตประทานบัตร เมื่อวันที่ เดือน พ.ศ.
8. โครงการได้นำเสนอรายงานผลการปฏิบัติครั้งสุดท้าย เมื่อวันที่ เดือน พ.ศ.
9. รายละเอียดโครงการ
 - 9.1 ลักษณะของโครงการ
 -
 -
 -
 - 9.2 พื้นที่และลักษณะการใช้ประโยชน์ที่ดินโดยรอบ (ในปัจจุบัน)
 -
 -
 - 9.3 กิจกรรมในโครงการ
 - การทำเหมืองแร่.....
 -
 -
 - การแต่งแร่
 -
 -
 - เส้นทางคมนาคมขนส่ง
 -
 -
 - สิ่งก่อสร้างภายในโครงการ
 -
 -
 - รายละเอียดอื่น ๆ
 -
 -

**แบบรายงานผลการปฏิบัติตามมาตรการป้องกันและแก้ไขผลกระทบสิ่งแวดล้อม
และมาตรการติดตามตรวจสอบคุณภาพสิ่งแวดล้อม**

เงื่อนไขตามมาตรการ	ผลการปฏิบัติตามมาตรการ	ปัญหา อุปสรรค ข้อเสนอแนะ
<p>1. มาตรการป้องกันและแก้ไขผลกระทบสิ่งแวดล้อมที่เสนอไว้ในรายงานการวิเคราะห์ผลกระทบสิ่งแวดล้อม</p> <p>1.1 ...</p> <p>1.2 ...</p> <p>1.3 ...</p>		
<p>2. มาตรการป้องกันและแก้ไขผลกระทบสิ่งแวดล้อมที่กำหนดโดยคณะกรรมการผู้ชำนาญการพิจารณารายงานการวิเคราะห์ผลกระทบสิ่งแวดล้อม ด้านโครงการเหมืองแร่</p> <p>2.1 ...</p> <p>2.2 ...</p> <p>2.3 ...</p>		

ตารางที่ 2 แบบบันทึกผลการตรวจวัดคุณภาพอากาศ

ตารางที่ 2.1 แบบบันทึกผลการตรวจวัดคุณภาพอากาศในบรรยากาศ

ชื่อโครงการ

ตั้งอยู่ที่

ครั้งที่ ประจำปี พ.ศ. วันที่ เดือน พ.ศ.

สถานที่เก็บตัวอย่าง

ตำแหน่งตรวจวัด	ค่าความเข้มข้นเฉลี่ย.....ชั่วโมง (มิลลิกรัมต่อลูกบาศก์เมตร)		
	วัน / เดือน / ปี	วัน / เดือน / ปี	วัน / เดือน / ปี
มาตรฐาน *			

หมายเหตุ : * มาตรฐานตามประกาศคณะกรรมการสิ่งแวดล้อมแห่งชาติ ฉบับที่ 10 (พ.ศ. 2538) เรื่อง กำหนดมาตรฐานคุณภาพอากาศในบรรยากาศ ลงวันที่ 17 เมษายน พ.ศ. 2538

ตารางที่ 2.2 แบบบันทึกผลการตรวจวัดคุณภาพอากาศจากโรงแต่งแร่

ชื่อโครงการ

ตั้งอยู่ที่

ครั้งที่ ประจำปี พ.ศ. วันที่ เดือน พ.ศ.

สถานที่เก็บตัวอย่าง

ตำแหน่งตรวจวัด	ค่าความเข้มข้นเฉลี่ย.....ชั่วโมง (มิลลิกรัมต่อลูกบาศก์เมตร)		
	วัน / เดือน / ปี	วัน / เดือน / ปี	วัน / เดือน / ปี
มาตรฐาน *			

หมายเหตุ : * มาตรฐานตามประกาศกระทรวงวิทยาศาสตร์ เทคโนโลยีและสิ่งแวดล้อม เรื่อง กำหนดมาตรฐานควบคุมการปล่อยฝุ่นละอองจากโรงโม่ บดหรือย่อยหิน ลงวันที่ 20 ธันวาคม พ.ศ. 2539

ตารางที่ 3 แบบบันทึกผลการตรวจวัดคุณภาพน้ำ

ตารางที่ 3.1 แบบบันทึกผลการตรวจวัดคุณภาพน้ำผิวดินและน้ำใต้ดิน

ชื่อโครงการ

ตั้งอยู่ที่

ครั้งที่ ประจำปี พ.ศ. วันที่ เดือน พ.ศ.

สถานที่เก็บตัวอย่าง

ตำแหน่งตรวจวัด	พารามิเตอร์ที่ตรวจวัด					
มาตรฐาน *						

หมายเหตุ : * มาตรฐานคุณภาพน้ำในแหล่งน้ำผิวดินประเภท..... จากประกาศสำนักงานคณะกรรมการสิ่งแวดล้อมแห่งชาติ ฉบับที่ 8 (พ.ศ.2537) เรื่องกำหนดมาตรฐานคุณภาพน้ำในแหล่งน้ำผิวดิน ลงวันที่ 24 กุมภาพันธ์ พ.ศ. 2537

ตารางที่ 3.2 แบบบันทึกผลการตรวจวัดคุณภาพน้ำที่เกิดจากกิจกรรมการทำเหมืองแร่และการแต่งแร่

ชื่อโครงการ

ตั้งอยู่ที่

ครั้งที่ ประจำปี พ.ศ. วันที่ เดือน พ.ศ.

สถานที่เก็บตัวอย่าง

ตำแหน่งตรวจวัด	พารามิเตอร์ที่ตรวจวัด		
มาตรฐาน*			

หมายเหตุ : * มาตรฐานตามประกาศคณะกรรมการสิ่งแวดล้อมแห่งชาติ ฉบับที่ 3 (พ.ศ. 2539)

ตารางที่ 4 แบบบันทึกผลการตรวจวัดระดับเสียง

ตารางที่ 4.1 แบบบันทึกผลการตรวจวัดระดับเสียงโดยทั่วไป

ชื่อโครงการ

ตั้งอยู่ที่

ครั้งที่ ประจำปี พ.ศ.

วันที่ เดือน พ.ศ.

สถานที่เก็บตัวอย่าง 1.

2.

3.

เวลา	ผลการตรวจวัดระดับเสียง [dB (A)]	มาตรฐาน *
	สถานีเก็บตัวอย่าง.....	
07.00 - 08.00		
08.00 - 09.00		
09.00 - 10.00		
...		
...		
...		
04.00 - 05.00		
05.00 - 06.00		
06.00 - 07.00		
Leq 24 hrs.Ldn.		

หมายเหตุ : * มาตรฐานตามประกาศคณะกรรมการสิ่งแวดล้อมแห่งชาติ ฉบับที่ 15 (พ.ศ. 2540)

เรื่อง กำหนดมาตรฐานระดับเสียงโดยทั่วไป ประกาศ ณ วันที่ 12 มีนาคม พ.ศ. 2540

ตารางที่ 4.2 แบบบันทึกผลการตรวจวัดระดับเสียงจากการระเบิดทำเหมืองแร่

ชื่อโครงการ.....

ตั้งอยู่ที่.....

ครั้งที่.....ประจำปี พ.ศ.....

วันที่.....เดือน.....พ.ศ.....

ตำแหน่งตรวจวัด	ผลการตรวจวัด		
มาตรฐาน *			

หมายเหตุ : * มาตรฐานตามประกาศกระทรวงวิทยาศาสตร์ เทคโนโลยีและสิ่งแวดล้อม เรื่อง กำหนดมาตรฐานควบคุมระดับเสียงและความสั่นสะเทือนจากการทำเหมืองหิน ลงวันที่ 23 พฤศจิกายน พ.ศ. 2539

ตารางที่ 5 แบบบันทึกผลการตรวจวัดแรงสั่นสะเทือนจากการระเบิดทำเหมืองแร่

ชื่อโครงการ.....

ตั้งอยู่ที่.....

ครั้งที่.....ประจำปี พ.ศ.....

วันที่.....เดือน.....พ.ศ.....

ตำแหน่งตรวจวัด	ผลการตรวจวัด		
มาตรฐาน *			

หมายเหตุ : * มาตรฐานตามประกาศกระทรวงวิทยาศาสตร์ เทคโนโลยีและสิ่งแวดล้อม เรื่อง กำหนดมาตรฐานควบคุมระดับเสียงและความสั่นสะเทือนจากการทำเหมืองหิน ลงวันที่ 23 พฤศจิกายน พ.ศ. 2539