



ที่ ทส 1009.5/ 617

สำนักงานนโยบายและแผน
ทรัพยากรธรรมชาติและสิ่งแวดล้อม
60/1 ซอยพญาพลพัฒนา 7 ถนนพระรามที่ 6
กรุงเทพฯ 10400

23 มกราคม 2551

เรื่อง ผลการพิจารณารายงานการวิเคราะห์ผลกระทบสิ่งแวดล้อมโครงการงานจ้างออกแบบอาคารชุดพักอาศัยข้าราชการตุลาการและข้าราชการศาลยุติธรรม พร้อมสิ่งก่อสร้างประกอบของศาลจังหวัดภูเก็ต ศาลอุทธรณ์ภาค 8 ศาลแรงงานภาค 8 และศาลจังหวัดภูเก็ตแผนกคดีเยาวชนและครอบครัว

เรียน นายกเทศมนตรีนครภูเก็ต

สิ่งที่ส่งมาด้วย มาตรการที่โครงการงานจ้างออกแบบอาคารชุดพักอาศัยข้าราชการตุลาการและข้าราชการศาลยุติธรรม พร้อมสิ่งก่อสร้างประกอบของศาลจังหวัดภูเก็ต ศาลอุทธรณ์ภาค 8 ศาลแรงงานภาค 8 และศาลจังหวัดภูเก็ตแผนกคดีเยาวชนและครอบครัว ต้องยึดถือปฏิบัติโดยเคร่งครัด

ด้วยสำนักงานศาลยุติธรรม ได้เสนอรายงานการวิเคราะห์ผลกระทบสิ่งแวดล้อมโครงการงานจ้างออกแบบอาคารชุดพักอาศัยข้าราชการตุลาการและข้าราชการศาลยุติธรรม พร้อมสิ่งก่อสร้างประกอบของศาลจังหวัดภูเก็ต ศาลอุทธรณ์ภาค 8 ศาลแรงงานภาค 8 และศาลจังหวัดภูเก็ตแผนกคดีเยาวชนและครอบครัว ตั้งอยู่ที่ตำบลตลาดเหนือ อำเภอเมือง จังหวัดภูเก็ต จัดทำรายงานฯ โดยบริษัท เอ็นแคด คอนซัลแตนท์ จำกัด ขนาดพื้นที่ 9-0-64.6 ไร่ ที่ราชพัสดุหมายเลขทะเบียนที่ ภก 241 ประกอบด้วยบ้านเดี่ยว 2 ชั้น จำนวน 2 หลัง และห้องพัก จำนวน 138 ห้อง ให้สำนักงานนโยบายและแผนทรัพยากรธรรมชาติและสิ่งแวดล้อม เพื่อดำเนินการตามขั้นตอนการพิจารณารายงาน

สำนักงานนโยบายและแผนทรัพยากรธรรมชาติและสิ่งแวดล้อม ได้ดำเนินการตามขั้นตอนการพิจารณารายงานการวิเคราะห์ผลกระทบสิ่งแวดล้อม และจังหวัดภูเก็ตได้แจ้งมติคณะกรรมการผู้ชำนาญการพิจารณารายงานผลกระทบสิ่งแวดล้อมเบื้องต้นและรายงานการวิเคราะห์ผลกระทบสิ่งแวดล้อม ในเขตพื้นที่คุ้มครองสิ่งแวดล้อม บริเวณจังหวัดภูเก็ต ในการประชุมครั้งที่ 13/2550 เมื่อวันที่ 18 ธันวาคม 2550 เห็นชอบรายงานการวิเคราะห์ผลกระทบสิ่งแวดล้อมโครงการงานจ้างออกแบบอาคารชุดพักอาศัยข้าราชการตุลาการและข้าราชการศาลยุติธรรม พร้อมสิ่งก่อสร้างประกอบของศาลจังหวัดภูเก็ต ศาลอุทธรณ์ภาค 8 ศาลแรงงานภาค 8 และศาลจังหวัดภูเก็ตแผนกคดีเยาวชนและครอบครัว โดยให้โครงการปฏิบัติตามมาตรการที่โครงการงานจ้างออกแบบอาคารชุดพักอาศัยข้าราชการตุลาการและข้าราชการศาลยุติธรรม พร้อมสิ่งก่อสร้างประกอบของศาลจังหวัดภูเก็ต ศาลอุทธรณ์ภาค 8 ศาลแรงงานภาค 8 และศาลจังหวัดภูเก็ตแผนกคดีเยาวชนและครอบครัวต้องยึดถือปฏิบัติโดยเคร่งครัดตามสิ่งที่ส่งมาด้วย อนึ่ง ตามมาตรา 50 วรรคสองของพระราชบัญญัติส่งเสริมและรักษาคุณภาพสิ่งแวดล้อมแห่งชาติ พ.ศ. 2535 กำหนดให้เจ้าหน้าที่ซึ่งมีอำนาจตามกฎหมายในการพิจารณาสั่งอนุญาตหรือต่ออายุใบอนุญาตนำมาตรการที่เสนอไว้ในรายงานการวิเคราะห์ผลกระทบสิ่งแวดล้อมไปกำหนดเป็นเงื่อนไขในการสั่งอนุญาตหรือต่ออายุใบอนุญาต โดยให้ถือว่าเป็นเงื่อนไขที่กำหนดตามกฎหมายในเรื่องนั้นด้วย

จึงเรียนมาเพื่อโปรดพิจารณาดำเนินการในส่วนที่เกี่ยวข้องต่อไป

ขอแสดงความนับถือ



(นายชเนนทร์ ทองธรรมชาติ)

รองเลขาธิการ ปฏิบัติราชการแทน

เลขาธิการสำนักงานนโยบายและแผนทรัพยากรธรรมชาติและสิ่งแวดล้อม

สำนักวิเคราะห์ผลกระทบสิ่งแวดล้อม

โทรศัพท์ 0-2265-6500 ต่อ 6810-6816

โทรสาร 0-2265-6616

ที่ ทส 1009.5/ 617

สำนักงานนโยบายและแผน
ทรัพยากรธรรมชาติและสิ่งแวดล้อม
60/1 ซอยพิบูลย์วัฒนา 7 ถนนพระรามที่ 6
กรุงเทพฯ 10400

23 มกราคม 2551

เรื่อง ผลการพิจารณารายงานการวิเคราะห์ผลกระทบสิ่งแวดล้อมโครงการงานจ้างออกแบบอาคารชุดพักอาศัยข้าราชการตุลาการและข้าราชการศาลยุติธรรม พร้อมสิ่งก่อสร้างประกอบของศาลจังหวัดภูเก็ต ศาลอุทธรณ์ภาค 8 ศาลแรงงานภาค 8 และศาลจังหวัดภูเก็ตแผนกคดีเยาวชนและครอบครัว

เรียน นายกเทศมนตรีนครภูเก็ต

สิ่งที่ส่งมาด้วย มาตรการที่โครงการงานจ้างออกแบบอาคารชุดพักอาศัยข้าราชการตุลาการและข้าราชการศาลยุติธรรม พร้อมสิ่งก่อสร้างประกอบของศาลจังหวัดภูเก็ต ศาลอุทธรณ์ภาค 8 ศาลแรงงานภาค 8 และศาลจังหวัดภูเก็ตแผนกคดีเยาวชนและครอบครัว ต้องยึดถือปฏิบัติโดยเคร่งครัด

ด้วยสำนักงานศาลยุติธรรม ได้เสนอรายงานการวิเคราะห์ผลกระทบสิ่งแวดล้อมโครงการงานจ้างออกแบบอาคารชุดพักอาศัยข้าราชการตุลาการและข้าราชการศาลยุติธรรม พร้อมสิ่งก่อสร้างประกอบของศาลจังหวัดภูเก็ต ศาลอุทธรณ์ภาค 8 ศาลแรงงานภาค 8 และศาลจังหวัดภูเก็ตแผนกคดีเยาวชนและครอบครัว ตั้งอยู่ที่ตำบลตลาดเหนือ อำเภอเมือง จังหวัดภูเก็ต จัดทำรายงานฯ โดยบริษัท เอ็นแคด คอนซัลแตนท์ จำกัด ขนาดพื้นที่ 9-0-64.6 ไร่ ที่ราชพัสดุหมายเลขทะเบียนที่ ภก 241 ประกอบด้วยบ้านเดี่ยว 2 ชั้น จำนวน 2 หลัง และห้องพัก จำนวน 138 ห้อง ให้สำนักงานนโยบายและแผนทรัพยากรธรรมชาติและสิ่งแวดล้อม เพื่อดำเนินการตามขั้นตอนการพิจารณารายงาน

5. ลักษณะที่แสดงถึงความซับซ้อนยุ่งยากในการดำเนินงาน

5.1 เนื่องจากการดำเนินโครงการติดกับพระตำหนักพัชราลัย ซึ่งเป็นที่ประทับของเจ้าฟ้าเพชรรัตนราชสุดา การดำเนินโครงการอาจส่งผลกระทบต่อความเป็นส่วนพระองค์ ดังนั้นต้องประเมินผลกระทบต่อสิ่งแวดล้อมที่มีต่อพระตำหนักพัชราลัย เพื่อมิให้เกิดความไม่ปลอดภัย เสียทัศนียภาพ และทิศทางลม และเสนอมาตรการป้องกันและแก้ไขผลกระทบต่อสิ่งแวดล้อมให้ชัดเจน โดยมาตรการดังกล่าวต้องได้รับความเห็นชอบจากพระตำหนักพัชราลัยหรือสำนักพระราชวัง ซึ่งพระตำหนักต้องการให้ก่อสร้างตัวอาคารให้มีระยะห่างจากพระตำหนักให้มากที่สุด และให้ทำรั้วกันเพื่อความเป็นส่วนพระองค์ โดยในการออกแบบรั้ว และโครงการจะเสนอให้ทางพระตำหนักเห็นชอบก่อนการดำเนินการก่อสร้าง ซึ่งคณะกรรมการได้ให้ความเห็นว่ารูปแบบของรั้วควรให้ใกล้เคียงธรรมชาติ และไม่มีลักษณะแข็งกระด้างจนเกินไป ซึ่งคณะกรรมการได้มอบให้ฝ่ายเลขานุการตรวจสอบความถูกต้องให้เป็นไปตามมติคณะกรรมการ

5.2 ตามข้อกำหนดผังเมืองรวมหัวหิน กำหนดพื้นที่โครงการตั้งอยู่ในบริเวณที่ดินประเภทพาณิชยกรรมและที่อยู่อาศัยหนาแน่นมาก (สีแดง) และที่ดินประเภทที่โล่งเพื่อนันทนาการและรักษาคุณภาพสิ่งแวดล้อม(สีเขียวอ่อน) ซึ่งกำหนดการใช้ประโยชน์ที่ดินของโครงการให้ถูกต้องตามกฎหมายกำหนด ซึ่งโครงการจะต้องตรวจสอบและแสดงรายละเอียดของเส้นแบ่งขอบเขตบริเวณการใช้ที่ดินของพื้นที่โครงการตามผังเมืองรวมหัวหินในระยะเวลาที่กำหนด โดยท้องถิ่นเป็นผู้ตรวจสอบ

โดยเฉพาะพื้นที่สีเขียวอ่อนกำหนดห้ามมีสิ่งก่อสร้างใดๆบริเวณพื้นที่ดังกล่าว การพัฒนาพื้นที่จะต้องเป็นพื้นที่เพื่อนันทนาการ ซึ่งตามแบบแปลนโครงการส่วนเดิม จะมีการก่อสร้างพื้นที่ดังกล่าวเป็นอาคาร และสระว่ายน้ำ ต่อมาทางโครงการได้ปรับเปลี่ยนแบบแปลนอาคารในบริเวณดังกล่าว ให้เป็นสวนหย่อมเพื่อนันทนาการ

5.3 เนื่องจากพื้นที่โครงการตั้งอยู่ริมชายหาดหัวหิน เป็นพื้นที่ที่จะประกาศเป็นเขตพื้นที่คุ้มครองสิ่งแวดล้อม ตามพระราชบัญญัติส่งเสริมและรักษาคุณภาพสิ่งแวดล้อมแห่งชาติ พ.ศ. 2535 ด้วย จึงต้องประเมินผลกระทบต่อสิ่งแวดล้อมอย่างละเอียดโดยเฉพาะอย่างยิ่งด้านทัศนียภาพต่อสภาพนิเวศชายฝั่ง

5.4 โครงการมีพื้นที่ข้างเคียงประกอบด้วยชุมชนพักอาศัย บ้านพักตากอากาศ และโดยเฉพาะพระตำหนักพัชราลัย การดำเนินการในช่วงการก่อสร้างจะต้องไม่ก่อให้เกิดผลกระทบต่อชุมชนเดิมโดยรอบ

5.5 พื้นที่โครงการบ้านแสนเพลิน (ส่วนขยาย) ประกอบด้วยการพัฒนาโครงการส่วนเดิมและส่วนขยาย ซึ่งประเมินผลกระทบต่อสิ่งแวดล้อมสำหรับโครงการนี้ ควรดำเนินการในลักษณะการประเมินผลกระทบต่อสิ่งแวดล้อมโดยรวม เพื่อให้สามารถแก้ไขปัญหาสิ่งแวดล้อมทั้งส่วนเดิมและส่วนขยาย เนื่องจากโครงการ

สำนักงานนโยบายและแผนทรัพยากรธรรมชาติและสิ่งแวดล้อม ได้ดำเนินการตามขั้นตอนการพิจารณารายงานการวิเคราะห์ผลกระทบสิ่งแวดล้อม และจังหวัดภูเก็ตได้แจ้งมติคณะกรรมการผู้ชำนาญการพิจารณารายงานผลกระทบสิ่งแวดล้อมเบื้องต้นและรายงานการวิเคราะห์ผลกระทบสิ่งแวดล้อม ในเขตพื้นที่คุ้มครองสิ่งแวดล้อม บริเวณจังหวัดภูเก็ต ในการประชุมครั้งที่ 13/2550 เมื่อวันที่ 18 ธันวาคม 2550 เห็นชอบรายงานการวิเคราะห์ผลกระทบสิ่งแวดล้อมโครงการงานจ้างออกแบบอาคารชุดพักอาศัยข้าราชการตุลาการและข้าราชการศาลยุติธรรม พร้อมสิ่งก่อสร้างประกอบของศาลจังหวัดภูเก็ต ศาลอุทธรณ์ภาค 8 ศาลแรงงานภาค 8 และศาลจังหวัดภูเก็ตแผนกคดีเยาวชนและครอบครัว โดยให้โครงการปฏิบัติตามมาตรการที่โครงการงานจ้างออกแบบอาคารชุดพักอาศัยข้าราชการตุลาการและข้าราชการศาลยุติธรรม พร้อมสิ่งก่อสร้างประกอบของศาลจังหวัดภูเก็ต ศาลอุทธรณ์ภาค 8 ศาลแรงงานภาค 8 และศาลจังหวัดภูเก็ตแผนกคดีเยาวชนและครอบครัวต้องยึดถือปฏิบัติโดยเคร่งครัดตามสิ่งที่ส่งมาด้วย อนึ่ง ตามมาตรา 50 วรรคสองของพระราชบัญญัติส่งเสริมและรักษาคุณภาพสิ่งแวดล้อมแห่งชาติ พ.ศ. 2535 กำหนดให้เจ้าหน้าที่ซึ่งมีอำนาจตามกฎหมายในการพิจารณาสั่งอนุญาตหรือต่ออายุใบอนุญาตนำมาตรการที่เสนอไว้ในรายงานการวิเคราะห์ผลกระทบสิ่งแวดล้อมไปกำหนดเป็นเงื่อนไขในการสั่งอนุญาตหรือต่ออายุใบอนุญาต โดยให้ถือว่าเป็นเงื่อนไขที่กำหนดตามกฎหมายในเรื่องนั้นด้วย

จึงเรียนมาเพื่อโปรดพิจารณาดำเนินการในส่วนที่เกี่ยวข้องต่อไป

ขอแสดงความนับถือ

(นายชนินทร์ ทองธรรมชาติ)

รองเลขาธิการ ปฏิบัติราชการแทน

เลขาธิการสำนักงานนโยบายและแผนทรัพยากรธรรมชาติและสิ่งแวดล้อม

สำนักวิเคราะห์ผลกระทบสิ่งแวดล้อม

โทรศัพท์ 0-2265-6500 ต่อ 6810-6816

โทรสาร 0-2265-6616

.....
.....
.....
.....
.....
.....

4.2 ขั้นตอนการสำรวจสภาพพื้นที่โครงการ

ผู้ขอรับการประเมินได้เดินทางไปสำรวจสภาพพื้นที่บริเวณที่จะดำเนินการก่อสร้างโครงการ พร้อมทั้งหารือร่วมกับเจ้าของโครงการ คือบริษัท แสนสิริ จำกัด (มหาชน) และบริษัทที่ปรึกษา ไท-โท วิศวกร จำกัด ในวันที่ 9 มีนาคม 2547 (รายละเอียดตามเอกสารหมายเลข 2) โดยต้องตรวจสอบข้อมูลเพื่อมาประกอบการพิจารณาจาก

- รายงานการวิเคราะห์ผลกระทบสิ่งแวดล้อมโครงการบ้านแสนเพลิน (ส่วนขยาย)
- แผนที่แสดงที่ตั้งโครงการ
- สภาพแวดล้อมโดยรอบ

โดยมีประเด็นที่สำคัญ ได้แก่

-พื้นที่โครงการตั้งอยู่ใกล้กับชายหาดหัวหิน การออกแบบอาคารโครงการ รวมถึงการจัดภูมิสถาปัตยกรรมจำเป็นต้องมีความสอดคล้องกลมกลืนกับสภาพแวดล้อมบริเวณโดยรอบ

-พื้นที่โครงการตั้งอยู่ติดกับพระตำหนักพัชราลัย ซึ่งเป็นที่ประทับของเจ้าฟ้าเพชรรัตนราชสุดาการดำเนินโครงการอาจส่งผลกระทบต่อความเป็นส่วนพระองค์

-ในวันที่สำรวจโครงการกำลังก่อสร้างอาคารส่วนเดิม ที่ได้รับอนุญาตก่อสร้างตามมาตรา 39 ทวิ โดยมีรั้วผ้าใบกันสูงประมาณ 3 เมตร ด้านที่ติดกับพระตำหนักพัชราลัย ส่วนด้านที่ติดกับทาว์นเฮาส์บ้านสุขสำราญ ไม่ได้มีการกันรั้ว นอกจากนี้ยังมีการสร้างส้วมซึมของคณงานบริเวณพื้นที่ติดชายหาด ซึ่งไม่เหมาะสมอาจก่อให้เกิดการปนเปื้อนสู่น้ำใต้ดิน และระบายน้ำเสียลงสู่ทะเล ซึ่งโครงการรับที่จะรื้อถอน

- นอกจากนี้ทางเจ้าของโครงการแจ้งว่า หากมีการเสด็จประพาสของเจ้าฟ้าเพชรรัตนราชสุดา มายังพระตำหนักพัชราลัย โครงการจะทำการหยุดการก่อสร้างทันที เพื่อให้ไม่เป็นการรบกวนต่อพระองค์ท่าน ส่วนการดำเนินการโครงการส่วนขยาย ยังไม่มีการดำเนินการก่อสร้างใดๆ มีเพียงการปรับถมพื้นที่

-ผู้ขอรับการประเมินยังได้หารือกับเจ้าของโครงการ และบริษัทที่ปรึกษา ถึงข้อกำหนดของผังเมืองรวมบริเวณพื้นที่โครงการ กำหนดเขตในส่วนที่สามารถดำเนินการก่อสร้างอาคารได้ หรือไม่ ที่ระดับความสูงตามกฎหมายกำหนด

-จากการตรวจสอบพบว่าโครงการตั้งอยู่ในบริเวณที่ดินประเภทพาณิชยกรรมและที่อยู่อาศัยหนาแน่นมาก (สีแดง) และที่ดินประเภทที่โล่งเพื่อนันทนาการและรักษาคุณภาพสิ่งแวดล้อม

ที่ ทส 1009.5/

616



สำนักงานนโยบายและแผน

ทรัพยากรธรรมชาติและสิ่งแวดล้อม

50/1 ซอยพิบูลย์วัฒนา 7 ถนนพระรามที่ 6

กรุงเทพฯ 10400

23 มกราคม 2551

เรื่อง ผลการพิจารณารายงานการวิเคราะห์ผลกระทบสิ่งแวดล้อมโครงการงานจ้างออกแบบอาคารชุดพักอาศัยข้าราชการตุลาการและข้าราชการศาลยุติธรรม พร้อมสิ่งก่อสร้างประกอบของศาลจังหวัดภูเก็ต ศาลอุทธรณ์ภาค 8 ศาลแรงงานภาค 8 และศาลจังหวัดภูเก็ตแผนกคดีเยาวชนและครอบครัว

เรียน เลขาธิการสำนักงานศาลยุติธรรม

อ้างถึง หนังสือสำนักงานศาลยุติธรรม ที่ ศย 012/(ก.บ.ท.) 39884 ลงวันที่ 27 กันยายน 2550

- สิ่งที่ส่งมาด้วย
1. สำเนาหนังสือศาลากลางจังหวัดภูเก็ต ที่ ภก0013.2/18604 ลงวันที่ 28 ธันวาคม 2550
 2. มาตรการที่โครงการงานจ้างออกแบบอาคารชุดพักอาศัยข้าราชการตุลาการและข้าราชการศาลยุติธรรม พร้อมสิ่งก่อสร้างประกอบของศาลจังหวัดภูเก็ต ศาลอุทธรณ์ภาค 8 ศาลแรงงานภาค 8 และศาลจังหวัดภูเก็ตแผนกคดีเยาวชนและครอบครัวต้องยึดถือปฏิบัติโดยเคร่งครัด

ตามหนังสือที่อ้างถึง สำนักงานศาลยุติธรรม ได้เสนอรายงานการวิเคราะห์ผลกระทบสิ่งแวดล้อมโครงการงานจ้างออกแบบอาคารชุดพักอาศัยข้าราชการตุลาการและข้าราชการศาลยุติธรรม พร้อมสิ่งก่อสร้างประกอบของศาลจังหวัดภูเก็ต ศาลอุทธรณ์ภาค 8 ศาลแรงงานภาค 8 และศาลจังหวัดภูเก็ตแผนกคดีเยาวชนและครอบครัว ตั้งอยู่ที่ตำบลตลาดเหนือ อำเภอเมือง จังหวัดภูเก็ต จัดทำรายงานฯ โดยบริษัท เอ็นแคด คอนซัลแตนท์ จำกัด ขนาดพื้นที่ 9-0-64.6 ไร่ ที่ราชพัสดุหมายเลขทะเบียนที่ ภก 241 ประกอบด้วยบ้านเดี่ยว 2 ชั้น จำนวน 2 หลัง และห้องพัก จำนวน 138 ห้อง ให้สำนักงานนโยบายและแผนทรัพยากรธรรมชาติและสิ่งแวดล้อม เพื่อดำเนินการตามขั้นตอนการพิจารณารายงาน ความละเอียดแจ้งแล้วนั้น

สำนักงานนโยบายและแผนทรัพยากรธรรมชาติและสิ่งแวดล้อม ได้ดำเนินการตามขั้นตอนการพิจารณารายงานการวิเคราะห์ผลกระทบสิ่งแวดล้อม และจังหวัดภูเก็ตได้แจ้งมติคณะกรรมการผู้ชำนาญการพิจารณารายงานผลกระทบสิ่งแวดล้อมเบื้องต้นและรายงานการวิเคราะห์ผลกระทบสิ่งแวดล้อม ในเขตพื้นที่คุ้มครองสิ่งแวดล้อม บริเวณจังหวัดภูเก็ต ในการประชุมครั้งที่ 13/2550 เมื่อวันที่ 18 ธันวาคม 2550 เห็นชอบรายงานการวิเคราะห์ผลกระทบสิ่งแวดล้อม โครงการงานจ้างออกแบบอาคารชุดพักอาศัยข้าราชการตุลาการและข้าราชการศาลยุติธรรม พร้อมสิ่งก่อสร้างประกอบของศาลจังหวัดภูเก็ต ศาลอุทธรณ์ภาค 8 ศาลแรงงานภาค 8 และศาลจังหวัดภูเก็ตแผนกคดีเยาวชนและครอบครัว โดยให้โครงการปฏิบัติตามมาตรการที่โครงการงานจ้างออกแบบอาคารชุดพักอาศัยข้าราชการตุลาการและข้าราชการศาลยุติธรรม พร้อมสิ่งก่อสร้างประกอบของศาลจังหวัดภูเก็ต ศาลอุทธรณ์ภาค 8 ศาลแรงงานภาค 8 และศาลจังหวัดภูเก็ตแผนกคดีเยาวชนและครอบครัว ต้องยึดถือปฏิบัติโดยเคร่งครัดตามสิ่งที่ส่งมาด้วย 1 และ 2 รวมถึงการปฏิบัติตามกฎหมายอื่นใดที่เกี่ยวข้องด้วย ทั้งนี้ โครงการจะต้องประสานกับผู้จัดทำรายงานฯ ให้ดำเนินการรวบรวมรายละเอียดข้อมูลทั้งหมดตามลำดับการพิจารณาของคณะกรรมการผู้ชำนาญการฯ จัดทำเป็นรายงานฉบับสมบูรณ์ พร้อมแผ่นบันทึกข้อมูล (CD-ROM) ในรูปของ Digital File (pdf) Adobe Acrobat และเสนอต่อสำนักงานฯ ภายในเวลา 1 เดือน เพื่อใช้เป็นเอกสารอ้างอิงและส่งให้หน่วยงานที่เกี่ยวข้องต่อไป

จึงเรียนมาเพื่อโปรดดำเนินการต่อไป

ขอแสดงความนับถือ



(นายชนนภร ทองธรรมชาติ)

รองเลขาธิการ ปฏิบัติราชการแทน

เลขาธิการสำนักงานนโยบายและแผนทรัพยากรธรรมชาติและสิ่งแวดล้อม

สำนักวิเคราะห์ผลกระทบสิ่งแวดล้อม

โทรศัพท์ 0-2265-6500 ต่อ 6810-6815

โทรสาร 0-2265-6616

ที่ ทส 1009.5/ 616

สำนักงานนโยบายและแผน

ทรัพยากรธรรมชาติและสิ่งแวดล้อม

60/1 ซอยพินุลวิวัฒนา 7 ถนนพระรามที่ 6

กรุงเทพฯ 10400

23 มกราคม 2551

เรื่อง ผลการพิจารณารายงานการวิเคราะห์ผลกระทบสิ่งแวดล้อมโครงการงานจ้างออกแบบอาคารชุดพักอาศัยข้าราชการตุลาการและข้าราชการศาลยุติธรรม พร้อมสิ่งก่อสร้างประกอบของศาลจังหวัดภูเก็ต ศาลอุทธรณ์ภาค 8 ศาลแรงงานภาค 8 และศาลจังหวัดภูเก็ตแผนกคดีเยาวชนและครอบครัว

เรียน เลขาธิการสำนักงานศาลยุติธรรม

อ้างถึง หนังสือสำนักงานศาลยุติธรรม ที่ ศย 012/(ก.บ.ท.) 39884 ลงวันที่ 27 กันยายน 2550

- สิ่งที่ส่งมาด้วย
1. สำเนาหนังสือศาลากลางจังหวัดภูเก็ต ที่ ภก0013.2/18604 ลงวันที่ 28 ธันวาคม 2550
 2. มาตรการที่โครงการงานจ้างออกแบบอาคารชุดพักอาศัยข้าราชการตุลาการและข้าราชการศาลยุติธรรม พร้อมสิ่งก่อสร้างประกอบของศาลจังหวัดภูเก็ต ศาลอุทธรณ์ภาค 8 ศาลแรงงานภาค 8 และศาลจังหวัดภูเก็ตแผนกคดีเยาวชนและครอบครัวต้องยึดถือปฏิบัติโดยเคร่งครัด

ตามหนังสือที่อ้างถึง สำนักงานศาลยุติธรรม ได้เสนอรายงานการวิเคราะห์ผลกระทบสิ่งแวดล้อมโครงการงานจ้างออกแบบอาคารชุดพักอาศัยข้าราชการตุลาการและข้าราชการศาลยุติธรรม พร้อมสิ่งก่อสร้างประกอบของศาลจังหวัดภูเก็ต ศาลอุทธรณ์ภาค 8 ศาลแรงงานภาค 8 และศาลจังหวัดภูเก็ตแผนกคดีเยาวชนและครอบครัว ตั้งอยู่ที่ตำบลตลาดเหนือ อำเภอเมือง จังหวัดภูเก็ต จัดทำรายงานฯ โดยบริษัท เอ็นแคด คอนซัลแตนท์ จำกัด ขนาดพื้นที่ 9-0-64.6 ไร่ ที่ราชพัสดุหมายเลขทะเบียนที่ ภก 241 ประกอบด้วยบ้านเดี่ยว 2 ชั้น จำนวน 2 หลัง และห้องพัก จำนวน 138 ห้อง ให้สำนักงานนโยบายและแผนทรัพยากรธรรมชาติและสิ่งแวดล้อม เพื่อดำเนินการตามขั้นตอนการพิจารณารายงาน ความละเอียดแจ้งแล้วนั้น

สำนักงานนโยบายและแผนทรัพยากรธรรมชาติและสิ่งแวดล้อม ได้ดำเนินการตามขั้นตอนการพิจารณารายงานการวิเคราะห์ผลกระทบสิ่งแวดล้อม และจังหวัดภูเก็ตได้แจ้งมติคณะกรรมการผู้ชำนาญการพิจารณารายงานผลกระทบสิ่งแวดล้อมเบื้องต้นและรายงานการวิเคราะห์ผลกระทบสิ่งแวดล้อม ในเขตพื้นที่คุ้มครองสิ่งแวดล้อม บริเวณจังหวัดภูเก็ต ในการประชุมครั้งที่ 13/2550 เมื่อวันที่ 18 ธันวาคม 2550 เห็นชอบรายงานการวิเคราะห์ผลกระทบสิ่งแวดล้อม โครงการงานจ้างออกแบบอาคารชุดพักอาศัยข้าราชการตุลาการและข้าราชการศาลยุติธรรม พร้อมสิ่งก่อสร้างประกอบของศาลจังหวัดภูเก็ต ศาลอุทธรณ์ภาค 8 ศาลแรงงานภาค 8 และศาลจังหวัดภูเก็ตแผนกคดีเยาวชนและครอบครัว โดยให้โครงการปฏิบัติตามมาตรการที่โครงการงานจ้างออกแบบอาคารชุดพักอาศัยข้าราชการตุลาการและข้าราชการศาลยุติธรรม พร้อมสิ่งก่อสร้างประกอบของศาลจังหวัดภูเก็ต ศาลอุทธรณ์ภาค 8 ศาลแรงงานภาค 8 และศาลจังหวัดภูเก็ตแผนกคดีเยาวชนและครอบครัว ต้องยึดถือปฏิบัติโดยเคร่งครัดตามสิ่งที่ส่งมาด้วย 1 และ 2 รวมถึงการปฏิบัติตามกฎหมายอื่นใดที่เกี่ยวข้องด้วย ทั้งนี้ โครงการจะต้องประสานกับผู้จัดทำรายงานฯ ให้ดำเนินการรวบรวมรายละเอียดข้อมูลทั้งหมดตามลำดับการพิจารณาของคณะกรรมการผู้ชำนาญการฯ จัดทำเป็นรายงานฉบับสมบูรณ์ พร้อมแผ่นบันทึกข้อมูล (CD-ROM) ในรูปของ Digital File (pdf) Adobe Acrobat และเสนอต่อสำนักงานฯ ภายในเวลา 1 เดือน เพื่อใช้เป็นเอกสารอ้างอิงและส่งให้หน่วยงานที่เกี่ยวข้องต่อไป

จึงเรียนมาเพื่อโปรดดำเนินการต่อไป

ขอแสดงความนับถือ

(นายชเนนทร์ ทองรวมชาติ)

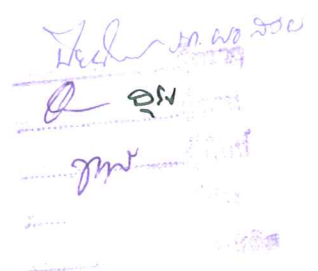
รองเลขาธิการ ปฏิบัติราชการแทน

เลขาธิการสำนักงานนโยบายและแผนทรัพยากรธรรมชาติและสิ่งแวดล้อม

สำนักวิเคราะห์ผลกระทบสิ่งแวดล้อม

โทรศัพท์ 0-2265-6500 ต่อ 6810-6815

โทรสาร 0-2265-6616



ที่ ทส 1009.5/ 615



สำนักงานนโยบายและแผน
ทรัพยากรธรรมชาติและสิ่งแวดล้อม
60/1 ซอยพิบูลวัฒนา 7 ถนนพระรามที่ 6
กรุงเทพฯ 10400

23 มกราคม 2551

เรื่อง ผลการพิจารณารายงานการวิเคราะห์ผลกระทบสิ่งแวดล้อมโครงการงานจ้างออกแบบอาคารชุดพักอาศัยข้าราชการตุลาการและข้าราชการศาลยุติธรรม พร้อมสิ่งก่อสร้างประกอบของศาลจังหวัดภูเก็ต ศาลอุทธรณ์ภาค 8 ศาลแรงงานภาค 8 และศาลจังหวัดภูเก็ตแผนกคดีเยาวชนและครอบครัว

เรียน ผู้ว่าราชการจังหวัดภูเก็ต

อ้างถึง หนังสือศาลากลางจังหวัดภูเก็ต ที่ ภก0013.2/18604 ลงวันที่ 28 ธันวาคม 2550

สิ่งที่ส่งมาด้วย มาตรการที่โครงการงานจ้างออกแบบอาคารชุดพักอาศัยข้าราชการตุลาการและข้าราชการศาลยุติธรรม พร้อมสิ่งก่อสร้างประกอบของศาลจังหวัดภูเก็ต ศาลอุทธรณ์ภาค 8 ศาลแรงงานภาค 8 และศาลจังหวัดภูเก็ตแผนกคดีเยาวชนและครอบครัว ต้องยึดถือปฏิบัติโดยเคร่งครัด

ตามหนังสือที่อ้างถึง จังหวัดภูเก็ตได้แจ้งผลการพิจารณารายงานการวิเคราะห์ผลกระทบสิ่งแวดล้อมโครงการงานจ้างออกแบบอาคารชุดพักอาศัยข้าราชการตุลาการและข้าราชการศาลยุติธรรม พร้อมสิ่งก่อสร้างประกอบของศาลจังหวัดภูเก็ต ศาลอุทธรณ์ภาค 8 ศาลแรงงานภาค 8 และศาลจังหวัดภูเก็ตแผนกคดีเยาวชนและครอบครัว ของสำนักงานศาลยุติธรรม ตั้งอยู่ที่ตำบลตลาดเหนือ อำเภอเมือง จังหวัดภูเก็ต จัดทำรายงานฯ โดยบริษัท เอ็นแคด คอนซัลแตนท์ จำกัด ขนาดพื้นที่ 9-0-64.6 ไร่ ที่ราชพัสดุหมายเลขทะเบียนที่ ภก 241 ประกอบด้วยบ้านเดี่ยว 2 ชั้น จำนวน 2 หลัง และห้องพัก จำนวน 138 ห้อง ซึ่งคณะกรรมการผู้ชำนาญการพิจารณารายงานผลกระทบสิ่งแวดล้อมเบื้องต้นและรายงานการวิเคราะห์ผลกระทบสิ่งแวดล้อม ในเขตพื้นที่คุ้มครองสิ่งแวดล้อม

บริเวณจังหวัดภูเก็ต ในการประชุมครั้งที่ 13/2550 เมื่อวันที่ 18 ธันวาคม 2550 มีมติเห็นชอบรายงานการวิเคราะห์ผลกระทบสิ่งแวดล้อมโครงการงานจ้างออกแบบอาคารชุดพักอาศัยข้าราชการตุลาการและข้าราชการศาลยุติธรรม พร้อมสิ่งก่อสร้างประกอบของศาลจังหวัดภูเก็ต ศาลอุทธรณ์ภาค 8 ศาลแรงงานภาค 8 และศาลจังหวัดภูเก็ตแผนกคดีเยาวชนและครอบครัว ความละเอียดแจ้งแล้ว นั้น

สำนักงานนโยบายและแผนทรัพยากรธรรมชาติและสิ่งแวดล้อม จึงขอแจ้งมติคณะกรรมการผู้ชำนาญการพิจารณารายงานผลกระทบสิ่งแวดล้อมเบื้องต้นและรายงานการวิเคราะห์ผลกระทบสิ่งแวดล้อม ในเขตพื้นที่คุ้มครองสิ่งแวดล้อม บริเวณจังหวัดภูเก็ต เห็นชอบรายงานการวิเคราะห์ผลกระทบสิ่งแวดล้อมโครงการงานจ้างออกแบบอาคารชุดพักอาศัยข้าราชการตุลาการและข้าราชการศาลยุติธรรม พร้อมสิ่งก่อสร้างประกอบของศาลจังหวัดภูเก็ต ศาลอุทธรณ์ภาค 8 ศาลแรงงานภาค 8 และศาลจังหวัดภูเก็ตแผนกคดีเยาวชนและครอบครัว โดยให้โครงการปฏิบัติตามมาตรการที่โครงการงานจ้างออกแบบอาคารชุดพักอาศัยข้าราชการตุลาการและข้าราชการศาลยุติธรรม พร้อมสิ่งก่อสร้างประกอบของศาลจังหวัดภูเก็ต ศาลอุทธรณ์ภาค 8 ศาลแรงงานภาค 8 และศาลจังหวัดภูเก็ตแผนกคดีเยาวชนและครอบครัวต้องยึดถือปฏิบัติโดยเคร่งครัดตามสิ่งที่ส่งมาด้วยข้อนี้ ตามมาตรา 50 วรรคสองของพระราชบัญญัติส่งเสริมและรักษาคุณภาพสิ่งแวดล้อมแห่งชาติ พ.ศ. 2535 กำหนดให้เจ้าหน้าที่ซึ่งมีอำนาจตามกฎหมายในการพิจารณาสั่งอนุญาตหรือต่ออายุใบอนุญาตนำมาตรการที่เสนอไว้ในรายงานการวิเคราะห์ผลกระทบสิ่งแวดล้อมไปกำหนดเป็นเงื่อนไขในการสั่งอนุญาตหรือต่ออายุใบอนุญาต โดยให้ถือว่าเป็นเงื่อนไขที่กำหนดตามกฎหมายในเรื่องนั้นด้วย ทั้งนี้ สำนักงานฯ ได้มีหนังสือแจ้งสำนักงานศาลยุติธรรม และสำเนาหนังสือแจ้งบริษัท เอ็นแคด คอนซัลแตนท์ จำกัด เพื่อดำเนินการต่อไปด้วยแล้ว

จึงเรียนมาเพื่อโปรดพิจารณาดำเนินการในส่วนที่เกี่ยวข้องต่อไป

ขอแสดงความนับถือ



(นายชินภัทร ภูมิรัตน)

รองเลขาธิการ ปฏิบัติราชการแทน

เลขาธิการสำนักงานนโยบายและแผนทรัพยากรธรรมชาติและสิ่งแวดล้อม

สำนักวิเคราะห์ผลกระทบสิ่งแวดล้อม

โทรศัพท์ 0-2265-6500 ต่อ 6810-6815

โทรสาร 0-2265-6616

ที่ ทส 1009.5/ 615

สำนักงานนโยบายและแผน
ทรัพยากรธรรมชาติและสิ่งแวดล้อม
60/1 ซอยพิบูลย์วัฒนา 7 ถนนพระรามที่ 6
กรุงเทพฯ 10400

23 มกราคม 2551

เรื่อง ผลการพิจารณารายงานการวิเคราะห์ผลกระทบสิ่งแวดล้อมโครงการงานจ้างออกแบบอาคารชุดพักอาศัยข้าราชการตุลาการและข้าราชการศาลยุติธรรม พร้อมสิ่งก่อสร้างประกอบของศาลจังหวัดภูเก็ต ศาลอุทธรณ์ภาค 8 ศาลแรงงานภาค 8 และศาลจังหวัดภูเก็ตแผนกคดีเยาวชนและครอบครัว

เรียน ผู้ว่าราชการจังหวัดภูเก็ต

อ้างถึง หนังสือศาลากลางจังหวัดภูเก็ต ที่ ภก0013.2/18604 ลงวันที่ 28 ธันวาคม 2550

สิ่งที่ส่งมาด้วย มาตรการที่โครงการงานจ้างออกแบบอาคารชุดพักอาศัยข้าราชการตุลาการและข้าราชการศาลยุติธรรม พร้อมสิ่งก่อสร้างประกอบของศาลจังหวัดภูเก็ต ศาลอุทธรณ์ภาค 8 ศาลแรงงานภาค 8 และศาลจังหวัดภูเก็ตแผนกคดีเยาวชนและครอบครัว ต้องยึดถือปฏิบัติโดยเคร่งครัด

ตามหนังสือที่อ้างถึง จังหวัดภูเก็ตได้แจ้งผลการพิจารณารายงานการวิเคราะห์ผลกระทบสิ่งแวดล้อมโครงการงานจ้างออกแบบอาคารชุดพักอาศัยข้าราชการตุลาการและข้าราชการศาลยุติธรรม พร้อมสิ่งก่อสร้างประกอบของศาลจังหวัดภูเก็ต ศาลอุทธรณ์ภาค 8 ศาลแรงงานภาค 8 และศาลจังหวัดภูเก็ตแผนกคดีเยาวชนและครอบครัว ของสำนักงานศาลยุติธรรม ตั้งอยู่ที่ตำบลตลาดเหนือ อำเภอเมือง จังหวัดภูเก็ต จัดทำรายงานฯ โดยบริษัท เอ็นแคด คอนซัลแตนท์ จำกัด ขนาดพื้นที่ 9-0-64.6 ไร่ ที่ราชพัสดุหมายเลขทะเบียนที่ ภก 241 ประกอบด้วยบ้านเดี่ยว 2 ชั้น จำนวน 2 หลัง และห้องพัก จำนวน 138 ห้อง ซึ่งคณะกรรมการผู้ชำนาญการพิจารณารายงานผลกระทบสิ่งแวดล้อมเบื้องต้นและรายงานการวิเคราะห์ผลกระทบสิ่งแวดล้อม ในเขตพื้นที่คุ้มครองสิ่งแวดล้อม

4.2 ขั้นตอนการสำรวจสภาพพื้นที่โครงการ

ผู้ขอรับการประเมินได้เดินทางไปสำรวจสภาพพื้นที่บริเวณที่จะดำเนินการก่อสร้างโครงการ พร้อมทั้งหารือร่วมกับเจ้าของโครงการ คือบริษัท แสนสิริ จำกัด (มหาชน) และบริษัทที่ปรึกษา ไท-ไท วิศวกร จำกัด ในวันที่ 9 มีนาคม 2547 (รายละเอียดตามเอกสารหมายเลข 2) โดยต้องตรวจสอบข้อมูลเพื่อมาประกอบการพิจารณาจาก

- รายงานการวิเคราะห์ผลกระทบสิ่งแวดล้อมโครงการบ้านแสนเพลิน (ส่วนขยาย)
- แผนที่แสดงที่ตั้งโครงการ
- สภาพแวดล้อมโดยรอบ

โดยมีประเด็นที่สำคัญ ได้แก่

-พื้นที่โครงการตั้งอยู่ใกล้กับชายหาดหัวหิน การออกแบบอาคารโครงการ รวมถึงการจัดภูมิสถาปัตย์จำเป็นต้องมีความสอดคล้องกลมกลืนกับสภาพแวดล้อมบริเวณโดยรอบ

-พื้นที่โครงการตั้งอยู่ติดกับพระตำหนักพัชราลัย ซึ่งเป็นที่ประทับของเจ้าฟ้าเพชรรัตนราชสุดาการดำเนินโครงการอาจส่งผลกระทบต่อความเป็นส่วนพระองค์

-ในวันที่สำรวจโครงการกำลังก่อสร้างอาคารส่วนเดิม ที่ได้รับอนุญาตก่อสร้างตามมาตรา 39 ทวิ โดยมีรั้วผ้าใบกันสูงประมาณ 3 เมตร ด้านที่ติดกับพระตำหนักพัชราลัย ส่วนด้านที่ติดกับทาว์นเฮาส์บ้านสุขสำราญ ไม่ได้มีการกันรั้ว นอกจากนี้ยังมีการสร้างส้วมซึมของคณงานบริเวณพื้นที่ติดชายหาด ซึ่งไม่เหมาะสมอาจก่อให้เกิดการปนเปื้อนสู่น้ำใต้ดิน และระบายน้ำเสียลงสู่ทะเล ซึ่งโครงการรับที่จะรื้อถอน

- นอกจากนี้ทางเจ้าของโครงการแจ้งว่า หากมีการเสด็จประพาสของเจ้าฟ้าเพชรรัตนราชสุดา มายังพระตำหนักพัชราลัย โครงการจะทำการหยุดการก่อสร้างทันที เพื่อให้ไม่เป็นการรบกวนต่อพระองค์ท่าน ส่วนการดำเนินการโครงการส่วนขยาย ยังไม่มีการดำเนินการก่อสร้างใดๆ มีเพียงการปรับถมพื้นที่

-ผู้ขอรับการประเมินยังได้หารือกับเจ้าของโครงการ และบริษัทที่ปรึกษา ถึงข้อกำหนดของผังเมืองรวมบริเวณพื้นที่โครงการ กำหนดเขตในส่วนที่สามารถดำเนินการก่อสร้างอาคารได้ หรือไม่ ที่ระดับความสูงตามกฎหมายกำหนด


-จากการตรวจสอบพบว่าโครงการตั้งอยู่ในบริเวณที่ดินประเภทพาณิชยกรรมและที่อยู่อาศัยหนาแน่นมาก (สีแดง) และที่ดินประเภทที่โล่งเพื่อนันทนาการและรักษาคุณภาพสิ่งแวดล้อม

บริเวณจังหวัดภูเก็ต ในการประชุมครั้งที่ 13/2550 เมื่อวันที่ 18 ธันวาคม 2550 มีมติเห็นชอบรายงานการวิเคราะห์ผลกระทบสิ่งแวดล้อมโครงการงานจ้างออกแบบอาคารชุดพักอาศัยข้าราชการตุลาการและข้าราชการศาลยุติธรรม พร้อมสิ่งก่อสร้างประกอบของศาลจังหวัดภูเก็ต ศาลอุทธรณ์ภาค 8 ศาลแรงงานภาค 8 และศาลจังหวัดภูเก็ตแผนกคดีเยาวชนและครอบครัว ความละเอียดแจ้งแล้ว นั้น

สำนักงานนโยบายและแผนทรัพยากรธรรมชาติและสิ่งแวดล้อม จึงขอแจ้งมติคณะกรรมการผู้ชำนาญการพิจารณารายงานผลกระทบสิ่งแวดล้อมเบื้องต้นและรายงานการวิเคราะห์ผลกระทบสิ่งแวดล้อม ในเขตพื้นที่คุ้มครองสิ่งแวดล้อม บริเวณจังหวัดภูเก็ต เห็นชอบรายงานการวิเคราะห์ผลกระทบสิ่งแวดล้อมโครงการงานจ้างออกแบบอาคารชุดพักอาศัยข้าราชการตุลาการและข้าราชการศาลยุติธรรม พร้อมสิ่งก่อสร้างประกอบของศาลจังหวัดภูเก็ต ศาลอุทธรณ์ภาค 8 ศาลแรงงานภาค 8 และศาลจังหวัดภูเก็ตแผนกคดีเยาวชนและครอบครัว โดยให้โครงการปฏิบัติตามมาตรการที่โครงการงานจ้างออกแบบอาคารชุดพักอาศัยข้าราชการตุลาการและข้าราชการศาลยุติธรรม พร้อมสิ่งก่อสร้างประกอบของศาลจังหวัดภูเก็ต ศาลอุทธรณ์ภาค 8 ศาลแรงงานภาค 8 และศาลจังหวัดภูเก็ตแผนกคดีเยาวชนและครอบครัวต้องยึดถือปฏิบัติโดยเคร่งครัดตามสิ่งที่ส่งมาด้วยหนึ่ง ตามมาตรา 50 วรรคสองของพระราชบัญญัติส่งเสริมและรักษาคุณภาพสิ่งแวดล้อมแห่งชาติ พ.ศ. 2535 กำหนดให้เจ้าหน้าที่ซึ่งมีอำนาจตามกฎหมายในการพิจารณาสั่งอนุญาตหรือต่ออายุใบอนุญาตนำมาตราการที่เสนอไว้ในรายงานการวิเคราะห์ผลกระทบสิ่งแวดล้อมไปกำหนดเป็นเงื่อนไขในการสั่งอนุญาตหรือต่ออายุใบอนุญาต โดยให้ถือว่าเป็นเงื่อนไขที่กำหนดตามกฎหมายในเรื่องนั้นด้วย ทั้งนี้ สำนักงานฯ ได้มีหนังสือแจ้งสำนักงานศาลยุติธรรม และสำเนาหนังสือแจ้งบริษัท เอ็นแคด คอนซัลแตนท์ จำกัด เพื่อดำเนินการต่อไปด้วยแล้ว

จึงเรียนมาเพื่อโปรดพิจารณาดำเนินการในส่วนที่เกี่ยวข้องต่อไป

ขอแสดงความนับถือ

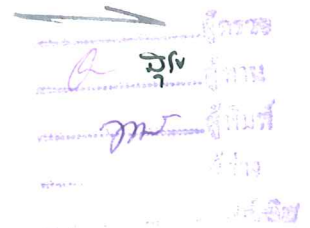

(นายอภิรักษ์ โกษะโยธินกุล)
รองอธิบดีกรมส่งเสริมการค้าระหว่างประเทศ

เลขาธิการสำนักงานนโยบายและแผนทรัพยากรธรรมชาติและสิ่งแวดล้อม

สำนักวิเคราะห์ผลกระทบสิ่งแวดล้อม

โทรศัพท์ 0-2265-6500 ต่อ 6810-6815

โทรสาร 0-2265-6616


การ
อ. อภิรักษ์
ผู้
ผู้
ผู้
ผู้

5. ลักษณะที่แสดงถึงความซับซ้อนยุ่งยากในการดำเนินงาน

5.1 เนื่องจากการดำเนินโครงการติดกับพระตำหนักพัชราลัย ซึ่งเป็นที่ประทับของเจ้าฟ้าเพชรรัตนราชสุดา การดำเนินโครงการอาจส่งผลกระทบต่อความเป็นส่วนพระองค์ ดังนั้นต้องประเมินผลกระทบสิ่งแวดล้อมที่มีต่อพระตำหนักพัชราลัย เพื่อมิให้เกิดความไม่ปลอดภัย เสียทัศนียภาพ และทิศทางลม และเสนอมาตรการป้องกันและแก้ไขผลกระทบสิ่งแวดล้อมให้ชัดเจน โดยมาตรการดังกล่าวต้องได้รับความเห็นชอบจากพระตำหนักพัชราลัยหรือสำนักพระราชวัง ซึ่งพระตำหนักต้องการให้ก่อสร้างตัวอาคารให้มีระยะห่างจากพระตำหนักให้มากที่สุด และให้ทำรั้วกันเพื่อความเป็นส่วนพระองค์ โดยในการออกแบบรั้ว และโครงการจะเสนอให้ทางพระตำหนักเห็นชอบก่อนการดำเนินการก่อสร้าง ซึ่งคณะกรรมการได้ให้ความเห็นว่ารูปแบบของรั้วควรให้ใกล้เคียงธรรมชาติ และไม่มีลักษณะแข็งกระด้างจนเกินไป ซึ่งคณะกรรมการได้มอบให้ฝ่ายเลขานุการตรวจสอบความถูกต้องให้เป็นไปตามมติคณะกรรมการ

5.2 ตามข้อกำหนดผังเมืองรวมหัวหิน กำหนดพื้นที่โครงการตั้งอยู่ในบริเวณที่ดินประเภทพาณิชยกรรมและที่อยู่อาศัยหนาแน่นมาก (สีแดง) และที่ดินประเภทที่โล่งเพื่อนันทนาการและรักษาคุณภาพสิ่งแวดล้อม(สีเขียวอ่อน) ซึ่งกำหนดการใช้ประโยชน์ที่ดินของโครงการให้ถูกต้องตามกฎหมายกำหนด ซึ่งโครงการจะต้องตรวจสอบและแสดงรายละเอียดของเส้นแบ่งขอบเขตบริเวณการใช้ที่ดินของพื้นที่โครงการตามผังเมืองรวมหัวหินในระยะที่กำหนด โดยท้องถิ่นเป็นผู้ตรวจสอบ

โดยเฉพาะพื้นที่สีเขียวอ่อนกำหนดห้ามมีสิ่งก่อสร้างใดๆบริเวณพื้นที่ดังกล่าว การพัฒนาพื้นที่จะต้องเป็นพื้นที่เพื่อนันทนาการ ซึ่งตามแบบแปลนโครงการส่วนเดิม จะมีการก่อสร้างพื้นที่ดังกล่าวเป็นอาคาร และสระว่ายน้ำ ต่อมาทางโครงการได้ปรับเปลี่ยนแบบแปลนอาคารในบริเวณดังกล่าว ให้เป็นสวนหย่อมเพื่อนันทนาการ

5.3 เนื่องจากพื้นที่โครงการตั้งอยู่ริมชายหาดหัวหิน เป็นพื้นที่ที่จะประกาศเป็นเขตพื้นที่คุ้มครองสิ่งแวดล้อม ตามพระราชบัญญัติส่งเสริมและรักษาคุณภาพสิ่งแวดล้อมแห่งชาติ พ.ศ. 2535 ด้วย จึงต้องประเมินผลกระทบด้านสิ่งแวดล้อมอย่างละเอียดโดยเฉพาะอย่างยิ่งด้านทัศนียภาพต่อสภาพนิเวศชายฝั่ง

5.4 โครงการมีพื้นที่ข้างเคียงประกอบด้วยชุมชนพักอาศัย บ้านพักตากอากาศ และโดยเฉพาะพระตำหนักพัชราลัย การดำเนินการในช่วงการก่อสร้างจะต้องไม่ก่อให้เกิดผลกระทบต่อชุมชนเดิมโดยรอบ

5.5 พื้นที่โครงการบ้านแสนเพลิน (ส่วนขยาย) ประกอบด้วยการพัฒนาโครงการส่วนเดิมและส่วนขยาย ซึ่งประเมินผลกระทบสิ่งแวดล้อมสำหรับโครงการนี้ ควรดำเนินการในลักษณะการประเมินผลกระทบสิ่งแวดล้อมโดยรวม เพื่อให้สามารถแก้ไขปัญหาสิ่งแวดล้อมทั้งส่วนเดิมและส่วนขยาย เนื่องจากโครงการ



สำนักงานนโยบายและแผนทรัพยากรธรรมชาติและสิ่งแวดล้อม
 ทรัพยากรธรรมชาติและสิ่งแวดล้อม
 เลขที่ 398 วันที่ 10/01/57
 ศาลากลางจังหวัดภูเก็ต
 ถนนนริศร ภก 83000

ที่ ภก0013.2/18604

สำนักวิเคราะห์สิ่งแวดล้อม
 เลขที่ 23 วันที่ 11/01/57
 เวลา 11.30 ที่รับ 4

28 ธันวาคม 2550

เรื่อง ผลการพิจารณารายงานการวิเคราะห์ผลกระทบสิ่งแวดล้อมโครงการงานจ้างออกแบบอาคารชุดพักอาศัยข้าราชการตุลาการและข้าราชการศาลยุติธรรม พร้อมสิ่งก่อสร้างประกอบของศาลจังหวัดภูเก็ต ศาลอุทธรณ์ภาค 8 ศาลแรงงานภาค 8 และศาลจังหวัดภูเก็ต แผนกคดีเยาวชนและครอบครัว

เรียน เลขาธิการสำนักงานนโยบายและแผนทรัพยากรธรรมชาติและสิ่งแวดล้อม

อ้างถึง หนังสือสำนักงานนโยบายและแผนทรัพยากรธรรมชาติและสิ่งแวดล้อม ที่ ทส 1009/9568 ลงวันที่ 25 ตุลาคม 2550

- สิ่งที่ส่งมาด้วย
1. สำเนาหนังสือขอนำส่งรายงานการวิเคราะห์ผลกระทบสิ่งแวดล้อมโครงการงานจ้างออกแบบอาคารชุดพักอาศัยข้าราชการตุลาการและข้าราชการศาลยุติธรรม พร้อมสิ่งก่อสร้างประกอบของศาลจังหวัดภูเก็ต ศาลอุทธรณ์ภาค 8 ศาลแรงงานภาค 8 และศาลจังหวัดภูเก็ต แผนกคดีเยาวชนและครอบครัว จำนวน 3 ฉบับ
 2. รายงานการประชุมคณะกรรมการผู้ชำนาญการพิจารณารายงานผลกระทบสิ่งแวดล้อมเบื้องต้นและรายงานการวิเคราะห์ผลกระทบสิ่งแวดล้อม ในเขตพื้นที่คุ้มครองสิ่งแวดล้อมบริเวณจังหวัดภูเก็ต จำนวน 1 ชุด
 3. มาตรการที่โครงการงานจ้างออกแบบอาคารชุดพักอาศัยข้าราชการตุลาการและข้าราชการศาลยุติธรรม พร้อมสิ่งก่อสร้างประกอบของศาลจังหวัดภูเก็ต ศาลอุทธรณ์ภาค 8 ศาลแรงงานภาค 8 และศาลจังหวัดภูเก็ต แผนกคดีเยาวชนและครอบครัว ต้องยึดถือปฏิบัติโดยเคร่งครัด จำนวน 6 ชุด

ตามหนังสือที่อ้างถึง สำนักงานนโยบายและแผนทรัพยากรธรรมชาติและสิ่งแวดล้อมนำเสนอความเห็นเบื้องต้น ต่อรายงานการวิเคราะห์ผลกระทบสิ่งแวดล้อมโครงการงานจ้างออกแบบอาคารชุดพักอาศัยข้าราชการตุลาการและข้าราชการศาลยุติธรรม พร้อมสิ่งก่อสร้างประกอบของศาลจังหวัดภูเก็ต ศาลอุทธรณ์ภาค 8 ศาลแรงงานภาค 8 และศาลจังหวัดภูเก็ต แผนกคดีเยาวชนและครอบครัว ตั้งอยู่ที่ ต.ตลาดเหนือ อ.เมือง จ.ภูเก็ต เจ้าของโครงการ สำนักงานศาลยุติธรรม จัดทำรายงานโดย บริษัท เอ็นแคด คอนซัลแตนท์ จำกัด ขนาดพื้นที่ 9-0-64.6 ไร่ หรือ 14,658.4 ตารางเมตร ที่ราชพัสดุหมายเลขทะเบียนที่ ภก 241 ประกอบด้วย บ้านเดี่ยว 2 ชั้น จำนวน 2 หลัง และห้องพัก จำนวน 138 ห้องพัก ให้จังหวัดภูเก็ต ดำเนินการตามขั้นตอนการพิจารณารายงาน ดังความละเอียดแจ้งแล้ว นั้น

สำนักงานศาลยุติธรรม ได้เสนอรายงานและข้อมูลเพิ่มเติมมาให้พิจารณารายละเอียดดังที่
ส่งมาด้วย 1 จังหวัดภูเก็ตได้พิจารณารายงานการวิเคราะห์ผลกระทบสิ่งแวดล้อมดังกล่าว และเสนอต่อ
คณะกรรมการผู้ชำนาญการพิจารณารายงานผลกระทบสิ่งแวดล้อมเบื้องต้นและรายงานการวิเคราะห์
ผลกระทบสิ่งแวดล้อม ในเขตพื้นที่คุ้มครองสิ่งแวดล้อม บริเวณจังหวัดภูเก็ต ในคราวประชุมครั้งที่ 13/2550
เมื่อวันที่ 18 ธันวาคม พ.ศ.2550 มีมติเห็นชอบรายงาน ฯ โดยมีเงื่อนไขให้ส่งเอกสารเพิ่มเติมให้ฝ่าย
เลขานุการฯ ตรวจสอบ ดังรายละเอียดที่ส่งมาด้วย 2 ซึ่งโครงการได้ส่งเอกสารเพิ่มเติมให้คณะกรรมการฯและ
ฝ่ายเลขานุการฯ ตรวจสอบแล้ว พบว่าถูกต้อง ครบถ้วน จึงแจ้งมติเห็นชอบรายงานการวิเคราะห์ผลกระทบ
สิ่งแวดล้อมโครงการงานจ้างออกแบบอาคารชุดพักอาศัยข้าราชการตุลาการและข้าราชการศาลยุติธรรม
พร้อมสิ่งก่อสร้างประกอบของศาลจังหวัดภูเก็ต ศาลอุทธรณ์ภาค 8 ศาลแรงงานภาค 8 และศาลจังหวัดภูเก็ต
แผนกคดีเยาวชนและครอบครัว และโครงการต้องยึดถือปฏิบัติตามมาตรการป้องกันและแก้ไขผลกระทบ
สิ่งแวดล้อมที่กำหนดไว้ในรายงานโดยเคร่งครัดดังสิ่งส่งมาด้วย 3

จึงเรียนมาเพื่อโปรดพิจารณาเห็นชอบรายงานผลกระทบสิ่งแวดล้อมโครงการดังกล่าว ต่อไป

ขอแสดงความนับถือ

(นายวรพงษ์ รัฐธินา)

รองผู้ว่าการจังหวัด ปฏิบัติราชการแทน
ผู้ว่าการจังหวัดภูเก็ต

สำนักงานทรัพยากรธรรมชาติและสิ่งแวดล้อมจังหวัดภูเก็ต

กลุ่มงานสิ่งแวดล้อม

โทร/โทรสาร 0 7621 1067 ต่อ 14

เงื่อนไขที่โครงการงานจ้างออกแบบอาคารชุดพักอาศัยข้าราชการตุลาการและข้าราชการศาลยุติธรรม
พร้อมสิ่งก่อสร้างประกอบ ของศาลจังหวัดภูเก็ต ศาลอุทธรณ์ภาค 8 ศาลแรงงานภาค 8
และศาลจังหวัดภูเก็ตแผนกคดีเยาวชนและครอบครัว ต้องยึดถือปฏิบัติอย่างเคร่งครัด

โครงการงานจ้างออกแบบอาคารชุดพักอาศัยข้าราชการตุลาการและข้าราชการศาลยุติธรรม พร้อม
สิ่งก่อสร้างประกอบของศาลจังหวัดภูเก็ต ศาลอุทธรณ์ภาค 8 ศาลแรงงานภาค 8 และศาลจังหวัดภูเก็ตแผนกคดี
เยาวชนและครอบครัว ของสำนักงานศาลยุติธรรม จัดทำรายงาน โดย บริษัท เอ็นแอนด์คอนซัลแตนท์ จำกัด
โครงการตั้งอยู่ที่ตำบลตลาดเหนือ อำเภอเมือง จังหวัดภูเก็ต บนที่ราชพัสดุหมายเลขทะเบียนที่ ภก. 241 มีเนื้อที่
โครงการรวม 9-0-64.60 ไร่ ภายในโครงการประกอบด้วย

- บ้านพักประธานศาลอุทธรณ์ เป็นบ้านเดี่ยว 2 ชั้น มีจำนวน 1 หลัง
 - บ้านพักอธิบดีผู้พิพากษาศาลแรงงาน เป็นบ้านเดี่ยว 2 ชั้น มีจำนวน 1 หลัง
 - อาคารชุดพักอาศัยข้าราชการตุลาการ มีจำนวน 1 อาคาร สูง 15 ชั้น มีห้องพักจำนวน 78 ห้อง
 - อาคารชุดพักอาศัยข้าราชการศาลยุติธรรม มีจำนวน 1 อาคาร สูง 5 ชั้น มีห้องพักจำนวน 60 ห้อง
- ซึ่งโครงการต้องปฏิบัติตามเงื่อนไขดังต่อไปนี้

1. โครงการต้องยึดถือปฏิบัติตามมาตรการป้องกันและแก้ไขผลกระทบสิ่งแวดล้อมตามที่เสนอไว้ใน
รายงานการวิเคราะห์ผลกระทบสิ่งแวดล้อมอย่างเคร่งครัด

2. โครงการต้องบันทึกผลการติดตามตรวจสอบการปฏิบัติตามมาตรการ ตามแบบรายงานผลการ
ปฏิบัติตามมาตรการป้องกันและแก้ไขผลกระทบสิ่งแวดล้อม และมาตรการติดตามตรวจสอบคุณภาพ
สิ่งแวดล้อมตามที่เสนอไว้ในรายงาน และส่งผลการดำเนินการมายังหน่วยงานผู้อนุญาตและจังหวัด ปีละ 2 ครั้ง
ในเดือนกรกฎาคมและธันวาคม ของทุกปี

3. หากโครงการจะเปลี่ยนแปลงรายละเอียดโครงการ รวมทั้งมาตรการป้องกันและแก้ไขผลกระทบ
สิ่งแวดล้อมและมาตรการติดตามตรวจสอบคุณภาพสิ่งแวดล้อม แตกต่างจากที่เสนอไว้ในรายงาน โครงการ
จะต้องเสนอรายละเอียดการเปลี่ยนแปลงดังกล่าวให้หน่วยงานผู้อนุญาตและจังหวัด เพื่อนำเสนอคณะกรรมการ
ผู้ชำนาญการพิจารณาให้ความเห็นชอบด้านสิ่งแวดล้อมก่อนดำเนินการเปลี่ยนแปลงใดๆ

4. หากได้รับการร้องเรียนจากประชาชนว่าได้รับความเดือดร้อนรำคาญจากกิจกรรมการดำเนิน
โครงการ หรือโครงการก่อให้เกิดความเสียหายแก่สาธารณสมบัติ เจ้าของโครงการจะต้องดำเนินการแก้ไขปัญหา
ดังกล่าวทันที และแจ้งหน่วยงานอนุญาต จังหวัดและหน่วยงานที่เกี่ยวข้องทราบ เพื่อหาแนวทางและมาตรการ
ในการแก้ไขปัญหาต่อไป

ตารางที่ 1 มาตรการป้องกันและแก้ไขผลกระทบสิ่งแวดล้อม มาตรการติดตามตรวจสอบคุณภาพสิ่งแวดล้อม ระหว่างการก่อสร้าง งานจ้างออกแบบอาคารชุดพักอาศัยข้าราชการตุลาการและข้าราชการยุติธรรมรวมถึงก่อสร้างประกอบ ของศาลากลางจังหวัดภูเก็ต ศาลากลางภาค 8 ศาลแรงงานภาค 8 และศาลจังหวัดภูเก็ต แผนกคดีเยาวชนและครอบครัว

องค์ประกอบทางสิ่งแวดล้อม และคุณค่าต่าง ๆ	ผลกระทบต่อสิ่งแวดล้อมที่สำคัญ	มาตรการป้องกันและแก้ไขผลกระทบสิ่งแวดล้อม	มาตรการติดตามตรวจสอบคุณภาพสิ่งแวดล้อม
<p>1. ทรัพยากรสิ่งแวดล้อมทางกายภาพ</p> <p>1.1 คู่มือพื้นฐาน</p> <p>ปัจจุบันสภาพพื้นที่โครงการเป็นพื้นที่ที่ขรุขระ และเป็นพื้นที่ราบลุ่มต่ำกว่าระดับพื้นที่ข้างเคียง แนวเขตที่ดินของโครงการด้านทิศเหนือและทิศตะวันตก มีลักษณะทางธรรมชาติไหลผ่าน ทางโครงการจะดำเนินการสร้างรั้วคอนกรีตสูงประมาณ 2 เมตร เพื่อเป็นกำแพงป้องกันดินพังทลายโดยรอบพื้นที่</p> <p>การก่อสร้างโครงการจะต้องขุดเปิดพื้นที่ดินเพื่อก่อสร้างระบบสาธารณูปโภคได้ดินของอาคารโครงการ มีความลึกกว่าระดับดินเดิม ประมาณ 4.2 เมตร</p>	<p>ผลกระทบต่อการพังทลายของดินลงสู่พื้นที่ข้างเคียง</p> <p>การขุดเปิดพื้นที่ดินเพื่อก่อสร้างระบบสาธารณูปโภคได้ดินของอาคารโครงการ อาจส่งผลกระทบต่อสิ่งแวดล้อมของดินด้านข้างในระหว่างการขุดเปิดพื้นที่ดิน ซึ่งมีปริมาณการขุดเปิดพื้นที่ดินมากกว่า 10 เมตรซึ่งเป็นระยะที่มากกว่าระยะความปลอดภัยทางราบจากปากบ่อดิน แต่เพื่อความปลอดภัยสำหรับกาขุดเปิดหน้าดินดังกล่าวจึงต้องจัดทำแนวป้องกันดินพังรอบพื้นที่ก่อสร้าง</p>	<p>มาตรการป้องกันและแก้ไขผลกระทบสิ่งแวดล้อม</p> <ol style="list-style-type: none"> 1. การปรับถมพื้นที่ที่ต้องดำเนินการเฉพาะภายในขอบเขตของพื้นที่โครงการเท่านั้น 2. โครงการต้องสร้างคันดินที่มีความแข็งแรงในบริเวณแนวเขตที่ดินของโครงการ โดยเฉพาะด้านที่ติดกับคลองสาธารณะก่อนที่จะดำเนินการปรับถมพื้นที่ให้เรียบร้อย เพื่อให้การพังทลายของดินลงสู่พื้นที่ข้างเคียง 3. จัดทำระบบระบายน้ำชั่วคราวเมื่อการก่อสร้างระบบระบายน้ำของโครงการยังไม่แล้วเสร็จ โดยการขุดร่องดินสำหรับระบายน้ำที่ไหลเข้าไปยังแนวรั้วรอบโครงการ ร่องดินดังกล่าวมีขนาดกว้าง 0.5 เมตร ลึกประมาณ 0.5 เมตร โดยรอบแนวเขตที่ดิน แล้วระบายสู่บ่อตกตะกอนดิน เมื่อฝนตกปริมาณมากน้ำฝนบางส่วนจะไหลลงดิน และบางส่วนจะไหลบ่าหน้าดิน ซึ่งปริมาณน้ำฝนที่ไหลบ่าหน้าดินจะไหลสู่ร่องดินแล้วไหลลงบ่อตกตะกอนดิน โดยไม่ไหลบ่าไปยังพื้นที่ข้างเคียง 4. เมื่อดำเนินการปรับถมพื้นที่แล้วเสร็จ โครงการต้องดำเนินการก่อสร้างรั้วคอนกรีตรอบโครงการโดยเร็วเพื่อป้องกันผลกระทบของดินลงสู่พื้นที่ข้างเคียง 5. ควบคุมการก่อสร้างและจัดทำบริเวณต่างๆ ภายในโครงการให้เป็นไปตามแบบแปลนที่ได้ออกแบบไว้ 	<p>มาตรการติดตามตรวจสอบคุณภาพสิ่งแวดล้อม</p> <ul style="list-style-type: none"> - ให้ดำเนินการติดตามตรวจสอบสภาพความมั่นคงของพื้นที่โดยรอบพื้นที่โครงการ เป็นประจำทุกวัน หากพบการทรุดตัวของพื้นที่ให้รีบดำเนินการแก้ไขโดยเร็ว

ตารางที่ 1 (ต่อ)

องค์ประกอบทางสิ่งแวดล้อม และคุณค่าต่างๆ	ผลกระทบต่อ สิ่งแวดล้อมที่สำคัญ	มาตรการป้องกันและแก้ไข ผลกระทบสิ่งแวดล้อม	มาตรการติดตามตรวจสอบ คุณภาพสิ่งแวดล้อม
	<p>6. ก่อนการการเข้าดำเนินการเตรียมพื้นที่และขุดเปิดพื้นที่เพื่อก่อสร้างระบบสาธารณูปโภคใต้ดิน จะต้องก่อสร้างรั้วรอบพื้นที่ก่อสร้าง กำแพงกันเสียง และแนวป้องกันดินพังทลายให้เรียบร้อยมีความมั่นคง และผ่านการตรวจสอบโดยวิศวกรควบคุม จึงดำเนินการขุดเปิดพื้นที่ก่อสร้างระบบสาธารณูปโภคใต้ดิน</p> <p>7. ให้คงแนวป้องกันดินพังทลายตลอดการดำเนินงานก่อสร้างระบบสาธารณูปโภคใต้ดิน เมื่อการก่อสร้างขึ้นได้ดินแล้วเสร็จจึงรื้อถอนและปรับสภาพดิน โดยรอบให้มีความแน่นทันทันที่</p> <p>8. การขุดดินหรือก่อสร้างได้ระดับพื้นดิน ควรกระทำด้วยความระมัดระวังไม่ให้เกิดความเสียหายต่อสิ่งปลูกสร้างและอาคารข้างเคียงโครงการ</p>	<p>6. ก่อนการการเข้าดำเนินการเตรียมพื้นที่และขุดเปิดพื้นที่เพื่อก่อสร้างระบบสาธารณูปโภคใต้ดิน จะต้องก่อสร้างรั้วรอบพื้นที่ก่อสร้าง กำแพงกันเสียง และแนวป้องกันดินพังทลายให้เรียบร้อยมีความมั่นคง และผ่านการตรวจสอบโดยวิศวกรควบคุม จึงดำเนินการขุดเปิดพื้นที่ก่อสร้างระบบสาธารณูปโภคใต้ดิน</p> <p>7. ให้คงแนวป้องกันดินพังทลายตลอดการดำเนินงานก่อสร้างระบบสาธารณูปโภคใต้ดิน เมื่อการก่อสร้างขึ้นได้ดินแล้วเสร็จจึงรื้อถอนและปรับสภาพดิน โดยรอบให้มีความแน่นทันทันที่</p> <p>8. การขุดดินหรือก่อสร้างได้ระดับพื้นดิน ควรกระทำด้วยความระมัดระวังไม่ให้เกิดความเสียหายต่อสิ่งปลูกสร้างและอาคารข้างเคียงโครงการ</p>	<p>จัดการเจ้าหน้าที่ตรวจสอบการรบกวนของเศษวัสดุต่างๆ ด้านหน้าโครงการ และรอบโครงการ หากพบว่ามีการรบกวน ให้ดำเนินการกวาดทำความสะอาดทันที</p>
<p>1.2 คุณภาพอากาศ</p> <p>กิจกรรมการก่อสร้างที่อาจก่อให้เกิดผลกระทบต่อคุณภาพอากาศ โดยเฉพาะฝุ่นละออง คือ ฝุ่นละอองจากการปรับถมพื้นที่ และฝุ่นละอองจากการก่อสร้าง โดยเฉพาะฝุ่นผงปูน ฝุ่นผงทราย ที่ฟุ้งกระจายตามแรงลม</p>	<p>การก่อสร้างของโครงการจะมีฝุ่นดินจากการปรับถมพื้นที่และฝุ่นจากผงปูน และผงทรายจากการก่อสร้าง โครงสร้างอาคาร เนื่องจากสภาพอากาศ</p>	<p>1. กวาดผงทราย และเศษวัสดุต่างๆ ตามถนนหน้าโครงการและพื้นที่ก่อสร้างอย่างน้อยวันละ 2 ครั้ง และในช่วงฤดูแล้งที่มีการฟุ้งกระจายของฝุ่นละอองมาก ควรมีการฉีดพรมน้ำและเพิ่มความถี่ในการกวาดผงทรายเพื่อป้องกันการฟุ้งกระจายของฝุ่นละออง</p> <p>2. ต้องปิดคลุมรถบรรทุกที่ขนส่งดินหรือวัสดุอุปกรณ์ก่อสร้าง เพื่อป้องกันการตกหล่น และการฟุ้งกระจายของฝุ่นละออง</p> <p>3. ทำความสะอาดล้อรถบรรทุกดินหรือวัสดุก่อสร้างก่อนออกจากโครงการ เพื่อป้องกันละอองดินและทราย ตกหล่นฟุ้งกระจายบนถนนที่ใช้ในการขนส่ง</p>	<p>- จัดเจ้าหน้าที่ตรวจสอบการรบกวนของเศษวัสดุต่างๆ ด้านหน้าโครงการ และรอบโครงการ หากพบว่ามีการรบกวน ให้ดำเนินการกวาดทำความสะอาดทันที</p>

ตารางที่ 1 (ต่อ)

องค์ประกอบทางสิ่งแวดล้อม และคุณค่าต่าง ๆ	ผลกระทบต่อสิ่งแวดล้อมที่สำคัญ	มาตรการป้องกันและแก้ไข ผลกระทบสิ่งแวดล้อม	มาตรการติดตามตรวจสอบ คุณภาพสิ่งแวดล้อม
<p>1.3 ระดับเสียง</p> <p>ในระหว่างการก่อสร้าง ช่วงที่มีเสียงดังมากที่สุด คือ ช่วงการเตรียมพื้นที่ และช่วงการขุดเจาะเพื่อทำฐานรากของอาคาร โดยเครื่องจักรที่ใช้ในการขุดเจาะ เป็นเครื่องจักรที่มีเสียงดังรบกวนมากที่สุด</p>	<p>ผลกระทบต่อสิ่งแวดล้อมที่สำคัญ</p> <ul style="list-style-type: none"> - การก่อสร้างจะดำเนินการเฉพาะในช่วงเวลากลางวัน มีระยะเวลาทำงาน 8 ชั่วโมง/วัน โดยระดับเสียงในระหว่าง การก่อสร้างช่วงการเตรียมพื้นที่ ที่มี 6 เมตร จากพื้นที่ก่อสร้าง จะมีเสียงดังประมาณ 91.96 เดซิเบล เอ ช่วงการทำฐานราก มีเสียงดัง 85.96 เดซิเบล เอ ช่วงการขึ้นโครงสร้างจนถึงงานเก็บและตกแต่ง มีเสียงดัง 82.96 เดซิเบล เอ 	<p>มาตรการป้องกันและแก้ไข ผลกระทบสิ่งแวดล้อม</p> <ol style="list-style-type: none"> 4. ติดตั้งแผงผ้าตาข่ายคลุมอาคารก่อสร้างด้านนอกของน้จรั้น เพื่อป้องกันการฟุ้งกระจายของฝุ่นละอองและวัสดุร่วงหล่น เมื่อการก่อสร้างส่วน โครงของอาคารแล้วเสร็จ (ภาพที่ 1) 5. ตรวจสอบและแก้ไขอุปกรณ์เครื่องมือ เครื่องจักร และรถยนต์ให้อยู่ในสภาพที่ดี เพื่อลดปัญหาด้านควัน เหม่าที่เกิดจากเครื่องจักร เครื่องยนต์ 	
		<ol style="list-style-type: none"> 1. จะต้องจัดทำแนวกำแพงป้องกันเสียงด้วยฉนวนกันเสียง (Noise Barrier) ต่อเนื่องกับแนวรั้ว โครงการ ระดับความสูง ไม่น้อยกว่า 5 เมตร เพื่อช่วยลดระดับเสียงจากการก่อสร้าง ตั้งแต่ชั้นการขุดเจาะและทำฐานราก และ ภายนอกจะต้องทาสีเพื่อลดความมันวาว และลดการสะท้อนจากแสงแดด 2. จักต้องกำหนดช่วงเวลาก่อสร้างเฉพาะในเวลากลางวันเท่านั้น เพื่อไม่ให้เสียงรบกวนเวลาพักผ่อนของผู้พักในบริเวณใกล้เคียง 	

ตารางที่ 1 (ต่อ)

องค์ประกอบทางสิ่งแวดล้อม และคุณค่าต่างๆ	ผลกระทบต่อสิ่งแวดล้อมที่สำคัญ	มาตรการป้องกันและแก้ไข ผลกระทบสิ่งแวดล้อม	มาตรการติดตามตรวจสอบ คุณภาพสิ่งแวดล้อม
<p>1.4 คุณภาพน้ำ</p> <p>แหล่งน้ำผิวดิน ที่อยู่ใกล้เคียงบริเวณโครงการ คือ คลองท่าแครง มีขนาดความกว้าง 4 ม. ลึกประมาณ 2 ม. ไหลผ่านข้างโครงการทางด้านทิศตะวันตกของโครงการ และลำคลองสาธารณะกว้าง 2.5 ม. ลึก 0.5 ม. ไหลผ่านด้านทิศเหนือ</p>	<p>- นำเสียจากการใช้น้ำของคนงาน 10 ลูกบาศก์เมตร/วัน บำบัดด้วยบ่อเกรอะ-กรองไร้อากาศเป็นผลกระทบต่อคุณภาพน้ำใต้ดิน แต่พื้นที่บริเวณโครงการเป็นใช้น้ำประปาทั้งหมด และผลกระทบที่เพิ่มขึ้นเป็นผลกระทบชั่วคราวเฉพาะในระหว่างการก่อสร้างเท่านั้น</p>	<p>1. จัดห้องสุขาสำหรับคนงาน ในบริเวณพื้นที่ก่อสร้างไม่น้อยกว่า 10 ห้อง และที่ปัสสาวะชายไม่น้อยกว่า 10 ห้อง นำทิ้งและสิ่งปฏิกูลทั้งหมดให้ระบายลงสู่ระบบบำบัดน้ำเสียแบบเอเออร์อะบิอกรองไร้อากาศของห้องน้ำแต่ละห้อง</p> <p>2. จัดให้มีร่องระบายน้ำรอบโครงการและบ่อตกตะกอนดินก่อนระบายน้ำออกนอกโครงการ (รูปที่ 1)</p> <p>3. นำน้ำทิ้งที่ระบายลงสู่บ่อตกตะกอนไปใช้ประโยชน์โดยการไ้ราดพื้นที่เพื่อลดฝุ่นละอองที่เกิดขึ้นในพื้นที่โครงการหรือใช้ล้างล้อรถบรรทุกก่อนออกจากพื้นที่โครงการ</p> <p>4. ให้จัดเมื่บ้านประจำสำนักงานก่อสร้างดูแลรักษาความสะอาดของห้องสุขาอย่างสม่ำเสมอ ไม่ให้มีกลิ่นรบกวนพื้นที่ข้างเคียง</p> <p>5. เมื่อเลิกใช้ห้องน้ำ-ห้องส้วมต้องฝังกลบปรับสภาพพื้นที่ดังกล่าวให้เรียบร้อยก่อนนำพื้นที่ไปใช้ในกิจกรรมอื่นๆ ต่อไป</p>	<p>- ตรวจสอบบ่อพักน้ำของโครงการ ในระหว่างก่อสร้างทุกวัน หากพบดินตะกอนอุดตันทัน ให้รีบขุดลอก</p>
<p>1.5 การระบายน้ำ</p> <p>การระบายน้ำจากพื้นที่โครงการจะไหลลงสู่ท่อระบายน้ำริมถนนสาธารณะซึ่งอยู่ด้านหน้าโครงการแล้วจึงไหลไปตามระบบระบายน้ำของเมืองและจะถูกบำบัดอีกครั้งด้วยระบบบำบัดน้ำเสียรวมของเทศบาลฯ</p>	<p>- อัตราการระบายน้ำก่อนมีโครงการ ประมาณ 16.74 ลูกบาศก์เมตร/นาที จึงกำหนดให้ก่อสร้างบ่อน้ำหน้าความจุ 162 ลูกบาศก์เมตร และควบคุมอัตราการระบายน้ำออกไม่เกิน 15.06 ลูกบาศก์เมตร/นาที</p>	<p>1. จัดให้มีร่องระบายน้ำรอบโครงการและบ่อตกตะกอนดินก่อนระบายน้ำออกนอกโครงการ โดยการขุดดินด้านหน้าพื้นที่ไหลบ่าไปยังแนวรั้วรอบโครงการ ร่องดินดังกล่าวมีขนาดกว้าง 0.5 เมตร ลึกประมาณ 0.5 เมตร โดยรอบแนวเขตที่ดินบริเวณช่วงพื้นที่ก่อสร้างอาคาร แล้วระบายสู่บ่อตกตะกอนดิน มีพื้นที่ประมาณ 20 ตารางเมตร ลึก 1.5 เมตร ปริมาตรก็กเก็บน้ำได้ 30 ลูกบาศก์เมตร เมื่อปริมาณน้ำในบ่อสูงถึงระดับ 1.3 เมตร จากกันบ่อโครงการ จะดำเนินการสูบน้ำส่วนที่ใสจากบ่อดังกล่าวลงสู่คลองท่าแครง เพื่อให้บ่อสามารถรองรับน้ำได้ต่อไป เมื่อฝนตกปริมาณมากน้ำฝนบางส่วนจะซึมลงดิน และ</p>	<p>- ตรวจสอบบ่อพักน้ำของโครงการ ในระหว่างก่อสร้างทุกวัน หากพบดินตะกอนอุดตันทัน ให้รีบขุดลอก</p>

ตารางที่ 1 (ต่อ)

องค์ประกอบทางสิ่งแวดล้อมและคุณค่าต่างๆ	ผลกระทบต่อสิ่งแวดล้อมที่สำคัญ	มาตรการป้องกันและแก้ไขผลกระทบสิ่งแวดล้อม	มาตรการติดตามตรวจสอบคุณภาพสิ่งแวดล้อม
<p>2. ทรัพยากรสิ่งแวดล้อมทางชีวภาพ</p> <p>สภาพพื้นที่โครงการในปัจจุบันมีลักษณะเป็นพื้นที่กรังพบพันธุ์ไม้ขนาดเล็กขึ้นกระจายอยู่ทั่วไป ส่วนพื้นที่โดยรอบโครงการ เป็นพื้นที่เขตเมืองที่เน้นการใช้สอยพื้นที่อย่างเข้มข้น สภาพทางนิเวศจึงเป็นนิเวศเมืองหรือ Man-made Ecosystem</p>	<p>- การก่อสร้างโครงการจึงเป็นการพัฒนาพื้นที่ว่างรกร้างให้เกิดประโยชน์โดยใช้เป็นที่พักอาศัย ซึ่งเป็นการพัฒนาที่มีความสอดคล้องกับพื้นที่ข้างเคียงที่มีลักษณะเป็นสังคมเมือง</p>	<p>บางส่วนของหลุมบ่าน้ำดิน ซึ่งปริมาณน้ำฝนที่หลุมบ่าน้ำดินจะไหลสู่ร่องดินโดยไม่ไหลบ่าไปยังพื้นที่ข้างเคียง</p> <ol style="list-style-type: none"> 1. ให้ขุดลอกที่ระบายน้ำตลอดแนวและบ่อพัก ในโครงการเมื่อก่อสร้างชั้นพื้นแล้วเสร็จ ก่อนต่อเชื่อมท่อระบายน้ำของโครงการกับท่อระบายสาธารณะ 2. จัดให้มีบ่อพักน้ำและตะแกรงคอกมูลฝอยเป็นไปตามแบบแปลนของอนุญาต 3. เมื่อดำเนินการปรับถมพื้นที่แล้วเสร็จ โครงการก่อสร้างก่อตัวเร็ว 4. คอนกรีตรอบโครงการ โดยเร็วเพื่อป้องกันการชะล้างพังทลายของดินลงสู่พื้นที่ข้างเคียง 	<p>คุณภาพสิ่งแวดล้อม</p>
<p>2. ทรัพยากรสิ่งแวดล้อมทางชีวภาพ</p> <p>สภาพพื้นที่โครงการในปัจจุบันมีลักษณะเป็นพื้นที่กรังพบพันธุ์ไม้ขนาดเล็กขึ้นกระจายอยู่ทั่วไป ส่วนพื้นที่โดยรอบโครงการ เป็นพื้นที่เขตเมืองที่เน้นการใช้สอยพื้นที่อย่างเข้มข้น สภาพทางนิเวศจึงเป็นนิเวศเมืองหรือ Man-made Ecosystem</p>	<p>- การก่อสร้างโครงการจึงเป็นการพัฒนาพื้นที่ว่างรกร้างให้เกิดประโยชน์โดยใช้เป็นที่พักอาศัย ซึ่งเป็นการพัฒนาที่มีความสอดคล้องกับพื้นที่ข้างเคียงที่มีลักษณะเป็นสังคมเมือง</p>	<ol style="list-style-type: none"> 1. กำกับคนงานก่อสร้างไม่ให้ทำร้ายสัตว์ที่อาจพบในพื้นที่ก่อสร้างโครงการและบริเวณใกล้เคียง 2. กำหนดให้โครงการจัดให้มีพื้นที่สีเขียว เนื้อที่ไม่ต่ำกว่า 6,340 ตารางเมตร ตามแบบที่เสนอในรูปที่ 2 	<p>คุณภาพสิ่งแวดล้อม</p>

ตารางที่ 1 (ต่อ)

องค์ประกอบทางสิ่งแวดล้อม และคุณค่าต่าง ๆ	ผลกระทบต่อสิ่งแวดล้อมที่สำคัญ	มาตรการป้องกันและแก้ไข ผลกระทบสิ่งแวดล้อม	มาตรการติดตามตรวจสอบ คุณภาพสิ่งแวดล้อม
<p>3. คุณค่าการใช้ประโยชน์ของมนุษย์</p> <p>3.1 การคมนาคม</p> <p>การเดินทางเข้าสู่พื้นที่โครงการสามารถใช้ทางหลวงหมายเลข 4023 (ถนนศักดิ์เดช) หรือถนนรัตนโกสินทร์ 200 ปี เข้าสู่ถนนศักดิ์เดชซอย 1 และถนนสาธารณะของเทศบาลนครภูเก็ต โดยทางหลวงหมายเลข 4023, ถนนรัตนโกสินทร์ 200 ปี และถนนศักดิ์เดชซอย 1 มีค่า V/C สูงสุดเท่ากับ 0.39, 0.29 และ 0.39 ตามลำดับ</p>	<p>ผลกระทบในระหว่างการก่อสร้าง ประกอบด้วยรถบรรทุกดินในช่วง การปรับพื้นที่และรถบรรทุกวัสดุอุปกรณ์ก่อสร้างในช่วงการก่อสร้าง ซึ่งวิ่งในช่วงเวลา 10.00-14.00 น. โดยในช่วงแรกที่มีรถบรรทุกใช้รถบรรทุกประมาณ 20 คัน/ชั่วโมง หรือคิดเป็น 50 PCU/ชั่วโมง จะทำให้ค่า V/C ของทางหลวงหมายเลข 4023, ถนนรัตนโกสินทร์ 200 ปี และถนนศักดิ์เดชซอย 1 เพิ่มขึ้นเป็น 0.42, 0.32, 0.42</p> <p>- การเข้าออกโครงการของรถบรรทุก เป็นสิ่งกีดขวางการจราจรที่ต้องมีการจัดการที่ดี</p>	<p>1. กำหนดช่วงเวลานั่งดินและวัสดุอุปกรณ์ก่อสร้างให้ขนส่งในช่วงเวลา 10.00-16.00 น. หลีกเลี่ยงการขนส่งในช่วงเวลาเร่งด่วน (07.00-09.00 น. และ 16.00-19.00 น.)</p> <p>2. ต้องกำชับภาคขนพื้นงานขับรถขนส่งวัสดุอุปกรณ์ให้ปฏิบัติตามกฎจราจรอย่างเคร่งครัด</p> <p>3. กวดขันพนักงานขับรถไม่ให้มีการใช้สารกระตุ้นออกฤทธิ์ต่อจิตประสาท หรือมีอาการเมามายในขณะที่ปฏิบัติงาน หากมีการฝ่าฝืนจะต้องพิจารณาโทษทันที เพื่อให้ส่งผลกระทบต่อสภาพลักษณะของโครงการ</p> <p>4. ก่อนการก่อสร้างถนนรอบโครงการแล้วเสร็จ ให้แผ่พื้นที่เป็นทางสำหรับรถบรรทุกรอบโครงการ ไม่ให้รถรถตกลงบนดินก่อนสร้าง</p> <p>5. กำหนดตำแหน่งขนถ่ายวัสดุอุปกรณ์ และพื้นที่จอดรถที่เหมาะสม ไม่ให้รถบรรทุกของโครงการต้องชะลอตัว หรือจอดสะสมบนถนนสาธารณะด้านหน้าโครงการ</p> <p>6. จัดทำป้ายแสดงเขตก่อสร้างหรือสัญลักษณ์ เพื่ออำนวยความสะดวกแก่ผู้ใช้เส้นทาง รวมทั้งจัดเจ้าหน้าที่รักษาความปลอดภัยอำนวยความสะดวกบริเวณทางเข้าออกโครงการ</p> <p>7. รถรับส่งพนักงานและรถยนต์ที่มีผู้ใช้เพื่อกิจการก่อสร้างให้กลับไปพื้นที่เมื่อเสร็จกิจ ห้ามจอดทิ้งไว้ในพื้นที่โครงการ</p>	

ตารางที่ 1 (ต่อ)

องค์ประกอบทางสิ่งแวดล้อม และคุณค่าต่างๆ	ผลกระทบต่อสิ่งแวดล้อมที่สำคัญ	มาตรการป้องกันและแก้ไขผลกระทบสิ่งแวดล้อม	มาตรการติดตามตรวจสอบคุณภาพสิ่งแวดล้อม
<p>3.2 การกำจัดมูลฝอย</p> <p>การเก็บขนและกำจัดมูลฝอย อยู่ในความรับผิดชอบของฝ่ายรักษาความสะอาดเทศบาลนครภูเก็ต ซึ่งดำเนินการเก็บขนขยะในพื้นที่รับผิดชอบไปกำจัดที่โรงเผาขยะมูลฝอยของเทศบาลฯ ทุกวัน</p>	<p>- มูลฝอยของคณงานเกิดจากภาชนะบรรจุอาหารของคณงาน ที่นำติดตัวมาบริโภคในพื้นที่ทำงาน มีปริมาณไม่เกิน 0.2 ลบ.ม./วัน ในแต่ละวัน ถ้าจัดโดยรวบรวมขยะในถุงดำใหญ่ และนำไปทิ้งในถังขยะ เพื่อให้รถเก็บขนขยะมารับไปกำจัดตามปกติ</p>	<p>มาตรการป้องกันและแก้ไขผลกระทบสิ่งแวดล้อม</p> <ol style="list-style-type: none"> 1. วางถังรองรับมูลฝอย ซึ่งเป็นถังแยกประเภทมูลฝอย (มูลฝอยที่สามารถนำกลับมาใช้ได้) ใช้ไม่ได้และมูลฝอยอันตราย) โดยใช้ถังมูลฝอยพลาสติกขนาดมาตรฐาน 240 ลิตร มีฝาปิดมิดชิดและสวมถุงดำในถัง ประเภทละ 1 ถัง ตั้งไว้บริเวณสำนักงานควบคุมการก่อสร้าง โดยจะไม่ตั้งถังขยะมูลฝอยบริเวณภายนอกโครงการ หรือในการที่จะกีดขวางทางสัญจร หรือบริเวณทางเท้า 2. จะได้นำถุงขยะไปทิ้งในถังขยะก่อนเวลาที่รถขนขยะเข้ามาเก็บ ไปกำจัดในแต่ละวันเพื่อไม่ให้มีขยะตกค้างในโครงการ โดยจะไม่ให้มีการตั้งถังขยะและไม่ให้มีขยะตกค้างในบริเวณรอบโครงการ 3. ควบคุมคนงาน ให้ทิ้งขยะมูลฝอยในภาชนะรองรับที่ได้จัดเตรียมไว้ 4. วัสดุอุปกรณ์ที่ใช้ในการก่อสร้างผู้ดำเนินการก่อสร้างต้องนำออกจากพื้นที่โครงการให้เสร็จสิ้นก่อนการส่งมอบอาคาร 	<p>มาตรการติดตามตรวจสอบคุณภาพสิ่งแวดล้อม</p>
<p>3.3 ไฟฟ้า และงานระบบของอาคาร --</p> <p>โครงการอยู่ในเขตความรับผิดชอบของการไฟฟ้าส่วนภูมิภาคจังหวัดภูเก็ต</p>	<p>- ในระหว่างทำการก่อสร้างโครงการจะขอใช้ไฟฟ้าชั่วคราว จากการไฟฟ้าส่วนภูมิภาคจังหวัดภูเก็ต โดยไม่กระทบต่อการใช้ไฟฟ้าของผู้อื่น</p>	<ol style="list-style-type: none"> 1. การดำเนินงานด้านระบบไฟฟ้า และระบบที่เกี่ยวข้องทั้งหมด จะต้องเป็นไปตามแบบขออนุญาต ที่โครงการกำหนด และผู้ดำเนินการก่อสร้างต้องได้รับความเห็นชอบจากวิศวกรควบคุมของโครงการทุกขั้นตอน 2. ผู้ดำเนินการก่อสร้างต้องจัดทำสมุดคู่มือ (Manual Book) ของระบบต่างๆ ที่มีรายละเอียดของส่วนประกอบ อายุการใช้งานและชนิดของอะไหล่ ส่งมอบให้กับโครงการไม่น้อยกว่า 2 ชุด 3. รมรงคให้คณงานใช้ไฟฟ้าอย่างประหยัด 	

ตารางที่ 1 (ต่อ)

องค์ประกอบทางสิ่งแวดล้อม และคุณค่าต่างๆ	ผลกระทบต่อสิ่งแวดล้อมที่สำคัญ	มาตรการป้องกันและแก้ไข ผลกระทบสิ่งแวดล้อม	มาตรการติดตามตรวจสอบ คุณภาพสิ่งแวดล้อม
<p>4. คุณค่าต่อคุณภาพชีวิต</p> <p>4.1 สังคม เศรษฐกิจ</p> <p>พื้นที่โครงการตั้งอยู่ในพื้นที่สังคมเมืองที่เป็นย่านที่พักและย่านธุรกิจ ผลการสอบถามทัศนคติจากชุมชนใกล้เคียงมีความเห็นว่า การดำเนินการพัฒนาในพื้นที่ดังกล่าวเป็นการพัฒนาพื้นที่กว้างให้เกิดประโยชน์ ทำให้ชุมชนเจริญขึ้น</p>	<p>ผลกระทบที่อาจเกิดขึ้น</p> <ul style="list-style-type: none"> - การเข้ามาในพื้นที่ของคนงานก่อสร้าง จะต้องมีควมรับผิดชอบ และการรักษาความสงบเรียบร้อย - การดำเนินงานก่อสร้างโครงการจะส่งผลให้คนงานมีรายได้เพื่อการใช้จ่ายใช้สอยสิ่งของเครื่องใช้อุปโภคและบริโภค ซึ่งเป็นผลดีต่อสภาพเศรษฐกิจในบริเวณพื้นที่ใกล้เคียงการก่อสร้างโครงการ 	<ol style="list-style-type: none"> 1. ให้ผู้ดำเนินการก่อสร้างจัดผู้ประสานงานเข้าพบแนะนำตัวกับผู้พักอาศัยในบริเวณพื้นที่ข้างเคียง และสำนักงานต่างๆ พร้อมให้ชื่อ ที่อยู่ หมายเลขโทรศัพท์ที่สามารถติดต่อได้ตลอด 24 ชม. ของผู้ประสานงานก่อสร้าง ที่เป็นผู้รับเรื่องราวร้องเรียนและประสานงานต่อชุมชน ในด้านต่างๆ ประจําสำนักงานควบคุมการก่อสร้าง 2. ผู้ดำเนินการก่อสร้างต้องคิดเลือกบุคคลระดับหัวหน้างาน ผู้ควบคุมการก่อสร้าง และเจ้าหน้าที่ประสานงานที่มีมนุษยสัมพันธ์ดี และมีความรับผิดชอบต่อการปฏิบัติงานสูง 	
<ul style="list-style-type: none"> - ประชาชนมีความเข้าใจและรับกับการพัฒนาต่างๆ ได้ดี โดยเฉพาะอย่างยิ่ง หากผู้ดำเนินการก่อสร้าง และผู้ควบคุมงานการก่อสร้างในหน้างานมีมนุษยสัมพันธ์ที่ดี การดำเนินงานจะมีความราบรื่นดี ไม่มีปัญหาด้านทัศนคติกับประชาชนในท้องถิ่น 	<ul style="list-style-type: none"> - ประชาชนมีความเข้าใจและรับกับการพัฒนาต่างๆ ได้ดี โดยเฉพาะอย่างยิ่ง หากผู้ดำเนินการก่อสร้าง และผู้ควบคุมงานการก่อสร้างในหน้างานมีมนุษยสัมพันธ์ที่ดี การดำเนินงานจะมีความราบรื่นดี ไม่มีปัญหาด้านทัศนคติกับประชาชนในท้องถิ่น 	<ol style="list-style-type: none"> 3. ผู้ดำเนินการก่อสร้างต้องกำกับให้คนงานก่อสร้างให้ระมัดระวังการปฏิบัติงานและไม่เข้าไปในพื้นที่บริเวณย่านพักอาศัยใกล้เคียง ไม่กระทำการใดๆ อันเป็นพฤติกรรมที่เป็นเหตุให้ผู้พักอาศัยและสำนักงานในบริเวณใกล้เคียงรู้สึกว่าเป็นการคุกคามต่อสวัสดิภาพ รวมทั้งต้องปฏิบัติตามข้อบัญญัติประชาชนในบริเวณใกล้เคียงอย่างมีน้ำใจ <p>ทั้งนี้โครงการจะดูแล ห้ามไม่ให้มีการอยู่อาศัยของคนงาน หรือการชุมนุมของคนงาน ในบริเวณโครงการ ภายหลังเลิกงานในเวลา 17:00 น.</p>	

ตารางที่ 1 (ต่อ)

องค์ประกอบทางสิ่งแวดล้อมและมูลค่าต่างๆ	ผลกระทบต่อสิ่งแวดล้อมที่สำคัญ	มาตรการป้องกันและแก้ไขผลกระทบสิ่งแวดล้อม	มาตรการติดตามตรวจสอบคุณภาพสิ่งแวดล้อม
4.2 สาธารณสุข สถานพยาบาลที่อยู่ใกล้โครงการ คือ ศูนย์บริการสาธารณสุข 3 เทศบาลนครภูเก็ต อยู่ห่าง 2 ก.ม. และโรงพยาบาลวชิระภูเก็ต อยู่ห่าง 2.5 ก.ม. และมีคลินิกที่ตั้งกระจายอยู่บริเวณใกล้เคียง โครงการอีกหลายแห่ง ประชาชนสามารถเข้าถึงบริการทางการแพทย์ได้อย่างทั่วถึง	- กลุ่มแรงงานสำหรับการก่อสร้างอาคารสูง จะต้องใช้แรงงานที่มีประสบการณ์ ไม่นิยมใช้แรงงานชาวต่างชาติที่ขาดประสบการณ์ การดำเนินการก่อสร้างโครงการจึงมีความเสี่ยงต่อการเป็นพาหะของโรคต่างถิ่นในระดับต่ำ	4. ดำเนินงานสาธารณสุขรรม ต้องกำหนดให้ผู้ดำเนินการก่อสร้างปฏิบัติตามเงื่อนไขที่ระบุในมาตรการป้องกันแก้ไขและลดผลกระทบสิ่งแวดล้อมในรายงานการวิเคราะห์ผลกระทบสิ่งแวดล้อม งานจ้างออกแบบอาคารชุดพักอาศัยข้าราชการตุลาการและข้าราชการศาลยุติธรรม รวมถึงก่อสร้างประกอบของศาลจังหวัดภูเก็ต ศาลอุทธรณ์ภาค 8 ศาลแรงงานภาค 8 และศาลจังหวัดภูเก็ตแผนกคดีฯ และเงื่อนไขที่เพิ่มเติมโดยสำนักงานนโยบายและแผนทรัพยากรธรรมชาติและสิ่งแวดล้อม (สผ.) และสำนักงานทรัพยากรธรรมชาติและสิ่งแวดล้อมจังหวัดภูเก็ต (ทสจ.) โดยทางสำนักงานสาธารณสุขรรม ต้องระบุในสัญญาว่าจ้าง และควบคุมให้ผู้ดำเนินการก่อสร้างปฏิบัติตามอย่างเคร่งครัด	
	- กลุ่มแรงงานสำหรับการก่อสร้างอาคารสูง จะต้องใช้แรงงานที่มีประสบการณ์ ไม่นิยมใช้แรงงานชาวต่างชาติที่ขาดประสบการณ์ การดำเนินการก่อสร้างโครงการจึงมีความเสี่ยงต่อการเป็นพาหะของโรคต่างถิ่นในระดับต่ำ	1. จัดชุดยาสามัญประจำบ้านและชุดปฐมพยาบาล สำหรับพนักงานในกรณีเจ็บป่วยเล็กน้อยที่สำนักงานควบคุมการก่อสร้าง และมีรถยนต์สำรองในพื้นที่โครงการอย่างน้อย 1 คัน เพื่อส่งผู้เจ็บป่วยรุนแรง หรือ ประสบอุบัติเหตุสู่โรงพยาบาล 2. พนักงานของผู้ดำเนินการก่อสร้างทุกคน ต้องมีประกันสังคม 3. จัดให้มีที่พักผ่อนสำหรับคนงานบริเวณที่ก่อสร้างเป็นเพิงมีหลังคา พร้อมจัดให้น้ำดื่มสำหรับคนงาน	

ตารางที่ 1 (ต่อ)

องค์ประกอบทางสิ่งแวดล้อมและคุณค่าต่างๆ และความปลอดภัย	ผลกระทบต่อสิ่งแวดล้อมที่สำคัญ	มาตรการป้องกันและแก้ไขผลกระทบสิ่งแวดล้อม	มาตรการติดตามตรวจสอบคุณภาพสิ่งแวดล้อม
4.3 ความปลอดภัย	<ul style="list-style-type: none"> - การก่อสร้างอาคารสูง เป็นงานที่มีความเสี่ยงสูง หากมีอุบัติเหตุอาจร้ายแรงถึงแก่ชีวิต 	<p>มาตรการป้องกันและแก้ไขผลกระทบสิ่งแวดล้อม</p> <ol style="list-style-type: none"> 1. โครงการจะทำประกันภัยความเสียหายที่อาจเกิดขึ้น โดยระบุรายละเอียดต่างๆ ให้กับผู้ที่อยู่รอบโครงการจนกว่าการก่อสร้างจะเสร็จสิ้นและสำหรับความเสียหายที่เกิดขึ้นไม่ว่าความเสียหายนั้น จะเกิดจากการก่อสร้างหรือบุคคลที่เกี่ยวข้องกับโครงการก่อสร้าง หรือจากเหตุผลอื่นที่ไม่คาดคิด 2. โครงการต้องติดตั้งป้ายเตือนหรือสัญลักษณ์และจัดให้มีเจ้าหน้าที่รักษาความปลอดภัยไม่ให้ผู้ที่ไม่เกี่ยวข้องเข้ามาในบริเวณพื้นที่ก่อสร้างเพื่อป้องกันอุบัติเหตุต่างๆ ที่จะเกิดขึ้นได้ 3. จัดให้มีการอบรมชี้แจงคนงานและมาตรการรักษาความปลอดภัยแก่หัวหน้าคนงาน หรือจัดหาคู่มือวิธีการปฏิบัติที่ปลอดภัยในการก่อสร้าง พร้อมทั้งชี้แจงให้เกิดความสำนึก และตระหนักในด้านความปลอดภัยได้ดียิ่งขึ้น 4. ให้ปฏิบัติตามข้อกำหนดกระทรวงมหาดไทย เรื่อง ความปลอดภัยในงานก่อสร้าง ซึ่งรวมถึงการให้อุปกรณ์ป้องกันอันตรายส่วนบุคคล เพื่อลดความรุนแรงจากอุบัติเหตุที่อาจเกิดขึ้น 	
4.3.1 ความปลอดภัยและการป้องกันอันตรายและเหตุเดือดร้อนรำคาญเนื่องจากการก่อสร้าง	<ul style="list-style-type: none"> - บริเวณใกล้เคียงโครงการเป็นที่ตั้งของอาคารพักอาศัยกรมชนบารักษ์ และอาคารพาณิชย์ของชุมชนพูนผลในทาบาร์ชา การก่อสร้างโครงการอาจส่งผลกระทบต่อด้านเสียงรบกวนและความสั่นสะเทือนจากขั้นตอนการทำ 	<ol style="list-style-type: none"> 1. ต้องไม่วางหรือกองวัสดุอุปกรณ์ก่อสร้างทุกชนิดในที่สาธารณะ 2. ดำเนินการก่อสร้างเฉพาะในช่วงเวลากลางวันตั้งแต่ 08.00 – 17.00 น. 3. ต้องติดผ้าตาข่ายล้อมรอบอาคารที่ดำเนินการก่อสร้าง โดยยึดติดกับนั่งร้านด้านนอกอย่างแน่นหนา เพื่อป้องกันวัสดุร่วงหล่นในระหว่างทำการก่อสร้าง โดยให้วัสดุที่ยึดติดกับ โครงนั่งร้านไม่มีช่องว่างที่จะให้วัสดุ หรือเศษวัสดุลอดผ่านออกมาได้ 	

ตารางที่ 1 (ต่อ)

องค์ประกอบทางสิ่งแวดล้อมและคุณค่าต่างๆ	ผลกระทบต่อสิ่งแวดล้อมที่สำคัญ	มาตรการป้องกันและแก้ไขผลกระทบสิ่งแวดล้อม	มาตรการติดตามตรวจสอบคุณภาพสิ่งแวดล้อม
	<p>ฐานราก ตลอดจนผลกระทบจากกิจกรรมการก่อสร้างจากอาคารชั้นบน</p>	<p>มาตรการป้องกันและแก้ไขผลกระทบสิ่งแวดล้อม</p> <ol style="list-style-type: none"> 4. ต้องตรวจสอบคุณภาพของเครื่องจักรทุกตัวในการทำงานอย่างสม่ำเสมอเพื่อตรวจสอบความพร้อมในการใช้งาน 5. ในการก่อสร้างอาคารผู้เดินการต้องจัดให้มีรั้วที่มีมั่นคงความสูงอย่างน้อย 2 เมตร เมื่อรวมกับกำแพงป้องกันเสียง แล้วต้องมีความสูงไม่น้อยกว่า 5 เมตร รอบพื้นที่ก่อสร้าง 6. ติดตั้งป้ายเตือนอันตรายในบริเวณที่ติดต่อกับที่สาธารณะ เพื่อความปลอดภัยของประชาชน 7. ต้องติดตั้งหลอดไฟส่องสว่างที่ระยะห่างที่เหมาะสม ให้แสงสว่างได้อย่างเพียงพอในเวลากลางคืน ตลอดแนวรั้วฝั่งถนนสาธารณะด้านหน้าโครงการและบริเวณรอบโครงการ 8. ต้องกวดขันคนงานให้สวมอุปกรณ์ป้องกันอันตรายส่วนบุคคล ที่เหมาะสมตามประเภทงานที่ทำ เช่น หมวกนิรภัย รองเท้าแข็ง ถุงมือ ในขณะที่ทำงาน และกำชับให้คนงานแต่งกายอย่างรัดกุมในระหว่างปฏิบัติงาน 9. ติดตั้งป้ายสัญลักษณ์เตือนที่สามารถมองเห็น ได้ชัดเจน และ โคมไฟส่องสว่างในบริเวณพื้นที่ก่อสร้างที่อาจก่อให้เกิดอันตรายหรืออุบัติเหตุได้ง่าย 10. บุคคลที่เข้าพื้นที่ก่อสร้างทุกคนต้องลงทะเบียนที่มีบัตรรักษาความปลอดภัย และต้องแสดงถึงจิตตศรัทธาที่เข้าหน้าที่ พนักงานต้องติดบัตรตลอดเวลา ห้ามพกพาอาวุธหรือวัตถุที่สามารถจัดทำเป็นอาวุธที่มีอำนาจทำลายเข้ามาในพื้นที่โครงการ 11. ทางโครงการและผู้รับเหมาก่อสร้างต้องสำรวจระยะเสียงด้านแหล่ง ความถี่ และขนาดของโครงสร้างได้ดิน ฐานรากอาคารข้างเคียง หรือสิ่งก่อสร้างอื่นๆ ตามความจำเป็นก่อนเริ่มลงมือก่อสร้างอาคาร เพื่อป้องกันมิให้เกิดอันตรายต่อสุขภาพร่างกายหรือทรัพย์สินของผู้พักอาศัยข้างเคียง 	

ตารางที่ 1 (ต่อ)

องค์ประกอบทางสิ่งแวดล้อม และคุณค่าต่างๆ	ผลกระทบต่อ สิ่งแวดล้อมที่สำคัญ	มาตรการป้องกันและแก้ไข ผลกระทบสิ่งแวดล้อม	มาตรการติดตามตรวจสอบ คุณภาพสิ่งแวดล้อม
๓		<p>12. ก่อนการก่อสร้างโครงการ ต้องควบคุมให้บริษัทผู้รับเหมาก่อสร้างต้องติดป้าย แสดงรายละเอียดโครงการ ในบริเวณที่ได้รับอนุญาตให้ก่อสร้างและสามารถ เห็นได้โดยง่ายตลอดเวลาที่ก่อสร้าง โดยข้อความที่ระบุในป้ายดังกล่าว ได้แก่ ชื่อโครงการ ประเภทการก่อสร้างอาคาร เลขที่ใบอนุญาต กำหนดแล้วเสร็จ เจ้าของโครงการ ผู้ออกแบบ ผู้ควบคุมงาน ผู้รับเรื่องร้องเรียนและเบอร์โทรศัพท์</p>	
5.3.2 ความปลอดภัย ส่วนบุคคลของพนักงาน	<p>- การป้องกันอันตรายสำหรับคนงาน กำหนดให้คนงานสวมอุปกรณ์ป้องกัน อန္ตติภัยส่วนบุคคลที่เหมาะสมตาม ประเภทของงาน ก่อให้เกิดความปลอดภัยต่อชีวิต ถือเป็นเตรียมการ ป้องกันอย่างมีประสิทธิภาพ เว้นแต่ คนงานจะละเลยไม่ปฏิบัติตาม มาตรการที่มีกำหนด</p>	<p>1. ต้องจัดป้ันได้ขึ้น-ลงชั่วคราวมีราวกันตกภายในอาคารสำหรับคนงานและผู้ เกี่ยวข้อง เพื่อความสะดวกในการขึ้น-ลงในการทำงาน</p> <p>2. การกระทำใดๆ ในกิจกรรมที่เห็นว่าอาจเกิดอันตราย ให้วิศวกรควบคุมเป็นผู้ พิจารณาก่อนตัดสินใจดำเนินการลงไปในการก่อสร้าง</p> <p>3. แต่งตั้งหัวหน้าคนงาน เพื่อดูแลความปลอดภัยในการทำงานของคนงานในแต่ละ ส่วนงาน และหัวหน้าคนงานเป็นผู้รับผิดชอบ</p> <p>4. ต้องกวดขันคนงาน ให้สวมอุปกรณ์ป้องกันอันตรายส่วนบุคคล ที่เหมาะสมตาม ประเภทงานที่ทำ เช่น หมวกนิรภัย รองเท้าแข็ง ถุงมือ ในขณะที่ทำงาน และกำชับ ให้คนงานแต่งกายอย่างรัดกุมในระหว่างปฏิบัติงาน</p> <p>5. ติดตั้งป้ายสัญญาณเตือนที่สามารถมองเห็น ได้ชัดเจน และไฟส่องสว่างใน บริเวณพื้นที่ก่อสร้างที่อาจก่อให้เกิดอันตรายหรืออุบัติเหตุได้ง่าย</p> <p>6. ให้คนงานซึ่งทำงานในที่สูงเกินกว่า 4 เมตร ซึ่งมีลักษณะโดดเด่นและไม่มีเครื่อง ป้องกันอันตรายหรือการป้องกันอันตรายอย่างอื่น ต้องสวมเข็มขัดนิรภัยและ เชือกนิรภัยตลอดในการทำงาน</p>	

ตารางที่ 1 (ต่อ)

<p>องค์ประกอบทางสิ่งแวดล้อม และคุณค่าต่าง ๆ</p> <p>5.3.3 ความปลอดภัยเกี่ยวกับงานก่อสร้างที่ต้องมีน้จรั้น</p>	<p>ผลกระทบตอลิ่งแวดล้อมที่สำคัญ</p> <p>- คนงานที่ทำงานในที่สูง อาจได้รับอันตรายจากการพลัดตกจากที่สูงเนื่องจากความไม่มั่นคงของน้จรั้น</p>	<p>มาตรการป้องกันและแก้ไขผลกระทบลิ่งแวดล้อม</p> <p>1. ถ้าน้จรั้นส่วนใดเกิดความชำรุด หรือน่าจะเป็นอันตรายต่อการใช้น้จรั้นนั้น จะต้องทำการซ่อมแซมทันที และห้ามมิให้ผู้ใช้ใช้น้จรั้นจนจนกว่าจะซ่อมแซมเสร็จ</p> <p>2. ในกรณีที่ต้องมีการทำงานบนน้จรั้นในขณะเดียวกันหลายชั้น ต้องจัดให้มีลิ่งป้องกันมิให้เป็นอันตรายต่อผู้ซึ่งทำงานอยู่ชั้นล่างได้</p> <p>3. เมื่อเลิกปฏิบัติงานแต่ละวัน จะต้องมิให้มีขยะมูลฝอย เครื่องมือเครื่องใช้หรือมีวัสดุต่างๆ อยู่บนน้จรั้นนั้น</p>	<p>มาตรการติดตามตรวจสอบ</p> <p>คุณภาพลิ่งแวดล้อม</p> <p>- ในระหว่างการก่อสร้างอาคาร ผู้ดำเนินการต้องตรวจสอบความแข็งแรงและความปลอดภัยของน้จรั้นที่สร้างขึ้นเป็นประจำ โดยบันทึกผลการตรวจสอบและลงลายมือชื่อไว้ทุกเดือน เก็บไว้ในสถานที่ก่อสร้าง เพื่อให้ฝ่ายช่างโยธาหรือนายตรวจท้องที่ตรวจสอบได้</p>
<p>5.3.4 ความปลอดภัยในการทำงานก่อสร้างเกี่ยวกับน้จรั้นเสาสูง (Tower Crane)</p>	<p>- การเคลื่อนย้ายวัสดุก่อสร้างภายในโครงการ ดำเนินการโดยใช้น้จรั้นเสาสูง (Tower Crane) อาจก่อให้เกิดอันตรายต่อคนงาน ในกรณีที่คนงานปฏิบัติงานด้วยความประมาท เติ่นเต้อ และปราศจากการควบคุมโดยวิศวกรงาน</p>	<p>1. การใช้น้จรั้นต้องปฏิบัติตามรายละเอียดคุณลักษณะของน้จรั้น และคู่มือการใช้งานที่ผู้ผลิตน้จรั้นกำหนดไว้</p> <p>2. ผู้ดำเนินการก่อสร้างต้องปฏิบัติตามรายละเอียดคุณลักษณะ และคู่มือการใช้งานประกอบการประกอบ การทดสอบ การซ่อมบำรุงและการตรวจสอบน้จรั้น</p> <p>3. ห้ามมิให้ผู้ดำเนินการก่อสร้างใช้อุปกรณ์น้จรั้น หรือไม่ถูกต้องตามรายละเอียดคุณลักษณะในกรณีที่มีอุปกรณ์ใช้กับน้จรั้น</p> <p>4. ผู้ดำเนินการก่อสร้างต้องจัดให้มีสัญญาณการใช้น้จรั้นที่เข้าใจในระหว่างผู้เกี่ยวข้องในการทำงานเกี่ยวกับน้จรั้น</p> <p>5. ให้ผู้ดำเนินการก่อสร้างบันทึกเวลาที่ตรวจสอบและผลการตรวจสอบ โดยมีวิศวกรเป็นผู้รับรองไว้เป็นหลักฐานให้พนักงานเจ้าหน้าที่ตรวจสอบได้ในระหว่างเวลาทำงาน</p> <p>6. ให้ผู้ดำเนินการก่อสร้างจัดทำเครื่องหมายแสดงเขตอันตราย หรือเครื่องกั้นเขตอันตรายในรัศมีรอบของน้จรั้นที่หมุนกวาดระหว่างทำงานเพื่อเตือนคนงานให้ระวังอันตรายอันอาจเกิดขึ้นในรัศมีของส่วนที่หมุนได้</p>	

ตารางที่ 1 (ต่อ)

องค์ประกอบทางสิ่งแวดล้อม และคุณค่าต่าง ๆ	ผลกระทบต่อ สิ่งแวดล้อมที่สำคัญ	มาตรการป้องกันและแก้ไข ผลกระทบสิ่งแวดล้อม	มาตรการติดตามตรวจสอบ คุณภาพสิ่งแวดล้อม
		<p>7. ปั่นเงินที่มีความสูงเกินสามเมตร ให้ผู้ดำเนินการก่อสร้างจัดให้มีบันไดพร้อมราวจับและโครงโลหะกันตกให้แก่คนงานที่ทำงาน</p> <p>8. ให้ผู้ดำเนินการก่อสร้างจัดทำพื้นที่ทางเดินบนป็นเงินเป็นชนิดกันดิน</p> <p>9. ให้ผู้ดำเนินการก่อสร้างติดตั้งเครื่องดับเพลิงชนิดที่เหมาะสมและให้การได้ที่ห้องดับดับเงินเงิน</p> <p>10. ให้ผู้ดำเนินการก่อสร้างจัดให้มีสิ่งครอบปิดหรือฉนวนหุ้มท่อไอเสียของป็นเงินเพื่อป้องกันอันตรายอันเองเกิดจากความร้อนของท่อไอเสีย</p> <p>11. ป็นเงินที่ใช้เครื่องยนต์ผู้ดำเนินการก่อสร้างต้องจัดให้มีถังเก็บเชื้อเพลิง และท่อส่งเชื้อเพลิงติดตั้งอยู่ในลักษณะที่จะไม่เกิดอันตราย เมื่อเชื้อเพลิงหก สิ้น หรือรั่วออกมา</p> <p>12. ให้ผู้ดำเนินการก่อสร้างเก็บและเคลื่อนย้ายเชื้อเพลิงที่ใช้กับป็นเงินด้วยความระมัดระวังมิให้เกิดอันตรายได้</p> <p>13. ให้ผู้ดำเนินการก่อสร้างนำสารไวไฟออกจากบริเวณที่ใช้ป็นเงินก่อนปฏิบัติงานถ้ามีสารไวไฟอยู่ในบริเวณที่ใช้ป็นเงิน</p> <p>14. ห้ามมิให้ผู้ดำเนินการก่อสร้างให้คนงานทำงานเกี่ยวกับป็นเงินที่ชำรุดเสียหายหรืออยู่ในสภาพที่ไม่ปลอดภัย</p> <p>15. ห้ามมิให้ผู้ดำเนินการก่อสร้างหรือคนงานตัดแปลงหรือแก้ไขส่วนใดส่วนหนึ่งของป็นเงิน หรือยินยอมให้ผู้อื่นกระทำการเช่นนั้น อันอาจทำให้คนงานที่ทำงานเกี่ยวกับป็นเงินมีความปลอดภัยน้อยลง</p> <p>16. ให้ผู้ดำเนินการก่อสร้างติดตั้งป็นเงินบนฐานที่มั่นคง โดยมีวิศวกรเป็นผู้รับรองและให้ส่วนที่เคลื่อนที่หรือหมุน ได้ของป็นเงินอยู่ห่างจากสิ่งก่อสร้างหรือวัตถุอื่นไม่น้อยกว่าห้าสิบเซนติเมตร</p>	

ตารางที่ 1 (ต่อ)

องค์ประกอบทางสิ่งแวดล้อม และคุณค่าต่าง ๆ	ผลกระทบต่อ สิ่งแวดล้อมที่สำคัญ	มาตรการป้องกันและแก้ไข ผลกระทบสิ่งแวดล้อม	มาตรการติดตามตรวจสอบ คุณภาพสิ่งแวดล้อม
		<p>17. ให้ผู้ดำเนินการก่อสร้างจัดให้ป็นเงินเคดก่อนที่บรารหรือป็นเงินที่มีรางลือเดือนที่ อยู่บนแขวนป็นเงินมีสวิตซ์ให้หยุดป็นเงินได้โดยอัตโนมัติ และให้มีกันชน หรือ กันกระแทกที่ปลายทั้งสองข้างของรางด้วย</p> <p>18. ให้ผู้ดำเนินการก่อสร้างจัดให้มีสัญญาณเสียงและแสงแวงวับวาบเตือนให้ดูถึงทางราบ ในขณะที่ป็นเงินเคลื่อนที่</p> <p>19. ให้ผู้ดำเนินการก่อสร้างจัดให้มีเครื่องกวาดสิ่งของหน้าล้อทั้งสองข้างของป็นเงิน</p> <p>20. ให้ผู้ดำเนินการก่อสร้างจัดให้มีราวกันตกไว้ ณ บริเวณที่คนงานปฏิบัติงานบน แขวนป็นเงิน และจัดให้คนงานสวมใส่เข็มขัดนิรภัยและสายชูชีพตลอดเวลาที่ ปฏิบัติงาน</p> <p>21. ให้ผู้ดำเนินการก่อสร้างจัดให้หม้อและให้คนงานใช้หมวกแข็ง ถุงมือ รองเท้าหัว โลหะหรืออุปกรณ์ความปลอดภัยอื่นๆ ตามลักษณะและสภาพของงาน ตลอดเวลาที่ทำงานเกี่ยวกับป็นเงิน</p> <p>22. ให้ผู้ดำเนินการก่อสร้างจัดอบรมคนงานให้รู้จักวิธีใช้ วิธีทำความสะอาดและวิธี บำรุงรักษาอุปกรณ์ความปลอดภัย ตลอดจนข้อจำกัดของอุปกรณ์เหล่านั้น</p>	
5.3.5 ความปลอดภัยในการ ทำงานที่มีอันตรายจากการตก จากที่สูง วัสดุกระเด็นและตก หล่น	<p>- การทำงานบนที่สูง ที่ไม่มีอุปกรณ์ ป้องกันการตกหล่นอาจก่อให้เกิด อันตรายถึงชีวิต ในขณะที่เวียกกันคนงาน ที่ทำงานที่ระดับพื้นชั้นล่าง อาจได้รับ อันตรายจากวัสดุกระเด็นและตกหล่น</p>	<p>ทางโครงการร่วมกับผู้ดำเนินการก่อสร้างกำหนดความปลอดภัยในการทำงาน ในสถานที่ที่มีอันตรายจากการตกจากที่สูง วัสดุกระเด็น ตกหล่นและการพังทลายซึ่ง มีรายละเอียด ดังนี้</p> <p>1. การป้องกันการตกจากที่สูง</p> <p>1) ในกรณีที่ผู้ดำเนินการก่อสร้างให้คนงานทำงานสูงจากพื้นที่ที่ปฏิบัติงานเกิน 4 เมตรขึ้นไป เช่น บนหลังคา หรือบนขอบระเบียงด้านนอก ต้องป้องกันการ</p>	

ตารางที่ 1 (ต่อ)

องค์ประกอบทางสิ่งแวดล้อม และคุณค่าต่าง ๆ	ผลกระทบต่อสิ่งแวดล้อมที่สำคัญ	มาตรการป้องกันและแก้ไข ผลกระทบสิ่งแวดล้อม	มาตรการติดตามตรวจสอบคุณภาพสิ่งแวดล้อม
		<p>มาตรการป้องกันและแก้ไข ผลกระทบสิ่งแวดล้อม</p> <p>คกหล่นของคนงาน โดยจัดให้มีรั้วกันมาตรฐานตามที่กำหนดไว้ในกฎหมายความปลอดภัยในการทำงานก่อสร้างว่าด้วยรั้วกันสำหรับคนงานใช้ในขณะปฏิบัติงาน</p> <p>2) ในกรณีที่ต้องดำเนินการก่อสร้างให้คนงานทำงานในลักษณะโดดเดี่ยวที่สูงเกิน 4 เมตรขึ้นไป เช่น บนหลังคา หรือบนของระเบียงด้านนอก ต้องป้องกันการตกหล่นของคนงานและสิ่งของ โดยจัดทำราวกันตกหรือตาข่ายนิรภัยหรือจัดให้มีเข็มขัดนิรภัยและสายช่วยชีวิต หรืออุปกรณ์ป้องกันใดที่มีลักษณะคล้ายกัน ตลอดระยะเวลาที่มีการทำงาน</p> <p>3) จะต้องจัดทำที่ยึดตรึงสายช่วยชีวิตไว้กับส่วนหนึ่งส่วนใดของอาคารหรือโครงสร้างในกรณีคนงานใช้เข็มขัดนิรภัยและสายช่วยชีวิต</p> <p>4) ผู้ดำเนินการก่อสร้างต้องจัดทำฝาบ่ปิดหรือราวกันที่มีความสูงไม่น้อยกว่า 90 เซนติเมตร เพื่อป้องกันการตกหล่นสู่ช่องเปิดหรือปล่องต่างๆ</p> <p>5) ห้ามผู้ดำเนินการก่อสร้างให้คนงานทำงานบนที่สูงตามข้อ (1) และข้อ (2) ในขณะที่มีพายุ ลมแรง ฝนตกหรือฟ้าคะนอง</p> <p>2. การป้องกันอันตรายจากการตกลงไปในลักษณะเก็บหรือรองรับวัสดุ</p> <p>1) ห้ามผู้รับเหมาให้คนงานทำงานบนหรือในถังบ่อหรือกรวยสำหรับทิ้งวัสดุหรือภาชนะอื่นใดที่คนงานอาจตกลงไปหรืออาจถูกวัสดุทับ เว้นแต่ผู้รับเหมาได้จัดให้คนงานสวมใส่เข็มขัดนิรภัยหรือสิ่งยึดกัน หรือที่รั้ว หรืออุปกรณ์ป้องกันใดที่มีลักษณะคล้ายกัน</p> <p>2) ให้ผู้ดำเนินการก่อสร้างปิดกัน หรือจัดทำรั้วที่แข็งแรงมีความสูงไม่น้อยกว่า 90 เซนติเมตรล้อมภาชนะบรรจุงูรง่อน กรวย ภาชนะ หรือสิ่งอื่นใดที่มีลักษณะคล้ายกันเพื่อป้องกันการตกหล่นของคนงาน</p>	

ตารางที่ 1 (ต่อ)

องค์ประกอบทางสิ่งแวดล้อม และคุณค่าต่าง ๆ	ผลกระทบต่อสิ่งแวดล้อมที่สำคัญ	มาตรการป้องกันและแก้ไข ผลกระทบสิ่งแวดล้อม	มาตรการติดตามตรวจสอบ คุณภาพสิ่งแวดล้อม
<p>4.4 ทัศนียภาพและสุนทรียภาพ</p> <p>พื้นที่โครงการตั้งอยู่ในย่านพาณิชย์กรรม มีอาคารสูงในบริเวณข้างเคียงในรัศมี 1 กม. ได้แก่ โรงแรมเมโทรโพลเก็ท โรงแรมถาวรแกรนด์ และมีอาคารพักอาศัยและอาคารพาณิชย์อยู่โดยรอบ</p>	<p>- การก่อสร้างอยู่ในเขตเมืองซึ่งอยู่นอกพื้นที่ที่อาจส่งผลกระทบต่อแหล่งท่องเที่ยวโดยตรง</p> <p>- การก่อสร้างอาคารสูง เป็นกิจกรรมที่ไม่สามารถบดบังการมองเห็นโครงการได้อย่างสมบูรณ์ การก่อสร้างที่ขาดการจัดระเบียบที่ดี เป็นทัศนียภาพที่ไม่น่ามอง</p>	<p>3. การป้องกันอันตรายจากวัสดุกระเด็น ตกหล่น</p> <p>1) ให้ผู้ดำเนินการก่อสร้างป้องกันการกระเด็น ตกหล่นของวัสดุ โดยใช้แผ่นกันฝุ่นใบบหรือตาข่ายปิดกันหรือรองรับ</p> <p>2) ในกรณีที่มีการถ้ำเสียงวัสดุจากที่สูง ผู้ดำเนินการก่อสร้างต้องจัดตั้งทางบดองหรือใช้เครื่องมือถ้ำเสียงลงจากที่สูง</p> <p>3) ให้ผู้ดำเนินการก่อสร้างปิดประกาศแสดงเขตที่มีการเวี่ยง สาย เทหึ่ง หรือโยนวัสดุจากที่สูงและมีผู้ควบคุมดูแลให้มีการเข้าออกขณะปฏิบัติงาน จนกว่างานจะแล้วเสร็จ</p> <p>4) ในกรณีที่ผู้ดำเนินการก่อสร้างให้คนงานทำงานใกล้สถานที่ก่อสร้างที่มีความสูงหรือสถานที่ที่อาจมีการปลิวหรือตกหล่นของวัสดุ รวมทั้งการให้ทำงานที่อาจมีวัสดุกระเด็นตกหล่นลงมา เช่น งานเจาะ งานสกัด งานรื้อถอนทำลาย ต้องจัดหามาป้องกันศีรษะให้คนงานใช้ตลอดเวลาการทำงาน</p>	
		<p>1. สร้างรั้วคอนกรีตที่มีความมั่นคง และเป็นสิ่งก่อสร้างถาวรต่อเนื่องด้วยแนวกำแพงป้องกันเสียง มีความสูงรวมไม่น้อยกว่า 5 เมตร ตลอดแนวรั้วรอบโครงการ</p> <p>2. ให้ติดตั้งฝ้าตาข่ายที่มีสีกลมกลืนกับสภาพแวดล้อมอาคารด้านนอกนั้ร้านตลอดการดำเนินการก่อสร้าง</p> <p>3. ในระหว่างดำเนินการก่อสร้างควรดำเนินการปลูกต้นไม้ในพื้นที่จัดสวนของโครงการไปพร้อมๆ กัน โดยเฉพาะการปลูกไม้ยืนต้นในพื้นที่บริเวณที่ไม่เกี่ยวข้องกับการก่อสร้าง ทั้งนี้เพื่อให้ต้นไม้เจริญเติบโตได้ทันกับการเปิดใช้อาคาร</p>	

ตารางที่ 2 มาตรการป้องกันและแก้ไขผลกระทบสิ่งแวดล้อม มาตรการติดตามตรวจสอบคุณภาพสิ่งแวดล้อม ระหว่างการดำเนินงาน งานจ้างออกแบบอาคารชุดพักอาศัยข้าราชการตุลาการและข้าราชการศาลยุติธรรม รวมถึงก่อสร้างประกอบศาลจังหวัดภูเก็ต ศาลอุทธรณ์ภาค 8 ศาลแรงงานภาค 8 และศาลจังหวัดภูเก็ตแผนกคดีเยาวชนและครอบครัว

ตผ. 1

องค์ประกอบทางสิ่งแวดล้อม และคุณค่าต่างๆ	ผลกระทบต่อสิ่งแวดล้อมที่สำคัญ	มาตรการป้องกันและแก้ไข ผลกระทบสิ่งแวดล้อม	มาตรการติดตามตรวจสอบ คุณภาพสิ่งแวดล้อม
<p>1. ทรัพยากรกายภาพ</p> <p>1.1 คุณภาพอากาศ</p> <ul style="list-style-type: none"> - การระบายอากาศออกจากส่วนห้องพักของอาคาร เป็นการระบายอากาศตามธรรมชาติ การระบายอากาศจากชั้นจอดรถและชั้นใต้ดิน ใช้พัดลมดูดอากาศ - โครงการจัดให้มีที่จอดรถยนต์จำนวน 146 คัน และที่จอดรถจักรยานยนต์จำนวน 48 คัน 	<p>ผลกระทบต่อสิ่งแวดล้อมที่สำคัญ</p> <ul style="list-style-type: none"> - การระบายความร้อนจากเครื่องปรับอากาศ จะถูกถ่ายเทให้กับบรรยากาศโดยรอบ โดยไม่ทำให้อุณหภูมิของอากาศโดยรอบสูงขึ้นแต่อย่างใด - ผลการประเมินปริมาณก๊าซคาร์บอนมอนอกไซด์จากยานพาหนะภายในโครงการ เมื่อคิดเทียบเป็นปริมาณก๊าซคาร์บอน ไดออกไซด์มีประมาณ 5.03 mol 	<p>มาตรการป้องกันและแก้ไข</p> <p>ผลกระทบสิ่งแวดล้อม</p> <ul style="list-style-type: none"> - กระจกและติดป้ายเตือนให้ดับเครื่องยนต์โดยรอบบริเวณที่จอดรถยนต์ - ปลุกไม้ยืนต้น โดยคำนึงถึงพันธุ์ไม้ที่มีความสามารถในการดูดซับก๊าซคาร์บอน ไดออกไซด์ - จัดให้มีพื้นที่สีเขียวเพื่อเพิ่มความร่มรื่นภายในโครงการ เนื้อที่ไม่น้อยกว่า 6,340 ตารางเมตร (รูปที่ 2) ซึ่งสามารถดูดซับ CO₂ ได้มากกว่า 161.97 mol 	
<p>1.2 คุณภาพน้ำ</p> <p>1.2.1 น้ำใช้</p> <p>เมื่อผู้พักอาศัยอยู่เต็มโครงการคาดว่ามีความต้องการใช้น้ำประมาณ 152 ลูกบาศก์เมตร/วัน และทางโครงการได้จัดเตรียมน้ำสำรองสำหรับดับเพลิง 171 ลูกบาศก์เมตรรวมความต้องการน้ำใช้ประมาณ 323</p>	<p>ปริมาณน้ำใช้ 323 ลูกบาศก์เมตร/วัน ของโครงการทางสำนักงานประปาภูเก็ตสามารถให้บริการได้</p>	<p>จัดให้มีถังสำรองน้ำใช้ประมาณ 688 ลูกบาศก์เมตร โดยแบ่งเป็น</p> <ul style="list-style-type: none"> ● ถังสำรองน้ำใช้สำหรับบ้านพักประชาชนศาลอุทธรณ์และบ้านพักอธิบดีผู้พิพากษาศลแรงงานเก็บไว้จนถึงไฟเบอร์กลาสขนาดความจุ 4 ลบ.ม. /หลัง 	

ตารางที่ 2 (ต่อ)

สผ. 1

องค์ประกอบทางสิ่งแวดล้อม และคุณค่าต่างๆ	ผลกระทบต่อสิ่งแวดล้อมที่สำคัญ	มาตรการป้องกันและแก้ไข ผลกระทบสิ่งแวดล้อม	มาตรการติดตามตรวจสอบ คุณภาพสิ่งแวดล้อม
<p>ลูกบาศก์เมตร/วัน โดยได้รับน้ำประปา จากสำนักงานประปาภูเก็ต</p> <p>1.2.2 น้ำเสีย</p> <p>ปริมาณน้ำเสียดิที่ร้อยละ 100 ของ น้ำใช้ หรือเท่ากับ 152 ลูกบาศก์ เมตร/วัน</p>	<p>- ปริมาณน้ำเสีย 152 ลูกบาศก์เมตร/วัน ได้รับการบำบัดด้วย ระบบบำบัดน้ำเสียดิที่เร็วรูปชนิดเติมอากาศของแต่ละอาคาร</p> <p>- น้ำที่ผ่านการบำบัดจะระบายลงสู่ท่อระบายน้ำสาธารณะของ เทศบาลนครภูเก็ตซึ่งอยู่ด้านหน้าโครงการและไหลลงสู่ ระบบระบายน้ำของเทศบาลฯ เพื่อไปบำบัดที่โรงบำบัดน้ำ เสียรวมต่อไป</p>	<p>● ตั้งตำรอน้ำใช้สำหรับอาคารชุดพักอาศัยข้าราชการดูลา การ แบ่งเป็นถังเก็บน้ำได้ดิน 310 ลบ.ม. และถังเก็บน้ำชั้น ดาดฟ้า 200 ลบ.ม. รวม 510 ลบ.ม.</p> <p>● ตั้งตำรอน้ำใช้สำหรับอาคารพักอาศัยข้าราชการศาล ยุติธรรม แบ่งเป็นถังเก็บน้ำได้ดิน 100 ลบ.ม. และถังเก็บ น้ำชั้นดาดฟ้า 70 ลบ.ม. รวม 170 ลบ.ม.</p> <p>1. ติดตั้งระบบบำบัดน้ำเสียสำเร็รูปชนิดเติมอากาศ สำหรับ บำบัดน้ำเสียจากแต่ละอาคาร ประกอบด้วย</p> <ul style="list-style-type: none"> - บ้านพักประธานศาลอุทธรณ์และอธิบดีผู้พิพากษาศาล แร่งงาน ติดตั้งระบบบำบัดน้ำเสียแบบถังเกรอะ-เติม อากาศ (Septic Aeration) รับน้ำเสียได้ 2 ลูกบาศก์เมตร/ วัน (รูปที่ 3) - อาคารชุดพักอาศัยข้าราชการดูลาการ ติดตั้งระบบบำบัด น้ำเสียแบบเติมอากาศชนิดมีตัวกลางยึดเกาะรับน้ำเสียได้ 90 ลูกบาศก์เมตร/วัน (รูปที่ 4) - อาคารชุดพักอาศัยข้าราชการศาลยุติธรรมติดตั้งระบบ บำบัดน้ำเสียแบบเติมอากาศชนิดมีตัวกลางยึดเกาะ รับน้ำ เสียได้ 70 ลูกบาศก์เมตร/วัน (รูปที่ 5) <p>น้ำทิ้งหลังผ่านการบำบัดมีค่า BOD ไม่เกิน 20 มก./ล.</p>	<p>ติดตามตรวจสอบคุณภาพน้ำจาก</p> <p>(1) จุดเก็บตัวอย่างน้ำก่อนผ่าน เข้าระบบบำบัดน้ำเสียของอาคาร พักอาศัยข้าราชการดูลาการ (ST1) จำนวน 1 ตัวอย่าง (รูปที่ 6)</p> <p>(2) จุดเก็บตัวอย่างน้ำทิ้งหลัง ผ่านระบบบำบัดน้ำเสียของอาคาร พักอาศัยข้าราชการดูลาการ (ST2) จำนวน 1 ตัวอย่าง</p> <p>(3) จุดเก็บตัวอย่างน้ำก่อนผ่าน เข้าระบบบำบัดน้ำเสียของอาคาร พักอาศัยข้าราชการศาลยุติธรรม (ST3) จำนวน 1 ตัวอย่าง</p>

ตารางที่ 2 (ต่อ)

สผ. 1

องค์ประกอบทางสิ่งแวดล้อม และคุณค่าต่างๆ	ผลกระทบต่อสิ่งแวดล้อมที่สำคัญ	มาตรการป้องกันและแก้ไข ผลกระทบสิ่งแวดล้อม	มาตรการติดตามตรวจสอบ คุณภาพสิ่งแวดล้อม
		<p>2. นำเสียทั้งหมดทุกกิจกรรมต้องระบายนำน้ำเสียที่ผ่านการทำบำบัดคุณภาพเป็นไปตามมาตรฐานคุณภาพน้ำทิ้งจากอาคารประเภท ค.</p> <p>3. ในกรณีที่เกิดการชำรุดในส่วนใดส่วนหนึ่งของระบบบำบัดน้ำเสียจะต้องทำการซ่อมแซม หรือแก้ไขให้อยู่ในสภาพการใช้งานได้ตามปกติโดยเร็ว</p> <p>4. ต้องประชาสัมพันธ์ให้ผู้พักในโครงการทราบว่า ไม่ควรทิ้งสิ่งอันใดที่ย่อยสลายไม่ได้ลงในโถส้วม โถปัสสาวะ และอ่างล้างมือ ที่อาจทำให้ท่อระบายน้ำอุดตัน โดยจัดทำเป็นภาษาไทย และภาษาอังกฤษไว้ภายในห้องน้ำทุกห้อง</p> <p>5. จัดให้มีเจ้าหน้าที่ฝ่ายช่างที่มีความรู้ความสามารถด้านการบำบัดน้ำเสียรับผิดชอบระบบบำบัดน้ำเสียโดยตรงอย่างน้อย 1 คน</p> <p>6. กำจัดมูลฝอยบริเวณตะแกรงดักมูลฝอยในบ่อตรวจสอบคุณภาพน้ำ</p>	<p>(4) จุดเก็บตัวอย่างน้ำทิ้งหลังผ่านระบบบำบัดน้ำเสียของอาคารพักอาศัยราชการศาลยุติธรรม (ST4) จำนวน 1 ตัวอย่าง</p> <p>(5) จุดเก็บตัวอย่างน้ำทิ้งบริเวณบ่อตรวจสอบคุณภาพน้ำทิ้งด้านหน้าโครงการ (ST5) จำนวน 1 ตัวอย่าง</p> <p>โดยทุกจุดตรวจสอบดัชนีคุณภาพน้ำ ดังนี้ pH, BOD, Suspended Solids, Settable Solids, Total Dissolved Solids, Sulfide, Nitrogen ในรูป TKN และ Oil & Grease ความถี่ในการเก็บตัวอย่าง 1 เดือน/ครั้ง โดยทางศาลจังหวัดภูเก็ต เป็นผู้รับผิดชอบ</p>

ตารางที่ 2 (ต่อ)

สพ. 1

องค์ประกอบทางสิ่งแวดล้อม และคุณค่าต่างๆ	ผลกระทบต่อสิ่งแวดล้อมที่สำคัญ	มาตรการป้องกันและแก้ไข ผลกระทบสิ่งแวดล้อม	มาตรการติดตามตรวจสอบ คุณภาพสิ่งแวดล้อม
<p>1.3 การระบายน้ำ</p> <p>การระบายน้ำจากพื้นที่โครงการจะไหลลงสู่ท่อระบายน้ำบริเวณถนนสาธารณะของเทศบาลนครภูเก็ตซึ่งอยู่ด้านหน้าโครงการแล้วจึงไหลไปตามระบบระบายน้ำของเมืองและจะถูกบำบัดอีกครั้งด้วยระบบบำบัดน้ำเสียรวมของเทศบาลฯ</p>	<p>- อัตรากาการระบายน้ำก่อนมีโครงการ ประมาณ 16.74 ลูกบาศก์เมตร/นาที่ จึงกำหนดให้ก่อสร้างบ่อน้ำความจุ 162 ลูกบาศก์เมตร และควบคุมอัตรากาการระบายน้ำออกไม่เกิน 15.06 ลูกบาศก์เมตร/นาที่</p>	<p>1. จัดให้มีบ่อน้ำขนาด 162 ลูกบาศก์เมตร ติดตั้งเครื่องสูบน้ำให้มีอัตรากาการระบายน้ำไม่มากกว่าอัตรากาการระบายน้ำก่อนพัฒนาโครงการ</p> <p>2. บุ้ดลอกท่อระบายน้ำและบ่อบำบัดน้ำทิ้งอย่างน้อยปีละ 1 ครั้ง (เดือนเมษายน)</p> <p>3. ตรวจสอบการทำงานของระบบระบายน้ำเครื่องสูบน้ำ รวมทั้งระบบไฟฟ้าและอุปกรณ์ควบคุมต่างๆ เพื่อให้การควบคุมการระบายน้ำของโครงการเป็นไปอย่างมีประสิทธิภาพ</p> <p>4. กำจัดมูลฝอยบริเวณตะแคงตะกั่วผลอยในบ่อบำบัดน้ำทิ้งบ่อบำบัดน้ำทิ้ง 1 ครั้ง</p>	
<p>2. ทรัพยากรชีวภาพ</p> <p>สภาพพื้นที่โครงการในปัจจุบันมีลักษณะเป็นพื้นที่รกร้างพบพันธุ์ไม้ขนาดเล็กขึ้นกระจายอยู่ทั่วไป ส่วนพื้นที่โดยรอบโครงการ เป็นพื้นที่เขตนึ่งที่เน้นการใช้สอยพื้นที่อย่างเข้มข้น สภาพทางนิเวศจึงเป็นนิเวศเมือง หรือ Man-made Ecosystem</p>	<p>- การก่อสร้างโครงการจึงเป็นการพัฒนาพื้นที่ว่างรกร้างให้เกิดประโยชน์โดยใช้เป็นที่พักอาศัย ซึ่งเป็นการพัฒนาที่มีความสอดคล้องกับพื้นที่ซึ่งเคยมีลักษณะเป็นสังคมเมือง</p>	<p>- จัดให้มีพื้นที่สีเขียวภายในโครงการอย่างน้อย 6,340 ตารางเมตร สำหรับผู้พักอาศัย 706 คน โดยมีอัตราส่วนพื้นที่สีเขียวต่อผู้พักอาศัยเท่ากับ 8.98 : 1 ตารางเมตร/คน</p>	

ตารางที่ 2 (ต่อ)

สพ. 1

องค์ประกอบทางสิ่งแวดล้อมและคุณค่าต่างๆ	ผลกระทบต่อสิ่งแวดล้อมที่สำคัญ	มาตรการป้องกันและแก้ไขผลกระทบสิ่งแวดล้อม	มาตรการติดตามตรวจสอบคุณภาพสิ่งแวดล้อม
<p>3. คุณค่าการใช้ประโยชน์ของมนุษย์</p> <p>3.1 การคมนาคมขนส่ง</p> <p>การเดินทางเข้าสู่พื้นที่โครงการสามารถเข้าถึงทางหลวงหมายเลข 4023 (ถนนศักดิ์เดช) หรือถนนรัตนโกสินทร์ 200 ปี เข้าสู่ถนนตัดติเดชซอย 1 และถนนสาธารณะของเทศบาลนครภูเก็ต โดยทางหลวงหมายเลข 4023, ถนนรัตนโกสินทร์ 200 ปี และถนนตัดติเดชซอย 1 มีค่า V/C สูงสุดเท่ากับ 0.39, 0.29 และ 0.39 ตามลำดับ</p>	<p>- การจราจรภายในโครงการมีถนนสายหลักเป็นทางเข้า-ออก มีความกว้างของผิวจราจร 9 เมตร มีเกาะกลางถนน และถนนภายในอาคารจอดรถกว้าง 6.00 เมตร ทิศทางการจราจรเป็นการเดินรถแบบสวนทางกัน โดยจัดให้มีที่จอดรถยนต์จำนวน 146 คัน และที่จอดรถจักรยานยนต์ จำนวน 48 คัน หากรถยนต์ทั้งหมดเดินทางพร้อมกันจะทำให้ค่า V/C ของทางหลวงหมายเลข 4023, ถนนรัตนโกสินทร์ 200 ปี และถนนตัดติเดชซอย 1 เพิ่มขึ้นเป็น 0.47, 0.37 และ 0.47 ซึ่งค่า V/C ยังไม่เกิน 0.8</p>	<p>1. ติดตั้งโคมไฟให้ส่องสว่างพอเพียงต่อการมองเห็น สำหรับทางเข้า-ออก และลานจอดรถยนต์ เพื่อความปลอดภัยในการจราจรในเวลากลางคืน</p> <p>2. จัดเจ้าหน้าที่รักษาความปลอดภัยให้อำนวยความสะดวก บริเวณทางเข้า-ออกหน้าโครงการตลอด 24 ชั่วโมง</p> <p>3. จัดให้มีที่จอดรถยนต์ภายในโครงการ 146 คัน และที่จอดรถจักรยานยนต์ 48 คัน</p>	
<p>3.2 การกำจัดมูลฝอย</p> <p>การเก็บขนและกำจัดมูลฝอยอยู่ในความรับผิดชอบของฝ่ายรักษาความสะอาด เทศบาลนครภูเก็ต ซึ่งดำเนินการเก็บขนขยะในพื้นที่รับผิดชอบไปกำจัดที่โรงเผาขยะมูลฝอยของเทศบาลฯ ทุกวัน</p>	<p>- ปริมาณมูลที่เกิดผลจากโครงการมีประมาณ 2.45 ลูกบาศก์เมตร/วัน</p>	<p>1. รณรงค์และประชาสัมพันธ์ให้ผู้พักอาศัยภายในโครงการคัดแยกมูลฝอยที่สามารถนำกลับมาใช้ได้นอกจากมูลฝอยที่ไม่สามารถนำกลับมาใช้ได้</p> <p>2. จัดให้มีห้องพักรวมมูลฝอยเป็นห้องพักรวมมูลฝอยเป็ยกกว้าง 2.0 เมตร ยาว 4.0 เมตร สูง 3.15 เมตร ซึ่งจัดให้มีถึงพลาสติกกันแดด 240 ถัง จำนวน 10 ถึง สำหรับรองรับมูลฝอยที่ไม่สามารถนำกลับมาใช้ใหม่ได้ จำพวกเศษอาหารและ</p>	

ตารางที่ 2 (ต่อ)

สผ. 1

องค์ประกอบทางสิ่งแวดล้อม และคุณค่าต่างๆ	ผลกระทบต่อสิ่งแวดล้อมที่สำคัญ	มาตรการป้องกันและแก้ไข ผลกระทบสิ่งแวดล้อม	มาตรการติดตามตรวจสอบ คุณภาพสิ่งแวดล้อม
		<p>ห้องพักรวมมูลฝอยแห้งขนาดกว้าง 4.0 เมตร ยาว 4.0 เมตร ความสูง 3.15 เมตร ซึ่งจัดให้มีถึงพลาสตติกขนาด 240 ดิคร จำนวน 19 ถึง สำหรับรองรับมูลฝอยที่สามารถนำกลับมาใช้ได้ใหม่จำพวกกระดาษและขวดพลาสติก เป็นต้น และจัดเตรียมถังพลาสตติกสีแดง จำนวน 1 ถึง พันตัวอักษรสีขาวข้อความ “ถังเก็บมูลฝอยอันตราย” สำหรับรองรับมูลฝอยอันตราย เช่น ถ่านไฟฉาย กระบอียงสเปรย์ ภาชนะบรรจุเคมีทำ ความสะอาด เป็นต้น ไว้ในห้องพักรวมมูลฝอยแห้ง รวมทั้งมี รางระบายน้ำลงระบบบำบัดน้ำเสีย และมีก๊อกน้ำสำหรับต่อ สายยางฉีดทำความสะอาดถังรองรับมูลฝอยและพื้นห้องพัก รวมมูลฝอย</p> <p>3. จัดให้มีเจ้าหน้าที่รักษาความปลอดภัยเก็บรวบรวมมูลฝอยจาก แต่ละอาคารมารวมไว้ที่ห้องพักรวมมูลฝอย โดยต้องนำมูล ฝอยมาทิ้งในช่องเข้หรือก่อนเวลาที่เจ้าหน้าที่ของเทศบาล นครภูเก็ตเข้าเก็บรวบรวมมูลฝอย เพื่อป้องกันมูลฝอยตกค้าง</p> <p>4. ต้องกำชับให้เจ้าหน้าที่รักษาความปลอดภัยปริมาณมูลฝอย โดยการนำมูลฝอยมาใช้ประโยชน์บนพื้นที่หรือแยกมูลฝอย ที่สามารถนำกลับมาใช้ได้อีก เจ้าหน้าที่ให้แกผู้ใช้รับซื้อต่อไป</p>	

ตารางที่ 2 (ต่อ)

สพ. 1

องค์ประกอบทางสิ่งแวดล้อมและคุณค่าต่างๆ	ผลกระทบต่อสิ่งแวดล้อมที่สำคัญ	มาตรการป้องกันและแก้ไขผลกระทบสิ่งแวดล้อม	มาตรการติดตามตรวจสอบคุณภาพสิ่งแวดล้อม
3.3 การใช้ไฟฟ้าและการประหยัดพลังงาน โครงการอยู่ในเขตความรับผิดชอบของการไฟฟ้าส่วนภูมิภาคจังหวัดภูเก็ต	- โครงการอยู่ในพื้นที่ให้บริการของการไฟฟ้าส่วนภูมิภาคจังหวัดภูเก็ต ซึ่งสามารถจ่ายไฟฟ้าให้กับโครงการได้อย่างเพียงพอ โดยไม่ส่งผลกระทบต่อผู้ใช้ไฟฟ้ารายอื่น	<p>5. จัดให้มีเจ้าหน้าที่ทำความสะอาด โดยการฉีดน้ำและทำความสะอาดอาคารถึงรอยรับมูลดลอยและกวาดพื้นภายในห้องที่เทศบาลนครภูเก็ต ได้จัดเก็บมูลดลอยออกจากห้องที่รวมมูลดลอยของโครงการในแต่ละวัน และทำการฉีดพื้นเพื่อทำความสะอาดห้องที่รวมมูลดลอยสัปดาห์ละ 1 ครั้ง โดยนำเสียดจากการทำความสะอาดห้องที่รวมมูลดลอยให้ระบายลงสู่ระบบบำบัดน้ำเสียต่อไป</p> <p>6. จัดให้มีเจ้าหน้าที่เพื่ออำนวยความสะดวกแก่เจ้าหน้าที่ของเทศบาลนครภูเก็ต ในการเข้ามาเก็บรวบรวมมูลดลอยในโครงการ</p> <p>7. ผลตอบแทนจากการคัดแยกมูลดลอยมาใช้ประโยชน์ในบริเวณหรือการแยกมูลดลอยที่สามารถจำหน่ายได้ ให้เป็นสวัสดิการกลางของฝ่ายบ้าน เพื่อเป็นแรงจูงใจในการคัดแยกขยะ</p>	<p>1. รมแรงค์ให้ผู้ใช้ไฟฟ้าอย่างประหยัด</p> <p>2. การติดตั้งอุปกรณ์ไฟฟ้าต่างๆ เช่น การเดินสายไฟฟ้าสายสัญญาณสื่อสารต่างๆ ให้เป็นไปด้วยความเรียบร้อยถูกต้องตามมาตรฐาน</p> <p>3. หลอดไฟทุกชนิดที่ใช้ในโครงการต้องเป็นหลอดที่ประหยัดพลังงาน</p>

ตารางที่ 2 (ต่อ)

สพ. 1

องค์ประกอบทางสิ่งแวดล้อม และคุณค่าต่างๆ	ผลกระทบต่อสิ่งแวดล้อมที่สำคัญ	มาตรการป้องกันและแก้ไข ผลกระทบสิ่งแวดล้อม	มาตรการติดตามตรวจสอบ คุณภาพสิ่งแวดล้อม
		<p>4. การอนุรักษ์สิ่งแวดล้อมจากระบบปรับอากาศ</p> <p>1) ลดชั่วโมงการทำงานของเครื่องปรับอากาศ</p> <ul style="list-style-type: none"> - โครงการประชาสัมพันธ์ให้ผู้พักอาศัยตั้งอุณหภูมิเครื่องปรับอากาศที่ 25 องศาเซลเซียส เพื่อลดแรงดันไฟฟ้าที่อาศัยประหยัดพลังงาน - โครงการตั้งอุณหภูมิเครื่องปรับอากาศที่ 25-26 องศาเซลเซียส ในบริเวณห้องสำนักงานและพื้นที่ส่วนกลางภายในอาคาร <p>2) การบำรุงรักษาเครื่องปรับอากาศ</p> <ul style="list-style-type: none"> - ทำความสะอาดแผ่นกรองอากาศและคอยล์ทำความเย็นของระบบปรับอากาศสำนักงานและพื้นที่ส่วนกลางภายในอาคารอย่างน้อยเดือนละ 1 ครั้ง - ทำความสะอาดแผงระบายความร้อนทุก 6 เดือน <p>3) การลดภาระการทำงานของเครื่องปรับอากาศ</p> <ul style="list-style-type: none"> - โครงการประชาสัมพันธ์ให้ผู้พักอาศัยปิด-เปิดประตูเข้า-ออกของห้องที่มีการปรับอากาศและระมัดระวังไม่ให้ประตูห้องปรับอากาศเปิดค้างไว้ - หลีกเลี่ยงการติดตั้งและใช้เครื่องใช้ไฟฟ้าที่เป็นแหล่งกำเนิดความร้อนในห้องที่มีการปรับอากาศ เช่น ตู้เย็น ตู้แช่น้ำเย็น กาต้มน้ำ ไมโครเวฟ เครื่องถ่ายเอกสาร เป็นต้น 	

ตารางที่ 2 (ต่อ)

สพ. 1

องค์ประกอบทางสิ่งแวดล้อม และคุณค่าต่างๆ	ผลกระทบต่อสิ่งแวดล้อมที่สำคัญ	มาตรการป้องกันและแก้ไข ผลกระทบสิ่งแวดล้อม	มาตรการติดตามตรวจสอบ คุณภาพสิ่งแวดล้อม
		<p>5. โครงการต้องติดตั้งระบบแยกสวิตช์ควบคุมอุปกรณ์แสงสว่างบริเวณพื้นที่ส่วนกลาง เพื่อให้สามารถควบคุมการใช้งานอุปกรณ์แสงสว่างได้อย่างเหมาะสมและสอดคล้องกับความต้องการใช้พื้นที่หนึ่งสวิตช์ควบคุมหลอดแสงสว่างจำนวนมาก</p> <p>6. โครงการต้องบำรุงรักษาอุปกรณ์ไฟฟ้าแสงสว่างบริเวณพื้นที่ส่วนกลางอย่างสม่ำเสมอและต่อเนื่อง โดยการทำความสะอาดฝาครอบ โคม หลอดไฟและแผ่นสะท้อนแสงในโคม เพื่อให้อุปกรณ์แสงสว่างมีความสะอาดและให้แสงสว่างอย่างมีประสิทธิภาพ โดยตรวจสอบการทำงานและความสว่างเป็นประจำ 6 เดือน/ครั้ง</p> <p>7. บำรุงรักษาอุปกรณ์ให้แสงสว่างภายในโครงการให้สามารถทำงานได้อย่างมีประสิทธิภาพและสม่ำเสมอ</p> <p>8. จัดบันทึกสถิติหรือปริมาณการใช้พลังงานของแต่ละอาคาร ให้แก่ผู้พักอาศัย ได้รับความทราบ เพื่อให้เกิดการตื่นตัวและมีส่วนร่วมในการประหยัดพลังงาน</p>	
<p>4. คุณค่าต่อคุณภาพชีวิต</p> <p>4.1 สภาพเศรษฐกิจ-สังคม</p>	<p>- การเข้ามาของผู้เข้าพักอาศัยในโครงการ ซึ่งเป็นผู้ที่ย้ายมาจากเขตอื่นเข้ามาพักเพื่อทำงานในศาลากลางจังหวัดภูเก็ต ศาลอุทธรณ์ภาค 8 ศาลแรงงานภาค 8 และศาลจังหวัดภูเก็ต แผนกคดีเยาวชนและครอบครัว</p>	<p>1. หากโครงการมีความต้องการจ้างพนักงานให้พิจารณาจ้างงานของคนในท้องถิ่น หรือมีที่พักในบริเวณใกล้เคียงโครงการเป็นอันดับแรก</p>	

ตารางที่ 2 (ต่อ)

สผ. 1

องค์ประกอบทางสิ่งแวดล้อม และคุณค่าต่างๆ	ผลกระทบต่อสิ่งแวดล้อมที่สำคัญ	มาตรการป้องกันและแก้ไข ผลกระทบสิ่งแวดล้อม	มาตรการติดตามตรวจสอบ คุณภาพสิ่งแวดล้อม
<p>- การดำเนินโครงการเป็นผลดีต่อเศรษฐกิจในด้านการทำงาน และก่อให้เกิดผลดีต่อเศรษฐกิจในบริเวณโดยรอบ</p>	<p>- การดูแลรักษาความปลอดภัยในชีวิตและทรัพย์สินของผู้เข้าพักโครงการ ได้จัดระบบการรักษาความปลอดภัย พร้อมทั้งฝึกอบรมเจ้าหน้าที่โครงการ ให้มีความสามารถด้านการปฏิบัติ ระวังอุบัติเหตุ และปฐมพยาบาลในกรณีฉุกเฉิน</p>	<p>2. ควบคุมให้มีการปฏิบัติตามมาตรการป้องกันแก้ไขผลกระทบ และติดตามตรวจสอบตามที่เสนอในรายงานอย่างครบถ้วน</p>	<p>มาตรการติดตามตรวจสอบ คุณภาพสิ่งแวดล้อม</p>
<p>4.2 ความปลอดภัย</p>	<p>1. จัดให้มีเจ้าหน้าที่รักษาความปลอดภัยตลอด 24 ชั่วโมง บริเวณทางเข้า-ออก และภายในพื้นที่โครงการ</p> <p>2. ติดตั้งระบบโทรทัศน์วงจรปิด เพื่อบันทึกภาพผู้เข้าออกอาคาร</p> <p>3. จัดให้มีระบบเคียวการ์ด ในแต่ละอาคาร เพื่อป้องกันบุคคลภายนอกบุกรุกพื้นที่อาคาร</p> <p>4. ส่งเจ้าหน้าที่เข้าอบรมด้านการกู้ภัยและระงับอุบัติเหตุ ให้มีความสามารถเข้ากู้ภัย และระงับอุบัติเหตุได้อย่างมีประสิทธิภาพ</p> <p>5. ส่งเจ้าหน้าที่เข้าอบรมให้มีความสามารถในการปฐมพยาบาล ผู้ป่วยในกรณีฉุกเฉิน</p> <p>6. จัดเตรียมสำเนาแบบแปลนอาคารแต่ละอาคาร ในทุกชั้นไว้สำหรับใช้ในกรณีเหตุฉุกเฉิน</p> <p>7. จัดทำแผนผังแสดงตำแหน่งของระบบป้องกันอัคคีภัยและเส้นทางหนีไฟ ตลอดจนข้อแนะนำในการปฏิบัติตัวเมื่อเกิดเหตุเพลิงไหม้คิดในแต่ละห้องและโถงทางเดิน และโถงลิฟท์ทุกชั้น</p> <p>8. ทำการฝึกอบรมให้รู้ด้านป้องกันและระงับอัคคีภัยของโครงการ ร่วมกับเจ้าหน้าที่ดับเพลิงของสำนักงานป้องกันและบรรเทาสาธารณภัยเทศบาลนครภูเก็ต อย่างน้อยปีละ 1 ครั้ง</p>	<p>1. จัดให้มีเจ้าหน้าที่รักษาความปลอดภัยตลอด 24 ชั่วโมง บริเวณทางเข้า-ออก และภายในพื้นที่โครงการ</p> <p>2. ติดตั้งระบบโทรทัศน์วงจรปิด เพื่อบันทึกภาพผู้เข้าออกอาคาร</p> <p>3. จัดให้มีระบบเคียวการ์ด ในแต่ละอาคาร เพื่อป้องกันบุคคลภายนอกบุกรุกพื้นที่อาคาร</p> <p>4. ส่งเจ้าหน้าที่เข้าอบรมด้านการกู้ภัยและระงับอุบัติเหตุ ให้มีความสามารถเข้ากู้ภัย และระงับอุบัติเหตุได้อย่างมีประสิทธิภาพ</p> <p>5. ส่งเจ้าหน้าที่เข้าอบรมให้มีความสามารถในการปฐมพยาบาล ผู้ป่วยในกรณีฉุกเฉิน</p> <p>6. จัดเตรียมสำเนาแบบแปลนอาคารแต่ละอาคาร ในทุกชั้นไว้สำหรับใช้ในกรณีเหตุฉุกเฉิน</p> <p>7. จัดทำแผนผังแสดงตำแหน่งของระบบป้องกันอัคคีภัยและเส้นทางหนีไฟ ตลอดจนข้อแนะนำในการปฏิบัติตัวเมื่อเกิดเหตุเพลิงไหม้คิดในแต่ละห้องและโถงทางเดิน และโถงลิฟท์ทุกชั้น</p> <p>8. ทำการฝึกอบรมให้รู้ด้านป้องกันและระงับอัคคีภัยของโครงการ ร่วมกับเจ้าหน้าที่ดับเพลิงของสำนักงานป้องกันและบรรเทาสาธารณภัยเทศบาลนครภูเก็ต อย่างน้อยปีละ 1 ครั้ง</p>	<p>- ตรวจสอบระบบป้องกัน อัคคีภัยและอุปกรณ์ดับเพลิง เป็นประจำทุกเดือน โดยบันทึกผลสมุดการตรวจสอบ ประสิทธิภาพทุกครั้ง</p> <p>- ฝึกซ้อมและจัดบันทึกการ ฝึกซ้อมดับเพลิงสภาพปัญหาที่เกิดขึ้น ตลอดจนแนวทาง วิธีแก้ไขปัญหา</p> <p>- บันทึกประสิทธิภาพอุปกรณ์ ป้องกันอัคคีภัยทุกชนิดง สมุดการตรวจสอบความดี 1 เดือน/ครั้ง</p>

ตารางที่ 2 (ต่อ)

สพ. 1

องค์ประกอบทางสิ่งแวดล้อม และคุณค่าต่างๆ	ผลกระทบต่อสิ่งแวดล้อมที่สำคัญ	มาตรการป้องกันและแก้ไข ผลกระทบสิ่งแวดล้อม	มาตรการติดตามตรวจสอบ คุณภาพสิ่งแวดล้อม
		<p>9. จัดเตรียมระบบป้องกันและระงับอัคคีภัยสำหรับอาคารชุดพักอาศัยข้าราชการตุลาการให้เป็นไปตามข้อกำหนดในกฎกระทรวง ฉบับที่ 33 (พ.ศ. 2535) กฎกระทรวงฉบับที่ 50 (พ.ศ. 2538) และกฎกระทรวงฉบับที่ 55 (พ.ศ. 2543) ออกตามความในพระราชบัญญัติควบคุมอาคาร พ.ศ. 2522 และสำหรับอาคารชุดพักอาศัยข้าราชการศาลยุติธรรมให้เป็นไปตามข้อกำหนดในกฎกระทรวงฉบับที่ 39 (พ.ศ. 2537) กฎกระทรวงฉบับที่ 48 (พ.ศ. 2540) และกฎกระทรวงฉบับที่ 55 (พ.ศ. 2543) ออกตามความในพระราชบัญญัติควบคุมอาคาร พ.ศ. 2522</p> <p>10. จัดให้มีจุดรวมพลนอกอาคารพื้นที่ประมาณ 1,290 ตารางเมตร เพื่อรอกการอพยพออกพื้นที่โครงการต่อไป</p> <p>11. โครงการเตรียมนำตัวรอดดับเพลิงอย่างน้อย 171 ลูกบาศก์เมตร เพื่อจ่ายน้ำให้แก่อุปกรณ์เพลิงให้สามารถฉีดน้ำได้อย่างน้อย 30 นาที</p> <p>12. ระบบลิฟท์</p> <p>1) ลิฟท์ต้องมีระบบการทำงานที่จะให้ลิฟท์เลื่อนมาหยุดตรงที่จอดชั้นระดับดินและประตูลิฟท์ต้องเปิดโดยอัตโนมัติเมื่อไฟฟ้าดับ</p> <p>2) ลิฟท์ต้องมีสัญญาณเตือนและลิฟท์ต้องไม่เคลื่อนที่เมื่อบรรทุกเกินพิกัด</p>	

ตารางที่ 2 (ต่อ)

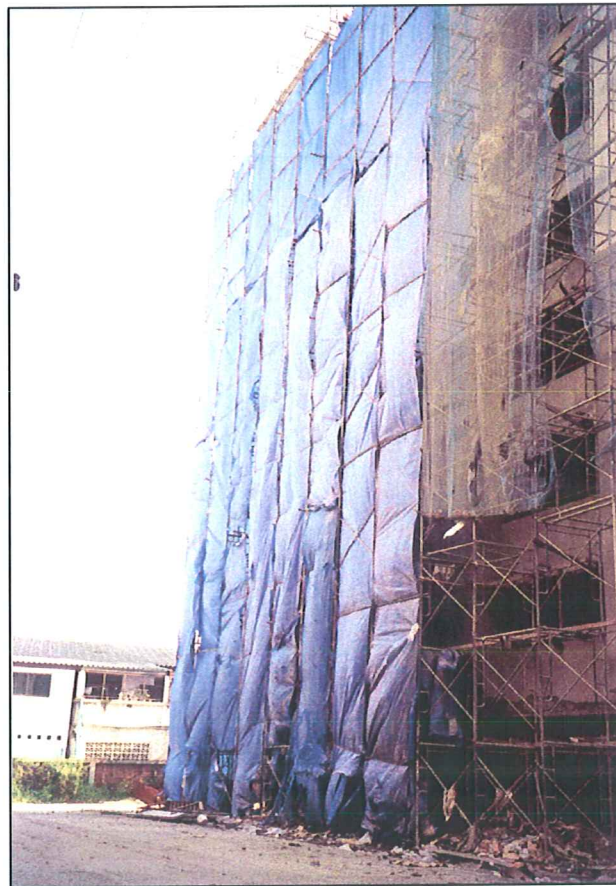
สผ. 1

องค์ประกอบทางสิ่งแวดล้อมและคุณค่าต่างๆ	ผลกระทบต่อสิ่งแวดล้อมที่สำคัญ	มาตรการป้องกันและแก้ไขผลกระทบสิ่งแวดล้อม	มาตรการติดตามตรวจสอบคุณภาพสิ่งแวดล้อม
--		<p>มาตรการป้องกันและแก้ไขผลกระทบสิ่งแวดล้อม</p> <ol style="list-style-type: none"> 3) ลิฟท์ต้องมีอุปกรณ์ที่จะหยุดลิฟท์ได้ในระยะที่กำหนดโดยอัตโนมัติ เมื่อตัวลิฟท์มีความเร็วเกินปกติ 4) ลิฟท์ต้องมีระบบป้องกันประตูลิฟท์หนีบผู้โดยสาร 5) ลิฟท์ต้องไม่เคลื่อนที่เมื่อประตูลิฟท์ปิดไม่สนิท 6) ประตูลิฟท์ต้องไม่เปิดขณะลิฟท์เคลื่อนที่หรือหยุดไม่ตรงที่จอด 7) ต้องมีระบบการติดต่อกับภายนอกห้องลิฟท์ 8) โครงการต้องติดคำอธิบายการใช้ การขอความช่วยเหลือ การให้ความช่วยเหลือและข้อห้ามการใช้ลิฟท์ โดยวิธีการใช้ลิฟท์และการขอความช่วยเหลือให้ติดไว้ในห้องลิฟท์ ส่วนวิธีการให้ความช่วยเหลือให้ติดไว้ในห้องจักรกลและห้องดูแลลิฟท์ สำหรับข้อห้ามใช้ลิฟท์ให้ติดไว้ที่ข้างประตูลิฟท์ด้านนอกทุกชั้น 9) การควบคุมการติดตั้งและตรวจสอบระบบลิฟท์ต้องดำเนินการโดยวิศวกรไฟฟ้าหรือวิศวกรเครื่องกล ซึ่งเป็นผู้ได้รับใบอนุญาตเป็นผู้ประกอบวิชาชีพวิศวกรรมควบคุมตั้งแต่ประเภทสามัญวิศวกรขึ้นไป ตามกฎหมายว่าด้วยวิชาชีพวิศวกรรม <p>13. แผ่นดินไหว</p> <ol style="list-style-type: none"> 1) จัดทำเอกสารเผยแพร่เพื่อแนะนำวิธีการปฏิบัติตัวในกรณีเกิดแผ่นดินไหวให้กับผู้พักอาศัยในโครงการ 	

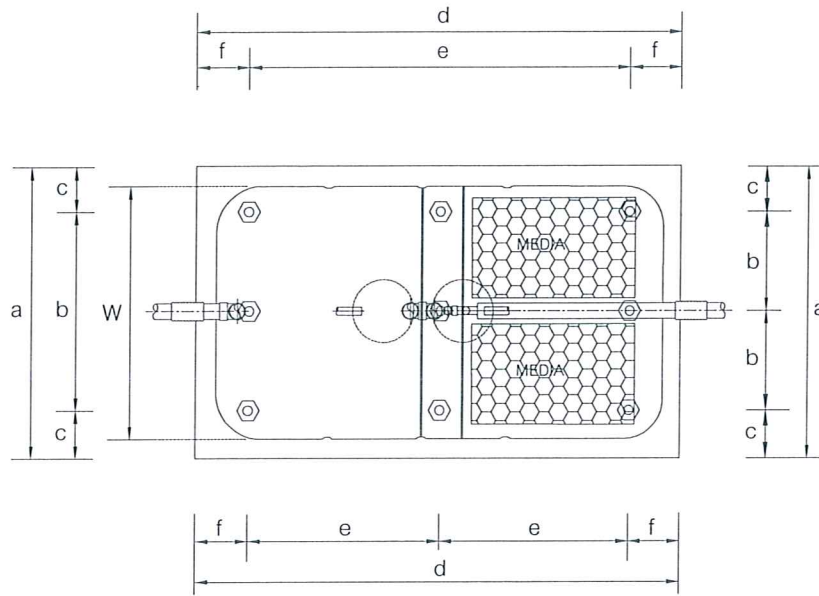
ตารางที่ 2 (ต่อ)

สผ. 1

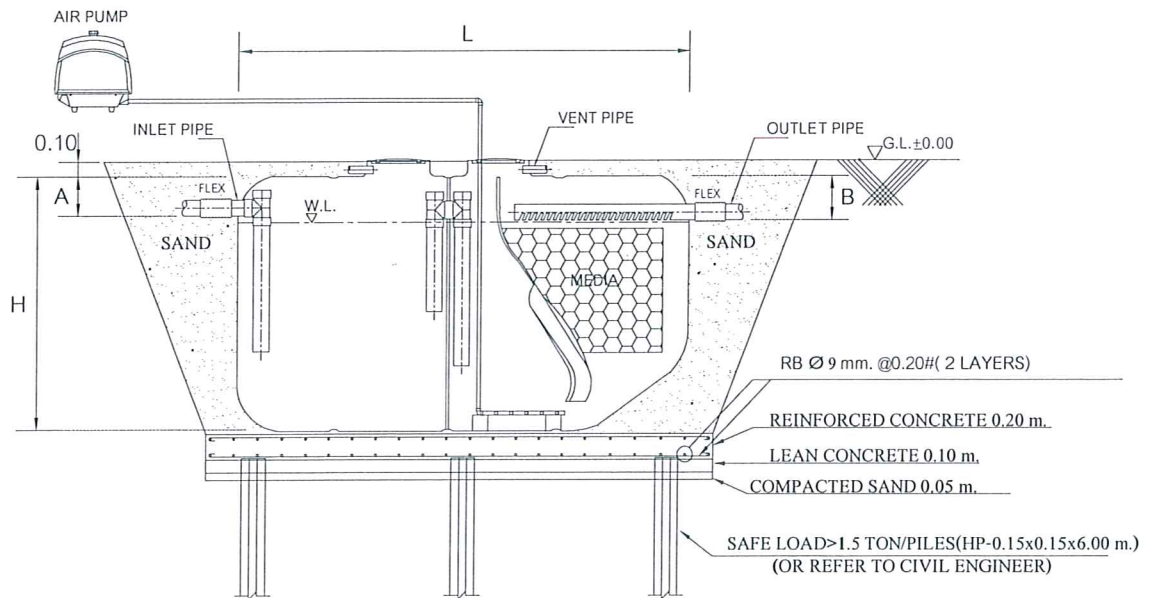
องค์ประกอบทางสิ่งแวดล้อม และคุณค่าต่างๆ	ผลกระทบต่อสิ่งแวดล้อมที่สำคัญ	มาตรการป้องกันและแก้ไข ผลกระทบสิ่งแวดล้อม	มาตรการติดตามตรวจสอบ คุณภาพสิ่งแวดล้อม
<p>4.3 ทัศนียภาพ</p> <p>พื้นที่โครงการตั้งอยู่ในย่านพาณิชยกรรม มีอาคารสูงในบริเวณข้างเคียงในรัศมี 1 กม. ได้แก่ โรงแรมเมโทร โพลีเทคนิค โรงแรมถาวรแกรนด์ และมีอาคารพักอาศัยและอาคารพาณิชย์อยู่โดยรอบ</p>	<p>- โครงการมีอาคารสูง 15 ชั้น ที่มีอาคารสูงแห่งอื่นอยู่ในบริเวณใกล้เคียง ทำให้โครงการไม่ได้มีรูปลักษณ์เป็นอาคารสูงเด่นตาม</p>	<p>2) ประสานงานกับหน่วยงานที่เกี่ยวข้อง ให้จัดฝักซ้อมหนีภัยกรณีเกิดแผ่นดินไหวเพื่อความปลอดภัยต่อผู้พักในโครงการ</p> <p>1. โครงการต้องรักษารูปแบบทางสถาปัตยกรรมและการจัดภูมิทัศน์ของโครงการตามที่เสนอในรายงาน ตลอดจนการดำเนินงาน</p> <p>2. การจัดพื้นที่สีเขียวของโครงการ ให้มีเนื้อที่ 6,340 ตารางเมตร (รูปที่ 2) คิดอัตราส่วนพื้นที่สีเขียวต่อผู้พักอาศัย 8.98 : 1 ตารางเมตร/คน พร้อมพังดูแจ้งความอยู่เสมอ เพื่อเป็นการส่งเสริมให้เกิดทัศนียภาพที่ดี</p> <p>3. โครงการจัดให้มีเจ้าหน้าที่ที่มีความรู้ด้านการดูแลต้นไม้ เพื่อให้หมั่นดูแลและบำรุงรักษาต้นไม้ โดยรดน้ำต้นไม้ทุกวัน รวมทั้งปลูกต้นไม้เสริมต้นที่ตายทันที เพื่อให้พื้นที่มีภูมิทัศน์ที่ดีอยู่เสมอ</p>	



ภาพที่ 1 ตัวอย่างลักษณะของแนวผ้าใบปิดคลุมอาคาร

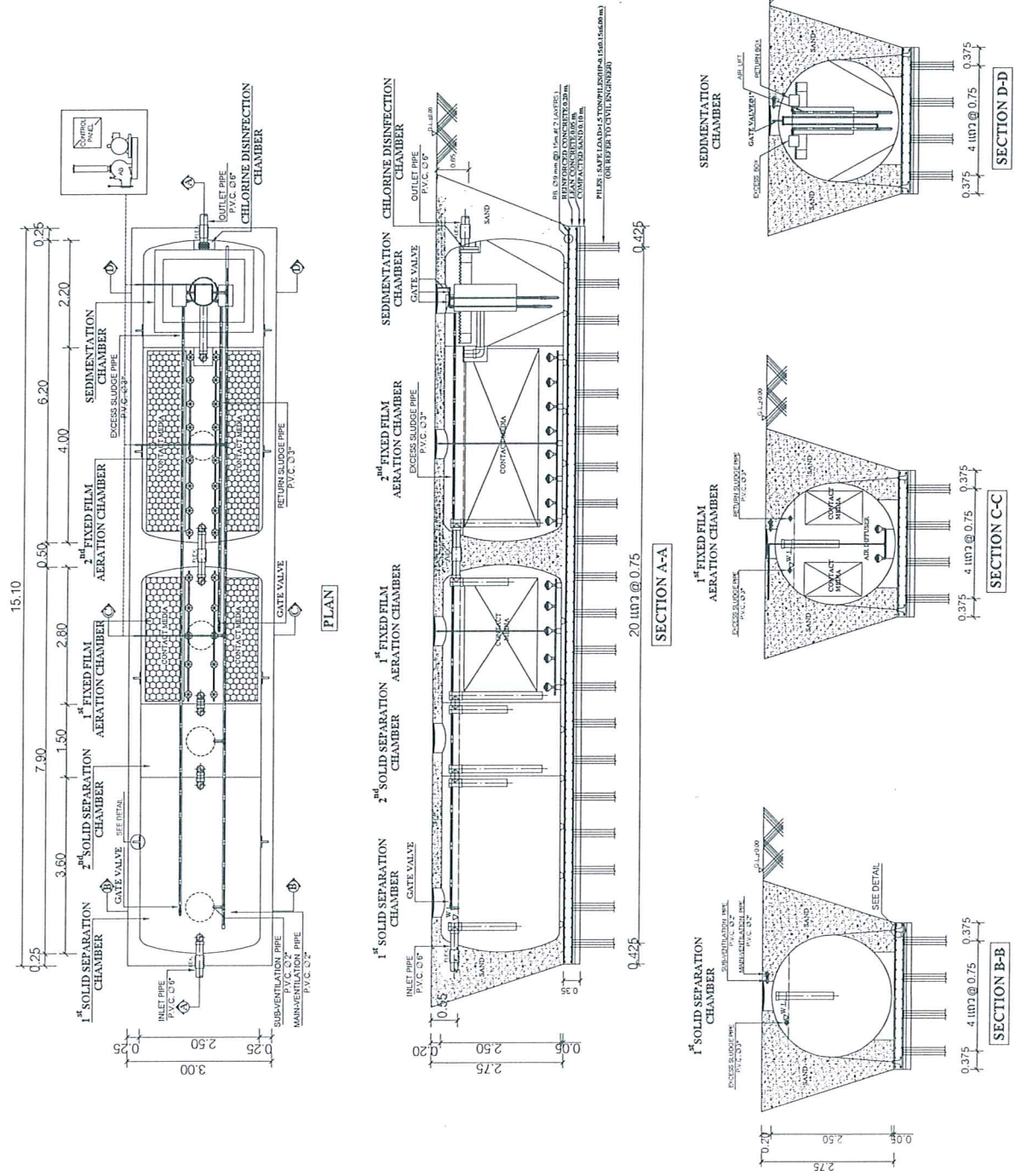


แปลน



รูปตัด

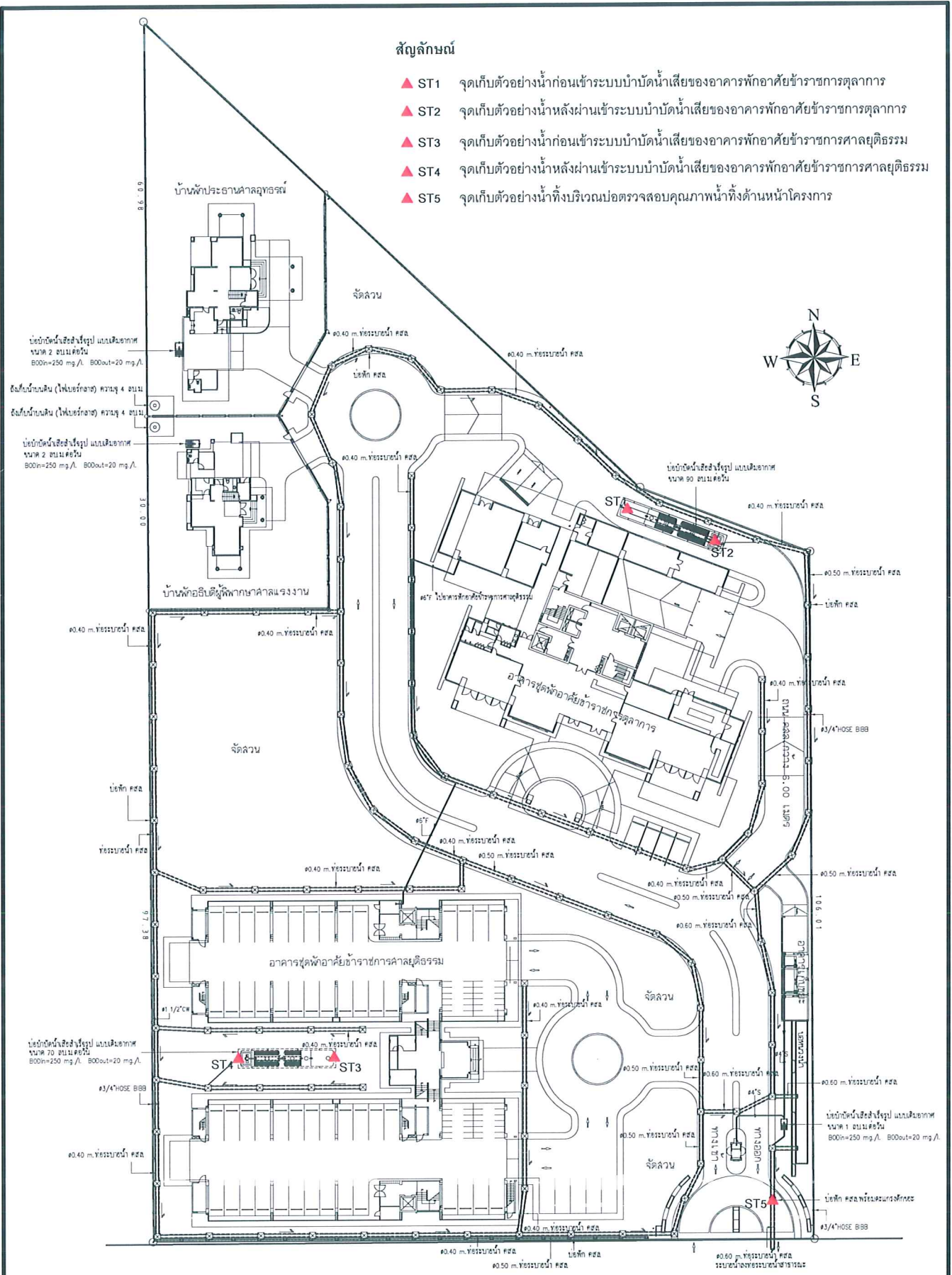
รูปที่ 3 แปลนและรูปตัดระบบบำบัดน้ำเสียแบบถังอะโรเคชัน-เติมอากาศ (Septic Aeration) ของบ้านพักประธานศาลอุทธรณ์และบ้านพักอธิบดีผู้พิพากษาศาลแรงงาน



รูปที่ 5 แปลนและรูปตัดระบอบบำบัดน้ำเสียแบบเติมอากาศชนิดมีตัวกลางยิดเกาะของอาคารชุดพักอาศัยข้าราชการศาลยุติธรรม

สัญลักษณ์

- ▲ ST1 จุดเก็บตัวอย่างน้ำก่อนเข้าระบบบำบัดน้ำเสียของอาคารพักอาศัยข้าราชการตุลาการ
- ▲ ST2 จุดเก็บตัวอย่างน้ำหลังผ่านเข้าระบบบำบัดน้ำเสียของอาคารพักอาศัยข้าราชการตุลาการ
- ▲ ST3 จุดเก็บตัวอย่างน้ำก่อนเข้าระบบบำบัดน้ำเสียของอาคารพักอาศัยข้าราชการศาลยุติธรรม
- ▲ ST4 จุดเก็บตัวอย่างน้ำหลังผ่านเข้าระบบบำบัดน้ำเสียของอาคารพักอาศัยข้าราชการศาลยุติธรรม
- ▲ ST5 จุดเก็บตัวอย่างน้ำทั้งบริเวณบ่อตรวจสอบคุณภาพน้ำทั้งด้านหน้าโครงการ



ถนน ค.ส.ล. กว้าง 20.00 เมตร

รูปที่ 6 จุดติดตามตรวจสอบคุณภาพน้ำทิ้ง