

ที่ ทส 1009.5/

11056



สำนักงานนโยบายและแผน

ทรัพยากรธรรมชาติและสิ่งแวดล้อม

60/1 ซอยพิบูลย์วัฒนา 7 ถนนพระรามที่ 6

กรุงเทพฯ 10400

14 ธันวาคม 2550

เรื่อง ผลการพิจารณารายงานการวิเคราะห์ผลกระทบสิ่งแวดล้อมโครงการ Homeworks
สาขาภูเก็ต

เรียน ผู้ว่าราชการจังหวัดภูเก็ต

อ้างถึง หนังสือศาลากลางจังหวัดภูเก็ต ที่ ภก0013.2/16886 ลงวันที่ 27 พฤศจิกายน 2550

สิ่งที่ส่งมาด้วย เงื่อนไขที่โครงการโฮมเวิร์ค สาขาภูเก็ต ต้องยึดถือปฏิบัติอย่างเคร่งครัด

ตามหนังสือที่อ้างถึง จังหวัดภูเก็ตได้แจ้งผลการพิจารณารายงานการวิเคราะห์ผลกระทบสิ่งแวดล้อมโครงการ Homeworks สาขาภูเก็ต ของบริษัท ซีอาร์ซี เพาเวอร์ รีเทล จำกัด ตั้งอยู่ที่ถนนเฉลิมพระเกียรติ ร.9 ตำบลวิชิต อำเภอเมือง จังหวัดภูเก็ต จัดทำรายงานฯ โดยบริษัท เอส ที เอส เอ็นจิเนียริง คอนซัลแตนท์ จำกัด ขนาดพื้นที่ 26-1-41.1 ไร่ โฉนดที่ดินเลขที่ 61802 61803 61804 และ 61805 ประกอบด้วยอาคารแสดงและจำหน่ายสินค้า 2 ชั้นหลัก และ 1 ชั้นลอยสูง 19 เมตร จำนวน 1 อาคาร ที่เข้าข่ายอาคารขนาดใหญ่พิเศษ ตามกฎหมายว่าด้วยการควบคุมอาคาร ซึ่งคณะกรรมการผู้ชำนาญการพิจารณารายงานผลกระทบสิ่งแวดล้อมเบื้องต้นและรายงานการวิเคราะห์ผลกระทบสิ่งแวดล้อม ในเขตพื้นที่คุ้มครองสิ่งแวดล้อม บริเวณจังหวัดภูเก็ต ในการประชุมครั้งที่ 11/2550 เมื่อวันที่ 24 ตุลาคม 2550 มีมติเห็นชอบรายงานการวิเคราะห์ผลกระทบสิ่งแวดล้อมโครงการ Homeworks สาขาภูเก็ต ความละเอียดแจ้งแล้ว นั้น

สำนักงานนโยบายและแผนทรัพยากรธรรมชาติและสิ่งแวดล้อม จึงขอแจ้งมติ คณะกรรมการผู้ชำนาญการพิจารณารายงานผลกระทบสิ่งแวดล้อมเบื้องต้นและรายงานการวิเคราะห์ผลกระทบสิ่งแวดล้อม ในเขตพื้นที่คุ้มครองสิ่งแวดล้อม บริเวณจังหวัดภูเก็ต เห็นชอบ รายงานการวิเคราะห์ผลกระทบสิ่งแวดล้อมโครงการ Homeworks สาขาภูเก็ต โดยให้โครงการปฏิบัติตามเงื่อนไขที่โครงการ Homeworks สาขาภูเก็ต ต้องยึดถือปฏิบัติอย่างเคร่งครัด ตามสิ่งที่ส่งมาด้วย หนึ่ง ตามมาตรา 50 วรรคสองของพระราชบัญญัติส่งเสริมและรักษาคุณภาพสิ่งแวดล้อมแห่งชาติ พ.ศ. 2535 กำหนดให้เจ้าหน้าที่ซึ่งมีอำนาจตามกฎหมายในการพิจารณาสั่งอนุญาตหรือต่ออายุใบอนุญาตนำมาตรการที่เสนอไว้ในรายงานการวิเคราะห์ผลกระทบสิ่งแวดล้อมไปกำหนดเป็นเงื่อนไข ในการสั่งอนุญาตหรือต่ออายุใบอนุญาต โดยให้ถือว่าเป็นเงื่อนไขที่กำหนดตามกฎหมายในเรื่องนั้น ด้วย ทั้งนี้ สำนักงานฯ ได้มีหนังสือแจ้งบริษัท ซีอาร์ซี เพาเวอร์ รีเทล จำกัด และสำเนาหนังสือแจ้ง บริษัท เอส ที เอส เอ็นจิเนียริง คอนซัลแตนท์ จำกัด เพื่อดำเนินการต่อไปด้วยแล้ว

จึงเรียนมาเพื่อโปรดพิจารณาดำเนินการในส่วนที่เกี่ยวข้องต่อไป

ขอแสดงความนับถือ



(นางนิตานาท ตติรกุล)

รองเลขาธิการ ปฏิบัติราชการแทน

เลขาธิการสำนักงานนโยบายและแผนทรัพยากรธรรมชาติและสิ่งแวดล้อม

สำนักวิเคราะห์ผลกระทบสิ่งแวดล้อม

โทรศัพท์ 0-2265-6500 ต่อ 6810-6815

โทรสาร 0-2265-6616

ที่ ทส 1009.5/

11056

สำนักงานนโยบายและแผน

ทรัพยากรธรรมชาติและสิ่งแวดล้อม

60/1 ซอยพิบูลย์วัฒนา 7 ถนนพระรามที่ 6

กรุงเทพฯ 10400

14 ธันวาคม 2550

เรื่อง ผลการพิจารณารายงานการวิเคราะห์ผลกระทบสิ่งแวดล้อมโครงการ Homeworks
สาขาภูเก็ต

เรียน ผู้ว่าราชการจังหวัดภูเก็ต

อ้างถึง หนังสือศาลากลางจังหวัดภูเก็ต ที่ ภก0013.2/16886 ลงวันที่ 27 พฤศจิกายน 2550

สิ่งที่ส่งมาด้วย เงื่อนไขที่โครงการโฮมเวิร์ค สาขาภูเก็ต ต้องยึดถือปฏิบัติอย่างเคร่งครัด

ตามหนังสือที่อ้างถึง จังหวัดภูเก็ตได้แจ้งผลการพิจารณารายงานการวิเคราะห์ผลกระทบสิ่งแวดล้อมโครงการ Homeworks สาขาภูเก็ต ของบริษัท ซีอาร์ซี เพาเวอร์ รีเทล จำกัด ตั้งอยู่ที่ถนนเฉลิมพระเกียรติ ร.9 ตำบลวิชิต อำเภอเมือง จังหวัดภูเก็ต จัดทำรายงานฯ โดยบริษัท เอส ที เอส เอ็นจิเนียริง คอนซัลแตนท์ จำกัด ขนาดพื้นที่ 26-1-41.1 ไร่ โฉนดที่ดินเลขที่ 61802 61803 61804 และ 61805 ประกอบด้วยอาคารแสดงและจำหน่ายสินค้า 2 ชั้นหลัก และ 1 ชั้นลอยสูง 19 เมตร จำนวน 1 อาคาร ที่เข้าข่ายอาคารขนาดใหญ่พิเศษ ตามกฎหมายว่าด้วยการควบคุมอาคาร ซึ่งคณะกรรมการผู้ชำนาญการพิจารณารายงานผลกระทบสิ่งแวดล้อมเบื้องต้นและรายงานการวิเคราะห์ผลกระทบสิ่งแวดล้อม ในเขตพื้นที่คุ้มครองสิ่งแวดล้อม บริเวณจังหวัดภูเก็ต ในการประชุมครั้งที่ 11/2550 เมื่อวันที่ 24 ตุลาคม 2550 มีมติเห็นชอบรายงานการวิเคราะห์ผลกระทบสิ่งแวดล้อมโครงการ Homeworks สาขาภูเก็ต ความละเอียดแจ้งแล้ว นั้น

ตารางที่ 2 (ต่อ 2)

ดัชนีคุณภาพสิ่งแวดล้อม	บริเวณที่ตรวจสอบ	พารามิเตอร์	วิธีการตรวจสอบ	ความถี่ในการตรวจวัด	ผู้รับผิดชอบ
4.ระบบป้องกันอัคคีภัย	1. อุปกรณ์ในระบบป้องกันและสัญญาณเตือนอัคคีภัย 2. ระบบจ่ายไฟฟ้าสำรอง	- สภาพพร้อมใช้งาน - มีแบตเตอรี่สำรองอยู่ตลอดเวลา และมีสภาพพร้อมใช้งาน	- ตรวจสอบตามชนิดอุปกรณ์ - ทดสอบอุปกรณ์	- 3 เดือน / ครั้ง - 3 เดือน / ครั้ง	- นิติบุคคลอาคารชุด/ บจม.ทีซีซีซีแอล กรุงเทพมหานคร - นิติบุคคลอาคารชุด/ บจม.ทีซีซีซีแอล กรุงเทพมหานคร
3. ป้ายและเครื่องหมาย	แสดงการหนีไฟ และแผนผังเส้นทางหนีไฟ	- สภาพดี มองเห็นชัดเจนและไม่ลบเลือน	- ตรวจสอบ	- 3 เดือน / ครั้ง	- นิติบุคคลอาคารชุด/ บจม.ทีซีซีซีแอล กรุงเทพมหานคร
4. อุปกรณ์ดับเพลิง	- เครื่องดับเพลิงแบบหัวได้ - หัวรับน้ำดับเพลิง - ถังเก็บน้ำใช้, ดับเพลิง	- สภาพพร้อมใช้งาน - อายุการใช้งาน - สภาพพร้อมใช้งาน - เข้าถึงได้สะดวก - สภาพของถัง - ระดับน้ำในถัง	- ตรวจสอบ - ตรวจสอบ - ตรวจสอบ - ตรวจสอบ - ตรวจสอบ - ตรวจสอบ	- 3 เดือน / ครั้ง - 3 เดือน / ครั้ง - เดือนละ 1 ครั้ง - เดือนละ 1 ครั้ง - เดือนละ 1 ครั้ง - เดือนละ 1 ครั้ง	- นิติบุคคลอาคารชุด/ บจม.ทีซีซีซีแอล กรุงเทพมหานคร - นิติบุคคลอาคารชุด/ บจม.ทีซีซีซีแอล กรุงเทพมหานคร - นิติบุคคลอาคารชุด/ บจม.ทีซีซีซีแอล กรุงเทพมหานคร - นิติบุคคลอาคารชุด/ บจม.ทีซีซีซีแอล กรุงเทพมหานคร - นิติบุคคลอาคารชุด/ บจม.ทีซีซีซีแอล กรุงเทพมหานคร - นิติบุคคลอาคารชุด/ บจม.ทีซีซีซีแอล กรุงเทพมหานคร - นิติบุคคลอาคารชุด/ บจม.ทีซีซีซีแอล กรุงเทพมหานคร
5. บันไดหนีไฟและเส้นทางในการหนีไฟ	- สายลึคน้ำดับเพลิงและตู้เก็บสายลึค (FHC) - Sprinkler System	- สภาพพร้อมใช้งาน - สภาพพร้อมใช้งาน	- ตรวจสอบ - ตรวจสอบ	- เดือนละ 1 ครั้ง - เดือนละ 1 ครั้ง	- นิติบุคคลอาคารชุด/ บจม.ทีซีซีซีแอล กรุงเทพมหานคร - นิติบุคคลอาคารชุด/ บจม.ทีซีซีซีแอล กรุงเทพมหานคร - นิติบุคคลอาคารชุด/ บจม.ทีซีซีซีแอล กรุงเทพมหานคร - นิติบุคคลอาคารชุด/ บจม.ทีซีซีซีแอล กรุงเทพมหานคร

สำนักงานนโยบายและแผนทรัพยากรธรรมชาติและสิ่งแวดล้อม จึงขอแจ้งมติ คณะกรรมการผู้ชำนาญการพิจารณารายงานผลกระทบสิ่งแวดล้อมเบื้องต้นและรายงานการ วิเคราะห์ผลกระทบสิ่งแวดล้อม ในเขตพื้นที่คุ้มครองสิ่งแวดล้อม บริเวณจังหวัดภูเก็ต เห็นชอบ รายงานการวิเคราะห์ผลกระทบสิ่งแวดล้อมโครงการ Homeworks สาขาภูเก็ต โดยให้โครงการปฏิบัติตามเงื่อนไขที่โครงการ Homeworks สาขาภูเก็ต ต้องยึดถือปฏิบัติอย่างเคร่งครัด ตามสิ่งที่ส่งมาด้วย อเนิง ตามมาตรา 50 วรรคสองของพระราชบัญญัติส่งเสริมและรักษาคุณภาพสิ่งแวดล้อมแห่งชาติ พ.ศ. 2535 กำหนดให้เจ้าหน้าที่ซึ่งมีอำนาจตามกฎหมายในการพิจารณาสั่งอนุญาตหรือต่ออายุ ใบอนุญาตนำมาตรการที่เสนอไว้ในรายงานการวิเคราะห์ผลกระทบสิ่งแวดล้อมไปกำหนดเป็นเงื่อนไข ในการสั่งอนุญาตหรือต่ออายุใบอนุญาต โดยให้ถือว่าเป็นเงื่อนไขที่กำหนดตามกฎหมายในเรื่องนั้น ด้วย ทั้งนี้ สำนักงานฯ ได้มีหนังสือแจ้งบริษัท ซีอาร์ซี เพาเวอร์ รีเทล จำกัด และสำเนาหนังสือแจ้ง บริษัท เอส ที เอส เอ็นจิเนียริง คอนซัลแตนท์ จำกัด เพื่อดำเนินการต่อไปด้วยแล้ว

จึงเรียนมาเพื่อโปรดพิจารณาดำเนินการในส่วนที่เกี่ยวข้องต่อไป

ขอแสดงความนับถือ

(นางนิตานาท สติรกุล)

รองเลขาธิการ ปฏิบัติราชการแทน

เลขาธิการสำนักงานนโยบายและแผนทรัพยากรธรรมชาติและสิ่งแวดล้อม

สำนักวิเคราะห์ผลกระทบสิ่งแวดล้อม

โทรศัพท์ 0-2265-6500 ต่อ 6810-6815

โทรสาร 0-2265-6616

.....ผู้ตรวจ
A/อภ
.....ผู้แทน
.....ผู้สืบ
.....ผู้ว่า
.....ผู้ช่วย

องค์ประกอบทางสิ่งแวดล้อม	ผลกระทบสิ่งแวดล้อมที่สำคัญ	มาตรการป้องกันและแก้ไขผลกระทบสิ่งแวดล้อม	มาตรการติดตามตรวจสอบคุณภาพสิ่งแวดล้อม
<p>2.4.2 สาธารณสุข</p>	<p>อย่างคุ้มค่า ขณะเดียวกันก็สามารถรองรับความต้องการด้านที่อยู่อาศัยของ คนในสังคมได้สูง นอกจากนี้ยังก่อให้เกิดการขยายตัวของเศรษฐกิจในพื้นที่อีกด้วย กล่าวคือ เมื่อมีผู้มาพักอาศัยใน โครงการแล้ว จะทำให้มีการจับจ่ายให้ชวยมากขึ้น อันจะเป็นผลให้เกิดการหมุนเวียนเงินตรามากขึ้น</p> <p>การดำเนิน โครงการจะไม่ส่งผลกระทบต่อทางด้านนี้แต่อย่างใด เนื่องจาก บริเวณ โครงการตั้งอยู่ในชุมชนเมืองกรุงเทพฯ ซึ่งมีสถานบริการทางการแพทย์และจำนวนบุคลากรทางการแพทย์อย่างเพียงพอ และมีภาครคมนาคมขนส่งที่สะดวกรวดเร็ว</p>	<p>-</p>	<p>-</p>
<p>2.4.3 ทัศนียภาพ</p>	<p>จากสภาพแวดล้อมโดยรอบ โครงการ จะเห็นได้ว่า บริเวณ โดยรอบของ โครงการส่วนใหญ่ จะเป็นกลุ่มอาคารพาณิชย์ขนาดความสูง 2-5 ชั้น และบ้านพักอาศัยขนาด 1-3 ชั้น ซึ่งการเกิดขึ้นของโครงการจะก่อให้เกิดความโดดเด่นจากอาคารข้างเคียง แต่ทั้งนี้ บริเวณพื้นที่ที่ไกลออกไปตามแนวถนนสายหลักต่างๆ ได้แก่ ถนนกรุงธนบุรี ถนนสมเด็จพระเจ้าตากสิน และถนนเจริญบุรี เป็นต้น มีอาคารที่มีความสูงใกล้เคียงกับอาคาร โครงการอยู่เป็นจำนวนมาก จึงคาดว่าผลกระทบจะอยู่ในระดับที่สามารถยอมรับได้ อย่างไรก็ตาม เพื่อเป็นการลดผลกระทบด้านทัศนียภาพ โครงการจะจัดให้มีพื้นที่สีเขียวภายในพื้นที่โครงการให้มากที่สุด โดยจะจัดพื้นที่สีเขียวรวม ประมาณ 2,259 ตร.ม. เพื่อสร้างทัศนียภาพที่ดี นอกจากนี้ โครงการจะเลือกใช้โพนสีที่เย็นสบายตา และไม่ก่อให้เกิดผลกระทบด้านทัศนียภาพมากนัก</p>	<p>1. ปลูกต้นไม้และพืชคลุมดินให้มากที่สุดทั้งภายนอกและภายในอาคาร โดยจัดให้มีพื้นที่สีเขียวที่บริเวณชั้นที่ 1 และชั้นที่ 4 ขนาดพื้นที่สีเขียวรวม 2,259 ตร.ม. คิดเป็นอัตราส่วนพื้นที่สีเขียวต่อผู้พักอาศัยภายในโครงการ 1.06 ตร.ม./คน โดยเป็นพื้นที่สีเขียวบริเวณชั้นที่ 1 ประมาณ 1,159 ตร.ม. และมีพื้นที่ปลูกไม้ยืนต้นบริเวณชั้นที่ 1 ประมาณ 797 ตร.ม. ซึ่งต้นไม้ที่นำมาปลูก ได้แก่ ชมพูพันธุ์ทิพย์ อินทนิลน้ำยี่โถ มะขาม กระดุมทองเลื้อย พิกุล ไทรยอดทอง แก้ว และชบา เป็นต้น และปลูกต้นไม้เพิ่มไว้บริเวณที่จอดรถ ซึ่งต้นไม้ที่เลือกปลูกสามารถดูดซับคาร์บอนมอนนอกไซด์ที่เกิดจากโครงการได้อย่างเพียงพอ (ดูภาคผนวกที่ 1 ประกอบ)</p> <p>2. ดูแลสภาพพื้นที่สีเขียวของโครงการให้สวยงาม และมีความสมบูรณ์อยู่ตลอดเวลา</p> <p>3. นิติบุคคลอาคารชุดต้องควบคุมดูแลการใช้ประโยชน์อาคารของผู้พักอาศัยภายในโครงการ และพนักงานมิให้เกิดทัศนียภาพที่ไม่ดีต่อผู้พบเห็น</p>	<p>-</p>



ที่ ทส 1009.5/

11057

สำนักงานนโยบายและแผน

ทรัพยากรธรรมชาติและสิ่งแวดล้อม

60/1 ซอยพิบูลวัฒนา 7 ถนนพระรามที่ 6

กรุงเทพฯ 10400

14 ธันวาคม 2550

เรื่อง ผลการพิจารณารายงานการวิเคราะห์ผลกระทบสิ่งแวดล้อมโครงการ Homeworks
สาขาภูเก็ต

เรียน กรรมการผู้จัดการบริษัท ซีอาร์ซี เพาเวอร์ รีเทล จำกัด

สิ่งที่ส่งมาด้วย เงื่อนไขที่โครงการโฮมเวิร์ค สาขาภูเก็ต ต้องยึดถือปฏิบัติอย่างเคร่งครัด

ตามที่บริษัท ซีอาร์ซี เพาเวอร์ รีเทล จำกัด ได้เสนอรายงานการวิเคราะห์ผลกระทบสิ่งแวดล้อมโครงการ Homeworks สาขาภูเก็ต ตั้งอยู่ที่ถนนเฉลิมพระเกียรติ ร.9 ตำบลวิชิต อำเภอเมือง จังหวัดภูเก็ต จัดทำรายงานฯ โดยบริษัท เอส ที เอส เอ็นจิเนียริง คอนซัลแตนท์ จำกัด ให้สำนักงานนโยบายและแผนทรัพยากรธรรมชาติและสิ่งแวดล้อมดำเนินการตามขั้นตอนการพิจารณารายงาน ซึ่งรายงานฯ ดังกล่าวระบุว่าโครงการเป็นอาคารแสดงสินค้าและจำหน่ายอุปกรณ์ตกแต่งบ้านและวัสดุก่อสร้าง ที่เข้าข่ายอาคารขนาดใหญ่พิเศษตามกฎหมายว่าด้วยการควบคุมอาคาร มีขนาดพื้นที่ 26-1-41.1 ไร่ โฉนดที่ดินเลขที่ 61802 61803 61804 และ 61805 ความละเอียดแจ้งแล้ว นั้น

สำนักงานนโยบายและแผนทรัพยากรธรรมชาติและสิ่งแวดล้อม ได้ดำเนินการตามขั้นตอนการพิจารณารายงานการวิเคราะห์ผลกระทบสิ่งแวดล้อม และขอแจ้งมติคณะกรรมการผู้ชำนาญการพิจารณารายงานผลกระทบสิ่งแวดล้อมเบื้องต้นและรายงานการวิเคราะห์ผลกระทบสิ่งแวดล้อม ในเขตพื้นที่คุ้มครองสิ่งแวดล้อม บริเวณจังหวัดภูเก็ต ในการประชุมครั้งที่ 11/2550 เมื่อวันที่ 24 ตุลาคม 2550 เห็นชอบรายงานการวิเคราะห์ผลกระทบสิ่งแวดล้อมโครงการ Homeworks

สาขาภูเก็ต โดยให้โครงการปฏิบัติตามเงื่อนไขที่โครงการ Homeworks สาขาภูเก็ต ต้องยึดถือปฏิบัติ
อย่างเคร่งครัด ตามสิ่งที่ส่งมาด้วย รวมถึงการปฏิบัติตามกฎหมายอื่นใดที่เกี่ยวข้องด้วย ทั้งนี้
โครงการจะต้องประสานกับผู้จัดทำรายงานฯ ให้ดำเนินการรวบรวมรายละเอียดข้อมูลทั้งหมด
ตามลำดับการพิจารณาของคณะกรรมการผู้ชำนาญการ จัดทำเป็นรายงานฉบับสมบูรณ์ พร้อมแผ่น
บันทึกข้อมูล (CD-ROM) ในรูปของ Digital File (pdf) Adobe Acrobat และเสนอต่อสำนักงานฯ
ภายในเวลา 1 เดือน เพื่อใช้เป็นเอกสารอ้างอิงและส่งให้หน่วยงานที่เกี่ยวข้องต่อไป

จึงเรียนมาเพื่อโปรดดำเนินการต่อไป

ขอแสดงความนับถือ



(นางนิศานาท สติรกุล)

รองเลขาธิการฯ ปฏิบัติราชการแทน

เลขาธิการสำนักงานนโยบายและแผนทรัพยากรธรรมชาติและสิ่งแวดล้อม

สำนักวิเคราะห์ผลกระทบสิ่งแวดล้อม

โทรศัพท์ 0-2265-6500 ต่อ 6810-6815

โทรสาร 0-2265-6616

ที่ ทส 1009.5/

11057

สำนักงานนโยบายและแผน

ทรัพยากรธรรมชาติและสิ่งแวดล้อม

60/1 ซอยพิบูลย์วัฒนา 7 ถนนพระรามที่ 6

กรุงเทพฯ 10400

14 ธันวาคม 2550

เรื่อง ผลการพิจารณารายงานการวิเคราะห์ผลกระทบสิ่งแวดล้อมโครงการ Homeworks
สาขาภูเก็ต

เรียน กรรมการผู้จัดการบริษัท ซีอาร์ซี เพาเวอร์ รีเทล จำกัด

สิ่งที่ส่งมาด้วย เงื่อนไขที่โครงการโฮมเวิร์ค สาขาภูเก็ต ต้องยึดถือปฏิบัติอย่างเคร่งครัด

ตามที่บริษัท ซีอาร์ซี เพาเวอร์ รีเทล จำกัด ได้เสนอรายงานการวิเคราะห์ผลกระทบสิ่งแวดล้อมโครงการ Homeworks สาขาภูเก็ต ตั้งอยู่ที่ถนนเฉลิมพระเกียรติ ร.9 ตำบลวิชิต อำเภอเมือง จังหวัดภูเก็ต จัดทำรายงานฯ โดยบริษัท เอส ที เอส เอ็นจิเนียริง คอนซัลแตนท์ จำกัด ให้สำนักงานนโยบายและแผนทรัพยากรธรรมชาติและสิ่งแวดล้อมดำเนินการตามขั้นตอนการพิจารณารายงาน ซึ่งรายงานฯ ดังกล่าวระบุว่าโครงการเป็นอาคารแสดงสินค้าและจำหน่ายอุปกรณ์ตกแต่งบ้านและวัสดุก่อสร้าง ที่เข้าข่ายอาคารขนาดใหญ่พิเศษตามกฎหมายว่าด้วยการควบคุมอาคาร มีขนาดพื้นที่ 26-1-41.1 ไร่ โฉนดที่ดินเลขที่ 61802 61803 61804 และ 61805 ความละเอียดแจ้งแล้ว นั้น

สำนักงานนโยบายและแผนทรัพยากรธรรมชาติและสิ่งแวดล้อม ได้ดำเนินการตามขั้นตอนการพิจารณารายงานการวิเคราะห์ผลกระทบสิ่งแวดล้อม และขอแจ้งมติคณะกรรมการผู้ชำนาญการพิจารณารายงานผลกระทบสิ่งแวดล้อมเบื้องต้นและรายงานการวิเคราะห์ผลกระทบสิ่งแวดล้อม ในเขตพื้นที่คุ้มครองสิ่งแวดล้อม บริเวณจังหวัดภูเก็ต ในการประชุมครั้งที่ 11/2550 เมื่อวันที่ 24 ตุลาคม 2550 เห็นชอบรายงานการวิเคราะห์ผลกระทบสิ่งแวดล้อมโครงการ Homeworks

องค์ประกอบทางสิ่งแวดล้อม	ผลกระทบสิ่งแวดล้อมที่สำคัญ	มาตรการป้องกันและแก้ไขผลกระทบสิ่งแวดล้อม	มาตรการติดตามตรวจสอบคุณภาพสิ่งแวดล้อม
<p>2.3.8 การจราจร</p> <p>จากการประเมินผลกระทบบนถนนสายต่างๆ บริเวณโครงการ ได้แก่ ถนนกรุงธนบุรี ถนนเจริญนคร และสะพานสมเด็จพระเจ้าตากสิน พบว่า ปริมาณจราจรที่เกิดขึ้นจากโครงการ มีผลทำให้ค่า V/C Ratio บนถนนสายต่างๆ เปลี่ยนแปลงไปจากปัจจุบันไม่มาก และไม่ก่อให้เกิดการติดกระเสถียรจราจรบริเวณทางเข้า-ออกโครงการ เนื่องจากเป็นการเดินรถเข้าและออกโครงการเท่านั้น และถนนคู่ขนานถนนกรุงธนบุรี จัดการเดินรถทางเดียว ทำให้สามารถเดินเข้าและออกจากโครงการได้โดยสะดวก แต่ทั้งนี้ บริเวณใกล้กับโครงการจะมีจุดปล่อยรถโดยสารประจำทาง ซึ่งจะทำให้การเข้า-ออกโครงการไม่สะดวกและปลอดภัยนัก รวมทั้งบริเวณด้านหน้าโครงการกำลังมีการก่อสร้างเส้นทางรถไฟฟ้าส่วนต่อขยาย โดยมีทางขึ้น-ลงสถานีรถไฟฟ้าเจริญนคร ห่างจากทางเข้า-ออกโครงการที่เชื่อมกับถนนกรุงธนบุรี ประมาณ 30 ม. และจากการสำรวจความคิดเห็นของผู้พักอาศัยที่อยู่โดยรอบโครงการพบว่า มีผู้พักอาศัยที่อยู่ทางด้านทิศตะวันออกประสงค์ที่จะขอใช้ถนนภายในโครงการ เพื่อเป็นทางสัญจรออกสู่ถนนซอยกรุงธนบุรี 5 ซึ่งโครงการไม่สามารถดำเนินการตามความประสงค์ได้ เนื่องจากจัดต่อข้อกฎหมายอาคารชุด และชุมชนดังกล่าวยังคงมีถนนที่มีอยู่เดิม ซึ่งสามารถใช้เป็นทางออกสู่ถนนกรุงธนบุรีได้ แต่อาจไม่ได้รับความสะดวกนัก ทั้งนี้เพื่อสร้างความสัมพันธ์อันดีแก่ชุมชน และช่วยลดผลกระทบด้านจราจรให้แก่ผู้พักอาศัยด้านทิศตะวันออก โครงการจะต้องกำหนดให้มีมาตรการป้องกันและแก้ไขผลกระทบดังกล่าว</p>	<p>มาตรการป้องกันและแก้ไขผลกระทบสิ่งแวดล้อม</p> <ol style="list-style-type: none"> 1. จัดให้มีทางเข้า-ออกโครงการ 1 แห่ง เชื่อมต่อกับถนนกรุงธนบุรี โดยทางเข้ามีขนาดกว้าง 3.5 ม. ทางออกมีขนาดกว้าง 3.5 ม. และมีเกาะกลางขนาดกว้าง 1 ม. สูงประมาณ 0.15 ม. เพื่อช่วยให้รถที่ต้องการเข้า-ออกโครงการสามารถทำได้สะดวกและรวดเร็ว (ดูรูปที่ 4 ประกอบ) 2. ตัดตั้งป้ายประชาสัมพันธ์แจ้งไม่อนุญาตให้ประชาชนสัญจรผ่านพื้นที่โครงการ ไว้บริเวณแนวเขตที่ดินด้านทิศตะวันออก ที่ติดกับถนนซอยกรุงธนบุรี 5 ให้เห็นอย่างชัดเจน เพื่อแจ้งแก่ประชาชนที่อาศัยอยู่บริเวณดังกล่าว ได้รับความทราบอย่างทั่วถึง 3. ปรับปรุงทัศนวิสัยของเส้นทางเข้า-ออก ที่เชื่อมต่อกับถนนกรุงธนบุรี ของกลุ่มบ้านพักอาศัย จำนวน 64 หลังคาเรือน ให้อยู่ในสภาพที่ดีขึ้น เหมาะแก่การสัญจร และติดตั้งไฟส่องสว่าง เพื่อเพิ่มความปลอดภัยในการใช้เส้นทางของกลุ่มบ้านพักอาศัยดังกล่าว ออกสู่ถนนกรุงธนบุรี รวมทั้งทาสีแนวกำแพงตลอดความยาวถนนทั้ง 2 ฟัง เพื่อปรับปรุงทัศนียภาพบริเวณดังกล่าวให้ดีขึ้น 4. ประสานงานกับบริษัท ขนส่งมวลชนกรุงเทพ (ขสมก.) และหน่วยงานกรุงเทพมหานคร ในการพิจารณาในการย้ายจุดปล่อยรถสาย 3 (ที่อยู่มุมถนนซอยกรุงธนบุรี 5) ให้มาอยู่จนถึงโครงการ หรืออยู่ใกล้กับจุดปล่อยรถ โดยistar ประจำทางสาย 84 (ที่อยู่ก่อนถึงทางเข้า - ออกโครงการ) เพื่อความปลอดภัยในการเดินรถให้ผู้พักอาศัยภายในโครงการ และเพิ่มความสะดวกในการเดินรถของบริษัท ขนส่งมวลชนกรุงเทพ (ขสมก.) และเพิ่มความสะดวกแก่ประชาชนในการใช้บริการรถโดยสารประจำทางสาย 3 และสาย 84 ให้สามารถเดินทางเชื่อมต่อกับรถไฟฟ้าได้อย่างดี (สามารถเดินทางเชื่อมต่อกันได้ทันที โดยจุดที่เสนอใหม่ห่างจากทางขึ้น - ลงรถไฟฟ้าประมาณ 10 - 20 ม.) 	<p>มาตรการติดตามตรวจสอบคุณภาพสิ่งแวดล้อม</p> <p>-</p> <p>รูปภาพ</p> <p>1. 10 ม. 20 ม. 30 ม. 40 ม. 50 ม. 60 ม. 70 ม. 80 ม. 90 ม. 100 ม. 110 ม. 120 ม. 130 ม. 140 ม. 150 ม. 160 ม. 170 ม. 180 ม. 190 ม. 200 ม. 210 ม. 220 ม. 230 ม. 240 ม. 250 ม. 260 ม. 270 ม. 280 ม. 290 ม. 300 ม. 310 ม. 320 ม. 330 ม. 340 ม. 350 ม. 360 ม. 370 ม. 380 ม. 390 ม. 400 ม. 410 ม. 420 ม. 430 ม. 440 ม. 450 ม. 460 ม. 470 ม. 480 ม. 490 ม. 500 ม. 510 ม. 520 ม. 530 ม. 540 ม. 550 ม. 560 ม. 570 ม. 580 ม. 590 ม. 600 ม. 610 ม. 620 ม. 630 ม. 640 ม. 650 ม. 660 ม. 670 ม. 680 ม. 690 ม. 700 ม. 710 ม. 720 ม. 730 ม. 740 ม. 750 ม. 760 ม. 770 ม. 780 ม. 790 ม. 800 ม. 810 ม. 820 ม. 830 ม. 840 ม. 850 ม. 860 ม. 870 ม. 880 ม. 890 ม. 900 ม. 910 ม. 920 ม. 930 ม. 940 ม. 950 ม. 960 ม. 970 ม. 980 ม. 990 ม. 1000 ม.</p>	

สาขาภูเก็ต โดยให้โครงการปฏิบัติตามเงื่อนไขที่โครงการ Homeworks สาขาภูเก็ต ต้องยึดถือปฏิบัติ อย่างเคร่งครัด ตามสิ่งที่ส่งมาด้วย รวมถึงการปฏิบัติตามกฎหมายอื่นใดที่เกี่ยวข้องด้วย ทั้งนี้ โครงการจะต้องประสานกับผู้จัดทำรายงานฯ ให้ดำเนินการรวบรวมรายละเอียดข้อมูลทั้งหมด ตามลำดับการพิจารณาของคณะกรรมการผู้ชำนาญการ จัดทำเป็นรายงานฉบับสมบูรณ์ พร้อมแผ่น บันทึกข้อมูล (CD-ROM) ในรูปของ Digital File (pdf) Adobe Acrobat และเสนอต่อสำนักงานฯ ภายในเวลา 1 เดือน เพื่อให้เป็นเอกสารอ้างอิงและส่งให้หน่วยงานที่เกี่ยวข้องต่อไป

จึงเรียนมาเพื่อโปรดดำเนินการต่อไป

ขอแสดงความนับถือ

(นางนิตานาท สติรกุล)

รองเลขาธิการฯ ปฏิบัติราชการแทน

เลขาธิการสำนักงานนโยบายและแผนทรัพยากรธรรมชาติและสิ่งแวดล้อม

สำนักวิเคราะห์ผลกระทบสิ่งแวดล้อม

โทรศัพท์ 0-2265-6500 ต่อ 6810-6815

โทรสาร 0-2265-6616

นางนิตานาท สติรกุล
นางสาวกัญญา วัฒนศิริ
นางสาวกัญญา วัฒนศิริ
นางสาวกัญญา วัฒนศิริ
นางสาวกัญญา วัฒนศิริ

องค์ประกอบทางสิ่งแวดล้อม	ผลกระทบสิ่งแวดล้อมที่สำคัญ	มาตรการป้องกันและแก้ไขผลกระทบสิ่งแวดล้อม	มาตรการติดตามตรวจสอบคุณภาพสิ่งแวดล้อม
		<p>มาตรการป้องกันและแก้ไขผลกระทบสิ่งแวดล้อม</p> <ul style="list-style-type: none"> - บันไดหนีไฟ รายละเอียดดังนี้ <ul style="list-style-type: none"> (1) บันได ST - 1 จากชั้นที่ 1 - ชั้นหลังคา ขนาดกว้าง 1.55 ม. (2) บันได ST - 2 จากชั้นที่ 1 - ชั้นหลังคา ขนาดกว้าง 0.95 ม. ระบบเตือนภัย - Fire Alarm Control Panel : FACP เป็นจุดศูนย์รวมการรับ-ส่งสัญญาณ เพื่อแจ้งเหตุให้ทราบทั่วทั้งอาคาร - เครื่องตรวจจับควัน (Smoke Detector) จะติดตั้งทั่วทั้งอาคาร รวมทั้งชั้น 1,660 จุด - เครื่องตรวจจับความร้อน (Heat Detector) จะติดตั้งบริเวณลานจอดรถภายในอาคารรวมทั้งชั้น 150 จุด - กริ่งสัญญาณเตือนภัย (Alarm Bell) จะติดตั้งภายในอาคาร รวมทั้งชั้น 82 จุด - เครื่องแจ้งเหตุ โดยใช้มือถือ (Fire Alarm Manual Station) จะติดตั้งภายในอาคาร รวมทั้งชั้น 138 จุด <p>2. จัดมีพื้นที่หนีไฟทางอากาศอยู่ที่ชั้นคาเฟ่ ขนาดกว้าง 10 ม. ยาว 10 ม.</p> <p>3. จัดให้มีการตรวจสอบระบบป้องกันและเตือนอัคคีภัย ให้สามารถใช้งานได้อยู่เสมอ หากพบว่ามีกรณีการเสียหายหรือใช้การไม่ได้ให้รีบดำเนินการแก้ไขทันที</p> <p>4. จัดให้มีจุดรวมคนเบื้องต้นภายในโครงการ บริเวณทางวิ่งรถด้านทิศเหนือและทิศตะวันออกของโครงการ ขนาดพื้นที่ 560 ตร.ม. (โดย 1 คน จะใช้พื้นที่ขึ้นประมาณ 0.25 ตร.ม.) สามารถรองรับจำนวนคนได้ 2,240 คน ซึ่งเพียงพอต่อผู้พักอาศัยภายในโครงการที่มีจำนวน 2,128 คน (ดูรูปที่ 3 ประกอบ)</p>	<p>มาตรการติดตามตรวจสอบคุณภาพสิ่งแวดล้อม</p>

→ ชั้น clock shop ตามแผนที่ได้ปรับแก้ไข

อมร อามานนท์ นิสิตเก่า วิทยาลัย
ขอคำแนะนำก็ได้อีกจาก มทท. ของ มทท.

ที่ ทส 1009.5/

11058



สำนักงานนโยบายและแผน

ทรัพยากรธรรมชาติและสิ่งแวดล้อม

60/1 ซอยพิบูลวัฒนา 7 ถนนพระรามที่ 6

กรุงเทพฯ 10400

14 ธันวาคม 2550

เรื่อง ผลการพิจารณารายงานการวิเคราะห์ผลกระทบสิ่งแวดล้อมโครงการ Homeworks
สาขาภูเก็ต

เรียน นายองค์การบริหารส่วนตำบลวิชิต

สิ่งที่ส่งมาด้วย เงื่อนไขที่โครงการโฮมเวิร์ค สาขาภูเก็ต ต้องยึดถือปฏิบัติอย่างเคร่งครัด

ด้วยบริษัท ซีอาร์ซี เพาเวอร์ รีเทล จำกัด ได้เสนอรายงานการวิเคราะห์ผลกระทบสิ่งแวดล้อมโครงการ Homeworks สาขาภูเก็ต ตั้งอยู่ที่ถนนเฉลิมพระเกียรติ ร.9 ตำบลวิชิต อำเภอเมือง จังหวัดภูเก็ต จัดทำรายงานฯ โดยบริษัท เอส ที เอส เอ็นจิเนียริง คอนซัลแตนท์ จำกัด ให้สำนักงานนโยบายและแผนทรัพยากรธรรมชาติและสิ่งแวดล้อม เพื่อดำเนินการตามขั้นตอนการพิจารณารายงาน ซึ่งรายงานฯ ดังกล่าวระบุว่าโครงการเป็นอาคารแสดงสินค้าและจำหน่ายอุปกรณ์ตกแต่งบ้านและวัสดุก่อสร้าง ที่เข้าข่ายอาคารขนาดใหญ่พิเศษตามกฎหมายว่าด้วยการควบคุมอาคาร มีขนาดพื้นที่ 26-1-41.1 ไร่ โฉนดที่ดินเลขที่ 61802 61803 61804 และ 61805

สำนักงานนโยบายและแผนทรัพยากรธรรมชาติและสิ่งแวดล้อม ได้ดำเนินการตามขั้นตอนการพิจารณารายงานการวิเคราะห์ผลกระทบสิ่งแวดล้อม และขอแจ้งมติคณะกรรมการผู้ชำนาญการพิจารณารายงานผลกระทบสิ่งแวดล้อมเบื้องต้นและรายงานการวิเคราะห์ผลกระทบสิ่งแวดล้อม ในเขตพื้นที่คุ้มครองสิ่งแวดล้อม บริเวณจังหวัดภูเก็ต ในการประชุมครั้งที่ 11/2550 เมื่อวันที่ 24 ตุลาคม 2550 เห็นชอบรายงานการวิเคราะห์ผลกระทบสิ่งแวดล้อมโครงการ Homeworks

สาขาภูเก็ต โดยให้โครงการปฏิบัติตามเงื่อนไขที่โครงการ Homeworks สาขาภูเก็ต ต้องยึดถือปฏิบัติ
อย่างเคร่งครัด ตามสิ่งที่ส่งมาด้วย อนึ่ง ตามมาตรา 50 วรรคสองของพระราชบัญญัติส่งเสริมและ
รักษาคุณภาพสิ่งแวดล้อมแห่งชาติ พ.ศ. 2535 กำหนดให้เจ้าหน้าที่ซึ่งมีอำนาจตามกฎหมายในการ
พิจารณาสั่งอนุญาตหรือต่ออายุใบอนุญาตนำมาตราการที่เสนอไว้ในรายงานการวิเคราะห์ผลกระทบ
สิ่งแวดล้อมไปกำหนดเป็นเงื่อนไขในการสั่งอนุญาตหรือต่ออายุใบอนุญาต โดยให้ถือว่าเป็นเงื่อนไขที่
กำหนดตามกฎหมายในเรื่องนั้นด้วย

จึงเรียนมาเพื่อโปรดพิจารณาดำเนินการในส่วนที่เกี่ยวข้องต่อไป

ขอแสดงความนับถือ



(นางนิศานาท สติรฤต)

รองเลขาธิการ ปฏิบัติราชการแทน

เลขาธิการสำนักงานนโยบายและแผนทรัพยากรธรรมชาติและสิ่งแวดล้อม

สำนักวิเคราะห์ผลกระทบสิ่งแวดล้อม

โทรศัพท์ 0-2265-6500 ต่อ 6810-6816

โทรสาร 0-2265-6616

ที่ ทส 1009.5/ **11058**

สำนักงานนโยบายและแผน
ทรัพยากรธรรมชาติและสิ่งแวดล้อม
60/1 ซอยพิบูลย์วัฒนา 7 ถนนพระรามที่ 6
กรุงเทพฯ 10400

14 ธันวาคม 2550

เรื่อง ผลการพิจารณารายงานการวิเคราะห์ผลกระทบสิ่งแวดล้อมโครงการ Homeworks
สาขาภูเก็ต

เรียน นายกองค้การบริหารส่วนตำบลวิชิต

สิ่งที่ส่งมาด้วย เงื่อนไขที่โครงการโฮมเวิร์ค สาขาภูเก็ต ต้องยึดถือปฏิบัติอย่างเคร่งครัด

ด้วยบริษัท ซีอาร์ซี เพาเวอร์ รีเทล จำกัด ได้เสนอรายงานการวิเคราะห์ผลกระทบสิ่งแวดล้อมโครงการ Homeworks สาขาภูเก็ต ตั้งอยู่ที่ถนนเฉลิมพระเกียรติ ร.9 ตำบลวิชิต อำเภอเมือง จังหวัดภูเก็ต จัดทำรายงานฯ โดยบริษัท เอส ที เอส เอ็นจิเนียริง คอนซัลแตนท์ จำกัด ให้สำนักงานนโยบายและแผนทรัพยากรธรรมชาติและสิ่งแวดล้อม เพื่อดำเนินการตามขั้นตอนการพิจารณารายงาน ซึ่งรายงานฯ ดังกล่าวระบุว่าโครงการเป็นอาคารแสดงสินค้าและจำหน่ายอุปกรณ์ตกแต่งบ้านและวัสดุก่อสร้าง ที่เข้าข่ายอาคารขนาดใหญ่พิเศษตามกฎหมายว่าด้วยการควบคุมอาคาร มีขนาดพื้นที่ 26-1-41.1 ไร่ โฉนดที่ดินเลขที่ 61802 61803 61804 และ 61805

สำนักงานนโยบายและแผนทรัพยากรธรรมชาติและสิ่งแวดล้อม ได้ดำเนินการตามขั้นตอนการพิจารณารายงานการวิเคราะห์ผลกระทบสิ่งแวดล้อม และขอแจ้งมติคณะกรรมการผู้ชำนาญการพิจารณารายงานผลกระทบสิ่งแวดล้อมเบื้องต้นและรายงานการวิเคราะห์ผลกระทบสิ่งแวดล้อม ในเขตพื้นที่คุ้มครองสิ่งแวดล้อม บริเวณจังหวัดภูเก็ต ในการประชุมครั้งที่ 11/2550 เมื่อวันที่ 24 ตุลาคม 2550 เห็นชอบรายงานการวิเคราะห์ผลกระทบสิ่งแวดล้อมโครงการ Homeworks

สำนักงานนโยบายและแผนทรัพยากรธรรมชาติและสิ่งแวดล้อม ได้พิจารณารายงานการวิเคราะห์ผลกระทบสิ่งแวดล้อมฉบับดังกล่าว และนำเสนอคณะกรรมการผู้ชำนาญการพิจารณารายงานการวิเคราะห์ผลกระทบสิ่งแวดล้อมด้านโครงการที่พักอาศัย ในการประชุมครั้งที่ 57/2550 เมื่อวันที่ 4 ธันวาคม 2550 ซึ่งคณะกรรมการผู้ชำนาญการฯ มีมติไม่เห็นชอบรายงานการวิเคราะห์ผลกระทบสิ่งแวดล้อมโครงการอาคารชุดพักอาศัย G-1 Condo ของบริษัท กรู๊ปวัน พัฒนา จำกัด โดยให้โครงการเพิ่มเติมรายละเอียดให้ครบถ้วนตามประเด็นดังสิ่งส่งมาด้วย 2 ทั้งนี้ สำนักงานฯ ได้มีหนังสือแจ้งบริษัท กรู๊ปวัน พัฒนา จำกัด และสำเนาหนังสือแจ้งบริษัท อีโคซิสเต็ม เอ็นจิเนียริง คอนซัลแตนท์ จำกัด เพื่อดำเนินการด้วยแล้ว

จึงเรียนมาเพื่อโปรดทราบ

ขอแสดงความนับถือ

สำนักวิเคราะห์ผลกระทบสิ่งแวดล้อม

โทรศัพท์ 0-2265-6500 ต่อ 6810-6816

โทรสาร 0-2265-6616

สาขาภูเก็ต โดยให้โครงการปฏิบัติตามเงื่อนไขที่โครงการ Homeworks สาขาภูเก็ต ต้องยึดถือปฏิบัติ อย่างเคร่งครัด ตามสิ่งที่ส่งมาด้วย อนึ่ง ตามมาตรา 50 วรรคสองของพระราชบัญญัติส่งเสริมและ รักษาคุณภาพสิ่งแวดล้อมแห่งชาติ พ.ศ. 2535 กำหนดให้เจ้าหน้าที่ซึ่งมีอำนาจตามกฎหมายในการ พิจารณาสั่งอนุญาตหรือต่ออายุใบอนุญาตนำมาตราการที่เสนอไว้ในรายงานการวิเคราะห์ผลกระทบ สิ่งแวดล้อมไปกำหนดเป็นเงื่อนไขในการสั่งอนุญาตหรือต่ออายุใบอนุญาต โดยให้ถือว่าเป็นเงื่อนไขที่ กำหนดตามกฎหมายในเรื่องนั้นด้วย

จึงเรียนมาเพื่อโปรดพิจารณาดำเนินการในส่วนที่เกี่ยวข้องต่อไป

ขอแสดงความนับถือ

(นางนิศานาท สติรกุล)

รองเลขาธิการฯ ปฏิบัติราชการแทน

เลขาธิการสำนักงานนโยบายและแผนทรัพยากรธรรมชาติและสิ่งแวดล้อม

สำนักวิเคราะห์ผลกระทบสิ่งแวดล้อม

โทรศัพท์ 0-2265-6500 ต่อ 6810-6816

โทรสาร 0-2265-6616

.....
.....
.....
.....
.....

องค์ประกอบทางสิ่งแวดล้อม	ผลกระทบสิ่งแวดล้อมที่สำคัญ	มาตรการป้องกันและแก้ไขผลกระทบสิ่งแวดล้อม	มาตรการติดตามตรวจสอบคุณภาพสิ่งแวดล้อม
<p>2.2 ทรัพยากรสิ่งแวดล้อมทางชีวภาพ</p> <p>2.2.1 นิเวศวิทยาทางบก</p>	<p>และจะไหลไปยังท่าอรัญนิรมลนกรุงบุรี มีได้มีการระบายน้ำลงสู่คลองต้นไทร โดยตรง จึงคาดว่ากระแสน้ำของโครงการ จะไม่ส่งผลกระทบต่อคุณภาพน้ำในคลองต้นไทร</p> <p>โครงการตั้งอยู่ในเขตคลองสาน กรุงเทพมหานคร ซึ่งมีสภาพแวดล้อมบริเวณพื้นที่โครงการ ประกอบด้วย อาคารพาณิชย์ อาคารพักอาศัย ร้านค้า ร้านอาหาร บ้านพักอาศัย และพื้นที่ว่างรกรกใช้ประโยชน์ จึงไม่มีทรัพยากรชีวภาพบนบกที่สำคัญหรือหายาก และควรค่าแก่การอนุรักษ์ เช่น ป่าสวนหรือสัตว์ป่าสงวน ดังนั้น การดำเนินการในพื้นที่ดังกล่าว จึงไม่ก่อให้เกิดผลกระทบต่อนิเวศวิทยาทางบกแต่อย่างใด</p>	<p>นำบัณฑิตนำเสียรูปของโครงการ ให้ทำงานได้อย่างต่อเนื่อง และมีประสิทธิภาพ</p> <p>3. ประสานให้สำนักงานเขตคลองสาน มาควบคุมก่อนส่วนเกินจากระบบนำบัณฑิตนำเสียรูปไปกำจัดเป็นประจำทุกๆ 1 เดือน</p> <p>4. กำจัดไขมันออกจากถังดักไขมันเป็นประจำทุกสัปดาห์ โดยดักไขมันได้ถูกดักตามปกติให้แน่น และนำไปรวมที่ห้องพักมูลฝอยแยก</p> <p>5. นำน้ำทิ้งประมาณ 116 ลบ.ม./วัน มารดน้ำต้นไม้ภายในโครงการ โดยติดตั้งกอน้ำตามจุดต่างๆ เพื่อให้พนักงานต่อสายยางรดน้ำต้นไม้ และจะจัดทำป้าย “ใช้น้ำทิ้งรดน้ำต้นไม้” ให้เห็นชัดเจน เพื่อให้ผู้คนเข้าถึง หรือสัมผัสน้ำที่ดังกล่าว</p> <p>- ดำเนินการตามมาตรการป้องกัน/ลดผลกระทบต่อทรัพยากรสิ่งแวดล้อมทางกายภาพ ได้แก่ คุณภาพอากาศ เสียงและความสั่นสะเทือน และคุณภาพน้ำอย่างเคร่งครัด และประสิทธิภาพ</p>	<p>ถึงแยกตะกอน และถังเดิมคลอรีน (ดูรูปที่ 2 ประกอบ)</p> <p>2. จัดให้มีระบบมิเตอร์ไฟฟ้าสำหรับระบบบำบัดน้ำเสียของโครงการ โดยเฉพาะ แยกจากระบบไฟฟ้าอื่นๆ เพื่อให้สามารถติดตามตรวจสอบการใช้งานของระบบบำบัดน้ำเสียได้ ตลอดระยะเวลาที่เปิดดำเนิน โครงการ</p>
<p>2.2.2 นิเวศวิทยาทางน้ำ</p>	<p>เนื่องจากโครงการจะนำบัณฑิตนำเสียที่เกิดขึ้นภายในโครงการ และจะนำน้ำทิ้งกลับมารดน้ำต้นไม้ภายในโครงการให้ได้มากที่สุด เพื่อลดปริมาณน้ำทิ้งที่จะระบายออกสู่ภายนอก โดยน้ำทิ้งที่ออกจากโครงการจะมีคุณภาพตามมาตรฐานที่กฎหมายกำหนด และโครงการมีได้มีการระบบบำบัดน้ำทิ้งลงสู่คลองต้นไทร โดยตรง แต่จะระบายออกสู่ท่าอรัญนิรมลนชอ</p>	<p>- ดูแลรักษาระบบบำบัดน้ำเสียรูปของโครงการ ให้สามารถทำงานได้อย่างมีประสิทธิภาพ</p>	<p>-</p>

ที่ ทส 1009.5/

11056



สำนักงานนโยบายและแผน

ทรัพยากรธรรมชาติและสิ่งแวดล้อม

60/1 ซอยพิบูลย์วัฒนา 7 ถนนพระรามที่ 6

กรุงเทพฯ 10400

14 ธันวาคม 2550

เรื่อง ผลการพิจารณารายงานการวิเคราะห์ผลกระทบสิ่งแวดล้อมโครงการ Homeworks
สาขาภูเก็ต

เรียน ผู้ว่าราชการจังหวัดภูเก็ต

อ้างถึง หนังสือศาลากลางจังหวัดภูเก็ต ที่ ภก0013.2/16886 ลงวันที่ 27 พฤศจิกายน 2550

สิ่งที่ส่งมาด้วย เงื่อนไขที่โครงการโฮมเวิร์ค สาขาภูเก็ต ต้องยึดถือปฏิบัติอย่างเคร่งครัด

ตามหนังสือที่อ้างถึง จังหวัดภูเก็ตได้แจ้งผลการพิจารณารายงานการวิเคราะห์
ผลกระทบสิ่งแวดล้อมโครงการ Homeworks สาขาภูเก็ต ของบริษัท ซีอาร์ซี เพาเวอร์ รีเทล จำกัด
ตั้งอยู่ที่ถนนเฉลิมพระเกียรติ ร.9 ตำบลวิชิต อำเภอเมือง จังหวัดภูเก็ต จัดทำรายงานฯ โดยบริษัท
เอส ที เอส เอ็นจิเนียริง คอนซัลแตนท์ จำกัด ขนาดพื้นที่ 26-1-41.1 ไร่ โฉนดที่ดินเลขที่ 61802
61803 61804 และ 61805 ประกอบด้วยอาคารแสดงและจำหน่ายสินค้า 2 ชั้นหลัก และ 1 ชั้นลอย
สูง 19 เมตร จำนวน 1 อาคาร ที่เข้าข่ายอาคารขนาดใหญ่พิเศษ ตามกฎหมายว่าด้วยการควบคุม
อาคาร ซึ่งคณะกรรมการผู้ชำนาญการพิจารณารายงานผลกระทบสิ่งแวดล้อมเบื้องต้นและรายงาน
การวิเคราะห์ผลกระทบสิ่งแวดล้อม ในเขตพื้นที่คุ้มครองสิ่งแวดล้อม บริเวณจังหวัดภูเก็ต ในการ
ประชุมครั้งที่ 11/2550 เมื่อวันที่ 24 ตุลาคม 2550 มีมติเห็นชอบรายงานการวิเคราะห์ผลกระทบ
สิ่งแวดล้อมโครงการ Homeworks สาขาภูเก็ต ความละเอียดแจ้งแล้ว นั้น

สำนักงานนโยบายและแผนทรัพยากรธรรมชาติและสิ่งแวดล้อม จึงขอแจ้งมติ คณะกรรมการผู้ชำนาญการพิจารณารายงานผลกระทบสิ่งแวดล้อมเบื้องต้นและรายงานการวิเคราะห์ผลกระทบสิ่งแวดล้อม ในเขตพื้นที่คุ้มครองสิ่งแวดล้อม บริเวณจังหวัดภูเก็ต เห็นชอบ รายงานการวิเคราะห์ผลกระทบสิ่งแวดล้อมโครงการ Homeworks สาขาภูเก็ต โดยให้โครงการปฏิบัติตามเงื่อนไขที่โครงการ Homeworks สาขาภูเก็ต ต้องยึดถือปฏิบัติอย่างเคร่งครัด ตามสิ่งที่ส่งมาด้วย หนึ่ง ตามมาตรา 50 วรรคสองของพระราชบัญญัติส่งเสริมและรักษาคุณภาพสิ่งแวดล้อมแห่งชาติ พ.ศ. 2535 กำหนดให้เจ้าหน้าที่ซึ่งมีอำนาจตามกฎหมายในการพิจารณาสั่งอนุญาตหรือต่ออายุ ใบอนุญาตนำมาตรการที่เสนอไว้ในรายงานการวิเคราะห์ผลกระทบสิ่งแวดล้อมไปกำหนดเป็นเงื่อนไข ในการสั่งอนุญาตหรือต่ออายุใบอนุญาต โดยให้ถือว่าเป็นเงื่อนไขที่กำหนดตามกฎหมายในเรื่องนั้น ด้วย ทั้งนี้ สำนักงานฯ ได้มีหนังสือแจ้งบริษัท ซีอาร์ซี เพาเวอร์ รีเทล จำกัด และสำเนาหนังสือแจ้ง บริษัท เอส ที เอส เอ็นจิเนียริง คอนซัลแตนท์ จำกัด เพื่อดำเนินการต่อไปด้วยแล้ว

จึงเรียนมาเพื่อโปรดพิจารณาดำเนินการในส่วนที่เกี่ยวข้องต่อไป

ขอแสดงความนับถือ



(นางนิตานาท สติรกุล)

รองเลขาธิการ ปฏิบัติราชการแทน

เลขาธิการสำนักงานนโยบายและแผนทรัพยากรธรรมชาติและสิ่งแวดล้อม

สำนักวิเคราะห์ผลกระทบสิ่งแวดล้อม

โทรศัพท์ 0-2265-6500 ต่อ 6810-6815

โทรสาร 0-2265-6616

เงื่อนไขที่โครงการโฮมเวิร์ค สาขาภูเก็ต ต้องยึดถือปฏิบัติอย่างเคร่งครัด

โครงการ โฮมเวิร์ค สาขาภูเก็ต ของ บริษัท ซีอาร์ซี เพาเวอร์ รีเทล จำกัด ตั้งอยู่ที่ ถนนเฉลิมพระเกียรติ ร.9 ตำบลวิชิต อำเภอเมือง จังหวัดภูเก็ต บนที่ดินเช่าเอกชน โฉนดที่ดินเลขที่ 61802, 61803, 61804 และ 61805 มีพื้นที่โครงการ 26-1-41.1 ไร่ ประกอบด้วยอาคารแสดงสินค้า และจำหน่ายสินค้าเกี่ยวกับอุปกรณ์ตกแต่งบ้านและวัสดุก่อสร้าง จำนวน 1 อาคาร จัดทำรายงานโดย บริษัท เอส ที เอส เอ็นจิเนียริง คอนซัลแตนท์ จำกัด ซึ่งโครงการต้องปฏิบัติตามเงื่อนไขดังต่อไปนี้

1. โครงการต้องยึดถือปฏิบัติตามมาตรการป้องกันและแก้ไขผลกระทบสิ่งแวดล้อมตามที่เสนอไว้ในรายงานผลกระทบสิ่งแวดล้อมอย่างเคร่งครัด
2. โครงการต้องบันทึกผลการติดตามตรวจสอบการปฏิบัติตามมาตรการ ตามแบบรายงานผลการปฏิบัติตามมาตรการป้องกันและแก้ไขผลกระทบสิ่งแวดล้อม และมาตรการติดตามตรวจสอบคุณภาพสิ่งแวดล้อมตามที่เสนอไว้ในรายงาน และส่งผลการดำเนินการมายังหน่วยงานผู้อนุญาตและจังหวัดปีละ 2 ครั้ง ในเดือนกรกฎาคมและธันวาคม ของทุกปี
3. หากโครงการจะเปลี่ยนแปลงรายละเอียดโครงการ รวมทั้งมาตรการป้องกันและแก้ไขผลกระทบสิ่งแวดล้อมและมาตรการติดตามตรวจสอบคุณภาพสิ่งแวดล้อม แตกต่างจากที่เสนอไว้ในรายงานโครงการจะต้องเสนอรายละเอียดการเปลี่ยนแปลงดังกล่าวให้หน่วยงานผู้อนุญาตและจังหวัด เพื่อนำเสนอคณะกรรมการผู้ชำนาญการพิจารณาให้ความเห็นชอบด้านสิ่งแวดล้อม ก่อนกำหนดการเปลี่ยนแปลงใดๆ
4. หากได้รับการร้องเรียนจากประชาชนว่าได้รับความเดือดร้อนรำคาญ จากกิจกรรมการดำเนินโครงการ หรือโครงการก่อให้เกิดความเสียหายแก่สาธารณสมบัติ เจ้าของโครงการจะต้องดำเนินการแก้ไขปัญหาดังกล่าวทันที และแจ้งหน่วยงานอนุญาตจังหวัดและหน่วยงานที่เกี่ยวข้องทราบเพื่อหาแนวทางและมาตรการในการแก้ไขปัญหาต่อไป

ตารางแสดงผลกระทบต่อสิ่งแวดล้อมที่สำคัญ มาตรการป้องกันและแก้ไขผลกระทบสิ่งแวดล้อม มาตรการติดตามตรวจสอบคุณภาพสิ่งแวดล้อม
โครงการโฮมเวิร์ค สาขาภูเก็ต

องค์ประกอบทางสิ่งแวดล้อมและคุณค่าต่างๆ	ผลกระทบต่อสิ่งแวดล้อมที่สำคัญ	มาตรการป้องกันและแก้ไขผลกระทบสิ่งแวดล้อม	มาตรการติดตามคุณภาพสิ่งแวดล้อม
<p><u>ระยะก่อสร้าง</u> ทรัพยากรสิ่งแวดล้อมทางกายภาพ</p> <p>1. สภาพภูมิประเทศ</p>	<p>มีการปรับพื้นที่ โดยการ Cut & Fill เพื่อให้มีระดับพื้นที่เหมาะสมต่อการก่อสร้าง ซึ่งจากการประเมินปริมาณดินพบว่าจะต้องมีการตัดดินจากส่วนที่สูงออกมาประมาณ 39,060 ลูกบาศก์เมตร แต่ทั้งหมดจะใช้สำหรับถมในส่วนต่ำของโครงการและเกลี่ยปรับระดับในส่วนอื่น ซึ่งจะทำให้พื้นที่โครงการสูงกว่าระดับดินเดิมเฉลี่ยประมาณ 0.5 เมตร</p>	<p>มาตรการป้องกันและแก้ไขผลกระทบสิ่งแวดล้อม</p> <ul style="list-style-type: none"> - การก่อสร้างที่ต้องมีการเปิดหน้าดิน หรือการปรับถมจะต้องอัดชั้นดินให้แน่นและราบเรียบอย่างสม่ำเสมอ และให้ดำเนินการให้เสร็จสิ้นในช่วงฤดูแล้งเพื่อป้องกันการชะล้างหน้าดินในฤดูฝน - จัดให้มีการป้องกันการทำพังทลายของดินโดย Sheet Pile ในบริเวณที่จำเป็นหรือเสี่ยงต่อการพังทลายของดิน โดยเฉพาะบริเวณที่มีความลาดชัน และรอบบริเวณก่อสร้างบ่อยได้ดิน - ดำเนินการควบคุมภายในบริเวณพื้นที่ก่อสร้างให้อยู่ในสภาพที่มีระเบียบและสะอาด วัสดุก่อสร้างที่เป็นวัสดุที่นำมาใช้ชั่วคราวมีการจัดวางให้อยู่เป็นหมวดหมู่ ส่วนเศษดิน หิน และเศษวัสดุก่อสร้าง จะจัดให้มีภาชนะเก็บรวบรวมในลักษณะถึงพวงกับบรรจรถทุก ซึ่งสามารถถอดและวางรองรับวัสดุจนมีปริมาณพอสมควร จึงเคลื่อนย้ายออกจากพื้นที่ หรืออาจจัดให้มีพื้นที่กองเก็บเศษวัสดุตั้งกลางแจ้งและทำการกำจัดออกเมื่อมีปริมาณพอสมควร - ในกรณีที่มีการร่วงหล่นของเศษหิน และดินจากการขนส่งบริเวณพื้นที่โครงการและพื้นที่ใกล้เคียงโดยรอบ ให้ทำการเก็บกวาดให้สะอาดเรียบร้อย 	-

ตารางแสดงผลกระทบต่อสิ่งแวดล้อมที่สำคัญ มาตรการป้องกันและแก้ไขผลกระทบสิ่งแวดล้อม มาตรการติดตามตรวจสอบคุณภาพสิ่งแวดล้อม
โครงการโฮมเวิร์ด สาขาภูเก็ต

องค์ประกอบทางสิ่งแวดล้อมและคุณค่าต่างๆ	ผลกระทบต่อสิ่งแวดล้อมที่สำคัญ	มาตรการป้องกันและแก้ไขผลกระทบสิ่งแวดล้อม	มาตรการติดตามคุณภาพสิ่งแวดล้อม
1. สภาพภูมิประเทศ (ต่อ)		<p>มาตรการป้องกันและแก้ไขผลกระทบสิ่งแวดล้อม</p> <ul style="list-style-type: none"> - เมื่อการก่อสร้างแล้วเสร็จจะต้องขมยย้ายวัสดุอุปกรณ์ และเศษวัสดุจากการก่อสร้างออกจากพื้นที่โครงการให้เรียบร้อยโดยเร็ว - โครงการจะต้องมีแบบแปลน แสดงรายละเอียดในการขุดดินหรือถมดิน รายการประกอบแบบแปลน และรายการคำนวณ โดยผู้ที่ได้รับใบอนุญาตให้ประกอบวิชาซึ่งวิศวกรรมควบคุมสาขาวิศวกรรมโยธา ซึ่งแสดงการคำนวณหาค่าเสถียรภาพ ความลาดเอียงที่ปลอดภัยในการขุดและถม หรือ การคำนวณความปลอดภัยของระบบกำแพงกันดิน หรือระบบป้องกันพังทลายของดิน - ผู้รับเหมจะต้องติดตั้งป้ายขนาด 1.2 x 0.4 เมตร ในบริเวณที่ทำการขุดหรือถมดิน โดยป้ายจะต้องแสดงข้อความอย่างน้อยตามที่ระบุในกฎกระทรวง ๙ การขุดดินหรือถมดิน - ในการขุดดินและถมดิน ต้องดำเนินการในช่วงเวลากลางวันเท่านั้น ระหว่างเวลา 8.00-17.00น. และติดตั้งเครื่องหมายแสดงขอบเขตการดำเนินงานที่สามารถมองเห็นได้ง่ายด้วยสีสะท้อนแสง รวมทั้งป้ายสะท้อนแสงเตือนอันตรายขนาด 0.5 x 1.0 เมตร ทุกระยะไม่เกิน 40 เมตรโดยรอบ แต่ถ้าทำการขุดบริเวณติดกับที่สาธารณะ เช่น ถนนเฉลิมพระเกียรติ จะติดตั้งราวกันตกที่แข็งแรงรอบบริเวณที่ขุดเพิ่ม รวมทั้งไฟฟ้าให้มีแสงสว่างที่เพียงพอหรือไฟสัญญาณเตือนเพื่อป้องกันอุบัติเหตุจากการพลัดตก 	

ตารางแสดงผลกระทบต่อสิ่งแวดล้อมที่สำคัญ มาตรการป้องกันและแก้ไขผลกระทบสิ่งแวดล้อม มาตรการติดตามสิ่งแวดล้อม
โครงการโฮมเวิร์ด สาขาภูเก็ต

องค์ประกอบทางสิ่งแวดล้อมและคุณค่าต่างๆ	ผลกระทบต่อสิ่งแวดล้อมที่สำคัญ	มาตรการป้องกันและแก้ไขผลกระทบสิ่งแวดล้อม	มาตรการติดตามคุณภาพสิ่งแวดล้อม
1. สภาพภูมิประเทศ (ต่อ)	<p>ผลกระทบต่อสิ่งแวดล้อมที่สำคัญ</p>	<ul style="list-style-type: none"> - การขุดดินลึกเกิน 3 เมตร ต้องขุดให้ปากบ่อห่างจากแนวเขตที่ดินบุคคลอื่นไม่น้อยกว่าสองเท่าของความลึกที่ขุด เว้นแต่มีระบบป้องกันการพังทลายของดิน ซึ่งโครงการได้ใช้ระบบ Sheet Pile ป้องกันไว้แล้วทุกบริเวณที่มีความเสี่ยง โดยเฉพาะบริเวณที่มีความลาดชัน และรอบบริเวณก่อสร้างบ่อใต้ดิน(รูปที่ 1) - ดินที่ขุดห้ามกองบริเวณบ่อดินด้านที่ใกล้กับบุคคลอื่นในลักษณะที่อาจทำให้เกิดการพังทลายได้ ทั้งนี้ควรให้นำไปกองบริเวณที่มีความลาดชันน้อยหรือนำใส่ถาวรทุกไปถมทันที - การดำเนินการขุดและถมดินต้องมีผู้ควบคุมงานที่ได้รับใบอนุญาตให้ประกอบวิชาชีพวิศวกรรมควบคุม สาขา วิศวกรรมโยธา ทำการควบคุมดูแลอย่างใกล้ชิดเพื่อป้องกันปัญหาการชะล้างหรือพังทลายของดิน รวมถึงการตรวจสอบเสถียรภาพของระบบป้องกันดินให้แข็งแรงอยู่เสมอ - การถมดินของโครงการจะต้องให้ส่วนฐานของเนินดินห่างจากแนวเขตที่ดินข้างเคียงเป็นระยะไม่น้อยกว่าความสูงของเนินที่จะถม - สำหรับบริเวณที่จะต้องทำการถมจนชิดขอบพื้นที่ข้างเคียงจำเป็นต้องป้องกันกันการพังทลายของดินโดยจัดสร้างกำแพงคอนกรีตที่มีคางคาว ที่รับรองรับโดยผู้ได้รับใบอนุญาตให้ประกอบวิชาชีพวิศวกรรมควบคุม สาขาวิศวกรรมโยธา 	

ตารางแสดงผลกระทบต่อสิ่งแวดล้อมที่สำคัญ มาตรการป้องกันและแก้ไขผลกระทบสิ่งแวดล้อม มาตรการติดตามตรวจสอบคุณภาพสิ่งแวดล้อม
โครงการโฮมเวิร์ด สาขาภูเก็ต

องค์ประกอบทางสิ่งแวดล้อมและคุณค่าต่างๆ	ผลกระทบต่อสิ่งแวดล้อมที่สำคัญ	มาตรการป้องกันและแก้ไขผลกระทบสิ่งแวดล้อม	มาตรการติดตามคุณภาพสิ่งแวดล้อม
1. สภาพภูมิประเทศ (ต่อ)		<p>ว่าสามารถรองรับน้ำหนักดินด้านข้างได้อย่างมั่นคง โดยพิจารณาให้ดำเนินการก่อสร้างกำแพงกั้นด้านข้างที่ติดถนนสาธารณะข้างโรงเรียนตราสารสมุทรก่อนบริเวณแทนการใช้รั้วก่อสร้างชั่วคราว เนื่องจากอยู่ต่ำกว่าบริเวณอื่น</p> <ul style="list-style-type: none"> - การปรับถม จะต้องอัดชั้นดินให้แน่นและราบเรียบอย่างสม่ำเสมอ และให้ดำเนินการให้เสร็จสิ้นในช่วงฤดูแล้งเพื่อป้องกันการชะล้างหน้าดินในฤดูฝน 	
2. ดิน	<p>การดำเนินการก่อสร้างโครงการ ต้องมีการปรับสภาพพื้นที่ซึ่งมีสภาพเป็นทรายและต้นไม้ขนาดเล็ก จะต้องมีการตัดต้นไม้และขุดถอนรากไม่ออกทำให้สูญเสียหน้าดิน และมีการบดอัดดินทำให้ความสามารถในการให้ผลผลิตของดินลดลงและโครงสร้างของดินเปลี่ยนแปลง นอกจากนี้การเจาะเสาเข็มจะทำลายชั้นดินบริเวณที่ขุดเจาะทำให้คุณสมบัติทางฟิสิกส์ของดินเปลี่ยนแปลงไป</p>	<ul style="list-style-type: none"> - หลังจากการก่อสร้างโครงการแล้วเสร็จจะต้องขนย้ายวัสดุอุปกรณ์จากการก่อสร้างจากโครงการให้หมดโดยเฉพาะเศษอิฐและเศษหินในบริเวณพื้นที่ที่ต้องการปลูกต้นไม้และหญ้าเพื่อให้ดินมีสภาพที่เหมาะสมกับการทำเป็นพื้นที่สีเขียว - เพื่อเป็นการฟื้นฟูสภาพดินให้เหมาะกับการปลูกต้นไม้บริเวณโดยรอบโครงการ ต้องมีการเติมแร่ธาตุสารอาหารให้กับดินในบริเวณดังกล่าว 	-
3. คุณภาพอากาศและเสียง	<p>1) คุณภาพอากาศ</p> <p>1. ฝุ่นละออง (Fugitive Dust) ที่เกิดขึ้นจากกิจกรรมการก่อสร้างจากการตกลบของดิน เศษหิน เศษวัสดุก่อสร้าง คาดว่า จะเพิ่มขึ้นประมาณ 0.021 มก./ลบ.ม. ซึ่งถือได้ว่าทำให้เปลี่ยนแปลงไปจากสภาพปัจจุบันไม่มากนักเนื่องจากมาตรฐานคุณภาพอากาศกำหนดไว้เท่ากับ 0.330 มก./ลบ.ม. และสามารถกำหนดฝุ่นละอองได้ นอกจากนี้ ความเข้มข้นที่ได้เป็นความเข้มข้นของฝุ่นละอองที่เกิดขึ้นจากการก่อสร้างทั่วทั้ง</p>	<ul style="list-style-type: none"> - จัดพรมน้ำบนพื้นที่ก่อสร้างและทางเดินรถชั่วคราวเพื่อลดการฟุ้งกระจายของฝุ่น - จัดให้มีการล้างล้อรถบรรทุกก่อนออกจากโครงการ โดยจัดใหม่สถานที่เพื่อสำหรับล้างล้อรถพร้อมอุปกรณ์ที่ใช้ฉีดที่มีความดันสูง - การบรรทุกวัสดุก่อสร้าง ต้องจัดให้มีผ้าไปคลุมท้ายรถอย่างมิดชิดเพื่อป้องกันการฟุ้งกระจายของฝุ่นหรือการรบกวนของเศษวัสดุ 	-

ตารางแสดงผลกระทบต่อสิ่งแวดล้อมที่สำคัญ มาตรการป้องกันและแก้ไขผลกระทบสิ่งแวดล้อม มาตรการติดตามตรวจสอบคุณภาพสิ่งแวดล้อม
โครงการโฮมเวิร์ค สาขาภูเก็ต

องค์ประกอบทางสิ่งแวดล้อมและคุณค่าต่าง ๆ	ผลกระทบต่อสิ่งแวดล้อมที่สำคัญ	มาตรการป้องกันและแก้ไขผลกระทบสิ่งแวดล้อม	มาตรการติดตามคุณภาพสิ่งแวดล้อม
<p>3. คุณภาพอากาศและเสียง (ต่อ)</p> <p>พื้นที่โครงการ แต่ในความเป็นจริงทางโครงการมิได้กระทำการก่อสร้างที่เดียวทั่วทั้งพื้นที่ แต่จะทยอยทำการก่อสร้าง ดังนั้นปริมาณความเข้มข้นของฝุ่นจะมีค่าต่ำกว่าที่คำนวณได้ ซึ่งถือได้ว่าผลกระทบที่เกิดขึ้นกับชุมชนใกล้เคียงจะอยู่ในระดับต่ำ</p> <p>2. มลพิษ (Emissions) จากการทำงานของเครื่องจักรจากการคาดการณ์ชนิดและปริมาณการใช้เครื่องจักรในการก่อสร้างโครงการประกอบด้วย Heavy Truck 4 คัน Mobile Crane 2 คัน Backhoe 2 คัน Track-laying Tractor 2 คัน และ Motor Grader 1 คัน สามารถคำนวณหาความเข้มข้นของมลพิษ แต่ละชนิดได้ดังนี้</p> <p>- ก๊าซคาร์บอนมอนอกไซด์ (CO) เท่ากับ 0.0045มก./ลบ.ม. ความเข้มข้นของก๊าซคาร์บอนมอนอกไซด์ (CO) ที่เพิ่มขึ้นจะอยู่ในระดับต่ำ (ค่ามาตรฐานของ CO 1 ชั่วโมง กำหนดไว้ว่าต้องไม่เกินกว่า 34.2 มก./ลบ.ม.)</p> <p>- ออกไซด์ของไนโตรเจน (No_x as NO₂) เท่ากับ 0.0233 มก./ลบ.ม. ความเข้มข้นของออกไซด์ของไนโตรเจน ที่เพิ่มขึ้นจะอยู่ในระดับต่ำ (ค่ามาตรฐานของ NO₂ 1 ชั่วโมง กำหนดไว้ว่าต้องไม่เกินกว่า 0.32 มก./ลบ.ม.)</p> <p>- ออกไซด์ของซัลเฟอร์ (SO_x as SO₂) เท่ากับ 0.0005 มก./ลบ.ม. ความเข้มข้นของออกไซด์ของซัลเฟอร์ ที่เพิ่มขึ้นจะอยู่ในระดับต่ำ (ค่ามาตรฐานของ SO₂ 24 ชั่วโมง กำหนดไว้ว่าต้องไม่เกินกว่า 0.3 มก./ลบ.ม.)</p>	<p>- วัสดุก่อสร้างที่อาจก่อปัญหาฝุ่นและละออง อาทิ ปูนซีเมนต์ผง จะต้องจัดเก็บในที่มิดชิดและมีผ้าใบคลุมเพื่อป้องกันการฟุ้งกระจายของฝุ่นและต้องจัดเก็บให้ห่างจากพื้นที่ข้างเคียงมากที่สุดโดยเฉพาะโรงเรียนตราสมุทรรุกได้ดำเนินการได้เป็นอย่างดี</p> <p>- ดำเนินการกำจัดดิน ทราย โคลน ที่ตกหล่นอยู่รอบนอกบริเวณรั้วพื้นที่ก่อสร้างเป็นประจำทุกวัน</p> <p>- กำหนดระยะเวลาการก่อสร้างให้สั้นที่สุดและระยะเวลาการทำงานที่ทำให้เกิดเสียงดังในแต่ละวันให้อยู่ในช่วงเวลา 7.00 น.-18.00 น.</p> <p>- จัดวางเครื่องยนต์ เครื่องจักรที่มีเสียงดังให้ห่างจากชุมชนรอบข้างมากที่สุด และจะต้องมีอุปกรณ์ลดเสียง เช่น muffler หรือ enclosure รวมทั้งหลีกเลี่ยงการก่อสร้างที่มีเสียงดังในบริเวณด้านทิศใต้ของโครงการซึ่งติดกับโรงเรียนตราสมุทรรุก</p> <p>- จัดให้มีรั้วที่ชั่วคราวสูงไม่น้อยกว่า 2.0 เมตร ปิดกั้นตลอดแนวเขตติดต่อกับถนนสาธารณะหรือที่ดินต่างเจ้าของ</p> <p>- ให้พิจารณาดำเนินการก่อสร้างสิ่งก่อสร้างต่าง ๆ ในส่วนที่ติดหรือใกล้กับโรงเรียนตราสมุทรรุกเป็นพิเศษในวันหยุดราชการ ซึ่งไม่มีการเรียนการสอน</p> <p>- ติดตั้งกำแพงกันเสียงที่มีความสูง 6.0 เมตร เพิ่มเติมบนแนวรั้วที่เฉพาะด้านที่ติดโรงเรียนตราสมุทรรุก เพื่อป้องกันเสียงรบกวนและฝุ่นจากการก่อสร้างต่อผู้ที่อยู่ในโรงเรียน</p>		

ตารางแสดงผลกระทบต่อสิ่งแวดล้อมที่สำคัญ มาตรการป้องกันและแก้ไขผลกระทบสิ่งแวดล้อม มาตรการติดตามตรวจสอบคุณภาพสิ่งแวดล้อม
โครงการโฮมเวิร์ด สาขาภูเก็ต

องค์ประกอบทางสิ่งแวดล้อมและคุณค่าต่าง ๆ	ผลกระทบต่อสิ่งแวดล้อมที่สำคัญ	มาตรการป้องกันและแก้ไขผลกระทบสิ่งแวดล้อม	มาตรการติดตามคุณภาพสิ่งแวดล้อม
3. คุณภาพอากาศและเสียง (ต่อ)	<p>- ฝุ่น (TSP) เท่ากับ 0.0006 มก./ลบ.ม.) (ค่ามาตรฐานฝุ่น 24 ชั่วโมง กำหนดไว้ว่าต้องไม่เกินกว่า 0.33 มก./ลบ.ม.)</p> <p>2) เสียง</p> <p>บริเวณที่คาดว่าจะได้รับผลกระทบทางเสียงจากการก่อสร้าง ได้แก่ โรงเรียนตราสมุทสุทฎฐุกิจ และบริษัท มิลเลนเนียมกราฟิก สำหรับโรงเรียนตราสมุทสุทฎฐุกิจเป็นพื้นที่ที่มีความอ่อนไหวต่อผลกระทบทางเสียงมากที่สุด โดยอยู่ห่างจากพื้นที่โครงการประมาณ 15 เมตร จากการประเมินพบว่าจุดรับเสียงบริเวณโรงเรียนฯ จะมีระดับเสียง 83 เดซิเบล (เอ) ซึ่งสูงกว่าค่ามาตรฐานระดับเสียงโดยทั่วไปที่กำหนดไว้ว่า ค่าระดับเสียงเฉลี่ย 24 ชั่วโมงต้องไม่เกิน 70 เดซิเบล (เอ) ดังนั้นโครงการจึงต้องควบคุม หรือ ติดตั้งวัสดุอุปกรณ์ซึ่งสามารถลดระดับเสียงให้อยู่ในเกณฑ์ที่กฎหมายกำหนด</p>		<p>ตรวจวัดระดับเสียงบริเวณริมรั้วโรงเรียนตราสมุทสุทฎฐุกิจ ด้านที่ติดกับพื้นที่โครงการ จำนวน 1 จุด ความถี่การตรวจวัด 1 เดือน/ครั้ง โดยมีดัชนีการตรวจวัด ดังนี้</p> <ul style="list-style-type: none"> - ระดับเสียงเฉลี่ย 1 ชม.(L_{eq} 1 hr) - ระดับเสียงเฉลี่ย 24 ชม. (L_{eq} 24 hr) - ระดับเสียงพื้นฐาน (L₉₀) <p>สรุปรายละเอียดดังตารางที่ 1</p>
4. แหล่งน้ำผิวดิน	<p>ในระยะก่อสร้างแหล่งน้ำผิวดินบริเวณใกล้เคียง อาจจะได้รับผลกระทบด้านคุณภาพน้ำจากโครงการ คือ</p> <ul style="list-style-type: none"> - น้ำเสียจากคอกงานก่อสร้าง ประมาณ 55.67 ลูกบาศก์เมตร/วัน (ร้อยละ 95 ของปริมาณน้ำใช้) แบ่งเป็นน้ำเสียจากสัมประมาณ 5.57 ลูกบาศก์เมตร/วัน (ร้อยละ 10 ของปริมาณน้ำเสียทั้งหมด) และน้ำเสียจากการอุปโภคอื่น ๆ 50.1 ลูกบาศก์เมตร/วัน - น้ำชะล้างหน้าดินและเศษวัสดุก่อสร้าง 	<p>- โครงการต้องดูแลให้ผู้รับเหมาก่อสร้างจัดเตรียมห้องนำ-ห้องส้วม อย่างน้อย 15 ห้อง พร้อมถังบำบัดน้ำเสียสำเร็จรูป ขนาด 300 คน จำนวน 15 ชุด หรือเทียบเท่าเพื่อรองรับน้ำเสียที่เกิดขึ้นจากห้องน้ำ-ห้องส้วม</p> <p>- หมั่นตรวจสอบการทำงานของถังบำบัดน้ำเสียสำเร็จรูป อย่างสม่ำเสมอและติดต่อบริษัท วิชิต มาสุบตะกอนไปกำจัดตามความเหมาะสม</p>	-

ตารางแสดงผลการตอบสนองต่อสิ่งแวดล้อมที่สำคัญ มาตรการป้องกันและแก้ไขผลกระทบสิ่งแวดล้อม มาตรการติดตามสิ่งแวดล้อม
โครงการโฮมเวิร์ด สาขาภูเก็ต

องค์ประกอบทางสิ่งแวดล้อมและคุณค่าต่างๆ	ผลกระทบต่อสิ่งแวดล้อมที่สำคัญ	มาตรการป้องกันและแก้ไขผลกระทบสิ่งแวดล้อม	มาตรการติดตาม
4. แหล่งน้ำผิวดิน (ต่อ)	ผลกระทบต่อสิ่งแวดล้อมที่สำคัญ	<p>มาตรการป้องกันและแก้ไขผลกระทบสิ่งแวดล้อม</p> <ul style="list-style-type: none"> - เมื่อปรับถมพื้นที่เสร็จเรียบร้อยแล้ว ให้จัดทำวางระบายน้ำกว้าง 1 เมตร ลึก 0.5 เมตร การป้องกันผลกระทบต่อภูมิประเทศ ดินและแหล่งน้ำผิวดินรอบข้างในฤดูฝน จะต้องจัดสร้างแนวคูระบายน้ำ(Gutter) พร้อมบ่อตกตะกอนดินชั่วคราวเพื่อรับน้ำชะล้างสิ่งดินโดยรอบพื้นที่ก่อสร้าง(รูปที่ 1) ซึ่งขนาดของบ่อตกตะกอนดิน ผู้รับเหมาจะพิจารณาที่หน้างานตามความเหมาะสมเพื่อให้สามารถรองรับปริมาณน้ำไปได้ อย่างเพียงพอสำหรับช่องทางไหลลงให้ติดตั้งตะแกรงเหล็กตาถี่ เพื่อกรองเศษวัสดุขนาดใหญ่ที่อาจมากับน้ำซึ่งอาจสร้างปัญหาการอุดตันในท่อระบายน้ำภายนอกได้ - ต้องมีการบำรุงรักษาชุดลอกวางระบายน้ำและบ่อตกตะกอนดังกล่าวเพื่อให้สามารถรองรับการระบายน้ำได้อย่างมีประสิทธิภาพอยู่เสมอ - ให้ทำการขุดคูระบายน้ำต่อมาจากบริเวณที่ล้างล้อรถที่จะออกจากบริเวณก่อสร้างให้ไหลลงสู่บ่อตกตะกอนดินด้วยเช่นกัน 	<p>มาตรการติดตาม</p> <p>คุณภาพสิ่งแวดล้อม</p>
5. แหล่งน้ำใต้ดิน	<p>ผลกระทบต่อสิ่งแวดล้อมที่สำคัญ</p> <p>ในช่วงก่อสร้างจะใช้น้ำประปาของการประปาภูเก็ตเป็นหลัก ส่วนน้ำเสียที่เกิดขึ้นจากการก่อสร้างและการอุปโภคอื่น ๆ ได้จัดให้มีระบบรองรับก่อนปล่อยสู่ภายนอก ดังนั้นจึงคาดว่าจะไม่ส่งผลกระทบต่อคุณภาพน้ำใต้ดินของประชาชนบริเวณใกล้เคียง</p>	<p>มาตรการป้องกันและแก้ไขผลกระทบสิ่งแวดล้อม</p>	<p>มาตรการติดตาม</p>

ตารางแสดงผลกระทบต่อสิ่งแวดล้อมที่สำคัญ มาตรการป้องกันและแก้ไขผลกระทบสิ่งแวดล้อม มาตรการติดตามสิ่งแวดล้อม
โครงการโหมเวิร์ด สาขาภูเก็ต

องค์ประกอบทางสิ่งแวดล้อมและคุณค่าต่างๆ	ผลกระทบต่อสิ่งแวดล้อมที่สำคัญ	มาตรการป้องกันและแก้ไขผลกระทบสิ่งแวดล้อม	มาตรการติดตามคุณภาพสิ่งแวดล้อม
<p>ทรัพยากรสิ่งแวดล้อมทางชีวภาพ</p> <p>1. ทรัพยากรชีวภาพบนบก</p>	<p>พื้นที่โครงการส่วนใหญ่เป็นที่รกร้างจากเดิมที่เคยเป็นสวนยางพาราที่เสื่อมโทรม (ข้อมูลจากภาพถ่ายทางอากาศของกรมแผนที่ทหารปี 2538) แต่ได้ถูกตัดไปเมื่อระยะ 2-3 ปีที่ผ่านมา จากการใช้สารกำจัดวัชพืชซึ่งเป็นป่าดั้งเดิมของเชิงเขาซึ่งแต่อย่างไรก็ตามปัจจุบันมีบางสวนด้านทิศใต้ซึ่งติดกับถนนข้างโรงเรียนตำรวจมีสภาพเป็นป่าละเมาะขนาดเล็ก มีพื้นที่ประมาณ 1 ใน 5 ของพื้นที่โครงการ พื้นที่ไม้พุ่มผสมกันอยู่ในพื้นที่ประกอบด้วย มะเดื่อ ตะขบป่า ปอ กระถินเทพา ยางพารา ตะตอ มะม่วง ขนุน อินทนิล สะแก สدابเสือ กล้าย ไมยราพ และหญ้าคา บริเวณนี้ถือเป็นแหล่งทรัพยากรชีวภาพบนบกที่จะต้องถูกระบบอย่างหลีกเลี่ยงไม่ได้ คือจำเป็นต้องตัดออก อย่งไรก็ตามผลกระทบที่จะเกิดขึ้นมีเฉพาะภายในพื้นที่โครงการเท่านั้น ดังนั้นผลกระทบต่อทรัพยากรชีวภาพบนบกคาดว่าจะยอมรับได้</p>	-	-
<p>2. ทรัพยากรชีวภาพในน้ำ</p>	<p>น้ำเสียจากโครงการทั้งจากคนงานและจากอาคารก่อสร้างได้มีการบำบัดก่อนระบายออกภายนอกและน้ำจากส้วมได้มีการสูบน้ำไปกำจัดภายนอก และแหล่งน้ำบริเวณใกล้เคียงมีสภาพเป็นน้ำที่ระบายน้ำเสียชุมชน ดังนั้นการระบายของโครงการจากการอุปโภคอื่น ๆ ที่มีน้ำเสียจากส้วมและน้ำชะล้างที่มีการตัดตะกอนแล้ว คาดว่าจะก่อให้เกิดผลกระทบต่อทรัพยากรชีวภาพในน้ำไม่ต่างจากเดิมที่เป็นอยู่</p>	-	-

ตารางแสดงผลกระทบต่อสิ่งแวดล้อมที่สำคัญ มาตรการป้องกันและแก้ไขผลกระทบสิ่งแวดล้อม มาตรการติดตามตรวจสอบคุณภาพสิ่งแวดล้อม
โครงการโฮมเวิร์ค สาขาภูเก็ต

องค์ประกอบทางสิ่งแวดล้อม และคุณค่าต่าง ๆ	ผลกระทบสิ่งแวดล้อมที่สำคัญ	มาตรการป้องกันและแก้ไขผลกระทบสิ่งแวดล้อม	มาตรการติดตามคุณภาพสิ่งแวดล้อม
<p>คุณค่าการใช้ประโยชน์ของมนุษย์</p> <p>1. การคมนาคมขนส่ง</p>	<p>ในช่วงก่อสร้างโครงการคาดว่าจะมีปริมาณการเดินทางเนื่องจากโครงการดังนี้</p> <ul style="list-style-type: none"> - การเดินทางของถนนก่อนสร้างที่อาศัยอยู่ภายนอกพื้นที่จำนวน 300 คน คาดว่าจะมีการเดินทางโดยรถจักรยานยนต์ประมาณ 30 คัน และผู้รับเหมาในพื้นที่จะใช้รถโดยสาร 6 ล้อ จู่ได้ประมาณ 30 คัน และกระบะจุได้ประมาณ 10 คน การเดินทางรวมทั้งหมดประเมินได้ประมาณ 20 pcu/hr. - การเดินทางของวิศวกร ผู้ควบคุมงาน พนักงานประจำสำนักงานขาย และอื่นๆ ที่มีรถส่วนตัว คาดว่าจะมีไม่มากนักประมาณ 10 pcu/hr. - การขนส่งวัสดุก่อสร้างต่าง ๆ จะดำเนินการนอกเวลาเร่งด่วนทั้งหมดเพื่อเลี่ยงปัญหาจราจร โดยคาดว่าจะมีการขนส่งโดยรถบรรทุก 6 ล้อ และ 10 ล้อ ประมาณ 20 เที่ยวต่อวันหรือเทียบเท่าประมาณ 40 pcu/hr. - การขนส่งวัสดุอุปกรณ์ขนาดใหญ่ เช่น Backhoe, Tractor, Mobile Tower Crane, Grader เป็นต้น การขนส่งดังกล่าวใช้เวลาเคลื่อนย้ายในวันขนมาและขนกลับเท่านั้น ส่วนใหญ่จะอยู่ประจำบริเวณก่อสร้างจนแล้วเสร็จ จึงถือได้ว่าไม่มีนัยสำคัญต่อการจราจรในภาพรวม 	<p>ในช่วงก่อสร้างโครงการได้จัดประตูเชื่อมต่อกับถนนเฉลิมพระเกียรติ 2 ประตู โดยเป็นแยกการเข้า-ออกอย่างละประตู เพื่อความคล่องตัว(รูปที่ 2)</p> <ul style="list-style-type: none"> - การขนส่งวัสดุก่อสร้างต่าง ๆ ต้องดำเนินการนอกเวลาเร่งด่วนทั้งหมดระหว่างเวลา 9.00-15.00 น. และการขนส่งขนาดใหญ่หรืออุปกรณ์เครื่องจักรขนาดใหญ่ เช่น Mobile Tower Crane, Backhoe, Grader เป็นต้น ต้องประสานงานกับตำรวจจราจรท้องถิ่นเพื่อขอความอนุเคราะห์การอำนวยความสะดวกในการขนส่งและป้องกันอุบัติเหตุ - จำกัดความเร็วของรถที่ใช้ในการขนส่งไม่เกิน 30 กม./ชม. เมื่อผ่านชุมชนและในพื้นที่ก่อสร้าง และกำกับพนักงานขับรถให้ระมัดระวังและปฏิบัติตามกฎจราจรโดยเคร่งครัด - การขนส่งทุกครั้งต้องตรวจสอบการบรรทุกให้แน่ใจในความปลอดภัย ควบคุมน้ำหนักไม่ให้เกินกฎหมายกำหนด และมีการปิดคลุมส่วนที่บรรทุกให้มีมิดชิด เพื่อมิให้เกิดการร่วงหล่นของเศษวัสดุซึ่งอาจก่อให้เกิดอุบัติเหตุกับยานยนต์อื่น ๆ ได้ รวมไปถึงต้องมีการสร้างลॉตที่เป็อนดิน โกลนทุกครั้งที่ออกภายนอก 	<p>-</p>

ตารางแสดงผลการทบทวนสิ่งแวดล้อมที่สำคัญ มาตรการป้องกันและแก้ไขผลกระทบสิ่งแวดล้อม มาตรการติดตามคุณภาพสิ่งแวดล้อม
โครงการโฮมเวิร์ค สาขาภูเก็ต

องค์ประกอบทางสิ่งแวดล้อมและคุณค่าต่างๆ	ผลกระทบต่อสิ่งแวดล้อมที่สำคัญ	มาตรการป้องกันและแก้ไขผลกระทบสิ่งแวดล้อม	มาตรการติดตามคุณภาพสิ่งแวดล้อม
<p>1. การคมนาคมขนส่ง (ต่อ)</p> <p>ในระหว่างทำการก่อสร้าง สรุปรค่า V/C Ratio บนถนนโครงข่ายของโครงการได้ดังนี้</p> <ul style="list-style-type: none"> - ถนนเฉลิมพระเกียรติทิศทางไปแยกตราสมุท ในวันทำงาน มีค่า V/C Ratio ในช่วงเร่งด่วนเช้า-เย็น และนอกเวลาเร่งด่วน เท่ากับ 0.36, 0.65 และ 0.39 ตามลำดับ ส่วนในวันหยุดมีค่า V/C Ratio ในช่วงเร่งด่วนเช้า-เย็น และนอกเวลาเร่งด่วน เท่ากับ 0.33, 0.65 และ 0.47 ตามลำดับ - ถนนเฉลิมพระเกียรติทิศทางไปแยกสามกองในวันทำงาน มีค่า V/C Ratio ในช่วงเร่งด่วนเช้า-เย็น และนอกเวลาเร่งด่วน เท่ากับ 0.47, 0.63 และ 0.50 ตามลำดับ ส่วนในวันหยุดมีค่า V/C Ratio ในช่วงเร่งด่วนเช้า-เย็น และนอกเวลาเร่งด่วน เท่ากับ 0.42, 0.61 และ 0.55 ตามลำดับ <p>จากการสำรวจการปล่อยรถตามจังหวะสัญญาณไฟจราจรที่แยกสามกองพบว่าทิศทางที่จะส่งผลกระทบต่อความหนาแน่นของปริมาณจราจรบนถนนเฉลิมพระเกียรติหน้าโครงการมากที่สุดคือ ทิศทางที่ 1 ส่วนจังหวะการปล่อยทิศทางอื่นๆ จะมีปริมาณจราจรที่เต็มเข้าถนนเฉลิมพระเกียรติไม่มากนักโดยเฉพาะทิศทางที่ 3 จะเป็นช่วงที่ปริมาณจราจรมุ่งหน้าไปทิศทางอื่นทั้งหมด ถนนหน้าโครงการจึงมีปริมาณจราจรเบาบางที่สุด ดังนั้นใน 1 รอบสัญญาณไฟ(2 นาที 40 วินาที)ของแยกสามกองจะมีช่วงเวลาที่บริเวณหน้าโครงการจะมีรถค่อนข้างว่างมากเมื่อมีการปล่อยทิศทางที่ 3 (ไปสนามบิน)ประมาณ 45 วินาที และเมื่อรวมกับทิศทางที่ 2 และ 4</p>	<p>มาตรการป้องกันและแก้ไขผลกระทบสิ่งแวดล้อม</p> <ul style="list-style-type: none"> - บริเวณประตูเข้า-ออกโครงการต้องจัดให้มียามรักษาการณ์ประจำอยู่ตลอดเวลาเพื่อคอยอำนวยความสะดวกให้กับรถเข้า-ออก ทั้งนี้เพื่อป้องกันอุบัติเหตุที่บริเวณทางตรงบนถนนเฉลิมพระเกียรติ การปล่อยรถออกจากโครงการให้พิจารณาปล่อยในจังหวะที่มีรถทางตรงเบาบาง - บริเวณประตูเข้า-ออกให้ติดตั้งไฟแสงสว่างและป้ายเตือนระบุเป็นพื้นที่ก่อสร้างและป้ายเตือนแก่รถทางตรงก่อนถึงประตูโครงการ 100 เมตร และ 50 เมตร บนถนนเฉลิมพระเกียรติฝั่งโครงการ โดยมีข้อความระบุมีรถเข้า-ออกโครงการโปรดระมัดระวังเพื่อให้ผู้คนที่สัญจรไปมาสังเกตเห็นและระมัดระวังเมื่อผ่านบริเวณนี้ - รถขนส่งวัสดุอุปกรณ์ก่อสร้าง รถรับ-ส่งคนงานของโครงการให้ทำการขนถ่ายเฉพาะภายในพื้นที่โครงการเท่านั้น - ห้ามมิให้รถขนส่งวัสดุอุปกรณ์ก่อสร้าง รถวิศวกรรมและผู้ควบคุมงาน รถรับ-ส่งคนงาน และรถอื่น ๆ ของโครงการจอดริมถนนเฉลิมพระเกียรติโดยเด็ดขาด - จัดที่จอดรถสำหรับรถของโครงการทุกคันให้เป็นสัดส่วนเพียงพอในบริเวณส่วนที่จะเป็นลานจอดรถและลานเอนกประสงค์ในอนาคต 	<p>มาตรการติดตามคุณภาพสิ่งแวดล้อม</p>	

ตารางแสดงผลกระทบต่อสิ่งแวดล้อมที่สำคัญ มาตรการป้องกันและแก้ไขผลกระทบสิ่งแวดล้อม มาตรการติดตามสิ่งแวดล้อม
โครงการโฮมเวิร์ค สาขาภูเก็ต

องค์ประกอบทางสิ่งแวดล้อมและคุณค่าต่าง ๆ	ผลกระทบต่อสิ่งแวดล้อมที่สำคัญ	มาตรการป้องกันและแก้ไขผลกระทบสิ่งแวดล้อม	มาตรการติดตามคุณภาพสิ่งแวดล้อม
<p>1. การคมนาคมขนส่ง (ต่อ)</p>	<p>จะมีเวลารวมที่โครงการจะสามารถปล่อยรถ ได้อย่างสะดวก 90 วินาที และหนาแน่นที่สุดที่ต้องหลีกเลี่ยงหรือเมื่อมีการปล่อยทิศทางที่ 1 ประมาณ 50 วินาที ซึ่งในภาพรวมทำให้การเข้า-ออกโครงการจะไม่เป็นปัญหาหากนักศึกษามีความระมัดระวังและระงับจังหวะที่เหมาะสมข้างต้น</p> <p>สำหรับแยกตาราสุมุทจะไม่มีผลต่อความล่าช้าในการเข้า-ออกหน้าโครงการมากนัก เนื่องจากทิศทางจราจรถูกแบ่งแยกด้วยเกาะกลางและไม่มีทางตัดช่องทางการจราจรบริเวณนี้สำหรับรถที่มาจากแยกตาราสุมุทเพื่อเข้าโครงการ โดยจะต้องไปกลับรถไกลถึงแยกสามกอง และการกลับรถดังกล่าวค่อนข้างล่าช้าตามลักษณะการกลับรถที่เห็นกันทั่วไปทำให้รถที่เดิมเข้ามาหน้าโครงการไม่มากนัก</p>		
<p>2. การใช้ประโยชน์ที่ดิน</p>	<p>จากผลการสำรวจการใช้ประโยชน์ที่ดินรอบบริเวณโครงการ พบว่ามีเส้นทางคมนาคมที่สำคัญอันประกอบด้วย ถนนเฉลิมพระเกียรติ เกียรติ ถนนวิจิตรสงคราม ถนนบางใหญ่ และถนนพระภูเกิดแก้วมีการเปลี่ยนแปลงการใช้ประโยชน์ที่ดินมาเป็นย่านที่อยู่อาศัยและการการค้ามากขึ้น โดยพบว่าบริเวณนี้เป็นย่านที่ตั้งของห้างสรรพสินค้าอยู่หลายแห่ง อาทิ ห้างเซ็นทรัลเฟสติวัลภูเก็ต (ฝั่งตรงข้าม) ห้างบีทีซี อินเทลท์ โลตัส และแมคโคร นอกจากนี้ทางด้านทิศเหนือพื้นที่โครงการ ยังพบว่ามีห้างก่อสร้างใหม่อีก 1 แห่ง คือ ห้างเอสบี ดีไซน์ สแควร์ ซึ่งเป็นห้างที่เปิดขายสินค้าตกแต่งบ้านคล้ายคลึงกับโครงการ ดังนั้นในแผนการก่อสร้างโครงการเพื่อการค้าแสดงสินค้าและจำหน่ายสินค้าเกี่ยวกับบริการตกแต่งบ้านและวัสดุก่อสร้าง</p>		

ตารางแสดงผลกระทบต่อสิ่งแวดล้อมที่สำคัญ มาตรการป้องกันและแก้ไขผลกระทบสิ่งแวดล้อม มาตรการติดตามสิ่งแวดล้อม
โครงการโฮมเวิร์ค สาขาภูเก็ต

องค์ประกอบทางสิ่งแวดล้อมและคุณค่าต่างๆ	ผลกระทบต่อสิ่งแวดล้อมที่สำคัญ	มาตรการป้องกันและแก้ไขผลกระทบสิ่งแวดล้อม	มาตรการติดตามคุณภาพสิ่งแวดล้อม
5. การบำบัดน้ำเสีย	น้ำเสียที่เกิดขึ้นช่วงก่อสร้าง แบ่งเป็น 2 ส่วน ดังนี้ 1) น้ำเสียที่เกิดจากการใช้น้ำของคนงานก่อสร้าง ปริมาณ 55.7 ลบ.ม./วัน 2) น้ำเสียที่เกิดจากกิจกรรมการก่อสร้างส่วนใหญ่เป็นป้อนด้วยวัสดุที่มาจากอาคารก่อสร้าง เช่น เศษดิน หิน ทราาย ปูน เป็นต้น	- โครงการต้องดูแลให้ผู้รับเหมาก่อสร้างจัดเตรียมห้องน้ำ-ห้องส้วม อย่างน้อย 15 ห้อง พร้อมถังบำบัดน้ำเสียสำเร็จรูปขนาด 300 คน จำนวน 15 ชุด หรือเทียบเท่าเพื่อรองรับน้ำเสียที่เกิดขึ้นจากห้องน้ำ -ห้องส้วม - หมั่นตรวจสอบการทำงานของถังบำบัดน้ำเสียสำเร็จรูปอย่างสม่ำเสมอและติดต่อบต.วิจิต มาสุบตะกอนไปกำจัดตามความเหมาะสม	-
6. ไฟฟ้าและพลังงาน	ในระยะก่อสร้างโครงการต้องใช้ไฟฟ้าในกิจกรรมต่าง ๆ เช่น ระบบแสงสว่างในพื้นที่โครงการ เครื่องมืออุปกรณ์การก่อสร้าง โดยใช้บริการของการไฟฟ้าส่วนภูมิภาค ซึ่งมีปริมาณการใช้ไฟฟ้าเพิ่มขึ้นเล็กน้อย ประกอบกับเป็นผลกระทบที่เกิดขึ้นชั่วคราวในช่วงก่อสร้างโครงการประมาณ 15 เดือน จึงทำให้ผลกระทบจากการใช้ไฟฟ้าของโครงการต่อชุมชนใกล้เคียงอยู่ในระดับต่ำ	-	-
7. ระบบป้องกันอัคคีภัย	ในการดำเนินการก่อสร้างมีทั้งเศษวัสดุก่อสร้าง วัสดุก่อสร้างที่สามารถติดไฟได้ เช่น เศษไม้ ถูบุนซีเมนต์ หากไม่มีการจัดเก็บที่ดี ไม่มีการป้องกันประกายไฟอาจทำให้เกิดการติดไฟและส่งผลกระทบในระดับที่รุนแรงได้	- จัดเก็บวัสดุก่อสร้าง และเศษวัสดุต่าง ๆ ให้เป็นระเบียบเรียบร้อยเป็นหมวดหมู่ เพื่อให้ง่ายในการขนส่งและกรณีเกิดเหตุเพลิงไหม้สามารถเข้าไประงับเหตุได้ง่าย - จัดให้มีเครื่องดับเพลิงแบบมือถือบริเวณที่จัดเก็บวัสดุก่อสร้างที่อาจติดไฟได้ง่ายอย่างเพียงพอ - ควบคุมไม่ให้มีการเผาหรือฝังขยะหรือเศษวัสดุก่อสร้างภายในพื้นที่ปฏิบัติงาน	-

ตารางแสดงผลกระทบต่อสิ่งแวดล้อมที่สำคัญ มาตรการป้องกันและแก้ไขผลกระทบสิ่งแวดล้อม มาตรการติดตามตรวจสอบคุณภาพสิ่งแวดล้อม
โครงการโฮมเวิร์ด สาขาภูเก็ต

องค์ประกอบทางสิ่งแวดล้อมและคุณค่าต่างๆ	ผลกระทบต่อสิ่งแวดล้อมที่สำคัญ	มาตรการป้องกันและแก้ไขผลกระทบสิ่งแวดล้อม	มาตรการติดตามคุณภาพสิ่งแวดล้อม
<p>คำคุณภาพชีวิต</p> <p>1. เศรษฐกิจ-สังคม</p>	<p>ในช่วงก่อสร้างโครงการจะเกิดผลกระทบด้านบวกต่อประชาชนและชุมชนใกล้เคียง ได้แก่ ทำให้เศรษฐกิจของชุมชนดีขึ้น กล่าวคือ มีการจ้างแรงงานประมาณ 300 คน ซึ่งเป็นคนงานท้องถิ่น มีการจับจ่ายใช้สอยภายในพื้นที่ของชุมชนมากขึ้นทำให้มีเงินหมุนเวียนเพิ่มขึ้นด้วย ร้านค้าหรือร้านอาหารที่ติดพื้นที่โครงการและใกล้เคียงค้าขายได้เพิ่มขึ้น เป็นต้น</p> <p>จากการสำรวจความคิดเห็นของประชาชนในชุมชนที่ติดพื้นที่โครงการและใกล้เคียง สามารถสรุปได้ว่าเมื่อมีการก่อสร้างจะทำให้เกิดผลดีต่อตัวเองและชุมชน ร้อยละ 86.1 คือ เกิดการจ้างงานในพื้นที่ที่เพิ่มขึ้น ร้อยละ 77.8 ในระดับปานกลาง ร้อยละ 51.9 ระดับมาก ร้อยละ 16.6 และระดับน้อย ร้อยละ 9.2 ตามลำดับ รวมทั้งทำให้เศรษฐกิจ/ค้าขายในชุมชนดีขึ้น ร้อยละ 45.4 ในระดับปานกลาง ร้อยละ 28.7 ระดับมาก ร้อยละ 11.1 และระดับน้อย ร้อยละ 3.7 ตามลำดับ ส่วนผลเสีย 3 อันดับแรกที่กลุ่มประชากรตัวอย่างคาดว่าจะได้รับผลกระทบจากการก่อสร้าง คือ ปัญหามลพิษ ร้อยละ 59.3 ในระดับปานกลาง ร้อยละ 37.0 ระดับมาก ร้อยละ 13.0 และระดับน้อย ร้อยละ 9.3 ตามลำดับ รองลงมาคือปัญหาการจราจรติดขัด ร้อยละ 52.8 ในระดับมาก ร้อยละ 23.1 ระดับปานกลาง ร้อยละ 21.3 และระดับน้อย ร้อยละ 8.3 และ</p>	<p>มาตรการป้องกันและแก้ไขผลกระทบสิ่งแวดล้อม</p> <ul style="list-style-type: none"> - บริษัทผู้รับเหมาก่อสร้างจะต้องมีการประชาสัมพันธ์โดยการติดป้ายบริเวณด้านหน้าโครงการให้ประชาชนที่อยู่ใกล้เคียงโครงการรับทราบถึงความก้าวหน้าของโครงการก่อสร้างโครงการและลักษณะโครงการเป็นระยะ ๆ - จัดตั้งศูนย์รับความเห็นและข้อร้องเรียนจากประชาชนที่อาจได้รับผลกระทบจากการก่อสร้าง โดยติดประกาศให้เห็นได้ชัดเจนในบริเวณก่อสร้างและบริเวณใกล้เคียง โดยต้องระบุสถานที่และชื่อบุคคลที่จะรับข้อร้องเรียนและเมื่อได้รับข้อร้องเรียนจะต้องรีบหาทางแก้ไขและดำเนินการโดยเร็ว - หมั่นเฝ้าระวังดูแลความปลอดภัยของคานงานมิให้ออกมาเดือดร้อนและปัญหาต่างๆ แก่คนงานด้วยกันและประชาชนใกล้เคียง พร้อมทั้งร่วมมือกับเจ้าหน้าที่ของ อบต.วิชิต ในกาช่วยควบคุมแก้ปัญหาสังคมที่อาจเกิดขึ้นจากคานงาน - การขนส่งอุปกรณ์ต่างๆ โดยเฉพาะอิฐ หิน ปูน ทราชย์ ต้องมีผ้าใบคลุมมิดชิด เพื่อป้องกันวัสดุร่วงหล่น และการฟุ้งกระจายของฝุ่นละออง รวมทั้งหลีกเลี่ยงการขนส่งในช่วงชั่วโมงเร่งด่วนเพื่อป้องกันเกิดการเกิดอุบัติเหตุแก่ผู้สัญจรไปมา - ผู้รับเหมาก่อสร้างปฏิบัติตามมาตรการลดผลกระทบสิ่งแวดล้อมจากการก่อสร้างโดยเฉพาะเรื่อง เสียง ฝุ่นละออง การคมนาคม 	-

ตารางแสดงผลการทบทวนสิ่งแวดล้อมที่สำคัญ มาตรการป้องกันและแก้ไขผลกระทบสิ่งแวดล้อม มาตรการติดตามคุณภาพสิ่งแวดล้อม
โครงการโฮมเวิร์ค สาขาภูเก็ต

องค์ประกอบทางสิ่งแวดล้อมและคุณค่าต่างๆ	ผลกระทบต่อสิ่งแวดล้อมที่สำคัญ	มาตรการป้องกันและแก้ไขผลกระทบสิ่งแวดล้อม	มาตรการติดตามคุณภาพสิ่งแวดล้อม
1. เศรษฐกิจ-สังคม(ต่อ)	ปัญหาเสี่ยงต่อการเกิดอุบัติเหตุจากการขนส่งวัสดุ/อุปกรณ์ก่อสร้าง ร้อยละ 50.0 ในระดับปานกลาง ร้อยละ 30.6 ระดับมาก ร้อยละ 10.2 และระดับน้อย ร้อยละ 9.3 ตามลำดับ	ขนส่ง อย่งเคร่งครัด เพื่อไม่ให้ผลกระทบเหล่านั้นก่อความเดือดร้อนรำคาญแก่ประชาชนใกล้เคียง	
2. สาธารณสุข อาชีว-อนามัยและความปลอดภัย	การก่อสร้างโครงการใช้คนงานก่อสร้างเป็นคนที่อดทนทั้งหมดที่เดินทางมาทำงานแบบไป-กลับ จำนวนสูงสุด 300 คน อาจเสี่ยงต่อการทำงานทำให้เกิดอุบัติเหตุ หรือมีปัญหาด้านสุขภาพได้ และจำเป็นต้องพึ่งพาสถานพยาบาล เช่น โรงพยาบาล สถานีอนามัย คลินิก หรือต้องซื้อยาจากร้านขายยาที่อยู่บริเวณพื้นที่ใกล้เคียงโครงการ	<p>เพื่อให้การก่อสร้างดำเนินไปด้วยความปลอดภัยต่อสุขภาพชีวิต ร่างกายและทรัพย์สินของบุคคลที่เกี่ยวข้องและบุคคลอื่น ๆ ผู้รับเหมาก่อสร้างจะต้องปฏิบัติตามมาตรการความปลอดภัยในงานก่อสร้าง ดังต่อไปนี้</p> <ul style="list-style-type: none"> - ติดป้ายเขตกว้างยาวไม่น้อยกว่า 0.50 และ 1.00 เมตร ในบริเวณก่อสร้าง และมองเห็นได้ง่ายตลอดระยะเวลาก่อสร้าง - ผู้รับเหมาจะต้องจัดให้มีรั้วชั่วคราวสูง 2-3 เมตร และป้ายเตือนอันตรายต่อบุคคลภายนอก ปิดกั้นตามแนวเขตก่อสร้างโดยรอบ ห้ามบุคคลภายนอกเข้ามาในบริเวณก่อสร้างรวมทั้งมีสิ่งป้องกันวัสดุร่วงหล่นที่อาจจะเป็นอันตรายต่อสุขภาพชีวิต ร่างกาย หรือทรัพย์สินของบุคคลภายนอก เมื่อสร้างอาคารแล้วเสร็จต้องรื้อถอนรั้วชั่วคราวและสิ่งป้องกันวัสดุร่วงหล่นทันที - ผู้รับเหมาต้องตรวจสอบและบำรุงรักษาเครื่องใช้ หรือวิธีการก่อสร้างที่ใช้ดำเนินการอยู่อย่างสม่ำเสมอ หากมีเหตุอันอาจก่อให้เกิดภัยอันตรายต่อสุขภาพ ชีวิต ร่างกาย หรือทรัพย์สินของบุคคลใด ๆ ผู้ดำเนินการจะต้องจัดการแก้ไขหรือ 	-

ตารางแสดงผลกระทบต่อสิ่งแวดล้อมที่สำคัญ มาตรการป้องกันและแก้ไขผลกระทบสิ่งแวดล้อม มาตรการติดตามตรวจสอบคุณภาพสิ่งแวดล้อม
โครงการโฮมเวิร์ด สาขาภูเก็ต

องค์ประกอบทางสิ่งแวดล้อมและคุณค่าต่างๆ	ผลกระทบต่อสิ่งแวดล้อมที่สำคัญ	มาตรการป้องกันและแก้ไขผลกระทบสิ่งแวดล้อม	มาตรการติดตามคุณภาพสิ่งแวดล้อม
<p>2. สาธารณสุข อาชีวอนามัยและความปลอดภัย (ต่อ)</p>		<p>เปลี่ยนแปลงเครื่องมือ เครื่องใช้ หรือวิธีการให้อยู่ในสถานที่เหมาะสมและปลอดภัยก่อนดำเนินการต่อไป</p> <ul style="list-style-type: none"> - ผู้รับเหมาจะต้องจัดการความปลอดภัยในการทำงานเกี่ยวกับโรงงานตามประกาศกระทรวงมหาดไทย เรื่องความปลอดภัยในการทำงานก่อนสร้างว่าด้วยโรงงานโดยเคร่งครัด ผู้ดำเนินการต้องตรวจสอบความแข็งแรงและความปลอดภัยของนั่งร้านเป็นประจำโดยบันทึกและการตรวจสอบและลงลายมือชื่อไว้ทุกเดือนเก็บไว้ ณ สถานที่ก่อสร้าง เพื่อให้ผู้ควบคุมงานหรือพนักงานท้องถิ่นตรวจสอบได้ตลอดเวลา - ผู้รับเหมาจะต้องจัดการความปลอดภัยในการทำงานเกี่ยวกับโรงงานตามประกาศกระทรวงมหาดไทย เรื่องความปลอดภัยในการทำงานก่อนสร้างว่าด้วยโรงงานโดยเคร่งครัด ผู้ดำเนินการต้องตรวจสอบความแข็งแรงและความปลอดภัยของนั่งร้านเป็นประจำโดยบันทึกและการตรวจสอบและลงลายมือชื่อไว้ทุกเดือนเก็บไว้ ณ สถานที่ก่อสร้าง เพื่อให้ผู้ควบคุมงานหรือพนักงานท้องถิ่นตรวจสอบได้ตลอดเวลา - ผู้รับเหมาต้องจัดให้มีเจ้าหน้าที่ความปลอดภัย (จป.) ประจำพื้นที่ก่อสร้างด้านความปลอดภัยขณะก่อสร้าง - ผู้รับเหมาก่อสร้างจะต้องสร้างนั่งร้านเหล็กและปิดภายนอกด้วยตาข่ายโดยรอบอาคารและตลอดความสูงอาคารที่กำลังทำการก่อสร้างเพื่อป้องกันเสียง ฝุ่นละอองและเศษวัสดุที่อาจจะตกลงมาก่อให้เกิดความเสียหายหรือรบกวนบริเวณข้างเคียง 	

ตารางแสดงผลกระทบต่อสิ่งแวดล้อมที่สำคัญ มาตรการป้องกันและแก้ไขผลกระทบสิ่งแวดล้อม มาตรการติดตามสิ่งแวดล้อม
โครงการโฮมเวิร์ด สาขาภูเก็ต

องค์ประกอบทางสิ่งแวดล้อม และคุณค่าต่างๆ	ผลกระทบต่อสิ่งแวดล้อมที่สำคัญ	มาตรการป้องกันและแก้ไขผลกระทบสิ่งแวดล้อม	มาตรการติดตามคุณภาพสิ่งแวดล้อม
2. สาขาสุข อาชีว - อำนวยความสะดวกปลอดภัย (ต่อ)		<p>- จัดหาอุปกรณ์ป้องกันอันตรายส่วนบุคคล อาทิ ปลอกอุดหู แวนตานิรภัย หน้ากากกันฝุ่น หมวกกันกระแทก ถุงมือ รองเท้านิรภัย ฯลฯ ให้เหมาะสมกับประเภทของงาน อาทิ งานขุดเจาะ งานเชื่อม งานรื้อถอน และขุดตักดิน เป็นต้น ไว้สำหรับคนงานก่อสร้างให้มีจำนวนพอเพียง เพื่อลดผลกระทบจากการทำงานต่อสุขภาพของคนงานก่อสร้าง</p> <p>- ในกรณีที่คนงานได้รับอุบัติเหตุหรือเจ็บป่วยในขณะปฏิบัติงาน ผู้รับเหมาก่อสร้างควรมีผู้ช่วยปฐมพยาบาลต่าง ๆ พยายามเบื้องต้นก่อน โดยจัดให้มีเวชภัณฑ์ปฐมพยาบาลต่าง ๆ เช่น สำลี ผ้าพันแผล ยาฆ่าเชื้อ ยาแก้ปวด แก้ไข เป็นต้น ไว้คอยบริการคนงาน</p>	
3. ประวัติศาสตร์และโบราณคดี	<p>จากการตรวจสอบกับทะเบียนโบราณสถานของกรมศิลปากร พบว่าในบริเวณพื้นที่โครงการและพื้นที่ใกล้เคียงไม่มีโบราณสถาน ที่ขึ้นทะเบียนโบราณสถานของกรมศิลปากร และจากการตรวจสอบ โดยสำนักศิลปากรที่ 15 ภูเก็ต ซึ่งทางสำนักฯ แจ้งว่า บริเวณพื้นที่โครงการดังกล่าวไม่อยู่ใกล้เคียงโบราณสถานและไม่เคยมีรายงาน การสำรวจพบแหล่งโบราณคดีใกล้เคียง ดังนั้นจึงคาดว่า การก่อสร้างโครงการจะไม่มีผลกระทบต่อแหล่งโบราณคดีแต่อย่างใด</p>	<p>- เมื่อโครงการได้ทำการถากถางวัชพืชก่อนดำเนินการ ก่อสร้างอาคารแล้วเสร็จจะตั้งแจ้งให้สำนักศิลปากรที่ 15 ภูเก็ต ทราบเพื่อดำเนินการสำรวจหาหลักฐานทางโบราณคดี ผิดดินก่อนที่จะดำเนินการก่อสร้างในขั้นต่อไป</p> <p>- หากในระหว่างทำการขุดและปรับถมดินหรือก่อสร้างส่วนต่าง ๆ ของโครงการ มีการค้นพบหลักฐานหรือสิ่งของที่เป็นหลักฐานทางโบราณคดี ให้ผู้รับเหมาก่อสร้างดำเนินการทันที แล้วแจ้งไปยังสำนักศิลปากรที่ 15 ภูเก็ต เพื่อมาตรวจสอบต่อไป</p>	-

ตารางแสดงผลกระทบต่อสิ่งแวดล้อมที่สำคัญ มาตรการป้องกันและแก้ไขผลกระทบสิ่งแวดล้อม มาตรการติดตามสิ่งแวดล้อม
โครงการโฮมเวิร์ด สาขาภูเก็ต

องค์ประกอบทางสิ่งแวดล้อม และคุณค่าต่างๆ	ผลกระทบต่อสิ่งแวดล้อมที่สำคัญ	มาตรการป้องกันและแก้ไขผลกระทบสิ่งแวดล้อม	มาตรการติดตามคุณภาพสิ่งแวดล้อม
<p><u>ระยะดำเนินการ</u></p> <p>ทรัพยากรสิ่งแวดล้อมทางกายภาพ</p> <p>1. สภาพภูมิประเทศ</p> <p>2. ดิน</p>	<p>เมื่อเปิดดำเนินการคาดว่าจะไม่เกิดผลกระทบใด ๆ ต่อสภาพภูมิประเทศในพื้นที่โครงการและข้างเคียง</p> <p>ในช่วงดำเนินการของโครงการพบว่าคุณสมบัติของดินบริเวณที่มีการปลูกสร้างอาคาร และสิ่งก่อสร้างจะเกิดการเปลี่ยนแปลงเนื่องจากการปรับเปลี่ยนดินเพื่อรองรับสิ่งก่อสร้างที่จะเกิดขึ้น แต่ถือได้ว่าเหมาะสมกับการใช้ประโยชน์ที่ดิน แต่อาจส่งผลกระทบต่อปลูกรักษาและจัดสวนหย่อม</p>	<p>-</p> <p>- ต้องมีการปรับปรุงดินในส่วนพื้นที่ที่จะทำการปลูกต้นไม้ เช่น การพรวนดินหรือใส่ปุ๋ย เป็นต้น</p>	<p>-</p>
<p>2. คุณภาพอากาศและเสียง</p>	<p>กิจกรรมที่อาจมีผลกระทบต่อคุณภาพอากาศในช่วงดำเนินการ ได้แก่ ไอเสียของเครื่องยนต์ของรถยนต์ก่อให้เกิดมลพิษในรูปของไอเสียปลดปล่อยออกสู่สิ่งแวดล้อมที่สำคัญ ได้แก่ ก๊าซคาร์บอนมอนอกไซด์ จากการประเมินพบว่าก๊าซคาร์บอนมอนอกไซด์ที่เกิดขึ้นจากยานพาหนะที่วิ่งเข้าออกโครงการมีค่าสูงสุดเท่ากับ 1,145.88 กรัมต่อชั่วโมง เมื่อระบายสู่บรรยากาศและผสมกับอากาศแวดล้อมที่พัดผ่านโครงการจะมีผลทำให้ค่าความเข้มข้นของมลพิษมีความเข้มข้นของก๊าซคาร์บอนมอนอกไซด์เพิ่มขึ้นประมาณ 1.6 มิลลิกรัมต่อลูกบาศก์เมตร ซึ่งไม่เกินค่ามาตรฐานของ CO 1 ชั่วโมงที่กำหนดไว้ต้องไม่เกิน 34.2 มิลลิกรัมต่อลูกบาศก์เมตร(อากาศผ่านที่จุดตรวจยนต์ ซึ่งมีขนาดกว้างเท่ากับขอบเขตที่จอดรถ และมีความ</p>	<p>- จัดให้มีการปลูกต้นไม้เป็นแนวกันเสียอย่างหนาแน่นริมรั้วโครงการด้านที่ติดกับถนนสาธารณะข้างโรงเรียนดาราสุมทรตลอดแนว ซึ่งได้พิจารณาปลูกต้นไม้โตเร็วในวัย 1.5 เมตร</p> <p>- ในวันทำงาน(ที่มีการเรียนการสอน)พิจารณาจัดที่จอดรถที่รั้วอาคารบริเวณถนนสาธารณะข้างโรงเรียนดาราสุมทร โรงเรียนดาราสุมทร ที่ไม่สามารถกระทำได้เนื่องจากบริเวณลานเอนกประสงค์มีพื้นที่กว้างขวางและไม่ได้ใช้ประโยชน์ทุกวัน ประกอบกับรถทัวร์ที่เข้ามาจะมีไม่มากนักในแต่ละวัน</p> <p>- ห้ามรถทัวร์ติดเครื่องยนต์ทิ้งไว้ขณะจอดริมรั้วด้านใกล้โรงเรียนดาราสุมทรเด็ดขาด โดยเมื่อใกล้ถึงเวลาออกเดินทาง</p>	<p>-</p>

ตารางแสดงผลกระทบต่อสิ่งแวดล้อมที่สำคัญ มาตรการป้องกันและแก้ไขผลกระทบสิ่งแวดล้อม มาตรการติดตามตรวจสอบคุณภาพสิ่งแวดล้อม
โครงการโฮมเวิร์ด สาขาภูเก็ต

องค์ประกอบทางสิ่งแวดล้อมและคุณค่าต่าง ๆ	ผลกระทบต่อสิ่งแวดล้อมที่สำคัญ	มาตรการป้องกันและแก้ไขผลกระทบสิ่งแวดล้อม	มาตรการติดตามคุณภาพสิ่งแวดล้อม
2. คุณภาพอากาศและเสียง (ต่อ)	สูงประมาณระดับความสูงของกำแพง เมื่อดูกับสถิติความเร็วลมเฉลี่ยบริเวณพื้นที่โครงการจะได้ปริมาณอากาศ ที่พัดผ่านมีค่าเท่ากับ 720,000 ลูกบาศก์เมตรต่อชั่วโมง)ดังนั้นจึงคาดว่าผลกระทบทางด้านมลพิษทางอากาศจากยานพาหนะที่วิ่งเข้า-ออกโครงการจะอยู่ในระดับต่ำสำหรับบริเวณพื้นที่ทางอากาศจากบริเวณที่จอดรถทั่วบริเวณซึ่งอยู่ใกล้กับโรงเรียนตราสมุท นัน พบว่า มักจะเป็นตัวรบกวนชาวต่างประเทศ คาดว่าจะมีไม่มากเช่นแหล่งสรรพสินค้าทั่วไป ดังนั้นผลกระทบที่เกิดต่อโรงเรียนคาดว่าจะอยู่ในระดับต่ำ	(ซึ่งมักมีการนัดหมายเวลากลับรถทัวร์กันไว้)ให้ขยับไปจอดรถริมถนนภายในด้านข้างอาคารของโครงการล่วงหน้าประมาณ 5 นาทีและสามารถติดเครื่องยนต์เพื่อทำความเย็นในอาคารรถทัวร์ขึ้นรถได้ - ในบริเวณจอดรถของโครงการทุกบริเวณให้ติดตั้งป้ายห้ามการจอดรถติดเครื่องยนต์เพื่อสร้างจิตสำนึกร่วมกันในการลดสถานะโลกร้อน โดยเฉพาะอย่างยิ่งบริเวณที่จอดรถทัวร์ ป้ายบริเวณดังกล่าวให้ระบุข้อความที่จำเป็นต้องห้ามกระทำเนื่องจากอยู่ใกล้สถานศึกษาเพิ่มเติมด้วย - จัดให้มีพื้นที่สีเขียวในบริเวณต่าง ๆ ของโครงการตามแบบที่นำเสนอในรายงาน ฯ	
3. แหล่งน้ำผิวดินและคุณภาพน้ำ	แหล่งน้ำผิวดินที่อยู่ใกล้เคียงโครงการ ได้แก่ คลองบางใหญ่และลำรางสาธารณะ ซึ่งมีหลายต้นที่คุณภาพน้ำมีค่าเกินกว่าเกณฑ์มาตรฐานกำหนด ซึ่งคาดว่าคุณภาพน้ำที่เกิดจากมาตรฐานดังกล่าวเกิดจากการปนเปื้อนจากน้ำเสียจากชุมชนใกล้เคียง และคลองทั้งสองดังกล่าวได้เปลี่ยนมาทำหน้าที่เป็นคลองระบายน้ำและรับน้ำเสียจากชุมชนและไม่พบว่ามีผู้ใช้ประโยชน์ในคลองเพื่อการอุปโภค-บริโภค การเกษตร หรือการประมงมากนักก็อย่างเช่นในอดีต เนื่องจากคุณภาพน้ำแย่ลง ในช่วงดำเนินการจะมีปริมาณน้ำทิ้ง 123 ลบ.ม./วัน และบำบัดน้ำได้ตามมาตรฐานคุณภาพน้ำทิ้งก่อนปล่อยสู่แหล่งน้ำภายนอก ดังนั้นจึงคาดว่า จะเกิดผลกระทบในระดับต่ำต่อคุณภาพน้ำในคลองสาธารณะดังกล่าว	- โครงการฯ จะต้องทำการต่อเชื่อมท่อระบายน้ำของโครงการเข้ากับท่อระบายน้ำสาธารณะริมถนนเฉลิมพระเกียรติ - โครงการฯ จะต้องควบคุมมิให้มีการระบายน้ำเสียใดๆ ที่มีคุณภาพไม่ได้ตาม มาตรฐานออกสู่ภายนอกพื้นที่โครงการ - สนับสนุนให้ความช่วยเหลือภาคีรัฐในการปรับปรุงสภาพท่อระบายน้ำ และคลองบางใหญ่ช่วงใกล้พื้นที่โครงการให้อยู่ในสภาพที่ดีอยู่เสมอ - ดูแลระบบบำบัดน้ำเสียให้มีประสิทธิภาพอยู่เสมอ	-

ตารางแสดงผลกระทบต่อสิ่งแวดล้อมที่สำคัญ มาตรการป้องกันและแก้ไขผลกระทบสิ่งแวดล้อม มาตรการติดตามสิ่งแวดล้อม
โครงการโฮมเวิร์ค สาขาภูเก็ต

องค์ประกอบทางสิ่งแวดล้อมและคุณค่าต่างๆ	ผลกระทบต่อสิ่งแวดล้อมที่สำคัญ	มาตรการป้องกันและแก้ไขผลกระทบสิ่งแวดล้อม	มาตรการติดตามคุณภาพสิ่งแวดล้อม
4. แหล่งน้ำใต้ดิน	<p>ในระยะดำเนินการ โครงการจะใช้น้ำประปาจากการประปาภูมิภาค จังหวัดภูเก็ตเป็นหลักร่วมกับน้ำบ่อตื้นและน้ำฝนจากหลังคาอาคารที่ได้จากการเก็บกักในบ่อหนองน้ำที่ 1 โดยโครงการจะใช้น้ำประปาสำหรับอุปโภค บริโภคทั่วไป ส่วนน้ำบ่อตื้นและน้ำฝนจะใช้สำหรับน้ำชักโครก น้ำสำหรับเติมระบบปรับอากาศและน้ำสำหรับดับเพลิง มีปริมาณการใช้น้ำทั้งหมดประมาณวันละ 305.5 ลูกบาศก์เมตร โดยมีการใช้น้ำจากแหล่งน้ำใต้ดิน(น้ำบ่อตื้น) เป็นสัดส่วนประมาณเพียงเล็กน้อย อีกทั้งจัดให้มีระบบบำบัดน้ำเสียที่มีประสิทธิภาพโดยมิได้ระบายลงสู่แหล่งน้ำใต้ดิน ดังนั้นจึงคาดว่ามีการดำเนินโครงการจะไม่ส่งผลกระทบต่อปริมาณของน้ำใต้ดิน รวมถึงคุณภาพของน้ำใต้ดินด้วย</p>	-	-
<p>ทรัพยากรสิ่งแวดล้อมทางชีวภาพ</p> <p>1. ทรัพยากรชีวภาพบนบก</p>	<p>บริเวณโครงการและข้างเคียงไม่มีทรัพยากรทางนิเวศทางบกที่สำคัญควรค่าแก่การอนุรักษ์ประกอบกับการดำเนินการต่าง ๆ ของโครงการจำกัดอยู่เฉพาะในพื้นที่โครงการ จึงไม่กระทบจนสภาพแวดล้อมข้างเคียง ดังนั้นจึงคาดว่ามีการดำเนินโครงการจะไม่ก่อให้เกิดผลกระทบต่อทรัพยากรชีวภาพทางบกแต่อย่างใด อย่างไรก็ตามเพื่อเป็นการส่งเสริมคุณภาพสิ่งแวดล้อมที่ดีภายในพื้นที่โครงการจึงได้จัดให้มีพื้นที่สีเขียวสำหรับปลูกต้นไม้ในหลายบริเวณตามแบบที่ได้นำเสนอในรายงาน ฯ</p>	-	-

ตารางแสดงผลกระทบต่อสิ่งแวดล้อมที่สำคัญ มาตรการป้องกันและแก้ไขผลกระทบสิ่งแวดล้อม มาตรการติดตามตรวจสอบคุณภาพสิ่งแวดล้อม
โครงการโฮมเวิร์ค สาขาภูเก็ต

องค์ประกอบทางสิ่งแวดล้อมและคุณค่าต่างๆ	ผลกระทบต่อสิ่งแวดล้อมที่สำคัญ	มาตรการป้องกันและแก้ไขผลกระทบสิ่งแวดล้อม	มาตรการติดตามคุณภาพสิ่งแวดล้อม
<p>2. ทรัพยากรชีวภาพในน้ำ</p>	<p>แหล่งน้ำบริเวณใกล้เคียงโครงการซึ่งเป็นแหล่งทรัพยากรทางชีวภาพในน้ำที่อาจได้รับผลกระทบจากการดำเนินโครงการ มี 2 บริเวณ คือคลองบางใหญ่ทางด้านทิศเหนือห่างออกไปประมาณ 800 เมตร และ ลำรางสาธารณะทางด้านทิศใต้ห่างออกไปประมาณ 350 เมตร อย่างไรก็ตาม โครงการได้จัดให้มีระบบบำบัดน้ำเสียรวมที่บำบัดน้ำได้ตามมาตรฐานคุณภาพน้ำทิ้งก่อนปล่อยสู่แหล่งน้ำภายนอกตั้งนั้นจึงคาดว่าคุณภาพน้ำในคลองทั้งสองดังกล่าวซึ่งส่งผลกระทบต่อแหล่งทรัพยากรชีวภาพในน้ำนั้น จะได้รับผลกระทบจากภาระระบายน้ำทิ้งของโครงการในระดับต่ำ</p>	<p>-</p>	<p>-</p>
<p>คุณค่าการใช้ประโยชน์ของมนุษย์</p> <p>1. การคมนาคมขนส่ง</p>	<p>ในระยะดำเนินการโครงการจะมีปริมาณการเดินทางเข้า-ออกในชั่วโมงเร่งด่วนสูงสุดประมาณ 90 pcu/hr. และ เฉลี่ยตลอดวัน(ช่วงเปิดทำการระหว่าง 10.00-22.00น.)ประมาณ 600 pcu./day และประเมินขีดความสามารถของถนนเฉลิมพระเกียรติในแต่ละช่วงเวลาการณสูงสุดเมื่อเปิดโครงการ ได้ดังนี้</p> <ul style="list-style-type: none"> - ถนนเฉลิมพระเกียรติศึกษาไปแยกตราสมุทร ในวันทำงาน มีค่า V/C Ratio ในช่วงเร่งด่วนเช้า-เย็น และนอกเวลาเร่งด่วนเท่ากับ 0.40, 0.73 และ 0.44 ตามลำดับ ส่วนในวันหยุดมีค่า V/C Ratio ในช่วงเร่งด่วนเช้า-เย็น และนอกเวลาเร่งด่วน เท่ากับ 0.37, 0.72 และ 0.52 ตามลำดับ - ถนนเฉลิมพระเกียรติศึกษาแยกไปสามกองในวันทำงานมีค่า 	<p>- ในช่วงนอกเวลาเร่งด่วนเย็น หมายถึงตั้งแต่ 8.00 น.- 16.00 น. ให้จัดการศึกษาจราจรดังรูปที่ 3 โดยการให้ประตูทั้งสองเข้าและออกได้ตามปกติ เนื่องจากช่วงดังกล่าวมีปริมาณจราจรในระดับความคล่องตัวดีถึงปานกลาง และการจราจรที่มีช่วงที่เบาบางตามจังหวัดถึงตึงปานกลาง และแยกสามกอง</p> <p>- ในช่วงเวลาเร่งด่วนเย็น หมายถึงช่วง 16.00 -20.00 น. ให้จัดศึกษาจราจรดังรูปที่ 4 โดยการให้ประตูที่ 1 เข้า-ออกได้ปกติ แต่ประตูที่ 2 ให้เข้าเท่านั้น เนื่องจากช่วงเวลาดังกล่าวมีความคล่องตัวต่ำ และมีปริมาณจราจรหนาแน่นมากทั้งรถที่มาจากทางแยกสามกองและที่สะสมตัวบริเวณแยก</p>	<p>-</p>

ตารางแสดงผลกระทบต่อสิ่งแวดล้อมที่สำคัญ มาตรการป้องกันและแก้ไขผลกระทบสิ่งแวดล้อม มาตรการติดตามตรวจสอบคุณภาพสิ่งแวดล้อม
โครงการโฮมเวิร์ด สาขาภูเก็ต

องค์ประกอบทางสิ่งแวดล้อม และคุณค่าต่างๆ	ผลกระทบต่อสิ่งแวดล้อมที่สำคัญ	มาตรการป้องกันและแก้ไขผลกระทบสิ่งแวดล้อม	มาตรการติดตามคุณภาพสิ่งแวดล้อม
<p>1. การคมนาคมขนส่ง (ต่อ)</p>	<p>V/C Ratio ในช่วงเร่งด่วนเช้า-เย็น และนอกเวลาเร่งด่วน เท่ากับ 0.53, 0.70 และ 0.56 ตามลำดับ ส่วนในวันหยุดมีค่า V/C Ratio ในช่วงเร่งด่วนเช้า-เย็น และนอกเวลาเร่งด่วน เท่ากับ 0.47, 0.67 และ 0.61 ตามลำดับ</p> <p>จะเห็นได้ว่าส่วนใหญ่ยังคงอยู่ในระดับค่อนข้างต่ำปานกลางถึงระดับค่อนข้างดี แต่ช่วงเย็นจะมีความคั่งค้างค่อนข้างต่ำแต่ไม่ถึงกับติดขัด(V/C ยังไม่เกิน 1) ซึ่งในความเป็นจริงแล้วคาดว่าช่วงเย็นจะเป็นช่วงที่ได้รับผลกระทบจริงในกรณีสูงสุดดังกล่าว เนื่องจากปัจจุบัน เป็นช่วงที่มีการจราจรหนาแน่นมากที่สุดของวัน การเข้าออกโครงการที่จะเกิดขึ้นน่าจะใกล้เคียงกับผลการทำนายมากที่สุด ดังนั้นถือได้ว่าช่วงเวลาอื่นจะไม่มีปัญหาจราจรอย่างมีนัยสำคัญ ยกเว้นในช่วงเย็น ดังนั้นมาตรการป้องกันและลดผลกระทบต่าง ๆ จะเน้นเพื่อการแก้ปัญหาในช่วงดังกล่าวเป็นหลัก</p>	<p>ตารางสรุป ซึ่งการออกที่ประตูที่ 2 จะก่อปัญหาจราจรกับรถทางตรงได้ง่าย ช่วงเวลานี้ต้องจัดให้มีมาตรการลดอโยปกรณ์ติดเครื่องหมายห้ามออกบริเวณประตูที่ 2 และลานจอดรถด้านตะวันออกเฉียงเหนือของอาคาร(รูปที่ 4)</p> <p>- จัดให้มีรั้วกั้นอาคารโดยอำนวยความสะดวกในบริเวณทางเข้าออกจากโครงการทุกจุด โดยให้ควบคุมพาหนะที่ต้องการออกจากโครงการต้องออกตามจังหวะว่างของกระแสจราจร ภายนอกโครงการเท่านั้นเพื่อป้องกันการเกิดความปลอดภัย</p> <p>- จัดให้มีเจ้าหน้าที่คอยดูแลบริเวณจุดเข้าออกเพื่อไม่ให้เกิดปัญหาจะอดขวางจุดเข้า-ออกได้ และกำหนดตำแหน่งจุดรับบัตรเข้าโครงการอยู่ลึกเข้ามาในพื้นที่โครงการมากที่สุดเท่าที่เป็นไปได้ เพื่อป้องกันแถมคอง โดยจะจัดจุดรับบัตรของประตูที่ 1 และ 2 ให้อยู่ลึกเข้ามาในพื้นที่โครงการ 40 และ 20 เมตรตามลำดับ (รูปที่ 4)</p> <p>- ติดตั้งป้ายบอกทิศทางไปยังสถานที่ต่างๆ ภายในที่จอดรถโครงการให้เห็นได้อย่างชัดเจนเพื่อให้ลูกค้าออกตามเส้นทางที่มุ่งหมายตามการจัดจราจรข้างต้นได้อย่างสะดวก</p>	
<p>2. การใช้ที่ดิน</p>	<p>การใช้ประโยชน์ที่ดินในรัศมี 1 กิโลเมตรโดยรอบโครงการพบว่าพื้นที่บริเวณนี้มีการเปลี่ยนแปลงที่รวดเร็ว โดยพบว่าพื้นที่ว่างเปล่า พื้นที่รกร้าง เหมือนแร่เก่า สวนยางพาราได้เปลี่ยนมาใช้ประโยชน์เพื่อการพาณิชย์และการอยู่อาศัยมากขึ้นโดยเฉพาะ</p>		

ตารางแสดงผลกระทบต่อสิ่งแวดล้อมที่สำคัญ มาตรการป้องกันและแก้ไขผลกระทบสิ่งแวดล้อม มาตรการติดตามสิ่งแวดล้อม
โครงการโฮมเวิร์ด สาขาภูเก็ต

องค์ประกอบทางสิ่งแวดล้อมและคุณค่าต่าง ๆ	ผลกระทบต่อสิ่งแวดล้อมที่สำคัญ	มาตรการป้องกันและแก้ไขผลกระทบสิ่งแวดล้อม	มาตรการติดตามคุณภาพสิ่งแวดล้อม
2. การใช้ที่ดิน (ต่อ)	<p>ริมถนนเฉลิมพระเกียรติ (ทล. 402 ช่วงเสด็จเมือง) และถนนวิจิตรสงคราม (ทล.4020) โดยพบห้างสรรพสินค้าที่เปิดบริการหลายแห่ง เช่น ห้างสรรพสินค้าเซ็นทรัลเฟสติวัล ห้างบิ๊กซี อินเด็กซ์ โลตัสและโฮมโปร รวมถึงอาคารพาณิชย์สร้างใหม่ด้วย ซึ่งพื้นที่ต่าง ๆ หากอยู่ริมเส้นทางสำคัญมีแนวโน้มที่จะเปลี่ยนแปลงไปเป็นชุมชนเมืองได้ง่ายและการใช้ที่ดินโครงการ ๆ ก็เป็นส่วนหนึ่งของความเปลี่ยนแปลงไปตามแนวโน้มดังกล่าวเช่นกัน</p> <p>- ประกาศกระทรวงทรัพยากรธรรมชาติและสิ่งแวดล้อม เรื่อง กำหนดเขตพื้นที่และมาตรการคุ้มครองสิ่งแวดล้อมในบริเวณจังหวัดภูเก็ต พ.ศ. 2546 จากการศึกษาพื้นที่โครงการโดยสำนักงานทรัพยากรธรรมชาติและสิ่งแวดล้อมจังหวัดภูเก็ตพบว่าพื้นที่โครงการส่วนใหญ่ อยู่ในบริเวณที่ 8 และบางส่วนอยู่ในบริเวณที่ 6 โดยโครงการมีลักษณะสิ่งก่อสร้างและที่ว่างเป็นไปตามข้อกำหนดในบริเวณทั้งสองดังกล่าว</p> <p>- ผังเมืองรวมเกาะภูเก็ต พ.ศ. 2548 จากการศึกษาโครงการใช้ประโยชน์ที่ดินโดยสำนักงานโยธาธิการและผังเมืองจังหวัดภูเก็ตพบว่าโครงการตั้งอยู่ในพื้นที่ประเภทที่อยู่อาศัยหนาแน่นน้อย(สีเหลือง)บริเวณหมายเลข 1.39 ซึ่งลักษณะโครงการมี 1 อาคารสำหรับเป็นที่แสดงและขายสินค้าประเภทตกแต่งบ้าน จึงเข้าข่ายการใช้ประโยชน์ที่ดินเพื่ออีกกิจการอื่น แต่ไม่ได้เข้าข่ายข้อห้ามการใช้ประโยชน์ที่ดินตามกิจการที่กำหนดในที่ดินประเภทนี้ และโครงการได้ออกแบบให้การดำเนินการใช้ประโยชน์ที่ดินบนพื้นที่ร้อยละ</p>	-	-

ตารางแสดงผลกระทบต่อสิ่งแวดล้อมที่สำคัญ มาตรการป้องกันและแก้ไขผลกระทบสิ่งแวดล้อม มาตรการติดตามสิ่งแวดล้อม
โครงการโฮมเวิร์ด สาขาภูเก็ต

องค์ประกอบทางสิ่งแวดล้อมและคุณค่าต่างๆ	ผลกระทบต่อสิ่งแวดล้อมที่สำคัญ	มาตรการป้องกันและแก้ไขผลกระทบสิ่งแวดล้อม	มาตรการติดตามคุณภาพสิ่งแวดล้อม
<p>2. การใช้ที่ดิน (ต่อ)</p>	<p>29.86 หรือไม่เกินร้อยละ 30 ของแปลงที่ดินที่ยื่นขออนุญาตนั้นคือ มีที่ว่างถึงร้อยละ 70.14 จึงเป็นไปตามข้อกำหนดผังเมืองข้างต้น</p> <p>- กฎกระทรวงกำหนดบริเวณห้ามก่อสร้างและตัดแปลงอาคารบางชนิดหรือบางประเภท ในพื้นที่จังหวัดภูเก็ต พ.ศ.2547 โดยพื้นที่โครงการอยู่ในบริเวณที่ 2 อาคารโครงการโฮมเวิร์ด สาขาภูเก็ต ซึ่งแสดงสินค้าและจำหน่ายสินค้าเกี่ยวกับอุปกรณ์แต่งบ้านและวัสดุตกแต่งมีพื้นที่เกิน 1,000 ตารางเมตร และไม่ได้อำนาจขายสินค้าอุปโภคและบริโภคหลายประเภทในวิธีประจำวันที่มีการใช้สอยแล้วหมด จึงไม่เข้าข่ายเป็นอาคารพาณิชย์กรมประเภทค้าปลีกค้าส่งตามกฎหมายกระทรวงดังกล่าว</p>		
<p>3. น้ำใช้</p>	<p>ในระยะดำเนินการจะมีปริมาณน้ำใช้สำหรับผู้มาใช้บริการและของพนักงานโครงการ น้ำดื่มระบบปรับอากาศ มีปริมาณรวม 205.5 ลูกบาศก์เมตร/วัน โดยโครงการจะใช้น้ำประปาจากสำนักการประปาภูมิภาคจังหวัดภูเก็ตประมาณ 46 ลูกบาศก์เมตร/วัน และใช้น้ำดื่มจำนวน 1 แห่ง สำหรับระบบปรับอากาศและชักโครกและเติมน้ำในยวดยานเคลือบน้ำในช่างฝนแล้ว แต่ส่วนใหญ่จะใช้น้ำฝนมากกว่า</p> <p>ในส่วนของน้ำใช้ที่รับจากสำนักประปาภูเก็ต ปัจจุบันทางหน่วยงานยังมีศักยภาพที่จะสามารถให้บริการได้ เนื่องจากมีกำลังการผลิต 1,158,000 ลูกบาศก์เมตรต่อปี โดยจ่ายน้ำให้แก่ประชาชนในพื้นที่บริการ 1,007,400 ลูกบาศก์เมตรต่อปี ดังนั้นมีน้ำประปาเหลือจากการจ่าย 150,600 ลูกบาศก์เมตรต่อปี</p>	<p>- ให้มีการนำน้ำฝนที่อยู่นอกระบบประปาสำหรับซักโครก และรักษาระดับน้ำไว้ เพื่อนำมาใช้ได้อย่างเพียงพอ</p> <p>- การใช้สุขภัณฑ์แบบประหยัดน้ำ หรือมีประสิทธิภาพสูง</p> <p>- การติดตั้งเครื่องวัดการประหยัต์น้ำตามบริเวณต่างๆ อาทิ ในห้องน้ำ</p> <p>- ติดตามปริมาณการใช้น้ำอย่างต่อเนื่องเพื่อตรวจการรั่วไหล รวมทั้งหมั่นตรวจสอบหรือตรวจรั่วต่างๆ ของอุปกรณ์อย่างสม่ำเสมอ และอย่างต่องเนื่องทั้งภายในและภายนอกอาคาร หากพบจุดที่มีการรั่วไหลให้ลงมือซ่อมทันทีเพื่อลดการสูญเสียของน้ำ</p>	<p>-</p>

ตารางแสดงผลกระทบต่อสิ่งแวดล้อมที่สำคัญ มาตรการป้องกันและแก้ไขผลกระทบสิ่งแวดล้อม มาตรการติดตามตรวจสอบคุณภาพสิ่งแวดล้อม
โครงการโฮมเวิร์ค สาขาภูเก็ต

องค์ประกอบทางสิ่งแวดล้อมและคุณค่าต่างๆ	ผลกระทบต่อสิ่งแวดล้อมที่สำคัญ	มาตรการป้องกันและแก้ไขผลกระทบสิ่งแวดล้อม	มาตรการติดตามคุณภาพสิ่งแวดล้อม
<p>4. ระบบระบายน้ำ</p>	<p>พื้นที่รับน้ำของบริเวณพื้นที่โครงการมีพื้นที่ทั้งหมดประมาณ 39,872 ตารางเมตร เมื่อคำนวณปริมาณน้ำที่ไหลลงจากพื้นที่ดังกล่าว พบว่ามีเวลาการรวมตัวของน้ำประมาณ 17.6 นาที และอัตราไหลของน้ำประมาณ 0.1552 ลูกบาศก์เมตรวินาที เมื่อมีโครงการขึ้นอาจทำให้เกิดผลกระทบจากการปิดกั้นและเปลี่ยนแปลงทิศทางการไหลของน้ำไม่ได้ กรณีที่โครงการจัดให้มีพื้นที่หนองน้ำจำนวน 3 จุด จากการประเมินปริมาณการระบายน้ำออกจากแต่ละพื้นที่ เมื่อคิดที่อัตราการไหลสูงสุดของพื้นที่หนองน้ำ 2 และ 3 คือ 0.17 ลูกบาศก์เมตรวินาทีและของพื้นที่หนองน้ำ 1 ที่อัตรา 0.17 ลูกบาศก์เมตรวินาที จะได้อัตราการระบายน้ำออกจากโครงการมีอัตรารวม 0.51 ลูกบาศก์เมตรวินาที เมื่อเทียบกับอัตราการระบายน้ำก่อนมีโครงการ คือ 0.5208 ลูกบาศก์เมตรวินาที จะเห็นว่าอัตราการระบายน้ำจากโครงการมีอัตราต่ำกว่าอัตราการระบายน้ำก่อนมีโครงการ ดังนั้น จึงเป็นการลดผลกระทบจากการเปลี่ยนแปลงสภาพพื้นที่ก่อสร้างโครงการซึ่งทำให้สภาพการระบายน้ำของพื้นที่เปลี่ยนแปลงไป</p>	<p>มาตรการป้องกันและแก้ไขผลกระทบสิ่งแวดล้อม</p> <ul style="list-style-type: none"> - จัดให้มีบ่อหนองน้ำ โดยแบ่งเป็น 3 พื้นที่ ดังนี้ <ul style="list-style-type: none"> • บ่อหนองน้ำใต้อาคาร ขนาดเท่ากับ 310 ลูกบาศก์เมตร • พื้นที่จอดรถด้านเหนือของอาคาร 1,200 ตารางเมตร เก็บกักน้ำได้ 335 ลูกบาศก์เมตร เมื่อมีความสูงของระดับน้ำท่วมขัง 0.28 เมตร • พื้นที่ลานจอดรถด้านใต้ของอาคาร 1,600 ตารางเมตร เก็บกักน้ำได้ 323 ลูกบาศก์เมตร เมื่อมีความสูงของระดับน้ำท่วมขัง 0.20 เมตร - ความคุ้มครองระบายน้ำออกจากโครงการ โดยมิ้อตราการระบายออกรวม 0.51 ลูกบาศก์เมตรวินาที เป็นอัตราที่ไม่เกินจากอัตราการระบายน้ำของพื้นที่เดิมก่อนมีโครงการคือ 0.5208 ลูกบาศก์เมตรวินาที และการระบายน้ำออกจะแบ่งเป็น 3 ส่วน คือ <ul style="list-style-type: none"> • บ่อหนองน้ำใต้อาคาร ใช้เครื่องสูบน้ำที่มีอัตราสูบน้ำ 0.17 ลูกบาศก์เมตรวินาที • พื้นที่จอดรถด้านเหนือของอาคาร ใช้ท่อระบายน้ำออกขนาด 0.25 เมตร มีอัตราไหล สูงสุด 0.17 ลูกบาศก์เมตร • พื้นที่ลานจอดรถด้านใต้ของอาคาร ใช้ท่อระบายน้ำออกขนาด 0.25 เมตร มีอัตราไหลสูงสุด 0.17 ลูกบาศก์เมตร 	<p>-</p>

ตารางแสดงผลกระทบต่อสิ่งแวดล้อมที่สำคัญ มาตรการป้องกันและแก้ไขผลกระทบสิ่งแวดล้อม มาตรการติดตามสิ่งแวดล้อม
โครงการโฮมเวิร์ด สาขาภูเก็ต

องค์ประกอบทางสิ่งแวดล้อมและคุณค่าต่าง ๆ	ผลกระทบต่อสิ่งแวดล้อมที่สำคัญ	มาตรการป้องกันและแก้ไขผลกระทบสิ่งแวดล้อม	มาตรการติดตามคุณภาพสิ่งแวดล้อม
4. ระบบระบายน้ำ (ต่อ)	ผลกระทบต่อสิ่งแวดล้อมที่สำคัญ	<ul style="list-style-type: none"> - ติดป้ายแสดงพื้นที่หน้า 2 และ 3 โดยมีข้อความอธิบายพร้อมผังประกอบ และให้แสดงขอบเขตเป็นเส้นสีที่ชัดเจนบนพื้นที่หน้า - ในฤดูฝน ให้กันพื้นที่หน้า 2 และ 3 ไม่ให้มีการจอดรถและทำกิจกรรมใด ๆ โดยให้ไปใช้พื้นที่บริเวณอื่นให้เต็มก่อน - ในฤดูแล้งซึ่งโดยทั่วไปจะมีฝนตกน้อย แต่หากเกิดกรณีที่มีช่วงระยะเวลาใด ๆ มีฝนตกหนัก ให้พิจารณากันพื้นที่ชั่วคราวบริเวณบ่อหน้าให้มีมีการใช้ประโยชน์ใด ๆ - จัดให้มีพื้นที่หน้าที่มาจากเขารังนอก ประมาณ 600 ตารางเมตร ด้านเหนือของโครงการ สามารถรับน้ำได้ 164 ลูกบาศก์เมตร ที่ความสูงของระดับน้ำที่ท่วมขัง 0.275 เมตร แล้วระบายออกด้วยอัตราไม่เกิน 0.1552 ลูกบาศก์เมตรวินาที - ตรวจสอบปริมาณตะกอนในบ่อหน้าเป็นประจำ หากพบว่ามีการอุดตันหรืออาจน้อยลงควรรูดออกประมาณปีละครั้ง - ทำความสะอาดระบบระบายน้ำภายในโครงการเป็นประจำ - เพื่อป้องกันการอุดตันของระบบระบายน้ำ ซึ่งจะทำให้เกิดปัญหาการระบายน้ำไม่ทันและน้ำท่วมขังจะต้องกดชักน้ำให้พนักงานทำความสะอาดเก็บกวาดขยะ เช่น ถุงพลาสติก เศษใบไม้หรือเศษวัสดุต่าง ๆ ที่อาจจะลงไปอุดตันทำให้การระบายน้ำไม่มีประสิทธิภาพ - ให้ความร่วมมือกับ กรมทางหลวงหรือหน่วยงานท้องถิ่น ใน 	มาตรการติดตามคุณภาพสิ่งแวดล้อม

ตารางแสดงผลกระทบต่อสิ่งแวดล้อมที่สำคัญ มาตรการป้องกันและแก้ไขผลกระทบสิ่งแวดล้อม มาตรการติดตามตรวจสอบคุณภาพสิ่งแวดล้อม
โครงการโฮมเวิร์ค สาขาภูเก็ต

องค์ประกอบทางสิ่งแวดล้อมและคุณค่าต่างๆ	ผลกระทบต่อสิ่งแวดล้อมที่สำคัญ	มาตรการป้องกันและแก้ไขผลกระทบสิ่งแวดล้อม	มาตรการติดตามคุณภาพสิ่งแวดล้อม
5. การบำบัดน้ำเสีย	ปริมาณน้ำเสียที่คาดว่าจะเกิดขึ้นจากโครงการมีปริมาณ 123 ลูกบาศก์เมตร/วัน จะถูกบำบัดด้วยระบบบำบัดน้ำเสียให้คุณภาพน้ำอยู่ในเกณฑ์มาตรฐานควบคุมการระบายน้ำทิ้งจากอาคาร ประเภท ก จากนั้นจึงระบายออกจากโครงการลงสู่ท่อระบายน้ำสาธารณะริมถนนเฉลิมพระเกียรติ ร.9	<p>การขุดลอก ทำความสะอาดท่อระบายน้ำบนถนนเฉลิมพระเกียรติ ร. 9 บริเวณที่ผ่านพื้นที่โครงการ</p> <ul style="list-style-type: none"> - พยายามดูแลพื้นที่ปลูกต้นไม้หรือจัดสวนให้มีพืชปกคลุมผิวดินอยู่เสมอ เพื่อช่วยเพิ่มอัตราการซึมซับน้ำของพื้นดินและเป็นการป้องกันการชะล้างหน้าดินอีกด้วย - จัดหาพนักงานที่มีความรู้ความชำนาญเป็นผู้ดูแลการทำงานของระบบบำบัดน้ำเสียให้มีความสะอาดตลอดเวลา - บำบัดน้ำเสียที่เกิดขึ้น ด้วยระบบบำบัดน้ำเสียของโครงการก่อนจะระบายออกสู่ระบบระบายน้ำ ระบบบำบัดน้ำเสียของโครงการจัดเป็นระบบตะกอนแ่งแบบ SBR ที่สามารถบำบัดน้ำเสียได้ 160 ลูกบาศก์เมตร/วัน มีประสิทธิภาพการบำบัดบีโอดีจาก 350 มิลลิกรัม/ลิตร ให้เหลือไม่เกิน 20 มิลลิกรัม/ลิตร - สุ่มภาคตะกอนในบ่อเกรอะ เป็นประจำทุก 45 วัน หรือเมื่อปริมาณภาคตะกอนมีระดับสูง - ในกระบวนการทำงานและประสิทธิภาพของระบบบำบัดน้ำเสียจะต้องมีแผนการตรวจสอบและประสิทธิภาพการบำรุงดูแลรักษาอุปกรณ์ เครื่องจักรเป็นประจำอยู่เสมอ โดยเฉพาะในส่วนของอุปกรณ์ที่อาจเกิดการชำรุดได้ง่าย เช่น เครื่องสูบน้ำ เครื่องเติมอากาศ และจัดหาชิ้นส่วนที่เสียหายและบอบช้ำไว้เพื่อป้องกันไม่ให้เกิดการชำรุดของชิ้นส่วนการทำงานได้ <p>ผู้ควบคุมระบบบำบัดจะต้องจัดวางโปรแกรมบำรุงรักษา</p>	<p>ดำเนินการติดตามตรวจสอบคุณภาพน้ำทั้งจำนวน 2 จุดโดยดำเนินการตรวจวัดทุก 1 เดือน และสรุปได้ดังนี้</p> <ol style="list-style-type: none"> 1. น้ำเสียก่อนการบำบัด ดัชนีที่ตรวจวัด ได้แก่ ความเป็นกรด-ด่าง, บีโอดี และ สารแขวนลอย 2. จุดระบายน้ำทิ้งที่ออกจากระบบบำบัดน้ำเสีย ดัชนีที่ตรวจวัดได้แก่ บีโอดี สารแขวนลอย ตะกอนหนัก สารที่ละลายได้ทั้งหมด ความเป็นกรด-ด่าง คลอโรไฟด์ ไนโตรเจนและน้ำมัน ไนโตรเจนในรูปที่เคเอ็น และโคลิฟอร์มแบคทีเรียทั้งหมด

ตารางแสดงผลกระทบต่อสิ่งแวดล้อมที่สำคัญ มาตรการป้องกันและแก้ไขผลกระทบสิ่งแวดล้อม มาตรการติดตามสิ่งแวดล้อม
โครงการโฮมเวิร์ด สาขาภูเก็ต

องค์ประกอบทางสิ่งแวดล้อม และคุณค่าต่าง ๆ	ผลกระทบต่อสิ่งแวดล้อมที่สำคัญ	มาตรการป้องกันและแก้ไขผลกระทบสิ่งแวดล้อม	มาตรการติดตามคุณภาพสิ่งแวดล้อม
5. การบำบัดน้ำเสีย (ต่อ)		<p>เครื่องจักรดังนี้</p> <ul style="list-style-type: none"> ● วางระบบการจัดเก็บข้อมูล เช่น บันทึกการซ่อม ● การดูแลอุปกรณ์ต่าง ๆ จะต้องรักษาให้สะอาด <p>ไม่ขาดการหล่อลื่นจนเกิดการผิด ส่วนอุปกรณ์ไฟฟ้าต้องไม่เป็นภัย</p> <ul style="list-style-type: none"> ● ในการใช้งานอุปกรณ์ของระบบ เช่น เครื่องสูบน้ำ เครื่องเติมอากาศ จะต้องมีการบำรุงรักษา และปฏิบัติตามขั้นตอนต่าง ๆ ของบริษัทผู้ผลิต และหากมีปัญหาจะต้องแจ้งทางผู้ผลิตหรือจัดให้มีช่างมาตรวจสอบแก้ไข ● ติดตามตรวจสอบประสิทธิภาพของระบบบำบัดน้ำเสียอย่างสม่ำเสมอ พร้อมจัดทำรายงานบันทึกผลและสภาพปัญหา การปรับปรุงและการซ่อมแซมอย่างสม่ำเสมอ <p>- ควบคุมดูแลรักษาระบบบำบัดน้ำเสียของโครงการให้มีประสิทธิภาพในการบำบัดน้ำเสียตามที่ออกแบบไว้อยู่เสมอ โดยคุณภาพน้ำทิ้งหลังผ่านการบำบัดแล้วมีค่าอยู่ในมาตรฐานคุณภาพน้ำทิ้งจากอาคาร ทั้งนี้หากระบบบำบัดน้ำเสียมีประสิทธิภาพต่ำลงหรือมีผลกระทบต่อคุณภาพสิ่งแวดล้อม โครงการจึงต้องดำเนินการปรับปรุงแก้ไขทันที เพื่อให้ได้ผลในการควบคุมดูแลโดยไม่ให้เกิดผลกระทบต่อสิ่งแวดล้อม</p>	

ตารางแสดงผลกระทบต่อสิ่งแวดล้อมที่สำคัญ มาตรการป้องกันและแก้ไขผลกระทบต่อสิ่งแวดล้อม มาตรการป้องกันและแก้ไขผลกระทบต่อสิ่งแวดล้อม มาตรการติดตามตรวจสอบคุณภาพสิ่งแวดล้อม
โครงการโฮมเวิร์ด สาขาภูเก็ต

องค์ประกอบทางสิ่งแวดล้อมและคุณค่าต่าง ๆ	ผลกระทบต่อสิ่งแวดล้อมที่สำคัญ	มาตรการป้องกันและแก้ไขผลกระทบต่อสิ่งแวดล้อม	มาตรการติดตามคุณภาพสิ่งแวดล้อม
6. ไฟฟ้าและพลังงาน	<p>ในระยะดำเนินการ โครงการจะเชื่อมต่อสายไฟแรงสูงขนาด 33 เควีจากโรงไฟฟ้าส่วนภูมิภาคจังหวัดภูเก็ตมายังหม้อแปลงไฟฟ้าขนาด 1,250 กิโลโวลต์-แอมแปร์ (kVA) และในการออกแบบการออกแบบและติดตั้งระบบไฟฟ้าของโครงการได้คำนึงถึงการอนุรักษ์พลังงานไฟฟ้า ดังนั้นคาดว่า การดำเนินโครงการจะส่งผลกระทบต่อการใช้ไฟฟ้าในชุมชนในระดับต่ำ และปัจจุบันการไฟฟ้าส่วนภูมิภาคจังหวัดภูเก็ตยังมีศักยภาพในการให้บริการแก่โครงการได้อย่างพอเพียง</p>	<ul style="list-style-type: none"> - ใช้บัลลาสต์ความสูญเสียต่ำ เช่น บัลลาสต์อิเล็กทรอนิกส์ เพื่อควบคุมพิกัดกำลังไฟฟ้าต่อพื้นที่ให้ได้ตามข้อกำหนดอาคารควบคุม - ทำความสะอาดคอมโพสิตไฟฟ้าส่องสว่างทุก ๆ 6 เดือน เพื่อให้มีค่าความส่องสว่างที่มีประสิทธิภาพอยู่เสมอ - เลือกใช้มอเตอร์ประสิทธิภาพสูง (High Efficiency Motor) - เลือกใช้ระบบทำความเย็นที่มีค่าพิกัดพลังไฟฟ้าต่อต้นความเย็นไม่เกิน 0.7 กิโลวัตต์ - บันทึกการใช้พลังงานไฟฟ้าของโครงการพร้อมจัดทำแผนการลดการใช้พลังงานของอาคาร - ตรวจสอบระบบควบคุมการจัดการพลังงานของอาคารให้ทำงานอยู่เสมอ 	-
6. ไฟฟ้าและพลังงาน (ต่อ)	-	-	-
7. ระบบปรับอากาศและระบายอากาศ	<ul style="list-style-type: none"> - <u>ระบบปรับอากาศ</u> โครงการจะจัดให้มีระบบปรับอากาศโดยพิจารณาตามลักษณะและการใช้งานของพื้นที่หรือห้องต่าง ๆ ให้เหมาะสมกับการใช้งาน โดยติดตั้งให้เครื่องทำน้ำเย็น (Water Cooled Water Chiller) ชนิดหอยโข่ง ขนาดทำความเย็น 450 ตันความเย็น พิกัดพลังไฟฟ้าไม่เกิน 0.65 กิโลวัตต์ต่อตันความเย็น ติดตั้งเพื่อใช้งานช่วงเวลากลางคืน จำนวน 2 เครื่อง และสำรองจำนวน 1 เครื่อง ดังนั้น โครงการใช้เครื่องปรับอากาศได้อย่างเหมาะสมและประหยัดพลังงาน - <u>ระบบระบายอากาศ</u> ระบบระบายอากาศโดยทั่วไปในส่วนต่าง ๆ ที่ไม่มีระบบปรับ 	<ul style="list-style-type: none"> - ปฏิบัติตามประกาศกรมอนามัย เรื่อง ข้อปฏิบัติการควบคุมเชื้อสลิโคโนเนลลาในหอฝุ้งเย็นของอาคารในประเทศไทย - ตำแหน่งของหอฝุ้งเย็นต้องอยู่ห่างจากช่องเปิดของอาคาร เช่น ประตูและหน้าต่าง และช่องทางเข้า-ระบายลมของอาคารไม่น้อยกว่า 5 เมตร - บำบัดและปรับปรุงน้ำหล่อเย็นเพื่อไม่ให้เกิดการสะสมของตะกอนซึ่งเป็นแหล่งอาศัยของเชื้อแบคทีเรีย โดยใช้ Softener ลดความกระด้างและเลือกขนาดให้เพียงพอต่อการใช้งานต่อห้องอย่างน้อย 14 ชั่วโมงต่อวัน - เลือกใช้สารชีวฆาตอย่างน้อย 2 ชนิด ใส่สลับกันสัปดาห์ละ 	-

ตารางแสดงผลกระทบต่อสิ่งแวดล้อมที่สำคัญ มาตรการป้องกันและแก้ไขผลกระทบสิ่งแวดล้อม มาตรการติดตามสิ่งแวดล้อม
โครงการโฮมเวิร์ค สาขาภูเก็ต

องค์ประกอบทางสิ่งแวดล้อมและคุณค่าต่างๆ	ผลกระทบต่อสิ่งแวดล้อมที่สำคัญ	มาตรการป้องกันและแก้ไขผลกระทบสิ่งแวดล้อม	มาตรการติดตามคุณภาพสิ่งแวดล้อม
7. ระบบปรับอากาศและระบบปรับอากาศ (ต่อ)	<p>อากาศ จะพิจารณาให้มีการระบายอากาศแบบธรรมชาติให้มากที่สุด โดยอาศัยการออกแบบด้านสถาปัตยกรรม ในกรณีที่ไม่สามารถระบายอากาศตามธรรมชาติได้ จะเป็นระบบระบายอากาศทางกล สำหรับห้องหรือพื้นที่ที่มีระบบปรับอากาศก็จะจัดให้มีระบบระบายอากาศเพื่อให้อากาศบริสุทธิ์ (Fresh Air) เข้าไปแทนที่ นอกจากนี้ระบบระบายอากาศพื้นที่ใช้งาน และผลกระทบที่เกิดขึ้นจากควันไฟในกรณีเหตุเพลิงไหม้ต่อเส้นทางหนีไฟที่เตรียมไว้จึงอยู่ในระดับต่ำเช่นเดียวกัน</p>	<p>ครั้งเพื่อความคุ้มค่าและประหยัดซึ่งเป็นแหล่งอาหารของเชื้อแบคทีเรีย</p> <ul style="list-style-type: none"> - กรณีไม่มีการใช้งานห้องเย็นนานเกินกว่า 1 เดือน จักต้องระบายน้ำหมุนเวียนทิ้ง นอกจากนี้กรณีเริ่มเดินห้องเย็นใหม่กรณีใหญ่ใช้งานจักต้องเติมสารชีวฆาตทุกครั้งที่ - น้ำหมุนเวียนห้องเย็นต้องมีปริมาณความเข้มข้นของสารคลอรีนอิสระตกค้างไม่น้อยกว่า 1.0 มิลลิกรัมต่อลิตรอยู่ตลอดเวลา - ความคุมค่าคลอรีนตกค้างในถังพักน้ำไม่ต่ำกว่า 0.2 มิลลิกรัมต่อลิตร - จัดให้มีผู้ควบคุมและบำรุงรักษาที่มีความรู้ประสบการณ์หรือผ่านการฝึกอบรมหลักสูตรผู้ควบคุมและบำรุงรักษาห้องเย็น - ที่จอดรถของอาคารต้องติดป้ายห้ามติดเครื่องยนต์ขณะจอดและจัดให้เจ้าหน้าที่รักษาความปลอดภัยคอยอำนวยความสะดวกด้านกรจราจรให้เกิดความปลอดภัยต่อผู้ขับขี่ - จัดทำแผนการซ่อมบำรุงรักษาแบบปรับอากาศและระบบระบายอากาศให้สะอาดและปลอดภัยต่อผู้ใช้บริการอยู่เสมอ 	<p>มาตรการติดตามคุณภาพสิ่งแวดล้อม</p>
8. การป้องกันอัคคีภัย	<p>โครงการโฮมเวิร์ค สาขาภูเก็ต จัดอยู่ในประเภทอาคารขนาดใหญ่พิเศษ ตามกฎหมายว่าด้วยการควบคุมอาคาร โดยเป็นโครงการอาคารแสดงสินค้าและจำหน่ายสินค้าเกี่ยวกับอุปกรณ์ตกแต่งบ้านและวัสดุก่อสร้าง ดังนั้น ระบบป้องกันอัคคีภัยจะต้องจัดเตรียมออกแบบและติดตั้งให้เป็นไปตามข้อกำหนดในกฎกระทรวงฉบับที่ 33 พ.ศ. 2535) และกฎกระทรวงฉบับที่ 50 (พ.ศ.</p>	<ul style="list-style-type: none"> - ระบบป้องกันอัคคีภัยของโครงการจะต้องประกอบด้วยระบบไฟฟ้าสำรองฉุกเฉิน ระบบแจ้งสัญญาณเตือนเพลิงไหม้ ระบบดับเพลิง และระบบระบายอากาศสำหรับบันไดหนีไฟ ตามที่ได้ออกแบบไว้โดยจะต้องเป็นไปตามข้อกำหนดในกฎกระทรวงฉบับที่ 33 พ.ศ. 2535) และกฎกระทรวงฉบับที่ 50 (พ.ศ. 	-

ตารางแสดงผลกระทบต่อสิ่งแวดล้อมที่สำคัญ มาตรการป้องกันและแก้ไขผลกระทบสิ่งแวดล้อม มาตรการติดตามตรวจสอบคุณภาพสิ่งแวดล้อม
โครงการโฮมเวิร์ค สาขาภูเก็ต

องค์ประกอบทางสิ่งแวดล้อมและคุณค่าต่างๆ	ผลกระทบต่อสิ่งแวดล้อมที่สำคัญ	มาตรการป้องกันและแก้ไขผลกระทบสิ่งแวดล้อม	มาตรการติดตามคุณภาพสิ่งแวดล้อม
8. การป้องกันอัคคีภัย (ต่อ)	33 พ.ศ. 2535 และกฎกระทรวงฉบับที่ 50 พ.ศ. 2540 ออกตามความในพระราชบัญญัติควบคุมอาคาร พ.ศ. 2522 ในระยะดำเนินการคาดว่าจะมีผู้ใช้บริการสูงสุด 1,395 คน เจ้าหน้าที่และพนักงานของโครงการอีกประมาณ 315 คน	<p>2540) ออกตามความในพระราชบัญญัติควบคุมอาคาร พ.ศ. 2522</p> <p>- เพื่อให้ระบบป้องกันอัคคีภัยของโครงการเป็นระบบที่สามารถใช้งานได้เป็นอย่างดีมีประสิทธิภาพ และให้การปฏิบัติงานเป็นไปอย่างถูกต้องและมีประสิทธิภาพยิ่งขึ้น ทางโครงการจะต้องจัดอบรมเจ้าหน้าที่ที่เกี่ยวข้องกับการรักษาความปลอดภัยให้มีความคุ้นเคยกับอุปกรณ์ป้องกันอัคคีภัยต่างๆ ที่มีอยู่ เมื่อมีเหตุการณ์ฉุกเฉินจะได้ไม่ตกใจหรือตื่นกลัว และสามารถใช้อุปกรณ์เหล่านั้นอย่างมีประสิทธิภาพ นอกจากนี้ต้องฝึกซ้อมแผนฉุกเฉิน โดยจำลองเหตุการณ์เมื่อเกิดเพลิงไหม้ขึ้นในกลุ่มของพนักงานทุกคนให้ทราบถึงแผนการที่จะต่อสู้กับไฟ</p> <ul style="list-style-type: none"> ● การฝึกซ้อมการอพยพและการดับเพลิง <p>โครงการจะจัดให้มีการฝึกซ้อมการอพยพและการดับเพลิง ปีละ 1 ครั้ง โดยมีหน่วยงานภายนอกเข้าร่วมการฝึกซ้อม</p> <p>สังเกตการณ์และให้คำแนะนำในการฝึกซ้อม เช่น สถานีดับเพลิงและหน่วยบรรเทาสาธารณภัยบริเวณใกล้เคียง</p> <ul style="list-style-type: none"> ● เส้นทางทางหนีไฟ และจุดรวมพล <p>ทางโครงการจัดเตรียมแผนป้ายแสดงเส้นทางทางหนีไฟสำหรับพนักงานและลูกค้าที่เข้ามาใช้บริการในให้เห็นเด่นชัด บริเวณที่รวมพลจึงต้องมีป้ายแสดงที่ชัดเจน มีแสงสว่างและป้ายสะท้อนแสงแสดงให้เห็นเด่นชัด</p>	

ตารางแสดงผลกระทบต่อสิ่งแวดล้อมที่สำคัญ มาตรการป้องกันและแก้ไขผลกระทบสิ่งแวดล้อม มาตรการติดตามสิ่งแวดล้อม
โครงการโฮมเวิร์ค สาขาภูเก็ต

องค์ประกอบทางสิ่งแวดล้อม และคุณค่าต่าง ๆ	ผลกระทบต่อสิ่งแวดล้อมที่สำคัญ	มาตรการป้องกันและแก้ไขผลกระทบสิ่งแวดล้อม	มาตรการติดตามคุณภาพสิ่งแวดล้อม
8. การป้องกันอัคคีภัย (ต่อ)		<p>- แจ้งขอความช่วยเหลือจากหน่วยงานภายนอก ได้แก่ สถานีดับเพลิง และหน่วยบรรเทาสาธารณภัย เพื่อช่วยเหลือด้านการระงับเพลิงไหม้ และสถานพยาบาลเพื่อให้ความช่วยเหลือด้านการปฐมพยาบาลผู้ได้รับบาดเจ็บ ทั้งนี้เมื่อหน่วยงานภายนอกมาถึงที่เกิดเหตุควรนำเข้าสู่ห้องที่ใช้เป็นศูนย์กลางควบคุมเหตุฉุกเฉิน ซึ่งภายในศูนย์ดังกล่าวจะต้องมีแบบแปลนแสดงส่วนประกอบของโครงการ เพื่อชี้จุดที่เกิดเหตุและวิธีการที่จะเข้าถึงที่เกิดเหตุให้เร็วที่สุดและปลอดภัยที่สุด โดยระหว่างที่รอเจ้าหน้าที่ปฏิบัติงานของโครงการซึ่งจัดไว้เป็นชุดเผชิญเพลิงจะต้องพยายามจำกัดขอบเขตของเพลิงไหม้ไม่ให้ลุกลาม โดยใช้อุปกรณ์ดับเพลิงที่มีอยู่</p> <p>- ในส่วนของอุปกรณ์ป้องกันอัคคีภัยต่าง ๆ จะต้องได้มาตรฐานตามที่กฎหมายกำหนด รวมทั้งจะต้องมีการตรวจเช็คความพร้อมของอุปกรณ์อย่างสม่ำเสมอ และโดยเฉพาะอย่างยิ่งเครื่องสูบน้ำจะต้องมีการทดลองติดเครื่องขึ้นเพื่อให้แน่ใจว่าเมื่อเกิดเหตุฉุกเฉินจะสามารถใช้งานได้ทันที ทั้งนี้ให้จัดทำหรือมีการบันทึกผลการติดตามตรวจสอบทุกครั้งที่จัดทำหรือมีการบันทึกบริเวณพื้นที่วางตำแหน่งที่ตั้งให้ชัดเจน</p> <p>- จัดเตรียมชุดรวมพลไว้บริเวณพื้นที่วางตำแหน่งที่ตั้งโครงการ มีพื้นที่ประมาณ 9,000 ตารางเมตร ความจุเท่ากับ 0.19 คนต่อตารางเมตร หรือ 5.26 ตารางเมตรต่อคน</p>	

ตารางแสดงผลกระทบต่อสิ่งแวดล้อมที่สำคัญ มาตรการป้องกันและแก้ไขผลกระทบสิ่งแวดล้อม มาตรการติดตามสิ่งแวดล้อม
โครงการโฮมเวิร์ด สาขาภูเก็ต

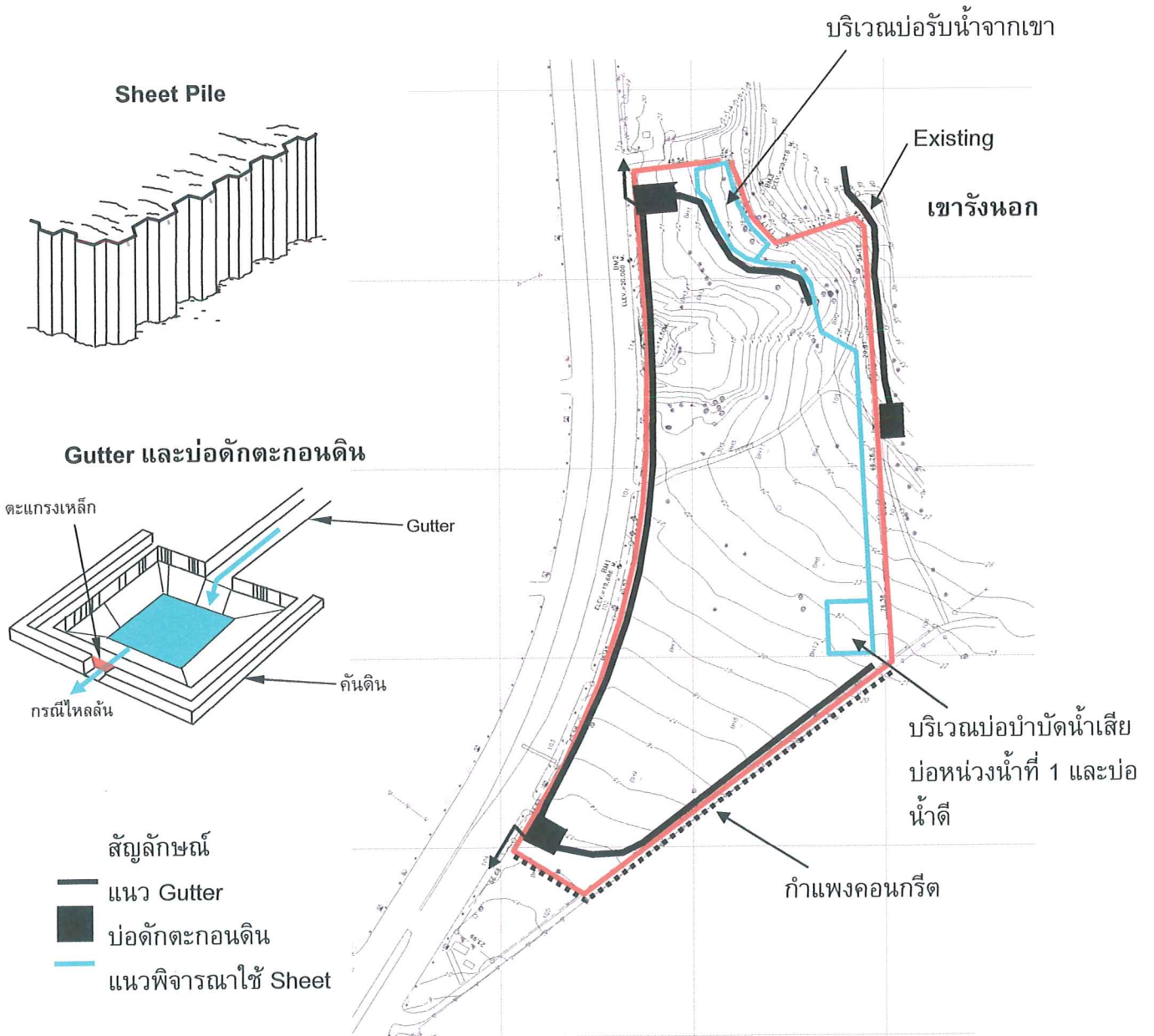
องค์ประกอบทางสิ่งแวดล้อมและคุณค่าต่างๆ	ผลกระทบต่อสิ่งแวดล้อมที่สำคัญ	มาตรการป้องกันและแก้ไขผลกระทบสิ่งแวดล้อม	มาตรการติดตามคุณภาพสิ่งแวดล้อม
9. การรั่วไหลของมลพิษ	โครงการมีลักษณะเป็นอาคารแสดงสินค้าและจำหน่ายสินค้าเกี่ยวกับอุปกรณ์ตกแต่งบ้านและวัสดุก่อสร้าง เมื่อเปิดดำเนินการจะมีผู้มาใช้บริการสูงสุด 1,395 คน เจ้าหน้าที่และพนักงานของโครงการอีกประมาณ 315 คน อีกทั้งจะมีปริมาณจราจรเพิ่มขึ้น ดังนั้นจึงต้องมีการจัดการรักษาความปลอดภัยในโครงการ	<ul style="list-style-type: none"> - จัดให้มีเจ้าหน้าที่รักษาความปลอดภัยภายในพื้นที่โครงการเพื่อความปลอดภัยของผู้ใช้บริการ - ติดตั้งที่วางจระบีตใหม่บริเวณต่าง ๆ ที่มีความจำเป็นต่อการรักษาความปลอดภัยโครงการ - จัดทำป้ายเครื่องหมายการจราจรให้ชัดเจนซึ่งจะช่วยป้องกันอุบัติเหตุอันเกิดขึ้นได้ - จัดให้มีอุปกรณ์ปฐมพยาบาลเบื้องต้น ไว้ใช้ในกรณีฉุกเฉิน 	-
10. การกำจัดขยะมูลฝอย	ปริมาณขยะมูลฝอยที่คาดว่าจะเกิดขึ้นในช่วงดำเนินการมีปริมาณวันละ 5.32 ต.ม./วัน จำแนกเป็น <ul style="list-style-type: none"> - ขยะแห้ง ร้อยละ 70 ของปริมาณขยะทั้งหมด หรือ 3.75 ลูกบาศก์เมตร/วัน เป็นขยะอันตราย (หลอดไฟ กระป๋องสเปรย์ สี สารเคมี ฯลฯ) ร้อยละ 10 ของขยะแห้ง - ขยะเปียกร้อยละ 30 ของปริมาณขยะทั้งหมด หรือ 1.57 ลูกบาศก์เมตร/วัน 	<ul style="list-style-type: none"> - ทางโครงการจะจัดให้มีถังขยะรองรับปริมาณมูลฝอยที่เกิดขึ้นอย่างเพียงพอ โดยพิจารณาตำแหน่งที่ตั้งถังขยะตามความเหมาะสม - จัดให้มีห้องพักขยะมูลฝอยที่ปิดมิดชิดและมีขนาดเพียงพอต่อการรองรับขยะที่เกิดขึ้นทั้งหมดโดยจะต้องแบ่งเป็นห้องพักขยะแห้งและขยะเปียกตามแบบที่ได้นำเสนอในรายงาน ฯ - จัดให้มีพนักงานดูแลทำความสะอาดห้องพักขยะเป็นประจำและระบายน้ำที่ใช้ล้างทำความสะอาดห้องพักขยะไปยังระบบบำบัดน้ำเสียรวมของโครงการ - ดำเนินการคัดแยกขยะก่อนทิ้งทุกครั้ง เพื่อลดปริมาณขยะและง่ายต่อการจัดเก็บและกำจัดในขั้นต่อไป 	-
คุณค่าคุณภาพชีวิต 1. เศรษฐกิจ-สังคม	จากการสำรวจความคิดเห็นของประชาชนโดยรอบพื้นที่โครงการ สามารถสรุปได้ว่าในช่วงเปิดดำเนินการคาดว่าจะทำให้เกิดผลดีต่อชุมชนและตัวผู้ให้สัมภาษณ์เอง ร้อยละ 90.7 ซึ่งผลดี	<ul style="list-style-type: none"> - โครงการจะต้องปฏิบัติตามมาตรการในการจัดการปัญหาสิ่งแวดล้อมที่อาจเกิดขึ้นทางด้านขยะมูลฝอย น้ำเสีย การจราจร รวมทั้งการป้องกันอุบัติเหตุร้ายแรงเคร่งครัด เพื่อมิให้ 	-

ตารางแสดงผลกระทบต่อสิ่งแวดล้อมที่สำคัญ มาตรการป้องกันและแก้ไขผลกระทบสิ่งแวดล้อม มาตรการติดตามสิ่งแวดล้อม
โครงการโฮมเวิร์ค สาขาภูเก็ต

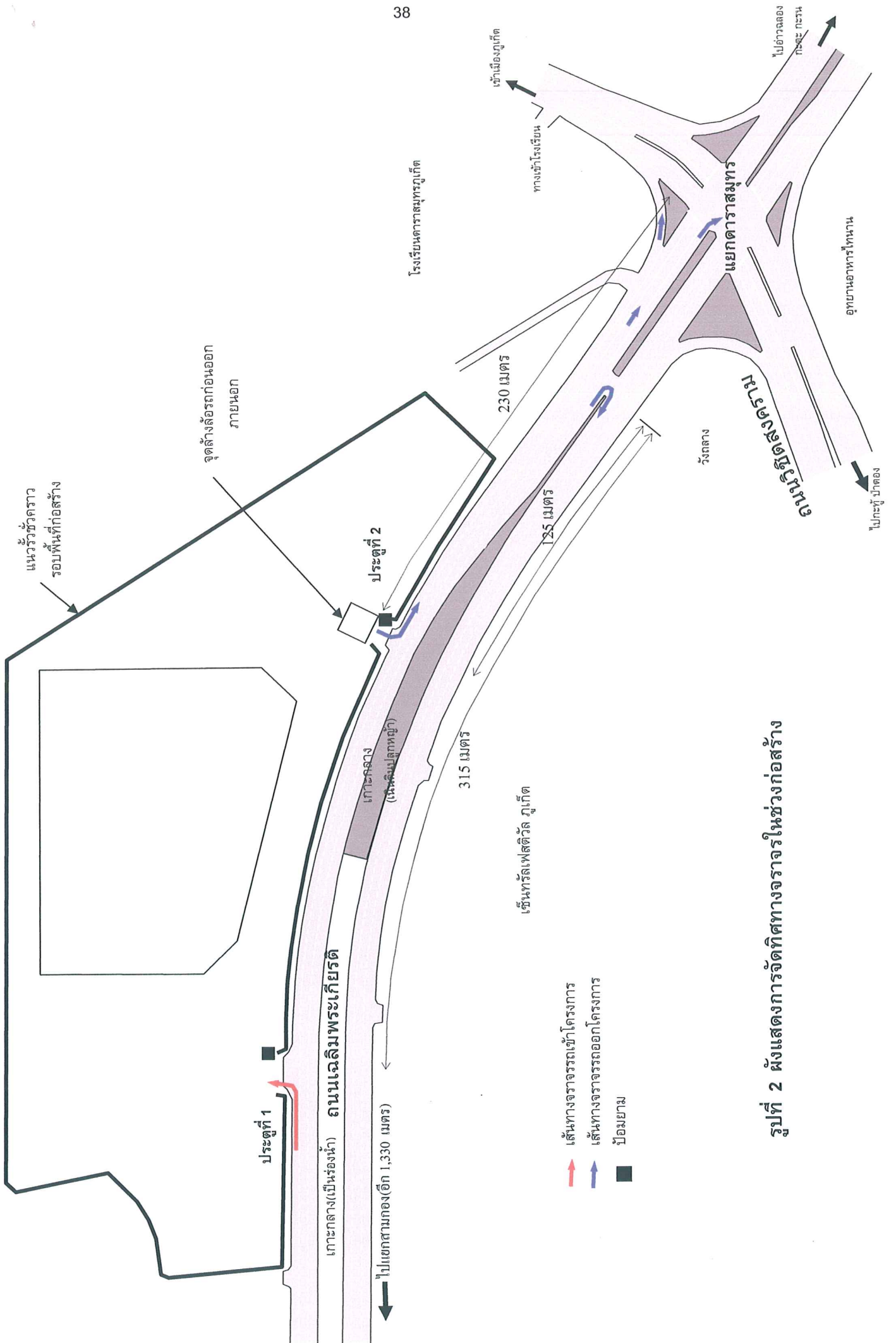
องค์ประกอบทางสิ่งแวดล้อมและคุณค่าต่างๆ	ผลกระทบต่อสิ่งแวดล้อมที่สำคัญ	มาตรการป้องกันและแก้ไขผลกระทบสิ่งแวดล้อม	มาตรการติดตามคุณภาพสิ่งแวดล้อม
	<p>จากช่วงเปิดดำเนินการ 3 อันดับแรก คือ มีแหล่งทางเลือกในการซื้อสินค้ามากขึ้น ร้อยละ 67.6 ในระดับปานกลาง ร้อยละ 35.2 ระดับมาก ร้อยละ 30.6 และระดับน้อย ร้อยละ 1.9 ตามลำดับ รองลงมาคือเกิดการจ้างงานในพื้นที่ ร้อยละ 65.7 ในระดับปานกลาง ร้อยละ 38.9 ระดับมาก ร้อยละ 20.4 และระดับน้อย ร้อยละ 6.5 ตามลำดับ และทำให้เศรษฐกิจดีขึ้น ร้อยละ 40.7 ในระดับปานกลาง ร้อยละ 28.7 ระดับมาก ร้อยละ 10.2 และระดับน้อย ร้อยละ 1.9 ตามลำดับ</p> <p>ส่วนผลเสียจากการเปิดดำเนินการ 3 อันดับแรกที่ประชากรตัวอย่างคาดว่าจะได้รับ คือ ปัญหาการจราจรติดขัด ร้อยละ 53.7 ในระดับปานกลาง ร้อยละ 29.6 ระดับมาก ร้อยละ 20.4 และระดับน้อย ร้อยละ 3.7 ตามลำดับ รองลงมาคือปัญหาเสียงดังรบกวน ร้อยละ 31.5 ในระดับปานกลาง ร้อยละ 22.2 ระดับมาก ร้อยละ 3.7 และระดับน้อย ร้อยละ 5.6 และปัญหาที่จอดรถไม่เพียงพอ ร้อยละ 30.6 ในระดับปานกลาง ร้อยละ 14.8 ระดับมาก ร้อยละ 10.2 และระดับน้อย ร้อยละ 5.6</p>	<p>ปัญหาเหล่านี้ส่งผลกระทบต่อความเป็นอยู่และการประกอบอาชีพของประชาชนใกล้เคียง</p> <p>- จัดตั้งศูนย์รับความเห็นและข้อร้องเรียนจากประชาชนที่อาจได้รับผลกระทบหรือความเดือดร้อนจากการดำเนินงานของโครงการโดยติดประกาศให้เห็นได้ชัดเจนในบริเวณพื้นที่โครงการ โดยต้องระบุสถานที่และชื่อบุคคลที่จะรับข้อร้องเรียนและเมื่อได้รับข้อร้องเรียนจะต้องรีบหาทางแก้ไขและดำเนินการโดยเร็ว รวมทั้งแจ้งผลการดำเนินงานให้ประชาชนทราบ</p>	
2. สุขภาพและการท่องเที่ยว	<p>โดยภาพรวมการมีอยู่ของโครงการอาจกล่าวได้ว่าไม่แตกต่างหรือซึ่งเด่นกับสภาพแวดล้อมมากนัก เนื่องจากมีการปลูกต้นไม้รอบโครงการและมีสิ่งปลูกสร้างลักษณะใกล้เคียงกันอยู่ตรงข้าม นั่นคือห้างเซ็นทรัลเฟสติวัลภูเก็ต แต่จะสังเกตเห็นพอสมควรกับภาพของ</p>	<p>- จัดสภาพภูมิทัศน์และภูมิสถาปัตยกรรมของโครงการตามที่ออกแบบไว้ และดูแลรักษาต้นไม้ให้สวยงามเป็นระเบียบเรียบร้อยอยู่เสมอ</p> <p>- สนับสนุนงบประมาณให้แก่งานทางหลวง เพื่อการปรับปรุงภูมิทัศน์บริเวณเกาะกลางถนนเฉลิมพระเกียรติ ร.9 ช่วงผ่าน</p>	-

ตารางแสดงผลกระทบต่อสิ่งแวดล้อมที่สำคัญ มาตรการป้องกันและแก้ไขผลกระทบสิ่งแวดล้อม มาตรการติดตามสิ่งแวดล้อม
โครงการโฮมเวิร์ด สาขาภูเก็ต

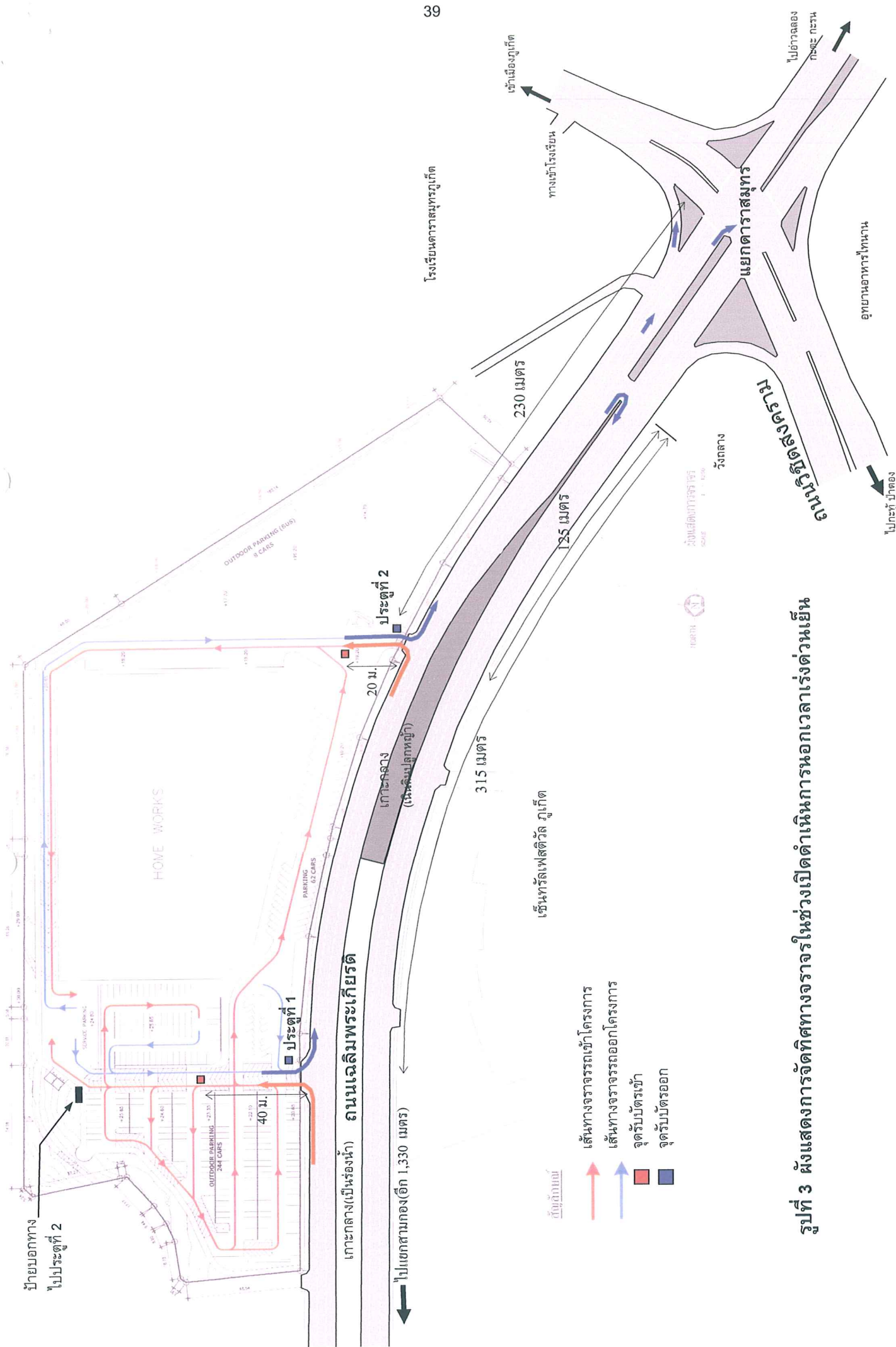
องค์ประกอบทางสิ่งแวดล้อมและคุณค่าต่าง ๆ	ผลกระทบต่อสิ่งแวดล้อมที่สำคัญ	มาตรการป้องกันและแก้ไขผลกระทบสิ่งแวดล้อม	มาตรการติดตามคุณภาพสิ่งแวดล้อม
	<p>ส่วนขยายงานเข้านอกด้านหลังโครงการ ซึ่งเป็นมุมมองของผู้ที่สัญจรผ่านถนนเฉลิมพระเกียรติจากแยกดาราสุมทรและแยกสกลนคร อย่างไรก็ตามมุมมองดังกล่าวจะเป็นมุมมองที่ต่อเนื่องตามแนวการเดินทาง โดยหากมาจากแยกดาราสุมทรมุ่งหน้าขึ้นเหนือการมองของผู้สังเกตจะเริ่มจากสิ่งปลูกสร้างที่ใกล้ที่สุดก่อนนั้นคือห้างเซ็นทรัลเฟสติวัลภูเก็ตเมื่อผ่านไประยะหนึ่งจะปรากฏอาคารของโครงการตั้งอยู่การสังเกตจะให้ความสนใจมาที่ตัวอาคารของโครงการแทน จากนั้นมุมมองจะสลับกันไปตามระยะทางแล้วแต่สิ่งใดจะถึงก่อน ส่วนการเดินทางจากแยกสกลนครก็มีลักษณะมุมมองไปในแนวทางเดียวกันคือจะพบสิ่งปลูกสร้างสมัยใหม่เรียงกันไปตามทาง คือโลตัส โฮมโปร อินเด็คซ์ โรงพยาบาลศิริโรจน์ บีทีเอซี ดีไซน์ สแควร์ จันทระฟังกิ่งโครงการและเซ็นทรัล เฟสติวัล ดังนั้นการมีอยู่ของโครงการจะไม่แตกต่างหรือชิงเด่นกับสภาพแวดล้อมมากจนเกินไป โดยในระยะแรกอาจเป็นสิ่งใหม่ที่แทรกเข้ามาในทัศนียภาพเดิมแต่จะเกิดความเคยชินและสอดคล้องกับการใช้ที่ดินโดยรอบในระยะถัดไป</p>	<p>หน้าโครงการ</p>	



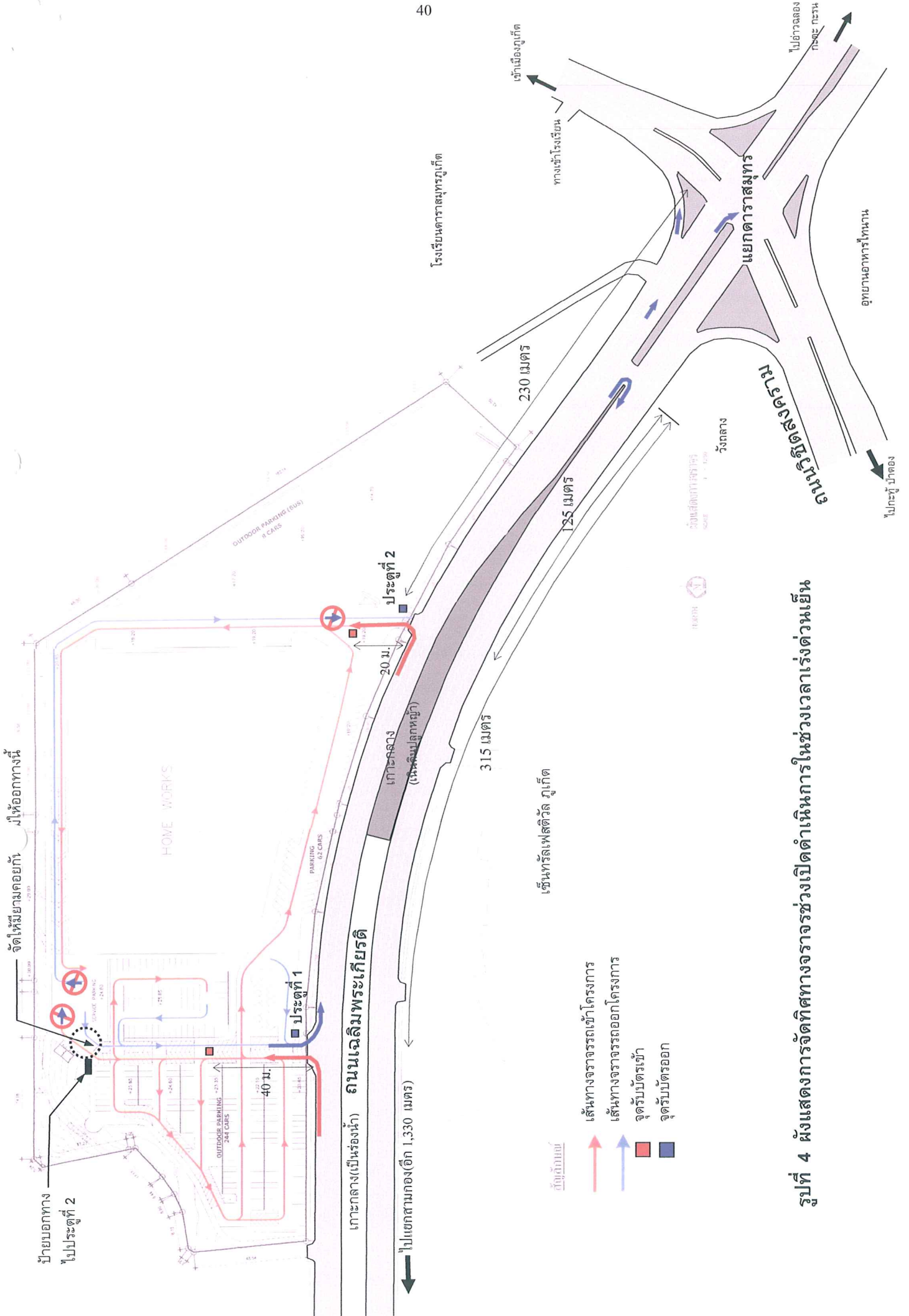
รูปที่ 1 งานป้องกันการชะล้างพังทลายของดิน



รูปที่ 2 ผังแสดงการจัดทิศทางจราจรในช่วงก่อสร้าง



รูปที่ 3 ผังแสดงการจัดทิศทางจราจรในช่วงเปิดดำเนินการหอเวลาเร่งด่วนเย็น



รูปที่ 4 ฟังแสดงการจัดทิศทางจราจรช่วงเปิดดำเนินการในช่วงเวลาเร่งด่วนเย็น

ตารางที่ 1 มาตรการติดตามตรวจสอบคุณภาพสิ่งแวดล้อมของโครงการโฮมเวิร์ค สาขาภูเก็ต

จุดเก็บตัวอย่าง	ดัชนีที่ตรวจวัด	ความถี่ของการตรวจวัด	ค่าใช้จ่าย * (บาท/ตัวอย่าง)	ผู้รับผิดชอบ
<p>ช่วงก่อสร้าง</p> <ul style="list-style-type: none"> • ระดับเสียง <p>-ริมรั้วโรงเรียนดาราสุมทรภูเก็ต ด้านติดพื้นที่โครงการ จำนวน 1 จุด</p>	<p>- ระดับเสียงเฉลี่ย 1 ชั่วโมง</p> <p>- ระดับเสียงเฉลี่ย 24 ชั่วโมง</p> <p>- ระดับเสียงพื้นฐาน (L₉₀)</p>	1 เดือน/ครั้ง	3,500	เจ้าของโครงการ
<p>ช่วงดำเนินการ</p> <ul style="list-style-type: none"> • คุณภาพน้ำ <p>- ก่อนการบำบัด จำนวน 1 จุด</p> <p>- เมื่อผ่านการบำบัดแล้ว (จุดระบายน้ำทิ้ง) จำนวน 1 จุด</p>	<p>1. น้ำก่อนการบำบัด</p> <ul style="list-style-type: none"> - บีโอดี - สารแขวนลอย - ความเป็นกรด-ด่าง <p>2. น้ำออกจากระบบ</p> <ul style="list-style-type: none"> - บีโอดี - สารแขวนลอย - ตะกอนหนัก - สารที่ละลายได้ทั้งหมด - ความเป็นกรด-ด่าง - ซัลไฟด์ - ไนโตรเจนและน้ำมัน - ไนโตรเจนในรูปที่เคเอ็น - โคลิฟอร์มแบคทีเรียทั้งหมด 	1 เดือน/ครั้ง	750	เจ้าของโครงการ
		1 เดือน/ครั้ง	2,500	เจ้าของโครงการ

หมายเหตุ : * เป็นค่าใช้จ่ายโดยประมาณ