



ที่ ทส 1009.5/ 10464

สำนักงานนโยบายและแผน
ทรัพยากรธรรมชาติและสิ่งแวดล้อม
60/1 ซอยพินิจวัฒนา 7 ถนนพระรามที่ 6
กรุงเทพฯ 10400

23 พฤศจิกายน 2550

เรื่อง ผลการพิจารณารายงานการวิเคราะห์ผลกระทบสิ่งแวดล้อมโครงการโรงแรมดุสิต ลา구나 รีสอร์ท
(ส่วนขยาย)

เรียน ผู้ว่าราชการจังหวัดภูเก็ต

อ้างถึง หนังสือศาลากลางจังหวัดภูเก็ต ที่ ภก 0013.2/15993 ลงวันที่ 9 พฤศจิกายน 2550

สิ่งที่ส่งมาด้วย เงื่อนไขที่โครงการโรงแรมดุสิต ลา구나 รีสอร์ท (ส่วนขยาย) ของบริษัท ลา구나 รีสอร์ท แอนด์
โฮเทล จำกัด (มหาชน) ต้องปฏิบัติตามอย่างเคร่งครัด

ตามหนังสือที่อ้างถึง จังหวัดภูเก็ต ได้แจ้งผลการพิจารณารายงานการวิเคราะห์ผลกระทบ
สิ่งแวดล้อมโครงการโรงแรมดุสิต ลา구나 รีสอร์ท (ส่วนขยาย) ของบริษัท ลา구나 รีสอร์ท แอนด์ โฮเทล จำกัด
(มหาชน) ตั้งอยู่ที่ตำบลเชิงทะเล อำเภอถลาง จังหวัดภูเก็ต เป็นโครงการส่วนขยาย จำนวนห้องพัก 28 ยูนิต
(เดิม 226 ห้อง รวมทั้งสิ้น 254 ห้อง) ขนาดพื้นที่ 6 – 1– 93.7 ไร่ (เดิม 46-3-73.7 ไร่) โฉนดที่ดินเลขที่ 11955-
11957 จัดทำรายงานฯ โดยบริษัท เอ็นแคด คอนซัลแตนท์ จำกัด ซึ่งคณะกรรมการผู้ชำนาญการพิจารณา
รายงานผลกระทบสิ่งแวดล้อมเบื้องต้นและรายงานการวิเคราะห์ผลกระทบสิ่งแวดล้อมในเขตพื้นที่คุ้มครอง
สิ่งแวดล้อม บริเวณจังหวัดภูเก็ต ในการประชุมครั้งที่ 10/2550 เมื่อวันที่ 11 ตุลาคม 2550 มีมติเห็นชอบ
รายงานการวิเคราะห์ผลกระทบสิ่งแวดล้อมโรงแรมดุสิต ลา구나 รีสอร์ท (ส่วนขยาย) ของบริษัท ลา구나 รีสอร์ท
แอนด์ โฮเทล จำกัด (มหาชน) ให้สำนักงานนโยบายและแผนทรัพยากรธรรมชาติและสิ่งแวดล้อมดำเนินการ
ตามขั้นตอนการพิจารณารายงาน ความละเอียดดังแจ้งแล้ว นั้น

สำนักงานนโยบายและแผนทรัพยากรธรรมชาติและสิ่งแวดล้อม จึงขอแจ้งมติคณะกรรมการผู้ชำนาญการพิจารณารายงานผลกระทบสิ่งแวดล้อมเบื้องต้นและรายงานการวิเคราะห์ผลกระทบสิ่งแวดล้อมในเขตพื้นที่คุ้มครองสิ่งแวดล้อม บริเวณจังหวัดภูเก็ต ในการประชุมครั้งที่ 10/2550 เมื่อวันที่ 11 ตุลาคม 2550 เห็นชอบรายงานการวิเคราะห์ผลกระทบสิ่งแวดล้อมโครงการโรงแรมดุสิต ลากูน่า รีสอร์ท (ส่วนขยาย) ของบริษัท ลากูน่า รีสอร์ท แอนด์ โฮเทล จำกัด (มหาชน) โดยให้โครงการปฏิบัติตามมาตรการที่โครงการโรงแรมดุสิต ลากูน่า รีสอร์ท (ส่วนขยาย) ต้องยึดถือปฏิบัติอย่างเคร่งครัด ตามสิ่งที่ส่งมาด้วย หนึ่ง ตามมาตรา 50 วรรคสองของพระราชบัญญัติส่งเสริมและรักษาคุณภาพสิ่งแวดล้อมแห่งชาติ พ.ศ.2535 กำหนดให้เจ้าหน้าที่ซึ่งมีอำนาจตามกฎหมายในการพิจารณาสั่งอนุญาตหรือต่ออายุใบอนุญาต นำมาตรการที่เสนอไว้ในรายงานการวิเคราะห์ผลกระทบสิ่งแวดล้อมไปกำหนดเป็นเงื่อนไขในการสั่งอนุญาตหรือต่ออายุใบอนุญาต โดยให้ถือว่าเป็นเงื่อนไขที่กำหนดตามกฎหมายในเรื่องนั้นด้วย ทั้งนี้ สำนักงานฯ ได้มีหนังสือแจ้งบริษัท ลากูน่า รีสอร์ท แอนด์ โฮเทล จำกัด (มหาชน) และสำเนาหนังสือแจ้งบริษัท เอ็นแคด คอนซัลแตนท์ จำกัด เพื่อดำเนินการต่อไปด้วยแล้ว

จึงเรียนมาเพื่อโปรดพิจารณาดำเนินการในส่วนที่เกี่ยวข้องต่อไป

ขอแสดงความนับถือ



(นางนิตานาถ สติรฤต)

รองเลขาธิการฯ ปฏิบัติราชการแทน

เลขาธิการสำนักงานนโยบายและแผนทรัพยากรธรรมชาติและสิ่งแวดล้อม

สำนักวิเคราะห์ผลกระทบสิ่งแวดล้อม

โทรศัพท์ 0-2265-6624 0-2265-6500 ต่อ 6810-6815

โทรสาร 0-2265-6616

ที่ ทส 1009.5/10464

สำนักงานนโยบายและแผน
ทรัพยากรธรรมชาติและสิ่งแวดล้อม
60/1 ซอยพิบูลวัฒนา 7 ถนนพระรามที่ 6
กรุงเทพฯ 10400

23 พฤศจิกายน 2550

เรื่อง ผลการพิจารณารายงานการวิเคราะห์ผลกระทบสิ่งแวดล้อมโครงการโรงแรมดุสิต ลากูน่า รีสอร์ท
(ส่วนขยาย)

เรียน ผู้ว่าราชการจังหวัดภูเก็ต

อ้างถึง หนังสือศาลากลางจังหวัดภูเก็ต ที่ ภก 0013.2/15993 ลงวันที่ 9 พฤศจิกายน 2550

สิ่งที่ส่งมาด้วย เงื่อนไขที่โครงการโรงแรมดุสิต ลากูน่า รีสอร์ท (ส่วนขยาย) ของบริษัท ลากูน่า รีสอร์ท แอนด์
ไฮเทิล จำกัด (มหาชน) ต้องปฏิบัติอย่างเคร่งครัด

ตามหนังสือที่อ้างถึง จังหวัดภูเก็ต ได้แจ้งผลการพิจารณารายงานการวิเคราะห์ผลกระทบ
สิ่งแวดล้อมโครงการโรงแรมดุสิต ลากูน่า รีสอร์ท (ส่วนขยาย) ของบริษัท ลากูน่า รีสอร์ท แอนด์
(มหาชน) ตั้งอยู่ที่ตำบลเชิงทะเล อำเภอถลาง จังหวัดภูเก็ต เป็นโครงการส่วนขยาย จำนวนห้องพัก 28 ยูนิต
(เดิม 226 ห้อง รวมทั้งสิ้น 254 ห้อง) ขนาดพื้นที่ 6 - 1 - 93.7 ไร่ (เดิม 46-3-73.7 ไร่) โฉนดที่ดินเลขที่ 11955-
11957 จัดทำรายงานฯ โดยบริษัท เอ็นแคด คอนซัลแตนท์ จำกัด ซึ่งคณะกรรมการผู้ชำนาญการพิจารณา
รายงานผลกระทบสิ่งแวดล้อมเบื้องต้นและรายงานการวิเคราะห์ผลกระทบสิ่งแวดล้อมในเขตพื้นที่คุ้มครอง
สิ่งแวดล้อม บริเวณจังหวัดภูเก็ต ในการประชุมครั้งที่ 10/2550 เมื่อวันที่ 11 ตุลาคม 2550 มีมติเห็นชอบ
รายงานการวิเคราะห์ผลกระทบสิ่งแวดล้อมโรงแรมดุสิต ลากูน่า รีสอร์ท (ส่วนขยาย) ของบริษัท ลากูน่า รีสอร์ท
แอนด์ ไฮเทิล จำกัด (มหาชน) ให้สำนักงานนโยบายและแผนทรัพยากรธรรมชาติและสิ่งแวดล้อมดำเนินการ
ตามขั้นตอนการพิจารณารายงาน ความละเอียดดังแจ้งแล้ว นั้น



ที่ ทส 1009.5/ 10463

สำนักงานนโยบายและแผน
ทรัพยากรธรรมชาติและสิ่งแวดล้อม
60/1 ซอยพิบูลย์วัฒนา 7 ถนนพระรามที่ 6
กรุงเทพฯ 10400

23 พฤศจิกายน 2550

เรื่อง ผลการพิจารณารายงานการวิเคราะห์ผลกระทบสิ่งแวดล้อมโครงการโรงแรมดุสิต ลากูน่า รีสอร์ท
(ส่วนขยาย)

เรียน กรรมการผู้จัดการบริษัท ลากูน่า รีสอร์ท แอนด์ โฮเทล จำกัด (มหาชน)

สิ่งที่ส่งมาด้วย 1. สำเนาหนังสือศาลากลางจังหวัดภูเก็ต ที่ ภก 0013.2/15993 ลงวันที่ 9 พฤศจิกายน 2550
2. เงื่อนไขที่โครงการโรงแรมดุสิต ลากูน่า รีสอร์ท (ส่วนขยาย) ของบริษัท ลากูน่า รีสอร์ท
แอนด์ โฮเทล จำกัด (มหาชน) ต้องปฏิบัติตามอย่างเคร่งครัด

ด้วยบริษัท ลากูน่า รีสอร์ท แอนด์ โฮเทล จำกัด (มหาชน) ได้เสนอรายงานการวิเคราะห์
ผลกระทบสิ่งแวดล้อมโครงการโรงแรมดุสิต ลากูน่า รีสอร์ท (ส่วนขยาย) ตั้งอยู่ที่ตำบลเชิงทะเล อำเภอถลาง
จังหวัดภูเก็ต เป็นโครงการส่วนขยาย จำนวนห้องพัก 28 ยูนิต (เดิม 226 ห้อง รวมทั้งสิ้น 254 ห้อง) ขนาด
พื้นที่ 6 - 1 - 93.7 ไร่ (เดิม 46-3-73.7 ไร่) โฉนดที่ดินเลขที่ 11955-11957 จัดทำรายงานฯ โดยบริษัท ไท-ไท
วิศวกร จำกัด ให้สำนักงานนโยบายและแผนทรัพยากรธรรมชาติและสิ่งแวดล้อมดำเนินการตามขั้นตอนการ
พิจารณารายงานนั้น

สำนักงานนโยบายและแผนทรัพยากรธรรมชาติและสิ่งแวดล้อม ได้ดำเนินการตามขั้นตอน
การพิจารณารายงานการวิเคราะห์ผลกระทบสิ่งแวดล้อม โดยจังหวัดภูเก็ต ได้แจ้งผลการพิจารณารายงาน
การวิเคราะห์ผลกระทบสิ่งแวดล้อมโครงการโรงแรมดุสิต ลากูน่า รีสอร์ท (ส่วนขยาย) ตามสิ่งที่ส่งมาด้วย 1
สำนักงานฯ จึงขอแจ้งมติคณะกรรมการผู้ชำนาญการพิจารณารายงานผลกระทบสิ่งแวดล้อมเบื้องต้นและ
รายงานการวิเคราะห์ผลกระทบสิ่งแวดล้อมในเขตพื้นที่คุ้มครองสิ่งแวดล้อม บริเวณจังหวัดภูเก็ต ในการ

ประชุมครั้งที่ 10/2550 เมื่อวันที่ 11 ตุลาคม 2550 เห็นชอบรายงานการวิเคราะห์ผลกระทบสิ่งแวดล้อมโครงการโรงแรมดุสิต ลา구나 รีสอร์ท (ส่วนขยาย) ของบริษัท ลา구나 รีสอร์ท แอนด์ โฮเทล จำกัด (มหาชน) โดยให้โครงการปฏิบัติตามมาตรการที่โครงการโรงแรมดุสิต ลา구나 รีสอร์ท (ส่วนขยาย) ต้องยึดถือปฏิบัติอย่างเคร่งครัด ตามสิ่งที่ส่งมาด้วย 2 รวมถึงการปฏิบัติตามกฎหมายอื่นใดที่เกี่ยวข้องด้วย ทั้งนี้ โครงการจะต้องประสานกับผู้จัดทำรายงานฯ ให้ดำเนินการรวบรวมรายละเอียดข้อมูลทั้งหมดตามลำดับการพิจารณาของคณะกรรมการผู้ชำนาญการฯ จัดทำเป็นรายงานฉบับสมบูรณ์ พร้อมแผ่นบันทึกข้อมูล (CD-ROM) ในรูปของ Digital File (pdf) Adobe Acrobat และเสนอต่อสำนักงานฯ ภายในเวลา 1 เดือน เพื่อใช้เป็นเอกสารอ้างอิงและส่งให้หน่วยงานที่เกี่ยวข้องต่อไป

จึงเรียนมาเพื่อโปรดดำเนินการต่อไป

ขอแสดงความนับถือ



(นางนิตานาถ สติกรกุล)

รองเลขาธิการ ปฏิบัติราชการแทน

~~เลขาธิการสำนักงานนโยบายและแผนทรัพยากรธรรมชาติและสิ่งแวดล้อม~~

สำนักวิเคราะห์ผลกระทบสิ่งแวดล้อม

โทรศัพท์ 0-2265-6624 0-2265-6500 ต่อ 6810-6816

โทรสาร 0-2265-6616

ที่ ทส 1009.5/10463

สำนักงานนโยบายและแผน
ทรัพยากรธรรมชาติและสิ่งแวดล้อม
60/1 ซอยพิบูลวัฒนา 7 ถนนพระรามที่ 6
กรุงเทพฯ 10400

23 พฤศจิกายน 2550

เรื่อง ผลการพิจารณารายงานการวิเคราะห์ผลกระทบสิ่งแวดล้อมโครงการโรงแรมดุสิต ลา구나 รีสอร์ท
(ส่วนขยาย)

เรียน กรรมการผู้จัดการบริษัท ลา구나 รีสอร์ท แอนด์ โฮเทล จำกัด (มหาชน)

สิ่งที่ส่งมาด้วย 1. สำเนาหนังสือศาลากลางจังหวัดภูเก็ต ที่ ภก 0013.2/15993 ลงวันที่ 9 พฤศจิกายน 2550
2. เงื่อนไขที่โครงการโรงแรมดุสิต ลา구나 รีสอร์ท (ส่วนขยาย) ของบริษัท ลา구나 รีสอร์ท
แอนด์ โฮเทล จำกัด (มหาชน) ต้องปฏิบัติตามอย่างเคร่งครัด

ด้วยบริษัท ลา구나 รีสอร์ท แอนด์ โฮเทล จำกัด (มหาชน) ได้เสนอรายงานการวิเคราะห์
ผลกระทบสิ่งแวดล้อมโครงการโรงแรมดุสิต ลา구나 รีสอร์ท (ส่วนขยาย) ตั้งอยู่ที่ตำบลเชิงทะเล อำเภอถลาง
จังหวัดภูเก็ต เป็นโครงการส่วนขยาย จำนวนห้องพัก 28 ยูนิต (เดิม 226 ห้อง รวมทั้งสิ้น 254 ห้อง) ขนาด
พื้นที่ 6 - 1 - 93.7 ไร่ (เดิม 46-3-73.7 ไร่) โฉนดที่ดินเลขที่ 11955-11957 จัดทำรายงานฯ โดยบริษัท ไท-ไท
วิศวกรรม จำกัด ให้สำนักงานนโยบายและแผนทรัพยากรธรรมชาติและสิ่งแวดล้อมดำเนินการตามขั้นตอนการ
พิจารณารายงานนั้น

สำนักงานนโยบายและแผนทรัพยากรธรรมชาติและสิ่งแวดล้อม ได้ดำเนินการตามขั้นตอน
การพิจารณารายงานการวิเคราะห์ผลกระทบสิ่งแวดล้อม โดยจังหวัดภูเก็ต ได้แจ้งผลการพิจารณารายงาน
การวิเคราะห์ผลกระทบสิ่งแวดล้อมโครงการโรงแรมดุสิต ลา구나 รีสอร์ท (ส่วนขยาย) ตามสิ่งที่ส่งมาด้วย 1
สำนักงานฯ จึงขอแจ้งมติคณะกรรมการผู้ชำนาญการพิจารณารายงานผลกระทบสิ่งแวดล้อมเบื้องต้นและ
รายงานการวิเคราะห์ผลกระทบสิ่งแวดล้อมในเขตพื้นที่คุ้มครองสิ่งแวดล้อมบริเวณ จังหวัดภูเก็ต ในการ

ประชุมครั้งที่ 10/2550 เมื่อวันที่ 11 ตุลาคม 2550 เห็นชอบรายงานการวิเคราะห์ผลกระทบสิ่งแวดล้อมโครงการโรงแรมดุสิต ลา구나 รีสอร์ท (ส่วนขยาย) ของบริษัท ลา구나 รีสอร์ท แอนด์ โฮเทล จำกัด (มหาชน) โดยให้โครงการปฏิบัติตามมาตรการที่โครงการโรงแรมดุสิต ลา구나 รีสอร์ท (ส่วนขยาย) ต้องยึดถือปฏิบัติอย่างเคร่งครัด ตามสิ่งที่ส่งมาด้วย 2 รวมถึงการปฏิบัติตามกฎหมายอื่นใดที่เกี่ยวข้องด้วย ทั้งนี้ โครงการจะต้องประสานกับผู้จัดทำรายงานฯ ให้ดำเนินการรวบรวมรายละเอียดข้อมูลทั้งหมดตามลำดับการพิจารณาของคณะกรรมการผู้ชำนาญการฯ จัดทำเป็นรายงานฉบับสมบูรณ์ พร้อมแผ่นบันทึกข้อมูล (CD-ROM) ในรูปของ Digital File (pdf) Adobe Acrobat และเสนอต่อสำนักงานฯ ภายในเวลา 1 เดือน เพื่อใช้เป็นเอกสารอ้างอิง และส่งให้หน่วยงานที่เกี่ยวข้องต่อไป

จึงเรียนมาเพื่อโปรดดำเนินการต่อไป

ขอแสดงความนับถือ

(นางนิตานาท สติรกุล)

รองอธิการฯ ปฏิบัติราชการแทน

อธิการสำนักงานนโยบายและแผนทรัพยากรธรรมชาติและสิ่งแวดล้อม

สำนักวิเคราะห์ผลกระทบสิ่งแวดล้อม

โทรศัพท์ 0-2265-6624 0-2265-6500 ต่อ 6810-6816

โทรสาร 0-2265-6616

0/อ/ว
ว/น
ว/น
ว/น
ว/น



ที่ ทส 1009.5/ 10462

สำนักงานนโยบายและแผน
ทรัพยากรธรรมชาติและสิ่งแวดล้อม
60/1 ซอยพิบูลวัฒนา 7 ถนนพระรามที่ 6
กรุงเทพฯ 10400

23 พฤศจิกายน 2550

เรื่อง ผลการพิจารณารายงานการวิเคราะห์ผลกระทบสิ่งแวดล้อมโครงการโรงแรมดุสิต ลา구나 รีสอร์ท
(ส่วนขยาย)

เรียน นายกองค้การบริหารส่วนตำบลเชิงทะเล

- สิ่งที่ส่งมาด้วย 1. สำเนาหนังสือศาลากลางจังหวัดภูเก็ต ที่ ภก 0013.2/15993 ลงวันที่ 9 พฤศจิกายน 2550
2. เงื่อนไขที่โครงการโรงแรมดุสิต ลา구나 รีสอร์ท (ส่วนขยาย) ของบริษัท ลา구나 รีสอร์ท
แอนด์ โฮเทล จำกัด (มหาชน) ต้องปฏิบัติอย่างเคร่งครัด

ด้วยบริษัท ลา구나 รีสอร์ท แอนด์ โฮเทล จำกัด (มหาชน) ได้เสนอรายงานการวิเคราะห์
ผลกระทบสิ่งแวดล้อมโครงการโรงแรมดุสิต ลา구나 รีสอร์ท (ส่วนขยาย) จัดทำรายงานโดยบริษัท ไท-ไท
วิศวกรรม จำกัด ตั้งอยู่ที่ตำบลเชิงทะเล อำเภอถลาง จังหวัดภูเก็ต เป็นโครงการส่วนขยาย จำนวนห้องพัก
28 ยูนิต (เดิม 226 ห้อง รวมทั้งสิ้น 254 ห้อง) ขนาดพื้นที่ 6 - 1- 93.7 ไร่ (เดิม 46-3-73.7 ไร่) โฉนดที่ดิน
เลขที่ 11955-11957 ให้สำนักงานนโยบายและแผนทรัพยากรธรรมชาติและสิ่งแวดล้อมดำเนินการตาม
ขั้นตอนการพิจารณารายงานฯ นั้น

สำนักงานนโยบายและแผนทรัพยากรธรรมชาติและสิ่งแวดล้อม ได้ดำเนินการตามขั้นตอน
การพิจารณารายงานการวิเคราะห์ผลกระทบสิ่งแวดล้อม โดยจังหวัดภูเก็ต ได้แจ้งผลการพิจารณารายงาน
การวิเคราะห์ผลกระทบสิ่งแวดล้อมโครงการโรงแรมดุสิต ลา구나 รีสอร์ท (ส่วนขยาย) ตามสิ่งที่ส่งมาด้วย 1
สำนักงานฯ จึงขอแจ้งมติคณะกรรมการผู้ชำนาญการพิจารณารายงานผลกระทบสิ่งแวดล้อมเบื้องต้นและ
รายงานการวิเคราะห์ผลกระทบสิ่งแวดล้อมในเขตพื้นที่คุ้มครองสิ่งแวดล้อม บริเวณจังหวัดภูเก็ต ในการ

ประชุมครั้งที่ 10/2550 เมื่อวันที่ 11 ตุลาคม 2550 เห็นชอบรายงานการวิเคราะห์ผลกระทบสิ่งแวดล้อมโครงการโรงแรมดุสิต ลากูน่า รีสอร์ท (ส่วนขยาย) ของบริษัท ลากูน่า รีสอร์ท แอนด์ โฮเทล จำกัด (มหาชน) โดยให้โครงการปฏิบัติตามมาตรการที่โครงการโรงแรมดุสิต ลากูน่า รีสอร์ท (ส่วนขยาย) ต้องยึดถือปฏิบัติอย่างเคร่งครัด ตามสิ่งที่ส่งมาด้วย 2 อันนี้ ตามมาตรา 50 วรรคสองของพระราชบัญญัติส่งเสริมและรักษาคุณภาพสิ่งแวดล้อมแห่งชาติ พ.ศ. 2535 กำหนดให้เจ้าหน้าที่ซึ่งมีอำนาจตามกฎหมายในการพิจารณาสั่งอนุญาตหรือต่ออายุใบอนุญาตนำมาตราการที่เสนอไว้ในรายงานการวิเคราะห์ผลกระทบสิ่งแวดล้อมไปกำหนดเป็นเงื่อนไขในการสั่งอนุญาตหรือต่ออายุใบอนุญาต โดยให้ถือว่าเป็นเงื่อนไขที่กำหนดตามกฎหมายในเรื่องนั้นด้วย

จึงเรียนมาเพื่อโปรดทราบและดำเนินการในส่วนที่เกี่ยวข้องต่อไป

ขอแสดงความนับถือ



(นางนิศานาท สติรกุล)

รองเลขาธิการ ปฏิบัติราชการแทน

เลขาธิการสำนักงานนโยบายและแผนทรัพยากรธรรมชาติและสิ่งแวดล้อม

สำนักวิเคราะห์ผลกระทบสิ่งแวดล้อม

โทรศัพท์ 0-2265-6624 0-2265-6500 ต่อ 6810-6816

โทรสาร 0-2265-6616

ที่ ทส 1009.5/ 10462

สำนักงานนโยบายและแผน
ทรัพยากรธรรมชาติและสิ่งแวดล้อม
60/1 ซอยพิบูลวัฒนา 7 ถนนพระรามที่ 6
กรุงเทพฯ 10400

23 พฤศจิกายน 2550

เรื่อง ผลการพิจารณารายงานการวิเคราะห์ผลกระทบสิ่งแวดล้อมโครงการโรงแรมดุสิต ลากูน่า รีสอร์ท
(ส่วนขยาย)

เรียน นายกองค้การบริหารส่วนตำบลเชิงทะเล

สิ่งที่ส่งมาด้วย 1. สำเนาหนังสือศาลากลางจังหวัดภูเก็ต ที่ ภก 0013.2/15993 ลงวันที่ 9 พฤศจิกายน 2550
2. เงื่อนไขที่โครงการโรงแรมดุสิต ลากูน่า รีสอร์ท (ส่วนขยาย) ของบริษัท ลากูน่า รีสอร์ท
แอนด์ โฮเทล จำกัด (มหาชน) ต้องปฏิบัติอย่างเคร่งครัด

ด้วยบริษัท ลากูน่า รีสอร์ท แอนด์ โฮเทล จำกัด (มหาชน) ได้เสนอรายงานการวิเคราะห์
ผลกระทบสิ่งแวดล้อมโครงการโรงแรมดุสิต ลากูน่า รีสอร์ท (ส่วนขยาย) จัดทำรายงานโดยบริษัท ไทย-ไท
วิศวกร จำกัด ตั้งอยู่ที่ตำบลเชิงทะเล อำเภอถลาง จังหวัดภูเก็ต เป็นโครงการส่วนขยาย จำนวนห้องพัก
28 ยูนิต (เดิม 226 ห้อง รวมทั้งสิ้น 254 ห้อง) ขนาดพื้นที่ 6 – 1–93.7 ไร่ (เดิม 46-3-73.7 ไร่) โฉนดที่ดินเลขที่
11955-11957 ให้สำนักงานนโยบายและแผนทรัพยากรธรรมชาติและสิ่งแวดล้อมดำเนินการตามขั้นตอนการ
พิจารณารายงานฯ นั้น

สำนักงานนโยบายและแผนทรัพยากรธรรมชาติและสิ่งแวดล้อม ได้ดำเนินการตามขั้นตอน
การพิจารณารายงานการวิเคราะห์ผลกระทบสิ่งแวดล้อม โดยจังหวัดภูเก็ต ได้แจ้งผลการพิจารณารายงาน
การวิเคราะห์ผลกระทบสิ่งแวดล้อมโครงการโรงแรมดุสิต ลากูน่า รีสอร์ท (ส่วนขยาย) ตามสิ่งที่ส่งมาด้วย 1
สำนักงานฯ จึงขอแจ้งมติคณะกรรมการผู้ชำนาญการพิจารณารายงานผลกระทบสิ่งแวดล้อมเบื้องต้นและ
รายงานการวิเคราะห์ผลกระทบสิ่งแวดล้อมในเขตพื้นที่คุ้มครองสิ่งแวดล้อมบริเวณ จังหวัดภูเก็ต ในการ

ประชุมครั้งที่ 10/2550 เมื่อวันที่ 11 ตุลาคม 2550 เห็นชอบรายงานการวิเคราะห์ผลกระทบสิ่งแวดล้อมโครงการโรงแรมดุสิต ลากูน่า รีสอร์ท (ส่วนขยาย) ของบริษัท ลากูน่า รีสอร์ท แอนด์ โฮเทล จำกัด (มหาชน) โดยให้โครงการปฏิบัติตามมาตรการที่โครงการโรงแรมดุสิต ลากูน่า รีสอร์ท (ส่วนขยาย) ต้องยึดถือปฏิบัติอย่างเคร่งครัด ตามสิ่งที่ส่งมาด้วย 2 อันนี้ ตามมาตรา 50 วรรคสองของพระราชบัญญัติส่งเสริมและรักษาคุณภาพสิ่งแวดล้อมแห่งชาติ พ.ศ. 2535 กำหนดให้เจ้าหน้าที่ซึ่งมีอำนาจตามกฎหมายในการพิจารณาสั่งอนุญาตหรือต่ออายุใบอนุญาตนำมาตราการที่เสนอไว้ในรายงานการวิเคราะห์ผลกระทบสิ่งแวดล้อมไปกำหนดเป็นเงื่อนไขในการสั่งอนุญาตหรือต่ออายุใบอนุญาต โดยให้ถือว่าเป็นเงื่อนไขที่กำหนดตามกฎหมายในเรื่องนั้นด้วย

จึงเรียนมาเพื่อโปรดทราบและดำเนินการในส่วนที่เกี่ยวข้องต่อไป

ขอแสดงความนับถือ

(นางนิตานาท สติรกุล)

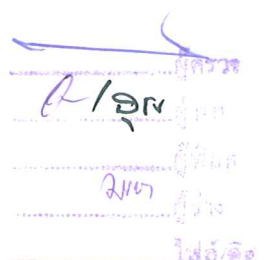
รองเลขาธิการ ปฏิบัติราชการแทน


เลขาธิการสำนักงานนโยบายและแผนทรัพยากรธรรมชาติและสิ่งแวดล้อม

สำนักวิเคราะห์ผลกระทบสิ่งแวดล้อม

โทรศัพท์ 0-2265-6624 0-2265-6500 ต่อ 6810-6816


โทรสาร 0-2265-6616

A handwritten signature in blue ink is written over a purple rectangular stamp. The stamp contains the text 'นางนิตานาท สติรกุล' and 'รองเลขาธิการ ปฏิบัติราชการแทน' in a smaller font. Below the stamp, there are several horizontal lines, some of which contain handwritten numbers like '2/10' and '2/10'.

สำนักงานนโยบายและแผน
ทรัพยากรธรรมชาติและสิ่งแวดล้อม
รับที่ 14081 วันที่ 14/1/50
เวลา 14.40 น. 



ที่ ภก0013.2/15993

สำนักวิเคราะห์ผลกระทบสิ่งแวดล้อม
เลขที่ 1139 วันที่ 14/1/50
16-00 

2550

9 พฤศจิกายน 2550

ศาลากลางจังหวัดภูเก็ต
ถนนนริศร ภก 83000

เรื่อง ผลการพิจารณารายงานการวิเคราะห์ผลกระทบสิ่งแวดล้อมโครงการโรงแรม ดุสิตลากูน่า รีสอร์ท (ส่วนขยาย)

เรียน เลขาธิการสำนักงานนโยบายและแผนทรัพยากรธรรมชาติและสิ่งแวดล้อม

อ้างถึง หนังสือสำนักงานนโยบายและแผนทรัพยากรธรรมชาติและสิ่งแวดล้อม ที่ ทส 1009/7659 ลงวันที่ 24 สิงหาคม 2550

- สิ่งที่ส่งมาด้วย
1. สำเนาหนังสือขออนุญาตรายงานการวิเคราะห์ผลกระทบสิ่งแวดล้อมโครงการโรงแรม ดุสิตลากูน่า รีสอร์ท (ส่วนขยาย) จำนวน 4 ฉบับ
 2. รายงานการประชุมคณะกรรมการผู้ชำนาญการพิจารณารายงานผลกระทบสิ่งแวดล้อมเบื้องต้นและรายงานการวิเคราะห์ผลกระทบสิ่งแวดล้อม ในเขตพื้นที่คุ้มครองสิ่งแวดล้อม บริเวณจังหวัดภูเก็ต จำนวน 1 ชุด
 3. มาตรการที่โครงการโรงแรม ดุสิตลากูน่า รีสอร์ท (ส่วนขยาย) ต้องยึดถือปฏิบัติโดยเคร่งครัด จำนวน 6 ชุด

ตามหนังสือที่อ้างถึง สำนักงานนโยบายและแผนทรัพยากรธรรมชาติและสิ่งแวดล้อม นำเสนอความเห็นเบื้องต้น ต่อรายงานการวิเคราะห์ผลกระทบสิ่งแวดล้อมโครงการโรงแรม ดุสิตลากูน่า รีสอร์ท (ส่วนขยาย) ตั้งอยู่ที่ ตำบลเชิงทะเล อำเภอถลาง จังหวัดภูเก็ต ของบริษัท ลากูน่า รีสอร์ท แอนด์ โฮเทล จำกัด (มหาชน) จัดทำรายงานโดย บริษัท เอ็นแคด คอนซัลแตนท์ จำกัด ขนาดพื้นที่ ส่วนเดิม 46-3-73.7 ไร่ หรือ 758,094.8 ตารางเมตร โฉนดที่ดินเลขที่ 11953, 5971 และ 5917 หนังสือรับรองการทำประโยชน์ (น.ส.3 ก.) เลขที่ 1484 และ 1473 ขนาดพื้นที่ส่วนขยาย 6-1-93.7 ไร่ 10,375 ตารางเมตร โฉนดที่ดินเลขที่ 11955, 11956 และ 11957 ประกอบด้วย อาคารห้องพัก 3 ชั้น สูง 8.9 เมตร จำนวน 5 อาคาร มีจำนวนห้องพักส่วนขยาย 28 ห้องพัก (ส่วนเดิม 226 ห้องพัก รวมเป็น 254 ห้องพัก) ให้จังหวัดภูเก็ต ดำเนินการตามขั้นตอนการพิจารณารายงาน ดังความละเอียดแจ้งแล้ว นั้น

เงื่อนไขที่โครงการโรงแรม ดุสิตลากูน่า รีสอร์ท (ส่วนขยาย)
ต้องยึดถือปฏิบัติอย่างเคร่งครัด

โครงการโรงแรม ดุสิตลากูน่า รีสอร์ท (ส่วนขยาย) ตั้งอยู่ที่ ตำบลเชิงทะเล อำเภอถลาง จังหวัดภูเก็ต ของบริษัท ลากูน่า รีสอร์ท แอนด์ โฮเทล จำกัด (มหาชน) จัดทำรายงานโดย บริษัท เอ็นแคด คอนซัลแตนท์ จำกัด ขนาดพื้นที่ ส่วนเดิม 46-3-73.7 ไร่ หรือ 758,094.8 ตารางเมตร โฉนดที่ดินเลขที่ 11953, 5971 และ 5917 หนังสือรับรองการทำประโยชน์ (น.ส.3 ก.) เลขที่ 1484 และ 1473 ขนาดพื้นที่ส่วนขยาย 6-1-93.7 ไร่ 10,375 ตารางเมตร โฉนดที่ดินเลขที่ 11955, 11956 และ 11957 ประกอบด้วย อาคารห้องพัก 3 ชั้น สูง 8.9 เมตร จำนวน 5 อาคาร มีจำนวนห้องพักส่วนขยาย 28 ห้องพัก (ส่วนเดิม 226 ห้องพัก รวมเป็น 254 ห้องพัก) ซึ่งโครงการต้องปฏิบัติตามเงื่อนไขดังต่อไปนี้

1. โครงการต้องยึดถือปฏิบัติตามมาตรการป้องกันและแก้ไขผลกระทบสิ่งแวดล้อมตามที่เสนอไว้ในรายงานผลกระทบสิ่งแวดล้อมเบื้องต้นอย่างเคร่งครัด
2. โครงการต้องบันทึกผลการติดตามตรวจสอบการปฏิบัติตามมาตรการ ตามแบบรายงานผลการปฏิบัติตามมาตรการป้องกันและแก้ไขผลกระทบสิ่งแวดล้อม และมาตรการติดตามตรวจสอบคุณภาพสิ่งแวดล้อมตามที่เสนอไว้ในรายงาน และส่งผลการดำเนินการมายังหน่วยงานผู้อนุญาตและจังหวัดปีละ 2 ครั้ง ในเดือนกรกฎาคมและธันวาคม ของทุกปี
3. หากโครงการจะเปลี่ยนแปลงรายละเอียดโครงการ รวมทั้งมาตรการป้องกันและแก้ไขผลกระทบสิ่งแวดล้อมและมาตรการติดตามตรวจสอบคุณภาพสิ่งแวดล้อม แตกต่างจากที่เสนอไว้ในรายงาน โครงการจะต้องเสนอรายละเอียดการเปลี่ยนแปลงดังกล่าวให้หน่วยงานผู้อนุญาตและจังหวัด เพื่อนำเสนอคณะกรรมการผู้ชำนาญการพิจารณาให้ความเห็นชอบด้านสิ่งแวดล้อมก่อนดำเนินการเปลี่ยนแปลงใด ๆ
4. หากได้รับการร้องเรียนจากประชาชนว่าได้รับความเดือดร้อนรำคาญ จากกิจกรรมการดำเนินโครงการ หรือโครงการก่อให้เกิดความเสียหายแก่สาธารณสมบัติ เจ้าของโครงการจะต้องดำเนินการ แก้ไขปัญหาดังกล่าวทันที และแจ้งหน่วยงานอนุญาตจังหวัดและหน่วยงานที่เกี่ยวข้องทราบ เพื่อหาแนวทาง และมาตรการในการแก้ไขปัญหาต่อไป

ตารางที่ 1 สรุปมาตรการป้องกันแก้ไขและลดผลกระทบสิ่งแวดล้อมและมาตรการติดตามตรวจสอบคุณภาพสิ่งแวดล้อมระหว่างก่อสร้างโครงการโรงแรมเมล็ดธัญญา รีสอร์ท (ส่วนขยาย) ของบริษัท ลาภูน้ำ รีสอร์ท โฮเทล จำกัด (มหาชน)

องค์ประกอบสิ่งแวดล้อม	ผลกระทบสิ่งแวดล้อม	มาตรการป้องกันแก้ไขและลดผลกระทบสิ่งแวดล้อม	มาตรการติดตามตรวจสอบคุณภาพสิ่งแวดล้อม
<p>1. ทรัพยากรกายภาพ</p> <p>1) ภูมิอากาศ</p> <p>ลักษณะภูมิอากาศโดยทั่วไปของจังหวัดภูเก็ตจากสถิติภูมิอากาศในคาบ 30 ปี (พ.ศ. 2513-2543)</p> <p>อุณหภูมิของบรรยากาศโดยเฉลี่ยตลอดทั้งปีมีค่า 28.1 องศาเซลเซียส โดยอุณหภูมิเฉลี่ยรายเดือนมีค่าอยู่ระหว่าง 27.3 ถึง 29.3 องศาเซลเซียส ความชื้นสัมพัทธ์ โดยเฉลี่ยตลอดทั้งปีมีค่าเท่ากับ 76 เปอร์เซ็นต์ โดยค่าเฉลี่ยรายเดือนมีความผันแปรอยู่ระหว่าง 68 ถึง 81 เปอร์เซ็นต์</p>	<p>กิจกรรมที่อาจส่งผลกระทบต่อคุณภาพอากาศ คือ การขนส่งวัสดุอุปกรณ์และการก่อสร้างอาคาร ในระหว่างการก่อสร้างโครงการไม่มีผลกระทบต่อสิ่งแวดล้อมอื่นที่โครงการ การขนส่งจึงมีเฉพาะวัสดุสำหรับก่อสร้าง ซึ่งอุปกรณ์ส่วนใหญ่จะบรรจุในถุงกระดาษหรือกล่องพลาสติก หรือเป็นวัสดุชิ้นรูปที่ ไม่มีแหล่งฟุ้งกระจายของฝุ่นละออง รวมทั้งเส้นทางในการขนส่งวัสดุอุปกรณ์ เป็นทางลาดยางทั้งหมดจนถึงพื้นที่ก่อสร้างของโครงการ การฟุ้งกระจายของฝุ่นละอองจึงอยู่ในระดับส่วนการแพร่กระจายของฝุ่นละอองจากก่อสร้าง งานก่อสร้างส่วนใหญ่อยู่ที่ระดับพื้น การฟุ้งกระจายของฝุ่นละอองจึงน้อยมาก ประกอบกับโครงการมีต้นไม้ขนาดใหญ่ขึ้นกระจายอยู่โดยทั่วไป ต้นไม้เหล่านั้นสามารถช่วยลดผลกระทบที่เกิดจากฝุ่นละอองได้ในระดับหนึ่ง และลมที่พัดผ่านพื้นที่โครงการสามารถพัดไปได้ทุกทิศทาง ซึ่งจะช่วยให้ฝุ่นละอองที่เกิดขึ้นจากโครงการ ดังนั้นการก่อสร้างโครงการจะส่งผลกระทบต่อคุณภาพอากาศโดยรอบในระดับต่ำ</p>	<p>มาตรการป้องกันแก้ไขและลดผลกระทบสิ่งแวดล้อม</p> <ol style="list-style-type: none"> กำหนดขอบเขตของพื้นที่ก่อสร้างอย่างชัดเจน โดยจัดทำรั้ว โดยรอบพื้นที่ก่อสร้าง ความสูงประมาณ 2 เมตร เพื่อลดการฟุ้งกระจายของฝุ่นออกสู่ภายนอก พรมน้ำบนพื้นที่ก่อสร้างเพื่อลดการฟุ้งกระจายของฝุ่นละอองอย่างต่อเนื่อง 1 ครั้ง ใช้ผ้าใบปิดคลุมอาคารบริเวณก่อสร้างและรถบรรทุกขนส่งวัสดุก่อสร้างเพื่อป้องกันการฟุ้งกระจายของฝุ่น ทำความสะอาดบริเวณและล้อรถให้ปราศจากเศษหิน ดิน ทราาย ก่อนนำรถทุกชนิดออกสู่ภายนอกบริเวณก่อสร้าง จัดให้มีห้องเก็บวัสดุก่อสร้างชั่วคราวเพื่อเก็บฝุ่นซึ่งเมื่อวัสดุที่ก่อให้เกิดการฟุ้งกระจาย ตรวจสอบและแก้ไขอุปกรณ์ เครื่องมือ เครื่องจักรและรถยนต์ให้อยู่ในสภาพที่ดี เพื่อลดปัญหาด้านเขม่าควันที่เกิดจากเครื่องจักร เครื่องยนต์ 	<p>มาตรการติดตามตรวจสอบคุณภาพสิ่งแวดล้อม</p>

ตารางที่ 1 (ต่อ)

องค์ประกอบ สิ่งแวดล้อม	ผลกระทบสิ่งแวดล้อม	มาตรการป้องกันแก้ไขและลดผลกระทบสิ่งแวดล้อม	มาตรการติดตามตรวจสอบ คุณภาพสิ่งแวดล้อม
<p>3) การระบายน้ำ</p> <p>แหล่งน้ำผิวดินที่อยู่ใกล้เคียงบริเวณพื้นที่โครงการ คือ น้ำทะเลบริเวณอ่าวเลพัง และทะเลสาบที่เป็นชุมชนเมืองเก่าซึ่งกระจายอยู่ทั่วไปในบริเวณพื้นที่โครงการซึ่งมีน้ำตลอดทั้งปี โดยระดับน้ำปกติอยู่ที่ระดับลิกจากขอบทะเลสาบประมาณ 1 เมตร โดยในช่วงที่แฉะมากน้ำจะลดต่ำกว่าขอบทะเลสาบประมาณ 2 เมตร</p>	<p>พื้นที่โครงการในปัจจุบันมีระดับเดียวกับพื้นที่โดยรอบในระหว่างการก่อสร้างโครงการจะทำการระบายน้ำฝนรอบพื้นที่ก่อสร้าง พร้อมบ่อตกตะกอนเพื่อดักเศษดิน ตะกอนหรือทรายจากการก่อสร้างที่อาจปะปนมากับน้ำฝนก่อนระบายลงสู่ทะเลสาบด้านทิศเหนือของโครงการต่อไป ซึ่งน้ำฝนส่วนใหญ่ที่ตกลงมาจะซึมลงดินและเมื่อก่อสร้างแนวท่อระบายน้ำโดยรอบอาคารแล้วเสร็จปริมาณน้ำฝนที่ตกลงมาจะระบายสู่ท่อระบายน้ำของโครงการก่อนผ่านบ่อตกขยะและไหลลงทะเลสาบที่อยู่ด้านทิศเหนือของโครงการซึ่งมีขนาดใหญ่และสามารถรองรับปริมาณน้ำที่เกิดขึ้นจากโครงการได้</p>	<p>1. ภายในเขตรับบริเวณพื้นที่ก่อสร้างจะต้องจัดให้มีรางระบายน้ำและบ่อตกตะกอนเพื่อรองรับน้ำและตะกอนดินที่อาจเกิดเนื่องจากการชะพาคะกอนดินก่อนระบายน้ำใส่ส่วนบนลงสู่ทะเลสาบ ส่วนตะกอนดินให้นำกลับมาถมในบริเวณที่จะปลูกต้นไม้</p> <p>2. ขุดแนวร่องดินให้เป็นร่องระบายน้ำชั่วคราวเพื่อระบายน้ำฝนที่เหลือไปตามแนวร่องดินสู่ทิศทางโครงการชุดไว้ แล้วนำมาใส่ไปใช้ประโยชน์ในโครงการ</p>	
<p>4) คุณภาพน้ำ</p> <p>แหล่งน้ำผิวดินที่อยู่ใกล้เคียงบริเวณพื้นที่โครงการ คือ น้ำทะเลบริเวณอ่าวเลพัง และทะเลสาบที่เป็นชุมชนเมืองเก่า</p>	<p>ในช่วงก่อสร้างใช้คนงานสูงสุดประมาณ 250 คน พกนออกพื้นที่โครงการทั้งหมด โดยเข้าที่ดินในตำบลเชิงทะเล คนงานคั้นน้ำจากน้ำบรรจุขวด ส่วนน้ำใช้นั้นใช้น้ำประปาจากบริษัท ลา구나 เซอร์วิส จำกัด เพื่อใช้ในการก่อสร้าง คัดอัตราการใช้ 60 ลิตร/คน/วัน คนงานมีความต้องการใช้น้ำประมาณ 15 ลูกบาศก์เมตร/วัน และความ</p>	<p>1. จัดให้มีห้องน้ำ-ห้องส้วม จำนวน 10 ห้อง โดยน้ำเสียผ่านการบำบัดด้วยระบบบำบัดน้ำเสียรวมของโรงงานมีปัจจุบัน ซึ่งเป็นระบบชีวภาพชนิดตะกอนเร่ง</p> <p>2. นำทิ้งที่ผ่านการบำบัดต้องไม่ระบายลงสู่แหล่งน้ำ</p>	

ตารางที่ 1 (ต่อ)

องค์ประกอบ สิ่งแวดล้อม	ผลกระทบสิ่งแวดล้อม	มาตรการป้องกันแก้ไขและลดผลกระทบสิ่งแวดล้อม	มาตรการติดตามตรวจสอบ คุณภาพสิ่งแวดล้อม
<p>ซึ่งกระจายอยู่ทั่วไปในบริเวณพื้นที่โครงการซึ่งมีน้ำตลอดทั้งปี โดยระดับน้ำปกติอยู่ระดับตลิ่งจากขอบทะเลสาบประมาณ 1 เมตร โดยในช่วงที่แฉะมากน้ำจะลดต่ำกว่าขอบทะเลสาบประมาณ 2 เมตร</p> <p>5) ระดับเสียง</p> <p>เสียงที่เกิดขึ้นในปัจจุบัน ส่วนใหญ่เป็นเสียงจากการก่อสร้างอาคารส่วนขยาย ผลการตรวจวัดระดับเสียง พบว่าค่า Leq 24 ชั่วโมง มีค่าเท่ากับ 58.4 เดซิเบล(เอ) และค่า Lmax เท่ากับ 87.6 เดซิเบล(เอ)</p>	<p>ต้องการใช้น้ำในกิจกรรมการก่อสร้างประมาณ 15 ลูกบาศก์เมตร/วัน ดังนั้นมีความต้องการน้ำทั้งสิ้น 30 ลูกบาศก์เมตร/วัน การใช้น้ำของคนงานส่วนใหญ่จะเกิดขึ้นในบริเวณห้องน้ำ-ห้องส้วมของคนงานซึ่งมีจำนวน 10 ห้อง น้ำเสียที่เกิดขึ้นจะถูกบำบัดด้วยระบบบำบัดน้ำเสียแบบชีวภาพชนิดตะกอนเร่ง (Activated Sludge) และเมื่อการก่อสร้างแล้วเสร็จจะทำการรีดน้ำ-ห้องน้ำ-ห้องส้วม เพื่อใช้ประโยชน์ที่ดังกล่าวในกิจกรรมอื่นต่อไป</p> <p>การก่อสร้างโครงการอาจมีผลกระทบด้านเสียงรบกวนที่เกิดจากกิจกรรมของเครื่องจักรกล อุปกรณ์และเครื่องมื่อที่ใช้ โดยเสียงดังส่วนใหญ่ที่เกิดขึ้นเกิดจากการเตรียมพื้นที่และการทำฐานราก ซึ่งเป็นเสียงที่เกิดขึ้นในช่วงเวลากลางวัน โครงการได้ทำรั้วชั่วคราวล้อมรอบบริเวณที่ทำการก่อสร้าง ซึ่งสามารถช่วยลดผลกระทบจากเสียงดังได้ในระดับหนึ่ง</p>	<p>3. เมื่อเลิกใช้ห้องน้ำ-ห้องส้วมต้องฝังกลบพื้นที่ดังกล่าวให้เรียบร้อยเพื่อนำพื้นที่ไปใช้ในกิจกรรมอื่นๆ ต่อไป</p> <p>1. ให้ทำการก่อสร้างระหว่างเวลา 8.30 – 17.30 น. โดยหลีกเลี่ยงการก่อสร้างในเวลากลางคืน</p> <p>2. คนงานที่ทำงานอยู่ใกล้เครื่องจักรหรือแหล่งกำเนิดเสียงที่มีระดับเสียงดังซึ่งอาจก่อให้เกิดอันตราย ต้องสวมใส่อุปกรณ์ป้องกันเสียง รวมทั้งต้องคิดป้ายเตือนให้สวมใส่อุปกรณ์ป้องกันดังกล่าวอย่างเคร่งครัด</p> <p>3. ต้องสับเปลี่ยนหน้าที่ของพนักงานเพื่อไม่ให้ทำงานในแหล่งที่มีเสียงดังนานเกินไป เพื่อลดอัตราความเสียงต่ออันตรายจากเสียงดัง</p> <p>4. ต้องดูแลและซ่อมบำรุงเครื่องจักรอุปกรณ์และยานพาหนะที่ใช้ในพื้นที่โครงการ ให้มีประสิทธิภาพเหมาะสมต่อการใช้งานตลอดเวลา</p> <p>5. โครงการต้องประชาสัมพันธ์ให้คนงานสวมใส่อุปกรณ์ป้องกันอันตรายส่วนบุคคลให้ถูกวิธีเมื่อปฏิบัติงานในพื้นที่อันตราย</p>	

ตารางที่ 1 (ต่อ)

องค์ประกอบ สิ่งแวดล้อม	ผลกระทบสิ่งแวดล้อม	มาตรการป้องกันแก้ไขและลดผลกระทบสิ่งแวดล้อม	มาตรการติดตามตรวจสอบ คุณภาพสิ่งแวดล้อม
<p>2.ทรัพยากรชีวภาพ พืชที่ขึ้นในพื้นที่ บริเวณโครงการจะมี ความหลากหลายชนิดไม่มาก นัก เนื่องจากจะใช้ไม้โต เร็วที่สามารถปลูกขึ้นได้ บริเวณริมทะเลและรอบ ทะเลสาบ เช่น สนทะเล มะพร้าว ต้นปาล์ม ซึ่ง เป็นพืชที่มนุษย์นำเข้ามา ปลูก ถ้าหวั่นสัตว์ที่พบใน พื้นที่โครงการส่วนใหญ่ เป็นนก สัตว์ชนิดอื่นพบ ได้น้อยมาก</p>	<p>การดำเนินงานก่อสร้างโครงการ มีความจำเป็นต้องตัดต้น สนทะเลบางส่วนที่โครงการปลูกไว้เดิมออกจากพื้นที่ก่อสร้าง ส่วน ต้นปาล์มที่ขึ้นอยู่ในพื้นที่ที่จะต้องใช้สร้างอาคาร ทางโครงการจะทำการ การขุดล้อมเพื่อนำไปปลูกในบริเวณที่จัดภูมิทัศน์ของโครงการต่อไป โดยฝ่ายงานจัดสวนของโครงการได้ทำเครื่องหมายและลำดับเลขของ ไม้ใหญ่ทุกต้นในโครงการ ต้นไม้ที่จะตัดออกในระหว่างการก่อสร้าง ได้ใช้สีสีแดงขีดที่ต้น ต้นไม้ที่ต้องขุดล้อมออกได้ใช้สีเขียวขีดรอบต้น ส่วนไม้ที่ห้ามตัดได้ใช้สีเหลืองขีดรอบต้น เพื่อให้คนงานเห็นอย่าง ชัดเจน การตัดต้นไม้ออกจากพื้นที่ก่อสร้างเป็นการสูญเสียไม้ใหญ่ ซึ่ง เป็นไม้โตเร็วที่โครงการปลูกไปบางส่วน แต่เมื่อการก่อสร้าง ดำเนินการส่วนโครงสร้างแล้วเสร็จ โครงการจะเข้าดำเนินการปลูก ต้นไม้เสริมในพื้นที่ที่ไม่ตัดทิ้งไม่ตัดไม้ประดับและไม้ที่ให้ร่มเงาเพื่อให้มี ความต่อเนื่องกลมกลืนกับพื้นที่โดยรอบโครงการ</p>	<p>มาตรการป้องกันแก้ไขและลดผลกระทบสิ่งแวดล้อม</p> <ol style="list-style-type: none"> นำพื้นที่ผ่านการบำบัดให้นำไปปลูกต้นไม้และสนามหญ้าในโครงการ ตัดป้ายห้ามทิ้งขยะบริเวณชายหาดบางทางและสอดส่องดูแลเพื่อให้ คนงานก่อสร้าง ตลอดจนผู้มาเยือนปฏิบัติตาม หัวหน้าผู้รับเหมาโครงการมอบหมายให้ผู้รักษาความปลอดภัยเป็นผู้ดูแล ควบคุมและตัดไม้ให้คนงานก่อสร้างกระทำการอันใด ซึ่งส่งผลให้ เกิดความเสียหายหรือทำลายปะการังบริเวณหาดบางเทา ต้องไม่ระบายน้ำทิ้งออกสู่แหล่งน้ำสาธารณะ จัดให้มีบ่อพักน้ำสำหรับรองรับน้ำฝนที่ปะปนกับตะกอนดิน เพื่อให้ดิน ตกตะกอน ทำการขุดล้อมต้นไม้ที่จะตัดออกเพื่อย้ายไปปลูกในบริเวณที่จัดภูมิทัศน์ แทนที่จะตัดต้นไม้ทิ้ง 	<p>มาตรการติดตามตรวจสอบ คุณภาพสิ่งแวดล้อม</p>

ตารางที่ 1 (ต่อ)

องค์ประกอบ สิ่งแวดล้อม	ผลกระทบสิ่งแวดล้อม	มาตรการป้องกันแก้ไขและลดผลกระทบสิ่งแวดล้อม	มาตรการติดตามตรวจสอบ คุณภาพสิ่งแวดล้อม
<p>3. คุณค่าการใช้ประโยชน์ ของมนุษย์</p> <p>1) การใช้ที่ดิน</p> <p>การใช้ที่ดินของพื้นที่โครงการ พบว่า พื้นที่โครงการอยู่ในเขตผังเมืองรวมเกาะภูเก็ต (พ.ศ. 2548) จัดอยู่ในพื้นที่บริเวณสีเหลือง (หมายเลข 1.21) เป็นที่ดินประเภทที่อยู่อาศัยหนาแน่นน้อย ประกาศกระทรวงทรัพยากรธรรมชาติและสิ่งแวดล้อม เรื่อง กำหนดเขตพื้นที่และมาตรการเขตพื้นที่และมาตรการคุ้มครองสิ่งแวดล้อมในบริเวณพื้นที่จังหวัดภูเก็ต พ.ศ. 2546 ออกตามความในพระราชบัญญัติส่งเสริมและรักษาคุณภาพสิ่งแวดล้อมแห่งชาติ พ.ศ. 2535 กฎกระทรวงฉบับที่</p>	<p>โครงการได้กำหนดการใช้ที่ดินให้มีความสอดคล้องต่อข้อกำหนดการใช้ที่ดินของผังเมืองรวมเกาะภูเก็ต พ.ศ. 2548 ประกาศกระทรวงทรัพยากรธรรมชาติและสิ่งแวดล้อม เรื่อง กำหนดเขตพื้นที่และมาตรการคุ้มครองสิ่งแวดล้อมในบริเวณจังหวัดภูเก็ต พ.ศ. 2546 และ กฏกระทรวงฉบับที่ 20 (พ.ศ. 2532) ออกตามความในพระราชบัญญัติควบคุมอาคาร พ.ศ. 2522</p>	<p>1. โครงการจะต้องทำการก่อสร้างอาคารตามข้อกำหนดของผังเมืองรวมเกาะภูเก็ต 2548 และข้อกำหนดตามประกาศกระทรวงวิทยาศาสตร์ฯ เรื่อง กำหนดเขตพื้นที่และมาตรการคุ้มครองสิ่งแวดล้อมในจังหวัดภูเก็ต และประกาศตามกฎหมายกระทรวง ฉบับที่ 20 (พ.ศ. 2532) ออกตามความในพระราชบัญญัติควบคุมอาคาร (พ.ศ. 2522) อย่างเคร่งครัด</p>	

ตารางที่ 1 (ต่อ)

องค์ประกอบ สิ่งแวดล้อม	ผลกระทบสิ่งแวดล้อม	มาตรการป้องกันแก้ไขและลดผลกระทบสิ่งแวดล้อม	มาตรการติดตามตรวจสอบ คุณภาพสิ่งแวดล้อม
<p>20 (พ.ศ. 2532) ออกตาม ความในพระราชบัญญัติ ควบคุมอาคาร พ.ศ. 2522 และเขตควบคุมมลพิษ ตาม ประกาศคณะกรรมการ สิ่งแวดล้อมแห่งชาติ ฉบับ ที่ 2 (พ.ศ. 2535) 2) น้ำใช้</p> <p>โครงการใช้น้ำ ประปาจากบริษัท ลาภาน้ำ เซอร์วิส จำกัด ซึ่งเป็น ผู้ผลิตน้ำประปาจ่ายให้แก่ โรงแรมต่างๆ ในเครือลา ภาน้ำ โดยใช้น้ำดิบจากเขม เหมือง ซึ่งมีปริมาณเพียง พอที่จะผลิตให้แก่โรงแรม ต่างๆ</p> <p>3) การคมนาคม</p> <p>การเดินทางเข้า-ออก พื้นที่โครงการต้องใช้ทาง หลวงหมายเลข 4030 ถนน สาทรณประโยชน์ที่ใช้</p>	<p>ในระยะก่อสร้างงานก่อสร้างค้ำน้ำจากน้ำบรรจุขวดที่มีขาย ตามท้องตลาด ส่วนน้ำใช้ของคนงานและในการก่อสร้างใช้น้ำประปา ของบริษัท ลาภาน้ำ เซอร์วิส จำกัด คิดเป็นความต้องกรน้ำใช้ประมาณ 30 ลูกบาศก์เมตร/วัน โดยบริษัท ลาภาน้ำ เซอร์วิส จำกัด สามารถจ่าย น้ำให้แก่โครงการได้</p> <p>ในการดำเนินงานก่อสร้างโครงการมีรถที่ผ่านเข้า-ออกโครงการ เป็นรถขนส่งวัสดุอุปกรณ์ซึ่งคาดว่าจะใช้รถบรรทุก 10 ล้อ ประมาณ วันละ 10 คัน หรือประมาณ 2 คัน/ชั่วโมง หรือ 5 PCU/ชั่วโมง ตั้งแต่ ช่วงเวลา 10.00-16.00 น. โดยใช้ทางหลวงหมายเลข 4030 และถนน</p>	<p>จัดเตรียมภาชนะบรรจุน้ำใช้ของคนงานสำรองให้เพียงพอในแต่ละวัน</p> <p>จัดหาน้ำดื่มและน้ำใช้ที่สะอาดให้แก่คนงาน</p> <p>โครงการต้องประชาสัมพันธ์ให้คนงานใช้น้ำอย่างประหยัด</p>	
		<p>1. ชนส่งวัสดุอุปกรณ์ในเวลากลางวัน โดยหลีกเลี่ยงช่วงเวลาเร่งด่วน คือ ในช่วงเช้าตั้งแต่เวลา 07.00-09.00 น. และในช่วงเย็นตั้งแต่เวลา 16.00- 19.00 น.</p>	

ตารางที่ 1 (ต่อ)

องค์ประกอบ สิ่งแวดล้อม	ผลกระทบสิ่งแวดล้อม	มาตรการป้องกันแก้ไขและลดผลกระทบสิ่งแวดล้อม	มาตรการติดตามตรวจสอบ คุณภาพสิ่งแวดล้อม
<p>เป็นทางเข้า-ออกโรงแรมในเครือลาгуน่า ปริมาณการจราจร บนถนนทั้ง 2 สาย มีค่า V/C เท่ากับ 0.33 และ 0.11 ตามลำดับ ซึ่งมีสภาพการจราจรคล่องตัวมาก</p> <p>4) การกำจัดมูลฝอย</p> <p>โครงการอยู่ในเขตพื้นที่ให้บริการจัดเก็บมูลฝอยและสุขาภิบาลขององค์การบริหารส่วนตำบลเชิงทะเล ครอบคลุมพื้นที่ประมาณ 37.1 ตาราง-</p>	<p>สาธารณูปโภคที่ใช้เป็นทางเข้า-ออกโรงแรมในเครือลาгуน่า จากการศึกษาปริมาณการจราจรบนถนนดังกล่าว พบว่าทางหลวงหมายเลข 4030 มีค่าความหนาแน่นของปริมาณจราจร (V/C) ของถนนเท่ากับ 0.33 ส่วนถนนสาธารณะประโยชน์ที่ใช้เป็นทางเข้า-ออกโรงแรมในเครือลาгуน่า มีค่า V/C เท่ากับ 0.11 ซึ่งปริมาณรถยนต์ที่เพิ่มขึ้นไม่ทำให้ความหนาแน่นในการรองรับปริมาณการจราจรบนถนนดังกล่าวเปลี่ยนแปลงไปจากเดิม</p> <p>มูลฝอยที่เกิดขึ้นภายในโครงการในระหว่างก่อสร้างแบ่งเป็น 2 ประเภท คือ มูลฝอยจากการก่อสร้างและมูลฝอยจากคนงานก่อสร้าง มูลฝอยที่เกิดจากการก่อสร้าง เช่น เศษเหล็ก เศษไม้ กงปูน ซึ่งมูลฝอยเหล่านี้สามารถทำการคัดแยกประเภทและนำกลับมาใช้ใหม่ได้ ส่วนมูลฝอยที่เกิดจากคนงาน เช่น เศษพลาสติก แก้ว เศษอาหาร ซึ่งมูลฝอยเหล่านี้บางส่วนสามารถคัดแยกประเภทและนำ</p>	<p>มาตรการป้องกันแก้ไขและลดผลกระทบสิ่งแวดล้อม</p> <ol style="list-style-type: none"> 2. ต้องกำชับ กวดขันพนักงานขับรถขนส่งวัสดุอุปกรณ์ ให้ปฏิบัติตามกฎจราจรอย่างเคร่งครัดและต้องขับรถด้วยความเร็วตามที่กฎหมายกำหนด 3. กวดขันพนักงานขับรถไม่ให้มีการใช้สารกระตุ้นออกฤทธิ์ต่อจิตประสาท และดื่มสุราในขณะที่ปฏิบัติงาน 4. ทำความสะอาดล้อรถเมื่อเป็นดินก่อนที่จะวิ่งออกจากโครงการ 5. ต้องไม่จอดรถบรรทุกตลอดแนวถนนสาธารณะหน้าโครงการ และบริเวณทางเข้า-ออก เพื่อให้วัสดุอุปกรณ์ที่จะขนย้ายติดขวางเส้นทางจราจรของผู้อื่น 6. จัดทำป้ายแสดงเขตก่อสร้างหรือสัญลักษณ์เพื่ออำนวยความสะดวกแก่ผู้ใช้เส้นทาง 7. จัดให้มีเจ้าหน้าที่รักษาความปลอดภัยอำนวยความสะดวกแก่รถยนต์บรรทุกอุปกรณ์ก่อสร้างและรถยนต์คันอื่น 8. หากมีการขรุขระของเส้นทางสาธารณะอันเกิดจากการใช้เส้นทางขนส่งวัสดุอุปกรณ์ ทางโครงการจะต้องซ่อมแซมให้มีสภาพเป็นปกติโดยเร็ว <ol style="list-style-type: none"> 1. วางผังรองรับมูลฝอย ซึ่งเป็นถังแยกประเภทมูลฝอย (มูลฝอยที่สามารถนำกลับมาใช้ได้และใช้ไม่ได้) โดยภาชนะต้องมีฝาปิดมิดชิดเพื่อป้องกันกลิ่น และสัตว์รบกวน จำนวนที่เพียงพอต่อปริมาณมูลฝอยของคนงาน ไร่ตรงบริเวณใกล้กับห้องนำ-ห้องส้วมของคนงาน 2. ต้องคัดแยกมูลฝอยที่สามารถนำกลับมาใช้ได้นำกลับมาใช้ใหม่หรือจำหน่ายแก่ผู้รับซื้อ 	<p>มาตรการติดตามตรวจสอบ คุณภาพสิ่งแวดล้อม</p>

ตารางที่ 1 (ต่อ)

องค์ประกอบ สิ่งแวดล้อม	ผลกระทบสิ่งแวดล้อม	มาตรการป้องกันแก้ไขและลดผลกระทบสิ่งแวดล้อม	มาตรการติดตามตรวจสอบ คุณภาพสิ่งแวดล้อม
<p>กิโลเมตร ซึ่งมีอัตราการเกิดขยะประมาณวันละ 9.97 ตัน ปัจจุบันองค์การบริหารส่วนตำบลเชิงทะเลได้ทำการกำจัดและอนุญาติให้บริษัทรับเหมาเป็นผู้เก็บขนและนำไปกำจัดโดยการเผาและฝังกลบที่โรงเผาขยะมูลฝอยจังหวัดภูเก็ต</p> <p>5) ไฟฟ้า</p> <p>พื้นที่โครงการอยู่ในเขตพื้นที่บริการของการไฟฟ้าส่วนภูมิภาคอำเภอถลาง ซึ่งรับกระแสไฟฟ้าจากสถานีไฟฟ้าย่อยภูเก็ต</p> <p>2</p>	<p>กลับมาใช้ใหม่ได้ ส่วนมูลฝอยที่นำกลับมาใช้ใหม่ไม่ได้นั้นจะถูกรวบรวมและนำไปกำจัด โดยบริษัทเอกชนที่โครงการได้จ้างเหมาสำหรับจำนวนคนงานประมาณ 250 คน คิดอัตราการเกิดมูลฝอย 1 กิโลกรัม/คน/วัน จึงคาดว่ามูลฝอยเกิดขึ้นประมาณวันละ 250 กิโลกรัม/คน/วัน หรือ 0.83 ลูกบาศก์เมตร/วัน โดยบริษัทผู้รับเหมาได้วางถังขยะที่มีฝาปิดมิดชิดไว้บริเวณใกล้กับห้องนำห้องส่วนของคนงาน และได้ทำการจ้างเหมาบริษัทเอกชนให้เข้ามารวบรวมมูลฝอยและนำไปกำจัดต่อไป</p> <p>ผู้รับเหมาก่อสร้างจะขอต่อมิเตอร์ไฟฟ้าชั่วคราวจากการไฟฟ้าส่วนภูมิภาคอำเภอถลางเพื่อใช้ตลอดช่วงก่อสร้าง ซึ่งทางการไฟฟ้าสามารถให้บริการได้ โดยไม่ส่งผลกระทบต่อผู้ใช้บริการเดิมแต่อย่างใด</p>	<p>3. มูลฝอยทั้งหมดที่ไม่สามารถนำกลับมาใช้ได้ จะถูกเก็บรวบรวมและนำไปกำจัดโดยบริษัทผู้รับเหมา</p> <p>4. โครงการต้องประชาสัมพันธ์ให้คนงานถึงมูลฝอยให้ถูกภาษาขณะที่เตรียมไว้ เพื่อง่ายต่อการจัดการของผู้รับเหมาเกี่ยวกับขนมูลฝอย</p> <p>1. โครงการต้องคัดเลือกบริษัทผู้รับเหมาก่อสร้างที่มีวิศวกร ไฟฟ้าและช่างไฟฟ้าที่มีความชำนาญเฉพาะงาน เพื่อติดตั้งวัสดุอุปกรณ์ไฟฟ้าต่างๆ ภายในโครงการ</p> <p>2. โครงการต้องเลือกใช้อุปกรณ์และหลอดไฟฟ้าประเภทประหยัดพลังงานไฟฟ้า เพื่อติดตั้งในโครงการ</p> <p>3. บริษัทผู้รับเหมาก่อสร้างต้องจัดทำสมุดคู่มือ (Manual Book) ของระบบต่างๆ เช่น ระบบควบคุมมินิ ระบบไฟฟ้า เป็นต้น ให้แก่บริษัท ลูกค้านำริสอร์ท แอนด์ โฮเทล จำกัด (มหาชน)หลังจากการติดตั้งระบบไฟฟ้าต่างๆ แล้วเสร็จ</p>	

ตารางที่ 1 (ต่อ)

องค์ประกอบ สิ่งแวดล้อม	ผลกระทบสิ่งแวดล้อม	มาตรการป้องกันแก้ไขและลดผลกระทบสิ่งแวดล้อม	มาตรการติดตามตรวจสอบ คุณภาพสิ่งแวดล้อม
<p>4.คุณค่าต่อคุณภาพชีวิต</p> <p>1) การสาธารณสุข และความปลอดภัย</p> <p>พื้นที่โครงการตั้งอยู่ หมู่ที่ 1 บ้านเชิงทะเล ตำบลเชิงทะเล อยู่ในความรับผิดชอบของสถานีอนามัยตำบลเชิงทะเล ซึ่งมีนักวิชาการและเจ้าหน้าที่สาธารณสุขประจำสถานีอนามัยจำนวน 7 คน สถิติ</p>	<p>ภายในพื้นที่ก่อสร้างได้จัดให้มีน้ำสะอาดสำหรับใช้อุปโภคบริโภค จัดให้มีถังขยะรองรับมูลฝอยเพื่อรอการเก็บขนจากบริษัทเอกชนที่โครงการได้จ้างเหมา ซึ่งทำให้ไม่มีกองขยะสะสมในพื้นที่ก่อสร้าง นอกจากนี้ในการก่อสร้างยังจัดให้มีวิศวกรที่มีความรู้และประสบการณ์สูงเป็นผู้ควบคุมงานตลอดระยะเวลาก่อสร้าง และคนงานก่อสร้างที่คัดเลือกมาเพื่อทำงานนี้ส่วนใหญ่เป็นผู้ที่มีความรู้และความชำนาญในงานหลายด้าน อย่างไรก็ตามทางบริษัทผู้รับเหมาได้ตระหนักถึงความปลอดภัยของคนที่ทำงานในแต่ละหน้าที่ จึง</p>	<p>มาตรการป้องกันแก้ไขและลดผลกระทบสิ่งแวดล้อม</p> <p>4. วัสดุและอุปกรณ์ไฟฟ้าหรืออุปกรณ์ประกอบทั้งหมด ที่นำมาติดตั้งในโครงการต้องเป็นของใหม่ มีสภาพดีและสมบูรณ์ รวมทั้งไม่เคยใช้งานมาก่อน</p> <p>5. บริษัทผู้รับเหมาก่อสร้างต้องแก้ไขหรือทดแทนการติดตั้งอุปกรณ์ไฟฟ้าให้อยู่ในสภาพเรียบร้อยและใช้งานได้ หากเกิดการชำรุดเสียหายจากสาเหตุใดๆ ต้องติดตั้งใหม่</p> <p>6. วัสดุและอุปกรณ์ไฟฟ้าหรืออุปกรณ์ประกอบต่างๆ ทั้งหมด รวมทั้งการติดตั้งต้องเป็นไปตามมาตรฐานผลิตภัณฑ์อุตสาหกรรม กระทรวงอุตสาหกรรม กฎการเดินสายและติดตั้งอุปกรณ์ไฟฟ้าและมาตรฐานสากลอื่นๆ ที่น่าเชื่อถือได้</p> <p>การสาธารณสุข</p> <p>1. จัดให้มีอุปกรณ์ปฐมพยาบาลและชุดยาสามัญประจำบ้าน ไว้ให้คนงานในกรณีเจ็บป่วยเล็กน้อยและมีรถยนต์สำรองในพื้นที่โครงการอย่างน้อย 1 คัน เพื่อส่งคนงานที่เจ็บป่วยรุนแรง หรือ ประสงค์อุบัติเหตุส่งโรงพยาบาล</p> <p>2. จัดทำแผนที่เส้นทางเดินรถยนต์ไปยังสถานพยาบาลที่ใกล้ที่สุด โครงการเพื่อความสะดวกต่อผู้นำคนเจ็บป่วยส่งสถานพยาบาล โดยแจกให้แก่หัวหน้าคนงานและคิดประกาศไว้ตรงบอร์ดประชาสัมพันธ์ของโครงการ</p>	<p>มาตรการติดตามตรวจสอบ คุณภาพสิ่งแวดล้อม</p>

ตารางที่ 1 (ต่อ)

องค์ประกอบ สิ่งแวดล้อม	ผลกระทบสิ่งแวดล้อม	มาตรการป้องกันแก้ไขและลดผลกระทบสิ่งแวดล้อม	มาตรการติดตามตรวจสอบ คุณภาพสิ่งแวดล้อม
<p>ข้อมูลรายงานผู้ช่วยนอก ตามกลุ่มสาเหตุ (21 กลุ่ม โรค) ของสถานีอนามัย ตำบลเชิงทะเล ซึ่งได้ รวบรวมข้อมูลตั้งแต่ 1 มกราคม 2546 ถึง 31 ธันวาคม 2547 พบว่า ผู้ช่วยส่วนใหญ่ที่เข้ารับ การรักษาจำนวน 10,626 รายป่วยเป็นโรคจาก สาเหตุอื่นๆ จากภายนอก มากที่สุด จำนวน 2,303 ราย รองลงมา เป็นโรค ระบบย่อยอาหารรวมโรค ในช่องปาก</p> <p>ในส่วนของการป้องกัน และบรรเทาสาธารณสุขภัย อยู่ในความรับผิดชอบ ของงานป้องกันและ บรรเทาสาธารณสุขภัยของ องค์การบริหารส่วนตำบล</p>	<p>ได้จัดเตรียมอุปกรณ์ป้องกันอันตรายส่วนบุคคล เช่น หมวกนิรภัย ถุง มือ เป็นต้น ให้คนงานได้สวมใส่ในขณะปฏิบัติงาน สำหรับในกรณีที่มีคนงานเจ็บป่วยหรือได้รับอุบัติเหตุ บริษัท ผู้รับเหมา ก่อสร้างได้เตรียมรถยนต์สำรองจำนวน 1 คัน ไว้สำหรับ รับส่งคนป่วย โดยนำส่งสถานพยาบาลที่อยู่ใกล้พื้นที่โครงการ เช่น สถานีอนามัยตำบลเชิงทะเล โรงพยาบาลกลาง</p>	<p>มาตรการป้องกันแก้ไขและลดผลกระทบสิ่งแวดล้อม</p> <p>ความปลอดภัยและการป้องกันอันตรายและเหตุเดือดร้อนรำคาญเนื่องจากการ ก่อสร้าง</p> <ol style="list-style-type: none"> 1. ต้องไม่วางหรือกองวัสดุอุปกรณ์ก่อสร้างทุกชนิดในที่สาธารณะ 2. ควรดำเนินการก่อสร้างในช่วงเวลากลางวันตั้งแต่ 08.00 – 17.00 น. 3. ต้องตรวจสอบคุณภาพของเครื่องจักรทุกตัวในการทำงานอย่างสม่ำเสมอ เพื่อตรวจสอบความพร้อมในการใช้งาน 4. บริษัทผู้รับเหมา ก่อสร้างต้องเตรียมอุปกรณ์ป้องกันอันตรายส่วนบุคคล ให้แก่ ปักกลัดเสียงหรือครอบหูลดเสียงให้กับคนงานสวมใส่ขณะ ปฏิบัติงาน เพื่อป้องกันเสียงดังและแรงสั่นสะเทือน 5. ต้องติดป้ายเตือนเมื่อมีการขุดดินในบริเวณที่เกิดหรือติดต่อกับที่ สาธารณะ รวมทั้งติดตั้งไฟฟ้าแสงสว่างเพียงพอ หรือ ไฟสัญญาณกะพริบ เตือนอันตรายในเวลากลางคืน 6. ก่อนการก่อสร้าง โครงการต้องควบคุมให้บริษัทผู้รับเหมา ก่อสร้างต้องติด ป้ายขนาดกว้าง ไม่น้อยกว่า 0.5 เมตร ยาว ไม่น้อยกว่า 1.0 เมตร ในบริเวณที่ ได้รับอนุญาตให้ก่อสร้างและสามารถเห็นได้โดยง่ายตลอดเวลาที่ก่อสร้าง โดยแสดงข้อความ ดังนี้ <p>การก่อสร้างอาคารชนิด จำนวน..... เพื่อใช้เป็น ใบอนุญาตเลขที่ ลงวันที่</p> <p>กำหนดแล้วเสร็จ ในวันที่ เจ้าของอาคาร</p> <p>ดำเนินการ..... ผู้ควบคุมงาน เดชทะนิย น. ก.ว.</p>	

ตารางที่ 1 (ต่อ)

องค์ประกอบ สิ่งแวดล้อม	ผลกระทบสิ่งแวดล้อม	มาตรการป้องกันแก้ไขและลดผลกระทบสิ่งแวดล้อม	มาตรการติดตามตรวจสอบ คุณภาพสิ่งแวดล้อม
<p>เชิงทะเลมีพื้นที่รับผิดชอบประมาณ 37.1 ตารางกิโลเมตร ปัจจุบันมีเจ้าหน้าที่ดับเพลิงจำนวน 8 คน ซึ่งทำการฝึกซ้อมเดือนละ 2 ครั้ง และมีรถบรรทุกน้ำ 2 คัน ขนาดความจุ 8,000 และ 12,000 ลิตร มีรถดับเพลิงจำนวน 2 คัน และรถกระบะเข้า 1 คัน ความสูงประมาณ 12 เมตร นำมาใช้ในการดับเพลิงใช้น้ำจากขุมเหมืองในกรณีที่เกิดเหตุเพลิงไหม้รุนแรงสามารถขอการสนับสนุนได้จากสถานีดับเพลิงของเทศบาลตำบลเชิงทะเล และเทศบาลเมืองดง</p>		<p>มาตรการป้องกันแก้ไขและลดผลกระทบสิ่งแวดล้อม</p> <p>7. ปิดป้ายประกาศแสดง “เขตก่อสร้าง” และ “เขตอันตราย” ให้ชัดเจน เพื่อให้คนงานเพิ่มความระมัดระวังเมื่อผ่านพื้นที่บริเวณนี้</p> <p>8. หากมีประชาชนร้องเรียนเกี่ยวกับความเดือดร้อนรำคาญ ความเสียหายต่อชีวิตและทรัพย์สิน เนื่องจากผลกระทบจากการดำเนินโครงการจะต้องตรวจสอบ</p> <p>สาเหตุและเร่งดำเนินการแก้ไขปัญหาดังกล่าวอย่างเร่งด่วน รวมทั้งชี้แจงค่าเสียหายที่เกิดขึ้นอย่างเป็นธรรม</p> <p>9. จัดให้มีการตรวจสอบสุขภาพของคนงานทุกคนก่อนเข้ามาปฏิบัติงานในโครงการ</p> <p>10. อบรมคนงานเกี่ยวกับการใช้เครื่องมือ เครื่องจักรอุปกรณ์ต่างๆ ที่ใช้ในโครงการ รวมทั้งให้ความรู้เกี่ยวกับอชีวอนามัยและความปลอดภัยในการทำงาน เพื่อให้มีความปลอดภัยและเกิดประโยชน์สูงสุดในการทำงาน</p> <p>11. ในการดำเนินโครงการจะต้องแจ้งให้คนงานทราบถึงขั้นตอนการดำเนินงาน ซึ่งได้มีการวางแผนไว้แล้วล่วงหน้า เพื่อให้ทราบถึงความแน่นอนของการเดินเครื่องจักร การขนย้ายเครื่องจักร เพื่อให้การดำเนินงานเป็นไปอย่างมีประสิทธิภาพและเกิดความเป็นระเบียบปลอดภัยในการทำงาน</p> <p>ความปลอดภัยส่วนบุคคลของคนงาน</p> <p>1. การกระทำใดๆ ในกิจกรรมที่เห็นว่าอาจเกิดอันตราย ให้วิศวกรควบคุมเป็นผู้พิจารณาก่อนตัดสินใจดำเนินการลงไปในภารกิจก่อสร้าง</p>	

ตารางที่ 1 (ต่อ)

องค์ประกอบ สิ่งแวดล้อม	ผลกระทบสิ่งแวดล้อม	มาตรการป้องกันแก้ไขและลดผลกระทบสิ่งแวดล้อม	มาตรการติดตามตรวจสอบ คุณภาพสิ่งแวดล้อม
		<p>มาตรการป้องกันแก้ไขและลดผลกระทบสิ่งแวดล้อม</p> <ol style="list-style-type: none"> 2. แต่งตั้งหัวหน้าคนงานเพื่อดูแลความปลอดภัยในการทำงานของคนงานในแต่ละส่วนงาน 3. ต้องกวดขันคนงานให้สวมอุปกรณ์ป้องกันอันตรายส่วนบุคคล เช่น หมวกนิรภัย รองเท้า ถุงมือ อุปกรณ์ลดเสียง เช่น ปลั๊กอุดเสียงและที่ครอบหูลดเสียง ในขณะที่ทำงานบางประเภทและกำชับให้คนงานแต่งกายอย่างรัดกุมในระหว่างปฏิบัติงาน 4. ติดตั้งป้ายสัญลักษณ์เตือนที่สามารถมองเห็น ได้ชัดเจน และไฟฟ้าส่องสว่างในบริเวณพื้นที่ก่อสร้างที่อาจก่อให้เกิดอันตรายหรืออุบัติเหตุได้ง่าย 5. ผู้รับเหมาก่อสร้างให้คนงานสวมอุปกรณ์ป้องกันอันตรายส่วนบุคคลที่เหมาะสมตามประเภทงานที่ทำ <p>ความปลอดภัยเกี่ยวกับงานก่อสร้างที่ต้องมีนักรัง</p> <ol style="list-style-type: none"> 1. ในระหว่างการก่อสร้างอาคาร ผู้ดำเนินการต้องตรวจสอบความแข็งแรงและความปลอดภัยของนักรังที่สร้างขึ้นเป็นประจำ โดยบันทึกผลการตรวจสอบและลงลายมือชื่อไว้ทุกเดือน เก็บไว้ในสถานที่ก่อสร้าง เพื่อให้ นายช่างหรือนายตรวจดูได้ 2. ถ้านักรังส่วนใดเกิดความชำรุด หรือน่าจะเป็นอันตรายต่อนักรังใช้นักรังนั้นจะต้องทำการซ่อมแซมทันที และห้ามมิให้ผู้ใช้ใช้นักรังนั้นจนกว่าจะซ่อมแซมเสร็จ 3. ในกรณีที่ต้องมีการทำงานบนนักรังในขณะเดียวกันหลายชั้น ต้องจัดให้มีสิ่งป้องกันมิให้เป็นอันตรายต่อผู้ซึ่งทำงานอยู่ชั้นล่างได้ 4. เมื่อเลิกปฏิบัติงานแต่ละวัน จะต้องมิให้มีขยะมูลฝอย เครื่องมือเครื่องใช้ หรือวัสดุต่าง ๆ อยู่บนนักรังนั้น 	

ตารางที่ 1 (ต่อ)

องค์ประกอบ สิ่งแวดล้อม	ผลกระทบสิ่งแวดล้อม	มาตรการป้องกันแก้ไขและลดผลกระทบสิ่งแวดล้อม	มาตรการติดตามตรวจสอบ คุณภาพสิ่งแวดล้อม
		<p>มาตรการป้องกันแก้ไขและลดผลกระทบสิ่งแวดล้อม</p> <p>ความปลอดภัยในการทำงานที่มีอันตรายจากการตกจากที่สูง วัสดุกระเด็นและตกหล่น</p> <p>ทางโครงการร่วมกับผู้รับเหมาก่อสร้างต้องกำหนดความปลอดภัยในการทำงานในสถานที่ที่มีอันตรายจากการตกจากที่สูง วัสดุกระเด็น ตกหล่น และการพังทลาย ซึ่งมีรายละเอียดดังนี้</p> <p>1. การป้องกันการตกจากที่สูง</p> <p>1) ในกรณีผู้รับเหมาก่อสร้างให้คนงานทำงานสูงจากพื้นที่ที่ปฏิบัติงานเกิน 2 เมตรขึ้นไป เช่น บนหลังคา บนขอบระเบียงด้านนอก ต้องป้องกันการตกหล่นของคนงาน โดยจัดให้มีรั้วกันมาตรฐานตามที่กำหนดไว้ในกฎหมายความปลอดภัยในการทำงานก่อนสร้างว่าด้วยนั่งร้านสำหรับคนงานใช้ในขณะปฏิบัติงาน</p> <p>2) ในกรณีผู้รับเหมาก่อสร้างให้คนงานทำงานในลักษณะโดดเดี่ยวที่สูงเกิน 4 เมตรขึ้นไป เช่น บนหลังคา หรือบนขอบระเบียงด้านนอก ต้องป้องกันการตกหล่นของคนงานและสิ่งของโดยจัดทำราวกันตกหรือตาข่ายนิรภัยหรือจัดให้มีเข็มขัดนิรภัยและสายช่วยชีวิต หรืออุปกรณ์ป้องกันอื่นใดที่มีลักษณะคล้ายกัน ตลอดระยะเวลาที่มีการทำงาน</p> <p>3) ผู้รับเหมาก่อสร้างต้องจัดทำยี่ตครึงสายช่วยชีวิตไว้กับส่วนหนึ่งส่วนใดของอาคารหรือ โครงสร้างในกรณีคนงานใช้เข็มขัดนิรภัยและสายช่วยชีวิต</p> <p>4) ห้ามผู้รับเหมาก่อสร้างให้คนงานทำงานบนที่สูงตามข้อ 1 และข้อ 2 ในขณะที่มีพายุ ลมแรง ฝนตกหรือฟ้าคะนอง</p>	

ตารางที่ 1 (ต่อ)

องค์ประกอบ สิ่งแวดล้อม	ผลกระทบสิ่งแวดล้อม	มาตรการป้องกันแก้ไขและลดผลกระทบสิ่งแวดล้อม	มาตรการติดตามตรวจสอบ คุณภาพสิ่งแวดล้อม
<p>2) ทัศนียภาพและ สุนทรียภาพ</p> <p>จังหวัดภูเก็ตมีลักษณะเป็นหมู่เกาะพื้นที่มีความสวยงามหลายแห่งและมีขนบธรรมเนียมประเพณี วิถีวัฒนธรรมที่หลากหลาย และเป็นเอกลักษณ์จึงทำให้จังหวัดภูเก็ตเป็นแหล่งดึงดูดนักท่องเที่ยวจำนวนมาก</p>	<p>ผลกระทบจากการก่อสร้างจะเกิดทัศนียภาพที่ไม่น่าดูขึ้นภายในบริเวณพื้นที่ก่อสร้าง เนื่องจากจะมีกองวัสดุประเภทต่างๆ ดังนั้นโครงการจึงจะล้อมรั้วชั่วคราวสูง 2.0 เมตร โดยรอบโครงการ เพื่อแยกบริเวณก่อสร้างและช่วยลดผลกระทบด้านทัศนียภาพที่เกิดขึ้นในพื้นที่ก่อสร้าง นอกจากนี้ลักษณะอาคารของโรงแรมมีความสูง 8.9 เมตร ไม่เป็นจุดสังเกตที่เด่นชัดเมื่อมองจากชายฝั่งทะเล เนื่องจากมีความสูงใกล้เคียงกับอาคารข้างเคียง</p>	<p>2. การป้องกันอันตรายจากวัสดุกระเด็น ตกหล่น</p> <p>(1) ให้ผู้รับเหมาก่อสร้างป้องกันการกระเด็น ตกหล่นของวัสดุโดยใช้แผ่นกัน ฟ้าใบหรือตาข่ายปิดกันหรือรองรับ</p> <p>(2) ในกรณีที่มีการลำเลียงวัสดุจากที่สูง ผู้รับเหมาก่อสร้างต้องจัดทำรางปล่อง หรือใช้เครื่องมือลำเลียงลงจากที่สูง</p> <p>(3) ให้ผู้รับเหมาก่อสร้างปิดประกาศแสดงเขตที่มีการเหวี่ยง วัสดุ เททิ้ง หรือโยนวัสดุจากที่สูงและมีผู้ควบคุมดูแลให้มีการเข้าออกขณะปฏิบัติงานจนกว้างจนจะแล้วเสร็จ</p> <p>(4) ในกรณีที่ผู้รับเหมาก่อสร้างให้คนงานทำงานใกล้สถานที่ก่อสร้างที่มีความสูงหรือสถานที่ที่อาจมีการปลิวหรือตกหล่นของวัสดุ รวมทั้งการให้ทำงานที่อาจมีวัสดุกระเด็นตกหล่นลงมา เช่น งานเจาะ งานสกัด งานรื้อถอนทำลาย ต้องจัดหมวดหมู่ป้องกันคนงานใช้ตลอดเวลากการทำงาน</p>	
		<ol style="list-style-type: none"> 1. สร้างรั้วสังกะสีสีเหลืองล้อมรอบพื้นที่ก่อสร้างความสูงไม่ต่ำกว่า 2 เมตร 2. จัดวางวัสดุก่อสร้างให้เป็นระเบียบเรียบร้อยและเป็นหมวดหมู่ ไม่กีดขวางขณะปฏิบัติงาน 3. จัดภูมิสถาปัตย์บริเวณพื้นที่ที่เกี่ยวข้องกับงานก่อสร้าง โดยไม่รื้อหรือการก่อสร้างโครงการแล้วเสร็จ ตามที่ได้ออกแบบไว้ในผังการจัดภูมิสถาปัตยกรรม 	

ตารางที่ 2 สรุปมาตรการป้องกันแก้ไขและลดผลกระทบสิ่งแวดล้อมและมาตรการติดตามตรวจสอบคุณภาพสิ่งแวดล้อมระหว่างปิดดำเนินการโครงการโรงแรมผลิต ลากูน่า รีสอร์ท ลากูน่า รีสอร์ท แอนด์ โฮเทล จำกัด (มหาชน)

องค์ประกอบสิ่งแวดล้อม	ผลกระทบสิ่งแวดล้อม	มาตรการป้องกัน แก้ไขและลดผลกระทบสิ่งแวดล้อม	มาตรการติดตามตรวจสอบคุณภาพสิ่งแวดล้อม
<p>1. ทรัพยากรสภาพน้ำ</p> <p>1) คุณภาพน้ำ</p> <p>แหล่งน้ำผิวดินที่อยู่ใกล้เคียงบริเวณพื้นที่โครงการ คือ น้ำทะเลบริเวณอ่าวเลพัง และทะเลสาบที่เป็นชุมชนแออัดซึ่งกระจายอยู่ทั่วไปในบริเวณพื้นที่โครงการซึ่งมีน้ำตลอดทั้งปี โดยระดับน้ำปกติอยู่ที่ระดับลึกลงจากขอบทะเลสาบประมาณ 1 เมตร โดยในช่วงที่แล้งมากน้ำจะลดต่ำกว่าขอบทะเลสาบประมาณ 2 เมตร</p>	<p>ปริมาณน้ำเสียที่เกิดขึ้นในช่วงปิดดำเนินการของโครงการ คิดปริมาณน้ำเสียที่ 80% ของปริมาณน้ำใช้ จะมีน้ำเสียเกิดขึ้นประมาณ 44.8 ลูกบาศก์เมตร/วัน ซึ่งจะถูกบำบัดด้วยถังบำบัดน้ำเสียสำเร็จรูประบบเติมอากาศชนิดตัวกลางยัดเกาะ (Fixed Film Aeration) ของผลิตภัณฑ์ AQUA รุ่น NBF 50 ที่ออกแบบให้สามารถรองรับน้ำเสียได้ 45 ลูกบาศก์เมตร/วัน มีประสิทธิภาพในการบำบัด 92.0% น้ำหลังผ่านการบำบัดจะมีโอดีไม่เกิน 20 มิลลิกรัม/ลิตร และปริมาณสารแขวนลอยไม่เกิน 30 มิลลิกรัม/ลิตร น้ำทิ้งที่ผ่านการบำบัดมีคุณภาพได้ตามมาตรฐานน้ำจะระบายลงสู่ถังพักน้ำสำหรับรดน้ำต้นไม้ (Irrigation Tank) ก่อนจะนำไปใช้รดต้นไม้และสนามหญ้าภายในโครงการ ทั้งหมด โดยไม่มีการระบายออกสู่ภายนอกโครงการ จึงคาดว่าผลกระทบต่อคุณภาพน้ำในทะเลสาบอยู่ในระดับต่ำ</p>	<p>ผู้ติดตั้งระบบบำบัดน้ำเสียจะต้องทดสอบประสิทธิภาพของระบบ และติดตามตรวจสอบดูแลระบบบำบัดน้ำเสียตามสัญญาการซื้อขายที่ไว้แก่บริษัท ลากูน่า รีสอร์ท แอนด์ โฮเทล จำกัด (มหาชน)</p> <p>2. โครงการต้องหมั่นทำความสะอาดฝอยที่ติดกรองไว้หน้าตะแกรงอย่างน้อยวันละ 1 ครั้ง</p> <p>3. ต้องบำบัดน้ำเสียทั้งหมดที่เกิดขึ้นด้วยระบบบำบัดน้ำเสียแบบเติมอากาศชนิดมีตัวกลางยัดเกาะ (Fixed Film Aeration) ของผลิตภัณฑ์ AQUA รุ่น NBF 50 สามารถรับน้ำเสียได้สูงสุด 45 ลูกบาศก์เมตร/วัน (รูปที่ 5.1-1) ในน้ำที่ผ่านการบำบัดมีค่าอยู่ในเกณฑ์มาตรฐานที่กำหนด</p> <p>4. ในกรณีเกิดการชำรุดในส่วนใดส่วนหนึ่งของระบบบำบัดน้ำเสียจะต้องทำการซ่อมแซมหรือแก้ไขให้อยู่ในสภาพการใช้งานได้ตามปกติ โดยเร็ว</p> <p>5. ต้องประชาสัมพันธ์ให้ผู้พักในโครงการทราบว่าไม่ควรถังสิ่งอื่นใดที่ย่อยสลายไม่ได้ลงใน โถส้วม จะทำให้ส่วนแคะตะไคร้กว่าปกติ และทำให้ท่อระบายน้ำอุดตันได้ โดยจัดทำเป็นภาษาไทยและภาษาอังกฤษไว้ภายในบ้านพัก</p> <p>6. ต้องหมั่นดูการไหลของน้ำจากท่อน้ำให้อยู่ในสภาพปกติ เพื่อเป็นข้อสังเกตถึงประสิทธิภาพในการบำบัดน้ำเสีย</p>	<p>จุดเก็บตัวอย่างน้ำเพื่อติดตามตรวจสอบคุณภาพน้ำ (รูปที่ 5.1-2)</p> <p>1) จุดเก็บตัวอย่างน้ำภายในโครงการ</p> <p>(1) จุดเก็บตัวอย่างน้ำก่อนผ่านระบบบำบัดน้ำเสียรวมของโครงการ (WW1) โดยทำการเก็บตัวอย่างน้ำจำนวน 1 ตัวอย่าง และทำการตรวจสอบค่าพีH, BOD, Suspended Solids, Settleable Solids, Total Dissolved Solids, Sulfide, ไนโตรเจนในรูป TKN และ Fat Oil & Grease ความถี่ในการตรวจสอบ 1 เดือนครั้ง ผู้รับผิดชอบคือ บริษัท ลากูน่า รีสอร์ท แอนด์ โฮเทล จำกัด (มหาชน)</p>

ตารางที่ 2 (ต่อ)

องค์ประกอบ สิ่งแวดล้อม	ผลกระทบสิ่งแวดล้อม	มาตรการป้องกัน เฝ้าระวังและลดผลกระทบสิ่งแวดล้อม	มาตรการติดตามตรวจสอบ คุณภาพสิ่งแวดล้อม
<p>2) การระบายน้ำ แหล่งน้ำบริเวณพื้นที่ อยู่ใกล้เชิงบริเวณพื้นที่ โครงการ คือ น้ำทะเล บริเวณอ่าวแฉัง และ ทะเลสาบที่เป็นชุมชน</p>	<p>น้ำฝนที่ตกลงมาบนพื้นที่โครงการจะไหลลงสู่ท่อระบายน้ำ ซึ่งเป็นระบบระบายน้ำฝนแยกกับน้ำเสีย ท่อระบายน้ำฝนเป็นท่อคอนกรีตกลมขนาดเส้นผ่าศูนย์กลาง 0.4-05 เมตร ส่วนน้ำเสียที่เกิดขึ้นจากแต่ละอาคารจะไหลมาลงบ่อรวบรวมน้ำเสียและถูกดูดผ่านท่อขนาดเส้นผ่าศูนย์กลาง 2 นิ้ว ไปบำบัดที่ระบบบำบัดน้ำเสียรวมของ</p>	<p>8. ตรวจสอบประสิทธิภาพของระบบบำบัดน้ำเสียอย่างน้อยเดือนละ 1 ครั้ง 9. จัดให้มีเจ้าหน้าที่ควบคุมระบบบำบัดน้ำเสียอย่างน้อย 1 คน มีวุฒิการศึกษาตั้งแต่ระดับ ปวช. ด้านช่างไฟฟ้าเพื่อควบคุมดูแลและประสานงานกับเจ้าหน้าที่ของบริษัท ลา구나 ริสอร์ท แอนด์ โฮเทล จำกัด (มหาชน) 10. จัดให้มีการอบรมแก่เจ้าหน้าที่ดูแลระบบบำบัดน้ำเสียให้สามารถทำงานได้อย่างมีประสิทธิภาพ</p>	<p>(2) จุดเก็บตัวอย่างน้ำ หลังผ่านระบบบำบัดน้ำเสีย รวมของโครงการในบ่อพักน้ำ ทิ้ง (WW2) โดยทำการเก็บ ตัวอย่างจำนวน 1 ตัวอย่าง และทำการตรวจสอบดัชนี คุณภาพน้ำดังนี้ pH, BOD, Suspended Solids, Settleable Solids, Total Dissolved Solids, Sulfide, ในไตรเจนใน รูป TKN Fat Oil & Grease และ Total Coliform Bacteria ความถี่ในการตรวจสอบ 1 เดือน/ครั้ง ผู้รับผิดชอบ คือ บริษัท ลา구나 ริสอร์ท แอนด์ โฮเทล จำกัด (มหาชน) (3) จุดเก็บตัวอย่างน้ำใน ทะเลสาบด้านทิศเหนือของ โครงการ (ST1) จำนวน 1 ตัวอย่าง โดยตรวจสอบดัชนี คุณภาพน้ำคือ pH, BOD, DO, Solids, NO₃-N, Oil & Grease,</p>
<p>1. ขุดลอกท่อระบายน้ำอย่างน้อยปีละ 1 ครั้ง 2. กำจัดมูลฝอยบริเวณตะแกรงคัดมูลฝอยสัปดาห์ละ 1 ครั้ง</p>			

ตารางที่ 2 (ต่อ)

องค์ประกอบ สิ่งแวดล้อม	ผลกระทบสิ่งแวดล้อม	มาตรการป้องกัน ระบุและลดผลกระทบสิ่งแวดล้อม	มาตรการติดตามตรวจสอบ คุณภาพสิ่งแวดล้อม
<p>เหมืองแร่ซึ่งจะกระจายอยู่ทั่วไปบริเวณพื้นที่โครงการซึ่งมีน้ำตลอดทั้งปี โดยระดับน้ำปกติอยู่ที่ระดับลึกลงจากขอบทะเลสาบประมาณ 1 เมตร โดยในช่วงที่แสงทึบน้ำจะลดต่ำกว่าขอบทะเลสาบประมาณ 2 เมตร</p> <p>2. ทรัพยากรชีวภาพ</p> <p>พืชที่ขึ้นในพื้นที่บริเวณโครงการจะมีความหลากหลายชนิดไม่มากนัก เนื่องจากจะใช้ไม้โตเร็วที่สามารถปลูกขึ้นได้บริเวณริมทะเลและรอบทะเลสาบ เช่น สนทะเล มะพร้าว ต้นปาล์ม ซึ่งเป็นพืชที่มนุษย์นำเข้ามาปลูกสำหรับสัตว์ที่พบในพื้นที่โครงการส่วนใหญ่เป็นนกเลี้ยงสาธิต สัตว์ชนิดอื่นพบได้น้อยมาก</p>	<p>โครงการ ซึ่งมีประสิทธิภาพในการบำบัดร้อยละ 92 ค่าบีโอดีของน้ำทิ้งที่ผ่านการบำบัดมีค่าไม่เกิน 20 มิลลิกรัม/ลิตร น้ำทิ้งดังกล่าวจะถูกนำไปรดน้ำต้นไม้ภายในโครงการ</p> <p>ถ้ามีการระบายน้ำในช่วงที่ฝนตก น้ำฝนไหลไปตามแนวท่อคอนกรีตกลม ซึ่งจะผ่านบ่อดักขยะก่อนจะไหลลงสู่ทะเลสาบขนาดใหญ่ที่อยู่ด้านทิศเหนือของโครงการ ซึ่งสามารถรองรับน้ำฝนที่เกิดขึ้นจากพื้นที่โครงการได้</p> <p>ในระหว่างการดำเนินการโครงการ จัดให้มีพื้นที่จัดสวนโดยปลูกต้นไม้ตามชนิดที่มีความร่มรื่นและดูแลรักษาตลอดระยะเวลาการดำเนินงาน ต้นไม้ที่นำมาปลูก ได้แก่ ต้นมะพร้าว ต้นปาล์ม ต้นแคนา ต้นหมากสง และไม้พุ่มต่างๆ นอกจากนี้ยังมีต้นไม้เดิม เช่น ต้นยูคาลิปตัส ต้นสน ต้นไทร ต้นกระดังงา ต้นปาล์ม และต้นมะพร้าว ซึ่งต้นไม้เหล่านี้จะเพิ่มความร่มรื่นให้แก่พื้นที่โครงการแล้ว ยังเป็นที่อยู่อาศัยและอาหารของนกและแมลงต่างๆ ซึ่งภายหลังจากเปิดดำเนินการอาจทำให้พื้นที่โครงการมีคุณค่าทางทรัพยากรชีวภาพที่สูงขึ้น แต่ด้วยสภาพของพื้นที่ปลูกต้นไม้ของโครงการไม่สามารถดำรงอยู่ได้ด้วยตนเองต้องได้รับการดูแลจากมนุษย์ ดังนั้นในการพัฒนาโครงการจะส่งเสริมต่อทรัพยากรชีวภาพในระดับต่ำ</p>	<p>1. ควบคุมประสิทธิภาพของระบบบำบัดน้ำเสียให้สามารถบำบัดน้ำเสียจนได้น้ำทิ้งที่มีคุณภาพตามเกณฑ์มาตรฐานที่กำหนด</p> <p>2. นำน้ำทิ้งที่ผ่านการบำบัดไปรดน้ำต้นไม้และใช้ประโยชน์ภายในโครงการให้ได้มากที่สุด</p> <p>3. จัดกิจกรรมรณรงค์เพื่อเสริมสร้างจิตสำนึกในการอนุรักษ์ทรัพยากรธรรมชาติให้แก่บุคลากรและผู้ใช้บริการของโรงแรม</p> <p>4. การดำเนินโครงการต้องปฏิบัติตามมาตรการป้องกันแก้ไขและลดผลกระทบสิ่งแวดล้อมด้านทรัพยากรกายภาพและคุณค่าการใช้ประโยชน์ของมนุษย์อย่างเคร่งครัด</p>	<p>Fecal Coliform Bacteria</p> <p>ความถี่ในการตรวจสอบ 1 เดือน/ครั้ง ผู้รับผิดชอบคือ บริษัท ลาภาน้ำ รีสอร์ท แอนด์ โฮเทล จำกัด (มหาชน)</p>

ตารางที่ 2 (ต่อ)

องค์ประกอบ สิ่งแวดล้อม	ผลกระทบสิ่งแวดล้อม	มาตรการป้องกัน แก้ไขและลดผลกระทบสิ่งแวดล้อม	มาตรการติดตามตรวจสอบ คุณภาพสิ่งแวดล้อม
<p>3. คุณค่าการใช้ประโยชน์ของมนุษย์</p> <p>1) การใช้ที่ดิน</p> <p>ที่ตั้งโครงการจัดอยู่ในพื้นที่บริเวณหมายเลข 1.21 สีเหลืองเป็นที่ดินประเภทที่อยู่อาศัยหนาแน่นน้อยให้ใช้ประโยชน์เพื่อการอยู่อาศัยการใช้ที่ดินในรัศมี 2 กิโลเมตร จากพื้นที่โครงการ พบว่า พื้นที่โครงการบางส่วนโดยรอบโครงการส่วนใหญ่เป็นพื้นที่โรงแรมและชุมชน</p> <p>2) การคมนาคมขนส่ง</p> <p>การเดินทางเข้า-ออกพื้นที่โครงการต้องใช้ทางหลวงหมายเลข 4030 และถนนสาธารณะที่ใช้เป็นทางเข้า-ออก</p>	<p>หลังจากโครงการเปิดดำเนินการ จะมีลักษณะเป็นสถานที่พักตากอากาศ ซึ่งการเปลี่ยนแปลงที่เกิดขึ้นมีความสอดคล้องกับการเปลี่ยนแปลงลักษณะการใช้ประโยชน์ที่ดินในบริเวณใกล้เคียง ที่เป็นสถานที่พักตากอากาศของโรงแรมและรีสอร์ทในเครือลาгуน่า</p> <p>ปริมาณการจราจรที่เกิดขึ้นเมื่อเปิดดำเนินการ โดยปัจจุบันโรงแรมมีที่จอดรถยนต์จำนวน 28 คัน และที่จอดรถบัสจำนวน 5 คัน หลังจากเปิดดำเนินการทางหลวงหมายเลข 4030 และถนนสาธารณะที่ใช้เป็นทางเข้า-ออกโรงแรมในเครือลาгуน่า สามารถรองรับปริมาณรถยนต์ที่เกิดจากโครงการได้ โดยการจราจรยังคงอยู่ในสภาพที่คล่องตัวมาก</p>	<p>1. การดำเนินการกิจกรรมของโครงการต้องกระทำเฉพาะในเขตพื้นที่โครงการเท่านั้น</p> <p>2. จัดให้มีสวนสาธารณะในโครงการอย่างน้อย 7,000 ตารางเมตร โดยการปลูกต้นไม้ "ไม่ดอก" ไม่ประดับ ตามผังการปลูกต้นไม้ตามรูปที่ 5.1-3 และบำรุงรักษาให้คงงามอยู่เสมอ</p> <p>3. ห้ามทำการก่อสร้างหรือตัดแปลงอาคารใดๆ ในพื้นที่โครงการที่อยู่ในบริเวณที่ 1 หรือมีระยะห่างจากแนวชายฝั่งทะเลเข้าไปในแผ่นดินเป็นระยะ 50 เมตร กระทรวงทรัพยากรธรรมชาติและสิ่งแวดล้อม เรื่อง กำหนดเขตพื้นที่และมาตรการคุ้มครองสิ่งแวดล้อมในบริเวณพื้นที่จังหวัดภูเก็ต พ.ศ. 2546</p> <p>1. ติดตั้งโคมไฟให้ส่องสว่างพอเพียงต่อการมองเห็น เพื่อความปลอดภัยในการจราจรในเวลากลางคืน</p> <p>2. จัดอบรมเจ้าหน้าที่รักษาความปลอดภัยให้อำนาจการจราจร บริเวณทางเข้า-ออก หน้าโครงการอย่างน้อยเดือนละ 1 ครั้ง</p>	

ตารางที่ 2 (ต่อ)

องค์ประกอบ สิ่งแวดล้อม	ผลกระทบสิ่งแวดล้อม	มาตรการป้องกัน แก้ไขและลดผลกระทบสิ่งแวดล้อม	มาตรการติดตามตรวจสอบ คุณภาพสิ่งแวดล้อม
<p>โรงแรมในเครือลาгуน่า ปริมาณการจราจรบน ถนนทั้ง 2 สาย มีค่าV/C เท่ากับ 0.33 และ 0.11 ตามลำดับ ซึ่งมีสภาพ การจราจรคล่องตัวมาก</p> <p>3) น้ำใช้</p> <p>สำหรับโครงการ ใช้น้ำประปาจากบริษัท ลาгуน่า เซอร์วิส จำกัด ซึ่งเป็นผู้ผลิตน้ำประปา จ่ายให้แก่โรงแรมต่างๆ ในเครือลาгуน่า โดยใช้ น้ำดิบจากขุมเหมือง ซึ่ง มีปริมาณเพียงพอที่จะ ผลิตให้แก่โรงแรมต่างๆ</p>	<p>การดำเนินโครงการทำให้มีความต้องการใช้น้ำเพิ่มขึ้นประมาณ 56 ลูกบาศก์เมตร/วัน ซึ่งบริษัท ลาгуน่า เซอร์วิส จำกัด มีอัตราการกัก การผลิตน้ำได้สูงสุด 7,080 ลูกบาศก์เมตร/วัน ในปัจจุบันบริษัท ลาгу น่า เซอร์วิส จำกัด จ่ายน้ำให้กับ โรงแรมในเครือลาгуน่าทั้งหมด ประมาณ 3,800 ลูกบาศก์เมตร/วัน ยังคงมีปริมาณความสามารถส่วนที่ เหลืออีก 3,280 ลูกบาศก์เมตร/วัน ความต้องการใช้น้ำของโครงการจึง คิดเป็นร้อยละ 1.71 ของปริมาณน้ำส่วนที่เหลือ การใช้น้ำของ โครงการจึงไม่ส่งผลกระทบต่อระดับความสามารถในการผลิต น้ำประปาของบริษัท ลาгуน่า เซอร์วิส จำกัด รวมทั้งไม่ส่งผลกระทบต่อ การใช้น้ำของกลุ่มโรงแรมในเครือแต่อย่างใด</p>	<p>มาตรการป้องกัน แก้ไขและลดผลกระทบสิ่งแวดล้อม</p> <ol style="list-style-type: none"> 3. จัดให้มีเจ้าหน้าที่รักษาความปลอดภัยบริเวณทางเข้า-ออกด้านหน้า โครงการ ตลอด 24 ชั่วโมง 4. ติดตั้งกระจกโค้งตามจุดเลี้ยวรถและทางแยกภายในโครงการ 5. ติดตั้งป้ายสัญลักษณ์จราจรต่างๆ เช่น ป้ายจำกัดความเร็ว ป้ายหยุด เพื่อเพิ่ม ความระมัดระวังให้แก่ผู้ใช้ถนนภายในโครงการ <ol style="list-style-type: none"> 1. โครงการ ใช้น้ำประปาจากบริษัท ลาгуน่า เซอร์วิส จำกัด เพื่อใช้ในกิจกรรม ต่างๆ โดยกักเก็บน้ำไว้จนถึงถึงเก็บน้ำอย่างน้อย 80 ลูกบาศก์เมตร 2. บำรุงรักษาท่อประปาและอุปกรณ์ที่เกี่ยวข้องเพื่อให้แน่ใจว่าระบบ ประปาทำงานได้อย่างมีประสิทธิภาพอย่างน้อยสัปดาห์ละ 1 ครั้ง 3. ซ่อมแซมจุดที่รั่วไหลต่างๆ และหมั่นตรวจสอบการรั่วไหลของน้ำตาม แนวท่อและสายยาง 4. ติดป้ายประชาสัมพันธ์ข้อความ “ประหยัดน้ำ” ทั้งภาษาไทยและ ภาษาอังกฤษ ไว้ภายในห้องพักและบริเวณก๊อกน้ำในจุดต่างๆ ภายใน โครงการ 5. ติดตั้งลูกล่อหรืออุปกรณ์ที่น้ำในถังพักน้ำของระบบชักโครกเพื่อ ประหยัดน้ำ 6. ทำการตรวจสอบรอยรั่วบริเวณชักโครกอย่างสม่ำเสมอ 	<p>มาตรการติดตามตรวจสอบ คุณภาพสิ่งแวดล้อม</p>

ตารางที่ 2 (ต่อ)

องค์ประกอบ สิ่งแวดล้อม	ผลกระทบสิ่งแวดล้อม	มาตรการป้องกัน เฝ้าระวังและลดผลกระทบสิ่งแวดล้อม	มาตรการติดตามตรวจสอบ คุณภาพสิ่งแวดล้อม
<p>4) การกำจัดมูลฝอย</p> <p>โครงการอยู่ในเขตพื้นที่ให้บริการจัดเก็บมูลฝอยและสิ่งปฏิกูลขององค์การบริหารส่วนตำบลเชิงทะเล ครอบคลุมพื้นที่ประมาณ 37.1 ตารางกิโลเมตร ซึ่งมีอัตราการเกิดขยะประมาณวันละ 9.97 ตัน ปัจจุบันองค์การบริหารส่วนตำบลเชิงทะเล ได้ทำการกำจัดขยะมูลฝอยทั้งหมดเป็นผู้ใช้รถขนและนำไปกำจัดโดยการเผาและฝังกลบที่โรงเผาขยะมูลฝอย จังหวัดภูเก็ต</p>	<p>หลังจากเปิดดำเนินโครงการ คาดว่ามีปริมาณมูลฝอยที่เกิดขึ้นประมาณ 0.5 ตูบาต่อวัน ทางโครงการจัดให้มีพนักงานจัดเก็บและทำการคัดแยกประเภทมูลฝอยแล้วนำไปรวบรวมไว้บริเวณห้องพักรวมมูลฝอยของโรงแรมส่วนเดิม ซึ่งห้องพักรวมมูลฝอยมีปริมาณมากเพียงพอที่จะรองรับปริมาณมูลฝอยที่เกิดขึ้นจากโครงการได้มากกว่า 3 วัน นอกจากนี้ทางโครงการยังได้จัดให้มีการทำความสะอาดห้องพักรวมมูลฝอยสัปดาห์ละ 1 ครั้ง เพื่อป้องกันการสะสมของเชื้อโรค สำหรับน้ำเสียจากการทำความสะอาด สะอาดห้องพักรวมมูลฝอยถูกบำบัดด้วยระบบบำบัดน้ำเสียของรวมโครงการ ทางโครงการได้จ้างเหมาให้บริการขนเข้ามาเก็บรวบรวมมูลฝอยจากพื้นที่โครงการวันละ 1 ครั้งและนำไปกำจัดต่อไป โดยการเผาที่โรงเผาขยะมูลฝอยจังหวัดภูเก็ต</p>	<p>มาตรการป้องกัน เฝ้าระวังและลดผลกระทบสิ่งแวดล้อม</p> <ol style="list-style-type: none"> กำหนดเป้าหมายการจัดการขยะของโรงแรมและจัดให้มีการลดปริมาณขยะจากต้นทาง เพื่อป้องกันมิให้เกิดขยะมูลฝอยจากทุกส่วนของโรงแรม ข้อกำหนดให้เจ้าหน้าที่รักษาความสะอาดนำมูลฝอยมาทิ้งในช่วงเช้าหรือก่อนเวลาที่ทางบริษัทเอกชนที่โครงการว่าจ้างเข้าเก็บมูลฝอย เพื่อป้องกันมูลฝอยตกค้าง ต้องกำชับให้เจ้าหน้าที่รักษาความสะอาดลดปริมาณมูลฝอย โดยการแยกมูลฝอยและนำมูลฝอยมาใช้ประโยชน์บนพื้นที่หรือการแยกมูลฝอยที่สามารถจำหน่ายให้แก่ผู้รับซื้อต่อไป ทางโครงการต้องประสานงานให้บริษัทเอกชนที่โครงการจ้างเหมาเก็บขนและกำจัดมูลฝอยในพื้นที่เป็นประจำทุกวันเพื่อป้องกันมูลฝอยตกค้าง ต้องเปลี่ยนภาชนะรองรับมูลฝอยไปใหม่ทันทีเมื่อเกิดการชำรุดหรือใช้การไม่ได้ ต้องซ่อมแซมและบำรุงรักษาถังรองรับมูลฝอยให้มีสภาพที่สามารถใช้ได้ตลอดเวลา จัดให้มีเจ้าหน้าที่เพื่ออำนวยความสะดวกแก่เจ้าหน้าที่ของบริษัทเอกชนที่โครงการจ้างเหมาในการเข้ามาเก็บขนมูลฝอยในโครงการ 	

ตารางที่ 2 (ต่อ)

องค์ประกอบ สิ่งแวดล้อม	ผลกระทบสิ่งแวดล้อม	มาตรการป้องกัน แก้ไขและผลกระทบสิ่งแวดล้อม	มาตรการติดตามตรวจสอบ คุณภาพสิ่งแวดล้อม
<p>5) การใช้ไฟฟ้า พื้นที่โครงการอยู่ในเขตพื้นที่บริการของการไฟฟ้าส่วนภูมิภาค อำเภออลอง ซึ่งรับกระแสไฟฟ้าจากสถานีไฟฟ้าย่อยที่เกิด 2</p>	<p>ทางโครงการมีความต้องการใช้ไฟฟ้าประมาณ 630 KVA. ซึ่งการไฟฟ้าส่วนภูมิภาคอำเภออลอง มีศักยภาพในการจ่ายกระแสไฟฟ้าให้กับโครงการได้โดยไม่ส่งผลกระทบต่อชุมชน โดยรอบแต่อย่างใด</p>	<p>มาตรการป้องกัน แก้ไขและผลกระทบสิ่งแวดล้อม</p> <ol style="list-style-type: none"> 1. โครงการต้องตรวจสอบการทำงานของหม้อแปลงไฟและอุปกรณ์ไฟฟ้าทุกชนิดที่ใช้ในโครงการ เพื่อให้แน่ใจว่าอุปกรณ์ไฟฟ้าทุกชนิดสามารถใช้งานได้อย่างมีประสิทธิภาพ 2. โครงการต้องเปลี่ยนอุปกรณ์ไฟฟ้าที่ชำรุดทันที 3. โครงการต้องเลือกใช้อุปกรณ์ไฟฟ้าที่ประหยัดพลังงาน 4. โครงการต้องดูแลบำรุงรักษาเครื่องปรับอากาศอย่างสม่ำเสมอ และตรวจสอบความเย็นที่อาจรั่วไหลจากห้องที่มีการติดตั้งเครื่องปรับอากาศและจุดรอยรั่วตามผนังฝ้าเพดาน ประตู ช่องแสงและปิดประตูทุกครั้งเมื่อปิดเครื่องปรับอากาศ 	
<p>4. คุณค่าต่อคุณภาพชีวิต</p> <p>1) สภาพเศรษฐกิจ-สังคม</p> <p>จังหวัดภูเก็ตเป็นจังหวัดที่มีความอุดมสมบูรณ์ทางทรัพยากรธรรมชาติ ทั้งภูเขา อ่าว และชายหาดที่สวยงาม รวมทั้งศิลปวัฒนธรรมที่เก่าแก่ จึงเป็นแหล่งดึงดูดนักท่องเที่ยวได้</p>	<p>โรงแรมส่วนขยายจะมีห้องพักสำหรับนักท่องเที่ยวเพิ่มขึ้นอีก 28 ห้อง ซึ่งนักท่องเที่ยวส่วนใหญ่เป็นชาวต่างชาติ มีกำลังซื้อสูง ซึ่งเป็นผลดีต่อเศรษฐกิจการท่องเที่ยวของจังหวัดภูเก็ต</p>	<ol style="list-style-type: none"> 1. หากมีข้อร้องเรียนจากชุมชนเกี่ยวกับผลกระทบที่เกิดจากการดำเนินการโครงการฯ จักต้องดำเนินการปรับปรุงแก้ไข 2. จัดกิจกรรมเสริมสร้างความเข้าใจอันดีระหว่างธุรกิจการท่องเที่ยวและชุมชนในท้องถิ่นเพื่อประสานความร่วมมือในการพัฒนาท้องถิ่น 3. พิจารณาการจ้างงานของคนในท้องถิ่นเป็นอันดับแรกในด้านหน่วยงานเจ้าหน้าที่ดูแลอาคาร หรือพนักงานทำความสะอาด เป็นต้น 	

ตารางที่ 2 (ต่อ)

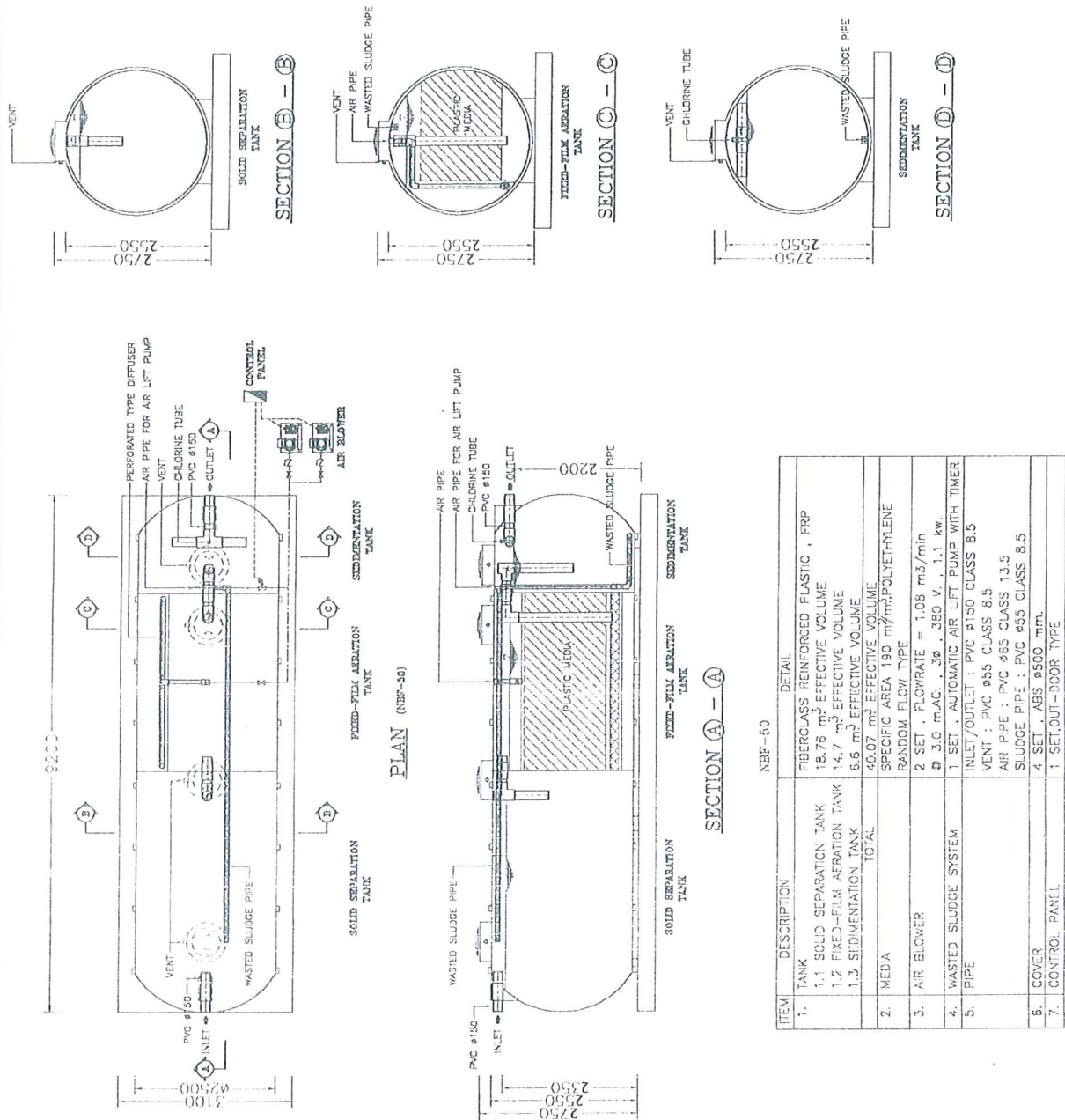
องค์ประกอบ สิ่งแวดล้อม	ผลกระทบสิ่งแวดล้อม	มาตรการป้องกัน เฝ้าระวังและลดผลกระทบสิ่งแวดล้อม	มาตรการติดตามตรวจสอบ คุณภาพสิ่งแวดล้อม
<p>จากทั่วโลก ซึ่งทำให้สิ่งแวดล้อมเชิงนิเวศวิทยา เศรษฐกิจ สังคม วัฒนธรรม กิจกรรมต่าง ๆ และสุขภาพของประชาชน</p> <p>2) ความปลอดภัย และการสาธารณสุข</p> <p>สำหรับพื้นที่โครงการตั้งอยู่ที่ 1 บ้านเชิงทะเล ตำบลเชิงทะเล อยู่ในความรับผิดชอบของสถานีอนามัยตำบลเชิงทะเล ซึ่งมี ก ร และเจ้าหน้าที่สาธารณสุขประจำสถานีอนามัยจำนวน 7 คน สถิติข้อมูลรายงานผู้ป่วยนอกตามกลุ่มสาเหตุ (21 กลุ่มโรค) ของสถานีอนามัย</p>	<p>ทางโครงการมีระบบการจัดการด้านสุขาภิบาลและสิ่งแวดล้อมเป็นอย่างดี โดยมีการจัดเก็บมูลฝอยออกจากโครงการทุกวัน การบำบัดน้ำเสียสามารถบำบัดให้คุณภาพน้ำทิ้งอยู่ในเกณฑ์มาตรฐานที่กฎหมายกำหนด มีระบบระบายน้ำที่ดี รวมทั้งมีการจัดการเรื่องน้ำอุปโภคบริโภคที่สะอาดและเพียงพอกับความต้องการของผู้พักภายในโครงการ ซึ่งการดูแลรักษาสิ่งแวดล้อมนี้เป็นหน้าที่ของทุกคนที่โครงการจะส่งผลกระทบต่อชุมชนใกล้เคียงพื้นที่โครงการได้</p> <p>สำหรับการป้องกันอัคคีภัยโครงการ ได้ติดตั้งเครื่องสัญญาณเตือน (Alarm Bell) และเครื่องแจ้งเหตุโดยใช้อัตโนมัติ (Fire Alarm Manual Station) ไว้บริเวณชั้น 2 ใกล้กับถังดับเพลิง และติดตั้งเครื่องจับควัน (Smoke Detector) ไว้ในชั้นที่ 1 และชั้นที่ 2 ของห้องพักแต่ละห้อง นอกจากนี้ได้ติดตั้ง FHC จำนวน 33 ตู้ กระจายทั่วโครงการ ส่วนขยาย และมีหัวรับน้ำดับเพลิง (Fire Hydrant) อยู่บริเวณด้านข้างอาคาร 5 रिमถนนสาธารณสุขประโชชน</p>	<p>ความปลอดภัย</p> <ol style="list-style-type: none"> 1. จัดให้มีเจ้าหน้าที่รักษาความปลอดภัยตลอด 24 ชั่วโมง บริเวณทางเข้า-ออก และตรวจตราในพื้นที่ 2. จัดอบรมแก่เจ้าหน้าที่รักษาความปลอดภัยให้มีความรู้ในการบรรเทาอัคคีภัยเบื้องต้นอย่างน้อยเดือนละ 1 ครั้ง 3. ต้องตรวจสอบและบำรุงรักษาหัวจ่ายน้ำดับเพลิงที่ทางโครงการเลือกใช้ให้อยู่ในสภาพพร้อมใช้งาน ได้ตลอดเวลา อย่างน้อยเดือนละ 1 ครั้ง 4. ต้องมีซ้อมบุคลกรของโครงการให้มีความรู้ในการป้องกันอัคคีภัยและสามารถใช้อุปกรณ์ดับเพลิงในขั้นต้นได้ โดยการฝึกซ้อมอย่างน้อย 1 ครั้ง/ปี 5. ประชาสัมพันธ์ให้ผู้พักอาศัยทราบถึงตำแหน่งของจุดรวมพลและเส้นทางหนีไฟไปยังจุดรวมพล ตลอดจนข้อแนะนำในการปฏิบัติตัวเมื่อเกิดเหตุเพลิงไหม้ 	

ตารางที่ 2 (ต่อ)

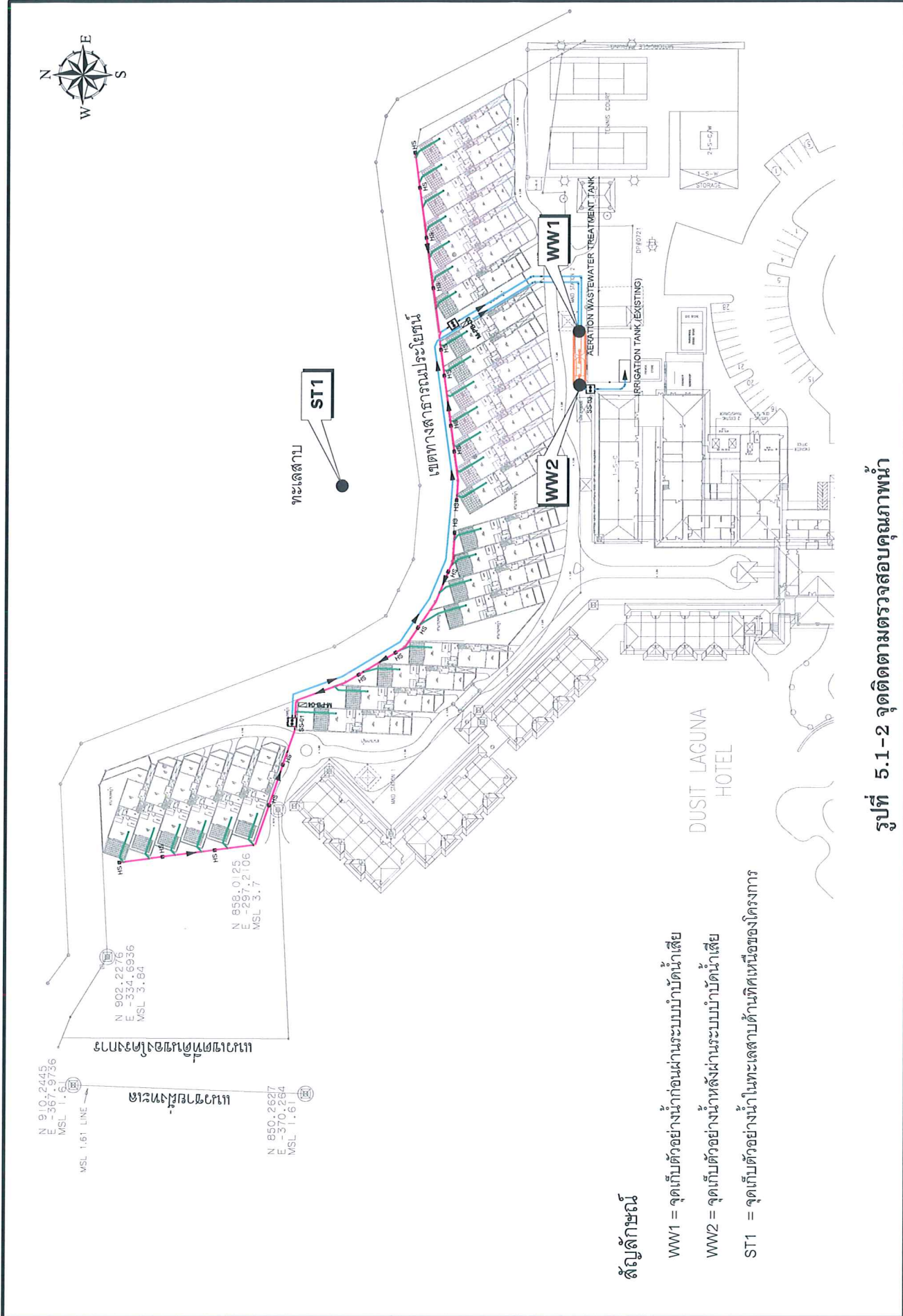
องค์ประกอบ สิ่งแวดล้อม	ผลกระทบสิ่งแวดล้อม	มาตรการป้องกัน แก้ไขและลดผลกระทบสิ่งแวดล้อม	มาตรการติดตามตรวจสอบ คุณภาพสิ่งแวดล้อม
<p>ตำบลเชิงทะเล พบว่า ผู้ป่วยส่วนใหญ่ป่วยเป็นโรคจากสาเหตุอื่นๆ จากภายนอกมากที่สุด รองลงมา เป็นโรคระบบย่อยอาหาร รวมไปถึงในช่องปาก</p> <p>ในส่วนของการป้องกันและบรรเทาสาธารณภัยอยู่ในความรับผิดชอบของงานป้องกันและบรรเทาสาธารณภัยขององค์การบริหารส่วนตำบลเชิงทะเลปัจจุบันมีเจ้าหน้าที่ดับเพลิงจำนวน 8 คน ซึ่งทำการฝึกซ้อมเดือนละ 2 ครั้ง และมีบรรทุกน้ำ 2 คัน ขนาดความจุ 8,000 และ 12,000 ลิตร มีรถดับเพลิงจำนวน 2 คัน และรถกระเช้า 1 คัน</p>	<p>โครงการ ในกรณีที่เกิดเหตุเพลิงไหม้ผู้พักอาศัยสามารถรวมตัวกันได้ที่จุดรวมพลบริเวณชายหาดบางเทา ซึ่งอยู่ด้านทิศตะวันตกของโครงการ</p>	<p>6. ต้องประสานงานกับศูนย์บรรเทาสาธารณภัยขององค์การบริหารส่วนตำบลเชิงทะเล สถานีดับเพลิงของเทศบาลตำบลเชิงทะเล และเทศบาลอำเภอถลาง ที่อยู่ใกล้เคียงโครงการ เพื่อขอความช่วยเหลือในกรณีเกิดเหตุฉุกเฉิน</p> <p>7. โครงการต้องแจ้งตำแหน่งจุดรวมพลให้แก่ผู้พักอาศัยทุกคนทราบ เมื่อเกิดเหตุเพลิงไหม้ ผู้พักอาศัยจักได้มารวมตัวกันอยู่บริเวณจุดรวมพลนั้น</p> <p>สาธารณสุข</p> <ol style="list-style-type: none"> โครงการฯ จักต้องจัดระบบการจัดการสุขาภิบาลให้ถูกสุขลักษณะ ทั้งเรื่องการทำความสะอาด การจัดการขยะรวมมูลฝอย การบำบัดน้ำเสีย การจัดการน้ำใช้ ฯลฯ ติดตั้งป้าย “น้ำรีไซเคิล” และ “Recycle Water” ที่หัวก๊อกครมน้ำดื่มไม่ทุกแห่ง พร้อมติดป้ายเตือน เพื่อให้ผู้ใช้พักอาศัยทราบว่าน้ำที่ไหลรินนั้นไม่เป็นน้ำทิ้งที่ผ่านการบำบัด 	

ตารางที่ 2 (ต่อ)

องค์ประกอบ สิ่งแวดล้อม	ผลกระทบสิ่งแวดล้อม	มาตรการป้องกัน แก้ไขและลดผลกระทบสิ่งแวดล้อม	มาตรการติดตามตรวจสอบ คุณภาพสิ่งแวดล้อม
<p>ความสูงประมาณ 12 เมตร น้ำที่ใช้ในการดับเพลิงใช้น้ำจากชุมชนหนึ่ง</p>			
<p>3) ทัศนียภาพ จังหวัดภูเก็ตมีลักษณะเป็นหมู่เกาะพื้นที่มีความสวยงาม และมีขนบธรรมเนียมประเพณี วิถีวัฒนธรรมที่หลากหลาย และเป็นเอกลักษณ์ จึงทำให้จังหวัดภูเก็ตเป็นแหล่งดึงดูดนักท่องเที่ยวจำนวนมาก</p>	<p>โครงการได้เน้นการก่อสร้างให้มีสภาพกลมกลืนกับสภาพแวดล้อม การออกแบบทางสถาปัตยกรรม ได้คำนึงถึงประโยชน์และความสะดวกสบาย โดยเลือกใช้สีที่เข้ากับประโชชนใช้กลมกลืนกับสภาพแวดล้อม และได้ออกแบบภูมิสถาปัตยกรรมโดยการนำต้นไม้ขนาดนิคมปลูกในบริเวณพื้นที่โครงการ ซึ่งเป็นกรเพิ่มพื้นที่สีเขียวและช่วยเสริมให้เกิดทัศนียภาพที่ดี ดังนั้นเมื่อโครงการก่อสร้างแล้วเสร็จ คาดว่าผู้พักอาศัยในโครงการรวมทั้งผู้ที่อยู่ใกล้เคียงและผู้ที่ผ่านมาไปมาจะได้รับสุนทรียภาพและทัศนียภาพที่ดี</p>	<ol style="list-style-type: none"> 1. โครงการจัดให้มีสวนสาธารณะประมาณ 7,000 ตารางเมตร เพื่อจัดภูมิสถาปัตยกรรม โครงการให้เกิดภูมิทัศน์ที่จัดพร้อมทั้งพื้นที่สีเขียวในโครงการ โดยการปลูกต้นไม้ เพื่อเป็นการส่งเสริมให้เกิดทัศนียภาพที่ดี 2. โครงการต้องจัดแต่งพื้นที่สีเขียวตามที่ได้ออกแบบไว้ในผังการจัดภูมิสถาปัตยกรรมของโครงการ (รูปที่ 5.1-3) 3. โครงการต้องจัดเจ้าหน้าที่ที่มีความรู้ด้านการดูแลต้นไม้เพื่อให้บริการและบำรุงรักษาต้นไม้ รวมทั้งปลูกต้นไม้เสริมแทนต้นไม้ที่ตายลง 	



รูปที่ 5.1-1 ถังบำบัดน้ำเสียระบบเติมอากาศชนิดมีตัวกลางยึดเกาะ (AQUA รุ่น NBF 50)



สัญลักษณ์

WW1 = จุดเก็บตัวอย่างน้ำก่อนผ่านระบบบำบัดน้ำเสีย

WW2 = จุดเก็บตัวอย่างน้ำหลังผ่านระบบบำบัดน้ำเสีย

ST1 = จุดเก็บตัวอย่างน้ำในทะเลสาบด้านทิศเหนือของโครงการ

รูปที่ 5.1-2 จุดติดตามตรวจสอบคุณภาพน้ำ



- | สัญลักษณ์ | ชื่อต้นไม้ |
|-----------------|-------------------|
| ● (Red) | ยูคาลิปตัส (เต็ม) |
| ● (Yellow) | สน (เต็ม) |
| ● (Green) | ไทร (เต็ม) |
| ● (Light Green) | กระดังงา (เต็ม) |
| ● (Purple) | ปาล์ม (เต็ม) |
| ★ (Blue) | มะพร้าว (เต็ม) |
| ● (Pink) | ปับ |
| ● (Orange) | แคนา |
| ★ (Black) | มะพร้าว |
| * | หมากแดง |
| ▬ (Green) | หญ้า |
| ▬ (Light Green) | หญ้า |

รูปที่ 5.1-3 การจัดภูมิทัศน์ของโครงการโรงแรม ดุสิต ลา구나 รีสอร์ท (ส่วนขยาย)