



ที่ ทส 1009/ 4874

สำนักงานนโยบายและแผน
ทรัพยากรธรรมชาติและสิ่งแวดล้อม
60/1 ซอยพิบูลวัฒนา 7 ถนนพระรามที่ 6
กรุงเทพฯ 10400

28 พฤษภาคม 2550

เรื่อง รายงานการวิเคราะห์ผลกระทบสิ่งแวดล้อมโครงการโรงแรมนครพิงค์

เรียน ผู้ว่าราชการกรุงเทพมหานคร

อ้างถึง หนังสือสำนักงานนโยบายและแผนทรัพยากรธรรมชาติและสิ่งแวดล้อม ที่ ทส 1009/ 10839
ลงวันที่ 21 ธันวาคม 2549

- สิ่งที่ส่งมาด้วย
1. เงื่อนไขที่โครงการโรงแรมนครพิงค์ ของบริษัท โรงแรมนครพิงค์ จำกัด
ต้องยึดถือปฏิบัติอย่างเคร่งครัด
 2. แนวทางการเสนอรายงานผลการปฏิบัติตามมาตรการป้องกันและแก้ไขผลกระทบ
สิ่งแวดล้อมและมาตรการติดตามตรวจสอบคุณภาพสิ่งแวดล้อม

ตามหนังสือที่อ้างถึง สำนักงานนโยบายและแผนทรัพยากรธรรมชาติและสิ่งแวดล้อม ได้แจ้งผลการ
พิจารณารายงานการวิเคราะห์ผลกระทบสิ่งแวดล้อมโครงการโรงแรมนครพิงค์ ตั้งอยู่เลขที่ 9/1 ซอยสามเสน 6 ถนน
สามเสน แขวงบ้านพานถม เขตพระนคร กรุงเทพมหานคร ขนาดพื้นที่ 399 ตารางวา โฉนดที่ดินที่ 5 และ 4
เลขที่ดิน 104 และ 105 ประกอบด้วย อาคาร 4 ชั้น ความสูง 12.10 เมตร ห้องพักส่วนเดิม 81 ห้อง และขอขยายโดย
เพิ่มห้องพักโดยนำห้องพักกรรมการ ห้องพนักงาน ห้องประชุม ห้องช่างและห้องเก็บของมาตกแต่ง จำนวน 37 ห้อง รวม
เป็นห้องพักทั้งหมด 118 ห้อง จัดทำรายงานโดยหน่วยวิจัยและพัฒนาบูรณาการเกษตรและสิ่งแวดล้อม คณะ
เกษตรศาสตร์ มหาวิทยาลัยเกษตรฯ ซึ่งคณะกรรมการผู้ชำนาญการพิจารณารายงานการวิเคราะห์ผลกระทบ

สิ่งแวดล้อมด้านโครงการบริการชุมชน ในการประชุมครั้งที่ 17/2549 เมื่อวันที่ 6 ธันวาคม 2549 มีมติให้โครงการโรงแรมนครพิงค์ จัดทำบ้านโดหนีไฟที่มีใช้บันไดแนวดิ่ง เพื่อให้สามารถลำเลียงบุคคลทั้งหมดในอาคารออกนอกอาคารได้อย่างปลอดภัย และนำเสนอให้ผู้แทนจากสำนักควบคุมและตรวจสอบอาคาร ตรวจสอบให้ถูกต้องครบถ้วนก่อน จึงให้สำนักงานแจ้งให้ความเห็นชอบรายงานฯ ต่อมาบริษัท โรงแรมนครพิงค์ จำกัด ได้เสนอรายงานชี้แจงเพิ่มเติมให้สำนักงานดำเนินการตามขั้นตอนการพิจารณา ซึ่งผู้แทนจากสำนักควบคุมและตรวจสอบอาคาร ได้ตรวจสอบเอกสารเพิ่มเติมดังกล่าวแล้วเห็นว่าถูกต้องครบถ้วนตามมติคณะกรรมการผู้ชำนาญการ

สำนักงานนโยบายและแผนทรัพยากรธรรมชาติและสิ่งแวดล้อม จึงขอแจ้งมติคณะกรรมการผู้ชำนาญการพิจารณารายงานการวิเคราะห์ผลกระทบสิ่งแวดล้อมด้านโครงการบริการชุมชน เห็นชอบรายงานการวิเคราะห์ผลกระทบสิ่งแวดล้อมโครงการโรงแรมนครพิงค์ ของบริษัท โรงแรมนครพิงค์ จำกัด และให้โครงการปฏิบัติตามเงื่อนไขที่โครงการโรงแรมนครพิงค์ ต้องยึดถือปฏิบัติอย่างเคร่งครัด และแนวทางการเสนอรายงานผลการปฏิบัติตามมาตรการป้องกันและแก้ไขผลกระทบสิ่งแวดล้อมและมาตรการติดตามตรวจสอบคุณภาพสิ่งแวดล้อม ดังรายละเอียดตามสิ่งที่ส่งมาด้วย 1 และ 2 อนึ่ง ตามมาตรา 50 วรรคท้าย ของพระราชบัญญัติส่งเสริมและรักษาคุณภาพสิ่งแวดล้อมแห่งชาติ พ.ศ. 2535 กำหนดให้เจ้าหน้าที่ซึ่งมีอำนาจตามกฎหมายในการพิจารณาสั่งอนุญาตหรือต่ออายุใบอนุญาต นำมาตรการที่เสนอไว้ในรายงานการวิเคราะห์ผลกระทบสิ่งแวดล้อม ไปกำหนดเป็นเงื่อนไขในการสั่งอนุญาตหรือต่ออายุใบอนุญาต โดยให้ถือว่าเป็นเงื่อนไขที่กำหนดตามกฎหมายในเรื่องนั้นด้วย ทั้งนี้สำนักงานได้มีหนังสือแจ้งบริษัท โรงแรมนครพิงค์ จำกัด และสำเนาหนังสือแจ้งหน่วยวิจัยและพัฒนาบูรณาการเกษตรและสิ่งแวดล้อม คณะเกษตรศาสตร์ มหาวิทยาลัยนเรศวร เพื่อทราบและดำเนินการต่อไปด้วยแล้ว

จึงเรียนมาเพื่อโปรดทราบและดำเนินการในส่วนที่เกี่ยวข้องต่อไป

ขอแสดงความนับถือ



(นางนิกานาถ สติรกุล)

รองเลขาธิการ รักษาราชการแทน

เลขาธิการสำนักงานนโยบายและแผนทรัพยากรธรรมชาติและสิ่งแวดล้อม

สำนักวิเคราะห์ผลกระทบสิ่งแวดล้อม

โทรศัพท์ 0-2265-6500 ต่อ 6810-6816

โทรสาร 0-2265-6616

ที่ ทส 1009/ 4874

สำนักงานนโยบายและแผน

ทรัพยากรธรรมชาติและสิ่งแวดล้อม

60/1 ซอยพิบูลย์วัฒนา 7 ถนนพระรามที่ 6

กรุงเทพฯ 10400

28 พฤษภาคม 2550

เรื่อง รายงานการวิเคราะห์ผลกระทบสิ่งแวดล้อมโครงการโรงแรมนครพิงค์

เรียน ผู้ว่าราชการกรุงเทพมหานคร

อ้างถึง หนังสือสำนักงานนโยบายและแผนทรัพยากรธรรมชาติและสิ่งแวดล้อม ที่ ทส 1009/ 10839
ลงวันที่ 21 ธันวาคม 2549

- สิ่งที่ส่งมาด้วย
1. เสร็จไขที่โครงการโรงแรมนครพิงค์ ของบริษัท โรงแรมนครพิงค์ จำกัด
ต้องยึดถือปฏิบัติอย่างเคร่งครัด
 2. แนวทางการเสนอรายงานผลการปฏิบัติตามมาตรการป้องกันและแก้ไขผลกระทบ
สิ่งแวดล้อมและมาตรการติดตามตรวจสอบคุณภาพสิ่งแวดล้อม

ตามหนังสือที่อ้างถึง สำนักงานนโยบายและแผนทรัพยากรธรรมชาติและสิ่งแวดล้อม ได้แจ้งผลการ
พิจารณารายงานการวิเคราะห์ผลกระทบสิ่งแวดล้อมโครงการโรงแรมนครพิงค์ ตั้งอยู่เลขที่ 9/1 ซอยสามเสน 6 ถนน
สามเสน แขวงบ้านพานถม เขตพระนคร กรุงเทพมหานคร ขนาดพื้นที่ 399 ตารางวา โฉนดที่ดินที่ 5 และ 4
เลขที่ดิน 104 และ 105 ประกอบด้วย อาคาร 4 ชั้น ความสูง 12.10 เมตร ห้องพักส่วนเดิม 81 ห้อง และขอขยายโดย
เพิ่มห้องพักโดยนำห้องพักกรรมการ ห้องพนักงาน ห้องประชุม ห้องช่างและห้องเก็บของมาตกต่าง จำนวน 37 ห้อง รวม
เป็นห้องพักทั้งหมด 118 ห้อง จัดทำรายงานโดยหน่วยวิจัยและพัฒนาบูรณาการเกษตรและสิ่งแวดล้อม คณะ
เกษตรศาสตร์ มหาวิทยาลัยนเรศวร ซึ่งคณะกรรมการผู้ชำนาญการพิจารณารายงานการวิเคราะห์ผลกระทบ

2/ สิ่งแวดล้อม...

ที่ ทส 1009/

สำนักงานนโยบายและแผน

ทรัพยากรธรรมชาติและสิ่งแวดล้อม

60/1 ซอยพิบูลวัฒนา 7 ถนนพระรามที่ 6

กรุงเทพฯ 10400

พฤษภาคม 2550

เรื่อง รายงานการวิเคราะห์ผลกระทบสิ่งแวดล้อมโครงการก่อสร้างอาคารตลาดสด 1 เทศบาลนครภูเก็ต

เรียน ผู้ว่าราชการจังหวัดภูเก็ต

อ้างถึง หนังสือศาลากลางจังหวัดภูเก็ต ที่ ภก 0013/5084 ลงวันที่ 23 เมษายน 2550

สิ่งที่ส่งมาด้วย เงื่อนไขที่โครงการก่อสร้างอาคารตลาดสด 1 เทศบาลนครภูเก็ต ต้องยึดถือปฏิบัติอย่างเคร่งครัด

ตามหนังสือที่อ้างถึง จังหวัดภูเก็ตได้แจ้งผลการพิจารณารายงานการวิเคราะห์ผลกระทบสิ่งแวดล้อมโครงการก่อสร้างอาคารตลาดสด 1 เทศบาลนครภูเก็ต ตั้งอยู่ที่ ถนนระนอง ตำบลตลาดเหนือ อำเภอเมือง จังหวัดภูเก็ต ขนาดพื้นที่ 7,815 ตารางเมตร ประกอบด้วย อาคารตลาดสดขนาด 4 ชั้น มีพื้นที่ใช้สอย 12,615 ตารางเมตร และอาคารพาณิชย์ ขนาด 4 ชั้น มีพื้นที่ใช้สอย 6,064 ตารางเมตร รวมพื้นที่ใช้สอยทั้งสองอาคาร 18,679 ตารางเมตร จัดทำรายงานฯโดยกิจการร่วมค้า บริษัท ยูไนเต็ด แอนนาลิสต์ แอนด์ เอ็นจิเนียริง คอนซัลแตนท์ จำกัด และบริษัท เอ็นริช คอนซัลแตนท์ จำกัด ซึ่งคณะกรรมการผู้ชำนาญการพิจารณารายงานผลกระทบสิ่งแวดล้อมเบื้องต้นและรายงานการวิเคราะห์ผลกระทบสิ่งแวดล้อมในเขตพื้นที่คุ้มครองสิ่งแวดล้อมบริเวณจังหวัดภูเก็ต ในการประชุมครั้งที่ 3/2550 เมื่อวันที่ 15 มีนาคม 2550 มีมติเห็นชอบรายงานการวิเคราะห์ผลกระทบสิ่งแวดล้อมของโครงการก่อสร้างอาคารตลาดสด 1 เทศบาลนครภูเก็ต ให้สำนักงานนโยบายและแผนทรัพยากรธรรมชาติและสิ่งแวดล้อม ดำเนินการตามขั้นตอนการพิจารณารายงาน ความละเอียดแจ้งแล้วนั้น

2/สำนักงาน...

สิ่งแวดล้อมด้านโครงการบริการชุมชน ในการประชุมครั้งที่ 17/2549 เมื่อวันที่ 6 ธันวาคม 2549 มีมติให้โครงการโรงแรมนครพิงค์ จัดทำบันไดหนีไฟที่มีบันไดแนวตั้ง เพื่อให้สามารถลำเลียงบุคคลทั้งหมดในอาคารออกนอกอาคารได้อย่างปลอดภัย และนำเสนอให้ผู้แทนจากสำนักควบคุมและตรวจสอบอาคาร ตรวจสอบให้ถูกต้องครบถ้วนก่อน จึงให้สำนักงานแจ้งให้ความเห็นชอบรายงานฯ ต่อมาบริษัท โรงแรมนครพิงค์ จำกัด ได้เสนอรายงานชี้แจงเพิ่มเติมให้สำนักงานดำเนินการตามขั้นตอนการพิจารณา ซึ่งผู้แทนจากสำนักควบคุมและตรวจสอบอาคาร ได้ตรวจสอบเอกสารเพิ่มเติมดังกล่าวแล้วเห็นว่าถูกต้องครบถ้วนตามมติคณะกรรมการผู้ชำนาญการ

สำนักงานนโยบายและแผนทรัพยากรธรรมชาติและสิ่งแวดล้อม จึงขอแจ้งมติคณะกรรมการผู้ชำนาญการพิจารณารายงานการวิเคราะห์ผลกระทบสิ่งแวดล้อมด้านโครงการบริการชุมชน เห็นชอบรายงานการวิเคราะห์ผลกระทบสิ่งแวดล้อมโครงการโรงแรมนครพิงค์ ของบริษัท โรงแรมนครพิงค์ จำกัด และให้โครงการปฏิบัติตามเงื่อนไขที่โครงการโรงแรมนครพิงค์ ต้องยึดถือปฏิบัติอย่างเคร่งครัด และแนวทางการเสนอรายงานผลการปฏิบัติตามมาตรการป้องกันและแก้ไขผลกระทบสิ่งแวดล้อมและมาตรการติดตามตรวจสอบคุณภาพสิ่งแวดล้อม ดังรายละเอียดตามสิ่งที่ส่งมาด้วย 1 และ 2 อนึ่ง ตามมาตรา 50 วรรคท้าย ของพระราชบัญญัติส่งเสริมและรักษาคุณภาพสิ่งแวดล้อมแห่งชาติ พ.ศ. 2535 กำหนดให้เจ้าหน้าที่ซึ่งมีอำนาจตามกฎหมายในการพิจารณาสั่งอนุญาตหรือต่ออายุใบอนุญาต นำมาตรการที่เสนอไว้ในรายงานการวิเคราะห์ผลกระทบสิ่งแวดล้อม ไปกำหนดเป็นเงื่อนไขในการสั่งอนุญาตหรือต่ออายุใบอนุญาต โดยให้ถือว่าเป็นเงื่อนไขที่กำหนดตามกฎหมายในเรื่องนั้นด้วย ทั้งนี้สำนักงานได้มีหนังสือแจ้งบริษัท โรงแรมนครพิงค์ จำกัด และสำเนาหนังสือแจ้งหน่วยวิจัยและพัฒนาบูรณาการเกษตรและสิ่งแวดล้อม คณะเกษตรศาสตร์ มหาวิทยาลัยนครสวรรค์ เพื่อทราบและดำเนินการต่อไปด้วยแล้ว

จึงเรียนมาเพื่อโปรดทราบและดำเนินการในส่วนที่เกี่ยวข้องต่อไป

ขอแสดงความนับถือ

(นางนิศานาท ศิริกุล)

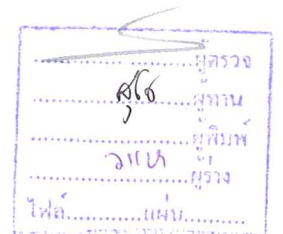
รองเลขาธิการ รักษาราชการแทน

เลขาธิการสำนักงานนโยบายและแผนทรัพยากรธรรมชาติและสิ่งแวดล้อม

สำนักวิเคราะห์ผลกระทบสิ่งแวดล้อม

โทรศัพท์ 0-2265-6500 ต่อ 6810-6816

โทรสาร 0-2265-6616



7.4 ประกาศกระทรวงวิทยาศาสตร์ เทคโนโลยีและสิ่งแวดล้อม เรื่องกำหนดประเภทและขนาดของโครงการหรือกิจการของส่วนราชการ รัฐวิสาหกิจหรือเอกชนที่ต้องจัดทำรายงานการวิเคราะห์ผลกระทบสิ่งแวดล้อม ฉบับที่ 3 (พ.ศ. 2539)

กำหนดให้อาคารอยู่อาศัยรวมตามกฎหมายว่าด้วยการควบคุมอาคาร ที่มีจำนวนห้องพักตั้งแต่ 80 ห้องขึ้นไป ต้องจัดทำรายงานการประเมินผลกระทบสิ่งแวดล้อม

7.5 ประกาศกระทรวงวิทยาศาสตร์ เทคโนโลยีและสิ่งแวดล้อม เรื่องกำหนดมาตรฐานควบคุมการระบายน้ำทิ้งจากอาคารบางประเภทและบางขนาด

อาคารของโครงการเข้าข่ายเป็นอาคารประเภท ข เนื่องจากเป็นอาคารชุดพักอาศัยที่มีห้องพักมากกว่า 100 แต่ไม่เกิน 500 ห้อง น้ำทิ้งจากอาคารดังกล่าวต้องมีค่าบีโอดีไม่เกิน 30 มก./ล. ของแข็งแขวนลอยไม่เกิน 40 มก./ล. ทั้งนี้บีโอดีของน้ำทิ้งจากโครงการได้รับการออกแบบให้มีค่าไม่เกิน 20 มก./ล. ซึ่งเป็นไปตามที่กฎหมายกำหนด

8. การคมนาคม

(ก) ที่จอดรถภายในโครงการ

ที่จอดรถของโครงการ 2 จุด คือ บริเวณระหว่างอาคาร A และ B ซึ่งสามารถรองรับรถยนต์ได้ 22 คัน และที่ชั้น 1 ของอาคาร B ซึ่งสามารถรองรับรถยนต์ได้ 12 คัน (ดังรูปที่ 2.2-1 หน้า 2-7 ในรายงานฉบับหลัก) ดังนั้น โครงการมีที่จอดรถยนต์จำนวนรวม 34 คัน (เป็นไปตามข้อกำหนดในกฎกระทรวง ฉบับที่ 7 (พ.ศ. 2517) ออกตามความในพระราชบัญญัติควบคุมการก่อสร้าง พ.ศ.2475 ที่กำหนดให้อาคารขนาดใหญ่ต้องมีที่จอดรถ 1 คัน ต่อพื้นที่อาคาร 240 ตร.ม.)

(ข) เส้นทางเข้า-ออก : การเดินทางเข้าสู่ที่ตั้งโครงการจะใช้ถนนกิ่งแก้ว (ฝั่งเข้าเมือง) เลี้ยวซ้ายเข้าซอยกิ่งแก้ว 25/1 (ทางหลวงชนบท หมายเลข สป.4008) ระยะทางประมาณ 2 กม. จะถึงทางแยกเข้าโครงการ โดยเลี้ยวซ้ายเข้าถนนภาระจำยอมอีกประมาณ 150 ม. เพื่อเข้าไปถึงพื้นที่โครงการ

(ค) ระบบถนนและจราจรในพื้นที่โครงการ : ถนนภายในโครงการเป็นถนนคอนกรีต ผิวทางจราจรกว้างอย่างน้อย 3.2 ม. มีทางเข้า 2 ทาง และทางออก 1 ทาง เส้นทางเดินรถภายในโครงการเป็นแบบทางเดียว (one way)



ที่ ทส 1009/ 4873

สำนักงานนโยบายและแผน
ทรัพยากรธรรมชาติและสิ่งแวดล้อม
60/1 ซอยพิบูลวัฒนา 7 ถนนพระรามที่ 6
กรุงเทพฯ 10400

28 พฤษภาคม 2550

เรื่อง รายงานการวิเคราะห์ผลกระทบสิ่งแวดล้อมโครงการโรงแรมนครพิงค์

เรียน กรรมการผู้จัดการบริษัท โรงแรมนครพิงค์ จำกัด

อ้างถึง หนังสือสำนักงานนโยบายและแผนทรัพยากรธรรมชาติและสิ่งแวดล้อม ที่ ทส 1009/10840
ลงวันที่ 21 ธันวาคม 2549

- สิ่งที่ส่งมาด้วย
1. เสร็จไขที่โครงการโรงแรมนครพิงค์ ของบริษัท โรงแรมนครพิงค์ จำกัด
ต้องยึดถือปฏิบัติอย่างเคร่งครัด
 2. แนวทางการเสนอรายงานผลการปฏิบัติตามมาตรการป้องกันและแก้ไขผลกระทบ
สิ่งแวดล้อมและมาตรการติดตามตรวจสอบคุณภาพสิ่งแวดล้อม

ตามหนังสือที่อ้างถึง สำนักงานนโยบายและแผนทรัพยากรธรรมชาติและสิ่งแวดล้อม ได้แจ้งผลการ
พิจารณารายงานการวิเคราะห์ผลกระทบสิ่งแวดล้อมโครงการโรงแรมนครพิงค์ ของบริษัท โรงแรมนครพิงค์ จำกัด ตั้งอยู่
เลขที่ 9/1 ซอยสามเสน 6 ถนนสามเสน แขวงบ้านพานถม เขตพระนคร กรุงเทพมหานคร ขนาดพื้นที่ 399
ตารางวา โฉนดที่ดินที่ 5 และ 4 เลขที่ดิน 104 และ 105 ประกอบด้วย อาคาร 4 ชั้น ความสูง 12.10 เมตร ห้องพัก
ส่วนเดิม 81 ห้อง และขอขยายโดยเพิ่มห้องพักโดยนำห้องพักกรรมการ ห้องพนักงาน ห้องประชุม ห้องช่างและห้อง
เก็บของมาตกแต่งจำนวน 37 ห้อง รวมห้องพักทั้งหมด 118 ห้อง จัดทำรายงานโดยหน่วยวิจัยและพัฒนา
บูรณาการเกษตรและสิ่งแวดล้อม คณะเกษตรศาสตร์ มหาวิทยาลัยนเรศวร ซึ่งคณะกรรมการผู้ชำนาญการพิจารณา

รายงานการวิเคราะห์ผลกระทบสิ่งแวดล้อมด้านโครงการบริการชุมชน ในการประชุมครั้งที่ 17/2549 เมื่อวันที่ 6 ธันวาคม 2549 มีมติให้โครงการโรงแรมนครพิงค์ ของบริษัท โรงแรมนครพิงค์ จำกัด จัดทำบันไดหนีไฟที่มีใช้บันได แนวตั้ง เพื่อให้สามารถลำเลียงบุคคลทั้งหมดในอาคารออกนอกอาคารได้อย่างปลอดภัย และนำเสนอให้ผู้แทนจาก สำนักควบคุมและตรวจสอบอาคาร ตรวจสอบให้ถูกต้องครบถ้วนก่อน จึงให้สำนักงานแจ้งให้ความเห็นชอบรายงานฯ ต่อมาบริษัท โรงแรมนครพิงค์ จำกัด ได้เสนอรายงานชี้แจงเพิ่มเติมให้สำนักงานดำเนินการตามขั้นตอนการพิจารณา ซึ่งผู้แทนจากสำนักควบคุมและตรวจสอบอาคาร ได้ตรวจสอบเอกสารเพิ่มเติมดังกล่าวแล้วเห็นว่าถูกต้องครบถ้วน ตามมติคณะกรรมการผู้ชำนาญการ

สำนักงานนโยบายและแผนทรัพยากรธรรมชาติและสิ่งแวดล้อม จึงขอแจ้งมติคณะกรรมการ ผู้ชำนาญการพิจารณารายงานการวิเคราะห์ผลกระทบสิ่งแวดล้อมด้านโครงการบริการชุมชน เห็นชอบรายงานการ วิเคราะห์ผลกระทบสิ่งแวดล้อมโครงการ โรงแรมนครพิงค์ ของบริษัท โรงแรมนครพิงค์ จำกัด และให้โครงการปฏิบัติ ตามเงื่อนไขที่โครงการโรงแรมนครพิงค์ ต้องยึดถือปฏิบัติอย่างเคร่งครัด และแนวทางการเสนอรายงานผลการ ปฏิบัติตามมาตรการป้องกันและแก้ไขผลกระทบสิ่งแวดล้อมและมาตรการติดตามตรวจสอบคุณภาพสิ่งแวดล้อม ดัง รายละเอียดตามสิ่งที่ส่งมาด้วย 1 และ 2 นอกจากนี้โครงการจะต้องประสานกับผู้จัดทำรายงานให้ดำเนินการ รวบรวมรายละเอียดข้อมูลทั้งหมดตามลำดับการพิจารณาของคณะกรรมการ จัดทำเป็นรายงานฉบับสมบูรณ์ พร้อม แผ่นบันทึกข้อมูล (CD-ROM) ในรูปของ Digital File (pdf) Adobe Acrobat และเสนอต่อสำนักงานภายในเวลา 1 เดือน เพื่อใช้เป็นเอกสารอ้างอิงและส่งให้หน่วยงานที่เกี่ยวข้องต่อไป

จึงเรียนมาเพื่อโปรดพิจารณาดำเนินการต่อไป

ขอแสดงความนับถือ



(นางนิตานาถ สติรกุล)

รองเลขาธิการฯ รักษาราชการแทน

เลขาธิการสำนักงานนโยบายและแผนทรัพยากรธรรมชาติและสิ่งแวดล้อม

สำนักวิเคราะห์ผลกระทบสิ่งแวดล้อม

โทรศัพท์ 0-2265-6500 ต่อ 6810-6816

โทรสาร 0-2265-6616

ที่ ทส 1009/ 4873

สำนักงานนโยบายและแผน
ทรัพยากรธรรมชาติและสิ่งแวดล้อม
60/1 ซอยพิบูลย์วัฒนา 7 ถนนพระรามที่ 6
กรุงเทพฯ 10400

28 พฤษภาคม 2550

เรื่อง รายงานการวิเคราะห์ผลกระทบสิ่งแวดล้อมโครงการโรงแรมนครพิงค์

เรียน กรรมการผู้จัดการบริษัท โรงแรมนครพิงค์ จำกัด

อ้างถึง หนังสือสำนักงานนโยบายและแผนทรัพยากรธรรมชาติและสิ่งแวดล้อม ที่ ทส 1009/10840
ลงวันที่ 21 ธันวาคม 2549

- สิ่งที่ส่งมาด้วย
1. เงื่อนไขที่โครงการโรงแรมนครพิงค์ ของบริษัท โรงแรมนครพิงค์ จำกัด
ต้องยึดถือปฏิบัติอย่างเคร่งครัด
 2. แนวทางการเสนอรายงานผลการปฏิบัติตามมาตรการป้องกันและแก้ไขผลกระทบ
สิ่งแวดล้อมและมาตรการติดตามตรวจสอบคุณภาพสิ่งแวดล้อม

ตามหนังสือที่อ้างถึง สำนักงานนโยบายและแผนทรัพยากรธรรมชาติและสิ่งแวดล้อม ได้แจ้งผลการ
พิจารณารายงานการวิเคราะห์ผลกระทบสิ่งแวดล้อมโครงการโรงแรมนครพิงค์ ของบริษัท โรงแรมนครพิงค์ จำกัด ตั้งอยู่
เลขที่ 9/1 ซอยสามเสน 6 ถนนสามเสน แขวงบ้านพานถม เขตพระนคร กรุงเทพมหานคร ขนาดพื้นที่ 399
ตารางวา โฉนดที่ดินที่ 5 และ 4 เลขที่ดิน 104 และ 105 ประกอบด้วย อาคาร 4 ชั้น ความสูง 12.10 เมตร ห้องพัก
ส่วนเดิม 81 ห้อง และขอขยายโดยเพิ่มห้องพักโดยนำห้องพักกรรมการ ห้องพนักงาน ห้องประชุม ห้องช่างและห้อง
เก็บของมาตกแต่งจำนวน 37 ห้อง รวมห้องพักทั้งหมด 118 ห้อง จัดทำรายงานโดยหน่วยวิจัยและพัฒนา
บูรณาการเกษตรและสิ่งแวดล้อม คณะเกษตรศาสตร์ มหาวิทยาลัยนครสวรรค์ ซึ่งคณะกรรมการผู้ชำนาญการพิจารณา

ประเด็น	รายละเอียดโครงการ	ความเห็นของ สผ.
	<p>ติดตั้งหัวรับน้ำดับเพลิง จำนวน 2 หัว บริเวณริมซอยเหลือสุข</p> <p>ด้านหน้าโครงการ จำนวน 1 หัว และริมถนนด้านทางขึ้น – ลงทางพิเศษคลองรัช (รามอินทรา – อารณรังค์) ด้านหลังโครงการ จำนวน 1 หัว นอกจากนี้ ริมถนนซอยเหลือสุข จะมีหัวรับน้ำดับเพลิงของการประปานครหลวงติดตั้งอยู่</p> <p>- แผนผังจุดรวมคนภายในโครงการ ดังแสดงในหน้า 2-76 รายงานฉบับหลัก</p>	<p>โครงการคอนโดมิเนียม อีก 2 โครงการที่อยู่ติดกับพื้นที่โครงการ) และกรณีเกิดอัคคีภัยพร้อมกัน 2 อาคารจาก 3 อาคาร พร้อมแสดงแผนผังการเข้าดับเพลิงจุดจอดรถดับเพลิงเส้นทางการอพยพหนีไฟและจุดรวมคนของผู้พักอาศัยทั้ง 3 โครงการประกอบ</p> <p>- ให้แสดงรายละเอียดการเข้าดับเพลิงในบริเวณที่เป็นมุมอับที่รถดับเพลิงไม่สามารถเข้าถึงได้ (ด้านทิศใต้ของพื้นที่โครงการ)</p> <p>- ให้พิจารณาความเหมาะสมของการจัดให้มีจุดรวมคนอยู่บนถนนทางวิ่งภายในโครงการ</p>
<p>9.2 ความสามารถและประสิทธิภาพในการป้องกันอัคคีภัย</p>	<p>- โครงการอยู่ในความรับผิดชอบของสถานีดับเพลิงพระโขนง ซึ่งอยู่ห่างจากพื้นที่โครงการประมาณ 320 เมตร ใช้เวลาในการเดินทางเข้าถึงพื้นที่โครงการประมาณ 3 – 5 นาที ซึ่งสถานีดับเพลิงพระโขนงมีรถที่ใช้ในการปฏิบัติทั้งหมด 25 คัน</p>	<p>รายละเอียดครบถ้วน</p>

รายงานการวิเคราะห์ผลกระทบสิ่งแวดล้อมด้านโครงการบริการชุมชน ในการประชุมครั้งที่ 17/2549 เมื่อวันที่ 6 ธันวาคม 2549 มีมติให้โครงการโรงแรมนครพิงค์ ของบริษัท โรงแรมนครพิงค์ จำกัด จัดทำบันไดหนีไฟที่มีใช้บันได แนวตั้ง เพื่อให้สามารถลำเลียงบุคคลทั้งหมดในอาคารออกนอกอาคารได้อย่างปลอดภัย และนำเสนอให้ผู้แทนจาก สำนักควบคุมและตรวจสอบอาคาร ตรวจสอบให้ถูกต้องครบถ้วนก่อน จึงให้สำนักงานแจ้งให้ความเห็นชอบรายงานฯ ต่อมาบริษัท โรงแรมนครพิงค์ จำกัด ได้เสนอรายงานชี้แจงเพิ่มเติมให้สำนักงานดำเนินการตามขั้นตอนการพิจารณา ซึ่งผู้แทนจากสำนักควบคุมและตรวจสอบอาคาร ได้ตรวจสอบเอกสารเพิ่มเติมดังกล่าวแล้วเห็นว่าถูกต้องครบถ้วน ตามมติคณะกรรมการผู้ชำนาญการ

สำนักงานนโยบายและแผนทรัพยากรธรรมชาติและสิ่งแวดล้อม จึงขอแจ้งมติคณะกรรมการ ผู้ชำนาญการพิจารณารายงานการวิเคราะห์ผลกระทบสิ่งแวดล้อมด้านโครงการบริการชุมชน เห็นชอบรายงานการ วิเคราะห์ผลกระทบสิ่งแวดล้อมโครงการ โรงแรมนครพิงค์ ของบริษัท โรงแรมนครพิงค์ จำกัด และให้โครงการปฏิบัติ ตามเงื่อนไขที่โครงการโรงแรมนครพิงค์ ต้องยึดถือปฏิบัติอย่างเคร่งครัด และแนวทางการเสนอรายงานผลการ ปฏิบัติตามมาตรการป้องกันและแก้ไขผลกระทบสิ่งแวดล้อมและมาตรการติดตามตรวจสอบคุณภาพสิ่งแวดล้อม ดัง รายละเอียดตามสิ่งที่ส่งมาด้วย 1 และ 2 นอกจากนี้โครงการจะต้องประสานกับผู้จัดทำรายงานให้ดำเนินการ รวบรวมรายละเอียดข้อมูลทั้งหมดตามลำดับการพิจารณาของคณะกรรมการ จัดทำเป็นรายงานฉบับสมบูรณ์ พร้อม แผ่นบันทึกข้อมูล (CD-ROM) ในรูปของ Digital File (pdf) Adobe Acrobat และเสนอต่อสำนักงานภายในเวลา 1 เดือน เพื่อใช้เป็นเอกสารอ้างอิงและส่งให้หน่วยงานที่เกี่ยวข้องต่อไป

จึงเรียนมาเพื่อโปรดพิจารณาดำเนินการต่อไป

ขอแสดงความนับถือ

(นางนิตานาถ สติรกุล)

รองเลขาธิการ รักษาราชการแทน

เลขาธิการสำนักงานนโยบายและแผนทรัพยากรธรรมชาติและสิ่งแวดล้อม

สำนักวิเคราะห์ผลกระทบสิ่งแวดล้อม

โทรศัพท์ 0-2265-6500 ต่อ 6810-6816

โทรสาร 0-2265-6616

ผู้ตรวจ
ผู้ทนาย
ผู้พิมพ์
ผู้ร่าง
ผู้แปล

ประเด็น	รายละเอียดโครงการ	ความเห็นของ สผ.
	<p>- ผังการใช้ประโยชน์ที่ดินตามกฎหมายกระทรวงให้ใช้บังคับกับผังเมืองรวมกรุงเทพมหานคร พ.ศ. 2549 ดังแสดงในหน้าที่ 3-22 รายงานฉบับหลัก</p>	
7.2 ประเมินผลกระทบต่อการใช้ที่ดิน	<p>- การใช้ประโยชน์ที่ดินโดยรอบโครงการส่วนใหญ่เป็นพื้นที่อยู่อาศัยและพาณิชยกรรม</p>	<p>นำเสนอคณะกรรมการผู้ชำนาญการฯ เพื่อโปรดพิจารณา</p>
8. <u>สุนทรียภาพ</u> การเปลี่ยนแปลงภาพรวม	<p>- การใช้ประโยชน์ที่ดินโดยรอบพื้นที่โครงการประกอบด้วย กลุ่มบ้านพักอาศัย , กลุ่มอาคารพาณิชย์ โดยอาคารพักอาศัยที่พบส่วนใหญ่เป็นอาคารขนาด 5-8 ชั้น</p> <p>- ภาพถ่ายเชิงซ้อนเปรียบเทียบก่อนและหลังมีโครงการดังแสดงในหน้าที่ 4-108 ถึง 4-111 รายงานฉบับหลัก</p>	<p>นำเสนอคณะกรรมการผู้ชำนาญการฯ เพื่อโปรดพิจารณาในประเด็นผลกระทบด้านทัศนียภาพ, สุนทรียภาพและความกลมกลืนกับสภาพแวดล้อมโดยรอบ</p>
8.2 ผลกระทบต่อแหล่งศิลปกรรมและธรรมชาติ	<p>- ไม่มีแหล่งธรรมชาติและแหล่งศิลปกรรมอันควรอนุรักษ์</p>	<p>รายละเอียดครบถ้วน</p>
9. <u>การป้องกันอัคคีภัย</u> 9.1 การประเมินผลกระทบด้านอัคคีภัย	<p>- โครงการจัดให้มีระบบป้องกันอัคคีภัยเป็นไปตามกฎหมายฉบับที่ 47 (พ.ศ. 2540) และกฎหมายฉบับที่ 55 (พ.ศ. 2543) ซึ่งประกอบด้วย ระบบท่อเย็น, Fire Hose Cabinet, สัญญาณเตือนภัย, Fire alarm Control Panel, Smoke Detector, Heat Detector, Alarm Bell , บันไดหนีไฟ (บันไดหลัก 1 แห่ง บันไดหนีไฟ 2 แห่ง) , และโครงการจัดให้มีจุดรวมเบื้องต้นบริเวณทางวิ่งด้านทิศตะวันออก มีขนาดพื้นที่ประมาณ 160 ตร.ม. และเนื่องจากอาคารโครงการมิได้จัดเป็นอาคารสูงและอาคารขนาดใหญ่พิเศษ จึงมิได้จัดถนนโดยรอบอาคาร 6 เมตร และมีได้จัดเครื่องสูบน้ำดับเพลิง โครงการจึงจะ</p>	<p>นำเสนอคณะกรรมการผู้ชำนาญการฯ เพื่อโปรดพิจารณาในประเด็นดังนี้</p> <p>- ให้แสดงรายละเอียดพร้อมประเมินและเสนอมาตรการป้องกันและแก้ไขผลกระทบด้านการเกิดอัคคีภัย กรณีเกิดอัคคีภัยพร้อมกัน 3 โครงการ (โครงการและ</p>



ที่ ทส 1009/ 4872

สำนักงานนโยบายและแผน
ทรัพยากรธรรมชาติและสิ่งแวดล้อม
60/1 ซอยพิบูลย์วัฒนา 7 ถนนพระรามที่ 6
กรุงเทพฯ 10400

28 พฤษภาคม 2550

เรื่อง รายงานการวิเคราะห์ผลกระทบสิ่งแวดล้อมโครงการโรงแรมนครพิงค์

เรียน อธิบดีกรมการปกครอง

- สิ่งที่ส่งมาด้วย 1. เฉื่อนไขที่โครงการโรงแรมนครพิงค์ ของบริษัท โรงแรมนครพิงค์ จำกัด
ต้องยึดถือปฏิบัติอย่างเคร่งครัด
2. แนวทางการเสนอรายงานผลการปฏิบัติตามมาตรการป้องกันและแก้ไขผลกระทบ
สิ่งแวดล้อมและมาตรการติดตามตรวจสอบคุณภาพสิ่งแวดล้อม

ด้วยบริษัท โรงแรมนครพิงค์ จำกัด ได้เสนอรายงานการวิเคราะห์ผลกระทบสิ่งแวดล้อมโครงการ
โรงแรมนครพิงค์ ตั้งอยู่เลขที่ 9/1 ซอยสามเสน 6 ถนนสามเสน แขวงบ้านพานถม เขตพระนคร กรุงเทพมหานคร
ขนาดพื้นที่ 399 ตารางวา โฉนดที่ดินที่ 5 และ 4 เลขที่ดิน 104 และ 105 ประกอบด้วย อาคาร 4 ชั้น ความสูง
12.10 เมตร ห้องพักส่วนเดิม 81 ห้อง และขอขยายโดยเพิ่มห้องพักโดยนำห้องพักกรรมการ ห้องพนักงาน ห้องประชุม
ห้องช่างและห้องเก็บของมาตกแต่ง จำนวน 37 ห้อง รวมเป็นห้องพักทั้งหมด 118 ห้อง จัดทำรายงานโดยหน่วยวิจัยและ
พัฒนานุสรณาการเกษตรและสิ่งแวดล้อม คณะเกษตรศาสตร์ มหาวิทยาลัยขอนแก่น ให้สำนักงานนโยบายและแผน
ทรัพยากรธรรมชาติและสิ่งแวดล้อมดำเนินการตามขั้นตอนการพิจารณารายงาน

2/ สำนักงาน...

สำนักงานนโยบายและแผนทรัพยากรธรรมชาติและสิ่งแวดล้อม ได้พิจารณาและเสนอรายงานต่อคณะกรรมการผู้ชำนาญการพิจารณารายงานการวิเคราะห์ผลกระทบสิ่งแวดล้อมด้านโครงการบริการชุมชน ในการประชุมครั้งที่ 17/2549 เมื่อวันที่ 6 ธันวาคม 2549 มีมติเห็นชอบรายงานการวิเคราะห์ผลกระทบสิ่งแวดล้อมโครงการโรงแรมนครพิงค์ ของบริษัท โรงแรมนครพิงค์ จำกัด และให้โครงการปฏิบัติตามเงื่อนไขที่โครงการโรงแรมนครพิงค์ ต้องยึดถือปฏิบัติอย่างเคร่งครัด และแนวทางการเสนอรายงานผลการปฏิบัติตามมาตรการป้องกันและแก้ไขผลกระทบสิ่งแวดล้อมและมาตรการติดตามตรวจสอบคุณภาพสิ่งแวดล้อม ดังรายละเอียดตามสิ่งที่ส่งมาด้วย 1 และ 2 อเนิง ตามมาตรา 50 วรรคท้าย ของพระราชบัญญัติส่งเสริมและรักษาคุณภาพสิ่งแวดล้อมแห่งชาติ พ.ศ. 2535 กำหนดให้เจ้าหน้าที่ซึ่งมีอำนาจตามกฎหมายในการพิจารณาสั่งอนุญาตหรือต่ออายุใบอนุญาต นำมาตรการที่เสนอไว้ในรายงานการวิเคราะห์ผลกระทบสิ่งแวดล้อม ไปกำหนดเป็นเงื่อนไขในการสั่งอนุญาตหรือต่ออายุใบอนุญาต โดยให้ถือว่าเป็นเงื่อนไขที่กำหนดตามกฎหมายในเรื่องนั้นด้วย

จึงเรียนมาเพื่อโปรดทราบและดำเนินการในส่วนที่เกี่ยวข้องต่อไป

ขอแสดงความนับถือ



(นางนิตานาท สติกรกุล)

รองเลขาธิการ รักษาราชการแทน

เลขาธิการสำนักงานนโยบายและแผนทรัพยากรธรรมชาติและสิ่งแวดล้อม

สำนักวิเคราะห์ผลกระทบสิ่งแวดล้อม

โทรศัพท์ 0-2265-6500 ต่อ 6810-6816

โทรสาร 0-2265-6616

ที่ ทส 1009/ 4872

สำนักงานนโยบายและแผน
ทรัพยากรธรรมชาติและสิ่งแวดล้อม
60/1 ซอยพิบูลวัฒนา 7 ถนนพระรามที่ 6
กรุงเทพฯ 10400

28 พฤษภาคม 2550

เรื่อง รายงานการวิเคราะห์ผลกระทบสิ่งแวดล้อมโครงการโรงแรมนครพิงค์

เรียน อธิบดีกรมการปกครอง

- สิ่งที่ส่งมาด้วย 1. เสร็จสิ้นโครงการโรงแรมนครพิงค์ ของบริษัท โรงแรมนครพิงค์ จำกัด
ต้องยึดถือปฏิบัติอย่างเคร่งครัด
2. แนวทางการเสนอรายงานผลการปฏิบัติตามมาตรการป้องกันและแก้ไขผลกระทบ
สิ่งแวดล้อมและมาตรการติดตามตรวจสอบคุณภาพสิ่งแวดล้อม

ด้วยบริษัท โรงแรมนครพิงค์ จำกัด ได้เสนอรายงานการวิเคราะห์ผลกระทบสิ่งแวดล้อมโครงการ
โรงแรมนครพิงค์ ตั้งอยู่เลขที่ 9/1 ซอยสามเสน 6 ถนนสามเสน แขวงบ้านพานถม เขตพระนคร กรุงเทพมหานคร
ขนาดพื้นที่ 399 ตารางวา โฉนดที่ดินที่ 5 และ 4 เลขที่ดิน 104 และ 105 ประกอบด้วย อาคาร 4 ชั้น ความสูง
12.10 เมตร ห้องพักส่วนเดิม 81 ห้อง และขอขยายโดยเพิ่มห้องพักโดยนำห้องพักกรรมการ ห้องพนักงาน ห้องประชุม
ห้องช่างและห้องเก็บของมาตกแต่ง จำนวน 37 ห้อง รวมเป็นห้องพักทั้งหมด 118 ห้อง จัดทำรายงานโดยหน่วยวิจัยและ
พัฒนานุรักษ์การเกษตรและสิ่งแวดล้อม คณะเกษตรศาสตร์ มหาวิทยาลัยเกษตรศาสตร์ ให้สำนักงานนโยบายและแผน
ทรัพยากรธรรมชาติและสิ่งแวดล้อมดำเนินการตามขั้นตอนการพิจารณารายงาน

2/ สำนักงาน...

หน้าที่ 5 แก๊ซดังนี้

- บันไดหนีไฟหลัก (ST 13) ให้บริการจากชั้นบนสุดถึงชั้นล่างสุด ผู้พักอาศัยภายในอาคารสามารถวิ่งลงมาถึงชั้นล่างเพื่อออกไปทางด้านข้างอาคารและวิ่งออกไปยังพื้นที่รวมพลบริเวณด้านหน้าอาคารไทยวา 1 หรือบริเวณสมาคมฝรั่งเศส โดยใช้เส้นทางที่โครงการกันเป็นพื้นที่สำหรับคนอพยพกว้างประมาณ 2 เมตร (รูปที่ 1-3)
- บันไดหนีไฟหลัก (ST 15) ให้บริการจากชั้นบนสุดถึงชั้นล่างสุด ผู้พักอาศัยภายในอาคารสามารถวิ่งลงมาถึงชั้นล่างเพื่อออกไปทางด้านหลังอาคาร และวิ่งอ้อมมายังด้านข้างอาคารเพื่อไปยังพื้นที่รวมพลบริเวณหน้าอาคารไทยวา 1 หรือบริเวณสมาคมฝรั่งเศส โดยใช้เส้นทางที่โครงการกันเป็นพื้นที่สำหรับคนอพยพกว้างประมาณ 2 เมตร (รูปที่ 1-3)
- บันไดหนีไฟเสริม (ST 14/18) ให้บริการจากชั้นที่ 32 ถึงชั้นที่ 10 ผู้พักอาศัยภายในอาคารสามารถวิ่งลงมาถึงชั้นที่ 10 จากนั้นวิ่งอ้อมมาที่บันได ST 14 ลงมาถึงชั้นที่ 2 (รูปที่ 1-4) แล้วผลักประตูออกเพื่อลงบันไดวนวิ่งออกไปด้านข้างอาคาร (ฝั่งโรงแรมสุโขทัย) เพื่อไปยังพื้นที่รวมพลบริเวณด้านหน้าอาคารไทยวา 1 หรือบริเวณสมาคมฝรั่งเศส โดยใช้เส้นทางด้านข้างอาคาร มีความกว้างประมาณ 0.8-4 เมตร (รูปที่ 1-5)

ในการอพยพผู้คนออกจากอาคารกรณีเกิดอัคคีภัยนั้น ในทางกฎหมายจะถือว่าเมื่อผู้คนสามารถอพยพจากชั้นบนสุดของตัวอาคารออกสู่ภายนอกอาคารได้ในระยะเวลาไม่เกิน 1 ชั่วโมง มีความปลอดภัยเพียงพอแล้ว อย่างไรก็ดี โครงการได้พิจารณาประเมินระยะเวลาในกรณีที่ผู้คนชั้นบนสุดอพยพผ่านบันไดหนีไฟทุกแห่งออกสู่ภายนอกตัวอาคารและจากตัวอาคารลำเสียงผ่านพื้นที่อพยพหนีไฟไปสู่จุดรวมพลไว้ด้วย เพื่อให้มั่นใจได้ว่า มาตรการความปลอดภัยและป้องกันภัยของโครงการมีความเพียงพอ ดังนี้

1) การลำเสียงผู้คนจากชั้นบนสุดมาชั้นล่างสุดโดยใช้บันไดหนีไฟทั้ง 3 แห่ง พร้อมกันใช้เวลาประมาณ 28-40 นาที ในกรณีที่ต้องลำเสียงผู้คนจากชั้นบนสุดมาชั้นล่างสุดโดยใช้บันไดหนีไฟ ST 13 หรือ ST 15 เพียง 1 แห่ง ใช้เวลาประมาณ 46 นาที และในกรณีที่ต้องลำเสียงผู้คนจากชั้นบนสุดมาชั้นล่างสุดโดยใช้บันไดหนีไฟ 2 แห่ง คือ ST 15 และ ST 14/18 ใช้เวลาประมาณ 30-43 นาที ซึ่งระยะเวลาดังกล่าวรวมเวลาสำหรับปฏิกิริยาของคนที่ยืนตกใจกับเหตุการณ์เพลิงไหม้ และอื่นๆ อีกประมาณ 15 นาที (รายการคำนวณดังแสดงใน เอกสารแนบที่ 3) ซึ่งต่ำกว่า 1 ชั่วโมง ตามที่กฎหมายกำหนด

2) เมื่อผู้เข้าพักและพนักงานอพยพลงมาถึงชั้นล่าง จะไปรวมตัวกันที่พื้นที่รวมพลบริเวณด้านหน้าอาคารไทยวา 1 หรือบริเวณสมาคมฝรั่งเศส การลำเสียงผู้คนจากชั้นล่างของบันไดหนีไฟทั้ง 3 แห่งไปยังพื้นที่รวมพลที่ไกลที่สุดบริเวณสมาคมฝรั่งเศสใช้เวลาประมาณ 3-4 นาที ในกรณีที่ต้องลำเสียงผู้คน โดยใช้บันไดหนีไฟ ST 13 หรือ ST 15 เพียง 1 แห่ง ใช้เวลาประมาณ 4-5 นาที และในกรณีที่ต้องลำเสียงผู้คนโดยใช้บันไดหนีไฟ ST 15 และ ST 14/18 ใช้เวลาประมาณ 4 นาที (รายการคำนวณดังแสดงใน เอกสารแนบที่ 4) และเมื่อเผื่อเวลาสำหรับความซุกซุนที่อาจเกิดขึ้นอีก 15 นาที รวมเวลาอพยพคนไปยังพื้นที่รวมพลใช้เวลาประมาณ 18-19 นาที ดังนั้น ระยะเวลาในการอพยพคนออกจากอาคารจากชั้นบนสุดไปยังพื้นที่รวมพลที่ไกลที่สุดบริเวณสมาคมฝรั่งเศสใช้เวลาประมาณ 46-65 นาที

สำนักงานนโยบายและแผนทรัพยากรธรรมชาติและสิ่งแวดล้อม ได้พิจารณาและเสนอรายงานต่อ คณะกรรมการผู้ชำนาญการพิจารณารายงานการวิเคราะห์ผลกระทบสิ่งแวดล้อมด้านโครงการบริการชุมชน ในการประชุมครั้งที่ 17/2549 เมื่อวันที่ 6 ธันวาคม 2549 มีมติเห็นชอบรายงานการวิเคราะห์ผลกระทบสิ่งแวดล้อมโครงการ โรงแรมนครพิงค์ ของบริษัท โรงแรมนครพิงค์ จำกัด และให้โครงการปฏิบัติตามเงื่อนไขที่โครงการโรงแรมนครพิงค์ ต้องยึดถือปฏิบัติอย่างเคร่งครัด และแนวทางการเสนอรายงานผลการปฏิบัติตามมาตรการป้องกันและแก้ไข ผลกระทบสิ่งแวดล้อมและมาตรการติดตามตรวจสอบคุณภาพสิ่งแวดล้อม ดังรายละเอียดตามสิ่งที่ส่งมาด้วย 1 และ 2 อนึ่ง ตามมาตรา 50 วรรคท้าย ของพระราชบัญญัติส่งเสริมและรักษาคุณภาพสิ่งแวดล้อมแห่งชาติ พ.ศ. 2535 กำหนดให้เจ้าหน้าที่ซึ่งมีอำนาจตามกฎหมายในการพิจารณาสั่งอนุญาตหรือต่ออายุใบอนุญาต นำมาตรการที่เสนอไว้ในรายงานการวิเคราะห์ผลกระทบสิ่งแวดล้อม ไปกำหนดเป็นเงื่อนไขในการสั่งอนุญาตหรือต่ออายุใบอนุญาต โดยให้ถือว่าเป็นเงื่อนไขที่กำหนดตามกฎหมายในเรื่องนั้นด้วย

จึงเรียนมาเพื่อโปรดทราบและดำเนินการในส่วนที่เกี่ยวข้องต่อไป

ขอแสดงความนับถือ

(นางนิศานาท สติรกุล)

รองเลขาธิการ รักษาราชการแทน

เลขาธิการสำนักงานนโยบายและแผนทรัพยากรธรรมชาติและสิ่งแวดล้อม

สำนักวิเคราะห์ผลกระทบสิ่งแวดล้อม

โทรศัพท์ 0-2265-6500 ต่อ 6810-6816

โทรสาร 0-2265-6616

.....
.....
.....
.....
.....
.....

- จาก NFPA 101, CODE FOR SAFETY TO LIFE FROM FIRE IN BUILDING AND STRUCTURES ได้กำหนดว่าความกว้างบันไดมาตรฐานเท่ากับ 22 นิ้ว หรือ 0.558 เมตร เรียกว่า UNIT OF EXIT WIDTH และกำหนดเกี่ยวกับเรื่องของประตูตรงทางเข้าช่องบันไดไว้ด้วย โดยอัตราการระบายคนจากบันไดหนีไฟ คิดเป็น 45 คน/นาที ของ UNIT OF EXIT WIDTH
- ใช้แนวทางมาตรฐานของ NFPA สำหรับประเมินระยะเวลาการอพยพบุคคลออกจากอาคาร โดยค่าต่างๆ ที่ใช้ในการประเมินมาจากเอกสารอ้างอิงดังนี้
 1. NFPA 101 LIFE SAFETY CODE, Chapter 5 Means of egress
 2. FIRE PROTECTION HANDBOOK, Section 6, Chapter 2 Concept of egress design

$$\text{จากสมการของ NFPA} \quad T = \frac{N + n}{R \times u}$$

คิดที่ ST 15 โดยที่

$$\begin{aligned}
 T &= \text{ระยะเวลาสั้นที่สุดในการอพยพคนออกจากอาคารได้ทั้งหมดเป็นนาที} \\
 N &= \text{จำนวนคนภายในอาคาร (604 คน)} \\
 n &= \text{จำนวนคนทั้งหมดที่สามารถยืนอยู่ภายในพื้นที่ช่องบันได (คิดจำนวนคนในพื้นที่ช่องบันไดที่อัตราความหนาแน่น 3 ตารางฟุตต่อคน หรือ 0.28 ตารางเมตรต่อคน) หรือเท่ากับจำนวนคนทั้งหมดในอาคารตามค่า N} \\
 &= \frac{\text{ความกว้างของบันไดรวม} \times \text{ความยาวของบันไดต่อชั้น} \times \text{จำนวนชั้น}}{0.28 \text{ ตร.ม. / คน}} \\
 &= \frac{0.90 \times (3.60 \times 2) \times 61}{0.28} \\
 &= 1,412 \text{ คน} \\
 R &= \text{อัตราการระบายคนออกนอกบันไดหนีไฟที่มีค่าความหนาแน่นของคนในบันได (3 ตร. ฟุต / คน หรือ 0.28 ตร.ม. / คน) อ้างอิงตามขนาดความกว้างมาตรฐาน (Unit of Exit Width) 22 นิ้ว หรือ 0.56 เมตร} \\
 &= 45 \text{ คน / นาที / ความกว้าง 0.56 เมตร} \\
 u &= \text{อัตราส่วนจำนวนเท้าของความกว้างบันไดหนีไฟของอาคารต่อความกว้างมาตรฐาน 0.56 เมตร}
 \end{aligned}$$

**เงื่อนไขที่โครงการโรงแรมนครพิงค์
ของบริษัท โรงแรมนครพิงค์ จำกัด ต้องยึดถือปฏิบัติอย่างเคร่งครัด**

โครงการจะต้องปฏิบัติตามมาตรการป้องกันและแก้ไขผลกระทบสิ่งแวดล้อม และมาตรการติดตามตรวจสอบคุณภาพสิ่งแวดล้อม ตามที่เสนอไว้ในรายงานการวิเคราะห์ผลกระทบสิ่งแวดล้อมโครงการโรงแรมนครพิงค์ของบริษัท โรงแรมนครพิงค์ จำกัด ตั้งอยู่เลขที่ 9/1 ซอยสามเสน 6 ถนนสามเสน แขวงบ้านพานถม เขตพระนคร กรุงเทพมหานคร ขนาดพื้นที่ 399 ตารางวา โฉนดที่ดินที่ 5 และ 4 เลขที่ดิน 104 และ 105 ประกอบด้วย อาคาร 4 ชั้น ความสูง 12.10 เมตร ห้องพักส่วนเดิม 81 ห้อง และขอขยายโดยเพิ่มห้องพักโดยนำห้องพักกรรมการ ห้องพนักงาน ห้องประชุม ห้องช่างและห้องเก็บของมาตกแต่ง จำนวน 37 ห้อง รวมเป็นห้องพักทั้งหมด 118 ห้อง จัดทำรายงานโดยหน่วยวิจัยและพัฒนาบูรณาการเกษตรและสิ่งแวดล้อม คณะเกษตรศาสตร์ มหาวิทยาลัยนครสวรรค์ และตามมติคณะกรรมการผู้ชำนาญการพิจารณารายงานการวิเคราะห์ผลกระทบสิ่งแวดล้อมด้านโครงการบริการชุมชน ดังรายละเอียดต่อไปนี้

1. โครงการจะต้องยึดถือปฏิบัติตามมาตรการป้องกันและแก้ไขผลกระทบสิ่งแวดล้อม และมาตรการติดตามตรวจสอบคุณภาพสิ่งแวดล้อม ตามที่เสนอไว้ในรายงานการวิเคราะห์ผลกระทบสิ่งแวดล้อมโครงการโรงแรมนครพิงค์ของบริษัท โรงแรมนครพิงค์ จำกัด และรายละเอียดในเอกสารแนบ อย่างเคร่งครัด
2. โครงการจะต้องบันทึกผลการติดตามตรวจสอบการดำเนินการหรือการปฏิบัติตามมาตรการป้องกันและแก้ไขผลกระทบสิ่งแวดล้อม และมาตรการติดตามตรวจสอบคุณภาพสิ่งแวดล้อมตาม ที่เสนอไว้ในรายงาน และส่งผลการดำเนินการมายังหน่วยงานผู้อนุญาตและสำนักงานนโยบายและแผนทรัพยากรธรรมชาติและสิ่งแวดล้อม ตามแนวทางการนำเสนอผลการติดตามตรวจสอบคุณภาพสิ่งแวดล้อม รายละเอียดตามสิ่งที่ส่งมาด้วย 2
3. หากโครงการจะเปลี่ยนแปลงรายละเอียดโครงการ รวมทั้งมาตรการป้องกันและแก้ไขผลกระทบสิ่งแวดล้อม และมาตรการติดตามตรวจสอบคุณภาพสิ่งแวดล้อมแตกต่างจากที่เสนอไว้ในรายงาน โครงการจะต้องเสนอรายละเอียดการเปลี่ยนแปลงดังกล่าว ให้หน่วยงานผู้อนุญาตและสำนักงานนโยบายและแผนทรัพยากรธรรมชาติและสิ่งแวดล้อมเพื่อนำเสนอคณะกรรมการผู้ชำนาญการพิจารณาให้ความเห็นชอบด้านสิ่งแวดล้อมก่อนดำเนินการเปลี่ยนแปลงใด ๆ
4. หากได้รับการร้องเรียนจากประชาชนว่าได้รับความเดือดร้อนรำคาญจากกิจกรรมการดำเนินโครงการ หรือโครงการก่อให้เกิดความเสียหายแก่สาธารณสมบัติ เจ้าของโครงการจะต้องดำเนินการแก้ไขปัญหาดังกล่าวโดยไม่ชักช้า และแจ้งหน่วยงานผู้อนุญาต สำนักงานนโยบายและแผนทรัพยากรธรรมชาติและสิ่งแวดล้อม และหน่วยงานที่เกี่ยวข้องทราบ เพื่อหาแนวทางและมาตรการในการแก้ไขปัญหาต่อไป

ตารางที่ 1 รายละเอียดแสดงทิศทางและขนาดของผลกระทบและมาตรการป้องกัน แก้ไข และลดผลกระทบสิ่งแวดล้อมภายในโครงการโรงแรมนครพิงค์ ระหว่างการก่อสร้าง

องค์ประกอบทางสิ่งแวดล้อมและคุณค่าต่างๆ	ผลกระทบต่อสิ่งแวดล้อมที่สำคัญ	มาตรการป้องกันและแก้ไขผลกระทบสิ่งแวดล้อม	มาตรการติดตามตรวจสอบและลดผลกระทบสิ่งแวดล้อม
1. ด้านทรัพยากรกายภาพ	ผลกระทบเริ่มเปิดดำเนินการในปี พ.ศ. 2511 เป็นกิจกรรมเพื่อการพัฒนาพื้นที่นั้น และการเพิ่มจำนวนห้องพักจาก 81 ห้อง เป็น 118 ห้อง เป็นการเปลี่ยนแปลงการใช้ประโยชน์ของห้องต่างๆ ภายในอาคาร เช่น ห้องประชุม ห้องพักผ่อน มาเป็นห้องพักแขก โดยมิได้มีการเปลี่ยนแปลงโครงสร้างอาคาร อีกทั้งเมื่อเปิดดำเนินการกิจกรรมเป็นกิจกรรมเพื่อการพักอาศัยเช่นเดียวกับก่อสร้าง ดังนั้นจึงมิได้ก่อให้เกิดผลกระทบต่อลักษณะภูมิประเทศและธรณีวิทยาแต่อย่างใด		
1.2 ทรัพยากรดิน	การเปลี่ยนแปลงการใช้ประโยชน์ของห้องพัก และกิจกรรมของโครงการ รวมถึงการจัดการขยะและของเสียที่มีวิธีการกำจัดอย่างถูกต้อง จึงไม่ก่อให้เกิดผลกระทบต่อทรัพยากรดิน		
1.3 ลักษณะภูมิอากาศและคุณภาพอากาศ/มลพิษทางเสียง	กิจกรรมของโครงการ เป็นกิจกรรมเพื่อพักอาศัยเท่านั้น มิได้ทำให้เกิดฝุ่นละออง เสียง กลิ่น ไอความร้อนใดๆ ที่อาจส่งผลกระทบต่อลักษณะภูมิอากาศ คุณภาพอากาศ และระดับเสียง บริเวณโครงการ	<ol style="list-style-type: none"> 1) ให้นางงานสวมผ้าปิดจมูกตลอดระยะเวลาที่ทำงาน 2) ปิดประตูห้องที่เปลี่ยนแปลงการใช้ประโยชน์เพื่อป้องกันฝุ่นละอองและเสียงรบกวนผู้เข้าพัก 3) ให้แม่บ้านทำความสะอาดเก็บกวาดฝุ่นละอองทุกวันเมื่อทำงานแล้วเสร็จในแต่ละวัน 	
1.4 น้ำผิวดินและน้ำใต้ดิน	กิจการเป็นกิจกรรมเพื่อการพักอาศัยซึ่งโครงการฯ ซึ่งใช้น้ำจากการประปานครหลวง ขยะให้สำนักงานรักษาความสะอาดของกรุงเทพมหานครมาจัดเก็บ ส่วนน้ำเสียโครงการฯ มีระบบบำบัดน้ำเสียแบบบ่อแอมโมเนียและปล่อยน้ำทิ้งลงสู่ท่อระบายน้ำของกรุงเทพมหานครรวมกับน้ำเสียจากบ้านเรือนอื่นๆ ลงสู่โรงบำบัดปรับปรุงคุณภาพน้ำดินแดง ในช่วงระหว่างก่อสร้างที่มีการเปลี่ยนแปลงการใช้ประโยชน์ห้องต่างๆ เป็นห้องพัก มิได้มีการเปิดหน้าดิน มิได้มีการใช้น้ำในปริมาณมากหรือเกิดของเสียที่จะมีผลกระทบต่อหน้าผิวดินและน้ำใต้ดิน ดังนั้นการดำเนินโครงการฯ ทั้ง 3 ช่วงเวลา จึงไม่ส่งผลกระทบต่อหน้าผิวดินและน้ำใต้ดินเช่นกัน		

หน้า 2 ทั้งหมด 41 หน้า
 ลงชื่อ... สุวิทย์ อุตพงษ์ ...ผู้รับรอง

ตารางที่ 1 (ต่อ) รายละเอียดแสดงทิศทางและขนาดของผลกระทบและมาตรการป้องกัน แก้ไข และลดผลกระทบสิ่งแวดล้อมภายใต้โครงการโรงแรงแม่เหล็กไฟฟ้าระหว่างทางการก่อสร้าง

องค์ประกอบทางสิ่งแวดล้อมและคุณค่าต่าง ๆ	ผลกระทบต่อสิ่งแวดล้อมที่สำคัญ	มาตรการป้องกันและแก้ไขผลกระทบสิ่งแวดล้อม	มาตรการติดตามตรวจสอบและลดผลกระทบสิ่งแวดล้อม
1.5 ธรณีวิทยา/การเกิดแผ่นดินไหว	จากแผนที่บริเวณเสี่ยงภัยแผ่นดินไหวของประเทศไทยของกรมธรณีวิทยาสิ่งแวดล้อมและธรณีพิบัติภัย (2546) พบว่ากรุงเทพมหานครจัดอยู่ในเขต 2ก มีความเสี่ยงในการเกิดแผ่นดินไหวความรุนแรง V-VII เมอร์คัลลี หากเกิดเหตุแผ่นดินไหวระดับนี้ ทุกคนตกใจ สิ่งก่อสร้างออกแบบไม่ได้ปรากฏความเสียหาย (มีความเสี่ยงในการเกิดความเสียหายในระดับน้อยถึงปานกลาง) แต่จากสถิติการเกิดแผ่นดินไหวในช่วงปี พ.ศ.2532-2547 ยังไม่ปรากฏเหตุแผ่นดินไหวที่ส่งผลกระทบต่อกรุงเทพมหานคร และกิจกรรมของโครงการฯ ไม่มีผลกระทบด้านธรณีวิทยา/การเกิดแผ่นดินไหว		
2. ด้านทรัพยากรชีวภาพ			
2.1 ทรัพยากรนิเวศน์แบบ	จากภาพถ่ายทางอากาศซึ่งแสดงลักษณะพื้นที่โดยรอบโครงการฯ พบว่าบริเวณดังกล่าวไม่มีพื้นที่ป่าหรือพื้นที่อนุรักษ์ จัดเป็นระบบนิเวศวิทยาแบบสังคมเมือง และของเสียจากโครงการฯ เช่น ขยะ น้ำเสีย ก็มีระบบการจัดการอย่างถูกต้อง ดังนั้นโครงการฯ จึงไม่ส่งผลกระทบต่อทรัพยากรนิเวศน์แบบ		
2.2 ทรัพยากรนิเวศน์น้ำ	แหล่งน้ำใกล้เคียงโครงการฯ มีคลองระบายน้ำจำนวน 3 สาย คือ คลองผดุงกรุงเกษม คลองบางลำภู และคลองโอบอ่าง คุณภาพน้ำอยู่ในเกณฑ์ที่ดีจึงมีการใช้ประโยชน์เพื่อการคมนาคมทางน้ำและเป็นคลองระบายน้ำเท่านั้น ไม่เหมาะสมที่จะเป็นที่อยู่อาศัยและแพร่พันธุ์ตามปกติของสัตว์น้ำได้ ส่วนแม่น้ำที่อยู่ใกล้เคียงโครงการฯ ได้แก่ แม่น้ำเจ้าพระยา ก็มีคุณภาพอยู่ในระดับเสื่อมโทรมเช่นกัน อีกทั้งโครงการฯ มีการจัดการของเสียอย่างถูกต้อง ดังนั้นโครงการฯ จึงไม่ส่งผลกระทบต่อทรัพยากรนิเวศน์น้ำ		
2.3 สิ่งมีชีวิตหายากหรืออาจสูญพันธุ์	จากการศึกษาทรัพยากรนิเวศน์แบบและในน้ำนั้นไม่พบสิ่งมีชีวิตหายากหรืออาจสูญพันธุ์บริเวณใกล้เคียงโครงการฯ ดังนั้นโครงการฯ จึงไม่ส่งผลกระทบต่อสิ่งมีชีวิตหายากหรืออาจสูญพันธุ์		

หน้า 3 ทั้งหมด 41 หน้า
ลงชื่อ... ส. ฤกษ์... ผู้รับรอง

ตารางที่ 1 (ต่อ) รายละเอียดแสดงเส้นทางและขนาดของผลการทบทวนมาตรการป้องกัน แก๊ซ และลดผลกระทบสิ่งแวดล้อมภายใต้โครงการโรงแรมนครพินด์ ระหว่างการก่อสร้าง

องค์ประกอบทางสิ่งแวดล้อมและคุณค่าต่างๆ	ผลกระทบต่อสิ่งแวดล้อมที่สำคัญ	มาตรการป้องกันและแก้ไขผลกระทบสิ่งแวดล้อม	มาตรการติดตามตรวจสอบและลดผลกระทบสิ่งแวดล้อม
3. ด้านคุณค่าการใช้ประโยชน์ของมนุษย์			
3.1 นำใช้ให้เต็ม	ในการเปลี่ยนแปลงการใช้ประโยชน์ห้องต่างๆ เป็นห้องพักเพิ่มอีกจำนวน 37 ห้อง ใช้คนงานประมาณ 10 คน ประมาณการใช้หน้าเพื่อการอุปโภคบริโภค ประมาณ 50 ลิตร/คน/วัน จึงมีปริมาณน้ำใช้เพิ่มขึ้น 500 ลิตร/วัน เมื่อรวมกับปริมาณการใช้ของโครงการฯ เท่ากับ 81.50 ลบ.ม./วัน น้ำเสียที่เกิดขึ้นจากงานจะไหลรวมกับน้ำเสียของกิจกรรมของโรงแรม ซึ่งมีระบบการจัดการแบบบ่อเกรอะ แผลงน้ำใช้และน้ำดื่มเช่นเดียวกับก่อนการก่อสร้าง ดังนั้นจึงไม่ส่งกระทบต่อการใช้น้ำของโครงการฯ และชุมชนรายรอบ		
3.2 จัดการขยะมูลฝอย	ในการเปลี่ยนแปลงการใช้ประโยชน์ห้องต่างๆ เป็นห้องพักเพิ่มอีกจำนวน 37 ห้อง ใช้คนงานประมาณ 10 คน คาดการณ์อัตราการเกิดขยะจากการดำรงชีวิตของคนงานซึ่งจะพักนอกพื้นที่โครงการฯ เท่ากับ 0.7 กก./คน/วัน มีความหนาแน่น 600 กก./ลบ.ม. ดังนั้นขยะที่เกิดขึ้นจากการดำรงชีวิตประจำวันของคนงาน 1.67 ลิตร/วัน รวมมีขยะเกิดขึ้น 740.67 ลิตร/วัน (0.74 ลบ.ม./วัน) ซึ่งจะรวบรวมให้สำนักงานรักษาความสะอาดรับไปกำจัด นอกจากนี้จะมีขยะจากการรื้อถอนก่อสร้างเพิ่มขึ้น	1) ขยะจากการรื้อถอนก่อสร้าง ให้แยกวัสดุที่ขายได้ออกเพื่อจำหน่ายให้ออกชนที่รับซื้อ 2) แยกขยะจากการรื้อถอนก่อสร้าง จากขยะมูลฝอยทั่วไป	
3.3 การกำจัดน้ำเสีย	ในการเปลี่ยนแปลงการใช้ประโยชน์ห้องต่างๆ เป็นห้องพักเพิ่มอีกจำนวน 37 ห้อง ใช้คนงานประมาณ 10 คน มีน้ำใช้เพิ่มขึ้นเป็น 81.50 ลบ.ม./วัน จึงมีน้ำเสียเกิดขึ้น 81.50 ลบ.ม./วัน น้ำเสียทั้งหมดจะมีวิธีการจัดการเช่นเดียวกับก่อนการก่อสร้าง น้ำทิ้งที่ผ่านการบำบัดเบื้องต้นจะถูกปล่อยลงท่อรวมน้ำเสียของกรุงเทพมหานครรวบรวมกับน้ำเสียชุมชนในแหล่งอื่นๆ เข้าสู่โครงการบำบัดน้ำเสียระยะที่ 1 (โรงควบคุมคุณภาพน้ำดินแดง)		
3.4 การระบายน้ำและการป้องกันน้ำท่วม	ในการเปลี่ยนแปลงการใช้ประโยชน์ห้องต่างๆ เป็นห้องพัก ดำเนินการบนอาคาร ซึ่งมีสิ่งส่งผลกระทบต่อระบบระบายน้ำของโครงการฯ ได้อย่างใด โดยระบบการระบายน้ำเป็นเช่นเดียวกับก่อนการก่อสร้าง		
3.6 พลังงานและไฟฟ้า	ในการเปลี่ยนแปลงการใช้ประโยชน์ห้องต่างๆ เป็นห้องพัก เป็นการตกแต่งภายในซึ่งไม่มีเครื่องจักรที่ต้องมีการกระแสไฟฟ้าสูง		

หน้า 4 ทั้งหมด 41 หน้า
ลงชื่อ ศุภิญา อนุวัฒน์ ผู้รับรอง

ตารางที่ 1 (ต่อ) รายละเอียดแสดงทิศทางและขนาดของผลกระทบและมาตรการป้องกัน แก๊ซ และลดผลกระทบสิ่งแวดล้อมภายใต้โครงการโรงแรมนครพินด์ ระหว่างการก่อสร้าง

องค์ประกอบทางสิ่งแวดล้อมและคุณค่าต่างๆ	ผลกระทบต่อสิ่งแวดล้อมที่สำคัญ	มาตรการป้องกันและแก้ไขผลกระทบสิ่งแวดล้อม	มาตรการติดตามตรวจสอบและลดผลกระทบสิ่งแวดล้อม
3.7 การคมนาคมขนส่ง	การเปลี่ยนแปลงการใช้ประโยชน์ต่างๆ เป็นห้องพัก เป็นการตกแต่งภายในอาคาร มีได้ที่ขวางเส้นทางจราจร และมีรถที่เพิ่มขึ้นจากการก่อสร้างคือรถขนวัสดุตกแต่งเฟอร์นิเจอร์ต่างๆ ซึ่งเป็นรถยนต์ขนาดเล็กและหลีกเลี่ยงการขนส่งในช่วงที่การจราจรหนาแน่น		
3.8 การป้องกันอัคคีภัย	การเปลี่ยนแปลงการใช้ประโยชน์ห้องพัก ดำเนินการบนอาคาร การก่อสร้างไม่ได้ขจัดวางเส้นทางจราจร เครื่องมือสำหรับการปรับปรุง/ตกแต่งห้องพักมีขนาดเล็ก ทำให้ความเสียหายต่อการเกิดอัคคีภัยไม่เพิ่มขึ้นมากนัก		
3.9 การใช้ประโยชน์ที่ดิน	จากการตรวจสอบการใช้ประโยชน์ที่ดินของโครงการ พบว่ามีการใช้ประโยชน์ที่ดินถูกต้องตามกฎหมายจวบจนปีที่ 414 (พ.ศ.2542) ออกจากความไม่พระราชบัญญัติการผังเมือง พ.ศ.2518 โดยตั้งอยู่ในที่ดินประเภทพาณิชยกรรม (สีแดง) บริเวณหมายเลข 4.23 ให้ใช้ประโยชน์ที่ดินเพื่อการพาณิชย์ และเมื่อตรวจสอบการดำเนินการโครงการฯ กับข้อกำหนดผังเมืองรวมกรุงเทพมหานคร ฉบับ พ.ศ. 2549 แผนผังกำหนดการใช้ประโยชน์ที่ดินบริเวณโรงแรมนครพินด์ พบว่า ตั้งอยู่ในบริเวณหมายเลข พ.3-11 (สีแดง) ให้ใช้ประโยชน์ที่ดินเพื่อพาณิชยกรรม การอยู่อาศัย สถาบันราชการ สาธารณูปโภคและสาธารณูปการเป็นส่วนใหญ่ สำหรับการใช้ประโยชน์ที่ดินเพื่อกิจการอื่น ให้ใช้ได้ไม่เกินร้อยละสิบของที่ดินประเภทนี้ในแต่ละบริเวณ ดังนั้นการดำเนินการดำเนินการของโครงการฯ มิได้ขัดต่อข้อกำหนดของผังเมืองรวมกรุงเทพมหานคร ฉบับ พ.ศ. 2549 แต่ประการใด		

หน้า... 5 ...ทั้งหมด... 41... หน้า
 ลงชื่อ... พิชญ์ อนุพงษ์... ผู้รับรอง

ตารางที่ 1 (ต่อ) รายละเอียดแสดงทิศทางและขนาดของผลกระทบและมาตรการป้องกัน แก้ไข และลดผลกระทบสิ่งแวดล้อมภายใต้โครงการโรงเรือนนครพิงค์ ระหว่างการก่อสร้าง

องค์ประกอบทางสิ่งแวดล้อมและคุณค่าต่างๆ	ผลกระทบต่อสิ่งแวดล้อมที่สำคัญ	มาตรการป้องกันและแก้ไขผลกระทบสิ่งแวดล้อม	มาตรการติดตามตรวจสอบและลดผลกระทบสิ่งแวดล้อม
<p>4 ด้านคุณค่าต่อคุณภาพชีวิต</p> <p>4.1 สังคมเศรษฐกิจ</p>	<p>การดำเนินโครงการ ทำให้มีนักท่องเที่ยวจำนวนมากเข้ามาพักบริเวณดังกล่าว ทำให้ระบบเศรษฐกิจบริเวณพื้นที่โครงการ ดีมากขึ้น การดำเนินการก่อสร้างดำเนินการภายในอาคารตั้งนั้นจึงไม่มีกิจกรรมที่อาจส่งผลกระทบต่อสังคมและเศรษฐกิจ จากการสอบถามประชาชนที่อยู่บริเวณรอบโครงการ จำนวน 108 คน โดยผู้ตอบแบบสอบถามส่วนใหญ่มีภูมิลำเนาอยู่บริเวณใกล้เคียงโครงการ ตั้งแต่กำเนิดถึงร้อยละ 49.1 โดยมีผู้รู้จักโรงเรือนนครพิงค์ถึงร้อยละ 54.6 และมีความกังวลว่าโรงเรือนนครพิงค์อาจก่อให้เกิดปัญหาด้านน้ำเสียร้อยละ 29.0 ปัญหาขยะร้อยละ 17.2 และปัญหาการจราจรร้อยละ 9.0 จากการตรวจสอบของที่ปรึกษา พบว่าดำเนินการจัดการน้ำเสียและขยะโครงการ ได้มีการจัดการที่ถูกต้องหลักสุขาภิบาลแล้ว ส่วนในเรื่องการจราจรพบว่าผู้ที่เข้าพักของโรงเรือนส่วนใหญ่นี้เป็นชาวต่างประเทศมากกว่าร้อยละ 50 จึงไม่มีรถมาด้วยโครงการ จึงส่งผลกระทบต่อการจราจรบริเวณพื้นที่โครงการ น้อย</p>		

หน้า 6 ทั้งหมด 41 หน้า
 ลงชื่อ ศุภ O. อนุพงษ์ ผู้รับรอง

ตารางที่ 2 รายละเอียดแสดงทิศทางและขนาดของผลกระทบและมาตรการป้องกัน แก้ไข และลดผลกระทบสิ่งแวดล้อมภายใต้โครงการโรงแรมนครพิงค์ ชั่ววงเปิดดำเนินการ

องค์ประกอบทางสิ่งแวดล้อมและคุณค่าต่างๆ	ผลกระทบสิ่งแวดล้อมที่สำคัญ	มาตรการป้องกันและแก้ไขผลกระทบสิ่งแวดล้อม	มาตรการติดตามตรวจสอบและลดผลกระทบสิ่งแวดล้อม
1. ด้านทรัพยากรกายภาพ			
1.1 ลักษณะภูมิประเทศและธรณีวิทยา	โครงการฯ เริ่มเปิดดำเนินการในปี พ.ศ. 2511 เป็นกิจกรรมเพื่อการพักอาศัยเท่านั้น และการเพิ่มจำนวนห้องพักจาก 81 ห้อง เป็น 118 ห้อง เป็นการเปลี่ยนแปลงการใช้ประโยชน์ของห้องต่างๆ ภายในอาคาร เช่น ห้องประชุม ห้องพักผ่อน มาเป็นห้องพักแขก โดยมิได้มีการเปลี่ยนแปลงโครงสร้างอาคาร อีกทั้งเมื่อเปิดดำเนินการกิจกรรมเป็นกิจกรรมเพื่อการพักอาศัยเช่นเดียวกับก่อนก่อสร้าง ดังนั้นจึงมิได้ก่อให้เกิดผลกระทบต่อลักษณะภูมิประเทศและธรณีวิทยาแต่อย่างใด		
1.2 ทรัพยากรดิน	การเปลี่ยนแปลงการใช้ประโยชน์ของห้องพัก และกิจกรรมของโครงการฯ รวมถึงการจัดการขยะและของเสียที่มีวิธีการกำจัดอย่างถูกต้อง จึงไม่ก่อให้เกิดผลกระทบต่อทรัพยากรดิน		
1.3 ลักษณะภูมิอากาศและคุณภาพอากาศมลพิษทางเสียง	กิจกรรมของโครงการฯ เป็นกิจกรรมเพื่อพักอาศัยเท่านั้น มิได้ทำให้เกิดฝุ่นละออง เสียง กลิ่น โอโซนร้อนใดๆ ที่อาจส่งผลกระทบต่อลักษณะภูมิอากาศ คุณภาพอากาศ และระดับเสียงบริเวณโครงการฯ และจากการตรวจวัดคุณภาพอากาศภายในอาคาร ในพารามิเตอร์ TSP, PM-10 และ PM-2.5 และเสียงภายในอาคาร ในพารามิเตอร์ Lmin, Lmax, Leq(8) และ Leq(24) การตรวจวัดคุณภาพอากาศภายนอกอาคาร ในพารามิเตอร์ PM-10, Pb, Zn, Cr, Cd และเสียงภายนอกอาคาร ในพารามิเตอร์ Lmin, Lmax, Leq(8) และ Leq(24) ซึ่งพบว่าการตรวจวัดทุกจุดและทุกพารามิเตอร์ผ่านเกณฑ์มาตรฐานที่กำหนด		
1.4 นำผิวดินและน้ำใต้ดิน	กิจกรรมเป็นกิจกรรมเพื่อการพักอาศัยซึ่งโครงการฯ ซึ่งใช้พื้นที่จากการประปานครหลวง ขยะให้สำนักงานรักษาความสะอาดของกรุงเทพมหานครมาจัดเก็บ ส่วนน้ำเสียโครงการฯ มีระบบบำบัดน้ำเสียแบบเอเอและปล่อยน้ำทิ้งลงสู่ท่อระบายน้ำของกรุงเทพมหานครรวมกับน้ำเสียจากบ้านเรือนอื่นๆ ลงสู่โรงปรับปรุงคุณภาพน้ำรัตนโกสินทร์ ในช่วงเปิดดำเนินการ กิจกรรมในโครงการฯ ก็จะเป็นเช่นเดียวกับก่อนก่อสร้าง ดังนั้นการดำเนินการโครงการฯ จึงไม่ส่งผลกระทบต่อผิวดินและน้ำใต้ดินเช่นกัน		

หน้า 7 จาก 41 หน้า
 ลงชื่อ.....ผู้ควบคุมงาน.....ผู้รับรอง

ตารางที่ 2 (ต่อ) รายละเอียดแสดงทิศทางและขนาดของผลกระทบและมาตรการป้องกัน แก้ไข และลดผลกระทบสิ่งแวดล้อมภายในโครงการโรงแรมนครพังก์ ชวังเปิดดำเนินการ

องค์ประกอบทางสิ่งแวดล้อมและคุณลักษณะต่าง ๆ	ผลกระทบต่อสิ่งแวดล้อมที่สำคัญ	มาตรการป้องกันและแก้ไขผลกระทบสิ่งแวดล้อม	มาตรการติดตามตรวจสอบและลดผลกระทบสิ่งแวดล้อม
1.5 ธรณีวิทยาการเกิดแผ่นดินไหว	จากแผนที่บริเวณเสี่ยงภัยแผ่นดินไหวของประเทศไทยของกรมธรณีวิทยาสิ่งแวดล้อมและธรณีพิบัติภัย (2546) พบว่ากรุงเทพมหานครจัดอยู่ในเขต 2ก มีความเสี่ยงในการเกิดแผ่นดินไหวความรุนแรง V-VII เมอร์ทัลลิตี้ หากเกิดเหตุแผ่นดินไหวระดับนี้ ทุกคนตกใจ สิ่งก่อสร้างออกแบบไม่ได้ปรากฏความเสียหาย (มีความเสี่ยงในการเกิดความเสียหายในระดับน้อยถึงปานกลาง) แต่จากสถิติการเกิดแผ่นดินไหวในช่วงปี พ.ศ.2532-2547 ยังไม่ปรากฏเหตุแผ่นดินไหวที่ส่งผลกระทบต่อกรุงเทพมหานคร และกิจกรรมของโครงการฯ ไม่มีผลกระทบด้านธรณีวิทยา/การเกิดแผ่นดินไหว	-	-
2. ด้านทรัพยากรทางชีวภาพ			
2.1 ทรัพยากรนิเวศน์บนบก	จากภาพถ่ายทางอากาศซึ่งแสดงลักษณะพื้นที่โดยรอบโครงการฯ พบว่าบริเวณดังกล่าวไม่มีพื้นที่ป่าหรือพื้นที่อนุรักษ์ จัดเป็นระบบนิเวศวิทยาแบบสังคมเมือง และของเสียจากโครงการฯ เช่น ขยะ น้ำเสีย ก็มีระบบการจัดการอย่างถูกต้อง ดังนั้นโครงการฯ จึงไม่ส่งผลกระทบต่อทรัพยากรนิเวศน์บนบก	-	-
2.2 ทรัพยากรนิเวศน์ในน้ำ	แหล่งน้ำใกล้เคียงโครงการฯ มีคลองระบายน้ำจำนวน 3 สาย คือ คลองผดุงกรุงเกษม คลองบางลำภู และคลองโอบอ่าง คุณภาพน้ำอยู่ในเกณฑ์ต่ำจึงมีการใช้ประโยชน์เพื่อการคมนาคมทางน้ำและเป็นคลองระบายน้ำเท่านั้น ไม่เหมาะสมที่จะเป็นที่อยู่อาศัยและแพร์พันธุ์ตามปกติของสัตว์น้ำได้ ส่วนแม่น้ำที่อยู่ใกล้เคียงโครงการฯ ได้แก่ แม่น้ำเจ้าพระยาก็มีคุณภาพอยู่ในระดับเสื่อมโทรมเช่นกัน อีกทั้งโครงการฯ มีการจัดการของเสียอย่างถูกต้อง ดังนั้นโครงการฯ จึงไม่ส่งผลกระทบต่อทรัพยากรนิเวศน์ในน้ำ	-	-
2.3 สิ่งมีชีวิตหายากหรืออาจสูญพันธุ์	จากการตรวจสอบทรัพยากรบนบกและในน้ำนั้นไม่พบสิ่งมีชีวิตหายากหรืออาจสูญพันธุ์ บริเวณใกล้เคียงโครงการฯ แต่อย่างใด ดังนั้นโครงการฯ จึงไม่ส่งผลกระทบต่อสิ่งมีชีวิตหายากหรืออาจสูญพันธุ์	-	-

หน้า 8 ทั้งหมด 41 หน้า
 ลงชื่อ ปวิญญา คุ้มทรัพย์ ผู้รับรอง

ตารางที่ 2 (ต่อ) รายละเอียดแสดงทิศทางและขนาดของผลกระทบและมาตรการป้องกัน แก้ไข และลดผลกระทบสิ่งแวดล้อมภายใต้โครงการโรงแรมนครพิกข์ ช่วงปีดำเนินงาน

องค์ประกอบทางสิ่งแวดล้อมและคุณค่าต่างๆ	ผลกระทบต่อสิ่งแวดล้อมที่สำคัญ	มาตรการป้องกันและแก้ไขผลกระทบสิ่งแวดล้อม	มาตรการติดตามตรวจสอบและลดผลกระทบสิ่งแวดล้อม
3. ด้านคุณค่าการใช้ประโยชน์ของมนุษย์	ผลกระทบต่อการใช้น้ำและน้ำดื่มดำเนินการเช่นเดียวกับช่วงก่อนการก่อสร้าง และจากการสูบน้ำอย่างประปรายก่อนเข้าสู่โครงการ ภายในห้องพักโครงการ และน้ำดื่มที่ผ่านเครื่องกรองของโครงการ ผลการวิเคราะห์ผ่านเกณฑ์มาตรฐานคุณภาพน้ำขององค์การอนามัยโลกทั้ง 3 จุดที่ตรวจสอบ ในช่วงนี้จะเพิ่มจำนวนห้องพักเพิ่มขึ้นเป็น 118 ห้อง มีน้ำใช้เพิ่มขึ้นรวม 118 ลบ.ม./วัน ขนาดระบบสำรองน้ำของโครงการ 331 ลบ.ม./วัน ดังนั้นในกรณีที่ระบบประปาชำรุดจะสามารถสำรองน้ำได้ 2.8 ชั่วโมง ซึ่งเป็นระยะเวลาที่เพียงพอในการซ่อมแซมระบบประปาของโครงการ ให้สามารถใช้งานได้ อีกทั้งการประปานครหลวงนั้นมีเสถียรภาพในการให้บริการน้ำประปาในระดับสูงอยู่แล้ว การเกิดกรณีน้ำประปาไม่ไหลจึงมีความเป็นไปได้น้อยมาก	1) ตรวจสอบระบบจ่ายน้ำประปา 1 เดือนครั้ง ให้อยู่ในสภาพดีอยู่เสมอ ได้แก่ เครื่องสูบน้ำ ท่อจ่ายน้ำถึงเก็บน้ำ มีเตอร์วัดน้ำ หากพบจุดชำรุด ผิดปกติ ต้องเร่งแก้ไข 2) รณรงค์ให้ผู้เข้าพักและพนักงานของโรงแรม ประหยัดน้ำ 3) ทำความสะอาดถังเก็บน้ำใต้ดินและถังสูงประจำอาคาร 6 เดือนครั้ง	-
3.2 การจัดการขยะมูลฝอย	การคำนวณปริมาณขยะพบว่ามีขยะทั่วไป 1,068 ลิตร/วัน (1.07 ลบ.ม./วัน) ปริมาณขยะอันตราย 1.07 กก./วัน พบว่าต้องการถังขยะขนาด 240 ลิตร จำนวน 5 ถัง แต่ขณะปัจจุบันรวบรวมขยะได้เพียง 2 ถัง เนื่องจากโครงการ ได้แยกขยะประเภทที่ขายได้ เช่น ขวดแก้ว ขวดพลาสติก กระป๋องอลูมิเนียม เพื่อขายให้กับบริษัทเอกชนที่รับซื้อ และการจัดการขยะของโครงการ แม้บ้านจะเข้ามาจัดเก็บในถังพักต่าง ๆ ทุกวัน และมีการแยกขยะที่ขายได้จากกระบวนการนี้ จากนั้นนำไปรวบรวมไว้ในถังขยะประจำชั้น และนำลงมารวบรวม ณ จุดพักขยะของอาคาร เวลา 14.30 น. เพื่อรอรถจากสำนักงานรักษาความสะอาดเข้ามาจัดเก็บในช่วงเวลา 19.00-20.00 น. เนื่องจากขยะมีปริมาณน้อยจึงสามารถเข้ามาจัดเก็บได้ทุกวันโดยไม่ตกค้าง ดังนั้นจึงไม่ส่งผลกระทบต่อโครงการฯ และชุมชนรายรอบ	1) จัดเตรียมงบประมาณในการซื้อถังขยะมูลฝอยขนาด 240 ลิตร จำนวน 3 ถัง 2) ตั้งบรรจุกฎขยะอันตราย ต้องติดป้าย "ขยะอันตราย" ให้ชัดเจน 3) รณรงค์ให้มีการจัดการขยะโดยใช้หลักการ 3R คือ Reuse, Reduce และ Recycle	-

หน้า 9 ทั้งหมด 41 หน้า
ลงชื่อ ศุภ ฤกษ์ ผู้รับรอง

ตารางที่ 2 (ต่อ) รายละเอียดแสดงทิศทางและขนาดของผลกระทบและมาตรการป้องกัน แก้ไข และลดผลกระทบสิ่งแวดล้อมภายใต้โครงการโรงแรมพรพาร์ค ช่วงเปิดดำเนินการ

องค์ประกอบทางสิ่งแวดล้อมและคุณค่าต่างๆ	ผลกระทบต่อสิ่งแวดล้อมที่สำคัญ	มาตรการป้องกันและแก้ไขผลกระทบสิ่งแวดล้อม	มาตรการติดตามตรวจสอบและลดผลกระทบสิ่งแวดล้อม
		<p>4) สร้างห้องพักกลุ่มย่อยรวมที่เหมาะสมขนาดยาว 4 เมตร กว้าง 2 เมตร สูง 2 เมตร ความจุห้องพัก 16 ลบ.ม. สามารถจัดวางถึงระยะพลาสติกขนาด 240 ลิตร และเคลื่อนย้ายเข้าออกได้สะดวก จำนวน 5 ถึง ซึ่งสามารถรองรับระยะได้อย่างเพียงพอ มีหลังคาคลุมกันแดด ผน ผนึ่งด้านล่าง ที่ป้องกันแมลงสัตว์กัดแทะมากุ้ยเซี่ย ผนึ่ง ด้านบนไปรับระบายอากาศได้สะดวก น้ำเสียที่เกิดจากการล้างทำความสะอาดห้องพักและถังขยะจะเข้าสู่ระบบบำบัดน้ำเสียแบบบ่อเกรอะของโครงการฯ แบบแปลงดั่งภาพที่ 2 และตำแหน่งดั่งภาพที่ 1</p> <p>5) ดูแลความสะอาดห้องพักกลุ่มย่อยภายหลังจากสำนักงานรักษาความสะอาดเข้ามาจัดเก็บทุกวัน</p>	

หน้า 10 ทั้งหมด 47 หน้า
 ลงชื่อ พิชญ์ อนุพงษ์ ผู้รับรอง

ตารางที่ 2 (ต่อ) รายละเอียดแสดงทิศทางและขนาดของผลกระทบและมาตรการป้องกัน แก้ไข และลดผลกระทบสิ่งแวดล้อมภายใต้โครงการโรงแรมนครพิงค์ ช่วงเปิดดำเนินการ

องค์ประกอบทางสิ่งแวดล้อมและคุณค่าต่างๆ	ผลกระทบต่อสิ่งแวดล้อมที่สำคัญ	มาตรการป้องกันและแก้ไขผลกระทบสิ่งแวดล้อม	มาตรการติดตามตรวจสอบและลดผลกระทบสิ่งแวดล้อม
3.3 การกำจัดน้ำเสีย	<p>มีปริมาณน้ำเสียเกิดขึ้นประมาณ 118 ลบ.ม./วัน บำบัดน้ำเสียด้วยบ่อกรอง มีระยะเวลาเก็บกัก $74 \times 2 / 118 = 1.25$ วัน ผ่านเกณฑ์มาตรฐานที่กำหนดไว้ที่ 1-3 วัน การจัดการน้ำเสียทั้งที่ผ่านการบำบัดเบื้องต้นจากบ่อกรองของโครงการจะถูกปล่อยลงท่อรวบรวมน้ำเสียของกรุงเทพมหานคร จากผลการตรวจวิเคราะห์คุณภาพน้ำทั้งที่ผ่านการบำบัดโดยบ่อกรอง มีค่าบีโอดี 66.8 มก./ล. ซึ่งต่ำกว่าค่าที่ทางราชการกำหนดไว้ว่าน้ำทิ้งจากบ่อกรองจะมีค่าบีโอดีประมาณ 90 มก./ล. (อ้างอิงหนังสือหลักวิชาการระบบบำบัดน้ำเสีย โดย ดร.เกษมสันต์ สุวรรณรัตน์) ปริมาณสารแขวนลอย 10 มก./ล. ดังนั้นบ่อกรองของโครงการ มีประสิทธิภาพในการกำจัดบีโอดีเท่ากับ $(160 - 66.8) / 160 \times 100 = 58.25\%$ และมีประสิทธิภาพในการกำจัดสารแขวนลอย $(160 - 10) / 160 \times 100 = 93.75\%$ การจัดการน้ำเสียเช่นเดียวกับช่วงก่อนการก่อสร้าง น้ำทิ้งที่ผ่านการบำบัดเบื้องต้นจะถูกปล่อยลงท่อรวบรวมน้ำเสียของกรุงเทพมหานคร รวมรวมกับน้ำเสียชุมชนในแหล่งอื่นๆ เข้าสู่โครงการบำบัดน้ำเสียระยะที่ 1 (โรงควบคุมคุณภาพน้ำดิบ) ซึ่งเมื่อประเมินขีดความสามารถในการรองรับน้ำเสียจากโครงการ ของระบบบำบัดน้ำเสียระยะที่ 1 (โรงควบคุมคุณภาพน้ำเสียดิบ) พบว่าสามารถรองรับน้ำเสียจากโครงการ</p>	<p>1) สร้างความเข้าใจให้พนักงานในทั้งเศษขยะชิ้นใหญ่ หรือที่ย่อยสลายไม่ได้ลงสู่ระบบบำบัดน้ำเสีย</p> <p>2) ส่งน้ำทิ้งที่ผ่านระบบบำบัดน้ำเสียแบบบ่อกรองตรวจวิเคราะห์ 6 เดือนครั้ง</p> <ul style="list-style-type: none"> - ความเป็นกรด-ด่าง (pH) - บีโอดี (BOD) - ปริมาณสารแขวนลอย (SS) - ไนโตรเจนในรูปที่เคเอ็น (TKN) - โคลิฟอร์มแบคทีเรีย (Coliform Bacteria) - ฟีคัลโคลิฟอร์มแบคทีเรีย (Fecal Coliform Bacteria) 	<p>มาตรการติดตามตรวจสอบและลดผลกระทบสิ่งแวดล้อม</p> <ul style="list-style-type: none"> - เก็บตัวอย่างน้ำทิ้งที่ผ่านการบำบัดโดยระบบบำบัดน้ำเสียแบบบ่อกรองของโครงการหรือเอกชนที่ได้รับการรับรองมาตรฐาน ในพารามิเตอร์ดังต่อไปนี้ <ul style="list-style-type: none"> - ความเป็นกรด-ด่าง (pH) - บีโอดี (BOD) - ปริมาณสารแขวนลอย (SS) - ไนโตรเจนในรูปที่เคเอ็น (TKN) - โคลิฟอร์มแบคทีเรีย (Coliform Bacteria) - ฟีคัลโคลิฟอร์มแบคทีเรีย (Fecal Coliform Bacteria)
3.4 การระบายน้ำและการป้องกันน้ำท่วม	<p>น้ำทิ้งที่ผ่านการบำบัดโดยบ่อกรองของโครงการ จะระบายลงสู่ระบบรวบรวมน้ำเสียของกรุงเทพมหานคร เพื่อรวมกับน้ำเสียจากบ้านเรือนอื่นๆ ลงสู่ระบบบำบัดน้ำเสียระยะที่ 1 (โรงควบคุมคุณภาพน้ำเสียดิบ) น้ำฝนที่ตกในพื้นที่โครงการ มีอัตราการระบายน้ำออกจากโครงการ 3.60 ลบ.ม./วินาที โดยมีจุดระบายน้ำนอกนอกโครงการ 3 จุด เมื่อประเมินประสิทธิภาพในการรวบรวมน้ำของระบบระบายน้ำและท่อรวบรวมน้ำทั้งของโครงการ ประสิทธิภาพในการระบายน้ำจากโครงการ พบว่าสามารถระบายน้ำออกได้ทันทีกรณีเกิดฝนตกสูงสุดตาม 5 ปี และโครงการฯ มีได้อยู่บนพื้นที่เสี่ยงต่อการเกิดน้ำท่วม</p>	<p>1) ทำความสะอาดรางระบายน้ำ และท่อระบายน้ำออกความถี่ 6 เดือนครั้ง</p>	

หน้า 11 ทั้งหมด 41 หน้า
 ดึงชื่อ Siriy Ouchan ผู้รับรอง

ตารางที่ 2 (ต่อ) รายละเอียดแสดงทิศทางและขนาดของผลกระทบและมาตรการป้องกัน แก้ไข และลดผลกระทบสิ่งแวดล้อมภายใต้โครงการโรงแรมนครพิงค์ ช่วงเปิดดำเนินการ

องค์ประกอบทางสิ่งแวดล้อมและคุณค่าต่างๆ	ผลกระทบต่อสิ่งแวดล้อมที่สำคัญ	มาตรการป้องกันและแก้ไขผลกระทบสิ่งแวดล้อม	มาตรการติดตามตรวจสอบและลดผลกระทบสิ่งแวดล้อม
3.5 พลังงานและไฟฟ้า	<p>โครงการฯ มีหม้อแปลงจำนวน 2 ตัว คือขนาด 400 KVA และ 15 amp ใช้บริการจากการไฟฟ้านครหลวง ซึ่งมีขีดความสามารถและเสถียรในการจ่ายไฟฟ้าในระดับสูง และจำนวนห้องพักที่เพิ่มขึ้น 37 ห้อง ทำให้ความต้องการใช้กระแสไฟฟ้าเพิ่มขึ้นเป็น 41,643 หน่วย หรือร้อยละ 31.35 ซึ่งก็ไม่มีผลกระทบต่อการใช้กระแสไฟฟ้าของประชาชนโดยรอบโครงการ</p>	<p>มาตรการป้องกันและแก้ไขผลกระทบสิ่งแวดล้อม</p> <p>1) รมรงดักการประหยัดพลังงานกับพนักงานและผู้ให้บริการของโรงแรม</p> <p>2) ตรวจสอบระบบไฟฟ้าภายในอาคาร เช่น สายไฟฟ้า หลอดไฟ ให้อยู่ในสภาพดีอยู่เสมอ</p> <p>3) ทำความสะอาดหลอดไฟฟ้าภายในอาคารให้สะอาด เพื่อเพิ่มประสิทธิภาพในการให้แสงสว่าง</p> <p>4) ให้ปรับเปลี่ยนอุปกรณ์ไฟฟ้าที่ใช้ในโครงการฯ เป็นชนิดประหยัดพลังงาน โดยอาจเริ่มจากอุปกรณ์ไฟฟ้าทั้งหมดอายุหรือเสียก่อน</p>	-
3.6 การคมนาคมขนส่ง	<p>ถนนสายหลักที่เข้าถึงโครงการฯ คือถนนสามเสน การเข้าถึงโครงการฯ มีหลายช่องทาง เช่น ระบบการขนส่งมวลชน ได้แก่ รถเมล์ แท็กซี่ รถตุ๊กตุ๊ก รถมอเตอร์ไซด์รับจ้าง ในพื้นที่โครงการฯ มีพื้นที่จอดรถยนต์จำนวน 14 คัน จากการศึกษาโครงการฯ ที่ผ่านมาพบว่าเพียงพอเพราะแขกที่เข้าพักโรงแรมประมาณ 75% เป็นชาวต่างประเทศ โครงการฯ ได้จัดทำลูกศรบอกทิศทางจราจรบนผิวถนนในโครงการฯ และกำหนดให้ให้เป็นการจราจรแบบเดินรถทางเดียว นอกจากนั้นโครงการฯ ไม่มีการให้บริการประเภทห้องอาหาร ห้องจัดเลี้ยง ห้องประชุม หรือสถานบันเทิงใดๆ จึงไม่มีนักท่องเที่ยวประเภทชาวไทยและต่างประเทศเข้าพักเป็นหมู่คณะ ส่งผลให้ไม่มีรถขับขนาดใหญ่เข้ามาจอดในพื้นที่โครงการฯ เช่นกัน จากการศึกษาปริมาณการจราจรบนถนนสามเสน และซอยสามเสน 6 พบว่าอยู่ในสภาพคล่องตัวดี และคล่องตัวดีมากตามลำดับ</p>	<p>1) จัดให้มีเจ้าหน้าที่ของโครงการฯ อำนาจความสะดวกแก่รถที่เข้าและออกพื้นที่โครงการฯ</p>	-

หน้า 12 ทั้งหมด 41 หน้า
 กงชื่อ สุวิ คุณวัฒน์ ผู้รับรอง

ตารางที่ 2 (ต่อ) รายละเอียดแสดงทิศทางและขนาดของผลกระทบบนและมาตรการป้องกัน แก๊สไซ และลดผลกระทบสิ่งแวดล้อมภายในโครงการโรงแรมนครพิงค์ ชั่วเปิดดำเนินการ

องค์ประกอบทางสิ่งแวดล้อมและคุณค่าต่างๆ	ผลกระทบต่อสิ่งแวดล้อมที่สำคัญ	มาตรการป้องกันและแก้ไขผลกระทบสิ่งแวดล้อม	มาตรการติดตามตรวจสอบและลดผลกระทบสิ่งแวดล้อม
3.7 การป้องกันอัคคีภัย	<p>โครงการฯ เป็นอาคาร ค.ส.ล. 4 ชั้น สูง 12.10 เมตร มีพื้นที่ใช้สอยของอาคาร 4,350.32 ตร.ม. พื้นที่ปกคลุมดิน 1,087.58 ตร.ม. เปิดดำเนินการตั้งแต่ พ.ศ. 2511 มีบันไดหนีไฟที่ติดตั้งภายนอกอาคาร 1 จุด และบันไดส่วนกลางที่สามารถใช้ในอพยพคนออกสู่ภายนอกอาคาร 2 แห่ง โดยมีช่องว่างจากอาคารรวม 5 ช่องทาง เมื่อเพิ่มจำนวนห้องเป็น 118 ห้อง มีผู้พักอาศัยสูงสุด 356 คน อาคารจัดเป็นอาคารสาธารณะที่มีใช้อาคารสูง จัดเป็นสถานที่ซึ่งมีความเสี่ยงต่อการเกิดอัคคีภัยอย่างเบา โครงการฯ ได้จัดให้มีการป้องกันอัคคีภัย อุปกรณ์เตือนภัยกรณีเกิดเพลิงไหม้ และแผนป้องกันอัคคีภัยแต่เนิ่นๆจากเป็นอาคารเก่า ดังนั้นในด้านการป้องกันอัคคีภัยบางส่วนจึงไม่ตรงกับข้อกำหนดของกฎหมายที่บังคับใช้ในปัจจุบันซึ่งบางส่วนก็ไม่สามารถปรับปรุงได้ เนื่องจากข้อจำกัดด้านโครงสร้าง และพื้นที่ของโครงการฯ</p>	<p>ปรับปรุงเพิ่มเติมระบบป้องกันอัคคีภัยของโครงการฯ รายละเอียดดังตารางที่ 3 สรุปประเด็นสำคัญดังนี้</p> <ol style="list-style-type: none"> 1) ปรับปรุงป้ายบอกตำแหน่งถังดับเพลิงให้มีลักษณะเป็นป้ายสามมิติ 2) ติดตั้งระบบสัญญาณเตือนเพลิงไหม้แบบระบบแจ้งเหตุอัตโนมัติ ชนิด Portable Smoke Detector 3) ปรับปรุงในส่วนของบันไดหนีไฟที่มีอยู่เดิมให้มีความปลอดภัยมากขึ้น 4) ทำการปรับปรุงช่องประตูทางหนีไฟให้เป็นแบบบานประตูปิดเองได้ 5) ปรับปรุงลักษณะของแผนผังการหนีไฟนอกห้องพักใหม่ ป้ายและสัญลักษณ์ การอพยพหนีไฟ 6) จัดหาอุปกรณ์ป้องกันอันตรายส่วนบุคคลที่ใช้ในกรณีดับเพลิง โดยเฉพาะให้ครบถ้วนตามที่กฎหมายกำหนดและซ้อมดับเพลิงอย่างน้อย 1 ปี/ครั้ง 	<ol style="list-style-type: none"> 1) ตรวจสอบอุปกรณ์ป้องกันและแต่ละชนิดอุปกรณ์ ดังนี้ <ol style="list-style-type: none"> 1.1) ถังน้ำดับเพลิง <ul style="list-style-type: none"> - ทำการตรวจสอบระดับน้ำ เดือนละ 1 ครั้ง - ทำการตรวจสอบสภาพถังน้ำ 6 เดือนครั้ง 1.2) ถังเคมีดับเพลิง <ul style="list-style-type: none"> - ทำการตรวจสอบความดันในถังเดือนละ 1 ครั้ง - ทำการตรวจสอบสภาพถัง 6 เดือนครั้ง 2) มีแผนการซ้อมการหนีไฟ และฝึกซ้อมแผน 1 ครั้ง/ปี และจัดทำรายงานยื่นต่อเจ้าพนักงานภายใน 30 วัน ตามประกาศกระทรวงมหาดไทย เรื่อง การป้องกันและระงับอัคคีภัยในสถานประกอบการเพื่อความปลอดภัยในการทำงานสำหรับลูกจ้าง

หน้า 13 ทั้งหมด 41 หน้า
 ลงชื่อ พิศ อุทัยกุล ผู้รับรอง

ตารางที่ 2 (ต่อ) รายละเอียดแสดงทิศทางและขนาดของผลกระทบและมาตรการป้องกัน แก้ไข และลดผลกระทบสิ่งแวดล้อมภายใต้โครงการโรงแรมนครพิกซ์ ช่วงเปิดดำเนินการ

องค์ประกอบทางสิ่งแวดล้อมและคุณค่าต่างๆ	ผลกระทบต่อสิ่งแวดล้อมที่สำคัญ	มาตรการป้องกันและแก้ไขผลกระทบสิ่งแวดล้อม	มาตรการติดตามตรวจสอบและลดผลกระทบสิ่งแวดล้อม
3.8 การใช้ประโยชน์ที่ดิน	จากการตรวจสอบการใช้ประโยชน์ที่ดินของโครงการ พบว่ามีการใช้ประโยชน์ที่ดินถูกต้องตามกฎหมายกระทรวงฉบับที่ 414 (พ.ศ.2542) ออกจากความเป็นพระราชบัญญัติการผังเมือง พ.ศ.2518 โดยตั้งอยู่ในที่ดินประเภทพาณิชยกรรม (สีแดง) บริเวณหมายเลข 4.23 ให้ใช้ประโยชน์ที่ดินเพื่อการพาณิชย์ และเมื่อตรวจสอบการดำเนินโครงการฯ กับข้อกำหนดผังเมืองรวมกรุงเทพมหานคร ฉบับ พ.ศ. 2549 แผนผังกำหนดการใช้ประโยชน์ที่ดินบริเวณโรงแรมนครพิกซ์ พบว่า ตั้งอยู่บริเวณหมายเลข พ.3-11 (สีแดง) ให้ใช้ประโยชน์ที่ดินเพื่อพาณิชยกรรม การอยู่อาศัย สถาบันราชการ สาธารณูปโภคและสาธารณูปการเป็นส่วนใหญ่ สำหรับการใช้ประโยชน์ที่ดินเพื่อกิจการอื่น ให้ใช้ได้ไม่เกินร้อยละสิบของที่ดินประเภทนี้ในแต่ละบริเวณ ดังนั้นการดำเนินการของโครงการฯ มิได้ขัดต่อข้อกำหนดของผังเมืองรวมกรุงเทพมหานคร ฉบับ พ.ศ. 2549 แต่ประการใด		

หน้า 14 ทั้งหมด 41 หน้า
ลงชื่อ ศุภิญา อุดมการณ์ ผู้รับรอง

ตารางที่ 2 (ต่อ) รายละเอียดแสดงทิศทางและขนาดของผลกระทบและมาตรการป้องกัน แก้ไข และลดผลกระทบสิ่งแวดล้อมภายใต้โครงการโรงแรมนครพิกัด ช่วงปีดำเนินการ

องค์ประกอบทางสิ่งแวดล้อมและคุณค่าต่างๆ	ผลกระทบต่อสิ่งแวดล้อมที่สำคัญ	มาตรการป้องกันและแก้ไขผลกระทบสิ่งแวดล้อม	มาตรการติดตามตรวจสอบและลดผลกระทบสิ่งแวดล้อม
4. ด้านคุณค่าต่อคุณภาพชีวิต			
4.1 สังคมเศรษฐกิจ	<p>การดำเนินโครงการ ทำให้มีนักท่องเที่ยวเข้ามาพักบริเวณดังกล่าว ทำให้ระบบเศรษฐกิจบริเวณพื้นที่โครงการ ดีมากขึ้น จากการสอบถามประชาชนที่อยู่บริเวณรายรอบโครงการ จำนวน 108 คน โดยผู้ตอบแบบสอบถามส่วนใหญ่มีภูมิลำเนาอยู่บริเวณใกล้เคียงโครงการ ตั้งแต่เกิดถึงร้อยละ 49.1 โดยมีผู้รู้จักโรงแรมนครพิกัดถึงร้อยละ 54.6 และมีความกังวลว่าโรงแรมนครพิกัดอาจก่อให้เกิดปัญหาด้านน้ำเสียร้อยละ 29.0 ปัญหาขยะร้อยละ 17.2 และปัญหาการจราจรร้อยละ 9.0 จากการตรวจสอบของที่ปรึกษา พบว่าด้านการจัดการน้ำเสียและขยะโครงการ ได้มีการจัดการที่ถูกหลักสุขาภิบาลแล้ว ส่วนในเรื่องการจราจรพบว่าผู้ใช้บริการของโรงแรมส่วนใหญ่เป็นชาวต่างประเทมากกว่าร้อยละ 50 จึงไม่มีรถมาด้วย โครงการฯ จึงส่งผลกระทบต่อจราจรบริเวณพื้นที่โครงการฯ น้อย</p>		
4.2 สุขหรือสุขภาพ	<p>การปรับปรุงเพื่อเพิ่มจำนวนห้องพักของโครงการฯ ไม่ได้มีการเปลี่ยนแปลงโครงสร้างหลัก และลักษณะภายนอกอาคารแต่อย่างใด และจากการประเมินผลกระทบต่อแหล่งศิลปกรรม และความสามารถดำเนินการก่อสร้างสถานที่ 100 เมตร ได้พร้อมทั้งตรวจสอบความสามารถดำเนินการโครงการฯ ในเขตเกาะกรุงรัตนโกสินทร์ และเขตสะพานพระราม 8 พบว่าไม่ขัดต่อข้อกำหนดดังกล่าวแต่อย่างใด ดังนั้นจึงไม่ได้ส่งผลกระทบต่อในด้านสุขหรือสุขภาพต่อบริเวณที่ตั้งอาคาร</p>	<p>1) จัดให้มีพื้นที่สีเขียวภายนอกอาคารโดยไม่เกิดขวางเส้นทางจราจร จำนวน 11 จุด รวมพื้นที่สีเขียว 195.25 ตร.ม. คิดเป็นอัตราส่วน 0.535 ตร.ม/คน รายละเอียดของแต่ละจุดดังตารางที่ 4 ตำแหน่งดังภาพที่ 3 และรายละเอียดของแต่ละจุดดังภาพที่ 4-8</p> <p>2) จัดให้มีพื้นที่สีเขียวภายในอาคาร บริเวณทางเดินชั้น 2-4 ลักษณะเป็นกระถางต้นไม้ ตำแหน่งการจัดวางในแต่ละชั้นดังภาพที่ 9 - 11</p>	
4.3 สาธารณสุข	<p>กิจกรรมของโครงการฯ เป็นกิจกรรมเพื่อการพักอาศัย จึงไม่ก่อให้เกิดผลกระทบต่อด้านสาธารณสุขของชุมชนโดยรอบ อีกทั้งพื้นที่ตั้งของโครงการฯ จัดเป็นชุมชนเมือง ซึ่งมีสถานพยาบาลทั้งโรงพยาบาล คลินิก ร้านขายยา ฯลฯ กระจายอยู่โดยทั่วไป</p>		

หน้า 15 ทั้งหมด 41 หน้า
 กง.ชื่อ... ผู้รับรอง

ตารางที่ 3 สรุปการปรับปรุงมาตรการด้านอัคคีภัยของโครงการฯ เพื่อเพิ่มความปลอดภัยใหม่

เรื่อง	ลักษณะการดำเนินการด้านอัคคีภัยของโครงการฯ ในปัจจุบัน	ประเมินความสมบูรณ์ของการดำเนินการ	ลักษณะการดำเนินการ/มาตรการ ที่โครงการจะปรับปรุง แก้ไข และเพิ่มเติม
1. เครื่องดับเพลิงแบบมือถือ	อาคารมีพื้นที่ 1087.58 ตร.ม./ชั้น ติดตั้งเครื่องดับเพลิงอย่างน้อย 3 ถึง/ชั้น แต่ละเครื่องมีขนาดบรรจุ 10 ปอนด์ (ประมาณ 4.6 กก.) และมีระยะห่างแต่ละเครื่องน้อยกว่า 45 ม. ติดตั้งสูงเกิน 1.00 ม. และต่ำกว่า 1.50 ม. โครงการฯ มีเครื่องดับเพลิงที่มีรายละเอียดเกี่ยวกับชนิดและวิธีเป็นภาษาไทยที่เห็นชัดเจน บางถังใช้การไม่ได้ หรือบางจุดขาดหายเนื่องจากนำไปเดิมสารเคมี	✓ ✓ ✓ x	- ปรับปรุงป้ายบอกตำแหน่งถังดับเพลิงใหม่ซึ่งมีลักษณะเป็นป้ายสามมิติแสดงดังภาพที่ 12ก และ 12ข มีการตรวจสอบถังเคมีดับเพลิงอย่างสม่ำเสมอและหากนำไปเดิมสารเคมีต้องมีถังสำรองเพื่อติดตั้ง
2. สัญญาณเตือนภัย	มีระบบสัญญาณเตือนเพลิงไหม้ทุกชั้นชนิดเปล่งเสียง ติดตั้งในบริเวณที่เข้าถึงง่าย อยู่ในเส้นทางหนีไฟ มีเสียงแตกต่างจากเสียงอื่นๆ ที่ใช้ทั่วไปและไม่ได้ใช้ในกรณีอื่นๆ ที่ไม่เกี่ยวข้อง มีระบบสัญญาณเตือนเพลิงไหม้แบบไร้สายเพียงอย่างเดียว สัญญาณเตือนเพลิงไหม้สามารถส่งเสียงให้คนในอาคารได้ยินหรือทราบโดยทั่วกัน โครงการฯ มีสัญญาณแจ้งเหตุเพลิงไหม้ชั้นละ 1 จุด โดยจะต่อกับสัญญาณเตือนชนิดเปล่งเสียง ซึ่งมีอยู่ครบทุกชั้น โครงการฯ จัดให้มีระบบสัญญาณเตือนแจ้งเหตุเพลิงไหม้ชนิดเปล่งเสียง ติดตั้งในตำแหน่งที่เข้าถึงง่ายหรืออยู่ในเส้นทางหนีไฟ ห่างจากจุดที่ลุกจ้าทำงานไม่เกิน 30 ม. มีเสียงแตกต่างจากเสียงอื่นๆ ที่ใช้ทั่วไป และไม่ได้ใช้ในกรณีอื่นที่ไม่เกี่ยวข้อง แต่ยังไม่มีการตรวจวัดระดับความดังเสียงที่แน่นอน	x ✓ ✓ x	ติดตั้งระบบสัญญาณเตือนเพลิงไหม้แบบระบบแจ้งเหตุอัตโนมัติ ชนิด Portable Smoke Detector แสดงลักษณะดังภาพที่ 12ง และตำแหน่งติดตั้งดังภาพที่ 13 ให้มีการตรวจสอบระดับเสียงให้ดังไม่น้อยกว่า 100 dB(A) หรือสามารถได้ยินทั่วถึงทุกส่วนของโครงการฯ หากไม่เพียงพอให้มีการเพิ่มจำนวนระบบสัญญาณเตือนแจ้งเหตุเพลิงไหม้ชนิดเปล่งเสียง

หน้า 16 ทั้งหมด 41 หน้า
 ชื่อ Piy Quomr ผู้รับรอง

ตารางที่ 3 (ต่อ) สรุปการปรับปรุงมาตรฐานการต้านอัคคีภัยของโครงการ เพื่อเพิ่มความปลอดภัยสูงสุดกรณีเกิดเหตุเพลิงไหม้

เรื่อง	ลักษณะการดำเนินการต้านอัคคีภัยของโครงการ ในปัจจุบัน	ประเมินความสมบูรณ์ของการดำเนินการ	ลักษณะการดำเนินการ/มาตรการ ที่โครงการจะปรับปรุง แก้ไข และเพิ่มเติม
3. บันไดหนีไฟ	<ul style="list-style-type: none"> - บันไดหนีไฟของอาคารเป็นบันไดในแนวตั้ง - ทำด้วยวัสดุทนไฟ - เป็นบันไดหนีไฟแนวตั้งหรือบันไดลิง (Emergency Ladder) สร้างด้วยเหล็กซึ่งเป็นวัสดุไม่ติดไฟ ติดตั้งในส่วนที่วางด้านหน้าอาคาร มีจำนวน 2 บันได - มีความกว้าง 45 ซม. ระยะห่างของบันไดแต่ละขั้น 45 ซม. บันไดขั้นล่างสุดทำอยู่ห่างจากพื้นที่ 3.50 ม. 	X	<p>เนื่องจากโครงการเริ่มเปิดดำเนินการตั้งแต่ พ.ศ. 2511 การก่อสร้างโครงสร้างหลักเป็นไปตาม พรบ. ควบคุมอาคาร 2479 และเมื่อมีความประสงค์ปรับปรุงบันไดหนีไฟก็มีข้อจำกัดด้านพื้นที่ ดังนั้นเพื่อความปลอดภัยของผู้พักอาศัยกรณีเกิดเหตุเพลิงไหม้โครงการจึงจะปรับปรุงในส่วนของบันไดหนีไฟ ดังนี้</p> <p>(1) ทางหนีไฟชั้น 4 ปีกลวง ไม่มีชั้นพัก จึงให้เพิ่มเติมให้เหมือนตึกชั้น 2 และ 3 ดังภาพที่ 14</p> <p>(2) ติดตั้งแนวกันของบันไดหนีไฟตลอดแนวของบันไดหนีไฟเป็นรูปตัว L ลักษณะดังภาพที่ 15 เพื่อความปลอดภัยในการปีนลง</p> <p>(3) ติดตั้งรอกหนีไฟ (Fire Escape Device) จำนวน 2 ตัว ดังภาพที่ 15 และลักษณะการใช้งานดังภาพที่ 16</p>
4. ช่องประตูสู่อุบัติเหตุหนีไฟ	<ul style="list-style-type: none"> - บันไดหลักและบันไดหนีไฟที่มีอยู่ในปัจจุบันสามารถเสียดียงคานออกนอกอาคารได้ภายใน 5.47 นาที - ลักษณะเป็นหน้าต่างที่ต้องมีการปีนขึ้น โดยหน้าต่างจะมีกุญแจล็อก ลักษณะดังภาพที่ 3 และจะมีลูกกุญแจเปิดอยู่บริเวณใกล้เคียง 	✓	<p>ทำการปรับปรุงช่องประตูสู่อุบัติเหตุหนีไฟให้มีลักษณะดังภาพที่ 17 ดังนี้</p> <ul style="list-style-type: none"> - ช่องประตูสู่อุบัติเหตุหนีไฟเป็นบานประตูทำด้วยวัสดุที่ไม่ติดไฟพร้อมติดตั้งอุปกรณ์ที่บังคับให้บานประตูเปิดเองได้ - ช่องประตูหนีไฟกว้างไม่น้อยกว่า 80 ซม. สูงไม่น้อยกว่า 2 ม. - ประตูหรือหอกของออกสู่อุบัติเหตุหนีไฟต้องไม่มีธรณีหรือขอบกัน
5. ทางหนีไฟ	<ul style="list-style-type: none"> - ทางเดินไปยังบันไดหนีไฟไม่มีสิ่งกีดขวาง - ทางออกสุดท้ายของอาคารมี 5 ช่องทาง มีระยะห่างจากจุดที่สู่อุบัติเหตุทำงานไม่เกิน 30 ม. กว้างมากกว่า 1.10 ม. ออกสู่ถนนด้านนอกอาคาร 	✓	-
6. แผนผังอาคาร	<ul style="list-style-type: none"> - จัดให้มีแผนผังอาคารประกอบด้วยตำแหน่งห้อง อุปกรณ์ดับเพลิง เส้นทางการหนีไฟ ภายในห้องพักทุกห้อง และบริเวณบันไดชั้นล่าง - มีการเก็บรักษาแผนผังอาคารไว้บริเวณพื้นที่ชั้นล่างอาคารเพื่อตรวจสอบได้สะดวก 	✓	ปรับปรุงลักษณะของแผนผังการหนีไฟนอกห้องพักใหม่ให้สอดคล้องกับแบบแปลนจริงของอาคาร ดังภาพที่ 18

หน้า 17 ทั้งหมด 41 หน้า
ลงชื่อ สุวิญญ์ อนุพงษ์ ผู้รับรอง

ตารางที่ 3 (ต่อ) สรุปการปรับปรุงมาตรการด้านอัคคีภัยของโครงการฯ เพื่อเพิ่มความปลอดภัยสูงสุดกรณีเกิดเหตุเพลิงไหม้

เรื่อง	ลักษณะการดำเนินการด้านอัคคีภัยของโครงการฯ ในปัจจุบัน	ประเมินความสมบูรณ์ของการดำเนินการ	ลักษณะการดำเนินการมาตรการ ที่โครงการจะปรับปรุง แก้ไข และเพิ่มเติม
7. ระบบไฟฟ้าสำรอง	มีการติดตั้งระบบไฟส่องสว่างสำรอง ที่สามารถมองเห็นช่องทางเดินขณะเพลิงไหม้	✓	-
8. ป้ายบอกทางหนีไฟในชั้น 2-4	มีป้ายบอกทางหนีไฟในชั้น 2-4	×	- เพิ่มป้ายบอกทางหนีไฟบริเวณชั้น 1 - เพิ่มป้ายบอกทางตัน (No Exit) บริเวณชั้น 1 จำนวน 2 จุด ลักษณะป้ายดังภาพที่ 12 และตำแหน่งดังภาพที่ 18 - เพิ่มสัญลักษณ์การบอกจุดรวมพล แสดงดังภาพที่ 18 - เพิ่มป้ายทางออก (Exit) บริเวณชั้นที่ 1 ลักษณะดังภาพที่ 12 และตำแหน่งดังภาพที่ 18
9. ระบบป้องกันอันตรายจากฟ้าผ่า	ป้ายบอกทางมีตัวอักษรที่สามารถมองเห็นได้ชัดและขนาดใหญ่กว่า 10 ซม. มีการติดตั้งระบบป้องกันอันตรายจากฟ้าผ่า	✓	-
10. ระบบน้ำดับเพลิง	เนื่องจากอาคารก่อสร้างตั้งแต่ปี 2511 จึงไม่มีระบบน้ำดับเพลิงและอุปกรณ์ประกอบ เนื่องจากขณะนั้นยังไม่มีการกฎหมายกำหนด บริเวณที่ตั้งของโครงการฯ มีประปาหัวแดงจำนวน 2 หัว ซึ่งมีปริมาณน้ำสำหรับดับเพลิงเพียงพอ อย่างไรก็ตามโครงการฯ มีน้ำสำหรับใช้ดับเพลิง 331 ลบ.ม.	✓	โครงการฯ ไม่สามารถดำเนินการติดตั้งระบบน้ำดับเพลิงและอุปกรณ์ได้เนื่องจากมีข้อจำกัดด้านโครงสร้างของอาคาร
11. แผนป้องกันอัคคีภัย	โครงการฯ มีแผนป้องกันและระงับอัคคีภัย โครงการฯ ได้จัดให้มีลูกจ้างเพื่อทำหน้าที่ดับเพลิงอยู่ตลอดเวลาทำงาน โครงการฯ ยังไม่มีอุปกรณ์ป้องกันอันตรายส่วนบุคคลที่ใช้ในการดับเพลิงและฝึกซ้อมดับเพลิงโดยเฉพาะ	✓	-
	โครงการฯ มีการทดสอบประสิทธิภาพในการทำงานของระบบแจ้งเหตุเพลิงไหม้ แต่ไม่สม่ำเสมอ	×	ให้มีการทดสอบประสิทธิภาพในการทำงานของระบบแจ้งเหตุเพลิงไหม้อย่างน้อย 1 เดือนครั้ง

หน้า 18 ทั้งหมด 41 หน้า
ลงชื่อ... สุวิญญูวัฒน์ ...ผู้รับรอง

ตารางที่ 3 (ต่อ) สรุปมาตรการด้านอัคคีภัยของโครงการฯ ที่จะดำเนินการเพิ่มเติม

เรื่อง	ลักษณะการดำเนินการด้านอัคคีภัยของโครงการฯ ในปัจจุบัน	ประเมินความสมบูรณ์ของการดำเนินการ	ลักษณะการดำเนินการ/มาตรการ ที่โครงการจะปรับปรุง แก้ไข และเพิ่มเติม
	โครงการฯ มีการตรวจตราสารดับเพลิง 1 ครั้ง/เดือน	✓	
	โครงการฯ มีการตรวจสอบสภาพของเครื่องดับเพลิงอย่างต่อเนื่องสม่ำเสมอ และมีสารป้อนที่กมลผลการตรวจได้	✓	
	โครงการฯ ยังไม่มีการฝึกอบรมซ้อมดับเพลิงและการฝึกซ้อมหนีไฟ	×	จัดให้มีการฝึกอบรมซ้อมดับเพลิงและการฝึกซ้อมหนีไฟอย่างน้อย 1 ปีครั้ง โดยอาจฝึกซ้อมเองหรือให้หน่วยงานดับเพลิงท้องถิ่นช่วย และทำรายงานผลการฝึกซ้อมยื่นต่อพนักงานเจ้าหน้าที่ภายใน 30 วัน นับแต่วันที่เสร็จสิ้นการฝึกซ้อม
12. อื่นๆ	โครงการฯ ยินดีปฏิบัติและพร้อมสนับสนุน ข้อกำหนดต่างๆ ตาม พ.ร.บ. ป้องกันฯ เพื่อประโยชน์ในการป้องกันและระงับอัคคีภัย และเป็นการป้องกันความเสียหายอันอาจเกิดแก่ชีวิตและทรัพย์สินของประชาชน	✓	
	โครงการฯ ไม่มีวัสดุไวไฟและวัสดุระเบิด	✓	
	โครงการฯ เป็นกิจกรรมเพื่อความปลอดภัย จึงไม่มีวัสดุไวไฟและวัสดุระเบิดในครอบครอง	✓	
	โครงการฯ เป็นกิจกรรมเพื่อความปลอดภัย จึงไม่มีกิจกรรมที่ก่อให้เกิดความร้อน	✓	
	โครงการฯ เป็นกิจกรรมเพื่อความปลอดภัย จึงไม่มีของเสียที่ติดไฟง่าย	✓	

หน้า 19 ทั้งหมด 41 หน้า
 ลงชื่อ ศุภิณี อนุวัฒน์ ผู้รับรอง

ตารางที่ 4 รายละเอียดพื้นที่สีเขียวและผลการตรวจสอบความเป็นได้ของการจัดวางพื้นที่สีเขียวโดยไม่เกิดขวางเส้นทางจราจร พร้อมระบุชนิดต้นไม้

จุดที่	รายละเอียด	ความเป็นไปได้	การปรับปรุงรายละเอียดเพิ่มเติม
1	พื้นที่สีเขียวขนาด 3.5x2.5 = 8.75 ตร.ม. โดยทุกพื้นที่คอนกรีต บริเวณดังกล่าวออก มีการปลูกไม้พุ่ม และไม้ดอก	ความเป็นไปได้ <u>ไม่ได้</u> เพราะบริเวณดังกล่าวเป็นบ่อเก็บน้ำประปาได้ จึงเปลี่ยนเป็นรางคอนกรีต ทดแทนและลดขนาดของพื้นที่สีเขียวให้สอดคล้องกับการจัดพื้นที่ จอดรถ	ปรับปรุงโดยจัดพื้นที่สีเขียวขนาด 3.3x1.9 = 6.27 ตร.ม. สร้างเป็นรางคอนกรีต ลึก 0.40 ม. ใส่ดินแล้วปลูกไม้พุ่ม ไม้ยืนต้น และไม้ดอก เช่น ต้นจักรูญี่ปุ่น จักรไทย เล็บคู่ใบหงิก พุด ทรงบาดาล โมก แก้ว และ/หรือ ต้นไม้อื่นๆ ที่มีความลึกรากไม่เกิน 0.30 ม. และความสูงไม่เกิน 2.0 ม. แสดงภาพตัดขวางดังภาพที่ 4
2	พื้นที่สีเขียวขนาด 3.5x2.5 = 8.75 ตร.ม. โดยทุกพื้นที่คอนกรีต บริเวณดังกล่าวออก มีการปลูกไม้พุ่ม และไม้ดอก	ความเป็นไปได้ <u>ไม่ได้</u> เพราะบริเวณดังกล่าวเป็นบ่อเก็บน้ำประปาได้ จึงเปลี่ยนเป็นรางคอนกรีต ทดแทนและลดขนาดของพื้นที่สีเขียวให้สอดคล้องกับการจัดพื้นที่ จอดรถ	ปรับปรุงโดยจัดพื้นที่สีเขียวขนาด 3.3x1.9 = 6.27 ตร.ม. สร้างเป็นรางคอนกรีต ลึก 0.40 ม. ใส่ดินแล้วปลูกไม้พุ่ม ไม้ยืนต้น และไม้ดอก เช่น ต้นจักรูญี่ปุ่น จักรไทย เล็บคู่ใบหงิก พุด ทรงบาดาล โมก แก้ว และ/หรือ ต้นไม้อื่นๆ ที่มีความลึกรากไม่เกิน 0.30 ม. และความสูงไม่เกิน 2.0 ม. แสดงภาพตัดขวางดังภาพที่ 4
3	พื้นที่สีเขียวขนาด 3.5x4.5 = 15.75 ตร.ม. โดยทุกพื้นที่คอนกรีต บริเวณดังกล่าวออก มีการปลูกไม้ยืนต้น ไม้พุ่ม และไม้ดอก	ความเป็นไปได้	เลือกปลูกต้นไม้พุ่ม ไม้ยืนต้น และไม้ดอก เช่น กัลปพฤกษ์ พะยอม พญาทองหลวง ลาย ต้นจักรูญี่ปุ่น จักรไทย เล็บคู่ใบหงิก พุด ทรงบาดาล โมก แก้ว และ/หรือ ต้นไม้อื่นๆ ที่รากไม่แผ่กว้างเพื่อป้องกันไม่ให้เกิดรอยร้าวต่อผิวการจราจรและตัวอาคาร แต่ไม่จำกัดความลึกรากของต้นไม้ แสดงภาพตัดขวางดังภาพที่ 4
4	พื้นที่สีเขียวขนาด 12x0.4 = 4.8 ตร.ม. โดยสร้างรางคอนกรีต กว้าง 0.4 ม. ยาว 12 ม. ลึก 0.4 ม. โดยใส่ดินแล้วปลูกไม้ยืนต้น ไม้พุ่ม หรือไม้ดอก	ความเป็นไปได้ และทำการเพิ่มพื้นที่สีเขียวบริเวณนี้เพื่อทดแทนพื้นที่สีเขียวจุดที่ 4 และ 5	ปรับปรุงโดยจัดพื้นที่สีเขียวขนาด 12x0.7 = 8.4 ตร.ม. สร้างรางคอนกรีต กว้าง 0.7 ม. ยาว 12 ม. ลึก 0.4 ม. โดยใส่ดินแล้วปลูกไม้ยืนต้น ไม้พุ่ม หรือไม้ดอก เช่น ต้นจักรูญี่ปุ่น จักรไทย เล็บคู่ใบหงิก และ/หรือ ต้นไม้อื่นๆ ที่มีความลึกรากไม่เกิน 0.30 ม. และความสูงไม่เกิน 2.0 ม. แสดงภาพตัดขวางดังภาพที่ 5

หน้า 20 ทั้งหมด 41 หน้า
 กงชื่อ... พิภ อนุพงษ์ ...ผู้รับรอง

ตารางที่ 4 (ต่อ) รายละเอียดพื้นที่สีเขียวและผลการตรวจสอบความเป็นได้ของการจัดวางพื้นที่สีเขียวโดยไม่มีที่ขวางเส้นทางจราจร พร้อมระบุชนิดต้นไม้

จุดที่	รายละเอียด	ความเป็นไปได้	การปรับปรุง/รายละเอียดเพิ่มเติม
5	พื้นที่สีเขียวขนาด 12x0.4 = 4.8 ตร.ม. โดยสร้างรางคอนกรีต กว้าง 0.4 ม. ยาว 12 ม. ลึก 0.4 ม. โดยเสดินแล้วปลูกไม้ยืนต้น ไม้พุ่ม หรือไม้ดอก	เป็นไปได้ และทำการเพิ่มพื้นที่สีเขียวบริเวณนี้เพื่อทดแทนพื้นที่สีเขียวจุดที่ 4 และ 5	ปรับปรุงโดยจัดพื้นที่สีเขียวขนาด 12x0.7 = 8.4 ตร.ม. สร้างรางคอนกรีต กว้าง 0.7 ม. ยาว 12 ม. ลึก 0.4 ม. โดยเสดินแล้วปลูกไม้ยืนต้น ไม้พุ่ม หรือไม้ดอก เช่น ต้นจักรเย็บผ้า จักรไทย เล็บคู่ใบหงิก และ/หรือ ต้นไม้อื่นๆ ที่มีความลึกรากไม่เกิน 2.0 ม. และแสดงภาพถ่ายจัดวางดังภาพที่ 5
6	พื้นที่สีเขียวขนาด 14x0.4 = 5.6 ตร.ม. โดยสร้างรางคอนกรีต กว้าง 0.4 ม. ยาว 14 ม. ลึก 0.4 ม. โดยเสดินแล้วปลูกไม้ยืนต้น ไม้พุ่ม หรือไม้ดอก	เป็นไปได้	จัดให้ปลูกไม้พุ่ม ไม้ยืนต้น และไม้ดอก เช่น ต้นจักรเย็บผ้า จักรไทย เล็บคู่ใบหงิก และ/หรือ ต้นไม้อื่นๆ ที่มีความลึกรากไม่เกิน 0.30 ม. และความสูงไม่เกิน 2.0 ม. แสดงภาพถ่ายจัดวางดังภาพที่ 6
7	พื้นที่สีเขียวขนาด 5x0.4 = 2 ตร.ม. โดยสร้างรางคอนกรีต กว้าง 0.4 ม. ยาว 5 ม. ลึก 0.4 ม. โดยเสดินแล้วปลูกไม้ยืนต้น ไม้พุ่ม หรือไม้ดอก	เป็นไปได้	เลือกปลูกไม้พุ่ม ไม้ยืนต้น และไม้ดอก เช่น ต้นจักรเย็บผ้า จักรไทย เล็บคู่ใบหงิก และ/หรือ ต้นไม้อื่นๆ ที่มีความลึกรากไม่เกิน 0.30 ม. และความสูงไม่เกิน 2.0 ม. แสดงภาพถ่ายจัดวางดังภาพที่ 7
8	พื้นที่สีเขียวขนาด 27x2.7 = 72.9 ตร.ม. โดยปลูกไม้เกาะผนัง เช่น ต้นตีนตุ๊กแก เดิมพื้นที่กำแพง	เป็นไปได้	เลือกปลูกไม้เกาะผนัง เช่น ต้นตีนตุ๊กแก เดิมพื้นที่กำแพง
9	พื้นที่สีเขียวขนาด 21x2.7 = 56.7 ตร.ม. โดยปลูกไม้เกาะผนัง เช่น ต้นตีนตุ๊กแก เดิมพื้นที่กำแพง	เป็นไปได้	เลือกปลูกไม้เกาะผนัง เช่น ต้นตีนตุ๊กแก เดิมพื้นที่กำแพง
10	พื้นที่สีเขียวขนาด 13.3x0.3 = 4.0 ตร.ม. โดยสร้างรางคอนกรีต - กว้าง 0.3 ม. ยาว 13.3 ม. ลึก 0.4 ม. โดยเสดินแล้วปลูกไม้ยืนต้น ไม้พุ่ม หรือไม้ดอก	เป็นไปได้	จัดให้ปลูกไม้พุ่ม ไม้ยืนต้น และไม้ดอก เช่น ต้นจักรเย็บผ้า จักรไทย เล็บคู่ใบหงิก และ/หรือ ต้นไม้อื่นๆ ที่มีความลึกรากไม่เกิน 0.30 ม. และความสูงไม่เกิน 2.0 ม. แสดงภาพถ่ายจัดวางดังภาพที่ 8
11	พื้นที่สีเขียวขนาด 13.3x0.3 = 4.0 ตร.ม. โดยสร้างรางคอนกรีต - กว้าง 0.3 ม. ยาว 13.3 ม. ลึก 0.4 ม. โดยเสดินแล้วปลูกไม้ยืนต้น ไม้พุ่ม หรือไม้ดอก	เป็นไปได้	จัดให้ปลูกไม้พุ่ม ไม้ยืนต้น และไม้ดอก เช่น ต้นจักรเย็บผ้า จักรไทย เล็บคู่ใบหงิก และ/หรือ ต้นไม้อื่นๆ ที่มีความลึกรากไม่เกิน 0.30 ม. และความสูงไม่เกิน 2.0 ม. แสดงภาพถ่ายจัดวางดังภาพที่ 8

รวมพื้นที่สีเขียว 195.25 ตร.ม.

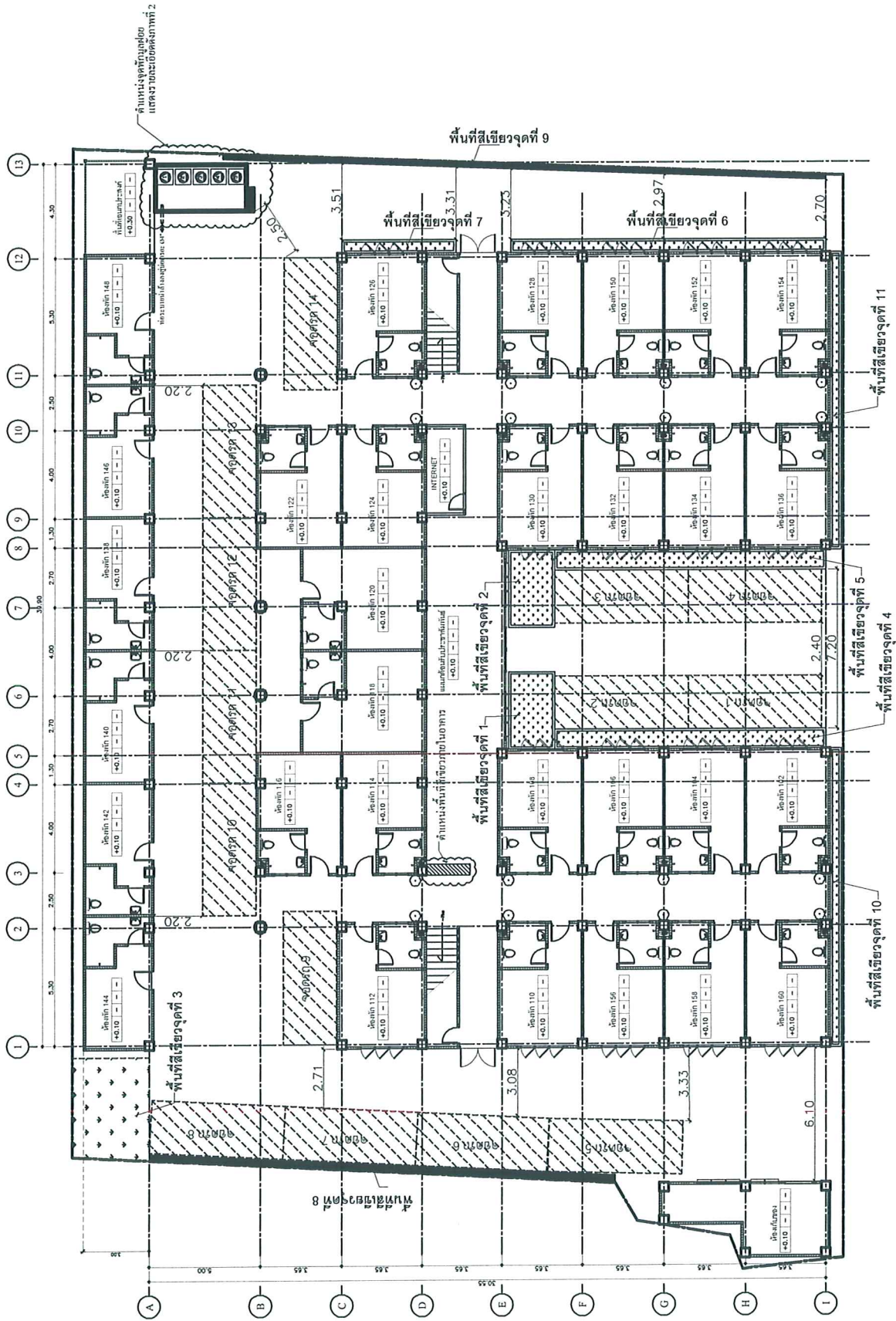
คิดเป็นอัตราส่วน 0.535 ตร.ม./คน

หน้า 21 ทั้งหมด 41 หน้า
 กงชื่อ สุวิ คุณันท์ ผู้รับรอง

ตารางที่ 5 สรุปมาตรการติดตามตรวจสอบผลกระทบสิ่งแวดล้อม

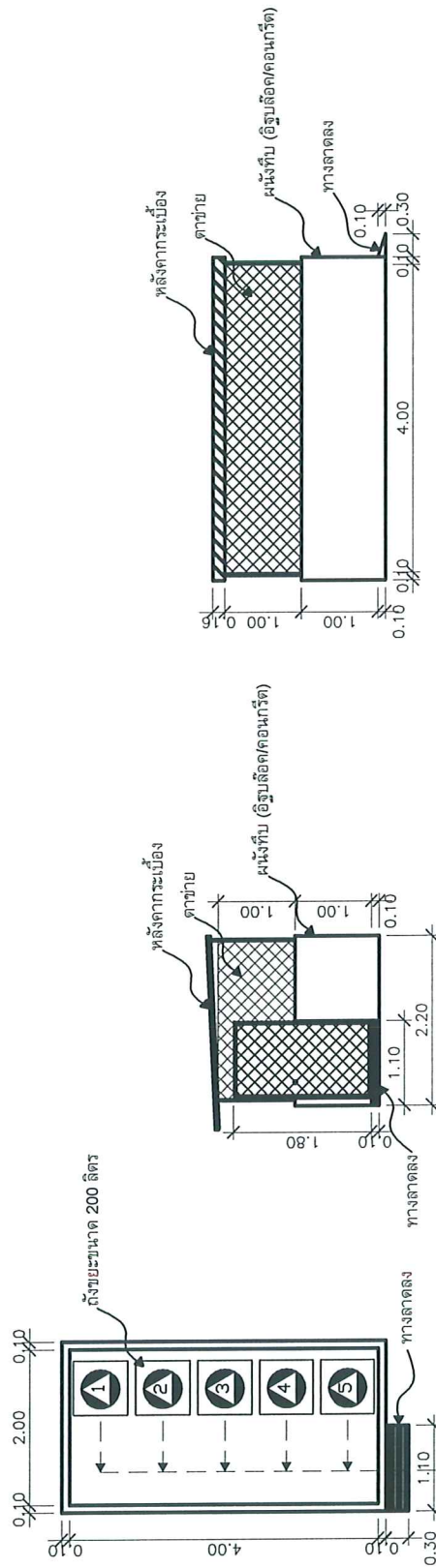
ดัชนีที่ใช้ในการตรวจสอบ	จุดเก็บตัวอย่าง	ระยะเวลาดำเนินการ	งบประมาณ	วิธีการตรวจสอบและวิเคราะห์	ผู้รับผิดชอบ
1. แผนการติดตามตรวจสอบคุณภาพน้ำทิ้ง	กำหนดจุดตรวจสอบคุณภาพน้ำทิ้งจำนวน 1 จุด	ทำการตรวจสอบคุณภาพน้ำทิ้งทุกวัน ตลอดระยะเวลาดำเนินการ	ประมาณ 2,500 บาท ในการวัดคุณภาพน้ำในแต่ละครั้ง รวมปีละ 5,000 บาท	<p>เก็บตัวอย่างน้ำทิ้งที่ผ่านการบำบัดโดยระบบบำบัดน้ำเสียแบบบ่อเกรอะส่งตรวจกับห้องปฏิบัติการของทางราชการหรือเอกชนที่ได้รับบริการรับรองมาตรฐาน ในพารามีเตอร์ดังต่อไปนี้</p> <ul style="list-style-type: none"> - ความเป็นกรด-ด่าง (pH) - บีโอดี (BOD) - ปริมาณสารแขวนลอย (SS) - ไนโตรเจนในรูปที่เคเอ็น (TKN) - โคลิฟอร์มแบคทีเรีย (Coliform Bacteria) - ฟีคัลโคลิฟอร์มแบคทีเรีย (Fecal Coliform Bacteria) 	บริษัท โรงแรมศรีพิกัด
2. แผนการติดตามตรวจสอบแผนการป้องกันอัคคีภัย	บริเวณพื้นที่โครงการ	ตลอดระยะเวลาในช่วงเปิดดำเนินการ	<p>1) ค่าใช้จ่ายในการซ่อมบำรุง/เปลี่ยนอุปกรณ์ขึ้นอยู่กับอายุการใช้งานและชนิดของอุปกรณ์</p> <p>2) ค่าใช้จ่ายในการซ่อมแซมพื้นที่ประมาณ 20,000 บาท/ครั้ง</p>	<p>2) ตรวจสอบอุปกรณ์ป้องกันและระงับอัคคีภัย ตามข้อกำหนดของแต่ละชนิดอุปกรณ์ ดังนี้</p> <ol style="list-style-type: none"> 1.1) ถังน้ำดับเพลิง <ul style="list-style-type: none"> - ทำการตรวจสอบระดับน้ำ เดือนละ 1 ครั้ง - ทำการตรวจสอบสภาพถังน้ำ 6 เดือนครั้ง 1.2) ถังเคมีดับเพลิง <ul style="list-style-type: none"> - ทำการตรวจสอบความดันในถังเดือนละ 1 ครั้ง - ทำการตรวจสอบสภาพถัง 6 เดือนครั้ง 3) มีแผนการซ้อมการหนีไฟ และฝึกซ้อมแผน 1 ครั้ง/ปี และจัดทำรายงานยื่นต่อเจ้าพนักงานภายใน 30 วัน ตามประกาศกระทรวงมหาดไทย เรื่อง การป้องกันและระงับอัคคีภัยในสถานประกอบการเพื่อความปลอดภัยในการทำงานสำหรับลูกจ้าง 	บริษัท โรงแรมศรีพิกัด

หน้า 22 ทั้งหมด 41 หน้า
 ลงชื่อ... สุวิทย์ อนุวัฒน์ ...ผู้รับรอง



● สัญลักษณ์ไม้กระดานที่ใช้วางบริเวณหน้าห้องทั้งหมด จำนวน 16 จุด
 พื้นที่จอรอก กว้าง 2.4 ม. ยาว 6.0 ม.

ภาพที่ 1 แสดงตำแหน่งจุดพักมูลฝอยของโครงการ พร้อมระยะห่างระหว่างอาคารและสาธารณูปโภคอื่น
 ที่มา : บริษัท โรงแรมนครพินด์ จำกัด ร่วมกับมหาวิทยาลัยนเรศวร, สิงหาคม 2549



SIDE VIEW

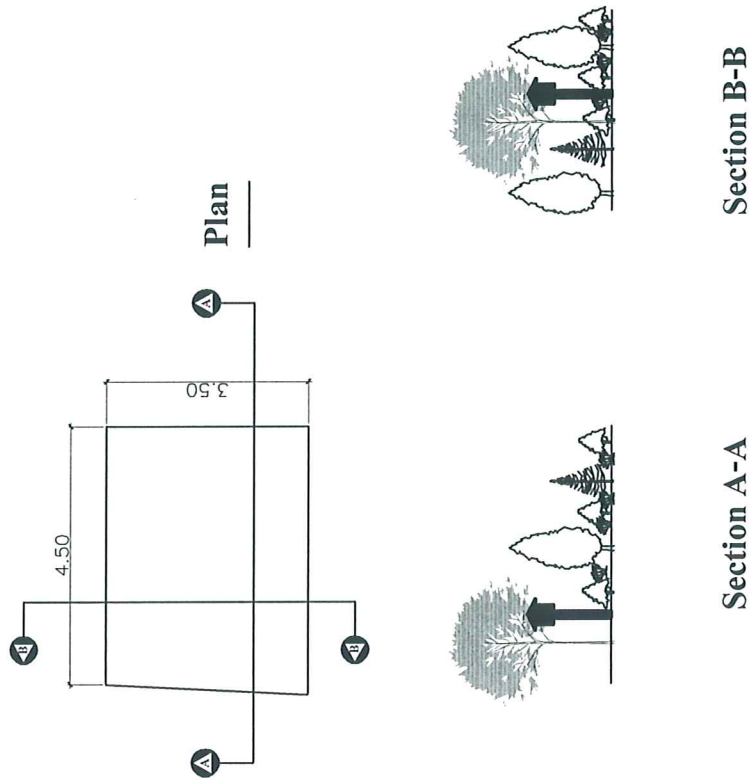
FRONT VIEW

PLAN VIEW

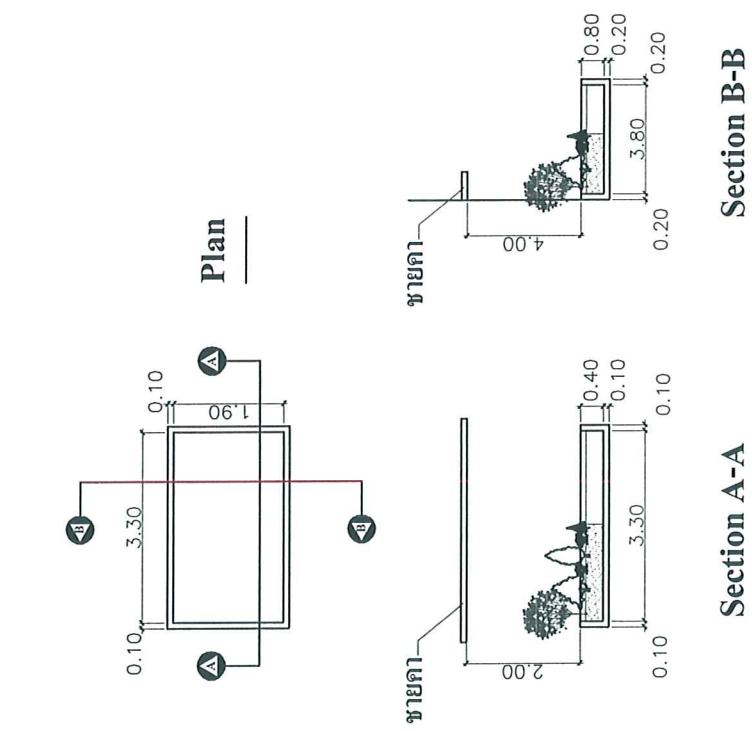
ภาพที่ 2 รายละเอียดจุดพักมูลฝอยของโครงการ
ที่มา : บริษัท โรงแรมนครพิงค์ จำกัด ร่วมกับมหาวิทยาลัยนเรศวร, สิงหาคม 2549

TITLE NAME : ห้องพักขยะของโรงแรมนครพิงค์
LOCATION : 91 ซอยสามเสน 6 แขวงบ้านพานถม เขตพระนคร กรุงเทพมหานคร
DRAWING : พจนานฎ สัตะวางค์ / ภ.ย. 35255

หน้า 24 ทั้งหมด 41 หน้า
ตั้งชื่อ... ผู้รับรอง



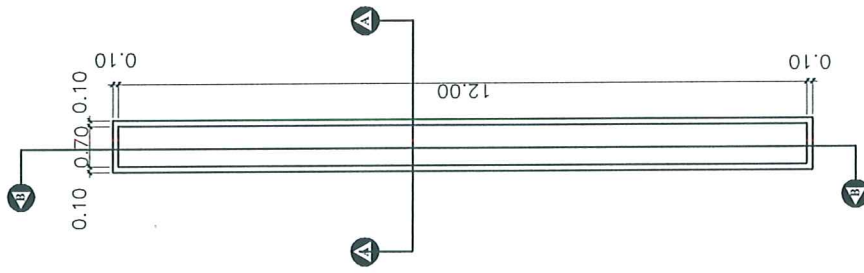
ภาพที่ 4 แสดงรายละเอียดพื้นที่สีเขียวจุดที่ 1, 2 และ 3
ที่มา : บริษัท โรงแรมนครพินด์ จำกัด ร่วมกับมหาวิทยาลัยนเรศวร, กรกฎาคม 2549



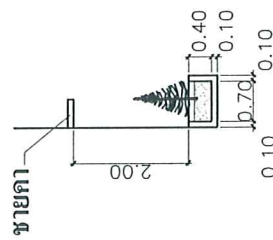
รายละเอียด พื้นที่สีเขียวจุดที่ 3

รายละเอียด พื้นที่สีเขียวจุดที่ 1 และ 2

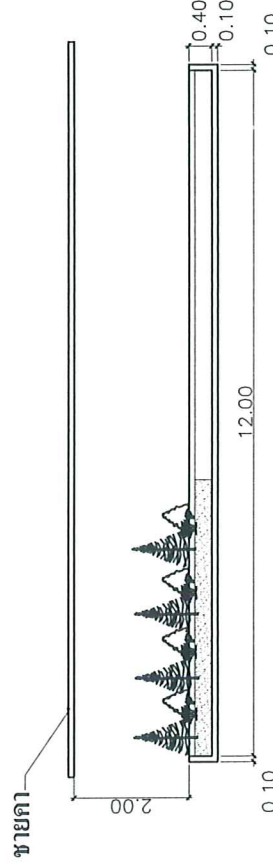
หน้า 26 ทั้งหมด 41 หน้า
กองชื่อ สตีฟ ควอนท์ ผู้รับรอง



ภาพที่ 5 แสดงรายละเอียดพื้นที่สี่เหลี่ยมจุดที่ 4 และ 5
 ที่มา : บริษัท โรงแรมนครพินด์ จำกัด ร่วมกับมหาวิทยาลัยนเรศวร, กรกฎาคม 2549



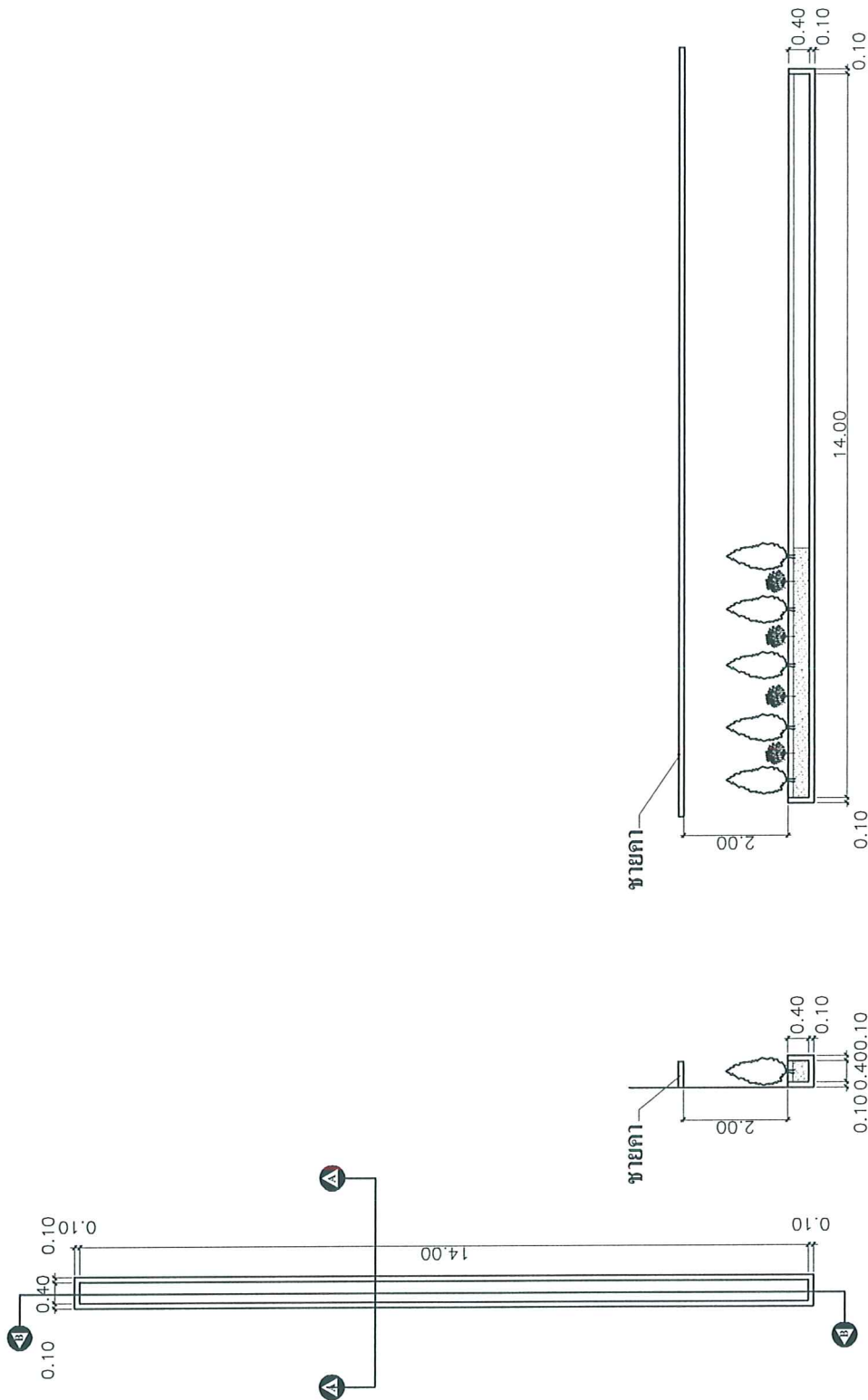
Section A-A



Section B-B

รายละเอียด พื้นที่สี่เหลี่ยมจุดที่ 4 และ 5

หน้า 27 ทั้งหมด 41 หน้า
 ลงชื่อ: ศิวิ อุทุมพร ผู้รับรอง



ภาพที่ 6 แสดงรายละเอียดพื้นที่สีเขียวจุดที่ 6
 ที่มา : บริษัท โรงแรมครีฟด์ จำกัด ร่วมกับมหาวิทยาลัยนเรศวร, กรกฎาคม 2549

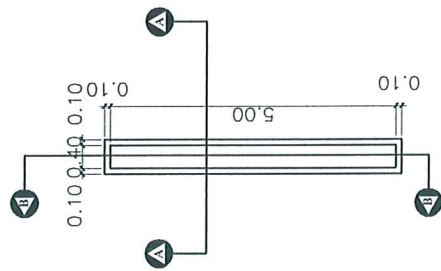
Plan

Section A-A

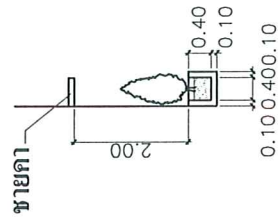
Section B-B

รายละเอียด พื้นที่สีเขียวจุดที่ 6

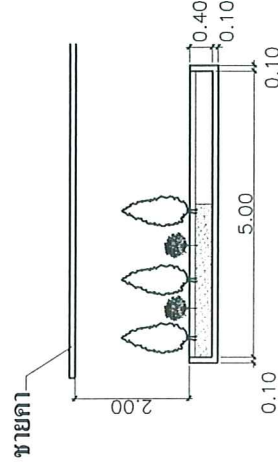
หน้า 28 ทั้งหมด 41 หน้า
 ลงชื่อ... *Quinn* ...ผู้รับรอง



Plan



Section A-A

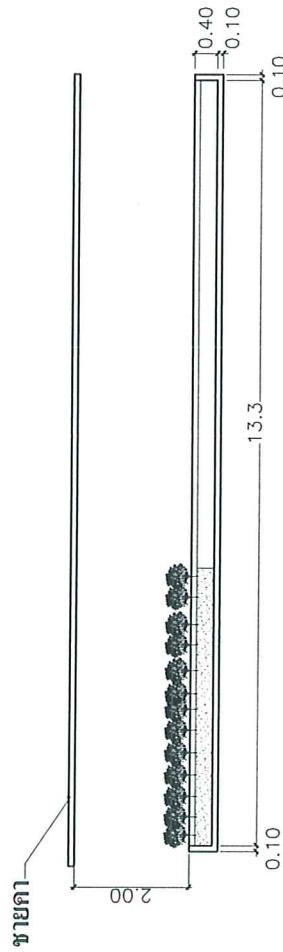
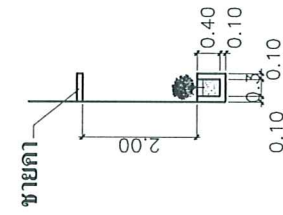
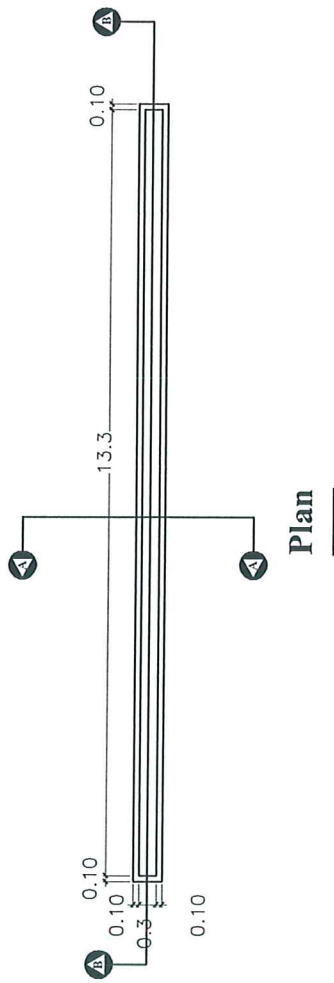


Section B-B

ภาพที่ 7 แสดงรายละเอียดพื้นที่สีเขียวจุดที่ 7
 ที่มา : บริษัท โรงแรมนครพิงค์ จำกัด ร่วมกับมหาวิทยาลัยนเรศวร, กรกฎาคม 2549

รายละเอียด พื้นที่สีเขียวจุดที่ 7

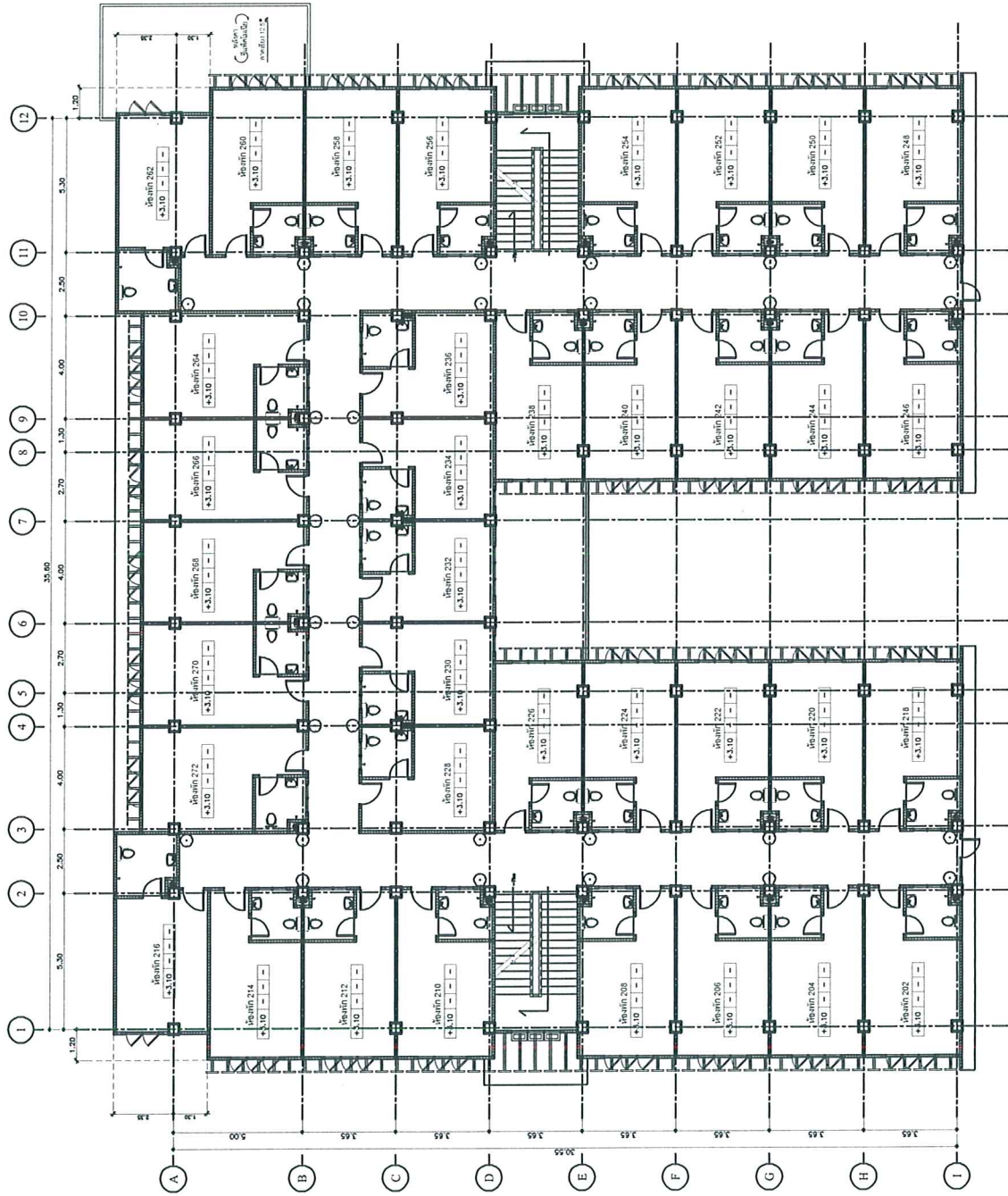
หน้า 29 ทั้งหมด 41 หน้า
 กงชื่อ: สุวิญ อนุพันธ์ ผู้รับรอง



รายละเอียดพื้นที่สีเขียวจุดที่ 10 และ 11

หน้า 30...ตั้งแต่ 41...หน้า
 ดึงชื่อ... สุวิ คุณพงษ์...ผู้รับรอง

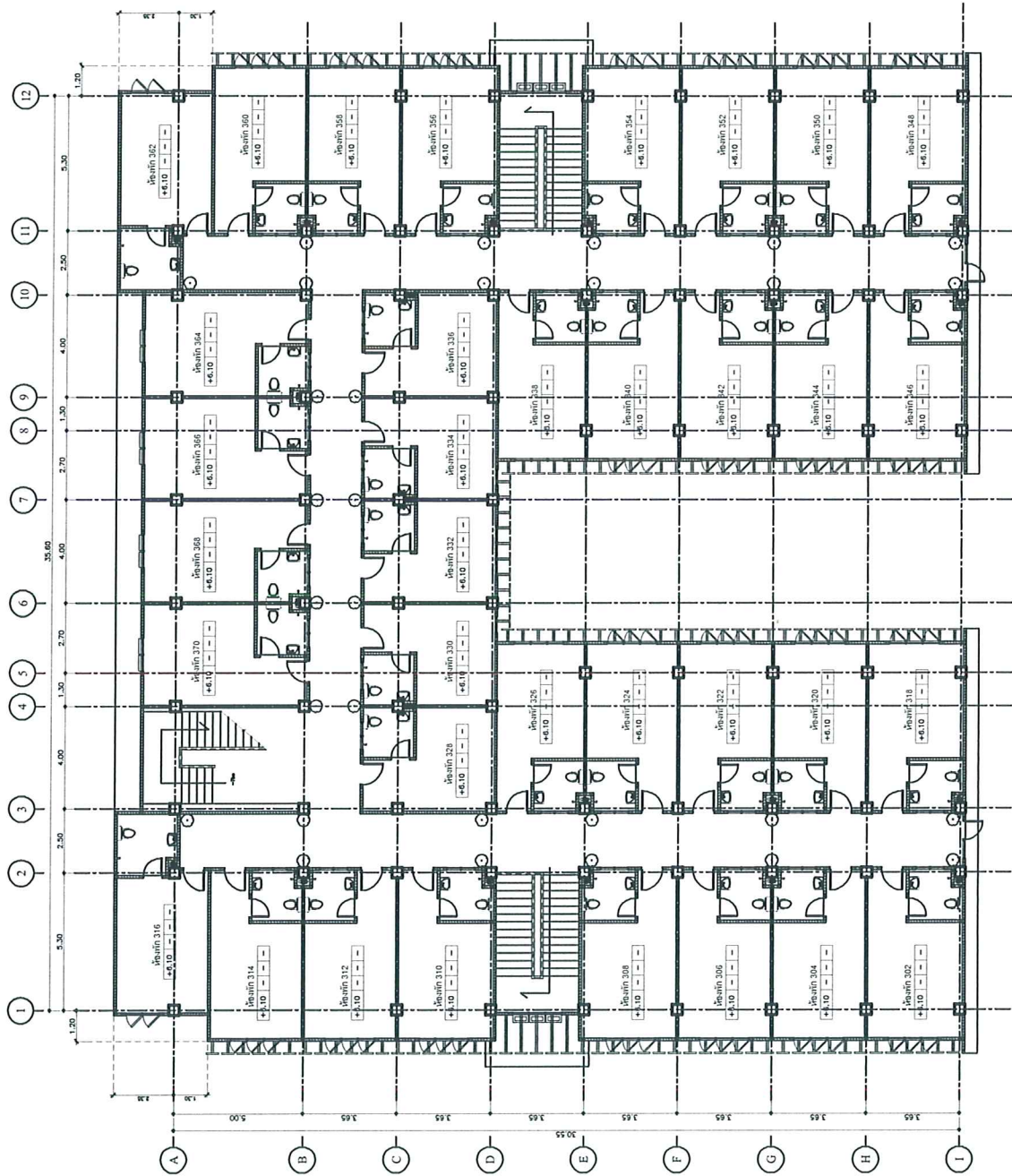
ภาพที่ 8 แสดงรายละเอียดพื้นที่สีเขียวจุดที่ 10 และ 11
 ที่มา : บริษัท โรงแรมนครพินด์ จำกัด ร่วมกับมหาวิทยาลัยนเรศวร, สิงหาคม 2549



⊙ สัญลักษณ์ไม้กระดานที่ใช้วางบริเวณหน้าห้องทุกชั้น 2 จำนวน 30 จุด

ภาพที่ 9 แผนการจัดพื้นที่สีเขียวบริเวณชั้นสองของอาคาร
 ที่มา : บริษัท โรงแรมนครฟิงค์ จำกัด ร่วมกับมหาวิทยาลัยเกษตรฯ, กรกฎาคม 2549

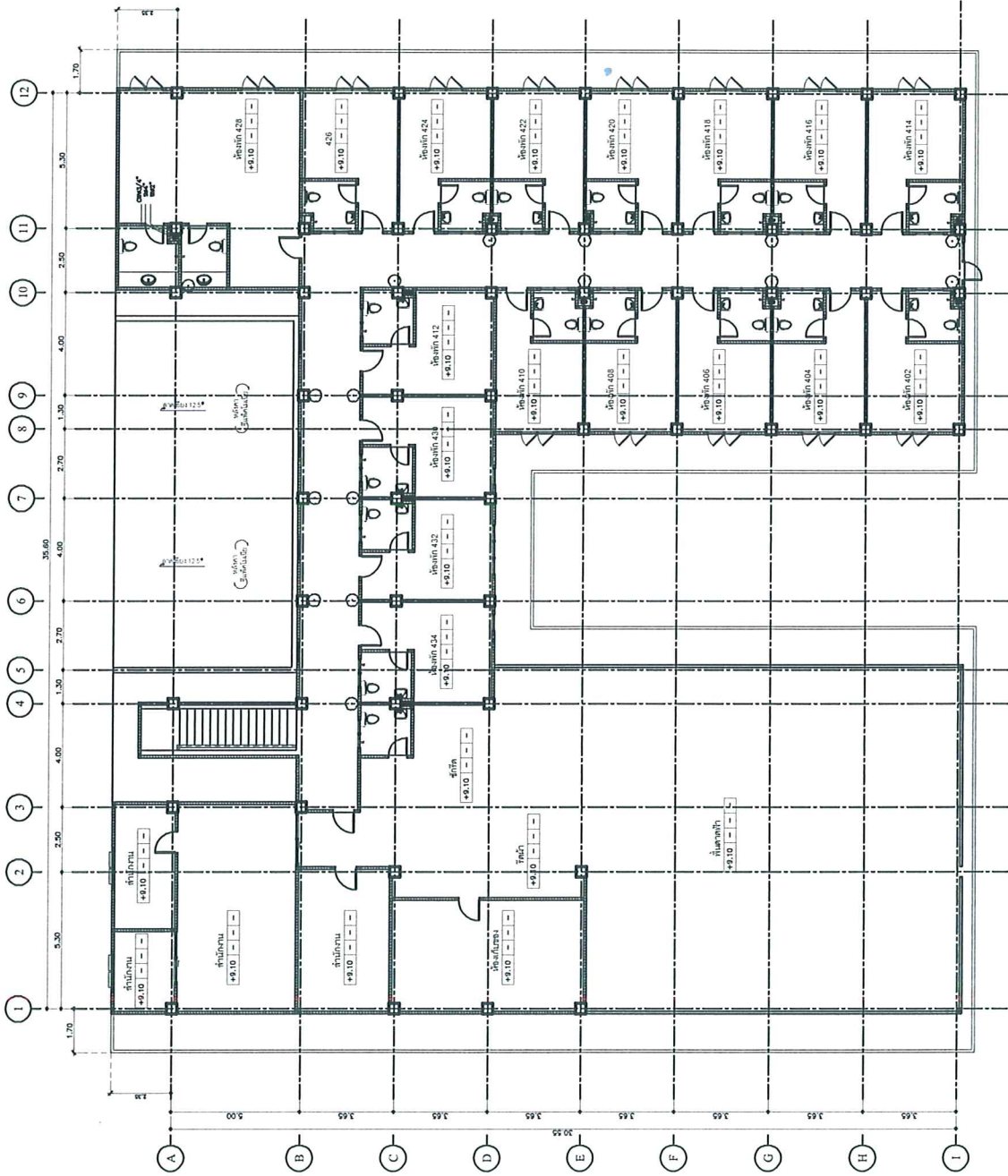
หน้า 31 ทั้งหมด 41 หน้า
 ลงชื่อ จุฬารัตน์ ผู้รับรอง



⊙ สัญลักษณ์ไม้กระดานที่ใช้วางบริเวณหน้าห้องทุกชั้น 3 จำนวน 30 จุด

ภาพที่ 10 แผนการจัดพื้นที่สีเขียวบริเวณชั้นสามของอาคาร
ที่มา : บริษัท โรงแรมนครฟิงค์ จำกัด ร่วมกับมหาวิทยาลัยนเรศวร, กรกฎาคม 2549

หน้า... 32... ทั้งหมด 41 หน้า
ลงชื่อ... คุณ คุณ... ผู้รับรอง



⊙ สัญลักษณ์ไม้กระดานที่ใช้วางบริเวณหน้าห้องพักชั้น 4 จำนวน 15 ชุด

ภาพที่ 11 แผนการจัดพื้นที่สีเขียวบริเวณชั้นสี่ของอาคาร
ที่มา : บริษัท โรงแรมนครฟิงค์ จำกัด ร่วมกับมหาวิทยาลัยนเรศวร, กรกฎาคม 2549

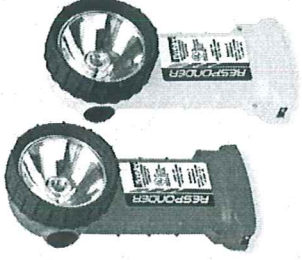
หน้า 33 ทั้งหมด 41 หน้า
ลงชื่อ สุวิทย์ อมตพันธ์ ผู้รับรอง



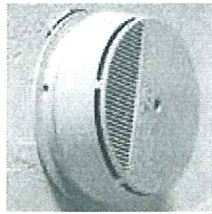
ก. ป้ายแสดงตำแหน่งถังเคมีดับเพลิง



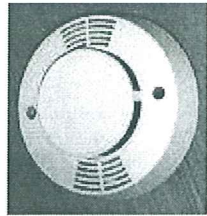
ข. ป้ายแสดงตำแหน่งตัวแจ้งสัญญาณเตือนเพลิงไหม้



ค. ไฟฉายประจำห้องพัก



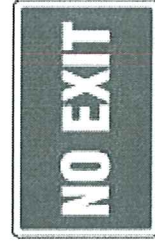
ง. Portable Smoke Detector



จ. ป้ายแสดงจุดรวมพล ซึ่งมี 2 แห่ง



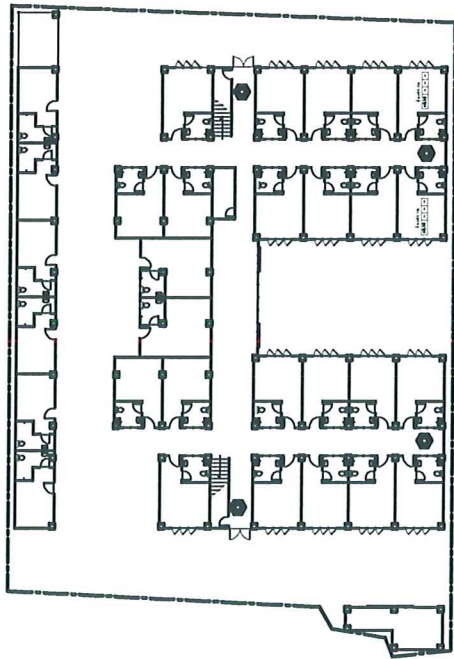
ฉ. ป้ายแสดงทางออกบริเวณชั้น 1 ซึ่งมี 5 ทางออก



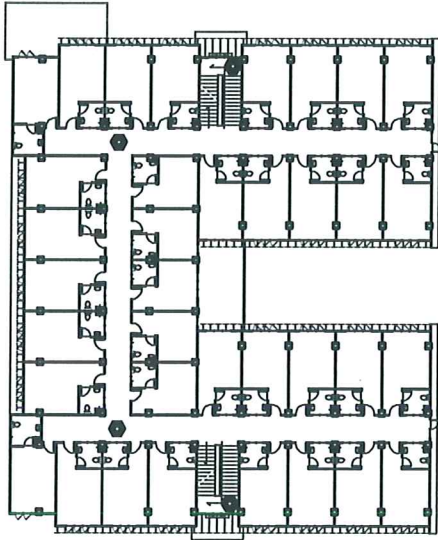
ช. ป้ายแสดงทางตันบริเวณชั้น 1 ซึ่งมี 2 แห่ง

ภาพที่ 12 ตัวอย่างป้ายสื่อความปลอดภัย (Safety Sign) ทางอัคคีภัย

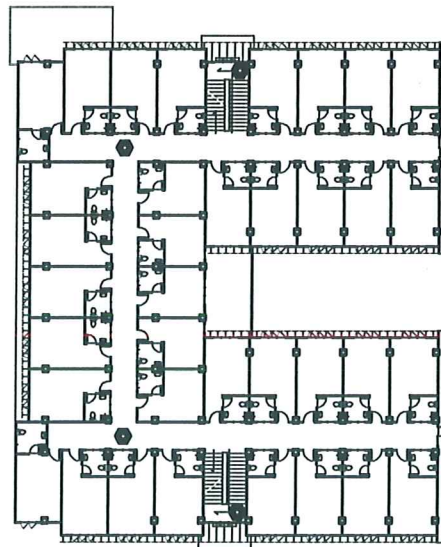
หน้า 34 ทั้งหมด 41 หน้า
ลงชื่อ... สจ. อนุชิต... ผู้รับรอง



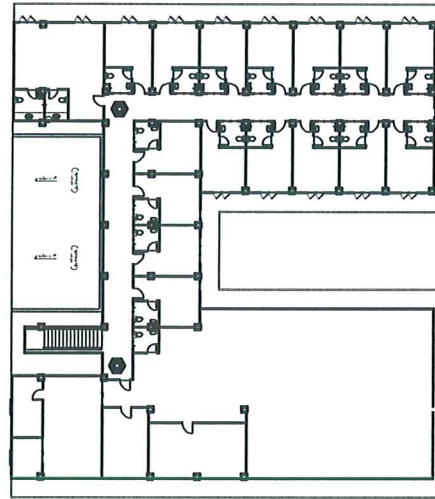
ชั้น 1 ติด Portable Smoke Detector จำนวน 4 ตัว



ชั้น 2 ติด Portable Smoke Detector จำนวน 4 ตัว



ชั้น 3 ติด Portable Smoke Detector จำนวน 4 ตัว

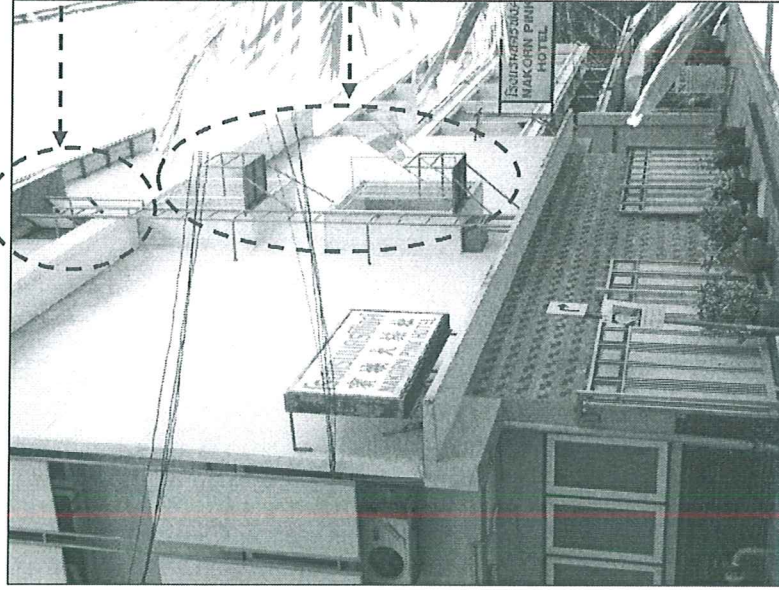


ชั้น 4 ติด Portable Smoke Detector จำนวน 2 ตัว

◎ Prorable Smoke Detector

ภาพที่ 13 ตำแหน่งการติดตั้ง Portable Smoke Deterctor
ที่มา : บริษัท โรงแรมนครฟิงด์ จำกัด ร่วมกับมหาวิทยาลัยนเรศวรและสมาคมการดับเพลิงและช่วยชีวิต FARA, กุมภาพันธ์ 2550

หน้า 35 ทั้งหมด 41 หน้า
ลงชื่อ สุวิภา อุษรินทร์ ผู้รับรอง



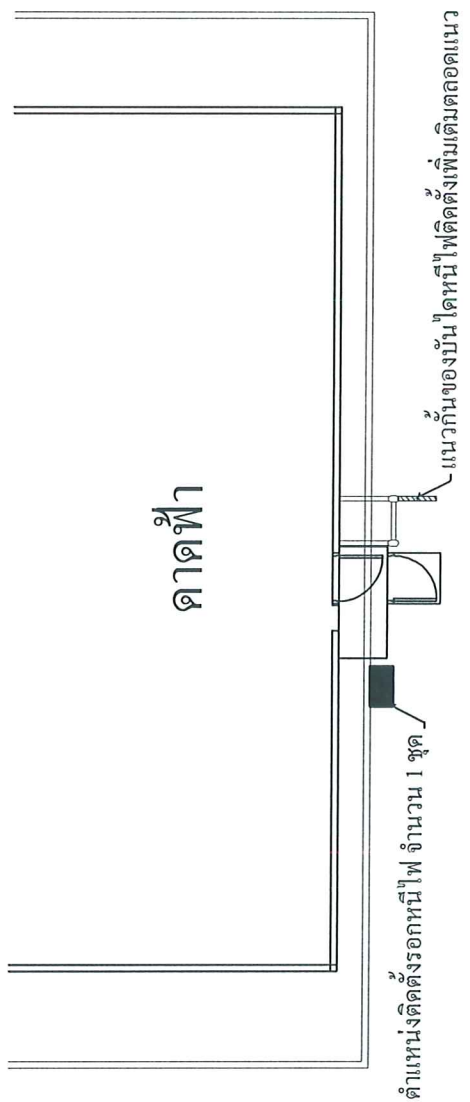
ไม่มีชานพักบันไดหนีไฟ บริเวณชั้น 4 ให้
เพิ่มเติม ลักษณะดังชั้น 2 และ 3

ชั้น 2 และ 3 มีชานพักบันได
หนีไฟ ซึ่งจะปลอดภัย

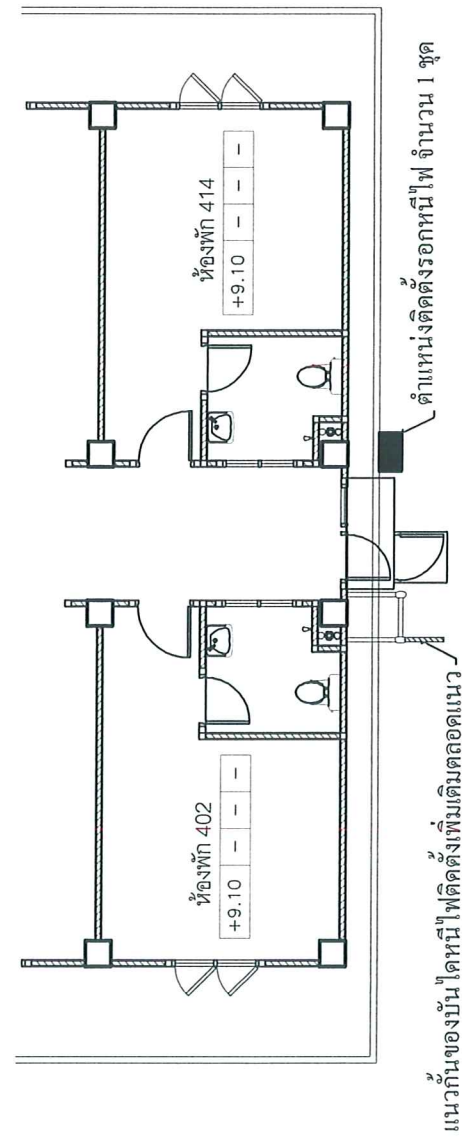
ภาพที่ 14 เพิ่มชานพักบันไดหนีไฟบริเวณชั้น 4 ปีกขวา

หน้า 36 ทั้งหมด 41 หน้า
ลงชื่อ... *สุวิญญ์* ...ผู้รับรอง

ศาลฟ้า



ทางหนีไฟของอาคารด้านซ้าย

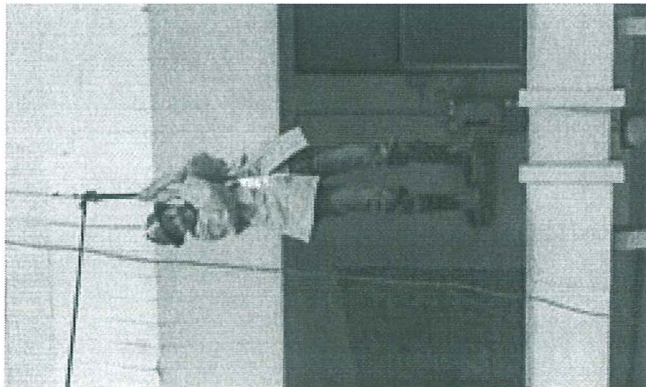
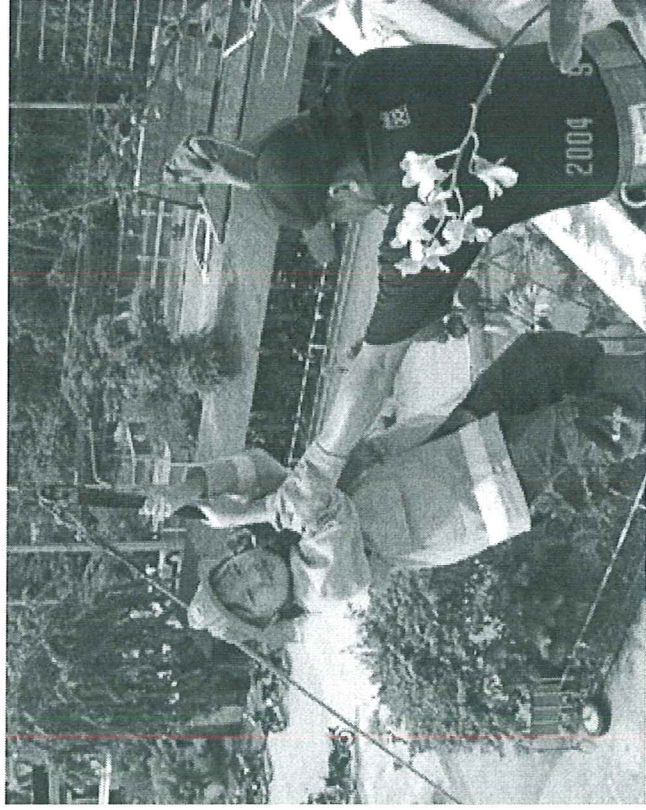
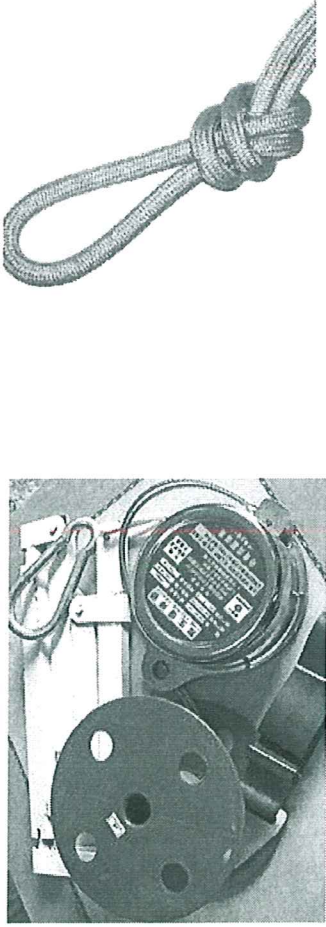


ทางหนีไฟของอาคารด้านขวา

หน้า 39 ทั้งหมด 41 หน้า
 กงชื่อ Prof. Oudomsak ผู้รับรอง

ภาพที่ 15 การปรับปรุงบันไดหนีไฟของอาคารให้มีความปลอดภัยในการทำงานและตำแหน่งการติดตั้งรอกหนีไฟ
 ที่มา : บริษัท โรงแรมนครพิงค์ จำกัด ร่วมกับมหาวิทยาลัยนเรศวร, กุมภาพันธุ์ 2550

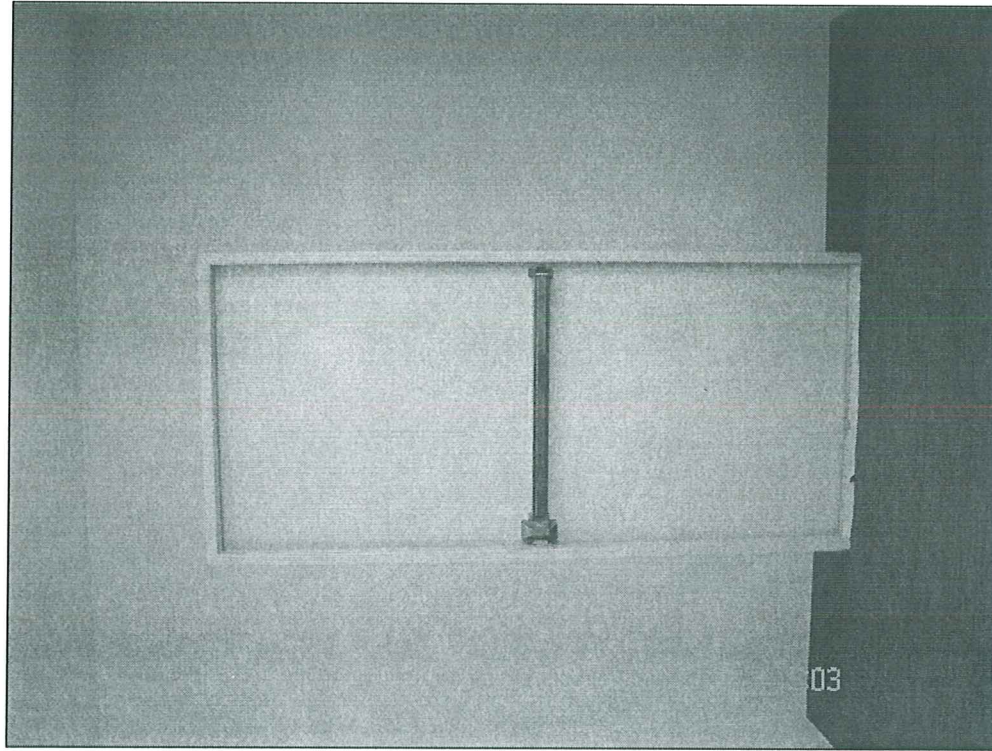
ก. ตัวอย่างอุปกรณ์ของรอกหนึ่เฟ



ข. ตัวอย่างการซ่อมใ้รอกหนึ่เฟ

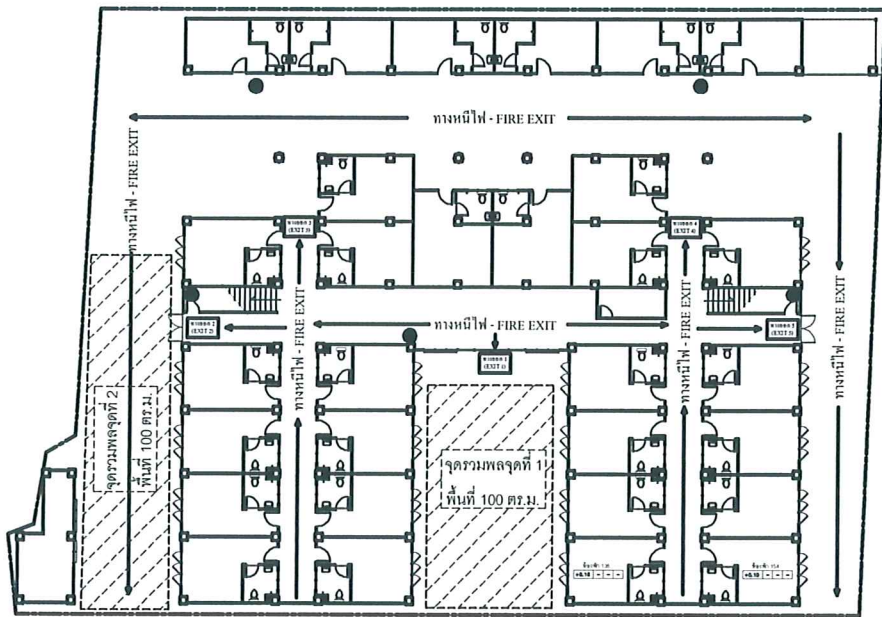
ภาพที่ 16 ตัวอย่างอุปกรณ์และการใ้รอกหนึ่เฟ

หน้า 38...ทั้งหมด 41...หน้า
 ลงชื่อ...พิชญ์ อุดพันธ์...ผู้รับรอง



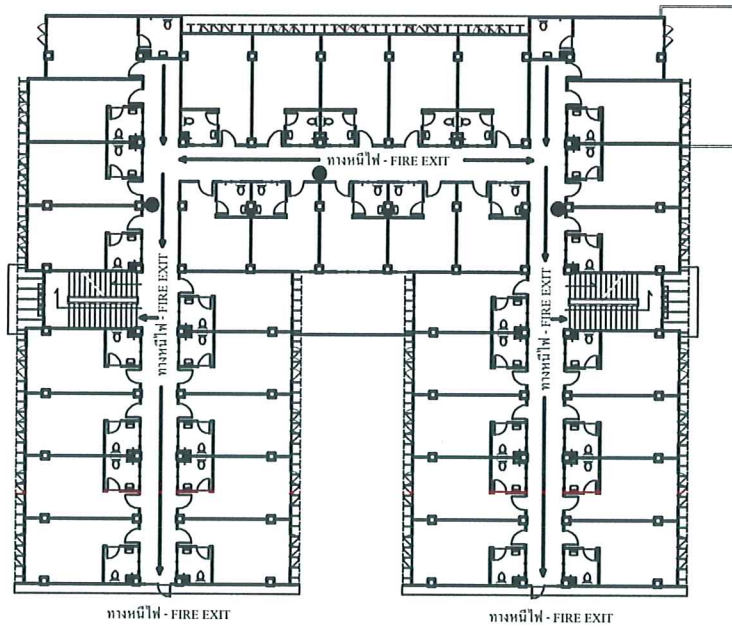
ภาพที่ 17 ตัวอย่างประตูสูบลมใต้พื้นไฟสำหรับโรงแรมนครพิงค์

หน้า.....39.....ทั้งหมด 41.....หน้า
 ลงชื่อ.....ศิวิ อนุวัฒน์.....ผู้รับรอง



หมายเหตุ ● คือ ถังดับเพลิงเคมีแห้ง

แผนผังห้องพักและทางหนีไฟชั้นหนึ่ง มีถังดับเพลิง 5 ถัง



แผนผังห้องพักและทางหนีไฟชั้นสอง มีถังดับเพลิง 3 ถัง

ภาพที่ 18 แผนผังทางหนีไฟภายนอกห้องพัก
 ที่มา : สำรองโดยมหาวิทยาลัยนเรศวร, กุมภาพันธ์ 2550

หน้า 40 ทั้งหมด 41 หน้า
 ลงชื่อ ณิชา อนุพงศ์ ผู้รับรอง

