



ที่ ทส 1009/ 10254

สำนักงานนโยบายและแผน  
ทรัพยากรธรรมชาติและสิ่งแวดล้อม  
60/1 ซอยพิบูลวัฒนา 7 ถนนพระรามที่ 6  
กรุงเทพฯ 10400

4 ธันวาคม 2549

เรื่อง รายงานการวิเคราะห์ผลกระทบสิ่งแวดล้อมโครงการ โรงแรมบางพระรีสอร์ท

เรียน นายองค์การบริหารส่วนตำบลบางพระ

อ้างถึง หนังสือสำนักงานนโยบายและแผนทรัพยากรธรรมชาติและสิ่งแวดล้อม ที่ ทส 1009/6883  
ลงวันที่ 10 สิงหาคม 2549

- สิ่งที่ส่งมาด้วย
1. เงื่อนไขที่โรงแรมบางพระรีสอร์ท ของบริษัท บางพระกอล์ฟ อินเตอร์เนชชั่นแนล จำกัด ต้องยึดถือปฏิบัติ
  2. แนวทางการเสนอรายงานผลการปฏิบัติตามมาตรการป้องกันและแก้ไขผลกระทบสิ่งแวดล้อม และมาตรการติดตามตรวจสอบคุณภาพสิ่งแวดล้อม

ตามหนังสือที่อ้างถึง สำนักงานนโยบายและแผนทรัพยากรธรรมชาติและสิ่งแวดล้อม ได้แจ้งผลการพิจารณารายงานการวิเคราะห์ผลกระทบสิ่งแวดล้อมโครงการโรงแรมบางพระรีสอร์ท ของบริษัท บางพระกอล์ฟ อินเตอร์เนชชั่นแนล จำกัด ตั้งอยู่เลขที่ 45 หมู่ 6 ตำบลบางพระ อำเภอศรีราชา จังหวัดชลบุรี ขนาดพื้นที่โครงการ 620 ไร่ บนแปลงที่ดินที่ขึ้นกับกรมธนารักษ์ หมายเลข ขบ.350 จำนวนห้องพัก 100 ห้อง (ส่วนเดิม 60 ห้อง และส่วนขยาย 40 ห้อง) จัดทำรายงานฯ โดยบริษัท เมทริกซ์ แอสโซซิเอทส์ จำกัด ซึ่งคณะกรรมการผู้ชำนาญการพิจารณารายงานการวิเคราะห์ผลกระทบสิ่งแวดล้อมด้านโครงการบริการชุมชน ในการประชุมครั้งที่ 3/2549 เมื่อวันที่ 25 กรกฎาคม 2549 มีมติไม่เห็นชอบรายงานฯ โดยให้แก้ไขเพิ่มเติมรายละเอียดให้ครบถ้วนสมบูรณ์ ต่อมาบริษัท เมทริกซ์ แอสโซซิเอทส์ จำกัดได้ส่งรายงานฯ ฉบับเพิ่มเติม ให้สำนักงานฯ ดำเนินการตามขั้นตอนการพิจารณารายงานฯ นั้น

2/สำนักงาน...

สำนักงานนโยบายและแผนทรัพยากรธรรมชาติและสิ่งแวดล้อม พิจารณารายงานฯ ฉบับเพิ่มเติมดังกล่าว และนำเสนอคณะกรรมการผู้ชำนาญการพิจารณารายงานการวิเคราะห์ผลกระทบสิ่งแวดล้อมด้านโครงการบริการชุมชน ในการประชุมครั้งที่ 15/2549 เมื่อวันที่ 7 พฤศจิกายน 2549 ซึ่งมีมติเห็นชอบรายงานการวิเคราะห์ผลกระทบสิ่งแวดล้อมโครงการโรงแรมบางพระรีสอร์ท ของบริษัท บางพระกอล์ฟ อินเตอร์เนชชั่นแนล จำกัด โดยให้โครงการจะต้องปฏิบัติตามเงื่อนไขที่ให้โครงการยึดถือปฏิบัติ และแนวทางการนำเสนอรายงานผลการปฏิบัติตามมาตรการป้องกันและแก้ไขผลกระทบสิ่งแวดล้อมและมาตรการติดตามตรวจสอบคุณภาพสิ่งแวดล้อมอย่างเคร่งครัด ดังรายละเอียดตามสิ่งที่ส่งมาด้วย 1 และ 2 ทั้งนี้ โครงการจะต้องปฏิบัติตามกฎหมายอื่นใดที่เกี่ยวข้องด้วย อนึ่ง ตามมาตรา 50 วรรคท้าย ของพระราชบัญญัติส่งเสริมและรักษาคุณภาพสิ่งแวดล้อมแห่งชาติ พ.ศ. 2535 กำหนดให้เจ้าหน้าที่ซึ่งมีอำนาจตามกฎหมายในการพิจารณาสั่งอนุญาตหรือต่ออายุใบอนุญาต นำมาตรการที่เสนอไว้ในรายงานการวิเคราะห์ผลกระทบสิ่งแวดล้อมไปกำหนดเป็นเงื่อนไขในการสั่งอนุญาตหรือต่ออายุใบอนุญาต โดยให้ถือว่าเป็นเงื่อนไขที่กำหนดตามกฎหมายในเรื่องนั้นด้วย ทั้งนี้ สำนักงานฯ ได้มีหนังสือแจ้งบริษัท บางพระกอล์ฟ อินเตอร์เนชชั่นแนล จำกัด และสำเนาหนังสือแจ้งบริษัท เมทริกซ์ แอสโซซิเอทส์ จำกัด เพื่อดำเนินการต่อไปด้วยแล้ว

จึงเรียนมาเพื่อโปรดทราบ

ขอแสดงความนับถือ



(นางนีสานา ทศิรกุล)

รองเลขาธิการ ปฏิบัติราชการแทน

เลขาธิการสำนักงานนโยบายและแผนทรัพยากรธรรมชาติและสิ่งแวดล้อม

สำนักวิเคราะห์ผลกระทบสิ่งแวดล้อม

โทรศัพท์ 0-2265-6500 ต่อ 6810-6816

โทรสาร 0-2265-6616

ที่ ทส 1009/10254

สำนักงานนโยบายและแผน  
ทรัพยากรธรรมชาติและสิ่งแวดล้อม  
60/1 ซอยพิบูลวัฒนา 7 ถนนพระรามที่ 6  
กรุงเทพฯ 10400

4 ธันวาคม 2549

เรื่อง รายงานการวิเคราะห์ผลกระทบสิ่งแวดล้อมโครงการ โรงแรมบางพระรีสอร์ท

เรียน นายกองค้การบริหารส่วนตำบลบางพระ

อ้างถึง หนังสือสำนักงานนโยบายและแผนทรัพยากรธรรมชาติและสิ่งแวดล้อม ที่ ทส 1009/6883  
ลงวันที่ 10 สิงหาคม 2549

- สิ่งที่ส่งมาด้วย
1. เงื่อนไขที่โรงแรมบางพระรีสอร์ท ของบริษัท บางพระกอล์ฟ อินเตอร์เนชั่นแนล จำกัด ต้องยึดถือปฏิบัติ
  2. แนวทางการเสนอรายงานผลการปฏิบัติตามมาตรการป้องกันและแก้ไขผลกระทบสิ่งแวดล้อม และมาตรการติดตามตรวจสอบคุณภาพสิ่งแวดล้อม

ตามหนังสือที่อ้างถึง สำนักงานนโยบายและแผนทรัพยากรธรรมชาติและสิ่งแวดล้อม ได้แจ้งผลการพิจารณารายงานการวิเคราะห์ผลกระทบสิ่งแวดล้อมโครงการโรงแรมบางพระรีสอร์ท ของบริษัท บางพระกอล์ฟ อินเตอร์เนชั่นแนล จำกัด ตั้งอยู่เลขที่ 45 หมู่ 6 ตำบลบางพระ อำเภอศรีราชา จังหวัดชลบุรี ขนาดพื้นที่โครงการ 620 ไร่ บนแปลงที่ดินที่ขึ้นกับกรมธนารักษ์ หมายเลข ชบ.350 จำนวนห้องพัก 100 ห้อง (ส่วนเดิม 60 ห้อง และส่วนขยาย 40 ห้อง) จัดทำรายงานฯ โดยบริษัท เมทริกซ์ แอสโซซิเอทส์ จำกัด ซึ่งคณะกรรมการผู้ชำนาญการพิจารณารายงานการวิเคราะห์ผลกระทบสิ่งแวดล้อม ด้านโครงการบริการชุมชน ในการประชุมครั้งที่ 3/2549 เมื่อวันที่ 25 กรกฎาคม 2549 มีมติไม่เห็นชอบรายงานฯ โดยให้แก้ไขเพิ่มเติมรายละเอียดให้ครบถ้วนสมบูรณ์ ต่อมาบริษัท เมทริกซ์ แอสโซซิเอทส์ จำกัดได้ส่งรายงานฯ ฉบับเพิ่มเติม ให้สำนักงานฯ ดำเนินการตามขั้นตอนการพิจารณารายงานฯ นั้น

2/สำนักงาน...

4. การจัดการขยะมูลฝอย ให้แสดงหนังสือรับรองการให้บริการกำจัดมูลฝอย ดัดเชื้อของเทศบาลเมืองสมุทรสาครและหนังสืออนุญาตให้เอกชนบริการเก็บขนขยะของ อบต. บางกระเจ้า

5. การป้องกันอัคคีภัย ให้พิจารณาบททวนความเหมาะสมของจุดรวมพลที่ 1 สำหรับผู้ป่วยหนัก เพียงคนไข้ในด้านความปลอดภัย การเคลื่อนย้ายต่อและสัญลักษณ์ อยู่ใกล้ ที่พักรวมมูลฝอย และความเหมาะสมของจุดรวมพลบนพื้นที่ระบบบำบัดน้ำเสีย ควรจัดหาให้พื้นที่ ที่สามารถใช้งานได้ตลอดเวลา

6. การดำเนินการช่วงก่อสร้าง

6.1 ให้แสดงรายละเอียดความลึกของเสาเข็มและประเมินผลกระทบจากการ เจาะเสาเข็ม

6.2 ให้แสดงรายละเอียดวิธีการจัดการดิน และรายละเอียดการปรับถมพื้นที่ ได้แก่ ความสูง ความลาดเอียง ปริมาณดิน แหล่งกำจัดดิน การขนส่งดิน ผลกระทบต่อพื้นที่ ข้างเคียง การป้องกันผลกระทบ การกีดขวางทางน้ำ

7. เอกสารทางราชการ ให้แสดงหนังสือราชการที่เกี่ยวข้องให้ครบถ้วน

วาระที่ 6 เรื่องอื่น ๆ

ไม่มี

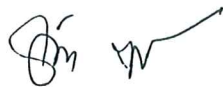
ปิดประชุมเวลา 16.30 น.




นางสาวอรประพิมพ์ จันทรนวล  
นักวิชาการสิ่งแวดล้อม 7 ว.



นางสาวสุชญา อัมราลิขิต  
ผู้อำนวยการกลุ่มโครงการบริการชุมชน  
และที่พักออาศัย  
ผู้ตรวจรายงานการประชุม



นางธิดา วิเชียรเพชร  
นักวิชาการสิ่งแวดล้อม 7 ว.



นางสาวพรณนิภา หล่อเรืองศิลป์  
นักวิชาการสิ่งแวดล้อม 6 ว.  
ผู้จัดบันทึกรายงานการประชุม

สำนักงานนโยบายและแผนทรัพยากรธรรมชาติและสิ่งแวดล้อม พิจารณารายงานฯ ฉบับเพิ่มเติมดังกล่าว และนำเสนอคณะกรรมการผู้ชำนาญการพิจารณารายงานการวิเคราะห์ผลกระทบสิ่งแวดล้อมด้านโครงการบริการชุมชน ในการประชุมครั้งที่ 15/2549 เมื่อวันที่ 7 พฤศจิกายน 2549 ซึ่งมีมติเห็นชอบรายงานการวิเคราะห์ผลกระทบสิ่งแวดล้อมโครงการโรงแรมบางพระรีสอร์ท ของบริษัท บางพระกอล์ฟ อินเทอร์เน็ตแซชชั่นแนล จำกัด โดยให้โครงการจะต้องปฏิบัติตามเงื่อนไขที่ให้โครงการยึดถือปฏิบัติ และแนวทางการนำเสนอรายงานผลการปฏิบัติตามมาตรการป้องกันและแก้ไขผลกระทบสิ่งแวดล้อมและมาตรการติดตามตรวจสอบคุณภาพสิ่งแวดล้อมอย่างเคร่งครัด ดังรายละเอียดตามสิ่งที่ส่งมาด้วย 1 และ 2 ทั้งนี้ โครงการจะต้องปฏิบัติตามกฎหมายอื่นใดที่เกี่ยวข้องด้วย อนึ่ง ตามมาตรา 50 วรรคท้าย ของพระราชบัญญัติส่งเสริมและรักษาคุณภาพสิ่งแวดล้อมแห่งชาติ พ.ศ. 2535 กำหนดให้เจ้าหน้าที่ซึ่งมีอำนาจตามกฎหมายในการพิจารณาสั่งอนุญาตหรือต่ออายุใบอนุญาต นำมาตรการที่เสนอไว้ในรายงานการวิเคราะห์ผลกระทบสิ่งแวดล้อมไปกำหนดเป็นเงื่อนไขในการสั่งอนุญาตหรือต่ออายุใบอนุญาต โดยให้ถือว่าเป็นเงื่อนไขที่กำหนดตามกฎหมายในเรื่องนั้นด้วย ทั้งนี้ สำนักงานฯ ได้มีหนังสือแจ้งบริษัท บางพระกอล์ฟ อินเทอร์เน็ตแซชชั่นแนล จำกัด และสำเนาหนังสือแจ้งบริษัท เมทริกซ์ แอสโซซิเอทส์ จำกัด เพื่อดำเนินการต่อไปด้วยแล้ว

จึงเรียนมาเพื่อโปรดทราบ

ขอแสดงความนับถือ

(นางนิตานาท สติรกุล)

รองเลขาธิการ ปฏิบัติราชการแทน

เลขาธิการสำนักงานนโยบายและแผนทรัพยากรธรรมชาติและสิ่งแวดล้อม

สำนักวิเคราะห์ผลกระทบสิ่งแวดล้อม

โทรศัพท์ 0-2265-6500 ต่อ 6810-6816

โทรสาร 0-2265-6616

..... ผู้ตรวจ  
 ..... ผู้แทน  
 ..... ผู้พิมพ์  
 ..... ผู้ร่าง  
 ..... พิมพ์/ดีท

มิถุนายน 2549 ซึ่งคณะกรรมการฯ มีมติไม่เห็นชอบรายงานการวิเคราะห์ผลกระทบสิ่งแวดล้อมโครงการ  
กรองทอง แมนชั่น (ออ่อนนุช) โดยให้แก้ไขเพิ่มเติมรายละเอียดให้ครบถ้วนสมบูรณ์ ตามสิ่งที่ส่งมาด้วย  
โดยประสานกับผู้จัดทำรายงานให้ดำเนินการแก้ไขและเพิ่มเติมรายละเอียดให้ครบถ้วนสมบูรณ์ และเสนอ  
ให้สำนักงานฯ เพื่อดำเนินการตามขั้นตอนการพิจารณารายงาน

จึงเรียนมาเพื่อโปรดพิจารณาดำเนินการต่อไป

ขอแสดงความนับถือ

สำนักวิเคราะห์ผลกระทบสิ่งแวดล้อม

โทรศัพท์ 0-2265-6811

โทรสาร 0-2265-6616



ที่ ทส 1009/ 10253

สำนักงานนโยบายและแผน  
ทรัพยากรธรรมชาติและสิ่งแวดล้อม  
60/1 ซอยพิบูลย์วัฒนา 7 ถนนพระรามที่ 6  
กรุงเทพฯ 10400

4 ธันวาคม 2549

เรื่อง รายงานการวิเคราะห์ผลกระทบสิ่งแวดล้อมโครงการโรงแรมบางพระรีสอร์ท

เรียน กรรมการผู้จัดการบริษัท บางพระกอล์ฟ อินเทอร์เน็ตเนชชั่นแนล จำกัด

- อ้างถึง 1. หนังสือสำนักงานนโยบายและแผนทรัพยากรธรรมชาติและสิ่งแวดล้อม ที่ ทส 1009/6882  
ลงวันที่ 10 สิงหาคม 2549  
2. หนังสือบริษัท เมทริกซ์ แอสโซซิเอทส์ จำกัด เลขที่ EN40106\_03/2549 ลงวันที่ 26 ตุลาคม  
2549

- สิ่งที่ส่งมาด้วย 1. เงื่อนไขที่โรงแรมบางพระรีสอร์ท ของบริษัท บางพระกอล์ฟ อินเทอร์เน็ตเนชชั่นแนล  
จำกัด ต้องยึดถือปฏิบัติ  
2. แนวทางการเสนอรายงานผลการปฏิบัติตามมาตรการป้องกันและแก้ไขผลกระทบ  
สิ่งแวดล้อม และมาตรการติดตามตรวจสอบคุณภาพสิ่งแวดล้อม

ตามหนังสือที่อ้างถึง 1 สำนักงานนโยบายและแผนทรัพยากรธรรมชาติและสิ่งแวดล้อม  
ได้แจ้งผลการพิจารณารายงานการวิเคราะห์ผลกระทบสิ่งแวดล้อมโครงการโรงแรมบางพระ รีสอร์ท ของ  
บริษัท บางพระกอล์ฟ อินเทอร์เน็ตเนชชั่นแนล จำกัด ตั้งอยู่เลขที่ 45 หมู่ 6 ตำบลบางพระ อำเภอศรีราชา  
จังหวัดชลบุรี ขนาดพื้นที่โครงการ 620 ไร่ บนแปลงที่ดินที่ขึ้นกับกรมธนารักษ์ หมายเลข ชบ.350  
จำนวนห้องพัก 100 ห้อง (ส่วนเดิม 60 ห้อง และส่วนขยาย 40 ห้อง) จัดทำรายงานฯ โดยบริษัท เมทริกซ์  
แอสโซซิเอทส์ จำกัด ซึ่งคณะกรรมการผู้ชำนาญการพิจารณารายงานการวิเคราะห์ผลกระทบสิ่งแวดล้อม  
ด้านโครงการบริการชุมชน ในการประชุมครั้งที่ 3/2549 เมื่อวันที่ 25 กรกฎาคม 2549 มีมติไม่เห็นชอบ  
รายงานฯ โดยให้แก้ไขเพิ่มเติมรายละเอียดให้ครบถ้วนสมบูรณ์ และตามหนังสือที่อ้างถึง 2 บริษัท  
เมทริกซ์ แอสโซซิเอทส์ จำกัด ได้ส่งรายงานฯ ฉบับเพิ่มเติม ให้สำนักงานฯ ดำเนินการตามขั้นตอนการ  
พิจารณารายงานฯ นั้น

2/สำนักงาน...

สำนักงานนโยบายและแผนทรัพยากรธรรมชาติและสิ่งแวดล้อม พิจารณารายงานฯ ฉบับเพิ่มเติมดังกล่าว และนำเสนอคณะกรรมการผู้ชำนาญการพิจารณารายงานการวิเคราะห์ผลกระทบสิ่งแวดล้อมด้านโครงการบริการชุมชน ในการประชุมครั้งที่ 15/2549 เมื่อวันที่ 7 พฤศจิกายน 2549 ซึ่งมีมติเห็นชอบรายงานการวิเคราะห์ผลกระทบสิ่งแวดล้อมโครงการโรงแรมบางพระรีสอร์ท ของบริษัท บางพระกอล์ฟ อินเทอร์เน็ตแซนด์แนล จำกัด โดยให้โครงการจะต้องปฏิบัติตามเงื่อนไขที่ให้โครงการยึดถือปฏิบัติ และแนวทางการนำเสนอรายงานผลการปฏิบัติตามมาตรการป้องกันและแก้ไขผลกระทบสิ่งแวดล้อมและมาตรการติดตามตรวจสอบคุณภาพสิ่งแวดล้อมอย่างเคร่งครัด ดังรายละเอียดตามสิ่งที่ส่งมาด้วย 1 และ 2 ทั้งนี้ โครงการจะต้องประสานให้บริษัทที่ปรึกษารวบรวมรายละเอียดข้อมูลทั้งหมดตามลำดับการพิจารณาของคณะกรรมการฯ จัดทำเป็นรายงานฉบับสมบูรณ์และแผ่นบันทึกข้อมูล (CD - ROM) ในรูปของ Digital File (pdf) Adobe Acrobat เสนอต่อสำนักงานภายในเวลา 1 เดือน เพื่อใช้เป็นเอกสารอ้างอิงและส่งให้หน่วยงานที่เกี่ยวข้อง

จึงเรียนมาเพื่อโปรดพิจารณาดำเนินการต่อไป

ขอแสดงความนับถือ



(นางนิตานาท สติรกุล)

รองเลขาธิการฯ ปฏิบัติราชการแทน

เลขาธิการสำนักงานนโยบายและแผนทรัพยากรธรรมชาติและสิ่งแวดล้อม

สำนักวิเคราะห์ผลกระทบสิ่งแวดล้อม

โทรศัพท์ 0-2265-6500 ต่อ 6810-6816

โทรสาร 0-2265-6616



ที่ ทส 1009/10253

สำนักงานนโยบายและแผน  
ทรัพยากรธรรมชาติและสิ่งแวดล้อม  
60/1 ซอยพิบูลวัฒนา 7 ถนนพระรามที่ 6  
กรุงเทพฯ 10400

4 ธันวาคม 2549

เรื่อง รายงานการวิเคราะห์ผลกระทบสิ่งแวดล้อมโครงการโรงแรมบางพระรีสอร์ท

เรียน กรรมการผู้จัดการบริษัท บางพระกอล์ฟ อินเทอร์เน็ตเนชชั่นแนล จำกัด

- อ้างถึง 1. หนังสือสำนักงานนโยบายและแผนทรัพยากรธรรมชาติและสิ่งแวดล้อม ที่ ทส 1009/6882  
ลงวันที่ 10 สิงหาคม 2549  
2. หนังสือบริษัท เมทริกซ์ แอสโซซิเอทส์ จำกัด เลขที่ EN40106\_03/2549 ลงวันที่ 26 ตุลาคม  
2549

- สิ่งที่ส่งมาด้วย 1. เงื่อนไขที่โรงแรมบางพระรีสอร์ท ของบริษัท บางพระกอล์ฟ อินเทอร์เน็ตเนชชั่นแนล  
จำกัด ต้องยึดถือปฏิบัติ  
2. แนวทางการเสนอรายงานผลการปฏิบัติตามมาตรการป้องกันและแก้ไขผลกระทบ  
สิ่งแวดล้อม และมาตรการติดตามตรวจสอบคุณภาพสิ่งแวดล้อม

ตามหนังสือที่อ้างถึง 1 สำนักงานนโยบายและแผนทรัพยากรธรรมชาติและสิ่งแวดล้อม  
ได้แจ้งผลการพิจารณารายงานการวิเคราะห์ผลกระทบสิ่งแวดล้อมโครงการโรงแรมบางพระ รีสอร์ท ของ  
บริษัท บางพระกอล์ฟ อินเทอร์เน็ตเนชชั่นแนล จำกัด ตั้งอยู่เลขที่ 45 หมู่ 6 ตำบลบางพระ อำเภอศรีราชา  
จังหวัดชลบุรี ขนาดพื้นที่โครงการ 620 ไร่ บนแปลงที่ดินที่ขึ้นกับกรมธนารักษ์ หมายเลข ชบ.350  
จำนวนห้องพัก 100 ห้อง (ส่วนเดิม 60 ห้อง และส่วนขยาย 40 ห้อง) จัดทำรายงานฯ โดยบริษัท เมทริกซ์  
แอสโซซิเอทส์ จำกัด ซึ่งคณะกรรมการผู้ชำนาญการพิจารณารายงานการวิเคราะห์ผลกระทบสิ่งแวดล้อม  
ด้านโครงการบริการชุมชน ในการประชุมครั้งที่ 3/2549 เมื่อวันที่ 25 กรกฎาคม 2549 มีมติไม่เห็นชอบ  
รายงานฯ โดยให้แก้ไขเพิ่มเติมรายละเอียดให้ครบถ้วนสมบูรณ์ และตามหนังสือที่อ้างถึง 2 บริษัท  
เมทริกซ์ แอสโซซิเอทส์ จำกัด ได้ส่งรายงานฯ ฉบับเพิ่มเติม ให้สำนักงานฯ ดำเนินการตามขั้นตอนการ  
พิจารณารายงานฯ นั้น

2/สำนักงาน...

สำนักงานนโยบายและแผนทรัพยากรธรรมชาติและสิ่งแวดล้อม พิจารณารายงานฯ ฉบับเพิ่มเติมดังกล่าว และนำเสนอคณะกรรมการผู้ชำนาญการพิจารณารายงานการวิเคราะห์ผลกระทบสิ่งแวดล้อมด้านโครงการบริการชุมชน ในการประชุมครั้งที่ 15/2549 เมื่อวันที่ 7 พฤศจิกายน 2549 ซึ่งมีมติเห็นชอบรายงานการวิเคราะห์ผลกระทบสิ่งแวดล้อมโครงการโรงแรมบางพระรีสอร์ท ของบริษัท บางพระกอล์ฟ อินเทอร์เน็ตแซนด์แนล จำกัด โดยให้โครงการจะต้องปฏิบัติตามเงื่อนไขที่ให้โครงการยึดถือปฏิบัติ และแนวทางการนำเสนอรายงานผลการปฏิบัติตามมาตรการป้องกันและแก้ไขผลกระทบสิ่งแวดล้อมและมาตรการติดตามตรวจสอบคุณภาพสิ่งแวดล้อมอย่างเคร่งครัด ดังรายละเอียดตามสิ่งที่ส่งมาด้วย 1 และ 2 ทั้งนี้ โครงการจะต้องประสานให้บริษัทที่ปรึกษารวบรวมรายละเอียดข้อมูลทั้งหมดตามลำดับการพิจารณาของคณะกรรมการฯ จัดทำเป็นรายงานฉบับสมบูรณ์และแผ่นบันทึกข้อมูล (CD - ROM) ในรูปของ Digital File (pdf) Adobe Acrobat เสนอต่อสำนักงานภายในเวลา 1 เดือน เพื่อใช้เป็นเอกสารอ้างอิงและส่งให้หน่วยงานที่เกี่ยวข้อง

จึงเรียนมาเพื่อโปรดพิจารณาดำเนินการต่อไป

ขอแสดงความนับถือ

(นางนิตานาท สติรกุล)

รองเลขาธิการฯ ปฏิบัติราชการแทน

เลขาธิการสำนักงานนโยบายและแผนทรัพยากรธรรมชาติและสิ่งแวดล้อม

สำนักวิเคราะห์ผลกระทบสิ่งแวดล้อม

โทรศัพท์ 0-2265-6500 ต่อ 6810-6816

โทรสาร 0-2265-6616

นิตานาท สติรกุล ผู้ตรวจ  
 อ.น. ผู้แทน  
 [ลายเซ็น] ผู้พิมพ์  
 [ลายเซ็น] ผู้ร่าง  
 [ลายเซ็น] ไฟล์/ลิข

ตารางที่ 2 สรุปผลกระทบสิ่งแวดล้อมที่สำคัญ มาตรการป้องกันและแก้ไขผลกระทบสิ่งแวดล้อม มาตรการติดตามตรวจสอบผลกระทบสิ่งแวดล้อม

ระยะดำเนินการ

องค์ประกอบทางสิ่งแวดล้อม และคุณค่าต่างๆ	ผลกระทบต่อสิ่งแวดล้อมที่สำคัญ	มาตรการป้องกันและแก้ไขผลกระทบสิ่งแวดล้อม	มาตรการติดตามตรวจสอบผลกระทบสิ่งแวดล้อม
3.2) การบรรเทาผลกระทบฉกัและ การป้องกันอัคคีภัย (ต่อ)		<p>กว่า 30 เมตร และวางตัวห่างน้ำดับเพลิง สำหรับตอกับ สายลิดหน้าขนาด 2.5 นิ้ว</p> <ul style="list-style-type: none"> <li>- มีน้ำสำรองใช้สำหรับการดับเพลิงที่เป็นส่วนเดียวกันกับ น้ำใช้สำหรับการอุปโภค นอกจากนี้ยังสามารถใช้น้ำ จากสระว่ายน้ำ และสระน้ำภายในพื้นที่โครงการเป็นน้ำ ดำรงสำหรับดับเพลิงได้ โดยสระว่ายน้ำของ โครงการ มีปริมาตร 118 ลูกบาศก์เมตร และสระน้ำมีปริมาตรเก็บ ถักรวม 268.344 ลูกบาศก์เมตร</li> </ul>	
3.3) สาธารณสุข	<ul style="list-style-type: none"> <li>- คาดว่าโครงการจะก่อให้เกิดผลกระทบด้าน สาธารณสุขในระดับต่ำ หรือไม่มีผลกระทบเนื่องจาก ทุ้มีโครงการ ได้จัดให้มีการจัดการสิ่งแวดล้อมในพื้นที่ โครงการที่ดีไม่ให้เป็นแหล่งเพาะพันธุ์ของเชื้อโรค</li> </ul>	<ul style="list-style-type: none"> <li>- จัดให้มีเครื่องมืออุปกรณ์สำหรับการปฐม พยายาม บำบัด</li> <li>- จัดให้มีระบบสาธารณสุขโรคต่างๆ เช่น น้ำดื่ม น้ำใช้ ที่ สะอาด และลักษณะในการรองรับขยะให้เพียงพอ</li> <li>- จัดให้มีเจ้าหน้าที่ในการสอดส่องดูแลด้านความสะอาด และสุขาภิบาล ภายในพื้นที่โครงการ</li> <li>- จัดให้มีอุปกรณ์ป้องกันด้านสุขอนามัยและความปลอดภัย ที่เหมาะสมสำหรับพนักงาน เช่น ถุงมือ ผ้าปิดจมูก สำหรับพนักงานรักษาความสะอาด ถุงมือ รองเท้าหุ้มส้น สำหรับพนักงานช่างซ่อมบำรุงดูแลรักษาอุปกรณ์ไฟฟ้า เป็นต้น</li> <li>- นำเสียที่เกิดขึ้นภายในโครงการ โครงการจัดให้มีระบบ บำบัดน้ำเสียที่สามารถรองรับปริมาณน้ำทิ้ง ได้ อย่าง พอเพียงทุกกิจกรรม และทุกระบบมีการฆ่าเชื้อโรค ก่อนปล่อยสู่แหล่งรับน้ำทิ้ง ด้านขยะมูลฝอยของ</li> </ul>	



ที่ ทส 1009/ 1.0252

สำนักงานนโยบายและแผน  
ทรัพยากรธรรมชาติและสิ่งแวดล้อม  
60/1 ซอยพิบูลวัฒนา 7 ถนนพระรามที่ 6  
กรุงเทพฯ 10400

4 ธันวาคม 2549

เรื่อง รายงานการวิเคราะห์ผลกระทบสิ่งแวดล้อมโครงการ โรงแรมบางพระรีสอร์ท

เรียน ผู้ว่าราชการจังหวัดชลบุรี

อ้างถึง หนังสือสำนักงานนโยบายและแผนทรัพยากรธรรมชาติและสิ่งแวดล้อม ที่ ทส 1009/6881  
ลงวันที่ 10 สิงหาคม 2549

- สิ่งที่ส่งมาด้วย
1. เงื่อนไขที่โรงแรมบางพระรีสอร์ท ของบริษัท บางพระกอล์ฟ อินเทอร์เน็ตเนชชั่นแนล จำกัด ต้องยึดถือปฏิบัติ
  2. แนวทางการเสนอรายงานผลการปฏิบัติตามมาตรการป้องกันและแก้ไขผลกระทบสิ่งแวดล้อม และมาตรการติดตามตรวจสอบคุณภาพสิ่งแวดล้อม

ตามหนังสือที่อ้างถึง สำนักงานนโยบายและแผนทรัพยากรธรรมชาติและสิ่งแวดล้อม ได้แจ้งผลการพิจารณารายงานการวิเคราะห์ผลกระทบสิ่งแวดล้อมโครงการโรงแรมบางพระรีสอร์ท ของบริษัท บางพระกอล์ฟ อินเทอร์เน็ตเนชชั่นแนล จำกัด ตั้งอยู่เลขที่ 45 หมู่ 6 ตำบลบางพระ อำเภอศรีราชา จังหวัดชลบุรี ขนาดพื้นที่โครงการ 620 ไร่ บนแปลงที่ดินที่ขึ้นกับกรมธนารักษ์ หมายเลข ชบ.350 จำนวนห้องพัก 100 ห้อง (ส่วนเดิม 60 ห้อง และส่วนขยาย 40 ห้อง) จัดทำรายงานฯ โดยบริษัท เมทริกซ์ แอสโซซิเอทส์ จำกัด ซึ่งคณะกรรมการผู้ชำนาญการพิจารณารายงานการวิเคราะห์ผลกระทบสิ่งแวดล้อมด้านโครงการบริการชุมชน ในการประชุมครั้งที่ 3/2549 เมื่อวันที่ 25 กรกฎาคม 2549 มีมติไม่เห็นชอบรายงานฯ โดยให้แก้ไขเพิ่มเติมรายละเอียดให้ครบถ้วนสมบูรณ์ ต่อมาบริษัท เมทริกซ์ แอสโซซิเอทส์ จำกัดได้ส่งรายงานฯ ฉบับเพิ่มเติม ให้สำนักงานฯ ดำเนินการตามขั้นตอนการพิจารณารายงานฯ นั้น

2/สำนักงาน...

สำนักงานนโยบายและแผนทรัพยากรธรรมชาติและสิ่งแวดล้อม พิจารณารายงานฯ ฉบับเพิ่มเติมดังกล่าว และนำเสนอคณะกรรมการผู้ชำนาญการพิจารณารายงานการวิเคราะห์ผลกระทบสิ่งแวดล้อมด้านโครงการบริการชุมชน ในการประชุมครั้งที่ 15/2549 เมื่อวันที่ 7 พฤศจิกายน 2549 ซึ่งมีมติเห็นชอบรายงานการวิเคราะห์ผลกระทบสิ่งแวดล้อมโครงการโรงแรมบางพระรีสอร์ท ของบริษัท บางพระกอล์ฟ อินเทอร์เน็ตเซ็นทรัล จำกัด โดยให้โครงการจะต้องปฏิบัติตามเงื่อนไขที่ให้โครงการยึดถือปฏิบัติ และแนวทางการนำเสนอรายงานผลการปฏิบัติตามมาตรการป้องกันและแก้ไขผลกระทบสิ่งแวดล้อมและมาตรการติดตามตรวจสอบคุณภาพสิ่งแวดล้อมอย่างเคร่งครัด ดังรายละเอียดตามสิ่งที่ส่งมาด้วย 1 และ 2 ทั้งนี้ โครงการจะต้องปฏิบัติตามกฎหมายอื่นใดที่เกี่ยวข้องด้วย อนึ่ง ตามมาตรา 50 วรรคท้าย ของพระราชบัญญัติส่งเสริมและรักษาคุณภาพสิ่งแวดล้อมแห่งชาติ พ.ศ. 2535 กำหนดให้เจ้าหน้าที่ซึ่งมีอำนาจตามกฎหมายในการพิจารณาสั่งอนุญาตหรือต่ออายุใบอนุญาต นำมาตรการที่เสนอไว้ในรายงานการวิเคราะห์ผลกระทบสิ่งแวดล้อมไปกำหนดเป็นเงื่อนไขในการสั่งอนุญาตหรือต่ออายุใบอนุญาตโดยให้ถือว่าเป็นเงื่อนไขที่กำหนดตามกฎหมายในเรื่องนั้นด้วย ทั้งนี้ สำนักงานฯ ได้มีหนังสือแจ้งบริษัท บางพระกอล์ฟ อินเทอร์เน็ตเซ็นทรัล จำกัด และสำเนาหนังสือแจ้งบริษัท เมทริกซ์ แอสโซซิเอทส์ จำกัด เพื่อดำเนินการต่อไปด้วยแล้ว

จึงเรียนมาเพื่อโปรดทราบ

ขอแสดงความนับถือ

  
(นางนิตานา สติรกุล)

รองเลขาธิการ ปฏิบัติราชการแทน

เลขาธิการสำนักงานนโยบายและแผนทรัพยากรธรรมชาติและสิ่งแวดล้อม

สำนักวิเคราะห์ผลกระทบสิ่งแวดล้อม

โทรศัพท์ 0-2265-6500 ต่อ 6810-6816

โทรสาร 0-2265-6616

ที่ ทส 1009/ 10252

สำนักงานนโยบายและแผน  
ทรัพยากรธรรมชาติและสิ่งแวดล้อม  
60/1 ซอยพิบูลวัฒนา 7 ถนนพระรามที่ 6  
กรุงเทพฯ 10400

4 ธันวาคม 2549

เรื่อง รายงานการวิเคราะห์ผลกระทบสิ่งแวดล้อมโครงการ โรงแรมบางพระรีสอร์ท

เรียน ผู้ว่าราชการจังหวัดชลบุรี

อ้างถึง หนังสือสำนักงานนโยบายและแผนทรัพยากรธรรมชาติและสิ่งแวดล้อม ที่ ทส 1009/6881  
ลงวันที่ 10 สิงหาคม 2549

- สิ่งที่ส่งมาด้วย
1. เงื่อนไขที่โรงแรมบางพระรีสอร์ท ของบริษัท บางพระกอล์ฟ อินเตอร์เนชชั่นแนล จำกัด ต้องยึดถือปฏิบัติ
  2. แนวทางการเสนอรายงานผลการปฏิบัติตามมาตรการป้องกันและแก้ไขผลกระทบสิ่งแวดล้อม และมาตรการติดตามตรวจสอบคุณภาพสิ่งแวดล้อม

ตามหนังสือที่อ้างถึง สำนักงานนโยบายและแผนทรัพยากรธรรมชาติและสิ่งแวดล้อม ได้แจ้งผลการพิจารณารายงานการวิเคราะห์ผลกระทบสิ่งแวดล้อมโครงการโรงแรมบางพระรีสอร์ท ของบริษัท บางพระกอล์ฟ อินเตอร์เนชชั่นแนล จำกัด ตั้งอยู่เลขที่ 45 หมู่ 6 ตำบลบางพระ อำเภอศรีราชา จังหวัดชลบุรี ขนาดพื้นที่โครงการ 620 ไร่ บนแปลงที่ดินที่ขึ้นกับกรมธนารักษ์ หมายเลข ชบ.350 จำนวนห้องพัก 100 ห้อง (ส่วนเดิม 60 ห้อง และส่วนขยาย 40 ห้อง) จัดทำรายงานฯ โดยบริษัท เมทริกซ์ แอสโซซิเอทส์ จำกัด ซึ่งคณะกรรมการผู้ชำนาญการพิจารณารายงานการวิเคราะห์ผลกระทบสิ่งแวดล้อมด้านโครงการบริการชุมชน ในการประชุมครั้งที่ 3/2549 เมื่อวันที่ 25 กรกฎาคม 2549 มีมติไม่เห็นชอบรายงานฯ โดยให้แก้ไขเพิ่มเติมรายละเอียดให้ครบถ้วนสมบูรณ์ ต่อมาบริษัท เมทริกซ์ แอสโซซิเอทส์ จำกัดได้ส่งรายงานฯ ฉบับเพิ่มเติม ให้สำนักงานฯ ดำเนินการตามขั้นตอนการพิจารณารายงานฯ นั้น

2/สำนักงาน...

## ตารางที่ 2 สรุปผลกระทบสิ่งแวดล้อมที่สำคัญ มาตรการป้องกันและแก้ไขผลกระทบสิ่งแวดล้อม มาตรการติดตามตรวจสอบผลกระทบสิ่งแวดล้อม

### ระยะดำเนินการ

องค์ประกอบทางสิ่งแวดล้อม และคุณค่าต่างๆ	ผลกระทบต่อสิ่งแวดล้อมที่สำคัญ	มาตรการป้องกันและแก้ไขผลกระทบสิ่งแวดล้อม	มาตรการติดตามตรวจสอบผลกระทบสิ่งแวดล้อม
<p>3.2) การบรรเทาผลกระทบและ การป้องกันอัคคีภัย</p>	<p>ผลกระทบท่อสิ่งแวดล้อมที่สำคัญ</p> <ul style="list-style-type: none"> <li>- ในขณะที่เปิดให้มีการเข้าพักอาศัยภายในโครงการ จะมีการใช้ไฟฟ้า และเนื่องจากโครงการมีคลับเฮ้าส์ซึ่งมีการประกอบอาหาร จะมีโอกาสเกิดเพลิงไหม้ได้หากไม่มีการระมัดระวัง ทั้งนี้ โครงการได้มีการป้องกัน และระงับอัคคีภัยอย่างครบถ้วนและทั่วถึง จึงคาดว่าผลกระทบด้านการบรรเทาสาธารณภัยและการป้องกันอัคคีภัยจะอยู่ในระดับต่ำ</li> </ul>	<p>มาตรการป้องกันและแก้ไขผลกระทบสิ่งแวดล้อม</p> <ul style="list-style-type: none"> <li>- พนักงานของ โครงการปฏิบัติหน้าที่ตามแผนป้องกัน และระงับอัคคีภัยที่วางไว้</li> <li>- พื้นที่สำหรับรวมคนเบื้องต้น สำหรับรวมงาน จำนวน นักท่องเที่ยวและพนักงาน ก่อนจะเคลื่อนย้ายไปสู่พื้นที่ปลอดภัย โดยมีตำแหน่งของจุดรวมคนเบื้องต้น 2 จุด ขนาดพื้นที่รวม 100 ตารางเมตร สามารถรองรับจำนวน ผู้อพยพได้เท่ากับ 400 คน หรือ 2.5 ตารางเมตร/คน แสดงตำแหน่งของจุดรวมพลเบื้องต้นแสดงดังรูปที่ 4</li> <li>- ประสานงานกับสถานีดับเพลิงที่อยู่ใกล้กับโครงการ ทราบ โดยเฉพาะ หน่วยบรรเทาสาธารณภัยของอบต. บางพระ เพื่อเตรียมความพร้อมและวางแผนทางในการ จัดการหากเกิดเพลิงไหม้</li> <li>- ติดตั้งอุปกรณ์แจ้งเหตุสัญญาณเตือนเพลิงไหม้ในทุก อาคารของ โครงการอย่างทั่วถึง</li> <li>- จัดให้มีถังดับเพลิงชนิดมีถั่วชนิด Dry Chemical ขนาด 10 ปอนด์ (4.5 กิโลกรัม/ถัง) จำนวน 2 ถัง/ชั้น (ติดตั้งไว้บริเวณตรงกลางของอาคาร 2 ชั้น ของผู้ขาย ถังน้ำดับเพลิง)</li> <li>- ระบบท่อส่งน้ำดับเพลิง เป็นท่อประปาขนาด เส้นผ่าศูนย์กลาง 4 นิ้ว เพื่อจ่ายน้ำจากเครื่องสูบน้ำไปยัง อุปกรณ์ดับเพลิงด้วยน้ำหนักภายในอาคาร</li> <li>- ตู้สายฉีดน้ำดับเพลิง (Fire Hose Cabinet) ติดตั้งไว้ ภายในอาคารพร้อมกับชุดสายยางอ่อน ความยาวไม่ต่ำ</li> </ul>	<p>มาตรการติดตามตรวจสอบผลกระทบสิ่งแวดล้อม</p> <ul style="list-style-type: none"> <li>- ติดตามตรวจสอบให้มีระบบดับเพลิงให้เป็นไปตาม ข้อกำหนดตามกฎหมายฯ และตรวจสอบสภาพถังดับเพลิงมี พร้อมอุปกรณ์หัวฉีดน้ำดับเพลิงเป็นประจำ อย่างน้อย 1 ครั้ง/ปี</li> <li>- จัดให้มีการตรวจสอบระบบป้องกันอัคคีภัย และระบบดับเพลิงภายในอาคาร ให้สามารถใช้งานได้อยู่เสมอ หากพบว่าอุปกรณ์ได้ชำรุดหรือไม่สามารถใช้งานได้ให้ ดำเนินการซ่อมแซมทันที โดยมีจุดตรวจสอบ ดังนี้             <ol style="list-style-type: none"> <li>1. ระบบสัญญาณเตือนเพลิงไหม้ Manual Pull Down และ Alarm Bell ควรตรวจสอบให้อยู่ในสภาพที่สามารถใช้งานได้ตลอดเวลา</li> <li>2. ตู้ดับเพลิงและเครื่องดับเพลิงแบบมือถือ ตรวจสอบสภาพและ สัปดาห์ละ 1 ครั้ง โดยในผู้ดับเพลิงตรวจสอบสภาพและ ความครบถ้วนของอุปกรณ์ ส่วนเครื่องดับเพลิงแบบมือถือ ควรตรวจสอบหัวฉีดและถังดับเพลิงในถัง</li> <li>3. เครื่องป่นไฟสำรอง ทำการตรวจสอบทุก ๆ 1 เดือน โดยตราชี้จัดการทำงานให้อยู่ในสภาพพร้อมใช้งานอยู่เสมอ</li> </ol> </li> </ul>

สำนักงานนโยบายและแผนทรัพยากรธรรมชาติและสิ่งแวดล้อม พิจารณารายงานฯ ฉบับเพิ่มเติมดังกล่าว และนำเสนอคณะกรรมการผู้ชำนาญการพิจารณารายงานการวิเคราะห์ผลกระทบสิ่งแวดล้อมด้านโครงการบริการชุมชน ในการประชุมครั้งที่ 15/2549 เมื่อวันที่ 7 พฤศจิกายน 2549 ซึ่งมีมติเห็นชอบรายงานการวิเคราะห์ผลกระทบสิ่งแวดล้อมโครงการโรงแรมบางพระรีสอร์ท ของบริษัท บางพระกอล์ฟ อินเทอร์เน็ตแซชชั่นแนล จำกัด โดยให้โครงการจะต้องปฏิบัติตามเงื่อนไขที่ให้โครงการยึดถือปฏิบัติ และแนวทางการนำเสนอรายงานผลการปฏิบัติตามมาตรการป้องกันและแก้ไขผลกระทบสิ่งแวดล้อมและมาตรการติดตามตรวจสอบคุณภาพสิ่งแวดล้อมอย่างเคร่งครัด ดังรายละเอียดตามสิ่งที่ส่งมาด้วย 1 และ 2 ทั้งนี้ โครงการจะต้องปฏิบัติตามกฎหมายอื่นใดที่เกี่ยวข้องด้วย อนึ่ง ตามมาตรา 50 วรรคท้าย ของพระราชบัญญัติส่งเสริมและรักษาคุณภาพสิ่งแวดล้อมแห่งชาติ พ.ศ. 2535 กำหนดให้เจ้าหน้าที่ซึ่งมีอำนาจตามกฎหมายในการพิจารณาสั่งอนุญาตหรือต่ออายุใบอนุญาต นำมาตรการที่เสนอไว้ในรายงานการวิเคราะห์ผลกระทบสิ่งแวดล้อมไปกำหนดเป็นเงื่อนไขในการสั่งอนุญาตหรือต่ออายุใบอนุญาตโดยให้ถือว่าเป็นเงื่อนไขที่กำหนดตามกฎหมายในเรื่องนั้นด้วย ทั้งนี้ สำนักงานฯ ได้มีหนังสือแจ้งบริษัท บางพระกอล์ฟ อินเทอร์เน็ตแซชชั่นแนล จำกัด และสำเนาหนังสือแจ้งบริษัท เมทริกซ์ แอสโซซิเอทส์ จำกัด เพื่อดำเนินการต่อไปด้วยแล้ว

จึงเรียนมาเพื่อโปรดทราบ

ขอแสดงความนับถือ

(นางนิตานาถ สติกรกุล)

รองเลขาธิการฯ ปฏิบัติราชการแทน

เลขาธิการสำนักงานนโยบายและแผนทรัพยากรธรรมชาติและสิ่งแวดล้อม

สำนักวิเคราะห์ผลกระทบสิ่งแวดล้อม

โทรศัพท์ 0-2265-6500 ต่อ 6810-6816

โทรสาร 0-2265-6616

.....ผู้ตรวจ  
 .....ผู้ทวน  
 .....ผู้พิมพ์  
 .....ผู้ร่าง  
 .....ผู้จัดพิมพ์



ตารางที่ 3 สรุปมาตรการติดตามตรวจสอบคุณภาพสิ่งแวดล้อม โครงการบางพระศรีสอรัท จังหวัดชัยภูมิ

คุณภาพสิ่งแวดล้อม	สถานที่ตรวจสอบ	ดัชนีตรวจวัด	ความถี่	ผู้รับผิดชอบ
1. คุณภาพอากาศ เสียง และ ความสั่นสะเทือน	ช่วงก่อสร้าง - ตรวจสอบการบรรทุก ซึ่งดำเนินการตามที่กำหนดไว้ในมาตรการป้องกัน/ลดผลกระทบ	- การปิดคลุม - ความเร็ว - ช่วงเวลาการจราจร	ตลอดระยะเวลาที่มีการบรรทุกดินและวัสดุก่อสร้าง	ระบุในสัญญาให้ ผู้รับเหมาก่อสร้างปฏิบัติตาม บ.บางพระก่อสร้าง อินเตอร์เนชันแนล จก.
2. แหล่งน้ำใช้	ช่วงดำเนินการ - ระบบท่อประปา (ท่อส่งน้ำ/จ่ายน้ำ)	- ตรวจสอบรอยแตก/ชำรุด	1 ครั้ง/ปี	บ.บางพระก่อสร้าง อินเตอร์เนชันแนล จก.
3. การจัดการมูลฝอย	- ถึงขยะ - ห้องพักขยะรวม	- ความเพียงพอ ความสะอาดและความเรียบร้อย - ขยะตกหล่น ขยะตกค้างจากการเก็บขน	1 ครั้ง/สัปดาห์ 1 ครั้ง/วัน	บ.บางพระก่อสร้าง อินเตอร์เนชันแนล จก.
4. ระบบระบายน้ำเสีย/น้ำฝน	- บริเวณท่อระบายน้ำเสีย/น้ำฝน และรั้วมีระบบายน้ำ	- สภาพทั่วไป และตรวจสอบรอยแตก/ชำรุด	1 ครั้ง/ปี และทันทีเมื่อเกิดปัญหา	บ.บางพระก่อสร้าง อินเตอร์เนชันแนล จก.
5. คุณภาพน้ำ	ระบบบำบัดน้ำเสียอาคารส่วนเดิม - ทางเข้าระบบบำบัดน้ำเสีย - ทางออกกระบบบำบัดน้ำเสีย ระบบบำบัดน้ำเสียอาคารส่วนขยาย - ทางเข้าระบบบำบัดน้ำเสีย - ทางออกกระบบบำบัดน้ำเสีย ระบบบำบัดน้ำเสียอาคารกลับเขาสี - ทางเข้าระบบบำบัดน้ำเสีย - ทางออกกระบบบำบัดน้ำเสีย ระบบบำบัดน้ำเสียอาคารพักอาศัยพนักงาน - ทางออกจากถังเก็บฝัสดูดอิน	- BOD - pH - SS - Oil & Grease - Residual Chlorine (เฉพาะน้ำออกจากระบบฯ) - ตรวจสอบประสิทธิภาพการทำงานองระบบ รวมทั้งเครื่องมือและอุปกรณ์	3 ครั้ง/ปี  1 ครั้ง/เดือน และทันทีเมื่อเกิดปัญหา	บ.บางพระก่อสร้าง อินเตอร์เนชันแนล จก.  บ.บางพระก่อสร้าง อินเตอร์เนชันแนล จก.  บ.บางพระก่อสร้าง อินเตอร์เนชันแนล จก.

**เงื่อนไขที่ โครงการโรงแรมบางพระ รีสอร์ท  
ของบริษัท บางพระกอล์ฟ อินเทอร์เน็ต แชนแนล จำกัด  
ต้องยึดถือปฏิบัติอย่างเคร่งครัด**

โครงการจะต้องปฏิบัติตามมาตรการป้องกันและแก้ไขผลกระทบสิ่งแวดล้อม และ มาตรการติดตามตรวจสอบคุณภาพสิ่งแวดล้อม ตามที่เสนอไว้ในรายงานการวิเคราะห์ผลกระทบ สิ่งแวดล้อมโครงการโรงแรมบางพระ รีสอร์ท บริษัท บางพระกอล์ฟ อินเทอร์เน็ต แชนแนล จำกัด ตั้งอยู่เลขที่ 45 หมู่ 6 ตำบลบางพระ อำเภอศรีราชา จังหวัดชลบุรี ขนาดพื้นที่โครงการ 620 ไร่ บน แปลงที่ดินที่ขึ้นกับกรมธนารักษ์ หมายเลข ขบ.350 จำนวนห้องพัก 100 ห้อง (ส่วนเดิม 60 ห้อง และ ส่วนขยาย 40 ห้อง) จัดทำรายงานฯ โดยบริษัท เมทริกซ์ แอสโซซิเอทส์ จำกัด และตามมติ คณะกรรมการผู้ชำนาญการพิจารณารายงานการวิเคราะห์ผลกระทบสิ่งแวดล้อมด้านโครงการบริการ ชุมชน ดังต่อไปนี้

1. โครงการจะต้องยึดถือปฏิบัติตามมาตรการป้องกันและแก้ไขผลกระทบสิ่งแวดล้อมและมาตรการ ติดตามตรวจสอบคุณภาพสิ่งแวดล้อมตามที่เสนอไว้ในรายงานการวิเคราะห์ผลกระทบสิ่งแวดล้อม โครงการโรงแรมบางพระ รีสอร์ท บริษัท บางพระกอล์ฟ อินเทอร์เน็ต แชนแนล จำกัด และ รายละเอียดในเอกสารแนบอย่างเคร่งครัด
2. โครงการจะต้องบันทึกผลการติดตามตรวจสอบการดำเนินการหรือการปฏิบัติตามมาตรการป้องกัน และแก้ไขผลกระทบสิ่งแวดล้อม และมาตรการติดตามตรวจสอบคุณภาพสิ่งแวดล้อมตามที่เสนอไว้ใน รายงานฯ และส่งผลการดำเนินการมายังหน่วยงานผู้อนุญาตและสำนักงานนโยบายและแผน ทรัพยากรธรรมชาติและสิ่งแวดล้อม ตามแนวทางการนำเสนอผลการติดตามตรวจสอบคุณภาพ สิ่งแวดล้อม รายละเอียดตามสิ่งที่ส่งมาด้วย 2
3. หากโครงการจะเปลี่ยนแปลงรายละเอียดโครงการ รวมทั้งมาตรการป้องกันและแก้ไขผลกระทบ สิ่งแวดล้อม และมาตรการติดตามตรวจสอบคุณภาพสิ่งแวดล้อมให้แตกต่างจากที่เสนอไว้ในรายงานฯ โครงการจะต้องเสนอรายละเอียดการเปลี่ยนแปลงดังกล่าว ให้หน่วยงานผู้อนุญาต และสำนักงาน นโยบายและแผนทรัพยากรธรรมชาติและสิ่งแวดล้อม เพื่อนำเสนอคณะกรรมการผู้ชำนาญการพิจารณา ให้ความเห็นชอบด้านสิ่งแวดล้อมก่อนดำเนินการเปลี่ยนแปลงใด ๆ
4. หากได้รับการร้องเรียนจากประชาชนว่า ได้รับความเดือดร้อนรำคาญจากกิจกรรมการดำเนิน โครงการ หรือโครงการก่อให้เกิดความเสียหายแก่สาธารณสุขสมบัติ เจ้าของโครงการจะต้อง ดำเนินการ แก้ไขปัญหาดังกล่าวโดยไม่ชักช้า และแจ้งหน่วยงานผู้อนุญาต สำนักงานนโยบายและแผนทรัพยากร ธรรมชาติและสิ่งแวดล้อม และหน่วยงานที่เกี่ยวข้องทราบ เพื่อหาแนวทางและมาตรการในการแก้ไข ปัญหาดังกล่าวต่อไป

หน้า.....<sup>1</sup>.....ทั้งหมด.....<sup>24</sup>.....หน้า  
ลงชื่อ.....*Am. Chit*.....ผู้รับรอง

### ตารางที่ 1 สรุปผลกระทบสิ่งแวดล้อมที่สำคัญ มาตรการป้องกันและแก้ไขผลกระทบสิ่งแวดล้อม มาตรการติดตามตรวจสอบผลกระทบสิ่งแวดล้อม

: ระยะเวลาสร้างอาคารพักอาศัยพนักงาน

องค์ประกอบทางสิ่งแวดล้อม และคุณค่าต่างๆ	ผลกระทบต่อสิ่งแวดล้อมที่สำคัญ	มาตรการป้องกันและแก้ไขผลกระทบสิ่งแวดล้อม	มาตรการติดตามตรวจสอบผลกระทบสิ่งแวดล้อม
1. ทรัพยากรสิ่งแวดล้อมทางกายภาพ 1.1) สภาพภูมิประเทศ	<ul style="list-style-type: none"> <li>- มีการถมดินเพื่อปรับสภาพพื้นที่บางส่วน ดังนั้นจะมีการเปลี่ยนแปลงระดับความลาดชันเพียงเล็กน้อย จึงคาดว่า จะเกิดผลกระทบระดับต่ำ</li> </ul>	<ul style="list-style-type: none"> <li>- จัดทำรั้วกำแพงรอบบริเวณพื้นที่ก่อสร้าง เพื่อป้องกันสภาพที่ไม่น่ามอง</li> <li>- ควบคุมการก่อสร้าง ให้เป็นไปตามแบบแปลนการออกแบบ</li> </ul>	<ul style="list-style-type: none"> <li>- ระบุในสัญญาให้ผู้รับเหมาก่อสร้างติดตามตรวจสอบใหม่ การจัดทำรั้วรอบพื้นที่โครงการ</li> <li>- วิศวกร วิศวกรติดตามตรวจสอบการดำเนินงานก่อสร้างให้เป็นไปตามแปลนการออกแบบ</li> </ul>
1.2) คุณภาพอากาศ	<ul style="list-style-type: none"> <li>- จะมีฝุ่นและอองที่เกิดจากการขนส่งวัสดุก่อสร้าง และจากการก่อสร้าง</li> </ul>	<ul style="list-style-type: none"> <li>- ติดพรมน้ำอย่างบ่อยวันและ 2 ครั้งเวลาเช้าและเย็น เพื่อลดปริมาณฝุ่นและอองจากถนนและการขนส่งวัสดุ ซึ่งจะสามารถลดปริมาณฝุ่นได้ประมาณ 50%</li> <li>- จำกัดความเร็วรถบรรทุกขนส่งวัสดุอุปกรณ์ก่อสร้างให้มีความเร็วไม่เกิน 30 กิโลเมตร/ชั่วโมง ซึ่ง US.EPA. 1987 ระบุว่าสามารถลดการฟุ้งกระจายของฝุ่นและอองได้ร้อยละ 60</li> <li>- รถบรรทุกวัสดุก่อสร้างต้องมีสิ่งปิด และหรือผูกมัดในส่วนบรรทุก เพื่อป้องกันการตกหล่นของวัสดุที่บรรทุกอยู่ รวมทั้งก่อนออกจากพื้นที่โครงการผู้ขนถ่ายรถบรรทุกให้มีการฉีดน้ำล้างล้อรถก่อนออก เพื่อลดการฟุ้งกระจายของฝุ่นและออง เชนดิน โคลนตกสู่ภายนอก</li> <li>- ใช้ผ้าใบหรือวัสดุที่คล้ายกันกันอาคาร โดยยึดติดกับผนังรั้วด้านนอกมีความสูงเท่ากับความสูงของอาคารขณะก่อสร้างตลอดแนวอาคาร และจะต้องรักษาให้อยู่ในสภาพดีตลอดการก่อสร้าง</li> <li>- การเจาะ การตัด การขุดควิวัสดุที่มีฝุ่น โดยใช้เครื่องจักร</li> </ul>	<ul style="list-style-type: none"> <li>ผู้ควบคุมงานก่อสร้างติดตามตรวจสอบให้มีการปฏิบัติตาม มาตรการลดระยะเวลาการก่อสร้างอย่างเคร่งครัด</li> <li>รวมถึงการติดตามตรวจสอบทัศนคติ ความคิดเห็น และการร้องเรียนจากผู้ที่ได้รับผลกระทบเป็นระยะ ตลอดช่วงเวลาก่อสร้าง</li> </ul>

หน้า 2 ถึงหมด 24 หน้า  
 ลงชื่อ.....  
 ผู้รับรอง

**ตารางที่ 1** สรุปผลกระทบสิ่งแวดล้อมที่สำคัญ มาตรการป้องกันและแก้ไขผลกระทบสิ่งแวดล้อม มาตรการติดตามตรวจสอบผลกระทบสิ่งแวดล้อม

: ระยะก่อสร้างอาคารพักอาศัยพนักงาน

องค์ประกอบทางสิ่งแวดล้อม และคุณค่าต่าง ๆ 1.2) คุณภาพอากาศ (ต่อ)	ผลกระทบต่อสิ่งแวดล้อมที่สำคัญ	มาตรการป้องกันและแก้ไขผลกระทบสิ่งแวดล้อม	มาตรการติดตามตรวจสอบผลกระทบสิ่งแวดล้อม
1.3) เสียงและกลิ่น	<ul style="list-style-type: none"> <li>- อาจเกิดเสียงดังจากการก่อสร้าง แต่จะก่อให้เกิดผลกระทบในระดับต่ำ เนื่องจากพื้นที่ก่อสร้างห่างไกลชุมชน</li> </ul>	<ul style="list-style-type: none"> <li>- การก่อสร้างและการขนส่งดำเนินการเฉพาะช่วงเวลากลางวันเท่านั้น (8.00-17.00 น.)</li> <li>- การทำฐานรากจะใช้ฐานรากแผ่นแทนการตอกเสาเข็ม เพื่อลดการเกิดเสียงดังรบกวน</li> <li>- จัดทำรั้วรอบพื้นที่ก่อสร้างเพื่อลดเสียงดังจากการก่อสร้าง</li> <li>- ตรวจสอบเครื่องจักร และเครื่องยนต์ ให้มีสภาพดีอยู่เสมอ เพื่อเป็นการลดการเกิดเสียงดัง</li> <li>- กำหนดระยะเวลาการทำงานของคนงานที่ได้รับเสียงให้เป็นไปตามประกาศของกระทรวงมหาดไทย</li> </ul>	<p>ผู้ควบคุมงานก่อสร้างติดตามตรวจสอบให้มีการปฏิบัติตามมาตรการลดระยะเวลาการก่อสร้างอย่างเคร่งครัด นอกจากนี้ควรมีการติดตามตรวจสอบระดับเสียงรบกวนจากการขนส่ง โดยอาจจัดส่วนบริการรับความคิดเห็นเรื่องร้องเรียน และติดตามสอบถามผู้เกี่ยวข้องผู้ใกล้ชิด หรือผู้อาศัยในเส้นทางขนส่งเป็นระยะตลอดช่วงก่อสร้าง เพื่อให้ผู้รับเหมาก่อสร้างดำเนินการแก้ไขหากมีปัญหาดังกล่าว</p>

หน้า.....ทั้งหมด.....9.4.....หน้า  
ลงชื่อ.....*An. Ulin*.....ผู้รับผิดชอบ

**ตารางที่ 1 สรุปผลกระทบสิ่งแวดล้อมที่สำคัญ มาตรการป้องกันและแก้ไขผลกระทบสิ่งแวดล้อม มาตรการติดตามตรวจสอบผลกระทบสิ่งแวดล้อม**  
: ระยะก่อสร้างอาคารพักอาศัยพนักงาน

องค์ประกอบทางสิ่งแวดล้อม และคุณค่าต่างๆ	ผลกระทบต่อสิ่งแวดล้อมที่สำคัญ	มาตรการป้องกันและแก้ไขผลกระทบสิ่งแวดล้อม	มาตรการติดตามตรวจสอบผลกระทบสิ่งแวดล้อม
1.4) ทรัพยากรดินและการจะล้างพื้นที่หลายของดิน	- มีการชะล้างดินเกิดขึ้นจากกิจกรรมการก่อสร้าง เช่น การปรับสภาพพื้นที่เพื่อเตรียมการก่อสร้าง	- จัดทำทึบดินและแนวรั้วรอบพื้นที่ก่อสร้างอาคารพักอาศัยพนักงาน เพื่อรองรับน้ำชะล้างจากพื้นที่ก่อสร้างทั้งหมด ปล่อยให้กรวดหินดินทรายตกตะกอนในบ่อ ก่อนเพื่อป้องกันตะกอนดินไหลลงสู่บ่อน้ำ No.3 - บริเวณที่ว่างปราศจากสิ่งปกคลุม บริเวณกลางและรอบอาคาร A, B และ C จัดให้เป็นถนนและทางเดินภายในโครงการ และพื้นที่สีเขียว ซึ่งจะปลูกต้นไม้และหญ้า เพื่อปกคลุมดินและช่วยป้องกันการชะล้างพังทลายของดิน	ผู้ควบคุมงานก่อสร้างติดตามตรวจสอบให้มีการปฏิบัติตามมาตรการตลอดระยะเวลาการก่อสร้างอย่างเคร่งครัด
1.5) ทรัพยากรน้ำผิวดิน	- นำเสียจากคนงานก่อสร้าง/กิจกรรมการก่อสร้าง เกิดจากการใช้น้ำของคนงาน โดยน้ำส่วนใหญ่ใช้ในกิจกรรมการก่อสร้างอาคาร ดังนั้นจึงคาดว่าจะไม่มี น้ำเสียจากกิจกรรมการก่อสร้างหรือมีปริมาณน้อยมาก สำหรับน้ำเสียที่เกิดจากคนงานจะเป็นน้ำเสียจากการรดน้ำ ซึ่งมีประมาณ 2.7 ลูกบาศก์เมตร/วัน จะผ่านการบำบัด และนำเสียจากการชำระล้างอาบ 10.8 ลูกบาศก์เมตร/วัน ซึ่งมีค่าความสกปรกไม่มาก จะปล่อยระบายลงสู่สระน้ำ No.3 เพื่อให้เกิดกระบวนการบำบัดตามธรรมชาติ ก่อนนำกลับไปใช้ประโยชน์ต่อไป ดังนั้นจึงคาดว่า จะเกิดผลกระทบในระดับต่ำ	- จัดให้มีบ่อตกตะกอนสำหรับน้ำเสียจากกิจกรรมการก่อสร้าง เพื่อตกตะกอนดินและทรายที่เป็นอนุบน เครื่องมือและอุปกรณ์ และปล่อยให้น้ำซึมลงดิน/ระบายแห้งไปลงตามธรรมชาติ - จัดให้มีห้องสุขาสำหรับคนงานก่อสร้างรวม 5 ที่ (คนงาน 20 คน/ที่) โดยใช้ระบบบ่อเกรอะบ่อซึม มีประสิทธิภาพในการบำบัดประมาณร้อยละ 64 สามารถลดค่าบีโอดีลงเหลือ 90 มิลลิกรัม/ลิตร และนำเสียจากการชำระล้างอาบ 10.8 ลูกบาศก์เมตร/วัน ซึ่งมีค่าความสกปรกไม่มาก โดยน้ำทิ้งทั้ง 2 ส่วนจะปล่อยระบายลงสู่สระน้ำ No.3 เพื่อให้เกิดกระบวนการ บำบัดตามธรรมชาติ ก่อนนำกลับไปใช้ประโยชน์ต่อไป - สูบน้ำจากตะกอนจากบ่อเกรอะ 3 เดือนต่อครั้งและเมื่อเสร็จสิ้นการก่อสร้างผู้รับเหมาก่อสร้างจะจัดให้มีการสูบน้ำจากตะกอนออกและรีดอบนห้องน้ำ-ห้องส้วม	ผู้ควบคุมงานก่อสร้างติดตามตรวจสอบให้มีการปฏิบัติตามมาตรการตลอดระยะเวลาการก่อสร้างอย่างเคร่งครัด

หน้า 4 ทั้งหมด 24 หน้า  
ลงชื่อ.....ผู้รับรอง

**ตารางที่ 1 สรุปผลกระทบสิ่งแวดล้อมที่สำคัญ มาตรการป้องกันและแก้ไขผลกระทบสิ่งแวดล้อม มาตรการตรวจสอบผลกระทบสิ่งแวดล้อม**  
: ระยะก่อสร้างอาคารพักอาศัยพนักงาน

องค์ประกอบทางสิ่งแวดล้อม และคุณค่าต่างๆ	ผลกระทบต่อสิ่งแวดล้อมที่สำคัญ	มาตรการป้องกันและแก้ไขผลกระทบสิ่งแวดล้อม	มาตรการติดตามตรวจสอบผลกระทบสิ่งแวดล้อม
2. คุณค่าการใช้ประโยชน์ของมนุษย์ 2.1) การใช้ไฟฟ้า	- ในขณะที่ก่อสร้างมีการขุดดินมีท่อรั่วน้ำประปาชั่วคราว จากการประปาส่วนภูมิภาคอำเภอศรีราชา โดยการก่อสร้างโครงการคาดว่าจะมีความต้องการน้ำใช้ทั้งหมดประมาณ 15.8 ลูกบาศก์เมตร/วัน และเนื่องจากมีการก่อสร้างมีการใช้น้ำในเวลากลางวัน ซึ่งเป็นเวลาที่มีการใช้น้ำของชุมชน โดยรอบปริมาณน้อย ดังนั้นจึงมีผลกระทบด้านการใช้ไฟฟ้าในระดับต่ำ	- จัดให้มีถังเก็บน้ำสำรองที่เพียงพอสำหรับใช้ช่วงก่อสร้างในพื้นที่ก่อสร้าง - รมรงคให้คนงานใช้น้ำอย่างประหยัด - หากเกิดปัญหาขาดแคลนน้หรือน้ำไม่ไหลระหว่างดำเนินงานก่อสร้าง โครงการจะซื้อน้ำจากกรบรทุกน้ำเอกชน เพื่อให้เพียงพอต่อการก่อสร้างทั้งหมด	- ผู้ควบคุมงานก่อสร้างติดตามตรวจสอบให้มีการจัดเก็บวัสดุก่อสร้างอย่างระเบียบ รวมทั้งการกำจัดเศษวัสดุเหลือทิ้งจากการก่อสร้าง ด้วยวิธีการและสถานที่ที่เหมาะสม
2.2) การใช้ไฟฟ้า	- มีการใช้ไฟฟ้าในการก่อสร้างอาคารพักอาศัยพนักงาน ซึ่งมีการใช้ปริมาณน้อยมาก จากการไฟฟ้าส่วนภูมิภาค ไม่มีผลกระทบต่อการใช้ไฟฟ้าของชุมชน	- ในการออกแบบได้กำหนดให้มีการใช้อุปกรณ์ไฟฟ้าที่ได้มาตรฐาน รวมทั้งประหยัดไฟฟ้า - แนะนำให้คนงานใช้ไฟฟ้าอย่างประหยัด	- ผู้ควบคุมงานก่อสร้างติดตามตรวจสอบให้มีการจัดเก็บวัสดุก่อสร้างอย่างระเบียบ รวมทั้งการกำจัดเศษวัสดุเหลือทิ้งจากการก่อสร้าง ด้วยวิธีการและสถานที่ที่เหมาะสม
2.3) การจัดการมูลฝอย	- มูลฝอยจากการก่อสร้าง 0.27 ลบ.ม/วัน และเศษวัสดุจากการก่อสร้าง 0.30 ตัน/วัน ส่งผลกระทบต่อจัดการมูลฝอยของชุมชนในระดับต่ำ	- จัดพื้นที่กองวัสดุก่อสร้าง ไม่ปล่อยให้กระจัดกระจาย หลายจุดเพื่อความเป็นระเบียบและสะดวกต่อการจัดเก็บ โดยกองเศษวัสดุที่จัดเก็บสามารถนำกลับไปใช้หรือขายได้กับเศษวัสดุที่จะต้องนำไปทิ้ง - จัดภาชนะรองรับมูลฝอยที่ฝาปิดมิดชิด ขนาด 200 ลิตร จำนวน 4 ถัง (ถังขยะเปียก 1 ถัง และถังขยะแห้ง 3 ถัง) เพื่อรองรับขยะจากคนงานและรถอการเก็บขนจาก อบต.บางพระ (หมั่งถือรับรองจากเทศบาลฯ ในภาคผนวก ข)	- ตรวจสอบความเพียงพอ และความเรียบร้อยของถังขยะว่าอยู่ในสภาพพร้อมใช้งานอย่างน้อย 1 ครั้ง/สัปดาห์

หน้า.....ทั้งหมด 24.....หน้า  
 ดงชื่อ.....  
 An Unis ผู้รับรอง

**ตารางที่ 1** สรุปผลกระทบสิ่งแวดล้อมที่สำคัญ มาตรการป้องกันและแก้ไขผลกระทบสิ่งแวดล้อม มาตรการติดตามตรวจสอบผลกระทบสิ่งแวดล้อม  
: ระยะก่อสร้างอาคารพักอาศัยพนักงาน

องค์ประกอบทางสิ่งแวดล้อม และคุณค่าต่างๆ	ผลกระทบต่อสิ่งแวดล้อมที่สำคัญ	มาตรการป้องกันและแก้ไขผลกระทบสิ่งแวดล้อม	มาตรการติดตามตรวจสอบผลกระทบสิ่งแวดล้อม
3.1) อาชีวอนามัยและความปลอดภัย (ต่อ)		<ul style="list-style-type: none"> <li>- ติดป้ายประกาศหน้าโครงการ โดยมีรายละเอียดของโครงการ ระยะเวลาดำเนินการก่อสร้าง ผู้รับเหมาก่อสร้าง มาตรการป้องกันและแก้ไขผลกระทบสิ่งแวดล้อมที่สำคัญ และหมายเลขโทรศัพท์ที่สามารถติดต่อหรือร้องเรียนได้</li> </ul>	
3.2) การบรรเทาสาธารณภัยและการป้องกันอัคคีภัย	<ul style="list-style-type: none"> <li>- จะมีการใช้อุปกรณ์ไฟฟ้าต่างๆ เช่น เครื่องตัดเหล็ก ส่วนไฟฟ้า เลื่อยไฟฟ้า เป็นต้น ซึ่งหากอุปกรณ์เครื่องใช้มีการชำรุด อาจก่อให้เกิดผลกระทบด้านอัคคีภัยได้</li> </ul>	<ul style="list-style-type: none"> <li>- ติดตั้งถังดับเพลิงเคมีสีแดง จำนวน 2 ถึง ชนิด 10 ปอนด์</li> <li>- สภากาชาด ใช้จนถึงดับเพลิงแก่คนงานให้สามารถใช้งานได้อย่างถูกวิธี และอบรมให้คนงานทราบถึงวิธีการแจ้งเหตุ</li> </ul>	
3.3) สาธารณสุข	<ul style="list-style-type: none"> <li>- คาดว่าโครงการจะก่อให้เกิดผลกระทบด้านสาธารณสุขในระดับต่ำ หรือไม่มีผลกระทบเนื่องจากทางโครงการได้จัดให้มีการจัดการสิ่งแวดล้อมในพื้นที่โครงการไม่ให้เป็นที่แหล่งเพาะพันธุ์ของเชื้อโรค</li> </ul>	<ul style="list-style-type: none"> <li>- จัดให้มีเครื่องมืออุปกรณ์สำหรับใช้ในการปฐมพยาบาลเบื้องต้น</li> <li>- จัดให้มีระบบสาธารณสุขโลกต่างๆ เช่น น้ำดื่ม น้ำใช้ที่สะอาด และภาชนะในการรองรับขยะให้เพียงพอ</li> <li>- จัดให้มีเจ้าหน้าที่ในการสอดส่องดูแลด้านความสะอาดและสุขาภิบาล ภายในพื้นที่ก่อสร้าง</li> </ul>	
3.4) ทัศนียภาพและสุนทรียภาพ	<ul style="list-style-type: none"> <li>- บูดมองจากภายนอกพื้นที่ก่อสร้างอาจเห็นสภาพที่ไม่สวยงามในระยะก่อสร้างอาคารพักอาศัยพนักงาน</li> </ul>	<ul style="list-style-type: none"> <li>- ดูแลการก่อสร้างให้เป็นไปตามแบบภูมิสถาปัตย์ ที่ได้ ออกแบบไว้</li> <li>- มีการจัดระเบียบพื้นที่ก่อสร้าง วางแผนการจัดเก็บอุปกรณ์วัสดุ เครื่องมือ เครื่องจักร เศษวัสดุให้เรียบร้อย</li> <li>- จัดทำรั้วรอบพื้นที่ก่อสร้างเพื่อป้องกันภาพที่ไม่สวยงามจากสายตาผู้ผ่านไปมา โดยใช้รั้วกันรอบพื้นที่ที่มีความสูงเกินกว่า 2.00 เมตร และดูแลรั้วที่กันรอบพื้นที่ก่อสร้างนั้นให้อยู่ในสภาพที่ติดตลอดช่วงระยะเวลาก่อสร้าง</li> </ul>	<ul style="list-style-type: none"> <li>- วิศวกร โยธาติดตามตรวจสอบการก่อสร้างให้เป็นไปตามแบบแปลนที่ได้ออกแบบไว้</li> </ul>

หน้า.....7.....ทั้งหมด.....24 หน้า  
ลงชื่อ.....Am Ulin.....ผู้รับรอง

**ตารางที่ 2 สรุปผลกระทบสิ่งแวดล้อมที่สำคัญ มาตรการป้องกันและแก้ไขผลกระทบสิ่งแวดล้อม มาตรการติดตามตรวจสอบผลกระทบสิ่งแวดล้อม**

: ระยะดำเนินการ

องค์ประกอบทางสิ่งแวดล้อม และคุณค่าต่างๆ	ผลกระทบต่อสิ่งแวดล้อมที่สำคัญ	มาตรการป้องกันและแก้ไขผลกระทบสิ่งแวดล้อม	มาตรการติดตามตรวจสอบผลกระทบสิ่งแวดล้อม
1. ทรัพยากรสิ่งแวดล้อมทางกายภาพ 1.1) สภาพภูมิประเทศ	<ul style="list-style-type: none"> <li>- มีการเปลี่ยนแปลงสภาพเป็นอาคารพักอาศัยขนาด 2 ชั้น และเป็นที่ตั้งของอาคาร โรงแรม 3 ชั้น ซึ่งมีความกลมกลืนกับสภาพข้างเคียง จึงคาดว่าผลกระทบจะเกิดในระดับต่ำ</li> </ul>	<ul style="list-style-type: none"> <li>- จัดทำรั้วโดยรอบพื้นที่โครงการ และจัดให้มีพื้นที่สีเขียวจำนวนมาก เพื่อให้เกิดความสวยงามและทัศนียภาพที่ดี</li> <li>- คงสภาพต้นไม้บริเวณโครงการไว้ให้มากที่สุด เพื่อเป็นร่มเงาและปกคลุมดิน</li> <li>- ปลูกต้นไม้และหญ้าคลุมดินในบริเวณพื้นที่ว่างของโครงการ ที่มีได้มีการปราศพื้นที่ผิว เพื่อลดการชะล้างหน้าดิน</li> <li>- แสดงพื้นที่สีเขียวของโครงการดังรูปที่ 1</li> </ul>	
1.2) คุณภาพอากาศ	<ul style="list-style-type: none"> <li>- เนื่องจากลักษณะโครงการเป็น โรงแรม ผลกระทบจากฝุ่นละอองขณะดำเนินการจะเกิดจากฝุ่นที่มากจากการรถทั้งภายในและภายนอกโครงการเป็นส่วนใหญ่ ซึ่งจะมีผลกระทบในระดับต่ำ เนื่องจากบริเวณโครงการมีการปราศพื้นที่ผิว ปลูกต้นไม้ และหญ้าคลุมดิน ไม่มีพื้นที่เปิดโล่ง อีกทั้งมีการปลูกต้นไม้ให้สูงจำนวนมากเนื่องจากภายในโครงการเป็นสนามกอล์ฟ</li> </ul>	<ul style="list-style-type: none"> <li>- ดูแลถนนในโครงการให้มีสภาพดีไม่ชำรุด และสะอาดเพื่อป้องกันไม่ให้เกิดการกระจายตัวของฝุ่นเมื่อมีการใช้ถนน</li> <li>- จัดตั้งป่าขบริเวเวลาจนอดรห้ามมิให้มีการฉีดเครื่องยนตร์ขณะทำการจอดอยู่ในโครงการ</li> </ul>	
1.4) เสียงและความสั่นสะเทือน	<ul style="list-style-type: none"> <li>- ในการมาใช้บริการอาจก่อให้เกิดเสียงจากการจราจรได้บ้างในช่วงการเข้า-ออกโครงการ ซึ่งความเร็วของรถเข้าออกโครงการ ไม่มาก ประเมินว่าระดับเสียงรบกวนไม่แตกต่างไปจากสภาพปัจจุบัน และจากสภาพการเป็นโครงการลักษณะโรงแรม จึงไม่มีกิจกรรมที่เป็นแหล่งกำเนิดเสียงที่สำคัญ ส่วนความสั่นสะเทือนเมื่อ</li> </ul>	<ul style="list-style-type: none"> <li>- ควบคุมความเร็วของรถภายในโครงการ โดยมีการติดป้ายจำกัดความเร็ว หรือทำเป็นเนิน เพื่อป้องกันไม่ให้มีการใช้ความเร็ว จำกัดความเร็วของรถที่เข้าออกโครงการ ไม่เกิน 40 กิโลเมตรต่อชั่วโมง และมีการติดป้ายขอความร่วมมืองดการใช้เสียงเครื่องยนตร์ และเครื่องเล่นที่ก่อให้เกิดเสียงรบกวน</li> </ul>	<p style="text-align: right;">หน้า 8 ทั้งหมด 24 หน้า                      ลงชื่อ.....ผู้รับของ</p>



ตารางที่ 2 สรุปผลกระทบสิ่งแวดล้อมที่สำคัญ มาตรการป้องกันและแก้ไขผลกระทบสิ่งแวดล้อม มาตรการติดตามตรวจสอบผลกระทบสิ่งแวดล้อม

: ระยะดำเนินการ

องค์ประกอบทางสิ่งแวดล้อม และคุณค่าต่างๆ	ผลกระทบต่อสิ่งแวดล้อมที่สำคัญ	มาตรการป้องกันและแก้ไขผลกระทบสิ่งแวดล้อม	มาตรการติดตามตรวจสอบผลกระทบสิ่งแวดล้อม
1.6) ทรัพยากรน้ำผิวดิน	<p>เปิดดำเนินการมีเพียงจากการจราจร โดยรอบเท่านั้น และการจราจรที่เกิดจากโครงการ ไม่ก่อให้เกิดผลกระทบด้านความั่นสะเทือน คาดว่าไม่มีผลกระทบที่มีนัยสำคัญ เนื่องจากไม่มีกิจกรรมอื่น ๆ ที่จะก่อให้เกิดความั่นสะเทือน</p> <ul style="list-style-type: none"> <li>- จะเกิดน้ำเสียจากกิจกรรมการใช้ของพนักงานและผู้ใช้รถจักรยาน 76.8 ลูกบาศก์เมตร/วัน</li> <li>- น้ำเสียจากอาคารพักอาศัยพนักงานและอาคารเอนกประสงค์ส่วนขยาย</li> <li>- น้ำเสียจากการทำความสะอาดห้องพักขยะ</li> <li>- มีระบบบำบัด คาดว่าผลกระทบอยู่ในระดับต่ำ</li> </ul>	<p>- ปลูกต้นไม้และจัดพื้นที่สีเขียวภายในพื้นที่โครงการ เพื่อช่วยเป็นแนวป้องกันเสียง</p> <p>- น้ำเสียที่เกิดจากกิจกรรมภายในโครงการ จะถูกรวบรวมเข้าสู่ระบบบำบัดน้ำเสียชนิดเติมอากาศแบบมีตัวกลางรองรับแต่ละอาคาร ซึ่งมีประสิทธิภาพในการบำบัดได้ร้อยละ 80-90 สำหรับน้ำเสียแต่ละอาคาร</p> <p>- ระบบบำบัดน้ำเสียตั้งอยู่บริเวณอาคารระโงกอากาศ จำนวน 1 หน่วย/ห้องส้วม 2 ห้อง (อาคารพักอาศัยพนักงานและอาคารเอนกประสงค์)</p> <p>- ระบบบำบัดน้ำเสียตั้งอยู่บริเวณอาคารระโงกอากาศ ปริมาตร 1 ลบ.ม. (น้ำล้างห้องพักขยะ)</p> <p>- น้ำทิ้งที่ผ่านการบำบัดแล้วนำกลับมาใช้ประโยชน์รดน้ำต้นไม้ และสนามกอล์ฟ ทั้งหมดในฤดูแล้ง เพื่อลดปริมาณการใช้ภายในพื้นที่โครงการ และไม่มีการระบายออกถึงภายนอกโครงการ</p> <p>- เจ้าของโครงการจัดให้มีเจ้าหน้าที่ประจำ หรือจัดจ้างบริษัทเอกชนเพื่อทำหน้าที่ในการดำเนินการ ดูแลรักษาความสะอาดภายในโครงการ ดูแลระบบบำบัดน้ำเสียระบบสูบน้ำ และระบบระบายน้ำภายในพื้นที่โครงการ ซึ่งจะช่วยควบคุมคุณภาพน้ำให้ดียิ่งขึ้น</p>	<p>มาตรการติดตามตรวจสอบผลกระทบสิ่งแวดล้อม</p> <ul style="list-style-type: none"> <li>- ติดตามตรวจสอบคุณภาพน้ำเสียที่ชำระระบบบำบัด และน้ำทิ้งที่ผ่านการบำบัดแล้วจากระบบบำบัดแต่ละแห่ง (อาคาร) ทำการวิเคราะห์ค่า pH, BOD, SS, TDS, TKN, PO<sub>4</sub><sup>3-</sup>, Fecal Coliform Bacteria, Residual Chlorine (เฉพาะน้ำทิ้ง)</li> <li>- ติดตามตรวจสอบคุณภาพน้ำจากบ่อ 20 ที่ระบบขออกทิ้งในช่วงฤดูฝน (พ.ค.-ต.ค.) เป็นประจำเดือนละครั้ง ทำการวิเคราะห์ค่า pH, BOD, SS, TDS, TKN, PO<sub>4</sub><sup>3-</sup>, Fecal Coliform Bacteria และ Residual Chlorine</li> <li>- ติดตามตรวจสอบเพื่อกำจัดตะกอนส่วนเกิน (ทั้งในบ่อกรองและบ่อตกตะกอน) ในระบบบำบัดทุกหน่วยทุก ๆ 6 เดือน/ครั้ง</li> <li>- ติดตามตรวจสอบคุณภาพการทำงานของระบบบำบัดน้ำเสีย พร้อมตรวจสอบ และการแจ้งข้อจำกัด บกพร่องต่าง ๆ ของระบบบำบัดน้ำเสีย เพื่อตรวจสอบประสิทธิภาพการทำงาน ทุก ๆ 3 เดือน</li> </ul>

หน้า 9 ทั้งหมด 24 หน้า  
 ลงชื่อ ..... Am. Ulin ..... ผู้รับรอง

**ตารางที่ 2 สรุปผลกระทบสิ่งแวดล้อมที่สำคัญ มาตรการป้องกันและแก้ไขผลกระทบสิ่งแวดล้อม มาตรการติดตามตรวจสอบผลกระทบสิ่งแวดล้อม**

: ระยะดำเนินการ

องค์ประกอบทางสิ่งแวดล้อม และคุณค่าต่างๆ	ผลกระทบสิ่งแวดล้อมที่สำคัญ	มาตรการป้องกันและแก้ไขผลกระทบสิ่งแวดล้อม	มาตรการติดตามตรวจสอบผลกระทบสิ่งแวดล้อม
2. คุณค่าการใช้ประโยชน์ของมนุษย์ 2.1) การใช้ไฟฟ้า	- มีปริมาณความต้องการใช้น้ำทั้งหมดวันละ 76.8 ลูกบาศก์เมตร (ไม่รวมน้ำใช้สำหรับรดต้นไม้บริเวณ สนามกอล์ฟ) นอกจากนี้ในช่วงหน้าแล้ง โครงการจะมีการใช้น้ำประปามาใช้รดต้นไม้และสนามกอล์ฟอีก ประมาณ วันละ 94 ลูกบาศก์เมตร เนื่องด้วยปริมาณน้ำจากสระน้ำภายในโครงการมีปริมาณไม่เพียงพอ ดังนั้นคาดว่าจะมีปริมาณน้ำใช้สูงสุดรวม ประมาณวันละ 170.8 ลูกบาศก์เมตร (แต่ไม่มีผลกระทบด้านการใช้น้ำต่อชุมชน)	- จัดให้มีถังเก็บน้ำสำรองที่เพียงพอต่อการใช้สอยของผู้มาใช้บริการ เพื่อมิให้เกิดผลกระทบเมื่อน้ำใช้ชุมชนในกรณีที่มีผู้มาใช้บริการใช้น้ำพร้อม ๆ กันจำนวนมาก - รณรงค์ให้ผู้มาใช้บริการใช้น้ำอย่างประหยัด โดยติดคำขวัญชักชวนไว้ในห้องพักและตามจุดต่าง ๆ - ตรวจสอบดูแลระบบจ่ายน้ำและระบบเส้นท่อประปาให้อยู่ในสภาพที่อยู่เสมอหากพบว่ามีภาวการณ์ชำรุดให้รีบทำการแก้ไขทันที	มาตรการติดตามตรวจสอบผลกระทบสิ่งแวดล้อม
2.2) การใช้ไฟฟ้า	- โครงการขอรับบริการการจ่ายกระแสไฟฟ้าจากการไฟฟ้าส่วนภูมิภาคอำเภอศรีราชา ซึ่งโครงการได้ทำการประสานในการจ่ายไฟฟ้าให้กับโครงการและได้รับเอกสารยืนยันในการจ่ายกระแสไฟฟ้า ทั้งนี้ในการออกแบบได้กำหนดให้มีการใช้อุปกรณ์ไฟฟ้าที่มาตรฐาน รวมทั้งประหยัดกระแสไฟฟ้า และการประชาสัมพันธ์รณรงค์การประหยัดพลังงานเพื่อเป็นการลดปริมาณการใช้ไฟฟ้าลง อย่างไรก็ตาม การใช้ไฟฟ้าของห้องพักอาศัยซึ่งเมื่อเต็มพื้นที่โครงการจะมีจำนวน 100 หน่วยนั้น แม้จะถือทำให้ความต้องการใช้พลังงานไฟฟ้าเพิ่มขึ้น แต่จะไม่ส่งผลกระทบต่อการใช้ผลกระทบต่อการใช้ไฟฟ้าของชุมชน เนื่องจากการใช้ไฟฟ้าส่วนภูมิภาคให้การยืนยันในความสามารถในการ	- ในการออกแบบได้กำหนดให้มีการใช้อุปกรณ์ไฟฟ้าที่ได้มาตรฐาน รวมทั้งประหยัดไฟฟ้า - รณรงค์ ส่งเสริมให้ผู้พักอาศัยมีความเข้าใจในวิถีและประโยชน์จากการประหยัดพลังงาน รวมทั้งมีมาตรการต่าง ๆ ซึ่งจะส่งผลดีต่อผู้ใช้บริการเองและการใช้พลังงานของส่วนรวม - มีข้อความขอความร่วมมือติดไว้ทุกห้องพัก รวมถึงอาคารพักอาศัยพนักงาน ในคลับเฮ้าส์และอาคารอเนกประสงค์ - จัดให้มีการเดินตรวจไฟฟ้าในส่วนของบริษัทนี้เสีย กับการก่อสร้างอื่น ๆ ของโครงการ	- ติดตามและรายงานการใช้ปริมาณไฟฟ้าของระบบบ้านบึงน้ำเสียแต่ละหน่วยเป็นประจำทุก 3 เดือน  หน้า 10 ทั้งหมด 24 หน้า ลงชื่อ ..... พ.ณ. อุไร ..... ผู้รับรอง

**ตารางที่ 2 สรุปผลกระทบสิ่งแวดล้อมที่สำคัญ มาตรการป้องกันและแก้ไขผลกระทบสิ่งแวดล้อม มาตรการติดตามตรวจสอบผลกระทบสิ่งแวดล้อม**

: ระยะดำเนินการ

องค์ประกอบทางสิ่งแวดล้อม และคุณค่าต่างๆ	ผลกระทบสิ่งแวดล้อมที่สำคัญ	มาตรการป้องกันและแก้ไขผลกระทบสิ่งแวดล้อม	มาตรการติดตามตรวจสอบผลกระทบสิ่งแวดล้อม
2.2) การใช้ไฟฟ้า (ต่อ)	<p>จ่ายไฟฟ้า และลักษณะของโครงการจะใช้ไฟฟ้าเพื่อการส่องสว่าง เครื่องทำความเย็น และการทำงานของเครื่องใช้ไฟฟ้าอื่น ๆ ในครัวเรือนเท่านั้น ไม่มีการเดินเครื่องจักรขนาดใหญ่</p>	<p>มาตรการป้องกันและแก้ไขผลกระทบสิ่งแวดล้อม</p>	<p>มาตรการติดตามตรวจสอบผลกระทบสิ่งแวดล้อม</p>
2.3) การจัดการมูลฝอย	<p>- โครงการจะมีปริมาณขยะเกิดขึ้นทั้งสิ้น วันละ 1.812 ตูบกาศกัมตร และมีหน่วยงานบริการด้านการเก็บขยะมูลฝอยขององค์การบริหารส่วนตำบลบางพระจะเข้ามาเก็บขน ภายหลังจากที่เจ้าหน้าที่เข้ามาเก็บขนขยะมูลฝอย พนักงานของโรงพยาบาลจะทำความสะอาดพื้นที่ห้องพักขยะเปียก มีน้ำใช้ในการล้างพื้นเกิดขึ้น ประมาณ 0.0134 ตูบกาศกัมตร/ครั้ง/วัน (ปริมาณน้ำใช้สำหรับการล้างพื้นเท่ากับ 1.5 คิวบิก/ตารางเมตร/ครั้ง/วัน) ซึ่งโครงการมีความสามารถรองรับขยะที่เกิดขึ้นได้อย่างเพียงพอ และมีหน่วยงานบริการด้านการเก็บขนขยะมูลฝอยขององค์การบริหารส่วนตำบลบางพระจะเข้ามาเก็บขนขยะเป็นประจำทุกวัน ในวันจันทร์ถึง เสาร์ ดังนั้นผลกระทบด้านการจัดการมูลฝอยจึงอยู่ในระดับต่ำ</p>	<p>มาตรการป้องกันและแก้ไขผลกระทบสิ่งแวดล้อม</p>	<p>มาตรการติดตามตรวจสอบผลกระทบสิ่งแวดล้อม</p>

หน้า 11 ทั้งหมด 24 หน้า  
 ลงชื่อ ..... ผู้รับรอง

**ตารางที่ 2** สรุปผลกระทบสิ่งแวดล้อมที่สำคัญ มาตรการป้องกันและแก้ไขผลกระทบสิ่งแวดล้อมมาตรการติดตามตรวจสอบผลกระทบสิ่งแวดล้อม

: ระยะดำเนินการ

องค์ประกอบทางสิ่งแวดล้อม และคุณค่าต่างๆ	ผลกระทบสิ่งแวดล้อมที่สำคัญ	มาตรการป้องกันและแก้ไขผลกระทบสิ่งแวดล้อม	มาตรการติดตามตรวจสอบผลกระทบสิ่งแวดล้อม
2.3) การจัดการมูลฝอย (ต่อ)		<p>อาคารเอนกประสงค์ไปยังระบบบำบัดน้ำเสียสำเร็จรูปชนิดเกรอะ-กรองไร้โอกาส จากนั้นทำการฆ่าเชื้อโรคด้วยคลอรีน และระบายน้ำทิ้งที่ผ่านการบำบัดและผ่านการฆ่าเชื้อโรคแล้วสู่สระน้ำ No.3</p>	
2.4) การระบายน้ำและป้องกันท่วม	<p>- อัตราการระบายน้ำสูงสุดก่อนพัฒนาโครงการ จะพัฒนาสภาพเดิมจากที่ดินว่างเปล่า มีผู้ปลูกคลุม อัตราการระบายน้ำก่อนพัฒนาโครงการเท่ากับ 2.64 ลบ.ม./วินาที เมื่อมีการพัฒนาโครงการเป็นอาคาร โรงแรมอัตราการระบายน้ำเพิ่มขึ้นเป็น 8.68 ลบ.ม./วินาที และมีปริมาณน้ำเสียที่เพิ่มขึ้นในส่วนของอาคาร โรงแรมส่วนขยาย อาคารเอนกประสงค์สวนขยายและอาคารพักอาศัยพนักงานอีก 34.8 ลบ.ม. ผลกระทบที่เกิดขึ้น ทำให้อัตราการระบายน้ำจากพื้นที่โครงการเพิ่มขึ้น จึงจำเป็นต้องจัดให้อ่อนน้ำในพื้นที่โครงการเพื่อลดภาระในการระบายน้ำของท่อระบายน้ำนอก ทั้งนี้ โครงการมีสระน้ำตั้งกระจายอยู่บริเวณสนามกอล์ฟซึ่งสามารถรองรับและหน่วงน้ำฝนที่ตกภายในพื้นที่โครงการได้ทั้งหมด</p>	<p>- ปริมาณน้ำของบ่อหน่วงน้ำที่โครงการเท่ากับ 52,581.56 ลูกบาศก์เมตร และเนื่องจากภายในโครงการมีสระน้ำตั้งกระจายอยู่บริเวณสนามกอล์ฟรวมทั้งสิ้น 20 บ่อ มีปริมาตรรวม 268,344 ลบ.ม. ทำหน้าที่ในการรองรับและหน่วงน้ำฝนที่ตกในพื้นที่โครงการได้ทั้งหมด รวมทั้งเก็บกักน้ำไว้ใช้ในช่วงหน้าแล้ง โดยในช่วงหน้าแล้งจะไม่มีการระบายออกนอกพื้นที่โครงการแต่อย่างใด</p> <p>- นำน้ำในสระกักน้ำชั่วคราวนี้คืนไม่และสนามหญ้า แต่ในช่วงฤดูฝนหรือในกรณีฝนตกหนัก ความต้องการใช้น้ำในการรดน้ำต้นไม้บ่อยครั้ง ปริมาณน้ำในบ่อมีมากขึ้น เกิดจิตความสามารถเก็บได้ของสระน้ำจะสูบลบลงเพื่อระบายน้ำสู่สาธารณะของอบต. บางพระ</p> <p>- แสดงเส้นทางทางระบายน้ำเสียและน้ำฝนตั้งรูปที่ 2</p> <p>- จัดให้มีการสูบน้ำในสระน้ำ No.3 และ No.20 ไปใช้ประโยชน์ในการรดน้ำต้นไม้บริเวณสนามกอล์ฟเพื่อลดการใช้น้ำและลดการระบายน้ำออกนอกพื้นที่โครงการ</p>	<p>- ติดตามตรวจสอบบำรุงรักษาไม่สูบน้ำตามคู่มือของเครื่องสูบน้ำแต่ละตัว ตามกำหนดเวลาที่ระบุ</p> <p>- ตรวจสอบเส้นทางระบายน้ำออกสู่ที่ระบายน้ำสาธารณะของอบต.บางพระทุก 6 เดือน เมื่อตรวจดูพบว่าไหลต้องรีบซ่อมแซมทันที</p>

หน้า 12 .....ทั้งหมด 24 หน้า  
ลงชื่อ.....ผู้รับรอง

## ตารางที่ 2 สรุปผลกระทบสิ่งแวดล้อมที่สำคัญ มาตรการป้องกันและแก้ไขผลกระทบสิ่งแวดล้อม มาตรการติดตามตรวจสอบผลกระทบสิ่งแวดล้อม

: ระยะดำเนินการ

องค์ประกอบทางสิ่งแวดล้อม และคุณค่าต่างๆ	ผลกระทบสิ่งแวดล้อมที่สำคัญ	มาตรการป้องกันและแก้ไขผลกระทบสิ่งแวดล้อม	มาตรการติดตามตรวจสอบผลกระทบสิ่งแวดล้อม
2.5) การคมนาคม	<ul style="list-style-type: none"> <li>- จากการสำรวจทัศนียภาพของบริษัท เมทริกซ์ แอสโซซิเอตส์ จำกัด วันที่ 13-14 มกราคม 2549 โดยการนับจำนวนรถบริเวณถนน 3144 และบริเวณทางเข้าออกพื้นที่โครงการ یشค่าเฉลี่ย 12 ชั่วโมง พบว่าการดำเนินโครงการทำให้มีปริมาณจราจรเพิ่มขึ้นเมื่อนำมาหาค่า V/C Ratio จะทำให้ค่า V/C Ratio เพิ่มขึ้นจาก 0.14 เป็น 0.15 เมื่อเปรียบเทียบกับค่าความสามารถในการรองรับกันว่า ไม่มีผลกระทบด้านความหนาแน่นของปริมาณจราจรบนถนน 3144 อันเนื่องมาจากการดำเนินโครงการ</li> </ul>	<ul style="list-style-type: none"> <li>- จัดให้มีเจ้าหน้าที่/เจ้าหน้าที่รักษาความปลอดภัย ดูแลอำนวยความสะดวกในการจราจรบริเวณที่จอดรถ และโครงการภายในโครงการตลอดเวลา</li> <li>- จัดให้มีป้ายบอกเส้นทางจราจรภายในโครงการอย่างชัดเจน</li> <li>- จัดให้มีที่จอดรถอย่างเพียงพอกับกฎกระทรวงฉบับที่ 7 (พ.ศ. 2517) ออกตามความในพระราชบัญญัติควบคุมการก่อสร้างอาคาร พ.ศ. 2479 ซึ่งสำหรับโครงการจัดให้มีที่จอดรถ 132 คัน</li> </ul>	<p>มาตรการติดตามตรวจสอบผลกระทบสิ่งแวดล้อม</p>
3. คุณค่าต่อคุณภาพชีวิต 3.1) อากาศอันมีและคุณภาพอากาศ	<ul style="list-style-type: none"> <li>- ในด้านความปลอดภัยในชีวิตและทรัพย์สินภายในพื้นที่โครงการได้ เนื่องจากเป็นพื้นที่อยู่ใกล้กับชุมชนและสถานที่ท่องเที่ยวอีกอย่างกับน้ำบางพระ แต่อย่างไรก็ตามโครงการมีมาตรการดูแลรักษาอย่างเพียงพอ ทั้งจากเจ้าหน้าที่ปฏิบัติงานภายในโครงการ และเจ้าหน้าที่รักษาความปลอดภัย และความร่วมมือของผู้พักอาศัยของ</li> <li>- เนื่องจากโครงการมีมาตรการในการฆ่าเชื้อโรคในน้ำ ทั้งก่อนนำมาใช้ประโชชน์ เพื่อความปลอดภัยแก่ผู้มาใช้บริการ Caddy และพนักงานภายในโครงการ โดยใช้คลอรีนแทนชนิดเปลี่ยนรายเดือนแทนชนิดเปลี่ยนรายเดือน</li> </ul>	<p>แสดงทิศทางจราจรของโครงการดังรูปที่ 3</p> <ul style="list-style-type: none"> <li>- จัดให้มีหน่วยรักษาความปลอดภัยเพื่อคอยตรวจตราดูแลความเรียบร้อยภายในโครงการตลอด 24 ชั่วโมง</li> <li>- ติดตั้งโทรมาตรแจ้งเตือนเพื่อช่วยตรวจสอบความเรียบร้อยภายในโครงการ และจัดให้มีการตรวจสอบสอดคล้องดูแลการเข้า-ออก ของบุคคลภายนอกที่เข้ามาในโครงการ เพื่อมิให้บุคคลอื่นที่มีผู้ใช้ผู้พักอาศัยที่แท้จริง แผลงเข้ามาโดยมิได้รับอนุญาต</li> <li>- โครงการไม่มีมาตรการในการเก็บสารเคมี (คลอรีน ชนิดแท่ง) จึงจัดให้มีบริษัทผู้รับผิดชอบในการติดตั้งระบบเติมคลอรีนเข้ามอดูแล และเติมคลอรีนให้เนื่องจากเป็นสารเคมีอันตรายสูง</li> </ul>	<p>หน้า 13 ทั้งหมด 24 หน้า ลงชื่อ.....ผู้รับรอง</p>

ตารางที่ 2 สรุปผลกระทบสิ่งแวดล้อมที่สำคัญ มาตรการป้องกันและแก้ไขผลกระทบสิ่งแวดล้อม มาตรการติดตามตรวจสอบผลกระทบสิ่งแวดล้อม

: ระยะดำเนินการ

องค์ประกอบทางสิ่งแวดล้อม และคุณค่าต่างๆ	ผลกระทบสิ่งแวดล้อมที่สำคัญ	มาตรการป้องกันและแก้ไขผลกระทบสิ่งแวดล้อม	มาตรการติดตามตรวจสอบผลกระทบสิ่งแวดล้อม
<p>3.2) การบรรเทาสาธารณภัยและการป้องกันอัคคีภัย</p>	<p>- ในขณะที่ได้มีการเข้าพักอาศัยภายในโครงการ จะมีการใช้ไฟฟ้า และเนื่องจากโครงการมีคิลิบัคเข้าตั้งมีการประกอบอาหาร จะมีโอกาสเกิดเพลิงไหม้ได้หากไม่มีการระมัดระวัง ทั้งนี้ โครงการได้มีระบบป้องกันและระงับอัคคีภัยอย่างครบถ้วนและทั่วถึง จึงคาดว่าผลกระทบด้านการบรรเทาสาธารณภัยและการป้องกันอัคคีภัยจะอยู่ในระดับต่ำ</p>	<p>มาตรการป้องกันและแก้ไขผลกระทบสิ่งแวดล้อม</p> <ul style="list-style-type: none"> <li>- พนักงานของโครงการปฏิบัติตามที่ตามแผนป้องกันและระงับอัคคีภัยต่างๆ</li> <li>- พื้นที่สำหรับรวมคนเบื้องต้น สำหรับรับตรวจนับจำนวนนักท่องเที่ยวและพนักงาน ก่อนจะเคลื่อนย้ายไปสู่พื้นที่ปลอดภัย โดยมีตำแหน่งของจุดรวมคนเบื้องต้น 2 จุด ขนาดพื้นที่รวม 100 ตารางเมตร สามารถรองรับจำนวนผู้อพยพได้เท่ากับ 400 คน หรือ 2.5 ตารางเมตร/คน แสดงตำแหน่งของจุดรวมพลเบื้องต้นแสดงดังรูปที่ 4</li> <li>- ประสานงานกับสถานีดับเพลิงที่อยู่ใกล้เคียงกับโครงการทราบโดยเฉพาะ หน่วยบรรเทาสาธารณภัยขอพบ บางพระ เพื่อเตรียมความพร้อมและวางแผนทางในการจัดการหากเกิดเพลิงไหม้</li> <li>- ติดตั้งอุปกรณ์แจ้งเหตุสัญญาณเตือนเพลิงไหม้ในทุกอาคารของโครงการอย่างทั่วถึง</li> <li>- จัดให้มีถังดับเพลิงชนิดมือถือ ชนิด Dry Chemical ขนาด 10 ปอนด์ (4.5 กิโลกรัม/ถัง) จำนวน 2 ถัง/ชั้น (ติดตั้งไว้บริเวณตรงกลางของอาคาร 2 ชั้น ของผู้สายดับเพลิง)</li> <li>- ระบบท่อส่งน้ำดับเพลิง เป็นท่อประปาขนาดเส้นผ่าศูนย์กลาง 4 นิ้ว เพื่อจ่ายน้ำจากเครื่องสูบน้ำไปยังอุปกรณ์ดับเพลิงตั้งอยู่ภายในอาคาร</li> <li>- ตู้สายลิดน้ำดับเพลิง (Fire Hose Cabinet) ติดตั้งไว้ภายในอาคารพร้อมกับชุดสายยางอ่อน ความยาวไม่ต่ำ</li> </ul>	<p>มาตรการติดตามตรวจสอบให้ระงับเหตุเพลิงไหม้ไปตามข้อกำหนดกฎกระทรวงฯ และตรวจสอบสภาพถังดับเพลิงที่มีพร้อมอุปกรณ์ดับเพลิงเป็นประจำอย่างน้อย 1 ครั้ง/ปี</p> <ul style="list-style-type: none"> <li>- จัดให้มีการตรวจสอบระบบป้องกันอัคคีภัย และระบบดับเพลิงภายในอาคารให้สามารถใช้งานได้เหมาะสม หากพบว่าไม่มีอุปกรณ์ชำรุดหรือไม่สามารถใช้งานได้ให้ดำเนินการซ่อมแซมแก้ไข โดยมีจุดตรวจสอบ ดังนี้             <ol style="list-style-type: none"> <li>1. ระบบสัญญาณเตือนเพลิงไหม้ Manual Pull Down และ Alarm Bell ตรวจสอบให้อยู่ในสภาพที่สามารถใช้งานได้ดังอยู่เสมอ</li> <li>2. ถังดับเพลิงและเครื่องดับเพลิงแบบมือถือ ตรวจสอบสภาพและประสิทธิภาพตรวจสอบได้ค่าหัดละ 1 ครั้ง โดยในผู้ดับเพลิงตรวจสอบและควบคุมปริมาณของอุปกรณ์ ส่วนเครื่องดับเพลิงแบบมือถือ ตรวจสอบดูระดับผงเคมีในถัง</li> <li>3. เครื่องปั๊มไฟสำรอง ทำการตรวจสอบทุก ๆ 1 เดือน โดยตรวจเช็คการทำงานให้อยู่ในสภาพพร้อมใช้งานอยู่เสมอ</li> </ol> </li> </ul>

หน้า 14 ทั้งหมด 24 หน้า  
 ลงชื่อ Dr. Ulin ผู้รับรอง

**ตารางที่ 2** สรุปผลกระทบสิ่งแวดล้อมที่สำคัญ มาตรการป้องกันและแก้ไขผลกระทบสิ่งแวดล้อม  
: ระยะดำเนินการ

องค์ประกอบทางสิ่งแวดล้อม และคุณค่าต่างๆ	ผลกระทบสิ่งแวดล้อมที่สำคัญ	มาตรการป้องกันและแก้ไขผลกระทบสิ่งแวดล้อม	มาตรการติดตามตรวจสอบผลกระทบสิ่งแวดล้อม
3.2) การบรรเทาผลกระทบและ การป้องกันอัคคีภัย (ต่อ)		<p>กว่า 30 เมตร และว่าลิ้วหัวน้ำดับเพลิง สำหรับต่อกับ สายดินขนาด 2.5 นิ้ว</p> <ul style="list-style-type: none"> <li>- มีน้ำสำรองใช้สำหรับการดับเพลิงที่เป็นส่วนเดียวกันกับ น้ำใช้สำหรับการอุปโภค นอกจากนี้ยังสามารถใช้น้ำ จากสระว่ายน้ำ และระแนงภายในพื้นที่โครงการเป็นน้ำ สำรองสำหรับดับเพลิงได้ โดยสระว่ายน้ำของโครงการ มีปริมาตร 118 ลูกบาศก์เมตร และสระน้ำมีปริมาตรเก็บ กักรวม 268.344 ลูกบาศก์เมตร</li> </ul>	
3.3) สาธารณสุข	<ul style="list-style-type: none"> <li>- คาดว่าโครงการจะก่อให้เกิดผลกระทบด้าน สาธารณสุขในระดับต่ำ หรือไม่มีผลกระทบเนื่องจาก โครงการได้จัดให้มีการจัดการสิ่งแวดล้อมในพื้นที่ โครงการที่ดีไม่ให้เป็นแหล่งเพาะพันธุ์ของเชื้อโรค</li> </ul>	<ul style="list-style-type: none"> <li>- จัดให้มีเครื่องมืออุปกรณ์สำหรับใช้ในการปฐม พยาบาลเบื้องต้น</li> <li>- จัดให้มีระบบสาธารณสุขโรคต่างๆ เช่น น้ำดื่ม น้ำใช้ ที่ สะอาด และภาชนะในการรองรับขยะให้เพียงพอ</li> <li>- จัดให้มีเจ้าหน้าที่ในการสอดส่องดูแลด้านความสะอาด และสุขอนามัยในพื้นที่โครงการ</li> <li>- จัดให้มีอุปกรณ์ป้องกันด้านสุขอนามัยและความปลอดภัย ที่เหมาะสมสำหรับพนักงาน เช่น ถุงมือ ผ้าปิดจมูก สำหรับพนักงานรักษาความสะอาด รองเท้าบูต สำหรับพนักงานช่างซ่อมบำรุงดูแลรักษาอุปกรณ์ไฟฟ้า  เป็นต้น</li> <li>- นำเสียที่เกิดขึ้นภายในโครงการ โครงการจัดให้มีระบบ บำบัดน้ำเสียที่สามารถรองรับปริมาณน้ำทิ้งได้อย่าง พอเพียงทุกกิจกรรม และทุกระบบมีการฆ่าเชื้อโรค ก่อนปล่อยสู่แหล่งรองรับน้ำทิ้ง ด้านขยะมูลฝอยของ</li> </ul>	<p style="text-align: right;">หน้า 15 <sup>๕</sup>ทั้งหมด.....หน้า ลงชื่อ.....<i>Don Uta</i>.....ผู้รับรอง</p>

ตารางที่ 2 สรุปผลกระทบสิ่งแวดล้อมที่สำคัญ มาตรการป้องกันและแก้ไขผลกระทบสิ่งแวดล้อม มาตรการติดตามตรวจสอบผลกระทบสิ่งแวดล้อม

: ระยะดำเนินการ

องค์ประกอบทางสิ่งแวดล้อม และคุณค่าต่างๆ	ผลกระทบสิ่งแวดล้อมที่สำคัญ	มาตรการป้องกันและแก้ไขผลกระทบสิ่งแวดล้อม	มาตรการติดตามตรวจสอบผลกระทบสิ่งแวดล้อม
3.4) ที่ศึนียภาพและสุนทรียภาพ	- เนื่องจากลักษณะการใช้ที่ดิน โดยรอบเป็นสภาพที่ปก อาศึย และแหล่งท่องเที่ยว (อ่างเก็บน้ำบางพระ) นอกจากนี้การปลูกสร้างอาคารไม่คิดขั้อกำหนด ควบคุมการก่อสร้างใด ๆ ดังนั้น การพัฒนาโครงการ จะมีที่ศึนียภาพที่ดัดเนื่องและสอดคล้องกับลักษณะ การใช้ที่ดิน โดยรอบจึง ไม่มีผลกระทบทางที่ศึนียภาพ อย่างมีนัยสำคัญ แต่ทำให้สภาพภูมิประเทศเปลี่ยนไป จากเดิมในทางที่พัฒนาให้ดีขึ้น	โครงการ ได้จัดให้มีถังขยะรองรับที่ปิดมิดชิด ไม่เป็น แหล่งเพาะพันธุ์เชื้อโรค และจะคอยติดตามให้มีการ จัดเก็บขยะของทางเทศบาล ไม่มีขยะตกค้าง รวมถึง การให้บริการของสถานบริการและสาธารณสุข การ ดำเนินการจะไม่ก่อให้เกิดผลกระทบต่อความสามรถ ในการให้บริการและสาธารณสุขเนื่องจากกลุ่มผู้มาพัก อาศัยและใช้บริการของโครงการจะสามารถกระจายไป รับบริการทางด้านสาธารณสุขจากพื้นที่ใกล้เคียงได้ สะดวก รวมทั้งโรงพยาบาลเอกชนและคลินิกเอกชนที่ อยู่ใกล้เคียงโครงการ	
		- จัดให้มีพื้นที่สีเขียวซึ่งส่วนใหญ่เป็นพื้นที่สำหรับสนาม กอล์ฟ ซึ่งอาคาร โครงการฯ ได้มีการออกแบบตาม สภาพภูมิประเทศที่ปรากฏ ความสูงสูงสุดเพียง 3 ชั้น หรือประมาณ 9.60 เมตร (ไม่รวมหลังคา) เท่านั้น ทำให้ อาคารแต่ละหลังมีรูปแบบสถาปัตยกรรมที่กลมกลืน ไม่ ขัดต่อสภาพภูมิประเทศและสภาพธรรมชาติโดยรอบ เป็นจำนวนพื้นที่ 2,772 ตารางเมตร ซึ่งคิดเป็นสัดส่วน ถึงร้อยละ 0.28 ของพื้นที่ทั้งหมด	

หน้า 16 ทั้งหมด 24 หน้า  
 ลงชื่อ ..... ผู้รับรอง



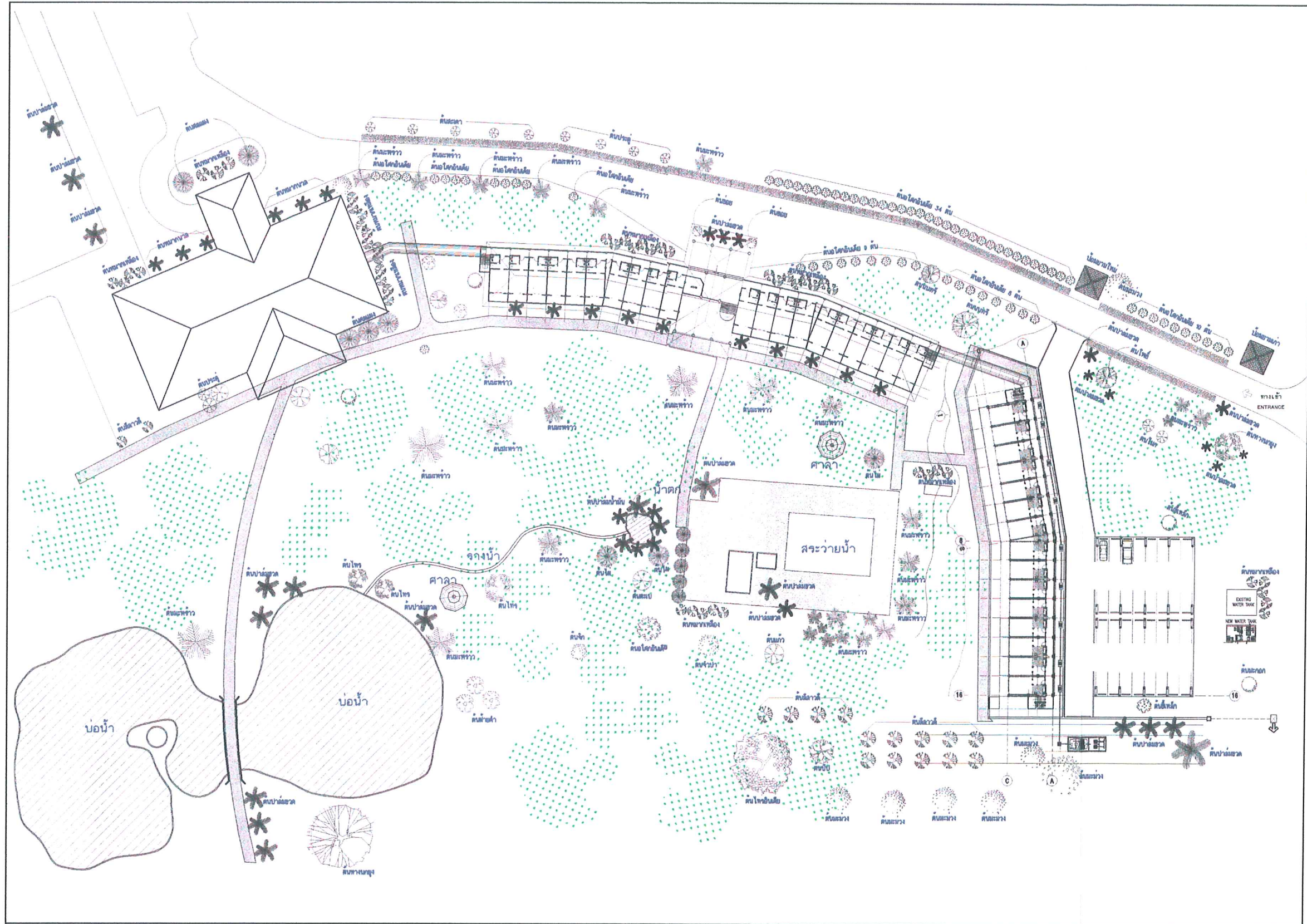
ตารางที่ 3 สรุปมาตรการติดตามตรวจสอบคุณภาพสิ่งแวดล้อม โครงการบางพระรีไซเคิล จังหวัดชลบุรี

คุณภาพสิ่งแวดล้อม	สถานที่ตรวจสอบ	ดัชนีตรวจวัด	ความถี่	ผู้รับผิดชอบ
1. คุณภาพอากาศ เสียง และ ความสั่นสะเทือน	ช่วงก่อสร้าง - ตรวจสอบการบรรทุก ซึ่งดำเนินงานตามที่กำหนดไว้ในมาตรการป้องกัน/ลดผลกระทบ	- การปิดคลุม - ความเร็ว - ช่วงเวลาการจราจร	ตลอดระยะเวลาที่มีการบรรทุกดินและวัสดุก่อสร้าง	ระบุนิติสัญญาให้ ผู้รับหมักก่อสร้างปฏิบัติตาม บ.บางพระกอล์ฟ อินเตอร์เนชั่นแนล จก.
2. แหล่งน้ำใช้	ช่วงดำเนินการ - ระบบท่อประปา (ท่อส่งน้ำ/จ่ายน้ำ)	- ตรวจสอบรอยแตก/ชำรุด	1 ครั้ง/ปี	บ.บางพระกอล์ฟ อินเตอร์เนชั่นแนล จก.
3. การจัดการมูลฝอย	- ถึงขยะ - ห้องพักขยะรวม	- ความเพียงพอ ความสะอาดและความเรียบร้อย - ขยะตกหล่น ขยะตกค้างจากการเก็บขน	1 ครั้ง/สัปดาห์ 1 ครั้ง/วัน	บ.บางพระกอล์ฟ อินเตอร์เนชั่นแนล จก.
4. ระบบระบายน้ำเสีย/น้ำฝน	- บริเวณท่อระบายน้ำเสีย/น้ำฝน และปั๊ม ระบายน้ำ	- สภาพทั่วไป และตรวจสอบรอยแตก/ชำรุด	1 ครั้ง/ปี และทันทีเมื่อเกิดปัญหา	บ.บางพระกอล์ฟ อินเตอร์เนชั่นแนล จก.
5. คุณภาพน้ำ	ระบบบำบัดน้ำเสียอาคารส่วนเดิม - ทางเข้าระบบบำบัดน้ำเสีย - ทางออกระบบบำบัดน้ำเสีย ระบบบำบัดน้ำเสียอาคารส่วนขยาย - ทางเข้าระบบบำบัดน้ำเสีย - ทางออกระบบบำบัดน้ำเสีย ระบบบำบัดน้ำเสียอาคารพักอาศัยพนักงาน - ทางออกจากถังส้มฝัดคลอรีน	- BOD - pH - SS - Oil & Grease - Residual Chlorine (เฉพาะน้ำออกจากระบบฯ) - ตรวจสอบประสิทธิภาพการทำงานของระบบ รวมทั้งเครื่องมือและอุปกรณ์	3 ครั้ง/ปี  1 ครั้ง/เดือน และทันทีเมื่อเกิดปัญหา	บ.บางพระกอล์ฟ อินเตอร์เนชั่นแนล จก.  บ.บางพระกอล์ฟ อินเตอร์เนชั่นแนล จก.
			3 ครั้ง/ปี	บ.บางพระกอล์ฟ อินเตอร์เนชั่นแนล จก.

ตารางที่ 3 (ต่อ) สรุบแผนการติดตามตรวจสอบคุณภาพสิ่งแวดล้อม โครงการบวมประสิริสรุท จังหวัดชลบุรี

คุณภาพสิ่งแวดล้อม	สถานที่ตรวจสอบ	ดัชนีตรวจวัด	ความถี่	ผู้รับผิดชอบ
	- บ่อน้ำวงน้ำ - บ่อ No.3 - บ่อ No. 20	- BOD - pH - SS - Oil&Grease - N as NO <sub>3</sub> <sup>-</sup> - P as PO <sub>4</sub> <sup>3-</sup> - Fecal Coliform Bacteria - สสภาพพร้อมใช้งาน	- 3 เดือน/ครั้ง ในช่วงฤดูแล้ง - 1 เดือน/ครั้ง ในช่วงฤดูฝน	บ.บวมประกอด้ฟ อินเตอร์เนชันแนล จก.
6. ระบบป้องกันอัคคีภัย	1. อุปกรณ์ในระบบป้องกันและสัญญาณเตือนภัยอัคคีภัย 2. ระบบจ่ายไฟฟ้าสำรองแสงสว่างส่องทางเดินในอาคาร กรณี ไฟฟ้าดับ 3. ป้ายและเครื่องหมายแสดงทางหนีไฟและแผนผังเส้นทางหนีไฟ 4. อุปกรณ์ดับเพลิง - เครื่องดับเพลิงชนิดมีล้อ - ถังน้ำดับเพลิง 5. บันไดหนีไฟและเส้นทางหนีไฟ 6. ซ้อมหนีไฟ	- มีแบตเตอรี่สำรองและพร้อมใช้งานตลอดเวลา - สสภาพดีเห็นชัดเจน สภาพพร้อมใช้งาน, อายุการใช้งาน สภาพของถัง, ระดับน้ำในถัง สภาพพร้อมใช้งาน, ไม่มีสิ่งกีดขวาง สภาพความพร้อมของบุคคลากร	3 เดือน/ครั้ง 3 เดือน/ครั้ง 6 เดือน/ครั้ง 6 เดือน/ครั้ง 6 เดือน/ครั้ง 1 ปี/ครั้ง	

หน้า 18 .....ทั้งหมด 24 หน้า  
ลงชื่อ ..... An Uing ผู้รับรอง

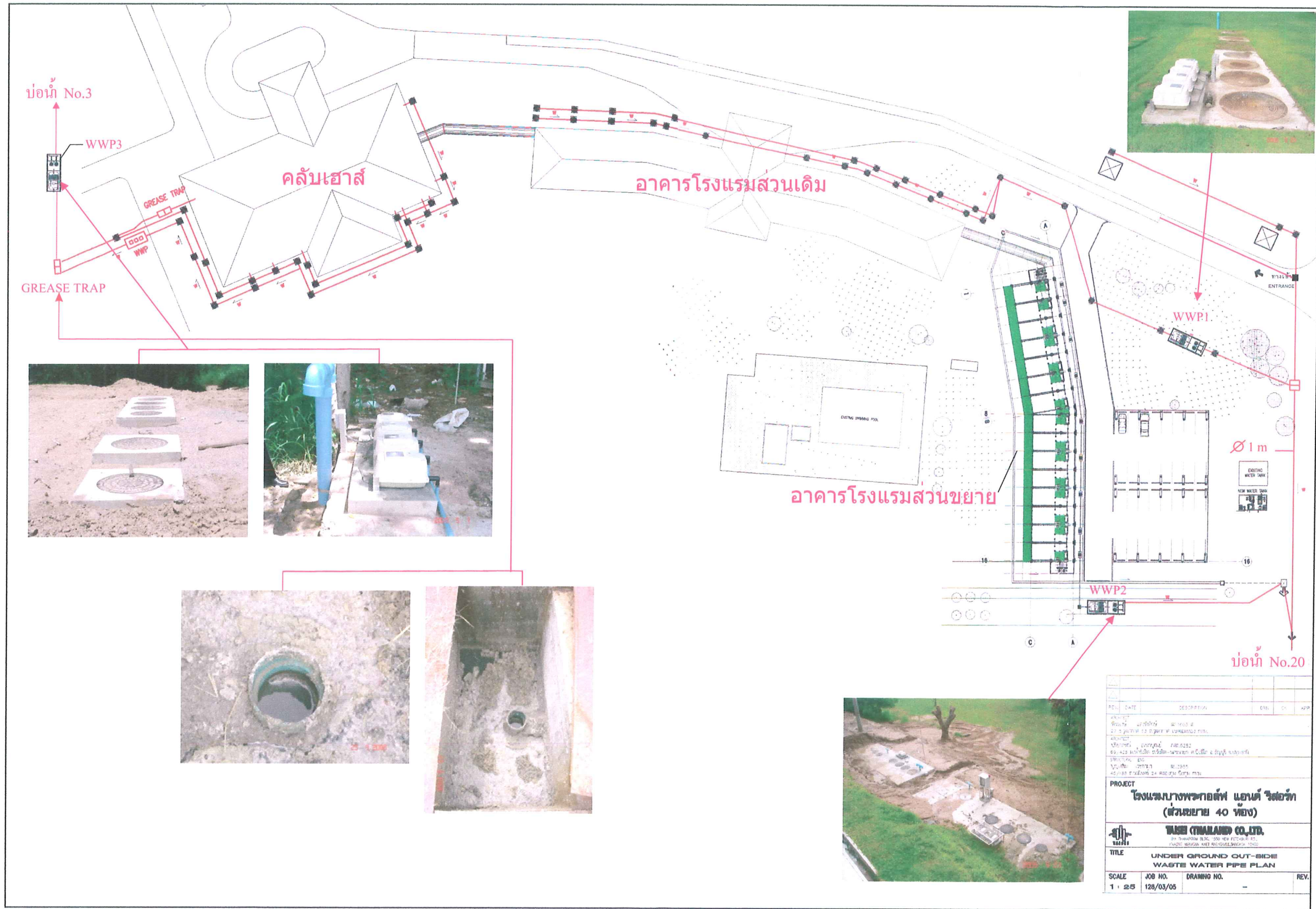


รูปที่ 1 แสดงภูมิสถาปัตยกรรมและพื้นที่สีเขียว



รูปที่ 2 แผนผังระบบรวบรวมน้ำเสียภายในโครงการ

หน้า 20 ทั้งหมด 24 หน้า  
 ลงชื่อ *Dr. Uthairat* ผู้รับรอง



NO.	DATE	DESCRIPTION	ENG.	CR.	APP.
1	21/03/05	ISSUED FOR PERMITTING			
2	27/03/05	REVISED TO ADD DETAILS FOR CONSTRUCTION			
3	28/03/05	REVISED TO ADD DETAILS FOR CONSTRUCTION			
4	28/03/05	REVISED TO ADD DETAILS FOR CONSTRUCTION			
5	28/03/05	REVISED TO ADD DETAILS FOR CONSTRUCTION			
6	28/03/05	REVISED TO ADD DETAILS FOR CONSTRUCTION			
7	28/03/05	REVISED TO ADD DETAILS FOR CONSTRUCTION			

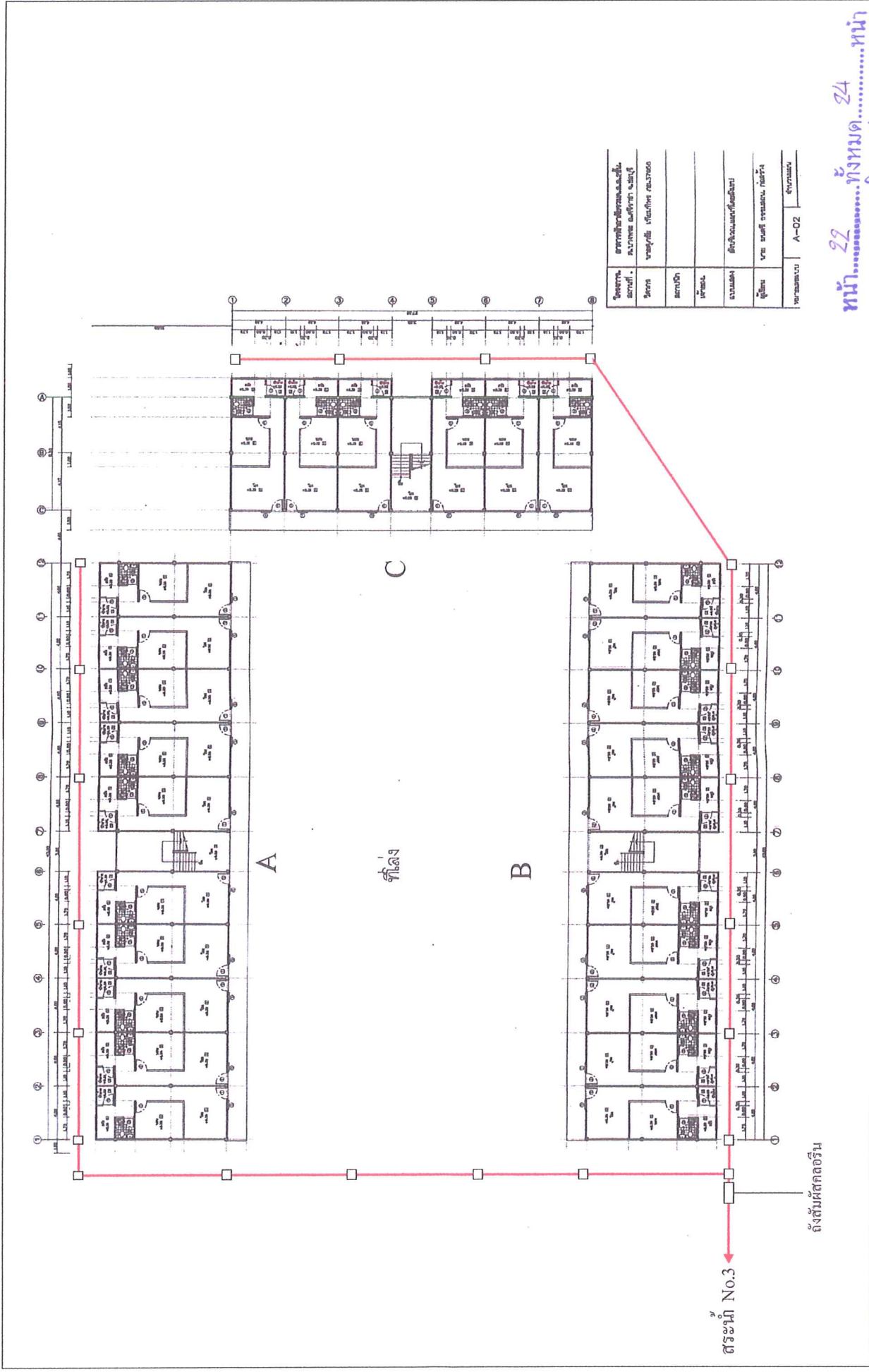
PROJECT  
**โรงแรมบางพระกอล์ฟ แอนด์ รีสอร์ท**  
 (ส่วนขยาย 40 ห้อง)

**TAHCO (THAILAND) CO., LTD.**  
 27/393 BANG BUA RD., BANG BUA SUBDISTRICT, SRI RATCHASITHA DISTRICT, NAKHON SI Tham MARUAT, CHONBURI PROVINCE, THAILAND

TITLE  
**UNDER GROUND OUT-SIDE WASTE WATER PIPE PLAN**

SCALE 1 : 25    JOB NO. 128/03/05    DRAWING NO.    REV.

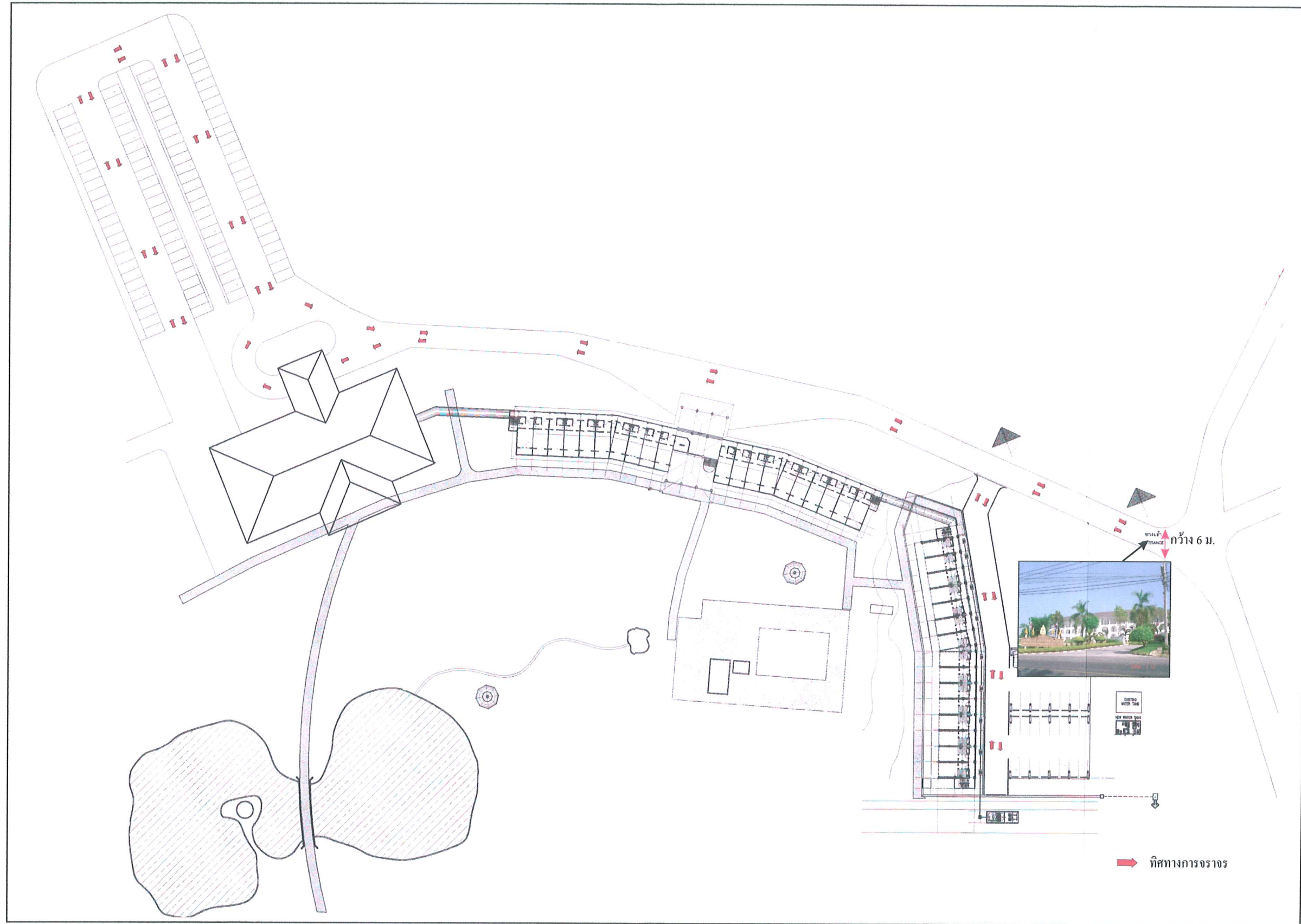
รูปที่ 2-1 ตำแหน่งที่ตั้งระบบบำบัดและระบบระบายน้ำเสียบริเวณอาคาร โรงแรมและคลับเฮาส์



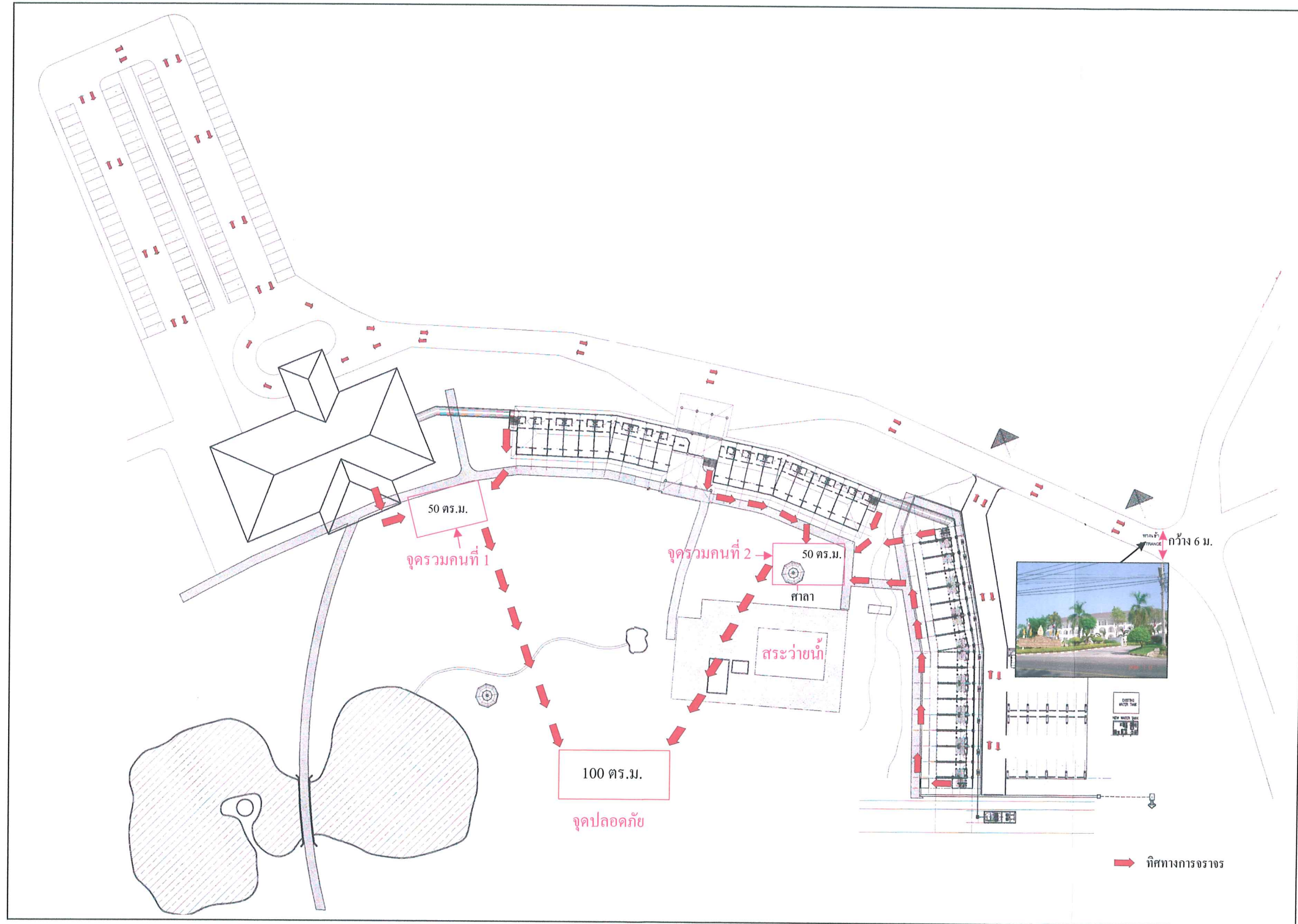
หน้า 22 ทั้งหมด 24 หน้า

ลงชื่อ..... Am Ching ผู้รับรอง

รูปที่ 2-2 ผังการก่อสร้างระบบท่อรวบรวมน้ำทิ้งจากอาคารพักอาศัยพนักงานซึ่งถึงสัมผัสคลอรีน (Chlorine Contact Tank) และไปยังสระน้ำ No.3



รูปที่ 3 ตำแหน่งเข้า - ออกและทิศทางจราจรภายในโครงการ



รูปที่ 4 แสดงตำแหน่งจุดรวมคนและเส้นทางอพยพหนีไฟ