



ที่ ทล 1009/ 8867

สำนักงานนโยบายและแผน

ทรัพยากรธรรมชาติและสิ่งแวดล้อม

60/1ชอยพิบูลวัฒนา 7 ถนนพระรามที่ 6

กรุงเทพฯ 10400

16 ตุลาคม 2549

เรื่อง รายงานผลกระทบสิ่งแวดล้อมเบื้องต้นโครงการ " พุทธรักษา หัวหิน " เฟส 1

เรียน กรรมการผู้จัดการบริษัท พีเอสบี แลนด์ โครงการห้า จำกัด

อ้างถึง หนังสือบริษัท เอ็น เอส คอนซัลแทนท์ จำกัด ที่ ตล.49-61 ลงวันที่ 24 พฤษภาคม 2549

- สิ่งที่ส่งมาด้วย
1. มาตรการที่โครงการ " พุทธรักษา หัวหิน " เฟส 1 ต้องยึดถือปฏิบัติ โดยเคร่งครัด
  2. แนวทางการเสนอรายงานผลการปฏิบัติตามมาตรการป้องกันและแก้ไขผลกระทบสิ่งแวดล้อมและมาตรการติดตามตรวจสอบคุณภาพสิ่งแวดล้อม

ตามหนังสือที่อ้างถึง บริษัท เอ็น เอส คอนซัลแทนท์ จำกัด ซึ่งได้รับมอบหมายจากบริษัท พีเอสบี แลนด์ โครงการห้า จำกัด ได้จัดทำและเสนอรายงานผลกระทบสิ่งแวดล้อมเบื้องต้นโครงการ " พุทธรักษา หัวหิน " เฟส 1 ตั้งอยู่ที่ถนนแนบเคหาสน์ เทศบาลเมืองหัวหิน ตำบลหัวหิน อำเภอหัวหิน จังหวัดประจวบคีรีขันธ์ ขนาดพื้นที่ 6-0-46.5 ไร่ บนโฉนดที่ดินเลขที่ 4956 5068 และ 4844 ประกอบด้วยอาคาร 2 ชั้น 3 อาคาร และอาคาร 1 ชั้น 4 อาคาร จำนวนห้องพัก 44 ห้อง ให้สำนักงานนโยบายและแผนทรัพยากรธรรมชาติและสิ่งแวดล้อมดำเนินการตามขั้นตอนการพิจารณารายงาน ความละเอียดแจ้งแล้วนั้น

สำนักงานนโยบายและแผนทรัพยากรธรรมชาติและสิ่งแวดล้อม ได้ดำเนินการตามขั้นตอนการพิจารณารายงานการวิเคราะห์ผลกระทบสิ่งแวดล้อม และขอแจ้งมติคณะกรรมการผู้ชำนาญการ

2/พิจารณา...

พิจารณารายงานผลกระทบสิ่งแวดล้อมเบื้องต้นและรายงานการวิเคราะห์ผลกระทบสิ่งแวดล้อมในเขตพื้นที่คุ้มครองสิ่งแวดล้อมจังหวัดประจวบคีรีขันธ์ ในการประชุมครั้งที่ 5/2549 เมื่อวันที่ 9 สิงหาคม 2549 เห็นชอบรายงานผลกระทบสิ่งแวดล้อมเบื้องต้นโครงการ " พุทธรักษา หัวหิน " เฟส 1 ของบริษัท พีเอสบี แลนด์ โครงการห้า จำกัด โดยให้โครงการปฏิบัติตามมาตรการที่โครงการ " พุทธรักษา หัวหิน " เฟส 1 ต้องยึดถือปฏิบัติโดยเคร่งครัด และแนวทางการเสนอรายงานผลการปฏิบัติตามมาตรการป้องกันและแก้ไขผลกระทบสิ่งแวดล้อม และมาตรการติดตามตรวจสอบคุณภาพสิ่งแวดล้อม ดังรายละเอียดตามสิ่งที่ส่งมาด้วย 1 และ 2 ทั้งนี้ โครงการจะต้องประสานกับผู้จัดทำรายงานให้ดำเนินการรวบรวมรายละเอียดข้อมูลทั้งหมดตามลำดับการพิจารณาของคณะกรรมการผู้ชำนาญการจัดทำเป็นรายงานฉบับสมบูรณ์ พร้อมแผ่นบันทึกข้อมูล (CD-ROM) ในรูปของ Digital File (pdf) Adobe Acrobat และเสนอต่อสำนักงานฯ ภายในเวลา 1 เดือน เพื่อใช้เป็นเอกสารอ้างอิงและส่งให้หน่วยงานที่เกี่ยวข้องต่อไป

จึงเรียนมาเพื่อโปรดดำเนินการต่อไป

ขอแสดงความนับถือ



(นายชินนทร์ ทองธรรมชาติ)  
รองเลขาธิการ ปฏิบัติราชการแทน  
เลขาธิการสำนักงานนโยบายและแผนทรัพยากรธรรมชาติและสิ่งแวดล้อม

สำนักวิเคราะห์ผลกระทบสิ่งแวดล้อม

โทรศัพท์ 0-2265-6500 ต่อ 6810-6816

โทรสาร 0-2265-6616

ที่ ทส 1009/ 8867

สำนักงานนโยบายและแผน  
ทรัพยากรธรรมชาติและสิ่งแวดล้อม  
60/1 ซอยพิบูลย์วัฒนา 7 ถนนพระรามที่ 6  
กรุงเทพฯ 10400

16 ตุลาคม 2549

เรื่อง รายงานผลกระทบสิ่งแวดล้อมเบื้องต้นโครงการ " พุทธรักษา หัวหิน " เฟส 1

เรียน กรรมการผู้จัดการบริษัท พีเอสบี แลนด์ โครงการห้า จำกัด

อ้างถึง หนังสือบริษัท เอ็น เอส คอนซัลแทนท์ จำกัด ที่ ตล.49-61 ลงวันที่ 24 พฤษภาคม 2549

สิ่งที่ส่งมาด้วย 1. มาตรการที่โครงการ " พุทธรักษา หัวหิน " เฟส 1 ต้องยึดถือปฏิบัติ โดยเคร่งครัด  
2. แนวทางการเสนอรายงานผลการปฏิบัติตามมาตรการป้องกันและแก้ไข  
ผลกระทบสิ่งแวดล้อมและมาตรการติดตามตรวจสอบคุณภาพสิ่งแวดล้อม

ตามหนังสือที่อ้างถึง บริษัท เอ็น เอส คอนซัลแทนท์ จำกัด ซึ่งได้รับมอบหมายจาก  
บริษัท พีเอสบี แลนด์ โครงการห้า จำกัด ได้จัดทำและเสนอรายงานผลกระทบสิ่งแวดล้อมเบื้องต้น  
โครงการ " พุทธรักษา หัวหิน " เฟส 1 ตั้งอยู่ที่ถนนแนบเคหาสน์ เทศบาลเมืองหัวหิน ตำบลหัวหิน อำเภอ  
หัวหิน จังหวัดประจวบคีรีขันธ์ ขนาดพื้นที่ 6-0-46.5 ไร่ บนโฉนดที่ดินเลขที่ 4956 5068 และ 4844  
ประกอบด้วยอาคาร 2 ชั้น 3 อาคาร และอาคาร 1 ชั้น 4 อาคาร จำนวนห้องพัก 44 ห้อง ให้สำนักงาน  
นโยบายและแผนทรัพยากรธรรมชาติและสิ่งแวดล้อมดำเนินการตามขั้นตอนการพิจารณารายงาน ความ  
ละเอียดแจ้งแล้วนั้น

สำนักงานนโยบายและแผนทรัพยากรธรรมชาติและสิ่งแวดล้อม ได้ดำเนินการตามขั้นตอน  
การพิจารณารายงานการวิเคราะห์ผลกระทบสิ่งแวดล้อม และขอแจ้งมติคณะกรรมการผู้ชำนาญการ

2/พิจารณา...

พิจารณารายงานผลกระทบสิ่งแวดล้อมเบื้องต้นและรายงานการวิเคราะห์ผลกระทบสิ่งแวดล้อมในเขตพื้นที่คุ้มครองสิ่งแวดล้อมจังหวัดประจวบคีรีขันธ์ ในการประชุมครั้งที่ 5/2549 เมื่อวันที่ 9 สิงหาคม 2549 เห็นชอบรายงานผลกระทบสิ่งแวดล้อมเบื้องต้นโครงการ " พุทธรักษา หัวหิน " เฟส 1 ของบริษัท พีเอสบี แลนด์ โครงการห้า จำกัด โดยให้โครงการปฏิบัติตามมาตรฐานที่โครงการ " พุทธรักษา หัวหิน " เฟส 1 ต้องยึดถือปฏิบัติโดยเคร่งครัด และแนวทางการเสนอรายงานผลการปฏิบัติตามมาตรฐานป้องกันและแก้ไขผลกระทบสิ่งแวดล้อม และมาตรการติดตามตรวจสอบคุณภาพสิ่งแวดล้อม ดังรายละเอียดตามสิ่งที่ส่งมาด้วย 1 และ 2 ทั้งนี้ โครงการจะต้องประสานกับผู้จัดทำรายงานให้ดำเนินการรวบรวมรายละเอียดข้อมูลทั้งหมดตามลำดับการพิจารณาของคณะกรรมการผู้ชำนาญการจัดทำเป็นรายงานฉบับสมบูรณ์ พร้อมแผ่นบันทึกข้อมูล (CD-ROM) ในรูปของ Digital File (pdf) Adobe Acrobat และเสนอต่อสำนักงานฯ ภายในเวลา 1 เดือน เพื่อใช้เป็นเอกสารอ้างอิงและส่งให้หน่วยงานที่เกี่ยวข้องต่อไป

จึงเรียนมาเพื่อโปรดดำเนินการต่อไป

ขอแสดงความนับถือ

(นายชนินทร์ ทองธรรมชาติ)

รองเลขาธิการฯ ปฏิบัติราชการแทน

เลขาธิการสำนักงานนโยบายและแผนทรัพยากรธรรมชาติและสิ่งแวดล้อม

สำนักวิเคราะห์ผลกระทบสิ่งแวดล้อม

โทรศัพท์ 0-2265-6500 ต่อ 6810-6816

โทรสาร 0-2265-6616

.....ผู้ตรวจ  
.....ผู้แทน  
.....ผู้พิมพ์  
.....ผู้ร่าง  
.....ไฟล์/ด.ช.

ระเบียบวาระการประชุม

คณะกรรมการผู้ชำนาญการพิจารณารายงานการวิเคราะห์ผลกระทบสิ่งแวดล้อม ด้านโครงการที่พักอาศัย  
ครั้งที่ 17/2549 วันที่ 17 ตุลาคม 2549 เวลา 13.30 น.

ณ ห้องประชุมชั้น 1 ดึกหลัง สำนักงานนโยบายและแผนทรัพยากรธรรมชาติและสิ่งแวดล้อม

- 
- วาระที่ 1 เรื่องที่ประธานแจ้งที่ประชุมทราบ
- วาระที่ 2 เรื่องรับรองรายงานการประชุม ครั้งที่ 16/2549
- วาระที่ 3 เรื่องเพื่อทราบ
- วาระที่ 4 เรื่องสืบเนื่องเพื่อพิจารณา
- 4.1 โครงการ ปริณสุริ คอนโดมิเนียม  
ตั้งอยู่ที่ ถนนราชปรารภ แขวงมักกะสัน เขตราชเทวี กทม.
  - 4.2 โครงการ CITY HOME SUKHUMVIT  
ตั้งอยู่ที่ แขวงบางนา เขตบางนา กรุงเทพมหานคร
  - 4.3 โครงการ อาคารเช่าพักอาศัยรวม "บ้านเพชรบุรี"  
ตั้งอยู่ที่ ถนนเพชรบุรี แขวงถนนเพชรบุรี เขตราชเทวี กทม.
  - 4.4 โครงการ รัชดาซิติ์ 18 เฟส 2  
ตั้งอยู่ที่ แขวงสามเสนนอก เขตห้วยขวาง กทม.
  - 4.5 โครงการ พรรณสุริ คอนโดมิเนียม  
ตั้งอยู่ที่ ถนนศรีนครินทร์ แขวงสวนหลวง เขตสวนหลวง กทม.
  - 4.6 โครงการ SUPALAI RIVER PLACE  
ตั้งอยู่ที่ เขตคลองสาน กทม.
  - 4.7 โครงการ เดอะซิติ์ สุวินทวงศ์  
ตั้งอยู่ที่ ถนนคู้มเกล้า แขวงแสนแสบ เขตมีนบุรี กทม.
- วาระที่ 5 เรื่องเพื่อพิจารณา
- วาระที่ 6 เรื่องอื่น ๆ



ที่ ทส 1009/ 8866

สำนักงานนโยบายและแผน  
ทรัพยากรธรรมชาติและสิ่งแวดล้อม  
60/1 ซอยพิบูลวัฒนา 7 ถนนพระรามที่ 6  
กรุงเทพฯ 10400

16 ตุลาคม 2549

เรื่อง รายงานผลกระทบสิ่งแวดล้อมเบื้องต้นโครงการ "พุทธรักษา หัวหิน" เฟส 1

เรียน นายกเทศมนตรีเมืองหัวหิน

สิ่งที่ส่งมาด้วย 1. มาตรการที่โครงการ "พุทธรักษา หัวหิน" เฟส 1 ต้องยึดถือปฏิบัติ โดยเคร่งครัด  
2. แนวทางการเสนอรายงานผลการปฏิบัติตามมาตรการป้องกันและแก้ไข  
ผลกระทบสิ่งแวดล้อมและมาตรการติดตามตรวจสอบคุณภาพสิ่งแวดล้อม

ด้วย จังหวัดประจวบคีรีขันธ์ ได้แจ้งผลการพิจารณารายงานผลกระทบสิ่งแวดล้อมเบื้องต้นโครงการ "พุทธรักษา หัวหิน" เฟส 1 ของบริษัท พีเอสบี แลนด์ โครงการห้า จำกัด ตั้งอยู่ที่ถนนแนบเคหาสน์ เทศบาลเมืองหัวหิน ตำบลหัวหิน อำเภอหัวหิน จังหวัดประจวบคีรีขันธ์ ขนาดพื้นที่ 6-0-46.5 ไร่ บนโฉนดที่ดินเลขที่ 4956 5068 และ 4844 ประกอบด้วยอาคาร 2 ชั้น 3 อาคาร และอาคาร 1 ชั้น 4 อาคาร จำนวนห้องพัก 44 ห้อง จัดทำรายงานฯ โดยบริษัท เอ็น เอส คอนซัลแทนท์ จำกัด ซึ่งคณะกรรมการผู้ชำนาญการพิจารณารายงานผลกระทบสิ่งแวดล้อมเบื้องต้นและรายงานการวิเคราะห์ผลกระทบสิ่งแวดล้อมในเขตพื้นที่คุ้มครองสิ่งแวดล้อมจังหวัดประจวบคีรีขันธ์ ในการประชุมครั้งที่ 5/2549 เมื่อวันที่ 9 สิงหาคม 2549 มีมติเห็นชอบรายงานผลกระทบสิ่งแวดล้อมเบื้องต้นของโครงการ "พุทธรักษา หัวหิน" เฟส 1 ให้สำนักงานนโยบายและแผนทรัพยากรธรรมชาติและสิ่งแวดล้อมดำเนินการตามขั้นตอนการพิจารณารายงาน ความละเอียดแจ้งแล้วนั้น

2/สำนักงาน...

สำนักงานนโยบายและแผนทรัพยากรธรรมชาติและสิ่งแวดล้อม จ้างขอแจ้งมติ คณะกรรมการผู้ชำนาญการพิจารณารายงานผลกระทบสิ่งแวดล้อมเบื้องต้นและรายงานการวิเคราะห์ผลกระทบสิ่งแวดล้อมในเขตพื้นที่คุ้มครองสิ่งแวดล้อมจังหวัดประจวบคีรีขันธ์ เห็นชอบต่อรายงานผลกระทบสิ่งแวดล้อมเบื้องต้นโครงการ "พุทธรักษา หัวหิน" เฟส 1 ของบริษัท พีเอสบี แลนด์ โครงการห้าจำกัด โดยให้โครงการปฏิบัติตามมาตรการที่โครงการ "พุทธรักษา หัวหิน" เฟส 1 ต้องยึดถือปฏิบัติโดยเคร่งครัด และแนวทางการเสนอรายงานผลการปฏิบัติตามมาตรการป้องกันและแก้ไขผลกระทบสิ่งแวดล้อม และมาตรการติดตามตรวจสอบคุณภาพสิ่งแวดล้อม ดังรายละเอียดตามสิ่งที่ส่งมาด้วย 1 และ 2 อนึ่ง ตามมาตรา 50 วรรคสอง ของพระราชบัญญัติส่งเสริมและรักษาคุณภาพสิ่งแวดล้อมแห่งชาติ พ.ศ. 2535 กำหนดให้เจ้าหน้าที่ซึ่งมีอำนาจตามกฎหมายในการพิจารณาสั่งอนุญาตหรือต่ออายุใบอนุญาตนำมาตราการที่เสนอไว้ในรายงานการวิเคราะห์ผลกระทบสิ่งแวดล้อมไปกำหนดเป็นเงื่อนไขในการสั่งอนุญาตหรือต่ออายุใบอนุญาต โดยให้ถือว่าเป็นเงื่อนไขที่กำหนดตามกฎหมายในเรื่องนั้นด้วย

จึงเรียนมาเพื่อโปรดพิจารณาดำเนินการในส่วนที่เกี่ยวข้องต่อไป

ขอแสดงความนับถือ



(นายชนินทร์ ทองธรรมชาติ)

รองเลขาธิการฯ ปฏิบัติราชการแทน

เลขาธิการสำนักงานนโยบายและแผนทรัพยากรธรรมชาติและสิ่งแวดล้อม

สำนักวิเคราะห์ผลกระทบสิ่งแวดล้อม

โทรศัพท์ 0-2265-6500 ต่อ 6810-6816

โทรสาร 0-2265-6616

ที่ ทส 1009/ 8866

สำนักงานนโยบายและแผน  
ทรัพยากรธรรมชาติและสิ่งแวดล้อม  
60/1 ซอยพิบูลวัฒนา 7 ถนนพระรามที่ 6  
กรุงเทพฯ 10400

16 ตุลาคม 2549

เรื่อง รายงานผลกระทบสิ่งแวดล้อมเบื้องต้นโครงการ "พุทธรักษา หัวหิน" เฟส 1

เรียน นายกเทศมนตรีเมืองหัวหิน

สิ่งที่ส่งมาด้วย 1. มาตรการที่โครงการ "พุทธรักษา หัวหิน" เฟส 1 ต้องยึดถือปฏิบัติ โดยเคร่งครัด  
2. แนวทางการเสนอรายงานผลการปฏิบัติตามมาตรการป้องกันและแก้ไข  
ผลกระทบสิ่งแวดล้อมและมาตรการติดตามตรวจสอบคุณภาพสิ่งแวดล้อม

ด้วย จังหวัดประจวบคีรีขันธ์ ได้แจ้งผลการพิจารณารายงานผลกระทบสิ่งแวดล้อมเบื้องต้นโครงการ "พุทธรักษา หัวหิน" เฟส 1 ของบริษัท พีเอสบี แลนด์ โครงการห้า จำกัด ตั้งอยู่ที่ถนนแนบเคหาสน์ เทศบาลเมืองหัวหิน ตำบลหัวหิน อำเภอหัวหิน จังหวัดประจวบคีรีขันธ์ ขนาดพื้นที่ 6-0-46.5 ไร่ บนโฉนดที่ดินเลขที่ 4956 5068 และ 4844 ประกอบด้วยอาคาร 2 ชั้น 3 อาคาร และอาคาร 1 ชั้น 4 อาคาร จำนวนห้องพัก 44 ห้อง จัดทำรายงานฯ โดยบริษัท เอ็น เอส คอนซัลแทนท์ จำกัด ซึ่งคณะกรรมการผู้ชำนาญการพิจารณารายงานผลกระทบสิ่งแวดล้อมเบื้องต้นและรายงานการวิเคราะห์ผลกระทบสิ่งแวดล้อมในเขตพื้นที่คุ้มครองสิ่งแวดล้อมจังหวัดประจวบคีรีขันธ์ ในการประชุมครั้งที่ 5/2549 เมื่อวันที่ 9 สิงหาคม 2549 มีมติเห็นชอบรายงานผลกระทบสิ่งแวดล้อมเบื้องต้นของโครงการ "พุทธรักษา หัวหิน" เฟส 1 ให้สำนักงานนโยบายและแผนทรัพยากรธรรมชาติและสิ่งแวดล้อมดำเนินการตามขั้นตอนการพิจารณารายงาน ความละเอียดแจ้งแล้วนั้น

2/สำนักงาน...



## บันทึกข้อความ

ส่วนราชการ \_\_\_\_\_ สวณ./กลุ่มโครงการบริการชุมชน โทร. 6810-6816

ที่ สวณ. /2549 วันที่ \_\_\_\_\_ ตุลาคม 2549

เรื่อง ข้อมูลเพิ่มเติมรายงานการวิเคราะห์ผลกระทบสิ่งแวดล้อมโครงการเขาหลักซีวู รีสอร์ท แอนด์ สปา

เรียน คุณสุโข

ตามที่ บริษัท ไทยเอ็นไวรอนเมนท์ จำกัด ซึ่งได้รับมอบหมายจากบริษัท 18 ศรีสทเทพ จำกัด ให้จัดทำและเสนอรายงานการวิเคราะห์ผลกระทบสิ่งแวดล้อมโครงการเขาหลักซีวู รีสอร์ท แอนด์ สปา มีหนังสือที่ TE 096/2549 ลงวันที่ 4 ตุลาคม 2549 ได้ส่งรายงานที่แจ้งเพิ่มเติมโครงการเขาหลักซีวู รีสอร์ท แอนด์ สปา ตามมติคณะกรรมการผู้ชำนาญการพิจารณารายงานการวิเคราะห์ผลกระทบสิ่งแวดล้อมด้านโครงการบริการชุมชน ในการประชุมครั้งที่ 9/2549 เมื่อวันที่ 12 กันยายน 2549 รายละเอียดตามเอกสารแนบ นั้น

ในการนี้ ข้าพเจ้าได้ตรวจสอบรายละเอียดข้อมูลเพิ่มเติม ซึ่งโครงการแสดงรายละเอียดครบถ้วน ตามมติคณะกรรมการผู้ชำนาญการฯ ใน 3 ประเด็น คือ

1. โครงการเพิ่มจุดติดตั้งป้ายแสดงเส้นทางหนีภัย ดังแสดงในผังการติดตั้งป้ายเส้นทางหนีภัย (รูปที่ 1-1หน้า 2) ไปยังจุดปลอดภัย ที่มีระดับความสูงกว่าระดับถนนสาธารณะที่ผ่านพื้นที่โครงการ ประมาณ 5.80-6.00 เมตร ทั้งนี้ ในครั้งที่เกิดพิบัติภัยสึนามิ เมื่อวันที่ 26 ธันวาคม 2547 น้ำทะเลได้ท่วมถึงบริเวณ Building A-2 ของ Land B ซึ่งได้แสดงเส้นทางที่ปลอดภัย ที่ระดับความสูง 5.60 เมตร จากระดับถนนสาธารณะ

2. โครงการแสดงรายละเอียดสภาพพื้นที่ชุมชนโดยรอบโครงการบริเวณถนนเพชรเกษม ด้านหน้าทางเข้าโครงการ ซึ่งมีลักษณะเป็นพื้นที่พาณิชยกรรม (ร้านค้าและร้านอาหาร) สำหรับถนนภายในซอยนางทองที่เป็นถนนสาธารณะเข้าสู่พื้นที่โครงการ เป็นพื้นที่ว่างเปล่า และพื้นที่ติดกับโครงการเป็นโรงแรมและรีสอร์ท ได้แก่ นางทองรีสอร์ท สุวรรณปาล์ม บีช รีสอร์ท และโรงแรมเขาหลักคันทรี่ไซด์ ซึ่ง ณ เวลาที่สำรวจทัศนคติ (22 มิถุนายน 2549) โรงแรมและรีสอร์ทดังกล่าวอยู่ระหว่างการซ่อมแซมและปรับปรุง

2/อาคาร...

สำนักงานนโยบายและแผนทรัพยากรธรรมชาติและสิ่งแวดล้อม จีงขอแจ้งมติ คณะกรรมการผู้ชำนาญการพิจารณารายงานผลกระทบสิ่งแวดล้อมเบื้องต้นและรายงานการวิเคราะห์ผลกระทบสิ่งแวดล้อมในเขตพื้นที่คุ้มครองสิ่งแวดล้อมจังหวัดประจวบคีรีขันธ์ เห็นชอบต่อรายงานผลกระทบสิ่งแวดล้อมเบื้องต้นโครงการ "พุทธรักษา หัวหิน" เฟส 1 ของบริษัท พีเอสบี แลนด์ โครงการห้าจำกัด โดยให้โครงการปฏิบัติตามมาตรการที่โครงการ "พุทธรักษา หัวหิน" เฟส 1 ต้องยึดถือปฏิบัติโดยเคร่งครัด และแนวทางการเสนอรายงานผลการปฏิบัติตามมาตรการป้องกันและแก้ไขผลกระทบสิ่งแวดล้อม และมาตรการติดตามตรวจสอบคุณภาพสิ่งแวดล้อม ดังรายละเอียดตามสิ่งที่ส่งมาด้วย 1 และ 2 อนึ่ง ตามมาตรา 50 วรรคสอง ของพระราชบัญญัติส่งเสริมและรักษาคุณภาพสิ่งแวดล้อมแห่งชาติ พ.ศ. 2535 กำหนดให้เจ้าหน้าที่ซึ่งมีอำนาจตามกฎหมายในการพิจารณาสั่งอนุญาตหรือต่ออายุใบอนุญาตนำมาตราการที่เสนอไว้ในรายงานการวิเคราะห์ผลกระทบสิ่งแวดล้อมไปกำหนดเป็นเงื่อนไขในการสั่งอนุญาตหรือต่ออายุใบอนุญาต โดยให้ถือว่าเป็นเงื่อนไขที่กำหนดตามกฎหมายในเรื่องนั้นด้วย

จึงเรียนมาเพื่อโปรดพิจารณาดำเนินการในส่วนที่เกี่ยวข้องต่อไป

ขอแสดงความนับถือ

(นายชนินทร์ ทองธรรมชาติ)

รองเลขาธิการ ปฏิบัติราชการแทน

เลขาธิการสำนักงานนโยบายและแผนทรัพยากรธรรมชาติและสิ่งแวดล้อม

สำนักวิเคราะห์ผลกระทบสิ่งแวดล้อม

โทรศัพท์ 0-2265-6500 ต่อ 6810-6816

โทรสาร 0-2265-6616

ผู้ตรวจ  
ผู้ทวน  
ผู้เขียน  
ผู้ร่าง  
ไฟล์/ค.อ

คณะกรรมการผู้ชำนาญการฯ มีมติไม่เห็นชอบรายละเอียด (Phase 2) ของบริษัท พร็อพเพอร์ตี้ เพอร์เฟค จำกัด (มหาชน) ตามสิ่งที่ส่งมาด้วย 3 ทั้งนี้ สำนัก (มหาชน) และดำเนินหนังสือแจ้งบริษัท ไทย – ไทย วิศวะ

มีมติเห็นชอบสิ่งแวดล้มโครงการ Metro Park (Phase 2) ให้แก่ไทยจะเพิ่มเติมรายละเอียดให้ บริษัท พร็อพเพอร์ตี้ เพอร์เฟค จำกัด (มหาชน) ไปเรียบร้อยแล้ว

จึงเรียนมาเพื่อโปรดทราบ

ณ

สำนักวิเคราะห์ผลกระทบสิ่งแวดล้อม

โทรศัพท์ 0-2265-6624, 0-2265-6500 ต่อ 6810-6

โทรสาร 0-2265-6616



ที่ ทล 1009/ 8865

สำนักงานนโยบายและแผน

ทรัพยากรธรรมชาติและสิ่งแวดล้อม

60/1 ซอยพินิจวัฒนา 7 ถนนพระรามที่ 6

กรุงเทพฯ 10400

16 ตุลาคม 2549

เรื่อง รายงานผลกระทบสิ่งแวดล้อมเบื้องต้นโครงการ " พุทธรักษา หัวหิน " เฟส 1

เรียน ผู้ว่าราชการจังหวัดประจวบคีรีขันธ์

อ้างถึง หนังสือจังหวัดประจวบคีรีขันธ์ ที่ ปช 0013/17290 ลงวันที่ 29 กันยายน 2549

- สิ่งที่ส่งมาด้วย
1. มาตรการที่โครงการ " พุทธรักษา หัวหิน " เฟส 1 ต้องยึดถือปฏิบัติโดยเคร่งครัด
  2. แนวทางการเสนอรายงานผลการปฏิบัติตามมาตรการป้องกันและแก้ไขผลกระทบสิ่งแวดล้อมและมาตรการติดตามตรวจสอบคุณภาพสิ่งแวดล้อม

ตามหนังสือที่อ้างถึง จังหวัดประจวบคีรีขันธ์ ได้แจ้งผลการพิจารณารายงานผลกระทบสิ่งแวดล้อมเบื้องต้นโครงการ " พุทธรักษา หัวหิน " เฟส 1 ของบริษัท พีเอสบี แลนด์ โครงการห้า จำกัด ตั้งอยู่ที่ถนนแนบเคหาสน์ เทศบาลเมืองหัวหิน ตำบลหัวหิน อำเภอหัวหิน จังหวัดประจวบคีรีขันธ์ ขนาดพื้นที่ 6-0-46.5 ไร่ บนโฉนดที่ดินเลขที่ 4956 5068 และ 4844 ประกอบด้วยอาคาร 2 ชั้น 3 อาคาร และอาคาร 1 ชั้น 4 อาคาร จำนวนห้องพัก 44 ห้อง จัดทำรายงานฯ โดยบริษัท เอ็น เอส คอนซัลแทนท์ จำกัด ซึ่งคณะกรรมการผู้ชำนาญการพิจารณารายงานผลกระทบสิ่งแวดล้อมเบื้องต้นและรายงานการวิเคราะห์ผลกระทบสิ่งแวดล้อมในเขตพื้นที่คุ้มครองสิ่งแวดล้อมจังหวัดประจวบคีรีขันธ์ ในการประชุมครั้งที่ 5/2549 เมื่อวันที่ 9 สิงหาคม 2549 มีมติเห็นชอบรายงานผลกระทบสิ่งแวดล้อมเบื้องต้นของโครงการ " พุทธรักษา หัวหิน " เฟส 1 ให้สำนักงานนโยบายและแผนทรัพยากรธรรมชาติและสิ่งแวดล้อมดำเนินการตามขั้นตอนการพิจารณารายงาน ความละเอียดแจ้งแล้วนั้น

2/สำนักงาน...

สำนักงานนโยบายและแผนทรัพยากรธรรมชาติและสิ่งแวดล้อม จึงขอแจ้งมติ คณะกรรมการผู้ชำนาญการพิจารณารายงานผลกระทบสิ่งแวดล้อมเบื้องต้นและรายงานการวิเคราะห์ ผลกระทบสิ่งแวดล้อมในเขตพื้นที่คุ้มครองสิ่งแวดล้อมจังหวัดประจวบคีรีขันธ์ เห็นชอบต่อรายงาน ผลกระทบสิ่งแวดล้อมเบื้องต้นโครงการ "พุทธรักษา ห้วยหิน" เฟส 1 ของบริษัท พีเอสบี แลนด์ โครงการห้า จำกัด โดยให้โครงการปฏิบัติตามมาตรการที่โครงการ "พุทธรักษา ห้วยหิน" เฟส 1 ต้องยึดถือปฏิบัติโดยเคร่งครัด และแนวทางการเสนอรายงานผลการปฏิบัติตามมาตรการป้องกันและแก้ไขผลกระทบ สิ่งแวดล้อม และมาตรการติดตามตรวจสอบคุณภาพสิ่งแวดล้อม ดังรายละเอียดตามสิ่งที่ส่งมาด้วย 1 และ 2 อนึ่ง ตามมาตรา 50 วรรคสอง ของพระราชบัญญัติส่งเสริมและรักษาคุณภาพสิ่งแวดล้อม แห่งชาติ พ.ศ. 2535 กำหนดให้เจ้าหน้าที่ซึ่งมีอำนาจตามกฎหมายในการพิจารณาสั่งอนุญาตหรือต่ออายุใบอนุญาตนำมาตราการที่เสนอไว้ในรายงานการวิเคราะห์ผลกระทบสิ่งแวดล้อมไปกำหนดเป็น เงื่อนไขในการสั่งอนุญาตหรือต่ออายุใบอนุญาต โดยให้ถือว่าเป็นเงื่อนไขที่กำหนดตามกฎหมายในเรื่อง นั้นด้วย ทั้งนี้ สำนักงานฯ ได้มีหนังสือแจ้งบริษัท พีเอสบี แลนด์ โครงการห้า จำกัด และสำเนาหนังสือ แจ้งบริษัท เอ็น เอส คอนซัลแทนท์ จำกัด เพื่อดำเนินการต่อไปด้วยแล้ว

จึงเรียนมาเพื่อโปรดพิจารณาดำเนินการในส่วนที่เกี่ยวข้องต่อไป

ขอแสดงความนับถือ



(นายรินทร์ ทองธรรมชาติ)

รองเลขาธิการ ปฏิบัติราชการแทน

เลขาธิการสำนักงานนโยบายและแผนทรัพยากรธรรมชาติและสิ่งแวดล้อม

สำนักวิเคราะห์ผลกระทบสิ่งแวดล้อม

โทรศัพท์ 0-2265-6500 ต่อ 6810-6816

โทรสาร 0-2265-6616

ที่ ทส 1009/ 8865

สำนักงานนโยบายและแผน

ทรัพยากรธรรมชาติและสิ่งแวดล้อม

60/1 ซอยพิบูลย์วัฒนา 7 ถนนพระรามที่ 6

กรุงเทพฯ 10400

16 ตุลาคม 2549

เรื่อง รายงานผลกระทบสิ่งแวดล้อมเบื้องต้นโครงการ " พุทธรักษา หัวหิน " เฟส 1

เรียน ผู้ว่าราชการจังหวัดประจวบคีรีขันธ์

อ้างถึง หนังสือจังหวัดประจวบคีรีขันธ์ ที่ ปช 0013/17290 ลงวันที่ 29 กันยายน 2549

- สิ่งที่ส่งมาด้วย
1. มาตรการที่โครงการ " พุทธรักษา หัวหิน " เฟส 1 ต้องยึดถือปฏิบัติโดยเคร่งครัด
  2. แนวทางการเสนอรายงานผลการปฏิบัติตามมาตรการป้องกันและแก้ไขผลกระทบสิ่งแวดล้อมและมาตรการติดตามตรวจสอบคุณภาพสิ่งแวดล้อม

ตามหนังสือที่อ้างถึง จังหวัดประจวบคีรีขันธ์ ได้แจ้งผลการพิจารณารายงานผลกระทบสิ่งแวดล้อมเบื้องต้นโครงการ " พุทธรักษา หัวหิน " เฟส 1 ของบริษัท พีเอสบี แลนด์ โครงการท่า จำกัด ตั้งอยู่ที่ถนนเนบเคหาสน์ เทศบาลเมืองหัวหิน ตำบลหัวหิน อำเภอหัวหิน จังหวัดประจวบคีรีขันธ์ ขนาดพื้นที่ 6-0-46.5 ไร่ บนโฉนดที่ดินเลขที่ 4956 5068 และ 4844 ประกอบด้วยอาคาร 2 ชั้น 3 อาคาร และอาคาร 1 ชั้น 4 อาคาร จำนวนห้องพัก 44 ห้อง จัดทำรายงานฯ โดยบริษัท เอ็น เอส คอนซัลแทนท์ จำกัด ซึ่งคณะกรรมการผู้ชำนาญการพิจารณารายงานผลกระทบสิ่งแวดล้อมเบื้องต้นและรายงานการวิเคราะห์ผลกระทบสิ่งแวดล้อมในเขตพื้นที่คุ้มครองสิ่งแวดล้อมจังหวัดประจวบคีรีขันธ์ ในการประชุมครั้งที่ 5/2549 เมื่อวันที่ 9 สิงหาคม 2549 มีมติเห็นชอบรายงานผลกระทบสิ่งแวดล้อมเบื้องต้นของโครงการ " พุทธรักษา หัวหิน " เฟส 1 ให้สำนักงานนโยบายและแผนทรัพยากรธรรมชาติและสิ่งแวดล้อม ดำเนินการตามขั้นตอนการพิจารณารายงาน ความละเอียดแจ้งแล้วนั้น

2/สำนักงาน...

สำนักงานนโยบายและแผนทรัพยากรธรรมชาติและสิ่งแวดล้อม จึงขอแจ้งมติ คณะกรรมการผู้ชำนาญการพิจารณารายงานผลกระทบสิ่งแวดล้อมเบื้องต้นและรายงานการวิเคราะห์ ผลกระทบสิ่งแวดล้อมในเขตพื้นที่คุ้มครองสิ่งแวดล้อมจังหวัดประจวบคีรีขันธ์ เห็นชอบต่อรายงาน ผลกระทบสิ่งแวดล้อมเบื้องต้นโครงการ " พุทธรักษา หัวหิน " เฟส 1 ของบริษัท พีเอสบี แลนด์ โครงการห้า จำกัด โดยให้โครงการปฏิบัติตามมาตรการที่โครงการ " พุทธรักษา หัวหิน " เฟส 1 ต้องยึดถือปฏิบัติโดยเคร่งครัด และแนวทางการเสนอรายงานผลการปฏิบัติตามมาตรการป้องกันและแก้ไขผลกระทบ สิ่งแวดล้อม และมาตรการติดตามตรวจสอบคุณภาพสิ่งแวดล้อม ดังรายละเอียดตามสิ่งที่ส่งมาด้วย 1 และ 2 อนึ่ง ตามมาตรา 50 วรรคสอง ของพระราชบัญญัติส่งเสริมและรักษาคุณภาพสิ่งแวดล้อม แห่งชาติ พ.ศ. 2535 กำหนดให้เจ้าหน้าที่ซึ่งมีอำนาจตามกฎหมายในการพิจารณาสั่งอนุญาตหรือต่ออายุใบอนุญาตนำมาตราการที่เสนอไว้ในรายงานการวิเคราะห์ผลกระทบสิ่งแวดล้อมไปกำหนดเป็น เงื่อนไขในการสั่งอนุญาตหรือต่ออายุใบอนุญาต โดยให้ถือว่าเป็นเงื่อนไขที่กำหนดตามกฎหมายในเรื่อง นั้นด้วย ทั้งนี้ สำนักงานฯ ได้มีหนังสือแจ้งบริษัท พีเอสบี แลนด์ โครงการห้า จำกัด และสำเนาหนังสือ แจ้งบริษัท เอ็น เอส คอนซัลแทนท์ จำกัด เพื่อดำเนินการต่อไปด้วยแล้ว

จึงเรียนมาเพื่อโปรดพิจารณาดำเนินการในส่วนที่เกี่ยวข้องต่อไป

ขอแสดงความนับถือ

(นายชนินทร์ ทองธรรมชาติ)

รองเลขาธิการ ปฏิบัติราชการแทน

เลขาธิการสำนักงานนโยบายและแผนทรัพยากรธรรมชาติและสิ่งแวดล้อม

สำนักวิเคราะห์ผลกระทบสิ่งแวดล้อม

โทรศัพท์ 0-2265-6500 ต่อ 6810-6816

โทรสาร 0-2265-6616

ผู้ตรวจ  
ผู้แทน  
ผู้พิมพ์  
ผู้ร่าง  
ไปรษณีย์

ระเบียบวาระการประชุม

คณะกรรมการผู้ชำนาญการพิจารณารายงานการวิเคราะห์ผลกระทบสิ่งแวดล้อม ด้านโครงการที่พักอาศัย  
ครั้งที่ 17/2549 วันที่ 17 ตุลาคม 2549 เวลา 13.30 น.

ณ ห้องประชุมชั้น 1 ตึกหลัง สำนักงานนโยบายและแผนทรัพยากรธรรมชาติและสิ่งแวดล้อม

- 
- วาระที่ 1 เรื่องที่ประธานแจ้งที่ประชุมทราบ
- วาระที่ 2 เรื่องรับรองรายงานการประชุม ครั้งที่ 16/2549
- วาระที่ 3 เรื่องเพื่อทราบ
- วาระที่ 4 เรื่องสืบเนื่องเพื่อพิจารณา
- 4.1 โครงการ ปริญญา คอนโดมิเนียม  
ตั้งอยู่ที่ ถนนราชปรารภ แขวงมักกะสัน เขตราชเทวี กทม.
  - 4.2 โครงการ CITY HOME SUKHUMVIT  
ตั้งอยู่ที่ แขวงบางนา เขตบางนา กรุงเทพมหานคร
  - 4.3 โครงการ อาคารเช่าพักอาศัยรวม "บ้านเพชรบุรี"  
ตั้งอยู่ที่ ถนนเพชรบุรี แขวงถนนเพชรบุรี เขตราชเทวี กทม.
  - 4.4 โครงการ รัชดาซิติ 18 เฟส 2  
ตั้งอยู่ที่ แขวงสามเสนนอก เขตห้วยขวาง กทม.
  - 4.5 โครงการ พรรณสิริ คอนโดมิเนียม  
ตั้งอยู่ที่ ถนนศรีนครินทร์ แขวงสวนหลวง เขตสวนหลวง กทม.
  - 4.6 โครงการ SUPALAI RIVER PLACE  
ตั้งอยู่ที่ เขตคลองสาน กทม.
  - 4.7 โครงการ เดอะซิติ สุวินทวงศ์  
ตั้งอยู่ที่ ถนนคุ้มเกล้า แขวงแสนแสบ เขตมีนบุรี กทม.
- วาระที่ 5 เรื่องเพื่อพิจารณา
- วาระที่ 6 เรื่องอื่น ๆ



เงื่อนไขที่ โครงการ “พุทธรักษา หัวหิน” เฟส 1 ของบริษัท พีเอสบี แลนด์ โครงการห้า จำกัด  
ต้องยึดถือปฏิบัติโดยเคร่งครัด

โครงการจะต้องปฏิบัติตามมาตรการป้องกันและแก้ไขผลกระทบสิ่งแวดล้อม และ มาตรการติดตามตรวจสอบคุณภาพสิ่งแวดล้อม ตามที่เสนอไว้ในรายงานผลกระทบสิ่งแวดล้อม เบื้องต้นโครงการ “พุทธรักษา หัวหิน” เฟส 1 ของบริษัท พีเอสบี แลนด์ โครงการห้า จำกัด ตั้งอยู่ที่ ถนนเนบเคหาสน์ เทศบาลเมืองหัวหิน อ.หัวหิน จ.ประจวบคีรีขันธ์ พื้นที่โครงการ 6-0-46.5 ไร่ โฉนดที่ดินเลขที่ 4956 5068 และ 4844 ประกอบด้วย อาคาร 2 ชั้น 3 อาคาร และอาคาร 1 ชั้น 4 อาคาร จำนวนห้องพัก 44 ห้อง จัดทำรายงานโดย เอ็น เอส คอนซัลแทนท์ จำกัด ดังรายละเอียด ต่อไปนี้

1. ให้โครงการยึดถือปฏิบัติตามมาตรการป้องกันและแก้ไขผลกระทบสิ่งแวดล้อม และมาตรการ และติดตามตรวจสอบคุณภาพสิ่งแวดล้อม ตามที่เสนอไว้ในรายงานผลกระทบ สิ่งแวดล้อมเบื้องต้นโครงการ “พุทธรักษา หัวหิน” เฟส 1 ของบริษัท พีเอสบี แลนด์ โครงการห้า จำกัด และรายละเอียดในเอกสารแนบอย่างเคร่งครัด

2. โครงการจะต้องบันทึกผลการติดตามตรวจสอบการดำเนินการหรือการปฏิบัติตาม มาตรการป้องกันและแก้ไขผลกระทบสิ่งแวดล้อม และมาตรการติดตามตรวจสอบคุณภาพ สิ่งแวดล้อมตามที่เสนอไว้ในรายงาน และส่งผลการดำเนินการมายังหน่วยงานผู้อนุญาตและ สำนักงานนโยบายและแผนทรัพยากรธรรมชาติและสิ่งแวดล้อม ตามแนวทางการเสนอรายงานผล การปฏิบัติตามมาตรการป้องกันและแก้ไขผลกระทบสิ่งแวดล้อม และมาตรการติดตามตรวจสอบ คุณภาพสิ่งแวดล้อม รายละเอียดตามสิ่งที่ส่งมาด้วย 2

3. หากโครงการจะเปลี่ยนแปลงรายละเอียดโครงการ รวมทั้งมาตรการป้องกัน และแก้ไขผลกระทบสิ่งแวดล้อม และมาตรการติดตามตรวจสอบคุณภาพสิ่งแวดล้อมแตกต่างจากที่ เสนอไว้ในรายงาน โครงการจะต้องเสนอรายละเอียดการเปลี่ยนแปลงดังกล่าวให้หน่วยงานผู้อนุญาต และสำนักงานนโยบายและแผนทรัพยากรธรรมชาติและสิ่งแวดล้อม เพื่อนำเสนอคณะกรรมการ ผู้ชำนาญการฯ พิจารณาให้ความเห็นชอบด้านสิ่งแวดล้อมก่อนการดำเนินการใดๆ

4. หากได้รับการร้องเรียนจากประชาชนว่าได้รับความเดือดร้อนและ/หรือรำคาญ จากกิจกรรมการดำเนินการ โครงการ หรือโครงการก่อให้เกิดความเสียหายแก่สาธารณสมบัติ เจ้าของโครงการจะต้อง ดำเนินการแก้ไขปัญหาดังกล่าวโดยเร็ว และแจ้งหน่วยงานอนุญาต สำนักงานนโยบายและแผนทรัพยากรธรรมชาติและสิ่งแวดล้อม และหน่วยงานที่เกี่ยวข้อง เพื่อหา แนวทางหรือมาตรการในการแก้ไขปัญหาต่อไป

สรุปมาตรการ  
รายงานผลกระทบสิ่งแวดล้อมเบื้องต้น

โครงการ พุทธรักษา หัวหิน  
ตั้งอยู่ที่ ถนนแบบเคหาสน์ เทศบาลเมืองหัวหิน  
ตำบลหัวหิน อำเภอหัวหิน จังหวัดประจวบคีรีขันธ์

ของ  
บริษัท พีเอสบี แลนด์ โครงการห้า จำกัด  
69/1 ซอยวัดระฆัง ถนนอรุณอัมรินทร์ แขวงศิริราช  
เขตบางกอกน้อย กรุงเทพมหานคร

- เจ้าของโครงการได้มอบอำนาจให้บริษัท เอ็น เอส คอนซัลแทนท์ จำกัด เป็นผู้ดำเนินการเสนอรายงานดังกล่าวหนังสือมอบอำนาจที่แนบ
- เจ้าของโครงการมิได้มีการมอบอำนาจแต่อย่างใด

จัดทำโดย  
บริษัท เอ็น เอส คอนซัลแทนท์ จำกัด

---

สิงหาคม 2549

ตารางสรุปผลกระทบสิ่งแวดล้อมที่สำคัญ มาตรการป้องกันและแก้ไขผลกระทบสิ่งแวดล้อม  
และมาตรการติดตามตรวจสอบผลกระทบสิ่งแวดล้อม  
โครงการ พุทธรักษา ห้วยหิน

ตารางที่ 1 รายการแสดงผลกระทบสิ่งแวดล้อมที่สำคัญ มาตรการป้องกันและแก้ไขผลกระทบสิ่งแวดล้อมและมาตรการติดตามตรวจสอบ  
ผลกระทบสิ่งแวดล้อมโครงการ พุทธรักษา ห้วยหิน ขนาด 44 หน่วย

ก. ช่วงก่อสร้าง

ผลกระทบสิ่งแวดล้อม	ผลกระทบต่อสิ่งแวดล้อมที่สำคัญ	มาตรการป้องกันและแก้ไขผลกระทบสิ่งแวดล้อม	มาตรการติดตาม ตรวจสอบผลกระทบ สิ่งแวดล้อม
1. ทรัพยากรสิ่งแวดล้อม ทางกายภาพ 1.1 สภาพภูมิประเทศ	ผลกระทบก่อสร้างโครงการไม่มีการปรับความลาดชัน หรือเปลี่ยนแปลงระดับพื้นดินเดิม มีเพียงการปรับถมประมาณ 0.5-1 เมตร เฉพาะภายในพื้นที่ 1 ของอาคารก่อสร้างและเกิดระยะระดับดินให้เรียบเสมอกัน เพื่อให้เหมาะสมกับการก่อสร้างโครงการเท่านั้น ดังนั้นในการดำเนินการก่อสร้าง จึงก่อให้เกิดผลกระทบต่อสภาพภูมิประเทศในระดับต่ำ	-	-

**สำเนาถูกต้อง**

*Handwritten signature*

(นางสาวเนาวรัตน์ อินทรเดช)  
นักวิชาการสิ่งแวดล้อม 4

ตารางที่ 1 (ต่อ 1)

ผลกระทบสิ่งแวดล้อม	ผลกระทบต่อสิ่งแวดล้อมที่สำคัญ	มาตรการป้องกันและแก้ไขผลกระทบสิ่งแวดล้อม	มาตรการติดตามตรวจสอบผลกระทบสิ่งแวดล้อม
<p>1.2 ทรัพยากรดินและการชะล้างพังทลายของดิน</p>	<p>- โครงการมีกรรมพื้นที่โครงการให้สูงจากระดับดินเดิมประมาณ 0.5-1 เมตร เฉพาะภายในพื้นที่ 1 ของอาคารก่อสร้าง ประกอบกับลักษณะดินเดิมมีความแข็งแรงและสามารถยึดเกาะตัวกันแน่นในระดับหนึ่ง จึงคาดว่าจะไม่เกิดปัญหาการกัดเซาะและการชะล้างพังทลายของดินมากนัก</p>	<p>1. ก่อนเริ่มการก่อสร้าง โครงการต้องมีการวางแผนกับผู้คุมงานก่อสร้างในด้านต่างๆ เกี่ยวกับการใช้พื้นที่ก่อสร้างให้เกิดประโยชน์สูงสุด และเกิดผลกระทบต่อสิ่งแวดล้อมน้อยที่สุด</p> <p>2. โครงการจะต้องทำการก่อสร้างรั้วชั่วคราวสูง 2 เมตร รอบพื้นที่โครงการหรือรอบอาคารที่ทำการก่อสร้าง แต่หลังให้แล้วเสร็จก่อนเริ่มดำเนินการก่อสร้าง</p> <p>3. ควบคุมการดูแลไม่ให้มีการขุดทำลายหน้าดินในบริเวณที่เริ่มการก่อสร้าง เพื่อไม่ให้เกิดการพังทลายของหน้าดินโดยไม่จำเป็น</p> <p>4. ดินที่ขุดออกจากการก่อสร้างฐานรากอาคาร ต้องจัดกองไว้ในพื้นที่เฉพาะ และต้องปกคลุมหรือเก็บในพื้นที่ปิดล้อม ซึ่งไม่ก่อให้เกิดความเดือนร้อนรำคาญต่อผู้อยู่ใกล้เคียง</p> <p>5. เจ้าของโครงการควรกำกับให้ผู้ใช้รับเหมาก่อสร้างวัสดุอุปกรณ์ เช่น กองหิน ทราโย ไม่เครื่องเจาะ เครื่องผสมปูน เป็นต้น ที่ใช้ในการก่อสร้างให้จำกัดภายในพื้นที่ก่อสร้างเท่านั้น</p>	<p>- ตรวจสอบการเก็บกองดินให้อยู่ภายในพื้นที่โครงการ</p> <p>- ตรวจสอบการเก็บกองวัสดุอุปกรณ์ก่อสร้างให้อยู่ภายในพื้นที่โครงการเท่านั้น</p>

ตารางที่ 1 (ต่อ 2)

ผลกระทบสิ่งแวดล้อม	ผลกระทบต่อสิ่งแวดล้อมที่สำคัญ	มาตรการป้องกันและแก้ไขผลกระทบสิ่งแวดล้อม	มาตรการติดตามตรวจสอบผลกระทบสิ่งแวดล้อม
<p>1.2 ทรัพยากรดินและการชะล้างพังทลายของดิน (ต่อ)</p> <p>1.3 คุณภาพอากาศ เสียง และความสั่นสะเทือน</p>	<p>ผลกระทบส่วนใหญ่เกิดจากการปรับเกลียดิน งานโครงสร้างและงานสถาปัตยกรรม ส่วนมลพิษทางอากาศเกิดจากยานพาหนะที่แล่นเข้า-ออกพื้นที่โครงการเพื่อขนส่งวัสดุก่อสร้าง แต่เนื่องจากไม่ได้ทำงานตลอดทั้งวัน</p>	<p>6. ดำเนินการขุดวางระบายน้ำรอบพื้นที่โครงการ เพื่อรวบรวมน้ำเข้าบ่อตกตะกอน</p> <p>7. โครงการต้องทำการขุดบ่อตกตะกอนขนาด 5 ลบ.ม. ในพื้นที่โครงการโดยให้แล้วเสร็จก่อนทำการก่อสร้างเพื่อรองรับน้ำในกรณีที่เกิดฝนตกระหว่างการก่อสร้างและสูบน้ำจากบ่อตกตะกอนไปใช้ในกรณีพื้นที่ก่อสร้างเพื่อลดฝุ่นจากการก่อสร้างภายในพื้นที่โครงการ อนึ่ง หากจำเป็นต้องระบายออกต้องเก็บไว้อย่างน้อย 2 ชั่วโมง และทำการระบายออกหลังจากฝนหยุดตก</p> <p>8. โครงการจะต้องจัดให้มีพื้นที่สีเขียวขนาด 4,300 ตร.ม. ตามแบบที่ออกแบบไว้ โดยดำเนินการให้แล้วเสร็จก่อนเปิดดำเนินการ</p> <p>1. โครงการจะต้องทำการก่อสร้างรั้วชั่วคราวสูง 2 เมตร รอบพื้นที่โครงการหรือรอบอาคารที่ทำการก่อสร้างให้แล้วเสร็จก่อนเริ่มดำเนินการก่อสร้าง</p>	<p>- ตรวจสอบให้มีการขุดวางระบายน้ำรอบพื้นที่โครงการ</p> <p>- ตรวจสอบให้มีการขุดบ่อตกตะกอนภายในพื้นที่โครงการ</p> <p>- ตรวจสอบให้มีการจัดสวนตามที่ออกแบบไว้</p> <p>- ตรวจสอบให้มีการจัดทำรั้วรอบพื้นที่โครงการ</p>



ตารางที่ 1 (ต่อ 4)

ผลกระทบสิ่งแวดล้อม	ผลกระทบต่อสิ่งแวดล้อมที่สำคัญ	มาตรการป้องกันและแก้ไขผลกระทบสิ่งแวดล้อม	มาตรการติดตามตรวจสอบผลกระทบสิ่งแวดล้อม
<p>1.3 คุณภาพอากาศ เสียง และความสั่นสะเทือน (ต่อ)</p>		<p>7. การผสมคอนกรีต การใส่ไม้หรือการกระทำใดๆ ที่ก่อให้เกิดมลภาวะทางอากาศต้องกระทำในที่ที่ปิดคลุมด้วยผ้าใบ หรือภายในห้องที่มีหลังคาและผนังปิดกันอีก 3 ด้าน หรือวิธีการที่เหมาะสม</p> <p>8. แจกอุปกรณ์ป้องกันฝุ่นละออง เช่นผ้าปิดจมูกให้กับคนงานใช้เพื่อป้องกันในเขตพื้นที่การกระจายของฝุ่นละอองในปริมาณมาก</p> <p>9. ไม่ให้มีการเผาเศษวัสดุก่อสร้างและมูลฝอยที่เกิดขึ้นในพื้นที่โครงการโดยเด็ดขาด</p> <p>10. จำกัดระยะเวลาการทำงานที่ทำให้เกิดเสียงดัง โดยให้ทำการก่อสร้าง วันจันทร์-ศุกร์ เว้นวันหยุดนักขัตฤกษ์ เวลา 8.00-17.00 น. และงดกิจกรรมที่ทำให้เกิดเสียงดังในเวลาพักผ่อน (หลัง 19.00 น.)</p> <p>11. วางผังบริเวณพื้นที่ก่อสร้าง โดยออกแบบจัดระยะเครื่องจักร เครื่องยนต์ที่มีเสียงดังไว้ห่างจากบ้านเรือนประชาชนให้มากที่สุดเท่าที่จะทำได้</p>	<p>-</p> <p>-</p> <p>-</p> <p>- ตรวจสอบระยะเวลาการทำงานของคนงานให้เป็นไปตามมาตรการ</p> <p>- ตรวจสอบให้วางเครื่องจักรที่มีเสียงดังให้อยู่ห่างจากบ้านที่อยู่ข้างเคียงให้มากที่สุด</p>

ตารางที่ 1 (ต่อ 5)

ผลกระทบสิ่งแวดล้อม	ผลกระทบต่อสิ่งแวดล้อมที่สำคัญ	มาตรการป้องกันและแก้ไขผลกระทบสิ่งแวดล้อม	มาตรการติดตามตรวจสอบผลกระทบสิ่งแวดล้อม
<p>1.3 คุณภาพอากาศ เสียง และความสั่นสะเทือน (ต่อ)</p>		<p>12. ตรวจสอบและดูแลรักษาสภาพเครื่องจักรกลที่ใช้ในการก่อสร้างให้อยู่ในสภาพดีอยู่เสมอเพื่อลดการเกิดเขม่าควันและเสียงดัง</p> <p>13. กำหนดระยะเวลาการทำงานของคนงานที่ได้รับเสียงให้เป็นไปตามประกาศของกระทรวงมหาดไทย</p> <p>14. ลดการทำงานที่ใช้เสียงดังให้เกิดขึ้นน้อยที่สุด โดยให้มีการทำงานดังกล่าวในที่มีกำแพงหรืออุปกรณ์ป้องกันเสียงดังเพื่อลดเสียงดังพร้อมทั้งให้มีหัวหน้าคนงานคอยดูแลควบคุมคนงานร่วมด้วย</p> <p>15. การติดตั้งอุปกรณ์เพื่อลดการสั่นสะเทือนต้องทำตามคำแนะนำของผู้ผลิตเครื่องจักร</p> <p>16. หากมีราษฎรเข้าร้องเรียน โครงการต้องรีบดำเนินการปรับปรุงแก้ไขโดยเร่งด่วน เพื่อลดผลกระทบที่เกิดขึ้น</p>	<p>- ตรวจสอบสภาพของเครื่องจักรที่ใช้งานให้อยู่ในสภาพดีอยู่เสมอ</p> <p>-</p> <p>-</p> <p>-</p> <p>-</p>



ตารางที่ 1 (ต่อ 6)

ผลกระทบสิ่งแวดล้อม	ผลกระทบต่อสิ่งแวดล้อมที่สำคัญ	มาตรการป้องกันและแก้ไขผลกระทบสิ่งแวดล้อม	มาตรการติดตามตรวจสอบผลกระทบสิ่งแวดล้อม
<p>2. ทรัพยากรสิ่งแวดล้อม</p> <p>ทางชีวภาพ</p> <p>2.1 ชีวภาพทางบก</p> <p>2.2 ชีวภาพในน้ำ</p>	<p>ผลกระทบสิ่งแวดล้อมทั่วไปบริเวณใกล้เคียงพื้นที่โครงการมีสภาพเป็นโรงแรม สถานที่พักตากอากาศ และอาคารพาณิชย์/พักอาศัย ไม่พบว่ามีทรัพยากรชีวภาพทางบกที่หายาก และควรค่าแก่การอนุรักษ์แต่อย่างใด สัตว์และพืชพรรณในพื้นที่เป็นสัตว์และพืชพรรณที่พบเห็นได้โดยทั่วไป อีกทั้งการก่อสร้างโครงการจะจำกัดอยู่เฉพาะภายในพื้นที่โครงการเท่านั้น ซึ่งจะไม่รบกวนการดำรงชีพของสิ่งมีชีวิตในพื้นที่ข้างเคียงไม่มากนัก ดังนั้น การก่อสร้างโครงการจะทำให้เกิดผลกระทบต่อทรัพยากรชีวภาพบนบกในระดับต่ำ</p> <p>- เนื่องจากพื้นที่โครงการมีได้ระบายน้ำเสียลงสู่แหล่งน้ำธรรมชาติ และนำส่วนใหญ่จะซึมลงดินตามธรรมชาติในบริเวณพื้นที่ก่อสร้าง ดังนั้นกิจกรรมในช่วงก่อสร้างจะไม่ส่งผลกระทบต่อทรัพยากรชีวภาพในน้ำแต่อย่างใด</p>	-	-

ตารางที่ 1 (ต่อ 7)

ผลกระทบสิ่งแวดล้อม	ผลกระทบต่อสิ่งแวดล้อมที่สำคัญ	มาตรการป้องกันและแก้ไขผลกระทบสิ่งแวดล้อม	มาตรการติดตามตรวจสอบผลกระทบสิ่งแวดล้อม
<p>3. คุณค่าการใช้ประโยชน์ของมนุษย์</p> <p>3.1 การใช้หน้า</p> <p>3.2 การระบายน้ำและการป้องกันน้ำท่วม</p>	<p>ผลกระทบต่อสิ่งแวดล้อมที่สำคัญ</p> <p>- การใช้หน้าในช่วงก่อสร้างประมาณ 22 สบ.ม./วัน โครงการจะต่อท่อประปาจากกองประปาเทศบาลเมืองหัวหินที่สามารถจ่ายน้ำได้อีก 10,000 ลบ.ม./วัน ดังนั้น การใช้หน้าของโครงการจะส่งผลกระทบต่อการใช้หน้าของชุมชนโดยรอบในระดับต่ำ</p> <p>- ช่วงก่อสร้างมีน้ำเสียเกิดขึ้น 16 ลบ.ม./วัน ซึ่งจะระบายออกสู่ท่อระบายน้ำสาธารณะด้านหน้าโครงการ ส่วนน้ำที่จากกิจกรรมการก่อสร้างประมาณ 6 ลบ.ม./วัน จะถูกใช้หมดไปในการรวมการก่อสร้าง หรือถูกปล่อยให้ซึมลงดินไปตามธรรมชาติ โดยมีได้กีดขวางการระบายน้ำเดิมของชุมชนแต่อย่างใด ดังนั้น จะส่งผลกระทบต่อการกีดขวางการระบายน้ำของชุมชนในระดับต่ำ แต่ในช่วงฤดูฝนน้ำที่พัดพาตะกอนดินบริเวณพื้นที่ก่อสร้างมาหากไม่มีมาตรการจัดการที่ดี ตะกอนดินจะไปสะสมในท่อระบายน้ำสาธารณะทำให้รับน้ำและระบายน้ำได้น้อยลง</p>	<p>-</p> <p>1. หลีกเลี่ยงการก่อสร้างที่ต้องมีการขุดดิน/ปรับดินในช่วงฤดูฝน หากจำเป็นให้ขุดวางระบายน้ำชั่วคราวรอบบริเวณที่ก่อสร้างรวบรวมน้ำลงสู่อัดตกตะกอน และกักเก็บไว้อย่างน้อย 2 ชั่วโมง ก่อนทำการระบายน้ำใส่ส่วนบนออก ส่วนตะกอนก้นบ่อให้ขุดลอกไปถมรับบริเวณที่จะปลูกต้นไม้</p> <p>2. จัดให้มีรางระบายน้ำชั่วคราว เพื่อรวบรวมน้ำเสียจากการชำระล้างของคางงานและน้ำเสียจากส่วนที่ผ่านการบำบัดด้วยบ่อเกรอะ-กรองใโรอากาศแล้ว เข้าสู่บ่อบ่มเพื่อบำบัดให้อยู่ในเกณฑ์มาตรฐานก่อนระบายออกนอกพื้นที่โครงการ</p>	<p>-</p> <p>- ตรวจสอบการจัดให้มีรางระบายน้ำรอบพื้นที่ก่อสร้าง</p> <p>-</p>

ตารางที่ 1 (ต่อ 8)

ผลกระทบสิ่งแวดล้อม	ผลกระทบต่อสิ่งแวดล้อมที่สำคัญ	มาตรการป้องกันและแก้ไขผลกระทบสิ่งแวดล้อม	มาตรการติดตามตรวจสอบผลกระทบสิ่งแวดล้อม
<p>3.2 การระบายน้ำและการป้องกันน้ำท่วม (ต่อ)</p> <p>3.3 คุณภาพน้ำ</p>	<p>- น้ำล้างวัสดุก่อสร้าง โครงการจัดให้มีบ่อสำหรับล้างที่สามารถใช้ได้อีก แต่น้ำดังกล่าวจะมีตะกอนดินทรายปะปน หากระบายลงสู่ท่อระบายน้ำสาธารณะโดยไม่มีการตกตะกอน จะทำให้ท่อระบายน้ำเกิดการอุดตันได้งาน ส่วนส่วนน้ำเสียของคณงานทำการบำบัดด้วยระบบบำบัดน้ำเสียแบบแอร์อะโรบิกออกอากาศเท่านั้น โดยมีค่า BOD ออก 101.34 มก./ล. ซึ่งยังคงเกินค่ามาตรฐานน้ำทิ้งจะต้องผ่านการบำบัดอีกชั้นหนึ่งก่อนระบายออกนอกพื้นที่โครงการ</p>	<p>3. วางวัสดุก่อสร้างให้เป็นสัดส่วน โดยไม่ให้กีดขวางการไหลของน้ำและทำให้เกิดน้ำท่วมขังภายในพื้นที่ก่อสร้าง</p> <p>1. จัดให้มีรั้วที่มีระบบบำบัดน้ำเสียแบบแอร์อะโรบิกออกอากาศอย่างน้อยจำนวน 4 ชุด ในบริเวณพื้นที่บ้านพักคณงาน น้ำทิ้งที่ผ่านการบำบัดแล้วให้ต่อท่อลงสู่บ่อปัมเพื่อทำการบำบัดขั้นต่อไป</p> <p>2. จัดให้มีการสูบน้ำกำจัดกากตะกอนออกจากส่วนแอร์อะโรบิกอย่างน้อยทุกๆ 1 ปี หรือจนกว่าการก่อสร้างจะแล้วเสร็จ</p> <p>3. จัดให้มีห้องส้วม จำนวน 8 ที่ ขนาด 1x1 เมตร (อัตราการใช้ห้องส้วมประมาณ 13 คน/ห้อง) บำบัดน้ำเสียด้วยบ่อแอร์อะโรบิก ไร้อากาศ จำนวน 4 ชุด (1 ชุด รับน้ำเสียจากห้องส้วม 2 ห้อง (ภาพที่ 1))</p> <p>4. จัดให้มีรางระบายน้ำชั่วคราวเพื่อรวบรวมน้ำจากลานซักล้างลงสู่ระบบบำบัดน้ำเสียแบบบ่อคองตัวเป็นบ่อปัม ขนาด 5.5(ท.)x6(ย.)x1.5(ล.)เมตร ปริมาตรกักเก็บ 49.50 ลบ.ม. (ระยะกักเก็บ 3 วัน) มีประสิทธิภาพในการบำบัดน้ำเสียไม่น้อยกว่าร้อยละ 75 ซึ่งทำให้ค่า BOD</p>	<p>- ตรวจสอบการวางวัสดุก่อสร้างไม่ให้กีดขวางการไหลของน้ำ</p> <p>- ตรวจสอบให้มีรั้วที่มีระบบแอร์อะโรบิกออกอากาศอย่างน้อย 4 ชุดในพื้นที่ก่อสร้าง</p> <p>- ตรวจสอบให้มีการสูบน้ำกากตะกอนจากส่วนแอร์อะโรบิก</p> <p>- ตรวจสอบให้มีห้องส้วม ขนาด 1 x 1 เมตร จำนวน 8 ห้อง</p> <p>- ตรวจสอบให้มีบ่อคองตัวแบบบ่อปัมที่มีประสิทธิภาพในการบำบัดน้ำเสียให้ได้ตามเกณฑ์มาตรฐาน</p>

ตารางที่ 1 (ต่อ 9)

ผลกระทบสิ่งแวดล้อม	ผลกระทบต่อสิ่งแวดล้อมที่สำคัญ	มาตรการป้องกันและแก้ไขผลกระทบสิ่งแวดล้อม	มาตรการติดตามตรวจสอบผลกระทบสิ่งแวดล้อม
<p>3.3 คุณภาพน้ำ (ต่อ)</p>		<p>ออกจากระยะไม่เกิน 30 มก./ลิตร</p> <p>5. ทำบ่อพักน้ำที่ผ่านการบำบัดเพื่อจัดการมลพิษก่อสร้าง เช่น น้ำล้างเครื่องมือหรืออุปกรณ์เพื่อนำน้ำดังกล่าวกลับมาใช้อีกครั้ง ในกรณีที่จะระบายน้ำส่วนนี้ทิ้งให้มีระยะพักตัวของตะกอนก่อนปล่อยอย่างน้อย 2 ชั่วโมง ก่อนระบายออกสู่กระแสน้ำสาธารณะภายนอก ส่วนตะกอนในบ่อให้ขุดลอกไปถมปรับในพื้นที่ที่จะทำการปลูกต้นไม้ต่อไป</p> <p>6. นำน้ำที่ผ่านการบำบัดแล้วจากบ่อบ่มไปให้น้ำไปใช้รดพรมพื้นที่ก่อสร้าง และล้างเครื่องมืออุปกรณ์ก่อสร้างเพื่อลดปริมาณน้ำทิ้งออกนอกพื้นที่โครงการ</p>	<p>- ตรวจสอบการจัดให้มีการทำบ่อพักน้ำและการนำน้ำที่ผ่านการบำบัดแล้วกลับมาใช้ประโยชน์ในพื้นที่ก่อสร้าง</p>
<p>3.4 การจัดการมูลฝอยและสิ่งปฏิกูล</p>	<p>- มูลฝอยที่เกิดขึ้นส่วนใหญ่มาจากคนงานและเศษวัสดุที่เหลือทิ้งจากการก่อสร้าง โครงการจะจัดให้มีถังมูลฝอยรองรับจากคนงานไว้บริเวณบ้านพักคนงาน โดยเป็นถังมูลฝอยขนาด 200 ลิตร จำนวน 2 ถัง แบ่งเป็นถังมูลฝอยเปียกและถังมูลฝอยแห้งอย่างละ 2 ถัง สามารถรองรับมูลฝอยที่เกิดขึ้นได้ไม่น้อยกว่า 2 วัน เพื่อรอการเก็บขนจากเทศบาลเมืองหัวหิน ซึ่งจะเข้ามาเก็บขนทุกวัน ส่วนเศษวัสดุที่เหลือทิ้ง</p>	<p>1. จัดพื้นที่กองวัสดุก่อสร้างไม่ปล่อยให้กระจัดกระจาย หลายจุดเพื่อความเรียบร้อยและสะดวกต่อการจัดเก็บ</p> <p>2. จัดให้มีภาชนะรองรับมูลฝอยที่ทนทานและมีฝาปิดมิดชิด ขนาด 200 ลิตร ตั้งไว้ภายในพื้นที่โครงการบริเวณทางเข้า-ออกโครงการจำนวนอย่างน้อย 6 ถัง แยกเป็นถังมูลฝอยเปียก และแห้งอย่างละ 3 ถัง เพื่อรองรับมูลฝอยจากคนงาน ก่อนให้เทศบาลเมืองหัวหินเข้ามาจัดเก็บทุกวัน</p>	<p>- ตรวจสอบการจัดเก็บวัสดุก่อสร้างให้เรียบร้อย</p> <p>- ตรวจสอบให้ถึงถังมูลฝอยที่มีฝาปิดมิดชิดขนาด 200 ลิตร จำนวน 6 ถัง ภายในพื้นที่โครงการ บริเวณทางเข้า-ออกโครงการโดยแบ่งเป็น</p>

ตารางที่ 1 (ต่อ 10)

ผลกระทบสิ่งแวดล้อม	ผลกระทบต่อสิ่งแวดล้อมที่สำคัญ	มาตรการป้องกันและแก้ไขผลกระทบสิ่งแวดล้อม	มาตรการติดตามตรวจสอบผลกระทบสิ่งแวดล้อม
<p>3.4 การจัดการมูลฝอยและสิ่งปฏิกูล (ต่อ)</p>	<p>จากการก่อสร้าง หากยังใช้ประโยชน์ได้จะนำมาใช้หรือขายต่อไปจึงไม่มีปัญหามูลฝอยตกค้าง</p>	<p>3. จัดเตรียมที่เก็บกองวัสดุให้เป็นสัดส่วนโดยแบ่งวัสดุอุปกรณ์ที่สามารถนำกลับมาใช้ประโยชน์ใหม่ได้ใหม่ เช่น ไม้แบบ เหล็ก และเศษวัสดุที่ไม่สามารถนำกลับมาใช้ประโยชน์ใหม่ได้เพื่อรอการนำเอาไปปรับถมภายในโครงการต่อไป</p> <p>4. กำชับคนงานให้ทิ้งมูลฝอยลงในภาชนะรองรับที่จัดเตรียมไว้อย่างเคร่งครัด</p> <p>5. ตรวจสอบภาชนะรองรับมูลฝอยให้อยู่ในสภาพดีอยู่เสมอ หากพบว่ามีรอยรั่วหรือแตกให้รีบเปลี่ยนถังมูลฝอยใบใหม่ทันที</p> <p>6. เมื่อการก่อสร้างแล้วเสร็จต้องรีบดำเนินการขนย้ายเศษวัสดุที่เหลือจากการก่อสร้างรวมถึงทำความสะอาดบริเวณพื้นที่ก่อสร้างและบริเวณโดยรอบให้สะอาดโดยเร็ว</p>	<p>ถึงมูลฝอยเปียกและแห้งอย่างละ 2 ถึง</p> <ul style="list-style-type: none"> <li>- ตรวจสอบพื้นที่เก็บกองวัสดุที่สามารถนำกลับไปใช้ได้ใหม่และที่จะนำไปปรับถมที่อื่น</li> <li>- ตรวจสอบการทิ้งมูลฝอยของคนงานให้ทิ้งถึงถังมูลฝอยที่เตรียมไว้ให้</li> <li>- ตรวจสอบถังมูลฝอยให้อยู่ในสภาพดีอยู่เสมอ</li> </ul>

ตารางที่ 1 (ต่อ 11)

ผลกระทบสิ่งแวดล้อม	ผลกระทบต่อสิ่งแวดล้อมที่สำคัญ	มาตรการป้องกันและแก้ไขผลกระทบสิ่งแวดล้อม	มาตรการติดตามตรวจสอบผลกระทบสิ่งแวดล้อม
<p>3.5 การจราจร</p> <p>- ในช่วงก่อสร้างจะมีรถบรรทุกขนส่งวัสดุอุปกรณ์ก่อสร้าง ประมาณ 4 เที่ยว/วัน ซึ่งผลการประเมิน โดยใช้ค่า V/C Ratio พบว่า สภาพการจราจรยังคงอยู่ในระดับที่มากแต่เดิม จึงไม่ก่อให้เกิดผลกระทบต่อสภาพการจราจรบริเวณถนนที่เกี่ยวข้องกับพื้นที่โครงการ แต่หากไม่มีการดูแลการจราจรที่ดี การขนส่ง วัสดุอุปกรณ์อาจขัดขวางการจราจรได้</p>	<p>7. ให้โครงการดำเนินการปฏิบัติตามมาตรการลดผลกระทบในช่วงก่อสร้าง โดยให้มีการจัดการมูลฝอย เศษวัสดุ ก่อสร้าง การปรับปรุงทางเท้าและถนนเข้า-ออกโครงการ จากถนนส่งวัสดุก่อสร้างของโครงการ และจัดการบ้านพักคนงานให้มีความเป็นระเบียบเรียบร้อย ดังภาพที่ 2 พร้อมทั้งให้กองสาธารณสุขและสิ่งแวดล้อมเทศบาลเมืองหัวหิน เข้าติดตามตรวจสอบความเป็นระเบียบเรียบร้อยของโครงการได้ตลอดช่วงดำเนินการก่อสร้าง</p> <p>1. จำกัดความเร็วของรถบรรทุกที่ใช้ในการขนส่งวัสดุ ก่อสร้างไม่เกิน 30 กิโลเมตร/ชั่วโมง โดยเฉพาะอย่างยิ่งเมื่อเข้าสู่เขตชุมชน</p> <p>2. ห้ามมิให้จอดรถบรรทุก หรือวางวัสดุก่อสร้างในบริเวณเส้นทางการจราจร บริเวณถนนสาธารณะโดยเด็ดขาด เพื่อป้องกันการกีดขวางการจราจร</p>	<p>มาตรการติดตามตรวจสอบผลกระทบสิ่งแวดล้อม</p> <p>- ตรวจสอบความเร็วของรถบรรทุกที่แล่นภายในพื้นที่โครงการโดยให้ความเร็วไม่เกิน 30 กม./ชม.</p> <p>- ตรวจสอบไม่ให้มีการจอดรถบรรทุกกีดขวางเส้นทางจราจร</p>	

ตารางที่ 1 (ต่อ 12)

ผลกระทบสิ่งแวดล้อม	ผลกระทบต่อสิ่งแวดล้อมที่สำคัญ	มาตรการป้องกันและแก้ไขผลกระทบสิ่งแวดล้อม	มาตรการติดตามตรวจสอบผลกระทบสิ่งแวดล้อม
<p>3.6 การใช้ไฟฟ้า</p>	<p>- ในการก่อสร้างโครงการได้ขออนุญาตใช้ไฟฟ้าจากการไฟฟ้าส่วนภูมิภาคอำเภอหัวหิน เพื่อนำมาใช้ในกิจกรรมการก่อสร้างที่มีการใช้ไฟฟ้าในปริมาณเพียงเล็กน้อย และใช้เฉพาะในช่วงเวลากลางวันเท่านั้น ซึ่งการใช้ไฟฟ้าส่วนภูมิภาคอำเภอหัวหินมีศักยภาพเพียงพอในการจ่ายกระแสไฟฟ้าได้ อีก 6.1 MVA จึงสามารถจ่ายไฟฟ้าให้กับโครงการได้ ดังนั้น การก่อสร้างโครงการจะมีผลกระทบต่อการใช้ไฟฟ้าของชุมชนโดยรอบในระดับต่ำ</p>	<p>3. ในการบรรจุวัสดุที่ใช้ในการก่อสร้างต้องขั้บรุดด้วยความระมัดระวังเป็นพิเศษโดยเฉพาะช่วงที่ผ่านชุมชนและจุดที่เข้า-ออกพื้นที่โครงการต้องมีเจ้าหน้าที่คอยให้สัญญาณจราจร</p> <p>4. หลีกเลี่ยงการขนส่งวัสดุก่อสร้างในช่วงโมงเร่งด่วน เช่น ช่วงเช้า และช่วงเย็น เพื่อไม่ให้เกิดการจราจรติดขัดบริเวณด้านหน้าโครงการ</p>	<p>- ตรวจสอบช่วงเวลาในการขนส่งวัสดุก่อสร้าง</p> <p>- ตรวจสอบการติดตั้งป้ายสัญญาณจราจรบริเวณที่โครงการ</p>
<p>3.7 การใช้ประโยชน์ที่ดิน</p>	<p>- การก่อสร้างโครงการเป็นการเปลี่ยนแปลงการใช้ประโยชน์ที่ดินจากพื้นที่ว่างรอกการใช้ประโยชน์เป็นสถานที่พักตากอากาศ ซึ่งเป็นการพัฒนาที่ดินที่สอดคล้องกับบริเวณโดยรอบ</p>	<p>-</p>	<p>-</p>

ตารางที่ 1 (ต่อ 13)

ผลกระทบสิ่งแวดล้อม	ผลกระทบต่อสิ่งแวดล้อมที่สำคัญ	มาตรการป้องกันและแก้ไขผลกระทบสิ่งแวดล้อม	มาตรการติดตามตรวจสอบผลกระทบสิ่งแวดล้อม
<p>4. คุณค่าต่อคุณภาพชีวิต</p> <p>4.1 การป้องกันอัคคีภัยและความปลอดภัย</p>	<p>- แหล่งกำเนิดอัคคีภัยในระยะก่อสร้างโครงการ ได้แก่ ระบบไฟฟ้าลัดวงจร ไฟที่เกิดจากกัมมันตรังสีของคอนกรีตก่อสร้าง แต่เนื่องจากโครงการได้จัดให้มีมาตรการไว้รองรับ รวมถึงได้กำชับให้คนงานมีความระมัดระวังในการทำงาน อีกทั้งได้ติดตั้งถังดับเพลิงแบบมีมือถือไว้ในตำแหน่งที่สามารถมองเห็นและนำมาใช้ได้ง่าย ทั้งนี้ บริเวณพื้นที่โครงการเป็นพื้นที่โล่ง ไม่มีแหล่งเชื้อเพลิง ดังนั้น จึงก่อให้เกิดผลกระทบในระดับต่ำ</p>	<p>1. การเดินสายไฟทุกชั้นตอนต้องกระทำอย่างถูกต้องตามหลักวิชาการ</p> <p>2. ออกกฎให้คนงานดับไฟให้สนิทหลังสูบบุหรี่</p> <p>3. จัดให้มีการติดตั้งถังดับเพลิงเคมีในสถานที่ทำงานและบ้านพักคนงานที่คาดว่าจะเกิดเพลิงไหม้ได้ง่าย</p>	<p>- ตรวจสอบการเดินสายไฟให้ถูกต้องตามหลักวิชาการ</p> <p>- ตรวจสอบให้มีการติดตั้งถังดับเพลิงเคมีภายในพื้นที่ก่อสร้าง</p>
<p>4.2 ผลกระทบต่อชุมชนบริเวณข้างเคียง</p> <p>1) สภาพเศรษฐกิจและสังคม</p>	<p>- เป็นการสร้างแหล่งงานให้กับชุมชนบริเวณพื้นที่โครงการและบริเวณใกล้เคียง สามารถประกอบอาชีพรับจ้างและค้าขาย ทำให้มีเงินหมุนเวียนภายในท้องถิ่น เพิ่มมากขึ้นและเพิ่มศักยภาพทางด้านเศรษฐกิจให้กับท้องถิ่น</p>	<p>- จัดเจ้าหน้าที่ควบคุมดูแลคนงานและขั้นตอนการทำงานที่ไม่ก่อให้เกิดผลกระทบต่อพื้นที่รอบข้างตลอดช่วงระยะเวลาการก่อสร้างโครงการ</p>	<p>-</p>



ตารางที่ 1 (ต่อ 14)

ผลกระทบสิ่งแวดล้อม	ผลกระทบต่อสิ่งแวดล้อมที่สำคัญ	มาตรการป้องกันและแก้ไขผลกระทบสิ่งแวดล้อม	มาตรการติดตามตรวจสอบผลกระทบสิ่งแวดล้อม
<p>2) สาธารณสุข</p> <p>อาชีพอนามัยและความปลอดภัย</p>	<p>- ในช่วงก่อสร้างอาจมีอุบัติเหตุเกิดขึ้นได้ ซึ่งส่วนใหญ่เกิดจากการทำงานที่ขาดความระมัดระวัง และความปลอดภัยในการทำงาน รวมถึงการใช้อุปกรณ์หรือเครื่องจักรที่ไม่สมบูรณ์ ผลกระทบดังกล่าวมักเกิดกับคนงาน แต่อาจส่งผลกระทบต่อบุคคลภายนอกได้ แต่โครงการโครงการได้มีมาตรการลดผลกระทบในด้านดังกล่าว ดังนั้นผลกระทบจะอยู่ในระดับต่ำ</p>	<p>1. หมั่นตรวจตราและดูแลความเรียบร้อยในระหว่างการทำงานก่อสร้างอยู่เสมอ</p> <p>2. จัดระบบสาธารณสุขูปโภคต่างๆ สำหรับคนงานให้ถูกลักษณะ</p> <p>3. จัดเตรียมอุปกรณ์ปฐมพยาบาล และยารักษาโรคเบื้องต้นไว้สำหรับผู้ใช้ปวยในเบื้องต้น</p> <p>4. หมั่นดูแลความสะอาดของบริเวณพื้นที่ก่อสร้างอยู่เสมอเพื่อไม่ให้เป็นที่แพร่กระจายเชื้อโรค</p> <p>5. ดูแลความสะอาดของห้องน้ำชั่วคราว เพื่อไม่ให้ส่งผลกระทบต่อบริเวณใกล้เคียง โดยเฉพาะ ปัญหากลิ่นและความสกปรก</p> <p>6. แนะนำคนงานให้ดูแลสุขภาพให้ดีเพื่อสุขภาพของตัวเองและเพื่อนร่วมงาน</p>	<p>- ตรวจสุขภาพดูแลสุขภาพเป็นประจำโดยในพื้นที่</p> <p>- ตรวจสุขภาพการเจ็บป่วยของบุคลากร</p> <p>- ให้ถูกสุขลักษณะ</p> <p>- ตรวจสุขภาพการฉีดวัคซีน</p> <p>- อุปกรณ์ปฐมพยาบาลและยารักษาเบื้องต้นภายในพื้นที่ก่อสร้าง</p> <p>- ตรวจสุขภาพให้มีการทำความสะอาดภายในพื้นที่ก่อสร้างเป็นประจำ</p> <p>- ตรวจสุขภาพให้มีการทำความสะอาดห้องน้ำไม่ให้เกิดผลกระทบต่อพื้นที่ข้างเคียง</p> <p>-</p>

ตารางที่ 1 (ต่อ 15)

ผลกระทบสิ่งแวดล้อม	ผลกระทบต่อสิ่งแวดล้อมที่สำคัญ	มาตรการป้องกันและแก้ไขผลกระทบสิ่งแวดล้อม	มาตรการติดตามตรวจสอบผลกระทบสิ่งแวดล้อม
<p>2) สาธารณสุข                      อากาศมีมลพิษและความปลอดภัย                      (ต่อ)</p> <p>4.3 คุณภาพและทัศนียภาพ</p>	<p>- การเปลี่ยนแปลงสภาพพื้นที่จากพื้นที่ว่างรอการใช้ประโยชน์มาเป็นสถานที่พักตากอากาศ ซึ่งจะต้องมีการก่อสร้างสิ่งปลูกสร้างต่างๆ ทำให้เกิดทัศนียภาพที่ไม่น่ามอง หากแต่ที่ตั้งโครงการอยู่ห่างจากถนนสายหลัก และโครงการจัดให้มีรั้วสังกะสีชั่วคราวปิดล้อมบริเวณพื้นที่ก่อสร้างจึงทำให้เกิดผลกระทบในระดับต่ำ</p>	<p>7. ควบคุมดูแลการจัดการมูลฝอยไม่ให้มีมูลฝอยตกค้างและสงกลิ่นเหม็น</p> <p>8. เศษอาหารจะต้องทิ้งลงในถังดำและมัดปากให้เรียบร้อยก่อนนำไปทิ้งในถังมูลฝอยที่มีฝาปิด เพื่อป้องกันสัตว์คุ้ยเขี่ยหรือเกิดการสะสมเชื้อโรค</p> <p>9. วางกฎเกณฑ์และข้อปฏิบัติให้แก่คนงานก่อสร้างและพนักงานเจ้าหน้าที่ของโครงการเพื่อความเป็นระเบียบเรียบร้อย พร้อมทั้งกำกับดูแลความปลอดภัยของแรงงานให้อยู่ร่วมกันอย่างสงบเรียบร้อย</p> <p>10. มีมาตรการกำกับดูแลมิให้คนงานก่อสร้างรบกวนหรือบุกรุกพื้นที่ภายนอกโครงการและหากมีข้อร้องเรียนขณะดำเนินการก่อสร้างจะต้องรีบดำเนินการแก้ไขทันที</p> <p>1. รั้วสังกะสีจะเสียหายโดยรอบพื้นที่โครงการเพื่อลดกระทบทางสายตาต่อผู้พบเห็นที่ผ่านไปมา</p> <p>2. การจัดวางป้ายเตือน หรือแสดงสัญลักษณ์ต่างๆ ที่เกี่ยวข้องกับก่อสร้างด้านหน้าโครงการควรจัดวางให้เป็นระเบียบและไม่กีดขวางการจราจร</p>	<p>- ตรวจสอบไม่ให้มีมูลฝอยตกค้างภายในพื้นที่ก่อสร้าง</p> <p>-</p> <p>- ตรวจสอบและดูแลความปลอดภัยของคณาภิให้อยู่ในความสงบเรียบร้อย</p> <p>- ตรวจสอบและดูแลความปลอดภัยของคณาภิไม่ให้รบกวนหรือบุกรุกพื้นที่นอกโครงการ</p> <p>- ตรวจสอบให้มีการจัดทำรั้วรอบพื้นที่โครงการ</p> <p>- ตรวจสอบให้มีการจัดทำป้ายสัญลักษณ์เตือนต่างๆ บริเวณหน้าโครงการ</p>

ตารางที่ 1 (ต่อ 16)

ผลกระทบสิ่งแวดล้อม	ผลกระทบต่อสิ่งแวดล้อมที่สำคัญ	มาตรการป้องกันและแก้ไขผลกระทบสิ่งแวดล้อม	มาตรการติดตามตรวจสอบผลกระทบสิ่งแวดล้อม
		<p>3. เลือกใช้วัสดุอุปกรณ์การก่อสร้างที่ไม่ส่งผลกระทบต่อสายตาโดยเฉพาะสีของอาคารและหลังคาต้องเป็นสีที่ไม่มีความขัดแย้ง(Contrast) กับสภาพชุมชนโดยรอบ</p> <p>4. ควบคุมดูแลการวางวัสดุก่อสร้างให้เป็นสัดส่วนและเป็นระเบียบมากที่สุด</p> <p>5. ดูแลรักษาความสะอาดภายในพื้นที่ก่อสร้างเป็นประจำทุกวัน</p> <p>6. ห้ผู้นำตัวตรวจของหน่วยงานควบคุมปิดอย่างมีจิต</p>	<p>- ตรวจสอบสีของอาคารและหลังคาไม่ให้ขัดแย้งกับสภาพชุมชนโดยรอบ</p> <p>- ตรวจสอบการวางวัสดุก่อสร้างให้เป็นระเบียบ</p> <p>- ตรวจสอบให้มีการรักษาความสะอาดเรียบร้อยภายในพื้นที่โครงการ</p> <p>- ตรวจสอบให้มีการรักษาความสะอาดเรียบร้อยบริเวณห้องนำของคณงาน</p>

ตารางที่ 1 (ต่อ 17)

ข. ช่วงดำเนินการ

ผลกระทบสิ่งแวดล้อม	ผลกระทบสิ่งแวดล้อมที่สำคัญ	มาตรการป้องกันและแก้ไขผลกระทบสิ่งแวดล้อม	มาตรการติดตาม ตรวจสอบผลกระทบ สิ่งแวดล้อม
<p>1. ทรัพยากรสิ่งแวดล้อม</p> <p>ทางกายภาพ</p> <p>1.1 สภาพภูมิประเทศและ ภูมิสังคมฐาน</p> <p>1.2 ทรัพยากรดินและการ ชะล้างพังทลายของดิน</p>	<p>ผลกระทบสิ่งแวดล้อมที่สำคัญ</p> <p>- ภายในโครงการไม่มีกิจกรรมใดที่ทำให้ลักษณะภูมิประเทศเกิดการเปลี่ยนแปลง นอกจากนี้โครงการยังปรับปรุงพื้นที่ว่างให้เป็นพื้นที่สีเขียว โดยการปลูกไม้ดอกไม้ประดับและพืชคลุมดิน เพื่อให้เกิดภูมิทัศน์ที่สวยงามยิ่งขึ้น ดังนั้นในระยะดำเนินการ จึงไม่ส่งผลกระทบต่อลักษณะภูมิประเทศแต่อย่างใด</p> <p>- สภาพพื้นที่ของโครงการมีการเปลี่ยนแปลงไปเป็นพื้นที่อาคารแทรกอยู่ตามพื้นที่จัดสวน ซึ่งมีทั้งไม้ยืนต้น ไม้พุ่ม และไม้คลุมดิน ทำให้การชะล้างพังทลายของดินเกิดขึ้นได้น้อย ดังนั้น จึงคาดว่าอาคารดำเนินโครงการจะก่อให้เกิดผลกระทบต่ออาคารชะล้างพังทลายของดินในระดับต่ำ</p>	<p>- จัดให้มีคนสวนคอยดูแลต้นไม้ที่ปลูกไว้ตลอดระยะเวลาดำเนินการ หากตายให้ปลูกใหม่ทดแทนทันที</p>	<p>- ตรวจสอบการจัดพื้นที่สีเขียวให้เป็นไปตามผังภูมิสถาปัตย์ที่ได้วางไว้</p>

ตารางที่ 1 (ต่อ 18)

ผลกระทบสิ่งแวดล้อม	ผลกระทบต่อสิ่งแวดล้อมที่สำคัญ	มาตรการป้องกันและแก้ไขผลกระทบสิ่งแวดล้อม	มาตรการติดตามตรวจสอบผลกระทบสิ่งแวดล้อม
<p>1.3 คุณภาพอากาศ เสียง และความสั่นสะเทือน</p>	<p>- แหล่งกำเนิดฝุ่นละอองและมลพิษทางอากาศบริเวณพื้นที่โครงการและใกล้เคียงจะเป็นแหล่งกำเนิดเสียงเคลื่อนที่คือ รถยนต์ในการจราจร ซึ่งก่อให้เกิดผลกระทบต่อคุณภาพอากาศ แต่ผลกระทบดังกล่าวจะอยู่ในระดับต่ำ เนื่องจากในปัจจุบันรถยนต์ส่วนใหญ่หันมาใช้แก๊สธรรมชาติ ก๊าซธรรมชาติมลพิษทางอากาศจึงลดลง และพื้นที่สำหรับจอดรถยนต์ของโครงการมีเพียง 25 คัน เท่านั้น อยู่บริเวณด้านหน้าโครงการ และทางเดินเท้าภายใน ซึ่งสามารถลดปัญหาฝุ่นละออง และคุณภาพอากาศได้กึ่งระดับหนึ่ง</p> <p>- การดำเนินโครงการมีเพียงกิจกรรมการพักอาศัยและพักผ่อนของนักท่องเที่ยว โดยไม่มีกิจกรรมที่ก่อให้เกิดเสียงดัง จะมีเพียงเสียงดังที่เกิดจากการใช้ยานพาหนะที่นำรถมาจอดเท่านั้น อย่างไรก็ตามเสียงที่เกิดขึ้นเป็นเพียงชั่วคราว ดังนั้น เมื่อเปิดดำเนินการจะส่งผลกระทบต่อ</p>	<p>1. จำกัดความเร็วของรถยนต์ภายในโครงการให้มีความเร็วไม่เกิน 30 กม./ชม.</p> <p>2. ดูแลสภาพถนนภายในพื้นที่โครงการให้สะอาดเพื่อป้องกันการฟุ้งกระจายของฝุ่น</p> <p>3. ดูแลรักษาด้านไม้ (พื้นที่สีเขียว) บริเวณต่างๆ ตามแบบภูมิสถาปัตย์ให้อยู่ในสภาพดีและสวยงามอยู่เสมอ หากพบว่าต้นไม้ตายต้องปลูกทดแทนทันที</p> <p>4. หลีกเลี่ยงกิจกรรมที่อาจก่อให้เกิดผลกระทบจาก ครั้น เสียง และความร้อนที่เกิดจากการยกยอนต์หรือการฟุ้งกระจายของฝุ่นละออง</p> <p>5. อาคารเอนกประสงค์และห้องเครื่อง (Function Room and Mechanical Room) ที่มีระยะยกยอนต์น้อยกว่า 2 เมตร จากแนวเขตที่ดินด้านทิศใต้ต้องทำผนังอาคารด้านดังกล่าวเป็นผนังทึบ (ภาพที่ 3)</p>	<p>- ตรวจสอบความเร็วของรถยนต์ที่แล่นภายในพื้นที่โครงการโดยให้ความเร็วไม่เกิน 30 กม./ชม.</p> <p>- ตรวจสอบความสะอาดถนนภายในโครงการ</p> <p>- ตรวจสอบให้มีการดูแลรักษาต้นไม้บริเวณสวนอยู่เสมอ</p> <p>- ตรวจสอบห้องเปิดอาคาร/ผนังอาคารเอนกประสงค์และห้องเครื่อง</p>

ตารางที่ 1 (ต่อ 19)

ผลกระทบสิ่งแวดล้อม	ผลกระทบต่อสิ่งแวดล้อมที่สำคัญ	มาตรการป้องกันและแก้ไขผลกระทบสิ่งแวดล้อม	มาตรการติดตามตรวจสอบผลกระทบสิ่งแวดล้อม
<p>2. ทรัพยากรสิ่งแวดล้อม</p> <p>2.1 ชีวภาพ</p> <p>2.1 ชีวภาพทางบก</p>	<p>- สภาพแวดล้อมทั่วไปบริเวณใกล้เคียงพื้นที่โครงการเป็นโรงแรม สถานที่พักตากอากาศ และอาคารพาณิชย์/พักอาศัยไม่พบว่ามีทรัพยากรชีวภาพทางบกที่หายากและควรค่าแก่การอนุรักษ์แต่อย่างใด สัตว์และพืชพรรณในพื้นที่เป็นสัตว์และพืชพรรณที่พบเห็นได้โดยทั่วไป อีกทั้งกิจกรรมของโครงการส่วนใหญ่จะจำกัดอยู่เฉพาะภายในพื้นที่โครงการเท่านั้น จึงไม่รบกวนการดำรงชีพของสิ่งมีชีวิตในพื้นที่ข้างเคียงมากนัก</p>	-	-
<p>2.2 ชีวภาพทางน้ำ</p>	<p>- ผลกระทบต่อทรัพยากรชีวภาพในทะเลและระบบนิเวศน์ชายฝั่งทะเลจากการเกิดขึ้นของโครงการที่สำคัญ คือ การระบายน้ำทิ้งจากแหล่งกำเนิดออกนอกพื้นที่ ซึ่งจะต้องระบายต่อไปยังทะเลที่เป็นแหล่งรองรับน้ำทิ้งแหล่งสุดท้าย ทั้งนี้ โครงการมีการบำบัดน้ำเสียจนได้คุณภาพน้ำทิ้งได้ตามเกณฑ์มาตรฐาน ดังนั้น ผลกระทบจึงอยู่ในระดับต่ำ</p>	-	-

ตารางที่ 1 (ต่อ 20)

ผลกระทบสิ่งแวดล้อม	ผลกระทบต่อสิ่งแวดล้อมที่สำคัญ	มาตรการป้องกันและแก้ไขผลกระทบสิ่งแวดล้อม	มาตรการติดตามตรวจสอบผลกระทบสิ่งแวดล้อม
<p>3. คุณค่าการใช้ประโยชน์ของมนุษย์</p> <p>3.1 การใช้น้ำ</p> <p>3.2 การระบายน้ำและการป้องกันน้ำท่วม</p>	<p>ผลกระทบต่อสิ่งแวดล้อมที่สำคัญ</p> <p>- ในระยะดำเนินการ โครงการจะขอรับบริการน้ำประมาณ 64 ลบ.ม./วัน จากกองประปาเทศบาลเมืองหัวหิน ซึ่งปัจจุบันมีปริมาณน้ำสำรองจ่ายอีก 10,000 ลบ.ม./วัน ดังนั้น จึงสามารถให้บริการกับโครงการได้อย่างเพียงพอ</p> <p>- โครงการได้จัดให้มีระบบระบายน้ำและบ่อหน่วงน้ำที่สามารถรองรับน้ำส่วนเกินหลังพัฒนาโครงการอย่างเพียงพอและมีกรุดลอกทำความสะอาดต่อระบายน้ำ เพื่อให้การไหลของน้ำอยู่ในสภาพคล่องตัว ดังนั้น ผลกระทบจะอยู่ในระดับต่ำ</p>	<p>-</p> <p>1. จัดให้มีบ่อหน่วงน้ำเพื่อชะลอน้ำในพื้นที่โครงการ ขนาด 450 ลบ.ม. และควบคุมให้อัตราการระบายน้ำออกไม่เกิน 0.094 ลบ.ม./วินาที (ก่อนพัฒนาโครงการ)</p> <p>2. ใช้เครื่องสูบน้ำอัตราสูบ 0.05 ลบ.ม./วินาที สูบน้ำออกจากบ่อหลังฝนหยุดตก</p>	<p>-</p> <p>- ตรวจสอบให้มีบ่อหน่วงน้ำ ขนาด 450 ลบ.ม. เพื่อเก็บกัก ปริมาณน้ำส่วนเกินและควบคุมให้อัตราการระบายน้ำออกเกิน 0.094 ลบ.ม./วินาที</p> <p>- ตรวจสอบให้มีการระบายน้ำในช่องทางหลังฝนหยุดตก</p>

ตารางที่ 1 (ต่อ 21)

ผลกระทบสิ่งแวดล้อม	ผลกระทบสิ่งแวดล้อมที่สำคัญ	มาตรการป้องกันและแก้ไขผลกระทบสิ่งแวดล้อม	มาตรการติดตามตรวจสอบผลกระทบสิ่งแวดล้อม
<p>3.3 คุณภาพน้ำ</p> <p>- โครงการติดตั้งระบบบำบัดน้ำเสียติดกับที่แบบกระอะ-เดิม อากาศในแต่ละอาคาร เพื่อให้สามารถบำบัดน้ำทิ้งที่มีคุณภาพได้ตามเกณฑ์มาตรฐานของโรงพยาบาล ค. คือ มีค่าความสกปรกไม่เกิน 40 มล./ล. ก่อนระบายลงสู่ท่อระบายน้ำริมถนนแม่คนหาสน์ แล้วเข้าสู่ระบบบำบัดน้ำเสียรวมของเทศบาลเมืองหัวหินต่อไป</p>	<p>3. จัดให้มีการทำความสะอาด ขุดลอก Manhole และท่อระบายน้ำภายในโครงการทุก ๆ 2 ครั้ง/ปี โดยเฉพาะในช่วงก่อนเข้าหน้าฝน 1 ครั้ง และช่วงหลังหน้าฝน 1 ครั้ง เพื่อช่วยในการระบายน้ำ และไม่เกิดการอุดตันท่อระบายน้ำ</p> <p>4. จัดให้มีพนักงานกวาดและดูแลทำความสะอาดบริเวณถนนและบริเวณทั่ว ๆ ไปภายในโครงการอย่างน้อย 2 ครั้ง/สัปดาห์เพื่อลดปริมาณตะกอนที่จะถูกน้ำฝนชะเข้าสู่ระบบท่อระบายน้ำและบ่อบำบัดน้ำ</p> <p>5. ไม่ทิ้งเศษวัสดุหรือสิ่งอื่นใดลงในท่อระบายน้ำของโครงการ</p> <p>1. จัดให้มีการติดตั้งระบบบำบัดน้ำเสียสำเร็จรูปแบบเกรอะ-กรอง-เติมอากาศประจำอาคารตามที่ออกแบบไว้ในรายละเอียดโครงการ</p> <p>2. ทำการรวบรวมน้ำเสียจากห้องพักมูลฝอยรวมเข้าสู่ระบบบำบัดน้ำเสียของอาคารอบกบประมงค์และห้องเครื่อง (Function Room and Mechanical Room) เป็นท่อลอดใต้</p>	<p>3. จัดให้มีการทำความสะอาด ขุดลอก Manhole และท่อระบายน้ำภายในโครงการทุก ๆ 2 ครั้ง/ปี โดยเฉพาะในช่วงก่อนเข้าหน้าฝน 1 ครั้ง และช่วงหลังหน้าฝน 1 ครั้ง โดยเฉพาะในช่วงก่อนเข้าหน้าฝน 1 ครั้ง และช่วงหลังหน้าฝน 1 ครั้ง</p> <p>4. จัดให้มีพนักงานกวาดและดูแลทำความสะอาดบริเวณถนนและบริเวณทั่ว ๆ ไปภายในโครงการอย่างน้อย 2 ครั้ง/สัปดาห์เพื่อลดปริมาณตะกอนที่จะถูกน้ำฝนชะเข้าสู่ระบบท่อระบายน้ำและบ่อบำบัดน้ำ</p> <p>5. ไม่ทิ้งเศษวัสดุหรือสิ่งอื่นใดลงในท่อระบายน้ำของโครงการ</p> <p>1. จัดให้มีการติดตั้งระบบบำบัดน้ำเสียสำเร็จรูปแบบเกรอะ-กรอง-เติมอากาศประจำอาคารตามที่ออกแบบไว้ในรายละเอียดโครงการ</p> <p>2. ทำการรวบรวมน้ำเสียจากห้องพักมูลฝอยรวมเข้าสู่ระบบบำบัดน้ำเสียของอาคารอบกบประมงค์และห้องเครื่อง (Function Room and Mechanical Room) เป็นท่อลอดใต้</p>	<p>มาตรการติดตามตรวจสอบผลกระทบสิ่งแวดล้อม</p> <p>- ตรวจสอบให้มีการทำความสะอาดขุดลอก manhole และท่อระบายน้ำภายในโครงการทุก ๆ 2 ครั้ง/ปี โดยเฉพาะในช่วงก่อนเข้าหน้าฝน 1 ครั้ง และช่วงหลังหน้าฝน 1 ครั้ง</p> <p>- ตรวจสอบให้มีการจัดพนักงานทำความสะอาดภายในพื้นที่โครงการอย่างน้อยสัปดาห์ละ 2 ครั้ง</p> <p>- ตรวจสอบให้มีการติดตั้งระบบบำบัดน้ำเสียตามที่ออกแบบไว้</p> <p>- ตรวจสอบให้มีการติดตั้งระบบบำบัดน้ำเสียตามที่ออกแบบไว้</p> <p>- ตรวจสอบให้มีการติดตั้งระบบบำบัดน้ำเสียตามที่ออกแบบไว้</p> <p>- ตรวจสอบให้มีการติดตั้งระบบบำบัดน้ำเสียตามที่ออกแบบไว้</p>



ตารางที่ 1 (ต่อ 22)

ผลกระทบสิ่งแวดล้อม	ผลกระทบสิ่งแวดล้อมที่สำคัญ	มาตรการป้องกันและแก้ไขผลกระทบสิ่งแวดล้อม	มาตรการติดตามตรวจสอบผลกระทบสิ่งแวดล้อม
		<p>อาคารไปยังระบบบำบัดน้ำเสียในสวนดังกล่าว (ภาพที่ 4)</p> <p>3. ให้มีการนำน้ำทิ้งกลับมาใช้ประโยชน์ใหม่ให้มากที่สุด โดยการนำมาใช้รดน้ำพื้นที่สีเขียวภายในโครงการ โดยให้มีการปรับปรุงคุณภาพน้ำทิ้งที่จะนำกลับมาใช้ประโยชน์ใหม่ โดยให้การสัมผัสคลอรีนเพื่อฆ่าเชื้อโรคในถังสัมผัส คลอรีน ขนาด 1x1 เมตร (ภาพที่ 4) โดยใช้สารละลาย NaClO ความเข้มข้น 10% เตรียมสารละลายคลอรีน อัตราการเติมคลอรีน 8 มิลลิกรัม/ลิตร</p> <p>4. เตรียมถังเก็บน้ำหลังผ่านการบำบัด (Treated Water Tank) เป็นถังสำเร็จรูปขนาด 10 ลูกบาศก์เมตร 1 ถัง เพื่อเก็บน้ำที่ผ่านการบำบัดแล้ว หลังจากนั้นต่อท่อเพื่อนำน้ำกลับมาใช้รดน้ำต้นไม้ในพื้นที่สีเขียวต่อไป (ภาพที่ 4)</p> <p>5. ระบบบำบัดน้ำเสียต้องสามารถบำบัดน้ำเสียให้ได้ค่าความสกปรกไม่เกิน 40 มก./ลิตร ก่อนระบายออกสู่ภายนอกโครงการ</p> <p>6. จัดหาและสำรองชิ้นส่วนที่เสียหายและบ่อยครั้งของระบบไว้ เพื่อซ่อมแซมให้สามารถทำงานตามปกติได้ในเวลาอันรวดเร็ว</p>	<p>- ตรวจสอบให้ถึงถังสัมผัส คลอรีนขนาดตามที่กำหนดไว้</p> <p>- ตรวจสอบให้ถึงถังเก็บน้ำ หลังผ่านการบำบัดและระบบต่อท่อระบายน้ำทิ้งไปใช้รดน้ำต้นไม้</p> <p>- ตรวจสอบให้มีการสำรองชิ้นส่วนที่เสียหายของระบบบำบัดน้ำเสียไว้</p>

ตารางที่ 1 (ต่อ 23)

ผลกระทบสิ่งแวดล้อม	ผลกระทบสิ่งแวดล้อมที่สำคัญ	มาตรการป้องกันและแก้ไขผลกระทบสิ่งแวดล้อม	มาตรการติดตามตรวจสอบผลกระทบสิ่งแวดล้อม
		<p>7. จัดให้มีวิศวกรสุขาภิบาลหรือช่างเทคนิคที่มีความชำนาญ ควบคุม ดูแลและปรับปรุงคุณภาพระบบบำบัดน้ำเสีย ให้มีประสิทธิภาพตลอดเวลา</p> <p>8. ในกรณีที่ระบบบำบัดน้ำเสียเกิดการเสียหายให้โครงการ รับผิดชอบการแก้ไขทันที</p> <p>9. จัดให้มีการสุบตะกอนจากถังเกรอะทุกถังที่ตั้งไว้แต่ละ อาคารภายในระยะเวลาที่กำหนด เพื่อรักษาประสิทธิภาพ ของระบบ กล่าวคือ</p> <ul style="list-style-type: none"> <li>- อาคารห้องพักแบบ A ทุกๆ 3 ปี</li> <li>- อาคารห้องพักแบบ B ทุกๆ 4 ปี</li> <li>- อาคารต้อนรับ ทุกๆ 1 เดือน</li> <li>- อาคารเอนกประสงค์และห้องเครื่อง ทุกๆ 3 เดือน</li> </ul> <p>10. จัดให้มีการตรวจสอบคุณภาพน้ำทิ้งจากระบบบำบัดน้ำเสีย ก่อนระบายออกพื้นที่โครงการ (บริเวณบ่อพักน้ำ สูดท้ายของโครงการ) โดยตรวจวัดในรูปของ BOD, SS, pH, TKN, Sulfide, Fecal Coliform และ Oil &amp; Grease</p>	<p>- ตรวจสอบให้มีวิศวกร หรือช่างเทคนิคที่มีความชำนาญด้านระบบบำบัดน้ำเสียไปประจำโครงการ</p> <p>- ตรวจสอบประสิทธิภาพของระบบบำบัดน้ำเสียให้ อยู่ในสภาพดีอยู่เสมอ</p> <p>- ตรวจสอบให้มีการสุบ ตะกอนจากถังเกรอะและ ถึงเก็บตะกอนส่งคืนตามระยะเวลาที่กำหนดไว้</p> <p>- ตรวจสอบคุณภาพน้ำทิ้งเป็นประจำทุกๆ 4 เดือน</p>

ตารางที่ 1 (ต่อ 24)

ผลกระทบสิ่งแวดล้อม	ผลกระทบต่อสิ่งแวดล้อมที่สำคัญ	มาตรการป้องกันและแก้ไขผลกระทบสิ่งแวดล้อม	มาตรการติดตามตรวจสอบผลกระทบสิ่งแวดล้อม
<p>3.4 การจัดการมูลฝอย</p>	<p>- เมื่อเปิดดำเนินการคาดว่าจะมีปริมาณมูลฝอยเกิดขึ้น 840 ลิตร/วัน ซึ่งโครงการได้อำนวยความสะดวก โดยจัดให้มีถังมูลฝอยที่มีขนาดเพียงพอในการรองรับมูลฝอยจากแต่ละห้อง และแต่ละกิจกรรมไม่น้อยกว่า 1 วัน และมีแม่บ้านรวบรวมมายังที่พักรวมที่ตามารถรองรับได้ประมาณ 9 วัน เพื่อออกเก็บขนจากเทศบาลเมืองหัวหินที่เข้ามาเก็บขนให้ได้ทุกวัน โดยที่พักรวมดังกล่าวเป็นอาคารมิดชิด มีการจัดภูมิสถาปัตยกรรม และอยู่ใกล้บริเวณทางเข้าออกที่จัดมีที่จอดรถเก็บขนมูลฝอยเข้ามาจัดเก็บได้โดยสะดวก นอกจากนี้ ยังมีการแยกมูลฝอยพิษ มูลฝอย Recycle เพื่อนำไปขาย ทำให้ลดปริมาณมูลฝอยที่ต้องกำจัดด้วย ดังนั้นจึงไม่มีปัญหามูลฝอยตกค้างในโครงการ</p>	<p>1. จัดให้มีถังมูลฝอยที่มีขนาดเพียงพอต่อการรองรับมูลฝอยแต่ละกิจกรรม/ห้องที่เกิดขึ้นอย่างน้อย 1 วัน ดังรายละเอียดที่เสนอในบทที่ 2 โดยแยกเป็นถังมูลฝอยแห้งและถังมูลฝอยเปียกอย่างละ 1 ถัง โดยเป็นถังมูลฝอยชนิดมีฝาปิดมิดชิด ป้องกันสัตว์และแมลงคืบคลาน</p> <p>2. จัดให้มีที่พักรวมขนาด 2.70x2.20x1.00 เมตร จำนวน 1 ห้อง (มูลฝอยเปียก) และขนาด 1.90x1.60x1.00 เมตร จำนวน 1 ห้อง (มูลฝอยแห้ง) ดังรายละเอียดที่ออกแบบไว้ในบทที่ 2 โดยภายในห้องที่พักรวมแห้งจัดให้มีถังมูลฝอยพิษขนาด 100 ลิตร สำหรับรองรับมูลฝอยพิษ เพื่อลดโอกาสการปนเปื้อนกับมูลฝอยประเภทอื่น พร้อมทั้งจัดบริเวณสำหรับมูลฝอย Recycle ภายในห้องเพื่อสะดวกในการนำมูลฝอยไปจำหน่าย และลดปริมาณมูลฝอยที่ต้องนำไปกำจัด</p>	<p>- ตรวจสอบให้มีการจัดถังมูลฝอยด้วยรายละเอียดที่เสนอในบทที่ 2</p> <p>- ตรวจสอบสภาพถังมูลฝอยตามจุดต่างๆ เสมอ สัปดาห์ละ 1 ครั้ง หากพบว่าชำรุดให้รีบทำการจัดหาถังมูลฝอยไปใหม่มาเปลี่ยนทันที</p> <p>- ตรวจสอบสภาพที่พักรวมโดยรวมให้สะอาดเรียบร้อยและไม่มีมูลฝอยตกค้างเกินกว่าที่พักรวมจะรองรับได้</p>

ตารางที่ 1 (ต่อ 25)

ผลกระทบสิ่งแวดล้อม	ผลกระทบต่อสิ่งแวดล้อมที่สำคัญ	มาตรการป้องกันและแก้ไขผลกระทบสิ่งแวดล้อม	มาตรการติดตามตรวจสอบผลกระทบสิ่งแวดล้อม
<p>3.5 การจราจร</p>	<p>- เมื่อเปิดดำเนินการจะมีปริมาณการจราจรที่เพิ่มมากขึ้น แต่จากการประเมินความหนาแน่นและสภาพความคล่องตัวของจราจรบนถนนที่เกี่ยวข้องกับโครงการ พบว่า สภาพความคล่องตัวยังอยู่ในระดับที่ไม่ก่อให้เกิดผลกระทบ ดังนั้น ผลกระทบที่เกิดขึ้นจากการจราจรของโครงการจะอยู่ในระดับต่ำ</p>	<p>3. จัดให้มีบ้านรวบรวมมูลฝอยจากแต่ละแหล่งกำเนิดมายังที่พิกุลฝอยรวมทุกวันพร้อมให้ทำการแยกมูลฝอยก่อนทิ้ง และทิ้งมูลฝอยให้ถูกประเภทกับภาชนะรองรับในกรณีมูลฝอยเปียกให้รวบรวมใส่ถุงดำมัดปากถุงให้แน่นก่อนนำไปพักรอที่ห้องพิกุลฝอยเปียก เพื่อป้องกันกลิ่นเหม็นรบกวน</p> <p>1. จำกัดความเร็วของรถยนต์ภายในโครงการให้มีความเร็วไม่เกิน 30 กม./ ชม.</p> <p>2. จัดให้มีที่จอดรถยนต์จำนวน 25 คัน ตามที่ได้ออกแบบไว้และไม่ทำการวางสิ่งของหรือทำให้พื้นที่จอดรถยนต์ลดลงจากที่กำหนดไว้</p> <p>3. จัดให้มีกรมประจําบริเวณทางเข้า-ออก และที่จอดรถ เพื่ออำนวยความสะดวกและจัดระบบการจราจรบริเวณทางเข้า-ออกพื้นที่โครงการในช่วงเร่งด่วน</p>	<p>-</p> <p>- ตรวจสอบความเร็วของรถยนต์ที่แล่นภายในพื้นที่โครงการโดยให้มีความเร็วไม่เกิน 30 กม./ชม.</p> <p>- ตรวจสอบการจัดให้มีมารักษาการณ้บริเวณที่จอดรถ และทางเข้า-ออกพื้นที่โครงการ</p>

ตารางที่ 1 (ต่อ 26)

ผลกระทบสิ่งแวดล้อม	ผลกระทบสิ่งแวดล้อมที่สำคัญ	มาตรการป้องกันและแก้ไขผลกระทบสิ่งแวดล้อม	มาตรการติดตามตรวจสอบผลกระทบสิ่งแวดล้อม
		<p>4. จัดให้มีป้ายห้ามจอดรถบริเวณทางเข้า-ออกโครงการ เพื่อมิให้เกิดขวางการจราจร</p> <p>5. ตรวจสอบบริเวณทางเข้า-ออกของโครงการให้มีสิ่งกีดขวางที่จะเป็นอุปสรรคต่อการมองเห็นถนนทั้ง 2 ด้านของผู้ขับขี่</p> <p>6. ทำเครื่องหมายทิศทางการเดินรถบนพื้นถนนให้ชัดเจน</p> <p>7. ควบคุมการจราจรออกจากโครงการ โดยพยายามเลี่ยงไม่ให้การจัดกิจกรรมภายในโครงการในช่วงที่ใกล้ช่วงเวลาเร่งด่วน หรือเวลาที่โรงเรียนเข้าและออกในตอนเช้าและเย็น เพื่อลดปริมาณการจราจรติดขัดบริเวณโรงเรียนตรุณวิทยา</p>	<p>มาตรการติดตามตรวจสอบผลกระทบสิ่งแวดล้อม</p> <ul style="list-style-type: none"> <li>- ตรวจสอบการจัดให้มีป้ายห้ามจอดรถบริเวณทางเข้า-ออกพื้นที่โครงการ</li> <li>- ตรวจสอบบริเวณทางเข้า-ออกของโครงการให้มีสิ่งกีดขวาง</li> <li>- ตรวจสอบให้มีการจัดทำเครื่องหมายทิศทางการเดินรถบนพื้นถนนให้ชัดเจน</li> <li>- ตรวจสอบการจราจรบริเวณด้านหน้าโครงการให้มีมาตรการติดขัดในช่วงเช้าและเลิกเรียนของโรงเรียนตรุณวิทยา</li> </ul>

ตารางที่ 1 (ต่อ 27)

ผลกระทบสิ่งแวดล้อม	ผลกระทบต่อสิ่งแวดล้อมที่สำคัญ	มาตรการป้องกันและแก้ไขผลกระทบสิ่งแวดล้อม	มาตรการติดตามตรวจสอบผลกระทบสิ่งแวดล้อม
<p>3.6 การใช้ไฟฟ้า</p>	<p>ผลกระทบต่อการโครงการจะขอรับบริการกระแสไฟฟ้าจากการไฟฟ้าส่วนภูมิภาคอำเภอหัวหิน โดยจะมีสายไฟแรงสูงเป็นสายเมน 1 เส้น ก่อนจะแยกเข้าสู่สายไฟแรงต่ำซึ่งเป็นสายย่อยและปลายเข้าสู่อาคารแต่ละหลังภายในโครงการซึ่งมีความต้องการใช้ไฟฟ้ารวม 345.08 KVA ขณะที่ยกยภาพของการไฟฟ้า ที่จะให้บริการได้อีก 6.1 MVA จึงสามารถจ่ายให้กับโครงการได้ ดังนั้น ในช่วงดำเนินการจะส่งผลกระทบต่อในด้านการใช้ไฟฟ้าของชุมชนในระดับต่ำ</p>	-	-
<p>3.7 การใช้ประโยชน์ที่ดิน</p>	<p>- การก่อสร้างโครงการเป็นการเปลี่ยนแปลงการใช้ประโยชน์ที่ดินจากพื้นที่ว่างรกรกรใช้ประโยชน์มาเป็นสถานที่พักตากอากาศ ซึ่งเป็นการพัฒนาที่ดินที่สอดคล้องกับบริเวณโดยรอบภายใต้รองรับของสาธารณูปโภค สาธารณูปโภคที่สามารถให้บริการได้อย่างเพียงพอและเป็นไปตามข้อกำหนดการใช้ที่ดินผังเมืองรวม และกฎหมายอื่นๆ ที่เกี่ยวข้อง</p>	-	-

ตารางที่ 1 (ต่อ 28)

ผลกระทบสิ่งแวดล้อม	ผลกระทบต่อสิ่งแวดล้อมที่สำคัญ	มาตรการป้องกันและแก้ไขผลกระทบสิ่งแวดล้อม	มาตรการติดตามตรวจสอบผลกระทบสิ่งแวดล้อม
<p>4. คุณค่าต่อคุณภาพชีวิต</p> <p>4.1 การป้องกันอัคคีภัยและความปลอดภัย</p>	<p>- โครงการได้จัดทำระบบป้องกันอัคคีภัยภายในโครงการ ถูกต่อตามมาตรฐานกฎหมายกำหนดไว้ และมีระบบป้องกันอัคคีภัยที่ติดตั้งไว้เพิ่มเติม รวมทั้งหน่วยงานบรรเทาและป้องกันสาธารณภัยของเทศบาลเมืองหัวหิน มีศักยภาพในการเข้าดับเพลิงได้ ดังนั้น ผลกระทบที่เกิดขึ้นจึงอยู่ในระดับต่ำ</p>	<p>1. ตรวจสอบตราหตุต่างๆ อันอาจจะก่อให้เกิดอัคคีภัย เช่น ระบบไฟฟ้าหรือกิจกรรมที่ใช้ไฟฟ้าและเชื้อเพลิง เป็นต้น</p> <p>2. ดัดป้วยวิธีการใช้ถังดับเพลิงเคมีทั้งภาษาไทยและภาษาอังกฤษไว้ในบริเวณที่ติดตั้งถังดับเพลิงเคมี เพื่อที่จะสามารถใช้ในการกรณีที่เกิดเหตุเพลิงไหม้ได้อย่างทั่วถึง พร้อมทั้งตรวจสอบประสิทธิภาพของถังดับเพลิงเป็นประจำทุกเดือน</p> <p>3. ไม่ควรมีวัสดุเป็นเชื้อเพลิงเข้าไปใกล้เปลวเพลิงหรือไว้ในห้องครัว</p> <p>4. จัดให้มีการซ้อมหนีไฟเป็นประจำอย่างน้อยปีละ 1 ครั้ง โดยประสานและขอความร่วมมือจากหน่วยงานบรรเทาและป้องกันสาธารณภัยของเทศบาลเมืองหัวหินให้คำแนะนำและช่วยเหลืออบรม</p>	<p>- ตรวจสอบความเรียบร้อยภายในพื้นที่โครงการเป็นประจำทุกทวน</p> <p>- ตรวจสอบตำแหน่งติดตั้งถังดับเพลิงเคมีและระบบสัญญาณเตือนเพลิงไหม้ตามแบบที่ออกไว้ และตรวจสอบการใช้งานเป็นประจำทุกเดือน</p> <p>-</p> <p>- ตรวจสอบให้มีการซ้อมหนีไฟเป็นประจำทุกปี</p>

ตารางที่ 1 (ต่อ 29)

ผลกระทบสิ่งแวดล้อม	ผลกระทบต่อสิ่งแวดล้อมที่สำคัญ	มาตรการป้องกันและแก้ไขผลกระทบสิ่งแวดล้อม	มาตรการติดตามตรวจสอบผลกระทบสิ่งแวดล้อม
<p>4.2 การผลกระทบต่อชุมชนบริเวณข้างเคียง</p> <p>1) สภาพเศรษฐกิจและสังคม</p> <p>2) สาธารณสุข</p> <p>อาชีวอนามัยและความปลอดภัย</p>	<p>- เมื่อเปิดดำเนินการเป็นการเพิ่มศักยภาพการใช้ดินและตอบสนองนโยบายรองรับด้านการท่องเที่ยว ซึ่งมีส่วนช่วยส่งเสริมอาชีพให้แก่ชุมชนโดยรอบรวมถึงเป็นการพัฒนาเศรษฐกิจในท้องถิ่นให้ดีขึ้น</p> <p>- เมื่อเปิดดำเนินการคาดว่าจะเกิดผลกระทบด้านสาธารณสุข อาชีวอนามัยและความปลอดภัยต่อชุมชน โดยรอบในระดับต่ำเนื่องจากโครงการได้จัดให้มีระบบสาธารณสุขป้องกันและระงับรักษาความปลอดภัยได้อย่างครบถ้วน</p>	<p>5. จัดพื้นที่จัดรวมคนภายในโครงการบริเวณกระบะทรายริมข้างสระว่ายน้ำใหญ่ขนาดกว้างยาว เท่ากับ 10x10 เมตร รวมพื้นที่ 100 ตารางเมตร สามารถรองรับจำนวนคน 115 คนได้ประมาณ 0.87 ตารางเมตร/คน และกำหนดจุดตรวจรับคนก่อนออกนอกโครงการ (Checkpoint) ริมทางเข้าถนนแบบเคหาสน์ เพื่อตรวจนับจำนวนคนก่อนออกนอกพื้นที่โครงการไปยังจุดปลอดภัยภายนอกโครงการ (ภาพที่ 5)</p>	<p>-</p> <p>- ตรวจสอบตราดูและระบบสุขภาพที่ปลอดภัยของอาคารให้ทำงานอย่างมีประสิทธิภาพ</p>



ตารางที่ 1 (ต่อ 30)

ผลกระทบสิ่งแวดล้อม	ผลกระทบสิ่งแวดล้อมที่สำคัญ	มาตรการป้องกันและแก้ไขผลกระทบสิ่งแวดล้อม	มาตรการติดตามตรวจสอบผลกระทบสิ่งแวดล้อม
<p>4.3 คุณภาพและทัศนียภาพ</p>	<p>- เนื่องจากการค้าเงินโครงการเป็นโครงการสถานที่พักตากอากาศเพื่อรองรับนักท่องเที่ยวที่ต้องการสัมผัสการพักผ่อนแบบอิงธรรมชาติ การจัดภูมิสถาปัตยกรรมในโครงการจึงเป็นการตอบสนองความต้องการดังกล่าวที่ดินที่มีความสอดคล้องกับการใช้ที่ดินบริเวณโดยรอบ ดังนั้น ผลกระทบต่อทัศนียภาพของพื้นที่โครงการอยู่ในระดับต่ำ</p>	<p>2. หมั่นดูแลความสะอาดของอาคารแต่ละหลังและภายในพื้นที่โครงการอยู่เสมอ เพื่อให้เป็นแหล่งแพร่เชื้อโรคหรือแพร่ระบาดโรคติดต่อ</p>	<p>ประสิทธิภาพ เช่น ระบบบำบัดน้ำเสีย ระบบระบายน้ำ ระบบการจัดการมูลฝอย เพื่อลดความเสี่ยงในการเกิดเชื้อโรค ตลอดจนดูแลรักษาความสะอาดให้เรียบร้อยและจัดเตรียมอุปกรณ์สุขอนามัยที่พร้อมใช้งานได้ตลอดเวลา - ตรวจสอบให้มีการจัดพื้นที่สีเขียวภายในพื้นที่โครงการให้เป็นไปตามผังภูมิ-สถาปัตย์ที่ได้ออกแบบไว้ - ตรวจสอบให้มีการปลูกไม้ยืนต้นทรงสูงบริเวณที่ติดกับศูนย์รั้วใหม่ไทยด้านทิศเหนือ โดยให้ป็นต้นไม้ทรงสูง (ภาพที่ 6) เพื่อช่วยลดผลกระทบด้านทัศนียภาพ</p>

ตารางที่ 1 (ต่อ 31)

ผลกระทบสิ่งแวดล้อม	ผลกระทบสิ่งแวดล้อมที่สำคัญ	มาตรการป้องกันและแก้ไขผลกระทบสิ่งแวดล้อม	มาตรการติดตามตรวจสอบผลกระทบสิ่งแวดล้อม
<p style="text-align: center;"><b>สำเนาถูกต้อง</b></p> <p style="text-align: center;"><i>นางสาวเนาวรัตน์ อัญชรเตง</i></p> <p style="text-align: center;"><b>(นางสาวเนาวรัตน์ อัญชรเตง)</b> นักวิชาการสิ่งแวดล้อม 4</p>		<p>3. จัดคนส่วนคอยดูแลรักษาต้นไม้สงวนหญ้าและสวนหย่อมภายในโครงการ โดยรดน้ำและบำรุงรักษาทุกวันพร้อมทั้งตัดแต่งต้นไม้ให้สวยงามและไม่เกาะเกาะการใช้สอย</p> <p>4. ดูแลรักษาความสะอาดบริเวณพื้นที่โครงการและบริเวณข้างเคียงอยู่เสมอ</p> <p>5. การเก็บรวบรวมมูลฝอยจะต้องใส่ถุงดำและมีฝาปิดปากถุงให้เรียบร้อย</p> <p>6. จัดให้แม่บ้านดูแลรักษาความสะอาดห้องพักและบริเวณส่วนต่างๆ ของแต่ละอาคารเป็นประจำทุกวัน หากพบว่าถึงรองรับมูลฝอยมีปริมาณมูลฝอยมากเกินไป ให้เก็บขนไปยังที่กำจัดมูลฝอยรวมทันที</p> <p>7. การจอดรถควรจะมีระเบียบ และสะดวกต่อการจราจร</p> <p>8. การทิ้งมูลฝอยจะต้องทิ้งถึงถังรองรับมูลฝอยเท่านั้น ไม่วางทิ้งให้เกาะ</p>	<p>- ตรวจสอบให้มีการดูแลรักษาต้นไม้บริเวณสวนให้สวยงามอยู่เสมอ</p> <p>- ตรวจสอบให้มีการทำความสะอาดภายในพื้นที่โครงการและบริเวณข้างเคียงอยู่เสมอ</p> <p style="text-align: center;">-</p> <p style="text-align: center;">-</p> <p style="text-align: center;">-</p> <p style="text-align: center;">-</p>

ตารางที่ 2 แบบรายงานผลการปฏิบัติตามมาตรการป้องกันและแก้ไขลดผลกระทบสิ่งแวดล้อม  
และมาตรการติดตามตรวจสอบคุณภาพสิ่งแวดล้อม  
โครงการ พุทธรักษา หัวหิน ขนาด 44 หน่วย

มาตรการป้องกัน และแก้ไขผลกระทบ สิ่งแวดล้อม	รายละเอียดการ ดำเนินการของ โครงการ	ความถี่ในการ ตรวจสอบ	ปัญหาและ อุปสรรคใน การดำเนินการ	แนวทางแก้ไข การปรับปรุงและ เพิ่มมาตรการ	ผู้รับผิดชอบ ดำเนินการ
1. การใช้น้ำ					
2. การบำบัดน้ำเสีย					
3. การระบายน้ำ					
4. การจัดการมูลฝอยและ กากของเสีย					
5. การป้องกันอัคคีภัย					
6. ระบบไฟฟ้า					
7. สุนทรียภาพ					
8. อื่น ๆ					

ผู้ตรวจสอบ .....

(.....)

วัน/เดือน/ปี.....

**ตารางที่ 3 แบบบันทึกผลการตรวจคุณภาพน้ำทิ้ง**  
**โครงการ พุทธรักษา หัวหิน**  
**ของ บริษัท ทีเอสบี แลนด์ โครงการห้า จำกัด**  
**ตั้งอยู่ที่ ถนนแนวเคหาสัน ตำบลหัวหิน อำเภอหัวหิน จังหวัดประจวบคีรีขันธ์**  
**ครั้งที่ ..... ประจำปี พ.ศ. ....**  
**วันที่ ..... เดือน ..... พ.ศ. ....**

จุดตรวจวัด	ดัชนีตรวจวัด						
	pH	BOD (มก./ล.)	SS (มก./ล.)	TKN (มก./ล.)	Sulfide (มก./ล.)	Fecal Coliform (MPN/100 ml)	Oil & Grease (มก./ล.)
บ่อกักน้ำสุดท้ายก่อนระบายออกจากโครงการ							
ค่ามาตรฐาน (STD)	5 - 9	≤ 40	≤ 50	≤ 40	≤ 3.0	-	≤ 20

**หมายเหตุ : (STD) : มาตรฐานคุณภาพน้ำทิ้งจากโรงแรม ประเภท ค. จากประกาศกระทรวงวิทยาศาสตร์เทคโนโลยีและสิ่งแวดล้อม**  
**เรื่องกำหนดมาตรฐานควบคุมการระบายน้ำทิ้งจากอาคารบางประเภทและ บางขนาด (พ.ศ. 2537)**  
**ประกาศในราชกิจจานุเบกษา ฉบับประกาศทั่วไปเล่มที่ 111 ตอนพิเศษ 9ง**

หน่วยงานหรือบริษัทผู้ตรวจวิเคราะห์ .....

ผู้วิเคราะห์ .....,  
 (.....)  
 วัน/เดือน/ปี .....

**หมายเหตุ : สรุปความเห็นผลการตรวจคุณภาพน้ำทิ้งมีค่าเกินกว่ามาตรฐาน เนื่องจากสาเหตุ .....**  
 .....  
**แนวทางแก้ไข .....**  
 .....

ผู้สรุปความเห็น.....  
 (.....)  
**คุณวุฒิ .....**  
**วัน/เดือน/ปี .....**

NOTES:

REVISION:

NO. DATE DESCRIPTION

ARCHITECT

DATE RECEIVED

DATE RECEIVED

INTERIOR DESIGNER

LANDSCAPE ARCHITECT

STRUCTURAL ENGINEER

CITY PLANNING

JOB CAPTAIN

ELECTRICAL ENGINEER

MECHANICAL ENGINEER

SAFETY ENGINEER

PROJECT NUMBER

OWNER

PROJECT NAME

COMPANY NAME

DRAWING TITLE

DRAWING NO.

DATE:

SCALE:

PLZ APPROVE

DESIGN SCENE CO.,LTD.

19/11/2019

19/11/2019

19/11/2019

บ้านพักคนงาน ขนาด 2.00x3.00 ม.

จำนวน 40 ห้อง

ห้องรวม ขนาด 1. x 1.50 ม.

จำนวน 8 ห้อง

บ่อเกรอะ - บ่อกรองโรตารีกา

ลานซักล้าง

แนวท่อระบายน้ำ

ที่เก็บของวัสดุ

สำนักงาน

ถังขยะแห้ง ขนาด 200 ลิตร .

ถังขยะเปียก ขนาด 200 ลิตร

- 
- 
- 
- ▨
- 
- ▨
- ▨
- ⊕
- 

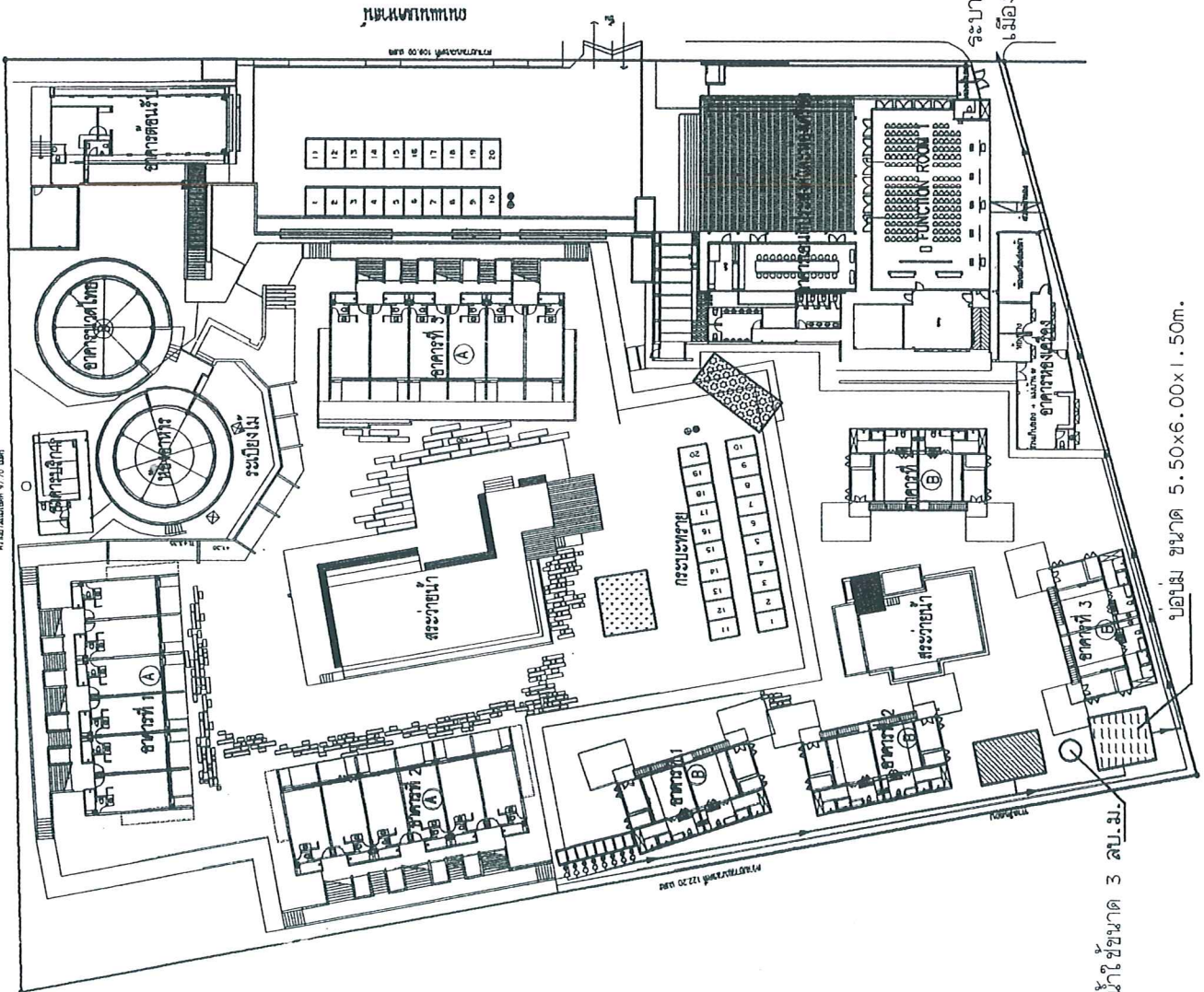
*(Handwritten signature)*

นายชัชวาลย์ นันทะศรี

เลขที่ 001570 สด.1

รายละเอียดของรายละเอียดของแปลน

เบื้องต้นที่เห็น ถัดมาแบบแปลน



ถังเก็บน้ำใช้ขนาด 3 ลบ.ม.

บ่อหม ขนาด 5.50x6.00x1.50m.

ภาพที่ 1 แสดงผังระบบสาธารณูปโภคของคนงานในช่วงก่อสร้าง

① การจัดการพื้นที่ก่อสร้างภายในโครงการ  
โดยการเก็บกองวัสดุก่อสร้างให้เป็นระเบียบเรียบร้อย



② การจัดการพื้นที่ก่อสร้างภายในโครงการ  
โดยการเก็บกองวัสดุก่อสร้างให้เป็นระเบียบเรียบร้อย



③ สภาพถนนทางเข้าออกพื้นที่โครงการที่มีการปรับปรุง  
ให้มีความเป็นระเบียบเรียบร้อย

ภาพที่ 2

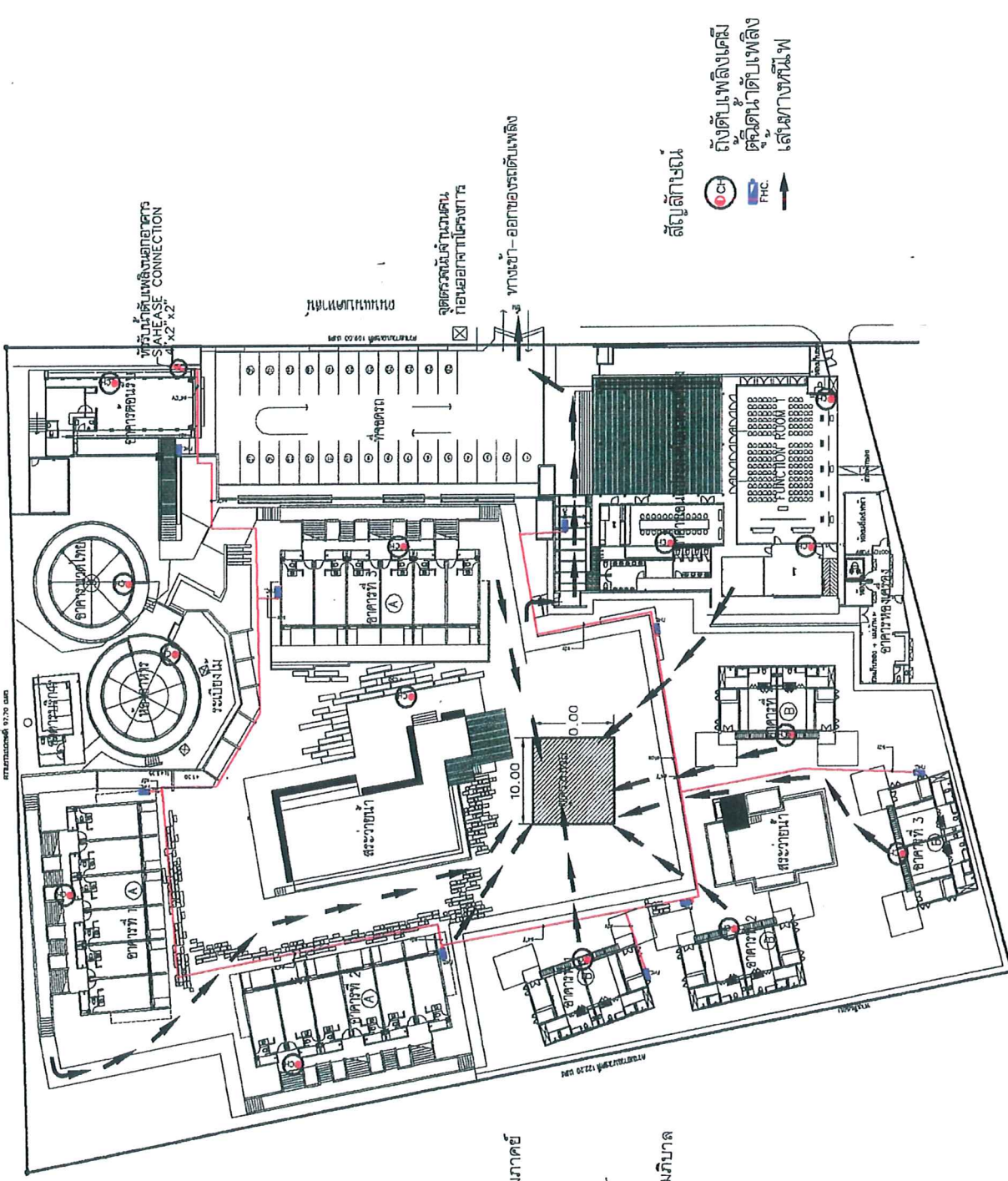
แสดงสภาพปัจจุบันภายในโครงการที่มีการปรับปรุงพื้นที่ก่อสร้างให้เป็นระเบียบเรียบร้อย









DESIGN SCENE CO.,LTD. and not to be used or reproduced without specific permission	
NOTES:	
REVISION:	
NO.	DATE DESCRIPTION
ARCHITECT	
ENGINEER	
MECHANICAL ENGINEER	
ELECTRICAL ENGINEER	
PROJECT NUMBER	
OWNER	
PROJECT NAME	
DRAWING TITLE	
ISSUED BY:	DRAWING NO.
CHECKED BY:	
DATE:	SCALE: NONE
TEL. AREA:	
DESIGN SCENE CO.,LTD. 100/101/102/103/104/105/106/107/108/109/110/111/112/113/114/115/116/117/118/119/120/121/122/123/124/125/126/127/128/129/130/131/132/133/134/135/136/137/138/139/140/141/142/143/144/145/146/147/148/149/150/151/152/153/154/155/156/157/158/159/160/161/162/163/164/165/166/167/168/169/170/171/172/173/174/175/176/177/178/179/180/181/182/183/184/185/186/187/188/189/190/191/192/193/194/195/196/197/198/199/200/201/202/203/204/205/206/207/208/209/210/211/212/213/214/215/216/217/218/219/220/221/222/223/224/225/226/227/228/229/230/231/232/233/234/235/236/237/238/239/240/241/242/243/244/245/246/247/248/249/250/251/252/253/254/255/256/257/258/259/260/261/262/263/264/265/266/267/268/269/270/271/272/273/274/275/276/277/278/279/280/281/282/283/284/285/286/287/288/289/290/291/292/293/294/295/296/297/298/299/300/301/302/303/304/305/306/307/308/309/310/311/312/313/314/315/316/317/318/319/320/321/322/323/324/325/326/327/328/329/330/331/332/333/334/335/336/337/338/339/340/341/342/343/344/345/346/347/348/349/350/351/352/353/354/355/356/357/358/359/360/361/362/363/364/365/366/367/368/369/370/371/372/373/374/375/376/377/378/379/380/381/382/383/384/385/386/387/388/389/390/391/392/393/394/395/396/397/398/399/400/401/402/403/404/405/406/407/408/409/410/411/412/413/414/415/416/417/418/419/420/421/422/423/424/425/426/427/428/429/430/431/432/433/434/435/436/437/438/439/440/441/442/443/444/445/446/447/448/449/450/451/452/453/454/455/456/457/458/459/460/461/462/463/464/465/466/467/468/469/470/471/472/473/474/475/476/477/478/479/480/481/482/483/484/485/486/487/488/489/490/491/492/493/494/495/496/497/498/499/500/501/502/503/504/505/506/507/508/509/510/511/512/513/514/515/516/517/518/519/520/521/522/523/524/525/526/527/528/529/530/531/532/533/534/535/536/537/538/539/540/541/542/543/544/545/546/547/548/549/550/551/552/553/554/555/556/557/558/559/560/561/562/563/564/565/566/567/568/569/570/571/572/573/574/575/576/577/578/579/580/581/582/583/584/585/586/587/588/589/590/591/592/593/594/595/596/597/598/599/600/601/602/603/604/605/606/607/608/609/610/611/612/613/614/615/616/617/618/619/620/621/622/623/624/625/626/627/628/629/630/631/632/633/634/635/636/637/638/639/640/641/642/643/644/645/646/647/648/649/650/651/652/653/654/655/656/657/658/659/660/661/662/663/664/665/666/667/668/669/670/671/672/673/674/675/676/677/678/679/680/681/682/683/684/685/686/687/688/689/690/691/692/693/694/695/696/697/698/699/700/701/702/703/704/705/706/707/708/709/710/711/712/713/714/715/716/717/718/719/720/721/722/723/724/725/726/727/728/729/730/731/732/733/734/735/736/737/738/739/740/741/742/743/744/745/746/747/748/749/750/751/752/753/754/755/756/757/758/759/760/761/762/763/764/765/766/767/768/769/770/771/772/773/774/775/776/777/778/779/780/781/782/783/784/785/786/787/788/789/790/791/792/793/794/795/796/797/798/799/800/801/802/803/804/805/806/807/808/809/810/811/812/813/814/815/816/817/818/819/820/821/822/823/824/825/826/827/828/829/830/831/832/833/834/835/836/837/838/839/840/841/842/843/844/845/846/847/848/849/850/851/852/853/854/855/856/857/858/859/860/861/862/863/864/865/866/867/868/869/870/871/872/873/874/875/876/877/878/879/880/881/882/883/884/885/886/887/888/889/890/891/892/893/894/895/896/897/898/899/900/901/902/903/904/905/906/907/908/909/910/911/912/913/914/915/916/917/918/919/920/921/922/923/924/925/926/927/928/929/930/931/932/933/934/935/936/937/938/939/940/941/942/943/944/945/946/947/948/949/950/951/952/953/954/955/956/957/958/959/960/961/962/963/964/965/966/967/968/969/970/971/972/973/974/975/976/977/978/979/980/981/982/983/984/985/986/987/988/989/990/991/992/993/994/995/996/997/998/999/1000	



  
 นายชวริต วิชาธรรมภาคย์  
 วท.670  
  
 นายพรหมเทวี พรหมเทวีภาค  
 วท.7136

ภาพที่ 5 ตำแหน่งติดตั้งระบบป้องกันอัคคีภัย และจุดรวมफलภายในโครงการ

