



ที่ ทส 1009/ 3587

สำนักงานนโยบายและแผน
ทรัพยากรธรรมชาติและสิ่งแวดล้อม
60/1 ซอยพินุลวัฒนา 7 ถนนพระรามที่ 6
กรุงเทพฯ 10400

26 เมษายน 2549

เรื่อง รายงานการวิเคราะห์ผลกระทบสิ่งแวดล้อมโครงการบุตึก รัชดา

เรียน กรรมการผู้จัดการบริษัท สิริยศ จำกัด

อ้างถึง หนังสือสำนักงานนโยบายและแผนทรัพยากรธรรมชาติและสิ่งแวดล้อม ที่ ทส 1009/2256
ลงวันที่ 10 มีนาคม 2549

- สิ่งที่ส่งมาด้วย 1. เงื่อนไขที่โครงการบุตึก รัชดา ของบริษัท สิริยศ จำกัด ต้องยึดถือปฏิบัติอย่าง
เคร่งครัด
2. แนวทางการเสนอรายงานผลการปฏิบัติตามมาตรการป้องกันและแก้ไขผลกระทบ
สิ่งแวดล้อมและมาตรการติดตามตรวจสอบคุณภาพสิ่งแวดล้อม

ตามหนังสือที่อ้างถึง สำนักงานนโยบายและแผนทรัพยากรธรรมชาติและสิ่งแวดล้อม
ได้แจ้งผลการพิจารณารายงานการวิเคราะห์ผลกระทบสิ่งแวดล้อมโครงการบุตึก รัชดา ของบริษัท สิริยศ
จำกัด ตั้งอยู่ซอยอินทามระ 49 แขวงดินแดง เขตดินแดง กรุงเทพมหานคร พื้นที่ 0-3-3.9 ไร่ (โฉนดที่ดิน
เลขที่ 134019) จำนวน 112 ห้อง จัดทำรายงานโดยบริษัท เอเซีย แล็บ แอนด์ คอนซัลแตนท์ จำกัด
ซึ่งคณะกรรมการผู้ชำนาญการพิจารณารายงานการวิเคราะห์ผลกระทบสิ่งแวดล้อมด้านโครงการที่พัก
อาศัย บริการชุมชนและสถานที่พักตากอากาศ ในการประชุมครั้งที่ 10/2549 เมื่อวันที่ 28 กุมภาพันธ์
2549 มีมติให้โครงการเพิ่มเติมรายละเอียดในประเด็น รายละเอียดโครงการ ระบบป้องกันอัคคีภัย และ
พื้นที่สีเขียว และให้ฝ่ายเลขานุการตรวจสอบให้เป็นไปตามมติคณะกรรมการผู้ชำนาญการก่อน จึงให้
สำนักงานแจ้งให้ความเห็นชอบรายงาน ความละเอียดดังกล่าวแล้ว นั้น ต่อมาบริษัท เอเซีย แล็บ แอนด์
คอนซัลแตนท์ จำกัด ได้เสนอรายงานชี้แจงเพิ่มเติม ให้สำนักงานดำเนินการตามขั้นตอนการพิจารณา

รายงาน ซึ่งฝ่ายเลขานุการได้ตรวจสอบแล้ว เห็นว่ารายละเอียดข้อมูลครบถ้วนตามที่คณะกรรมการผู้ชำนาญการได้ให้ความเห็นไว้

สำนักงานนโยบายและแผนทรัพยากรธรรมชาติและสิ่งแวดล้อม จึงขอแจ้งมติคณะกรรมการผู้ชำนาญการพิจารณารายงานการวิเคราะห์ผลกระทบสิ่งแวดล้อมด้านโครงการที่พักอาศัย บริการชุมชนและสถานที่พักตากอากาศ เห็นชอบรายงานการวิเคราะห์ผลกระทบสิ่งแวดล้อมโครงการ บูทีค รีสอร์ท ของบริษัท สิริยศ จำกัด โดยให้โครงการปฏิบัติตามเงื่อนไขที่โครงการบูทีค รีสอร์ท จำกัด ต้องยึดถือปฏิบัติอย่างเคร่งครัด และแนวทางการเสนอรายงานผลการปฏิบัติตามมาตรการป้องกันและแก้ไขผลกระทบสิ่งแวดล้อม และมาตรการติดตามตรวจสอบคุณภาพสิ่งแวดล้อม ดังรายละเอียดตามสิ่งที่ส่งมาด้วย 1 และ 2 ทั้งนี้ โครงการจะต้องปฏิบัติตามกฎหมายอื่นใดที่เกี่ยวข้องด้วย นอกจากนี้โครงการจะต้องประสานกับผู้จัดทำรายงานให้ดำเนินการรวบรวมรายละเอียดข้อมูลทั้งหมด ตามลำดับการพิจารณาของคณะกรรมการผู้ชำนาญการ จัดทำเป็นรายงานฉบับสมบูรณ์พร้อมแผ่นบันทึกข้อมูล (CD-ROM) ในรูปแบบของ Digital File (pdf) Adobe Acrobat และเสนอต่อสำนักงานภายในเวลา 1 เดือน เพื่อใช้เป็นเอกสารอ้างอิงและส่งให้หน่วยงานที่เกี่ยวข้องต่อไป

จึงเรียนมาเพื่อโปรดดำเนินการต่อไป

ขอแสดงความนับถือ



(นายชินทร์ ทองธรรมชาติ)

รองเลขาธิการ ปฏิบัติราชการแทน

เลขาธิการสำนักงานนโยบายและแผนทรัพยากรธรรมชาติและสิ่งแวดล้อม

สำนักวิเคราะห์ผลกระทบสิ่งแวดล้อม

โทรศัพท์ 02-265-6500 ต่อ 6810-6815

โทรสาร 02-265-6616

ที่ ทส 1009/ 3586



สำนักงานนโยบายและแผน

ทรัพยากรธรรมชาติและสิ่งแวดล้อม

60/1 ซอยพิบูลวัฒนา 7 ถนนพระรามที่ 6

กรุงเทพฯ 10400

26 เมษายน 2549

เรื่อง รายงานการวิเคราะห์ผลกระทบสิ่งแวดล้อมโครงการบุทึค รัชดา

เรียน อธิบดีกรมที่ดิน

สิ่งที่ส่งมาด้วย 1. เงื่อนไขที่โครงการบุทึค รัชดา ของบริษัท สิริยศ จำกัด ต้องยึดถือปฏิบัติอย่าง
เคร่งครัด

2. แนวทางการเสนอรายงานผลการปฏิบัติตามมาตรการป้องกันและแก้ไขผลกระทบ
สิ่งแวดล้อมและมาตรการติดตามตรวจสอบคุณภาพสิ่งแวดล้อม

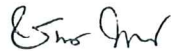
ด้วยบริษัท เอเซีย แล็บ แอนด์ คอนซัลแตนท์ จำกัด ได้รับมอบอำนาจจากบริษัท
สิริยศ จำกัด ในการจัดทำรายงานการวิเคราะห์ผลกระทบสิ่งแวดล้อมโครงการบุทึค รัชดา ตั้งอยู่ซอย
อินทามระ 49 แขวงดินแดง เขตดินแดง กรุงเทพมหานคร พื้นที่ 0-3-3.9 ไร่ (โฉนดที่ดินเลขที่ 134019)
จำนวน 112 ห้อง และเสนอให้สำนักงานนโยบายและแผนทรัพยากรธรรมชาติและสิ่งแวดล้อม ดำเนินการ
ตามขั้นตอนการพิจารณารายงาน

สำนักงานนโยบายและแผนทรัพยากรธรรมชาติและสิ่งแวดล้อม ได้พิจารณารายงาน
การวิเคราะห์ผลกระทบสิ่งแวดล้อม ฉบับดังกล่าว และเสนอต่อคณะกรรมการผู้ชำนาญการพิจารณา
รายงานการวิเคราะห์ผลกระทบสิ่งแวดล้อมด้านโครงการที่พักอาศัย บริการชุมชนและสถานที่พักตาก
อากาศ ในคราวประชุมครั้งที่ 10/2549 เมื่อวันที่ 28 กุมภาพันธ์ 2549 ซึ่งคณะกรรมการผู้ชำนาญการมี
มติเห็นชอบรายงานการวิเคราะห์ผลกระทบสิ่งแวดล้อมโครงการบุทึค รัชดา ของบริษัท สิริยศ จำกัด
โดยให้โครงการปฏิบัติตามเงื่อนไขที่โครงการบุทึค รัชดา ของบริษัท สิริยศ จำกัด ต้องยึดถือปฏิบัติ
อย่างเคร่งครัด และแนวทางการเสนอรายงานผลการปฏิบัติตามมาตรการป้องกันและแก้ไขผลกระทบ
สิ่งแวดล้อมและมาตรการติดตามตรวจสอบคุณภาพสิ่งแวดล้อม ดังรายละเอียดตามสิ่งที่ส่งมาด้วย 1

และ 2 อนึ่ง ตามมาตรา 50 วรรคท้าย ของพระราชบัญญัติส่งเสริมและรักษาคุณภาพสิ่งแวดล้อมแห่งชาติ พ.ศ.2535 กำหนดให้เจ้าหน้าที่ซึ่งมีอำนาจตามกฎหมายในการพิจารณาสั่งอนุญาตหรือต่ออายุใบอนุญาต นำมาตรการที่เสนอไว้ในรายงานการวิเคราะห์ผลกระทบสิ่งแวดล้อมไปกำหนดเป็นเงื่อนไขในการสั่งอนุญาตหรือต่ออายุใบอนุญาต โดยให้ถือว่าเป็นเงื่อนไขที่กำหนดตามกฎหมายในเรื่องนั้นด้วย

จึงเรียนมาเพื่อโปรดพิจารณาดำเนินการในส่วนที่เกี่ยวข้องต่อไป

ขอแสดงความนับถือ



(นายชินนทร์ ทองธรรมชาติ)

รองเลขาธิการฯ ปฏิบัติราชการแทน

เลขาธิการสำนักงานนโยบายและแผนทรัพยากรธรรมชาติและสิ่งแวดล้อม

สำนักวิเคราะห์ผลกระทบสิ่งแวดล้อม

โทรศัพท์ 02-265-6500 ต่อ 6810-6815

โทรสาร 02-265-6616



ที่ ทส 1009/ **3585**

สำนักงานนโยบายและแผน
ทรัพยากรธรรมชาติและสิ่งแวดล้อม
60/1 ซอยพิบูลวัฒนา 7 ถนนพระรามที่ 6
กรุงเทพฯ 10400

26 เมษายน 2549

เรื่อง รายงานการวิเคราะห์ผลกระทบสิ่งแวดล้อมโครงการบุตึก รัชดา

เรียน ผู้ว่าราชการกรุงเทพมหานคร

อ้างถึง หนังสือสำนักงานนโยบายและแผนทรัพยากรธรรมชาติและสิ่งแวดล้อม ที่ ทส 1009/2256
ลงวันที่ 10 มีนาคม 2549

- สิ่งที่ส่งมาด้วย 1. เสร็จสิ้นโครงการบุตึก รัชดา ของบริษัท สิริยศ จำกัด ต้องยึดถือปฏิบัติอย่าง
เคร่งครัด
2. แนวทางการเสนอรายงานผลการปฏิบัติตามมาตรการป้องกันและแก้ไขผลกระทบ
สิ่งแวดล้อมและมาตรการติดตามตรวจสอบคุณภาพสิ่งแวดล้อม

ตามหนังสือที่อ้างถึง สำนักงานนโยบายและแผนทรัพยากรธรรมชาติและสิ่งแวดล้อม
ได้แจ้งผลการพิจารณารายงานการวิเคราะห์ผลกระทบสิ่งแวดล้อมโครงการบุตึก รัชดา ของบริษัท สิริยศ
จำกัด ตั้งอยู่ซอยอินทามระ 49 แขวงดินแดง เขตดินแดง กรุงเทพมหานคร พื้นที่ 0-3-3.9 ไร่ (โฉนดที่ดิน
เลขที่ 134019) จำนวน 112 ห้อง จัดทำรายงานโดยบริษัท เอเซีย แล็บ แอนด์ คอนซัลแตนท์ จำกัด
ซึ่งคณะกรรมการผู้ชำนาญการพิจารณารายงานการวิเคราะห์ผลกระทบสิ่งแวดล้อมด้านโครงการที่พัก
อาศัย บริการชุมชนและสถานที่พักตากอากาศ ในการประชุมครั้งที่ 10/2549 เมื่อวันที่ 28 กุมภาพันธ์
2549 มีมติให้โครงการเพิ่มเติมรายละเอียดในประเด็น รายละเอียดโครงการ ระบบป้องกันอัคคีภัย และ
พื้นที่สีเขียว และให้ฝ่ายเลขานุการตรวจสอบให้เป็นไปตามมติคณะกรรมการผู้ชำนาญการก่อน จึงให้
สำนักงานแจ้งให้ความเห็นชอบรายงาน ความละเอียดดังกล่าว นั้น ต่อมาบริษัท เอเซีย แล็บ แอนด์
คอนซัลแตนท์ จำกัด ได้เสนอรายงานชี้แจงเพิ่มเติม ให้สำนักงานดำเนินการตามขั้นตอนการพิจารณา

2/รายงาน...

รายงาน ซึ่งฝ่ายเลขานุการได้ตรวจสอบแล้ว เห็นว่ารายละเอียดข้อมูลครบถ้วนตามที่คณะกรรมการ
ผู้ชำนาญการได้ให้ความเห็นไว้

สำนักงานนโยบายและแผนทรัพยากรธรรมชาติและสิ่งแวดล้อม จึงขอแจ้งมติ
คณะกรรมการผู้ชำนาญการพิจารณารายงานการวิเคราะห์ผลกระทบสิ่งแวดล้อมด้านโครงการที่พักอาศัย
บริการชุมชนและสถานที่พักตากอากาศ เห็นชอบรายงานการวิเคราะห์ผลกระทบสิ่งแวดล้อมโครงการ
บูทีค รีสอร์ท ของบริษัท สิริยศ จำกัด โดยให้โครงการปฏิบัติตามเงื่อนไขที่โครงการบูทีค รีสอร์ท ของบริษัท
สิริยศ จำกัด ต้องยึดถือปฏิบัติอย่างเคร่งครัด และแนวทางการเสนอรายงานผลการปฏิบัติตามมาตรการ
ป้องกันและแก้ไขผลกระทบสิ่งแวดล้อม และมาตรการติดตามตรวจสอบคุณภาพสิ่งแวดล้อม
ดังรายละเอียดตามสิ่งที่ส่งมาด้วย 1 และ 2 อนึ่ง ตามมาตรา 50 วรรคท้าย ของพระราชบัญญัติส่งเสริม
และรักษาคุณภาพสิ่งแวดล้อมแห่งชาติ พ.ศ.2535 กำหนดให้เจ้าหน้าที่ซึ่งมีอำนาจตามกฎหมายในการ
พิจารณาสั่งอนุญาตหรือต่ออายุใบอนุญาต นำมาตรการที่เสนอไว้ในรายงานการวิเคราะห์ผลกระทบ
สิ่งแวดล้อมไปกำหนดเป็นเงื่อนไขในการสั่งอนุญาตหรือต่ออายุใบอนุญาต โดยให้ถือว่าเป็นเงื่อนไขที่
กำหนดตามกฎหมายในเรื่องนั้นด้วย ทั้งนี้ สำนักงานได้แจ้งบริษัท สิริยศ จำกัด และสำเนาหนังสือแจ้ง
บริษัท เอเชีย แล็บ แอนด์ คอนซัลแตนท์ จำกัด เพื่อดำเนินการต่อไปด้วยแล้ว

จึงเรียนมาเพื่อโปรดพิจารณาดำเนินการในส่วนที่เกี่ยวข้องต่อไป

ขอแสดงความนับถือ



(นายชนินทร์ ทองธรรมชาติ)

รองเลขาธิการฯ ปฏิบัติราชการแทน

เลขาธิการสำนักงานนโยบายและแผนทรัพยากรธรรมชาติและสิ่งแวดล้อม

สำนักวิเคราะห์ผลกระทบสิ่งแวดล้อม

โทรศัพท์ 02-265-6500 ต่อ 6810-6815

โทรสาร 02-265-6616

เงื่อนไขที่โครงการบุ๊ตค รัชดา ของบริษัท สิริยศ จำกัด ต้องยึดถือปฏิบัติอย่างเคร่งครัด

โครงการจะต้องปฏิบัติตามมาตรการป้องกันและแก้ไขผลกระทบสิ่งแวดล้อม และมาตรการติดตามตรวจสอบคุณภาพสิ่งแวดล้อม ตามที่เสนอไว้ในรายงานการวิเคราะห์ผลกระทบสิ่งแวดล้อม โครงการบุ๊ตค รัชดา ของบริษัท สิริยศ จำกัด ตั้งอยู่ซอยอินทามระ 49 แขวงดินแดง เขตดินแดง กรุงเทพมหานคร พื้นที่ 0-3-3.9 ไร่ (โฉนดที่ดินเลขที่ 134019) จำนวน 112 ห้อง จัดทำรายงานโดย บริษัท เอเซีย แล็บ แอนด์ คอนซัลแตนท์ จำกัด และตามมติคณะกรรมการผู้ชำนาญการพิจารณา รายงานการวิเคราะห์ผลกระทบสิ่งแวดล้อมด้านโครงการที่พักอาศัย บริการชุมชนและสถานที่พักตากอากาศ ดังรายละเอียด ต่อไปนี้

1. โครงการจะต้องยึดถือปฏิบัติตามมาตรการป้องกันและแก้ไขผลกระทบสิ่งแวดล้อม และมาตรการติดตามตรวจสอบคุณภาพสิ่งแวดล้อม ตามที่เสนอไว้ในรายงานการวิเคราะห์ผลกระทบสิ่งแวดล้อมโครงการบุ๊ตค รัชดา ของบริษัท สิริยศ จำกัด และรายละเอียดในเอกสารแนบอย่างเคร่งครัด
2. โครงการจะต้องบันทึกผลการติดตามตรวจสอบการดำเนินการหรือการปฏิบัติตาม มาตรการป้องกันและแก้ไขผลกระทบสิ่งแวดล้อม และมาตรการติดตามตรวจสอบคุณภาพสิ่งแวดล้อม ตามที่เสนอไว้ในรายงาน และส่งผลการดำเนินการมายังหน่วยงานผู้อนุญาตและสำนักงานนโยบายและแผนทรัพยากรธรรมชาติและสิ่งแวดล้อม ตามแนวทางการเสนอรายงานผลการปฏิบัติตามมาตรการ ป้องกันและแก้ไขผลกระทบสิ่งแวดล้อม และมาตรการติดตามตรวจสอบคุณภาพสิ่งแวดล้อม รายละเอียด ตามสิ่งที่ส่งมาด้วย 2
3. หากโครงการจะเปลี่ยนแปลงรายละเอียดโครงการ รวมทั้งมาตรการป้องกันและแก้ไข ผลกระทบสิ่งแวดล้อม และมาตรการติดตามตรวจสอบคุณภาพสิ่งแวดล้อมแตกต่างจากที่เสนอไว้ใน รายงาน โครงการจะต้องเสนอรายละเอียดการเปลี่ยนแปลงดังกล่าวให้หน่วยงานผู้อนุญาต และสำนักงานนโยบายและแผนทรัพยากรธรรมชาติและสิ่งแวดล้อม เพื่อนำเสนอคณะกรรมการ ผู้ชำนาญการ พิจารณาให้ความเห็นชอบด้านสิ่งแวดล้อมก่อนดำเนินการเปลี่ยนแปลงใด ๆ
4. หากได้รับการร้องเรียนจากประชาชนว่าได้รับความเดือดร้อนรำคาญจากกิจกรรมการ ดำเนินโครงการ หรือโครงการก่อให้เกิดความเสียหายแก่สาธารณสมบัติ เจ้าของโครงการจะต้อง ดำเนินการแก้ไขปัญหาดังกล่าวโดยเร็ว และแจ้งหน่วยงานอนุญาต สำนักงานนโยบายและแผนทรัพยากร ธรรมชาติและสิ่งแวดล้อม และหน่วยงานที่เกี่ยวข้อง เพื่อหาแนวทางและมาตรการในการแก้ไขปัญหา ต่อไป

หน้า.....1.....ทั้งหมด.....58.....หน้า
 ลงชื่อ.....*An Ching*.....ผู้รับรอง

ตารางที่ 1		
สรุปมาตรการป้องกันแก้ไขและลดผลกระทบสิ่งแวดล้อม และมาตรการติดตามตรวจสอบคุณภาพสิ่งแวดล้อม โครงการขุด รัชดา		
องค์ประกอบทางสิ่งแวดล้อม และคุณค่าต่างๆ	ผลกระทบต่อสิ่งแวดล้อมที่สำคัญ	มาตรการป้องกันแก้ไขและลดผลกระทบ สิ่งแวดล้อม
ระยะก่อสร้าง		
1. ทรัพยากรสิ่งแวดล้อมทางกายภาพ		
1.1 สภาพภูมิประเทศ ปฐพีวิทยา ธรณีวิทยาและแผ่นดินไหว	การก่อสร้างชั้นฐานรากของโครงการไม่มีการปรับความลาดชันและปรับระดับที่ดิน มีเพียงการปรับพื้นที่ดินเพียงเล็กน้อยเพื่อรองรับสิ่งปลูกสร้างของอาคาร เป็นผลให้ไม่มีการเปลี่ยนแปลงสภาพภูมิประเทศ บริเวณโครงการและใกล้เคียง	
1.2 ลักษณะภูมิอากาศ ฝุ่นละออง ความชื้นสัม湿 ะดับเสียง และความร้อน	การก่อสร้างโครงการจะทำการก่อสร้างภายในพื้นที่ก่อสร้าง โดยไม่มีกิจกรรมการก่อสร้างใดที่ก่อให้เกิดการเปลี่ยนแปลงลักษณะภูมิอากาศในภาพรวมทั้งระดับภูมิภาคและระดับท้องถิ่น สำหรับผลกระทบด้านฝุ่นละอองฟุ้งกระจายในบรรยากาศ ระดับเสียง ความชื้นสัม湿 ะดับเสียง และความร้อนจากโครงการจะและการทำงานของเครื่องจักรนั้น เนื่องจากโครงการจะทำการก่อสร้างให้แล้วเสร็จภายในระยะเวลาไม่เกิน 16 เดือน พร้อมทั้งกำหนดมาตรการต่างๆ เพื่อป้องกันแก้ไขและลดผลกระทบที่อาจเกิดขึ้นให้อยู่ในระดับต่ำ	<p>1) เลือกใช้วัสดุสำเร็จรูปในการก่อสร้างให้มากที่สุด เพื่อลดปัญหาฝุ่นละอองและเสียงดังจากการก่อสร้าง</p> <p>2) หลีกเลี่ยงการขนส่งวัสดุก่อสร้างในช่วงชั่วโมงเร่งด่วนช่วงเช้า (06.00-08.00 น.) และช่วงเย็น (16.00-18.00 น.) เพื่อลดผลกระทบที่อาจเกิดขึ้นกับผู้อาศัยอยู่ใกล้เคียงพื้นที่โครงการ</p> <p>3) กำหนดให้ทำการก่อสร้างโครงการในช่วงเวลา 08.00-17.00 น. เท่านั้น หากมีความจำเป็นต้องก่อสร้างในช่วงเวลาอื่นจะต้องพิจารณาเลือกกิจกรรมการก่อสร้างที่ก่อให้เกิดฝุ่นละออง เสียงและความชื้นสัม湿 ะดับเสียงให้น้อยที่สุด</p> <p>4) รถขนส่งวัสดุก่อสร้างทุกคันต้องจัดให้มีผ้าใบคลุมหลังรถ</p>

ตารางที่ 1 (ต่อ)		
สรุปมาตรการป้องกันแก้ไขและลดผลกระทบสิ่งแวดล้อม และมาตรการติดตามตรวจสอบคุณภาพสิ่งแวดล้อม โครงการบูทิด รัชดา	มาตรการป้องกันแก้ไขและลดผลกระทบ สิ่งแวดล้อม	มาตรการติดตามตรวจสอบคุณภาพสิ่งแวดล้อม
<p>องค์ประกอบทางสิ่งแวดล้อม และคุณค่าต่าง ๆ</p> <p>1.2 ลักษณะภูมิอากาศ ฝุ่นละออง ความชื้นสะท้อน ระดับเสียง และความร้อน (ต่อ)</p>	<p>ผลกระทบท่อสิ่งแวดล้อมที่สำคัญ</p> <p>5) จำกัดความเร็วของรถยนต์สูงสุดอุปกรณ์ก่อสร้าง และรถบรรทุกดินให้มีความเร็วไม่เกิน 80 กม./ชม. และไม่เกิน 30 กม./ชม. เมื่อวิ่งรถผ่านพื้นที่ชุมชน โรงเรียน โรงพยาบาล ศาสนสถานและโบราณสถาน</p> <p>6) จัดให้มีที่ล้างล้อรถยนต์สูงสุดก่อสร้างทุกคัน บริเวณทางเข้า-ออกพื้นที่ก่อสร้าง</p> <p>7) ฉีดพรมน้ำบริเวณพื้นที่ก่อสร้างเป็นประจำทุกวัน อย่างน้อยวันละ 2 ครั้ง (ช่วงเช้าและช่วงบ่าย)</p> <p>8) การเจาะเสาเข็มของอาคารต้องดำเนินการในช่วงเวลากลางวัน (09-00-16.00 น.) เท่านั้น</p> <p>9) จัดให้มีอุปกรณ์ป้องกันอันตรายจากการได้ยินเสียง ดัง เช่น Ear Plug หรือ Ear Muff ให้แก่คนงานก่อสร้างที่ทำงานกับเครื่องจักร</p> <p>10) จัดให้มีผ้าใบคลุมรอบพื้นที่ก่อสร้าง เพื่อป้องกัน วัสดุร่วงหล่นและการฟุ้งกระจายของฝุ่นละออง</p> <p>11) ตรวจสอบอุปกรณ์และเครื่องจักรทุกสัปดาห์โดยเจ้าหน้าที่หรือวิศวกรผู้เชี่ยวชาญ</p> <p>12) จัดให้มีการติดตั้งอุปกรณ์เพื่อลดความสั่นสะเทือนตามคำแนะนำของผู้ผลิตเครื่องจักร</p>	

ตารางที่ 1 (ต่อ)			
สรุปมาตรการป้องกันแก้ไขและลดผลกระทบสิ่งแวดล้อม และมาตรการติดตามตรวจสอบคุณภาพสิ่งแวดล้อม โครงการขุด รัชดา			
องค์ประกอบทางสิ่งแวดล้อม และคุณค่าต่าง ๆ	ผลกระทบต่อสิ่งแวดล้อมที่สำคัญ	มาตรการป้องกันแก้ไขและลดผลกระทบสิ่งแวดล้อม	มาตรการติดตามตรวจสอบคุณภาพสิ่งแวดล้อม
1.3 อุทกวิทยาและคุณภาพน้ำ	เนื่องจากโครงการระบายน้ำเสียที่เกิดขึ้นทั้งหมดจากพื้นที่ก่อสร้างและบริเวณที่พักคนงานลงสู่ท่อระบายน้ำสาธารณะบริเวณริมถนนซอยอินทามระ 49 ซึ่งจะถูกรวบรวมไปยังโครงการระบบบำบัดน้ำเสียรวมระยะที่ 1 สังกัดศูนย์การจัดการคุณภาพน้ำ 1 (สังกัดสำนักการระบายน้ำกรุงเทพมหานคร) ตั้งอยู่บริเวณถนนมิตรไมตรี เพื่อทำการบำบัดให้มีความเป็นไปตามเกณฑ์มาตรฐานคุณภาพน้ำที่กำหนด ดังนั้น จึงกล่าวได้ว่าการก่อสร้างโครงการจะก่อให้เกิดผลกระทบต่ออุทกวิทยาและคุณภาพน้ำในระดับต่ำ	1) จัดทำวางระบายน้ำชั่วคราวเพื่อรับน้ำเสียจากกิจกรรมก่อสร้างและชำระล้างร่างกายของคนงานลงสู่บ่อตกตะกอนขนาด 3.0 ตร.ม. จำนวน 1 บ่อ เพื่อตกตะกอนที่มีขนาดใหญ่ออก ก่อนระบายลงสู่ท่อระบายน้ำสาธารณะริมซอยอินทามระ 49 2) ทำการตรวจสอบบ่อตกตะกอนทุกเข้าก่อนทำงาน หากพบว่าดินแข็งจะต้องดำเนินการขุดลอกทันที 3) จัดให้มีถังเกราะขนาด 5.2 ลบ.ม. เพื่อรองรับน้ำเสียจากส้วมบริเวณบ้านพักคนงานจำนวน 1 ถัง และน้ำเสียจากส้วมบริเวณพื้นที่ก่อสร้างจำนวน 1 ถัง แต่ละถังสามารถเก็บกักน้ำได้นานไม่น้อยกว่า 24 ชม. ก่อนระบายน้ำใส่ไหลลงสู่ท่อระบายน้ำสาธารณะริมถนนซอยอินทามระ 49 4) น้ำที่ระบายออกจากพื้นที่โครงการและบ้านพักคนงานในระยะก่อสร้าง จะต้องระบายลงท่อระบายน้ำชั่วคราวของโครงการ และท่อระบายน้ำสาธารณะริมถนนซอยอินทามระ 49 เท่านั้น	-
2. ทรัพยากรสิ่งแวดล้อมด้านชีวภาพ	สภาพระบบนิเวศของพื้นที่โครงการ และบริเวณรอบๆ โครงการโดยรอบ มีลักษณะเป็นชุมชนเมือง จึงไม่พบว่ามีป่าไม้หรือสัตว์ป่าที่หายากในบริเวณดังกล่าว ดังนั้นจึงถือว่าการก่อสร้างโครงการไม่มีผลกระทบต่อทรัพยากรชีวภาพแบบยกแต่อย่างใด	-	-

หน้า.....ทั้งหมด.....58.....หน้า
 ลงชื่อ.....*Am. Ulin*.....ผู้รับรอง

ตารางที่ 1 (ต่อ)			
สรุปมาตรการป้องกันแก้ไขและลดผลกระทบสิ่งแวดล้อม และมาตรการติดตามตรวจสอบคุณภาพสิ่งแวดล้อม โครงการบุทึค รัชดา			
องค์ประกอบทางสิ่งแวดล้อม และคุณค่าต่าง ๆ	ผลกระทบต่อสิ่งแวดล้อมที่สำคัญ	มาตรการป้องกันแก้ไขและลดผลกระทบสิ่งแวดล้อม	มาตรการติดตามตรวจสอบคุณภาพสิ่งแวดล้อม
2.2 ทรัพยากรชีวภาพในน้ำ	<p>ระยะก่อสร้างมีปริมาณน้ำกึ่งเกิดขึ้นน้อยมาก และได้ผ่านการบำบัดขั้นต้นก่อนระบายลงสู่ท่อระบายน้ำสาธารณะริมซอยนวมทะเล 49 ซึ่งจะถูกรวบรวมเข้าสู่ระบบรวมน้ำเสียไปยังโรงพยาบาลน้ำเสีย โครงการบำบัดน้ำเสียรวมระยะที่ 1 ซึ่งตั้งอยู่บริเวณถนนมิตรไมตรี โดยไม่มีการระบายน้ำทิ้งจากโครงการลงสู่แหล่งน้ำธรรมชาติโดยตรง ดังนั้น จึงถือว่าการก่อสร้างโครงการไม่ก่อให้เกิดผลกระทบต่อทรัพยากรชีวภาพในน้ำแต่อย่างใด</p>	<p>ปฏิบัติตามมาตรการป้องกันแก้ไขและลดผลกระทบสิ่งแวดล้อม ด้านทรัพยากรกายภาพและคุณภาพสิ่งแวดล้อมของมนุษย์ในระยะก่อสร้างอย่างเคร่งครัด</p>	-
<p>3. คุณค่าการใช้ประโยชน์ของมนุษย์</p> <p>3.1 ระบบประปา/การใช้น้ำ</p>	<p>คนงานก่อสร้างจำนวน 20 คน มีความต้องการน้ำใช้ 4.0 ลบ.ม./วัน และต้องการน้ำดื่ม 40 ลิตร/วัน โครงการจะทำการรับน้ำประปา พร้อมทั้งจัดให้มีถังสำรองน้ำไว้ใช้อย่างเพียงพอ ส่วนน้ำดื่มโครงการจะจัดซื้อน้ำดื่มบรรจุขวดปริมาณ 40 ลิตร/วัน ไว้บริเวณบ้านพักคนงานและพื้นที่ก่อสร้าง สำหรับบริเวณพื้นที่ก่อสร้างซึ่งมีความต้องการน้ำใช้ 3.0 ลบ.ม./วัน โครงการจะจัดถึงเก็บน้ำชั่วคราวไว้เช่นเดียวกัน จึงถือว่าโครงการได้จัดให้มีน้ำดื่มและน้ำใช้อย่างเพียงพอต่อความต้องการของคนงานและกิจการโครงการก่อสร้าง โดยก่อให้เกิดผลกระทบด้านการใช้น้ำในระดับต่ำ</p>	<p>1) จัดหาผ้าประปกสำหรับคนงานในอัตรา 200 ลิตร/คน-วัน หรือไม่น้อยกว่า 4.0 ลบ.ม./วัน และสำหรับกิจกรรมการก่อสร้างไม่น้อยกว่า 3.0 ลบ.ม./วัน</p> <p>2) จัดหาผ้าดื่มสะอาดสำหรับคนงาน ทั้งบริเวณบ้านพักคนงานและพื้นที่ก่อสร้างไว้อย่างเพียงพอในอัตรา 2 ลิตร/คน-วัน หรือไม่น้อยกว่า 40 ลิตร/วัน</p> <p>3) ขอใช้น้ำชั่วคราวจากอาคารประสานครหลวงสาขา พญาไท สำหรับกิจกรรมการก่อสร้างและเป็นน้ำใช้ของคนงาน</p>	-

ตารางที่ 1 (ต่อ)			
สรุปมาตรการป้องกันแก้ไขและลดผลกระทบสิ่งแวดล้อม	ผลกระทบต่อสิ่งแวดล้อมที่สำคัญ	มาตรการป้องกันแก้ไขและลดผลกระทบสิ่งแวดล้อม	มาตรการติดตามตรวจสอบคุณภาพสิ่งแวดล้อม
องค์ประกอบทางสิ่งแวดล้อม และคุณค่าต่าง ๆ			มาตรการติดตามตรวจสอบคุณภาพสิ่งแวดล้อม
3.1 ระบบประปา/การใช้น้ำ (ต่อ)	-	4) จัดให้มีถังเก็บน้ำชั่วคราวขนาดไม่น้อยกว่า 3.0 ลบ.ม. เพื่อสำรองน้ำใช้สำหรับบริเวณพื้นที่ก่อสร้าง และขนาด 4.0 ลบ.ม. เพื่อสำรองน้ำใช้สำหรับบริเวณบ้านพักคนงาน กรณีระบบน้ำประปาเกิดการขัดข้อง 5) รณรงค์และควบคุมให้คนงานใช้น้ำอย่างประหยัด	-
3.2 การใช้ประโยชน์ที่ดิน	เนื่องจากการใช้ประโยชน์ที่ดินบริเวณพื้นที่โครงการก่อนการก่อสร้างมีลักษณะเป็นพื้นที่มีการพัฒนา มาแล้ว แต่ปัจจุบันเป็นพื้นที่รกร้าง การก่อสร้างโครงการจะเป็นการเปลี่ยนแปลงการใช้ประโยชน์ที่ดิน จากเดิมเป็นอาคารชุดพักอาศัย จำนวน 1 อาคาร บนเนื้อที่ 1,215.6 ตร.ม. ถือเป็นการใช้ประโยชน์ที่ดินที่เหมาะสมกว่าเดิม ซึ่งพื้นที่โครงการและบริเวณใกล้เคียงมีลักษณะความเป็นชุมชนเมืองอยู่แล้ว จึงถือว่าการเปลี่ยนแปลงลักษณะการใช้ประโยชน์ที่ดินบนพื้นที่โครงการจะก่อให้เกิดผลทางบวก ประกอบกับโครงการได้กำหนดให้มีการก่อสร้างในพื้นที่ดินโครงการเท่านั้น และกิจกรรมการก่อสร้างโครงการจะเกิดขึ้นในช่วงเวลาสั้นๆ ประมาณ 16 เดือน ดังนั้นจึงกล่าวได้ว่าผลกระทบด้านการใช้ประโยชน์ที่ดินในระยะก่อสร้างจะเกิดขึ้นในระดับต่ำ	1) กำหนดขอบเขตพื้นที่การก่อสร้างและไม่ทำการก่อสร้างออกไปนอกเขตที่ดินที่กำหนดไว้ 2) ทำการก่อสร้างให้ได้ตามเกณฑ์มาตรฐานหรือข้อกำหนดของหน่วยงานท้องถิ่นผู้อนุญาตก่อสร้างอย่างเคร่งครัด	-

ตารางที่ 1 (ต่อ)			
สรุปมาตรการป้องกันแก้ไขและลดผลกระทบสิ่งแวดล้อม และมาตรการตรวจสอบคุณภาพสิ่งแวดล้อม โครงการบึงโคก รัชดา			
องค์ประกอบทางสิ่งแวดล้อม และคุณค่าต่าง ๆ	ผลกระทบต่อสิ่งแวดล้อมที่สำคัญ	มาตรการป้องกันแก้ไขและลดผลกระทบ สิ่งแวดล้อม	มาตรการติดตามตรวจสอบคุณภาพสิ่งแวดล้อม
3.3 การจัดการขยะมูลฝอย	ขยะที่เกิดขึ้นในระยะก่อสร้างมีทั้งขยะที่เกิดจากคนงานก่อสร้าง (ประมาณ 60 ลิตร/วัน) และจากกิจกรรมการก่อสร้าง ซึ่งส่วนใหญ่เป็นเศษวัสดุต่าง ๆ โครงการได้จัดให้มีถังรองรับขยะถูกหลักสุขาภิบาลสำหรับรองรับขยะมูลฝอยทั้งบริเวณบ้านพักคนงานและพื้นที่ก่อสร้าง ให้นานไม่น้อยกว่า 3 วัน ซึ่งถือว่าเพียงพอและคาดว่าจะก่อให้เกิดผลกระทบด้านการจัดการขยะมูลฝอยในระดับต่ำ	1) จัดให้มีถังขยะขนาด 200 ลิตร จำนวน 2 ถึง วางไว้บริเวณหน้าบ้านพักคนงาน และประสานงานให้รถเก็บขยะของสำนักงานเขตดินแดงมาเก็บขนไปกำจัด 2) จัดให้มีถังขยะขนาด 200 ลิตร จำนวน 2 ถึง วางไว้ด้านหน้าพื้นที่ก่อสร้าง สำหรับรองรับขยะจากคนงานก่อสร้าง และประสานงานให้รถเก็บขนขยะของสำนักงานเขตดินแดงมาเก็บขนไปกำจัด 3) จัดให้มีพื้นที่เก็บกองวัสดุก่อสร้างที่ไม่ใช้แล้วอย่างเป็นสัดส่วน โดยวัสดุที่สามารถจำหน่ายออกไปได้ให้จำหน่ายไป 4) เศษวัสดุที่ไม่สามารถจำหน่ายได้ให้จัดพื้นที่เก็บกองให้เป็นระเบียบ และนำไปทิ้งยังพื้นที่ศูนย์กำจัดขยะมูลฝอยของกรุงเทพมหานครเป็นครั้งคราว	

ตารางที่ 1 (ต่อ)			
สรุปมาตรการป้องกันแก้ไขและลดผลกระทบสิ่งแวดล้อม และมาตรการติดตามตรวจสอบคุณภาพสิ่งแวดล้อม โครงการบูทิค รัชดา			
องค์ประกอบทางสิ่งแวดล้อม และคุณค่าต่าง ๆ	ผลกระทบต่อสิ่งแวดล้อมที่สำคัญ	มาตรการป้องกันแก้ไขและลดผลกระทบสิ่งแวดล้อม	มาตรการติดตามตรวจสอบคุณภาพสิ่งแวดล้อม
3.4 ระบบระบายน้ำและการป้องกันท่วม	จากการที่โครงการจัดให้มีบ่อตกตะกอนและถังเกราะไว้บริเวณพื้นที่ก่อสร้าง และจัดให้มีถังเกราะไว้บริเวณบ้านพักคนงาน เพื่อบำบัดน้ำเสียที่ส่งจากห้องส้วมและจากกิจกรรมการก่อสร้าง โดยทั้งบ่อตกตะกอนและถังเกราะมีระยะเวลาเก็บกักน้ำเสียไม่ต่ำกว่า 12 ชม. ซึ่งถือว่าเพียงพอในการลดปริมาณตะกอนและค่าความสกปรกลงได้ร้อยละ 30-40 ก่อนระบายออกจากบริเวณบ้านพักคนงานและพื้นที่ก่อสร้างลงสู่ท่อระบายน้ำสาธารณะริมซอยอินทามระ 49 ซึ่งจะถูกรวบรวมไปยังโรงบำบัดน้ำเสีย โครงการบำบัดน้ำเสียรวมระยะที่ 1 บริเวณถนนมิตรไมตรี ดังนั้น จึงถือว่าการก่อสร้างจะมีผลกระทบต่อการระบายน้ำของพื้นที่โครงการและชุมชนโดยรอบไม่ระดับต่ำ	1) จัดให้มีบ่อตกตะกอนขนาด 3.0 ลบ.ม. จำนวน 1 บ่อ และถังเกราะขนาด 5.2 ลบ.ม. ไว้บริเวณพื้นที่ก่อสร้าง เพื่อตกตะกอนขนาดใหญ่และบำบัดน้ำเสียจากส้วม ก่อนระบายน้ำใส่ให้ไหลล้นออกจากบริเวณพื้นที่ก่อสร้างลงสู่ท่อระบายน้ำสาธารณะริมซอยอินทามระ 49 เท่านั้น (ดังรูปที่ 1) 2) จัดให้มีถังเกราะขนาด 5.2 ลบ.ม. เพื่อรับน้ำเสียจากห้องส้วมและกิจกรรมของคนงาน บริเวณบ้านพักคนงาน ก่อนระบายน้ำใส่ให้ไหลล้นออกจากบริเวณบ้านพักคนงานลงสู่ท่อระบายน้ำสาธารณะริมซอยอินทามระ 49 เท่านั้น (ดังรูปที่ 2)	

ตารางที่ 1 (ต่อ)			
สรุปมาตรการป้องกันแก้ไขและลดผลกระทบสิ่งแวดล้อม และมาตรการติดตามตรวจสอบคุณภาพสิ่งแวดล้อม โครงการบุทิด รัชดา			
องค์ประกอบทางสิ่งแวดล้อม และคุณค่าต่าง ๆ	ผลกระทบต่อสิ่งแวดล้อมที่สำคัญ	มาตรการป้องกันแก้ไขและลดผลกระทบ สิ่งแวดล้อม	มาตรการติดตามตรวจสอบคุณภาพสิ่งแวดล้อม
3.5 การบำบัดน้ำเสียและสิ่งปฏิกูล	โครงการได้จัดเตรียมห้องส้วมที่ถูกหลักสุขาภิบาล สำหรับคนงานก่อสร้างอย่างเพียงพอทั้งบริเวณบ้านพักคนงานและพื้นที่ก่อสร้าง น้ำเสียที่เกิดขึ้นจากส้วมจะถูกรวบรวมเข้าสู่ถังเกราะโดยมีระยะเวลาไม่น้อยกว่า 24 ชั่วโมง ก่อนจะระบายน้ำใส่ไหลลงสู่ท่อระบายน้ำสาธารณะริมซอยอินทามระ 49 ส่วนน้ำเสียที่เกิดขึ้นจากกิจกรรมการก่อสร้างมีปริมาณไม่เกิน 3.0 ลบ.ม./วัน โครงการจะจัดให้มีบ่อตกตะกอนรองรับเพื่อให้เศษทรายและตะกอนขนาดใหญ่ที่ปนมากับน้ำเสียตกตะกอน จากนั้นจึงปล่อยให้น้ำใส่ไหลลงสู่ท่อระบายน้ำริมซอยอินทามระ 49 ซึ่งจะถูกรวบรวมไปบำบัดอีกครั้งยังโรงบำบัดน้ำเสีย โครงการบำบัดน้ำเสียรวมระยะที่ 1 บริเวณถนนมิตรไมตรี ดังนั้นจึงคาดว่าน้ำเสียและสิ่งปฏิกูลที่เกิดขึ้นในระยะก่อสร้างโครงการจะส่งผลกระทบต่อชุมชนใกล้เคียงในระดัปดาห์	<p>มาตรการป้องกันแก้ไขและลดผลกระทบ สิ่งแวดล้อม</p> <p>1) จัดให้มีห้องส้วมที่ถูกหลักสุขาภิบาล จำนวน 3 ที่ และห้องอาบน้ำจำนวน 2 ห้อง ไว้บริเวณบ้านพักคนงาน</p> <p>2) จัดให้มีส้วมที่ถูกหลักสุขาภิบาล จำนวน 4 ที่ ไว้บริเวณพื้นที่ก่อสร้าง</p> <p>3) จัดให้มีรางระบายน้ำรอบพื้นที่ก่อสร้าง เพื่อรวบรวมน้ำเสียที่เกิดจากกิจกรรมก่อสร้าง ล้างเครื่องมือ อุปกรณ์ และล้างล้อรถ บริเวณพื้นที่ก่อสร้างลงสู่บ่อตกตะกอนขนาด 3.0 ลบ.ม. จำนวน 1 บ่อ โดยน้ำเสียมีระยะเวลาในการกักเก็บนาน 12-24 ชั่วโมง</p> <p>4) จัดให้มีถังเกราะขนาด 5.2 ลบ.ม. ไว้บริเวณพื้นที่ก่อสร้างจำนวน 1 ถัง และบริเวณบ้านพักคนงานจำนวน 1 ถัง เพื่อเก็บกักน้ำเสียจากส้วมบริเวณบ้านพักคนงานและพื้นที่ก่อสร้าง ก่อนระบายน้ำใส่ไหลลงสู่ท่อระบายน้ำสาธารณะริมซอยอินทามระ 49</p> <p>5) ตรวจสอบการระบายน้ำและบ่อตกตะกอนทุกวัน และต้องทำการขุดลอกเป็นประจำทุกเดือนตลอดระยะเวลาก่อสร้างโครงการ</p>	<p>มาตรการติดตามตรวจสอบคุณภาพสิ่งแวดล้อม</p> <p>ทำการเก็บตัวอย่างน้ำทิ้งจากบ่อตกตะกอนบริเวณพื้นที่ก่อสร้าง จำนวน 1 จุด ดัชนีคุณภาพน้ำต้องตรวจวิเคราะห์ คือ pH, BOD และ SS โดยทำการตรวจวัดทุกเดือน ตลอดระยะเวลาก่อสร้าง (16 เดือน) รวมทั้งหมด 16 ครั้ง</p>

ตารางที่ 1 (ต่อ)			
สรุปมาตรการป้องกันแก้ไขและลดผลกระทบสิ่งแวดล้อม และมาตรการติดตามตรวจสอบคุณภาพสิ่งแวดล้อม โครงการยูทิด รัชดา			
องค์ประกอบทางสิ่งแวดล้อม และคุณค่าต่าง ๆ	ผลกระทบต่อสิ่งแวดล้อมที่สำคัญ	มาตรการป้องกันแก้ไขและลดผลกระทบ สิ่งแวดล้อม	มาตรการติดตามตรวจสอบคุณภาพสิ่งแวดล้อม
3.6 การคมนาคม	<p>การก่อสร้างโครงการจะใช้รถบรรทุก 6 ล้อ จำนวน 6 เที่ยว/วัน และรถยก 4 ล้อ จำนวน 4 เที่ยว/วัน ในการขนส่งวัสดุก่อสร้าง ซึ่งจะไม่ทำให้เกิดการเปลี่ยนแปลงค่า V/C Ratio จึงทำให้สภาพความสามารถในการรองรับการจราจรของถนนถนนซอยอินทามระ 49 ถนนประจักษ์ศิลปาคม และถนนรัชดาภิเษกเปลี่ยนแปลงไปจากเดิมในระดับต่ำ และโครงการจะหลีกเลี่ยงการใช้ถนนดังกล่าวในช่วงชั่วโมงเร่งด่วน พร้อมทั้งกำหนดมาตรการต่าง ๆ เพื่อลดปัญหาผลกระทบทางด้านจราจรที่อาจเกิดขึ้น ทำให้ผลกระทบด้านการจราจรในระยะก่อสร้างอยู่ในระดับต่ำ</p>	<p>1) หลีกเลี่ยงการขนส่งวัสดุก่อสร้างในช่วงชั่วโมงเร่งด่วนช่วงเช้า (06.00-08.00 น.) และช่วงเย็น (16.00-18.00 น.) เพื่อลดผลกระทบที่อาจเกิดขึ้นกับผู้ที่เกี่ยวข้องใกล้เคียงพื้นที่โครงการ</p> <p>2) วางแผนให้มีการขนส่งวัสดุก่อสร้างโดยใช้รถบรรทุก 6 ล้อ และรถยก 4 ล้อ เป็นหลัก และควบคุมน้ำหนักบรรทุกไม่ให้เกินกฎหมายที่กำหนด</p> <p>3) จัดให้มีผ้าใบคลุมหลังรถขนส่งวัสดุก่อสร้างทุกคัน และทุกครั้งที่มีการขนส่ง</p> <p>4) จัดเตรียมพื้นที่ขนวัสดุอุปกรณ์ไม่ให้กีดขวางการจราจร และจัดให้มีที่ล้างล้อรถก่อนออกจากเขตก่อสร้าง</p> <p>5) จัดให้มีการอบรม ดักเตือน และเข้มงวดกับพนักงานขับรถทุกคน ให้ปฏิบัติตามกฎจราจรอย่างเคร่งครัด</p> <p>6) จัดให้มียามรักษาการณ์อำนวยความสะดวกในการเข้า-ออกพื้นที่ก่อสร้าง</p> <p>7) จำกัดความเร็วของรถขนส่งวัสดุก่อสร้าง ให้มีความเร็วไม่เกิน 80 กม./ชม. และไม่เกิน 30 กม./ชม. ในช่วงที่ผ่านพื้นที่ชุมชน โรงเรียน โรงพยาบาล ศาสนสถานและโบราณสถาน</p> <p>8) ตรวจสอบและควบคุมไม่ให้มีวัสดุตกหล่นกีดขวางเส้นทางคมนาคม</p>	

ตารางที่ 1 (ต่อ)			
สรุปมาตรการป้องกันแก้ไขและลดผลกระทบสิ่งแวดล้อม และมาตรการติดตามตรวจสอบคุณภาพสิ่งแวดล้อม โครงการขุด รัชดา			
องค์ประกอบทางสิ่งแวดล้อม และคุณค่าต่าง ๆ	ผลกระทบต่อสิ่งแวดล้อมที่สำคัญ	มาตรการป้องกันแก้ไขและลดผลกระทบสิ่งแวดล้อม	มาตรการติดตามตรวจสอบคุณภาพสิ่งแวดล้อม
3.7 การใช้ไฟฟ้าและพลังงาน	ปริมาณความต้องการใช้ไฟฟ้าในช่วงการก่อสร้างโครงการมีปริมาณไม่มากนัก ซึ่งทางโครงการจะติดตั้งขอใช้กระแสไฟฟ้าชั่วคราวจากกาไฟฟ้าในหลวง ซึ่งเมื่อเปรียบเทียบความต้องการใช้ไฟฟ้าในการก่อสร้างกับความต้องการใช้ไฟฟ้าในบริเวณใกล้เคียงโครงการ พบว่าการก่อสร้างโครงการมีผลต่อการเพิ่มปริมาณการใช้ไฟฟ้าไม่มากนัก ดังนั้น จึงคาดว่าปริมาณความต้องการใช้ไฟฟ้าของโครงการในระยะก่อสร้างจะก่อให้เกิดผลกระทบต่อการใช้ไฟฟ้าปัจจุบัน บริเวณพื้นที่โครงการในระดับต่ำ	1) ออกแบบระบบแสงสว่างของอาคาร โดยเน้นการใช้แสงสว่างจากธรรมชาติ และเลือกเครื่องใช้ไฟฟ้าแบบประหยัดพลังงาน 2) เดินสายไฟและติดตั้งอุปกรณ์ไฟฟ้าอื่น ๆ เช่น สายไฟ สวิตช์ตัดต่อ และหม้อแปลงไฟฟ้า ให้สอดคล้องกับกฎระเบียบของการติดตั้งทางไฟฟ้าสำหรับประเทศไทย 3) รณรงค์ให้คนงานและผู้ที่เกี่ยวข้องปฏิบัติตามแนวทางโครงการรวมพลังงาน 2 เพื่อประหยัดไฟฟ้า และพลังงานในระยะก่อสร้าง	-
3.8 การเกษตร	บริเวณพื้นที่โครงการและบริเวณใกล้เคียง มิได้มีการประกอบอาชีพในภาคเกษตรกรรม เนื่องจากบริเวณดังกล่าวได้รับการพัฒนาเป็นเวลานาน ดังนั้น ผลกระทบทางด้านเกษตรกรรมในระยะก่อสร้างจึงอยู่ในระดับต่ำหรือไม่มีก่อให้เกิดผลกระทบโดยตรงต่อการเกษตรกรรมแต่อย่างใด	-	-

ตารางที่ 1 (ต่อ)			
สรุปมาตรการป้องกันแก้ไขและลดผลกระทบสิ่งแวดล้อม และมาตรการติดตามตรวจสอบคุณภาพสิ่งแวดล้อม โครงการบึงกุดรีด			
องค์ประกอบทางสิ่งแวดล้อม และคุณค่าต่าง ๆ	ผลกระทบต่อสิ่งแวดล้อมที่สำคัญ	มาตรการป้องกันแก้ไขและลดผลกระทบสิ่งแวดล้อม	มาตรการติดตามตรวจสอบคุณภาพสิ่งแวดล้อม
3.9 อุตสาหกรรม	เนื่องจากบริเวณที่ตั้งโครงการและพื้นที่โดยรอบโครงการในรัศมีประมาณ 1 กิโลเมตร ไม่พบว่ามีโรงงานอุตสาหกรรมตั้งอยู่ ดังนั้นการดำเนินโครงการประเภทที่ปกอาศัย ถือว่าไม่ก่อให้เกิดผลกระทบโดยตรงต่อภาคอุตสาหกรรม แต่อาจมีผลกระทบทางบวกโดยอ้อม คือ การมีที่พักอาศัยที่สะดวกสบายเพิ่มขึ้น ทำให้มีจำนวนคนในพื้นที่เพิ่มขึ้น เป็นผลดีต่อภาคอุตสาหกรรมต่าง ๆ	-	-
4. คุณค่าคุณภาพชีวิต 4.1 เศรษฐกิจ-สังคม	ในระยะก่อสร้างจะมีการจัดซื้อวัสดุที่ใช้ก่อสร้างมากที่สุด ซึ่งก่อให้เกิดรายได้เพิ่มขึ้นของผู้ขายวัสดุก่อสร้าง นอกจากนี้ บริษัทผู้รับเหมามาที่เข้ามารับผิดชอบดำเนินการก่อสร้างในส่วนต่าง ๆ ของโครงการ ต้องมีการจ้างงานคนงานเป็นจำนวนมาก ประกอบกับคนงานก่อสร้างที่เข้ามาอยู่ในชุมชนจะซื้อสินค้าภายในชุมชน ซึ่งเป็นการช่วยกระจายรายได้ไปสู่ชุมชนมากยิ่งขึ้น ดังนั้นจึงถือว่าผลกระทบที่เกิดขึ้นในระยะนี้เป็นไปในทางบวก	-	-

ตารางที่ 1 (ต่อ)		
สรุปมาตรการป้องกันแก้ไขและลดผลกระทบสิ่งแวดล้อม และมาตรการติดตามตรวจสอบคุณภาพสิ่งแวดล้อม โครงการบูทิด รัชดา		
องค์ประกอบทางสิ่งแวดล้อม และคุณค่าต่าง ๆ	ผลกระทบต่อสิ่งแวดล้อมที่สำคัญ	มาตรการป้องกันแก้ไขและลดผลกระทบ สิ่งแวดล้อม
4.2 สาธารณสุข อาชีวอนามัยและความปลอดภัย	การก่อสร้างโครงการอาจก่อให้เกิดผลกระทบต่อสุขภาพของประชาชน สาธารณสุข ด้านสุขภาพสิ่งแวดล้อม รวมถึงด้านอาชีวอนามัยและความปลอดภัยในโรงงานก่อสร้าง ซึ่งโครงการได้กำหนดมาตรการต่าง ๆ ทำให้ผลกระทบที่อาจเกิดขึ้นอยู่ในระดับต่ำ	<p>สิ่งแวดล้อม</p> <p>1) จัดหาน้ำดื่มสำหรับคนงานไว้ทั้งบริเวณบ้านพักคนงานและพื้นที่ก่อสร้างในอัตรา 2 ลิตร/คน-วัน หรือน้อยกว่า 40 ลิตร/วัน</p> <p>2) จัดหาน้ำประปาเพื่อการอุปโภคในอัตรา 200 ลิตร/คน-วัน หรือ 4.0 ลบ.ม./วัน ไว้บริเวณบ้านพักคนงาน พร้อมทั้งจัดห้องอาบน้ำสำหรับคนงานไว้ในบริเวณเดียวกันจำนวน 2 ห้อง</p> <p>3) จัดหาน้ำใช้ให้มีปริมาณเพียงพอสำหรับกิจกรรมการล้างเครื่องมือ ทำความสะอาดร่างกาย และล้างล้อรถ ไว้บริเวณพื้นที่ก่อสร้าง พร้อมทั้งจัดถังเก็บน้ำชั่วคราวขนาดไม่น้อยกว่า 3.0 ลบ.ม. เพื่อสำรองน้ำใช้ในกรณีน้ำประปาเกิดขัดข้อง</p> <p>4) จัดให้มีส้วม ที่ถูกหลักสุขาภิบาลไว้บริเวณบ้านพักคนงาน จำนวน 3 ที่ และบริเวณพื้นที่ก่อสร้างจำนวน 4 ที่</p> <p>5) จัดให้มีถังขยะขนาด 5.2 ลบ.ม. เพื่อรองรับน้ำเสียจากส้วมและกิจกรรมของคนงานบริเวณบ้านพักคนงาน จำนวน 1 ถัง และน้ำเสียจากห้องส้วมบริเวณพื้นที่ก่อสร้าง จำนวน 1 ถัง สามารถเก็บกักน้ำได้นานไม่น้อยกว่า 24 ชั่วโมง ก่อนระบายน้ำไปไหลลงสู่ท่อระบายน้ำสาธารณะริมซอยอินทามระ 49</p>

ตารางที่ 1 (ต่อ)		
สรุปมาตรการป้องกันแก๊สและลดผลกระทบสิ่งแวดล้อม และมาตรการติดตามตรวจสอบคุณภาพสิ่งแวดล้อม โครงการขุด รัชดา	มาตรการป้องกันแก๊สและลดผลกระทบสิ่งแวดล้อม	มาตรการติดตามตรวจสอบคุณภาพสิ่งแวดล้อม
<p>องค์ประกอบทางสิ่งแวดล้อม และคุณค่าต่าง ๆ</p> <p>4.2 สาธารณสุข อาชีวอนามัยและความปลอดภัย (ต่อ)</p>	<p>ผลกระทบต่อสิ่งแวดล้อมที่สำคัญ</p>	<p>มาตรการป้องกันแก๊สและลดผลกระทบสิ่งแวดล้อม</p> <p>6) จัดให้มีปอดักตะกอนขนาด 3.0 ลบ.ม. ไว้บริเวณพื้นที่ก่อสร้าง จำนวน 1 ปอด เพื่อรองรับน้ำเสียจากบริเวณพื้นที่ก่อสร้าง ก่อนระบายน้ำใส่โหลล้นลงสู่ท่อระบายน้ำสาธารณะริมซอยอินทามระ 49 เท่านั้น</p> <p>7) จัดตั้งรองรับขยะมูลฝอยขนาด 200 ลิตร วางไว้บริเวณบ้านพักคนงาน จำนวน 2 ถัง และบริเวณพื้นที่ก่อสร้าง จำนวน 2 ถัง เพื่อรองรับขยะมูลฝอยจากบ้านพักคนงานและจากกิจกรรมการก่อสร้าง</p> <p>8) จัดตั้งคณะกรรมการความปลอดภัยเพื่อควบคุมมาตรการด้านความปลอดภัยในงานก่อสร้าง ตลอดระยะก่อสร้างโครงการ</p> <p>9) จัดให้มีการประชุมร่วมกันระหว่างคณะกรรมการความปลอดภัย และตัวแทนผู้รับเหมา เพื่อแลกเปลี่ยนความคิดเห็นด้านความปลอดภัยเดือนละ 1 ครั้ง</p> <p>10) การทำชั้นฐานราก ต้องมีการสร้างเข็มกันดินพังหรือดินเคลื่อน (Sheet-Pile) เพื่อป้องกันไม่ให้เกิดอันตรายแก่เสาเข็มของอาคารข้างเคียง และป้องกันความเสียหายจากการสั่นสะเทือน เนื่องจากก่อสร้างฐานรากที่อยู่ระดับต่ำกว่าผิวดินเดิม โดยต้องสร้างเข็มกันดินพังที่มีขนาดเพียงพอสำหรับรับน้ำหนักของดิน น้ำหนักของสิ่งก่อสร้าง และน้ำหนักจลรบบดินได้อย่างเพียงพอ</p>

ตารางที่ 1 (ต่อ)		
องค์ประกอบทางสิ่งแวดล้อม และคุณค่าต่าง ๆ	สรุปมาตรการป้องกันแก้ไขและลดผลกระทบสิ่งแวดล้อม และมาตรการติดตามตรวจสอบคุณภาพสิ่งแวดล้อม โครงการบุทศ รัชดา	มาตรการติดตามตรวจสอบคุณภาพสิ่งแวดล้อม
องค์ประกอบทางสิ่งแวดล้อม และคุณค่าต่าง ๆ	ผลกระทบต่อสิ่งแวดล้อมที่สำคัญ	มาตรการป้องกันแก้ไขและลดผลกระทบสิ่งแวดล้อม
4.2 สาธารณสุข อาชีวอนามัยและความปลอดภัย (ต่อ)		<p>11) การถ้ำเลียงหรือขมย่นย้ายวัสดุก่อสร้างและคอนกรีตผสมเสร็จ ต้องดำเนินการในบริเวณพื้นที่ก่อสร้างเท่านั้น เพื่อให้ไม่ก่อความเดือดร้อนรำคาญแก่ผู้ใช้ถนนและทางเดินเท้า</p> <p>12) รถขนส่งวัสดุก่อสร้างจะต้องไม่บรรทุกเกินน้ำหนักตามกฎหมายที่กำหนด</p> <p>13) ห้ามทำการก่อสร้างหรือกระทำการใดๆ ในบริเวณพื้นที่ก่อสร้างซึ่งก่อให้เกิดเสียงและแสงรบกวนผู้อยู่อาศัยข้างเคียง ระหว่างช่วงเวลา 22.00-06.00 น.</p> <p>14) ไม่จอดรถขนถ่ายวัสดุบนถนนสาธารณะด้านหน้าพื้นที่ก่อสร้าง</p> <p>15) จัดทำป้ายเกี่ยวกับความปลอดภัยติดไว้ในโครงการ</p> <p>16) ติดตั้งโครงเหล็กบุผ้าใบชนิดหนาล้อมรอบตัวอาคารตามความสูงที่ก่อสร้าง เพื่อป้องกันวัสดุร่วงหล่นและฝุ่นละอองฟุ้งกระจาย</p> <p>17) ติดตั้งถังดับเพลิงชนิดดับไฟ ABC ขนาด 15 ปอนด์ ตามจุดต่างๆ อย่างน้อย 2 จุด คือ บริเวณพื้นที่ก่อสร้าง 1 จุด และบริเวณบ้านพักคนงาน 1 จุด</p> <p>18) จัดทำรั้วชั่วคราวโดยรอบทั้ง 4 ด้าน ตามแนวเขตที่ดิน โดยจัดทำเป็นรั้วสังกะสีสูง 2.5 เมตร และมีป้ายแสดงเขตก่อสร้างเป็นอันตราาย ห้ามมิให้ผู้ใช้บุคคลที่มีกิจกรรมเกี่ยวข้องเข้าไปภายในพื้นที่ก่อสร้าง</p>

รายงานการวิเคราะห์ผลกระทบสิ่งแวดล้อม

โครงการบุทศ รัชดา

Report/EIA/BTR/final report/มาตรการป้องกันฯ.doc

มาตรการป้องกันฯ

หน้า -15-

หน้า 15ทั้งหมด 58หน้า

ลงชื่อ.....*Ann Ulin*.....ผู้รับรอง

ตารางที่ 1 (ต่อ)		
องค์ประกอบทางสิ่งแวดล้อม และคุณค่าต่างๆ	สรุปมาตรการป้องกันแก้ไขและลดผลกระทบสิ่งแวดล้อมที่สำคัญ	มาตรการป้องกันแก้ไขและลดผลกระทบสิ่งแวดล้อม
4.2 สาธารณสุข อาชีวอนามัยและความปลอดภัย (ต่อ)	ผลกระทบต่อสิ่งแวดล้อมที่สำคัญ	มาตรการติดตามตรวจสอบคุณภาพสิ่งแวดล้อม โครงการบูทิด รัชดา
		มาตรการติดตามตรวจสอบคุณภาพสิ่งแวดล้อม
		<p>19) ชิงฝ้าไปห่างจากอาคารที่ก่อสร้างอย่างน้อย 2.00 เมตร โดยรอบ ในส่วนที่ระยะห่างไม่ถึง 2.0 เมตร ให้สร้างรั้วสูง 2.0 เมตร</p> <p>20) การก่อสร้างนั่งร้านจะต้องเป็นไปตามข้อกำหนดของกระทรวงมหาดไทย</p> <p>21) ให้คนงานคัดแยกและเก็บรวบรวมขยะบนอาคารที่กำลังก่อสร้าง น้าลงมากทิ้งเป็นประจำทุกวัน</p> <p>22) การทิ้งของ นั่งร้าน รวมทั้งฝ้าไป หรือวัสดุป้องกันเศษวัสดุหล่น จะลำที่ข้างเคียงหรือต่างเจ้าของไม่ได้ เว้นแต่จะได้รับอนุญาตเป็นหนังสือ</p> <p>23) การก่อสร้างจะต้องไม่ก่อให้เกิดเสียงดังเกิน 75 เดซิเบลเอ ในระยะ 30 เมตร จากพื้นที่ก่อสร้าง</p> <p>24) ไม่ติดตั้ง กอง หรือเก็บเครื่องมือเครื่องใช้ วัสดุ ก่อสร้าง หรือชิ้นส่วนโครงสร้างในพื้นที่สาธารณะ เพื่อให้ทัศนียภาพสวยงาม</p> <p>25) ตรวจสอบเครื่องจักรในการทำงานเป็นประจำทุกสัปดาห์ เพื่อให้เกิดความพร้อมในการใช้งาน และป้องกันอุบัติเหตุที่อาจเกิดขึ้นได้</p> <p>26) คนงานและผู้เกี่ยวข้องทุกคนต้องแต่งกายรัดกุม และมีอุปกรณ์ป้องกันอันตรายพร้อม เช่น สวมหมวกนิรภัย เข็มขัดนิรภัย สวมรองเท้าหุ้มส้น</p> <p>27) จัดให้มีบันไดทางขึ้น-ลงสำหรับคนงานและผู้เกี่ยวข้อง เพื่อความสะดวกในการขึ้น-ลง</p>

ตารางที่ 1 (ต่อ)			
สรุปมาตรการป้องกันแก้ไขและลดผลกระทบสิ่งแวดล้อม โครงการขุดลอกคลองและมาตรการป้องกันแก้ไขและลดผลกระทบสิ่งแวดล้อม โครงการขุดลอกคลอง			
องค์ประกอบทางสิ่งแวดล้อม และคุณค่าต่าง ๆ	ผลกระทบต่อสิ่งแวดล้อมที่สำคัญ	มาตรการป้องกันแก้ไขและลดผลกระทบสิ่งแวดล้อม	มาตรการติดตามตรวจสอบคุณภาพสิ่งแวดล้อม
4.2 สาธารณสุข อาชีวอนามัยและความปลอดภัย (ต่อ)		<p>28) การกระทำเพื่อปฏิบัติภารกิจใดที่จะเป็นอันตรายต่อให้วิศวกรเป็นผู้พิจารณาเห็นชอบให้ดำเนินการต่อไปได้ ถึงจะลงมือทำการก่อสร้างต่อไปทุกครั้ง</p> <p>29) ตรวจสอบ ตรวจจับระบบสุขาภิบาล และสภาพความปลอดภัยในการทำงานเป็นประจำทุกสัปดาห์</p> <p>30) ปฏิบัติตามมาตรการด้านอาชีวอนามัยและความปลอดภัยในการก่อสร้างอย่างเข้มงวดและจริงจัง</p> <p>31) จัดทำรายงานอุบัติเหตุทุกครั้งที่เกิดอุบัติเหตุ และมีการสอบสวนหาสาเหตุ และแนวทางในการป้องกันแก้ไข</p> <p>32) ฝึกอบรมเรื่องความปลอดภัยให้กับพนักงานทุกคนก่อนเข้าทำงาน พร้อมกับกำชับให้ทราบถึงบทลงโทษ เพื่อให้ทุก ๆ ฝ่ายเห็นความสำคัญในเรื่องความปลอดภัย</p> <p>33) จัดให้มีอุปกรณ์ปฐมพยาบาลเบื้องต้น ซึ่งจะช่วยรักษาอาการบาดเจ็บเล็กน้อย และช่วยให้การบาดเจ็บที่อาจเกิดขึ้นสามารถแก้ไขได้ทันที หรือบรรเทาอาการบาดเจ็บ ได้ก่อนส่งโรงพยาบาลที่อยู่ใกล้เคียง</p> <p>34) จัดเตรียมบ้านพักสำหรับคนงานก่อสร้างให้เป็นสัดส่วน และมีความเป็นระเบียบเรียบร้อย</p>	

ตารางที่ 1 (ต่อ)			
สรุปมาตรการป้องกันแก้ไขและลดผลกระทบสิ่งแวดล้อม และมาตรการติดตามตรวจสอบคุณภาพสิ่งแวดล้อม โครงการบึงที่ค รัชดา			
องค์ประกอบทางสิ่งแวดล้อม และคุณค่าต่าง ๆ	ผลกระทบต่อสิ่งแวดล้อมที่สำคัญ	มาตรการป้องกันแก้ไขและลดผลกระทบสิ่งแวดล้อม	มาตรการติดตามตรวจสอบคุณภาพสิ่งแวดล้อม
4.2 สาธารณสุข อาชีวอนามัยและความปลอดภัย (ต่อ)		<p>35) จัดพื้นที่สำหรับเก็บกองวัสดุก่อสร้างไม่ใช่แล้วไว้เป็นสัดส่วน แยกเป็นวัสดุที่สามารถนำมาใช้ประโยชน์หรือจำหน่ายได้ และวัสดุที่ไม่สามารถนำมาใช้ประโยชน์ได้</p> <p>36) ปฏิบัติตามมาตรการป้องกันแก้ไขและลดผลกระทบสิ่งแวดล้อมในระยะก่อสร้างทั้งหมดอย่างเคร่งครัด</p> <p>37) จัดให้มีเวรยามคอยดูแลรักษาความปลอดภัยตลอด 24 ชั่วโมง</p>	
4.3 ทัศนียภาพ และสภาพธรรมชาติอันควรอนุรักษ์	<p>ในการก่อสร้างโครงการอาจมีทัศนียภาพของสิ่งก่อสร้างที่ไม่น่าดู ซึ่งทางโครงการได้จัดมาตรการให้มีการสร้างรั้วสังกะสีรอบพื้นที่โครงการ และมีผ้าใบคลุมปิดบังสิ่งก่อสร้างที่ยังไม่แล้วเสร็จ อีกทั้งการก่อสร้างโครงการ จะใช้ระยะเวลาเพียง 16 เดือนเท่านั้น ดังนั้นในช่วงการก่อสร้างอาจก่อให้เกิดผลกระทบในระยะต้นๆ</p>	<p>1) จัดให้มีรั้วสังกะสีรอบพื้นที่ก่อสร้าง เพื่อปกปิดทัศนียภาพด้านข้างของอาคารโครงการ</p> <p>2) จัดให้มีผ้าใบปกปิดโครงสร้างส่วนบนของอาคารเพื่อป้องกันฝุ่นละอองและอุบัติเหตุจากวัสดุร่วงหล่น รวมทั้งสภาพที่ไม่เหมาะสมของสิ่งก่อสร้างที่ยังไม่แล้วเสร็จ</p> <p>3) เลือกใช้สีและวัสดุก่อสร้างที่ไม่ก่อให้เกิดผลกระทบต่อสายตาและไม่สะท้อนแสงมาก</p>	

ตารางที่ 1 (ต่อ)			
สรุปมาตรการป้องกันแก้ไขและลดผลกระทบสิ่งแวดล้อม และมาตรการติดตามตรวจสอบคุณภาพสิ่งแวดล้อม โครงการบึงโคก รัชดา			
องค์ประกอบทางสิ่งแวดล้อม และคุณค่าต่างๆ	ผลกระทบต่อสิ่งแวดล้อมที่สำคัญ	มาตรการป้องกันแก้ไขและลดผลกระทบสิ่งแวดล้อม	มาตรการติดตามตรวจสอบคุณภาพสิ่งแวดล้อม
4.4 สถานที่สำคัญทางศาสนา โบราณคดี และสิ่งมีคุณค่าทางประวัติศาสตร์	จากการสำรวจในบริเวณพื้นที่ศึกษาพบ วัดกุหลาบที่รุกขาราม ตั้งอยู่ในซอยอินทามระ 59 ห่างจากพื้นที่โครงการไปทางด้านทิศใต้ประมาณ 650 เมตร เนื่องจากโครงการถูกล้อมรอบด้วยอาคารต่างๆ โดยเฉพาะทางด้านทิศใต้ ซึ่งติดกับอาคารรีเจนท์ รัชดา ทาวเวอร์ ซึ่งเป็นอาคารสูง 17 ชั้น เมื่อพิจารณามุมมองจากวัด พบว่า จากวัดดังกล่าวไม่สามารถมองเห็นพื้นที่โครงการและจากพื้นที่โครงการไม่สามารถมองเห็นวัดเช่นเดียวกัน เนื่องจากถูกบดบังด้วยอาคารต่างๆ ส่วนชนบทธรรมนิยมประเพณีหรืองานเทศกาลต่างๆ จะมีลักษณะคล้ายคลึงกับชุมชนชาวไทยภาคกลางโดยทั่วไป ดังนั้นจึงถือว่าการก่อสร้างโครงการก่อให้เกิดผลกระทบต่อสถานที่สำคัญทางศาสนา โบราณคดีและสิ่งมีคุณค่าทางประวัติศาสตร์ในระดับต่ำ	ดำเนินการตามมาตรการป้องกันแก้ไขและลดผลกระทบสิ่งแวดล้อม ในระยะก่อสร้างอย่างเคร่งครัด เพื่อป้องกันและลดผลกระทบที่อาจเกิดขึ้นกับวัดกุหลาบที่รุกขาราม	

ตารางที่ 1 (ต่อ)			
สรุปมาตรการป้องกันแก้ไขและลดผลกระทบสิ่งแวดล้อม และมาตรการติดตามตรวจสอบคุณภาพสิ่งแวดล้อม โครงการบูทิด รัชดา			
องค์ประกอบทางสิ่งแวดล้อม และคุณค่าต่างๆ	ผลกระทบต่อสิ่งแวดล้อมที่สำคัญ	มาตรการป้องกันแก้ไขและลดผลกระทบสิ่งแวดล้อม	มาตรการติดตามตรวจสอบคุณภาพสิ่งแวดล้อม
<p>ระยะดำเนินการ</p> <p>1. ทรัพยากรสิ่งแวดล้อมทางกายภาพ</p> <p>1.1 สภาพภูมิประเทศ ปฐพีวิทยา ธรณีวิทยา และแผ่นดินไหว</p>	<p>โครงการมีความสอดคล้องกับลักษณะภูมิประเทศของพื้นที่โดยรอบซึ่งเป็นที่ราบไม่มีสภาพลาดชัน อาคารของโครงการมีขนาดความสูง 8 ชั้น (ความสูงจากระดับพื้นดินถึงชั้นดาดฟ้า 22.95 เมตร) สอดคล้องกับอาคารที่อยู่ในบริเวณใกล้เคียง นอกจากนี้ โครงการไม่ได้ก่อให้เกิดการเปลี่ยนแปลงคุณสมบัติของดินและลักษณะทางธรณีวิทยาเดิมของพื้นที่และอยู่ในเขตที่ปลอดภัยจากการเกิดแผ่นดินไหว ทำให้ผลกระทบต่อสภาพภูมิประเทศในระยะดำเนินการอยู่ในระดับต่ำ</p>		
<p>1.2 ลักษณะภูมิอากาศ ผู้และอง ความสั่นสะเทือน ระดับเสียง และ ความร้อน</p>	<p>เนื่องจากกิจกรรมหลักของโครงการเป็นการให้บริการด้านที่พักอาศัย ซึ่งไม่มีกิจกรรมใดที่เป็นแหล่งกำเนิดเสียงดังหรือผู้และองจำนวนมากที่จะส่งผลกระทบต่อชุมชนโดยรอบ จะมีก็แต่การจราจรเข้า-ออก พื้นที่โครงการเท่านั้น ซึ่งอาจก่อให้เกิดผลกระทบด้านผู้และองและเสียงดังในระดับต่ำ</p>	<p>1) เลือกใช้หลอดไฟฟลูออโรหลอดประหยัดพลังงาน เพื่อช่วยลดมลภาวะทางความร้อน</p> <p>2) จัดให้มีพื้นที่สีเขียวบนพื้นดินทั้งหมด 174.72 ตร.ม. คิดเป็นร้อยละ 14.37 ของพื้นที่ดินโครงการ โดยปลูกไม้ยืนต้น ไม้ดอกและไม้ประดับ เพื่อลดการแผ่รังสีความร้อนจากพื้นคอนกรีตและตัวอาคาร ช่วยสกัดการพุ่งกระจายของฝุ่นละอองและช่วยลดระดับเสียงจากยานพาหนะ</p>	

ตารางที่ 1 (ต่อ)		
องค์ประกอบทางสิ่งแวดล้อม และคุณค่าต่าง ๆ	สรุปมาตรการป้องกันแก้ไขและลดผลกระทบสิ่งแวดล้อม และมาตรการติดตามตรวจสอบคุณภาพสิ่งแวดล้อม โครงการบูทิด รัชดา	มาตรการติดตามตรวจสอบคุณภาพสิ่งแวดล้อม
ผลกระทบต่อสิ่งแวดล้อมที่สำคัญ	มาตรการป้องกันแก้ไขและลดผลกระทบสิ่งแวดล้อม	
<p>การระบายน้ำทิ้งของโครงการ ไม่มีผลต่อการเปลี่ยนแปลงคุณภาพน้ำในคลองหรือช่วยวางซึ่งเป็นแหล่งน้ำผิวดินที่อยู่ใกล้เคียงพื้นที่โครงการ เนื่องจากโครงการจะบำบัดน้ำเสียที่เกิดขึ้นให้มีค่าเป็นไปตามมาตรฐานน้ำทิ้งจากอาคารกำหนด (โครงการเป็นอาคารประเภท ข น้ำทิ้งที่ระบายออกสู่สาธารณะต้องมีค่า BOD ไม่เกิน 30 มก./ลิตร) ก่อนจะระบายน้ำทิ้งลงสู่ท่อระบายน้ำสาธารณะริมซอยอินทามระ 49 ซึ่งจะถูกรวบรวมไปบำบัดอีกครั้งยังโรงบำบัดน้ำเสีย โครงการบำบัดน้ำเสียรวมระยะที่ 1 บริเวณถนนมิตรไมตรี โดยไม่ได้รับระบายน้ำทิ้งจากโครงการลงสู่คลองช่วยวางแต่อย่างใด ดังนั้น จึงกล่าวได้ว่าโครงการดำเนินโครงการนอกจากจะก่อให้เกิดผลกระทบต่อคุณภาพน้ำในแหล่งน้ำสาธารณะในระดับต่ำแล้ว ยังไม่ส่งผลกระทบต่อคุณค่าการใช้ประโยชน์น้ำในคลองช่วยวางอีกด้วย</p>	<p>มาตรการป้องกันแก้ไขและลดผลกระทบสิ่งแวดล้อม</p> <p>1) น้ำเสียที่เกิดขึ้นภายในโครงการจะต้องผ่านระบบบำบัดน้ำเสียแต่ละชุดของอาคาร เพื่อบำบัดค่าคุณภาพน้ำให้เป็นไปตามมาตรฐานคุณภาพน้ำทิ้งอาคารประเภท ข โดยมีค่า BOD ไม่เกิน 30 มก./ลิตร</p> <p>2) จัดให้มีถังดักไขมัน (Grease Trap Tank) สำเร็จรูป ปริมาตรรองรับน้ำเสีย 0.6 ลบ.ม./วัน จำนวน 9 ถัง สำหรับรับน้ำเสียจากห้องครัวมาทำการบำบัดเบื้องต้นเพื่อกำจัดไขมันออก</p> <p>3) จัดให้มีระบบบำบัดน้ำเสียสำเร็จรูปชนิดเติมอากาศแบบมีตัวกลางยึดเกาะ (Fixed Film Aeration) หรือระบบเทียบเท่าปริมาตรรองรับน้ำเสีย 2.0 ลบ.ม./วัน-ถึง จำนวน 8 ถัง และปริมาตรรองรับน้ำเสีย 3.0 ลบ.ม./วัน จำนวน 1 ถัง</p> <p>4) จัดให้มีถังตกตะกอน ขนาด 12.0 ลบ.ม. จำนวน 1 ถัง สำหรับรับน้ำเสียที่ผ่านการเติมอากาศแล้วจากถังเติมอากาศทั้ง 9 ถัง มาตกตะกอนเพื่อแยกตะกอนแอมที่เรียวออกจากน้ำที่ผ่านการบำบัดแล้ว</p> <p>5) น้ำทิ้งที่ระบายออกจากพื้นที่โครงการจะต้องระบายลงสู่ท่อระบายน้ำริมซอยอินทามระ 49 เท่านั้น</p>	

<p style="text-align: center;">ตารางที่ 1 (ต่อ)</p> <p style="text-align: center;">สรุปมาตรการป้องกันแก้ไขและลดผลกระทบสิ่งแวดล้อม และมาตรการติดตามตรวจสอบคุณภาพสิ่งแวดล้อม โครงการบึงกุด รัชดา</p>			
องค์ประกอบทางสิ่งแวดล้อม และคุณค่าต่าง ๆ	ผลกระทบต่อสิ่งแวดล้อมที่สำคัญ	มาตรการป้องกันแก้ไขและลดผลกระทบ สิ่งแวดล้อม	มาตรการติดตามตรวจสอบคุณภาพสิ่งแวดล้อม
<p>2. ทรัพยากรสิ่งแวดล้อมด้านชีวภาพ</p> <p>2.1 ทรัพยากรชีวภาพบนบก</p>	<p>ระบบนิเวศบนบกที่พบในบริเวณพื้นที่โครงการและโดยรอบพื้นที่โครงการนั้น ไม่พบว่ามีความเสี่ยงหรือสัตว์ป่าหายากหรือใกล้สูญพันธุ์ อีกทั้งโครงการนี้เป็นสิ่งก่อสร้างที่ไม่เปลี่ยนแปลงหรือมีความแตกต่างไปจากลักษณะพื้นที่โดยรวมของบริเวณนั้น และไม่ขัดกับสภาพระบบนิเวศของพื้นที่ข้างเคียงแต่อย่างใด</p>	<p>ปฏิบัติตามมาตรการป้องกันแก้ไขและลดผลกระทบสิ่งแวดล้อม ด้านทรัพยากรกายภาพและคุณค่าการใช้ประโยชน์ของมนุษย์ในระยะดำเนินการอย่างเคร่งครัด</p>	-
<p>2.2 ทรัพยากรชีวภาพในน้ำ</p>	<p>น้ำเสียที่เกิดขึ้นจากโครงการได้ผ่านการบำบัดก่อนระบายลงสู่ท่อระบายน้ำสาธารณะริมถนนซอยอินทามระ 49 จากนั้นจึงรวบรวมไปยังโรงบำบัดน้ำเสียโครงการบำบัดน้ำเสียรวมระยะที่ 1 ซึ่งตั้งอยู่บริเวณถนนมิตรไมตรี โดยไม่มีการระบายน้ำทิ้งจากโครงการลงสู่แหล่งน้ำธรรมชาติโดยตรง ดังนั้น จึงถือว่าการดำเนินโครงการไม่ก่อให้เกิดผลกระทบต่อทรัพยากรชีวภาพในน้ำแต่อย่างใด</p>	<p>ปฏิบัติตามมาตรการป้องกันแก้ไขและลดผลกระทบสิ่งแวดล้อม ด้านทรัพยากรกายภาพและคุณค่าการใช้ประโยชน์ของมนุษย์ในระยะดำเนินการอย่างเคร่งครัด</p>	-

ตารางที่ 1 (ต่อ)			
สรุปมาตรการป้องกันแก้ไขและลดผลกระทบสิ่งแวดล้อม และมาตรการติดตามตรวจสอบคุณภาพสิ่งแวดล้อม โครงการบึงทิด รัชดา			
องค์ประกอบทางสิ่งแวดล้อม และคุณค่าต่าง ๆ	ผลกระทบต่อสิ่งแวดล้อมที่สำคัญ	มาตรการป้องกันแก้ไขและลดผลกระทบสิ่งแวดล้อม	มาตรการติดตามตรวจสอบคุณภาพสิ่งแวดล้อม
3. คุณค่าการใช้ประโยชน์ของมนุษย์ 3.1 ระบบประปา/การใช้น้ำ	จากปริมาณความต้องการใช้น้ำของโครงการ เมื่อพิจารณาเปรียบเทียบกับความสามารถในการให้บริการของการประปานครหลวง สาขาทพญาไท พบว่า มีขีดความสามารถในการให้บริการน้ำประปาได้อย่างเพียงพอสำหรับความต้องการใช้น้ำของโครงการทั้งหมด ดังนั้น ปริมาณความต้องการใช้น้ำในระยะดำเนินโครงการจึงไม่ก่อให้เกิดผลกระทบต่อผู้ใช้น้ำรายอื่นที่อยู่โดยรอบพื้นที่โครงการ นอกจากนี้ โครงการยังจัดให้มีถังสำรองน้ำใต้ดินและถังเก็บน้ำชั้นหลังคา เพื่อสำรองน้ำใช้ไว้อย่างเพียงพอกรณีน้ำประปาไม่ไหล ซึ่งจากการสำรวจบริเวณพื้นที่ศึกษาประสมปัญหาหน้าไม่ไหลประมาณครั้งละ 15-30 นาที และจะเกิดกรณีน้ำประปาไม่ไหลเพียงเดือนละ 1-2 ครั้งเท่านั้น	1) จัดให้มีถังเก็บน้ำชั้นใต้ดิน เป็นถังสำเร็จรูป ขนาดความจุ 80.0 ลบ.ม. จำนวน 1 ถัง (ดังรูปที่ 3) 2) จัดให้มีถังเก็บน้ำชั้นหลังคา เป็นถังสำเร็จรูป ขนาดความจุ 25 ลบ.ม. จำนวน 2 ถัง (ดังรูปที่ 4) 3) รณรงค์ให้มีการใช้น้ำอย่างประหยัด 4) ตรวจสอบบำรุงรักษาท่อน้ำและถังเก็บน้ำให้อยู่ในสภาพดีและสะอาดอยู่เสมอ	

ตารางที่ 1 (ต่อ)		
สรุปมาตรการป้องกันแก้ไขและลดผลกระทบสิ่งแวดล้อม และมาตรการติดตามตรวจสอบคุณภาพสิ่งแวดล้อม โครงการบึงที่ด รัชดา		
องค์ประกอบทางสิ่งแวดล้อม และคุณค่าต่าง ๆ	ผลกระทบต่อสิ่งแวดล้อมที่สำคัญ	มาตรการป้องกันแก้ไขและลดผลกระทบ สิ่งแวดล้อม
3.2 การใช้ประโยชน์ที่ดิน	จากกฎกระทรวงฉบับที่ 414 (พ.ศ. 2542) อาศัยอำนาจตามความในมาตรา 5 จาก พ.ร.บ.การผังเมือง พ.ศ. 2518 และมาตรา 26 วรรคหนึ่ง แห่ง พ.ร.บ.การผังเมือง (ฉบับที่ 3) พ.ศ. 2535 ระบุว่าโครงการตั้งอยู่บนที่ดินประเภทหนาแน่นมาก (สีน้ำตาล) บริเวณหมายเลข 3.9 ซึ่งที่ดินดังกล่าวให้ใช้ประโยชน์เพื่อการอยู่อาศัย ซึ่งมีใช้อาคารขนาดใหญ่พิเศษ สถาบันราชการ และการสาธารณสุขโรคและสาธารณสุขอุปกรณ์ส่วนใหญ่ โครงการซึ่งเป็นที่พักอาศัยจึงสอดคล้องกับข้อกำหนดผังเมือง และเมื่อพิจารณาลักษณะการใช้ประโยชน์ที่ดินบริเวณใกล้เคียงปัจจุบัน พบว่ามีพื้นที่เพื่อการพักอาศัยและพาณิชยกรรมร้อยละ 63.44 ของพื้นที่ศึกษาทั้งหมด ดังนั้นการดำเนินโครงการจะทำให้เกิดการเปลี่ยนแปลงการใช้ที่ดินจากพื้นที่ว่างเป็นที่พักอาศัย ซึ่งเป็นการเปลี่ยนแปลงที่มีค่าเพียงร้อยละ 0.04 เท่านั้น ทำให้ผลกระทบหรือเกิดการเปลี่ยนแปลงการใช้ประโยชน์ที่ดินต่อบริเวณโดยรอบอยู่ในระดับต่ำ	ห้ามดำเนินการก่อสร้าง ต่อเติม ดัดแปลงอาคาร หรือพื้นที่โครงการโดยปราศจากการขออนุญาตจากหน่วยงานราชการที่เกี่ยวข้อง (ผังการใช้ประโยชน์ที่ดินภายในพื้นที่โครงการ แสดงดังรูปที่ 5)

ตารางที่ 1 (ต่อ)		สรุปมาตรการป้องกันแก้ไขและลดผลกระทบสิ่งแวดล้อม และมาตรการติดตามตรวจสอบคุณภาพสิ่งแวดล้อม โครงการบุทิด รัชดา	
องค์ประกอบทางสิ่งแวดล้อม และคุณค่าต่าง ๆ	ผลกระทบต่อสิ่งแวดล้อมที่สำคัญ	มาตรการป้องกันแก้ไขและลดผลกระทบ	มาตรการติดตามตรวจสอบคุณภาพสิ่งแวดล้อม
3.3 การจัดการขยะมูลฝอย	<p>ขยะมูลฝอยของโครงการมีปริมาณ 1.02 ลบ.ม./วัน แบ่งเป็นขยะเปียก 0.17 ลบ.ม./วัน และขยะแห้ง 0.85 ลบ.ม./วัน โครงการจะจัดให้ถึงขยะสำหรับรองรับขยะที่เกิดขึ้นได้อย่างเพียงพอ สำหรับห้องพักขยะมูลฝอยรวมโครงการจัดไว้บริเวณชั้นล่างของอาคาร ซึ่งมีลักษณะถูกต้องตามหลักสุขาภิบาล เพื่อป้องกันกลิ่นเหม็นและปัญหาหน้าขยะ สามารถรองรับปริมาณขยะจากแต่ละอาคารได้ไม่น้อยกว่า 3 วัน ซึ่งโครงการได้จัดให้มีแม่บ้านเก็บขยะจากอาคารลงมายังห้องพักขยะมูลฝอยรวม เพื่อรอให้รถเก็บขยะของสำนักงานเขตดินแดงเข้ามาเก็บขนไปกำจัดเป็นประจำทุกวัน</p>	<p>1) จัดให้มีถังขยะพลาสติกมีฝาปิดมิดชิด ขนาดความจุ 200 ลิตร วางไว้ทุกชั้นของอาคาร ชั้นละ 2 ถัง แบ่งเป็นถังรองรับขยะมูลฝอยแห้งและขยะรีไซเคิล (สีฟ้า) จำนวน 1 ถัง และถังรองรับขยะมูลฝอยย่อยสลายได้หรือขยะมูลฝอยเปียก (สีเขียว) จำนวน 1 ถัง</p> <p>2) จัดให้มีถังพลาสติกรองรับขยะอันตราย (สีเทา) ขนาดความจุ 100 ลิตร วางไว้เฉพาะบริเวณโถงหน้าลิฟท์ชั้นล่าง จำนวน 1 ถัง</p> <p>3) ภายในถังรองรับขยะมูลฝอยทุกใบจะต้องรองด้วยถุงเก็บกักมูลฝอย ซึ่งเป็นถุงพลาสติกสีดำ อย่างหนา มีความแข็งแรง ไม่รั่วซึม เพื่อป้องกันการปนเปื้อน และสามารถเก็บขนได้อย่างสะดวก โดยใช้เพียงแค่อั่งเดียวแล้วทิ้งไปพร้อมกับขยะมูลฝอย</p> <p>4) จัดให้แม่บ้านทำความสะอาดและเก็บรวบรวมขยะมูลฝอยจากส่วนต่างๆ ไปยังห้องพักขยะมูลฝอยรวม บริเวณชั้นล่างของแต่ละอาคารทุกวัน และประสานให้รถเก็บขยะของสำนักงานเขตดินแดงเข้ามาเก็บขนไปกำจัดทุกวัน</p>	มาตรการติดตามตรวจสอบคุณภาพสิ่งแวดล้อม

ตารางที่ 1 (ต่อ)		
สรุปมาตรการป้องกันแก้ไขและลดผลกระทบสิ่งแวดล้อม และมาตรการติดตามตรวจสอบคุณภาพสิ่งแวดล้อม โครงการบุทิด รัชดา		
องค์ประกอบทางสิ่งแวดล้อม และคุณค่าต่าง ๆ	ผลกระทบต่อสิ่งแวดล้อมที่สำคัญ	มาตรการป้องกันแก้ไขและลดผลกระทบ สิ่งแวดล้อม
3.3 การจัดการขยะมูลฝอย (ต่อ)		<p>5) ขยะมูลฝอยที่เก็บรวบรวมมาจากอาคาร แม่บ้าน ต้องคัดแยกอีกครั้งและมีถังปาทุกุให้แน่น โดยถุงรองรับขยะมูลฝอยแห้งมีมัดด้วยเชือกสีฟ้า ถุงรองรับขยะมูลฝอยเปียกมัดด้วยเชือกสีเขียว และถุงรองรับขยะมูลฝอยอันตรายมัดด้วยเชือกสีแดง จากนั้นจึงนำถุงรองรับขยะเข้าไปเก็บยังห้องพักขยะมูลฝอยรวมตามประเภทของขยะ</p> <p>6) จัดให้มีห้องพักขยะมูลฝอยรวมบริเวณชั้นล่างของอาคาร (ดังรูปที่ 6) เป็นอาคารคอนกรีตรูปสี่เหลี่ยมจัตุรัส กว้าง 1.6 ม. ยาว 2.6 ม. สูง 3.0 ม. ภายในแบ่งเป็นส่วนรองรับขยะมูลฝอยแห้งปริมาณ 2.6 ลบ.ม. และส่วนรองรับขยะมูลฝอยเปียกปริมาตร 1.0 ลบ.ม. สำหรับขยะมูลฝอยอันตรายจะรวบรวมไว้ในถังพลาสติกขนาดความจุ 100 ลิตร จำนวน 1 ถัง (ดังรูปที่ 7)</p> <p>7) โครงสร้างของห้องพักขยะมูลฝอยรวมต้องก่อสร้างตามหลักสุขาภิบาล โดยมีผนังทั้ง 4 ด้าน มีประตูปิดเปิด 1 ด้าน และมีหลังคาคลุม เพื่อป้องกันกลิ่นเหม็นรบกวนและปัญหาน้ำชะขยะ</p> <p>8) ห้องพักขยะมูลฝอยที่โครงการจัดไว้บริเวณชั้นล่างของอาคาร ต้องรองรับขยะมูลฝอยที่เกิดขึ้นแต่ละชนิดได้ไม่น้อยกว่า 3 วัน</p>

ตารางที่ 1 (ต่อ)			
สรุปมาตรการป้องกันแก้ไขและลดผลกระทบสิ่งแวดล้อม และมาตรการติดตามตรวจสอบคุณภาพสิ่งแวดล้อม โครงการบึงกุด รัชดา			
องค์ประกอบทางสิ่งแวดล้อม และคุณค่าต่าง ๆ	ผลกระทบต่อสิ่งแวดล้อมที่สำคัญ	มาตรการป้องกันแก้ไขและลดผลกระทบ สิ่งแวดล้อม	มาตรการติดตามตรวจสอบคุณภาพสิ่งแวดล้อม
3.3 การจัดการขยะมูลฝอย (ต่อ)	<p style="text-align: center;">๕</p>	<p>9) จัดให้มีการทำความสะอาดห้องพักขยะมูลฝอยรวม อย่างน้อยสัปดาห์ละ 1 ครั้ง เพื่อล้างสิ่งสกปรก เศษ ขยะ และน้ำขยะซึ่งมีกลิ่นไม่พึงประสงค์ออกไป โดยใช้แปรงพลาสติกหรือแปรงทองเหลืองขัด และใช้น้ำที่ทิ้ง จากระบบบำบัดน้ำเสียมาล้างทำความสะอาดแทนการ ใช้น้ำประปา โดยห้ามใช้น้ำยาหรือสารเคมีสำหรับทำ ความสะอาด และน้ำเสียจากการล้างห้องพักขยะต้อง รวบรวมเข้าสู่ระบบบำบัดน้ำเสียของแต่ละอาคาร เพื่อ ทำการบำบัดก่อนระบายออกจากรั้วโครงการ (ดังรูป ที่ 6)</p> <p>10) จัดทำโปรสเตอร์หรือสติ๊กเกอร์ติดไว้บริเวณต่างๆ ภายในโครงการ เพื่อรณรงค์ให้ผู้ที่พักอาศัยใน โครงการมีส่วนร่วมในการคัดแยกขยะและลดการผลิต มูลฝอย ทั้งขยะมูลฝอยทั่วไปและขยะมูลฝอยพิษ โดย ไปสเตอร์หรือสติ๊กเกอร์ที่จัดทำขึ้นต้องมีข้อความ สำคัญดังนี้</p> <ul style="list-style-type: none"> - ให้ผู้ที่พักอาศัยอยู่ในโครงการร่วมกันคัดแยก ขยะก่อนทิ้งในถังรวบรวมขยะมูลฝอยที่โครงการจัดไว้ - ให้ผู้ที่พักอยู่ในโครงการลดการทิ้งบรรจุภัณฑ์โดย การใช้สินค้าชนิดใหม่ เช่น ผงซักฟอก น้ำยาล้าง จาน น้ำยาทำความสะอาดและถ่านไฟฉายชนิดชาร์จ ใหม่ เป็นต้น 	-

ตารางที่ 1 (ต่อ)			
องค์ประกอบทางสิ่งแวดล้อม และคุณค่าต่าง ๆ	ผลกระทบต่อสิ่งแวดล้อมที่สำคัญ	มาตรการป้องกันแก้ไขและลดผลกระทบสิ่งแวดล้อม	มาตรการติดตามตรวจสอบคุณภาพสิ่งแวดล้อม
<p>3.3 การจัดการขยะมูลฝอย (ต่อ)</p>	<p>ผลกระทบต่อสิ่งแวดล้อมที่สำคัญ</p>	<p>มาตรการป้องกันแก้ไขและลดผลกระทบสิ่งแวดล้อม</p> <ul style="list-style-type: none"> - ให้เลิกใช้สินค้าที่มีคุณภาพ มีหีบบรรจุภัณฑ์น้อยอายุการใช้งานนาน และตัวสินค้าไม่เป็นพิษ - ลดการใช้วัสดุกำจัดยาก เช่น โฟมบรรจุอาหาร และถุงพลาสติก - เลิกใช้สินค้าที่เป็นมิตรกับสิ่งแวดล้อม สินค้าฉลากเขียว เช่น ถ่านไฟฉาย สูตรไม่ผสมสารปรอท ตู้เย็นฉลากเขียว สีส้มชันสูตรลดสารพิษ - เลิกใช้สารสกัดจากธรรมชาติหรือสมุนไพร แทนการใช้สารเคมีที่สังเคราะห์ขึ้น - เลิกใช้สินค้าที่ใช้ซ้ำใหม่ได้ เช่น ถ่านไฟฉายที่ชาร์จใหม่ได้ ให้นำมาทำความสะอาดชนิดเดิม เพื่อลดปริมาณภาชนะบรรจุ - ไม่ทิ้งของเสียอันตรายปนกับขยะมูลฝอยทั่วไป - ไม่ทิ้งของเสียอันตรายลงพื้น ท่อระบายน้ำหรือแหล่งน้ำ - แยกเก็บของเสียอันตรายไว้ในภาชนะสีเทาที่ไม่รั่วซึม แล้วนำของเสียอันตรายไปทิ้งในภาชนะที่โครงการจัดไว้ให้ - นำของเสียอันตรายไปส่งคืนร้านตัวแทนจำหน่ายเพื่อรับส่วนลด และแลกเปลี่ยนผลิตภัณฑ์ใหม่ 	<p>มาตรการติดตามตรวจสอบคุณภาพสิ่งแวดล้อม</p>

ตารางที่ 1 (ต่อ)			
สรุปมาตรการป้องกันแก้ไขและลดผลกระทบสิ่งแวดล้อม และมาตรการติดตามตรวจสอบคุณภาพสิ่งแวดล้อม มาตรการป้องกันแก้ไขและลดผลกระทบสิ่งแวดล้อม มาตรการติดตามตรวจสอบคุณภาพสิ่งแวดล้อม มาตรการป้องกันแก้ไขและลดผลกระทบสิ่งแวดล้อม มาตรการติดตามตรวจสอบคุณภาพสิ่งแวดล้อม			
องค์ประกอบทางสิ่งแวดล้อม และคุณค่าต่างๆ	ผลกระทบต่อสิ่งแวดล้อมที่สำคัญ	มาตรการป้องกันแก้ไขและลดผลกระทบ	มาตรการติดตามตรวจสอบคุณภาพสิ่งแวดล้อม
3.3 การจัดการขยะมูลฝอย (ต่อ)	-	11) จัดให้มีการปลูกหญ้าคลุมดินจำพวกหญ้า นวลน้อย รวมถึงไม้ยืนต้นและไม่พุ่มขนาดกลาง เช่น อากาเว่ ลีลาวดี หมากเหล็ก กอ ก่าแพงเงิน และ เศรษฐีเรือนใน บริเวณโดยรอบบริเวณห้องพักขยะมูลฝอยรวม เพื่อให้เกิดความร่มรื่นสบายตาทั้งแก่ผู้ที่พักอาศัยภายในโครงการและบุคคลอื่นที่พบเห็น	-
3.5 การระบายน้ำและการป้องกันน้ำท่วม	อัตราการระบายน้ำในระยะดำเนินการจะมีการเปลี่ยนแปลงไปจากช่วงก่อนพัฒนาโครงการค่อนข้างน้อย โดยเปลี่ยนแปลงจาก 0.009 ลบ.ม./วินาที เป็น 0.019 ลบ.ม./วินาที โครงการได้จัดให้มีบ่อหน่วงน้ำ ขนาดความจุ 39.6 ลบ.ม. จำนวน 1 บ่อ เพื่อเก็บกักน้ำฝนไว้ภายในโครงการ พร้อมทั้งมีการจัดการควบคุมการระบายน้ำออกจากบ่อหน่วงน้ำในอัตรา 0.003 ลบ.ม./วินาที ทำให้ผลกระทบด้านอัตราการระบายน้ำและ บ่อกั้นน้ำท่วมที่อาจเกิดขึ้นกับโครงการและชุมชนใกล้เคียงอยู่ในระดับต่ำ	1) น้ำทิ้งที่ผ่านการบำบัดแล้วจะต้องระบายลงสู่ท่อ ระบายน้ำของโครงการและท่อระบายน้ำสาธารณะริม ถนนอินทามระ 49 เท่านั้น 2) จัดให้มีบ่อสำหรับหน่วงน้ำไว้ในโครงการ เป็น คอนกรีตเสริมเหล็กขนาดกว้าง 3.0 เมตร ยาว 6.6 เมตร และลึก 2.45 เมตร ปริมาตรรองรับน้ำฝน 39.6 ลบ.ม. ที่ระดับความลึก 2.0 เมตร จำนวน 1 บ่อ (ดังรูปที่ 8) 3) ทำการสูบน้ำฝนออกจากบ่อหน่วงน้ำทิ้งในขณะฝน ตกและเมื่อฝนหยุดตก โดยควบคุมให้มีน้ำทำการสูบน้ำออกจากบ่อหน่วงน้ำด้วยอัตรา 3.256 ลิตร/วินาที หรือ 0.003 ลบ.ม./วินาที ซึ่งไม่เกินอัตราการระบายน้ำ เดิมก่อนการพัฒนาโครงการ คือ 0.009 ลบ.ม./วินาที (ดังรูปที่ 9)	-

ตารางที่ 1 (ต่อ)			
สรุปมาตรการป้องกันแก้ไขและลดผลกระทบสิ่งแวดล้อมที่สำคัญ		มาตรการติดตามตรวจสอบคุณภาพสิ่งแวดล้อม โครงการยูทีดี รัชดา	
องค์ประกอบทางสิ่งแวดล้อม และคุณค่าต่าง ๆ	ผลกระทบต่อสิ่งแวดล้อมที่สำคัญ	มาตรการป้องกันแก้ไขและลดผลกระทบสิ่งแวดล้อม	มาตรการติดตามตรวจสอบคุณภาพสิ่งแวดล้อม
3.5 การระบายน้ำและการป้องกันน้ำท่วม (ต่อ)		4) ให้มีการตรวจสอบระบบระบายน้ำเป็นประจำทุกวัน และทำการซ่อมแซมทันทีเมื่อตรวจพบว่ามีส่วนใดเกิดการเสียหาย 5) ให้มีการนำน้ำฝนที่กักเก็บไว้ไปบ่อหนองน้ำมาใช้ให้เกิดประโยชน์มากที่สุด โดยนำมารดน้ำต้นไม้ ล้างถนน และที่จอดรถ และล้างทำความสะอาดห้องพักขยะมูลฝอยรวมแทนการใช้น้ำประปา 6) ให้มีการตรวจตราระบบระบายน้ำและทำการขุดลอก Manhole เป็นประจำอย่างน้อยปีละ 1 ครั้ง ในช่วงเดือนพฤษภาคม หรือก่อนเข้าฤดูฝน	-
3.6 การบำบัดน้ำเสียและสิ่งปฏิกูล	น้ำเสียที่เกิดขึ้นจากโครงการมีปริมาณ 55.04 ลบ.ม./วัน โครงการได้เลือกใช้ถังดักไขมันและระบบบำบัดน้ำเสียชนิดเติมอากาศแบบมีตัวกลาง จำนวน 9 ชุดบำบัดระบบบำบัดที่มีประสิทธิภาพในการบำบัด 92% น้ำเสียที่ผ่านการบำบัดแล้วมีค่า BOD ลดลงจาก 250 มก./ลิตร เหลือไม่เกิน 20 มก./ลิตร เป็นไปตามกฎหมายกำหนด น้ำทิ้งที่ระบายลงสู่ท่อระบายน้ำสาธารณะจะถูกรวบรวมส่งไปบำบัดยังโครงการบำบัดน้ำเสียรวมระยะที่ 1 สังกัดศูนย์การจัดการคุณภาพน้ำ 1 สำนักการระบายน้ำ กรุงเทพมหานคร เพื่อบำบัดอีกครั้ง ดังนั้น จึงคาดว่าผลกระทบด้านกากัดน้ำเสียและสิ่งปฏิกูลที่อาจเกิดขึ้นในระยะดำเนินการจะอยู่ในระดับต่ำ	1) จัดให้มีระบบบำบัดน้ำเสีย ประกอบด้วย (ดังรูปที่ 9) - ถังดักไขมัน เป็นถังสำหรับกรองรับน้ำเสีย 0.6 ลบ.ม./ถัง-วัน จำนวน 9 ถัง สำหรับกรองรับน้ำเสียจากห้องครัวมาทำการกำจัดไขมันและไขมันออกก่อนระบายเข้าสู่สิ่งแวดล้อมอากาศ	1) ทำการเก็บตัวอย่างน้ำเพื่อตรวจวิเคราะห์บริเวณจุดระบายน้ำทั้งจากโครงการลงสู่ท่อระบายน้ำสาธารณะริมซอยอินทามระ 49 จำนวน 1 จุด ทุกเดือน ตลอดจนระยะดำเนินการ ดัชนีคุณภาพน้ำที่ตรวจวิเคราะห์ ได้แก่ pH, BOD, SS, Oil&Grease, TKN และ Fecal Coliform Bacteria

ตารางที่ 1 (ต่อ)			
สรุปมาตรการป้องกันแก้ไขและลดผลกระทบสิ่งแวดล้อม และมาตรการติดตามตรวจสอบคุณภาพสิ่งแวดล้อม โครงการบึงโคก รัชดา			
องค์ประกอบทางสิ่งแวดล้อม และคุณค่าต่าง ๆ	ผลกระทบต่อสิ่งแวดล้อมที่สำคัญ	มาตรการป้องกันแก้ไขและลดผลกระทบสิ่งแวดล้อม	มาตรการติดตามตรวจสอบคุณภาพสิ่งแวดล้อม
3.6 การบำบัดน้ำเสียและสิ่งปฏิกูล (ต่อ)	<p>- ถึงเติมอากาศสำรองรูปแบบมีตัวกลางยัดเกาะ (Fixed film Aeration) เพื่อเติมอากาศให้กับน้ำเสียผ่านการตกไข่ไขมันแล้วและน้ำเสียจากส่วนอื่น ๆ ของอาคาร จำนวน 9 ถึง แบ่งเป็นถังรุ่น AT-2000 จำนวน 8 ถึง และรุ่น AT-3000 จำนวน 1 ถึง</p> <p>- ถึงตกตะกอน ปริมาตรรองรับน้ำเสีย 12.0 ลบ.ม./วัน จำนวน 1 ถึง สำหรับรองรับน้ำเสียที่ผ่านการเติมอากาศแล้วจากถังเติมอากาศทั้ง 9 ถึง มาตกตะกอนเพื่อให้ได้น้ำใสก่อนจะระบายออกจากโครงการลงสู่ท่อระบายน้ำสาธารณะ</p> <p>ซึ่งระบบบำบัดน้ำเสียของโครงการ ต้องสามารถรองรับน้ำเสียของโครงการได้ไม่น้อยกว่า 55.04 ลบ.ม./วัน</p> <p>2) น้ำทิ้งที่ผ่านการบำบัดแล้วจะต้องมีค่า BOD ลดลงเหลือไม่เกิน 30 มก./ลิตร และต้องระบายลงสู่ท่อระบายน้ำสาธารณะริมถนนซอยอินทามระ 49 เท่านั้น (ดังรูปที่ 9)</p> <p>3) เมื่อก่อสร้างระบบบำบัดน้ำเสียเสร็จ ก่อนใช้งานต้องขังน้ำไว้ภายในถังประมาณ 1 สัปดาห์ เพื่อตรวจสอบการรั่วซึมของถังและป้องกันปัญหาถึงลอยจากการยุบตัวของดินบริเวณที่ติดตั้งระบบ หากพบว่า มีน้ำรั่วหรือถึงแตก ต้องสูบน้ำออกแล้วลงไปซ่อมหรือเปลี่ยนถังใหม่ทันที</p>	<p>2) ทำการตรวจวิเคราะห์คุณภาพน้ำจากระบบบำบัดเพื่อประเมินประสิทธิภาพของระบบบำบัดน้ำเสีย เป็นประจำทุกเดือน ตลอดจนการดำเนินการ ดังนี้</p> <ul style="list-style-type: none"> - เดือนที่ 1, 4, 7 และ 10 ตรวจวิเคราะห์คุณภาพน้ำเสียก่อนเข้าระบบและน้ำทิ้งจากระบบบำบัดชุดที่ 1 ถึง 3 รวม 6 ตัวอย่าง - เดือนที่ 2, 5, 8 และ 11 ตรวจวิเคราะห์คุณภาพน้ำเสียก่อนเข้าระบบและน้ำทิ้งจากระบบบำบัดชุดที่ 4 ถึง 6 รวม 6 ตัวอย่าง - เดือนที่ 3, 6, 9 และ 12 ตรวจวิเคราะห์คุณภาพน้ำเสียก่อนเข้าระบบและน้ำทิ้งจากระบบบำบัดชุดที่ 7 ถึง 9 รวม 6 ตัวอย่าง <p>ดัชนีคุณภาพน้ำที่ต้องตรวจวิเคราะห์ ได้แก่ pH, BOD, SS, Oil&Grease, Sulfide, TKN และ Fecal Coliform Bacteria</p>	<p>มาตรการติดตามตรวจสอบคุณภาพสิ่งแวดล้อม</p>

ตารางที่ 1 (ต่อ)			
สรุปมาตรการป้องกันแก้ไขและลดผลกระทบสิ่งแวดล้อม และมาตรการติดตามตรวจสอบคุณภาพสิ่งแวดล้อม โครงการบึงที่ค รัชดา		มาตรการติดตามตรวจสอบคุณภาพสิ่งแวดล้อม	
องค์ประกอบทางสิ่งแวดล้อม และคุณค่าต่าง ๆ	ผลกระทบต่อสิ่งแวดล้อมที่สำคัญ	มาตรการป้องกันแก้ไขและลดผลกระทบสิ่งแวดล้อม	-
3.6 การบำบัดน้ำเสียและสิ่งปฏิกูล (ต่อ)		<p>4) ตรวจสอบ ควบคุม ดูแล และบำรุงรักษาระบบบำบัดน้ำเสียให้สามารถใช้งานได้อย่างต่อเนื่องตลอดเวลา เพื่อให้น้ำทิ้งที่ผ่านการบำบัดแล้วมีคุณภาพอยู่ในเกณฑ์มาตรฐานก่อนระบายน้ำทิ้งลงสู่ท่อระบายน้ำสาธารณะริมซอยอินทามระ 49 บริเวณด้านหน้าโครงการ</p> <p>5) ทำการตกไขมันออกจากถังตกไขมันเป็นประจำทุกวัน วันละ 1 ครั้ง</p> <p>6) จัดให้ช่างเทคนิคประจำอาคารตรวจสอบดูแลระบบบำบัดน้ำเสียเป็นประจำทุกวันเพื่อตรวจเช็คความเสียหายจากภายนอก โดยเฉพาะความเสียหายของฝาถังบำบัด ท่อพีวีซีระบายอากาศไปยังชั้นหลังคา และเครื่องเติมอากาศ ซึ่งเป็นส่วนประกอบสำคัญของระบบบำบัดน้ำเสีย หากเกิดการชำรุดเสียหายต้องรีบดำเนินการซ่อมแซมทันที</p> <p>7) ประสานงานให้รถสูบลมตะกอนของสำนักงานเขตดินแดง มารับตะกอนส่วนเกินจากระบบบำบัดน้ำเสียเป็นประจำทุก 3 เดือน</p>	

ตารางที่ 1 (ต่อ)		
องค์ประกอบทางสิ่งแวดล้อม และคุณค่าต่าง ๆ	สรุปมาตรการป้องกันแก้ไขและลดผลกระทบสิ่งแวดล้อม และมาตรการติดตามตรวจสอบคุณภาพสิ่งแวดล้อม โครงการบูทิค รัชดา	มาตรการติดตามตรวจสอบคุณภาพสิ่งแวดล้อม
องค์ประกอบทางสิ่งแวดล้อม และคุณค่าต่าง ๆ	ผลกระทบต่อสิ่งแวดล้อมที่สำคัญ	มาตรการป้องกันแก้ไขและลดผลกระทบ สิ่งแวดล้อม
3.7 การคมนาคม	โครงการได้จัดให้มีที่จอดรถทั้งหมด 37 คัน เป็นไปตามข้อบัญญัติกรุงเทพมหานคร สำหรับบริการเดินรถโครงการได้จัดให้มีการเดินรถทางเดียว รวมทั้งขนาดของทางเข้า-ออก และถนนภายในโครงการมีความกว้าง 6.0 เมตร ทำให้การจราจรภายในโครงการมีความคล่องตัว นอกจากนี้โครงการได้กำหนดมาตรการต่าง ๆ เพื่อป้องกันแก้ไขและลดผลกระทบด้านการคมนาคมที่อาจเกิดขึ้นทั้งต่อโครงการและชุมชนใกล้เคียงให้อยู่ในระดับต่ำ	<p>1) จัดพื้นที่จอดรถยนต์ไว้บริเวณชั้นกลางของอาคาร จำนวน 37 คัน (ดังรูปที่ 10)</p> <p>2) ประชาสัมพันธ์ ให้ผู้ที่เข้ามาพักอาศัยภายในโครงการทราบข้อมูลการจัดที่จอดรถของโครงการ ก่อนตัดสินใจเข้าพัก</p> <p>3) จัดตั้งป้ายสัญญาณเตือนในบริเวณจุดเสี่ยงอุบัติเหตุ เช่น บริเวณทางแยกใกล้ทางเข้า-ออกโครงการ</p> <p>4) จัดให้มียามรักษาการณ์ในโครงการตลอด 24 ชั่วโมง จำนวน 6 นาย เพื่อคอยอำนวยความสะดวกด้านการจราจรให้แก่ผู้ที่เข้ามาพักในโครงการหรือบุคคลอื่นๆ ที่เกี่ยวข้อง</p> <p>5) จัดให้มีป้ายสัญญาณการจราจรภายในโครงการที่ชัดเจน เช่น ลูกศร แสดงเส้นทางจราจร ป้ายแสดงรูปแบบการจราจร</p> <p>6) จัดให้มีอุปกรณ์ชะลอความเร็วของรถในโครงการ เพื่อป้องกันการใช้ความเร็วเกินกำหนดในพื้นที่โครงการ</p> <p>7) จัดให้มีไฟส่องสว่างตลอดแนวเส้นทางภายในโครงการ โดยใช้หลอดประหยัดไฟ ความส่องสว่างไม่น้อยกว่า 100 วัตต์</p>

องค์ประกอบทางสิ่งแวดล้อม และคุณค่าต่าง ๆ	สรุปมาตรการป้องกันแก้ไขและลดผลกระทบสิ่งแวดล้อม และมาตรการป้องกันแก้ไขและลดผลกระทบสิ่งแวดล้อม โครงการบูทิด รัชดา	มาตรการป้องกันแก้ไขและลดผลกระทบ สิ่งแวดล้อม	มาตรการติดตามตรวจสอบคุณภาพสิ่งแวดล้อม
3.8 การใช้ไฟฟ้าและพลังงาน	<p>โครงการใช้เชื้อกระแสไฟฟ้าจากการไฟฟ้านครหลวง เขตสามเสน ระดับแรงดันไฟฟ้า 24 KV ซึ่งความต้องการใช้ไฟฟ้าของโครงการส่วนใหญ่ใช้เพื่อให้แสงสว่างภายในห้องพักอาศัยและส่วนกลาง การสร้างความมั่นคงภายในห้องพักอาศัย บันได และการขึ้นลงของลิฟท์ ซึ่งเป็นปริมาณความต้องการไฟฟ้าที่ไม่สูงมากนักเมื่อเทียบกับปริมาณการใช้กระแสไฟฟ้าของชุมชนใกล้เคียงในปัจจุบัน และจากการสำรวจความคิดเห็นของประชาชนในพื้นที่ศึกษา พบว่า มีปัญหาการขาดแคลนไฟฟ้าหรือไฟดับเกิดขึ้นบ่อยมากเพียง 1-2 ครั้ง/เดือน ดังนั้นจึงถือว่าปริมาณการใช้ไฟฟ้าของโครงการจะมีผลกระทบต่อความต้องการใช้ไฟฟ้าในชุมชนในระดับต่ำ</p>	<p>1) ออกแบบระบบแสงสว่างโดยเน้นการใช้แสงสว่างจากธรรมชาติ</p> <p>2) ควบคุมการใช้พลังงานตามการอนุรักษ์พลังงานสำหรับอาคาร โดยเลือกใช้เครื่องใช้ไฟฟ้าแบบประหยัดไฟเบอร์ 5 ที่ได้มาตรฐานของสำนักงานผลิตภัณฑ์อุตสาหกรรม (สมก.)</p> <p>3) ปฏิบัติตามแนวทางของโครงการรวมพลังงาน 2 โดยมีคำแนะนำวิธีต่างๆ ในการประหยัดไฟฟ้าและพลังงาน เพื่อกระตุ้นให้ผู้พักอาศัยปรับเปลี่ยนพฤติกรรมการใช้ไฟฟ้าแบบไม่ประหยัดหรือไม่ถูกต้อง</p> <p>4) ทำการรับกระแสไฟฟ้าแรงดันสูงจากการไฟฟ้านครหลวงเขตสามเสนเท่านั้น</p> <p>5) จัดให้มีการติดตั้งไฟส่องสว่าง ทั้งในห้องพักทางเดินภายในอาคาร และบริเวณพื้นที่รอบโครงการ เพื่อให้แสงสว่างและความสะดวกในการทำกิจกรรมต่างๆ</p> <p>6) จัดให้มีการปลูกไม้ยืนต้น ไม้ดอกและไม่ประดับเพื่อลดการแผ่รังสีความร้อนจากพื้นคอนกรีตและตัวอาคารภายในโครงการ นอกจากนี้ยังช่วยลดปริมาณมลภาวะทางความร้อน จากแสงอาทิตย์ที่ส่องลงมาจากในพื้นที่โครงการ</p>	

ตารางที่ 1 (ต่อ)			
สรุปมาตรการป้องกันแก้ไขและลดผลกระทบสิ่งแวดล้อม และมาตรการติดตามตรวจสอบคุณภาพสิ่งแวดล้อม โครงการบึงที่ด รัชดา			
องค์ประกอบทางสิ่งแวดล้อม และคุณค่าต่าง ๆ	ผลกระทบต่อสิ่งแวดล้อมที่สำคัญ	มาตรการป้องกันแก้ไขและลดผลกระทบ สิ่งแวดล้อม	มาตรการติดตามตรวจสอบคุณภาพสิ่งแวดล้อม
3.9 การเกษตร	พื้นที่โครงการและบริเวณใกล้เคียง มิได้มีการประกอบอาชีพในภาคเกษตรกรรม เนื่องจากบริเวณดังกล่าวได้รับการพัฒนาเป็นชุมชนเมืองมาเป็นเวลานาน ดังนั้น ผลกระทบทางด้านเกษตรกรรม ทั้งในระยะก่อสร้างและระยะดำเนินการจึงอยู่ในระดับต่ำ หรือไม่ก่อให้เกิดผลกระทบโดยตรงต่อการเกษตรกรรมแต่อย่างใด แต่มีผลกระทบทางบวกโดยอ้อม ได้แก่ การที่มีพื้นที่ที่สะดวกสบายเพิ่มขึ้น ทำให้มีจำนวนคนในพื้นที่เพิ่มขึ้น ก่อให้เกิดความต้องการสินค้าต่าง ๆ มากขึ้น ซึ่งเป็นผลให้ปริมาณการผลิตสินค้าเพื่อการอุปโภคบริโภคทั้งภาคเกษตรกรรมและอุตสาหกรรมเพิ่มมากขึ้นด้วย		
3.10 อุตสาหกรรม	เนื่องจากบริเวณที่ตั้งโครงการและพื้นที่โดยรอบโครงการในรัศมีประมาณ 1 กิโลเมตร ไม่พบว่ามีโรงงานอุตสาหกรรมตั้งอยู่ ดังนั้นการดำเนินโครงการประเภทที่พักอาศัย ถือว่าไม่ก่อให้เกิดผลกระทบโดยตรงต่อภาคอุตสาหกรรมทั้งในระยะก่อสร้างและระยะดำเนินการ แต่อาจมีผลกระทบทางบวกโดยอ้อมคือ การมีที่พักอาศัยที่สะดวกสบายเพิ่มขึ้น ทำให้มีจำนวนคนในพื้นที่เพิ่มขึ้น เป็นผลต่อภาคอุตสาหกรรมด้านต่าง ๆ		

ตารางที่ 1 (ต่อ)			
สรุปมาตรการป้องกันแก้ไขและลดผลกระทบสิ่งแวดล้อม และมาตรการติดตามตรวจสอบคุณภาพสิ่งแวดล้อม มาตรการป้องกัน รัชดา			
องค์ประกอบทางสิ่งแวดล้อม และคุณค่าต่าง ๆ	ผลกระทบต่อสิ่งแวดล้อมที่สำคัญ	มาตรการป้องกันแก้ไขและลดผลกระทบสิ่งแวดล้อม	มาตรการติดตามตรวจสอบคุณภาพสิ่งแวดล้อม
<p>4. คุณค่าต่อคุณภาพชีวิต</p> <p>4.1 เศรษฐกิจ-สังคม</p>	<p>เมื่อโครงการก่อสร้างแล้วเสร็จและมีการเปิดดำเนินการ คาดว่าจะมีผู้เข้ามาพักอาศัยภายในโครงการ จำนวน 339 คน ซึ่งจำนวนนี้ถือว่ามีจำนวนน้อยเมื่อเทียบกับจำนวนประชากรที่อยู่ในชุมชนใกล้เคียงพื้นที่โครงการ นอกจากนี้ผู้พักอาศัยส่วนใหญ่เมื่อมาถึงพื้นที่โครงการแล้ว จะใช้เวลาว่างส่วนใหญ่อยู่ในห้องพักของตนเอง จึงไม่ส่งผลกระทบต่อสภาพสังคมหรือความเป็นอยู่ของชุมชนเดิมมากนัก และในทางกลับกันการมีจำนวนผู้พักอาศัยในชุมชนเพิ่มขึ้น จะส่งผลดีต่อสภาพเศรษฐกิจบริเวณใกล้เคียง เนื่องจากบริเวณที่ตั้งโครงการ มีร้านค้า อาคารพาณิชย์ และสถานที่ราชการอยู่ทั่วไป ซึ่งจะส่งผลให้ความต้องการซื้อสินค้าเพิ่มขึ้น นอกจากนี้ การดำเนินการอาจก่อให้เกิดผลดีต่อธุรกิจต่อเนื่องอื่นๆ เช่น ร้านซักอบรีดเสื้อผ้า ร้านค้า และร้านอาหาร เป็นต้น ซึ่งผลกระทบต่อสิ่งแวดล้อมถือว่าเป็นผลกระทบด้านบวกต่อสภาพเศรษฐกิจที่เกิดขึ้นจากการดำเนินโครงการ</p>	-	-

ตารางที่ 1 (ต่อ)			
สรุปมาตรการป้องกันแก้ไขและลดผลกระทบสิ่งแวดล้อม และมาตรการติดตามตรวจสอบคุณภาพสิ่งแวดล้อม โครงการบึงกุด รัชดา			
องค์ประกอบทางสิ่งแวดล้อม และคุณค่าต่าง ๆ	ผลกระทบต่อสิ่งแวดล้อมที่สำคัญ	มาตรการป้องกันแก้ไขและลดผลกระทบสิ่งแวดล้อม	มาตรการติดตามตรวจสอบคุณภาพสิ่งแวดล้อม
4.2 สาธารณสุข อาชีวอนามัยและความปลอดภัย	การเปิดดำเนินการจะก่อให้เกิดผลกระทบต่อสุขภาพด้านต่าง ๆ ที่เกี่ยวข้องกับด้านสาธารณสุข อาชีวอนามัยและความปลอดภัย ได้แก่ การจัดการขยะมูลฝอย การจัดการน้ำเสียและสิ่งปนเปื้อน การป้องกันอุบัติเหตุและความปลอดภัยของผู้ที่เข้าพักภายในโครงการ ซึ่งโครงการได้จัดให้มีระบบต่าง ๆ ดังกล่าวไว้อย่างเหมาะสมและเพียงพอ โดยก่อให้เกิดผลกระทบต่อด้านสาธารณสุข อาชีวอนามัยและความปลอดภัยในระดับต่ำ	<p>1) จัดให้มีแม่บ้านทำความสะอาด เก็บรวบรวมขยะมูลฝอย และเปลี่ยนถุงดำในถังขยะทุกถังจากส่วนต่างๆ ของโครงการเป็นประจำทุกวัน จากนั้นจึงนำขยะที่รวบรวมได้ไปไว้ยังห้องพักขยะมูลฝอยรวมซึ่งอยู่บริเวณชั้นล่างของอาคาร เพื่อให้รถเก็บขยะของสำนักงานเขตดินแดงเข้ามาดำเนินการเก็บขนออกไปกำจัดต่อไป</p> <p>2) ตรวจสอบประสิทธิภาพของระบบบำบัดน้ำเสีย ให้สามารถบำบัดน้ำเสียได้อยู่ในเกณฑ์มาตรฐานซึ่งน้ำที่ออกจากระบบบำบัดต้องมีค่า BOD ไม่เกิน 30 มก./ล. พร้อมทั้งปฏิบัติตามความแนะนำของผู้ออกแบบอย่างเคร่งครัด</p> <p>3) ดูแลความสะอาดและความเป็นระเบียบเรียบร้อยของสถานที่ให้ถูกสุขลักษณะ</p> <p>4) ตรวจสอบระบบสุขาภิบาลต่างๆ เป็นประจำทุก 3 เดือน หากพบว่ามีอุปกรณ์ได้ชำรุด เสียหาย หรือขั้นตอนการทำงานบางบพร่อง ต้องรีบดำเนินการซ่อมแซมแก้ไขทันที</p> <p>5) จัดยารักษาการณัลดอด 24 ชั่วโมง เพื่อคอยตรวจตราดูและระบบความปลอดภัยของผู้ที่มาพักอาศัยในโครงการ</p> <p>6) จัดให้มีป้ายแสดงเส้นทางหนีไฟและตำแหน่งของอุปกรณ์ดับเพลิง รวมทั้งวิธีการใช้อุปกรณ์อย่างชัดเจน</p>	-

หน้า 37ทั้งหมด 58หน้า
 ลงชื่อ.....*An. Uin*.....ผู้รับรอง

ตารางที่ 1 (ต่อ)		
สรุปมาตรการป้องกันแก๊สและลดผลกระทบสิ่งแวดล้อม และมาตรการตรวจสอบคุณภาพสิ่งแวดล้อม โครงการบูทิด รัชดา	มาตรการป้องกันแก๊สและลดผลกระทบสิ่งแวดล้อม	มาตรการติดตามตรวจสอบคุณภาพสิ่งแวดล้อม
<p>องค์ประกอบทางสิ่งแวดล้อม และคุณค่าต่าง ๆ</p> <p>4.2 สาธารณสุข อาชีวอนามัยและความปลอดภัย (ต่อ)</p>	<p>ผลกระทบต่อสิ่งแวดล้อมที่สำคัญ</p>	<p>มาตรการป้องกันแก๊สและลดผลกระทบสิ่งแวดล้อม</p> <p>7) ติดตั้งระบบแจ้งเหตุเพลิงไหม้อัตโนมัติไว้ทุกชั้นของอาคาร ประกอบด้วย อุปกรณ์ตรวจจับได้แก่อุปกรณ์ตรวจจับความร้อนแบบผสม (Heat detector) อุปกรณ์ตรวจจับแบบแสง (Smoke detector) และสวิตช์เริ่มสัญญาณด้วยมือ (Manual Pull Station) และอุปกรณ์แจ้งเหตุ (Indicating Device) เพื่อส่งสัญญาณเสียงให้ผู้ที่พักอาศัยอยู่ในโครงการทราบภายใน 3-5 นาที หลังจากเกิดเหตุเพลิงไหม้ (ดังรูปที่ 11 ถึงรูปที่ 12)</p> <p>8) จัดให้มีทอยีน เป็นโลหะผิวเรียบทำด้วยกัลวาไนซ์ (Galvanized Steel Pipe) ติดตั้งจากชั้นบนสุดจนถึงชั้นล่างสุดของแต่ละอาคาร โดยทอยีนที่ต่อมาจากถังเก็บน้ำชั้นดาดฟ้าของอาคารมีขนาดเส้นผ่าศูนย์กลาง 4 นิ้ว และจ่ายน้ำไปยัง FHC แต่ละชั้นด้วยระบบเครื่องสูบน้ำแบบรักษาแรงดัน (Booster pump)</p> <p>9) ติดตั้ง FHC ไว้ทุกชั้นของอาคาร ชั้นละ 1 ตำแหน่งภายในตู้ประกอบด้วย หัวต่อสายฉีดน้ำดับเพลิงชนิดสวมเร็วพร้อมสายฉีดน้ำขนาดเส้นผ่าศูนย์กลาง 2.5 นิ้ว โดยสายฉีดน้ำมีความยาว 30.48 เมตร (100 ฟุต) แวนนิรภัย ขวานผจญเพลิง และถังดับเพลิงแบบมีถือใช้ประเภทเคมีแห้ง (Multi-Purpose Dry Chemical) ขนาดบรรจุ 4 กก./ถัง</p>

ตารางที่ 1 (ต่อ)		
สรุปมาตรการป้องกันแก้ไขและลดผลกระทบสิ่งแวดล้อม โครงการขุดแร่เหล็ก		
องค์ประกอบทางสิ่งแวดล้อม และคุณค่าต่าง ๆ	ผลกระทบต่อสิ่งแวดล้อมที่สำคัญ	มาตรการป้องกันแก้ไขและลดผลกระทบสิ่งแวดล้อม
4.2 สาธารณสุข อาชีวอนามัยและความปลอดภัย (ต่อ)	<p>ผลกระทบต่อสิ่งแวดล้อมที่สำคัญ</p>	<p>มาตรการป้องกันแก้ไขและลดผลกระทบสิ่งแวดล้อม</p> <p>10) ติดตั้งหัวรับน้ำสำรองและหัวรับน้ำดับเพลิงเชื่อมต่อกับระบบท่อน้ำของอาคาร สามารถต่อเข้ากับสายฉีดน้ำดับเพลิงของกรุงเทพมหานคร ได้อย่างสะดวกและรวดเร็ว</p> <p>11) จัดให้มีการตรวจตราและซ่อมแซมอุปกรณ์อุปกรณ์ป้องกันอัคคีภัย สัญญาณเตือนภัย และมีการทดสอบระบบสัญญาณเตือนภัยเป็นประจำทุก 3 เดือน</p> <p>12) จัดทำแผนฉุกเฉินกรณีเกิดเพลิงไหม้และประสานงานกับสถานีดับเพลิงช่วยเหลือช่วยเหลือในการจัดฝึกซ้อมการอพยพหนีไฟกรณีเกิดเพลิงไหม้เป็นประจำปีละ 1 ครั้ง เพื่อซักซ้อมความเข้าใจและการปฏิบัติหนีไฟกรณีเกิดเพลิงไหม้ รวมทั้งฝึกซ้อมการอพยพออกจากอาคาร ตามแผนกำหนดความปลอดภัยของโครงการ</p> <p>13) ติดตั้งป้ายแสดงทิศทางทางหนีไฟออกจากอาคารไปยังจุดรวมคนไว้บริเวณต่างๆ ของอาคาร</p> <p>14) จัดให้มีจุดรวมคนบริเวณด้านหน้าอาคารขนาด 87.0 ตร.ม. หรือ 0.26 ตร.ม./คน โดยใช้เป็นพื้นที่สีเขียวที่สามารถจัดเป็นจุดรวมคนได้ เนื่องจากมีลักษณะเป็นพื้นที่ปลูกปลูกหญ้า (ดังรูปที่ 13)</p>

ตารางที่ 1 (ต่อ)		สรุปมาตรการป้องกันแก้ไขและลดผลกระทบสิ่งแวดล้อม และมาตรการการติดตามตรวจสอบคุณภาพสิ่งแวดล้อม โครงการบุทิด รัชดา	
องค์ประกอบทางสิ่งแวดล้อม และคุณค่าต่าง ๆ	ผลกระทบต่อสิ่งแวดล้อมที่สำคัญ	มาตรการป้องกันแก้ไขและลดผลกระทบ สิ่งแวดล้อม	มาตรการติดตามตรวจสอบคุณภาพสิ่งแวดล้อม
4.3 ทัศนียภาพ และสภาพธรรมชาติอันควรอนุรักษ์	โครงการเป็นอาคารชุดพักอาศัย ขนาดความสูง 8 ชั้น จำนวน 1 อาคาร ความสูงจากพื้นดินถึงชั้นดาดฟ้า 22.95 เมตร ซึ่งอาคารโครงการมีความกลมกลืนกับสภาพโดยรอบ ประกอบกับโครงการได้จัดรูปแบบทางสถาปัตยกรรมที่สวยงาม จัดให้มีสวนหย่อมและพื้นที่สีเขียว รวมทั้งจัดภูมิสถาปัตยกรรมในโครงการให้มีความร่มรื่น และจากการที่โครงการไม่ได้ตั้งอยู่ใกล้กับแหล่งธรรมชาติที่มีค่าควรแก่การอนุรักษ์ ทำให้การดำเนินโครงการจึงก่อให้เกิดผลกระทบต่อทัศนียภาพ และสภาพธรรมชาติอันควรอนุรักษ์ในระดับต่ำ	<p>1) จัดให้มีพื้นที่สีเขียวไว้ภายในโครงการทั้งหมด 345.55 แบ่งเป็นพื้นที่สีเขียวบริเวณชั้นล่างของอาคาร 174.72 ตร.ม. และพื้นที่สีเขียวบริเวณชั้นหลังคา 170.83 ตร.ม. คิดเป็นสัดส่วนพื้นที่สีเขียวต่อผู้พักอาศัยประมาณ 1.03 ตร.ม.ต่อคน โดยปลูกไม้ยืนต้น บริเวณชั้นล่าง 88.67 ตร.ม. หรือคิดเป็นร้อยละ 50.75 ของพื้นที่สีเขียวบริเวณชั้นล่างของโครงการ (ดังรูปที่ 14 ถึงรูปที่ 16)</p> <p>2) ต้นไม้ที่ปลูกภายในพื้นที่โครงการต้องเป็นไม้ยืนต้น ไม้ดอกไม่ประดับที่สามารถดูดซับมลพิษที่เกิดขึ้นภายในพื้นที่โครงการได้เป็นอย่างดี เช่น พญาสัตบรรณ แสงจันทร์ หมากเหลือง หมากแดง ลิลาวดี โมก เทียนทอง และกำแพงเงิน</p> <p>3) ดูแลรักษาพื้นที่สีเขียวให้คงอยู่ตลอดไป ห้ามตัดทำลายหรือเปลี่ยนแปลงสภาพจากพื้นที่สีเขียวไปใช้ประโยชน์ด้านอื่น พร้อมทั้งจัดให้มีคนดูแลบำรุงรักษาต้นไม้ทั้งหมดให้อยู่ในสภาพที่สวยงามอยู่เสมอ</p> <p>4) เลือกใช้สีและวัสดุก่อสร้างที่ไม่ก่อให้เกิดผลกระทบต่อสายตา ส่วนหลังคาเลือกใช้สีและวัสดุที่ไม่สะท้อนแสงมาก</p>	

ตารางที่ 1 (ต่อ)			
สรุปมาตรการป้องกันแก้ไขและลดผลกระทบสิ่งแวดล้อม และมาตรการติดตามตรวจสอบคุณภาพสิ่งแวดล้อม โครงการบึง รัชดา		มาตรการติดตามตรวจสอบคุณภาพสิ่งแวดล้อม	
องค์ประกอบทางสิ่งแวดล้อม และคุณค่าต่างๆ	ผลกระทบต่อสิ่งแวดล้อมที่สำคัญ	มาตรการป้องกันแก้ไขและลดผลกระทบสิ่งแวดล้อม	มาตรการติดตามตรวจสอบคุณภาพสิ่งแวดล้อม
4.4 สถานที่สำคัญทางศาสนา โบราณคดี และสิ่งมีคุณค่าทางประวัติศาสตร์	จากการสำรวจในบริเวณพื้นที่ศึกษาพบ วัดกุหลาบบุรีธรรม ตั้งอยู่ในเขตอินทามระ 59 ห่างจากพื้นที่โครงการไปทางด้านทิศใต้ประมาณ 650 เมตร เนื่องจากโครงการถูกล้อมรอบด้วยอาคารต่างๆ โดยเฉพาะทางด้านทิศใต้ ซึ่งติดกับอาคารริเวณที่รัชดา ทาวเวอร์ ซึ่งเป็นอาคารสูง 17 ชั้น เมื่อพิจารณามุมมองจากวัด พบว่า จากวัดดังกล่าวไม่สามารถมองเห็นพื้นที่โครงการและจากพื้นที่โครงการไม่สามารถมองเห็นวัดเช่นเดียวกัน เนื่องจากถูกบังด้วยอาคารต่างๆ ส่วนชนบทธรรมนิยมประเพณีหรืองานเทศกาลต่างๆ จะมีลักษณะคล้ายคลึงกับชุมชนชาวไทยภาคกลางโดยทั่วไป ดังนั้นจึงถือว่าการก่อสร้างโครงการก่อให้เกิดผลกระทบต่อสถานที่สำคัญทางศาสนา โบราณคดี และสิ่งมีคุณค่าทางประวัติศาสตร์ในระดับต่ำ	ปฏิบัติตามมาตรการป้องกันแก้ไขและลดผลกระทบสิ่งแวดล้อม ในระยะดำเนินการอย่างเคร่งครัด เพื่อป้องกันและลดผลกระทบที่อาจเกิดขึ้นกับวัดกุหลาบบุรีธรรม	

ตารางที่ 2					
สรุปมาตรการติดตามตรวจสอบคุณภาพสิ่งแวดล้อม โครงการบึงโคก รัชดา					
คุณภาพสิ่งแวดล้อม	ตัวแปรที่กำหนด	บริเวณที่ตรวจวัด	ระยะเวลา/ความถี่	ค่าใช้จ่าย/ครั้ง	ผู้รับผิดชอบ
ระยะก่อสร้าง การบำบัดน้ำเสียและสิ่งปฏิกูล	BOD, SS และ pH	ทำการเก็บตัวอย่าง 1 จุด คือ จุดปล่อยน้ำออกของบ่อดักตะกอนบริเวณพื้นที่ก่อสร้างอาคาร	ทุกเดือน ตลอดระยะเวลาการก่อสร้างรวมทั้งหมด 16 ครั้ง	2,000 บาท	เจ้าของโครงการ
ระยะดำเนินการ การบำบัดน้ำเสียและสิ่งปฏิกูล	1) pH, BOD, SS, Oil&Grease, Sulfide, TKN และ Fecal Coliform Bacteria 2) pH, BOD, SS, Oil&Grease, Sulfide, TKN และ Fecal Coliform Bacteria	ทำการเก็บตัวอย่างน้ำทิ้งจากโครงการก่อนระบายลงสู่ท่อระบายน้ำสาธารณะริมซอยอินทามระ 49 ทำการตรวจวิเคราะห์คุณภาพน้ำจากระบบบำบัดเพื่อประเมินประสิทธิภาพของระบบบำบัดน้ำเสีย ดังนี้ - เดือนที่ 1, 4, 7 และ 10 ตรวจวิเคราะห์คุณภาพน้ำเสียก่อนเข้าระบบและน้ำทิ้งจากระบบบำบัดจุดที่ 1 ถึง 3 รวม 6 ตัวอย่าง - เดือนที่ 2, 5, 8 และ 11 ตรวจวิเคราะห์คุณภาพน้ำเสียก่อนเข้าระบบและน้ำทิ้งจากระบบบำบัดจุดที่ 4 ถึง 6 รวม 6 ตัวอย่าง - เดือนที่ 3, 6, 9 และ 12 ตรวจวิเคราะห์คุณภาพน้ำเสียก่อนเข้าระบบและน้ำทิ้งจากระบบบำบัดจุดที่ 7 ถึง 9 รวม 6 ตัวอย่าง	ดำเนินการตรวจวิเคราะห์เป็นประจำวันต่อครั้ง ตลอดระยะดำเนินการ ดำเนินการตรวจวิเคราะห์ เป็นประจำทุกเดือน ตลอดระยะดำเนินการ	3,000 บาท 18,000 บาท	เจ้าของโครงการ เจ้าของโครงการ

PROJECT :

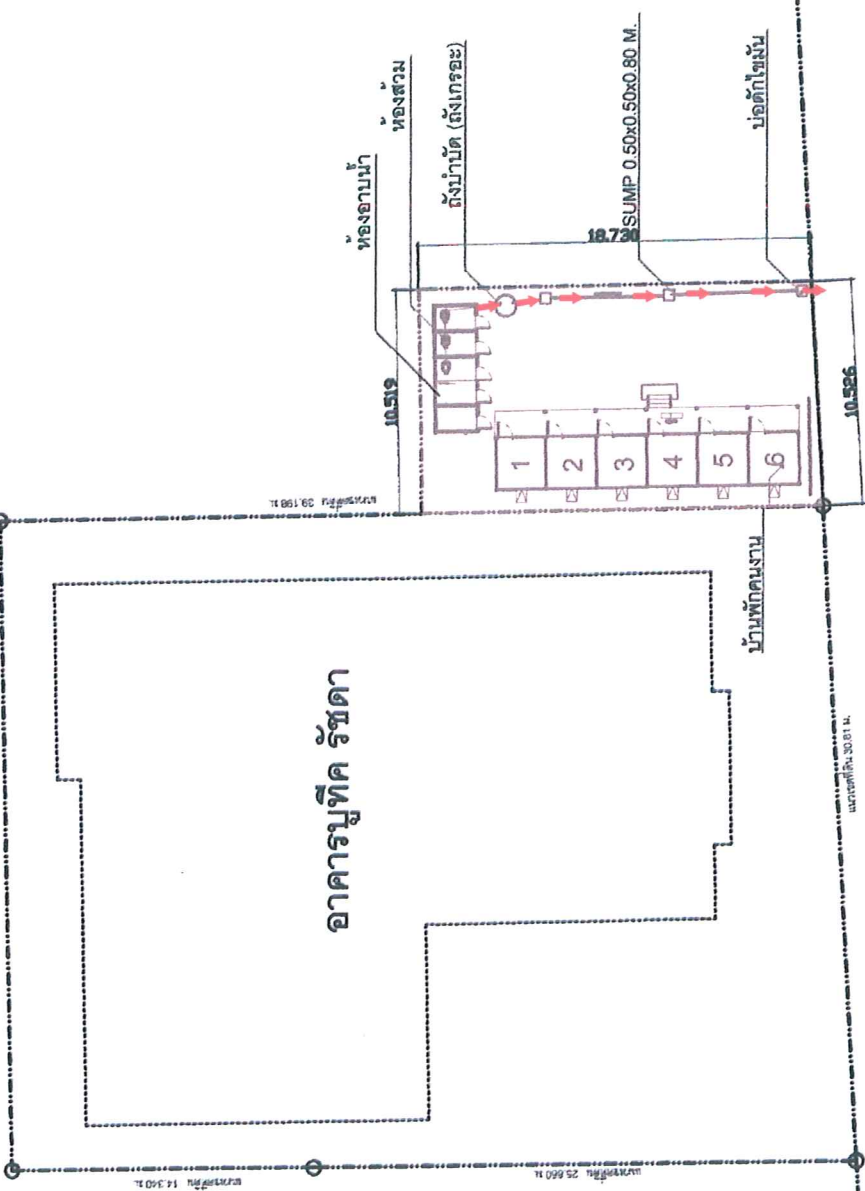
โครงการ บูติค รัชดา (คอนโดมิเนียมสูง 6 ชั้น)

LOCATION: 4 ซอยงามสะอาด เขตปทุมธานี

OWNER :



แนวเขตที่ดิน 30.48 ม.



ซอยงามระ 49

APPROVED BY:

ARCHITECTS :

สัญญาบัตร ส.สถา. 0653
586/254 เลขประจำตัวสถาปนิก 1081

STRUCTURAL ENGINEERS :

สัญญาบัตร ส.ก. 7278
696/2553 ส.ค.ควบคุมงานวิศวกรรม 3, 1081
ใบอนุญาต ส.ก. 31059
24111 ร.ควบคุมงานสถาปัตย์ 3, 1081

MECHANICAL & ELECTRICAL ENGINEERS :

ELECTRICAL ENGINEERS
สัญญาบัตร ส.ก. 3542
696/2553 ร.ควบคุมงานวิศวกรรม 3, 1081

MECHANICAL ENGINEERS

SEALING ENGINEERS

สัญญาบัตร ส.ก. 7278
696/2553 ส.ค.ควบคุมงานวิศวกรรม 3, 1081

JOB CAPTION

วิศวกร
372 เลขประจำตัวสถาปนิก 1081

แบบของผู้ออก

REVISION

NO. DATE DESCRIPTION

DRAWING TITLE

ผังบริเวณ ที่ตั้งบ้านพักคนงาน

DRAWING NO.

SHEET TOTAL

DATE

SCALE 1:500

ผังบริเวณที่ตั้งบ้านพักคนงาน
Scale

รูปที่ 1 ทิศทางระบายน้ำบริเวณบ้านพักคนงานก่อสร้าง

หน้า 43 ของทั้งหมด 58 หน้า
ลงชื่อ.....Dr. Ulin ผู้รับรอง

PROJECT :

โครงการ บุติค รัชดา
(คอนกรีตเสริมเหล็ก 8 ชั้น)



LOCATION: ซอยงามสะอาด เขตปทุมธานี

OWNER :

บริษัท สิริยศ จำกัด

APPROVED BY:

ARCHITECT:

วันที่: ๒๕/๐๖/๒๕๖๓
559/๒๕๖๓ กรุงเทพมหานคร

STRUCTURAL ENGINEERS

ชื่อ: ศักดิ์ ๒๕/๖/๒๕
55๙๐๐ กรุงเทพมหานคร
สาขา: ๒๕/๖/๒๕
2411 ร. พหลโยธิน กรุงเทพมหานคร

Mechanical & Electrical Engineers

ELECTRICAL ENGINEERS

ชื่อ: วิวัฒน์ พหลโยธิน ๒๕/๖/๒๕
63103 กรุงเทพมหานคร

Mechanical Engineers

ชื่อ: ศักดิ์ ๒๕/๖/๒๕
55๙๐๐ กรุงเทพมหานคร

COMPANY:

ชื่อบริษัท: สิริยศ จำกัด
372 ถนนพหลโยธิน กรุงเทพมหานคร

แบบแปลน: ๒๕/๖/๒๕

REVISION

NO. DATE DESCRIPTION

DRAWING TITLE

งานท่อระบายน้ำอาคาร

งานท่อระบายน้ำอาคาร
Scale 1:100

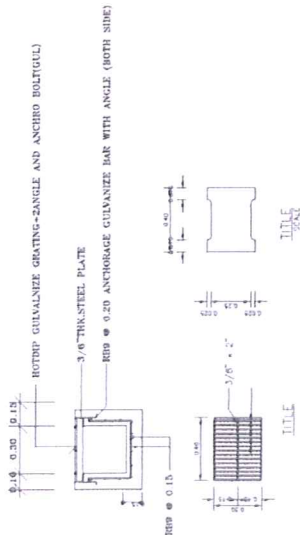
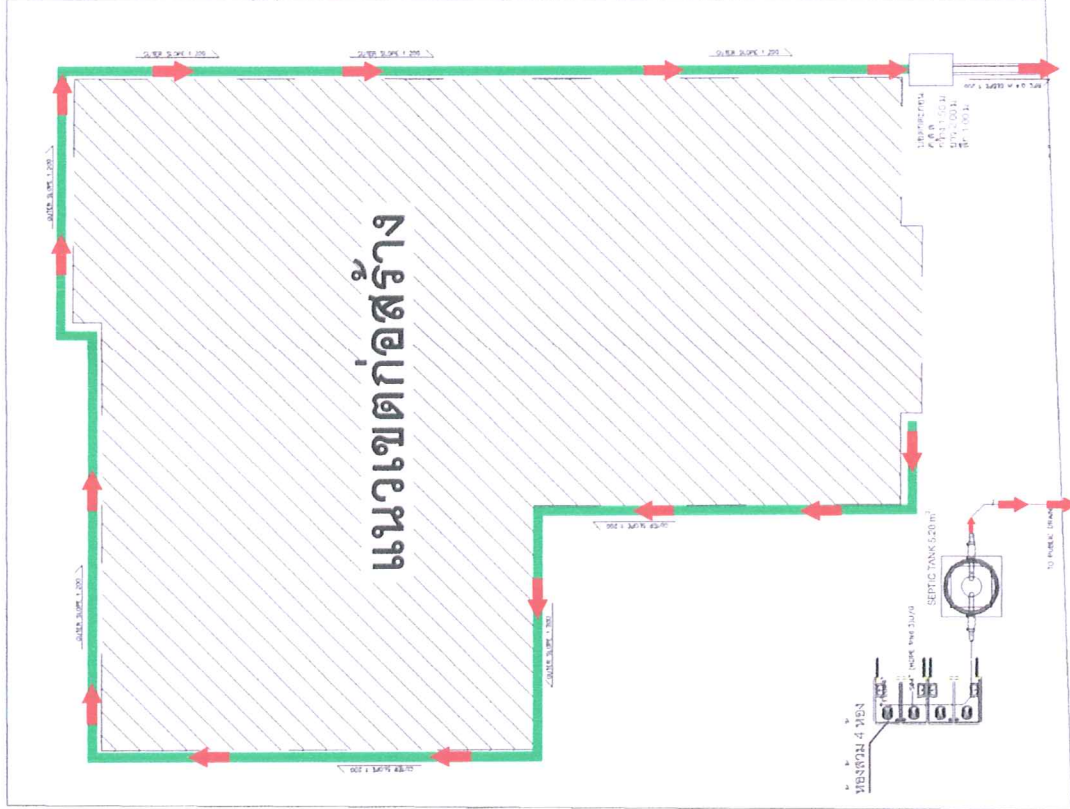
DRAWING NO.

SN-06

หน้า ๕๕ ทั้งหมด ๕๘ หน้า
ลงชื่อ: วิวัฒน์ พหลโยธิน ผู้ควบคุม

ชอยอินทามระ 49

รูปที่ 2 ทิศทางการระบายน้ำบริเวณพื้นที่ก่อสร้าง



DETAIL GUTTER

PROJECT :

โครงการ บุทีค รัชดา (คอนกรีตเอนไซม์สูง 8 ชั้น)

LOCATION : ซ.อินทามะยม เขตดินแดง กทม.

OWNER :

บริษัท สิริยศ จำกัด

APPROVED BY :

ARCHITECTS :

สิริยศ จำกัด โทร. 0-2611-8533
559/134 แขวงจตุจักร เขตจตุจักร กทม.

STRUCTURAL ENGINEERS :

สิริยศ จำกัด โทร. 0-2611-8533
559/134 แขวงจตุจักร เขตจตุจักร กทม.
ช่างวิศวกร ช่าง
24111 ส. ศานนท์ชัย ส. บุญศักดิ์ จ. นนทบุรี

MECHANICAL & ELECTRICAL ENGINEERS :

ศรุตชนา อนุชิตเวช
สิริยศ จำกัด โทร. 0-2611-8533
559/134 แขวงจตุจักร เขตจตุจักร กทม.
Mechanical, Engineers

MECHANICAL ENGINEERS :

สิริยศ จำกัด โทร. 0-2611-8533
559/134 แขวงจตุจักร เขตจตุจักร กทม.

JOB CAPTAIN :

สิริยศ จำกัด โทร. 0-2611-8533
559/134 แขวงจตุจักร เขตจตุจักร กทม.

แบบของอาคาร

REVISION

NO. DATE DESCRIPTION

DRAWING TITLE

งานวิศวกรรมสถาปัตย์แบบหลัง

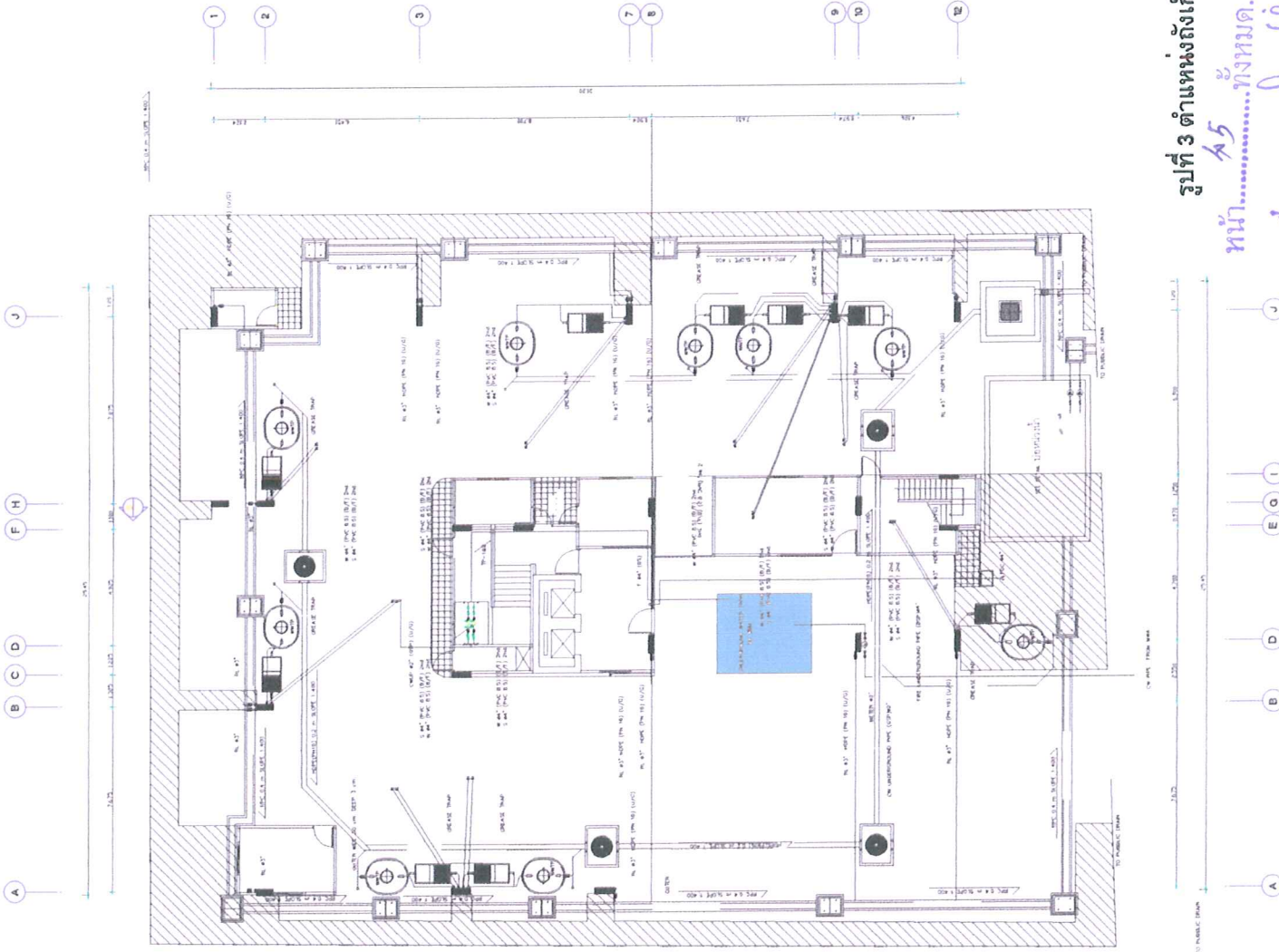
DRAWING NO.

SN-06

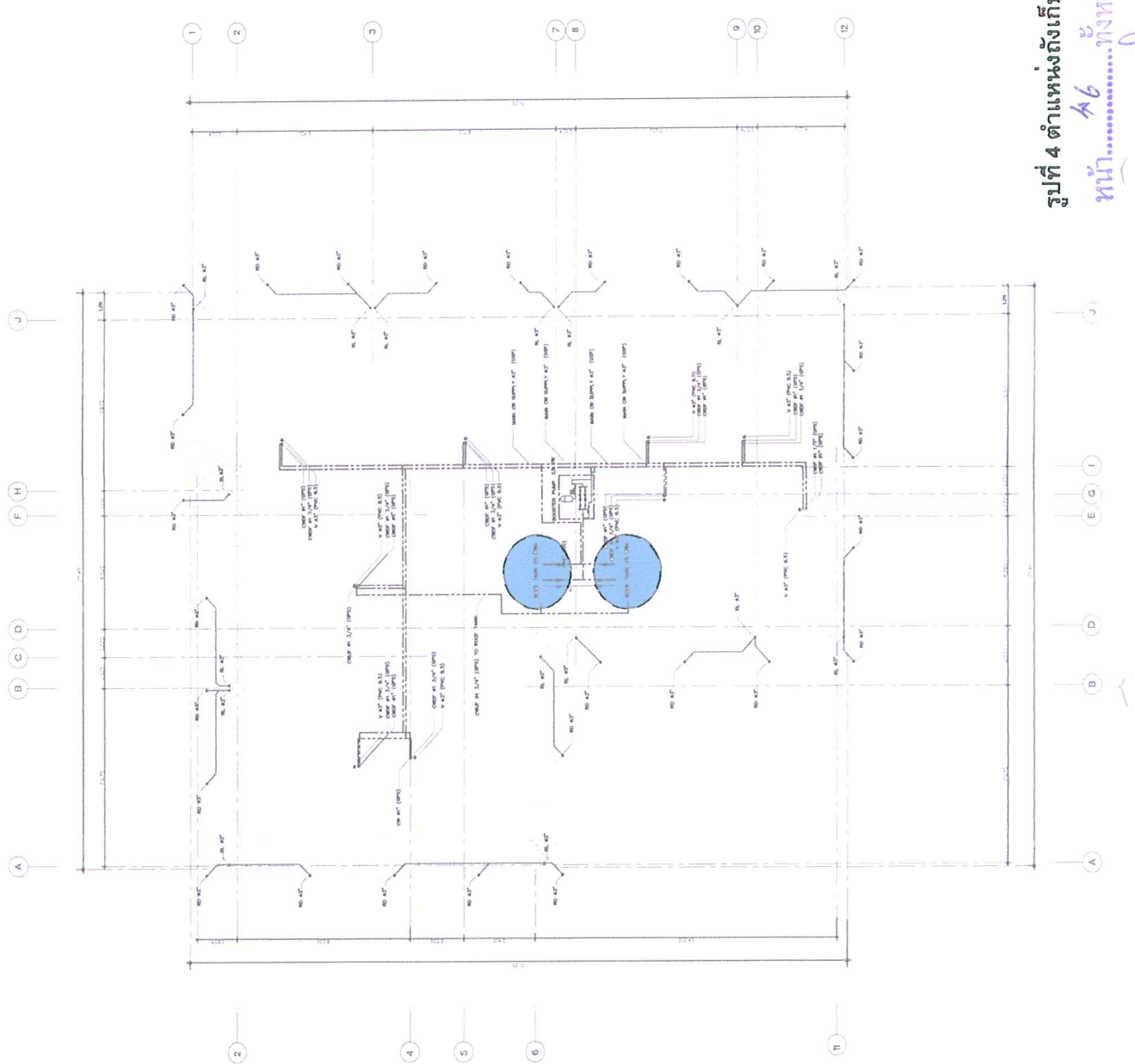
DATE

SCALE

-45-



รูปที่ 3 ตำแหน่งถังเก็บน้ำใต้ดิน
หน้า 55 ทั้งหมด 58 หน้า
โดย อ. อธิวัฒน์ ผู้บรรจง



PROJECT :
โครงการ บูติค รีสอร์ท
(คอนโดมิเนียมสูง 8 ชั้น)

LOCATION : 8 นิคมสร้างชัย เขตเมืองเก่า กทม.

OWNER :
บริษัท สิริยศ จำกัด

APPROVED BY ARCHITECTS :
ผู้ควบคุมงาน: อ.ศ. น.ก.ส.ร. 5500714 และนายพรนภ พรหมประวีณกุล
นายสุวิทย์ น.ส.ก. 553099

STRUCTURAL ENGINEERS :
ผู้ควบคุมงาน: ศ.ดร. (ว.ป.ช.) 5500083 และนายสุวิทย์ น.ส.ก. 553099
นายสุวิทย์ น.ส.ก. 553099

MECHANICAL & ELECTRICAL ENGINEERS :
ผู้ควบคุมงาน: น.ศ. น.ก.ช. 55462 (อ.สุวิทย์ น.ส.ก. 55107) และนายสุวิทย์ น.ส.ก. 553099

MECHANICAL ENGINEERS :
ผู้ควบคุมงาน: น.ศ. น.ก.ช. 55462 (อ.สุวิทย์ น.ส.ก. 55107) และนายสุวิทย์ น.ส.ก. 553099

ELECTRICAL ENGINEERS :
ผู้ควบคุมงาน: น.ศ. น.ก.ช. 55462 (อ.สุวิทย์ น.ส.ก. 55107) และนายสุวิทย์ น.ส.ก. 553099

JOBS CAPTAIN :
นายสุวิทย์ น.ส.ก. 553099

REVISION

DRAWING TITLE

งานวิศวกรรมสถาปัตยกรรม-ฉบับแปลง

DRAWING NO. SN-08

SCALE: 1/200

DATE: 11/11/2563

REVISION: 00

PROJECT NO. 46

รูปที่ 4 ตำแหน่งถึงเก็บน้ำชั้นหลังคา
หน้า.....ทั้งหมด 58 หน้า
ลงมือ.....ผู้รับรอง

โครงการ บูทีค รีสอร์ท

คอนโดมิเนียมสูง 8 ชั้น

เลขที่ 10 ซอยเทศบาลนครเชียงใหม่ ถนน

OWNER

บริษัท สิริยศ จำกัด

วันที่ 10/05/2565
โดย วิศวกรสถาปัตย์

[Signature]

ชื่อโครงการ บูทีค รีสอร์ท
เลขที่ 10 ซอยเทศบาลนครเชียงใหม่ ถนน
พื้นที่ 10,000 ตารางเมตร

เลขที่ 10 ซอยเทศบาลนครเชียงใหม่ ถนน

ผู้จัดทำ วิศวกรสถาปัตย์
บริษัท สิริยศ จำกัด
เลขที่ 10 ซอยเทศบาลนครเชียงใหม่ ถนน

วันที่ 10/05/2565
โดย วิศวกรสถาปัตย์

ชื่อโครงการ บูทีค รีสอร์ท
เลขที่ 10 ซอยเทศบาลนครเชียงใหม่ ถนน

แบบของแปลน

REVISION

NO.	REVISION	DATE

DRAWING TITLE

แปลนพื้นที่ 1

NO. DRAWING

A-004

7-47-



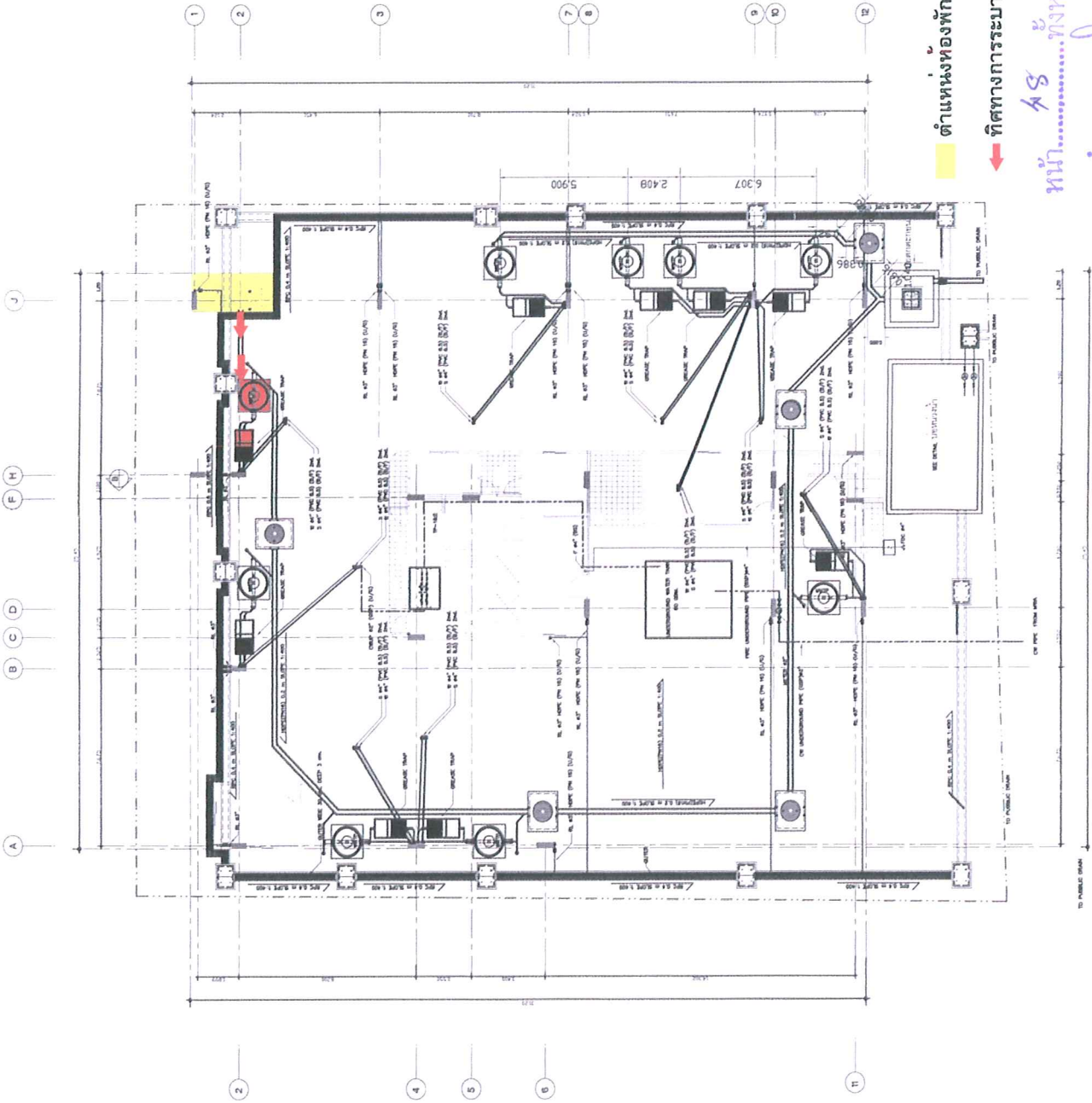
แปลนพื้นที่ 1
Scale 1 : 100

รูปที่ 5 ผังการใช้ประโยชน์ที่ดินภายในพื้นที่โครงการ

ท่า A7 ทั้งหมด 58 ไร่

ลงชื่อ: *[Signature]* ผู้สำรวจ

PROJECT โครงการ บูติค รัชดา (คอนกรีตเสริมสูง 8 ชั้น)		
LOCATION: 8 อินทามระย เขตปทุมธานี กทม.		
OWNER: บริษัท สิริยศ จำกัด		
APPROVED BY ARCHITECTS		
ผู้รับใช้ 559/134 แขวงคลองจั่น เขตบางเขน กรุงเทพฯ	สถาปนิก ช.ศก. 1633	
ผู้ออกแบบ 24/11 ๙ ถนนแจ้งวัฒนะ แขวงแจ้งวัฒนะ เขตนนทบุรี	สถาปนิก ช.ศก. 31803	
STRUCTURAL ENGINEERS		
ผู้ออกแบบ 559/134 แขวงคลองจั่น เขตบางเขน กรุงเทพฯ	สถาปนิก ช.ศก. 1776	
ผู้ออกแบบ 559/134 แขวงคลองจั่น เขตบางเขน กรุงเทพฯ	สถาปนิก ช.ศก. 1633	
MECHANICAL & ELECTRICAL ENGINEERS		
ผู้ออกแบบ 83/197 ๙ ถนนแจ้งวัฒนะ แขวงแจ้งวัฒนะ เขตนนทบุรี	สถาปนิก ช.ศก. 1633	
ผู้ออกแบบ 24/11 ๙ ถนนแจ้งวัฒนะ แขวงแจ้งวัฒนะ เขตนนทบุรี	สถาปนิก ช.ศก. 1633	
MECHANICAL ENGINEERS		
ผู้ออกแบบ 83/197 ๙ ถนนแจ้งวัฒนะ แขวงแจ้งวัฒนะ เขตนนทบุรี	สถาปนิก ช.ศก. 1633	
ผู้ออกแบบ 24/11 ๙ ถนนแจ้งวัฒนะ แขวงแจ้งวัฒนะ เขตนนทบุรี	สถาปนิก ช.ศก. 1633	
ELECTRICAL ENGINEERS		
ผู้ออกแบบ 83/197 ๙ ถนนแจ้งวัฒนะ แขวงแจ้งวัฒนะ เขตนนทบุรี	สถาปนิก ช.ศก. 1633	
ผู้ออกแบบ 24/11 ๙ ถนนแจ้งวัฒนะ แขวงแจ้งวัฒนะ เขตนนทบุรี	สถาปนิก ช.ศก. 1633	
MECHANICAL ENGINEERS		
ผู้ออกแบบ 83/197 ๙ ถนนแจ้งวัฒนะ แขวงแจ้งวัฒนะ เขตนนทบุรี	สถาปนิก ช.ศก. 1633	
ผู้ออกแบบ 24/11 ๙ ถนนแจ้งวัฒนะ แขวงแจ้งวัฒนะ เขตนนทบุรี	สถาปนิก ช.ศก. 1633	
JOB CAPTION		
ประเภท 377	สถาปนิก ช.ศก. 1633	
ประเภท 3770	สถาปนิก ช.ศก. 1633	
แบบของอนุญาต		
REVISION		
NO	DATE	DESCRIPTION
DRAWING TITLE		



ตำแหน่งห้องพักขยะมูลฝอยรวม

ทิศทางการระบายน้ำเสียจากห้องพักขยะ

หน้า ๕๘ ๕ ทั้งหมด ๕๘ หน้า
ลงชื่อ.....*Am Uain*.....ผู้รับรอง

รูปที่ 6 ตำแหน่งห้องพักขยะมูลฝอยรวมและทิศทางการระบายน้ำเสียสู่ระบบบำบัดน้ำเสีย

PROJECT

โครงการ บูทีค รัชดา
(คอนโดมิเนียมสูง 8 ชั้น)

LOCATION: รังสิตบางเขน ๕๖ ซอยบางเขน

OWNER:

บริษัท สิริยศ จำกัด

APPROVED BY:

ARCHITECTS
นายสุวิทย์ วัฒนศิริ
นายสุวิทย์ วัฒนศิริ (สถาปนิก)

STRUCTURAL ENGINEER

นายสุวิทย์ วัฒนศิริ
นายสุวิทย์ วัฒนศิริ (สถาปนิก)

Mechanical & Electrical Engineer

นายสุวิทย์ วัฒนศิริ
นายสุวิทย์ วัฒนศิริ (สถาปนิก)

MECHANICAL ENGINEER

นายสุวิทย์ วัฒนศิริ
นายสุวิทย์ วัฒนศิริ (สถาปนิก)

ELECTRICAL ENGINEER

นายสุวิทย์ วัฒนศิริ
นายสุวิทย์ วัฒนศิริ (สถาปนิก)

แบบของแปลน

REVISION

NO. DATE DESCRIPTION

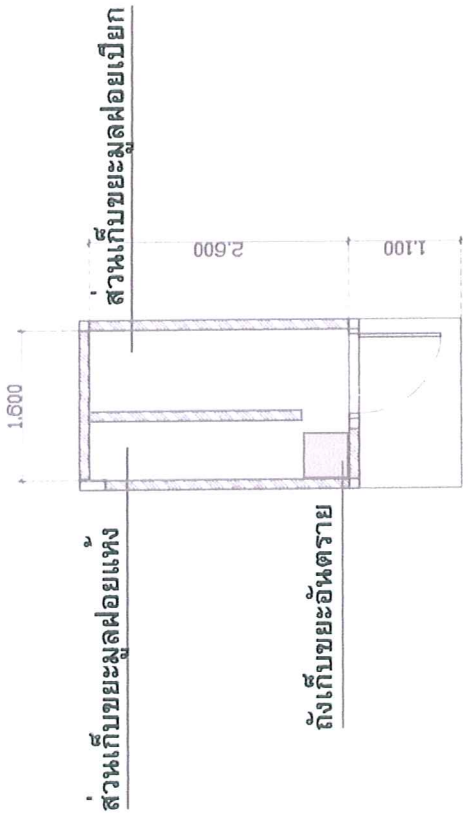
DRAWING TITLE

แบบห้องเก็บขยะ

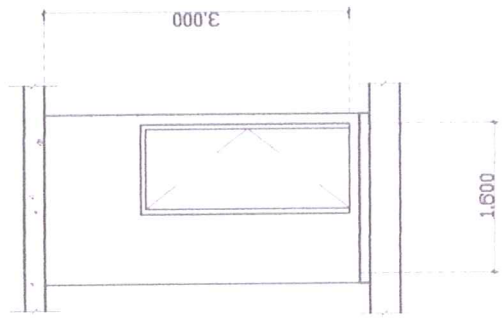
หน้า ๕๙ ทั้งหมด ๕๘ หน้า
ลงชื่อ.....
ผู้รับรอง

รูปด้านข้างห้องเก็บขยะ
Scale 1 : 25

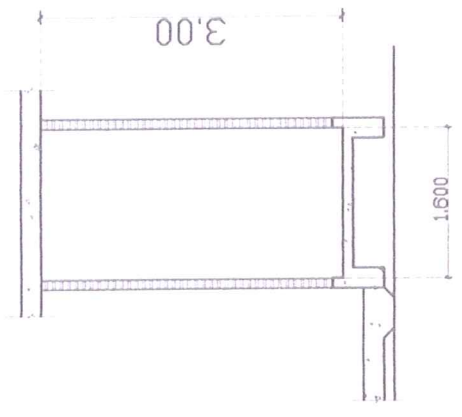
รูปที่ 7 แบบแปลนห้องขยะรวมของโครงการ



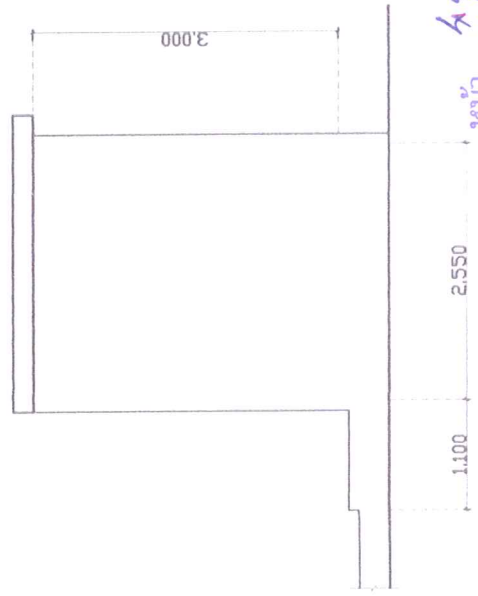
แบบขยายแปลนห้องเก็บขยะ
Scale 1 : 25



รูปด้านหน้าห้องเก็บขยะ
Scale 1 : 25

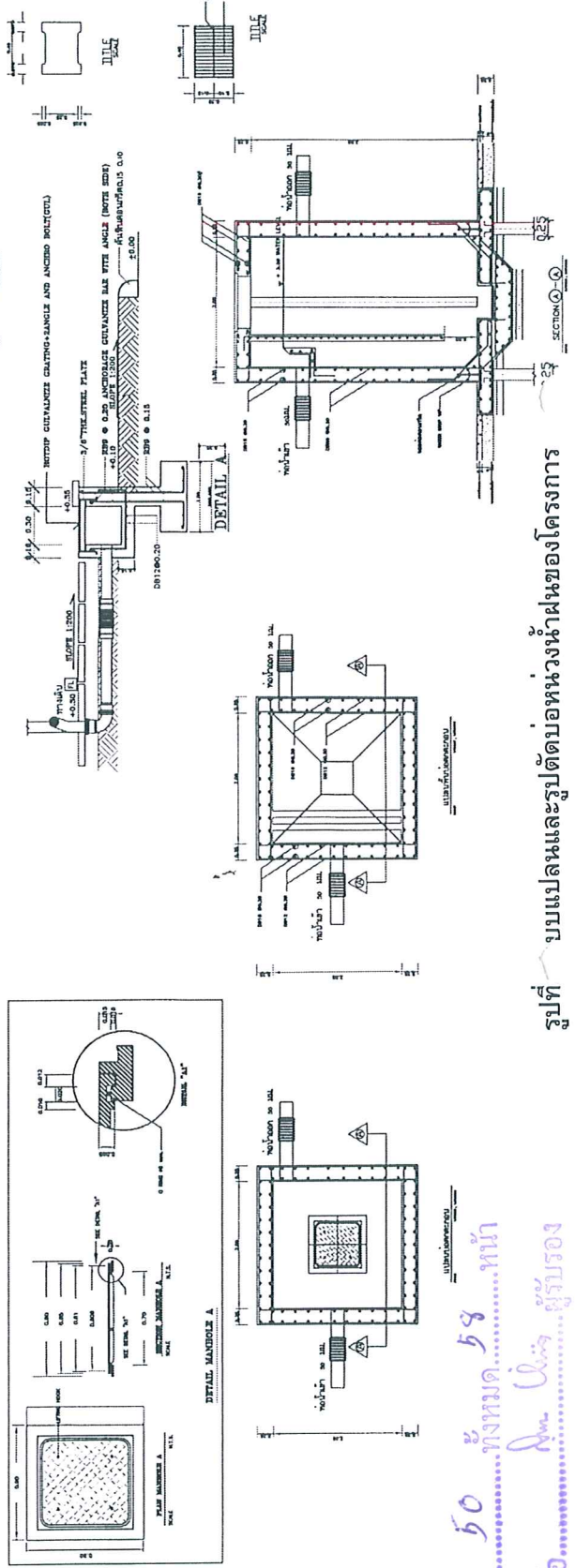
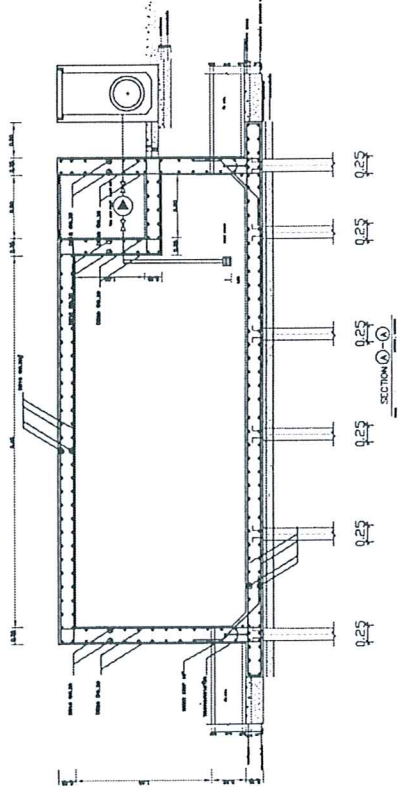
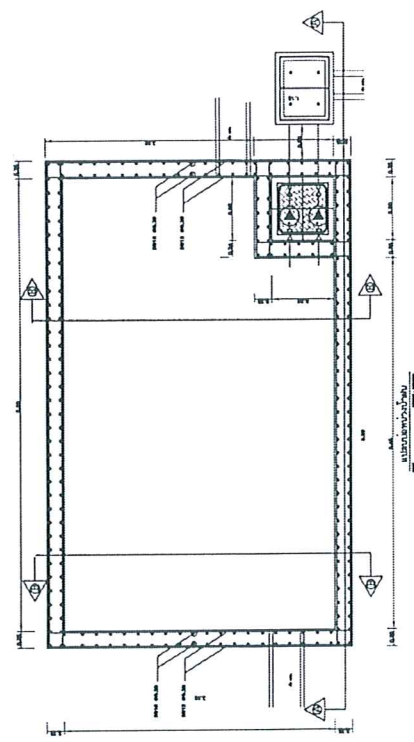
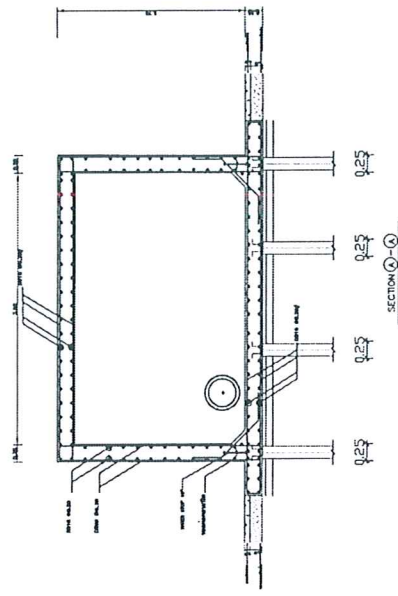
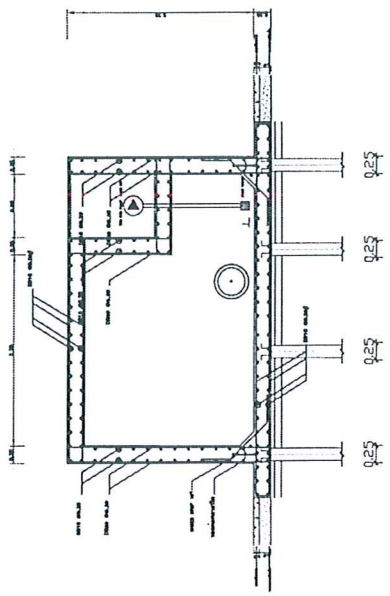


รูปตัดชายห้องเก็บขยะ
Scale 1 : 25



รูปด้านข้างห้องเก็บขยะ
Scale 1 : 25

PROJECT :	โครงการ บูทีค รัชดา (คอนโดมิเนียมสูง 8 ชั้น)	
LOCATION :	บริเวณถนนรัชดาภิเษก เขตดินแดง กทม.	
OWNER :	บริษัท สิริยศ จำกัด	
APPROVED BY :		
ARCHITECTS :		
วิศวกร	คุณสุวิทย์ งามเลิศ	
559/134 แขวงคลองจั่น เขตคลองจั่น กทม.		
สถาปนิก	คุณสุวิทย์ งามเลิศ	
24/11 ถนนสุขุมวิท แขวงคลองเตย เขตคลองเตย กทม.		
MECHANICAL & ELECTRICAL ENGINEERS :		
วิศวกร	คุณ สุวิทย์	
559/134 แขวงคลองจั่น เขตคลองจั่น กทม.		
ช่างเทคนิค	คุณ สุวิทย์	
24/11 ถนนสุขุมวิท แขวงคลองเตย เขตคลองเตย กทม.		
ELECTRICAL ENGINEERS :		
วิศวกร	คุณ สุวิทย์	
559/134 แขวงคลองจั่น เขตคลองจั่น กทม.		
MECHANICAL ENGINEERS :		
ช่างเทคนิค	คุณ สุวิทย์	
559/134 แขวงคลองจั่น เขตคลองจั่น กทม.		
MECHANICAL ENGINEERS :		
ช่างเทคนิค	คุณ สุวิทย์	
559/134 แขวงคลองจั่น เขตคลองจั่น กทม.		
REVISION		
NO	DATE	DESCRIPTION
DRAWING TITLE		
TYPICAL DETAIL 8		
งานวิศวกรรมสถาปัตย์แบบเพลิง		
DRAWING NO	SUB TOTAL	TOTAL
SN-19	19	00
DATE	SCALE	1:200(A)
		-50-



หน้า 50 ทั้งหมด 58 หน้า
ลงชื่อ.....
.....

รูปที่ ระบบแปลนและรูปตัดของหน้าต่างของโครงการ

PROJECT :

โครงการ บุทีค รัชดา (คอนโดมิเนียมสูง 8 ชั้น)

LOCATION : ซ.วิภาวดีรังสิต แขวงจตุจักร กทม.

OWNER :

บริษัท สิริยศ จำกัด

APPROVED BY :

ARCHITECTS :

วิเศษชัย วัฒนศิริ 08-0011653
SIRISAT ARCHITECTS & ENGINEERING CO., LTD.

STRUCTURAL ENGINEERS :

วิเศษชัย วัฒนศิริ 08-7970
08-0003 วิศวกร 6 บัญชีของ จ.นนทบุรี
วิเศษชัย วัฒนศิริ 08-314639
24111 วิศวกรวิชาชีพ บัญชีของ จ.นนทบุรี

MECHANICAL & ELECTRICAL ENGINEERS :

วิเศษชัย วัฒนศิริ 08-7970
08-0003 วิศวกร 6 บัญชีของ จ.นนทบุรี
วิเศษชัย วัฒนศิริ 08-314639
24111 วิศวกรวิชาชีพ บัญชีของ จ.นนทบุรี

ELECTRICAL ENGINEERS :

วิเศษชัย วัฒนศิริ 08-7970
08-0003 วิศวกร 6 บัญชีของ จ.นนทบุรี
วิเศษชัย วัฒนศิริ 08-314639
24111 วิศวกรวิชาชีพ บัญชีของ จ.นนทบุรี

MECHANICAL ENGINEERS :

วิเศษชัย วัฒนศิริ 08-7970
08-0003 วิศวกร 6 บัญชีของ จ.นนทบุรี
วิเศษชัย วัฒนศิริ 08-314639
24111 วิศวกรวิชาชีพ บัญชีของ จ.นนทบุรี

JOB LOCATION :

372 แขวงจตุจักร เขตจตุจักร กทม.

REVISION

NO. DATE DESCRIPTION

DRAWING TITLE

แบบของบญชิต

งานวิศวกรรมสุขาภิบาล-คืบเท็ง

DRAWING NO.

SN-06

DATE

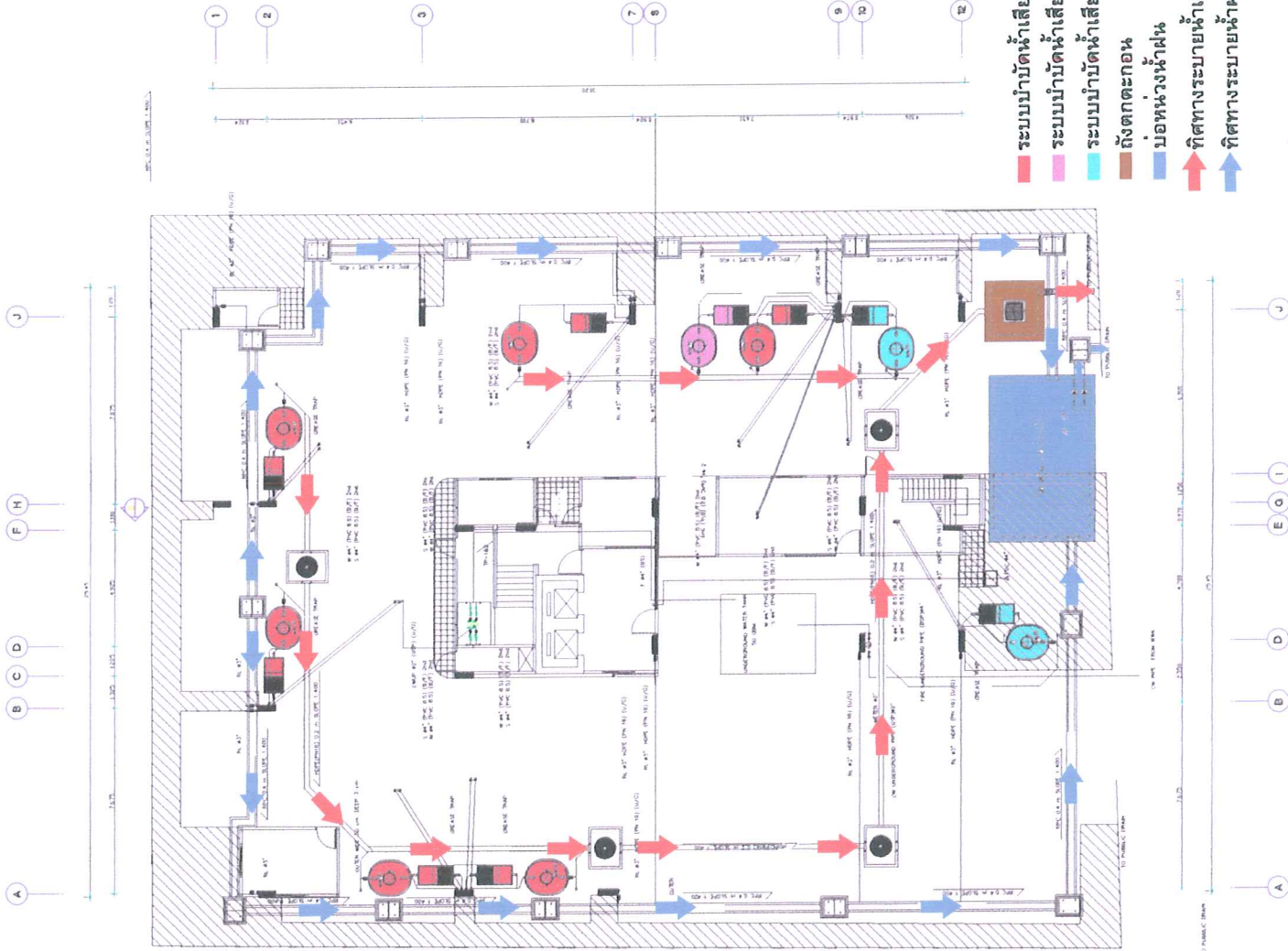
SCALE

1:100

1:100

00

-51-



- █ ระบบบำบัดน้ำเสียชุดที่ 1 ถึง 6 รุ่น AT-2000
- █ ระบบบำบัดน้ำเสียชุดที่ 7 รุ่น AT-3000
- █ ระบบบำบัดน้ำเสียชุดที่ 8 และ 9 รุ่น AT-2000
- █ ถังตกตะกอน
- █ บ่อทรงวงรี
- █ ทิศทางระบายน้ำเสีย
- █ ทิศทางระบายน้ำฝน

รูปที่ 9 ตำแหน่งระบบบำบัดน้ำเสียและบ่อทรงวงรีของโครงการ

หน้า 51 ทั้งหมด 58 หน้า
ลงชื่อ.....
Date.....

โครงการ บูทีค ริชดา

(คอนโดมิเนียมสูง 8 ชั้น)

100/100-1 ซ.วิเศษ แขวงบางเขน เขตบางเขน กรุงเทพฯ

OWNER

บริษัท สิริยศ จำกัด

เลขที่ 100/100-1 ซ.วิเศษ แขวงบางเขน เขตบางเขน กรุงเทพฯ

วันที่ 10/05/2024

[Signature]

ชื่อโครงการ

เลขที่ 100/100-1 ซ.วิเศษ แขวงบางเขน เขตบางเขน กรุงเทพฯ

วันที่ 10/05/2024

ชื่อโครงการ

เลขที่ 100/100-1 ซ.วิเศษ แขวงบางเขน เขตบางเขน กรุงเทพฯ

วันที่ 10/05/2024

ชื่อโครงการ

เลขที่ 100/100-1 ซ.วิเศษ แขวงบางเขน เขตบางเขน กรุงเทพฯ

วันที่ 10/05/2024

ชื่อโครงการ

เลขที่ 100/100-1 ซ.วิเศษ แขวงบางเขน เขตบางเขน กรุงเทพฯ

วันที่ 10/05/2024

ชื่อโครงการ

เลขที่ 100/100-1 ซ.วิเศษ แขวงบางเขน เขตบางเขน กรุงเทพฯ

วันที่ 10/05/2024

ชื่อโครงการ

เลขที่ 100/100-1 ซ.วิเศษ แขวงบางเขน เขตบางเขน กรุงเทพฯ

วันที่ 10/05/2024

แบบขออนุญาต

REVISION

วันที่ 10/05/2024

ชื่อโครงการ

เลขที่ 100/100-1 ซ.วิเศษ แขวงบางเขน เขตบางเขน กรุงเทพฯ

วันที่ 10/05/2024

ชื่อโครงการ

เลขที่ 100/100-1 ซ.วิเศษ แขวงบางเขน เขตบางเขน กรุงเทพฯ

วันที่ 10/05/2024

ชื่อโครงการ

เลขที่ 100/100-1 ซ.วิเศษ แขวงบางเขน เขตบางเขน กรุงเทพฯ

วันที่ 10/05/2024

ชื่อโครงการ

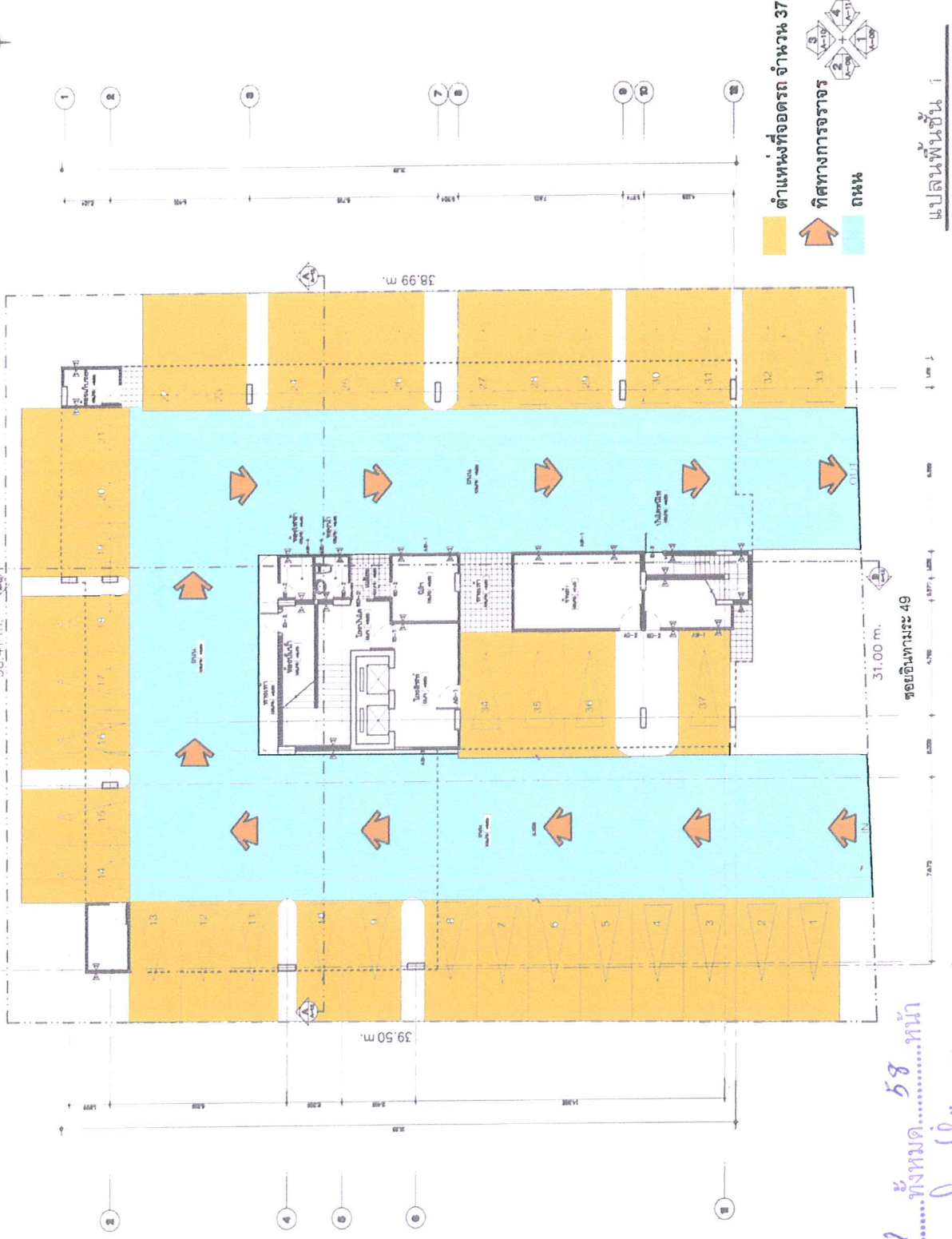
เลขที่ 100/100-1 ซ.วิเศษ แขวงบางเขน เขตบางเขน กรุงเทพฯ

วันที่ 10/05/2024

ชื่อโครงการ

เลขที่ 100/100-1 ซ.วิเศษ แขวงบางเขน เขตบางเขน กรุงเทพฯ

NORTH



ตำแหน่งที่จอดรถ จำนวน 37

ทิศทางการจราจร

ถนน

แปลนพื้นที่ 1
Scale 1 : 100

รูปที่ 10 ทางเข้า-ออก และทิศทางการจราจรภายในพื้นที่โครงการ A-004

หน้า 52 ทั้งหมด 58 หน้า
ชื่อ An. Ulin ผู้รับรอง

โครงการ บูทิด รัชดา

(คอนโดมีเนียมสูง 8 ชั้น)

11/2563 11/2563 8 ชั้นตึกสูง 8 ชั้น

OWNER

บริษัท สิริยศ จำกัด

11/2563 11/2563

11/2563 11/2563 8 ชั้นตึกสูง 8 ชั้น

11/2563 11/2563 8 ชั้นตึกสูง 8 ชั้น

11/2563 11/2563

11/2563 11/2563

11/2563 11/2563 8 ชั้นตึกสูง 8 ชั้น

11/2563 11/2563 8 ชั้นตึกสูง 8 ชั้น

11/2563 11/2563 8 ชั้นตึกสูง 8 ชั้น

แบบขออนุญาต

REVISION

11/2563 11/2563

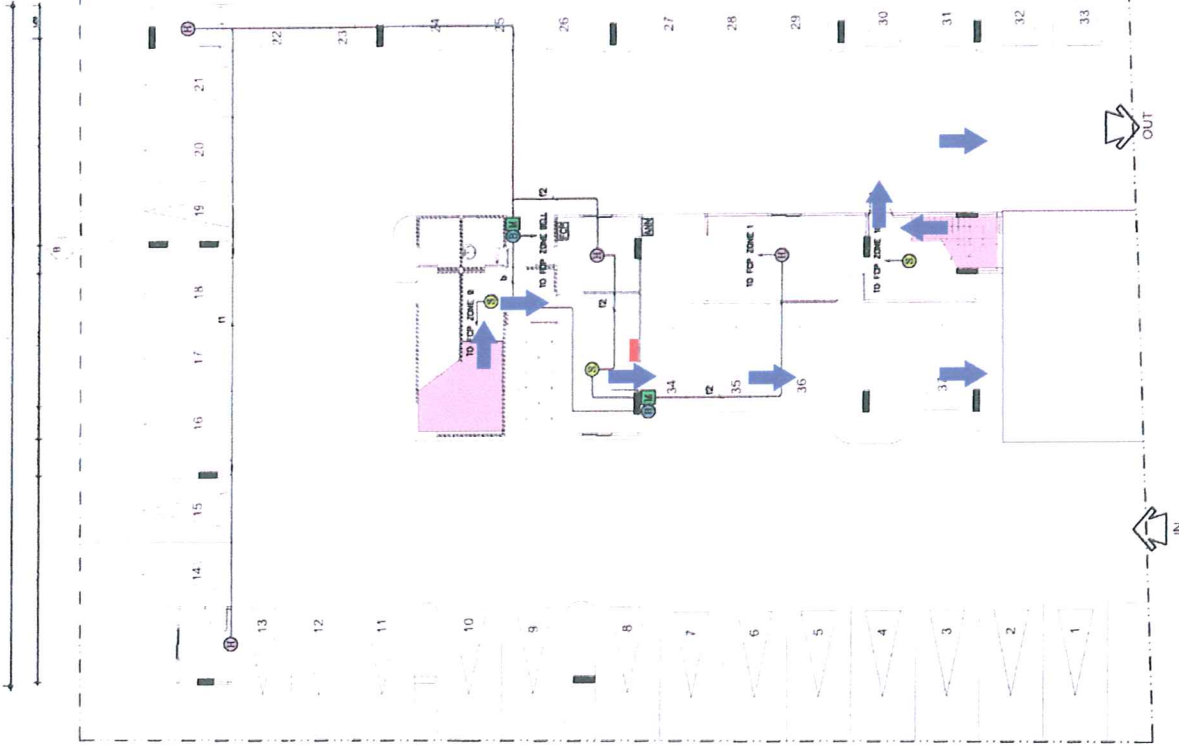
DRAWING TITLE
FIRE ALARM SYSTEM
1 st FLOOR PLAN

DRAWING NO.

EE-013

14-53-

A B C D E F H J



บันไดหนีไฟ

ตำแหน่ง FHC

Fire Alarm Bell

Fire Alarm Manual Station

ทิศทางการหนีไฟ

Heat detector

Smoke detector

2-1.5 SOKAL THW 1/2" OUT

2-1.5 SOKAL THW 4C-0.03MM. REV #1/2" OUT

2-2.5 SOKAL THW 1/2" OUT

2C-0.03MM. REV #1/2" OUT

หน้า 53 ทั้งหมด 58 หน้า
ลงชื่อ An Ulin ผู้รับรอง

SCALE 1:100

รูปที่ 11 ต. ระบบป้องกันและระงับอัคคีภัย, Smoke detector แล. at detector บริเวณชั้นกลางของอาคาร

PROJECT

โครงการ บูทิค รัชดา

(คอมโดมิเนียมสูง 8 ชั้น)

LOCATION: ซ.สีหราชพงษ์ เขตดินแดง กทม

OWNER

บริษัท สิริยศ จำกัด

DESIGNER

DATE: 14/01/2564

PROJECT: บูทิค รัชดา
COMMODITY: คอนโดมิเนียมสูง 8 ชั้น

SCALE: 1:100

REVISION: 1
DATE: 14/01/2564

PROJECT: บูทิค รัชดา
COMMODITY: คอนโดมิเนียมสูง 8 ชั้น

DESIGNER

DATE: 14/01/2564

PROJECT: บูทิค รัชดา
COMMODITY: คอนโดมิเนียมสูง 8 ชั้น

DESIGNER

DATE: 14/01/2564

PROJECT: บูทิค รัชดา
COMMODITY: คอนโดมิเนียมสูง 8 ชั้น

DESIGNER

DATE: 14/01/2564

แบบของแปลน

REVISION

NO. DATE

DRAWING TITLE

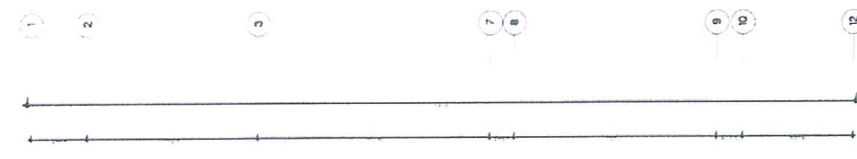
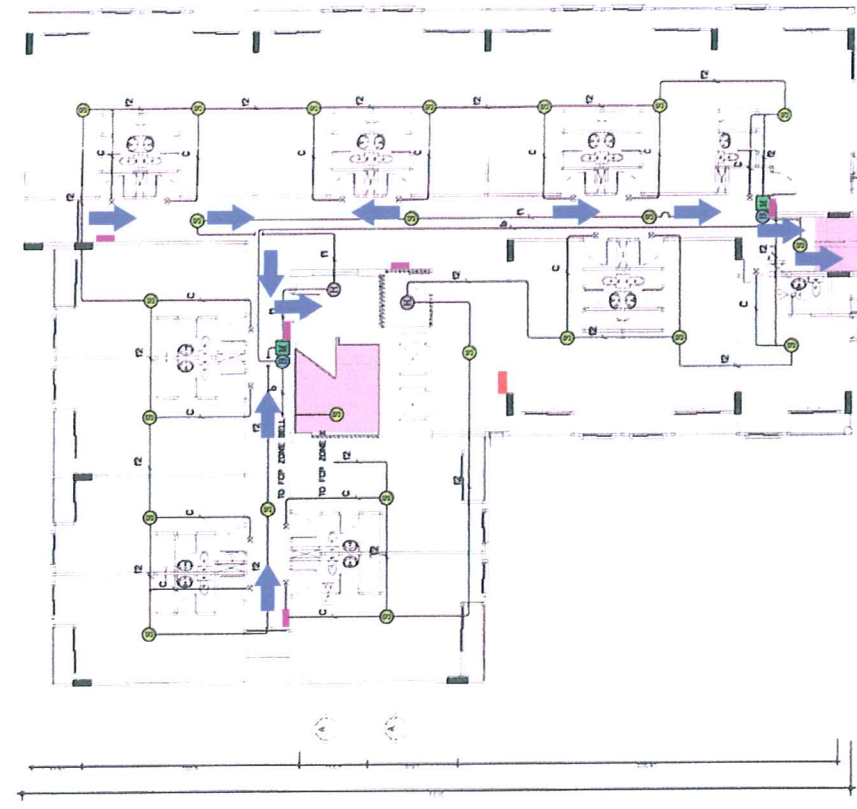
FIRE ALARM SYSTEM 2-8 th FLOOR PLAN

INVENTORY

EE-014

14-54-

A B C D E F H J



หน้า 54 ทั้งหมด 58 หน้า
ลงชื่อ: Anu Uthairat ผู้ตรวจสอบ

SCALE 1:100

รูป: ตำแหน่งระบบป้องกันและระงับอัคคีภัย, Smoke detector และ Heat detector บริเวณชั้น 2 ถึงชั้น 8

- ① Smoke detector
- ② Heat detector
- มั่นไดท์ไฟ
- ตำแหน่ง FHC
- ③ Fire Alarm Bell
- Fire Alarm Manual Station
- บัญบอกทางออกหนีไฟ
- ➡ กีดขวางการหนีไฟ

- ① 2-1.5 SOUL. TRV 1/2" DWT
- ② 2-1.5 SOUL. TRV 1/2" DWT
- ③ 2-2.5 SOUL. TRV 1/2" DWT
- ④ 2C-0.00M. TRV 1/2" DWT

โครงการ บูทีค รีสอร์ท
(คอมมูนิตี้มอลล์ 8 ชั้น)

100/1 ซอยพหลโยธินซอยย่อย 100/1

OWNER

บริษัท สิริยศ จำกัด

วันที่ 15/05/2565
โดย วิศวกรสถาปัตย์

(Signature)

ชื่อ วิศวกร ว. วิชา
ตำแหน่ง วิศวกรสถาปัตย์
ชื่อโครงการ บูทีค รีสอร์ท
100/1 ซอยพหลโยธินซอยย่อย 100/1

ชื่อ วิศวกร ว. วิชา

ชื่อโครงการ บูทีค รีสอร์ท
100/1 ซอยพหลโยธินซอยย่อย 100/1

ชื่อ วิศวกร ว. วิชา
ตำแหน่ง วิศวกรสถาปัตย์

ชื่อ วิศวกร ว. วิชา
ตำแหน่ง วิศวกรสถาปัตย์

แบบของญาติ

REVISION

Rev. No.	1	2	3	4
Rev. Desc.				

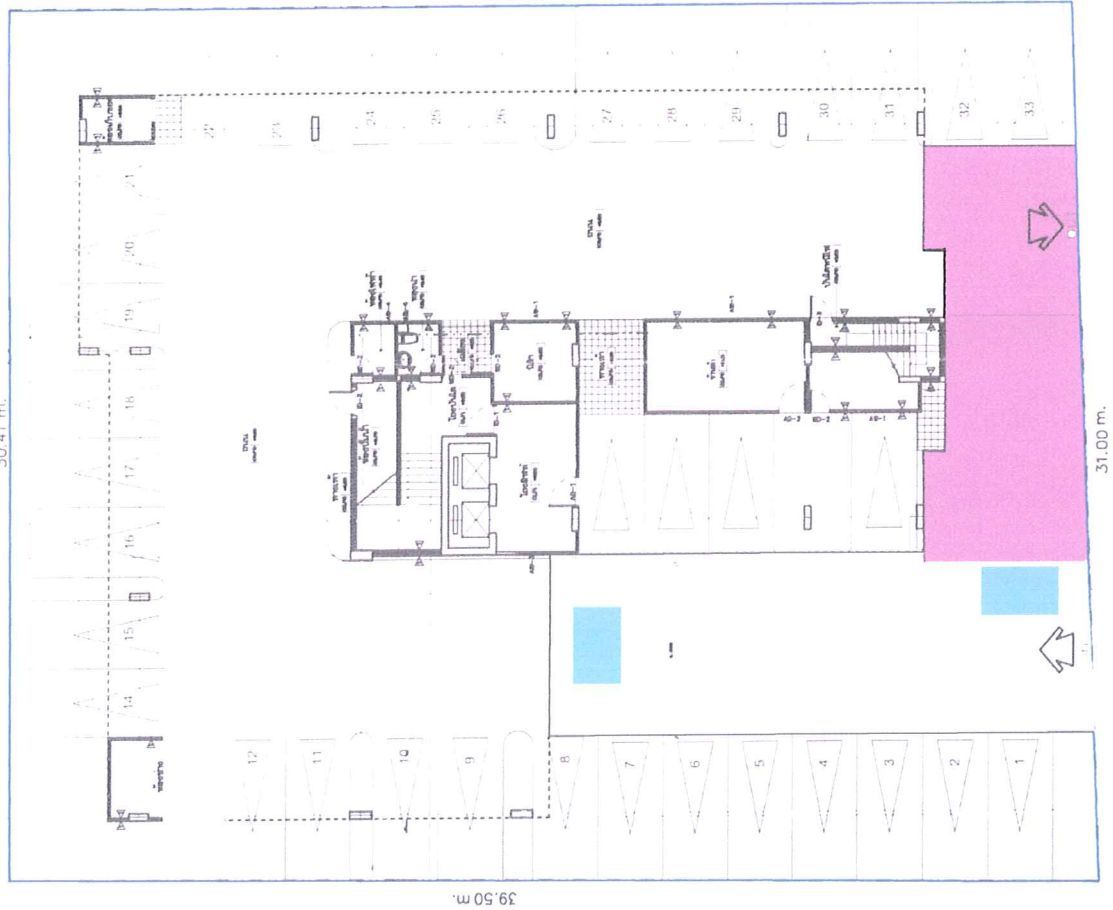
DRAWING TITLE

แปลนพื้นที่ 1

PROJ. NO.

A-004

7-55-



จุดรวมพล

จุดจอดรถดับเพลิง



แปลนพื้นที่ 1
Scale 1 : 100

รูปที่ 13 ตำแหน่งจุดรวมพลและจุดจอดรถดับเพลิงกรณีเกิดเพลิงไหม้ หน้า 55 ทั้งหมด 58 หน้า

ลงชื่อ *Ana U...* ผู้รับร่าง

อาคารคอมโมเดิร์นมีเนียม
สูง 8 ชั้น

LOCATION รังสิตทางยกระดับบางกอกใหญ่

OWNER

บริษัท สิริธศ จำกัด

APPROVED BY ARCHITECTS

STRUCTURAL ENGINEERS

MECHANICAL & ELECTRICAL ENGINEERS

GENERAL CONTRACTOR

MECHANICAL CONTRACTOR

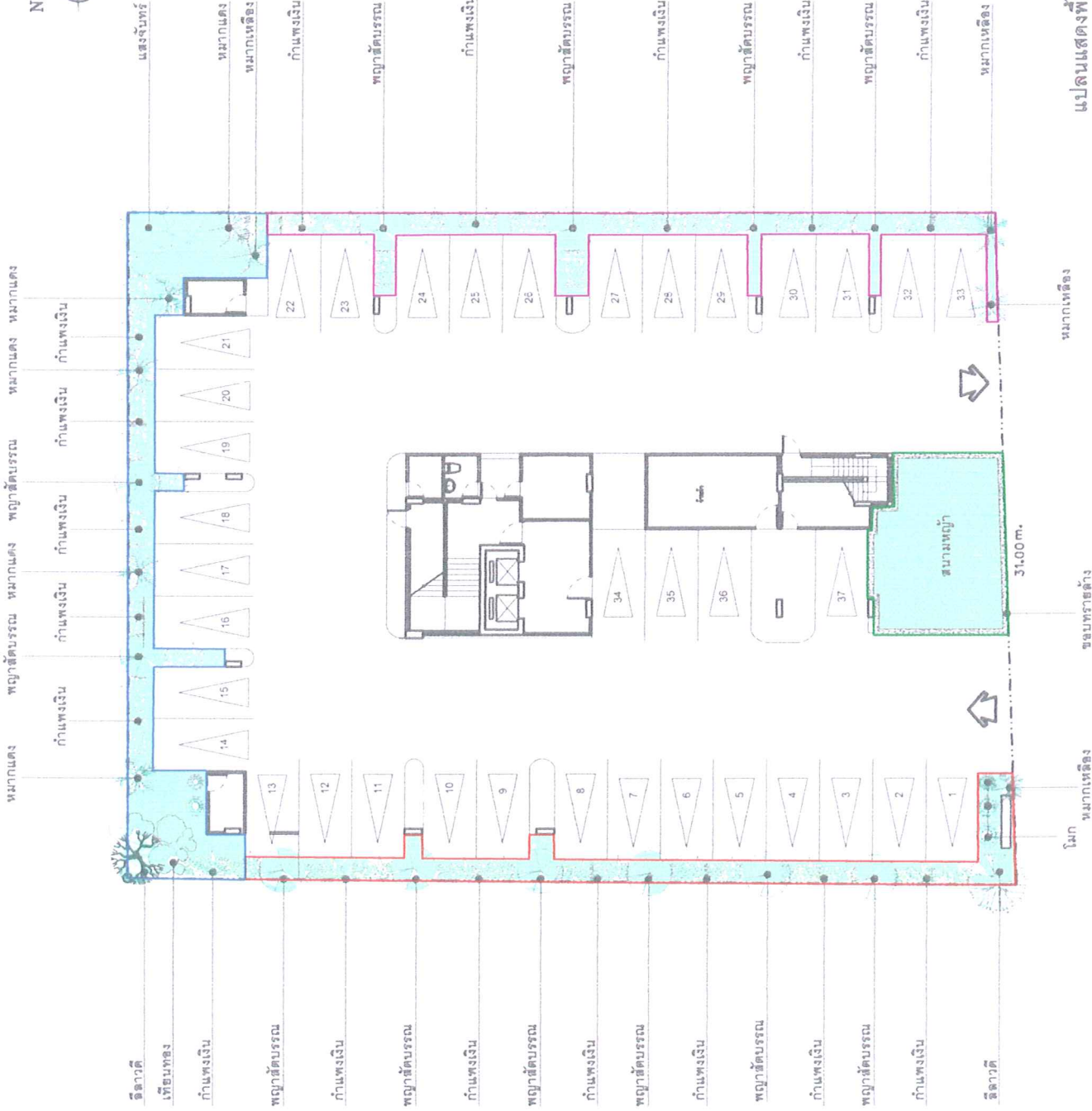
ELECTRICAL CONTRACTOR

แบบรองอนุญาต

REVISION table with columns NO, DATE, DESCRIPTION

DRAWING TITLE หน้า 56... 58 หน้า... ลงชื่อ... ผู้รับรอง

DRAWING NO table with columns NO, TITLE



แปลนแสดงพื้นที่สีเขียวชั้น 1
Scale 1:50

รูปที่ 14 ผังการจัดพื้นที่สีเขียวบริเวณชั้นล่าง อาคาร

PROJECT

อาคารคอนโดมิเนียม

สูง 8 ชั้น



LOCATION: ซอยพหลโยธิน แขวงจตุจักร กรุงเทพมหานคร

OWNER:

บริษัท สิริยาศ จำกัด

APPROVED BY: ARCHITECT

[Handwritten signature]

REGISTERED ARCHITECT NO. 1522

STRUCTURAL ENGINEER

REGISTERED ELECTRICAL ENGINEER NO. 3226

REGISTERED MECHANICAL ENGINEER NO. 3342

MECHANICAL ENGINEER

REGISTERED CIVIL ENGINEER NO. 3342

JOB CAPTION

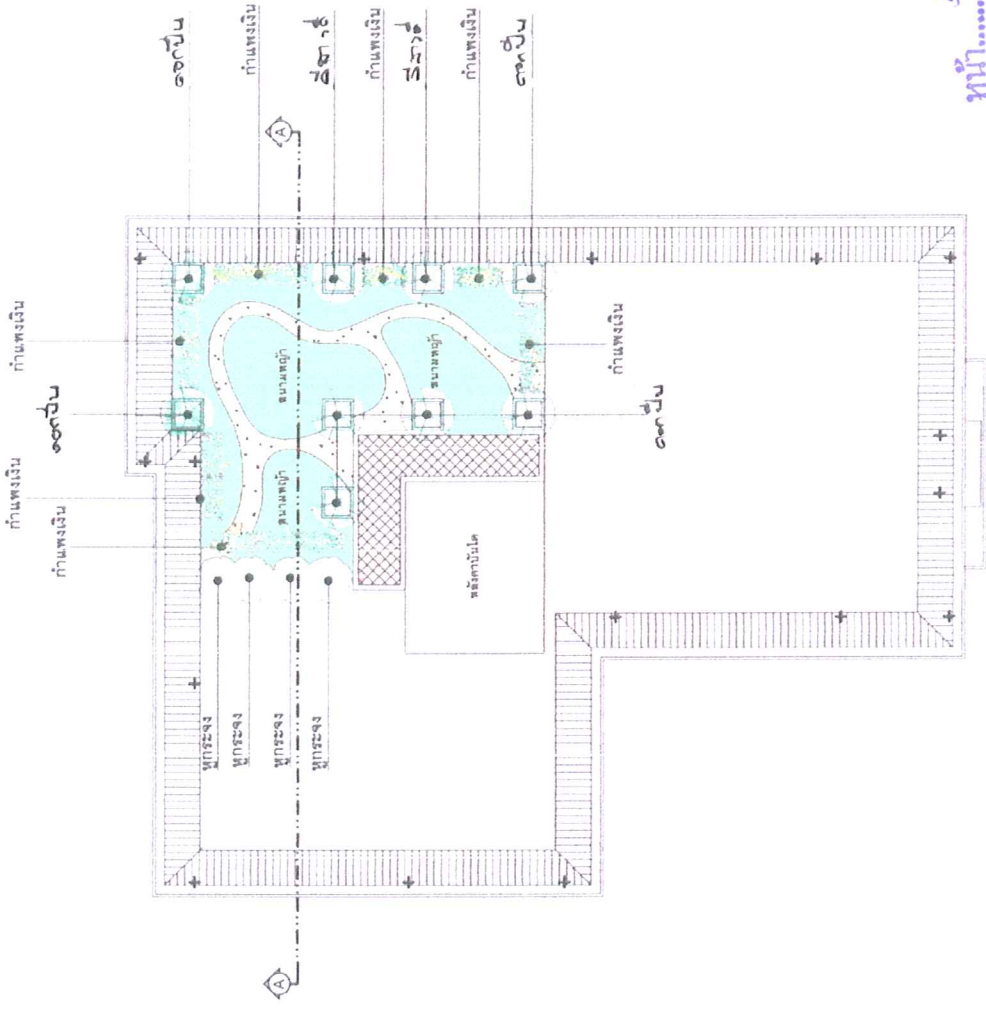
แบบร่างสถาปัตย์

หน้า 57 ทั้งหมด 58 หน้า
ลงชื่อ: An Ulin ผู้รับรอง

REVISION

NO.	DATE	DESCRIPTION

DRAWING TITLE



แปลนแสดงพื้นที่สีเขียวชั้นหลังคา
Scale 1:50

รูปที่ 15 ผังการจัดพื้นที่สีเขียวบริเวณชั้นหลังคา

PROJECT :

อาคารคอนกรีตมีเนียม สูง 8 ชั้น

LOCATION : รามอินทรา เขตดินแดง กรุงเทพฯ

OWNER :

บริษัท สิริวิศ จำกัด

APPROVED BY :

ARCHITECTS :

.....
.....
.....

STRUCTURAL ENGINEERS

.....
.....
.....
.....
.....
.....

MECHANICAL & ELECTRICAL ENGINEERS

PLUMBING ENGINEERS

.....
.....
.....
.....

MECHANICAL ENGINEERS

.....
.....
.....
.....

JOB CHIEF :

.....

.....

.....

แบบของชุด

REVISION

NO. DATE DESCRIPTION

.....

.....

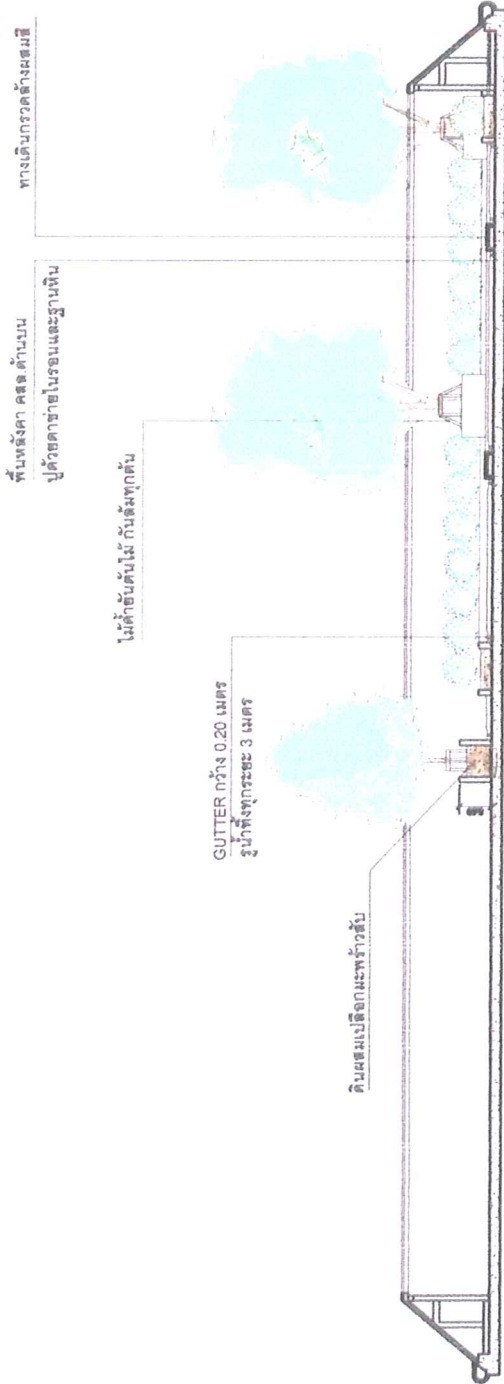
.....

DRAWING TITLE

รูปตัด A

DRAWING NO.

-58-



รูปตัด A
Scale 1 : 50

หน้า 58 ทั้งหมด 58 หน้า
ลงชื่อ *Anna Ulin* ผู้รับรอง

รูปที่ 16 รูปตัดพื้นที่สีเขียวบริเวณชั้นหลังคาของอาคาร