



ที่ ทส 1009/ 11596

สำนักงานนโยบายและแผน
ทรัพยากรธรรมชาติและสิ่งแวดล้อม
60/1 ซอยพิบูลวัฒนา 7 ถนนพระรามที่ 6
กรุงเทพฯ 10400

15 พฤศจิกายน 2548

เรื่อง ผลการพิจารณารายงานการขอเปลี่ยนแปลงรายละเอียดโครงการนิคมอุตสาหกรรมเหมราช
อีสเทิร์นซีบอร์ด ของบริษัท เหมราช อีสเทิร์นซีบอร์ด อินดัสเตรียล เอสเตท จำกัด
เรียน กรรมการผู้จัดการบริษัท เหมราช อีสเทิร์นซีบอร์ด อินดัสเตรียล เอสเตท จำกัด
อ้างถึง หนังสือสำนักงานนโยบายและแผนทรัพยากรธรรมชาติและสิ่งแวดล้อม ที่ ทส 1009/7546
ลงวันที่ 26 กรกฎาคม 2548

สิ่งที่ส่งมาด้วย 1. สำเนาหนังสือการนิคมอุตสาหกรรมแห่งประเทศไทย ที่ ออก 5104(3).1/6310
ลงวันที่ 6 กันยายน 2548
2. มาตรการลดผลกระทบสิ่งแวดล้อมและมาตรการติดตามตรวจสอบคุณภาพสิ่งแวดล้อม
โครงการนิคมอุตสาหกรรมเหมราช อีสเทิร์นซีบอร์ด ตั้งอยู่ที่ตำบลตาสีหิ อำเภอลวกแดง
จังหวัดระยอง ที่บริษัท เหมราช อีสเทิร์นซีบอร์ด อินดัสเตรียล เอสเตท
จำกัด ต้องยึดถือปฏิบัติ

ตามหนังสือที่อ้างถึง สำนักงานนโยบายและแผนทรัพยากรธรรมชาติและสิ่งแวดล้อมได้แจ้ง
ผลการพิจารณารายงานการขอเปลี่ยนแปลงรายละเอียดโครงการนิคมอุตสาหกรรมเหมราช อีสเทิร์นซีบอร์ด
ของบริษัท เหมราช อีสเทิร์นซีบอร์ด อินดัสเตรียล เอสเตท จำกัด ตั้งอยู่ที่ตำบลตาสีหิ อำเภอลวกแดง
จังหวัดระยอง จัดทำรายงานโดยบริษัท แอร์เซฟ จำกัด ซึ่งคณะกรรมการผู้ชำนาญการพิจารณารายงาน
การวิเคราะห์ผลกระทบสิ่งแวดล้อมด้านโครงการอุตสาหกรรม ในการประชุมครั้งที่ 15/2548 เมื่อวันที่ 5
กรกฎาคม 2548 มีมติยังไม่เห็นชอบในรายงานฯ โดยให้แก้ไขและเสนอข้อมูลเพิ่มเติมความละเอียดแจ้ง
แล้วนั้น ต่อมาการนิคมอุตสาหกรรมแห่งประเทศไทย ได้เสนอรายงานชี้แจงเพิ่มเติมฉบับเดือนสิงหาคม
2548 ให้สำนักงานฯพิจารณา ดังรายละเอียดในสิ่งที่ส่งมาด้วย 1

2/สำนักงาน.....

สำนักงานนโยบายและแผนทรัพยากรธรรมชาติและสิ่งแวดล้อมได้พิจารณาเสนอความเห็นเบื้องต้นเกี่ยวกับรายงานดังกล่าว ให้คณะกรรมการผู้ชำนาญการพิจารณารายงานการวิเคราะห์ผลกระทบสิ่งแวดล้อมด้านโครงการอุตสาหกรรมพิจารณา ในการประชุมครั้งที่ 26/2548 เมื่อวันที่ 20 กันยายน 2548 ซึ่งคณะกรรมการผู้ชำนาญการฯ มีมติเห็นชอบกับรายงานการขอเปลี่ยนแปลงรายละเอียดโครงการนิคมอุตสาหกรรมเหมราช อีสเทิร์นซีบอร์ด ของบริษัท เหมราช อีสเทิร์นซีบอร์ด อินดัสเตรียล เอสเตท จำกัด โดยกำหนดมาตรการลดผลกระทบสิ่งแวดล้อมและมาตรการติดตามตรวจสอบคุณภาพสิ่งแวดล้อมให้บริษัทยึดถือปฏิบัติอย่างเคร่งครัด ดังรายละเอียดในสิ่งที่ส่งมาด้วย 2

จึงเรียนมาเพื่อโปรดทราบและพิจารณาดำเนินการต่อไป

ขอแสดงความนับถือ



(นายชนินทร์ ทองธรรมชาติ)
รองเลขาธิการ ปฏิบัติราชการแทน
เลขาธิการสำนักงานนโยบายและแผนทรัพยากรธรรมชาติและสิ่งแวดล้อม

สำนักวิเคราะห์ผลกระทบสิ่งแวดล้อม

โทร. 0-2279-2792 , 0-2271-4232-8 ต่อ 148

โทรสาร. 0-2278-5469

ที่ ทส 1009/ 11596

สำนักงานนโยบายและแผน
ทรัพยากรธรรมชาติและสิ่งแวดล้อม
60/1 ซอยพิบูลย์วัฒนา 7 ถนนพระรามที่ 6
กรุงเทพฯ 10400

15 พฤศจิกายน 2548

เรื่อง ผลการพิจารณารายงานการขอเปลี่ยนแปลงรายละเอียดโครงการนิคมอุตสาหกรรมเหมราช

อีสเทิร์นซีบอร์ด ของบริษัท เหมราช อีสเทิร์นซีบอร์ด อินดัสเตรียล เอสเตท จำกัด

เรียน กรรมการผู้จัดการบริษัท เหมราช อีสเทิร์นซีบอร์ด อินดัสเตรียล เอสเตท จำกัด

อ้างถึง หนังสือสำนักงานนโยบายและแผนทรัพยากรธรรมชาติและสิ่งแวดล้อม ที่ ทส 1009/7546
ลงวันที่ 26 กรกฎาคม 2548

สิ่งที่ส่งมาด้วย 1. สำเนาหนังสือการนิคมอุตสาหกรรมแห่งประเทศไทย ที่ ออก 5104(3).1/6310
ลงวันที่ 6 กันยายน 2548

2. มาตรการลดผลกระทบสิ่งแวดล้อมและมาตรการติดตามตรวจสอบคุณภาพสิ่งแวดล้อม
โครงการนิคมอุตสาหกรรมเหมราช อีสเทิร์นซีบอร์ด ตั้งอยู่ที่ตำบลตาสีหิ อำเภอลวกแดง
จังหวัดระยอง ที่บริษัท เหมราช อีสเทิร์นซีบอร์ด อินดัสเตรียล เอสเตท
จำกัด ต้องยึดถือปฏิบัติ

ตามหนังสือที่อ้างถึง สำนักงานนโยบายและแผนทรัพยากรธรรมชาติและสิ่งแวดล้อมได้แจ้ง
ผลการพิจารณารายงานการขอเปลี่ยนแปลงรายละเอียดโครงการนิคมอุตสาหกรรมเหมราช อีสเทิร์นซีบอร์ด
ของบริษัท เหมราช อีสเทิร์นซีบอร์ด อินดัสเตรียล เอสเตท จำกัด ตั้งอยู่ที่ตำบลตาสีหิ อำเภอลวกแดง
จังหวัดระยอง จัดทำรายงานโดยบริษัท แอร์เซฟ จำกัด ซึ่งคณะกรรมการผู้ชำนาญการพิจารณารายงาน
การวิเคราะห์ผลกระทบสิ่งแวดล้อมด้านโครงการอุตสาหกรรม ในการประชุมครั้งที่ 15/2548 เมื่อวันที่ 5
กรกฎาคม 2548 มีมติยังไม่เห็นชอบในรายงานฯ โดยให้แก้ไขและเสนอข้อมูลเพิ่มเติมความละเอียดแจ้ง
แล้วนั้น ต่อมาการนิคมอุตสาหกรรมแห่งประเทศไทย ได้เสนอรายงานชี้แจงเพิ่มเติมฉบับเดือนสิงหาคม
2548 ให้สำนักงานฯพิจารณา ดังรายละเอียดในสิ่งที่ส่งมาด้วย 1

2/สำนักงาน.....

สำนักงานนโยบายและแผนทรัพยากรธรรมชาติและสิ่งแวดล้อมได้พิจารณาเสนอความเห็นเบื้องต้นเกี่ยวกับรายงานดังกล่าว ให้คณะกรรมการผู้ชำนาญการพิจารณารายงานการวิเคราะห์ผลกระทบสิ่งแวดล้อมด้านโครงการอุตสาหกรรมพิจารณา ในการประชุมครั้งที่ 26/2548 เมื่อวันที่ 20 กันยายน 2548 ซึ่งคณะกรรมการผู้ชำนาญการฯ มีมติเห็นชอบกับรายงานการขอเปลี่ยนแปลงรายละเอียดโครงการนิคมอุตสาหกรรมเหมราช อีสเทิร์นซีบอร์ด ของบริษัท เหมราช อีสเทิร์นซีบอร์ด อินดัสเตรียล เอสเตท จำกัด โดยกำหนดมาตรการลดผลกระทบสิ่งแวดล้อมและมาตรการติดตามตรวจสอบคุณภาพสิ่งแวดล้อมให้บริษัทยึดถือปฏิบัติอย่างเคร่งครัด ดังรายละเอียดในสิ่งที่ส่งมาด้วย 2

จึงเรียนมาเพื่อโปรดทราบและพิจารณาดำเนินการต่อไป

ขอแสดงความนับถือ



(นายชินทร์ ทองธรรมชาติ)


รองเลขาธิการ ปฏิบัติราชการแทน

เลขาธิการสำนักงานนโยบายและแผนทรัพยากรธรรมชาติและสิ่งแวดล้อม

สำนักวิเคราะห์ผลกระทบสิ่งแวดล้อม

โทร. 0-2279-2792 , 0-2271-4232-8 ต่อ 148

โทรสาร. 0-2278-5469

 ผู้ตรวจ
..... ผู้แทน
..... ผู้พิมพ์
..... ผู้ร่าง
..... ไร่สี่/ดิส



ที่ อก ๕๑๐๔(๓).๑/ ๖๓๖๐

สำนักงานนโยบายและแผน
ทรัพยากรธรรมชาติและสิ่งแวดล้อม
10609 - 8 ก.ย. 2548
วันที่..... วันที่ 8 ก.ย. 2548
เวลา 14.00 ผู้รับ.....

การนิคมอุตสาหกรรมแห่งประเทศไทย
๖๑๘ ถนนนิคมมักกะสัน แขวงมักกะสัน
เขตราชเทวี กรุงเทพฯ ๑๐๔๐๐

๖ กันยายน ๒๕๔๘

เรื่อง ขอส่งรายงานการเปลี่ยนแปลงรายละเอียด โครงการนิคมอุตสาหกรรมเหมราชอีสเทิร์นซีบอร์ด ฉบับชี้แจงเพิ่มเติม

เรียน เลขาธิการสำนักงานนโยบายและแผนทรัพยากรธรรมชาติและสิ่งแวดล้อม

อ้างถึง หนังสือสำนักงานนโยบายและแผนทรัพยากรธรรมชาติและสิ่งแวดล้อม ที่ ทส ๑๐๐๔/๗๕๔๖ ลงวันที่ ๒๖ กรกฎาคม ๒๕๔๘

สิ่งที่ส่งมาด้วย รายงานการเปลี่ยนแปลงรายละเอียด โครงการนิคมอุตสาหกรรมเหมราชอีสเทิร์นซีบอร์ด ฉบับชี้แจงเพิ่มเติม จำนวน ๑๘ เล่ม

ตามที่ การนิคมอุตสาหกรรมแห่งประเทศไทย (กนอ.) ได้เสนอรายงานการเปลี่ยนแปลงรายละเอียด โครงการนิคมอุตสาหกรรมเหมราชอีสเทิร์นซีบอร์ด ให้สำนักงานนโยบายและแผนทรัพยากรธรรมชาติและสิ่งแวดล้อม (สผ.) พิจารณา ซึ่ง สผ. โดยคณะกรรมการผู้ชำนาญการพิจารณารายงานการวิเคราะห์ผลกระทบสิ่งแวดล้อมด้านโครงการอุตสาหกรรม ในการประชุมครั้งที่ ๑๕/๒๕๔๘ เมื่อวันที่ ๕ กรกฎาคม ๒๕๔๘ ได้พิจารณารายงานดังกล่าว มีมติยังไม่เห็นชอบ โดยให้มีการเสนอข้อมูลเพิ่มเติม ความละเอียดแจ้งแล้ว นั้น

กนอ. ได้พิจารณารายงานการเปลี่ยนแปลงรายละเอียด โครงการนิคมอุตสาหกรรมเหมราชอีสเทิร์นซีบอร์ด ฉบับชี้แจงเพิ่มเติมตามที่บริษัท เหมราช อีสเทิร์นซีบอร์ด อินดัสเตรียลเอสเตท จำกัด ได้ส่งมาในเบื้องต้นแล้ว ขอส่งรายงานฯ ให้ สผ. พิจารณาให้ความเห็นชอบต่อไป ดังมีรายละเอียดดังสิ่งที่ส่งมาด้วย

จึงเรียนมาเพื่อโปรดพิจารณา ผลเป็นประการใดโปรดแจ้งผลให้ กนอ. ทราบด้วย

จักขอบคุณยิ่ง

ขอแสดงความนับถือ

(นายสุกhot วัฒนสุทธิ)

รองผู้ว่าการ (ยุทธศาสตร์) ปฏิบัติงานแทน
ผู้ว่าการการนิคมอุตสาหกรรมแห่งประเทศไทย

สำนักวิเคราะห์ผลกระทบสิ่งแวดล้อม
เลขที่ 157 วันที่ 8 ก.ย. 2548
เวลา 16.00 ผู้รับ จิตนุ

ฝ่ายสิ่งแวดล้อมและความปลอดภัย
กองสิ่งแวดล้อมและพลังงาน
โทร. ๐-๒๒๕๓-๐๕๖๑ ต่อ ๖๓๓๖
โทรสาร ๐-๒๒๕๓-๘๒๗๓



ที่ ทส 1009/ 11597

สำนักงานนโยบายและแผน
ทรัพยากรธรรมชาติและสิ่งแวดล้อม
60/1 ซอยพิบูลวัฒนา 7 ถนนพระรามที่ 6
กรุงเทพฯ 10400

15 พฤศจิกายน 2548

เรื่อง ผลการพิจารณารายงานการขอเปลี่ยนแปลงรายละเอียดโครงการนิคมอุตสาหกรรมเหมราช

อีสเทิร์นซีบอร์ด ของบริษัท เหมราช อีสเทิร์นซีบอร์ด อินดัสเตรียล เอสเตท จำกัด

เรียน ผู้ว่าการการนิคมอุตสาหกรรมแห่งประเทศไทย

- อ้างถึง 1. หนังสือสำนักงานนโยบายและแผนทรัพยากรธรรมชาติและสิ่งแวดล้อม ที่ ทส 1009/7546
ลงวันที่ 26 กรกฎาคม 2548
2. หนังสือการนิคมอุตสาหกรรมแห่งประเทศไทย ที่ อก 5104 (3).1/6310 ลงวันที่ 6 กันยายน 2548

สิ่งที่ส่งมาด้วย มาตรการลดผลกระทบสิ่งแวดล้อมและมาตรการติดตามตรวจสอบคุณภาพสิ่งแวดล้อม
โครงการนิคมอุตสาหกรรมเหมราช อีสเทิร์นซีบอร์ด ตั้งอยู่ที่ตำบลตาสีห์ อำเภอลวกแดง
จังหวัดระยอง ที่บริษัท เหมราช อีสเทิร์นซีบอร์ด อินดัสเตรียล เอสเตท
จำกัด ต้องยึดถือปฏิบัติ

ตามหนังสือที่อ้างถึง 1 และ 2 สำนักงานนโยบายและแผนทรัพยากรธรรมชาติและ
สิ่งแวดล้อม ได้แจ้งผลการพิจารณารายงานการขอเปลี่ยนแปลงรายละเอียดโครงการนิคมอุตสาหกรรมเหมราช
อีสเทิร์นซีบอร์ด ของบริษัท เหมราช อีสเทิร์นซีบอร์ด อินดัสเตรียล เอสเตท จำกัด ตั้งอยู่ที่ตำบลตาสีห์
อำเภอลวกแดง จังหวัดระยอง จัดทำรายงานโดยบริษัท แอร์เซฟ จำกัด ซึ่งคณะกรรมการผู้ชำนาญการ
พิจารณารายงานการวิเคราะห์ผลกระทบสิ่งแวดล้อมด้านโครงการอุตสาหกรรม ในการประชุมครั้งที่
15/2548 เมื่อวันที่ 5 กรกฎาคม 2548 มีมติยังไม่เห็นชอบในรายงานฯ โดยให้แก้ไขและเสนอข้อมูล เพิ่มเติม
ต่อว่าการนิคมอุตสาหกรรมแห่งประเทศไทย ได้เสนอรายงานชี้แจงเพิ่มเติมฉบับเดือน สิงหาคม 2548
ให้สำนักงานฯพิจารณา ความละเอียดแจ้งแล้วนั้น

สำนักงานนโยบายและแผนทรัพยากรธรรมชาติและสิ่งแวดล้อมได้พิจารณาเสนอความเห็น
เบื้องต้นเกี่ยวกับรายงานดังกล่าว ให้คณะกรรมการผู้ชำนาญการพิจารณารายงานการวิเคราะห์ผลกระทบ

2/สิ่งแวดล้อม.....

สิ่งแวดล้อมด้านโครงการอุตสาหกรรมพิจารณา ในการประชุมครั้งที่ 26/2548 เมื่อวันที่ 20 กันยายน 2548 ซึ่งคณะกรรมการผู้ชำนาญการฯ มีมติเห็นชอบกับรายงานการขอเปลี่ยนแปลงรายละเอียดโครงการ นิคมอุตสาหกรรมเหมราช อีสเทิร์นซีบอร์ด ของบริษัท เหมราช อีสเทิร์นซีบอร์ด อินดัสเตรียล เอสเตท จำกัด โดยกำหนดมาตรการลดผลกระทบสิ่งแวดล้อมและมาตรการติดตามตรวจสอบคุณภาพสิ่งแวดล้อม ให้บริษัทยึดถือปฏิบัติอย่างเคร่งครัด ดังรายละเอียดในสิ่งที่ส่งมาด้วย ทั้งนี้ สำนักงานฯ ได้สำเนาแจ้ง จังหวัดระยอง เพื่อทราบ และแจ้งบริษัท เหมราช อีสเทิร์นซีบอร์ด อินดัสเตรียล เอสเตท จำกัด เพื่อดำเนินการต่อไปด้วยแล้ว

จึงเรียนมาเพื่อโปรดทราบ

ขอแสดงความนับถือ



(นายฉนิทร์ ทองธรรมชาติ)

รองเลขาธิการ ปฏิบัติราชการแทน

เลขาธิการสำนักงานนโยบายและแผนทรัพยากรธรรมชาติและสิ่งแวดล้อม

สำนักวิเคราะห์ผลกระทบสิ่งแวดล้อม

โทร. 0-2279-2792 , 0-2271-4232-8 ต่อ 148

โทรสาร. 0-2278-5469

ที่ ทส 1009/ 11597

สำนักงานนโยบายและแผน
ทรัพยากรธรรมชาติและสิ่งแวดล้อม
60/1 ซอยพิบูลย์วัฒนา 7 ถนนพระรามที่ 6
กรุงเทพฯ 10400

15 พฤศจิกายน 2548

เรื่อง ผลการพิจารณารายงานการขอเปลี่ยนแปลงรายละเอียดโครงการนิคมอุตสาหกรรมเหมราช

อีสเทิร์นซีบอร์ด ของบริษัท เหมราช อีสเทิร์นซีบอร์ด อินดัสเตรียล เอสเตท จำกัด

เรียน ผู้ว่าการการนิคมอุตสาหกรรมแห่งประเทศไทย

อ้างถึง 1. หนังสือสำนักงานนโยบายและแผนทรัพยากรธรรมชาติและสิ่งแวดล้อม ที่ ทส 1009/7546
ลงวันที่ 26 กรกฎาคม 2548

2. หนังสือการนิคมอุตสาหกรรมแห่งประเทศไทย ที่ อก 5104 (3).1/6310 ลงวันที่ 6 กันยายน 2548

สิ่งที่ส่งมาด้วย มาตรการลดผลกระทบสิ่งแวดล้อมและมาตรการติดตามตรวจสอบคุณภาพสิ่งแวดล้อม
โครงการนิคมอุตสาหกรรมเหมราช อีสเทิร์นซีบอร์ด ตั้งอยู่ที่ตำบลตาสีห์ อำเภอลวกแดง
จังหวัดระยอง ที่บริษัท เหมราช อีสเทิร์นซีบอร์ด อินดัสเตรียล เอสเตท
จำกัด ต้องยึดถือปฏิบัติ

ตามหนังสือที่อ้างถึง 1 และ 2 สำนักงานนโยบายและแผนทรัพยากรธรรมชาติและ
สิ่งแวดล้อม ได้แจ้งผลการพิจารณารายงานการขอเปลี่ยนแปลงรายละเอียดโครงการนิคมอุตสาหกรรมเหมราช
อีสเทิร์นซีบอร์ด ของบริษัท เหมราช อีสเทิร์นซีบอร์ด อินดัสเตรียล เอสเตท จำกัด ตั้งอยู่ที่ตำบลตาสีห์
อำเภอลวกแดง จังหวัดระยอง จัดทำรายงานโดยบริษัท แอร์เซฟ จำกัด ซึ่งคณะกรรมการผู้ชำนาญการ
พิจารณารายงานการวิเคราะห์ผลกระทบสิ่งแวดล้อมด้านโครงการอุตสาหกรรม ในการประชุมครั้งที่
15/2548 เมื่อวันที่ 5 กรกฎาคม 2548 มีมติยังไม่เห็นชอบในรายงานฯ โดยให้แก้ไขและเสนอข้อมูลเพิ่มเติม
ต่อมาการนิคมอุตสาหกรรมแห่งประเทศไทย ได้เสนอรายงานชี้แจงเพิ่มเติมฉบับเดือน สิงหาคม 2548
ให้สำนักงานฯพิจารณา ความละเอียดแจ้งแล้วนั้น

สำนักงานนโยบายและแผนทรัพยากรธรรมชาติและสิ่งแวดล้อมได้พิจารณาเสนอความเห็น
เบื้องต้นเกี่ยวกับรายงานดังกล่าว ให้คณะกรรมการผู้ชำนาญการพิจารณารายงานการวิเคราะห์ผลกระทบ

2/สิ่งแวดล้อม.....

สิ่งแวดล้อมด้านโครงการอุตสาหกรรมพิจารณา ในการประชุมครั้งที่ 26/2548 เมื่อวันที่ 20 กันยายน 2548 ซึ่งคณะกรรมการผู้ชำนาญการฯ มีมติเห็นชอบกับรายงานการขอเปลี่ยนแปลงรายละเอียดโครงการ นิคมอุตสาหกรรมเหมราช อีสเทิร์นซีบอร์ด ของบริษัท เหมราช อีสเทิร์นซีบอร์ด อินดัสเตรียล เอสเตท จำกัด โดยกำหนดมาตรการลดผลกระทบสิ่งแวดล้อมและมาตรการติดตามตรวจสอบคุณภาพสิ่งแวดล้อม ให้บริษัทยึดถือปฏิบัติอย่างเคร่งครัด ดังรายละเอียดในสิ่งที่ส่งมาด้วย ทั้งนี้ สำนักงานฯ ได้สำเนาแจ้ง จังหวัดระยอง เพื่อทราบ และแจ้งบริษัท เหมราช อีสเทิร์นซีบอร์ด อินดัสเตรียล เอสเตท จำกัด เพื่อดำเนินการต่อไปด้วยแล้ว

จึงเรียนมาเพื่อโปรดทราบ

ขอแสดงความนับถือ



(นายชนินทร์ ทองธรรมชาติ)


รองเลขาธิการ ปฏิบัติราชการแทน

เลขาธิการสำนักงานนโยบายและแผนทรัพยากรธรรมชาติและสิ่งแวดล้อม

สำนักวิเคราะห์ผลกระทบสิ่งแวดล้อม

โทร. 0-2279-2792 , 0-2271-4232-8 ต่อ 148

โทรสาร. 0-2278-5469


.....ผู้ตรวจ
.....ผู้ทบทวน
.....ผู้พิมพ์
.....ผู้รับ
.....ไฟล์

มาตรการลดผลกระทบสิ่งแวดล้อมและ

มาตรการติดตามตรวจสอบคุณภาพสิ่งแวดล้อม

โครงการนิคมอุตสาหกรรมเหมราช อีสเทิร์นซีบอร์ด

ตั้งอยู่ที่ตำบลตาสีหรี อำเภอลวกแดง จังหวัดระยอง

ที่บริษัท เหมราช อีสเทิร์นซีบอร์ด อินดัสเตรียล เอสเตท จำกัด ต้องยึดถือปฏิบัติ

ตารางที่ 4.2-1

มาตรการป้องกันและลดผลกระทบสิ่งแวดล้อม ช่วงก่อสร้าง
 มาตรการป้องกันและลดผลกระทบสิ่งแวดล้อม ช่วงก่อสร้าง
 ศึกษารายละเอียด

ผลกระทบสิ่งแวดล้อม	มาตรการป้องกันและลดผลกระทบสิ่งแวดล้อม	สถานที่ดำเนินการ	ระยะเวลาดำเนินการ
1. ลักษณะภูมิประเทศและธรณีวิทยา	<ul style="list-style-type: none"> - ปฎิบัติหรือพิจารณาบริเวณพื้นที่ลาดชัน เพื่อป้องกันการพังทลายของดิน 	<ul style="list-style-type: none"> - ภายในพื้นที่นิคมฯ 	<ul style="list-style-type: none"> - ตลอดระยะเวลาก่อสร้าง
2. คุณภาพอากาศ	<ul style="list-style-type: none"> - งดพรมน้ำบริเวณถนนในพื้นที่ก่อสร้างหรือบริเวณที่เปิดหน้าดินเพื่อลดการฟุ้งกระจายของฝุ่นอย่างน้อยวันละ 2 ครั้ง (เช้า-บ่าย) - ใช้ผ้าหรือพลาสติกคลุมวัสดุที่อาจมีการฟุ้งกระจาย เช่น ดินหรือทราย ระหว่างการขนส่งเข้าสู่พื้นที่นิคมฯ - บำรุงรักษาเครื่องยนต์ต่างๆ เพื่อลดปริมาณควันเสียที่ระบายออกมา - ไม่เผาทำลายเศษวัสดุหรือขยะในบริเวณกลางแจ้ง 	<ul style="list-style-type: none"> - ภายใต้อาคารขนส่ง - ภายใต้อาคารขนส่ง - ภายใต้อาคารขนส่ง - ภายใต้อาคารขนส่ง 	<ul style="list-style-type: none"> - ตลอดระยะเวลาก่อสร้าง - ตลอดระยะเวลาก่อสร้าง - ตลอดระยะเวลาก่อสร้าง - ตลอดระยะเวลาก่อสร้าง
3. คุณภาพน้ำ	<ul style="list-style-type: none"> - จัดให้มีถังรวบรวมจากห้องส้วมก่อนรวบรวมนำไปบำบัดต่อไป - นิคมฯต้องกำหนดให้บริษัทรับเหมาก่อสร้างห้องส้วมที่ถูกสุขลักษณะและเพียงพอต่อจำนวนคนงาน โดยมีส้วม 1 ห้อง ต่อคนงานหญิง 15 คน และส้วม 1 ห้องต่อคนงานชาย 30 คน - จัดให้มีบ่อพักน้ำทิ้งเพื่อรองรับน้ำเสียจากการซักล้างและกิจกรรมอื่น ๆ ในบริเวณบ้านพักคนงาน แล้วปล่อย ซึมลงดินหรือนำกลับมาใช้ประโยชน์ - นำน้ำทิ้งใหม่บ่อพักน้ำทิ้งจากกิจกรรมการก่อสร้างกลับมาใช้ประโยชน์ เช่น การฉีดพรมถนนทางเข้านิคมฯและพื้นที่ก่อสร้างหรือรดน้ำต้นไม้ในพื้นที่นิคมฯ 	<ul style="list-style-type: none"> - ภายใต้อาคารขนส่ง - ภายใต้อาคารขนส่ง - ภายใต้อาคารขนส่ง - ภายใต้อาคารขนส่ง 	<ul style="list-style-type: none"> - ตลอดระยะเวลาก่อสร้าง - ตลอดระยะเวลาก่อสร้าง - ตลอดระยะเวลาก่อสร้าง - ตลอดระยะเวลาก่อสร้าง
4. เสียง	<ul style="list-style-type: none"> - งดกิจกรรมการก่อสร้างที่ก่อให้เกิดเสียงดังในช่วงเวลากลางคืนหลัง 19.00 น. เป็นต้นไป 	<ul style="list-style-type: none"> - ภายใต้อาคารขนส่ง 	<ul style="list-style-type: none"> - ตลอดระยะเวลาก่อสร้าง

ตารางที่ 4.2-1 (ต่อ)

ผลกระทบสิ่งแวดล้อม	มาตรการป้องกันและลดผลกระทบสิ่งแวดล้อม	สถานที่ดำเนินการ	ระยะเวลาดำเนินการ
5. การลดความขุ่น	<ul style="list-style-type: none"> - จัดให้มีเจ้าหน้าที่เพื่ออำนวยความสะดวก และดูแลการเข้า-ออกของรถบรรทุกต่าง ๆ ที่แล่นเข้าสู่พื้นที่นิคมฯ - จัดระบบและทิศทางการจราจรในพื้นที่ก่อสร้างให้เป็นระเบียบเพื่อป้องกันอุบัติเหตุ - ต้องควบคุมน้ำหนักบรรทุกทุกให้เป็นไปตามที่กฎหมายกำหนดเพื่อป้องกันความเสียหายของผิวการจราจร - กำหนดให้พนักงานขับรถบรรทุกปฏิบัติตามกฎจราจรอย่างเคร่งครัด - หลีกเลี่ยงกิจกรรมการขนส่งวัสดุอุปกรณ์ต่าง ๆ ในช่วงเวลากลางวัน - ตรวจสอบสภาพรถทุกครั้งตามคู่มือบำรุงรักษาารถตลอดอายุการใช้งาน - ดำเนินการทำความสะอาดรถบรรทุกทุกครั้งก่อนออกจากพื้นที่นิคมฯ 	<ul style="list-style-type: none"> - ภายในพื้นที่นิคมฯ - ภายในพื้นที่นิคมฯ - ภายในพื้นที่นิคมฯ - ตลอดเส้นทางขนส่ง - ภายในพื้นที่นิคมฯ - ภายในพื้นที่นิคมฯ - ภายในพื้นที่นิคมฯ 	<ul style="list-style-type: none"> - ตลอดระยะเวลาก่อสร้าง - ตลอดระยะเวลาก่อสร้าง - ตลอดระยะเวลาก่อสร้าง - ตลอดระยะเวลาก่อสร้าง - ตลอดระยะเวลาก่อสร้าง - ตลอดระยะเวลาก่อสร้าง - ตลอดระยะเวลาก่อสร้าง
6. การจัดการกากของเสีย	<ul style="list-style-type: none"> - จัดให้มีภาชนะรองรับที่มีปิดมิดชิดจัดกระจายอยู่ในพื้นที่ก่อสร้างอย่างเพียงพอ - แยกขยะที่เกิดจากการก่อสร้างและขยะจากกิจกรรมต่าง ๆ ของคนงานออกจากกัน และจัดเก็บเป็นภาชนะให้เป็นระเบียบ - จัดให้มีคนงานที่รับผิดชอบในการเก็บรวบรวมกากของเสีย/ขยะไปกำจัดอย่างน้อยวันละ 1 ครั้ง - ขยะจากการก่อสร้างให้จัดกองเก็บรวมกันอย่างเป็นระเบียบ เพื่อขายหรือนำไปใช้ประโยชน์อื่น ๆ ได้ เช่น เศษปูน ดิน สามารถนำไปปรับถมในพื้นที่ก่อสร้าง ไม่และเหล็ก สามารถนำกลับมาใช้ใหม่ได้ - ห้ามทิ้งขยะลงในท่อระบายน้ำหรือทางระบายน้ำสาธารณะต่าง ๆ 	<ul style="list-style-type: none"> - ภายในพื้นที่นิคมฯ - ภายในพื้นที่นิคมฯ - ภายในพื้นที่นิคมฯ - ภายในพื้นที่นิคมฯ - ภายในพื้นที่นิคมฯ 	<ul style="list-style-type: none"> - ตลอดระยะเวลาก่อสร้าง - ตลอดระยะเวลาก่อสร้าง - ตลอดระยะเวลาก่อสร้าง - ตลอดระยะเวลาก่อสร้าง - ตลอดระยะเวลาก่อสร้าง
7. การระบายน้ำและการป้องกันน้ำท่วม	<ul style="list-style-type: none"> - จัดทำรางระบายน้ำชั่วคราวเพื่อระบายน้ำฝนจากบริเวณพื้นที่ก่อสร้าง - ขุดลอกคลองหรือทางน้ำธรรมชาติบริเวณที่เกิดการตื้นเขิน เนื่องจากกิจกรรมการก่อสร้าง - ปลูกหญ้าคลุมดินหรือตาดคอนกรีตบริเวณที่มีการกัดเซาะพังทลายในพื้นที่นิคมฯ เพื่อป้องกันตะกอนทับถมทางน้ำ 	<ul style="list-style-type: none"> - ภายในพื้นที่นิคมฯ - ภายในพื้นที่นิคมฯ - ภายในพื้นที่นิคมฯ 	<ul style="list-style-type: none"> - ตลอดระยะเวลาก่อสร้าง - ตลอดระยะเวลาก่อสร้าง - ตลอดระยะเวลาก่อสร้าง
8. อาชีวอนามัยและความปลอดภัย	<ul style="list-style-type: none"> - การพิจารณาเลือกบริษัทรับเหมา นิคมฯควรพิจารณาการจัดการด้านความปลอดภัยประกอบด้วย และในสัญญาว่าจ้างระหว่างเจ้าของโครงการและบริษัทรับเหมา จะต้องระบุวิธีการคุ้มครองความปลอดภัย 	<ul style="list-style-type: none"> - ภายในพื้นที่นิคมฯ 	<ul style="list-style-type: none"> - ก่อนเริ่มดำเนินการก่อสร้าง

ก่อนเริ่มดำเนินการก่อสร้าง

ตารางที่ 4.2-1 (ต่อ)

ผลกระทบสิ่งแวดล้อม	มาตรการป้องกันและลดผลกระทบสิ่งแวดล้อม	สถานที่ดำเนินการ	ระยะเวลาดำเนินการ
<p>และสุขภาพอนามัยคนงานที่ปฏิบัติงานในเหมืองฯ โดยมีรายละเอียดเกี่ยวกับ</p> <ul style="list-style-type: none"> • กฎเกณฑ์และข้อปฏิบัติเพื่อความปลอดภัยเกี่ยวกับ • การจัดให้มีและควบคุมดูแลการใช้อุปกรณ์ป้องกันอันตรายส่วนบุคคลต่าง ๆ • การตรวจสอบสภาพเครื่องมือ/อุปกรณ์ทุกชนิด เพื่อความปลอดภัยในการทำงาน - บริษัทฯรับเหมาต้องจัดหาอุปกรณ์ป้องกันอันตรายส่วนบุคคลที่เหมาะสมกับสภาพการทำงานให้เพียงพอกับจำนวนผู้ปฏิบัติงานที่ต้องใช้ เช่น หมวก รองเท้านิรภัย แวนตากันเศษวัสดุ ถุงมือที่เหมาะสมกับชนิดของงาน เข็มขัดนิรภัย ตาข่ายกันตกสำหรับงานบนที่สูง หน้ากากช่างเชื่อม เพื่อป้องกันแสงและประกายไฟ หน้ากากไฟ หน้ากากป้องกันฝุ่น อุปกรณ์ลดเสียง ปลั๊กอุดหู ที่ครอบหู เป็นต้น - ตรวจสอบและควบคุมดูแลให้มีการใช้อุปกรณ์ป้องกันอันตรายส่วนบุคคลอย่างถูกต้อง และเหมาะสมกับประเภทของงาน - จัดทำป้ายเตือน เพื่อการปฏิบัติงานที่ปลอดภัยในบริเวณที่จำเป็น เช่น "เขตก่อสร้าง" "ลดความเร็วรถยนต์" "เขตสวมหมวกนิรภัย" เป็นต้น - จัดให้มีเจ้าหน้าที่ตรวจสอบวิธีการปฏิบัติงานสภาพของเครื่องจักรอุปกรณ์ รวมทั้งสภาพแวดล้อมในการทำงาน เพื่อให้ปฏิบัติงานอย่างปลอดภัย - จัดให้มีอุปกรณ์สำหรับการปฐมพยาบาลเบื้องต้น <p>9. สภาพสังคม-เศรษฐกิจ</p> <ul style="list-style-type: none"> - หมั่นตรวจตราดูแลไม่ให้เกิดงานบริษัทรับเหมาก่อปฏิหารณ์ที่ร้าย ยาเสพติด การพนัน โดยวางกฎระเบียบและการลงโทษ และประสานงานกับเจ้าหน้าที่ท้องถิ่น - จัดสวัสดิการต่าง ๆ ให้ชุมชนแรงงานในเหมืองฯ เช่น น้ำดื่ม น้ำใช้ การรักษาพยาบาลที่เพียงพอ - พิจารณาวางจ้างแรงงานในท้องถิ่นให้มากที่สุดก่อน เมื่อภาวะขาดแคลนแรงงานจึงจะพิจารณาหาแรงงานต่างถิ่น 	<p>มาตรการป้องกันและลดผลกระทบสิ่งแวดล้อม</p> <ul style="list-style-type: none"> • กฎเกณฑ์และข้อปฏิบัติเพื่อความปลอดภัยเกี่ยวกับ • การจัดให้มีและควบคุมดูแลการใช้อุปกรณ์ป้องกันอันตรายส่วนบุคคลต่าง ๆ • การตรวจสอบสภาพเครื่องมือ/อุปกรณ์ทุกชนิด เพื่อความปลอดภัยในการทำงาน - บริษัทฯรับเหมาต้องจัดหาอุปกรณ์ป้องกันอันตรายส่วนบุคคลที่เหมาะสมกับสภาพการทำงานให้เพียงพอกับจำนวนผู้ปฏิบัติงานที่ต้องใช้ เช่น หมวก รองเท้านิรภัย แวนตากันเศษวัสดุ ถุงมือที่เหมาะสมกับชนิดของงาน เข็มขัดนิรภัย ตาข่ายกันตกสำหรับงานบนที่สูง หน้ากากช่างเชื่อม เพื่อป้องกันแสงและประกายไฟ หน้ากากไฟ หน้ากากป้องกันฝุ่น อุปกรณ์ลดเสียง ปลั๊กอุดหู ที่ครอบหู เป็นต้น - ตรวจสอบและควบคุมดูแลให้มีการใช้อุปกรณ์ป้องกันอันตรายส่วนบุคคลอย่างถูกต้อง และเหมาะสมกับประเภทของงาน - จัดทำป้ายเตือน เพื่อการปฏิบัติงานที่ปลอดภัยในบริเวณที่จำเป็น เช่น "เขตก่อสร้าง" "ลดความเร็วรถยนต์" "เขตสวมหมวกนิรภัย" เป็นต้น - จัดให้มีเจ้าหน้าที่ตรวจสอบวิธีการปฏิบัติงานสภาพของเครื่องจักรอุปกรณ์ รวมทั้งสภาพแวดล้อมในการทำงาน เพื่อให้ปฏิบัติงานอย่างปลอดภัย - จัดให้มีอุปกรณ์สำหรับการปฐมพยาบาลเบื้องต้น <p>9. สภาพสังคม-เศรษฐกิจ</p> <ul style="list-style-type: none"> - หมั่นตรวจตราดูแลไม่ให้เกิดงานบริษัทรับเหมาก่อปฏิหารณ์ที่ร้าย ยาเสพติด การพนัน โดยวางกฎระเบียบและการลงโทษ และประสานงานกับเจ้าหน้าที่ท้องถิ่น - จัดสวัสดิการต่าง ๆ ให้ชุมชนแรงงานในเหมืองฯ เช่น น้ำดื่ม น้ำใช้ การรักษาพยาบาลที่เพียงพอ - พิจารณาวางจ้างแรงงานในท้องถิ่นให้มากที่สุดก่อน เมื่อภาวะขาดแคลนแรงงานจึงจะพิจารณาหาแรงงานต่างถิ่น 	<ul style="list-style-type: none"> - ภายในพื้นที่เหมืองฯ - ภายในพื้นที่เหมืองฯ - ภายในพื้นที่เหมืองฯ - ภายในพื้นที่เหมืองฯ - ภายในพื้นที่เหมืองฯ - ภายในพื้นที่เหมืองฯ - ภายในพื้นที่เหมืองฯ - ภายในพื้นที่เหมืองฯ - ภายในพื้นที่เหมืองฯ - ภายในพื้นที่เหมืองฯ 	<ul style="list-style-type: none"> - ก่อนเริ่มดำเนินการก่อสร้าง - ตลอดระยะเวลาก่อสร้าง - ตลอดระยะเวลาก่อสร้าง - ตลอดระยะเวลาก่อสร้าง - ตลอดระยะเวลาก่อสร้าง - ตลอดระยะเวลาก่อสร้าง - ตลอดระยะเวลาก่อสร้าง - ตลอดระยะเวลาก่อสร้าง - ตลอดระยะเวลาก่อสร้าง - ตลอดระยะเวลาก่อสร้าง

หมายเหตุ : บริษัทฯรับเหมาเป็นผู้รับผิดชอบดำเนินการทั้งหมด โดยให้เหมืองฯระบุเป็นเอกสารแนบท้ายสัญญา และเหมืองฯ เป็นผู้กำกับดูแลให้บริษัทฯปฏิบัติตามมาตรการที่กำหนด

ตารางที่ 4.2-2

มาตรการป้องกันและลดผลกระทบสิ่งแวดล้อม ช่วงดำเนินการ

นิคมอุตสาหกรรมเหมราช อีสเทิร์นซีบอร์ด

ผลกระทบสิ่งแวดล้อม	มาตรการป้องกันและลดผลกระทบสิ่งแวดล้อม	สถานที่ดำเนินการ	ระยะเวลาดำเนินการ	ผู้รับผิดชอบ
1. เรื่องทั่วไป 1.1 การปฏิบัติตาม มาตรการฯ	<p>ปฏิบัติตามมาตรการลดผลกระทบสิ่งแวดล้อม และมาตรการติดตามตรวจสอบคุณภาพสิ่งแวดล้อมที่เสนอในรายงานการเปลี่ยนแปลงรายละเอียดโครงการนิคมอุตสาหกรรมเหมราช อีสเทิร์นซีบอร์ด ของบริษัท เหมราช อีสเทิร์นซีบอร์ด อินดัสเตรียล เอสเตท จำกัด ซึ่งตั้งอยู่ในตำบลตลิ่งชัน อำเภอปลวกแดง จังหวัดระยอง ฉบับเดือนเม.ย. 2548 และข้อมูลประกอบการพิจารณาเดือนมิ.ย. 2548 และก.ย. 2548 ซึ่งจัดทำโดย บริษัท แอร์เซฟ จำกัด</p> <p>- เมื่อผลการติดตามตรวจสอบได้แสดงถึงปัญหาสิ่งแวดล้อม บริษัท เหมราช อีสเทิร์นซีบอร์ด ปฏิบัติอินดัสเตรียล เอสเตท จำกัด ต้องดำเนินการปรับปรุงแก้ไขปัญหาเหล่านั้นโดยเร็ว ตามมาตรการลดผลกระทบสิ่งแวดล้อมโดยเคร่งครัด เพื่อประโยชน์ในการพิจารณาความเหมาะสมของการกำหนดระยะเวลาการติดตามตรวจสอบต่อไป</p> <p>- หากเกิดเหตุการณ์ใดก็ตามที่บริษัท เหมราช อีสเทิร์นซีบอร์ด อินดัสเตรียล เอสเตท ต้องแจ้งให้การนิคมอุตสาหกรรมแห่งประเทศไทยและสำนักงานนโยบายและแผนทรัพยากรธรรมชาติและสิ่งแวดล้อม ทราบโดยเร็ว</p> <p>- บริษัท เหมราช อีสเทิร์นซีบอร์ด อินดัสเตรียล เอสเตท จำกัด ต้องเสนอรายงานผลการปฏิบัติตามมาตรการลดผลกระทบสิ่งแวดล้อม และมาตรการติดตามตรวจสอบคุณภาพสิ่งแวดล้อม โดยสรุปให้การนิคมอุตสาหกรรมแห่งประเทศไทยและสำนักงานนโยบายและแผนทรัพยากรธรรมชาติและสิ่งแวดล้อมทราบทุก 6 เดือน</p> <p>- หากโครงการมีความประสงค์จะขอเปลี่ยนแปลงรายละเอียดโครงการ และ/หรือ มาตรการลดผลกระทบสิ่งแวดล้อมและมาตรการติดตามตรวจสอบคุณภาพสิ่งแวดล้อม บริษัท เหมราช อีสเทิร์นซีบอร์ด อินดัสเตรียล เอสเตท จำกัด ต้องเสนอรายละเอียด</p>	<p>- ภายใต้อำนาจหน้าที่พิเศษ</p> <p>- ภายใต้อำนาจหน้าที่พิเศษ</p> <p>- ภายใต้อำนาจหน้าที่พิเศษ</p> <p>- ภายใต้อำนาจหน้าที่พิเศษ</p> <p>- ภายใต้อำนาจหน้าที่พิเศษ</p>	<p>- ช่วงดำเนินการ</p> <p>- ช่วงดำเนินการ</p> <p>- ช่วงดำเนินการ</p> <p>- ช่วงดำเนินการ</p> <p>- ช่วงดำเนินการ</p>	<p>- เจ้าของโครงการ</p> <p>- เจ้าของโครงการ</p> <p>- เจ้าของโครงการ</p> <p>- เจ้าของโครงการ</p> <p>- เจ้าของโครงการ</p>

ตารางที่ 4.2-2 (ต่อ)

ผลกระทบสิ่งแวดล้อม	มาตรการป้องกันและลดผลกระทบสิ่งแวดล้อม	สถานที่ดำเนินการ	ระยะเวลาดำเนินการ	ผู้รับผิดชอบ
<p>1.2 การว่าจ้างหน่วยงานกลาง</p> <p>1.3 ฐานข้อมูลของโรงงาน</p>	<p>มาตรการป้องกันและลดผลกระทบสิ่งแวดล้อม</p> <p>ของการเปลี่ยนแปลงดังกล่าวให้การนิคมอุตสาหกรรมแห่งประเทศไทยและสำนักงานนโยบายและแผนทรัพยากรธรรมชาติและสิ่งแวดล้อมให้ความเห็นชอบด้านสิ่งแวดล้อมก่อนดำเนินการเปลี่ยนแปลง</p> <ul style="list-style-type: none"> - ว่าจ้างหน่วยงานกลาง (third party) เพื่อดำเนินการตรวจติดตามด้านสิ่งแวดล้อมของนิคมฯ (environmental compliance audit) ซึ่งจะต้องเป็นนิติบุคคลที่มีประสบการณ์ด้านการตรวจสอบสิ่งแวดล้อมเพื่อทำหน้าที่ ดังนี้ <ul style="list-style-type: none"> • สำรวจประเภทอุตสาหกรรมที่เข้ามาดำเนินการภายในพื้นที่นิคมฯ ว่าเป็นไปตามประเภทของอุตสาหกรรมเป้าหมายที่ระบุในรายงานฯ หรือไม่ • สำรวจชนิด/ปริมาณและประเภทของโรงงาน ตลอดจนรวมถึงตำแหน่งที่ตั้งโรงงานภายในนิคมฯ ตั้งแต่เริ่มเปิดดำเนินการ • รวบรวมและสรุปผลการปฏิบัติตามมาตรการลดผลกระทบสิ่งแวดล้อม • รวบรวมปัญหาและอุปสรรคในการปฏิบัติตามมาตรการต่าง ๆ พร้อมให้ข้อเสนอแนะในเชิงวิชาการที่เป็นไปได้ในทางปฏิบัติ • นำเสนอผลการศึกษาทั้งหมดต่อสำนักงานนโยบายและแผนทรัพยากรธรรมชาติและสิ่งแวดล้อม (สผ.) • ศึกษาและสรุปลักษณะและกระบวนการผลิตของแต่ละโรงงานเพื่อตรวจสอบคุณภาพน้ำทิ้งและวิธีการบำบัด <p>- โรงงานที่เข้ามามีตั้งภายในนิคมฯ ทุกโรง ต้องกรอกข้อมูลใน กนอ.01/1 เพื่อขออนุมัติการใช้ที่ดินจาก กนอ. ทั้งนี้ โรงงานจะต้องทำการสำรวจข้อมูลดังกล่าวให้เป็นปัจจุบันอยู่เสมอ พร้อมทั้งส่งข้อมูลดังกล่าวให้ กนอ. และสำเนาให้นิคมฯ เก็บรวบรวมไว้ (แบบฟอร์ม กนอ.01/1 ดึงเอกสารแนบ)</p>	<ul style="list-style-type: none"> - ภายในพื้นที่นิคมฯ 	<ul style="list-style-type: none"> - ทุก 6 เดือน 	<ul style="list-style-type: none"> - นิคมฯ/กนอ.

Handwritten signature or initials in purple ink.

ตารางที่ 4.2-2 (ต่อ)

ผลกระทบสิ่งแวดล้อม	มาตรการป้องกันและลดผลกระทบสิ่งแวดล้อม	สถานที่ดำเนินการ	ระยะเวลาดำเนินการ	ผู้รับผิดชอบ
<p>1.4 การคัดเลือกรูปแบบโรงงาน</p>	<p>- โรงงานที่มีการเปลี่ยนแปลงลักษณะกระบวนการผลิต หรือขยายโรงงาน จะต้องแจ้งรายละเอียดการเปลี่ยนแปลงดังกล่าวต่อ กนอ. ทุกครั้งและสำเนาให้บริษัทฯ เพื่อให้บริษัทฯ รวบรวมรายละเอียดการเปลี่ยนแปลงดังกล่าวไว้ในแบบสำรวจข้อมูลของโรงงานนั้นๆ</p> <p>- ประเภทโรงงานอุตสาหกรรมที่อนุญาตให้เข้ามาตั้งในนิคมฯ(ฝั่งแม่บึงนิคมฯ ดังรูปที่ 1) ได้แก่</p> <ol style="list-style-type: none"> 1) เป็นโรงงานที่มีการระบายน้ำเสียไม่เกินกว่าข้อกำหนดของ กนอ. และหน่วยงานราชการที่เกี่ยวข้อง 2) รับโรงงานอุตสาหกรรมที่มีน้ำเสียทางอินทรีย์เคมี ซึ่งมีระบบบำบัดน้ำเสียภายในโรงงานเพื่อบำบัดน้ำเสียให้เป็นไปตามเกณฑ์ที่บริษัทฯ กำหนด 3) ควรเป็นโรงงานในกลุ่มอุตสาหกรรมเป้าหมายเพื่อความสะดวกในด้านการจัดการระบบสาธารณูปโภคและระบบการจัดการสิ่งแวดล้อม 4) ประเภทอุตสาหกรรมที่สามารถเข้ามาตั้งได้ในนิคมฯ ได้แก่ <ol style="list-style-type: none"> (1) อุตสาหกรรมผลิตชิ้นส่วนยานพาหนะและประกอบยนต์ (2) อุตสาหกรรมเหล็กทอโรนิคส์และเครื่องใช้ไฟฟ้า (3) อุตสาหกรรมผลิตวัสดุท่อก่อสร้าง (4) อุตสาหกรรมเหล็กและโลหะ เครื่องจักรและอุปกรณ์ (5) อุตสาหกรรมผลิตเคมีภัณฑ์/ผลิตภัณฑ์ปิโตรเคมีขั้นกลางและขั้นปลาย (6) อุตสาหกรรมผลิตยา เครื่องสำอาง ผลิตภัณฑ์ดูแลสุขภาพ (7) อุตสาหกรรมเกี่ยวกับอาหารและบรรจุภัณฑ์ (8) อุตสาหกรรมแปรรูปผลิตภัณฑ์เชิงนวัตกรรม (9) อุตสาหกรรมเบา (10) อุตสาหกรรมสนับสนุนการผลิต <p>- ประเภทโรงงานอุตสาหกรรมที่ไม่อนุญาตให้เข้ามาตั้งในนิคมฯ ได้แก่</p> <ol style="list-style-type: none"> 1) โรงงานฟอกล้อม 	<p>- โรงงานต่างๆ ในพื้นที่นิคมฯ</p> <p>- โรงงานต่าง ๆ ในพื้นที่นิคมฯ</p>	<p>- ทุกครั้งเมื่อมีการเปลี่ยนแปลงหรือขยายโรงงาน</p> <p>- ตลอดระยะเวลาดำเนินการ</p>	<p>- เจ้าของโรงงาน</p> <p>- เป็นผู้ดำเนินการ และส่งข้อมูลให้บริษัทฯ</p> <p>- นิคมฯ/กนอ.</p>

ตารางที่ 4.2-2 (ต่อ)

ผลกระทบสิ่งแวดล้อม	มาตรการป้องกันและลดผลกระทบสิ่งแวดล้อม	สถานที่ดำเนินการ	ระยะเวลาดำเนินการ	ผู้รับผิดชอบ
<p>2) โรงงานฟอกหนัง</p> <p>3) โรงงานผลิตเยื่อกระดาษที่มีกระบวนการต้มและฟอก</p> <p>4) โรงงานผลิตและบรรจุผ้าแมลง</p> <p>5) โรงงานที่มีส่วนผสมโซดาไฟด้วยวิธีใช้เซลล์ปรอท</p> <p>6) โรงงานหลอมตะกั่วที่ใช้แล้ว</p> <p>7) โรงงานผลิตซ่อมแซมและตัดแปรงวัตถุระเบิด</p> <p>8) โรงงานผลิตหลอดฟลูออโรเรสเซนต์</p> <p>9) โรงงานผลิตถ่านไฟฉาย ผลิตแบตเตอรี่</p> <p>10) โรงงานที่รับซื้อหม้อเบตเตอร์เพื่อนำมาแยกตะกั่วเพื่อหลอมใหม่หรือหลอมรวมกัน</p> <p>11) โรงงานที่มีกระบวนการชุบเป็นขั้นตอนหลักของการผลิต</p> <p>- กรณีที่นิคมฯ มีการเปลี่ยนแปลง เพิ่มเติม ประเภทของอุตสาหกรรมที่อนุญาตให้เข้ามาดำเนินการนอกเหนือจากประเภทที่กำหนดไว้ข้างต้น ให้จัดทำรายงานการเปลี่ยนแปลงเสนอต่อ สผ.พิจารณาเห็นชอบก่อนการอนุญาตให้เข้ามาประกอบกิจการ</p> <p>- โรงงานที่อยู่ในข่ายประเภทและขนาดที่ต้องจัดทำรายงานการวิเคราะห์ผลกระทบสิ่งแวดล้อม ต้องจัดทำสิ่งแวดล้อมประกาศกระทรวงวิทยาศาสตร์ เทคโนโลยีและสิ่งแวดล้อม ต้องจัดทำรายงาน เสนอต่อ สผ. พิจารณาและได้รับความเห็นชอบก่อนเข้ามาดำเนินการในพื้นที่นิคมฯ</p> <p>2. ทรัพยากรกายภาพ</p> <p>2.1 คุณภาพอากาศ</p> <p>- โรงงานที่จะเข้ามาดำเนินการในนิคมฯ จะต้องปฏิบัติตามฐานและข้อกำหนดสำหรับประกอบกิจการในนิคมฯ ซึ่งเป็นเอกสารแนบท้ายสัญญาซื้อขายและจะต้องกรอกรายละเอียดในแบบสำรวจข้อมูลพื้นฐานด้านสิ่งแวดล้อมสำหรับโรงงานก่อนเข้ามาตั้งในพื้นที่โครงการ</p> <p>- โรงงานที่จะเข้ามาดำเนินการในพื้นที่นิคมฯ ต้องเสนอข้อมูลแหล่งกำเนิดอากาศเสีย</p>	<p>2) โรงงานฟอกหนัง</p> <p>3) โรงงานผลิตเยื่อกระดาษที่มีกระบวนการต้มและฟอก</p> <p>4) โรงงานผลิตและบรรจุผ้าแมลง</p> <p>5) โรงงานที่มีส่วนผสมโซดาไฟด้วยวิธีใช้เซลล์ปรอท</p> <p>6) โรงงานหลอมตะกั่วที่ใช้แล้ว</p> <p>7) โรงงานผลิตซ่อมแซมและตัดแปรงวัตถุระเบิด</p> <p>8) โรงงานผลิตหลอดฟลูออโรเรสเซนต์</p> <p>9) โรงงานผลิตถ่านไฟฉาย ผลิตแบตเตอรี่</p> <p>10) โรงงานที่รับซื้อหม้อเบตเตอร์เพื่อนำมาแยกตะกั่วเพื่อหลอมใหม่หรือหลอมรวมกัน</p> <p>11) โรงงานที่มีกระบวนการชุบเป็นขั้นตอนหลักของการผลิต</p> <p>- กรณีที่นิคมฯ มีการเปลี่ยนแปลง เพิ่มเติม ประเภทของอุตสาหกรรมที่อนุญาตให้เข้ามาดำเนินการนอกเหนือจากประเภทที่กำหนดไว้ข้างต้น ให้จัดทำรายงานการเปลี่ยนแปลงเสนอต่อ สผ.พิจารณาเห็นชอบก่อนการอนุญาตให้เข้ามาประกอบกิจการ</p> <p>- โรงงานที่อยู่ในข่ายประเภทและขนาดที่ต้องจัดทำรายงานการวิเคราะห์ผลกระทบสิ่งแวดล้อม ต้องจัดทำสิ่งแวดล้อมประกาศกระทรวงวิทยาศาสตร์ เทคโนโลยีและสิ่งแวดล้อม ต้องจัดทำรายงาน เสนอต่อ สผ. พิจารณาและได้รับความเห็นชอบก่อนเข้ามาดำเนินการในพื้นที่นิคมฯ</p> <p>2. ทรัพยากรกายภาพ</p> <p>2.1 คุณภาพอากาศ</p> <p>- โรงงานที่จะเข้ามาดำเนินการในนิคมฯ จะต้องปฏิบัติตามฐานและข้อกำหนดสำหรับประกอบกิจการในนิคมฯ ซึ่งเป็นเอกสารแนบท้ายสัญญาซื้อขายและจะต้องกรอกรายละเอียดในแบบสำรวจข้อมูลพื้นฐานด้านสิ่งแวดล้อมสำหรับโรงงานก่อนเข้ามาตั้งในพื้นที่โครงการ</p> <p>- โรงงานที่จะเข้ามาดำเนินการในพื้นที่นิคมฯ ต้องเสนอข้อมูลแหล่งกำเนิดอากาศเสีย</p>	<p>- ภายในพื้นที่นิคมฯ</p> <p>- โรงงานต่าง ๆ ในพื้นที่นิคมฯ</p> <p>- โรงงานต่าง ๆ ในพื้นที่นิคมฯ</p> <p>- โรงงานต่าง ๆ ในพื้นที่นิคมฯ</p>	<p>- เมื่อมีการเปลี่ยนแปลงประเภทอุตสาหกรรมเป้าหมาย</p> <p>- ขั้นตอนการขออนุญาตเข้ามาใช้พื้นที่นิคมฯ</p> <p>- ขั้นตอนการขออนุญาตเข้ามาใช้พื้นที่นิคมฯ</p> <p>- ขั้นตอนการขออนุญาตเข้ามาใช้พื้นที่นิคมฯ</p>	<p>- นิคมฯ/กนอ.</p> <p>- เจ้าของโรงงานเป็นผู้ดำเนินการและแจ้งผลการพิจารณาพร้อมมาตการฯ ต่าง ๆ ให้นิคมฯรับทราบ</p> <p>- เจ้าของโรงงาน</p> <p>- นิคมฯ/กนอ.</p>

ตารางที่ 4.2-2 (ต่อ)

ผลกระทบสิ่งแวดล้อม	มาตรการป้องกันและลดผลกระทบสิ่งแวดล้อม	สถานที่ดำเนินการ	ระยะเวลาดำเนินการ	ผู้รับผิดชอบ
	<p>มาตราการป้องกันและลดผลกระทบสิ่งแวดล้อม</p> <p>(ถ้ามี) ต่อ นิคมฯ และ กนอ.</p> <p>- ควบคุม ดูแลและจัดสรรอัตราการระบายมลพิษทางอากาศในพื้นที่นิคมฯ โดยใช้ค่าที่ได้จากการคำนวณด้วยแบบจำลองทางคณิตศาสตร์เป็นแนวทางในการควบคุมโดยมีรายละเอียด ดังนี้</p> <ul style="list-style-type: none"> • ผู้ห <ul style="list-style-type: none"> * ความสูงปล่อง 10 เมตร มีค่าไม่เกิน 1.57 กก./ไร่/วัน * ความสูงปล่อง 15 เมตร มีค่าไม่เกิน 2.57 กก./ไร่/วัน * ความสูงปล่อง 20 เมตร มีค่าไม่เกิน 3.91 กก./ไร่/วัน * ความสูงปล่อง 25 เมตร มีค่าไม่เกิน 5.27 กก./ไร่/วัน * ความสูงปล่อง 30 เมตร มีค่าไม่เกิน 7.01 กก./ไร่/วัน * ความสูงปล่อง 40 เมตร มีค่าไม่เกิน 10.30 กก./ไร่/วัน • ก๊าซซัลเฟอร์ไดออกไซด์ <ul style="list-style-type: none"> * ความสูงปล่อง 10 เมตร มีค่าไม่เกิน 1.42 กก./ไร่/วัน * ความสูงปล่อง 15 เมตร มีค่าไม่เกิน 2.34 กก./ไร่/วัน * ความสูงปล่อง 20 เมตร มีค่าไม่เกิน 3.56 กก./ไร่/วัน * ความสูงปล่อง 25 เมตร มีค่าไม่เกิน 4.79 กก./ไร่/วัน * ความสูงปล่อง 30 เมตร มีค่าไม่เกิน 6.37 กก./ไร่/วัน * ความสูงปล่อง 40 เมตร มีค่าไม่เกิน 9.37 กก./ไร่/วัน • ก๊าซไนโตรเจนไดออกไซด์ <ul style="list-style-type: none"> * ความสูงปล่อง 10 เมตร มีค่าไม่เกิน 0.77 กก./ไร่/วัน * ความสูงปล่อง 15 เมตร มีค่าไม่เกิน 1.23 กก./ไร่/วัน * ความสูงปล่อง 20 เมตร มีค่าไม่เกิน 1.60 กก./ไร่/วัน * ความสูงปล่อง 25 เมตร มีค่าไม่เกิน 2.14 กก./ไร่/วัน 	<p>นิคมฯ</p> <p>- โรงงานต่าง ๆ ในพื้นที่นิคมฯ</p>	<p>ที่ดินเพื่อประกอบกิจการในพื้นที่นิคมฯ</p> <p>- ขึ้นต่อแผนการขออนุญาตเข้ามาใช้พื้นที่นิคมฯ และตลอดระยะเวลาดำเนินการ</p>	<p>ผู้รับผิดชอบ</p> <p>- นิคมฯ/กนอ.</p>

ตารางที่ 4.2-2 (ต่อ)

ผลกระทบสิ่งแวดล้อม	มาตรการป้องกันและลดผลกระทบสิ่งแวดล้อม	สถานที่ดำเนินการ	ระยะเวลาดำเนินการ	ผู้รับผิดชอบ
<p>ผลกระทบสิ่งแวดล้อม</p> <p>2.2 คุณภาพน้ำ</p>	<p>มาตรการป้องกันและลดผลกระทบสิ่งแวดล้อม</p> <ul style="list-style-type: none"> * ความสูงปล่อง 30 เมตร มีค่าไม่เกิน 2.38 กก./ไร่/วัน * ความสูงปล่อง 40 เมตร มีค่าไม่เกิน 4.70 กก./ไร่/วัน - หากโรงงานได้ต้องการระบายมลพิษทางอากาศเกินกว่าที่อัตราการระบายมลพิษที่กำหนดไว้ต้องได้รับอนุญาตจากนิคมฯ ก่อน เพื่อให้นิคมฯ พิจารณาถึงอัตราการระบายมลพิษรวม (total loading) ของทั้งพื้นที่ว่ามีเหลือที่จะจัดสรรเท่าใดภายใต้ความเห็นชอบจาก กทอ. - ค่าความเข้มข้นของฝุ่นละออง ก๊าซซัลเฟอร์ไดออกไซด์ ก๊าซไนโตรเจนไดออกไซด์ และมลพิษชนิดอื่นที่ระบายออกจากแหล่งกำเนิดของโรงงานจะต้องไม่เกินกว่าค่ามาตรฐานของการระบายอากาศเสียจากแหล่งกำเนิดตามประกาศกระทรวงอุตสาหกรรม - โรงงานที่ตั้งอยู่ภายในนิคมฯ ที่มีมลพิษทางอากาศจะต้องมีการตรวจวัดการระบายมลพิษจากแหล่งกำเนิดของโรงงานอย่างน้อยปีละ 1 ครั้ง ตามชนิดของมลพิษที่เกี่ยวข้องกับกระบวนการผลิตและแจ้งผลให้ กทอ. ทราบ หากโรงงานมีการเปลี่ยนแปลงใดๆ ที่จะมีผลต่อปริมาณและลักษณะสมบัติของมลพิษทางอากาศที่ระบายออกสู่อากาศ โรงงานต้องแจ้งให้นิคมฯ ทราบเพื่อใช้ข้อมูลดังกล่าวในการควบคุมและจัดสรรอัตราการระบายมลพิษทางอากาศในพื้นที่โครงการภายใต้ความเห็นชอบจาก กทอ. - กรณีที่ระบบบำบัดมลพิษทางอากาศของโรงงานขัดข้องให้โรงงานรีบดำเนินการแก้ไขและแจ้งให้นิคมฯ และกทอ. รับทราบโดยด่วน หากต้องทำการซ่อมแซมเป็นระยะเวลาเกิน 30 วัน จะประสานงานให้โรงงานดังกล่าวหยุดกระบวนการผลิตที่คาดว่าจะก่อให้เกิดมลพิษทางอากาศก่อน จนกว่าจะดำเนินการแก้ไขแล้วเสร็จ - ห้ามโรงงานที่มีการใช้น้ำมันเชื้อเพลิงเข้ามาตั้งในนิคมฯ <p>(1) มาตรการทั่วไปและการคัดเลือกและตรวจสอบโรงงานก่อนเข้ามาดำเนินการ</p> <ul style="list-style-type: none"> - ไม่รับโรงงานอุตสาหกรรมที่มีน้ำเสียมีปนเปื้อน โดยไม่มีระบบบำบัดน้ำเสียเคมีภายในโรงงานเพื่อบำบัดน้ำเสียให้ได้มาตรฐานน้ำทิ้งตามที่นิคมฯ กำหนด 	<ul style="list-style-type: none"> - ภายในพื้นที่นิคมฯ - โรงงานต่างๆ ในพื้นที่นิคมฯ - โรงงานต่างๆ ในพื้นที่นิคมฯ - โรงงานต่าง ๆ ในพื้นที่นิคมฯ - โรงงานต่าง ๆ ในพื้นที่นิคมฯ - โรงงานต่าง ๆ ในพื้นที่นิคมฯ - ภายในพื้นที่นิคมฯ 	<ul style="list-style-type: none"> - ตลอดระยะเวลาดำเนินการ - ตลอดระยะเวลาดำเนินการ - ตลอดระยะเวลาดำเนินการ - ตลอดระยะเวลาดำเนินการ - ตลอดระยะเวลาดำเนินการ - ตลอดระยะเวลาดำเนินการ - ก่อนดำเนินการ 	<ul style="list-style-type: none"> - นิคมฯ/กทอ. - เจ้าของโรงงาน ภายใต้การกำกับดูแลของกทอ./นิคมฯ - เจ้าของโรงงาน ภายใต้การกำกับดูแลของกทอ./นิคมฯ - เจ้าของโรงงาน ภายใต้การกำกับดูแลของกทอ./นิคมฯ - เจ้าของโรงงาน ภายใต้การกำกับดูแลของกทอ./นิคมฯ - เจ้าของโรงงาน ภายใต้การกำกับดูแลของกทอ./นิคมฯ - นิคมฯ/กทอ.

ตารางที่ 4.2-2 (ต่อ)

ผลกระทบสิ่งแวดล้อม	มาตรการป้องกันและลดผลกระทบสิ่งแวดล้อม	สถานที่ดำเนินการ	ระยะเวลาดำเนินการ	ผู้รับผิดชอบ
<p>ผลกระทบสิ่งแวดล้อม</p>	<p>มาตรการป้องกันและลดผลกระทบสิ่งแวดล้อม</p> <ul style="list-style-type: none"> - โครงการกำหนดให้โรงงานที่เข้ามาตั้งในนิคมฯ ต้องแจ้งปริมาณและลักษณะ สมบัติของน้ำเสียต่อ กนอ. และการนิคมฯ - ให้โรงงานที่จะส่งน้ำเสียเข้าสู่ระบบบำบัดน้ำเสียส่วนกลางของนิคมฯ ตรวจสอบและควบคุมคุณภาพน้ำเสียให้เป็นไปตามเกณฑ์ฯ น้ำเสียจากโรงงานที่จะระบายลงท่อรับน้ำเสียของนิคมฯ (ตารางที่ 1) และหากมีการเปลี่ยนแปลงใดๆ ที่จะมีผลต่อปริมาณและลักษณะของน้ำเสียต้องแจ้งให้นิคมฯ ทราบ เพื่อป้องกันผลเสียต่อประสิทธิภาพการบำบัดน้ำเสียรวม - กำหนดให้โรงงานอุตสาหกรรมที่มีลักษณะสมบัติของน้ำเสียเกินมาตรฐานน้ำเสียของโรงงานอุตสาหกรรมที่ยอมให้ระบายเข้าสู่ระบบบำบัดน้ำเสียส่วนกลางของนิคมฯ ตามข้อกำหนดสำหรับของโรงงานประกอบการในนิคมอุตสาหกรรม ต้องจัดทำระบบบำบัดน้ำเสียเบื้องต้นเพื่อป้องกันน้ำเสียให้ได้ตามข้อกำหนดของนิคมฯ - ให้โรงงานส่งรายละเอียดของระบบบำบัดน้ำเสียของโรงงานแก่ กนอ. และสำเนาให้นิคมฯ - ปฏิบัติตามแผนการจัดการคุณภาพน้ำทั้งและมาตรการควบคุมคุณภาพน้ำเสียของนิคมฯ อย่างเคร่งครัดทุกขั้นตอน โดยตรวจสอบข้อมูลต่างๆ ของโรงงานเบื้องต้น รวมทั้งการจัดการน้ำเสีย และกำหนดให้โรงงานส่งแบบก่อสร้างและผลการทดลองเดินระบบบำบัดน้ำเสียให้ กนอ. พิจารณาร่วมกับโครงการก่อนเปิดดำเนินการ <p>(2) ระบบรวมน้ำเสีย</p> <ul style="list-style-type: none"> - กำหนดให้โรงงานก่อสร้างระบบรวมน้ำเสียเคมีแยกจากท่อน้ำเสียทางชีวภาพภายในโรงงานออกจากร่วมกันโดยเด็ดขาด - กำหนดให้โรงงานแยกระบบระบายน้ำเสียออกจากระบบระบายน้ำฝนโดยเด็ดขาด และต้องป้องกันไม่ให้น้ำเสียไหลลงสู่ระบบระบายน้ำฝนของนิคมฯ 	<ul style="list-style-type: none"> - โรงงานต่างๆ ในพื้นที่นิคมฯ - โรงงานต่างๆ ในพื้นที่นิคมฯ - โรงงานต่างๆ ในพื้นที่นิคมฯ - โรงงานต่างๆ ในพื้นที่นิคมฯ - ภายในพื้นที่นิคมฯ - ภายในพื้นที่นิคมฯ 	<ul style="list-style-type: none"> - ก่อนดำเนินการ - ก่อนและตลอดระยะเวลาดำเนินการ - ขั้นตอนการขออนุญาตเข้ามาใช้พื้นที่โครงการ - ขั้นตอนการขออนุญาตเข้ามาใช้พื้นที่นิคมฯ - ขั้นตอนการขออนุญาตเข้ามาใช้พื้นที่นิคมฯ - ตลอดระยะเวลาดำเนินการ - ตลอดระยะเวลาดำเนินการ 	<ul style="list-style-type: none"> - นิคมฯ/กนอ. - เจ้าของโรงงาน ภายใต้งานกำกับดูแลของกนอ./นิคมฯ - เจ้าของโรงงาน ภายใต้งานกำกับดูแลของกนอ./นิคมฯ - เจ้าของโรงงาน เป็นผู้ดำเนินการ และส่งข้อมูลให้ กนอ. และสำเนาให้นิคมฯ - เจ้าของโรงงาน ภายใต้งานกำกับดูแลของกนอ./นิคมฯ - เจ้าของโรงงาน ภายใต้งานกำกับดูแลของกนอ./นิคมฯ - เจ้าของโรงงาน ภายใต้งานกำกับดูแลของกนอ./นิคมฯ

ตารางที่ 4.2-2 (ต่อ)

ผลกระทบสิ่งแวดล้อม	มาตรการป้องกันและลดผลกระทบสิ่งแวดล้อม	สถานที่ดำเนินการ	ระยะเวลาดำเนินการ	ผู้รับผิดชอบ
<p>- กำหนดให้โรงงานก่อสร้างระบบระบายน้ำเสียอย่างเรียบร้อย สะอาด และไม่ส่งกลิ่นอันเป็นที่น่ารังเกียจ</p> <p>- ควบคุมดูแลการต่อท่อระบายน้ำเสียของโรงงานกับท่อรวบรวมน้ำเสียของนิคมฯ จะต้องต่องที่ตำแหน่งที่เหมาะสมตามที่นิคมฯ ได้จัดเตรียมหรือกำหนดไว้</p> <p>- กำหนดให้โรงงานจัดสร้าง inspection manhole พร้อมวาล์วควบคุมการปิดเปิดตรงตำแหน่งที่จะระบายน้ำเสียของโรงงานกับท่อรวบรวมน้ำเสียของนิคมฯ ในตำแหน่งที่เหมาะสมตามที่นิคมฯ กำหนด</p> <p>- กำหนดให้ทุกโรงงานนำฝนที่ปนเปื้อนจากขั้นตอนการผลิตภายในโรงงานไปบำบัดยังระบบบำบัดเบื้องต้นภายในโรงงาน</p> <p>- ควบคุมดูแลกิจกรรมต่าง ๆ ภายในนิคมฯ ให้อยู่ในสภาพเรียบร้อยโดยเฉพาะการระบายน้ำทิ้งของโรงงานรายโรง เพื่อป้องกันไม่ให้เกิดการปนเปื้อนลงสู่แหล่งน้ำผิวดินที่ไหลผ่านพื้นที่นิคมฯ</p> <p>(3) ระบบบำบัดน้ำเสียส่วนกลางทางชีวภาพ</p> <p>- จัดให้มีระบบบำบัดน้ำเสียส่วนกลางทางชีวภาพแบบ SBR หรือมีระบบบำบัดที่มีประสิทธิภาพเทียบเท่าซึ่งได้รับความเห็นชอบจาก ก.น.อ. เพื่อรับน้ำเสียจากพื้นที่อุตสาหกรรมที่พักอาศัย และพาณิชยกรรม จำนวน 1 แห่ง ขนาด 16,500 ลบ.ม./วัน</p> <p>- ควบคุมคุณภาพน้ำทิ้งหลังการบำบัดให้เป็นไปตามมาตรฐานน้ำทิ้งจากโรงงานอุตสาหกรรมและนิคมอุตสาหกรรมที่กำหนดโดยกระทรวงวิทยาศาสตร์ เทคโนโลยีและสิ่งแวดล้อม</p> <p>- ตรวจสอบอัตโนมัติการไหลของน้ำเสียก่อนเข้าระบบบำบัดน้ำเสียส่วนกลาง</p>	<p>- ภายในพื้นที่โรงงาน</p> <p>- ภายในพื้นที่โรงงาน</p> <p>- ภายในพื้นที่นิคมฯ</p> <p>- ภายในพื้นที่นิคมฯ</p> <p>- ภายในพื้นที่นิคมฯ</p> <p>- ภายในพื้นที่นิคมฯ</p> <p>- ภายในพื้นที่นิคมฯ</p> <p>- ภายในพื้นที่นิคมฯ</p> <p>- ภายในพื้นที่นิคมฯ</p> <p>- ภายในพื้นที่นิคมฯ</p> <p>- ภายในพื้นที่นิคมฯ</p> <p>- ระบบบำบัดน้ำเสียส่วนกลางทางชีวภาพ</p> <p>- ระบบบำบัดน้ำเสียส่วนกลางทางชีวภาพ</p>	<p>- ตลอดระยะเวลาดำเนินการ</p> <p>- ตลอดระยะเวลาดำเนินการ</p> <p>- ตลอดระยะเวลาดำเนินการ</p> <p>- ตลอดระยะเวลาดำเนินการ</p> <p>- ตลอดระยะเวลาดำเนินการ</p> <p>- ตลอดระยะเวลาดำเนินการ</p> <p>- ตลอดระยะเวลาดำเนินการ</p> <p>- ตลอดระยะเวลาดำเนินการ</p> <p>- ตลอดระยะเวลาดำเนินการ</p> <p>- ตลอดระยะเวลาดำเนินการ</p> <p>- เป็นประจำทุกเดือนตลอดระยะเวลาดำเนินการ</p>	<p>- เจ้าของโรงงาน ภายใต้การกำกับดูแลของก.น.อ./นิคมฯ</p> <p>- เจ้าของโรงงาน ภายใต้การกำกับดูแลของก.น.อ./นิคมฯ</p> <p>- เจ้าของโรงงาน ภายใต้การกำกับดูแลของก.น.อ./นิคมฯ</p> <p>- เจ้าของโรงงาน ภายใต้การกำกับดูแลของก.น.อ./นิคมฯ</p> <p>- เจ้าของโรงงาน ภายใต้การกำกับดูแลของก.น.อ./นิคมฯ</p> <p>- เจ้าของโรงงาน ภายใต้การกำกับดูแลของก.น.อ./นิคมฯ</p> <p>- เจ้าของโรงงาน ภายใต้การกำกับดูแลของก.น.อ./นิคมฯ</p> <p>- เจ้าของโรงงาน ภายใต้การกำกับดูแลของก.น.อ./นิคมฯ</p> <p>- เจ้าของโรงงาน ภายใต้การกำกับดูแลของก.น.อ./นิคมฯ</p> <p>- เจ้าของโรงงาน ภายใต้การกำกับดูแลของก.น.อ./นิคมฯ</p> <p>- เจ้าของโรงงาน ภายใต้การกำกับดูแลของก.น.อ./นิคมฯ</p> <p>- เจ้าของโรงงาน ภายใต้การกำกับดูแลของก.น.อ./นิคมฯ</p> <p>- เจ้าของโรงงาน ภายใต้การกำกับดูแลของก.น.อ./นิคมฯ</p>	

ตารางที่ 4.2-2 (ต่อ)

ผลกระทบสิ่งแวดล้อม	มาตรการป้องกันและลดผลกระทบสิ่งแวดล้อม	สถานที่ดำเนินการ	ระยะเวลาดำเนินการ	ผู้รับผิดชอบ
<p>ผลกระทบสิ่งแวดล้อม</p> <ul style="list-style-type: none"> - ติดตั้งเครื่องวัดอัตราการไหลของน้ำทั้งที่ออกจากระบบ และเครื่องตรวจวัดคุณภาพน้ำอัตโนมัติสำหรับระบบบำบัดน้ำเสียส่วนกลางทางชีวภาพ ให้เป็นไปตามประกาศกระทรวงอุตสาหกรรม เรื่องกำหนดให้โรงงานที่ต้องมีระบบบำบัดน้ำเสียติดตั้งเครื่องมือหรืออุปกรณ์พิเศษและเครื่องอุปกรณ์พิเศษเพิ่มเติม พ.ศ.2547 และ (ฉบับที่ 2) พ.ศ.2548 - กำหนดให้มีบทลงโทษสำหรับโรงงานที่ไม่สามารถบำบัดคุณภาพน้ำเสียให้อยู่ในเกณฑ์นิคมฯ กำหนด ดังนี้ <ul style="list-style-type: none"> . มาตรการขั้นที่ 1 หัวหน้าศูนย์ควบคุมน้ำเสียส่วนกลางจะทำหนังสือตักเตือนแจ้งให้โรงงานดังกล่าว ปรับปรุงคุณภาพน้ำเสียให้อยู่ในเกณฑ์น้ำเสียก่อนเข้าระบบส่วนกลางภายในระยะเวลาที่กำหนด โดยเจ้าหน้าที่ของศูนย์ฯ ขอสงวนสิทธิ์ที่จะต้องปิดวาล์วน้ำทิ้งก่อนเข้าระบบรวมน้ำเสียส่วนกลางของโครงการ ซึ่งโรงงานต้องนำน้ำเสียนี้กลับไปบำบัดใหม่จนได้มาตรฐานก่อนระบายเข้าสู่ระบบบำบัดน้ำเสียส่วนกลางต่อไป . มาตรการขั้นที่ 2 สำหรับโรงงานที่ยังไม่สามารถบำบัดน้ำเสียให้อยู่ในเกณฑ์นิคมฯ กำหนด ให้นิคมฯ กำหนดค่าปรับ เพื่อเป็นบทลงโทษสำหรับโรงงานนั้นๆ . มาตรการขั้นที่ 3 หากโรงงานที่ไม่สามารถแก้ไขความผิดปกติของระบบบำบัดน้ำเสียเบื้องต้น จนคุณภาพน้ำได้มาตรฐานภายในเวลาที่กำหนดหรือไม่ปฏิบัติตามและไม่แจ้งความตีบทหนักในการดำเนินการที่เหมาะสม นิคมฯ จะไม่ส่งน้ำประปาให้โรงงานชั่วคราว . มาตรการขั้นที่ 4 หากโรงงานเพิกเฉยทั้งที่ได้ตักเตือนต่อความรับผิดชอบต่อแบบไว้ กนอ.จะสั่งระงับการดำเนินการผลิตของโรงงานนั้นๆ ทั้งนี้ - จัดให้มีเจ้าหน้าที่ที่มีความรู้ ประสบการณ์ และความชำนาญในการควบคุมดูแลระบบบำบัดน้ำเสียส่วนกลางให้ทำงานได้อย่างมีประสิทธิภาพ และเป็นไปตามข้อกำหนดที่ออกแบบไว้ * โรงงานรายโรงที่มีน้ำเสียเคมีปนเปื้อน - น้ำเสียเคมีของโรงงานที่มีลักษณะการปนเปื้อนเข้มข้นและมีลักษณะการเกิดเป็นช่วงๆ สูง (batch discharge wastewater) ซึ่งจะมีปริมาณน้ำเสียน้อยแต่มีความเข้มข้นของโลหะหนักจัดเป็น liquid hazardous waste ให้โรงงานส่งไปบำบัดที่หน่วยงานที่รับบำบัดของเสีย 	<p>มาตรการป้องกันและลดผลกระทบสิ่งแวดล้อม</p> <ul style="list-style-type: none"> - ติดตั้งเครื่องวัดอัตราการไหลของน้ำทั้งที่ออกจากระบบ และเครื่องตรวจวัดคุณภาพน้ำอัตโนมัติสำหรับระบบบำบัดน้ำเสียส่วนกลางทางชีวภาพ ให้เป็นไปตามประกาศกระทรวงอุตสาหกรรม เรื่องกำหนดให้โรงงานที่ต้องมีระบบบำบัดน้ำเสียติดตั้งเครื่องมือหรืออุปกรณ์พิเศษและเครื่องอุปกรณ์พิเศษเพิ่มเติม พ.ศ.2547 และ (ฉบับที่ 2) พ.ศ.2548 - กำหนดให้มีบทลงโทษสำหรับโรงงานที่ไม่สามารถบำบัดคุณภาพน้ำเสียให้อยู่ในเกณฑ์นิคมฯ กำหนด ดังนี้ <ul style="list-style-type: none"> . มาตรการขั้นที่ 1 หัวหน้าศูนย์ควบคุมน้ำเสียส่วนกลางจะทำหนังสือตักเตือนแจ้งให้โรงงานดังกล่าว ปรับปรุงคุณภาพน้ำเสียให้อยู่ในเกณฑ์น้ำเสียก่อนเข้าระบบส่วนกลางภายในระยะเวลาที่กำหนด โดยเจ้าหน้าที่ของศูนย์ฯ ขอสงวนสิทธิ์ที่จะต้องปิดวาล์วน้ำทิ้งก่อนเข้าระบบรวมน้ำเสียส่วนกลางของโครงการ ซึ่งโรงงานต้องนำน้ำเสียนี้กลับไปบำบัดใหม่จนได้มาตรฐานก่อนระบายเข้าสู่ระบบบำบัดน้ำเสียส่วนกลางต่อไป . มาตรการขั้นที่ 2 สำหรับโรงงานที่ยังไม่สามารถบำบัดน้ำเสียให้อยู่ในเกณฑ์นิคมฯ กำหนด ให้นิคมฯ กำหนดค่าปรับ เพื่อเป็นบทลงโทษสำหรับโรงงานนั้นๆ . มาตรการขั้นที่ 3 หากโรงงานที่ไม่สามารถแก้ไขความผิดปกติของระบบบำบัดน้ำเสียเบื้องต้น จนคุณภาพน้ำได้มาตรฐานภายในเวลาที่กำหนดหรือไม่ปฏิบัติตามและไม่แจ้งความตีบทหนักในการดำเนินการที่เหมาะสม นิคมฯ จะไม่ส่งน้ำประปาให้โรงงานชั่วคราว . มาตรการขั้นที่ 4 หากโรงงานเพิกเฉยทั้งที่ได้ตักเตือนต่อความรับผิดชอบต่อแบบไว้ กนอ.จะสั่งระงับการดำเนินการผลิตของโรงงานนั้นๆ ทั้งนี้ - จัดให้มีเจ้าหน้าที่ที่มีความรู้ ประสบการณ์ และความชำนาญในการควบคุมดูแลระบบบำบัดน้ำเสียส่วนกลางให้ทำงานได้อย่างมีประสิทธิภาพ และเป็นไปตามข้อกำหนดที่ออกแบบไว้ * โรงงานรายโรงที่มีน้ำเสียเคมีปนเปื้อน - น้ำเสียเคมีของโรงงานที่มีลักษณะการปนเปื้อนเข้มข้นและมีลักษณะการเกิดเป็นช่วงๆ สูง (batch discharge wastewater) ซึ่งจะมีปริมาณน้ำเสียน้อยแต่มีความเข้มข้นของโลหะหนักจัดเป็น liquid hazardous waste ให้โรงงานส่งไปบำบัดที่หน่วยงานที่รับบำบัดของเสีย 	<p>สถานที่ดำเนินการ</p> <ul style="list-style-type: none"> - ระบบบำบัดน้ำเสียส่วนกลางทางชีวภาพ - โรงงานต่างๆ ในพื้นที่นิคมฯ 	<p>ระยะเวลาดำเนินการ</p> <ul style="list-style-type: none"> - เป็นประจำทุกเดือนตลอดระยะเวลาดำเนินการ - ตลอดระยะเวลาดำเนินการ 	<p>ผู้รับผิดชอบ</p> <ul style="list-style-type: none"> - นิคมฯ/กนอ. - นิคมฯ/กนอ. - ก่อนดำเนินการและตลอดระยะเวลาดำเนินการ - ตลอดระยะเวลาดำเนินการ - เจ้าของโรงงาน

ตารางที่ 4.2-2 (ต่อ)

ผลกระทบสิ่งแวดล้อม	มาตรการป้องกันและลดผลกระทบสิ่งแวดล้อม	สถานที่ดำเนินการ	ระยะเวลาดำเนินการ	ผู้รับผิดชอบ
<p>อันตรายที่ได้รับอนุญาตจากกรมโรงงานอุตสาหกรรม โดยจัดเก็บในภาชนะที่เหมาะสม และมีใบแจ้งรายละเอียด (manifest) แจ้งต่อผู้รับผิดชอบส่วนกลางด้านการจัดการควบคุมคุณภาพน้ำเสียในนิคมฯ ทราบทุกครั้งก่อนบรรทุกไปบำบัดนอกนิคมฯ</p> <p>- น้ำเสียที่มีน้ำเสียเคมีปนเปื้อนบ้าง ซึ่งลักษณะการเกิดน้ำเสียเป็นแบบต่อเนื่อง (Continuous Discharge Wastewater) ให้โรงงานพิจารณาบำบัดน้ำเสียในบางส่วนที่สามารถใช้ประโยชน์ได้อีก กลับมาใช้ใหม่หรือจัดให้มีกระบวนการ Waste Minimization Program เพื่อนำส่วนที่มีประโยชน์ กลับมาใช้ซ้ำ เป็นการลดปริมาณน้ำเสียที่ต้องบำบัดลงให้มากที่สุด</p> <p>- โรงงานต้องจัดให้มีบ่อพักน้ำเสียหลังผ่านการบำบัดของโรงงานจำนวน 2 บ่อต่อชานกัน และมีระยะเวลาเก็บกักบ่อละ 1 วัน เพื่อให้สามารถรองรับน้ำเสียแทนกันได้อีกหนึ่งวันที่ไม่ได้มาตรฐาน และต้องจัดสร้างบ่อตรวจคุณภาพน้ำทิ้งสุดท้าย (final monitor tank) ขนาดเก็บกัก 1 วัน จำนวน 1 บ่อ ต่อจากบ่อพักน้ำเสีย 2 บ่อแรก</p> <p>- โรงงานต้องเก็บตัวอย่างน้ำจากบ่อพักน้ำเสีย 2 บ่อ ที่ชานกันนี้ เพื่อตรวจวิเคราะห์ค่า pH, TDS, Conductivity และโลหะหนักชนิดที่เกี่ยวข้องกับการผลิตของโรงงานทั้งหมดและรายงานต่อศูนย์ควบคุมน้ำเสียเป็นประจำทุกวัน ถ้าพบว่ามีค่าเกินมาตรฐานกำหนดให้สูบน้ำเสียจากบ่อพักนี้ไปบำบัดใหม่</p> <p>- ในกรณีที่โรงงานไม่สามารถแก้ไขความผิดปกติของระบบบำบัดน้ำเสียได้ภายใน 1 วัน โรงงานต้องแจ้งฉุกเฉินไปยังศูนย์ควบคุมน้ำเสียส่วนกลางเพื่อติดต่อเจ้าหน้าที่ไม่ได้มาตรฐานระบบบำบัดน้ำเสียทางเคมีส่วนกลางของนิคมอุตสาหกรรมอีสเทิร์นซีบอร์ดฯ หรือส่งไปบำบัดยังผู้มาบำบัดที่ได้รับอนุญาตให้บำบัดของเสียอันตรายจากกรมโรงงานอุตสาหกรรม</p> <p>- ถ้าโรงงานยังไม่สามารถดำเนินการแก้ไขความผิดปกติของระบบบำบัดน้ำเสียเบื้องต้นของโรงงานจนได้คุณภาพน้ำได้ตามมาตรฐานภายในเวลาที่กำหนดหรือไม่ปฏิบัติตามและไม่แจ้งความคืบหน้าในการดำเนินการที่เหมาะสม กนอ.จะสั่งให้หยุดดำเนินการผลิตในส่วนที่ก่อให้เกิดน้ำเสีย นั้นชั่วคราวจนกว่าจะปรับปรุงให้มีประสิทธิภาพเหมือนเดิม จึงจะดำเนินการได้ตามปกติ และหากโรงงานยังละเลยเพิกเฉยต่อความรับผิดชอบต่อสิ่งแวดล้อมแล้ว กนอ.จะสั่งระงับการ</p>	<p>สถานที่ดำเนินการ</p> <p>- โรงงานที่อาจมีน้ำเสียเคมีปนเปื้อน</p> <p>- โรงงานที่อาจมีน้ำเสียเคมีปนเปื้อน</p> <p>- โรงงานที่อาจมีน้ำเสียเคมีปนเปื้อน</p> <p>- โรงงานที่อาจมีน้ำเสียเคมีปนเปื้อน</p> <p>- โรงงานที่อาจมีน้ำเสียเคมีปนเปื้อน</p> <p>- โรงงานที่อาจมีน้ำเสียเคมีปนเปื้อน</p> <p>- โรงงานที่อาจมีน้ำเสียเคมีปนเปื้อน</p>	<p>ระยะเวลาดำเนินการ</p> <p>- ตลอดระยะเวลาดำเนินการ</p> <p>- ตลอดระยะเวลาดำเนินการ</p> <p>- ตลอดระยะเวลาดำเนินการ</p> <p>- ตลอดระยะเวลาดำเนินการ</p> <p>- ตลอดระยะเวลาดำเนินการ</p> <p>- ตลอดระยะเวลาดำเนินการ</p> <p>- ตลอดระยะเวลาดำเนินการ</p>	<p>ผู้รับผิดชอบ</p> <p>- เจ้าของโรงงาน</p> <p>- เจ้าของโรงงาน</p> <p>- เจ้าของโรงงาน</p> <p>- เจ้าของโรงงาน</p> <p>- เจ้าของโรงงาน</p> <p>- เจ้าของโรงงาน</p> <p>- เจ้าของโรงงาน</p>	

ตารางที่ 4.2-2 (ต่อ)

ผลกระทบสิ่งแวดล้อม	มาตรการป้องกันและลดผลกระทบสิ่งแวดล้อม	สถานที่ดำเนินการ	ระยะเวลาดำเนินการ	ผู้รับผิดชอบ
<p>ดำเนินการผลิตของโรงงานพื้นที่</p> <p>- ให้โรงงานที่อาจมีน้ำเสียเคมีปนเปื้อนก่อนทำการตรวจวัดโลหะหนักเป็นประจำทุกวัน โดยห้องปฏิบัติการที่ได้ขึ้นทะเบียนตามระเบียบของกรมโรงงานอุตสาหกรรม โดยกำหนดพารามิเตอร์ให้สอดคล้องกับชนิดของโลหะหนักที่ปนเปื้อนตามลักษณะกิจกรรมแต่ละโรงงาน และรายงานผลการตรวจวัดให้ ก.นอ. และศูนย์ควบคุมน้ำเสียส่วนกลางของนิคมฯ ทราบ</p> <p>- กำหนดให้ปริมาณโลหะหนักในน้ำเสียจากโรงงานอุตสาหกรรมที่อาจมีน้ำเสียเคมีปนเปื้อนก่อนที่จะระบายเข้าสู่ระบบบำบัดน้ำเสียส่วนกลางทางชีวภาพ เป็นดังนี้</p> <ul style="list-style-type: none"> * โครเมียม Hexavalent ไม่เกิน 0.25 มก./ลิตร * โครเมียม Trivalent ไม่เกิน 0.25 มก./ลิตร * สังกะสี (Zn) ไม่เกิน 5.0 มก./ลิตร * ทองแดง (Cu) ไม่เกิน 2.0 มก./ลิตร * สารหนู (As) ไม่เกิน 0.25 มก./ลิตร *ปรอท (Hg) ไม่เกิน 0.005 มก./ลิตร * แคดเมียม (Cd) ไม่เกิน 0.03 มก./ลิตร * ตะกั่ว (Pb) ไม่เกิน 0.2 มก./ลิตร * แบเรียม (Ba) ไม่เกิน 1.0 มก./ลิตร * เซเลเนียม (Se) ไม่เกิน 0.02 มก./ลิตร * นิกเกิล (Ni) ไม่เกิน 1.0 มก./ลิตร * แมงกานีส (Mn) ไม่เกิน 5.0 มก./ลิตร <p>- หากพบโรงงานที่ปล่อยน้ำเสียเคมีที่ไม่ได้มาตรฐานออกสู่ระบบรวมน้ำเสียส่วนกลางของนิคมฯ ให้ปิดวาล์วน้ำเสียเคมีที่บริเวณ inspection manhole ทันที</p> <p>- จัดสำรวจรอบรทุกหน้าและอุปกรณ์เก็บกักน้ำเสีย เพื่อให้บริการขนส่งน้ำเสียทางเคมีจากโรงงานต่าง ๆ มาบำบัดที่ระบบบำบัดน้ำเสียทางเคมีส่วนกลางของนิคมอุตสาหกรรมอีสเทิร์นซีบอร์ด (ระยอง) ในกรณีฉุกเฉิน</p> <p>- จัดให้มีเจ้าหน้าที่รับผิดชอบโดยตรงเรื่องการขนส่งน้ำเสียของโรงงานต่าง ๆ ในกรณีฉุกเฉินเพื่อนำไปบำบัด พร้อมทั้งมีหน้าที่ควบคุม ประสานงานในการขนาน้ำเสียที่ไม่ได้มาตรฐานของโรงงานกรณีเกิดเหตุฉุกเฉินไปบำบัดนอกนิคมฯ</p> <p>(4) บ่อพักน้ำทิ้งภายหลังการบำบัด และการจัดการน้ำทิ้งของนิคมฯ</p> <ul style="list-style-type: none"> - จัดให้มีบ่อพักน้ำทิ้ง (holding pond) ขนาด 360,000 ลบ.ม. เพื่อทำการเก็บกักน้ำในช่วงฤดูแล้ง (ม.ค.-เม.ย.) ก่อนนำน้ำทิ้งกลับมาใช้ประโยชน์ต่าง ๆ ได้แก่ ใช้รดน้ำต้นไม้ภายในพื้นที่ 	<p>โรงงานที่อาจมีน้ำเสียเคมีปนเปื้อน</p> <p>- โรงงานที่อาจมีน้ำเสียเคมีปนเปื้อน</p> <p>- โรงงานที่อาจมีน้ำเสียเคมีปนเปื้อน</p> <p>- ภายในพื้นที่โรงงาน</p> <p>- ภายในพื้นที่นิคมฯ</p> <p>- ภายในพื้นที่นิคมฯ</p> <p>- บ่อพักน้ำทิ้งภายหลังการบำบัด</p>	<p>- ตลอดระยะเวลาดำเนินการ</p> <p>- ตลอดระยะเวลาดำเนินการ</p> <p>- ตลอดระยะเวลาดำเนินการ</p> <p>- ตลอดระยะเวลาดำเนินการ</p> <p>- ตลอดระยะเวลาดำเนินการ</p> <p>- ตลอดระยะเวลาดำเนินการ</p> <p>- ตลอดระยะเวลาดำเนินการ</p>	<p>- เจ้าของโรงงานที่มีน้ำเสียเคมีภายใต้การกำกับดูแลของ ก.นอ./นิคมฯ</p> <p>- เจ้าของโรงงานที่มีน้ำเสียเคมีภายใต้การกำกับดูแลของ ก.นอ./นิคมฯ</p> <p>- นิคมฯ/ก.นอ.</p> <p>- นิคมฯ/ก.นอ.</p> <p>- นิคมฯ/ก.นอ.</p> <p>- นิคมฯ/ก.นอ.</p> <p>- นิคมฯ/ก.นอ.</p>	

ตารางที่ 4.2-2 (ต่อ)

ผลกระทบสิ่งแวดล้อม	มาตรการป้องกันและลดผลกระทบสิ่งแวดล้อม	สถานที่ดำเนินการ	ระยะเวลาดำเนินการ	ผู้รับผิดชอบ
<p>สีเขียวของนิคมฯ นำมาผสมกับน้ำดิบก่อนนำไปใช้ผลิตน้ำประปาจำหน่ายให้กับโรงงานที่สนใจภายในนิคมฯ จำหน่ายเป็นน้ำหาลอยเย็นให้แก่โรงไฟฟ้า</p> <p>- จัดให้มี Polishing Pond ที่ออกแบบเป็น Constructed Wetland ขนาด 16,000 ตร.ม. เพื่อเป็นระบบบำบัดน้ำเสียขั้นที่ 3 ก่อนระบายน้ำทิ้งลงสู่คลองกร้าต่อไป</p> <p>- ควบคุมการระบายน้ำทิ้งที่เหลือจากการนำไปใช้ประโยชน์ส่งสู่คลองกร้า (ยกเว้นในช่วงฤดูแล้ง เดือน.ค-เม.ย.) โดยควบคุมค่าบีโอดีไม่เกิน 20 มก./ล. พร้อมบันทึกปริมาณน้ำทิ้งและ BOD ที่ระบายลงสู่คลองกร้า</p> <p>- บันทึกปริมาณน้ำทิ้งที่นำกลับไปใช้ประโยชน์ทุกกิจกรรม</p> <p>(5) การควบคุมและตรวจสอบระบบบำบัดน้ำเสีย</p> <p>- จัดตั้งศูนย์ควบคุมน้ำเสียส่วนกลาง เพื่อดูแลการบริหารจัดการและควบคุมดูแลเรื่องลักษณะสมบัติและปริมาณน้ำเสียจากโรงงานต่าง ๆ ภายในนิคมฯ ไม่ให้มีค่าเกินกว่าที่นิคมฯ กำหนด โดยจัดให้มีเจ้าหน้าที่ประจำศูนย์</p> <p>- หมั่นตรวจสอบซ่อมแซม ดูแลบำรุงรักษาอุปกรณ์เครื่องมือที่ใช้ในระบบบำบัดน้ำเสีย และระบบท่อส่งน้ำทิ้งให้สามารถทำงานได้อย่างมีประสิทธิภาพอยู่เสมอ</p> <p>- จัดเตรียมอะไหล่หรืออุปกรณ์เครื่องมือที่ใช้ในระบบบำบัดน้ำเสีย และระบบท่อส่งน้ำทิ้งสำรองไว้ตลอดเวลา เพื่อให้สามารถดำเนินการแก้ไขซ่อมแซม หรือเปลี่ยนใหม่ได้ทันทีเมื่ออุปกรณ์เครื่องมือชำรุดเสียหาย</p> <p>- ควบคุมดูแลกิจกรรมต่าง ๆ ภายในนิคมฯ ให้อยู่ในสภาพเรียบร้อยโดยเฉพาะการระบายน้ำทิ้งของโรงงานรายโรง เพื่อป้องกันไม่ให้เกิดการลักลอบปล่อยน้ำเสียลงสู่แหล่งน้ำผิวดินที่ไหลผ่านพื้นที่นิคมฯ</p> <p>- จัดให้มีเจ้าหน้าที่ที่มีความรู้เรื่องระบบบำบัดน้ำเสีย โดยมีระดับการศึกษาไม่ต่ำกว่าปริญญาตรี หรือเจ้าหน้าที่ที่ได้รับการอบรมให้มีความรู้ความชำนาญในเรื่องเกี่ยวกับระบบบำบัดน้ำเสียทำหน้าที่ควบคุมและตรวจสอบระบบบำบัดน้ำเสียของนิคมฯ</p> <p>- จัดให้มี buffer zone โดยการปลูกต้นไม้ด้านที่อยู่ติดกับชุมชนเป็นแนววงเพื่อช่วยลดระดับเสียงที่เกิดขึ้นจากนิคมฯ</p>	<p>- บอพนักงานที่ภายหลังการบำบัด</p> <p>- ภายในพื้นที่นิคมฯ</p> <p>- ภายในพื้นที่นิคมฯ</p> <p>- ภายในพื้นที่นิคมฯ</p> <p>- ภายในพื้นที่นิคมฯ</p> <p>- ระบบบำบัดน้ำเสียส่วนกลางทางชีวภาพ</p> <p>- ระบบบำบัดน้ำเสียส่วนกลางทางชีวภาพ</p> <p>- ภายในพื้นที่นิคมฯ</p> <p>- ระบบบำบัดน้ำเสียส่วนกลางทางชีวภาพ</p> <p>- ภายในพื้นที่นิคมฯ</p>	<p>- ตลอดระยะเวลาดำเนินการ</p> <p>- ตลอดระยะเวลาดำเนินการ</p> <p>- ตลอดระยะเวลาดำเนินการ</p> <p>- ตลอดระยะเวลาดำเนินการ</p> <p>- ตลอดระยะเวลาดำเนินการ</p> <p>- ตลอดระยะเวลาดำเนินการ</p> <p>- ตลอดระยะเวลาดำเนินการ</p> <p>- ก่อนดำเนินการและตลอดระยะเวลาดำเนินการ</p> <p>- ตลอดระยะเวลาดำเนินการ</p>	<p>- นิคมฯ/ก.น.อ.</p> <p>- นิคมฯ/ก.น.อ.</p> <p>- นิคมฯ/ก.น.อ.</p> <p>- นิคมฯ/ก.น.อ.</p> <p>- นิคมฯ/ก.น.อ.</p> <p>- นิคมฯ/ก.น.อ.</p> <p>- นิคมฯ/ก.น.อ.</p> <p>- นิคมฯ/ก.น.อ.</p> <p>- นิคมฯ/ก.น.อ.</p> <p>- นิคมฯ/ก.น.อ.</p>	

ตารางที่ 4.2-2 (ต่อ)

ผลกระทบสิ่งแวดล้อม	มาตรการป้องกันและลดผลกระทบสิ่งแวดล้อม	สถานที่ดำเนินการ	ระยะเวลาดำเนินการ	ผู้รับผิดชอบ
	<ul style="list-style-type: none"> - ให้โรงงานที่จะเข้ามาตั้งในนิคมฯ ต้องมีมาตรการลดระดับเสียงดังจากแหล่งกำเนิด เช่น แยกติดตั้งอุปกรณ์ที่ทำให้เกิดเสียงดังไว้ต่างหากหรือในห้องปิด บำรุงรักษาอุปกรณ์ให้อยู่ในสภาพที่ดีตลอดเวลาเพื่อลดค่าระดับเสียงจากแหล่งกำเนิด - ให้โรงงานที่มีแหล่งกำเนิดเสียงในระดับสูง ก่อสร้างอาคารตัววัสดุดูดซับเสียงที่เหมาะสมหรือปลูกต้นไม้รอบพื้นที่โรงงานเพื่อเป็นแนวกันเสียงที่จะกระทบต่อชุมชนหรือพื้นที่โดยรอบ 	<ul style="list-style-type: none"> - โรงงานต่างๆ ในพื้นที่นิคมฯ - โรงงานต่างๆ ในพื้นที่นิคมฯ 	<ul style="list-style-type: none"> - ตลอดระยะเวลาดำเนินการ - ตลอดระยะเวลาดำเนินการ 	<ul style="list-style-type: none"> - เจ้าของโรงงาน - ภายใต้งานกำกับดูแลของกนอ./นิคมฯ - เจ้าของโรงงาน - ภายใต้งานกำกับดูแลของกนอ./นิคมฯ
3. คุณค่าการใช้ประโยชน์ของมนุษย์	<ul style="list-style-type: none"> - ให้โรงงานที่อาจมีแหล่งกำเนิดเสียงในระดับสูงหลีกเลี่ยงทำเลที่ตั้งที่อยู่พื้นที่นิคมฯ เพื่อลดผลกระทบจากระดับเสียงของโรงงาน 	<ul style="list-style-type: none"> - โรงงานต่างๆ ในพื้นที่นิคมฯ 	<ul style="list-style-type: none"> - ตลอดระยะเวลาดำเนินการ 	<ul style="list-style-type: none"> - นิคมฯ/กนอ.
3.1 การใช้ที่ดิน				
3.2 การคมนาคมขนส่ง	<ul style="list-style-type: none"> - ให้ความร่วมมือกับสำนักผังเมืองจังหวัดระยอง เพื่อจัดรูปแบบชุมชนหรือเมืองที่จะเกิดขึ้นใหม่รอบพื้นที่นิคมฯ ให้สอดคล้องกับผังเมืองและแผนพัฒนาของจังหวัด - จัดทำป้ายเครื่องหมายจราจร ตีเส้นแบ่งเขตจราจรบนถนนตามทางแยกต่าง ๆ ภายในพื้นที่นิคมฯ เพื่ออำนวยความสะดวกในด้านการจราจร - จำกัดความเร็วของยานพาหนะภายในพื้นที่นิคมฯ โดยกำหนดความเร็วไม่เกิน 60 กม./ชม. - ร่วมมือกับโรงงานในพื้นที่นิคมฯ กวตซ์หนักงานที่ขีบรต ให้มีความระมัดระวัง และปฏิบัติตามกฎจราจรอย่างเคร่งครัด - ช่อมแซมถนน และป้ายเครื่องหมายจราจรที่ชำรุดเสียหายให้อยู่ในสภาพสมบูรณ์ - ในช่วงเวลาเช้า-เย็น ซึ่งเป็นชั่วโมงเร่งด่วนให้โครงการจัดให้มีเจ้าหน้าที่คอยอำนวยความสะดวกและจัดระเบียบจราจรบริเวณทางเข้า-ออกจากพื้นที่นิคมฯ - ปลูกต้นไม้ หรือพืชมงคลดินตลอดสองฝั่งบริเวณพื้นที่ริมคลองในพื้นที่นิคมฯ 	<ul style="list-style-type: none"> - ชุมชนรอบพื้นที่นิคมฯ - ภายในพื้นที่นิคมฯ 	<ul style="list-style-type: none"> - ตลอดระยะเวลาดำเนินการ - ตลอดระยะเวลาดำเนินการ - ตลอดระยะเวลาดำเนินการ - ตลอดระยะเวลาดำเนินการ - ตลอดระยะเวลาดำเนินการ - ตลอดระยะเวลาดำเนินการ 	<ul style="list-style-type: none"> - นิคมฯ/กนอ. ร่วมมือกับจังหวัดระยอง - นิคมฯ - นิคมฯ - นิคมฯ/กนอ. - เจ้าของโรงงาน - นิคมฯ - นิคมฯ - นิคมฯ
3.3 การระบายน้ำและการควบคุมน้ำท่วม		<ul style="list-style-type: none"> - พื้นที่ริมคลองในนิคมฯ 	<ul style="list-style-type: none"> - ตลอดระยะเวลาดำเนินการ 	<ul style="list-style-type: none"> - นิคมฯ

ตารางที่ 4.2-2 (ต่อ)

ผลกระทบสิ่งแวดล้อม	มาตรการป้องกันและลดผลกระทบสิ่งแวดล้อม	สถานที่ดำเนินการ	ระยะเวลาดำเนินการ	ผู้รับผิดชอบ
	<ul style="list-style-type: none"> - กำหนดแผนการบำรุงรักษาโรงงาน และชุดลอกตะกอนในรางหรือท่อระบายน้ำฝน ภายในพื้นที่นิคมฯ อย่างน้อยปีละ 2 ครั้ง หรือตามความเหมาะสม - ดูแลการระบายน้ำของโรงงานรายวันไม่ให้ทิ้งน้ำเสียลงระบบระบายน้ำฝนและทางน้ำธรรมชาติ 	<ul style="list-style-type: none"> - ภายในพื้นที่นิคมฯ 	<ul style="list-style-type: none"> - ปีละ 1 ครั้ง ตลอดระยะเวลาดำเนินการ 	<ul style="list-style-type: none"> - นิคมฯ
<p>4. การจัดการกากของเสีย</p>	<p>1) ขยะมูลฝอยทั่วไป</p> <ul style="list-style-type: none"> - ขยะมูลฝอยทั่วไปซึ่งมีปริมาณรวม 84 ลบ.ม./วัน ให้หน่วยงานที่ได้รับอนุญาตกำจัดขยะมูลฝอยทั่วไป เช่น บริษัท อีสเทิร์นซีบอร์ด เอนไวรอนเมทอล คอมเพล็กซ์ จำกัด (ESBEC) เป็นต้น เป็นผู้ดำเนินการกำจัดขยะมูลฝอยทั่วไปจากพื้นที่นิคมฯ โดยนำไปกำจัดมิให้หลงเหลือตกค้างในแต่ละวัน - ให้โรงงานทุกโรงจัดให้มีภาชนะรองรับขยะมูลฝอยที่เหมาะสมกับประเภทของขยะมูลฝอย และมีหลังคาคลุมหรือฝาปิดมิดชิด สามารถขนถ่ายได้โดยสะดวก รวมทั้งมีความเพียงพอต่อปริมาณขยะมูลฝอย - ขณะที่ผู้ให้บริการเก็บขนขยะมูลฝอยทำการขนถ่ายขยะมูลฝอยจะต้องระมัดระวังมิให้หล่นหรือฟุ้งกระจาย รวมทั้งจัดหารั้วคอกคลุมมิให้ขยะมูลฝอยฟุ้งกระจาย หรือตกหล่นระหว่างการขนส่งขยะมูลฝอยไปยังสถานที่กำจัด - ให้โรงงานต่าง ๆ ในนิคมฯ บันทึกชนิด ปริมาณและลักษณะของกากของเสียของโรงงานรวมถึงการส่งกากของเสียไปให้หน่วยงานที่รับกำจัดซึ่งได้รับการอนุมัติจาก กทอ. แล้วส่งรายงานต่อ กทอ./นิคมฯ - นิคมฯ จะต้องจัดส่งข้อมูลปริมาณกากของเสียของนิคมฯ และการจัดการกากของเสียดังกล่าวในรูปแบบของเอกสารกำกับ (Manifest Form) ให้ สผ. ทราบทุก 6 เดือน - ให้โรงงานคัดแยกประเภทขยะมูลฝอยเพื่อนำกลับไปใช้ประโยชน์ใหม่ รวมทั้งเพื่อให้ง่ายต่อการเก็บรวบรวมและการกำจัด เช่น แยกขยะมูลฝอยที่สามารถนำกลับมาใช้ใหม่ออกจากขยะเศษอาหาร 	<ul style="list-style-type: none"> - ภายในพื้นที่นิคมฯ - โรงงานต่าง ๆ ในพื้นที่นิคมฯ - ภายในพื้นที่นิคมฯ และตลอดเส้นทางทางขนส่งขยะมูลฝอย - โรงงานต่าง ๆ ในพื้นที่นิคมฯ - ภายในพื้นที่นิคมฯ - ภายในพื้นที่นิคมฯ - โรงงานต่าง ๆ ในพื้นที่นิคมฯ 	<ul style="list-style-type: none"> - ตลอดระยะเวลาดำเนินการ - ตลอดระยะเวลาดำเนินการ - ตลอดระยะเวลาดำเนินการ - ตลอดระยะเวลาดำเนินการ - สำเนาผลส่ง สผ. ทุก ๆ 6 เดือน ตลอดระยะเวลาดำเนินการ - ตลอดระยะเวลาดำเนินการ - ตลอดระยะเวลาดำเนินการ - ตลอดระยะเวลาดำเนินการ 	<ul style="list-style-type: none"> - นิคมฯ/กทอ. - เจ้าของโรงงาน - บริษัทรับกำจัดขยะมูลฝอยและนิคมฯ/กทอ. - เจ้าของโรงงาน - เป็นผู้ดำเนินการและสำเนาให้ กทอ./นิคมฯ เก็บรวบรวม - นิคมฯ/กทอ. - นิคมฯ

ตารางที่ 4.2-2 (ต่อ)

ผลกระทบสิ่งแวดล้อม	มาตรการป้องกันและลดผลกระทบสิ่งแวดล้อม	สถานที่ดำเนินการ	ระยะเวลาดำเนินการ	ผู้รับผิดชอบ
<p>ผลกระทบสิ่งแวดล้อม</p> <p>2) ปากของเสียอันตราย</p> <ul style="list-style-type: none"> - ปากของเสียอันตรายซึ่งมีปริมาณรวม 4 ลบ.ม./วัน ให้โรงงานแจ้งความจำนงไปยังศูนย์กำจัดของเสียอันตรายที่ได้รับอนุญาตจากกรมโรงงานอุตสาหกรรม ให้มาทำการเก็บขนไปกำจัดและต้องแจ้งปริมาณและลักษณะสมบัติของเสียอันตรายให้นิคมฯ/กนอ. เก็บรวบรวมเป็นข้อมูลไว้ด้วย - ให้โรงงานรวบรวมข้อมูลการจัดการของเสียอันตรายในรูปแบบเอกสารกำกับ (manifest form) ที่ออกโดยหน่วยงานที่รับกำจัดกากของเสียอันตรายและสำเนา manifest แจ้งให้นิคมฯ/กนอ.ทราบทุกครั้ง - ขณะที่ทำการขนถ่ายเพื่อไปยังยานพาหนะ หน่วยงานที่เก็บขนจะต้องทำให้มีขีดไม่มีการรั่วไหลตกหล่นหรือฟุ้งกระจาย - ควบคุมดูแลให้โรงงานที่มีกิจกรรมที่ก่อให้เกิดของเสียอันตราย จะต้องจัดเตรียมที่เก็บรวบรวมของเสียอันตรายในภาชนะที่เหมาะสมไว้ในบริเวณอาคารเก็บกากของเสีย เพื่อขนส่งไปกำจัดยังศูนย์กำจัดกากของเสียอันตรายที่ได้รับอนุญาตจากกรมโรงงานอุตสาหกรรม <p>3) ปากตะกอนจากระบบบำบัดน้ำเสียและระบบผลิตน้ำประปา</p> <ul style="list-style-type: none"> - ให้มีการวิเคราะห์หาปริมาณโลหะหนัก ได้แก่ แคดเมียม โครเมียม ตะกั่ว และปรอทในภาคตะกอนที่เกิดจากระบบบำบัดน้ำเสียและระบบผลิตน้ำประปาซึ่งมีปริมาณ 11 และ 3.6 ลบ.ม./วัน ตามลำดับ ก่อนนำไปใช้ประโยชน์หรือนำไปกำจัด แต่หากผลการวิเคราะห์มีค่าเกินมาตรฐานที่กระทรวงอุตสาหกรรมกำหนด จะต้องดำเนินการตามแบบ รง. 6 ที่ายประกาศกระทรวงอุตสาหกรรมฉบับที่ 6 (พ.ศ. 2540) เรื่องการกำจัดสิ่งปฏิกูลหรือวัสดุที่ไม่ใช้แล้วต่อกรมโรงงานอุตสาหกรรม 	<p>มาตรการป้องกันและลดผลกระทบสิ่งแวดล้อม</p>	<ul style="list-style-type: none"> - โรงงานต่าง ๆ ในพื้นที่นิคมฯ - โรงงานต่าง ๆ ในพื้นที่นิคมฯ - ภายในพื้นที่นิคมฯ - โรงงานต่าง ๆ ในพื้นที่นิคมฯ - ภายในพื้นที่นิคมฯ 	<ul style="list-style-type: none"> - ตลอดระยะเวลาดำเนินการ - ตลอดระยะเวลาดำเนินการ - ตลอดระยะเวลาดำเนินการ - ตลอดระยะเวลาดำเนินการ - ก่อนนำไปใช้ประโยชน์หรือนำไปกำจัด 	<ul style="list-style-type: none"> - เจ้าของโรงงาน เป็นผู้ดำเนินการ และสำเนาให้กนอ./นิคมฯ เก็บรวบรวม เก็บรวบรวม - เจ้าของโรงงาน เป็นผู้ดำเนินการ และสำเนาให้กนอ./นิคมฯ เก็บรวบรวม เก็บรวบรวม - หน่วยงานเก็บขน และบริษัทรับกำจัดของเสียอันตราย - เจ้าของโรงงาน ภายใต้งานกำกับดูแลของ กนอ./นิคมฯ - นิคมฯ/กนอ.

Handwritten signature/initials in purple ink.

ตารางที่ 4.2-2 (ต่อ)

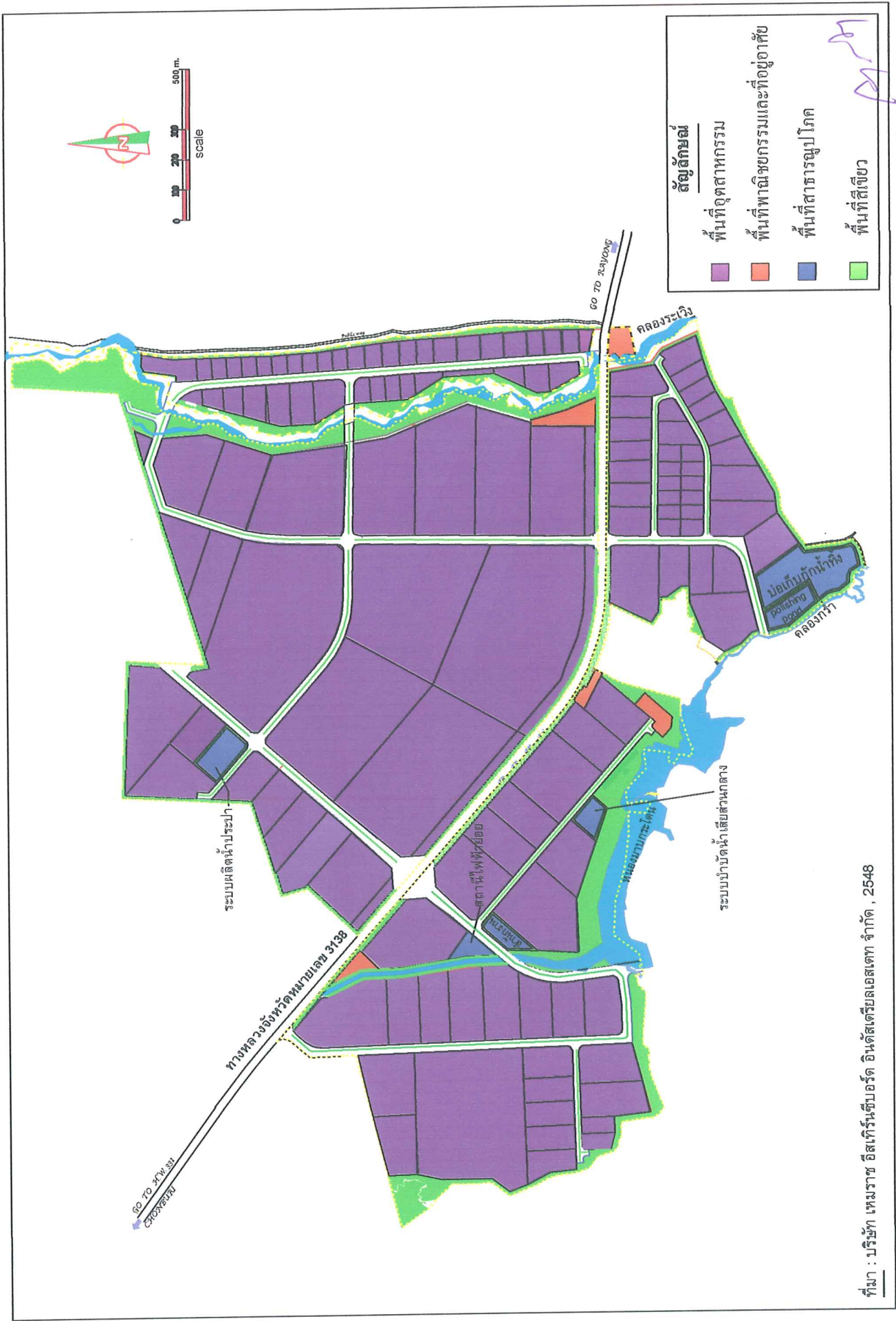
ผลกระทบสิ่งแวดล้อม	มาตรการป้องกันและลดผลกระทบสิ่งแวดล้อม	สถานที่ดำเนินการ	ระยะเวลาดำเนินการ	ผู้รับผิดชอบ
<p>4. ด้านคุณภาพชีวิต</p> <p>4.1 สภาพสังคม-เศรษฐกิจ</p>	<p>- ประสานงานกับผู้นำชุมชน และประชาชนในท้องถิ่น ทั้งระดับตำบล อำเภอ และจังหวัด โดยร่วมมือกับโรงงานที่อยู่ในนิคมฯ เพื่อชี้แจงให้เข้าใจถึงสถานการณ์ และวิธีการปฏิบัติของโรงงานในการดำเนินการเพื่อไม่ให้เกิดปัญหามลพิษและความเดือดร้อนรำคาญ</p> <p>- มีการประสานงานประชาสัมพันธ์เผยแพร่เกี่ยวกับลักษณะการดำเนินนิคมฯ โดยอาจจัดให้มีการเข้าเยี่ยมชมการปฏิบัติงานภายในพื้นที่โครงการตามความเหมาะสม</p> <p>- มีส่วนร่วมในกิจกรรมและบริการสังคมต่าง ๆ กับทางชุมชน</p> <p>- ประสานงานกับแรงงานจังหวัดและเจ้าของโรงงานในการว่าจ้างแรงงานท้องถิ่นตามความเหมาะสมและความสามารถ เพื่อให้ประชาชนในท้องถิ่นมีงานทำและมีรายได้ที่แน่นอน</p> <p>- จัดให้มีกิจกรรมสวัสดิสัมพันธ์ภายในชุมชนบริเวณรอบพื้นที่นิคมฯ เช่น</p> <ul style="list-style-type: none"> • จัดประชาสัมพันธ์ให้ประชาชนรับทราบถึงมาตรการต่าง ๆ ในการควบคุมผลกระทบสิ่งแวดล้อมของนิคมฯ • จัดให้มีหน่วยงานรับผิดชอบโดยตรงในการรับฟังข้อคิดเห็นของชุมชน • มีส่วนร่วมในกิจกรรมท้องถิ่นของชุมชนโดยเฉพาะกิจกรรมทางด้านสิ่งแวดล้อมเพื่อสร้างความเข้าใจให้กับชุมชนในความจริงใจในการจัดการปัญหาสิ่งแวดล้อมของโครงการ • เสริมสร้างความเข้าใจอันดี เช่น จัดมอบทุนการศึกษา ทุนอาหารกลางวัน • พิจารณารับคนในท้องถิ่นเข้าทำงานตามความเหมาะสมและความสามารถเป็นอันดับแรก 	<p>- ชุมชนรอบโครงการ</p> <p>- ภายในพื้นที่นิคมฯ</p> <p>- พื้นที่นิคมฯ โดยรอบ</p> <p>- พื้นที่โครงการ/โรงงานต่าง ๆ ในพื้นที่นิคมฯ</p> <p>- ชุมชนรอบพื้นที่นิคมฯ</p>	<p>- ตลอดระยะเวลาดำเนินการ</p> <p>- ตลอดระยะเวลาดำเนินการ</p> <p>- ตลอดระยะเวลาดำเนินการ</p> <p>- ตลอดระยะเวลาดำเนินการ</p> <p>- ตลอดระยะเวลาดำเนินการ</p>	<p>- นิคมฯ/กนอ. และเจ้าของโรงงาน</p> <p>- นิคมฯ/กนอ.</p> <p>- นิคมฯ</p> <p>- เจ้าของโรงงาน/นิคมฯ</p> <p>- นิคมฯ/กนอ.</p>
<p>4.2 อาชีวอนามัยและความปลอดภัย</p>	<p>- ประชาสัมพันธ์เกี่ยวกับมาตรการต่าง ๆ ที่ถูกกำหนดขึ้น เพื่อให้ประชาชนรับทราบถึงผลการดำเนินการแก้ไขปัญหาต่าง ๆ</p> <p>- จัดให้มีศูนย์อำนวยความสะดวก และศูนย์อาชีวอนามัยในพื้นที่โครงการ โดยขอความร่วมมือจากหน่วยงานราชการที่เกี่ยวข้องในการจัดตั้ง โดยศูนย์ดังกล่าวจะทำหน้าที่ในการประสานงานกับโรงงานต่าง ๆ ภายในนิคมฯ</p> <p>- ส่งเสริม สนับสนุน เผยแพร่ และอบรมความรู้ความเข้าใจในการจัดทำ safety compliance audit แก่โรงงานอย่างต่อเนื่อง และจัดให้มีการประเมินผลเกี่ยวกับความปลอดภัยต่าง ๆ</p>	<p>- พื้นที่นิคมฯ/โรงงานต่าง ๆ ในพื้นที่นิคมฯ</p> <p>- ภายในพื้นที่นิคมฯ</p>	<p>- ตลอดระยะเวลาดำเนินการ</p> <p>- ตลอดระยะเวลาดำเนินการ</p>	<p>- นิคมฯ/กนอ.</p> <p>- นิคมฯ/กนอ. และเจ้าของโรงงาน</p>

ตารางที่ 4.2-2 (ต่อ)

ผลกระทบสิ่งแวดล้อม	มาตรการป้องกันและลดผลกระทบสิ่งแวดล้อม	สถานที่ดำเนินการ	ระยะเวลาดำเนินการ	ผู้รับผิดชอบ
	<p>มาตรการป้องกันและลดผลกระทบสิ่งแวดล้อม</p> <ul style="list-style-type: none"> - ฝึกอบรมพนักงานรักษาความปลอดภัยของโครงการให้มีความรู้ความเข้าใจเกี่ยวกับอุปกรณ์รักษาความปลอดภัย เช่น อุปกรณ์ดับเพลิง เป็นต้น - จัดฝึกอบรมป้องกันอัคคีภัย และการฝึกซ้อมรับเหตุฉุกเฉินแก่พนักงานที่รับผิดชอบและเกี่ยวข้องกับโครงการทั้งหมด 1 ครั้ง - จัดให้มีมาตรการด้านความปลอดภัยและแผนฉุกเฉิน กรณีเกิดอุบัติเหตุหรือเกิดเพลิงไหม้เพื่อใช้เป็นแนวทางปฏิบัติสำหรับโรงงานต่างๆ ในการประสานงานด้านความช่วยเหลือระหว่างโรงงานในนิคมฯ และหน่วยงานภายนอกที่อยู่ในพื้นที่ศึกษา - จัดบันทึกสถิติอุบัติเหตุ เช่น สาเหตุ ความเสียหาย และการช่วยเหลือเพื่อนำมาวิเคราะห์แผนป้องกันอุบัติเหตุ - ให้โรงงานรวบรวมบัญชีรายชื่อสารเคมี และสารตัวทำลายที่อาจเป็นอันตรายที่ใช้ภายในโรงงาน พร้อมมาตรการจัดการกับสารดังกล่าวในกรณีเกิดอุบัติเหตุ ทกสั้น หรือรั่วไหล และส่งข้อมูลให้ กนอ./นิคมฯ ด้วย - ให้โรงงานมีแผนป้องกันและบรรเทาอุบัติเหตุในพื้นที่ที่มีความเสี่ยงในการใช้สารเคมี และพื้นที่ที่มีโอกาสในการหกรั่วไหลของสารเคมี และจะต้องส่งแผนดังกล่าวให้ กนอ./เจ้าของโครงการ รวบรวมไว้เพื่อเป็นข้อมูลต่อไป - จัดให้มีการประชุมเจ้าหน้าที่ด้านความปลอดภัยของโรงงานต่างๆ ในนิคมฯ อย่างน้อยปีละ 2 ครั้ง เพื่อการปรับปรุงแก้ไขแผนฉุกเฉิน และมาตรการด้านความปลอดภัยร่วมกัน - จัดให้มีอุปกรณ์ดับเพลิงต่าง ๆ ดังนี้ <ul style="list-style-type: none"> • ท่อน้ำดับเพลิงขนาด 150 มม. และความดันของน้ำในท่อ 5.6 กก./ตร.ซม. • หัวจ่ายน้ำดับเพลิงแบบหัวกลมขนาดทางน้ำเข้า 150 มม. ความสูง 0.6 ม. 	<ul style="list-style-type: none"> - พนักงานรักษาความปลอดภัย - โรงงานต่าง ๆ ในพื้นที่นิคมฯ - โรงงานต่าง ๆ ในพื้นที่นิคมฯ - พื้นที่นิคมฯ - พื้นที่นิคมฯ/โรงงานรายโรง - พื้นที่นิคมฯ/โรงงานรายโรง - พื้นที่นิคมฯ/โรงงานรายโรง - พื้นที่นิคมฯ 	<ul style="list-style-type: none"> - ตลอดระยะเวลาดำเนินการ - ตลอดระยะเวลาดำเนินการ - ตลอดระยะเวลาดำเนินการ - ตลอดระยะเวลาดำเนินการ - ตลอดระยะเวลาดำเนินการ - ช่วงของตั้งโรงงานในพื้นที่นิคมฯ และตลอดระยะเวลาดำเนินการ - ตลอดระยะเวลาดำเนินการ - ตลอดระยะเวลาดำเนินการ - ตลอดระยะเวลาดำเนินการ 	<ul style="list-style-type: none"> - นิคมฯ - นิคมฯ/กนอ. และเจ้าของโรงงาน - นิคมฯ/กนอ. - นิคมฯ - เจ้าของโรงงาน - เป็นผู้ดำเนินการโรงงานและส่งข้อมูลให้ กนอ. และสำเนาให้นิคมฯ - เจ้าของโรงงาน - เป็นผู้ดำเนินการโรงงานและส่งข้อมูลให้ กนอ. และสำเนาให้นิคมฯ - นิคมฯ/กนอ. และเจ้าของโรงงาน - นิคมฯ/กนอ. และเจ้าของโรงงาน

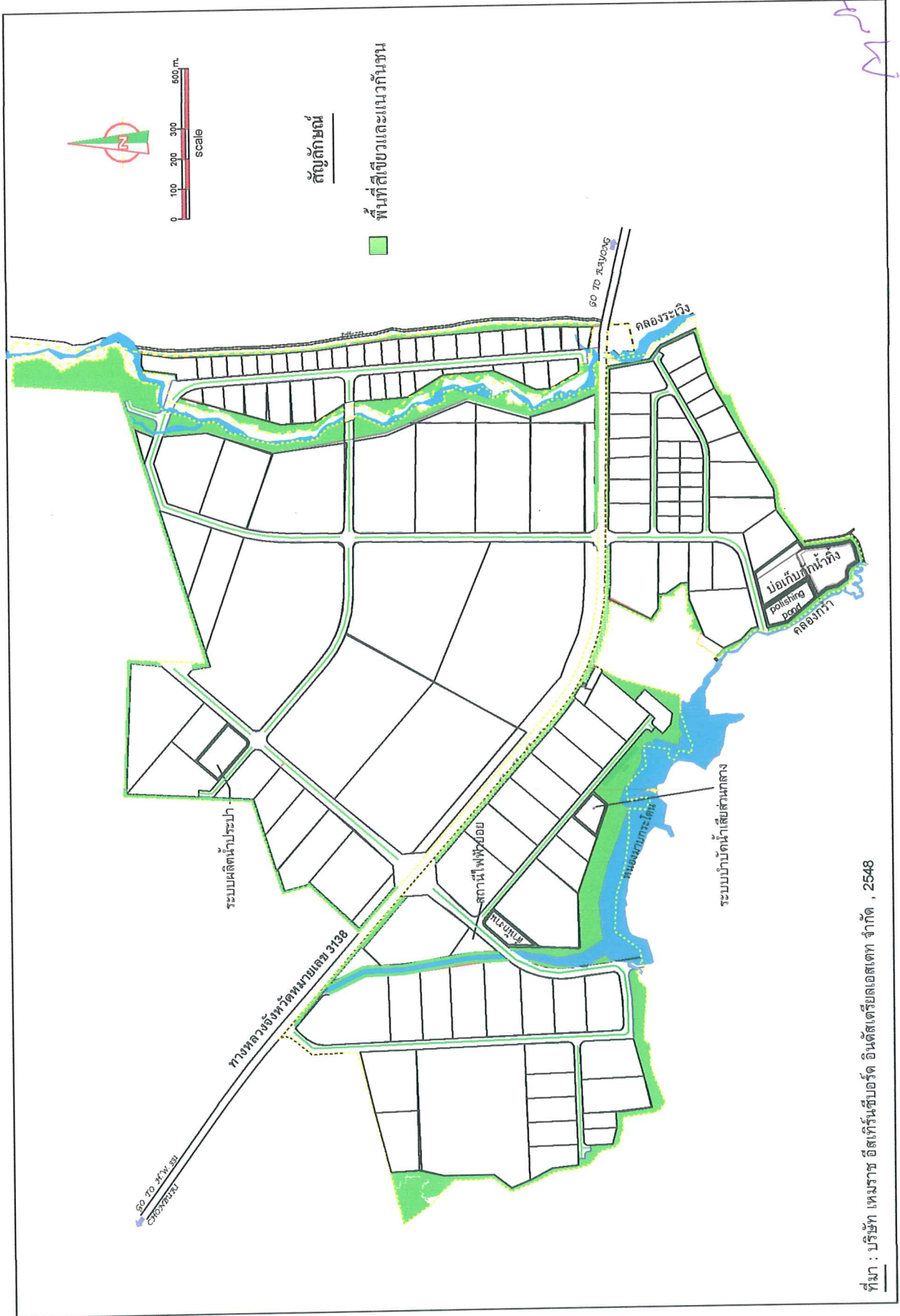
ตารางที่ 4.2-2 (ต่อ)

ผลกระทบสิ่งแวดล้อม	มาตรการป้องกันและลดผลกระทบสิ่งแวดล้อม	สถานที่ดำเนินการ	ระยะเวลาดำเนินการ	ผู้รับผิดชอบ
<p>5.3 สุขภาพ</p>	<ul style="list-style-type: none"> · ภายในอาคารของโรงงานต่าง ๆ ต้องจัดให้มี <ul style="list-style-type: none"> * portable fire extinguisher ตามมาตรฐานของ NFPA หรือ วสท. * อุปกรณ์ดับเพลิง * ระบบสัญญาณแจ้งเหตุเพลิงไหม้ทั้งแบบธรรมดา และอัตโนมัติ · รถดับเพลิงขนาดความจุน้ำ 4,000 ลิตร และถังบรรจุน้ำมันขนาด 500 ลิตร พร้อมอุปกรณ์จำนวน 1 คัน · รถกู้ภัยชนิด 4 ล้อ พร้อมอุปกรณ์ จำนวน 1 คัน · แหล่งน้ำสำรองเพื่อการดับเพลิง ได้แก่ อ่างเก็บน้ำดิบขนาดความจุ 60,000 ลบ.ม. ปอพักน้ำทั้งหมดความจุ 360,000 ลบ.ม. และถังพักน้ำไซขนาด 6,000 ลบ.ม. จำนวน 3 ถัง - กำหนดให้โรงงานทุกแห่งห้ามสูบน้ำโดยตรงจากระบบท่อประปาของนิคมฯ โดยโรงงานจะต้องจัดให้มีบ่อน้ำเพื่อไว้สำหรับรองรับน้ำประปาดังกล่าวแล้วจึงติดตั้งเครื่องสูบน้ำเพื่อสูบน้ำจากบ่อดังกล่าวไปใช้ต่อไป - นิคมฯ จะต้องจัดให้มีรถดับเพลิงชนิดเอนกประสงค์ที่ติดตั้งเครื่องสูบน้ำดับเพลิงไว้ โดยมีเครื่องสูบน้ำที่แรงดันไม่ต่ำกว่า 5.6 บาร์ ซึ่งกรณีที่เกิดเหตุเพลิงไหม้ในพื้นที่โรงงานใดๆ รถดับเพลิงดังกล่าวจะสามารถเชื่อมต่อเครื่องสูบน้ำดับเพลิงเข้ากับหัวจ่ายน้ำดับเพลิงที่จัดให้มีตามแผนของนิคมฯ - จัดให้มีพื้นที่สีเขียวทันทีที่เริ่มพัฒนา นิคมฯ โดยจัดให้มีพื้นที่สีเขียวขนาด 585.37 ไร่ คิดเป็นร้อยละ 10 ของพื้นที่นิคมฯ ทั้งหมด(รูปที่ 2) 	<ul style="list-style-type: none"> - โรงงานต่าง ๆ ในพื้นที่นิคมฯ - พื้นที่นิคมฯ - โรงงานต่าง ๆ ในพื้นที่นิคมฯ 	<ul style="list-style-type: none"> - ตลอดระยะเวลาดำเนินการ - นิคมฯ/กนอ. และเจ้าของโรงงาน - ตลอดระยะเวลาดำเนินการ - นิคมฯ - ตลอดระยะเวลาดำเนินการ - นิคมฯ 	<p style="text-align: right;">P/H</p>



ที่มา : บริษัท เหมราช อีสเทิร์นซีบอร์ด อินดัสเตรียลเอสเตท จำกัด, 2548

รูปที่ 1 ผังการใช้ประโยชน์ที่ดินของนิคม หลังการเปลี่ยนแปลง



ที่มา : บริษัท เหมราช อีสเทิร์นซีบอร์ด อินดัสเทรียลเอสเตท จำกัด , 2548

รูปที่ 2 พื้นที่สีเขียวและแนวกันชน

ตารางที่ 1

เกณฑ์ลักษณะสมบัติของน้ำเสียจากโรงงานอุตสาหกรรมที่ยอมให้ระบายทิ้งลงท่อรับน้ำเสียของนิคมฯ

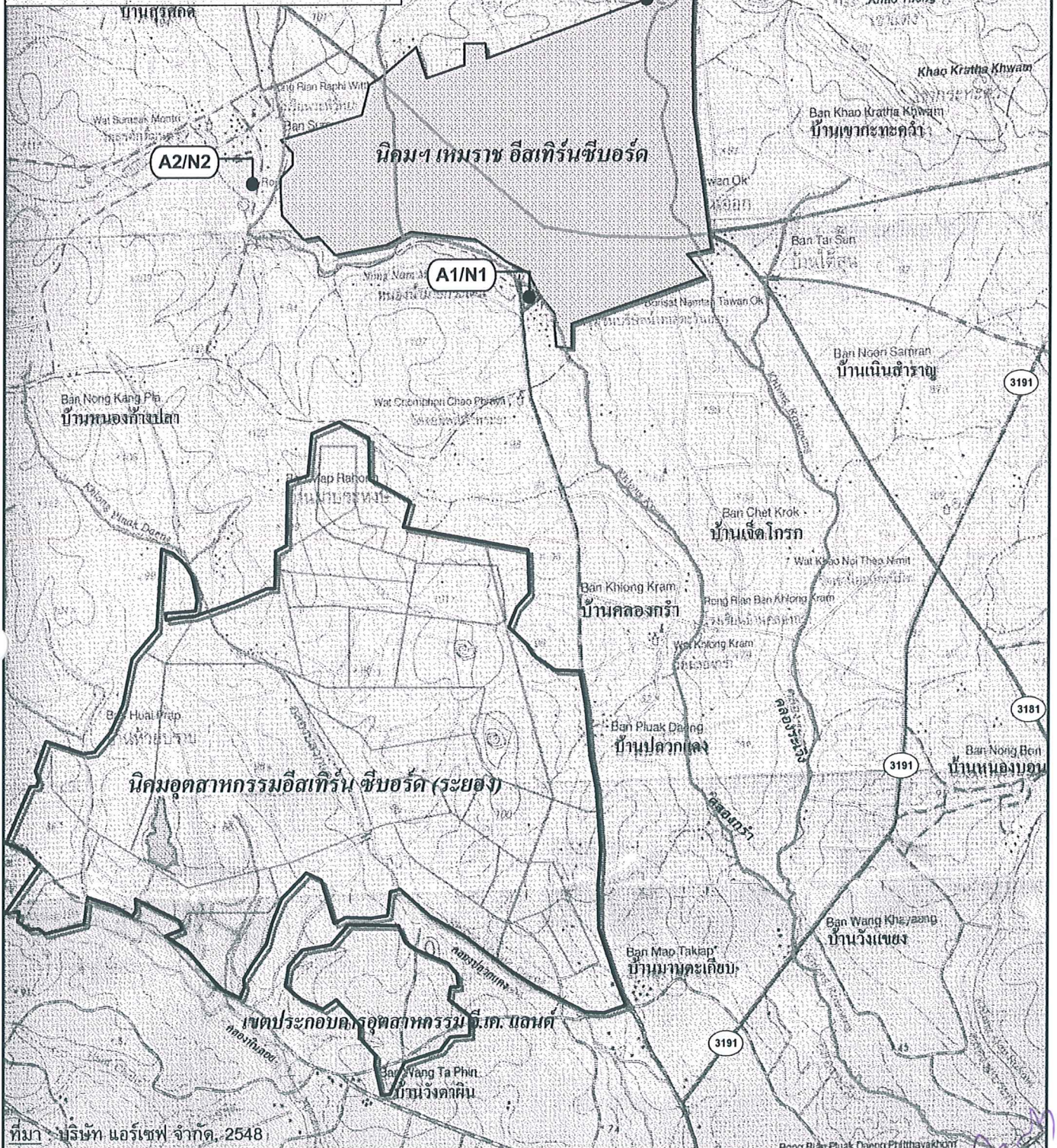
ดัชนีคุณภาพน้ำ	เกณฑ์กำหนด		
1. ค่าบีโอดี	ไม่เกิน	500	มิลลิกรัม/ลิตร
2. ค่าซีโอดี	ไม่เกิน	750	มิลลิกรัม/ลิตร
3. สารแขวนลอย	ไม่เกิน	200	มิลลิกรัม/ลิตร
4. ค่าทีดีเอส	ไม่เกิน	3,000	มิลลิกรัม/ลิตร
5. ค่าทีเคเอ็น	ไม่เกิน	100	มิลลิกรัม/ลิตร
6. ความเป็นกรดและด่าง		5.5-9.0	
7. สารละลายเหล็ก	ไม่เกิน	10	มิลลิกรัม/ลิตร
8. ฟลูออไรด์	ไม่เกิน	5	มิลลิกรัม/ลิตร
9. ซัลไฟด์	ไม่เกิน	1	มิลลิกรัม/ลิตร
10. ไซยาไนต์	ไม่เกิน	0.2	มิลลิกรัม/ลิตร
11. ฟอर्मัลดีไฮด์	ไม่เกิน	1	มิลลิกรัม/ลิตร
12. ฟีนอล	ไม่เกิน	1	มิลลิกรัม/ลิตร
13. คลอไรด์เทียบเป็นคลอไรด์	ไม่เกิน	2,000	มิลลิกรัม/ลิตร
14. คลอไรด์อิสระ	ไม่เกิน	1	มิลลิกรัม/ลิตร
15. สารฆ่าแมลง	ตรวจไม่พบตามวิธีตรวจสอบที่กำหนด		
16. อุณหภูมิ	ไม่เกิน	45	องศาเซลเซียส
17. น้ำมันและไขมัน	ไม่เกิน	10	มิลลิกรัม/ลิตร
18. สารกัมมันตภาพรังสี	ตรวจไม่พบตามวิธีตรวจสอบที่กำหนด		
19. ผงซักฟอก	ไม่เกิน	30	มิลลิกรัม/ลิตร
20. โลหะหนัก			
.ปรอท (Hg)	ไม่เกิน	0.005	มิลลิกรัม/ลิตร
. เซเลเนียม (Se)	ไม่เกิน	0.02	มิลลิกรัม/ลิตร
. แคดเมียม (Cd)	ไม่เกิน	0.03	มิลลิกรัม/ลิตร
. ตะกั่ว (Pb)	ไม่เกิน	0.2	มิลลิกรัม/ลิตร
. อาร์เซนิก (As)	ไม่เกิน	0.25	มิลลิกรัม/ลิตร
. โครเมียมชนิดไตรวาเลนต์ (Cr ³⁺)	ไม่เกิน	0.75	มิลลิกรัม/ลิตร
. โครเมียมชนิดเฮกซะวาเลนต์ (Cr ⁶⁺)	ไม่เกิน	0.25	มิลลิกรัม/ลิตร
. แบเรียม (Ba)	ไม่เกิน	1.0	มิลลิกรัม/ลิตร
. นิกเกิล (Ni)	ไม่เกิน	1.0	มิลลิกรัม/ลิตร
. ทองแดง (Cu)	ไม่เกิน	2.0	มิลลิกรัม/ลิตร
. สังกะสี (Zn)	ไม่เกิน	5.0	มิลลิกรัม/ลิตร
. แมงกานีส (Mn)	ไม่เกิน	5.0	มิลลิกรัม/ลิตร
. เงิน (Ag)	ไม่เกิน	1.0	มิลลิกรัม/ลิตร

ที่มา : การนิคมอุตสาหกรรมแห่งประเทศไทย, 2542

สัญลักษณ์

- A : จุดตรวจวัดคุณภาพอากาศ
- A1 : โรงเรียนชุมชนบริษัทน้ำตาลตะวันออก
- A2 : โรงเรียนบ้านสุรศักดิ์
- A3 : โรงเรียนบ้านระเวียงราษฎร์อุปถัมภ์

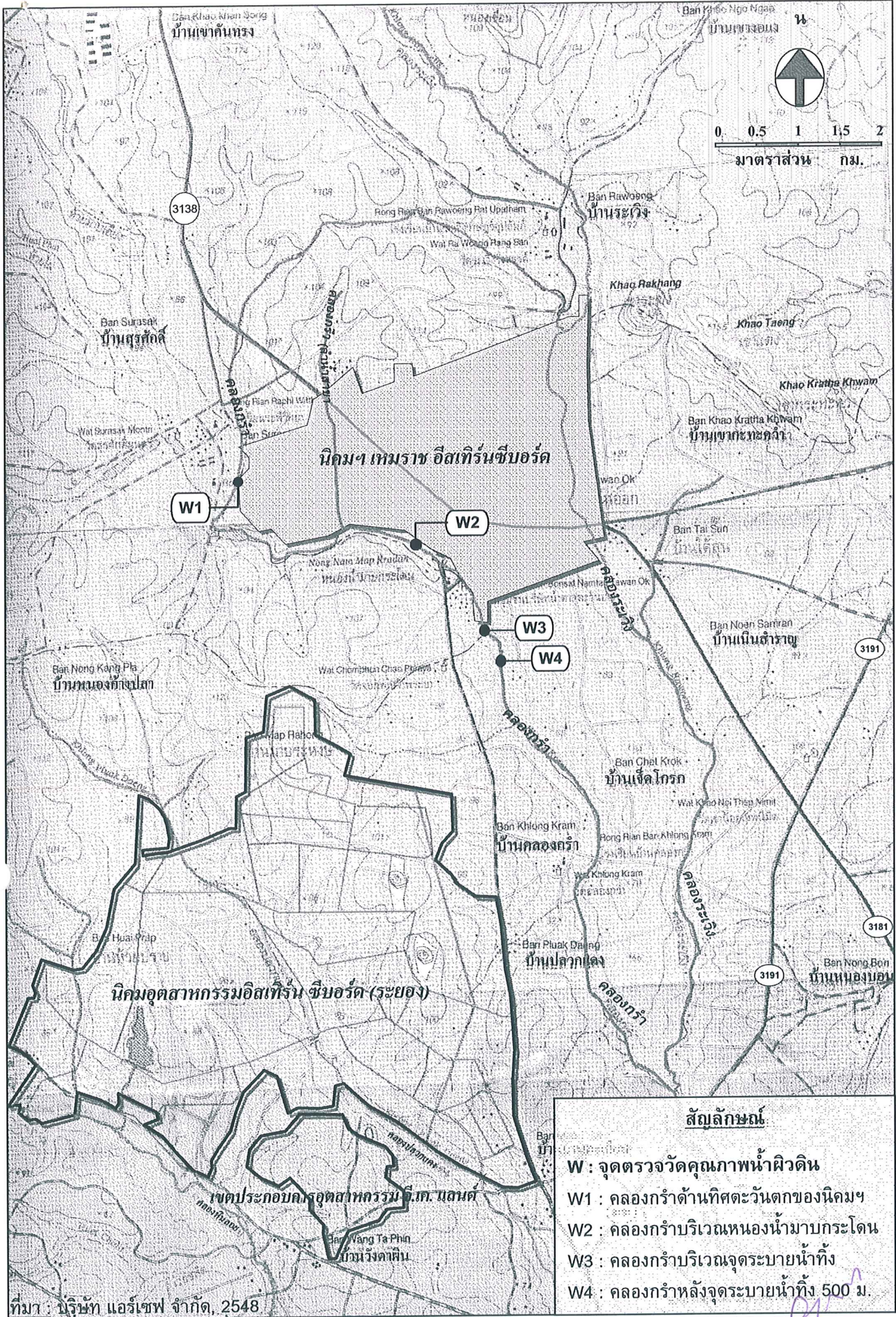
- N : จุดตรวจวัดระดับเสียง
- N1 : โรงเรียนชุมชนบริษัทน้ำตาลตะวันออก
- N2 : โรงเรียนบ้านสุรศักดิ์
- N3 : ริมรั้วนิคมฯ ด้านทิศเหนือ



ที่มา บริษัท แอร์เซฟ จำกัด, 2548

4817/EIA/Figure/F431_H-ESIE

รูปที่ 3 จุดติดตามตรวจสอบคุณภาพอากาศและระดับเสียง



ที่มา : บริษัท แอร์เซฟ จำกัด, 2548

รูปที่ 4 จุดตรวจวัดคุณภาพน้ำผิวดิน

เอกสารแนบ

แบบ กทอ. 01/1

(Handwritten signature)



สำหรับเจ้าหน้าที่	
เลขที่คำขอ	
ผู้รับ	
วันที่	เวลา

คำขอใช้ที่ดินเพื่อประกอบกิจการในนิคมอุตสาหกรรม

Application for land utilization to operate in Industrial Estate

วันที่ เดือน พ.ศ.
Date Month Year

1. ข้อมูลทั่วไป

General information

1.1 ผู้ขออนุญาต

The Applicant

ข้าพเจ้า อายุ ปี สัญชาติ

I, age years, nationality

มีความประสงค์จะขอรับใบอนุญาตให้ใช้ที่ดินและประกอบกิจการในนิคมอุตสาหกรรม ในนาม

wish to apply of permission for land utilization to operate in the industrial estate on the basis of

บุคคลธรรมดา นิติบุคคลระหว่างการจัดตั้ง นิติบุคคลจัดตั้งแล้ว

An ordinary people Corporate – in the process of forming, Corporate – already established.

ชื่อ (ภาษาไทย)

Name of applicant (in Thai)

..... (ภาษาอังกฤษ)

(in English)

ที่อยู่บ้าน/สำนักงานเลขที่ หมู่บ้าน ตรอก/ซอย ถนน

Office location : No Moo Soi Street

ตำบล/แขวง อำเภอ/เขต จังหวัด

Sub-District District Province

โทรศัพท์ โทรสาร E-mail

Tel. Fax. E-mail

Handwritten signature

1.2 ขอใช้ที่ดิน/อาคาร

Application for land use/ Building

1.2.1 เขตฯ ทั่วไป แปลงที่ดินเลขที่ เนื้อที่ (ไร่-งาน-ตรว.)
 General Use Zone: Land/Plot no. Area (rai-ngarn-square wah)
 เขตฯ ส่งออก แปลงที่ดินเลขที่ เนื้อที่ (ไร่-งาน-ตรว.)
 Exporting Processing Zone: Land/ Plot no. Area (rai-ngarn-square wah)
 เขตพาณิชย์กรรม แปลงที่ดินเลขที่ เนื้อที่ (ไร่-งาน-ตรว.)
 Commercial Zone : Land/ Plot no. Area (rai-ngarn-square wah)
 เขตที่พักอาศัย แปลงที่ดินเลขที่ เนื้อที่ (ไร่-งาน-ตรว.)
 Residential Zone : Land/ Plot no. Area (rai-ngarn-square wah)

1.2.2 โดย ซื้อ เช่าซื้อ เช่า ได้รับการยินยอม
 By Purchasing Hire-Purchasing Leasing Owner's permission
 จาก กนอ.
 From IEAT
 อื่น ๆ
 Others

2. การประกอบกิจการ

Operation

2.1 ประกอบกิจการ

Type of operation

2.2 แผนการดำเนินงาน

Operation plan

- เริ่มก่อสร้างอาคาร โรงงานภายในวันที่ เดือน พ.ศ.
 Construction to start by date Month Year
 - เริ่มประกอบกิจการภายในวันที่ เดือน พ.ศ.
 Operation to start by date Month Year

3. ทุน

Registered Capital

3.1 ทุนจดทะเบียน

Registration Investment

1. ทุนของคนไทย บาท
 Capital owned by Thais Baht

2. ทุนของคนต่างด้าว สัญชาติ บาท
 Capital owned by Foreigners Nationality Baht
 สัญชาติ บาท
 Nationality Baht
 สัญชาติ บาท
 Nationality Baht

3. รวมทุนจดทะเบียน บาท
 Total registered capital Baht

สัดส่วนทุนจดทะเบียน คนไทยร้อยละ ต่างด้าวย้อยละ
 Ratio of Registered Capital : Thai % Foreigner %

3.2 เงินทุนหมุนเวียน
 Registered Capital
 เงินทุนหมุนเวียน บาท
 Registered Capital Baht

4. ความต้องการสาธารณูปโภคและสิ่งอำนวยความสะดวกต่าง ๆ
 Requirements for Public utilities and facilities

	ระยะเริ่มต้น Initial Stage (พ.ศ.) Year	เมื่อเต็มโครงการ Full Stage (พ.ศ.) Year
1. ไฟฟ้า Electricity KW KW
2. โทรศัพท์ Telephoneเลขหมาย Linesเลขหมาย Lines
3. น้ำประปา Water Supplyลูกบาศก์เมตร/วัน M ³ /Dayลูกบาศก์เมตร/วัน M ³ /Day
4. น้ำดิบ Raw Waterลูกบาศก์เมตร/วัน M ³ /Dayลูกบาศก์เมตร/วัน M ³ /Day
5. การบำบัดน้ำเสีย Waste water treatmentลูกบาศก์เมตร/วัน M ³ /Dayลูกบาศก์เมตร/วัน M ³ /Day
6. การกำจัดขยะมูลฝอย Garbage Disposal /วัน /Day /วัน /Day

	ระยะเวลาเริ่มต้น Initial Stage (พ.ศ.) Year	เมื่อเต็มโครงการ Full Stage (พ.ศ.) Year
7. การกำจัดกากอุตสาหกรรม (ระบุชนิด) Industrial waste Disposal (Specify Type) 8. อื่น ๆ Others /วัน /Day /วัน /Day

ลงชื่อ ผู้ขอใช้ที่ดิน
 Signed Applicant
 (.....)

ข้อพิจารณาของ กนอ.

IEAT's Consideration

อนุมัติ
 Approve

ผู้ขอใช้ที่ดินต้องลงนามในสัญญาเช่าที่ดิน/ สัญญาจะซื้อจะขายที่ดิน และลงนามรับทราบเงื่อนไขในใบอนุญาตด้วย
 The applicant shall sign in the Land Lease / Use Contract and acknowledge the conditions in the license.

ลงชื่อ
 Signed
 (.....)

ตำแหน่ง
 Position

วันที่ เดือน พ.ศ.
 Date Month Year

รายละเอียดเกี่ยวกับการผลิต (กรณีประกอบกิจการอุตสาหกรรม)
Details of Manufacturing Process (In case of industrial operation)

1. วัตถุดิบและวัสดุจำเป็นที่ใช้ในการผลิต (เมื่อเต็มโครงการ)

Raw materials and other materials required in the manufacturing process (full operation)

ลำดับที่ No.	วัตถุดิบ/ วัสดุจำเป็น Raw materials/ Required materials	ปริมาณการใช้ (ต่อปี) Required amount (per year)

2. กระบวนการผลิต (ให้เขียนแผนภูมิแสดงขั้นตอนการผลิตและระบุจุดกำเนิดมลพิษ พร้อมคำอธิบายโดยละเอียด)

Manufacturing process (Draw a process flow chart showing the entire process and point where pollution may originate with detailed description)

.....

.....

.....

.....

3. ปริมาณการผลิต (เมื่อเต็มโครงการ)

Production capacity (full operation)

ลำดับที่ No.	ผลิตภัณฑ์ Product	ปริมาณ (ต่อปี) Amount (per year)	การจำหน่าย (Distribution)	
			ในประเทศ (Thailand)	ต่างประเทศ (Abroad)

4. จำนวนวันทำงานปีละ วัน วันละ..... ชั่วโมง

Number of working days/year days hours/day hours

12/25