



ที่ ทส 1009/ 8617

สำนักงานนโยบายและแผน
ทรัพยากรธรรมชาติและสิ่งแวดล้อม
60/1 ซอยพินิจวัฒนา 7 ถนนพระรามที่ 6
กรุงเทพฯ 10400

23 สิงหาคม 2548

เรื่อง รายงานการวิเคราะห์ผลกระทบสิ่งแวดล้อมโครงการโรงแรมขนาด 153 ห้อง
ของบริษัท เกษมกิจ จำกัด

เรียน กรรมการผู้จัดการบริษัท เกษมกิจ จำกัด

อ้างถึง หนังสือสำนักงานนโยบายและแผนทรัพยากรธรรมชาติและสิ่งแวดล้อม ที่ ทส 1009/4727
ลงวันที่ 4 พฤษภาคม 2548

- สิ่งที่ส่งมาด้วย 1. เงื่อนไขที่โครงการโรงแรมขนาด 153 ห้อง ของบริษัท เกษมกิจ จำกัด ต้องยึดถือ
ปฏิบัติอย่างเคร่งครัด
2. แนวทางการเสนอรายงานผลการปฏิบัติตามมาตรการป้องกันและแก้ไขผลกระทบ
สิ่งแวดล้อมและมาตรการติดตามตรวจสอบคุณภาพสิ่งแวดล้อม

ตามหนังสือที่อ้างถึง สำนักงานนโยบายและแผนทรัพยากรธรรมชาติและสิ่งแวดล้อม
ได้แจ้งผลการพิจารณารายงานการวิเคราะห์ผลกระทบสิ่งแวดล้อมโครงการโรงแรมขนาด 153 ห้อง ของ
บริษัท เกษมกิจ จำกัด ตั้งอยู่ที่เลขที่ 44/2 ถนนนิมมานเหมินท์ ตำบลสุเทพ อำเภอเมือง จังหวัด
เชียงใหม่ พื้นที่ 6 - 2 - 44 ไร่ (นส.3ก. เลขที่ 304/56, 754/56, 293 และโฉนดที่ดินเลขที่ 37017 ถึง
37023) จำนวนห้องพัก 153 ห้อง จัดทำรายงานโดยบริษัท เมทริกซ์ แอสโซซิเอทส์ จำกัด ซึ่ง
คณะกรรมการผู้ชำนาญการพิจารณารายงานการวิเคราะห์ผลกระทบสิ่งแวดล้อมด้านโครงการที่พัก
อาศัย บริการชุมชนและสถานที่พักตากอากาศ ในการประชุมครั้งที่ 16/2548 เมื่อวันที่ 25 เมษายน
2548 มีมติไม่เห็นชอบรายงานการวิเคราะห์ผลกระทบสิ่งแวดล้อมโครงการโรงแรมขนาด 153 ห้อง ของ
บริษัท เกษมกิจ จำกัด โดยให้แก้ไขและเพิ่มเติมรายละเอียดให้ชัดเจนครบถ้วน ความละเอียดดังแจ้งแล้ว
นั้น ต่อมาบริษัท เกษมกิจ จำกัด ได้เสนอรายงานชี้แจงเพิ่มเติมให้สำนักงานดำเนินการตามขั้นตอนการ
พิจารณารายงาน

2/สำนักงาน...

สำนักงานนโยบายและแผนทรัพยากรธรรมชาติและสิ่งแวดล้อม ได้พิจารณารายงานการวิเคราะห์ผลกระทบสิ่งแวดล้อมฉบับดังกล่าว และเสนอต่อคณะกรรมการผู้ชำนาญการพิจารณารายงานการวิเคราะห์ผลกระทบสิ่งแวดล้อมด้านโครงการที่พักอาศัย บริการชุมชนและสถานที่พักตากอากาศ ในการประชุมครั้งที่ 27/2548 เมื่อวันที่ 15 กรกฎาคม 2548 ซึ่งคณะกรรมการผู้ชำนาญการมีมติเห็นชอบรายงานการวิเคราะห์ผลกระทบสิ่งแวดล้อมโครงการโรงแรมขนาด 153 ห้อง ของบริษัท เกษมกิจ จำกัด โดยให้โครงการปฏิบัติตามเงื่อนไขที่โครงการโรงแรมขนาด 153 ห้อง ของบริษัท เกษมกิจ จำกัด ต้องยึดถือปฏิบัติอย่างเคร่งครัด และแนวทางการเสนอรายงานผลการปฏิบัติตามมาตรการป้องกันและแก้ไขผลกระทบสิ่งแวดล้อม และมาตรการติดตามตรวจสอบคุณภาพสิ่งแวดล้อม ดังรายละเอียดตามสิ่งที่ส่งมาด้วย 1 และ 2 ทั้งนี้ โครงการจะต้องปฏิบัติตามกฎหมายอื่นใดที่เกี่ยวข้องด้วย นอกจากนี้โครงการจะต้องประสานกับผู้จัดทำรายงานให้ดำเนินการรวบรวมรายละเอียดข้อมูลทั้งหมดตามลำดับการพิจารณาของคณะกรรมการผู้ชำนาญการ จัดทำเป็นรายงานฉบับสมบูรณ์พร้อมแผ่นบันทึกข้อมูล (CD-ROM) ในรูปแบบของ Digital File (pdf) Adobe Acrobat และเสนอต่อสำนักงานภายในเวลา 1 เดือน เพื่อใช้เป็นเอกสารอ้างอิงและส่งให้หน่วยงานที่เกี่ยวข้องต่อไป

จึงเรียนมาเพื่อโปรดดำเนินการต่อไป

ขอแสดงความนับถือ



(นางปิยนันท์ โทษณคณเดวรณ)

นักวิชาการสิ่งแวดล้อม 8 ว.

รักษาราชการแทน

ผู้อำนวยการสำนักวิเคราะห์ผลกระทบสิ่งแวดล้อม

ปฏิบัติราชการแทน

เลขาธิการสำนักงานนโยบายและแผนทรัพยากรธรรมชาติและสิ่งแวดล้อม

สำนักวิเคราะห์ผลกระทบสิ่งแวดล้อม

โทรศัพท์ 02-298-6157, 02-271-4232 – 8 ต่อ 245

โทรสาร 02-279 -2792 , 02-278 -5469

ที่ ทส 1009/ 8617

สำนักงานนโยบายและแผน
ทรัพยากรธรรมชาติและสิ่งแวดล้อม
60/1 ซอยพิบูลย์วัฒนา 7 ถนนพระรามที่ 6
กรุงเทพฯ 10400

23 สิงหาคม 2548

เรื่อง รายงานการวิเคราะห์ผลกระทบสิ่งแวดล้อมโครงการโรงแรมขนาด 153 ห้อง
ของบริษัท เกษมกิจ จำกัด

เรียน กรรมการผู้จัดการบริษัท เกษมกิจ จำกัด

อ้างถึง หนังสือสำนักงานนโยบายและแผนทรัพยากรธรรมชาติและสิ่งแวดล้อม ที่ ทส 1009/4727
ลงวันที่ 4 พฤษภาคม 2548

- สิ่งที่ส่งมาด้วย 1. เสร็จสิ้นที่โครงการโรงแรมขนาด 153 ห้อง ของบริษัท เกษมกิจ จำกัด ต้องยึดถือ
ปฏิบัติอย่างเคร่งครัด
2. แนวทางการเสนอรายงานผลการปฏิบัติตามมาตรการป้องกันและแก้ไขผลกระทบ
สิ่งแวดล้อมและมาตรการติดตามตรวจสอบคุณภาพสิ่งแวดล้อม

ตามหนังสือที่อ้างถึง สำนักงานนโยบายและแผนทรัพยากรธรรมชาติและสิ่งแวดล้อม
ได้แจ้งผลการพิจารณารายงานการวิเคราะห์ผลกระทบสิ่งแวดล้อมโครงการโรงแรมขนาด 153 ห้อง ของ
บริษัท เกษมกิจ จำกัด ตั้งอยู่ที่เลขที่ 44/2 ถนนนิมมานเหมินท์ ตำบลสุเทพ อำเภอเมือง จังหวัด
เชียงใหม่ พื้นที่ 6 - 2 - 44 ไร่ (นส.3ก. เลขที่ 304/56, 754/56, 293 และโฉนดที่ดินเลขที่ 37017 ถึง
37023) จำนวนห้องพัก 153 ห้อง จัดทำรายงานโดยบริษัท เมทริกซ์ แอสโซซิเอทส์ จำกัด ซึ่ง
คณะกรรมการผู้ชำนาญการพิจารณารายงานการวิเคราะห์ผลกระทบสิ่งแวดล้อมด้านโครงการที่พัก
อาศัย บริการชุมชนและสถานที่พักตากอากาศ ในการประชุมครั้งที่ 16/2548 เมื่อวันที่ 25 เมษายน
2548 มีมติไม่เห็นชอบรายงานการวิเคราะห์ผลกระทบสิ่งแวดล้อมโครงการโรงแรมขนาด 153 ห้อง ของ
บริษัท เกษมกิจ จำกัด โดยให้แก้ไขและเพิ่มเติมรายละเอียดให้ชัดเจนครบถ้วน ความละเอียดดังกล่าว
นั้น ต่อมาบริษัท เกษมกิจ จำกัด ได้เสนอรายงานชี้แจงเพิ่มเติมให้สำนักงานดำเนินการตามขั้นตอนการ
พิจารณารายงาน

2/สำนักงาน...

สำนักงานนโยบายและแผนทรัพยากรธรรมชาติและสิ่งแวดล้อม ได้พิจารณารายงานการวิเคราะห์ผลกระทบสิ่งแวดล้อมฉบับดังกล่าว และเสนอต่อคณะกรรมการผู้ชำนาญการพิจารณารายงานการวิเคราะห์ผลกระทบสิ่งแวดล้อมด้านโครงการที่พักอาศัย บริการชุมชนและสถานที่พักตากอากาศ ในการประชุมครั้งที่ 27/2548 เมื่อวันที่ 15 กรกฎาคม 2548 ซึ่งคณะกรรมการผู้ชำนาญการมีมติเห็นชอบรายงานการวิเคราะห์ผลกระทบสิ่งแวดล้อมโครงการโรงแรมขนาด 153 ห้อง ของบริษัท เกษมกิจ จำกัด โดยให้โครงการปฏิบัติตามเงื่อนไขที่โครงการโรงแรมขนาด 153 ห้อง ของบริษัท เกษมกิจ จำกัด ต้องยึดถือปฏิบัติอย่างเคร่งครัด และแนวทางการเสนอรายงานผลการปฏิบัติตามมาตรการป้องกันและแก้ไขผลกระทบสิ่งแวดล้อม และมาตรการติดตามตรวจสอบคุณภาพสิ่งแวดล้อม ดังรายละเอียดตามสิ่งที่ส่งมาด้วย 1 และ 2 ทั้งนี้ โครงการจะต้องปฏิบัติตามกฎหมายอื่นใดที่เกี่ยวข้องด้วย นอกจากนี้โครงการจะต้องประสานกับผู้จัดทำรายงานให้ดำเนินการรวบรวมรายละเอียดข้อมูลทั้งหมดตามลำดับการพิจารณาของคณะกรรมการผู้ชำนาญการ จัดทำเป็นรายงานฉบับสมบูรณ์พร้อมแผ่นบันทึกข้อมูล (CD-ROM) ในรูปแบบของ Digital File (pdf) Adobe Acrobat และเสนอต่อสำนักงานภายในเวลา 1 เดือน เพื่อใช้เป็นเอกสารอ้างอิงและส่งให้หน่วยงานที่เกี่ยวข้องต่อไป

จึงเรียนมาเพื่อโปรดดำเนินการต่อไป

ขอแสดงความนับถือ

(นางปิยนันท์ โสภณภทธารณ์)

นักวิชาการสิ่งแวดล้อม 8 ว.

รักษาราชการแทน

ผู้อำนวยการสำนักวิเคราะห์ผลกระทบสิ่งแวดล้อม

ปฏิบัติราชการแทน

เลขาธิการสำนักงานนโยบายและแผนทรัพยากรธรรมชาติและสิ่งแวดล้อม

สำนักวิเคราะห์ผลกระทบสิ่งแวดล้อม

โทรศัพท์ 02-298-6157, 02-271-4232 – 8 ต่อ 245

โทรสาร 02-279 -2792 , 02-278 -5469

.....ผู้ตรวจ
.....ผู้ชำนาญ
.....ผู้พิมพ์
.....ผู้ร่าง
.....ไฟล์/ลิ้ง



ที่ ทส 1009/ 8616

สำนักงานนโยบายและแผน
ทรัพยากรธรรมชาติและสิ่งแวดล้อม
60/1 ซอยพินิจวัฒนา 7 ถนนพระรามที่ 6
กรุงเทพฯ 10400

23 สิงหาคม 2548

เรื่อง รายงานการวิเคราะห์ผลกระทบสิ่งแวดล้อมโครงการโรงแรมขนาด 153 ห้อง
ของบริษัท เกษมกิจ จำกัด

เรียน นายกเทศมนตรีเทศบาลนครเชียงใหม่

อ้างถึง หนังสือสำนักงานนโยบายและแผนทรัพยากรธรรมชาติและสิ่งแวดล้อม ที่ ทส 1009/4728
ลงวันที่ 4 พฤษภาคม 2548

- สิ่งที่ส่งมาด้วย 1. เสร็จใหม่ที่โครงการโรงแรมขนาด 153 ห้อง ของบริษัท เกษมกิจ จำกัด ต้องยึดถือ
ปฏิบัติอย่างเคร่งครัด
2. แนวทางการเสนอรายงานผลการปฏิบัติตามมาตรการป้องกันและแก้ไขผลกระทบ
สิ่งแวดล้อมและมาตรการติดตามตรวจสอบคุณภาพสิ่งแวดล้อม

ตามหนังสือที่อ้างถึง สำนักงานนโยบายและแผนทรัพยากรธรรมชาติและสิ่งแวดล้อม
ได้แจ้งผลการพิจารณารายงานการวิเคราะห์ผลกระทบสิ่งแวดล้อมโครงการโรงแรมขนาด 153 ห้อง ของ
บริษัท เกษมกิจ จำกัด ตั้งอยู่ที่เลขที่ 44/2 ถนนนิมมานเหมินท์ ตำบลสุเทพ อำเภอเมือง จังหวัด
เชียงใหม่ พื้นที่ 6 - 2 - 44 ไร่ (นส.3ก. เลขที่ 304/56, 754/56, 293 และโฉนดที่ดินเลขที่ 37017 ถึง
37023) จำนวนห้องพัก 153 ห้อง จัดทำรายงานโดยบริษัท เมทริกซ์ แอสโซซิเอทส์ จำกัด ซึ่ง
คณะกรรมการผู้ชำนาญการพิจารณารายงานการวิเคราะห์ผลกระทบสิ่งแวดล้อมด้านโครงการที่พัก
อาศัย บริการชุมชนและสถานที่พักตากอากาศ ในการประชุมครั้งที่ 16/2548 เมื่อวันที่ 25 เมษายน
2548 มีมติไม่เห็นชอบรายงานการวิเคราะห์ผลกระทบสิ่งแวดล้อมโครงการโรงแรมขนาด 153 ห้อง ของ
บริษัท เกษมกิจ จำกัด โดยให้แก้ไขและเพิ่มเติมรายละเอียดให้ชัดเจนครบถ้วน ความละเอียดดังกล่าว
นั้น ต่อมาบริษัท เกษมกิจ จำกัด ได้เสนอรายงานชี้แจงเพิ่มเติมให้สำนักงานดำเนินการตามขั้นตอนการ
พิจารณารายงาน

สำนักงานนโยบายและแผนทรัพยากรธรรมชาติและสิ่งแวดล้อม ได้พิจารณารายงานการวิเคราะห์ผลกระทบสิ่งแวดล้อมฉบับดังกล่าว และเสนอต่อคณะกรรมการผู้ชำนาญการพิจารณารายงานการวิเคราะห์ผลกระทบสิ่งแวดล้อมด้านโครงการที่พักอาศัย บริการชุมชนและสถานที่พักตากอากาศ ในการประชุมครั้งที่ 27/2548 เมื่อวันที่ 15 กรกฎาคม 2548 ซึ่งคณะกรรมการผู้ชำนาญการมีมติเห็นชอบรายงานการวิเคราะห์ผลกระทบสิ่งแวดล้อมโครงการโรงแรมขนาด 153 ห้อง ของบริษัท เกษมกิจ จำกัด โดยให้โครงการปฏิบัติตามเงื่อนไขที่โครงการโรงแรมขนาด 153 ห้อง ของบริษัท เกษมกิจ จำกัด ต้องยึดถือปฏิบัติอย่างเคร่งครัด และแนวทางการเสนอรายงานผลการปฏิบัติตามมาตรการป้องกันและแก้ไขผลกระทบสิ่งแวดล้อม และมาตรการติดตามตรวจสอบคุณภาพสิ่งแวดล้อม ดังรายละเอียดตามสิ่งที่ส่งมาด้วย 1 และ 2 อนึ่ง ตามมาตรา 50 วรรคท้าย ของพระราชบัญญัติส่งเสริมและรักษาคุณภาพสิ่งแวดล้อมแห่งชาติ พ.ศ.2535 กำหนดให้เจ้าหน้าที่ซึ่งมีอำนาจตามกฎหมายในการพิจารณาสั่งอนุญาตหรือต่ออายุใบอนุญาต นำมาตรการที่เสนอไว้ในรายงานการวิเคราะห์ผลกระทบสิ่งแวดล้อมไปกำหนดเป็นเงื่อนไขในการสั่งอนุญาตหรือต่ออายุใบอนุญาต โดยให้ถือว่าเป็นเงื่อนไขที่กำหนดตามกฎหมายในเรื่องนั้นด้วย

จึงเรียนมาเพื่อโปรดพิจารณาดำเนินการในส่วนที่เกี่ยวข้องต่อไป

ขอแสดงความนับถือ



(นางปิยนันท์ โสภณคณาภรณ์)

นักวิชาการสิ่งแวดล้อม 8 ว.

รักษาราชการแทน

ผู้อำนวยการสำนักวิเคราะห์ผลกระทบสิ่งแวดล้อม

ปฏิบัติราชการแทน

เลขาธิการสำนักงานนโยบายและแผนทรัพยากรธรรมชาติและสิ่งแวดล้อม

สำนักวิเคราะห์ผลกระทบสิ่งแวดล้อม

โทรศัพท์ 02-298-6157, 02-271-4232-8 ต่อ 245

โทรสาร 02-279-2792, 02-278-5469

ที่ ทส 1009/ 8616

สำนักงานนโยบายและแผน
ทรัพยากรธรรมชาติและสิ่งแวดล้อม
60/1 ซอยพิบูลย์วัฒนา 7 ถนนพระรามที่ 6
กรุงเทพฯ 10400

23 สิงหาคม 2548

เรื่อง รายงานการวิเคราะห์ผลกระทบสิ่งแวดล้อมโครงการโรงแรมขนาด 153 ห้อง
ของบริษัท เกษมกิจ จำกัด

เรียน นายกเทศมนตรีเทศบาลนครเชียงใหม่

อ้างถึง หนังสือสำนักงานนโยบายและแผนทรัพยากรธรรมชาติและสิ่งแวดล้อม ที่ ทส 1009/4728
ลงวันที่ 4 พฤษภาคม 2548

- สิ่งที่ส่งมาด้วย 1. เสร็จสิ้นที่โครงการโรงแรมขนาด 153 ห้อง ของบริษัท เกษมกิจ จำกัด ต้องยึดถือ
ปฏิบัติอย่างเคร่งครัด
2. แนวทางการเสนอรายงานผลการปฏิบัติตามมาตรการป้องกันและแก้ไขผลกระทบ
สิ่งแวดล้อมและมาตรการติดตามตรวจสอบคุณภาพสิ่งแวดล้อม

ตามหนังสือที่อ้างถึง สำนักงานนโยบายและแผนทรัพยากรธรรมชาติและสิ่งแวดล้อม
ได้แจ้งผลการพิจารณารายงานการวิเคราะห์ผลกระทบสิ่งแวดล้อมโครงการโรงแรมขนาด 153 ห้อง ของ
บริษัท เกษมกิจ จำกัด ตั้งอยู่ที่เลขที่ 44/2 ถนนนิมมานเหมินท์ ตำบลสุเทพ อำเภอเมือง จังหวัด
เชียงใหม่ พื้นที่ 6 - 2 - 44 ไร่ (นส.3ก. เลขที่ 304/56, 754/56, 293 และโฉนดที่ดินเลขที่ 37017 ถึง
37023) จำนวนห้องพัก 153 ห้อง จัดทำรายงานโดยบริษัท เมทริกซ์ แอสโซซิเอทส์ จำกัด ซึ่ง
คณะกรรมการผู้ชำนาญการพิจารณารายงานการวิเคราะห์ผลกระทบสิ่งแวดล้อมด้านโครงการที่พัก
อาศัย บริการชุมชนและสถานที่พักตากอากาศ ในการประชุมครั้งที่ 16/2548 เมื่อวันที่ 25 เมษายน
2548 มีมติไม่เห็นชอบรายงานการวิเคราะห์ผลกระทบสิ่งแวดล้อมโครงการโรงแรมขนาด 153 ห้อง ของ
บริษัท เกษมกิจ จำกัด โดยให้แก้ไขและเพิ่มเติมรายละเอียดให้ชัดเจนครบถ้วน ความละเอียดดังแจ้งแล้ว
นั้น ต่อมาบริษัท เกษมกิจ จำกัด ได้เสนอรายงานชี้แจงเพิ่มเติมให้สำนักงานดำเนินการตามขั้นตอนการ
พิจารณารายงาน

2/สำนักงาน...

สำนักงานนโยบายและแผนทรัพยากรธรรมชาติและสิ่งแวดล้อม ได้พิจารณารายงานการวิเคราะห์ผลกระทบสิ่งแวดล้อมฉบับดังกล่าว และเสนอต่อคณะกรรมการผู้ชำนาญการพิจารณารายงานการวิเคราะห์ผลกระทบสิ่งแวดล้อมด้านโครงการที่พักอาศัย บริการชุมชนและสถานที่พักตากอากาศ ในการประชุมครั้งที่ 27/2548 เมื่อวันที่ 15 กรกฎาคม 2548 ซึ่งคณะกรรมการผู้ชำนาญการมีมติเห็นชอบรายงานการวิเคราะห์ผลกระทบสิ่งแวดล้อมโครงการโรงแรมขนาด 153 ห้อง ของบริษัท เกษมกิจ จำกัด โดยให้โครงการปฏิบัติตามเงื่อนไขที่โครงการโรงแรมขนาด 153 ห้อง ของบริษัท เกษมกิจ จำกัด ต้องยึดถือปฏิบัติอย่างเคร่งครัด และแนวทางการเสนอรายงานผลการปฏิบัติตามมาตรการป้องกันและแก้ไขผลกระทบสิ่งแวดล้อม และมาตรการติดตามตรวจสอบคุณภาพสิ่งแวดล้อม ดังรายละเอียดตามสิ่งที่ส่งมาด้วย 1 และ 2 อนึ่ง ตามมาตรา 50 วรรคท้าย ของพระราชบัญญัติส่งเสริมและรักษาคุณภาพสิ่งแวดล้อมแห่งชาติ พ.ศ.2535 กำหนดให้เจ้าหน้าที่ซึ่งมีอำนาจตามกฎหมายในการพิจารณาสั่งอนุญาตหรือต่ออายุใบอนุญาต นำมาตรการที่เสนอไว้ในรายงานการวิเคราะห์ผลกระทบสิ่งแวดล้อมไปกำหนดเป็นเงื่อนไขในการสั่งอนุญาตหรือต่ออายุใบอนุญาต โดยให้ถือว่าเป็นเงื่อนไขที่กำหนดตามกฎหมายในเรื่องนั้นด้วย

จึงเรียนมาเพื่อโปรดพิจารณาดำเนินการในส่วนที่เกี่ยวข้องต่อไป

ขอแสดงความนับถือ

(นางปิยนันท์ โสภนคณาภรณ์)

นักวิชาการสิ่งแวดล้อม 8.

รักษาราชการแทน

ผู้อำนวยการสำนักวิเคราะห์ผลกระทบสิ่งแวดล้อม

ปฏิบัติราชการแทน

เลขาธิการสำนักงานนโยบายและแผนทรัพยากรธรรมชาติและสิ่งแวดล้อม

สำนักวิเคราะห์ผลกระทบสิ่งแวดล้อม

โทรศัพท์ 02-298-6157, 02-271-4232-8 ต่อ 245

โทรสาร 02-279-2792, 02-278-5469

.....ผู้ตรวจ
.....ผู้แทน
.....ผู้พิมพ์
.....ผู้ร่าง
เนนิชไฟล์/คิส



ที่ ทส 1009/ 8615

สำนักงานนโยบายและแผน
ทรัพยากรธรรมชาติและสิ่งแวดล้อม
60/1 ซอยพิบูลย์วัฒนา 7 ถนนพระรามที่ 6
กรุงเทพฯ 10400

23 สิงหาคม 2548

เรื่อง รายงานการวิเคราะห์ผลกระทบสิ่งแวดล้อมโครงการโรงแรมขนาด 153 ห้อง
ของบริษัท เกษมกิจ จำกัด

เรียน ผู้ว่าราชการจังหวัดเชียงใหม่

อ้างถึง หนังสือสำนักงานนโยบายและแผนทรัพยากรธรรมชาติและสิ่งแวดล้อม ที่ ทส 1009/4726
ลงวันที่ 4 พฤษภาคม 2548

- สิ่งที่ส่งมาด้วย 1. เสร็จใหม่ที่โครงการโรงแรมขนาด 153 ห้อง ของบริษัท เกษมกิจ จำกัด ต้องยึดถือ
ปฏิบัติอย่างเคร่งครัด
2. แนวทางการเสนอรายงานผลการปฏิบัติตามมาตรการป้องกันและแก้ไขผลกระทบ
สิ่งแวดล้อมและมาตรการติดตามตรวจสอบคุณภาพสิ่งแวดล้อม

ตามหนังสือที่อ้างถึง สำนักงานนโยบายและแผนทรัพยากรธรรมชาติและสิ่งแวดล้อม
ได้แจ้งผลการพิจารณารายงานการวิเคราะห์ผลกระทบสิ่งแวดล้อมโครงการโรงแรมขนาด 153 ห้อง ของ
บริษัท เกษมกิจ จำกัด ตั้งอยู่ที่เลขที่ 44/2 ถนนนิมมานเหมินท์ ตำบลสุเทพ อำเภอเมือง จังหวัด
เชียงใหม่ พื้นที่ 6 - 2 - 44 ไร่ (นส.3ก. เลขที่ 304/56, 754/56, 293 และโฉนดที่ดินเลขที่ 37017 ถึง
37023) จำนวนห้องพัก 153 ห้อง จัดทำรายงานโดยบริษัท เมทริกซ์ แอสโซซิเอทส์ จำกัด ซึ่ง
คณะกรรมการผู้ชำนาญการพิจารณารายงานการวิเคราะห์ผลกระทบสิ่งแวดล้อมด้านโครงการที่พัก
อาศัย บริการชุมชนและสถานที่พักตากอากาศ ในการประชุมครั้งที่ 16/2548 เมื่อวันที่ 25 เมษายน
2548 มีมติไม่เห็นชอบรายงานการวิเคราะห์ผลกระทบสิ่งแวดล้อมโครงการโรงแรมขนาด 153 ห้อง ของ
บริษัท เกษมกิจ จำกัด โดยให้แก้ไขและเพิ่มเติมรายละเอียดให้ชัดเจนครบถ้วน ความละเอียดดังแจ้งแล้ว
นั้น ต่อมาบริษัท เกษมกิจ จำกัด ได้เสนอรายงานชี้แจงเพิ่มเติมให้สำนักงานดำเนินการตามขั้นตอนการ
พิจารณารายงาน

2/สำนักงาน...

สำนักงานนโยบายและแผนทรัพยากรธรรมชาติและสิ่งแวดล้อม ได้พิจารณารายงานการวิเคราะห์ผลกระทบสิ่งแวดล้อมฉบับดังกล่าว และเสนอต่อคณะกรรมการผู้ชำนาญการพิจารณารายงานการวิเคราะห์ผลกระทบสิ่งแวดล้อมด้านโครงการที่พักอาศัย บริการชุมชนและสถานที่พักตากอากาศ ในการประชุมครั้งที่ 27/2548 เมื่อวันที่ 15 กรกฎาคม 2548 ซึ่งคณะกรรมการผู้ชำนาญการมีมติเห็นชอบรายงานการวิเคราะห์ผลกระทบสิ่งแวดล้อมโครงการโรงแรมขนาด 153 ห้อง ของบริษัท เกษมกิจ จำกัด โดยให้โครงการปฏิบัติตามเงื่อนไขที่โครงการโรงแรมขนาด 153 ห้อง ของบริษัท เกษมกิจ จำกัด ต้องยึดถือปฏิบัติอย่างเคร่งครัด และแนวทางการเสนอรายงานผลการปฏิบัติตามมาตรการป้องกันและแก้ไขผลกระทบสิ่งแวดล้อม และมาตรการติดตามตรวจสอบคุณภาพสิ่งแวดล้อม ดังรายละเอียดตามสิ่งที่ส่งมาด้วย 1 และ 2 อนึ่ง ตามมาตรา 50 วรรคท้าย ของพระราชบัญญัติส่งเสริมและรักษาคุณภาพสิ่งแวดล้อมแห่งชาติ พ.ศ.2535 กำหนดให้เจ้าหน้าที่ซึ่งมีอำนาจตามกฎหมายในการพิจารณาสั่งอนุญาตหรือต่ออายุใบอนุญาต นำมาตรการที่เสนอไว้ในรายงานการวิเคราะห์ผลกระทบสิ่งแวดล้อมไปกำหนดเป็นเงื่อนไขในการสั่งอนุญาตหรือต่ออายุใบอนุญาต โดยให้ถือว่าเป็นเงื่อนไขที่กำหนดตามกฎหมายในเรื่องนั้นด้วย ทั้งนี้ สำนักงานได้แจ้งบริษัท เกษมกิจ จำกัด และสำเนาหนังสือแจ้งบริษัท เมทริกซ์ แอสโซซิเอทส์ จำกัด เพื่อดำเนินการต่อไปด้วยแล้ว

จึงเรียนมาเพื่อโปรดพิจารณาดำเนินการในส่วนที่เกี่ยวข้องต่อไป

ขอแสดงความนับถือ



(นางปิยนันท์ ไทภนเดนาภรณ์)

นักวิชาการสิ่งแวดล้อม 8 ว.

รักษาราชการแทน

ผู้อำนวยการสำนักวิเคราะห์ผลกระทบสิ่งแวดล้อม

ปฏิบัติราชการแทน

เลขาธิการสำนักงานนโยบายและแผนทรัพยากรธรรมชาติและสิ่งแวดล้อม

สำนักวิเคราะห์ผลกระทบสิ่งแวดล้อม

โทรศัพท์ 02-298-6157, 02-271-4232 – 8 ต่อ 245

โทรสาร 02-279 -2792 , 02-278 -5469

ที่ ทส 1009/ 8615

สำนักงานนโยบายและแผน
ทรัพยากรธรรมชาติและสิ่งแวดล้อม
60/1 ซอยพินิจวัฒนา 7 ถนนพระรามที่ 6
กรุงเทพฯ 10400

23 สิงหาคม 2548

เรื่อง รายงานการวิเคราะห์ผลกระทบสิ่งแวดล้อมโครงการโรงแรมขนาด 153 ห้อง
ของบริษัท เกษมกิจ จำกัด

เรียน ผู้ว่าราชการจังหวัดเชียงใหม่

อ้างถึง หนังสือสำนักงานนโยบายและแผนทรัพยากรธรรมชาติและสิ่งแวดล้อม ที่ ทส 1009/4726
ลงวันที่ 4 พฤษภาคม 2548

สิ่งที่ส่งมาด้วย 1. เงื่อนไขที่โครงการโรงแรมขนาด 153 ห้อง ของบริษัท เกษมกิจ จำกัด ต้องยึดถือ
ปฏิบัติอย่างเคร่งครัด
2. แนวทางการเสนอรายงานผลการปฏิบัติตามมาตรการป้องกันและแก้ไขผลกระทบ
สิ่งแวดล้อมและมาตรการติดตามตรวจสอบคุณภาพสิ่งแวดล้อม

ตามหนังสือที่อ้างถึง สำนักงานนโยบายและแผนทรัพยากรธรรมชาติและสิ่งแวดล้อม
ได้แจ้งผลการพิจารณารายงานการวิเคราะห์ผลกระทบสิ่งแวดล้อมโครงการโรงแรมขนาด 153 ห้อง ของ
บริษัท เกษมกิจ จำกัด ตั้งอยู่ที่เลขที่ 44/2 ถนนนิมมานเหมินทร์ ตำบลสุเทพ อำเภอเมือง จังหวัด
เชียงใหม่ พื้นที่ 6 - 2 - 44 ไร่ (นส.3ก. เลขที่ 304/56, 754/56, 293 และโฉนดที่ดินเลขที่ 37017 ถึง
37023) จำนวนห้องพัก 153 ห้อง จัดทำรายงานโดยบริษัท เมทริกซ์ แอสโซซิเอทส์ จำกัด ซึ่ง
คณะกรรมการผู้ชำนาญการพิจารณารายงานการวิเคราะห์ผลกระทบสิ่งแวดล้อมด้านโครงการที่พัก
อาศัย บริการชุมชนและสถานที่พักตากอากาศ ในการประชุมครั้งที่ 16/2548 เมื่อวันที่ 25 เมษายน
2548 มีมติไม่เห็นชอบรายงานการวิเคราะห์ผลกระทบสิ่งแวดล้อมโครงการโรงแรมขนาด 153 ห้อง ของ
บริษัท เกษมกิจ จำกัด โดยให้แก้ไขและเพิ่มเติมรายละเอียดให้ชัดเจนครบถ้วน ความละเอียดดังแจ้งแล้ว
นั้น ต่อมาบริษัท เกษมกิจ จำกัด ได้เสนอรายงานชี้แจงเพิ่มเติมให้สำนักงานดำเนินการตามขั้นตอนการ
พิจารณารายงาน

2/สำนักงาน...

สำนักงานนโยบายและแผนทรัพยากรธรรมชาติและสิ่งแวดล้อม ได้พิจารณารายงานการวิเคราะห์ผลกระทบสิ่งแวดล้อมฉบับดังกล่าว และเสนอต่อคณะกรรมการผู้ชำนาญการพิจารณารายงานการวิเคราะห์ผลกระทบสิ่งแวดล้อมด้านโครงการที่พักอาศัย บริการชุมชนและสถานที่พักตากอากาศ ในการประชุมครั้งที่ 27/2548 เมื่อวันที่ 15 กรกฎาคม 2548 ซึ่งคณะกรรมการผู้ชำนาญการมีมติเห็นชอบรายงานการวิเคราะห์ผลกระทบสิ่งแวดล้อมโครงการโรงแรมขนาด 153 ห้อง ของบริษัท เกษมกิจ จำกัด โดยให้โครงการปฏิบัติตามเงื่อนไขที่โครงการโรงแรมขนาด 153 ห้อง ของบริษัท เกษมกิจ จำกัด ต้องยึดถือปฏิบัติอย่างเคร่งครัด และแนวทางการเสนอรายงานผลการปฏิบัติตามมาตรการป้องกันและแก้ไขผลกระทบสิ่งแวดล้อม และมาตรการติดตามตรวจสอบคุณภาพสิ่งแวดล้อม ดังรายละเอียดตามสิ่งที่ส่งมาด้วย 1 และ 2 อนึ่ง ตามมาตรา 50 วรรคท้าย ของพระราชบัญญัติส่งเสริมและรักษาคุณภาพสิ่งแวดล้อมแห่งชาติ พ.ศ.2535 กำหนดให้เจ้าหน้าที่ซึ่งมีอำนาจตามกฎหมายในการพิจารณาสั่งอนุญาตหรือต่ออายุใบอนุญาต นำมาตรการที่เสนอไว้ในรายงานการวิเคราะห์ผลกระทบสิ่งแวดล้อมไปกำหนดเป็นเงื่อนไขในการสั่งอนุญาตหรือต่ออายุใบอนุญาต โดยให้ถือว่าเป็นเงื่อนไขที่กำหนดตามกฎหมายในเรื่องนั้นด้วย ทั้งนี้ สำนักงานได้แจ้งบริษัท เกษมกิจ จำกัด และสำเนาหนังสือแจ้งบริษัท เมทริกซ์ แอสโซซิเอทส์ จำกัด เพื่อดำเนินการต่อไปด้วยแล้ว

จึงเรียนมาเพื่อโปรดพิจารณาดำเนินการในส่วนที่เกี่ยวข้องต่อไป

ขอแสดงความนับถือ

(นางปิยนันท์ โสภนคณภรณ์)

นักวิชาการสิ่งแวดล้อม 8ว.

รักษาราชการแทน

ผู้อำนวยการสำนักวิเคราะห์ผลกระทบสิ่งแวดล้อม

ปฏิบัติราชการแทน

เลขาธิการสำนักงานนโยบายและแผนทรัพยากรธรรมชาติและสิ่งแวดล้อม

สำนักวิเคราะห์ผลกระทบสิ่งแวดล้อม

โทรศัพท์ 02-298-6157, 02-271-4232 – 8 ต่อ 245

โทรสาร 02-279 -2792 , 02-278 -5469

ผู้ตรวจ
ผู้แทน
ผู้พิมพ์
ผู้ร่าง
ไฟล์/คิส

เงื่อนไขที่โครงการโรงแรมขนาด 153 ห้อง ของบริษัท เกษมกิจ จำกัด
ต้องยึดถือปฏิบัติอย่างเคร่งครัด

โครงการจะต้องปฏิบัติตามมาตรการป้องกันและแก้ไขผลกระทบสิ่งแวดล้อม และมาตรการติดตามตรวจสอบคุณภาพสิ่งแวดล้อม ตามที่เสนอไว้ในรายงานการวิเคราะห์ผลกระทบสิ่งแวดล้อมโครงการโรงแรมขนาด 153 ห้อง ของบริษัท เกษมกิจ จำกัด ตั้งอยู่ที่เลขที่ 44/2 ถนนนิมมานเหมินท์ ตำบลสุเทพ อำเภอเมือง จังหวัดเชียงใหม่ พื้นที่ 6 – 2 – 44 ไร่ (นส.3ก. เลขที่ 304/56, 754/56, 293 และโฉนดที่ดินเลขที่ 37017 ถึง 37023) จำนวนห้องพัก 153 ห้อง จัดทำรายงานโดยบริษัท เมทริกซ์ แอสโซซิเอทส์ จำกัด และตามมติคณะกรรมการผู้ชำนาญการพิจารณารายงานการวิเคราะห์ผลกระทบสิ่งแวดล้อมด้านโครงการที่พักอาศัย บริการชุมชนและสถานที่พักตากอากาศ ดังรายละเอียด ต่อไปนี้

1. โครงการจะต้องยึดถือปฏิบัติตามมาตรการป้องกันและแก้ไขผลกระทบสิ่งแวดล้อม และมาตรการติดตามตรวจสอบคุณภาพสิ่งแวดล้อม ตามที่เสนอไว้ในรายงานการวิเคราะห์ผลกระทบสิ่งแวดล้อมโครงการโรงแรมขนาด 153 ห้อง ของบริษัท เกษมกิจ จำกัด และรายละเอียดในเอกสารแนบอย่างเคร่งครัด

2. โครงการจะต้องบันทึกผลการติดตามตรวจสอบการดำเนินการหรือการปฏิบัติตามมาตรการป้องกันและแก้ไขผลกระทบสิ่งแวดล้อม และมาตรการติดตามตรวจสอบคุณภาพสิ่งแวดล้อม ตามที่เสนอไว้ในรายงาน และส่งผลการดำเนินการมายังหน่วยงานผู้อนุญาตและสำนักงานนโยบายและแผนทรัพยากรธรรมชาติและสิ่งแวดล้อม ตามแนวทางการเสนอรายงานผลการปฏิบัติตามมาตรการป้องกันและแก้ไขผลกระทบสิ่งแวดล้อม และมาตรการติดตามตรวจสอบคุณภาพสิ่งแวดล้อม รายละเอียดตามสิ่งที่ส่งมาด้วย 2

3. หากโครงการจะเปลี่ยนแปลงรายละเอียดโครงการ รวมทั้งมาตรการป้องกันและแก้ไขผลกระทบสิ่งแวดล้อม และมาตรการติดตามตรวจสอบคุณภาพสิ่งแวดล้อมแตกต่างจากที่เสนอไว้ในรายงาน โครงการจะต้องเสนอรายละเอียดการเปลี่ยนแปลงดังกล่าวให้หน่วยงานผู้อนุญาตและสำนักงานนโยบายและแผนทรัพยากรธรรมชาติและสิ่งแวดล้อม เพื่อนำเสนอคณะกรรมการผู้ชำนาญการฯ พิจารณาให้ความเห็นชอบด้านสิ่งแวดล้อมก่อนดำเนินการเปลี่ยนแปลงใด ๆ

4. หากได้รับการร้องเรียนจากประชาชนว่าได้รับความเดือดร้อนรำคาญจากกิจกรรมการดำเนินโครงการ หรือโครงการก่อให้เกิดความเสียหายแก่สาธารณสมบัติ เจ้าของโครงการจะต้องดำเนินการแก้ไขปัญหาดังกล่าวโดยเร็ว และแจ้งหน่วยงานผู้อนุญาต สำนักงานนโยบายและแผนทรัพยากรธรรมชาติและสิ่งแวดล้อม และหน่วยงานที่เกี่ยวข้อง เพื่อหาแนวทางและมาตรการในการแก้ไขปัญหาต่อไป

หน้า.....1.....ทั้งหมด.....๒.....หน้า
ลงชื่อ..........ผู้รับรอง

ตารางที่ 1 รายการแสดงผลกระทบสิ่งแวดล้อมที่สำคัญ มาตรการป้องกันและแก้ไขผลกระทบสิ่งแวดล้อม มาตรการติดตามตรวจสอบผลกระทบสิ่งแวดล้อม
ระยะก่อสร้าง

องค์ประกอบทางสิ่งแวดล้อมและ คุณค่าต่างๆ	ผลกระทบต่อสิ่งแวดล้อมที่สำคัญ	มาตรการป้องกันและแก้ไขผลกระทบสิ่งแวดล้อม	มาตรการติดตามตรวจสอบผลกระทบ สิ่งแวดล้อม
1. ทรัพยากรสิ่งแวดล้อมด้านกายภาพ 1.1) สภาพภูมิประเทศ	<ul style="list-style-type: none"> - มีการถมดินเพื่อปรับสภาพพื้นที่บางส่วน ดังนั้นจะมีการเปลี่ยนแปลงระดับความลาดชันเพียงเล็กน้อย 	<ul style="list-style-type: none"> - จัดทำรั้ว/กำแพงรอบบริเวณพื้นที่ก่อสร้างเพื่อขบขึงภูมิทัศน์ - ควบคุมการก่อสร้าง ให้เป็นไปตามแบบแปลนการออกแบบ - จัดทำรั้ว โคจรอบพื้นที่โครงการ 	<ul style="list-style-type: none"> - - -
1.2) สภาพภูมิอากาศ/คุณภาพอากาศ	<ul style="list-style-type: none"> - ฝุ่นละอองจากการก่อสร้าง - ฝุ่นละอองจากการจราจร/ขนส่งวัสดุก่อสร้าง 	<ul style="list-style-type: none"> - คิดพื้นที่บริเวณพื้นที่ก่อสร้าง/ช่วงที่มีการขนส่งวัสดุก่อสร้างเพื่อลดฝุ่นละออง - ใช้ผ้าใบหรือวัสดุที่คล้ายกันกันอาคาร โดยยึดติดกับผนังข้างร้านด้านนอกมีความสูงเท่ากับความสูงของอาคารขณะก่อสร้างตลอดแนวอาคาร และจะต้องรักษาให้อยู่ในสภาพปิดลดการก่อสร้าง - จำกัดความเร็วจราจรทุกขนส่งวัสดุอุปกรณ์ก่อสร้างให้มีความเร็วไม่เกิน 30 กิโลเมตร/ชั่วโมง ซึ่ง US.EPA, 1987 ระบุว่าสามารถลดการฟุ้งกระจายของฝุ่นละอองได้ร้อยละ 60 	<ul style="list-style-type: none"> - -


หน้า 2 ทั้งหมด
ลงชื่อ.....ผู้รับรอง

องค์ประกอบทางสิ่งแวดล้อมและ คุณค่าต่างๆ	ผลกระทบต่อสิ่งแวดล้อมที่สำคัญ	มาตรการป้องกันและแก้ไขผลกระทบสิ่งแวดล้อม	มาตรการติดตามตรวจสอบผลกระทบ สิ่งแวดล้อม
1.3) เสียงและความสั่นสะเทือน	- เสียงดังจากการก่อสร้าง	<ul style="list-style-type: none"> - ในการบรรเทาผลกระทบก่อสร้างให้จัดหาวัสดุปิดคลุมท้ายรถให้มีทิศทางเพื่อป้องกันการปลิวฟุ้งและร่วงหล่นของวัสดุที่บรรทุกมา - การทำฐานรากจะใช้เสาเข็มเจาะในการก่อสร้างอาคารภายในโครงการ เพื่อลดแรงสั่นสะเทือนและเสียงดังรบกวน - จัดทำรั้วรอบพื้นที่ก่อสร้างเพื่อลดเสียงดังจากการก่อสร้าง - จำกัดระยะเวลาการทำงานที่ทำให้เกิดเสียงดัง โดยให้ทำการก่อสร้างในช่วงเวลา 9.00-17.00 น. และงดกิจกรรมที่ทำให้เกิดเสียงดังในเวลาพักผ่อนของประชาชนโดยรอบโครงการ ใกล้เคียง - ตรวจสอบเครื่องจักร เครื่องยนต์ ให้มีสภาพดี พร้อมใช้งานอยู่เสมอ เพื่อเป็นการลดผลกระทบด้านเสียงและแรงสั่นสะเทือน - กำหนดระยะเวลาการทำงานของคนงานที่ได้รับเสียงให้เป็นไปตามประกาศของกระทรวงมหาดไทย 	<ul style="list-style-type: none"> - ตรวจสอบการปิดคลุมความเร็ว และช่วงเวลาการจราจร ตลอดเวลาที่มีการบรรทุกดินและวัสดุก่อสร้าง - - - - -

หน้า.....3.....ทั้งหมด.....23.....หน้า

ลงชื่อ..........ผู้รับรอง

องค์ประกอบทางสิ่งแวดล้อมและคุณค่าต่างๆ	ผลกระทบต่อสิ่งแวดล้อมที่สำคัญ	มาตรการป้องกันและแก้ไขผลกระทบสิ่งแวดล้อม	มาตรการติดตามตรวจสอบผลกระทบสิ่งแวดล้อม
1.4) ทรัพยากรดินและการชะล้างพังทลายของดิน	- การปรับสภาพพื้นที่เพื่อเตรียมการก่อสร้าง อาจมีการชะล้างดิน	<ul style="list-style-type: none"> - จัดทำทำนบดินและแนวรั้วรอบพื้นที่โครงการ เพื่อป้องกันตะกอนดิน ไหลลงสู่ท่อระบายน้ำสาธารณะ - บริเวณที่ว่างปราศจากสิ่งปกคลุมร้อยละ 63 จัดให้เป็นถนนภายในโครงการ และพื้นที่สีเขียว ซึ่งจะปลูกต้นไม้ เพื่อปกคลุมดินและช่วยป้องกันการชะล้างพังทลายของดิน - โครงการจะใช้วิธีการก่อสร้างแบบใช้ Sheet Pile และระบบค้ำยันแบบ Braced Out เพื่อป้องกันการพังทลายของดินในระหว่างการก่อสร้างชั้นใต้ดิน 	-

หน้า 4ทั้งหมด ๒3หน้า
 ลงชื่อ 
 ผู้รับรอง

องค์ประกอบทางสิ่งแวดล้อมและ คุณค่าต่างๆ	ผลกระทบต่อดังแวดล้อมที่สำคัญ	มาตรการป้องกันและแก้ไขผลกระทบสิ่งแวดล้อม	มาตรการติดตามตรวจสอบผลกระทบ สิ่งแวดล้อม
1.5) ทรัพยากรน้ำผิวดิน	- นำเสียจากคานก่อสร้าง/กิจกรรมการก่อสร้าง	<ul style="list-style-type: none"> - จัดให้มีบ่อดักตะกอนสำหรับน้ำเสียจากกิจกรรมการก่อสร้าง เพื่อดักเศษดินและทรายที่เปื้อนอยู่บนเครื่องมือและอุปกรณ์ และปล่อยให้น้ำซึมลงดิน/ระเหยแห้งไปเองตามธรรมชาติ - จัดให้มีห้องสุขาสำหรับคนงานก่อสร้างรวม 5 ที่ (คนงาน 20 คน/ที่) - ใช้ระบบบ่อบำบัดน้ำเสียสำหรับบำบัดน้ำเสียจากการใช้น้ำของคนงาน - ตูบกากตะกอนจากบ่อบำบัด 3 เดือน/ครั้ง 	-
2. ทรัพยากรสิ่งแวดล้อมด้านชีวภาพ	-	-	-
2.1) ทรัพยากรชีวภาพบก	-	-	-
2.2) ทรัพยากรชีวภาพ ในน้ำ	-	-	-
3. คุณค่าการใช้ประโยชน์ของมนุษย์	-	<ul style="list-style-type: none"> - จัดให้มีถังเก็บน้ำสำรองสำหรับใช้ช่วงก่อสร้างในพื้นที่ก่อสร้าง - ระวังค้ให้คนงานใช้น้ำอย่างประหยัด 	-
3.2) การใช้ที่ดิน	-	-	-
3.3) การใช้ไฟฟ้า	-	<ul style="list-style-type: none"> - แนะนำให้คนงานใช้ไฟฟ้าอย่างประหยัด 	-

หน้า 5 ทั้งหมด 19

ลงชื่อ:  ผู้รับรอง

องค์ประกอบทางสิ่งแวดล้อมและ คุณค่าต่างๆ	ผลกระทบต่อสิ่งแวดล้อมที่สำคัญ	มาตรการป้องกันและแก้ไขผลกระทบสิ่งแวดล้อม	มาตรการติดตามตรวจสอบผลกระทบ สิ่งแวดล้อม
3.4) การคมนาคม	- รถบรรทุกที่ขนส่งวัสดุอุปกรณ์ก่อสร้าง	<ul style="list-style-type: none"> - จำกัดความเร็วของรถบรรทุก ช่วงที่ผ่านชุมชนไม่ให้เกิน 30 กม./ชั่วโมง - จัดที่จอดรถขณะส่งสินค้า และห้ามมิให้รถบรรทุกจอด หรือวางวัสดุก่อสร้างบริเวณด้านหน้าและด้านข้าง เนื่องจากจะกีดขวางทางจราจร 	-
3.5) การจัดการมูลฝอย	- มูลฝอยจากการก่อสร้าง 0.30 ตบ.ม/วัน และเศษวัสดุจากการก่อสร้าง	<ul style="list-style-type: none"> - จัดพื้นที่กองวัสดุก่อสร้าง ไม่ปล่อยให้กระจัดกระจายหลายจุดเพื่อความเรียบร้อยและสะดวกต่อการจัดเก็บ โดยกองแยกกระหว่างเศษวัสดุที่สามารถรถนำกลับไปใช้หรือขายได้กับเศษวัสดุที่จะต้องนำไปทิ้ง - จัดภาชนะรองรับมูลฝอยขนาด 100 ลิตร จำนวน 6 ถึง (ถึงขยะเปียก 3 ถึง และถึงขยะแห้ง 3 ถึง) เพื่อรองรับขยะจากคนงานและรถการเก็บขนจากเทศบาลนครเชียงใหม่ - ติดต่อเทศบาลนครเชียงใหม่เข้ามาดำเนินการเก็บขยะของคณาก่อสร้าง - คัดแยกมูลฝอย - กำชับให้คณากงานทิ้งขยะมูลฝอยลงในภาชนะรองรับที่จัดเตรียมไว้อย่างเคร่งครัด 	-

หน้า.....๕.....ทั้งหมด.....๒๖.....หน้า

ลงชื่อ..... ผู้รับรอง

องค์ประกอบทางสิ่งแวดล้อมและ คุณค่าต่างๆ	ผลกระทบต่อสิ่งแวดล้อมที่สำคัญ	มาตรการป้องกันและแก้ไขผลกระทบสิ่งแวดล้อม	มาตรการติดตามตรวจสอบผลกระทบ สิ่งแวดล้อม
3.7) การระบายน้ำและป้องกันน้ำท่วม	-	-	-
4. คุณค่าต่อคุณภาพชีวิต 4.1) อาชีวอนามัยและความปลอดภัย	-	<ul style="list-style-type: none"> - จัดหาอุปกรณ์นิรภัยให้คนงานใช้ในการก่อสร้าง - จัดยารักษาความปลอดภัย ดูแลบริเวณทางเข้า - ออกโครงการ - ติดป้ายเตือนอันตรายพื้นที่ก่อสร้าง - จัดหาแหล่งน้ำสะอาดให้แก่คนงานใช้ในการอุปโภคบริโภค - จัดระบบเอเยอร์อะ-ซีมรับน้ำเสียจากห้องสุขา และจากกิจกรรมอื่นๆของคนงาน - จัดหาห้องสุขา จำนวน 5 ห้อง ซึ่งเพียงพอกับคนงานก่อสร้าง จำนวน 100 คน ตามสัดส่วนที่กำหนดให้ห้องสุขาอย่างน้อย 1 ห้อง ต่อคนงาน 20 คน - จัดหาถังใส่มูลฝอยไว้ตามจุดต่าง ๆ บริเวณสำนักงานคนงานก่อสร้าง และที่พักคนงาน จำนวน 6 ถัง (ถึงขนาด 100 ลิตร) 	-

หน้า 7 ทั้งหมด 29 หน้า

ลงชื่อ:  ผู้รับรอง

องค์ประกอบทางสิ่งแวดล้อมและ คุณค่าต่างๆ	ผลกระทบต่อสิ่งแวดล้อมที่สำคัญ	มาตรการป้องกันและแก้ไขผลกระทบสิ่งแวดล้อม	มาตรการติดตามตรวจสอบผลกระทบ สิ่งแวดล้อม
4.2) การบรรเทาสาธารณภัยและการ ป้องกันอัคคีภัย	-	<ul style="list-style-type: none"> - ติดตั้งดับเพลิงเคมี - สาธิตวิธีการใช้งานดับเพลิงแก่คนงานให้สามารถใช้งานได้อย่างถูกวิธี และอบรมให้คนงานทราบถึงวิธีการแจ้งเหตุ - กำหนดพื้นที่ควบคุมกระบวนการผลิต เครื่องมือเครื่องจักรที่อาจเกิดอัคคีภัยและพื้นที่เสี่ยงต่อการเกิดเพลิงไหม้ 	<ul style="list-style-type: none"> - - -
4.3) สาธารณสุข	-	<ul style="list-style-type: none"> - จัดให้มีเครื่องมือ/อุปกรณ์สำหรับใช้ในการปฐมพยาบาลเบื้องต้น - จัดให้มีระบบสาธารณสุขไปโรคต่างๆ เช่น น้ำดื่ม น้ำใช้ ที่สะอาด และภาชนะในการรองรับขยะให้เพียงพอ 	<ul style="list-style-type: none"> - -
4.4) ทัศนียภาพและสุนทรียภาพ	- มุมมองจากภายนอกโครงการ	- ดูแลการก่อสร้างโครงการให้เป็นไปตามแบบ ภูมิสถาปัตย์ที่ได้ออกแบบไว้	-
4.5) สภาพเศรษฐกิจและสังคม	- เพิ่มรายได้ของชุมชนบริเวณใกล้เคียง	-	หน้า 8ทั้งหมด 23 หน้า 9 0:หน้า ลงชื่อ ผู้สำรวจ

ตารางที่ 2 รายงานแสดงผลกระทบสิ่งแวดล้อมที่สำคัญ มาตรการป้องกันและแก้ไขผลกระทบสิ่งแวดล้อม มาตรการติดตามตรวจสอบผลกระทบสิ่งแวดล้อม
ระยะดำเนินการ

องค์ประกอบทางสิ่งแวดล้อม และคุณค่าต่างๆ	ผลกระทบต่อสิ่งแวดล้อมที่สำคัญ	มาตรการป้องกันและแก้ไขผลกระทบสิ่งแวดล้อม	มาตรการติดตามตรวจสอบผลกระทบสิ่งแวดล้อม
1. ทรัพยากรสิ่งแวดล้อมด้านกายภาพ 1.1 สภาพภูมิประเทศ	- มีการเปลี่ยนแปลงสภาพจากบ้านพักอาศัยขนาด 2 ชั้น เป็นที่ตั้งของอาคาร โรงแรม อาคาร สัมมนา และอาคารพักอาศัยของพนักงาน ซึ่งมีความกลมกลืนกับสภาพอาคารบริเวณข้างเคียง	- จัดให้มีพื้นที่สีเขียวขนาด 1.632.30 ตร.ม. โดยปลูกต้นไม้ เช่น อโศกอินเดีย หางนกยูง ปิปป(กาสะลอง) พลับพลึง เจ็ม เพื่อพำ โมง และหญ้า เพื่อให้เกิดความสวยงามและทัศนียภาพที่ดี แสดงผังรูปที่ 1 - จัดให้มีเจ้าหน้าที่สีเขียวให้มีสภาพสมบูรณ์ และสวยงามตลอดระยะเวลาดำเนินการ - คงสภาพต้นไม้บริเวณโครงการไว้ให้มากที่สุด เพื่อเป็นร่มเงาและปกคลุมดิน	- - - -
1.2 สภาพภูมิอากาศ/คุณภาพอากาศ	-	-	-
1.3 เสียงและความสั่นสะเทือน	-	-	-
1.4 ทรัพยากรดินและการชะล้างพังทลายของดิน	-	-	-
			หน้า.....ทั้งหมด.....หน้า ลงชื่อ.....ผู้รับรอง

องค์ประกอบทางสิ่งแวดล้อมและคุณค่าต่างๆ	ผลกระทบต่อสิ่งแวดล้อมที่สำคัญ	มาตรการป้องกันและแก้ไขผลกระทบสิ่งแวดล้อม	มาตรการติดตามตรวจสอบผลกระทบสิ่งแวดล้อม
1.5 ทรัพยากรน้ำผิวดิน 2. ทรัพยากรสิ่งแวดล้อมด้านคุณภาพ 2.1) ทรัพยากรชีวภาพบนบก 2.2) ทรัพยากรชีวภาพในน้ำ	- นำเสียจากกิจกรรมการใช้น้ำของพนักงานและผู้พักอาศัย 160 ลูกบาศก์เมตร/วัน	- จัดให้ติดตั้งระบบบำบัดน้ำเสียชนิดเติมอากาศแบบมีตัวกลาง (Contact Aeration System) ซึ่งประกอบด้วย 4 ส่วนบำบัดคือ ส่วนดักไขมัน ส่วนแยกตะกอน ส่วนเติมอากาศแบบมีตัวกลาง และส่วนตกตะกอน ซึ่งมีประสิทธิภาพในการบำบัดได้ร้อยละ 90 จำนวน 3 ชุด ประกอบด้วยระบบบำบัดน้ำเสียขนาด 135 ลบ.ม./วัน สำหรับอาคารโรงแรม ขนาด 13.5 ลบ.ม./วัน สำหรับอาคารสัมมนา และขนาด 15.30 ลบ.ม./วัน สำหรับอาคารพักอาศัยของพนักงาน เพื่อบำบัดน้ำเสียที่เกิดขึ้นจากแต่ละอาคาร แสดงดังรูปที่ 2 - จัดให้มีการนำน้ำทิ้ง(น้ำเสียที่ผ่านการบำบัดแล้ว)มาหมุนเวียนใช้ป็นน้ำสำหรับรดน้ำต้นไม้บริเวณพื้นที่สีเขียวภายในโครงการ โดยไม่มีการระบายน้ำทิ้งออกนอกโครงการ ยกเว้นในช่วงฤดูฝน	- ตรวจสอบประสิทธิภาพการทำงานของระบบบำบัดน้ำเสียของโครงการทุก 1 เดือน โดยตรวจวัดคุณภาพน้ำก่อนเข้าและหลังผ่านระบบ ซึ่งมีพารามิเตอร์ที่ตรวจวัด คือ BOD pH SS Oil&Grease และ TKN - ตรวจสอบประสิทธิภาพการทำงานของระบบ เครื่องมือ และอุปกรณ์ทุก 1 เดือน และทันทีเมื่อเกิดปัญหา
	-		หน้า 10 ถึงหน้า 23 หน้า ลงชื่อ.....ผู้ร่าง

องค์ประกอบทางสิ่งแวดล้อม และคุณค่าต่างๆ	ผลกระทบสิ่งแวดล้อมที่สำคัญ	มาตรการป้องกันและแก้ไขผลกระทบสิ่งแวดล้อม	มาตรการติดตามตรวจสอบผลกระทบสิ่งแวดล้อม
3. คุณค่าการใช้ประโยชน์ของมนุษย์ 3.1) การใช้น้ำ	- ความต้องการใช้น้ำเฉลี่ย 182 ลบ.ม./วัน โดยแบ่งเป็นอาคาร โรงแรม 150 ลบ.ม./วัน อาคารสัมมนา 15 ลบ.ม./วัน และอาคารพักอาศัยของพนักงาน 17 ลบ.ม./วัน โดยทั้งโครงการมีปริมาณการใช้น้ำในชั่วโมงสูงสุด 409.50 ลบ.ม./วัน	- จัดให้มีถังเก็บน้ำใต้อาคาร โรงแรมขนาด 276 ลบ.ม. เพื่อรับน้ำจากสำนักงานประปาเชียงใหม่ - จัดให้มีถังเก็บน้ำใต้คาน้ำของอาคาร โรงแรมขนาด 200 ลบ.ม. เพื่อเก็บน้ำไว้ใช้สำหรับอาคาร โรงแรม และแจกจ่ายน้ำไปยังส่วนต่างๆ ของโครงการ - จัดให้มีถังเก็บน้ำใต้ดินอาคาร สัมมนาขนาด 15 ลบ.ม. เพื่อกักเก็บน้ำไว้ใช้สำหรับอาคาร สัมมนา - จัดให้มีถังเก็บน้ำใต้ดินอาคาร สัมมนาขนาด 17 ลบ.ม. เพื่อกักเก็บน้ำไว้ใช้สำหรับอาคารพักพนักงาน	- ตรวจสอบความเรียบร้อยของระบบท่อประปา (ท่อส่งจ่ายน้ำ) ว่าอยู่ในสภาพใช้งานได้อย่างน้อย 1 ครั้ง/ปี
3.2) การใช้ที่ดิน	-	-	-
3.3) การใช้ไฟฟ้า	- ความต้องการใช้ไฟฟ้าประมาณ 1000 KVA	- ติดตั้งหม้อแปลงไฟฟ้าขนาด 1600 KVA เพื่อลดแรงดันจากไฟฟ้าแรงสูงเป็น ไฟฟ้าแรงดันต่ำเข้าสู่แผงวงจรไฟฟ้าหลัก และแจกจ่ายไปยังส่วนต่างๆ ของโครงการ - จัดให้มีเครื่องกำเนิดไฟฟ้าขนาด 250 KVA ใช้ในกรณีเกิดเหตุ ไฟฟ้าดับหรือขัดข้อง เพื่อจ่ายไฟฟ้าให้ระบบ ไฟส่องสว่าง ระบบสุขาภิบาล ระบบสื่อสาร ระบบบำบัดน้ำเสีย และลิฟท์	หน้า // ทั้งหมด..... ๑3 ลงชื่อ..... ผู้วิเคราะห์ หน้า

องค์ประกอบทางสิ่งแวดล้อม และคุณค่าต่างๆ	ผลกระทบต่อสิ่งแวดล้อมที่สำคัญ	มาตรการป้องกันและแก้ไขผลกระทบสิ่งแวดล้อม	มาตรการติดตามตรวจสอบผลกระทบสิ่งแวดล้อม
3.4) การคมนาคม	<ul style="list-style-type: none"> - ความสามารถในการรองรับของถนน - ระบบจราจร - ความเพียงพอของที่จอดรถ 	<ul style="list-style-type: none"> - จัดให้มีเจ้าหน้าที่ คอยดูแลการจราจร เข้า-ออกของนิคมเหมันท์ 12 เพื่อให้เกิดความคล่องตัวของจราจร - จัดให้มีการจัดการจราจรทางเดียว เพื่อความเป็นระเบียบเรียบร้อยและความปลอดภัยของบุคคลที่เข้าออกพื้นที่โครงการ แสดงผังรูปที่ 3 - จัดให้มีที่จอดรถสำหรับรถโดยสารขนาดใหญ่ที่รับส่งผู้ให้บริการของโรงแรม จำนวน 5 คัน เพื่อลดการกีดขวางการจราจรภายในชอปปิงนิคมเหมันท์ 12 แสดงผังรูปที่ 4 - จัดให้มีที่จอดรถจำนวน 72 คัน บริเวณชั้นใต้ดินของอาคาร โรงแรม แสดงผังรูปที่ 4 	<ul style="list-style-type: none"> - - - -
3.5) การจัดการมูลฝอย	<ul style="list-style-type: none"> - ปริมาณมูลฝอย 2.23 ตูบกบาทกึ่งเมตร/วัน 	<ul style="list-style-type: none"> - จัดให้มีถังดำสำหรับรวบรวมขยะแต่ละชั้นและแยกประเภทขยะเปียกและขยะแห้ง เพื่อให้พนักงานนำไปทิ้งในห้องพักขยะรวมเพื่อรอการเก็บขนจากเทศบาลนครเชียงใหม่ - จัดให้มีถังขยะขนาด 50 ลิตร ไว้อย่างน้อยจุดละ 2 ถัง (ถึงขยะเปียก 1 ถัง และถึงขยะแห้ง 1 ถัง) เพื่อรองรับขยะมูลฝอยนอกอาคาร - จัดให้มีห้องพักขยะรวมขนาด 10.26 ลบ.ม. สามารถ 	<ul style="list-style-type: none"> - - ตรวจสอบความเพียงพอ และความเรียบร้อยของถังขยะที่อยู่ในสภาพพร้อมใช้งานอย่างน้อย 1 ครั้ง/สัปดาห์

หน้า 12 ทั้งหมด 39 หน้า
 ลงชื่อ..... ผู้รับทราบ.....

องค์ประกอบทางสิ่งแวดล้อม และคุณค่าต่างๆ	ผลกระทบต่อสิ่งแวดล้อมที่สำคัญ	มาตรการป้องกันและแก้ไขผลกระทบสิ่งแวดล้อม	มาตรการติดตามตรวจสอบผลกระทบสิ่งแวดล้อม
3.7) การระบายน้ำและป้องกันน้ำท่วม	<ul style="list-style-type: none"> - นำฝนภายในพื้นที่โครงการซึ่งมีอัตราการไหลสูงสุด 0.279 ลูกบาศก์เมตร/วินาที 	<p>รองรับได้ 3 วัน</p> <ul style="list-style-type: none"> - ประสานงานให้เทศบาลนครเชียงใหม่เข้ามาเก็บขยะมูลฝอยในพื้นที่โครงการ 3 วัน/ครั้ง 	<ul style="list-style-type: none"> - ตรวจสอบการทำงานของเครื่องทำความเย็นภายในห้องพักขณะเบียดง่าอยู่ในสภาพพร้อมใช้งานอย่างน้อย 1 ครั้ง/เดือน
4.1) อาชีวอนามัยและความปลอดภัย	<ul style="list-style-type: none"> - จัดให้มีบ่อหนองน้ำฝนที่มีปริมาตรกักเก็บ 536.25 ลูกบาศก์เมตร เพื่อชะลอการไหลของน้ำและระบายน้ำลงรางระบายน้ำของโครงการก่อนระบายลงสู่ท่อสาธารณะบริเวณถนนนิมมานเหมินท์ รูปที่ 5 - จัดให้มีท่อระบายน้ำฝนเป็นท่อคอนกรีตเสริมเหล็ก ขนาดเส้นผ่านศูนย์กลาง 40 เซนติเมตร และมีข้อพักน้ำทุกระยะ 2.0-7.3 เมตร - จัดให้มีการวางรางระบายน้ำของโครงการขนาดเส้นผ่านศูนย์กลาง 0.8 เมตร ขนานกับรางระบายน้ำในซอยนิมมานเหมินท์ 12 เพื่อระบายน้ำทิ้งจากโครงการลงรางระบายน้ำสาธารณะบริเวณถนนนิมมานเหมินท์ - ใช้ปั๊มสูบน้ำฝน ซึ่งมีอัตราการสูบน้ำเท่ากับ 0.12 ลูกบาศก์เมตร/วินาที 	<ul style="list-style-type: none"> - ตรวจสอบสภาพท่อระบายน้ำเสีย/นำฝน และเครื่องสูบน้ำให้อยู่ในสภาพพร้อมใช้งานอย่างน้อย 1 ครั้ง/ปี และทันทีเมื่อเกิดปัญหา 	<p>หน้า 13 ทั้งหมด 23 หน้า</p>
4. คุณค่าต่อคุณภาพชีวิต	-	-	-

ลงชื่อ.....ผู้รับรอง

องค์ประกอบทางสิ่งแวดล้อมและคุณค่าต่างๆ	ผลกระทบต่อสิ่งแวดล้อมที่สำคัญ	มาตรการป้องกันและแก้ไขผลกระทบสิ่งแวดล้อม	มาตรการติดตามตรวจสอบผลกระทบสิ่งแวดล้อม
4.2) การบรรเทาสาธารณภัยและการป้องกันอัคคีภัย	-	<p>ดูแลความเรียบร้อยภายในโครงการตลอด 24 ชั่วโมง</p> <ul style="list-style-type: none"> - ติดตั้งโทรทัศน์วงจรปิดเพื่อช่วยตรวจสอบดูแลความเรียบร้อยภายในโครงการ - จัดให้มีการติดตั้งอุปกรณ์เตือนภัย อันได้แก่ อุปกรณ์แจ้งเหตุด้วยมือ กระดิ่งไฟฟ้า อุปกรณ์ตรวจจับควัน อุปกรณ์ปลายสายวงจร แผงควบคุมระบบแจ้งเหตุเพลิงไหม้ - จัดให้มีอุปกรณ์ช่วยในการดับเพลิง อันได้แก่ ระบบท่อหย่น้ำดับเพลิง ตู้หัวฉีดน้ำดับเพลิง หัวรับน้ำดับเพลิงนอกอาคาร ระบบจ่ายน้ำอัตโนมัติ ถึงเก็บน้ำสำรองดับเพลิง - จัดให้มีระบบสำรองน้ำดับเพลิง ระบบไฟฟ้าฉุกเฉิน และอุปกรณ์อื่นๆ ตามกฎกระทรวงฉบับที่ 33 (พ.ศ.2535) - จัดให้มีการตรวจสอบคำแนะนำการใช้ของผู้จำหน่าย อุปกรณ์บรรเทาและป้องกันอัคคีภัยอย่างเคร่งครัด - จัดให้มีการกำหนดหน้าที่รับผิดชอบของบุคลากรในโครงการเพื่อป้องกันและดำเนินการในกรณีเกิดเหตุอัคคีภัยในโครงการ 	<p>- ตรวจสอบอุปกรณ์ในระบบป้องกันอัคคีภัยของโครงการให้อยู่ในสภาพพร้อมใช้งานอยู่เสมออย่างน้อยปีละ 3 ครั้ง และหากพบว่าผิดปกติ ซ้ำรูปหรือเสียหาย ให้รีบดำเนินการแก้ไขทันที</p>

หน้า 14 ทั้งหมด 23 หน้า

ลงชื่อ:  ฝ่ายการตลาด

องค์ประกอบทางสิ่งแวดล้อม และคุณค่าต่างๆ	ผลกระทบต่อสิ่งแวดล้อมที่สำคัญ	มาตรการป้องกันและแก้ไขผลกระทบสิ่งแวดล้อม	มาตรการติดตามตรวจสอบผลกระทบสิ่งแวดล้อม
4.3) สาธารณสุข	-	<ul style="list-style-type: none"> - จัดให้มีแผนในการอพยพหนีไฟ และแสดงเส้นทาง การอพยพไปยังจุดปลอดภัยในโครงการจนถึงจุด ปลอดภัยนอกโครงการ รูปที่ 6 - จัดให้มีการซ้อมระงับอัคคีภัยและอพยพหนีไฟของ โครงการปีละ 1 ครั้ง - จัดให้มีการแสดงผังติดตั้งอุปกรณ์ป้องกันอัคคีภัย ภายในอาคารของทุกอาคารในโครงการ 	-
4.4) ทัศนียภาพและสุนทรียภาพ	มุมมองจากภายนอกโครงการ	-	-
4.5) สภาพเศรษฐกิจและสังคม	รายได้ของชุมชนบริเวณใกล้เคียง	-	-

หน้า 15 ทั้งหมด 23 หน้า


ลงชื่อ:  ผู้สำรวจ

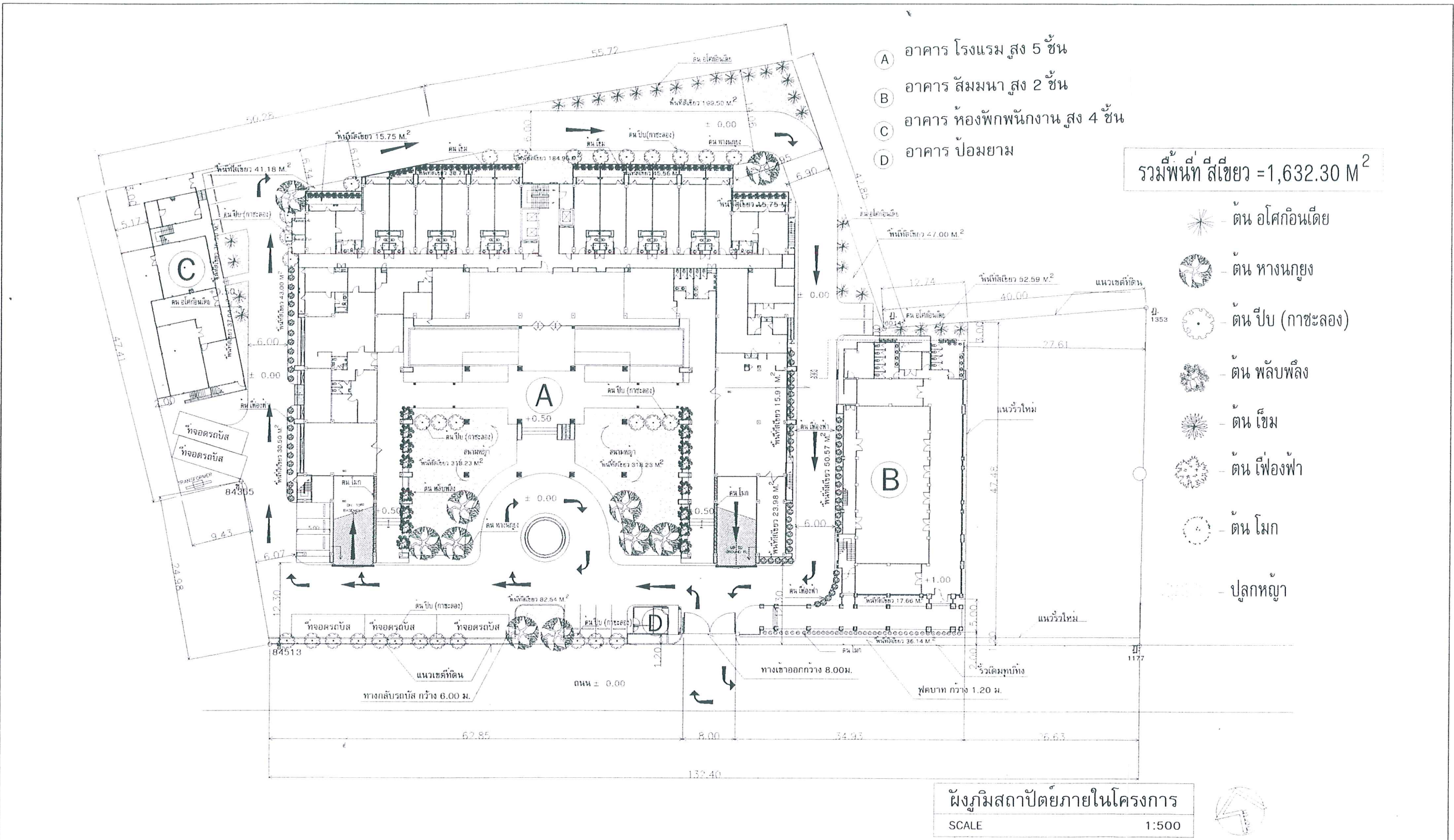
ตารางที่ 3 สรุปมาตรการติดตามตรวจสอบคุณภาพสิ่งแวดล้อม โครงการโรงแรม 153 ห้อง ของ บริษัท เกษมกิจ จำกัด

คุณภาพสิ่งแวดล้อม	สถานที่ตรวจสอบ	ดัชนีตรวจวัด	ความถี่	ผู้รับผิดชอบ
1. คุณภาพอากาศ เสียง และ ความสั่นสะเทือน	ช่วงก่อสร้าง - ตรวจสอบการบรรทุก ซึ่งดำเนินการตาม ที่กำหนดไว้ในมาตรการป้องกัน/ลดผลกระทบ - ระบบท่อประปา (ท่อส่งน้ำ/จ่ายน้ำ)	- การปิดคลุม - ความเร็ว - ช่วงเวลาการจราจร	ตลอดระยะเวลาที่มีการ บรรทุกดินและวัสดุก่อสร้าง	บ.เกษมกิจ จก. ระบุในสัญญา ให้ผู้รับเหมาก่อสร้างปฏิบัติตาม
2. แหล่งน้ำใช้	- ถึงขยะ - ห้องพักขยะรวม	- ตรวจสอบรอยแตก/ชำรุด	1 ครั้ง/ปี	บ.เกษมกิจ จก.
3. การจัดการมูลฝอย	- บริเวณท่อระบายน้ำเสีย/น้ำฝน และบ่ม ระบายน้ำ	- ความเพียงพอ และความเรียบร้อย - การทำงานของเครื่องทำความสะอาด	1 ครั้ง/สัปดาห์ 1 ครั้ง/เดือน	บ.เกษมกิจ จก.
4. ระบบระบายน้ำเสีย/น้ำฝน		- สภาพทั่วไป และตรวจสอบรอยแตก/ชำรุด	1 ครั้ง/ปี และทันทีเมื่อเกิดปัญหา	บ.เกษมกิจ จก.
5. คุณภาพน้ำ	ระบบบำบัดน้ำเสียอาคาร A - ก่อนเข้าระบบบำบัดน้ำเสีย - หลังผ่านระบบบำบัดน้ำเสีย ระบบบำบัดน้ำเสียอาคาร B - ก่อนเข้าระบบบำบัดน้ำเสีย - หลังผ่านระบบบำบัดน้ำเสีย ระบบบำบัดน้ำเสียอาคาร C - ก่อนเข้าระบบบำบัดน้ำเสีย - หลังผ่านระบบบำบัดน้ำเสีย	- BOD - pH - SS - Oil & Grease - TKN - ตรวจสอบประสิทธิภาพการทำงาน ของระบบ รวมทั้งเครื่องมือและ อุปกรณ์	1 ครั้ง/เดือน 1 ครั้ง/เดือน และทันทีเมื่อเกิดปัญหา	บ.เกษมกิจ จก. บ.เกษมกิจ จก.

หน้า 16 ทั้งหมด 23 หน้า
ลงชื่อ: ผู้รับเรื่อง

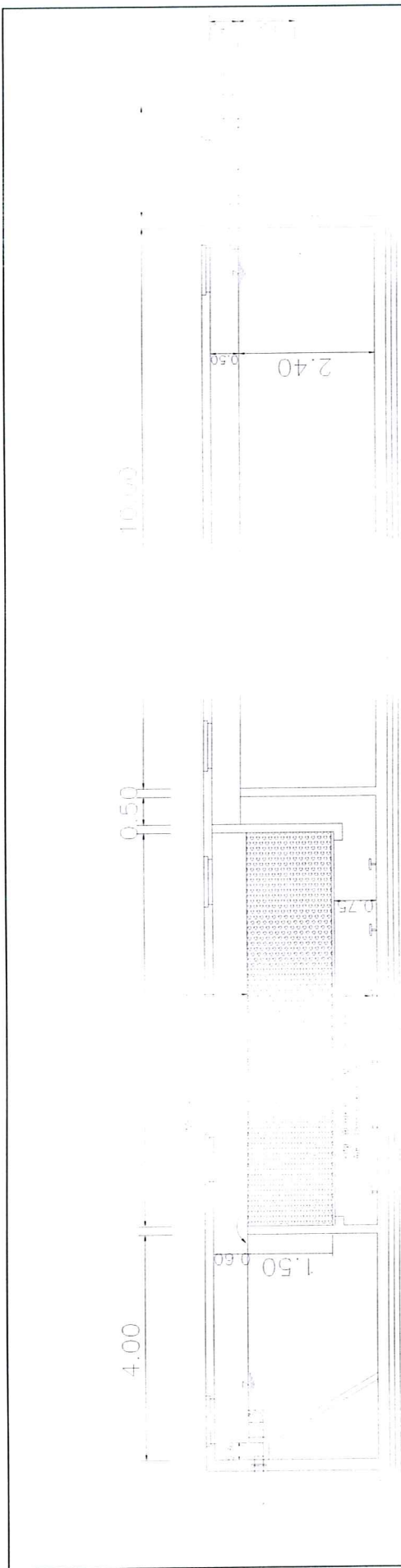
คุณภาพสิ่งแวดล้อม	สถานที่ตรวจสอบ	ดัชนีตรวจวัด	ความถี่	ผู้รับผิดชอบ
6. ระบบป้องกันอัคคีภัย	สถานที่ตรวจสอบ - บริเวณติดตั้งอุปกรณ์ในระบบป้องกันอัคคีภัย	ดัชนีตรวจวัด - ตรวจสอบความผิดปกติ ชำรุด เสียหาย	ความถี่ 3 ครั้ง/ปี และทันทีเมื่อเกิดปัญหา	ผู้รับผิดชอบ บ.เกษมกิจ จำกัด

หน้า 12 ⁵ ทั้งหมด 23 หน้า
 ลงชื่อ  ผู้รับผิดชอบ

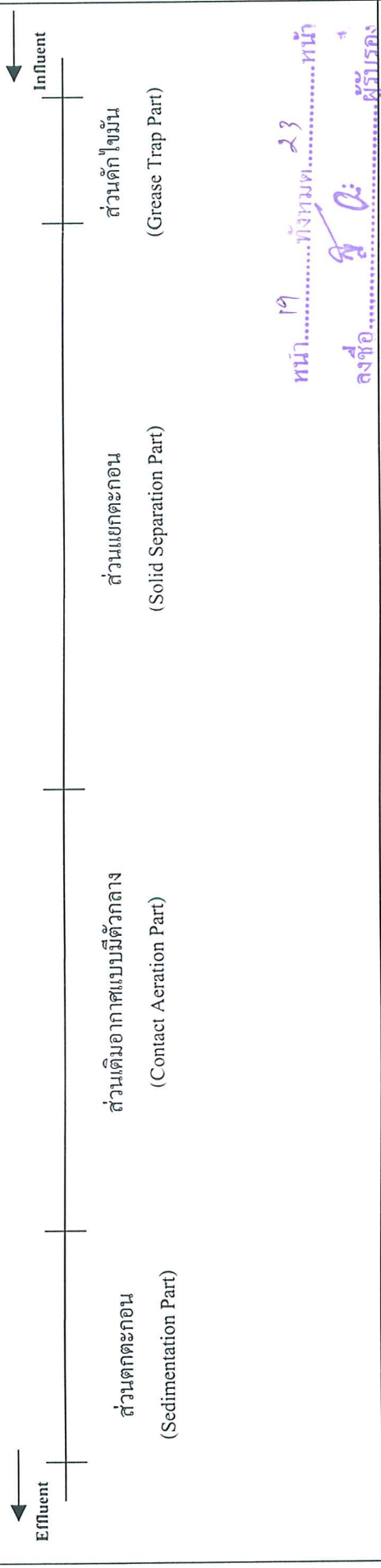


รูปที่ 1 พื้นที่สีเขียวภายในพื้นที่โครงการ

หน้า.....18.....ทั้งหมด.....23.....หน้า
ลงชื่อ.....*[Signature]*.....ผู้รับรอง



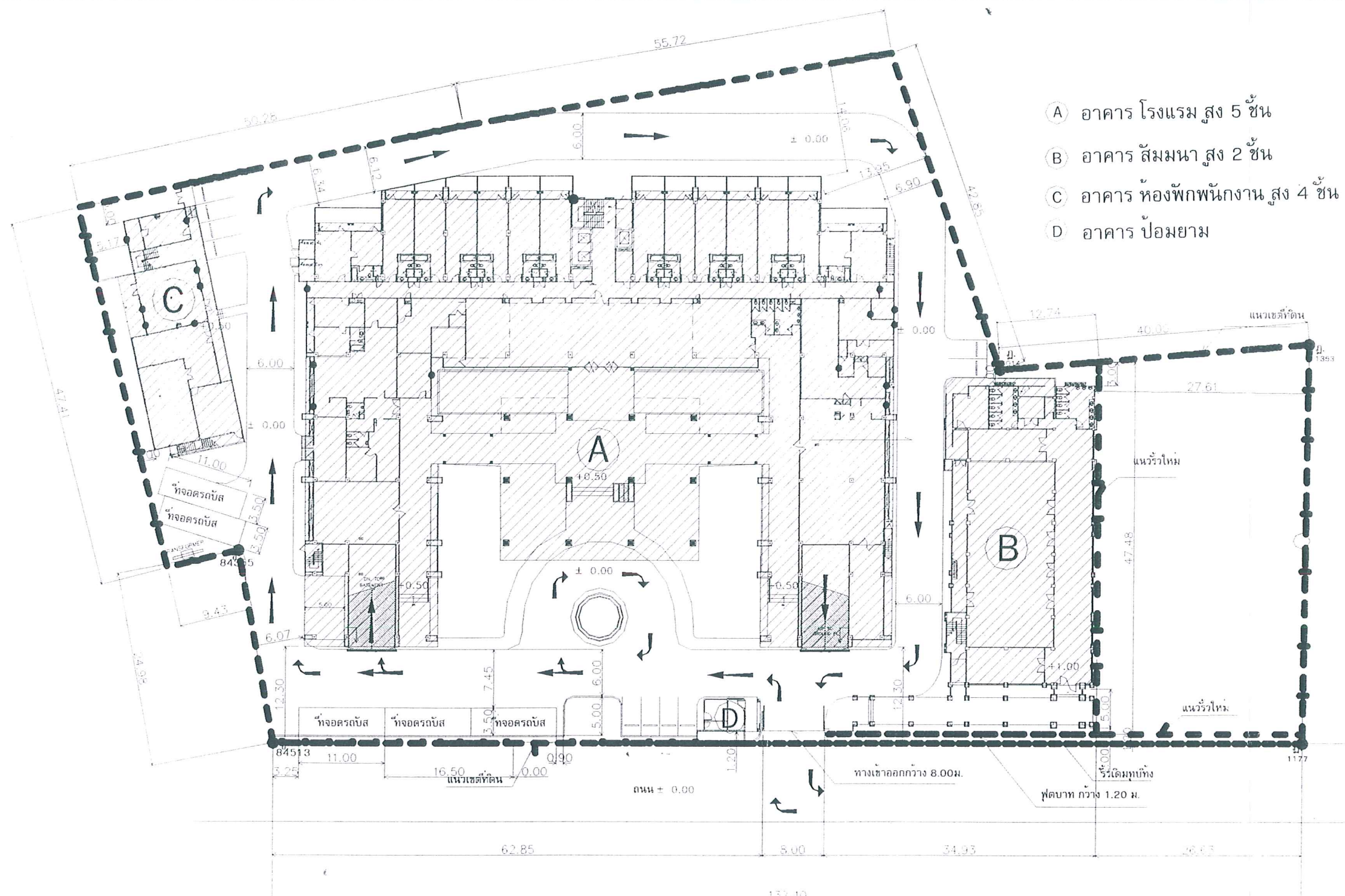
รูปตัด (A)-(A)
SCALE 1:50



รูปที่ 2 ขั้นตอนการบำบัดน้ำเสียของโครงการ

รายงานการศึกษาผลกระทบสิ่งแวดล้อมโครงการโรงแรมขนาด 153 ห้อง จังหวัดเชียงใหม่ ของบริษัท เกษมกิจ จำกัด





- Ⓐ อาคาร โรงแรม สูง 5 ชั้น
- Ⓑ อาคาร สัมนา สูง 2 ชั้น
- Ⓒ อาคาร ห้องพักพนักงาน สูง 4 ชั้น
- Ⓓ อาคาร ป่อมยาม

ผังจรรยาภายในโครงการ

SCALE 1:500



รูปที่ 3

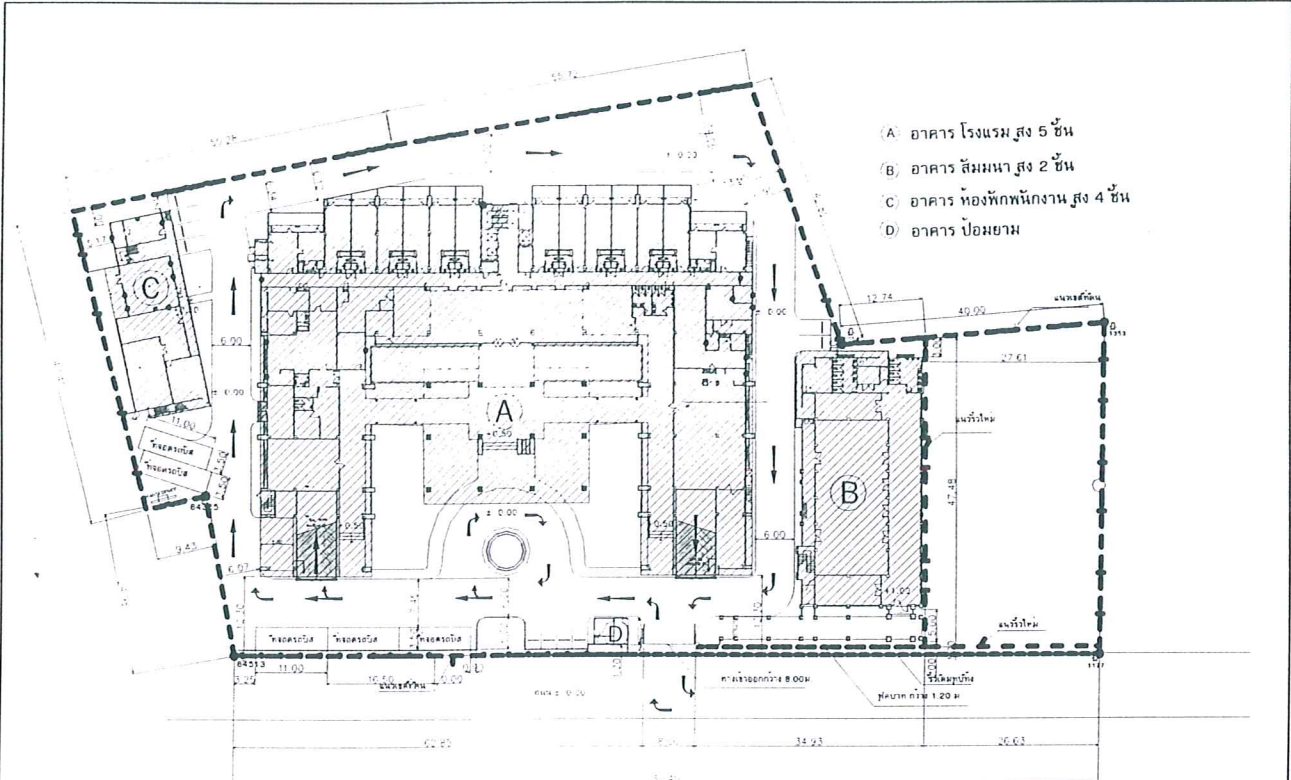
ผังจรรยาภายในโครงการ

ทพ. 26 / 23

ลงชื่อ: [Signature] ผู้รับรอง

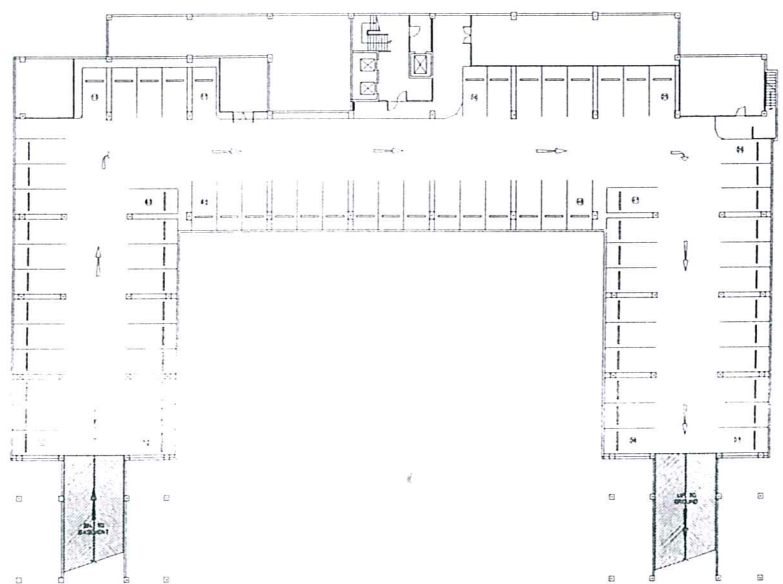
รายงานการศึกษาผลกระทบสิ่งแวดล้อมโครงการ โรงแรมขนาด 153 ห้อง จังหวัดเชียงใหม่ ของบริษัท เกษมกิจ จำกัด





- A อาคาร โรงแรม สูง 5 ชั้น
- B อาคาร สัมนหา สูง 2 ชั้น
- C อาคาร ห้องพักพนักงาน สูง 4 ชั้น
- D อาคาร ป้อมยาม

ผังจรรยาจรภายในโครงการ
SCALE 1:500



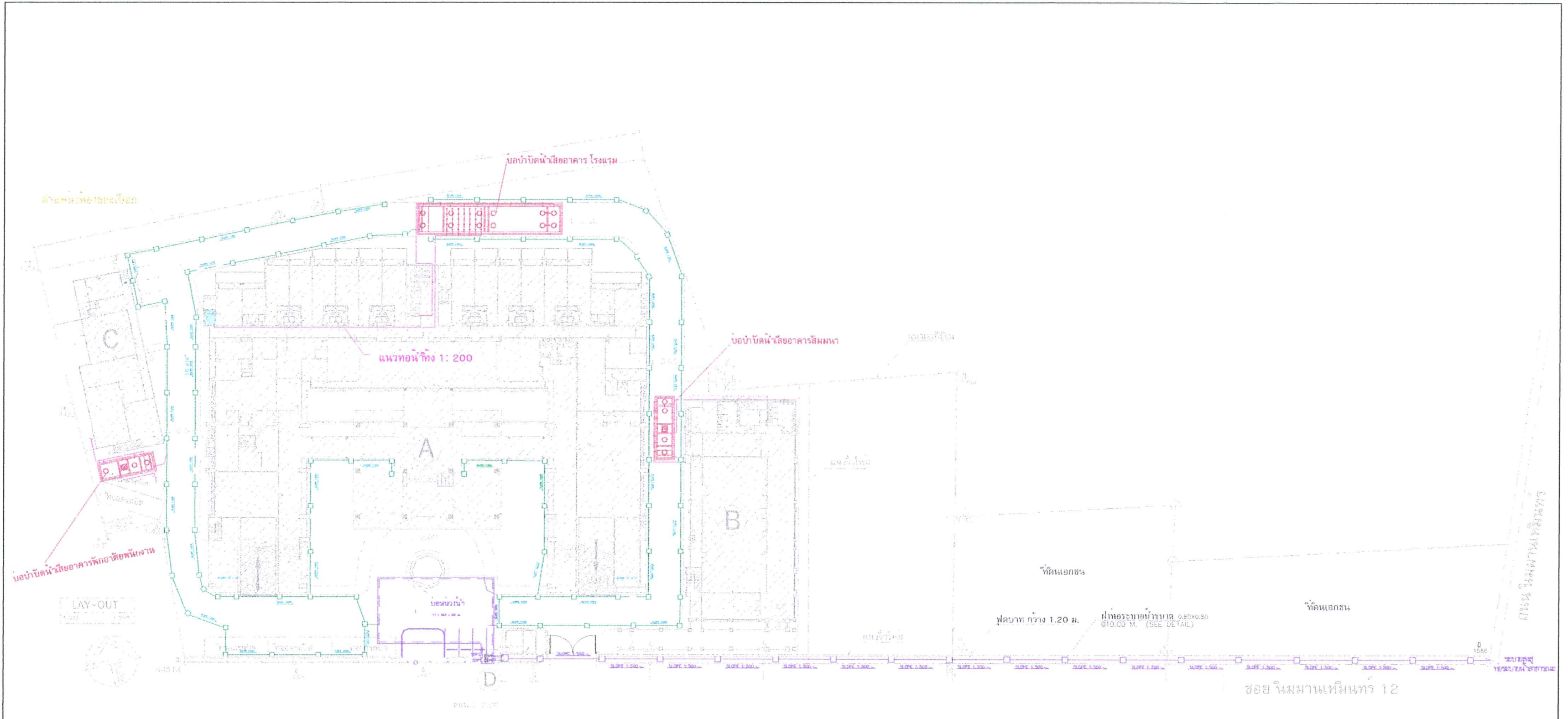
ผังการจรรยาจร ชั้น BASEMENT
SCALE 1:250

หน้า..... 21ทั้งหมด..... 23หน้า
ลงชื่อ..... *[Signature]*ผู้ร่างเรื่อง

รูปที่ 4

ที่จอดรถภายในพื้นที่โครงการ

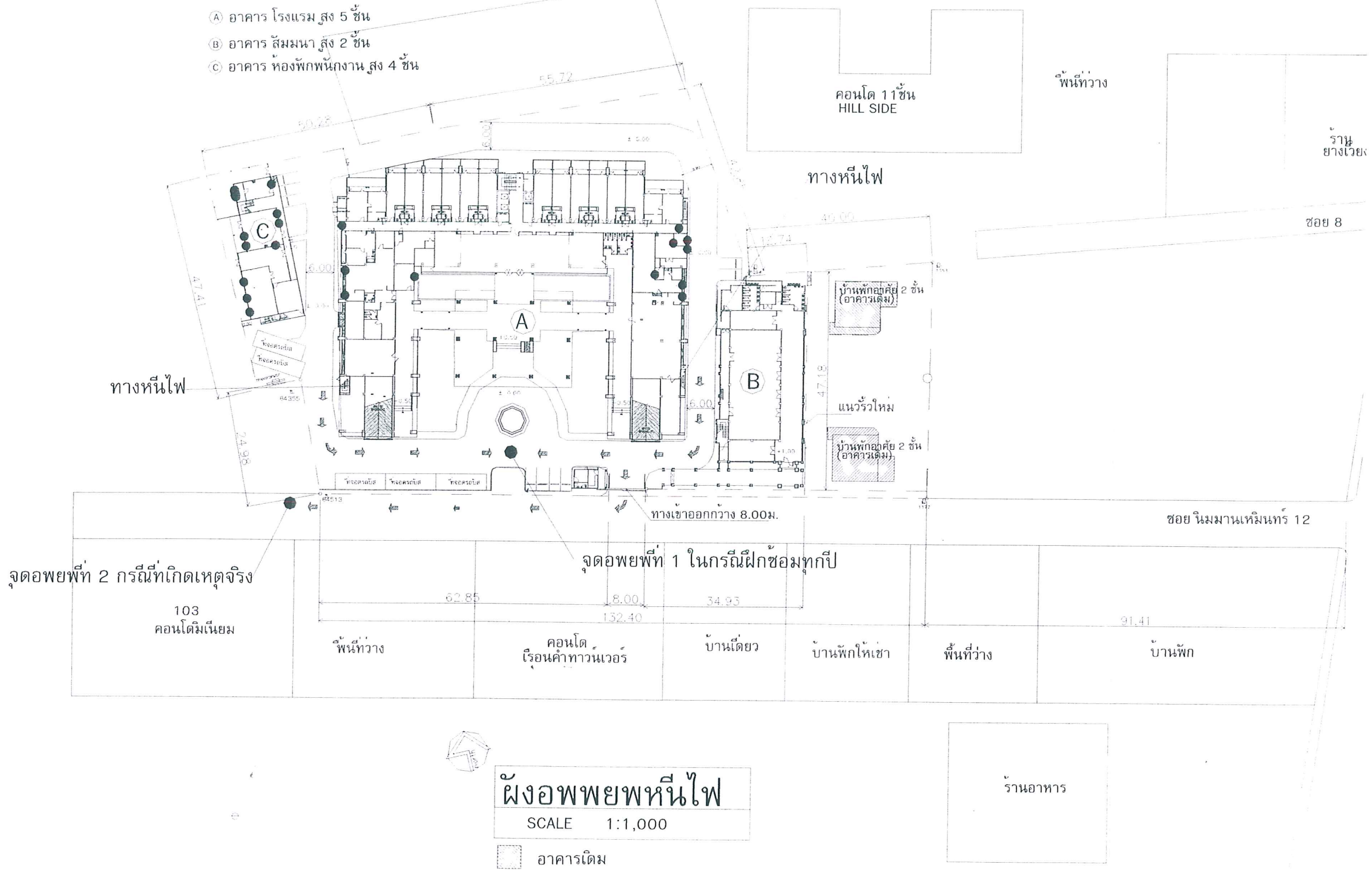




รูปที่ 5

แผนผังระบบระบายน้ำของโครงการ ตำแหน่งระบบบำบัดน้ำเสีย บ่อน้ำ และจุดระบายน้ำออกนอกพื้นที่โครงการ

หน้า 22 ทั้งหมด 23 หน้า
 1 2 3
 4 5 6



รูปที่ 6

แผนผังเส้นทางอพยพหนีไฟ

ทน..... 23 23 ทน.....
 ลงชื่อ..... ผู้รับรอง