



ที่ ทส 1009/ 4828

สำนักงานนโยบายและแผน
ทรัพยากรธรรมชาติและสิ่งแวดล้อม
60/1 ซอยพินุลวัฒนา 7 ถนนพระรามที่ 6
กรุงเทพฯ 10400

๑ พฤษภาคม 2548

เรื่อง รายงานการวิเคราะห์ผลกระทบสิ่งแวดล้อมโครงการ Waterfall Beach & Spa (ส่วนขยาย)

เรียน ผู้ว่าราชการจังหวัดชลบุรี

- สิ่งที่ส่งมาด้วย 1. เงื่อนไขที่โครงการ Waterfall Beach & Spa (ส่วนขยาย) ต้องยึดถือปฏิบัติอย่างเคร่งครัด
2. แนวทางการเสนอรายงานผลการปฏิบัติตามมาตรการป้องกันและแก้ไขผลกระทบสิ่งแวดล้อมและมาตรการติดตามตรวจสอบคุณภาพสิ่งแวดล้อม

ด้วย บริษัท อัญชลีวัน จำกัด ได้เสนอรายงานการวิเคราะห์ผลกระทบสิ่งแวดล้อมโครงการ Waterfall Beach & Spa (ส่วนขยาย) ตั้งอยู่ที่ซอยนาเกลือ 12 ถนนพญา-นาเกลือ ตำบลนาเกลือ อำเภอบางละมุง จังหวัดชลบุรี ขนาดพื้นที่โครงการ 24-3-47 ไร่ โฉนดที่ดินเลขที่ 2024 36995 26680 45204 และ 29182 มีจำนวนห้องพัก 848 ห้อง (ส่วนเดิม 79 ห้อง รวมทั้งสิ้น 927 ห้อง) จัดทำรายงานฯ โดยบริษัท อีโคซิสเต็ม เอ็นจิเนียริง คอนซัลแตนท์ จำกัด ให้สำนักงานนโยบายและแผนทรัพยากรธรรมชาติและสิ่งแวดล้อม ดำเนินการตามขั้นตอนการพิจารณารายงานฯ

สำนักงานนโยบายและแผนทรัพยากรธรรมชาติและสิ่งแวดล้อม ได้พิจารณารายงานการวิเคราะห์ผลกระทบสิ่งแวดล้อมโครงการดังกล่าว และนำเสนอต่อคณะกรรมการผู้ชำนาญการพิจารณารายงานการวิเคราะห์ผลกระทบสิ่งแวดล้อมด้านโครงการที่พักอาศัย บริการชุมชนและสถานที่พัก

2/ตากอากาศ...

தாகอากาศ ในการประชุมครั้งที่ 15/2548 เมื่อวันที่ 20 เมษายน 2548 ซึ่งคณะกรรมการผู้ชำนาญการฯ มีมติเห็นชอบรายงานการวิเคราะห์ผลกระทบสิ่งแวดล้อมโครงการ Waterfall Beach & Spa (ส่วนขยาย) โดยให้โครงการปรับแก้ไขแบบแปลนระบบป้องกันอัคคีภัยให้เป็นไปตามข้อกำหนดของกฎหมายควบคุมอาคารในขั้นตอนการขออนุญาตก่อสร้างต่อไป รวมทั้งให้โครงการปฏิบัติตามเงื่อนไขที่โครงการ Waterfall Beach & Spa (ส่วนขยาย) ต้องยึดถือปฏิบัติอย่างเคร่งครัด และต้องเสนอรายงานผลการปฏิบัติตามมาตรการป้องกันและแก้ไขผลกระทบสิ่งแวดล้อมและมาตรการติดตามตรวจสอบคุณภาพสิ่งแวดล้อม ดังรายละเอียดตามสิ่งที่ส่งมาด้วย 1 และ 2 อื่นๆ ตามมาตรา 50 วรรคท้าย ของพระราชบัญญัติส่งเสริมและรักษาคุณภาพสิ่งแวดล้อมแห่งชาติ พ.ศ.2535 กำหนดให้เจ้าหน้าที่ซึ่งมีอำนาจตามกฎหมายในการพิจารณาสั่งอนุญาตหรือต่ออายุใบอนุญาตนำมาตรการที่เสนอไว้ในรายงานการวิเคราะห์ผลกระทบสิ่งแวดล้อมไปกำหนดเป็นเงื่อนไขในการสั่งอนุญาตหรือต่ออายุใบอนุญาต โดยให้ถือว่าเป็นเงื่อนไขที่กำหนดตามกฎหมายในเรื่องนั้นด้วย

จึงเรียนมาเพื่อโปรดพิจารณาดำเนินการในส่วนที่เกี่ยวข้องต่อไป

ขอแสดงความนับถือ



(นายชนินทร์ ทองธรรมชาติ)

ผู้อำนวยการสำนักวิเคราะห์ผลกระทบสิ่งแวดล้อม

ปฏิบัติราชการแทน

เลขาธิการสำนักงานนโยบายและแผนทรัพยากรธรรมชาติและสิ่งแวดล้อม

สำนักวิเคราะห์ผลกระทบสิ่งแวดล้อม

โทรศัพท์ 0-2298-6157 0-2271-4232 – 8 ต่อ 245

โทรสาร 0-2279-2792 0-2278-5469

ที่ ทส 1009/4828

สำนักงานนโยบายและแผน
ทรัพยากรธรรมชาติและสิ่งแวดล้อม
60/1 ซอยพินุลวัฒนา 7 ถนนพระรามที่ 6
กรุงเทพฯ 10400

๙ พฤษภาคม 2548

เรื่อง รายงานการวิเคราะห์ผลกระทบสิ่งแวดล้อมโครงการ Waterfall Beach & Spa (ส่วนขยาย)

เรียน ผู้ว่าราชการจังหวัดชลบุรี

- สิ่งที่ส่งมาด้วย
1. เสร็จสิ้นที่โครงการ Waterfall Beach & Spa (ส่วนขยาย) ต้องยึดถือปฏิบัติอย่างเคร่งครัด
 2. แนวทางการเสนอรายงานผลการปฏิบัติตามมาตรการป้องกันและแก้ไขผลกระทบสิ่งแวดล้อมและมาตรการติดตามตรวจสอบคุณภาพสิ่งแวดล้อม

ด้วย บริษัท อัญชลีวัน จำกัด ได้เสนอรายงานการวิเคราะห์ผลกระทบสิ่งแวดล้อมโครงการ Waterfall Beach & Spa (ส่วนขยาย) ตั้งอยู่ที่ซอยนาเกลือ 12 ถนนพญา-นาเกลือ ตำบลนาเกลือ อำเภอบางละมุง จังหวัดชลบุรี ขนาดพื้นที่โครงการ 24-3-47 ไร่ โฉนดที่ดินเลขที่ 2024 36995 26680 45204 และ 29182 มีจำนวนห้องพัก 848 ห้อง (ส่วนเดิม 79 ห้อง รวมทั้งสิ้น 927 ห้อง) จัดทำรายงานฯ โดยบริษัท อีโคซิสเต็ม เอ็นจิเนียริง คอนซัลแตนท์ จำกัด ให้สำนักงานนโยบายและแผนทรัพยากรธรรมชาติและสิ่งแวดล้อม ดำเนินการตามขั้นตอนการพิจารณารายงานฯ

สำนักงานนโยบายและแผนทรัพยากรธรรมชาติและสิ่งแวดล้อม ได้พิจารณารายงานการวิเคราะห์ผลกระทบสิ่งแวดล้อมโครงการดังกล่าว และนำเสนอต่อคณะกรรมการผู้ชำนาญการพิจารณารายงานการวิเคราะห์ผลกระทบสิ่งแวดล้อมด้านโครงการที่พักอาศัย บริการชุมชนและสถานที่พัก

2/ตากอากาศ...

มติที่ประชุม ไม่เห็นชอบรายงานการวิเคราะห์ผลกระทบสิ่งแวดล้อมโครงการลุ่มพินีเพลส ปิ่นเกล้า โดยให้เพิ่มเติมรายละเอียดดังต่อไปนี้

1. รายละเอียดโครงการ ให้โครงการตรวจสอบความสูงอาคารให้สอดคล้องกับประกาศกระทรวงมหาดไทย เรื่อง กำหนดบริเวณห้ามก่อสร้าง ดัดแปลง ใช้หรือเปลี่ยนแปลงอาคารบางชนิดหรือบางประเภท บริเวณโดยรอบสะพานพระราม 8 ในท้องที่แขวงบางยี่ขัน เขตบางพลัด แขวงอรุณอมรินทร์ แขวงศิริราช แขวงบ้านช่างหล่อ เขตบางกอกน้อย กรุงเทพมหานคร พร้อมทั้งภาพตัดขวางที่แสดงความสูงอาคาร

2. พื้นที่สีเขียว ให้โครงการพิจารณาทบทวนขนาดพื้นที่สีเขียวบริเวณชั้นล่างให้มากที่สุด โดยจัดให้มีไม้ยืนต้นถาวรบริเวณชั้นล่างอย่างน้อยร้อยละ 50 ของพื้นที่สีเขียวทั้งหมด และคิดสัดส่วนพื้นที่สีเขียวต่อคนอย่างน้อย 1 ตร.ม.ต่อคน พร้อมทั้งแสดงผังภูมิสถาปัตยกรรมที่มีสถาปนิกลงนามรับรอง นอกจากนี้ สำหรับการจัดให้มีพื้นที่สีเขียวภายในอาคารให้โครงการแสดงภาพตัดขวางวิธีการปลูกต้นไม้มาด้วย

3. การจราจร

3.1 ให้โครงการพิจารณาทบทวนความเหมาะสมของการใช้ทางเข้า-ออกโครงการ และผลกระทบต่อผู้ใช้รถโดยสารประจำทาง เนื่องจากพื้นที่โครงการอยู่ติดกับป้ายรถประจำทาง พร้อมทั้งประเมินผลกระทบและเสนอมาตรการป้องกันและแก้ไขผลกระทบดังกล่าว

3.2 เนื่องจากโครงการเสนอตัวอย่างอาคารที่ตั้งอยู่บริเวณถนนสุขุมวิทเพื่อใช้ประกอบการประเมินผลกระทบด้านการจราจร ดังนั้นให้โครงการทบทวนแบบจำลองการจราจรที่มีลักษณะใกล้เคียงกับรูปแบบการใช้อาคารของโครงการ เช่น ที่ตั้ง จำนวนห้องพักที่ใกล้เคียงโครงการ ประเภทของอาคาร เป็นต้น และประเมินผลกระทบและเปรียบเทียบกับผลการจราจรของโครงการ

4. การจัดการมูลฝอย ให้โครงการแสดงหนังสือให้อนุญาตเก็บขนและนำขยะอันตรายไปกำจัด จากหน่วยงานที่รับผิดชอบ

5.2 โครงการสินสิริ รีสอร์ท (ส่วนขยาย)

ฝ่ายเลขานุการเรียนที่ประชุมว่า โครงการสินสิริ รีสอร์ท (ส่วนขยาย) ของบริษัท วี.แคปปิตอล เอเจนท์ จำกัด ตั้งอยู่ที่ถนนปัญญา-รามอินทรา แขวงคันนายาว เขตคันนายาว กรุงเทพฯ ขนาดพื้นที่โครงการ 2-1-78.8 ไร่ ประกอบด้วย 3 อาคาร จำนวนห้องพัก 150 ห้อง ส่วนเดิมเป็นอาคาร A จำนวน 75 ห้อง และอาคารส่วนต้อนรับและร้านค้า 1 ชั้น ส่วนขยายเป็นอาคาร B จำนวน 75 ห้อง จัดทำรายงานการวิเคราะห์ผลกระทบสิ่งแวดล้อมโดยบริษัท เอ็น เอส คอนซัลแทนท์ จำกัด เสนอรายงานในชั้นขอขยาย ฉบับแรก เมื่อวันที่ 2 มีนาคม 2548 ฉบับเพิ่มเติมเมื่อวันที่ 7 เมษายน 2548 โดยมีรายละเอียด ดังนี้

รายละเอียดโครงการ : โครงการส่วนเดิม อาคาร A คสล.5ชั้น สูง 14.8 เมตร พื้นที่ใช้สอย 1,967 ตร.ม. จำนวน 75 ห้อง 1 อาคารและอาคารส่วนต้อนรับและร้านค้า คสล. 1 ชั้น พื้นที่ใช้สอย 124 ตร.ม. 1 อาคาร โครงการส่วนขยาย อาคาร B คสล. 5 ชั้น สูง 14.8 เมตร พื้นที่ใช้สอย 1,967 ตร.ม. จำนวน 75 ห้อง 1 อาคาร ค่า FAR เท่ากับ 1.44:1 ค่า OSR ร้อยละ 38.32

ตากอากาศ ในการประชุมครั้งที่ 15/2548 เมื่อวันที่ 20 เมษายน 2548 ซึ่งคณะกรรมการผู้ชำนาญการฯ มีมติเห็นชอบรายงานการวิเคราะห์ผลกระทบสิ่งแวดล้อมโครงการ Waterfall Beach & Spa (ส่วนขยาย) โดยให้โครงการปรับแก้ไขแบบแปลนระบบป้องกันอัคคีภัยให้เป็นไปตามข้อกำหนดของกฎหมายควบคุมอาคารในขั้นตอนการขออนุญาตก่อสร้างต่อไป รวมทั้งให้โครงการปฏิบัติตามเงื่อนไขที่โครงการ Waterfall Beach & Spa (ส่วนขยาย) ต้องยึดถือปฏิบัติอย่างเคร่งครัด และต้องเสนอรายงานผลการปฏิบัติตามมาตรการป้องกันและแก้ไขผลกระทบสิ่งแวดล้อมและมาตรการติดตามตรวจสอบคุณภาพสิ่งแวดล้อม ดังรายละเอียดตามสิ่งที่ส่งมาด้วย 1 และ 2 อนึ่ง ตามมาตรา 50 วรรคท้าย ของพระราชบัญญัติส่งเสริมและรักษาคุณภาพสิ่งแวดล้อมแห่งชาติ พ.ศ.2535 กำหนดให้เจ้าหน้าที่ซึ่งมีอำนาจตามกฎหมายในการพิจารณาสั่งอนุญาตหรือต่ออายุใบอนุญาตนำมาตราการที่เสนอไว้ในรายงานการวิเคราะห์ผลกระทบสิ่งแวดล้อมไปกำหนดเป็นเงื่อนไขในการสั่งอนุญาตหรือต่ออายุใบอนุญาต โดยให้ถือว่าเป็นเงื่อนไขที่กำหนดตามกฎหมายในเรื่องนั้นด้วย

จึงเรียนมาเพื่อโปรดพิจารณาดำเนินการในส่วนที่เกี่ยวข้องต่อไป

ขอแสดงความนับถือ



(นายชนินทร์ ทองธรรมชาติ)

ผู้อำนวยการสำนักวิเคราะห์ผลกระทบสิ่งแวดล้อม
ปฏิบัติราชการแทน

งคชช.การสำนักงานนโยบายและแผนทรัพยากรธรรมชาติและสิ่งแวดล้อม

สำนักวิเคราะห์ผลกระทบสิ่งแวดล้อม

โทรศัพท์ 0-2298-6157 0-2271-4232 – 8 ต่อ 245

โทรสาร 0-2279-2792 0-2278-5469

.....ผู้ตรวจ
.....ผู้แทน
.....ผู้พิมพ์
.....ผู้รับ
.....ไฟล์/คิส

การใช้ที่ดิน : พื้นที่โครงการตั้งอยู่ในเขตพื้นที่หนาแน่นมาก (สีน้ำตาล) บริเวณหมายเลข 3.14 ตามกฎกระทรวง ฉบับที่ 414 (พ.ศ. 2542) ซึ่งให้ใช้ประโยชน์ที่ดินเพื่อกิจการอื่นให้ใช้ได้ไม่เกินร้อยละ 10 ของที่ดินประเภทแต่ละบริเวณ

สุนทรียภาพ : โครงการจัดให้มีพื้นที่สีเขียวทั้งหมด 2,424 ตร.ม. โดยจัดให้มีบริเวณชั้นล่าง 870 ตร.ม. คิดเป็นร้อยละ 35.9 ตร.ม. คิดเป็นสัดส่วนพื้นที่สีเขียวต่อคนเท่ากับ 1.1 ตร.ม. ต่อคน

การป้องกันอัคคีภัย : โครงการเป็นอาคารสูงและอาคารขนาดใหญ่พิเศษ โดยจัดให้มีอุปกรณ์ป้องกันอัคคีภัยให้เป็นไปตามกฎกระทรวง ฉบับที่ 33 (พ.ศ. 2535) และฉบับที่ 50 (พ.ศ. 2540)

การดำเนินการช่วงก่อสร้าง : คนงาน 400 คน ใช้น้ำประปา 28 ลบ.ม./วัน น้ำเสีย 22 ลบ.ม./วัน ซึ่งถูกบำบัดด้วยระบบบำบัดน้ำเสียสำเร็จรูปแบบเกราะไร้อากาศและกรองเติมอากาศ ทำรางระบายน้ำรอบแนวเขตพื้นที่ก่อสร้างและติดตั้งปอดักตะกอนดินก่อนระบายน้ำออกจากโครงการ ชยะ 1.2 ลบ.ม./วัน จัดให้มีถังชยะ 200 ลิตร โดยให้สำนักงานเขตบางพลัดเป็นผู้รับผิดชอบเก็บขน

ประเด็นอภิปราย

คณะกรรมการผู้ชำนาญการฯ พิจารณาในประเด็นความสูงอาคาร โดยให้ตรวจสอบให้เป็นไปตามประกาศกระทรวงมหาดไทย เนื่องจากโครงการตั้งอยู่ในรัศมีสะพานพระราม 8 ประเด็นการจราจร เนื่องจากทางออกของโครงการห่างจากป้ายรถโดยสารประจำทางเป็นระยะ 20 เมตร และห่างจากทางเข้าโครงการ 40 เมตร ในช่วงเวลาเร่งด่วนอาจเกิดผลกระทบต่อผู้ใช้รถโดยสารประจำทาง ดังนั้นให้โครงการพิจารณาความเหมาะสมในการจัดทางเข้า-ออกโครงการ พร้อมทั้งเสนอมาตรการลดผลกระทบด้านการจราจรดังกล่าว และเนื่องจากพื้นที่โครงการตั้งอยู่บริเวณถนนบรมราชชนนี แต่มีการประเมินผลกระทบด้านการจราจรบริเวณถนนสุขุมวิท ซึ่งฝ่ายเลขานุการได้ชี้แจงว่าบริษัทที่ปรึกษาได้ยกตัวอย่างโครงการที่ตั้งบนถนนสุขุมวิทเปรียบเทียบกับผลกระทบด้านการจราจรที่ใกล้เคียงโครงการ แต่อย่างไรก็ตาม ที่ประชุมได้ให้ความเห็นว่าเห็นควรประเมินผลกระทบและยกตัวอย่างอาคารที่อยู่บริเวณพื้นที่เขตเดียวกับโครงการ และมีลักษณะการจราจรเช่นเดียวกับพื้นที่โครงการ

ประเด็นมาตรการลดผลกระทบสิ่งแวดล้อมตามประเด็นความกังวลของประชาชนในพื้นที่โครงการและบริเวณใกล้เคียง เนื่องจากโครงการเป็นอาคารสูงและอาคารขนาดใหญ่พิเศษซึ่งอาจจะก่อให้เกิดผลกระทบต่อผู้พักอาศัยข้างเคียงในเรื่องการบดบังทิศทางลม การระบายอากาศผลกระทบด้านการจราจร ดังนั้นจึงให้โครงการเสนอมาตรการลดผลกระทบด้านต่าง ๆ ที่เกิดจากการพัฒนาโครงการ โดยพิจารณาจากข้อกังวลห่วงใยของผู้ที่อยู่อาศัยในบริเวณใกล้เคียง

ประเด็นเรื่องขยะอันตราย ให้โครงการแสดงหนังสืออนุญาตจากสำนักงานบางพลัดหรือหน่วยงานอื่นที่จะเข้ามาเก็บขนและนำขยะอันตรายไปกำจัด

ประเด็นพื้นที่สีเขียว ให้โครงการเสนอพื้นที่สีเขียวบริเวณชั้นล่างอย่างน้อยร้อยละ 50 ของพื้นที่สีเขียวทั้งหมดโดยปลูกไม้ยืนต้นถาวร พร้อมทั้งสัดส่วนพื้นที่สีเขียวให้ได้อย่างน้อย 1 ตร.ม.ต่อคน

ที่ ทส 1009/ 4827



สำนักงานนโยบายและแผน
ทรัพยากรธรรมชาติและสิ่งแวดล้อม
60/1 ซอยพิบูลวัฒนา 7 ถนนพระรามที่ 6
กรุงเทพฯ 10400

๙ พฤษภาคม 2548

เรื่อง รายงานการวิเคราะห์ผลกระทบสิ่งแวดล้อมโครงการ Waterfall Beach & Spa (ส่วนขยาย)

เรียน กรรมการผู้จัดการบริษัท อัญชลีวัน จำกัด

อ้างถึง 1. หนังสือบริษัท อัญชลีวัน จำกัด ลงวันที่ 25 กุมภาพันธ์ 2548
2. หนังสือบริษัท อัญชลีวัน จำกัด ลงวันที่ 11 เมษายน 2548

สิ่งที่ส่งมาด้วย 1. เงื่อนไขที่โครงการ Waterfall Beach & Spa (ส่วนขยาย) ต้องยึดถือปฏิบัติอย่าง
เคร่งครัด
2. แนวทางการเสนอรายงานผลการปฏิบัติตามมาตรการป้องกันและแก้ไขผลกระทบ
สิ่งแวดล้อมและมาตรการติดตามตรวจสอบคุณภาพสิ่งแวดล้อม

ตามหนังสือที่อ้างถึง 1 และ 2 บริษัท อัญชลีวัน จำกัด ได้เสนอรายงานการวิเคราะห์
ผลกระทบสิ่งแวดล้อมโครงการ Waterfall Beach & Spa (ส่วนขยาย) ตั้งอยู่ที่ซอยนาเกลือ 12 ถนน
พทยา-นาเกลือ ตำบลนาเกลือ อำเภอบางละมุง จังหวัดชลบุรี ขนาดพื้นที่โครงการ 24-3-47 ไร่ โฉนด
ที่ดินเลขที่ 2024 36995 26680 45204 และ 29182 มีจำนวนห้องพัก 848 ห้อง (ส่วนเดิม 79 ห้อง รวม
ทั้งสิ้น 927 ห้อง) จัดทำรายงานฯ โดยบริษัท อีโคซิสเต็ม เอ็นจิเนียริง คอนซัลแตนท์ จำกัด ให้สำนักงาน
นโยบายและแผนทรัพยากรธรรมชาติและสิ่งแวดล้อม ดำเนินการตามขั้นตอนการพิจารณารายงานฯ

2/ สำนักงาน ...

สำนักงานนโยบายและแผนทรัพยากรธรรมชาติและสิ่งแวดล้อม ได้พิจารณารายงานการวิเคราะห์ผลกระทบสิ่งแวดล้อมโครงการดังกล่าว และนำเสนอต่อคณะกรรมการผู้ชำนาญการพิจารณารายงานการวิเคราะห์ผลกระทบสิ่งแวดล้อมด้านโครงการที่พักอาศัย บริการชุมชนและสถานที่พักตากอากาศ ในการประชุมครั้งที่ 15/2548 เมื่อวันที่ 20 เมษายน 2548 ซึ่งคณะกรรมการผู้ชำนาญการฯ มีมติเห็นชอบรายงานการวิเคราะห์ผลกระทบสิ่งแวดล้อมโครงการ Waterfall Beach & Spa (ส่วนขยาย) โดยให้โครงการปรับแก้ไขแบบแปลนระบบป้องกันอัคคีภัยให้เป็นไปตามข้อกำหนดของกฎหมายควบคุมอาคารในขั้นตอนการขออนุญาตก่อสร้างต่อไป รวมทั้งให้โครงการปฏิบัติตามเงื่อนไขที่โครงการ Waterfall Beach & Spa (ส่วนขยาย) ต้องยึดถือปฏิบัติอย่างเคร่งครัด และต้องเสนอรายงานผลการปฏิบัติตามมาตรการป้องกันและแก้ไขผลกระทบสิ่งแวดล้อมและมาตรการติดตามตรวจสอบคุณภาพสิ่งแวดล้อม ดังรายละเอียดตามสิ่งที่ส่งมาด้วย 1 และ 2 ทั้งนี้ โครงการจะต้องปฏิบัติตามกฎหมายอื่นใดที่เกี่ยวข้องด้วย นอกจากนี้โครงการจะต้องประสานกับผู้จัดทำรายงานฯ ให้ดำเนินการรวบรวมรายละเอียดข้อมูลทั้งหมดตามลำดับการพิจารณาของคณะกรรมการผู้ชำนาญการฯ จัดทำเป็นรายงานฉบับสมบูรณ์พร้อมแผ่นบันทึกข้อมูล (CD-ROM) ในรูปของ Digital File (pdf) Adobe Acrobat และเสนอต่อสำนักงานฯ ภายในเวลา 1 เดือน เพื่อให้เป็นเอกสารอ้างอิงและส่งให้หน่วยงานที่เกี่ยวข้องต่อไป

จึงเรียนมาเพื่อโปรดพิจารณาดำเนินการต่อไป

ขอแสดงความนับถือ



(นายพนินทร์ ทองธรรมชาติ)

ผู้อำนวยการสำนักวิเคราะห์ผลกระทบสิ่งแวดล้อม

ปฏิบัติราชการแทน

เลขาธิการสำนักงานนโยบายและแผนทรัพยากรธรรมชาติและสิ่งแวดล้อม

สำนักวิเคราะห์ผลกระทบสิ่งแวดล้อม

โทรศัพท์ 0-2298-6157 0-2271-4232 – 8 ต่อ 245

โทรสาร 0-2279-2792 0-2278-5469

ที่ ทส 1009/ 4827

สำนักงานนโยบายและแผน
ทรัพยากรธรรมชาติและสิ่งแวดล้อม
60/1 ซอยพิบูลย์วัฒนา 7 ถนนพระรามที่ 6
กรุงเทพฯ 10400

๑ พฤษภาคม 2548

เรื่อง รายงานการวิเคราะห์ผลกระทบสิ่งแวดล้อมโครงการ Waterfall Beach & Spa (ส่วนขยาย)

เรียน กรรมการผู้จัดการบริษัท อัญชลีวัน จำกัด

- อ้างถึง 1. หนังสือบริษัท อัญชลีวัน จำกัด ลงวันที่ 25 กุมภาพันธ์ 2548
2. หนังสือบริษัท อัญชลีวัน จำกัด ลงวันที่ 11 เมษายน 2548

- สิ่งที่ส่งมาด้วย 1. เงื่อนไขที่โครงการ Waterfall Beach & Spa (ส่วนขยาย) ต้องยึดถือปฏิบัติอย่าง
เคร่งครัด
2. แนวทางการเสนอรายงานผลการปฏิบัติตามมาตรการป้องกันและแก้ไขผลกระทบ
สิ่งแวดล้อมและมาตรการติดตามตรวจสอบคุณภาพสิ่งแวดล้อม

ตามหนังสือที่อ้างถึง 1 และ 2 บริษัท อัญชลีวัน จำกัด ได้เสนอรายงานการวิเคราะห์
ผลกระทบสิ่งแวดล้อมโครงการ Waterfall Beach & Spa (ส่วนขยาย) ตั้งอยู่ที่ซอยนาเกลือ 12 ถนน
พญา-นาเกลือ ตำบลนาเกลือ อำเภอบางละมุง จังหวัดชลบุรี ขนาดพื้นที่โครงการ 24-3-47 ไร่ โฉนด
ที่ดินเลขที่ 2024 36995 26680 45204 และ 29182 มีจำนวนห้องพัก 848 ห้อง (ส่วนเดิม 79 ห้อง รวม
ทั้งสิ้น 927 ห้อง) จัดทำรายงานฯ โดยบริษัท อีโคซิสเต็ม เอ็นจิเนียริง คอนซัลแตนท์ จำกัด ให้สำนักงาน
นโยบายและแผนทรัพยากรธรรมชาติและสิ่งแวดล้อม ดำเนินการตามขั้นตอนการพิจารณารายงานฯ

2/ สำนักงาน ...

ประเด็นอภิปราย

คณะกรรมการผู้ชำนาญการฯ ได้พิจารณาในประเด็นกรรมสิทธิ์ที่ดินแปลงของ นางสาวปิติพร อารยสกุลพงศ์ ซึ่งไม่มีการจดทะเบียนให้สิทธิเหนือพื้นดินหรือภาระจำยอมให้เป็นที่ จอดรถหรือทางเข้า-ออกของโครงการเอกสารที่เสนอมาเป็นหนังสือขออนุญาตที่ไม่ได้จัดกับ เจ้าหน้าที่ จึงอาจมีผลกระทบในภายหลังหากมีการเปลี่ยนแปลงการใช้ประโยชน์ที่ดิน จึงให้ โครงการเสนอมาตรการป้องกันและแก้ไขผลกระทบและแสดงเอกสารยินยอมที่ชัดเจน ส่วนกรณีการ ขอบเปิดทางเท้าจากเดิมที่อนุญาตให้กว้าง 4 เมตร เป็น 6 เมตร ให้แสดงเอกสารจากหน่วยงาน ราชการมาใหม่

ประเด็นการจัดการมูลฝอย คณะกรรมการผู้ชำนาญการฯ พิจารณาเห็นว่าขนาด ห้องพักมูลฝอยรวมไม่เหมาะสมกับความถี่ในการเข้ามาเก็บมูลฝอยของสำนักงานเขตคันนายาว อาจทำให้เกิดมูลฝอยสะสมได้และขยะอันตรายไม่มีรายละเอียดว่ากำจัดต่อไปอย่างไร ให้ประเมินความ เหมาะสมของขนาดห้องพักมูลฝอยรวมและแสดงวิธีการกำจัดมูลฝอยให้ชัดเจน

ประเด็นการสำรวจความคิดเห็นของชุมชน คณะกรรมการผู้ชำนาญการฯ พิจารณา เกี่ยวกับจำนวนตัวอย่างของผู้ตอบแบบสอบถามสำรวจความคิดเห็นของชุมชน ซึ่งสำรวจมา 8 คน จากจำนวน 778 หลังคาเรือนในรัศมี 1 กม. ไม่เหมาะสมให้เสนอจำนวนตัวอย่างให้ครอบคลุมพื้นที่ ศึกษาและแสดงรายละเอียดวิธีการหาประชากรตัวอย่างในพื้นที่ศึกษา รวมทั้งให้ปรับแบบสำรวจ ความคิดเห็นให้เป็นคำถามปลายเปิดไม่ชี้นำเสนอใหม่ให้ชัดเจน

ประเด็นระบบบำบัดน้ำเสีย คณะกรรมการผู้ชำนาญการฯ พิจารณาเกี่ยวกับระบบ บำบัดน้ำเสียของอาคารส่วนเดิมและอาคารต้อนรับและร้านค้า ยังมีได้แสดงผลการวิเคราะห์คุณภาพ น้ำทิ้งและมาตรการในการแก้ไขในกรณีพบว่าคุณภาพน้ำทิ้งไม่ได้ตามเกณฑ์มาตรฐาน

มติที่ประชุม ไม่เห็นชอบรายงานโดยให้โครงการเพิ่มเติมรายละเอียดในประเด็นดังต่อไปนี้

1. รายละเอียดโครงการ

1.1 ให้ประเมินผลกระทบในกรณีที่ นางสาวปิติพร อารยสกุลพงศ์ ซึ่งเป็นเจ้าของ กรรมสิทธิ์ที่ดินโฉนดเลขที่ 14542 ไม่ยินยอมให้โครงการใช้ที่ดินเพื่อเป็นทางเข้า-ออกและที่จอด รถยนต์ของโครงการ พร้อมทั้งเสนอมาตรการป้องกันและแก้ไขผลกระทบดังกล่าวให้ละเอียดชัดเจน

1.2 ให้แสดงเอกสารอนุญาตให้เปิดทางเข้ากว้าง 6 เมตร ในเขตทางคูขนาน หมายเลข 9 จากหน่วยงานราชการที่เกี่ยวข้องให้ชัดเจน

2. การจัดการมูลฝอย ให้ประเมินความเหมาะสมของขนาดห้องพักมูลฝอยรวมของโครงการกับการ เข้ามาเก็บขนมูลฝอยของสำนักงานเขตคันนายาว ซึ่งจะต้องไม่ทำให้เกิดปัญหาเรื่องมูลฝอยตกค้าง รวมทั้งให้แสดงรายละเอียดวิธีการกำจัดมูลฝอยของโครงการให้ชัดเจน

3. การสำรวจความคิดเห็นของชุมชน ให้พิจารณากำหนดจำนวนตัวอย่าง ของผู้ตอบแบบสอบถาม การสำรวจความคิดเห็นของชุมชนให้เหมาะสมโดยให้ครอบคลุมพื้นที่ศึกษาในรัศมีโดยรอบพื้นที่ โครงการใน 1 กม. พร้อมทั้งแสดงรายละเอียดที่มาวิธีการหาจำนวนตัวอย่างของผู้ตอบแบบสอบถาม และจัดทำรายละเอียดการสำรวจความคิดเห็นของชุมชนใหม่ ให้ชัดเจน

สำนักงานนโยบายและแผนทรัพยากรธรรมชาติและสิ่งแวดล้อม ได้พิจารณารายงานการวิเคราะห์ผลกระทบสิ่งแวดล้อมโครงการดังกล่าว และนำเสนอต่อคณะกรรมการผู้ชำนาญการพิจารณารายงานการวิเคราะห์ผลกระทบสิ่งแวดล้อมด้านโครงการที่พักอาศัย บริการชุมชนและสถานที่พักตากอากาศ ในการประชุมครั้งที่ 15/2548 เมื่อวันที่ 20 เมษายน 2548 ซึ่งคณะกรรมการผู้ชำนาญการฯ มีมติเห็นชอบรายงานการวิเคราะห์ผลกระทบสิ่งแวดล้อมโครงการ Waterfall Beach & Spa (ส่วนขยาย) โดยให้โครงการปรับแก้ไขแบบแปลนระบบป้องกันอัคคีภัยให้เป็นไปตามข้อกำหนดของกฎหมายควบคุมอาคารในขั้นตอนการขออนุญาตก่อสร้างต่อไป รวมทั้งให้โครงการปฏิบัติตามเงื่อนไขที่โครงการ Waterfall Beach & Spa (ส่วนขยาย) ต้องยึดถือปฏิบัติอย่างเคร่งครัด และต้องเสนอรายงานผลการปฏิบัติตามมาตรการป้องกันและแก้ไขผลกระทบสิ่งแวดล้อมและมาตรการติดตามตรวจสอบคุณภาพสิ่งแวดล้อม ดังรายละเอียดตามสิ่งที่ส่งมาด้วย 1 และ 2 ทั้งนี้ โครงการจะต้องปฏิบัติตามกฎหมายอื่นใดที่เกี่ยวข้องด้วย นอกจากนี้โครงการจะต้องประสานกับผู้จัดทำรายงานฯ ให้ดำเนินการรวบรวมรายละเอียดข้อมูลทั้งหมดตามลำดับการพิจารณาของคณะกรรมการผู้ชำนาญการฯ จัดทำเป็นรายงานฉบับสมบูรณ์พร้อมแผ่นบันทึกข้อมูล (CD-ROM) ในรูปของ Digital File (pdf) Adobe Acrobat และเสนอต่อสำนักงานฯ ภายในเวลา 1 เดือน เพื่อใช้เป็นเอกสารอ้างอิงและส่งให้หน่วยงานที่เกี่ยวข้องต่อไป

จึงเรียนมาเพื่อโปรดพิจารณาดำเนินการต่อไป

ขอแสดงความนับถือ



(นายชนินทร์ ทองธรรมชาติ)

ผู้อำนวยการสำนักวิเคราะห์ผลกระทบสิ่งแวดล้อม

ปฏิบัติราชการแทน

เลขาธิการสำนักงานนโยบายและแผนทรัพยากรธรรมชาติและสิ่งแวดล้อม

สำนักวิเคราะห์ผลกระทบสิ่งแวดล้อม

โทรศัพท์ 0-2298-6157 0-2271-4232 – 8 ต่อ 245

โทรสาร 0-2279-2792 0-2278-5469

.....ผู้ตรวจ
.....ผู้ทวน
.....ผู้พิมพ์
.....ผู้ร่าง
.....ไฟล์/ดิส



ที่ ทส 1009/4826

สำนักงานนโยบายและแผน
ทรัพยากรธรรมชาติและสิ่งแวดล้อม
60/1 ซอยพิบูลย์วัฒนา 7 ถนนพระรามที่ 6
กรุงเทพฯ 10400

๓ พฤษภาคม 2548

เรื่อง รายงานการวิเคราะห์ผลกระทบสิ่งแวดล้อมโครงการ Waterfall Beach & Spa (ส่วนขยาย)

เรียน นายกเมืองพัทยา

- สิ่งที่ส่งมาด้วย
1. เงื่อนไขที่โครงการ Waterfall Beach & Spa (ส่วนขยาย) ต้องยึดถือปฏิบัติอย่างเคร่งครัด
 2. แนวทางการเสนอรายงานผลการปฏิบัติตามมาตรการป้องกันและแก้ไขผลกระทบสิ่งแวดล้อมและมาตรการติดตามตรวจสอบคุณภาพสิ่งแวดล้อม

ด้วย บริษัท อัญชสิทธิ์ จำกัด ได้เสนอรายงานการวิเคราะห์ผลกระทบสิ่งแวดล้อมโครงการ Waterfall Beach & Spa (ส่วนขยาย) ตั้งอยู่ที่ซอยนาเกลือ 12 ถนนพัทยา-นาเกลือ ตำบลนาเกลือ อำเภอบางละมุง จังหวัดชลบุรี ขนาดพื้นที่โครงการ 24-3-47 ไร่ โฉนดที่ดินเลขที่ 2024 36995 26680 45204 และ 29182 มีจำนวนห้องพัก 848 ห้อง (ส่วนเดิม 79 ห้อง รวมทั้งสิ้น 927 ห้อง) จัดทำรายงานฯ โดยบริษัท อีโคซิสเต็ม เอ็นจิเนียริง คอนซัลแตนท์ จำกัด ให้สำนักงานนโยบายและแผนทรัพยากรธรรมชาติและสิ่งแวดล้อม ดำเนินการตามขั้นตอนการพิจารณารายงานฯ

สำนักงานนโยบายและแผนทรัพยากรธรรมชาติและสิ่งแวดล้อม ได้พิจารณารายงานการวิเคราะห์ผลกระทบสิ่งแวดล้อมโครงการดังกล่าว และนำเสนอต่อคณะกรรมการผู้ชำนาญการพิจารณารายงานการวิเคราะห์ผลกระทบสิ่งแวดล้อมด้านโครงการที่พักอาศัย บริการชุมชนและสถานที่พัก

ตากอากาศ ในการประชุมครั้งที่ 15/2548 เมื่อวันที่ 20 เมษายน 2548 ซึ่งคณะกรรมการผู้ชำนาญการ มีมติ เห็นชอบรายงานการวิเคราะห์ผลกระทบสิ่งแวดล้อมโครงการ Waterfall Beach & Spa (ส่วนขยาย) โดยให้โครงการปรับแก้ไขแบบแปลนระบบป้องกันอัคคีภัยให้เป็นไปตามข้อกำหนดของกฎหมายควบคุมอาคารในขั้นตอนการขออนุญาตก่อสร้างต่อไป รวมทั้งให้โครงการปฏิบัติตามเงื่อนไขที่โครงการ Waterfall Beach & Spa (ส่วนขยาย) ต้องยึดถือปฏิบัติอย่างเคร่งครัด และต้องเสนอรายงานผลการปฏิบัติตามมาตรการป้องกันและแก้ไขผลกระทบสิ่งแวดล้อมและมาตรการติดตามตรวจสอบคุณภาพสิ่งแวดล้อม ดังรายละเอียดตามสิ่งที่ส่งมาด้วย 1 และ 2 อนึ่ง ตามมาตรา 50 วรรคท้าย ของพระราชบัญญัติส่งเสริมและรักษาคุณภาพสิ่งแวดล้อมแห่งชาติ พ.ศ.2535 กำหนดให้เจ้าหน้าที่ซึ่งมีอำนาจตามกฎหมายในการพิจารณาสั่งอนุญาตหรือต่ออายุใบอนุญาตนำมาตราการที่เสนอไว้ในรายงานการวิเคราะห์ผลกระทบสิ่งแวดล้อมไปกำหนดเป็นเงื่อนไขในการสั่งอนุญาตหรือต่ออายุใบอนุญาต โดยให้ถือว่าเป็นเงื่อนไขที่กำหนดตามกฎหมายในเรื่องนั้นด้วย ทั้งนี้ สำนักงานฯ ได้แจ้งบริษัท อัญชสิทธิ์ จำกัด และสำเนาหนังสือแจ้งบริษัท อีโคซิสเต็ม เอ็นจิเนียริง คอนซัลแตนท์ จำกัด เพื่อดำเนินการต่อไป ด้วยแล้ว

จึงเรียนมาเพื่อโปรดพิจารณาดำเนินการในส่วนที่เกี่ยวข้องต่อไป

ขอแสดงความนับถือ



(นายชนินทร์ ทองธรรมชาติ)

ผู้อำนวยการสำนักวิเคราะห์ผลกระทบสิ่งแวดล้อม

ปฏิบัติราชการแทน

เลขาธิการสำนักงานนโยบายและแผนทรัพยากรธรรมชาติและสิ่งแวดล้อม

สำนักวิเคราะห์ผลกระทบสิ่งแวดล้อม

โทรศัพท์ 0-2298-6157 0-2271-4232 – 8 ต่อ 245

โทรสาร 0-2279-2792 0-2278-5469

ที่ ทส 1009/ 4826

สำนักงานนโยบายและแผน

ทรัพยากรธรรมชาติและสิ่งแวดล้อม

60/1 ซอยพิบูลวัฒนา 7 ถนนพระรามที่ 6

กรุงเทพฯ 10400

๑ พฤษภาคม 2548

เรื่อง รายงานการวิเคราะห์ผลกระทบสิ่งแวดล้อมโครงการ Waterfall Beach & Spa (ส่วนขยาย)

เรียน นายกเมืองพิทยา

- สิ่งที่ส่งมาด้วย 1. เงื่อนไขที่โครงการ Waterfall Beach & Spa (ส่วนขยาย) ต้องยึดถือปฏิบัติอย่างเคร่งครัด
2. แนวทางการเสนอรายงานผลการปฏิบัติตามมาตรการป้องกันและแก้ไขผลกระทบสิ่งแวดล้อมและมาตรการติดตามตรวจสอบคุณภาพสิ่งแวดล้อม

ด้วย บริษัท อัญชลีวัน จำกัด ได้เสนอรายงานการวิเคราะห์ผลกระทบสิ่งแวดล้อมโครงการ Waterfall Beach & Spa (ส่วนขยาย) ตั้งอยู่ที่ซอยนาเกลือ 12 ถนนพิทยา-นาเกลือ ตำบลนาเกลือ อำเภอบางละมุง จังหวัดชลบุรี ขนาดพื้นที่โครงการ 24-3-47 ไร่ โฉนดที่ดินเลขที่ 2024 36995 26680 45204 และ 29182 มีจำนวนห้องพัก 848 ห้อง (ส่วนเดิม 79 ห้อง รวมทั้งสิ้น 927 ห้อง) จัดทำรายงานฯ โดยบริษัท อีโคซิสเต็ม เอ็นจิเนียริง คอนซัลแตนท์ จำกัด ให้สำนักงานนโยบายและแผนทรัพยากรธรรมชาติและสิ่งแวดล้อม ดำเนินการตามขั้นตอนการพิจารณารายงานฯ

สำนักงานนโยบายและแผนทรัพยากรธรรมชาติและสิ่งแวดล้อม ได้พิจารณารายงานการวิเคราะห์ผลกระทบสิ่งแวดล้อมโครงการดังกล่าว และนำเสนอต่อคณะกรรมการผู้ชำนาญการพิจารณารายงานการวิเคราะห์ผลกระทบสิ่งแวดล้อมด้านโครงการที่พักอาศัย บริการชุมชนและสถานที่พัก

ระเบียบวาระการประชุม

คณะกรรมการผู้ชำนาญการพิจารณารายงานการวิเคราะห์ผลกระทบสิ่งแวดล้อม

ด้านโครงการที่พักอาศัย บริการชุมชนและสถานที่พักตากอากาศ

ครั้งที่ 15/2548 วันที่ 20 เมษายน 2548 เวลา 13.30 น.

ณ ห้องประชุม 3-4 ชั้น 6 สำนักงานนโยบายและแผนทรัพยากรธรรมชาติและสิ่งแวดล้อม

-
- วาระที่ 1 เรื่องที่ประธานแจ้งที่ประชุมทราบ
- วาระที่ 2 เรื่องรับรองรายงานการประชุม ครั้งที่ 14/2548
- วาระที่ 3 เรื่องเพื่อทราบ
- วาระที่ 4 เรื่องสืบเนื่องเพื่อพิจารณา
- 4.1 โครงการบันยันทรี เชียงใหม่
ตั้งอยู่ที่บ้านห้วยแก้ว ตำบลแม่แฝก อำเภอสันทราย จังหวัดเชียงใหม่
- 4.2 โครงการลุมพินีวัลล์ รัชดา-ลาดพร้าว
ตั้งอยู่ที่ซอยลาดพร้าว 21 แขวงคันนายาว เขตจตุจักร กรุงเทพมหานคร
- 4.3 โครงการฮิลตัน กระบี่ รีสอร์ท แอนด์ สปา จังหวัดกระบี่
ตั้งอยู่ที่หมู่ 6 บ้านแหลมโพธิ์ ตำบลไสไทย อำเภอเมือง จังหวัดกระบี่
- วาระที่ 5 เรื่องเพื่อพิจารณา
- 5.1 โครงการอาคารพักอาศัยและอาคารพาณิชย์ 8 ชั้น
ตั้งอยู่ที่เชิงสะพานพระราม 9 ซอยสุขสวัสดิ์ 33 แขวงราษฎร์บูรณะ เขตราษฎร์บูรณะ กรุงเทพมหานคร
- 5.2 โครงการลุมพินีเพลส ปิ่นเกล้า
ตั้งอยู่ที่ถนนบรมราชชนนี แขวงบางบำหรุ เขตบางพลัด กรุงเทพมหานคร
- 5.3 โครงการ Waterfall Beach & Spa (ส่วนขยาย)
ตั้งอยู่ที่ซอยนาเกลือ 12 ถนนพญา-นาเกลือ ตำบลนาเกลือ อำเภอบางละมุง จังหวัดชลบุรี
- 5.4 โครงการโนเบิล ออรา คอนโด (ขอขยาย)
ตั้งอยู่ที่ซอยทองหล่อ ถนนสุขุมวิท แขวงคลองตันเหนือ เขตวัฒนา กรุงเทพมหานคร
- วาระที่ 6 เรื่องอื่นๆ
- 6.1 ขอเปลี่ยนแปลงแบบสถาปัตยกรรมโครงการซีตี้มาร์ท คอนโด พญาไท-สยามสแควร์
ตั้งอยู่ที่ถนนเพชรบุรี แขวงถนนเพชรบุรี เขตราชเทวี กรุงเทพมหานคร

ตากอากาศ ในการประชุมครั้งที่ 15/2548 เมื่อวันที่ 20 เมษายน 2548 ซึ่งคณะกรรมการผู้ชำนาญการฯ มีมติเห็นชอบรายงานการวิเคราะห์ผลกระทบสิ่งแวดล้อมโครงการ Waterfall Beach & Spa (ส่วนขยาย) โดยให้โครงการปรับแก้ไขแบบแปลนระบบป้องกันอัคคีภัยให้เป็นไปตามข้อกำหนดของกฎหมายควบคุมอาคารในขั้นตอนการขออนุญาตก่อสร้างต่อไป รวมทั้งให้โครงการปฏิบัติตามเงื่อนไขที่โครงการ Waterfall Beach & Spa (ส่วนขยาย) ต้องยึดถือปฏิบัติอย่างเคร่งครัด และต้องเสนอรายงานผลการปฏิบัติตามมาตรการป้องกันและแก้ไขผลกระทบสิ่งแวดล้อมและมาตรการติดตามตรวจสอบคุณภาพสิ่งแวดล้อม ดังรายละเอียดตามสิ่งที่ส่งมาด้วย 1 และ 2 อนึ่ง ตามมาตรา 50 วรรคท้าย ของพระราชบัญญัติส่งเสริมและรักษาคุณภาพสิ่งแวดล้อมแห่งชาติ พ.ศ.2535 กำหนดให้เจ้าหน้าที่ซึ่งมีอำนาจตามกฎหมายในการพิจารณาสั่งอนุญาตหรือต่ออายุใบอนุญาตนำมาตราการที่เสนอไว้ในรายงานการวิเคราะห์ผลกระทบสิ่งแวดล้อมไปกำหนดเป็นเงื่อนไขในการสั่งอนุญาตหรือต่ออายุใบอนุญาต โดยให้ถือว่าเป็นเงื่อนไขที่กำหนดตามกฎหมายในเรื่องนั้นด้วย ทั้งนี้ สำนักงานฯ ได้แจ้งบริษัท อัญชลีวัน จำกัด และสำเนาหนังสือแจ้งบริษัท อีโคซิสเต็ม เอ็นจิเนียริง คอนซัลแตนท์ จำกัด เพื่อดำเนินการต่อไป ด้วยแล้ว

จึงเรียนมาเพื่อโปรดพิจารณาดำเนินการในส่วนที่เกี่ยวข้องต่อไป

ขอแสดงความนับถือ



(นายชินนทร์ ทองธรรมชาติ)

ผู้อำนวยการสำนักวิเคราะห์ผลกระทบสิ่งแวดล้อม

ปฏิบัติราชการแทน

เลขาธิการสำนักงานนโยบายและแผนทรัพยากรธรรมชาติและสิ่งแวดล้อม

สำนักวิเคราะห์ผลกระทบสิ่งแวดล้อม

โทรศัพท์ 0-2298-6157 0-2271-4232 – 8 ต่อ 245

โทรสาร 0-2279-2792 0-2278-5469

.....ผู้ตรวจ
.....ผู้แทน
.....ผู้พิมพ์
.....ผู้ร่าง
.....ไฟล์/ดิส

4. ระบบบำบัดน้ำเสีย ให้แสดงรายละเอียด ผลการตรวจวัดคุณภาพน้ำทิ้ง (น้ำเสียที่ผ่านการบำบัด) จากระบบบำบัดน้ำเสียในส่วนอาคารต้อนรับและร้านค้า พร้อมทั้งเสนอมาตรการปรับปรุงระบบบำบัดน้ำเสียดังกล่าวในกรณีที่คุณภาพน้ำทิ้งไม่อยู่ในเกณฑ์มาตรฐาน

5.3 โครงการอาคารพักอาศัย 5 ชั้น

ฝ่ายเลขานุการเรียนที่ประชุมว่า โครงการอาคารพักอาศัย 5 ชั้น ของบริษัท ยูนาอิมมีตี อพาร์ทเมนท์ จำกัด ตั้งอยู่ที่ถนนรามคำแหง 24 แยกศิริมิตร แขวงหัวหมาก เขต บางกะปิ กรุงเทพมหานคร ขนาดพื้นที่โครงการ 1 - 3 - 33 ไร่ ประกอบด้วยอาคาร 5 ชั้น ความสูง 14.20 เมตร จำนวน 4 อาคาร จำนวนห้องพัก 147 ห้อง จัดทำรายงานการวิเคราะห์ผลกระทบสิ่งแวดล้อมโดยบริษัท ธารา คอนซัลแตนท์ จำกัด เสนอรายงานฯ ในชั้นขออนุญาตก่อสร้างฉบับแรก เมื่อวันที่ 2 มีนาคม 2548 ดดยมีรายละเอียดดังนี้

รายละเอียดโครงการ : มีพื้นที่ใช้สอย 7,281 ตร.ม. มีค่า FAR เท่ากับ 2.48 :1 ค่า OSR ร้อยละ 47

การใช้น้ำ : ใช้น้ำ 100 ลบ.ม./วัน จากการประปาสาขาสุขุมวิท มีถังเก็บน้ำใต้ดินความจุ 40 ลบ.ม./อาคาร และถังขึ้นดาดฟ้า ความจุ 3 ลบ.ม./วัน 4 ถัง/อาคาร สามารถสำรองน้ำใช้ได้มากกว่า 1 วัน

การบำบัดน้ำเสีย : น้ำเสีย 80 ลบ.ม./วัน บำบัดด้วยระบบบำบัดสำเร็จรูปแต่ละอาคารแบบ Fixed Film Aeration ประสิทธิภาพการบำบัดร้อยละ 92 มีความหนาของตะกอน 28 ไมครอน ค่า BOD น้ำทิ้งไม่เกิน 20 มก./ล. และค่า SS ไม่เกิน 30 มก./ล. สูบตะกอนจากส่วนแยกตกของระบบทุก 4 เดือน และส่วนตกตะกอนทุก 3 เดือน โดยสำนักงานเขตบางกะปิ

การระบายน้ำ : ระบายน้ำทิ้งลงสู่ท่อระบายน้ำส่วนบุคคลริมถนนซอยศิริมิตร เส้นผ่าศูนย์กลาง 0.8 เมตร และลงสู่ท่อระบายน้ำสาธารณะบริเวณถนนรามคำแหง 24 และคลองแสนแสบ แบ่งพื้นที่ระบายน้ำเป็น 4 ส่วน และมีบ่อหน่วงน้ำความจุ 21 ลบ.ม. 4 บ่อ ก่อนระบายออกในอัตรา 0.0087 ลบ.ม./วินาที

การจัดการมูลฝอย : มูลฝอย 1.5 ลบ.ม./วัน จัดเก็บโดยสำนักงานเขตบางกะปิ ภายในโครงการจัดตั้งรองรับมูลฝอย 100 ลิตร 2 ถัง/ชั้น แยกมูลฝอยเปียก - แห้ง มีพนักงานรวบรวมวันละ 2 ครั้ง ไปยังห้องพักมูลฝอยรวมความจุ 24 ลบ.ม. รองรับได้ 3 วัน และมีถัง 250 ลิตร 2 ถัง รองรับมูลฝอยอันตรายหน้าห้องพักรวม สำนักงานเขตบางกะปิเก็บทุกวันที่ 1 และ 15 ของทุกเดือน

การจราจร : ทางเข้า - ออกโครงการด้านทิศตะวันตก 3 แห่ง เชื่อมกับถนนซอยศิริมิตรกว้าง 8 เมตร ซึ่งเป็นถนนส่วนบุคคล และเชื่อมกับถนนรามคำแหง 24 ซึ่งค่า V/C Ratio ปัจจุบันและระยะดำเนินการบนถนนรามคำแหงบริเวณทางแยกไปพระราม 9 เท่ากับ 0.13 และ 0.14 และถนนรามคำแหง 24 บริเวณซอยศิริเท่ากับ 0.12 และ 0.13 สภาพการจราจรคล่อง ตัวสูง ถนนภายในโครงการกว้าง 6 เมตร เติจรถ 2 ทิศทาง มีที่จอดรถ 64 คัน

การใช้ที่ดิน : โครงการตั้งอยู่บนพื้นที่สีเหลืองหมายเลข 1.58 เป็นที่ดินประเภทที่อยู่อาศัยหนาแน่นน้อย การดำเนินโครงการไม่ขัดกับข้อกำหนด

เงื่อนไขที่ Waterfall Beach & Spa (ส่วนขยาย) ต้องยึดถือปฏิบัติอย่างเคร่งครัด

โครงการจะต้องปฏิบัติตามมาตรการป้องกันและแก้ไขผลกระทบสิ่งแวดล้อม และมาตรการติดตามตรวจสอบคุณภาพสิ่งแวดล้อม ตามที่เสนอไว้ในรายงานการวิเคราะห์ผลกระทบสิ่งแวดล้อมโครงการ Waterfall Beach & Spa (ส่วนขยาย) ของบริษัท อัญชลีวัน จำกัด ตั้งอยู่ที่ซอยนาเกลือ 12 ถนนพญา-นาเกลือ ตำบลนาเกลือ อำเภอบางละมุง จังหวัดชลบุรี ขนาดพื้นที่โครงการ 24-3-47 ไร่ โฉนดที่ดินเลขที่ 2024 36995 26680 45204 และ 29182 มีจำนวนห้องพัก 848 ห้อง (ส่วนเดิม 79 ห้อง รวมทั้งสิ้น 927 ห้อง) จัดทำรายงานฯ โดยบริษัท อีโคซิสเต็ม เอ็นจิเนียริง คอนซัลแตนท์ จำกัด และตามมติคณะกรรมการผู้ชำนาญการพิจารณารายงานการวิเคราะห์ผลกระทบสิ่งแวดล้อมด้านโครงการที่พักอาศัยบริการชุมชนและสถานที่พักตากอากาศ ดังรายละเอียดต่อไปนี้

1. โครงการจะต้องยึดถือปฏิบัติตามมาตรการป้องกันและแก้ไขผลกระทบสิ่งแวดล้อม และมาตรการติดตามตรวจสอบคุณภาพสิ่งแวดล้อม ตามที่เสนอไว้ในรายงานการวิเคราะห์ผลกระทบสิ่งแวดล้อมโครงการ Waterfall Beach & Spa (ส่วนขยาย) และรายละเอียดในเอกสารแนบอย่างเคร่งครัด

2. โครงการจะต้องบันทึกผลการติดตามตรวจสอบการดำเนินการหรือการปฏิบัติตามมาตรการป้องกันและแก้ไขผลกระทบสิ่งแวดล้อม และมาตรการติดตามตรวจสอบคุณภาพสิ่งแวดล้อม ตามที่เสนอไว้ในรายงาน และส่งผลการดำเนินการมายังหน่วยงานผู้อนุญาตและสำนักงานนโยบายและแผนทรัพยากรธรรมชาติและสิ่งแวดล้อม ตามแนวทางการเสนอรายงานผลการปฏิบัติตามมาตรการป้องกันและแก้ไขผลกระทบสิ่งแวดล้อม และมาตรการติดตามตรวจสอบคุณภาพสิ่งแวดล้อม รายละเอียดตามสิ่งที่ส่งมาด้วย 2

3. หากโครงการจะเปลี่ยนแปลงรายละเอียดโครงการ รวมทั้งมาตรการป้องกันและแก้ไขผลกระทบสิ่งแวดล้อม และมาตรการติดตามตรวจสอบคุณภาพสิ่งแวดล้อมแตกต่างจากที่เสนอไว้ในรายงาน โครงการจะต้องเสนอรายละเอียดการเปลี่ยนแปลงดังกล่าวให้หน่วยงานผู้อนุญาตและสำนักงานนโยบายและแผนทรัพยากรธรรมชาติและสิ่งแวดล้อม เพื่อนำเสนอคณะกรรมการผู้ชำนาญการฯ พิจารณาให้ความเห็นชอบด้านสิ่งแวดล้อมก่อนดำเนินการเปลี่ยนแปลงใด ๆ

4. หากได้รับการร้องเรียนจากประชาชนว่าได้รับความเดือดร้อนรำคาญจากกิจกรรมการดำเนินโครงการ หรือโครงการก่อให้เกิดความเสียหายแก่สาธารณสมบัติ เจ้าของโครงการจะต้องดำเนินการแก้ไขปัญหาดังกล่าวโดยเร็ว และแจ้งหน่วยงานผู้อนุญาต สำนักงานนโยบายและแผนทรัพยากรธรรมชาติและสิ่งแวดล้อม และหน่วยงานที่เกี่ยวข้อง เพื่อหาแนวทางและมาตรการในการแก้ไขปัญหาต่อไป

หน้า.....1.....ทั้งหมด.....22.....หน้า

ลงชื่อ..........ผู้รับรอง

**สรุปมาตรการป้องกันลดผลกระทบ
และมาตรการติดตามตรวจสอบคุณภาพสิ่งแวดล้อม
โครงการโรงแรม “Waterfall Beach&Spa” (ส่วนขยาย)**

1. บทนำ

การดำเนินโครงการโรงแรม “Waterfall Beach&Spa” (ส่วนขยาย) ของบริษัท อัญชสีวัน จำกัด จะก่อให้เกิดผลกระทบด้านบวก (ผลดี) ต่อทรัพยากรสิ่งแวดล้อม ซึ่งได้แก่ ผลกระทบต่อเศรษฐกิจของชุมชน และผลกระทบด้านลบ (ผลเสีย) ซึ่งได้แก่ ผลกระทบต่อการระบายน้ำ การกำจัดมูลฝอย คุณภาพน้ำ คุณภาพเสียง การคมนาคมขนส่ง คุณภาพชีวิตในด้านอาชีวอนามัยและความปลอดภัย สำหรับผลกระทบด้านลบจำเป็นต้องมีมาตรการในการป้องกัน/ลดผลกระทบ และแผนการติดตามตรวจสอบคุณภาพสิ่งแวดล้อมที่เหมาะสม และเป็นไปได้ในทางปฏิบัติตามหลักวิชาการ เพื่อเป็นแนวทางในการแก้ไข และลดความรุนแรงของผลกระทบให้อยู่ในระดับที่ยอมรับได้

2. มาตรการลดผลกระทบต่อคุณภาพสิ่งแวดล้อม

มาตรการลดผลกระทบต่อคุณภาพสิ่งแวดล้อม สามารถแบ่งได้เป็น 2 ช่วง คือ ช่วงก่อสร้าง และช่วงเปิดดำเนินการของโครงการ โดยอ้างอิงตามแนวทางการศึกษาด้านภาวะผลกระทบที่คาดว่าจะเกิดขึ้นจากบทที่ 4 โดยโครงการจะต้องดำเนินการป้องกันและแก้ไขผลกระทบสิ่งแวดล้อม ด้านคุณภาพน้ำ กากของเสีย อาชีวอนามัยและความปลอดภัย ฯลฯ ดังแสดงในตารางที่ 1 และตารางที่ 2

3. แผนการติดตามตรวจสอบคุณภาพสิ่งแวดล้อม

คณะกรรมการผู้ชำนาญการฯ เห็นสมควรให้โครงการติดตามตรวจสอบคุณภาพสิ่งแวดล้อมในด้านต่างๆ ดังแสดงในตารางที่ 3

หน้า.....2.....ทั้งหมด.....๒๒.....หน้า
ลงชื่อ..........ผู้รับรอง

ตารางที่ 1 รายงานแสดงผลการประเมินสิ่งแวดล้อมที่สำคัญ มาตรการป้องกันและแก้ไขผลกระทบสิ่งแวดล้อม ช่วงก่อสร้าง
โครงการโรงแรม "Waterfall Beach & Spa" (ส่วนขยาย) ตั้งอยู่ที่ ซอยนาเกลือ 12 ถนนพญา-นาเกลือ ตำบลนาเกลือ อำเภอบางละมุง จังหวัดชลบุรี

องค์ประกอบทางสิ่งแวดล้อม	ผลกระทบต่อสิ่งแวดล้อมที่สำคัญ	มาตรการป้องกันและแก้ไขผลกระทบสิ่งแวดล้อม	มาตรการติดตามตรวจสอบ
<p>1 ทรัพยากรธรรมชาติ</p> <p>1.1 สภาพภูมิประเทศ : พื้นที่โครงการตั้งอยู่บริเวณชอยนาเกลือ 12 สภาพของพื้นที่โครงการมีลักษณะเป็นที่ราบใกล้ชายฝั่งทะเล สภาพโดยรอบโครงการเป็นชุมชนพักอาศัย, โรงแรม ที่พักตากอากาศ และสถานประกอบการพาณิชย์อื่น ๆ</p> <p>1.2 ทรัพยากรดินและการชะล้างพังทลายของดิน: ดินบริเวณพื้นที่โครงการซึ่งเป็นที่ราบริมชายฝั่งทะเลจัดเป็นดินเหนียว ซึ่งเป็นดินประเภทดินทราย</p>	<p>- มีการขุดปรับระดับดินเดิมลงไป เพื่อก่อสร้างชั้นใต้ดินและอาคารสูง 13 ชั้น จำนวน 2 อาคาร, อาคารสูง 3 ชั้น จำนวน 2 อาคาร และอาคารสูง 1 ชั้น จำนวน 2 อาคาร</p> <p>- เกิดความสกปรกตอถนนชอยนาเกลือ 12 เนื่องจากการตกหล่นของดินที่อาจติดไปกับล้อรถบรรทุกขนส่งดินที่เกิดจากการขุดดินเพื่อก่อสร้างชั้นใต้ดินและการขนส่งวัสดุ และการขนย้ายดิน</p>	<p>มาตรการป้องกันและแก้ไขผลกระทบสิ่งแวดล้อม</p> <p>1. จัดทำรั้ว สีเขียวสูงไม่น้อยกว่า 2 เมตร รอบบริเวณพื้นที่ก่อสร้างสำหรับแนวเขตที่ดินกับพื้นที่โดยรอบที่จะก่อสร้างโครงการ</p> <p>2. เพิ่มกำแพงผ้าใบซึ่งให้สูงเพิ่มขึ้นอีกประมาณ 1.5-2.0 เมตรเพื่อบังภูมิทัศน์ที่ไม่ดีจากการก่อสร้าง ลดการฟุ้งกระจายของฝุ่นละออง และเป็นแนวกำบังเสียง</p>	
<p>1.3 คุณภาพอากาศ : จากข้อมูลสถิติอุตุนิยมวิทยาของสถานีตรวจอากาศพัทยา โดยเฉลี่ยรายปี ในคาบ 30 ปี ระหว่าง พ.ศ. 2514-2543 พบว่าบริเวณหาดนาเกลือ และพื้นที่โครงการ มีอุณหภูมิเฉลี่ยตลอดปี 27.7 องศาเซลเซียส ความชื้นสัมพัทธ์เฉลี่ย 77 เปอร์เซ็นต์ ความเร็วลมเฉลี่ยในรอบปีอยู่ระหว่าง 3.9-6.5 น็อต ปริมาณน้ำฝนรวมเฉลี่ยตลอดปี 1,123.8 มิลลิเมตร จำนวนวันฝนตก 106.8 วัน</p>	<p>- คาดว่าจะเกิดฝุ่นละอองจากการขุดดิน ปรับระดับพื้นดิน ทำฐานราก และโครงสร้างอาคาร การขนส่งวัสดุก่อสร้าง และการขนย้ายดิน ซึ่งจะทำให้ผู้ใช้ถนน และผู้พักอาศัย บริเวณถนนเส้นทางที่ขนส่งได้รับผลกระทบเรื่องฝุ่นฟุ้งกระจายดังกล่าว</p>	<p>1. จัดให้มีคานาหยดที่ความสะอาดล้อมรอบรถทุกคัน ก่อนออกจากพื้นที่โครงการและทำความสะอาดเศษดิน และเศษวัสดุก่อสร้าง ที่ตกหล่นบริเวณถนนและท่อระบายน้ำ</p> <p>2. จัดให้มีการค้ำยันและกำแพงกันดิน เพื่อป้องกันการพังทลายของดินในช่วงก่อสร้างชั้นใต้ดิน และให้ขนส่งดินออกทุกวัน</p>	<p>- ตรวจสอบการบรรทุก ซึ่งดำเนินการตามที่กำหนดไว้ในมาตรฐานการติดตามตรวจสอบการติดตาม</p>

หน้า 3 ทั้งหมด 22 หน้า
ลงชื่อ.....ผู้รับรอง

องค์ประกอบทางสิ่งแวดล้อม	ผลกระทบต่อสิ่งแวดล้อมที่สำคัญ	มาตรการป้องกันและแก้ไขผลกระทบสิ่งแวดล้อม	มาตรการติดตามตรวจสอบ
<p>1.4 เสียงและความสั่นสะเทือน : เสียงที่เกิดขึ้นในบริเวณโครงการและโดยรอบเกิดจากรถยนต์บนถนนซอยนาเกลือ 12. เสียงจากกิจกรรมการใช้ชีวิตประจำวัน และกิจกรรมการท่องเที่ยว</p>	<p>- กลุ่มบ้านพักอาศัยของประชาชนที่มีระยะใกล้ที่สุดในโครงการอาคารของโครงการ ประมาณ 30 เมตร ซึ่งจะได้ผลกระทบจากระดับความดังของเสียงและการสั่นสะเทือนที่เกิดขึ้นจากฐานรากซึ่งเป็นผลกระทบที่จะได้รับมากที่สุดและจะเกิดขึ้นในระยะเวลาสั้น ๆ เท่านั้น</p>	<p>6. จัดให้มีปล่องทิ้งเศษวัสดุก่อสร้างจากที่สูง 7. จัดให้มีการขนย้ายเศษวัสดุที่ไม่ใช้แล้ว ออกจากสถานที่ก่อสร้างอยู่เสมอ เพื่อป้องกันการสะสม โดยบรรทุกทุกที่ใช้ทำการขนต้องมีการปิดคลุมด้วยผ้าใบให้มิดชิด เพื่อป้องกันเศษวัสดุตกหล่นบนถนนภายนอกหรือกระจายระลอก</p> <p>1. จำกัดระยะเวลาการทำงานที่ทำให้เกิดเสียงดัง โดยให้ทำการก่อสร้างในช่วงเวลา 8.00-17.00 น. และงดกิจกรรมที่ทำให้เกิดเสียงดังในเวลาพักผ่อนของประชาชนโดยรอบโครงการและใกล้เคียง 2. ตรวจสอบเครื่องจักร เครื่องยนต์ ให้มีสภาพดีอยู่เสมอ เพื่อเป็นการลดการเกิดเสียงดัง อันเนื่องมาจากเครื่องจักร เครื่องยนต์ชำรุด 3. เลือกเทคนิควิธีการก่อสร้างที่ช่วยในการลดเสียงดังและลดแรงสั่นสะเทือน เช่น การใช้เสาเข็มเจาะแทนเสาเข็มตอก 4. กำหนดระยะเวลาการทำงานของคนงานที่ได้รับเสียงให้เป็นไปตามประกาศของกระทรวงมหาดไทย 5. เลือกตำแหน่งในการติดตั้งเครื่องจักรกลให้อยู่ในตำแหน่งที่ห่างจากบ้านเรือนราษฎรให้มากที่สุด เพื่อลดเสียงดังจากเครื่องจักร</p>	
<p>1.5 ทรัพยากรน้ำ : โครงการอยู่ติดกับชายหาดนาเกลือ แต่ไม่มีทางน้ำสาธารณะไหลผ่านหรืออยู่ติดกับพื้นที่โครงการ ปัจจุบันพบว่าคุณภาพน้ำบริเวณชายหาดนาเกลือมีคุณภาพดีขึ้นจากการบำบัดโดยระบบบำบัดน้ำเสียรวมของเมืองพัทยา</p>	<p>- เกิดผลกระทบในระดับคุณภาพน้ำของชายหาดนาเกลือ เนื่องจากโครงการระบายน้ำทิ้งจากช่วงก่อสร้างบำบัดขึ้นต้นแล้วซึมลงดิน</p>	<p>1. รณรงค์ให้คนงานใช้น้ำอย่างประหยัดเพื่อลดปริมาณการเกิดน้ำเสีย 2. จัดให้มีห้องน้ำคนงานก่อสร้างอยู่บริเวณพื้นที่โครงการ จำนวน 15 ที่ พร้อมระบบบำบัดน้ำเสียแบบแอร์อะ-กรองไร้อากาศ ขนาดความจุ 0.94 ลบ.ม. ประสิทธิภาพการบำบัด 60 %</p>	

หน้า 4 ๕ ทั้งหมด 22 หน้า
 ลงชื่อ ๙๐ ผู้รับรอง

ตารางที่ 1 (ต่อ 2)

องค์ประกอบทางสิ่งแวดล้อม	ผลกระทบต่อสิ่งแวดล้อมที่สำคัญ	มาตรการป้องกันและแก้ไขผลกระทบสิ่งแวดล้อม	มาตรการติดตามตรวจสอบ
<p>2. ทรัพยากรชีวภาพ</p> <p>2.1 สิ่งมีชีวิตบนบก : ส่วนใหญ่เป็นพืชและสัตว์ที่พบได้ทั่วไปตามพื้นที่ที่เป็นชุมชนเมือง</p> <p>2.2 สิ่งมีชีวิตในน้ำ : บริเวณพื้นที่โครงการ และติดกับพื้นที่โครงการ ไม่มีแหล่งน้ำหรือทางน้ำสาธารณะไหลผ่าน จึงไม่มีสัตว์น้ำและพืชน้ำที่มีคุณค่าทางเศรษฐกิจ และคุณค่าด้านการอนุรักษ์</p>	<p>- บริเวณพื้นที่โครงการและโดยรอบไม่พบพืชและสัตว์ที่มีความสำคัญและควรค่าต่อการอนุรักษ์กันแต่อย่างใด</p> <p>- ไม่มีผลกระทบ</p>	<p>- ดำเนินการตามมาตรการป้องกัน/ลดผลกระทบต่อการดำเนินงานสภาพอย่างเคร่งครัด เพื่อที่จะไม่ก่อให้เกิดผลกระทบด้านชีวภาพ</p>	
<p>3 คุณค่าการใช้ประโยชน์ของมนุษย์</p> <p>3.1 การใช้พื้นที่ : บริเวณใกล้เคียงพื้นที่โครงการใช้บริการนำประปาจากการประปาส่วนภูมิภาค สำนักงานประปาพญา ปริมาณน้ำจำหน่าย 110.400 ลูกบาศก์เมตร/วัน คิดเป็นปริมาณน้ำเหลือจ่ายประมาณ 65.670 ลูกบาศก์เมตร/วัน</p>	<p>- การก่อสร้างอาคารโครงการจะมีผลกระทบต่อแหล่งจ่ายน้ำใช้ของการประปาส่วนภูมิภาคน้อย เนื่องจากใช้ในปริมาณน้อยประมาณ 15.50 ลูกบาศก์เมตร/วัน</p>	<p>1. จัดให้มีถังเก็บน้ำสำรองสำหรับใช้ช่วงก่อสร้างในพื้นที่ก่อสร้างขนาด 5.0 ลูกบาศก์เมตร จำนวน 3 ถัง</p> <p>2. รณรงค์ให้คนงานใช้น้ำอย่างประหยัด</p>	
<p>3.2 การใช้ไฟฟ้า : โครงการและพื้นที่ข้างเคียงได้รับบริการจ่ายไฟฟ้าจากการไฟฟ้าส่วนภูมิภาคอำเภอ บางละมุง ซึ่งมีความสามารถในการจ่ายไฟฟ้าได้ประมาณ 250 MVA ในขณะที่มีความต้องการใช้พลังงานไฟฟ้าทั้งหมด 161.8 MVA ดังนั้นจึงมีความสามารถรองรับความต้องการใช้ไฟฟ้าเพิ่มเติมอีก (250-161.8 MVA) เท่ากับ 88.2 MVA</p>	<p>- การใช้พลังงานไฟฟ้าในช่วงก่อสร้างบางช่วงเวลาจะมีการใช้ไฟฟ้ากับเครื่องจักรหนักซึ่งจะใช้ไฟฟ้าเพื่อการติดตั้งเครื่องมากแต่เป็นระยะเวลาไม่นานนัก ทำให้ผลกระทบต่อการใช้ไฟฟ้าของชุมชนและการให้บริการของการไฟฟ้าส่วนภูมิภาคจึงเกิดขึ้นในระดับต่ำ</p>	<p>1. แนะนำให้คนงานใช้ไฟฟ้าอย่างประหยัด</p> <p>2. การจ่ายไฟฟ้าและพลังงาน สำหรับขับเคลื่อนอุปกรณ์ก่อสร้าง ต้องเป็นไปตามกฎกระทรวงไฟฟ้าที่ถูกต้อง</p> <p>3. จัดให้มีช่างเทคนิคไฟฟ้าควบคุมการปฏิบัติงาน</p>	
<p>3.3 การจัดการขยะ : พื้นที่โครงการ อยู่ในเขตความรับผิดชอบการเก็บขยะของกองอนามัยและสิ่งแวดล้อม เมืองพัทยา ให้บริการทุกวันไม่มีวันหยุด ช่วงเวลาตั้งแต่ 02.00-10.00 น.</p>	<p>- ขยะจากกิจกรรมคนงานก่อสร้าง ประมาณ 0.225 ลูกบาศก์เมตร/วัน โดยกิจกรรมการก่อสร้างจะกระจายทั่วทั้งพื้นที่โครงการทำให้ขยะจากคนงานอาจถูกทิ้งกระจัดกระจายด้วย เกิดความสกปรกและเกิดทัศนียภาพต่อผู้-</p>	<p>1. จัดพื้นที่กองวัสดุก่อสร้าง ไม่ปล่อยให้กระจัดกระจายหลายจุด เพื่อความเป็นระเบียบและสะดวกต่อการจัดเก็บ โดยกองแยกกระหว่างเศษวัสดุที่สามารถนำกลับไปใช้หรือขายได้กับเศษวัสดุที่จะต้องนำไปทิ้ง</p>	

หน้า 5 ทั้งหมด ๑๑ หน้า
 ลงชื่อ.....ผู้รับรอง

องค์ประกอบทางสิ่งแวดล้อม	ผลกระทบต่อสิ่งแวดล้อมที่สำคัญ	มาตรการป้องกันและแก้ไขผลกระทบสิ่งแวดล้อม	มาตรการติดตามตรวจสอบ
<p>3.4 การระบายน้ำและป้องกันน้ำท่วม : บริเวณพื้นที่โครงการมีการระบายน้ำได้ดีโดยมีระบบท่อระบายน้ำ บริเวณถนนซอยนาเกลือ 12 ประกอบกับพื้นที่ที่อยู่ติดกับชายฝั่งทะเลนาเกลือ</p>	<p>พบเห็น แต่ทางโครงการจัดเตรียมถังขยะ จำนวน 12 ใบ ขนาดใบละ 100 ลิตรสำหรับรับขยะดังกล่าว โดยรองรับขยะได้นาน (1,200/225) 5.3 วัน สามารถเก็บได้นานทันต่อการเข้ามาเก็บขนของเมืองพัทยา</p>	<p>2. จัดให้มีภาชนะรับมุลอยอยู่ที่ถนนและมีฝักปิดฝักเปิดขนาด 100 ลิตร ตั้งไว้ภายในพื้นที่โครงการจำนวน 12 ถัง (ถังขยะเปียก 6 ถัง และถังขยะแห้ง 6 ถัง) เพื่อรองรับขยะจากคนงาน</p> <p>3. กำชับให้คนงานทิ้งขยะมูลฝอยลงในภาชนะรองรับจัดเตรียมไว้อย่างเคร่งครัด</p> <p>4. ตรวจสอบที่รองรับขยะให้อยู่ในสภาพดีอยู่เสมอ</p> <p>5. ติดต่อกับเมืองพัทยา ให้เข้ามาดำเนินการเก็บขยะของคนงานก่อสร้าง</p>	
<p>3.5 การคมนาคมและภาระขนส่ง : เส้นทางคมนาคมบริเวณโครงการจะใช้ถนนพญา-นาเกลือ และถนนซอยนาเกลือ 12 เป็นเส้นทางหลักในการเข้าออก ประสิทธิภาพและความคล่องตัวของถนนทั้ง 2 สาย คิดเป็น $V/C = 0.313$ และ $V/C = 0.162$ ตามลำดับหรืออยู่ในสภาพการจราจรคล่องตัวดีมาก</p>	<p>- การเทกองทรายหรือวัสดุก่อสร้างบางชนิด อาจทำให้เกิดการอุดตันของท่อระบายน้ำได้และอาจเกิดน้ำท่วมขังบริเวณพื้นที่โครงการและโดยรอบ</p>	<p>1. จัดให้มีคนคอยทำความสะอาดบริเวณหน้างาน เพื่อป้องกันมิให้เศษดินและเศษวัสดุก่อสร้างอุดตันหรือกีดขวางการไหลของน้ำ และท่อระบายน้ำ</p> <p>2. จัดทำรางดินและกำแพงหินบริเวณแนวเขตที่ดินกับชายหาด เพื่อรวบรวมน้ำที่จะไหลออกสู่ทะเลให้ไหลลงสู่บ่อดินหุดเพื่อพักน้ำก่อนแล้วค่อยให้ไหลลงออกไป</p>	
<p>4. คุณภาพชีวิต</p> <p>4.1 สภาพเศรษฐกิจและสังคม : บริเวณพื้นที่โครงการเป็นเขตสถานที่พักตากอากาศและชุมชนประชากรส่วนใหญ่นับถือศาสนาพุทธ รองลงมาคือ</p>	<p>- การก่อสร้างโครงการเป็นการสร้างแหล่งงานให้กับแรงงาน และระบบธุรกิจก่อสร้างที่เกี่ยวข้องทั้งระบบ ได้แก่ อุปกรณ์การก่อสร้าง ปูนซีเมนต์ เหล็ก และวัสดุ</p>	<p>1. จำกัดความเร็วของรถบรรทุกที่ใช้ในการขนส่งวัสดุก่อสร้างให้ไม่เกิน 30 กิโลเมตร/ชั่วโมง โดยเฉพาะอย่างยิ่งเมื่อเข้าสู่เขตชุมชน</p> <p>2. ห้ามมิให้จอดรถบรรทุก หรือวางวัสดุก่อสร้างในบริเวณด้านหน้าโครงการ เพื่อป้องกันกีดขวางการจราจร</p> <p>3. ในการบรรทุกวัสดุที่ใช้ในการก่อสร้างต้องจัดด้วยความระมัดระวังเป็นพิเศษ โดยเฉพาะช่วงที่ผ่านชุมชนและจุดที่เข้า-ออกพื้นที่โครงการ</p> <p>4. จัดระบบการจราจรให้มีความปลอดภัย โดยการติดตั้งป้ายสัญญาณจราจรและจัดเจ้าหน้าที่ดูแลให้ความสะดวกภายในพื้นที่โครงการ โดยเฉพาะอย่างยิ่งบริเวณทางเข้า-ออก</p>	<p>หน้า 6 ๕ พฤษภาคม ๒๒ หน้า</p> <p>หน้า 6 ๕ พฤษภาคม ๒๒ หน้า</p>
		<p>1. เนื่องจากคนงานก่อสร้างเดินทางแบบเข้ามา-เย็นกลับ ให้มีการพักค้างคืนในพื้นที่ก่อสร้าง ดังนั้นในการคัดเลือกและทำสัญญากับผู้รับเหมาผู้ว่าจ้างจะต้องตรวจสอบความเหมาะสมของตำแหน่งที่พักคนงาน เพื่อ</p>	<p>หน้า ๖ ๕ พฤษภาคม ๒๒ หน้า</p> <p>หน้า ๖ ๕ พฤษภาคม ๒๒ หน้า</p>

ตารางที่ 1 (ต่อ 4)

องค์ประกอบทางสิ่งแวดล้อม	ผลกระทบต่อสิ่งแวดล้อมที่สำคัญ	มาตรการป้องกันและแก้ไขผลกระทบสิ่งแวดล้อม	มาตรการติดตามตรวจสอบ
<p>ศาสนาคริสต์ และอิสลาม สภาพสังคมเป็นสังคมเมืองที่มีการเจริญเติบโตทั้งทางด้านเศรษฐกิจและสังคมสูง รวมทั้งการขยายตัวของสาธารณูปโภคและสาธารณูปโภคที่มารองรับก็เช่นเดียวกัน ประชากรร้อยละ 87 ประกอบอาชีพด้านบริการด้านความสะอาด และจัดหาสิ่งบันเทิงเพื่อบริการนักท่องเที่ยว ส่วนที่เหลือร้อยละ 1.3 ประกอบอาชีพด้านเกษตรกรรม, อุตสาหกรรม, ประมง และค้าขาย</p>	<p>ก่อสร้างอีกมากมายหลายชนิด ทำให้มีเงินหมุนเวียนภายในระบบหลายร้อยล้านบาทจึงเป็นภาระกระตุ้นการฟื้นตัวของเศรษฐกิจโดยรวม</p> <ul style="list-style-type: none"> - ชุมชนบริเวณใกล้เคียงโครงการจะได้รับการรบกวนจากคนงานก่อสร้างและเหตุรำคาญอื่นๆจากกิจกรรมก่อสร้าง 	<p>ประกอบกับการพิจารณาคัดเลือกผู้รับเหมา โดยที่ผู้คนงานจะต้องตั้งอยู่ในบริเวณที่ไม่ก่อให้เกิดความเดือดร้อน ราคาผู้ต่อชุมชนโดยรอบ</p> <p>2. จะต้องจัดให้มีที่พักคนงานอย่างถูกสุขลักษณะ มีห้องน้ำที่ถูกสุขอนามัย จำนวนไม่น้อยกว่า 1 ห้อง/คนงาน 10 คนถึงรอบรับขยะเปียกและขยะแห้งขนาด 100 ลิตร จำนวน 12 ถึง เป็นถังขยะเปียก 6 ถึง และถังขยะ โดยผู้รับเหมาก่อสร้างจะต้องจัดทำผังบริเวณที่พักคนงานและสิ่งอำนวยความสะดวกดังกล่าวข้างต้น เสนอต่อเจ้าของโครงการ (ผู้ว่าจ้าง) พิจารณาความเหมาะสมและเข้าตรวจสอบสถานที่ตั้งก่อนทำการก่อสร้างบ้านพัก</p> <p>3. ผู้รับเหมาก่อสร้างจะต้องจัดให้มีหัวหน้าคนงาน คอยดูแลความปลอดภัยของคนงาน มิให้สร้างความเดือดร้อน หรือรบกวนต่อชุมชนบริเวณใกล้เคียง</p> <p>4. เจ้าของโครงการ (ผู้ว่าจ้าง) จะต้องจัดให้มีเจ้าหน้าที่ของโครงการออกตรวจสอบความเรียบร้อยของสถานที่พักคนงานของผู้รับจ้างก่อสร้างอย่างสม่ำเสมออย่างน้อยเดือนละ 1 ครั้ง เพื่อให้ผู้รับจ้างแก้ไขปรับปรุงข้อบกพร่องต่างๆ ตลอดระยะเวลาการก่อสร้างโครงการ</p> <p>5. การดำเนินการตามมาตรการสิ่งแวดล้อมทั้งหมดในส่วนที่จะต้องดำเนินการโดยผู้รับจ้างก่อสร้าง ให้เจ้าของโครงการ (ผู้ว่าจ้าง) ระบุเป็นเงื่อนไขไว้ในสัญญาจ้างก่อสร้าง ให้ผู้รับจ้างปฏิบัติตามอย่างเคร่งครัด หากไม่ทำตามปฏิบัติตามสัญญาจ้างก่อสร้าง ให้ถือว่าผิดเงื่อนไขของสัญญาและให้พิจารณาโทษ</p> <p>6. เจ้าของโครงการจะต้องทำการประชาสัมพันธ์กับเจ้าของอาคาร และบ้านเรือนบริเวณใกล้เคียงโครงการ โดยการพบปะพูดคุยอย่างสม่ำเสมอเพื่อสร้างความเข้าใจอันดี และรับฟังความคิดเห็น หรือความเดือดร้อนที่มีผลกระทบต่อโครงการ เพื่อนำมาปรับปรุงแก้ไข โดยเร่งด่วนต่อไป</p>	

หน้า.....ทั้งหมด.....หน้า
 ลงชื่อ.....ผู้รับรอง

องค์ประกอบทางสิ่งแวดล้อม	ผลกระทบต่อสิ่งแวดล้อมที่สำคัญ	มาตรการป้องกันและแก้ไขผลกระทบสิ่งแวดล้อม	มาตรการติดตามตรวจสอบ
<p>4.2 อาชีวอนามัยและความปลอดภัย : ในเขตเมือง พืชฯ มีหน่วยบรรเทาสาธารณภัยจำนวน 2 แห่ง ได้แก่ สถานีดับเพลิงนาเกลือ และสถานีดับเพลิงพืชฯได้</p>	<p>- กิจกรรมการก่อสร้างอาคารเมื่อขาดความปลอดภัย ในการปฏิบัติงานจะเป็นผลทำให้เกิดความเสียหายทั้งชีวิต ของคนงาน ทวีปัยสินในโครงการรวมถึงอาคารโดยรอบด้วย</p>	<p>มาตรการป้องกันและแก้ไขผลกระทบสิ่งแวดล้อม</p> <ol style="list-style-type: none"> 1. จัดทำป้ายประกาศ หรือสัญญาณเตือน และ/หรือเจ้าหน้าที่รักษาความปลอดภัยไม่ให้ผู้ที่ไม่เกี่ยวข้องเข้ามาในบริเวณ พื้นที่ก่อสร้าง เพื่อป้องกันอุบัติเหตุต่างๆ ที่จะเกิดขึ้นได้ 2. ปฏิบัติตามในการกำหนดรายละเอียด อย่างน้อย ครอบคลุมตามกฎหมายกระทรวงมหาดไทย เรื่องความปลอดภัยในงานก่อสร้าง ซึ่งรวมถึงการใช้อุปกรณ์ป้องกันส่วนบุคคลและให้ทางโครงการสามารถควบคุมตรวจสอบผู้รับเหมาให้ปฏิบัติตามอย่างเคร่งครัด 3. จัดให้มีวิศวกรความปลอดภัย (Safety Engineer) หรือนักอาชีวอนามัยประจำโครงการ เพื่อทำหน้าที่ให้การอบรมชี้แจงคนงานและกำหนดมาตรการรักษาความปลอดภัยแก่หัวหน้าคนงานหรือจัดหามืออาชีพความปลอดภัยในการก่อสร้าง พร้อมทั้งชี้แจงให้เกิดความสำนึกและเข้าใจในเรื่องความปลอดภัยได้ดียิ่งขึ้นและตรวจสอบการดำเนินงานตามมาตรการลดและป้องกันผลกระทบต่อสิ่งแวดล้อม ของผู้รับเหมาก่อสร้าง 4. ให้มีการรักษาความสะอาดและจัดวางวัสดุอุปกรณ์อย่างมีระเบียบภายในพื้นที่ก่อสร้างให้ได้มากที่สุดเพื่อลดโอกาสการเกิดอุบัติเหตุต่างๆ ในระหว่างปฏิบัติงาน 5. จัดให้มีเครื่องมือปฐมพยาบาลเบื้องต้น พร้อมทั้งจัดเตรียมรถส่งผู้บาดเจ็บเมื่อเกิดอุบัติเหตุรุนแรง หรือกรณีฉุกเฉิน 6. ห้ามติดตั้ง กอง หรือเก็บเครื่องมือ หรือชิ้นโครงสร้างใดๆ ในที่สาธารณะ ผู้ดำเนินการนั้นจะต้องจัดให้มีที่สำหรับการติดตั้งกล่าวภายในเขตที่ดินดำเนินการก่อสร้าง 7. จัดให้มีแสงสว่างและการระบายอากาศอย่างเพียงพอ 	

หน้า.....ทั้งหมด.22.....หน้า
 ลงชื่อ.....ผู้รับรอง

องค์ประกอบทางสิ่งแวดล้อม	ผลกระทบต่อสิ่งแวดล้อมที่สำคัญ	มาตรการป้องกันและแก้ไขผลกระทบสิ่งแวดล้อม	มาตรการติดตามตรวจสอบ
<p>4.3 สาธารณสุข : เมืองพัทยาหน่วยงานให้บริการด้านสาธารณสุขจำนวนมากแห่งแบ่งเป็นโรงพยาบาล 4 แห่ง และศูนย์บริการสาธารณสุข จำนวน 1 แห่ง</p>	<p>- คนงานก่อสร้างที่เข้ามาทำงานในโครงการจะไม่พักในพื้นที่โครงการประกอบกับการทำงานจะเป็นลักษณะเคลื่อนย้ายตามงานที่ได้รับมอบหมาย ซึ่งบางที่อาจมีการแพร่ระบาดของโรคติดต่อซึ่งคนงานบางกลุ่มอาจติดตามและอาจติดต่อไปยังกลุ่มคนงานของผู้รับเหมาก่อสร้างที่เข้ามาปฏิบัติงานร่วมกับประชาชนข้างเคียงด้วย</p>	<p>8. จัดทำคู่มือการใช้งาน การบำรุงดูแลรักษาอุปกรณ์ป้องกันอัคคีภัยที่มีอยู่ทั้งหมดรวมทั้งเครื่องจักรอุปกรณ์ทุกชนิดของโครงการตามคำแนะนำของผู้ผลิตอุปกรณ์แต่ละชนิด โดยจัดทำเป็นภาษาไทย และระบุที่ติดต่อด่วนแทนเจ้าหน้าที่ผู้ปฏิบัติงานแต่ละชนิดได้ด้วย เพื่อใช้เป็นคู่มือในการบำรุงดูแลรักษาต่อไป</p> <p>1. ให้เข้มงวดต่อคนงานด้านสุขาภิบาลเพื่อป้องกันปัญหาการก่อ/แพร่กระจายของเชื้อโรค หรือโรคติดต่อ</p> <p>2. จัดห้องปฐมพยาบาลโดยให้มีเครื่องมือและอุปกรณ์การรักษาพยาบาลเบื้องต้นอย่างเคร่งครัด</p> <p>3. จัดหาสวัสดิการด้านสุขาภิบาลต่างๆ เช่น น้ำดื่ม น้ำใช้ที่สะอาด และภาษาละอองรับขยะให้เพียงพอ</p>	
<p>4.4 ความปลอดภัยสาธารณะ : โครงการอยู่ในเขตท้องที่ตำราวจจรเมืองพัทยา</p>	<p>- การก่อสร้างที่ขาดความระมัดระวังมักทำให้เกิดอุบัติเหตุกับผู้ใช้ปฏิบัติงานเองและบุคคลอื่นที่อยู่ใกล้เคียงเป็นผลทำให้เกิดการบาดเจ็บทั้งอาการเล็กน้อย จนกระทั่งรุนแรงถึงเสียชีวิตได้ ตลอดจนเป็นสาเหตุทำให้เกิดอัคคีภัยทั้งภายในและตามพื้นที่โดยรอบ</p>	<p>1. จัดให้มีเวรยามรักษาความปลอดภัยออกตรวจดูแลความเรียบร้อยอย่างสม่ำเสมอและเข้มงวดการเข้า-ออกของคนงานให้อยู่ในเฉพาะช่วงเวลาทำงานเท่านั้น</p> <p>2. จัดให้มีหัวหน้าคนงานหรือผู้ควบคุมดูแลความปลอดภัยของคนงานอย่างเข้มงวด พร้อมกันนี้ผู้รับเหมาก่อสร้างจัดทำประวัติของคนงานก่อสร้างทุกคนด้วย</p> <p>3. การก่อสร้างในทุกชั้นตอมจะต้องมีวิศวกรที่เกี่ยวข้องที่มีความชำนาญ และมีประสบการณ์สูงคอยควบคุมดูแลการก่อสร้างอย่างใกล้ชิดตลอดเวลาเพื่อให้อาคารก่อสร้างเป็นไปตามหลักวิศวกรรม และปลอดภัยต่อคนงานและผู้ชมชนใกล้เคียง</p> <p>4. จัดให้มีการประกันภัย อุบัติเหตุจากการก่อสร้าง โดยครอบคลุมถึงบุคลากรในบริเวณพื้นที่ก่อสร้างทั้งหมด รวมถึงประชาชนผู้สัญจรและบ้านเรือนอาคารใกล้เคียงโครงการทั้งหมดทั้งชีวิตและทรัพย์สิน</p>	

ตารางที่ 1 (ต่อ 7)

องค์ประกอบทางสิ่งแวดล้อม	ผลกระทบต่อสิ่งแวดล้อมที่สำคัญ	มาตรการป้องกันและแก้ไขผลกระทบสิ่งแวดล้อม	มาตรการติดตามตรวจสอบ
<p>4.6 สุนหรือสภาพและทัศนียภาพ : ทัศนียภาพและสุนหรือสภาพบริเวณโดยรอบโครงการส่วนใหญ่เป็นอาคารพาณิชย์, บ้านพักอาศัย และโรงแรม</p>	<p>- กิจกรรมในการก่อสร้างโครงการจะส่งผลทำให้เกิดมุมมองที่ไม่เหมาะสมต่อสุนหรือสภาพในการมองเห็นของประชาชนผู้ผ่านไปมา รวมถึงผู้พักอาศัยโดยรอบ</p>	<p>มาตรการป้องกันและแก้ไขผลกระทบสิ่งแวดล้อม</p> <ol style="list-style-type: none"> 5. ห้ามคนงานก่อสร้างพักอาศัยภายในพื้นที่ก่อสร้าง 6. คนงานก่อสร้างต้องติดบัตรพนักงานทุกคน และควรจัดให้มีเสื้อที่มีสีและลักษณะคล้ายๆกัน 7. การเข้า-ออกเพื่อปฏิบัติงานของคนงานทุกครั้งต้องมีการลงชื่อ แลกลับบัตร 8. จัดให้มีตะแกรงป้องกันวัสดุตกหล่นรอบตัวอาคารที่กำลังก่อสร้างยาวอย่างน้อย 3.0-5.0 เมตร 9. จัดทำประกันคุ้มครองในช่วงทำการก่อสร้าง 10. การเดินสายไฟทุกชนิดต้องกระทำอย่างถูกหลักวิชาการ 11. ออกกฎให้คนงานดับไฟให้สนิทหลังสูบบุหรี่หรือหลังทำกิจกรรมต่างๆ ที่จะต้องเกี่ยวข้องกับไฟ 12. จัดให้มีการติดตั้งดับเพลิงเคมีในสถานที่ทำงานที่คาดว่าจะเกิดเพลิงไหม้ได้ง่าย โดยเฉพาะในช่วงการตบแต่งอาคาร ซึ่งมีสารไวไฟ <ol style="list-style-type: none"> 1. ดูแลการก่อสร้างโครงการให้เป็นไปตามแบบภูมิสถาปัตย์ที่ได้ออกแบบไว้ทั้งในส่วนบริเวณภายในพื้นที่โครงการ และบริเวณพื้นที่สาธารณะบริเวณหาดวงพระจันทร์ที่ได้รับอนุญาตจากเมืองพัทยา 2. ดูแลบริเวณหน้างานให้มีความสะอาดและเป็นระเบียบเรียบร้อยปราศจากขยะและกองเศษวัสดุก่อสร้างที่ไม่ใช้งานแล้ว 	

หน้า 10 ทั้งหมด 22 หน้า
 ลงชื่อ:  ผู้รับรอง

ตารางที่ 2 รายการแสดงผลกระทบสิ่งแวดล้อมที่สำคัญ มาตรการป้องกันและแก้ไขผลกระทบสิ่งแวดล้อม ช่วงเปิดดำเนินการ
โครงการโรงแรม "Waterfall Beach&Spa" (ส่วนขยาย) ตั้งอยู่ที่ ซอยนาเกลือ ตำบลนาเกลือ อำเภอบางละมุง จังหวัดชลบุรี

องค์ประกอบทางสิ่งแวดล้อม	ผลกระทบต่อสิ่งแวดล้อมที่สำคัญ	มาตรการป้องกันและแก้ไขผลกระทบสิ่งแวดล้อม	มาตรการติดตามตรวจสอบ
<p>1 ทรัพยากรธรรมชาติ</p> <p>1.1 สภาพภูมิประเทศ : พื้นที่โครงการตั้งอยู่บริเวณเขื่อนนาเกลือ 11 สภาพของพื้นที่โครงการมีลักษณะเป็นที่ราบใกล้ชายฝั่งทะเล สภาพโดยรอบโครงการเป็นชุมชนพักอาศัย, โรงแรม ที่พักตากอากาศ และสถานประกอบการพาณิชย์อื่น ๆ</p> <p>1.2 คุณภาพอากาศ : จากข้อมูลสถิติอุตุนิยมวิทยาของสถานีตรวจอากาศพัทยา โดยเฉลี่ยรายปีในคาบ 30 ปี ระหว่าง พ.ศ. 2514-2543 พบว่าบริเวณหาดนาเกลือ และพื้นที่โครงการ มีอุณหภูมิเฉลี่ยตลอดปี 27.7 องศาเซลเซียส ความชื้นสัมพัทธ์เฉลี่ย 77 เปอร์เซ็นต์ ความเร็วลมเฉลี่ยในรอบปีอยู่ระหว่าง 3.9-6.5 น็อต ปริมาณน้ำฝนรวมเฉลี่ยตลอดปี 1,123.8 มิลลิเมตร จำนวนวันฝนตก 106.8 วัน</p>	<p>ผลกระทบที่จะทำให้อุณหภูมิประเทศเดิม ซึ่งเป็นที่ราบ ถูกพัฒนาให้เป็นอาคารตลสูง 13 ชั้น จำนวน 2 อาคาร อาคารตลสูง 3 ชั้น จำนวน 2 อาคาร และอาคาร คสล.สูง 1 ชั้น จำนวน 2 อาคาร โดยมีการตกแต่งพื้นที่โดยรอบให้ร่มรื่นและสวยงาม</p> <p>- แหล่งมลพิษคาดว่าจะเกิดจากการเผาไหม้ของเครื่องยนต์ในรถยนต์ของผู้เข้าพักอาศัยและผู้มาติดต่อ มลสารที่สำคัญ ได้แก่ แก๊สคาร์บอนมอนนอกไซด์, ไฮโดรคาร์บอน และออกไซด์ของไนโตรเจน เป็นต้น แต่คาดว่าจะเกิดขึ้นในระดับต่ำ เนื่องจากระยะทางของถนนภายในโครงการเป็นถนนสั้นๆ รถที่เข้า-ออกโครงการส่วนมากแก่ที่พาทักอาศัยในโครงการเท่านั้น ดังนั้นอัตรามลสารที่จะเกิดขึ้นก็น้อย ประกอบกับพื้นที่โครงการตั้งอยู่ริมทะเลจึงมีการถ่ายเทอากาศได้ดี</p>	<p>1. งดระบบการระบายอากาศภายในอาคารอยู่เสมอ</p> <p>เปิดประตูอาคารบางจุดเพื่อให้อากาศถ่ายเทได้สะดวก</p> <p>2. ติดป้ายห้ามติดเครื่องยนต์ทิ้งไว้บริเวณลานจอดรถยนต์ โดยดับเครื่องยนต์ทันทีเมื่อจอดรถแล้ว</p> <p>3. ทำความสะอาดเครื่องปรับอากาศ เป็นประจำเพื่อเพิ่มประสิทธิภาพการทำงานของเครื่องปรับอากาศ และยังเป็นการป้องกันการสะสมของเชื้อโรค</p>	
<p>1.3 เสียงและความสั่นสะเทือน : เสียงที่เกิดขึ้นในบริเวณโครงการและโดยรอบเกิดจากรถยนต์บนถนน ซอยนาเกลือ 12 และเสียงจากกิจกรรมการใช้ชีวิตประจำวันและกิจกรรมการท่องเที่ยว</p>	<p>- มลพิษทางเสียงที่เกิดขึ้นส่วนใหญ่จะเกิดจากการจราจร แต่คาดว่าจะเกิดขึ้นในระดับต่ำเนื่องจากปริมาณรถยนต์ที่เข้า-ออกโครงการ จะมีน้อย และเข้า-ออกโครงการในช่วงระยะเวลาสั้นๆ เท่านั้น</p>	<p>1. จำกัดความเร็วรถ ขณะเดินเข้า-ออกพื้นที่โครงการ ให้มีความเร็วไม่เกิน 30 กิโลเมตร/ชั่วโมง</p> <p>2. ทำป้ายประกาศให้ดับเครื่องยนต์ทันทีเมื่อจอดรถแล้ว</p>	
<p>1.4 ทรัพยากรน้ำ : โครงการอยู่ติดกับชายหาด นาเกลือ จากการตรวจสอบของกองจัดการคุณภาพน้ำ กรมควบคุมมลพิษ พบว่าคุณภาพน้ำของชายหาดนาเกลือ มีคุณภาพดีขึ้นหลังจากเปิดเดินระบบบำบัดน้ำเสียรวมของเมืองพัทยา</p>	<p>- เกิดผลกระทบในระดับต่อคุณภาพน้ำของชายหาดนาเกลือ เนื่องจากน้ำเสียที่ผ่านการบำบัดเบื้องต้นจะส่งลงสู่ท่อรองรับและระบายน้ำเสียของเมืองพัทยา บนถนนซอยนาเกลือ 12 ซึ่งจะถูกรวบรวมไปบำบัดด้วยระบบบำบัดน้ำเสียรวมของเมืองพัทยาต่อไป</p>	<p>1. จัดให้ระบบบำบัดน้ำเสียเบื้องต้นเพื่อลดค่าความสกปรกในน้ำทิ้งก่อนที่ปล่อยน้ำทิ้งที่ผ่านการบำบัดให้คุณภาพน้ำดีขึ้นส่วนหนึ่งแล้ว เชื้อระบบท่อรวบรวมน้ำเสียของเมืองพัทยาเพื่อไปเข้าสู่ระบบบำบัดน้ำเสียรวมของเมืองพัทยาต่อไป โดยระบบบำบัดเบื้องต้น ประกอบด้วย บ่อส่วนเกราะ จำนวน 9 บ่อ ความจุ</p>	<p>- ตรวจสอบคุณภาพน้ำบริเวณบ่อตรวจคุณภาพน้ำทิ้ง</p> <p>- ตรวจสอบประสิทธิภาพและสภาพการทำงานทั่วไปของระบบบำบัดน้ำเสีย</p>

หน้า.....ทั้งหมด.....หน้า

ลงชื่อ.....ผู้รับรอง

องค์ประกอบทางสิ่งแวดล้อม	ผลกระทบสิ่งแวดล้อมที่สำคัญ	มาตรการป้องกันและแก้ไขผลกระทบสิ่งแวดล้อม	มาตรการติดตามตรวจสอบ
	<p>โดยจะมีการสูบลากตะกอนจากบ่อเกรอะประมาณ 9 เดือน/ครั้ง และตักกากไขมันใส่ถุงดำทุกสัปดาห์ แล้วนำไปไว้ยังห้องพักขยะเปียก เพื่อรอให้เครื่องพืดยาเข้ามาเก็บขน และนำไปกำจัดต่อไป</p>	<p>รวม 83.0 ลบ.ม. และบ่อดักไขมัน จำนวน 2 บ่อ ความจุรวม 16.25 ลบ.ม. โดยมีรายละเอียดดังนี้</p> <ul style="list-style-type: none"> - อาคาร A และอาคารหอประชุม ชุดที่ 1 ส่วนเกรอะขนาด 10 ลบ.ม. รับน้ำเสียจากบ่อดักไขมันของครัว ห้องอาหาร และอาคารหอประชุม สิบตะกอนทุก ๆ 9 เดือน และบ่อดักไขมันขนาด 10 ลบ.ม. ตักกากไขมันใส่ถุงดำ สัปดาห์ละครั้ง ชุดที่ 2 ส่วนเกรอะขนาด 30 ลบ.ม. รับน้ำเสียจากส่วนห้องพัก สิบตะกอนทุก ๆ 11 เดือน - อาคาร B ชุดที่ 3 ส่วนเกรอะขนาด 30 ลบ.ม. รับน้ำเสียจากส่วนห้องพัก สิบตะกอนทุก ๆ 9 เดือน - อาคาร C ชุดที่ 4.5.5.5 ส่วนเกรอะขนาดรวม 5 ลบ.ม. รับน้ำเสียจากส่วนห้องพัก สิบตะกอนทุก ๆ 1 ปี - อาคาร D ชุดที่ 7.8 ส่วนเกรอะขนาดรวม 5 ลบ.ม. รับน้ำเสียจากส่วนห้องพัก สิบตะกอนทุก ๆ 1 ปี - อาคารกิตติาคาร ชุดที่ 9 ส่วนเกรอะขนาด 3 ลบ.ม. รับน้ำเสียจากบ่อดักไขมันของครัว ห้องอาหาร สิบตะกอนทุก ๆ 11 เดือน และบ่อดักไขมันขนาด 10 ลบ.ม. ตักกากไขมันใส่ถุงดำสัปดาห์ละครั้ง 2. จัดให้มีเจ้าหน้าที่ห้องครัวตักกากไขมันใส่ถุงดำสัปดาห์ละครั้ง 3. จัดให้มีเจ้าหน้าที่ที่มีความรู้คอยควบคุมดูแลระบบบำบัดน้ำเสียของโครงการอย่างสม่ำเสมอ 	<p>มาตรการติดตามตรวจสอบ</p> <ul style="list-style-type: none"> - ตรวจสอบบ่อพัก ท่อระบายน้ำรอบบริเวณจุดเชื่อมต่อของโครงการกับท่อสาธารณะ

ตารางที่ 2 (ต่อ 2)

องค์ประกอบทางสิ่งแวดล้อม	ผลกระทบต่อสิ่งแวดล้อมที่สำคัญ	มาตรการป้องกันและแก้ไขผลกระทบสิ่งแวดล้อม	มาตรการติดตามตรวจสอบ
<p>2. ทรัพยากรชีวภาพ</p> <p>2.1 สิ่งมีชีวิตบนบก : ส่วนใหญ่เป็นพืชและสัตว์ที่พบได้ทั่วไปตามพื้นที่ที่เป็นชุมชนเมือง</p> <p>2.2 สิ่งมีชีวิตในน้ำ : บริเวณพื้นที่โครงการและติดกับพื้นที่โครงการ ไม่มีแหล่งน้ำหรือทางน้ำสาธารณะไหลผ่าน จึงไม่มีสัตว์น้ำและพืชชนิดที่มีคุณค่าทางเศรษฐกิจและคุณค่าด้านการอนุรักษ์</p>	<p>- บริเวณพื้นที่โครงการและโครงข่ายไม่พบพืชและสัตว์ที่มีความสำคัญและควรค่าต่อการอนุรักษ์ไว้แต่อย่างใด</p> <p>- ไม่มีผลกระทบ</p>	<p>- ดำเนินการตามมาตรการป้องกัน/ลดผลกระทบต่อทรัพยากรด้านกายภาพอย่างเคร่งครัด เพื่อที่จะไม่ก่อให้เกิดผลกระทบต่อทรัพยากรด้านชีวภาพ</p>	
<p>3 คุณค่าการใช้ประโยชน์ของมนุษย์</p> <p>3.1 การใช้พื้นที่ : บริเวณใกล้เคียงพื้นที่โครงการใช้บริการน้ำประปาจากการประปาส่วนภูมิภาค สำนักงานประปาพิทยา ปริมาณน้ำจำหน่าย 1 10.400 ลูกบาศก์เมตร/วัน คิดเป็นปริมาณน้ำเหลือจ่ายประมาณ 65.670 ลูกบาศก์เมตร/วัน</p>	<p>- การเปิดให้บริการของโครงการจะมีผลกระทบต่อการจำหน่ายใช้ของการประปาส่วนภูมิภาคน้อย เนื่องจากโครงการมีปริมาณการใช้น้ำประมาณ 797.69 ลบ.ม./วัน</p>	<p>1. รณรงค์ให้มีการใช้น้ำอย่างประหยัด</p> <p>2. ตรวจสอบดูแลระบบจ่ายน้ำ และระบบเส้นท่อประปาให้อยู่ในสภาพดีอยู่เสมอ หากพบว่ามีภาวการณ์ชำรุดให้รีบแก้ไขทันที</p> <p>3. สำรองน้ำใช้ในโครงการตามที่ได้ออกแบบไว้โดยให้มีถังสำรองน้ำใต้ดิน จำนวน 1 ถึง ขนาดความจุ 2.100 ลบ.ม. และถังเก็บน้ำบนอาคาร จำนวน 2 ถึง ขนาดความจุรวม 300 ลบ.ม.</p>	<p>- ตรวจสอบการทำงานของระบบท่อส่งน้ำ และระบบจ่ายน้ำประปา หากพบเหตุบกพร่องต้องดำเนินการแก้ไขทันที</p>
<p>3.2 การใช้ไฟฟ้า : โครงการและพื้นที่ข้างเคียงได้บริการจ่ายไฟฟ้าจากการไฟฟ้าส่วนภูมิภาคอำเภอ บางละมุง ซึ่งมีความสามารถในการจ่ายไฟฟ้าได้ประมาณ 250 MVA ในขณะที่มีความต้องการใช้พลังงานไฟฟ้าทั้งหมด 161.8 MVA ดังนั้นจึงมีความสามารถรับความต้องการใช้ไฟฟ้าเพิ่มเติมได้อีก (250-161.8 MVA) เท่ากับ 88.2 MVA</p>	<p>- โครงการมีความต้องการใช้ไฟฟ้าประมาณ 6.630 KVA หรือ 6.63 MVA ซึ่งการไฟฟ้าส่วนภูมิภาคปัจจุบันมีความสามารถในการจ่ายไฟฟ้าได้ 250 MVA จำขอให้ได้อีกประมาณ 88.2 MVA ดังนั้นจึงเกิดผลกระทบด้านการใช้ไฟฟ้าในระดับต่ำ</p>	<p>1. จัดให้มีและติดตั้งระบบไฟฟ้าตามที่เสนอในรายละเอียดโครงการทุกประการ</p> <p>2. รณรงค์ให้ผู้อยู่อาศัยใช้ไฟฟ้าอย่างประหยัด</p> <p>3. ติดตั้งอุปกรณ์เดินสายไฟฟ้า รวมถึงสายสัญญาณทางไฟฟ้าสื่อสารต่างๆ และอุปกรณ์ไฟฟ้าต่างๆ ให้เป็นไปด้วยความเรียบร้อย และถูกต้องตามมาตรฐาน</p> <p>4. เลือกใช้ผลิตภัณฑ์ไฟฟ้าชนิดประหยัดพลังงานและอายุการใช้งานยาวนาน</p>	

หน้า 13 ทั้งหมด 22 หน้า

ลงชื่อ... ผู้รับรอง

องค์ประกอบทางสิ่งแวดล้อม	ผลกระทบต่อสิ่งแวดล้อมที่สำคัญ	มาตรการป้องกันและแก้ไขผลกระทบสิ่งแวดล้อม	มาตรการติดตามตรวจสอบ
<p>3.3 การจัดการขยะ : พื้นที่โครงการ อยู่ในเขตความรับผิดชอบการเก็บขยะของกองอนามัยและสิ่งแวดล้อมเมืองพัทยา ให้บริการทุกวันไม่มีวันหยุด ช่วงเวลาตั้งแต่ 02.00-10.00 น. โดยนำไปกำจัดยังพื้นที่กำจัดมูลฝอยรวมต่อไป</p>	<p>- ปริมาณขยะของโครงการ 8.417 ลูกบาศก์เมตร/วัน กรณีถ้าไม่มีการจัดการหรือมาตรการในการลดผลกระทบ จะก่อให้เกิดความสกปรก มีขยะตกค้าง และอาจเป็นแหล่งเพาะพันธุ์แมลง หรือสัตว์ที่นำพาโรคติดต่อได้</p>	<p>5. ตรวจสอบดูแลอุปกรณ์เครื่องไฟฟ้าสำรอง และสายไฟฟ้าให้อยู่ในสภาพดีอยู่เสมอ ตามคู่มือของผู้ผลิต</p> <p>1. จัดให้มีถังขยะเปียกและแห้งวางไว้บริเวณต่างๆ เพื่อรองรับขยะจากแต่ละส่วนดังนี้</p> <ul style="list-style-type: none"> - จัดให้มีถังขยะขนาด 5 ลิตร จำนวน 2 ถึง ห้อง วางไว้บริเวณห้องพักแต่ละห้อง พร้อมถุงดำรองรับภายในถังทุกใบ - จัดให้มีถังขยะขนาด 15 ลิตร จำนวน 2 ถึง/ชั้น วางไว้บริเวณโถงลิฟท์แต่ละชั้น - จัดให้มีถังขยะขนาด 100 ลิตร จำนวน 4 ถึง วางไว้ในห้องครัว - แยกเป็นถังขยะเปียก 2 ถึง และถังขยะแห้ง 2 ถึง - จัดให้มีถังขยะขนาด 50 ลิตร จำนวน 4 ถึง วางไว้ในส่วนต้อนรับ และพนักงาน 2. จัดให้มีพนักงานเก็บขนและคัดแยกขยะจากถังขยะในแต่ละชั้นไปเก็บรวบรวมไว้ยังที่พักรวมทุกวัน 3. จัดให้มีห้องพักรวมจำนวน 2 แห่ง แต่ละแห่ง ประกอบด้วยห้องพักรวม 1 ห้อง และห้องพักรวมแห้ง 1 ห้อง ขนาดความจุรวม 26 ลูกบาศก์เมตร เก็บขยะได้นาน 3.09 วัน <p>แหล่งที่ 1 ตั้งอยู่บริเวณอาคาร A รองรับมูลฝอยจากอาคาร A, B, C, หอประชุม และภัตตาคาร มีปริมาณความจุรวม 20 ลบ.ม.</p> <p>แหล่งที่ 2 ตั้งอยู่บริเวณลานจอดรถ รองรับมูลฝอยจากอาคาร D มีปริมาณความจุรวม 6 ลบ.ม. (ฝั่งแสดงไว้ในภาพที่ 1)</p> <p>พร้อมทั้งปลูกต้นไม้และปรับปรุงภูมิทัศน์บริเวณห้องพักรวมให้สวยงาม และจัดให้มีถังรองรับขยะอันตราย จากพนักงานอนามัย และสิ่งแวดล้อม เมืองพัทยาจะเข้ามาเก็บขยะภายในโครงการ ได้หมดในแต่ละวัน เพื่อนำไปกำจัดต่อไป</p>	<p>- ตรวจสอบถังขยะและห้องพักรวมให้มีสภาพดีอยู่เสมอตลอดการแก้ไขทันที</p> <p>- ตรวจสอบปริมาณขยะตกค้างภายในโครงการ บริเวณที่พักรวมและภาษาขยะรองรับขยะภายในโครงการ หากพบว่าขยะตกค้างต้องรีบดำเนินการแก้ไขทันที</p>

ทั้งหมด...หน้า
 ลงชื่อ.....ผู้รับรอง

องค์ประกอบทางสิ่งแวดล้อม	ผลกระทบสิ่งแวดล้อมที่สำคัญ	มาตรการป้องกันและแก้ไขผลกระทบสิ่งแวดล้อม	มาตรการติดตามตรวจสอบ
<p>3.4 การระบายน้ำและการป้องกันท่วม : เมื่อภัยพิบัติได้ทำการออกแบบและก่อสร้างระบบท่อระบายน้ำเป็นแบบระบบท่อรวม(Combine Sewer System) และระบบท่อรวมน้ำเสียเพื่อแก้ปัญหาด้านการระบายน้ำฝนและการรวบรวมน้ำเสียเพื่อนำไปบำบัดพร้อมกันโดยบริเวณของขนาดเกลือ 12 มีท่อระบายน้ำ รองรับอยู่เพื่อไปเชื่อมต่อกับท่อบริเวณถนนพญา-นาเกลือ</p>	<p>- อัตราการระบายน้ำฝนที่เกิดขึ้นภายในโครงการก่อน และหลังพัฒนาโครงการมีรายละเอียดดังนี้ ก่อนพัฒนาโครงการ = 1,901.64 ลบ.ม./ชั่วโมง = 0.52 ลบ.ม./วินาที หลังพัฒนาโครงการ = 2,174.78 ลบ.ม./ชั่วโมง = 0.60 ลบ.ม./วินาที จะเห็นว่าอัตราการระบายน้ำฝนหลังพัฒนาโครงการมากกว่าก่อนพัฒนาโครงการ ดังนั้นถ้าไม่มีการควบคุมหรือไม่มีมาตรการลดผลกระทบจะก่อให้เกิดน้ำท่วมตลิ่งที่โครงการหรือเกิดการไหลนองออกสู่ทะเล และอาจเกิดการกัดเซาะของพื้นที่โครงการลงสู่ทะเลได้</p>	<p>4. ตรวจสอบไม่ให้เกิดขยะตกค้างในโครงการ หากมีขยะตกค้างในโครงการต้องแจ้งให้ทางกองอนามัยและสิ่งแวดล้อมเมืองพญา เข้ามาเก็บขนเพื่อนำไปกำจัดต่อไป 5. ให้แม่บ้านทำความสะอาดที่พักระยะรวมทุกครั้ง หลังจากก็รถเก็บขนขยะเก็บขนเสร็จเรียบร้อย</p>	<p>- ตรวจสอบบ่อพัก ท่อระบายน้ำรอบโครงการ และบ่อตกขยะ บริเวณจุดเชื่อมต่อของโครงการกับท่อสาธารณะ</p>
<p>3.5 การคมนาคมและการขนส่ง : เส้นทางคมนาคมบริเวณโครงการจะใช้ถนนพญา-นาเกลือและถนนซอยนาเกลือ 12 เป็นเส้นทางหลักในการเข้า-ออก ประสิทธิภาพและความคล่องตัวของถนนทั้ง 2 สาย คิดเป็น $V/C = 0.313$ และ $V/C = 0.162$ ตามลำดับ หรืออยู่ในสภาพการจราจรคล่องตัวดีมาก</p>	<p>- การดำเนินการจะทำให้สภาพการจราจรมีมากขึ้นจากรถยนต์ของผู้เข้าพักและผู้มาติดต่อในโครงการ แต่เกิดขึ้นในระดับต่ำเนื่องจากค่า V/C Ratio เพิ่มขึ้นน้อย โดยบนถนนพญา-นาเกลือ และถนนซอยนาเกลือ 12 เป็น 0.349 และ 0.309 ตามลำดับ ซึ่งยังคงมีสภาพการจราจรคล่องตัวดีมาก</p>	<p>1. ทำการล้างท่อระบายน้ำโดยรอบอาคารโครงการ 2 ครั้ง/ปี (ก่อนและหลังฤดูฝน) 2. จัดทำบ่อหน่วงน้ำ จำนวน 2 บ่อ ขนาดความจุ 728 ลบ.ม. และ 350 ลบ.ม. ผึ่งไว้ใต้ดิน เพื่อกักเก็บน้ำฝนระยะหนึ่ง และเมื่อฝนหยุดตกก็จะระบายลงสู่ชายหาดนาเกลือ โดยควบคุมอัตราการระบายน้ำไม่เกิน 0.52 ลบ.ม./วินาที ด้วยระบบ Office ใช้ท่อ PVC ขนาดเส้นผ่าศูนย์กลาง 4 นิ้ว พร้อมวาล์วปิด-เปิด ควบคุมค่อยว ให้ระบายน้ำฝนออกด้วยอัตราระบาย 0.0215 ลบ.ม./วินาที 3. บริเวณจุดปล่อยน้ำลงสู่ทะเลจัดให้มีหินเรียงขนาดไม่ใหญ่ บริเวณปากท่อระบายน้ำ เพื่อป้องกันการกัดเซาะชายฝั่ง</p>	
		<p>1. จัดให้มีระบบการจราจรที่มีความปลอดภัย โดยการติดตั้งเครื่องหมายจราจรที่ถนนและที่สถานีจอดรถให้ชัดเจน 2. ห้ามประกอบกิจกรรมใดๆ รวมทั้งการก่อสร้างในบริเวณที่จัดไว้ใช้เป็นที่จอดรถยนต์ อันจะทำให้พื้นที่จอดรถลดลงจากที่เสนอไว้ในรายงานฯ 3. จัดให้มีเจ้าหน้าที่ หรือยามคอยอำนวยความสะดวก ให้แก่ผู้ที่นำรถยนต์ไปจอดที่ลานจอดรถ และจัดระบบการจราจรบริเวณทางเข้า-ออก พื้นที่โครงการ</p>	<p>หน้า.....15.....ทั้งหมด.....22 หน้า ของ.....ผู้รับรอง</p>

ตารางที่ 2 (ต่อ 5)

องค์ประกอบทางสิ่งแวดล้อม	ผลกระทบต่อสิ่งแวดล้อมที่สำคัญ	มาตรการป้องกันและแก้ไขผลกระทบสิ่งแวดล้อม	มาตรการติดตามตรวจสอบ
<p>4. คุณค่าต่อคุณภาพชีวิต</p> <p>4.1 ความปลอดภัยสาธารณะ : โครงการอยู่ในเขตท้องที่ตำราจตุรพักตยา</p>	<p>- โครงการจัดให้ระบบรักษาความปลอดภัยตลอด 24 ชั่วโมงอย่างเข้มงวด ประกอบด้วยยามรักษาความปลอดภัยตลอด 24 ชั่วโมงสามารถตรวจสอบผู้เข้ามาเยี่ยมชมภายในโครงการได้ตลอดเวลาจึงคาดว่าสามารถให้ความปลอดภัยต่อผู้พักอาศัยได้อย่างเพียงพอ</p>	<p>4. จัดให้มีเวรยามรักษาความปลอดภัยตลอด 24 ชั่วโมง</p>	
<p>4.2 การป้องกันอัคคีภัย : ในเขตเมืองพัทธยา มีหน่วยงานบรรเทาสาธารณภัยจำนวน 2 แห่ง ได้แก่ สถานีดับเพลิงนาเกลือ และสถานีดับเพลิงพัทธยาใต้</p>	<p>- เนื่องจากอาคารของโครงการจัด เป็นอาคารประเภทอาคารขนาดใหญ่พิเศษ และอาคารสูง โครงการจัดให้มีอุปกรณ์เตือน และป้องกันอัคคีภัยอย่างครบถ้วน ตามกฎหมายที่เกี่ยวข้อง ประกอบด้วยหน่วยงานบรรเทาสาธารณภัยของพัทธยาสามารถ เข้าถึงพื้นที่หากเกิดเหตุฉุกเฉินได้อย่างรวดเร็ว และสามารถให้การช่วยเหลือสนับสนุนซึ่งกันและกันได้อย่างมีประสิทธิภาพและฉับไว ดังนั้นผลกระทบในด้านนี้จะไม่เกิดขึ้นในระดับต่ำ</p>	<p>1. จัดให้มีและติดตั้งระบบป้องกันอัคคีภัยและระบบระบายอากาศได้ระบุไว้ในรายละเอียดโครงการในบทที่ 2 ซึ่งเป็นไปตามกฎกระทรวงฉบับที่ 33 (พ.ศ. 2535) ฉบับที่ 50 (พ.ศ. 2540) และฉบับที่ 47 (พ.ศ.2540) ออกตามความในพรบ.ควบคุมอาคาร พ.ศ. 2522 ระบบป้องกันอัคคีภัยประกอบด้วย</p> <ul style="list-style-type: none"> - อุปกรณ์แจ้งเหตุแบบอัตโนมัติ และแบบใช้มือบริเวณทางเข้าออกของบันไดขึ้น-ลง แต่ละชั้นของอาคาร - เครื่องตรวจจับควันและความร้อน ติดตั้งบริเวณโถง-ลิฟท์ ห้องพัก ทางเดิน ห้องครัว และส่วนบริการต่างๆ - ตู้หัวฉีดดับเพลิง หัวต่อขนาด Dai 2 1/2 นิ้ว สายฉีด และหัวรีรับน้ำดับเพลิง Dai 2 1/2 นิ้ว บริเวณบันไดหลักและโถงทางเดินช่องกลาง 	<p>- ตรวจสอบระบบเตือนภัยและป้องกันอัคคีภัยให้ใช้งานได้</p>

หน้า.....16.....ทั้งหมด.....22.....หน้า

ลงชื่อ.....ผู้รับรอง.....

องค์ประกอบทางสิ่งแวดล้อม	ผลกระทบสิ่งแวดล้อมที่สำคัญ	มาตรการป้องกันและแก้ไขผลกระทบสิ่งแวดล้อม	มาตรการติดตามตรวจสอบ
		<p>มาตรการป้องกันและแก้ไขผลกระทบสิ่งแวดล้อม</p> <ul style="list-style-type: none"> - เครื่องดับเพลิงแบบมือถือ ขนาดความจุ 2 ปอนด์ ติดตั้งบริเวณทางเข้า-ออกบันไดหนีไฟ, หนีลิฟท์ และในตู้ FHC ทุกตู้ - ระบบจ่ายน้ำอัตโนมัติ (Sprinkle System) ติดตั้งไว้บริเวณโถงทางเดิน สำนักงาน ห้องพัก ห้องอาหาร ห้องบริการต่าง ๆ และโถงส่วนกลาง - อาคาร A และ B บันไดหนีไฟเป็นคอนกรีตเสริมเหล็ก มี 3 จุดอยู่ด้านข้างทั้งสองและตรงกลางของตัวอาคาร และสามารถใช้บันไดหลักอีก 1 บันได - ป้ายบอกทางหนีไฟเป็นพลาสติกใสตัวหนังสือสีเขียว ติดตั้งบริเวณทางเข้า-ออกบันไดหนีไฟ และทางเดิน - จัดให้มีระบบน้ำสำรองที่ขึ้นใต้ดินและดาตาฟ้า ความจุไม่น้อยกว่า 2,400 ลูกบาศก์เมตร <p>2. จัดให้มีการตรวจสอบระบบป้องกันอัคคีภัยให้สามารถใช้งานได้อยู่เสมอ หากพบว่ามีภากรชำรุดเสียหาย หรือใช้การไม่ได้ ให้รีบดำเนินการแก้ไขทันที</p> <p>3. ติดป้ายแนะนำการใช้อุปกรณ์แต่ละชนิดไว้บริเวณที่อุปกรณ์ติดตั้งอยู่ เพื่อให้ผู้อาศัยที่อยู่ใกล้เคียงเกิดเหตุสามารถใช้ได้ทันที</p> <p>4. จัดให้มีการติดตั้งแบบแปลน แผนผังตำแหน่งที่ติดตั้งอุปกรณ์ดับเพลิงต่างๆ ในบริเวณหน้าโถงลิฟท์ แต่ละชั้นของอาคาร และภายในห้องพัก</p> <p>5. จัดให้มีการอบรมวิธีการใช้อุปกรณ์และระบบป้องกันอัคคีภัย และฝึกอบรมเรื่องการอพยพย้ายคน เมื่อเกิดเพลิงไหม้แก่เจ้าหน้าที่ของโครงการ ยามรักษาการณ์ เพื่อให้สามารถใช้งานได้ทันทีและไม่ตกใจกลัว</p>	

หน้า 17ทั้งหมด 22 หน้า

ลงชื่อ.....ผู้รับรอง

องค์ประกอบทางสิ่งแวดล้อม	ผลกระทบต่อสิ่งแวดล้อมที่สำคัญ	มาตรการป้องกันและแก้ไขผลกระทบสิ่งแวดล้อม	มาตรการติดตามตรวจสอบ
<p>4.3 คุณภาพและทัศนียภาพ : ทัศนียภาพและ คุณภาพบริเวณโดยรอบโครงการส่วนใหญ่เป็นอาคารพาณิชย์, บ้านพักอาศัย และโรงแรม</p>	<p>- การก่อสร้างอาคารของโครงการมีลักษณะเป็นอาคารขนาดใหญ่ซึ่งกลมกลืนกับอาคารใกล้เคียงที่มีทั้งโรงแรมขนาดใหญ่, อาคารพาณิชย์ และการประกอบธุรกิจเกี่ยวกับการท่องเที่ยว</p> <p>สลบกันไป นอกจากนี้การออกแบบด้านสถาปัตยกรรมของโครงการก็ได้ให้ความสวยงาม เหมาะสมและความสอดคล้อง</p>	<p>6. จัดให้มีแผนการป้องกันและดับเพลิงของอาคารโครงการตามตัวอย่างแผนแนบท้ายในภาคผนวกที่ 5 โดยเจ้าของโครงการจะต้องทำการปรับปรุงให้สอดคล้องกับโครงสร้างการบริหารงาน และปรับปรุงให้สอดคล้องกับสถานการณ์ที่ได้จากการฝึกอบรม การอพยพหนีไฟ และการดับเพลิงเพื่อให้ได้แผนการป้องกัน และดับเพลิงของโครงการที่มีประสิทธิภาพ</p> <p>7. จัดให้มีการซ้อมการอพยพหนีไฟและการดับเพลิงของอาคารโครงการ โดยประสานงานกับหน่วยบรรเทาสาธารณภัย สถานีดับเพลิงใกล้เคียง และพิทยาได้ ปีละ 2 ครั้งเป็นประจำทุกปี</p> <p>8. บริเวณเส้นทางหนีไฟ บนตึกหนีไฟห้ามมีสิ่งสิ่งกีดขวางใดๆ เพื่อให้การอพยพหนีไฟเป็นไปโดยสะดวก</p> <p>9. กำหนดให้พื้นที่ปลอดภัยและจุดรวมพลจากการเกิดเหตุเพลิงไหม้ 2 แห่ง โดยแห่งที่ 1 เป็นจุดรวมพลเบื้องต้น เมื่อเกิดเหตุไม่รุนแรง อยู่บริเวณพื้นที่ว่างด้านหน้าของโครงการ และแห่งที่ 2 เป็นจุดรวมพลเมื่อเกิดเหตุรุนแรง อยู่บริเวณลานจอดรถ</p> <p>จุดรวมพลดังกล่าวนี้ ทางเจ้าของโครงการ สามารถเปลี่ยนแปลงได้ตามความเหมาะสม โดยประเมินจากกรณีฉุกเฉินการหนีไฟ และดับเพลิงประจำปี</p>	<p>มาตรการติดตามตรวจสอบ</p>
<p>4.3 คุณภาพและทัศนียภาพ : ทัศนียภาพและ คุณภาพบริเวณโดยรอบโครงการส่วนใหญ่เป็นอาคารพาณิชย์, บ้านพักอาศัย และโรงแรม</p>	<p>- การก่อสร้างอาคารของโครงการมีลักษณะเป็นอาคารขนาดใหญ่ซึ่งกลมกลืนกับอาคารใกล้เคียงที่มีทั้งโรงแรมขนาดใหญ่, อาคารพาณิชย์ และการประกอบธุรกิจเกี่ยวกับการท่องเที่ยว</p> <p>สลบกันไป นอกจากนี้การออกแบบด้านสถาปัตยกรรมของโครงการก็ได้ให้ความสวยงาม เหมาะสมและความสอดคล้อง</p>	<p>1. จัดให้พื้นที่สีเขียวและพื้นที่นันทนาการขนาดพื้นที่ 11,724 ตร.ม. คิดเป็นสัดส่วน 5.32 ตร.ม./คน ซึ่งเพียงพอต่อผู้ใช้บริการ โดยมีพื้นที่สีเขียวกระจายทั่วพื้นที่ล้อมรอบด้วยต้นไม้ นานาชนิด เพื่อเพิ่มทัศนียภาพที่ดีต่อโครงการ</p> <p>ผังแสดงไว้ในภาพที่ 1</p>	<p>- ตรวจสอบการเจริญเติบโตของต้นไม้แปลงสวนหย่อม และกระถางต้นไม้ หากพบว่า มีต้นไม้ที่เหี่ยวเฉาหรือตาย ให้ทำการบำรุงดูแล และปลูกซ่อมเพิ่มเติมทันที</p>

หน้า 18 ทั้งหมด 22 หน้า

ลงชื่อ..... ผู้รับรอง

ตารางที่ 2 (ต่อ 8)

องค์ประกอบทางสิ่งแวดล้อม	ผลกระทบต่อสิ่งแวดล้อมที่สำคัญ	มาตรการป้องกันและแก้ไขผลกระทบต่อสิ่งแวดล้อม	มาตรการติดตามตรวจสอบ
	<p>กับสภาพภูมิทัศน์ ประกอบกับบริเวณพื้นที่หรือติดพื้นที่โครงการและพื้นที่ใกล้เคียงไม่แหล่งโบราณสถาน โบราณคดีที่สำคัญคาดว่าจะการดำเนินการจะก่อให้เกิดผลกระทบต่อระดับต่ำ</p>	<p>2. ทำการปรับปรุงภูมิทัศน์หาตรงพระจันทร์ บริเวณด้านหน้าโครงการตามแบบที่เมืองพุกายกำหนด และบำรุงดูแลรักษาให้อยู่ในสภาพดีตลอดระยะเวลาดำเนินการ</p> <p>ผังแสดงไว้ในภาพที่ 2</p> <p>3. ควบคุมดูแลอาคารและบริเวณบริการสาธารณะ ให้มีสภาพดีและสวยงาม ตามแบบภูมิสถาปัตย์ที่ออกแบบไว้อยู่เสมอ</p>	

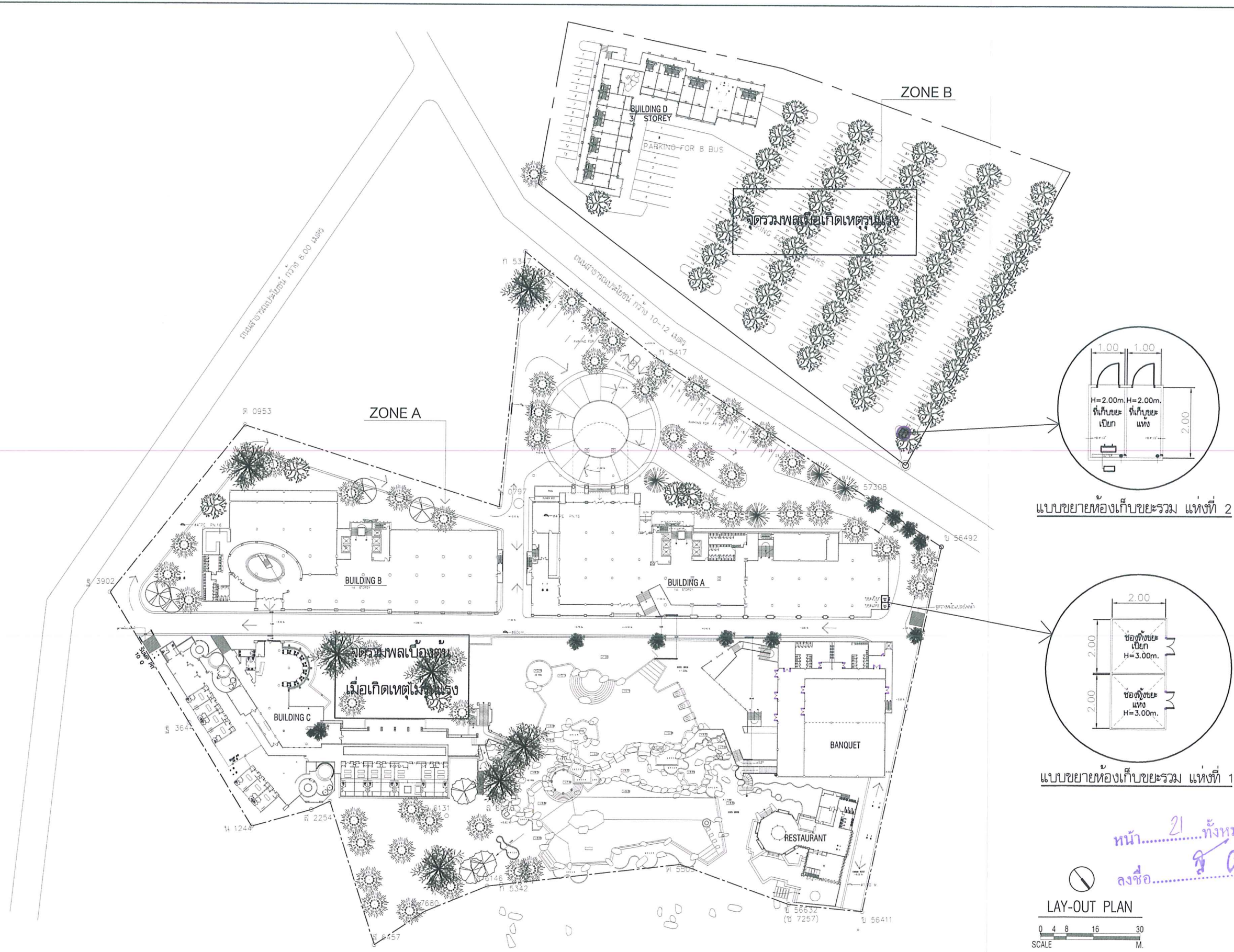
หน้า 19 ทั้งหมด 22 หน้า

ลงชื่อ  ผู้รับรอง

ตารางที่ 3 สรุปมาตรการติดตามตรวจสอบคุณภาพสิ่งแวดล้อมของโครงการโรงแรม "Waterfall Beach&Spa" (ส่วนขยาย)

คุณภาพสิ่งแวดล้อม	สถานที่ตรวจสอบ	ดัชนีตรวจวัด	ความถี่	ผู้รับผิดชอบ
1. คุณภาพน้ำ	<ul style="list-style-type: none"> - ตรวจสอบสภาพการทำงานทั่วไปของระบบบำบัดน้ำเสีย - ตรวจสอบประสิทธิภาพของบ่อเกรอะ และทำการสูบตะกอนส่วนเกิน เพื่อนำไปกำจัดโดยเมืองพัทยา - ตรวจสอบตะกอนไขมันบริเวณบ่อตกไขมัน 	<ul style="list-style-type: none"> - ตรวจสอบการไหลของน้ำเสีย - เข้า-ออกจากถังและปริมาณกากตะกอน - ปริมาณตะกอนส่วนเกิน - ตะกอนไขมันและเศษอาหาร 	<ul style="list-style-type: none"> - ทุก 6 เดือน/ครั้ง - ตลอดระยะเวลาเปิดดำเนินการ - ทุก 9 เดือน/ครั้ง - ตลอดระยะเวลาเปิดดำเนินการ - ทุก 7 สัปดาห์/ครั้ง - ตลอดระยะเวลาเปิดดำเนินการ 	<ul style="list-style-type: none"> - เจ้าของโครงการ - เจ้าของโครงการ - เจ้าของโครงการ
2. แหล่งน้ำใช้	<ul style="list-style-type: none"> - ตรวจสอบการทำงานระบบท่อประปา หากพบเหตุบกพร่องต้องดำเนินการแก้ไขทันที 	<ul style="list-style-type: none"> - ความสามารถด้านวิศวกรรม - ประปา (การรั่วซึมหรือแตก) 	<ul style="list-style-type: none"> - ทุก 1 เดือน/ครั้ง - ตลอดระยะเวลาเปิดดำเนินการ 	<ul style="list-style-type: none"> - เจ้าของโครงการ
3. การจัดการขยะมูลฝอย และสิ่งปฏิกูล	<ul style="list-style-type: none"> - ตรวจสอบถังขยะและห้องพักขยะรวมให้สภาพดีอยู่เสมอ - ถ้ามีการถูกร่อน หรือชำรุดต้องดำเนินการแก้ไขทันที - ตรวจสอบปริมาณขยะตกค้างภายในโครงการบริเวณที่พักขยะรวม และภาชนะรองรับขยะภายในโครงการ 	<ul style="list-style-type: none"> - ความสามารถในการรองรับขยะ และสภาพทั่วไป - ขยะตกค้าง 	<ul style="list-style-type: none"> - เดือนละ 1 ครั้ง - ตลอดระยะเวลาเปิดดำเนินการ - ทุกสัปดาห์/ครั้ง - ตลอดระยะเวลาเปิดดำเนินการ 	<ul style="list-style-type: none"> - เจ้าของโครงการ - เจ้าของโครงการ
4. การป้องกันอัคคีภัย	<ul style="list-style-type: none"> - ตรวจสอบระบบเตือนภัยและป้องกันอัคคีภัยให้ใช้การได้ดีอยู่เสมอ 	<ul style="list-style-type: none"> - การใช้งานของ Fire Alarm Bell - Manual Station, FHC, ถังดับเพลิงเคมี, ไฟส่องสว่างฉุกเฉิน - แผงควบคุมสัญญาณ, Sprinkler 	<ul style="list-style-type: none"> - ทุก 6 เดือน/ครั้ง - และตามคู่มือการใช้งานของอุปกรณ์แต่ละชนิด - ตลอดระยะเวลาเปิดดำเนินการ 	<ul style="list-style-type: none"> - เจ้าของโครงการ
5. การระบายน้ำ	<ul style="list-style-type: none"> - ตรวจสอบบ่อพัก, ท่อระบายน้ำรอบโครงการ และบ่อตกขยะบริเวณจุดเชื่อมต่อของโครงการกับท่อสาธารณะ - ตรวจสอบประสิทธิภาพการทำงานของบ่อแห่งนี้ 	<ul style="list-style-type: none"> - เศษขยะและตะกอนดินทราย - การทำงานของเครื่องสูบน้ำระบบไฟฟ้า และระบบควบคุม 	<ul style="list-style-type: none"> - ทุก 6 เดือน/ครั้ง - เดือนละ 1 ครั้ง - ตลอดช่วงฤดูฝน หน้า 20 	<ul style="list-style-type: none"> - เจ้าของโครงการ - เจ้าของโครงการ

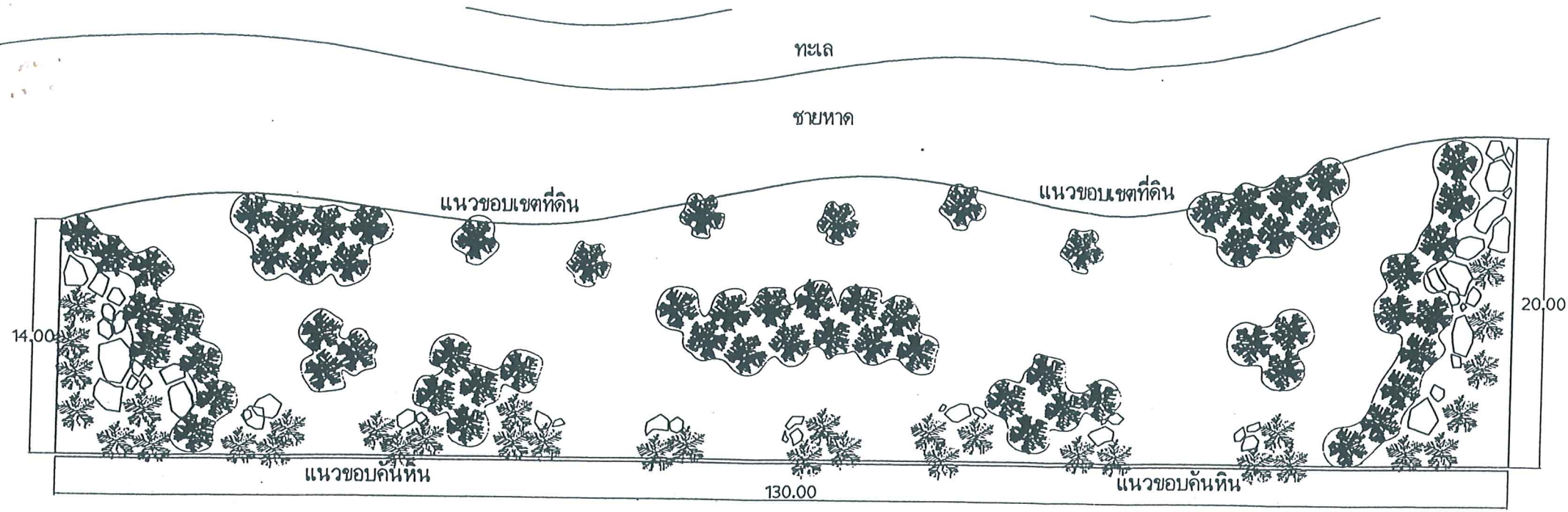
ลงชื่อ.....ผู้รับรอง



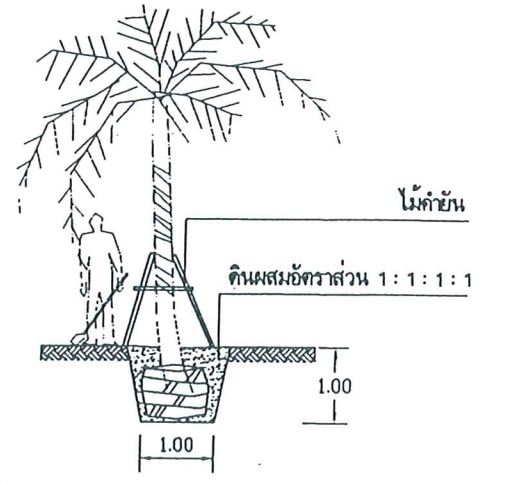
หน้า..... 21 ทั้งหมด..... 22 หน้า
 ลงชื่อ..... ผู้รับรอง

LAY-OUT PLAN
 SCALE 0 4 8 16 30 M.

ภาพที่ 1	ชื่อภาพ ตำแหน่งห้องพักขยะรวม และผังภูมิสถาปัตย์ของโครงการ	ที่มา บริษัท อัญชสิวัน จำกัด	บริษัท อีโคซิสเต็ม เอ็นจิเนียริ่ง คอนซัลแตนท์ จำกัด ECOSYSTEM ENGINEERING CONSULTANT CO.,LTD.
-------------	--	---------------------------------	--

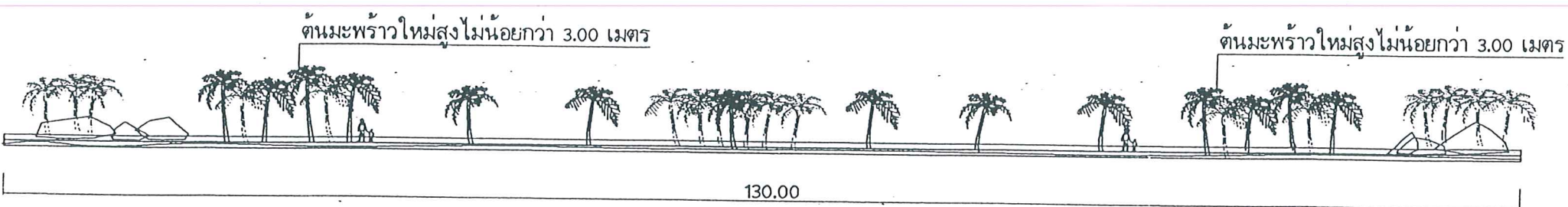


- ต้นมะพร้าวใหม่
- ต้นมะพร้าวเดิม
- หินประดับ

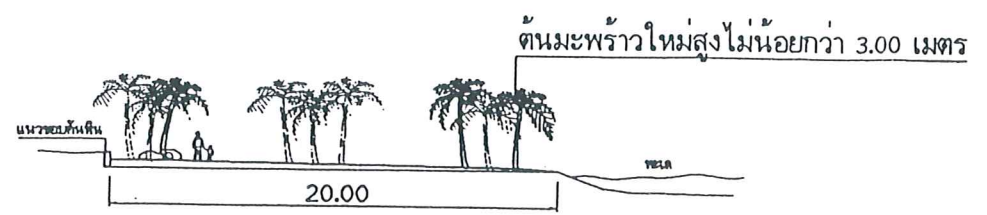


แบบขยายหลุมปลูก
มาตราส่วน 1:100

แบบแปลน โครงการปรับปรุงภูมิทัศน์หาดวงพระจันทร์บริเวณด้านหน้าโครงการ WATERFALL BEACH&SPA
มาตราส่วน 1: 500



รูปด้านตามยาวโครงการปรับปรุงภูมิทัศน์หาดวงพระจันทร์บริเวณด้านหน้าโครงการ WATERFALL BEACH&SPA
มาตราส่วน 1: 500



รูปด้านตามขวางโครงการปรับปรุงภูมิทัศน์หาดวงพระจันทร์บริเวณด้านหน้าโครงการ WATERFALL BEACH&SPA
มาตราส่วน 1: 500

รายการประกอบแบบ

เมืองพัทยามีความประสงค์จะปรับปรุงภูมิทัศน์บริเวณหาดวงพระจันทร์หน้าโครงการ WATERFALL BEACH&SPA เพื่อสร้างความสวยงามให้แก่ทะเลของเมืองพัทยา และเป็นที่พักผ่อนหย่อนใจของประชาชนในเมืองพัทยา

- วิธีดำเนินการ
- 1.ดำเนินการสำรวจพื้นที่โครงการ เป้าหมาย เพื่อกำหนดรายละเอียดในการปรับปรุงภูมิทัศน์
 - 2.ดำเนินการปรับปรุงภูมิทัศน์ โดยรายละเอียดดังนี้
 - 2.1เตรียมพื้นที่สำหรับปลูกต้นมะพร้าว
 - 2.2ปลูกต้นมะพร้าวจำนวน67ต้น(หลุมปลูกกว้าง1.00เมตร ลึก1.00เมตร)
 - 2.3ติดตั้งไม้ค้ำยันต้นมะพร้าวขนาด ๓2'-3'ทุกต้น

สถานที่โครงการ
หาดวงพระจันทร์หน้าโครงการ WATERFALL BEACH&SPA

หน้า.....๒๒.....ทั้งหมด.....๒๒.....หน้า
ลงชื่อ.....*[Signature]*.....ผู้รับรอง

	ภาพที่ 2 โครงการปรับปรุงภูมิทัศน์หาดวงพระจันทร์บริเวณด้านหน้าโครงการ WATERFALL BEACH&SPA			แบบแสดง แปลน รูปด้าน แบบขยาย รายการประกอบแบบ				แบบเลขที่ ๐๖/ 25๕๘
	เขียนแบบ <i>[Signature]</i>	สถาปนิก <i>[Signature]</i>	ทนายส่วนสาธารณะ <i>[Signature]</i>	<i>[Signature]</i>	<i>[Signature]</i>	ปลัดเมืองพัทยา	นายกเมืองพัทยา	วันที่ ๐๖/ ๐๖/ 25๕๘
สำรวจ <i>[Signature]</i>	วิศวกร <i>[Signature]</i>	ทนายเรือนเพาะชำและขยายพันธุ์ <i>[Signature]</i>	ผ.ส่วนการโยธา					ผ.สำนักการช่าง
				ส่วนการโยธา	สำนักการช่าง	เมืองพัทยา	รวม 1	

**แนวทางการเสนอรายงานผลการปฏิบัติตามมาตรการป้องกันและแก้ไข
ผลกระทบต่อสิ่งแวดล้อมและมาตรการติดตามตรวจสอบคุณภาพสิ่งแวดล้อม
โครงการด้านที่พักอาศัย บริการชุมชนและสถานที่พักตากอากาศ**

เพื่อให้รูปแบบของรายงานผลการปฏิบัติตามมาตรการเป็นไปในแนวทางเดียวกัน อีกทั้งเพื่อใช้เป็นแนวทางในการจัดทำรายงานของเจ้าของโครงการหรือผู้ที่ได้รับมอบหมายจากเจ้าของโครงการให้เป็นผู้จัดทำรายงาน ให้ผู้จัดทำรายงานเสนอรายงานผลการปฏิบัติตามมาตรการฯ ตามรูปแบบตัวอย่าง ดังนี้

1. ส่วนหน้าของรายงาน

1.1 ปกหน้าประกอบด้วย

- ชื่อโครงการ
- เจ้าของโครงการและสถานที่อยู่ที่ติดต่อได้
- สถานที่ตั้งโครงการ
- บริษัทที่ปรึกษาผู้จัดทำรายงาน (ถ้ามี)

1.2 หนังสือรับรองการจัดทำรายงาน ฯ บัญชีรายชื่อผู้จัดทำรายงานตามแบบ ตค. 1

2. บทนำ

2.1 รายละเอียดโครงการ โดยสังเขป ตามแบบ ตค.2

- ที่ตั้ง แผนที่ตั้งและภาพประกอบ
- การดำเนินงานโดยทั่วไปของโครงการ
- การใช้พื้นที่ เสนอภาพแสดงลักษณะการใช้ที่ดินภายในเขตพื้นที่โครงการ

2.2 ความเป็นมาของการจัดทำรายงาน

2.3 แผนการดำเนินการตามมาตรการป้องกันและแก้ไขผลกระทบต่อสิ่งแวดล้อม และมาตรการติดตามตรวจสอบคุณภาพสิ่งแวดล้อม ตามที่ระบุไว้ในรายงานการวิเคราะห์ผลกระทบต่อสิ่งแวดล้อม

3. ผลการดำเนินการตามมาตรการป้องกันและลดผลกระทบต่อสิ่งแวดล้อม

- 3.1 จัดทำตารางเปรียบเทียบมาตรการป้องกันและแก้ไขผลกระทบต่อสิ่งแวดล้อมที่กำหนดไว้ในรายงานการวิเคราะห์ผลกระทบต่อสิ่งแวดล้อม และการปฏิบัติตามมาตรการป้องกันและแก้ไขผลกระทบต่อสิ่งแวดล้อมตามจริง แสดงพร้อมภาพถ่ายมาตรการป้องกันและแก้ไขผลกระทบต่อสิ่งแวดล้อมที่เป็นรูปธรรมประกอบการพิจารณาทุกข้อของมาตรการ ตามแบบ ตค.3**

- 3.2 หากโครงการมีการเปลี่ยนแปลงรายละเอียดการดำเนินการหรือมาตรการป้องกันและแก้ไขผลกระทบสิ่งแวดล้อมที่แตกต่างไปจากรายละเอียดหรือมาตรการที่เสนอไว้ในรายงาน ฯ ที่ผ่านความเห็นชอบแล้ว ให้เสนอมาตรการป้องกันและแก้ไขผลกระทบสิ่งแวดล้อมที่เปลี่ยนแปลงดังกล่าว พร้อมให้เหตุผลประกอบ โดยแสดงข้อมูลพร้อมภาพประกอบด้วย

4. ผลการติดตามตรวจสอบคุณภาพสิ่งแวดล้อม

- 4.1 แสดงจุดเก็บตัวอย่างคุณภาพสิ่งแวดล้อม เช่น คุณภาพน้ำ เป็นต้น ต้องแสดงโดยใช้แผนที่ประกอบ พร้อมทั้งแสดงพารามิเตอร์ในการตรวจวัด และมาตรฐานเปรียบเทียบ
- 4.2 ให้เปรียบเทียบผลการตรวจวัดคุณภาพสิ่งแวดล้อมกับมาตรฐานคุณภาพสิ่งแวดล้อมของประเทศไทย ผลการตรวจวัดของทุกครั้งที่ผ่านมาและคุณภาพสิ่งแวดล้อมที่ประเมินได้ในรายงาน ฯ ที่ผ่านความเห็นชอบ โดยแสดงในรูปกราฟ ตารางหรือลักษณะอื่น ๆ ที่สามารถแสดงการเปรียบเทียบผลการตรวจวัดคุณภาพสิ่งแวดล้อมได้อย่างชัดเจน รวมทั้งวิจารณ์ผลและให้ข้อเสนอแนะ
- 4.3 ต้องมีภาพถ่ายแสดงขณะทำการเก็บตัวอย่าง ภาพถ่ายเครื่องมือขณะตรวจวัด (ภาคสนาม) พร้อมแสดง วันที่ และเวลาในภาพถ่ายอย่างชัดเจน โดยการถ่ายภาพจะต้องแสดงให้เห็นว่าเป็นการตรวจวัด ณ สถานที่ ตามที่กำหนดไว้ในรายงาน ฯ

5. สรุปผลการติดตามตรวจสอบคุณภาพสิ่งแวดล้อม

สรุปผลการติดตามตรวจสอบการปฏิบัติตามเงื่อนไขของมาตรการป้องกันและแก้ไขผลกระทบสิ่งแวดล้อมและผลการตรวจวัดคุณภาพสิ่งแวดล้อมในการติดตามตรวจสอบครั้งนี้ พร้อมทั้งสรุปประเด็นการปฏิบัติที่ต้องปรับปรุงโดยเสนอแนะมาตรการเพิ่มเติมหรือเห็นสมควรยุติการปฏิบัติ เนื่องจากการปฏิบัติตามมาตรการที่ผ่านมาสามารถป้องกันและแก้ไขผลกระทบสิ่งแวดล้อมได้อย่างสมบูรณ์ หรือมาตรการดังกล่าวไม่มีความจำเป็นต้องปฏิบัติอีกต่อไป โดยมีข้อมูลต่าง ๆ สนับสนุนอย่างเพียงพอ หากผู้ประกอบการต้องการปรับเปลี่ยนมาตรการฯ หรือวิธีการปฏิบัติอย่างหนึ่งอย่างใด ต้องเสนอรายละเอียดให้คณะกรรมการผู้ชำนาญการพิจารณาเห็นชอบกับมาตรการฯ ที่ขอเปลี่ยนแปลงก่อนจึงจะสามารถดำเนินการเปลี่ยนแปลงได้

6. ภาคผนวก

ประกอบด้วยแหล่งที่มาของเอกสารอ้างอิงต่าง ๆ สำเนาหนังสืออนุญาตขึ้นทะเบียนห้องปฏิบัติการวิเคราะห์เอกชน สำเนาหนังสืออนุญาตการขอเปลี่ยนแปลงรายละเอียดโครงการหรือมาตรการ แผนภาพหรือภาพถ่ายอุปกรณ์เครื่องมือที่ใช้ในการเก็บตัวอย่าง เพื่อตรวจวิเคราะห์คุณภาพสิ่งแวดล้อมและข้อมูลประกอบอื่น ๆ เป็นต้น

การเสนอรายงาน

หน่วยงานที่จัดส่ง : รายงานผลการปฏิบัติตามมาตรการที่จัดทำขึ้น จะต้องส่งให้หน่วยงานที่เกี่ยวข้องพิจารณา ดังนี้

- | | |
|---|---------------------------------|
| 1. สำนักงานนโยบายและแผน
ทรัพยากรธรรมชาติและสิ่งแวดล้อม | จำนวน 1 ฉบับ พร้อม CD-ROM 1 ชุด |
| 2. สำนักงานทรัพยากรธรรมชาติ
และสิ่งแวดล้อมจังหวัด | จำนวน 1 ฉบับ พร้อม CD-ROM 1 ชุด |
| 3. องค์การปกครองส่วนท้องถิ่น | จำนวน 1 ฉบับ พร้อม CD-ROM 1 ชุด |

หมายเหตุ : กรณีโครงการตั้งอยู่ใน กทม. ให้ส่ง สผ. และ สำนักงานเขตในพื้นที่รับผิดชอบ

ระยะเวลาที่จัดส่ง : ส่ง 2 ครั้ง ต่อปี คือ ภายในเดือนกรกฎาคม (รวบรวมผลการติดตามตรวจสอบของเดือนมกราคมถึงมิถุนายน) และภายในเดือนมกราคม (รวบรวมผลการติดตามตรวจสอบของเดือนกรกฎาคมถึงธันวาคมของปีก่อน)

หนังสือรับรองการจัดทำรายงานผลการปฏิบัติตามมาตรการป้องกันและแก้ไขผลกระทบสิ่งแวดล้อม
 และมาตรการติดตามตรวจสอบคุณภาพสิ่งแวดล้อม
 โครงการด้านที่พักอาศัย บริการชุมชนและสถานที่พักตากอากาศ

วันที่ เดือน พ.ศ.

หนังสือรับรองฉบับนี้ ขอรับรองว่า เป็นผู้จัดทำ
 รายงานผลการปฏิบัติตามมาตรการป้องกันและแก้ไขผลกระทบสิ่งแวดล้อมและมาตรการติดตาม
 ตรวจสอบคุณภาพสิ่งแวดล้อม โครงการ
 ของ ประจำเดือน โดยมีคณะผู้จัดทำ
 รายงาน ดังต่อไปนี้

ผู้จัดทำรายงาน	ลายมือชื่อ	ตำแหน่ง
.....
.....
.....
.....

ขอแสดงความนับถือ

.....

ตำแหน่ง

(ประทับตราบริษัท)

**รายงานผลการปฏิบัติตามมาตรการป้องกันและแก้ไขผลกระทบสิ่งแวดล้อม
และมาตรการติดตามตรวจสอบคุณภาพสิ่งแวดล้อม
โครงการด้านที่พักอาศัย บริการชุมชนและสถานที่พักตากอากาศ**

1. ชื่อโครงการ
2. สถานที่ตั้ง
3. ชื่อเจ้าของโครงการ
4. จัดทำโดย
5. โครงการผ่านการพิจารณาของคณะกรรมการผู้ชำนาญการเมื่อวันที่ เดือน พ.ศ.
6. โครงการได้นำเสนอรายงานผลการปฏิบัติครั้งสุดท้าย เมื่อวันที่ เดือน พ.ศ.
7. รายละเอียดโครงการ
 - 7.1 ลักษณะ / ประเภทโครงการ
 - 7.2 พื้นที่โครงการ
 - 7.3 กิจกรรมในโครงการ
 - การบำบัดน้ำเสีย
 - การระบายน้ำ
 - การจัดการขยะมูลฝอย
 - เปรียบเทียบรายละเอียดการดำเนินการของโครงการที่เปลี่ยนแปลงหรือแตกต่างไปจากรายละเอียดที่เสนอไว้ในรายงานผลกระทบสิ่งแวดล้อมเบื้องต้น

ตารางที่ 1. แบบรายงานผลการปฏิบัติตามมาตรการป้องกันและแก้ไขผลกระทบสิ่งแวดล้อม
และมาตรการติดตามตรวจสอบคุณภาพสิ่งแวดล้อม

โครงการ

เงื่อนไขตามมาตรการ	ผลการปฏิบัติตามมาตรการ	ปัญหา อุปสรรค ที่ไม่สามารถปฏิบัติตามมาตรการ และแนวทางแก้ไข
มาตรการป้องกันและแก้ไข ผลกระทบสิ่งแวดล้อมที่เสนอ ไว้ในรายงานการวิเคราะห์ ผลกระทบสิ่งแวดล้อม 1 ... 2. ... 3. ...		

ตารางที่ 2 แบบบันทึกผลการตรวจวัดคุณภาพน้ำ

ตารางที่ 2.1 แบบบันทึกผลการตรวจวัดคุณภาพน้ำผิวดิน

ชื่อโครงการ.....

ตั้งอยู่ที่.....

ครั้งที่..... ประจำปี พ.ศ..... วันที่..... เดือน..... พ.ศ.....

สถานที่เก็บตัวอย่าง.....

ตำแหน่งตรวจวัด	พารามิเตอร์ที่ตรวจวัด					
มาตรฐาน *						

หมายเหตุ : * มาตรฐานคุณภาพน้ำในแหล่งน้ำผิวดินประเภท..... จากประกาศสำนักงานคณะกรรมการสิ่งแวดล้อมแห่งชาติ ฉบับที่ 8 (พ.ศ.2537) เรื่องกำหนดมาตรฐานคุณภาพน้ำในแหล่งน้ำผิวดิน ลงวันที่ 24 กุมภาพันธ์ พ.ศ. 2537

ตารางที่ 2.2 แบบบันทึกผลการตรวจวัดคุณภาพน้ำทิ้ง

ชื่อโครงการ.....

ตั้งอยู่ที่.....

ครั้งที่..... ประจำปี พ.ศ..... วันที่..... เดือน..... พ.ศ.....

สถานที่เก็บตัวอย่าง.....

ตำแหน่งตรวจวัด	พารามิเตอร์ที่ตรวจวัด		
มาตรฐาน*, **			

หมายเหตุ : * มาตรฐานตามประกาศกระทรวงวิทยาศาสตร์ เทคโนโลยีและสิ่งแวดล้อม ฉบับที่ 5 (พ.ศ. 2539) เรื่อง กำหนดมาตรฐานควบคุมการระบายน้ำทิ้งจากที่ดินอุตสาหกรรม

** มาตรฐานตามประกาศกระทรวงวิทยาศาสตร์ เทคโนโลยีและสิ่งแวดล้อม เรื่อง กำหนดมาตรฐานควบคุมการระบายน้ำทิ้งจากอาคารบางประเภทและบางขนาด