



ที่ ทส 1009/ 12843

สำนักงานนโยบายและแผน  
ทรัพยากรธรรมชาติและสิ่งแวดล้อม  
60/1 ถนนพหลุวัฒนา 7 ถนนพระรามที่ 6  
กรุงเทพฯ 10400

๖๖ ธันวาคม 2547

เรื่อง ผลการพิจารณาการขอเปลี่ยนแปลงรายละเอียดโครงการเพิ่มกำลังการผลิตสารคาโปรแลคตัม  
โดยการเพิ่มเติมอุปกรณ์ควบคุมมลภาวะทางอากาศตัวใหม่ (เตาเผาประเภท Boiler Type)  
ของบริษัท คาโปรแลคตัมไทย จำกัด (มหาชน)

เรียน ผู้จัดการโรงงาน บริษัท คาโปรแลคตัมไทย จำกัด (มหาชน)

อ้างถึง หนังสือบริษัท คาโปรแลคตัมไทย จำกัด (มหาชน) ที่ รง. TCL/0258/47  
ลงวันที่ 9 พฤศจิกายน 2547

สิ่งที่ส่งมาด้วย มาตรการป้องกันและลดผลกระทบสิ่งแวดล้อมและมาตรการติดตามตรวจสอบคุณภาพ  
สิ่งแวดล้อมที่บริษัท คาโปรแลคตัมไทย จำกัด (มหาชน) ต้องยึดถือปฏิบัติเพิ่มเติม

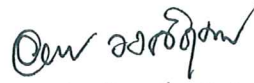
ตามหนังสือที่อ้างถึง บริษัท คาโปรแลคตัมไทย จำกัด (มหาชน) ได้เสนอข้อมูลประกอบการ  
ขอเปลี่ยนแปลงรายละเอียดโครงการเพิ่มกำลังการผลิตสารคาโปรแลคตัมโดยการเพิ่มเติมอุปกรณ์ควบคุม  
มลภาวะทางอากาศตัวใหม่ (เตาเผาประเภท Boiler Type) ตั้งอยู่ที่เขตประกอบการอุตสาหกรรมที่ฟิไอ  
อำเภอเมือง จังหวัดระยอง ให้สำนักงานนโยบายและแผนทรัพยากรธรรมชาติและสิ่งแวดล้อมพิจารณา  
ความละเอียดแจ้งแล้วนั้น

สำนักงานนโยบายและแผนทรัพยากรธรรมชาติและสิ่งแวดล้อม ได้พิจารณาข้อมูลดังกล่าว  
เบื้องต้นและนำเสนอต่อคณะกรรมการผู้ชำนาญการพิจารณารายงานการวิเคราะห์ผลกระทบสิ่งแวดล้อม  
ด้านโครงการอุตสาหกรรม พิจารณาในการประชุมครั้งที่ 26/2547 เมื่อวันที่ 3 ธันวาคม 2547 ซึ่ง  
คณะกรรมการผู้ชำนาญการฯ มีมติเห็นชอบกับการขอเปลี่ยนแปลงรายละเอียดโครงการเพิ่มกำลังการผลิต  
สารคาโปรแลคตัม ของบริษัท คาโปรแลคตัมไทย จำกัด (มหาชน) ซึ่งเป็นการติดตั้งอุปกรณ์ควบคุมมลภาวะ

ทางอากาศตัวใหม่ (เตาเผาประเภท Boiler Type) เพื่อทดแทนอุปกรณ์ควบคุมมลภาวะทางอากาศตัวเดิม (เตาเผาประเภท Down Fire Type) โดยกำหนดมาตรการป้องกันและลดผลกระทบสิ่งแวดล้อมและมาตรการติดตามตรวจสอบคุณภาพสิ่งแวดล้อมให้บริษัทยึดถือปฏิบัติเพิ่มเติมจากมาตรการเดิมที่เคยได้รับความเห็นชอบแล้วอย่างเคร่งครัด รายละเอียดดังในสิ่งที่ส่งมาด้วย

จึงเรียนมาเพื่อโปรดทราบและพิจารณาดำเนินการต่อไป

ขอแสดงความนับถือ



(นางอรพินท์ วงศ์บุษปิศ)

รองเลขาธิการฯ ปฏิบัติราชการแทน

เลขาธิการสำนักงานนโยบายและแผนทรัพยากรธรรมชาติและสิ่งแวดล้อม

สำนักวิเคราะห์ผลกระทบสิ่งแวดล้อม

โทร. 0-2271-4232-8 ต่อ 148

โทรสาร 0-2278-5469



ที่ ทส 1009/ 12844

สำนักงานนโยบายและแผน  
ทรัพยากรธรรมชาติและสิ่งแวดล้อม  
60/1 ถนนพหลโยธินพัฒนา 7 ถนนพระรามที่ 6  
กรุงเทพฯ 10400

๒๖ ธันวาคม 2547

เรื่อง ผลการพิจารณาการขอเปลี่ยนแปลงรายละเอียดโครงการเพิ่มกำลังการผลิตสารคาโปรแลคตัม  
โดยการเพิ่มเติมอุปกรณ์ควบคุมมลภาวะทางอากาศตัวใหม่ (เตาเผาประเภท Boiler Type)  
ของบริษัท คาโปรแลคตัมไทย จำกัด (มหาชน)

เรียน อธิบดีกรมโรงงานอุตสาหกรรม

- สิ่งที่ส่งมาด้วย 1. สำเนาหนังสือบริษัท คาโปรแลคตัมไทย จำกัด (มหาชน) ที่ รง. TCL/0258/47  
ลงวันที่ 9 พฤศจิกายน 2547
2. มาตรการป้องกันและลดผลกระทบสิ่งแวดล้อมและมาตรการติดตามตรวจสอบคุณภาพ  
สิ่งแวดล้อมที่บริษัท คาโปรแลคตัมไทย จำกัด (มหาชน) ต้องยึดถือปฏิบัติเพิ่มเติม

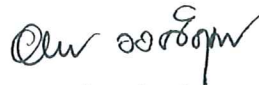
ตามที่ บริษัท คาโปรแลคตัมไทย จำกัด (มหาชน) ได้เสนอข้อมูลประกอบการขอเปลี่ยนแปลง  
รายละเอียดโครงการเพิ่มกำลังการผลิตสารคาโปรแลคตัมโดยการเพิ่มเติมอุปกรณ์ควบคุมมลภาวะทาง  
อากาศตัวใหม่ (เตาเผาประเภท Boiler Type) ตั้งอยู่ที่เขตประกอบการอุตสาหกรรมที่พีไอ อำเภอเมือง  
จังหวัดระยอง ให้สำนักงานนโยบายและแผนทรัพยากรธรรมชาติและสิ่งแวดล้อมพิจารณา รายละเอียดดัง  
ในสิ่งที่ส่งมาด้วย 1

สำนักงานนโยบายและแผนทรัพยากรธรรมชาติและสิ่งแวดล้อม ได้พิจารณาข้อมูลดังกล่าว  
เบื้องต้นและนำเสนอต่อคณะกรรมการผู้ชำนาญการพิจารณารายงานการวิเคราะห์ผลกระทบสิ่งแวดล้อม  
ด้านโครงการอุตสาหกรรม พิจารณาในการประชุมครั้งที่ 26/2547 เมื่อวันที่ 3 ธันวาคม 2547 ซึ่ง  
คณะกรรมการผู้ชำนาญการฯ มีมติเห็นชอบกับการขอเปลี่ยนแปลงรายละเอียดโครงการเพิ่มกำลังการผลิต  
สารคาโปรแลคตัม ของบริษัท คาโปรแลคตัมไทย จำกัด (มหาชน) ซึ่งเป็นการติดตั้งอุปกรณ์ควบคุมมลภาวะ

ทางอากาศตัวใหม่ (เตาเผาประเภท Boiler Type) เพื่อทดแทนอุปกรณ์ควบคุมมลภาวะทางอากาศตัวเดิม (เตาเผาประเภท Down Fire Type) โดยกำหนดมาตรการป้องกันและลดผลกระทบสิ่งแวดล้อมและมาตรการติดตามตรวจสอบคุณภาพสิ่งแวดล้อมให้บริษัทยึดถือปฏิบัติเพิ่มเติมจากมาตรการเดิมที่เคยได้รับความเห็นชอบแล้วอย่างเคร่งครัด รายละเอียดดังในสิ่งที่ส่งมาด้วย 2 ทั้งนี้ โปรดนำมาตรการดังกล่าวกำหนดในเงื่อนไขใบอนุญาตประกอบกิจการโรงงาน ในการนี้ สำนักงานฯ ได้สำเนาหนังสือแจ้งจังหวัดระยอง เพื่อทราบ และแจ้งบริษัท คาโปรแลคตีฟไทย จำกัด (มหาชน) เพื่อทราบด้วยแล้ว

จึงเรียนมาเพื่อโปรดทราบและพิจารณาดำเนินการต่อไป

ขอแสดงความนับถือ



(นางอรพินท์ วงศ์ภูมิพิศ)

รองเลขาธิการฯ ปฏิบัติราชการแทน

เลขาธิการสำนักงานนโยบายและแผนทรัพยากรธรรมชาติและสิ่งแวดล้อม

สำนักวิเคราะห์ผลกระทบสิ่งแวดล้อม

โทร. 0-2271-4232-8 ต่อ 148

โทรสาร 0-2278-5469



## THAI CAPROLACTAM PCL.

140/6 Moo 4, Tambol Tapong, Muang Rayong District,  
Rayong Province 21000, Thailand.  
Tel. (66-38) 664-700 Fax : (66-38) 664-710-1  
http://www.caprolactam.net

เลขที่ รง. TCL/0258/47

9 พฤศจิกายน 2547

สำนักงานนโยบายและแผน	
ทรัพยากรธรรมชาติและสิ่งแวดล้อม	
รับที่ 11165	วันที่ 10 พ.ย. 2547
เวลาที่ 15.05	ผู้รับ

เรื่อง เพิ่มเติมข้อมูลขอเปลี่ยนแปลงรายละเอียดโครงการ โดยการเพิ่มเติมอุปกรณ์ควบคุมมลภาวะทางอากาศตัวใหม่ (เตาเผาประเภท Boiler Type) ของโครงการเพิ่มกำลังการผลิตสารคาโพรแลคตัม

เรียน เลขานุการสำนักงานนโยบายและแผนทรัพยากรธรรมชาติและสิ่งแวดล้อม

สำนักวิเคราะห์ผลกระทบสิ่งแวดล้อม	
เลขที่ 5620	วันที่ 10 พ.ย. 2547
เวลาที่ 9.35	ผู้รับ

- อ้างถึง 1. หนังสือจากสำนักงานนโยบายและแผนทรัพยากรธรรมชาติและสิ่งแวดล้อม เลขที่ ทส 1009/3093 ลงวันที่ 23 มีนาคม 2547
2. หนังสือจากบริษัท คาโพรแลคตัมไทย จำกัด (มหาชน) เลขที่ รง. TCL/0142/47 ลงวันที่ 12 กรกฎาคม 2547
3. หนังสือจากสำนักงานนโยบายและแผนทรัพยากรธรรมชาติและสิ่งแวดล้อม เลขที่ ทส 1009/9805 ลงวันที่ 21 กันยายน 2547
4. หนังสือจากบริษัท คาโพรแลคตัมไทย จำกัด (มหาชน) เลขที่ รง. TCL/0174/47 ลงวันที่ 3 สิงหาคม 2547

- สิ่งที่ส่งมาด้วย
1. กระบวนการควบคุมมลภาวะทางอากาศตัวใหม่ (เตาเผาประเภท Boiler type) (เอกสารแนบ 1)
  2. สภาวะที่ใช้ในการควบคุมการระบายมลพิษที่ผ่านอุปกรณ์ควบคุมมลภาวะทางอากาศของโครงการ (เอกสารแนบ 2)
  3. รายการคำนวณของทางโครงการ (เอกสารแนบ 2/1)
  4. ตารางแสดงแหล่งกำเนิดมลสารจากอุปกรณ์ควบคุมมลภาวะทางอากาศตัวใหม่ (เอกสารแนบ 3)

ตามที่เจ้าหน้าที่ของสำนักงานนโยบายและแผนทรัพยากรธรรมชาติและสิ่งแวดล้อม ต้องการข้อมูลเพิ่มเติมเกี่ยวกับการขอเปลี่ยนแปลงรายละเอียดโครงการฯ ทางบริษัท คาโพรแลคตัมไทย จำกัด (มหาชน) ได้จัดเตรียมข้อมูลให้แล้วดังสิ่งที่ส่งมาด้วย

จึงเรียนมาเพื่อโปรดพิจารณา

ด้วยความนับถืออย่างสูง

(นายสุริยน วันเพ็ญ)

ผู้จัดการ โรงงาน

มาตรการป้องกันและลดผลกระทบสิ่งแวดล้อม  
และมาตรการติดตามตรวจสอบคุณภาพสิ่งแวดล้อม  
ที่บริษัท คาโปรแลคตัมไทย จำกัด (มหาชน) ต้องยึดถือปฏิบัติเพิ่มเติม

มาตรการป้องกันและลดผลกระทบสิ่งแวดล้อม

- ระยะดำเนินการ

1. ติดตั้งอุปกรณ์บำบัดฝุ่น (Electrostatic Precipitator) ที่เกิดจากเตาเผาประเภท Boiler Type ก่อนระบายออกสู่บรรยากาศ
2. ควบคุมอัตราการระบายสารมลพิษที่ระบายจากปล่องเตาเผาประเภท Boiler Type ดังนี้
  - SO<sub>2</sub> 0.55 g/s (29.5 mg/Nm<sup>3</sup>)
  - NO<sub>x</sub> 4.5 g/s (250.5 mg/Nm<sup>3</sup>)
  - TSP 3.5 g/s (188.2 mg/Nm<sup>3</sup>)
  - CO 6.49 g/s (339.5 mg/Nm<sup>3</sup>)

มาตรการติดตามตรวจสอบคุณภาพสิ่งแวดล้อม

- ระยะก่อสร้าง

คุณภาพอากาศในบรรยากาศ

ดัชนีตรวจวัด : TSP, PM-10, ความเร็วลมและทิศทางลม

ระยะเวลาดำเนินการ : 1 ครั้ง/ปี โดยเก็บตัวอย่างต่อเนื่องติดต่อกัน 7 วัน ในช่วงก่อสร้าง

สถานที่ดำเนินการ : โรงเรียนเทคโนโลยีทีพีไอ

: บ้านตะพง หมู่ 4

- ระยะดำเนินการ

1. คุณภาพอากาศที่ระบายจากปล่องเตาเผาประเภท Boiler Type

ดัชนีตรวจวัด : TSP, NO<sub>x</sub>, SO<sub>2</sub>, CO

ระยะเวลาดำเนินการ : 2 ครั้ง/ปี ในช่วงเวลาเดียวกับตรวจวัดคุณภาพอากาศในบรรยากาศ

2. คุณภาพอากาศในบรรยากาศ

ดัชนีตรวจวัด : TSP, PM-10, NO<sub>2</sub>, SO<sub>2</sub>, ความเร็วลมและทิศทางลม

ระยะเวลาดำเนินการ : 2 ครั้ง/ปี โดยเก็บตัวอย่างต่อเนื่องติดต่อกัน 7 วัน

สถานที่ดำเนินการ : โรงเรียนเทคโนโลยีทีพีไอ

: บ้านตะพง หมู่ 4



ที่ ทส 1009/ 12864

สำนักงานนโยบายและแผน  
ทรัพยากรธรรมชาติและสิ่งแวดล้อม  
60/1 ซอยพินุลวัฒนา 7 ถนนพระรามที่ 6  
กรุงเทพฯ 10400

๒๓ ธันวาคม 2547

เรื่อง การพิจารณารายงานการวิเคราะห์ผลกระทบสิ่งแวดล้อมโครงการสุวดี เรสซิเดนท์ คอนโดมิเนียม  
เรียน อธิบดีกรมที่ดิน

- สิ่งที่ส่งมาด้วย 1. เงื่อนไขที่โครงการสุวดี เรสซิเดนท์ คอนโดมิเนียม ต้องยึดถือปฏิบัติอย่างเคร่งครัด  
2. แนวทางการเสนอรายงานผลการปฏิบัติตามมาตรการป้องกันและแก้ไขผลกระทบ  
สิ่งแวดล้อมและมาตรการติดตามตรวจสอบผลกระทบสิ่งแวดล้อม

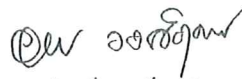
ด้วยบริษัท ศรีสุวดี จำกัด ได้เสนอรายงานการวิเคราะห์ผลกระทบสิ่งแวดล้อมโครงการ  
สุวดี เรสซิเดนท์ คอนโดมิเนียม ตั้งอยู่ที่ซอยเข็นต์หลุยส์ 3 แยก 40 แขวงทุ่งวัดดอน เขตสาทร  
กรุงเทพมหานคร ขนาดพื้นที่ 1 - 3 - 8 ไร่ โฉนดที่ดิน 9433 ประกอบด้วยอาคารสูง 22 ชั้น จำนวน 1  
อาคาร จำนวนห้องพัก 220 ห้อง จัดทำรายงานโดยบริษัท เทสโก้ จำกัด ให้สำนักงานนโยบายและแผน  
ทรัพยากรธรรมชาติและสิ่งแวดล้อม ดำเนินการตามขั้นตอนการพิจารณารายงาน

สำนักงานนโยบายและแผนทรัพยากรธรรมชาติและสิ่งแวดล้อม ได้นำเสนอรายงานการ  
วิเคราะห์ผลกระทบสิ่งแวดล้อมต่อคณะกรรมการผู้ชำนาญการพิจารณารายงานการวิเคราะห์ผลกระทบ  
สิ่งแวดล้อมด้านโครงการที่พักอาศัย บริการชุมชนและสถานที่พักตากอากาศ ในการประชุมครั้งที่ 36/2547  
เมื่อวันที่ 21 กันยายน 2547 ซึ่งคณะกรรมการฯ มีมติเห็นชอบรายงานการวิเคราะห์ผลกระทบสิ่งแวดล้อม  
โครงการสุวดี เรสซิเดนท์ คอนโดมิเนียม โดยโครงการจะต้องปฏิบัติตามเงื่อนไขที่ให้โครงการสุวดี เรสซิเดนท์  
คอนโดมิเนียม ยึดถือปฏิบัติอย่างเคร่งครัด และแนวทางการนำเสนอรายงานผลการปฏิบัติตามมาตรการ  
ป้องกันและแก้ไขผลกระทบสิ่งแวดล้อมและมาตรการติดตามตรวจสอบผลกระทบสิ่งแวดล้อม ตามที่กำหนดไว้

ในรายงานการวิเคราะห์ผลกระทบสิ่งแวดล้อม ดังรายละเอียดตามสิ่งที่ส่งมาด้วย 1 และ 2 ตามลำดับ อนึ่ง ตามมาตรา 50 วรรคท้าย ของพระราชบัญญัติส่งเสริมและรักษาคุณภาพสิ่งแวดล้อมแห่งชาติ พ.ศ. 2535 กำหนดให้เจ้าหน้าที่ซึ่งมีอำนาจตามกฎหมายในการพิจารณาสั่งอนุญาตหรือต่ออายุใบอนุญาต นำมาตรวจการที่เสนอไว้ในรายงานการวิเคราะห์ผลกระทบสิ่งแวดล้อมไปกำหนดเป็นเงื่อนไขในการสั่งอนุญาตหรือต่ออายุใบอนุญาต โดยให้ถือว่าเป็นเงื่อนไขที่กำหนดตามกฎหมายในเรื่องนั้นด้วย

จึงเรียนมาเพื่อโปรดพิจารณาดำเนินการในส่วนที่เกี่ยวข้องต่อไป

ขอแสดงความนับถือ



(นางอรพินท์ วงศ์พิศ)

รองเลขาธิการ ปฏิบัติราชการแทน

เลขาธิการสำนักงานนโยบายและแผนทรัพยากรธรรมชาติและสิ่งแวดล้อม

สำนักวิเคราะห์ผลกระทบสิ่งแวดล้อม

โทรศัพท์ 0-2298-6157, 0-2271-4232 – 8 ต่อ 245

โทรสาร 0-2279-2792



ที่ ทส 1009/ 12864

สำนักงานนโยบายและแผน  
ทรัพยากรธรรมชาติและสิ่งแวดล้อม  
60/1 ซอยพิบูลย์วัฒนา 7 ถนนพระรามที่ 6  
กรุงเทพฯ 10400

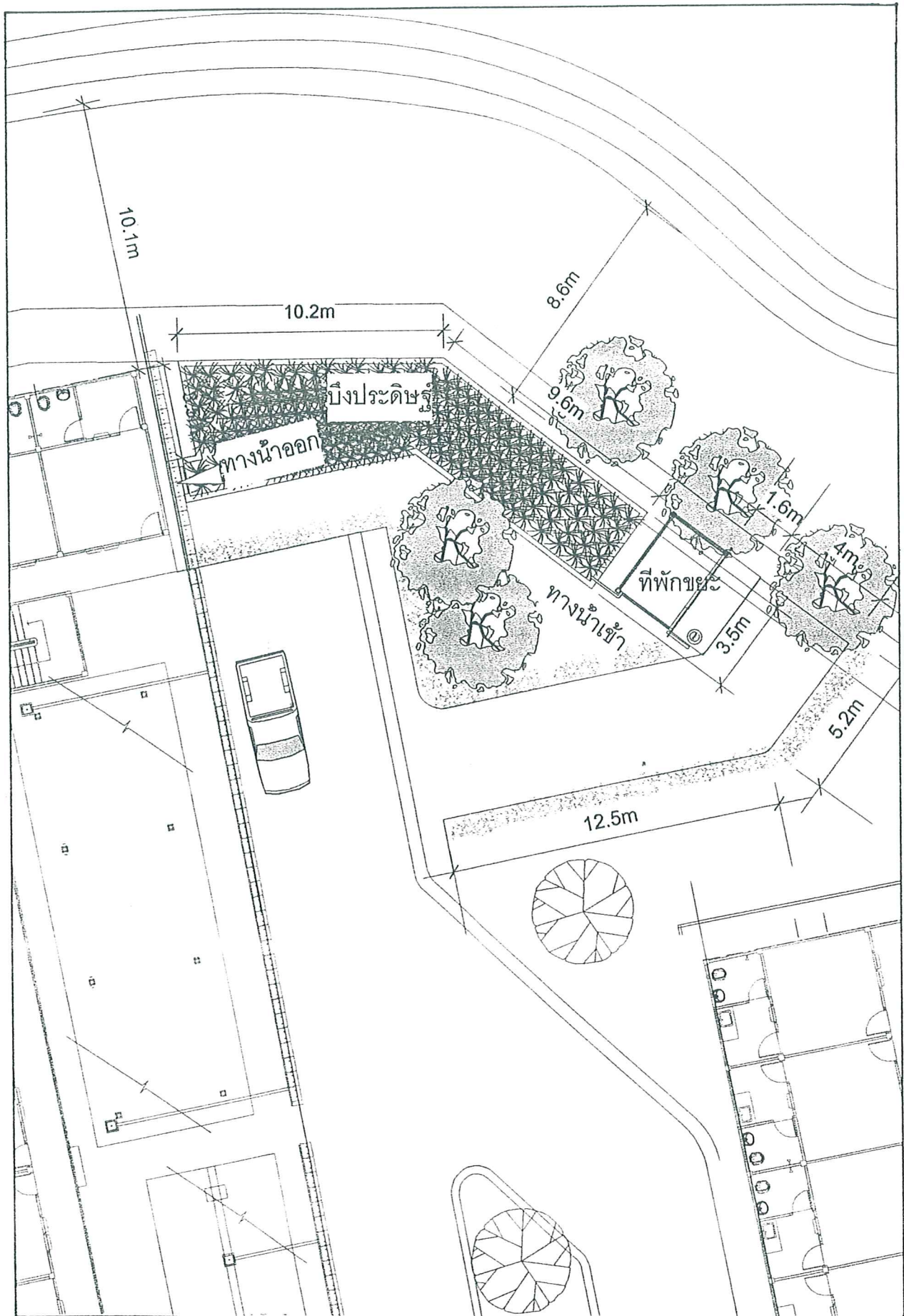
๒๓ ธันวาคม 2547

เรื่อง การพิจารณารายงานการวิเคราะห์ผลกระทบสิ่งแวดล้อมโครงการศูวดี เรสซิเดนท์ คอนโดมิเนียม  
เรียน อธิบดีกรมที่ดิน

สิ่งที่ส่งมาด้วย 1. เงื่อนไขที่โครงการศูวดี เรสซิเดนท์ คอนโดมิเนียม ต้องยึดถือปฏิบัติอย่างเคร่งครัด  
2. แนวทางการเสนอรายงานผลการปฏิบัติตามมาตรการป้องกันและแก้ไขผลกระทบ  
สิ่งแวดล้อมและมาตรการติดตามตรวจสอบผลกระทบสิ่งแวดล้อม

ด้วยบริษัท ศรีศูวดี จำกัด ได้เสนอรายงานการวิเคราะห์ผลกระทบสิ่งแวดล้อมโครงการ  
ศูวดี เรสซิเดนท์ คอนโดมิเนียม ตั้งอยู่ที่ซอยเข็นต์หลุยส์ 3 แยก 40 แขวงทุ่งวัดดอน เขตสาทร  
กรุงเทพมหานคร ขนาดพื้นที่ 1 - 3 - 8 ไร่ โฉนดที่ดิน 9433 ประกอบด้วยอาคารสูง 22 ชั้น จำนวน 1  
อาคาร จำนวนห้องพัก 220 ห้อง จัดทำรายงานโดยบริษัท เทสโก้ จำกัด ให้สำนักงานนโยบายและแผน  
ทรัพยากรธรรมชาติและสิ่งแวดล้อม ดำเนินการตามขั้นตอนการพิจารณารายงาน

สำนักงานนโยบายและแผนทรัพยากรธรรมชาติและสิ่งแวดล้อม ได้นำเสนอรายงานการ  
วิเคราะห์ผลกระทบสิ่งแวดล้อมต่อคณะกรรมการผู้ชำนาญการพิจารณารายงานการวิเคราะห์ผลกระทบ  
สิ่งแวดล้อมด้านโครงการที่พักอาศัย บริการชุมชนและสถานที่พักตากอากาศ ในการประชุมครั้งที่ 36/2547  
เมื่อวันที่ 21 กันยายน 2547 ซึ่งคณะกรรมการฯ มีมติเห็นชอบรายงานการวิเคราะห์ผลกระทบสิ่งแวดล้อม  
โครงการศูวดี เรสซิเดนท์ คอนโดมิเนียม โดยโครงการจะต้องปฏิบัติตามเงื่อนไขที่ให้โครงการศูวดี เรสซิเดนท์  
คอนโดมิเนียม ยึดถือปฏิบัติอย่างเคร่งครัด และแนวทางการนำเสนอรายงานผลการปฏิบัติตามมาตรการ  
ป้องกันและแก้ไขผลกระทบสิ่งแวดล้อมและมาตรการติดตามตรวจสอบผลกระทบสิ่งแวดล้อม ตามที่กำหนดไว้



รูปที่ 3 แสดงรูปแบบระบบป้องกันการชะของน้ำ และป้องกันการเพาะของเชื้อโรคได้

ในรายงานการวิเคราะห์ผลกระทบสิ่งแวดล้อม ดังรายละเอียดตามสิ่งที่ส่งมาด้วย 1 และ 2 ตามลำดับ อนึ่ง ตามมาตรา 50 วรรคท้าย ของพระราชบัญญัติส่งเสริมและรักษาคุณภาพสิ่งแวดล้อมแห่งชาติ พ.ศ. 2535 กำหนดให้เจ้าหน้าที่ซึ่งมีอำนาจตามกฎหมายในการพิจารณาสั่งอนุญาตหรือต่ออายุใบอนุญาต นำมาตรการที่เสนอไว้ในรายงานการวิเคราะห์ผลกระทบสิ่งแวดล้อมไปกำหนดเป็นเงื่อนไขในการสั่งอนุญาตหรือต่ออายุใบอนุญาต โดยให้ถือว่าเป็นเงื่อนไขที่กำหนดตามกฎหมายในเรื่องนั้นด้วย

จึงเรียนมาเพื่อโปรดพิจารณาดำเนินการในส่วนที่เกี่ยวข้องต่อไป

ขอแสดงความนับถือ

(นางอรพินท์ วงศ์ชุมพิศ)

รองเลขาธิการฯ ปฏิบัติราชการแทน

เลขาธิการสำนักงานนโยบายและแผนทรัพยากรธรรมชาติและสิ่งแวดล้อม

สำนักวิเคราะห์ผลกระทบสิ่งแวดล้อม

โทรศัพท์ 0-2298-6157, 0-2271-4232 – 8 ต่อ 245

โทรสาร 0-2279-2792

๕๐/ม.๗-๖๐๘  
๕๐  
๖๒  
.....  
.....  
.....

## 5. สผ. ให้พิจารณาระบบป้องกันอัคคีภัยของโครงการตามกฎหมายที่เกี่ยวข้อง

COT เนื่องจากอาคารโครงการส่วนขยายเป็นอาคารขนาด 3 ชั้น อาคาร A มีพื้นที่ใช้สอยรวม 2,014 ตารางเมตร และอาคาร B มีพื้นที่ใช้สอย 1,744 ตารางเมตร เมื่อเปิดดำเนินการจะมีส่วนทางเดินที่เชื่อมต่อกับอาคารส่วนต้อนรับที่มีพื้นที่ใช้สอยรวม 2,650 ตารางเมตร เมื่อรวมพื้นที่ใช้สอยทั้งหมดเท่ากับ 6,408 ตารางเมตร ดังนั้น อาคารของโครงการจึงเข้าข่ายตามกฎหมายกระทรวง ฉบับที่ 39 (พ.ศ. 2537) ออกความตามพระราชบัญญัติควบคุมอาคาร พ.ศ. 2522 หมวด 1 แบบและวิธีการเกี่ยวกับการติดตั้งระบบการป้องกันอัคคีภัยและการออกแบบของโครงการจะต้องดำเนินการให้สอดคล้องตามกฎหมายกระทรวงฉบับดังกล่าวและสามารถสรุปรายละเอียดเปรียบเทียบระบบป้องกันอัคคีภัยของโครงการกับข้อกำหนดตามกฎหมายกระทรวงดังกล่าวข้างต้น ได้ดังตารางที่ 5-1 ซึ่งมีความเหมาะสมและเพียงพอต่อการระงับเหตุในเบื้องต้นก่อนการเข้ามาช่วยเหลือของหน่วยงานราชการภายนอก