

๑๖๓๖/๒๕๖



ที่ ทส 1009/ 10335

สำนักงานนโยบายและแผน  
ทรัพยากรธรรมชาติและสิ่งแวดล้อม  
60/1 ซอยพินุลวัฒนา 7 ถนนพระรามที่ 6  
กรุงเทพฯ 10400

๕ ตุลาคม 2547

เรื่อง ผลการพิจารณารายงานการวิเคราะห์ผลกระทบสิ่งแวดล้อม โครงการบริหารพลังงานทดแทนเพื่อ  
การผลิตไฟฟ้า ของบริษัท เนชั่นเนล เพาเวอร์ ซัพพลาย จำกัด

เรียน กรรมการผู้จัดการบริษัท เนชั่นเนล เพาเวอร์ ซัพพลาย จำกัด

อ้างอิง หนังสือสำนักงานนโยบายและแผนทรัพยากรธรรมชาติและสิ่งแวดล้อม ที่ ทส 1009/4209  
ลงวันที่ 27 เมษายน 2547

- สิ่งที่ส่งมาด้วย
1. สำเนาหนังสือคณะสิ่งแวดล้อมและทรัพยากรศาสตร์ มหาวิทยาลัยมหิดล  
ที่พิเศษ 27/2547 ลงวันที่ 18 กรกฎาคม 2547
  2. มาตรการลดผลกระทบสิ่งแวดล้อมและมาตรการติดตามตรวจสอบคุณภาพสิ่งแวดล้อม  
โครงการบริหารพลังงานทดแทนเพื่อการผลิตไฟฟ้า ตั้งอยู่ที่ตำบลท่าคูม อำเภอศรีมหาโพธิ  
จังหวัดปราจีนบุรี ที่บริษัท เนชั่นเนล เพาเวอร์ ซัพพลาย จำกัด ต้องยึดถือปฏิบัติ
  3. แนวทางการจัดทำรายงานผลการปฏิบัติตามมาตรการด้านสิ่งแวดล้อม ตามที่กำหนดไว้ใน  
รายงานการวิเคราะห์ผลกระทบสิ่งแวดล้อมสำหรับโครงการอุตสาหกรรมและ โครงการ  
นิคมอุตสาหกรรม หรือโครงการที่มีลักษณะเดียวกับนิคมอุตสาหกรรม

ตามหนังสือที่อ้างอิง สำนักงานนโยบายและแผนทรัพยากรธรรมชาติและสิ่งแวดล้อม ได้แจ้ง  
ผลการพิจารณารายงานการวิเคราะห์ผลกระทบสิ่งแวดล้อม โครงการบริหารพลังงานทดแทนเพื่อการผลิตไฟฟ้า  
ของบริษัท เนชั่นเนล เพาเวอร์ ซัพพลาย จำกัด ตั้งอยู่ที่ตำบลท่าคูม อำเภอศรีมหาโพธิ จังหวัดปราจีนบุรี ซึ่ง

2/ จัดทำ ...

จัดทำและนำเสนอรายงานโดยคณะสิ่งแวดล้อมและทรัพยากรศาสตร์ มหาวิทยาลัยมหิดล ต่อมาคณะสิ่งแวดล้อมและทรัพยากรศาสตร์ มหาวิทยาลัยมหิดล ได้เสนอรายงานชี้แจงเพิ่มเติม ฉบับเดือนกรกฎาคม 2547 ให้สำนักงานนโยบายและแผนทรัพยากรธรรมชาติและสิ่งแวดล้อมพิจารณา ดังรายละเอียดในสิ่งที่ส่งมาด้วย 1 นั้น

สำนักงานนโยบายและแผนทรัพยากรธรรมชาติและสิ่งแวดล้อม ได้พิจารณาเบื้องต้น และนำเสนอรายงานดังกล่าวต่อคณะกรรมการผู้ชำนาญการพิจารณารายงานการวิเคราะห์ผลกระทบสิ่งแวดล้อม ด้านโครงการอุตสาหกรรม ในการประชุมครั้งที่ 19/2547 วันที่ 16 สิงหาคม 2547 ซึ่งคณะกรรมการผู้ชำนาญการฯ มีมติเห็นชอบกับรายงานการวิเคราะห์ผลกระทบสิ่งแวดล้อม โครงการบริหารพลังงานทดแทนเพื่อการผลิตไฟฟ้าของบริษัท เนชั่นเนล เพาเวอร์ ซัพพลาย จำกัด โดยกำหนดมาตรการลดผลกระทบสิ่งแวดล้อมและมาตรการติดตามตรวจสอบคุณภาพสิ่งแวดล้อมที่บริษัทต้องยึดถือปฏิบัติอย่างเคร่งครัด ดังรายละเอียดในสิ่งที่ส่งมาด้วย 2 และขอให้บริษัทจัดส่งรายงานฉบับสมบูรณ์ พร้อมแผ่นบันทึกข้อมูล (CD/DISKETTE) ให้สำนักงานภายใน 1 เดือน เพื่อใช้ในราชการต่อไป สำหรับการรายงานผลการติดตามตรวจสอบคุณภาพสิ่งแวดล้อมที่เสนอไว้ในรายงาน ได้กำหนดให้เป็นไปตามแนวทางการนำเสนอผลการติดตามตรวจสอบคุณภาพสิ่งแวดล้อม ดังรายละเอียดในสิ่งที่ส่งมาด้วย 3

จึงเรียนมาเพื่อโปรดทราบและพิจารณาคำเนินการต่อไป

ขอแสดงความนับถือ



(นางนิตสาร โยษิตร์ตัน)

รองเลขาธิการ ทรัพยากรธรรมชาติและสิ่งแวดล้อม

เลขาธิการสำนักงานนโยบายและแผนทรัพยากรธรรมชาติและสิ่งแวดล้อม

สำนักวิเคราะห์ผลกระทบสิ่งแวดล้อม

โทรศัพท์ 0-2 298-6058, 0-2 271-4232-8 ต่อ 148

โทรสาร 0-2 278-5469

ที่ ทส 1009/ 10335

สำนักงานนโยบายและแผน  
ทรัพยากรธรรมชาติและสิ่งแวดล้อม  
60/1 ซอยพินุลวัฒนา 7 ถนนพระรามที่ 6  
กรุงเทพฯ 10400

๖ ตุลาคม 2547

เรื่อง ผลการพิจารณารายงานการวิเคราะห์ผลกระทบสิ่งแวดล้อม โครงการบริหารพลังงานทดแทนเพื่อ  
การผลิตไฟฟ้า ของบริษัท เนชั่นเนล เพาเวอร์ ซัพพลาย จำกัด

เรียน กรรมการผู้จัดการบริษัท เนชั่นเนล เพาเวอร์ ซัพพลาย จำกัด

อ้างอิง หนังสือสำนักงานนโยบายและแผนทรัพยากรธรรมชาติและสิ่งแวดล้อม ที่ ทส 1009/4209  
ลงวันที่ 27 เมษายน 2547

- สิ่งที่ส่งมาด้วย
1. สำเนาหนังสือคณะสิ่งแวดล้อมและทรัพยากรศาสตร์ มหาวิทยาลัยมหิดล  
ที่พิเศษ 27/2547 ลงวันที่ 18 กรกฎาคม 2547
  2. มาตรการลดผลกระทบสิ่งแวดล้อมและมาตรการติดตามตรวจสอบคุณภาพสิ่งแวดล้อม  
โครงการบริหารพลังงานทดแทนเพื่อการผลิตไฟฟ้า ตั้งอยู่ที่ตำบลท่าตูม อำเภอศรีมหาโพธิ  
จังหวัดปราจีนบุรี ที่บริษัท เนชั่นเนล เพาเวอร์ ซัพพลาย จำกัด ต้องยึดถือปฏิบัติ
  3. แนวทางการจัดทำรายงานผลการปฏิบัติตามมาตรการด้านสิ่งแวดล้อม ตามที่กำหนดไว้ใน  
รายงานการวิเคราะห์ผลกระทบสิ่งแวดล้อมสำหรับโครงการอุตสาหกรรมและ โครงการ  
นิคมอุตสาหกรรม หรือ โครงการที่มีลักษณะเดียวกับนิคมอุตสาหกรรม

ตามหนังสือที่อ้างถึง สำนักงานนโยบายและแผนทรัพยากรธรรมชาติและสิ่งแวดล้อม ได้แจ้ง  
ผลการพิจารณารายงานการวิเคราะห์ผลกระทบสิ่งแวดล้อม โครงการบริหารพลังงานทดแทนเพื่อการผลิตไฟฟ้า  
ของบริษัท เนชั่นเนล เพาเวอร์ ซัพพลาย จำกัด ตั้งอยู่ที่ตำบลท่าตูม อำเภอศรีมหาโพธิ จังหวัดปราจีนบุรี ซึ่ง

ที่ ทส 1009/10335 ถึง บริษัท เนชั่นเนล เพาเวอร์  
เรื่อง ส. ต่อโครงการผลิตถ่านหิน  
รับวันที่ 6 ต.ค. 47 เวลา 11.30 น.  
ผู้รับตัวบรจง ๕๖๓๓ ๓๓๐๖

จัดทำและนำเสนอรายงานโดยคณะสิ่งแวดล้อมและทรัพยากรศาสตร์ มหาวิทยาลัยมหิดล ต่อมาคณะสิ่งแวดล้อมและทรัพยากรศาสตร์ มหาวิทยาลัยมหิดล ได้เสนอรายงานชี้แจงเพิ่มเติม ฉบับเดือนกรกฎาคม 2547 ให้สำนักงานนโยบายและแผนทรัพยากรธรรมชาติและสิ่งแวดล้อมพิจารณา ดังรายละเอียดในสิ่งที่ส่งมาด้วย 1 นั้น

สำนักงานนโยบายและแผนทรัพยากรธรรมชาติและสิ่งแวดล้อม ได้พิจารณาเบื้องต้น และนำเสนอรายงานดังกล่าวต่อคณะกรรมการผู้ชำนาญการพิจารณารายงานการวิเคราะห์ผลกระทบสิ่งแวดล้อม สำนักงานโครงการอุตสาหกรรม ในการประชุมครั้งที่ 19/2547 วันที่ 16 สิงหาคม 2547 ซึ่งคณะกรรมการผู้ชำนาญการฯ มีมติเห็นชอบกับรายงานการวิเคราะห์ผลกระทบสิ่งแวดล้อม โครงการบริหารพลังงานทดแทนเพื่อการผลิตไฟฟ้าของบริษัท เนชั่นเนล เพาเวอร์ ซัพพลาย จำกัด โดยกำหนดมาตรการลดผลกระทบสิ่งแวดล้อมและมาตรการติดตามตรวจสอบคุณภาพสิ่งแวดล้อมที่บริษัทต้องยึดถือปฏิบัติอย่างเคร่งครัด ดังรายละเอียดในสิ่งที่ส่งมาด้วย 2 และขอให้บริษัทจัดส่งรายงานฉบับสมบูรณ์ พร้อมแผ่นบันทึกข้อมูล (CD/DISKETTE) ให้สำนักงานภายใน 1 เดือน เพื่อใช้ในราชการต่อไป สำหรับการรายงานผลการติดตามตรวจสอบคุณภาพสิ่งแวดล้อมที่เสนอไว้ในรายงาน ได้กำหนดให้เป็นไปตามแนวทางการนำเสนอผลการติดตามตรวจสอบคุณภาพสิ่งแวดล้อม ดังรายละเอียดในสิ่งที่ส่งมาด้วย 3

จึงเรียนมาเพื่อ โปรดทราบและ พิจารณาคำเนินการต่อไป

ขอแสดงความนับถือ

(นางนิสกร โยนิวัฒน์)

รองเลขาธิการ นายาราชการแทน

เลขาธิการสำนักงานนโยบายและแผนทรัพยากรธรรมชาติและสิ่งแวดล้อม

สำนักวิเคราะห์ผลกระทบสิ่งแวดล้อม

โทรศัพท์ 0-2 298-6058, 0-2 271-4232-8 ต่อ 148

โทรสาร 0-2 278-5469

.....ผู้ตรวจ  
.....ผู้แทน  
.....ผู้พิมพ์  
.....ผู้ร่าง  
.....ไฟล์/ดิส



ที่ ทส 1009/10336

สำนักงานนโยบายและแผน  
ทรัพยากรธรรมชาติและสิ่งแวดล้อม  
60/1 ซอยพินุลวัฒนา 7 ถนนพระรามที่ 6  
กรุงเทพฯ 10400

5 ตุลาคม 2547

เรื่อง ผลการพิจารณารายงานการวิเคราะห์ผลกระทบสิ่งแวดล้อม โครงการบริหารพลังงานทดแทนเพื่อ  
การผลิตไฟฟ้า ของบริษัท เนชั่นเนล เพาเวอร์ ซัพพลาย จำกัด

เรียน อธิบดีกรมโรงงานอุตสาหกรรม

อ้างอิง หนังสือสำนักงานนโยบายและแผนทรัพยากรธรรมชาติและสิ่งแวดล้อม ที่ ทส 1009/4209  
ลงวันที่ 27 เมษายน 2547

- สิ่งที่ส่งมาด้วย
1. สำเนาหนังสือคณะสิ่งแวดล้อมและทรัพยากรศาสตร์ มหาวิทยาลัยมหิดล  
ที่พิเศษ 27/2547 ลงวันที่ 18 กรกฎาคม 2547
  2. มาตรการลดผลกระทบสิ่งแวดล้อมและมาตรการติดตามตรวจสอบคุณภาพสิ่งแวดล้อม  
โครงการบริหารพลังงานทดแทนเพื่อการผลิตไฟฟ้า ตั้งอยู่ที่ตำบลท่าตูม อำเภอศรีมหาโพธิ  
จังหวัดปราจีนบุรี ที่บริษัท เนชั่นเนล เพาเวอร์ ซัพพลาย จำกัด ต้องยึดถือปฏิบัติ
  3. แนวทางการจัดทำรายงานผลการปฏิบัติตามมาตรการด้านสิ่งแวดล้อม ตามที่กำหนดไว้ใน  
รายงานการวิเคราะห์ผลกระทบสิ่งแวดล้อมสำหรับโครงการอุตสาหกรรมและโครงการ  
นิคมอุตสาหกรรม หรือโครงการที่มีลักษณะเดียวกับนิคมอุตสาหกรรม

ตามหนังสือที่อ้างถึง สำนักงานนโยบายและแผนทรัพยากรธรรมชาติและสิ่งแวดล้อม ได้แจ้ง  
ผลการพิจารณารายงานการวิเคราะห์ผลกระทบสิ่งแวดล้อม โครงการบริหารพลังงานทดแทนเพื่อการผลิตไฟฟ้า  
ของบริษัท เนชั่นเนล เพาเวอร์ ซัพพลาย จำกัด ตั้งอยู่ที่ตำบลท่าตูม อำเภอศรีมหาโพธิ จังหวัดปราจีนบุรี ซึ่ง

จัดทำและนำเสนอรายงาน โดยคณะสิ่งแวดล้อมและทรัพยากรศาสตร์ มหาวิทยาลัยมหิดล ต่อมาคณะสิ่งแวดล้อมและทรัพยากรศาสตร์ มหาวิทยาลัยมหิดล ได้เสนอรายงานชี้แจงเพิ่มเติม ฉบับเดือนกรกฎาคม 2547 ให้สำนักงานนโยบายและแผนทรัพยากรธรรมชาติและสิ่งแวดล้อมพิจารณา ดังรายละเอียดในสิ่งที่ส่งมาด้วย 1 นั้น

สำนักงานนโยบายและแผนทรัพยากรธรรมชาติและสิ่งแวดล้อม ได้พิจารณาเบื้องต้น และนำเสนอรายงานดังกล่าวต่อคณะกรรมการผู้ชำนาญการพิจารณารายงานการวิเคราะห์ผลกระทบสิ่งแวดล้อม ต้านโครงการอุตสาหกรรม ในการประชุมครั้งที่ 19/2547 วันที่ 16 สิงหาคม 2547 ซึ่งคณะกรรมการผู้ชำนาญการฯ มีมติเห็นชอบกับรายงานการวิเคราะห์ผลกระทบสิ่งแวดล้อม โครงการบริหารพลังงานทดแทนเพื่อการผลิตไฟฟ้าของบริษัท เนชั่นแนล เพาเวอร์ ซัพพลาย จำกัด โดยกำหนดมาตรการลดผลกระทบสิ่งแวดล้อมและมาตรการติดตามตรวจสอบคุณภาพสิ่งแวดล้อมที่บริษัทต้องยึดถือปฏิบัติอย่างเคร่งครัด ดังรายละเอียดในสิ่งที่ส่งมาด้วย 2 และขอให้บริษัทจัดส่งรายงานฉบับสมบูรณ์ พร้อมแผ่นบันทึกข้อมูล (CD/DISKETTE) ให้สำนักงานภายใน 1 เดือน เพื่อใช้ในราชการต่อไป สำหรับการรายงานผลการติดตามตรวจสอบคุณภาพสิ่งแวดล้อมที่เสนอไว้ในรายงาน ได้กำหนดให้เป็นไปตามแนวทางการนำเสนอผลการติดตามตรวจสอบคุณภาพสิ่งแวดล้อม ดังรายละเอียดในสิ่งที่ส่งมาด้วย 3 ทั้งนี้ สำนักงานได้ส่งหมายหนังสือแจ้งสำนักงานจังหวัดปราจีนบุรี เพื่อทราบ และแจ้งบริษัท เนชั่นแนล เพาเวอร์ ซัพพลาย จำกัด เพื่อดำเนินการต่อไปด้วยแล้ว

จึงเรียนมาเพื่อโปรดทราบและพิจารณาคำเนินการต่อไป

ขอแสดงความนับถือ

(นางนิศากกร ไชยรัตน์)

รองเลขาธิการ สำนักงานคณะกรรมการ

นโยบายและแผนทรัพยากรธรรมชาติและสิ่งแวดล้อม

สำนักวิเคราะห์ผลกระทบสิ่งแวดล้อม

โทรศัพท์ 0-2 298-6058, 0-2 271-4232-8 ต่อ 148

โทรสาร 0-2 278-5469

ผู้ตรวจ  
ผู้แทน  
ผู้พิมพ์  
ผู้ร่าง  
ไฟล์/คิส



ที่ ทส 1009/ 10336

สำนักงานนโยบายและแผน  
ทรัพยากรธรรมชาติและสิ่งแวดล้อม  
60/1 ซอยพินุลวัฒนา 7 ถนนพระรามที่ 6  
กรุงเทพฯ 10400

5 ตุลาคม 2547

เรื่อง ผลการพิจารณารายงานการวิเคราะห์ผลกระทบสิ่งแวดล้อม โครงการบริหารพลังงานทดแทนเพื่อ  
การผลิตไฟฟ้า ของบริษัท เนชั่นเนล เพาเวอร์ ซัพพลาย จำกัด

เรียน อธิบดีกรมโรงงานอุตสาหกรรม

อ้างถึง หนังสือสำนักงานนโยบายและแผนทรัพยากรธรรมชาติและสิ่งแวดล้อม ที่ ทส 1009/4209  
ลงวันที่ 27 เมษายน 2547

- สิ่งที่ส่งมาด้วย
1. สำเนาหนังสือคณะสิ่งแวดล้อมและทรัพยากรศาสตร์ มหาวิทยาลัยมหิดล  
ที่พิเศษ 27/2547 ลงวันที่ 18 กรกฎาคม 2547
  2. มาตรการลดผลกระทบสิ่งแวดล้อมและมาตรการติดตามตรวจสอบคุณภาพสิ่งแวดล้อม  
โครงการบริหารพลังงานทดแทนเพื่อการผลิตไฟฟ้า ตั้งอยู่ที่ตำบลท่าตูม อำเภอสรีมหาโพธิ  
จังหวัดปราจีนบุรี ที่บริษัท เนชั่นเนล เพาเวอร์ ซัพพลาย จำกัด ต้องยึดถือปฏิบัติ
  3. แนวทางการจัดทำรายงานผลการปฏิบัติตามมาตรการด้านสิ่งแวดล้อม ตามที่กำหนดไว้ใน  
รายงานการวิเคราะห์ผลกระทบสิ่งแวดล้อมสำหรับโครงการอุตสาหกรรมและ โครงการ  
นิคมอุตสาหกรรม หรือโครงการที่มีลักษณะเดียวกับนิคมอุตสาหกรรม

ตามหนังสือที่อ้างถึง สำนักงานนโยบายและแผนทรัพยากรธรรมชาติและสิ่งแวดล้อม ได้แจ้ง  
ผลการพิจารณารายงานการวิเคราะห์ผลกระทบสิ่งแวดล้อม โครงการบริหารพลังงานทดแทนเพื่อการผลิตไฟฟ้า  
ของบริษัท เนชั่นเนล เพาเวอร์ ซัพพลาย จำกัด ตั้งอยู่ที่ตำบลท่าตูม อำเภอสรีมหาโพธิ จังหวัดปราจีนบุรี ซึ่ง



จัดทำและนำเสนอรายงานโดยคณะสิ่งแวดล้อมและทรัพยากรศาสตร์ มหาวิทยาลัยมหิดล ต่อมาคณะสิ่งแวดล้อมและทรัพยากรศาสตร์ มหาวิทยาลัยมหิดล ได้เสนอรายงานชี้แจงเพิ่มเติม ฉบับเดือนกรกฎาคม 2547 ให้สำนักงานนโยบายและแผนทรัพยากรธรรมชาติและสิ่งแวดล้อมพิจารณา ดังรายละเอียดในสิ่งที่ส่งมาด้วย 1 นั้น

สำนักงานนโยบายและแผนทรัพยากรธรรมชาติและสิ่งแวดล้อม ได้พิจารณาเบื้องต้น และนำเสนอรายงานดังกล่าวต่อคณะกรรมการผู้ชำนาญการพิจารณารายงานการวิเคราะห์ผลกระทบสิ่งแวดล้อม คำนวณโครงการอุตสาหกรรม ในการประชุมครั้งที่ 19/2547 วันที่ 16 สิงหาคม 2547 ซึ่งคณะกรรมการผู้ชำนาญการฯ มีมติเห็นชอบกับรายงานการวิเคราะห์ผลกระทบสิ่งแวดล้อม โครงการบริหารพลังงานทดแทนเพื่อการผลิตไฟฟ้าของบริษัท เนชั่นเนล เพาเวอร์ ซัพพลาย จำกัด โดยกำหนดมาตรการลดผลกระทบสิ่งแวดล้อมและมาตรการติดตามตรวจสอบคุณภาพสิ่งแวดล้อมที่บริษัทต้องยึดถือปฏิบัติอย่างเคร่งครัด ดังรายละเอียดในสิ่งที่ส่งมาด้วย 2 และขอให้บริษัทจัดส่งรายงานฉบับสมบูรณ์ พร้อมแผ่นบันทึกข้อมูล (CD/DISKETTE) ให้สำนักงานภายใน 1 เดือน เพื่อใช้ในราชการต่อไป สำหรับการรายงานผลการติดตามตรวจสอบคุณภาพสิ่งแวดล้อมที่เสนอไว้ในรายงาน ได้กำหนดให้เป็นไปตามแนวทางการนำเสนอผลการติดตามตรวจสอบคุณภาพสิ่งแวดล้อม ดังรายละเอียดในสิ่งที่ส่งมาด้วย 3 ทั้งนี้ สำนักงานได้สำเนาหนังสือแจ้งสำนักงานจังหวัดปราจีนบุรี เพื่อทราบ และแจ้งบริษัท เนชั่นเนล เพาเวอร์ ซัพพลาย จำกัด เพื่อดำเนินการต่อไปด้วยแล้ว

จึงเรียนมาเพื่อโปรดทราบและพิจารณาคำเนินการต่อไป

ขอแสดงความนับถือ



(นางนิศากร โยบิตรัตน์)

รองเลขาธิการ รักษาราชการแทน

เลขาธิการสำนักงานนโยบายและแผนทรัพยากรธรรมชาติและสิ่งแวดล้อม

สำนักวิเคราะห์ผลกระทบสิ่งแวดล้อม

โทรศัพท์ 0-2 298-6058, 0-2 271-4232-8 ต่อ 148

โทรสาร 0-2 278-5469





ที่พิเศษ 27 /2547

สิ่งที่ส่งมาด้วย 1  
 สำนักงานนโยบายและแผน  
 ทรัพยากรธรรมชาติและสิ่งแวดล้อม  
 รับที่ ๒๗๑ ๒๗ ก.ค. ๒๕๔๗  
 เวลา 14.00 น. ๒๗

คณะสิ่งแวดล้อมและทรัพยากรศาสตร์  
 มหาวิทยาลัยมหิดล  
 ถนนพุทธมณฑลสาย 4 ต.ศาลายา  
 อ.พุทธมณฑล จ.นครปฐม 73170

18 กรกฎาคม 2547

สำนักวิเคราะห์ผลกระทบสิ่งแวดล้อม  
 เลขที่ 105 ๒๗ ก.ค. ๒๕๔๗  
 เวลา 15.00 น. ๒๗

เรื่อง การนำส่งรายงานการวิเคราะห์ผลกระทบสิ่งแวดล้อม

เรียน เลขาธิการสำนักงานนโยบายและแผนสิ่งแวดล้อม

สิ่งที่ส่งมาด้วย 1. รายงานชี้แจงข้อคิดเห็นเพิ่มเติม 22 ชุด

ตามที่สำนักงานนโยบายและแผนทรัพยากรธรรมชาติและสิ่งแวดล้อม ได้พิจารณารายงานการวิเคราะห์ผลกระทบสิ่งแวดล้อม และเยี่ยมชมโครงการบริหารพลังงานทดแทนเพื่อการผลิตไฟฟ้า ของบริษัท เนชั่นแนลเพาเวอร์ ซัพพลาย จำกัด เลขที่ 206 หมู่ 4 ตำบลท่าตุม อำเภอศรีมหาโพธิ จังหวัดปราจีนบุรี และให้ชี้แจงข้อมูลเพิ่มเติมบางประเด็น

บัดนี้ มหาวิทยาลัยมหิดล (คณะสิ่งแวดล้อมและทรัพยากรศาสตร์) โดย ดร.อรพินท์ เอี่ยมศิริ ได้จัดทำรายงานชี้แจงข้อคิดเห็นเพิ่มเติมโครงการดังกล่าวข้างต้นเป็นที่เรียบร้อยแล้ว จึงขอเสนอมาเพื่อพิจารณา

จึงเรียนมาเพื่อโปรดพิจารณา

(ดร.อรพินท์ เอี่ยมศิริ)

หัวหน้าโครงการ

คณะสิ่งแวดล้อมและทรัพยากรศาสตร์

โทร. 4410211-6, 4419507-8

โทรสาร 4419509-10

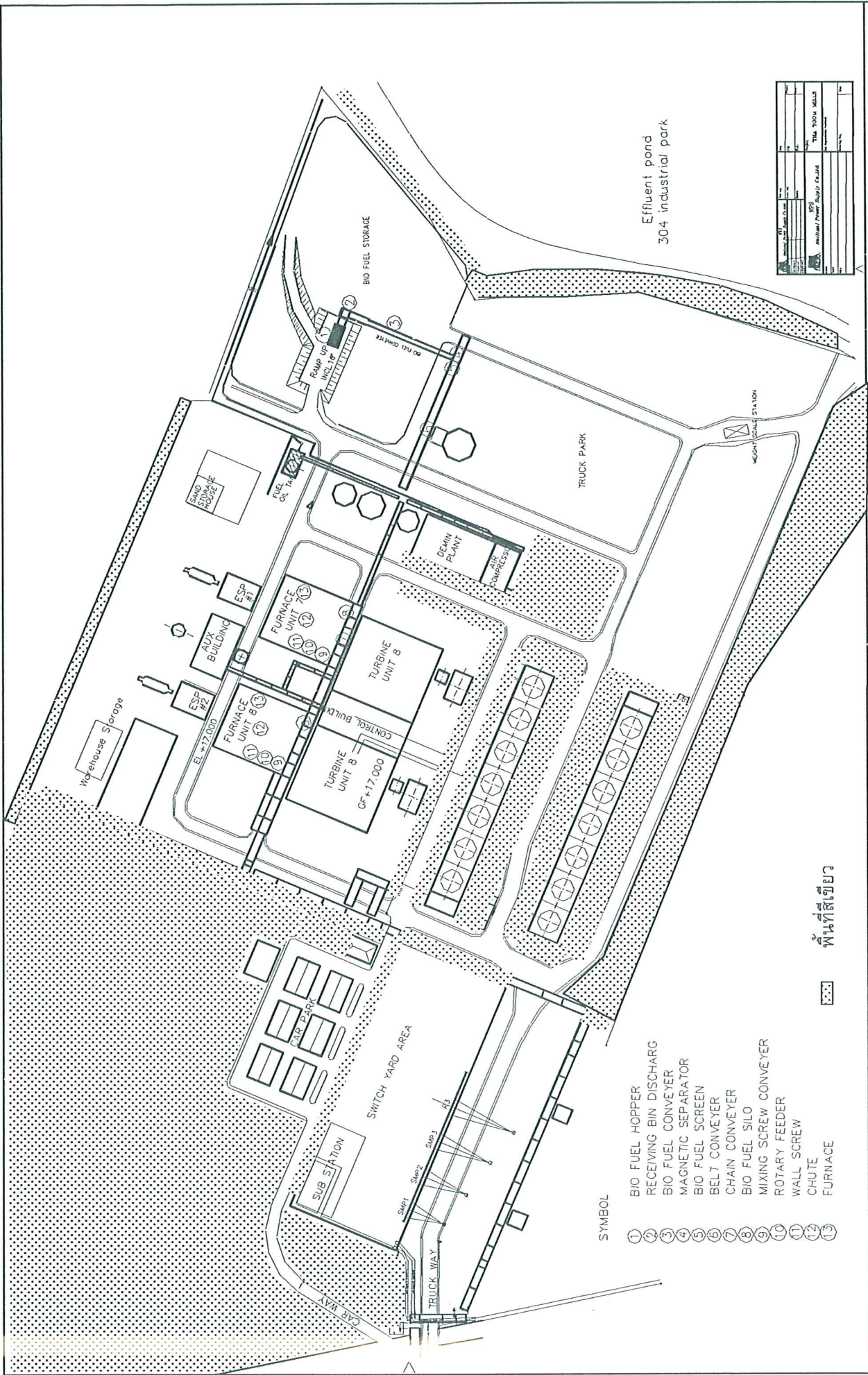
๓๓.๑๑/๑๖๐๖/๑๑๓๓

มาตรการลดผลกระทบสิ่งแวดล้อม และ มาตรการติดตามตรวจสอบคุณภาพสิ่งแวดล้อม

โครงการบริหารพลังงานทดแทนเพื่อการผลิตไฟฟ้า ตั้งอยู่ตำบลท่าตูม  
อำเภอศรีมหาโพธิ จังหวัดปราจีนบุรี  
ที่บริษัท เนชั่นเนล เพาเวอร์ ซัพพลาย จำกัด

ต้องยึดปฏิบัติ

๐๖



Effluent pond  
304 industrial park

Project Name	304 Industrial Park
Client	PT. SRIWIJAYA
Scale	1:1000
Drawn By	THA THOH WILSA
Checked By	
Approved By	
Date	

SYMBOL

- ① BIO FUEL HOPPER
- ② RECEIVING BIN DISCHARG
- ③ BIO FUEL CONVEYER
- ④ MAGNETIC SEPARATOR
- ⑤ BIO FUEL SCREEN
- ⑥ BELT CONVEYER
- ⑦ CHAIN CONVEYER
- ⑧ BIO FUEL SILO
- ⑨ MIXING SCREW CONVEYER
- ⑩ ROTARY FEEDER
- ⑪ WALL SCREW
- ⑫ CHUTE
- ⑬ FURNACE

พื้นที่สีเขียว



แผนผังโครงการ

๒



ตารางสรุปมาตรการป้องกัน แก๊ส และลดผลกระทบสิ่งแวดล้อม

ผลกระทบสิ่งแวดล้อม	วิธีการดำเนินการป้องกัน แก๊ส และลดผลกระทบสิ่งแวดล้อม	สถานที่ดำเนินการ	ระยะเวลาดำเนินการ	ผู้รับผิดชอบ
1) มาตรการทั่วไป	<p>ปฏิบัติตามมาตรการป้องกัน แก๊ส และลดผลกระทบสิ่งแวดล้อมและมาตรการตรวจสอบคุณภาพสิ่งแวดล้อม ที่เสนอมาในรายงานการวิเคราะห์ผลกระทบสิ่งแวดล้อม โครงการโรงไฟฟ้าของบริษัท เนชั่น เพลอ เพาเวอร์ ชีพพลาย จำกัด (National Power Supply Co.,Ltd ; NPS) ตั้งอยู่ที่ 206 หมู่ 4 ตำบลท่าตูม อำเภอศรีมหาโพธิ์ จังหวัดปราจีนบุรี ฉบับเดือนกุมภาพันธ์ 2547 รายงานชี้แจงข้อมูลเพิ่มเติมเดือนกรกฎาคม 2547 และเอกสารชี้แจงข้อมูลเพิ่มเติม ซึ่งจัดทำโดยคณะสิ่งแวดล้อมและทรัพยากรศาสตร์ ม.มหิดล</p> <p>เมื่อผลการตรวจสอบได้แสดงให้เห็นถึงปัญหาสิ่งแวดล้อม บริษัท เนชั่น เพลอ เพาเวอร์ ชีพพลาย จำกัด ต้องดำเนินการปรับปรุง แก๊ส ปัญหาเหล่านี้ได้เร็ว และต้องปฏิบัติตามมาตรการป้องกัน แก๊ส และลดผลกระทบสิ่งแวดล้อมและมาตรการตรวจสอบคุณภาพสิ่งแวดล้อมโดยเคร่งครัด เพื่อประโยชน์ในการพิจารณาความเหมาะสมของท่าอากาศยานสิ่งแวดล้อมต่อไป</p> <p>หากเกิดเหตุการณ์ใดก็ตามที่อาจก่อให้เกิดผลกระทบต่อคุณภาพสิ่งแวดล้อม บริษัท เนชั่น เพลอ เพาเวอร์ ชีพพลาย จำกัด ต้องแจ้งให้กรมโรงงานอุตสาหกรรม จังหวัดปราจีนบุรี สำนักงานนโยบายและแผนทรัพยากรธรรมชาติและสิ่งแวดล้อม ทราบโดยเร็ว</p> <p>บริษัท เนชั่น เพลอ เพาเวอร์ ชีพพลาย จำกัด ต้องเสนอรายงานผลการปฏิบัติตามมาตรการป้องกัน แก๊ส และลดผลกระทบสิ่งแวดล้อมและมาตรการตรวจสอบคุณภาพสิ่งแวดล้อม โดยสรุปให้กรมโรงงานอุตสาหกรรม จังหวัดปราจีนบุรี สำนักงานนโยบายและแผนทรัพยากรธรรมชาติและสิ่งแวดล้อม ทราบทุก 6 เดือน</p> <p>หากโครงการมีความประสงค์จะขอเปลี่ยนแปลงรายละเอียดโครงการ และ/หรือมาตรการป้องกัน แก๊ส และลดผลกระทบสิ่งแวดล้อมและมาตรการตรวจสอบคุณภาพสิ่งแวดล้อม บริษัท เนชั่น เพลอ เพาเวอร์ ชีพพลาย จำกัด ต้องเสนอรายละเอียดของการเปลี่ยนแปลงดังกล่าว ให้สำนักงานนโยบายและแผนทรัพยากรธรรมชาติและสิ่งแวดล้อมให้ความเห็นชอบก่อนการดำเนินการเปลี่ยนแปลง</p>	ภายในโครงการ	ตลอดการดำเนินงาน	โรงไฟฟ้า NPS



ตารางสรุปมาตรการป้องกัน แก๊ซ และลดผลกระทบสิ่งแวดล้อม (ต่อ)

ผลกระทบสิ่งแวดล้อม	วิธีการดำเนินการป้องกัน แก๊ซ และลดผลกระทบสิ่งแวดล้อม	สถานที่ดำเนินการ	ผู้รับผิดชอบ
2) คุณภาพอากาศ	<p>ปฏิบัติตามมาตรฐานการเดิม ดังนี้</p> <ol style="list-style-type: none"> <li>ใช้ถ่านหินที่มีปริมาณกำมะถันต่ำ</li> <li>ใช้ระบบดักฝุ่นแบบไฟฟ้าสถิต (ESP)</li> <li>ใช้เตาเผาชนิด Circulating Fluidized Bed Combustion (CFB) เพื่อลดการเกิดก๊าซไนโตรเจนไดออกไซด์</li> </ol> <p>ปฏิบัติตามมาตรการเพิ่มเติม ดังนี้</p> <ol style="list-style-type: none"> <li>ควบคุมการระบายมลพิษออกจากระบบอากาศเสีย ดังนี้ <ul style="list-style-type: none"> <li>ฝุ่นละออง ไม่เกิน 108 มก./ลบ.ม.</li> <li>ไฮโดรเจนไดออกไซด์ ไม่เกิน 180 มก./ลบ.ม.</li> <li>ก๊าซออกไซด์ของไนโตรเจน ไม่เกิน 315 ส.น.ล.</li> <li>ก๊าซซัลเฟอร์ไดออกไซด์ ไม่เกิน 576 ส.น.ล.</li> <li>แอมโมเนีย ไม่เกิน 0.18 มก./ลบ.ม.</li> <li>โครเมียม ไม่เกิน 0.9 มก./ลบ.ม.</li> <li>สารหนู ไม่เกิน 18 มก./ลบ.ม.</li> <li>ตะกั่ว ไม่เกิน 27 มก./ลบ.ม.</li> <li>ปรอท ไม่เกิน 2.7 มก./ลบ.ม.</li> <li>พลวง ไม่เกิน 18 มก./ลบ.ม.</li> </ul> </li> <li>ต้องหยุดการผลิตเมื่อเครื่องดักฝุ่นแบบไฟฟ้าสถิตขัดข้องเกินครึ่งชั่วโมง</li> <li>ดำเนินการควบคุมดูแล และบำรุงรักษาเครื่องดักฝุ่นแบบไฟฟ้าสถิตให้อยู่ในสภาพที่ดีและสมบูรณ์ ในการซ่อมบำรุงอุปกรณ์ให้ใช้วิธี Preventive Maintenance</li> <li>ดูแลอุปกรณ์ตรวจสอบประกอบของก๊าซที่จะเข้าสู่ระบบบำบัดฝุ่นแบบไฟฟ้าสถิต ระบบเผาไหม้ในเตา เพื่อรักษาประสิทธิภาพอายุการใช้งานและมีประสิทธิภาพในการทำงานตลอดเวลา</li> <li>ตรวจสอบ และซ่อมชิ้นส่วนอุปกรณ์เครื่องดักฝุ่นเมื่อตรวจพบการชำรุดเสียหายก่อนครบอายุการใช้งาน</li> <li>บันทึกสถิติการทำงานของ ESP ทุกครั้ง โดยบันทึกสาเหตุ ระยะเวลา ที่หยุดทำงานในแต่ละครั้ง</li> <li>ฝึกอบรมพนักงานที่ทำงานเกี่ยวกับ ESP ให้มีทักษะความรู้ความเข้าใจในเครื่องมือ อุปกรณ์ต่าง ๆ เพื่อให้พร้อมรับสถานการณ์ในกรณีที่เกิดปัญหาได้อย่างมีประสิทธิภาพ</li> <li>ป้องกันการใช้ Trip ของ ESP โดยควบคุมการปล่อยวัสดุไม่ใช้แล้วให้พอเหมาะกับการป้อน O<sub>2</sub></li> <li>กำหนดให้รถบรรทุกที่ขนส่งวัสดุที่ไม่ใช้แล้ว ต้องมีผ้าปิดคลุมอย่างมิดชิดทุกครั้งที่มีการขนส่งไปยังโครงการ</li> <li>วัสดุที่ไม่ใช้แล้วที่นำมาใช้ทดแทน ต้องมีคุณภาพตามเกณฑ์ที่โครงการกำหนด</li> </ol>	ภายในโครงการ	โรงไฟฟ้า NPS

ตารางสรุปมาตรการป้องกัน แก๊วไฮ และลดผลกระทบสิ่งแวดล้อม (ต่อ)

ผลกระทบสิ่งแวดล้อม	วิธีการดำเนินการป้องกัน แก๊วไฮ และลดผลกระทบสิ่งแวดล้อม	สถานที่ดำเนินการ	ระยะเวลาดำเนินการ	ผู้รับผิดชอบ
3) ระดับเสียง	<p>ปฏิบัติตามมาตรการเดิม ดังนี้</p> <p>1. จัดแนวป้องกันเสียง (Buffer Zone) โดยรอบโรงไฟฟ้า</p> <p>ปฏิบัติตามมาตรการเพิ่มเติม ดังนี้</p> <p>1. หมั่นตรวจสอบ ดูแล ใช้น้ำมันหล่อลื่น จารบี ใส่เครื่องมือ เครื่องจักร อย่างสม่ำเสมอ เพื่อลดความดังของเสียงที่เกิดจากการเสียดสี และยังเป็นระเบียบอุปกรณ์ใช้งาน</p>	ภายในโครงการ	ตลอดการดำเนินงาน	โรงไฟฟ้า NPS
4) คุณภาพน้ำผิวดิน	<p>ปฏิบัติตามมาตรการเดิม ดังนี้</p> <p>1. มีหอหล่อเย็นและบ่อบำบัดเพื่อรักษาไว้จนมีอุณหภูมิที่เหมาะสมก่อนที่จะนำไปใช้รดต้นไม้</p> <p>2. นำน้ำส่วนนี้ไปใช้รดบนลานกองถ่านหิน</p> <p>ปฏิบัติตามมาตรการเพิ่มเติม ดังนี้</p> <p>1. ซ่อมแซมคันคอนกรีตป้องกันการชะล้าง โดยรอบบริเวณลาน Bio Fuel เพื่อป้องกันการหกหล่นของเชื้อเพลิงชีวภาพสู่รางระบายน้ำ อันอาจทำให้เกิดการชะล้างการไหลของน้ำ และทำให้เกิดการปนเปื้อนน้ำผิวดินก่อนระบายสู่บ่อบำบัดทั้งหมดของสวนอุตสาหกรรม 304</p> <p>2. ห้ามระบายน้ำที่ออกจากโครงการสู่ภายนอกโดยไม่มีมาตรการบำบัด</p> <p>3. นำหลากจากน้ำฝน น้ำหล่อเย็น ต้องระบายไปยังบ่อบำบัดน้ำทิ้งของสวนอุตสาหกรรม 304</p>	ภายในโครงการ	ตลอดการดำเนินงาน	โรงไฟฟ้า NPS
5) ป่าไม้และสัตว์ป่า	<p>ปฏิบัติตามมาตรการเดิม ดังนี้</p> <p>1. เลือกใช้ถ่านหินที่มีกำมะถันต่ำ และมีระบบควบคุมมลภาวะอากาศที่มีประสิทธิภาพ</p>	ภายในโครงการ	ตลอดการดำเนินงาน	โรงไฟฟ้า NPS
6) การคมนาคม	<p>ปฏิบัติตามมาตรการเดิม ดังนี้</p> <p>1. ควบคุมทุกชนิดบรรทุก</p> <p>2. อบรมพนักงานขับรถในด้านความปลอดภัย</p> <p>3. ตรวจสอบสภาพรถบรรทุกทุกเป็นประจำ</p> <p>ปฏิบัติตามมาตรการเพิ่มเติม ดังนี้</p> <p>1. กวดขันพนักงานขับรถและเจ้าหน้าที่ให้ปฏิบัติตามกฎหมายจราจรอย่างเคร่งครัด และขับด้วยความระมัดระวังอยู่เสมอ</p> <p>2. จัดทำป้ายสัญลักษณ์และสัญญาณต่าง ๆ ตามเส้นทางภายในโครงการที่ต้องใช้ขนส่งวัสดุที่ไม่ใช้แล้ว</p> <p>3. จำกัดความเร็วของรถบรรทุกที่วิ่งในโครงการ ให้ใช้ความเร็วได้ไม่เกิน 30 กม./ชม.</p>	ภายในโครงการ	ตลอดการดำเนินงาน	โรงไฟฟ้า NPS

ตารางสรุปมาตรการป้องกัน แก๊ซ และลดผลกระทบสิ่งแวดล้อม (ต่อ)

ผลกระทบสิ่งแวดล้อม	วิธีการดำเนินการป้องกัน แก๊ซ และลดผลกระทบสิ่งแวดล้อม	สถานที่ดำเนินการ	ระยะเวลาดำเนินการ	ผู้รับผิดชอบ
7) การจัดการน้ำทิ้ง	<p>ปฏิบัติตามมาตรการเพิ่มเติม ดังนี้</p> <ol style="list-style-type: none"> <li>ติดตั้งบ่อดักตะกอน บ่อดักไขมัน บริเวณปลายรางระบายน้ำที่ก่อนปล่อยลงสู่บ่อพักน้ำทิ้งของสถานอุตสาหกรรม 304</li> <li>ทำความสะอาดรางระบายน้ำทั้งภายในโครงการอย่างน้อยปีละ 1 ครั้ง ก่อนถึงฤดูฝนของแต่ละปี</li> <li>การจัดการน้ำทิ้งของโรงไฟฟ้า NPS มีดังนี้ <ul style="list-style-type: none"> <li>- น้ำทิ้งจากที่เก็บกองถ่านหินและเตา ทั้งหมด 900 ลบ.ม./วัน ถูกระบายไปยังระบบบำบัดรวมของนิคมอุตสาหกรรม 304 อินดัสเตรียลปาร์ค</li> <li>- น้ำเสียจากล้างงาน ร้านอาหาร ทั้งหมด 50 ลบ.ม./วัน ระบายไปยังระบบบำบัดรวมของนิคมอุตสาหกรรม 304 อินดัสเตรียลปาร์ค</li> <li>- น้ำปัดรวมของนิคมอุตสาหกรรม 304 อินดัสเตรียลปาร์ค</li> <li>- น้ำในระบบหล่อเย็น 6,764 ลบ.ม./วัน ระบายไปยังระบบบำบัดรวมของนิคมอุตสาหกรรม 304 อินดัสเตรียลปาร์ค</li> <li>- น้ำใช้ น้ำล้าง น้ำหล่อเย็น ทั้งหมด 3,950 ลบ.ม./วัน ระบายไปยังระบบบำบัดรวมของนิคมอุตสาหกรรม 304 อินดัสเตรียลปาร์ค</li> </ul> </li> </ol>	ภายในโครงการ	ตลอดการดำเนินงาน	โรงไฟฟ้า NPS
8) การจัดการกากของเสีย	<ol style="list-style-type: none"> <li>ขยะทั่วไป มีปริมาณสูงสุด 0.8 ลบ.ม./วัน ให้เทศบาลตำบลศรีมหาโพธิ์จัดเก็บ</li> <li>ขี้เถ้า (Fly ash และ Bottom ash) มีปริมาณสูงสุด 240 ตัน/วัน นำไปฝังกลบยังพื้นที่ฝังกลบของโรงไฟฟ้า NPS หรือขนส่งให้กับโรงงานปูนซีเมนต์ในจังหวัดสระบุรีเพื่อนำไปใช้ทดแทนวัสดุดิบ</li> <li>เศษโลหะและเศษไม้ มีปริมาณการเกิดสูงสุดไม่เกิน 300 กก./วัน หากเป็นเศษไม้นำไปย่อยที่โรงงานในเครือเพื่อนำกลับมาใช้ใหม่ หากเป็นเศษอิฐ หิน นำไปถมที่ภายในโรงไฟฟ้า</li> </ol>	ภายในโครงการ	ตลอดการดำเนินงาน	โรงไฟฟ้า NPS
9) เศรษฐกิจสังคม	<p>ปฏิบัติตามมาตรการเดิม ดังนี้</p> <ol style="list-style-type: none"> <li>ให้ปฏิบัติตามมาตรการลดผลกระทบด้านคุณภาพอากาศและน้ำ</li> </ol> <p>ปฏิบัติตามมาตรการเพิ่มเติม ดังนี้</p> <ol style="list-style-type: none"> <li>จัดให้มีกิจกรรมระหว่างโครงการและชุมชน เพื่อสร้างทัศนคติและความช่วยเหลือที่ต่อประชาชนในท้องถิ่น</li> <li>ดำเนินการด้านประชาสัมพันธ์ มาลงสนัมพันธ์ โครงการ ต่อชุมชน พร้อมทั้งชี้แนะให้ประชาชนร้องเรียนมายังโครงการที่หมายเลขโทรศัพท์ 0-3720-8841-7</li> <li>เข้าร่วมกิจกรรมเพื่อบริการสังคม เช่น โครงการสร้างสาธารณประโยชน์ บริจาคทุนทรัพย์เพื่อการศึกษา ทุนบำรุงศิลปวัฒนธรรมและบรรเทาปัญหาการขาดแคลนน้ำบริโภคในฤดูแล้งของชาวบ้าน เป็นต้น และกระทำอย่างต่อเนื่อง เพื่อเสริมสร้างความสัมพันธ์อันดีระหว่างโครงการกับชาวบ้าน</li> <li>รับคนงานในท้องถิ่นเข้าทำงาน เพื่อเป็นการกระจายรายได้ให้กับประชาชนบริเวณใกล้เคียง</li> </ol>	ภายในโครงการ	ตลอดการดำเนินงาน	โรงไฟฟ้า NPS



ตารางสรุปมาตรการป้องกัน แก๊ซ และลดผลกระทบสิ่งแวดล้อม (ต่อ)

ผลกระทบสิ่งแวดล้อม	วิธีการดำเนินการป้องกัน แก๊ซ และลดผลกระทบสิ่งแวดล้อม	สถานที่ดำเนินการ	ระยะเวลาดำเนินการ	ผู้รับผิดชอบ
<p>9. เศรษฐกิจ-สังคม (ต่อ)</p> <p>5. ประชาสัมพันธ์ให้ชาวบ้านที่อยู่ในบริเวณใกล้เคียงโครงการและตามหน่วยงานหมายเลข 3079 ได้รับทราบถึงมาตรการในการควบคุม ป้องกันการเกิดอุบัติเหตุตั้งแต่เกิดขดเค็ด และหลังเกิดอุบัติเหตุโดยละเอียด ครอบคลุมทั้งระบบการควบคุมขนส่ง การให้ความช่วยเหลือของโครงการ</p> <p>6. หากเกิดอุบัติเหตุขึ้น โครงการจะควบคุมให้เข้าสู่ภาวะปกติโดยเร็ว เพื่อแสดงให้เห็นถึงความสามารถความพร้อม ในการจัดการอุบัติเหตุที่เกิดขึ้น</p> <p>7. สานิต การควบคุมเมื่อเกิดอุบัติเหตุ ให้ประชาชนทราบ เพื่อให้เห็นถึงประสิทธิภาพ ความสามารถในการควบคุมอุบัติเหตุ</p> <p>8. สอบถามประชาชนในบริเวณใกล้เคียงถึงประเด็นที่วิตกกังวล เพื่อให้โครงการทราบถึงประเด็นความวิตกกังวลที่แท้จริง ซึ่งจะนำไปสู่การแก้ปัญหาที่สอดคล้องกับประเด็นปัญหา</p> <p>9. ควบคุมให้รถบรรทุกที่ขนส่งวัสดุที่ใช้แล้วมายังโครงการปฏิบัติตามกฎหมายโดยเคร่งครัด</p> <p>10. ดำเนินการจัดการที่มีปัญหาเรื่องเรียนเกิดขึ้น ดังนี้</p> <p>(1) เมื่อมีการร้องเรียนมายังโครงการ ซึ่งฝ่ายประชาสัมพันธ์เป็นผู้รับเรื่องร้องเรียน จะรายงานปัญหาเรื่องเรียนต่อฝ่ายสิ่งแวดล้อมและความปลอดภัย</p> <p>(2) ฝ่ายสิ่งแวดล้อมและความปลอดภัยจะรายงานต่อผู้บริหาร และตรวจสอบข้อเท็จจริง หากพบว่าเกิดจากการดำเนินการของโครงการจะแต่งตั้งคณะทำงานแก้ไขปัญหาของโครงการเพื่อแก้ไขปัญหาภายใน 15 วัน หากไม่ได้เกิดจากโครงการจะแจ้งต่อประชาสัมพันธ์เพื่อชี้แจงข้อเท็จจริงแก่ผู้ร้องเรียน</p> <p>(3) คณะทำงานแก้ไขปัญหาของโครงการ จะดำเนินการแก้ไขปัญหา หากประเมินแล้วสามารถแก้ไขปัญหาก็จะดำเนินการทันที หากไม่สามารถแก้ไขได้จำเป็นต้องได้รับความร่วมมือหรือความร่วมมือจากภายนอก จะจัดตั้งคณะทำงานร่วมโดยอาจมีตัวแทนจาก อบต. ตัวแทนชาวบ้าน หน่วยงานราชการ ทั้งนี้ขึ้นอยู่กับสถานการณ์</p> <p>(4) คณะทำงานร่วมแก้ไขปัญหา จะดำเนินการแก้ไขให้แล้วเสร็จโดยเร็ว เมื่อแก้ไขปัญหาลงแล้วเสร็จจะต้องแจ้งต่อฝ่ายสิ่งแวดล้อมและความปลอดภัย เพื่อรายงานการแก้ไขปัญหาคือผู้บริหาร และแจ้งต่อประชาสัมพันธ์ เพื่อชี้แจงต่อผู้ร้องเรียน ราชฎรต่อไป</p>				
<p>10) สาธารณสุข</p>	<p>ปฏิบัติตามมาตรการเดิม ดังนี้</p> <ol style="list-style-type: none"> <li>1. จัดให้มีเครื่องตักฝุ่นแบบไฟฟ้าสถิต</li> <li>2. ใช้เชื้อเพลิงที่มีกำมะถันต่ำ และจัดให้มีเครื่องควบคุมกำมะถันฟลูอิดออกไซด์</li> </ol>	ภายในโครงการ	ตลอดการดำเนินงาน	โรงไฟฟ้า NPS



ตารางสรุปมาตรการป้องกัน แก๊ว และลดผลกระทบสิ่งแวดล้อม (ต่อ)

ผลกระทบสิ่งแวดล้อม	วิธีการดำเนินการป้องกัน แก๊ว และลดผลกระทบสิ่งแวดล้อม	สถานที่ดำเนินการ	ระยะเวลาดำเนินการ	ผู้รับผิดชอบ
<p>11) อากาศหายใจและความปลอดภัย</p> <p>ปฏิบัติตามมาตรฐานเดิม ดังนี้</p> <ol style="list-style-type: none"> <li>1. จัดอุปกรณ์ เช่น หน้ากากให้คนงานที่ทำงานในบริเวณที่มีฝุ่นมาก</li> <li>2. จัดอุปกรณ์ป้องกันเช่น เครื่องฉีดพ่น ให้คนงานที่ทำงานในบริเวณที่มีเสียงดัง</li> <li>3. ติดตั้งฉนวนกันความร้อนที่เครื่องจักร</li> <li>4. จัดห้องควบคุมที่มีระบบปรับอากาศให้พนักงาน</li> <li>5. จัดเสื้อผ้าป้องกันความร้อนให้คนงานที่เกี่ยวข้องกับการตรวจสอบอุปกรณ์เหล่านั้น</li> <li>6. ติดตั้งอุปกรณ์ตรวจวัดความร้อนและควัน อุปกรณ์ดับเพลิง เป็นต้น</li> <li>7. มีการซ้อมการเผชิญเพลิงและอพยพ</li> <li>8. จัดทำกำแพงล้อมรอบถังเก็บและระบบรวบรวมสารเคมีที่รั่วไหล</li> <li>9. จัดเตรียมเสื้อผ้าที่ทนต่อสารเคมี และคู่มือความปลอดภัย</li> <li>10. ระบบนำดับเพลิงของโรงไฟฟ้า NPS มีทั้งหมด 29 จุด มีถังน้ำสำรองสำหรับดับเพลิงขนาดความจุ 4,000 ลบ.ม.</li> <li>11. ระบบเตือนภัยและอุปกรณ์ดับเพลิงของโรงไฟฟ้า NPS ประกอบด้วย <ul style="list-style-type: none"> <li>- สัญญาณแจ้งเหตุเพลิงไหม้ 39 แห่ง</li> <li>- ถังดับเพลิงประเภทผงเคมีแห้ง 69 ถึง ประเภทก๊าซคาร์บอนไดออกไซด์ (CO<sub>2</sub>) 24 ถึง และก๊าซเฉื่อย 1 ถึง</li> </ul> </li> <li>12. อุปกรณ์ป้องกันและระงับอัคคีภัยบริเวณลานเก็บกองเชื้อเพลิงชีว มีดังนี้ <ul style="list-style-type: none"> <li>- Hydrant ติดตั้งไว้โดยรอบจำนวน 4 แห่ง และบริเวณใกล้เคียง 3 แห่ง</li> <li>- Monitor Hydrant ติดตั้งไว้บริเวณ Hopper สำหรับใส่เชื้อเพลิงชีวภาพก่อนลำเลียงไปยังไซโล จำนวน 1 แห่ง</li> <li>- Cabinet Hose Reel สำหรับเก็บสายยางฉีดน้ำดับเพลิง และถังเคมีสำหรับดับเพลิง จำนวน 2 แห่ง</li> <li>- สัญญาณแจ้งเหตุเพลิงไหม้ ติดตั้งไว้ที่บริเวณชนถ่าย 1 แห่ง และบริเวณใกล้เคียงอีก 5 แห่ง</li> </ul> </li> </ol>	<p>สถานที่ดำเนินการ</p> <p>ภายในโครงการ</p>	<p>ระยะเวลาดำเนินการ</p> <p>ตลอดการดำเนินงาน</p>	<p>ผู้รับผิดชอบ</p> <p>โรงไฟฟ้า NPS</p>	

๒

ตารางสรุปมาตรการป้องกัน แก๊ซ และลดผลกระทบสิ่งแวดล้อม (ต่อ)

ผลกระทบสิ่งแวดล้อม	วิธีการดำเนินการป้องกัน แก๊ซ และลดผลกระทบสิ่งแวดล้อม	สถานที่ดำเนินการ	ระยะเวลาดำเนินการ	ผู้รับผิดชอบ
11) อากาศอันมีมลพิษและความปลอดภัย (ต่อ)	ปฏิบัติตามมาตรการเพิ่มเติม ดังนี้ 1. ติดตั้งมีป้ายหรือเครื่องหมายแสดงเขตที่มีฝุ่นมาก เสียงดังและความร้อนสูง เพื่อให้คนงานที่จะเข้าไปในบริเวณที่มีป้ายหรือเครื่องหมายดังกล่าว ต้องสวมใส่อุปกรณ์ป้องกันอันตรายส่วนบุคคล 2. จัดและให้พนักงานที่ทำงานสัมผัสกับฝุ่น ของเสีย สมออุปกรณ์ป้องกันอันตรายส่วนบุคคล 3. จัดหาที่ครอบหูหรือที่อุดหู ให้คนงานที่ปฏิบัติงานเกี่ยวกับเครื่องจักรที่มีเสียงดังหรือบริเวณที่มีเสียงดังเกิน 90 เดซิเบล(๑) ได้สวมใส่ทุกคน 4. ผู้ที่ต้องเข้าไปปฏิบัติงานในบริเวณที่มีเสียงดัง ต้องมีการสวมใส่อุปกรณ์ป้องกันทุกครั้งที่มีการเข้าไปปฏิบัติงานในบริเวณดังกล่าว 5. กำหนดระยะเวลาในการทำงานต่อวันในการเข้าไปปฏิบัติงานบริเวณต่าง ๆ ที่มีเสียงดัง เพื่อป้องกันมิให้ได้รับเสียงดังต่อเนื่องเกินกว่ามาตรฐาน 6. ให้ความรู้แก่คนงานเกี่ยวกับการใช้อุปกรณ์ป้องกันอันตรายส่วนบุคคลและการปฏิบัติตัวในระหว่างการทำงาน โดยเฉพาะอย่างยิ่งพนักงานใหม่ทุกคนและควรให้คำแนะนำ และวิธีการเก็บรักษาด้วย 7. อบรมคนงานให้รู้ถึงอันตรายจากเครื่องจักร เครื่องมือต่าง ๆ พร้อมทั้งชี้ให้เห็นถึงความสูญเสียทั้งทางตรงและทางอ้อมเมื่อเกิดอุบัติเหตุ ทำให้คนงานมีจิตสำนึกที่จะป้องกันตนเอง โดยจัดให้มีการ อบรมพนักงานใหม่ทุกคน, อบรมด้านความปลอดภัย ความรู้เรื่องเครื่องจักร เครื่องมือ อากาศเป็นระยะ ๆ พร้อมทั้งซ้อมดับเพลิงปีละ 1 ครั้ง 8. ตรวจสอบการทำงานเพื่อให้พนักงานปฏิบัติตามกฎระเบียบความปลอดภัยมากที่สุด พร้อมกำหนดบทลงโทษสำหรับคนงานที่ไม่ปฏิบัติตามกฎระเบียบ 9. ก่อนคัดเลือกรับคนงานเข้าทำงาน ควรตรวจร่างกายก่อน โดยเฉพาะการตรวจเกี่ยวกับระบบทางเดินหายใจและสภาพการได้ยิน เพื่อให้ทราบสถานะสุขภาพเบื้องต้นและสามารถเลือกบุคคลได้เหมาะสมกับงาน 10. กำหนดเกี่ยวกับพนักงานที่ปฏิบัติงานในบริเวณที่ป้อนวัสดุที่ไม่ใช้แล้วเข้าสู่ Bio Hopper เกี่ยวกับความปลอดภัยและอันตรายของวัสดุที่ไม่ใช้แล้ว ดังนี้ (1) ผู้ปฏิบัติงานทุกคนต้องผ่านการอบรมตามหลักสูตรที่ฝ่ายอบรมจัดขึ้นก่อนเข้าปฏิบัติงานจริงทุกครั้ง (2) จัดทำคู่มือขั้นตอนการปฏิบัติงาน แจกหรือประกาศให้พนักงานที่เกี่ยวข้องรับทราบและควบคุมให้ปฏิบัติตามอย่างเคร่งครัด (3) จัดให้พนักงานที่เข้าปฏิบัติงานบริเวณพื้นที่การทำงาน มีอุปกรณ์ป้องกันอันตรายส่วนบุคคล (PPE) อย่างเพียงพอ เช่น รองเท้านิรภัย, หมวกนิรภัย, ถุงมือผ้า, หน้ากากป้องกันฝุ่น และแว่นตาป้องกันฝุ่น พร้อมทั้งควบคุมให้มีการสวมใส่ตลอดเวลาการปฏิบัติงานในพื้นที่การทำงาน (4) ตรวจสอบสุขภาพพนักงานก่อนเข้าปฏิบัติงาน และจัดให้มีการตรวจสุขภาพประจำปีอย่างสม่ำเสมอ	ภายในโครงการ	ตลอดการดำเนินงาน	ผู้รับผิดชอบ โรงไฟฟ้า NPS

ตารางสรุปมาตรการป้องกัน แก๊ซ และลดผลกระทบสิ่งแวดล้อม (ต่อ)

ผลกระทบสิ่งแวดล้อม	วิธีการดำเนินการป้องกัน แก๊ซ และลดผลกระทบสิ่งแวดล้อม	สถานที่ดำเนินการ	ระยะเวลาดำเนินการ	ผู้รับผิดชอบ
11) ภาวอนามัยและความปลอดภัย (ต่อ)	<p>วิธีการดำเนินการป้องกันแก๊ซ</p> <p>11. การดำเนินการเกี่ยวกับการใช้วัสดุที่ไม่ใช่แล้ว</p> <p>(1) เก็บตัวอย่างและวิเคราะห์วัสดุที่ไม่ใช่แล้วไปใช้ จากกรณีการทุกครั้งที่จะขนถ่ายสู่ Bio Hopper</p> <p>(2) ดำเนินการเก็บตัวอย่างโดยใช้หลักสถิติที่เหมาะสมเป็นที่ยอมรับ และวิเคราะห์วัสดุที่ไม่ใช่แล้ว จากกรณีการทุกตัวอย่างรวมทั้งระยะเวลา และถูกต้องตลอดเวลา</p> <p>(3) หากพบวัสดุที่ไม่ใช่แล้วไม่ผ่านเกณฑ์ที่กำหนดจะต้องแจ้งต่อโรงงานผู้ผลิตหรือบริษัทที่รับจัดทำทันทีเพื่อขนส่งกลับคืนแหล่งผลิต</p> <p>(4) ในการตรวจสอบคุณภาพวัสดุที่ไม่ใช่แล้วควรใช้เวลาให้น้อยที่สุด</p> <p>(5) วัสดุที่ไม่ใช่แล้วที่ผ่านขั้นตอนการตรวจสอบคุณภาพแล้ว ต้องขนถ่ายสู่ Bio Hopper ทันที ห้ามนำไปเก็บกอง และหากตกหล่นจะต้องดำเนินการทำความสะอาดทันที</p> <p>(6) การนำวัสดุที่ไม่ใช่แล้วไปใช้ จะต้องตรวจสอบและควบคุมให้อยู่ในเกณฑ์ที่กำหนดอย่างสม่ำเสมอ เพื่อให้การระบายอากาศเสียอยู่ในเกณฑ์ที่กำหนด</p> <p>(7) เครื่องมือที่ใช้ในการเก็บตัวอย่าง การรักษา การวิเคราะห์วัสดุที่ไม่ใช่แล้วไปใช้ต้องสะอาด เพียงตรงตลอดเวลา</p> <p>(8) ผู้ที่ทำหน้าที่เก็บตัวอย่าง และวิเคราะห์วัสดุที่ไม่ใช่แล้วไปใช้ จะต้องเป็นผู้ที่มีความรู้ ความชำนาญ</p> <p>12. ผู้ผลิตที่ขนส่งวัสดุที่ไม่ใช่แล้วมายังโครงการฯ ต้องดำเนินการ ดังนี้</p> <p>(1) ตัวรถบรรทุก จะต้องจดทะเบียนตามข้อกำหนดของกฎหมายอย่างถูกต้องว่าด้วยเครื่องมืออุปกรณ์ และส่วนควบคุมของรถบรรทุกที่ใช้ในการขนส่ง ซึ่งได้แก่ คัตซี การยึดกับตัวถัง ไฟสัญญาณ ท่อไอเสีย</p> <p>(2) การขนส่ง</p> <p>1) พนักงานขับรถ จะต้องได้รับใบอนุญาตประเภทที่ 4 และผ่านการอบรมเรื่องความปลอดภัยในการขนส่ง การใช้อุปกรณ์ป้องกัน</p> <p>2) อุปกรณ์ประจำรถบรรทุก เพื่อเป็นการลดผลกระทบและแก้ไขสถานการณ์เฉพาะหน้ากรณีเกิดอุบัติเหตุ รถบรรทุกแต่ละคันจะต้องมีอุปกรณ์ ดังนี้</p> <p>(2.1) Safety Goggle *</p> <p>(2.2) Safety Boot *</p> <p>(2.3) Traffic Cone</p> <p>(2.4) ถังดับเพลิง</p> <p>(2.5) ชุดปฐมพยาบาล</p> <p>3) ป้ายแสดงรายละเอียดเกี่ยวกับกาขนส่ง ต้องมีขนาดที่สามารถมองเห็นได้ชัดเจน โดยติดที่ด้านท้าย และด้านข้างทั้ง 2 ด้านของรถบรรทุก โดยรายละเอียดประกอบด้วย</p> <ul style="list-style-type: none"> <li>• ชนิดลักษณะ ของวัสดุที่ไม่ใช่แล้ว</li> </ul>	ภายในโครงการ	ตลอดการดำเนินงาน	ผู้รับผิดชอบ โรงไฟฟ้า NPS

oi



ตารางสรุปมาตรการป้องกัน แก๊ส และลดผลกระทบสิ่งแวดล้อม (ต่อ)

ผลกระทบสิ่งแวดล้อม	วิธีการดำเนินการป้องกัน แก๊ส และลดผลกระทบสิ่งแวดล้อม	สถานที่ดำเนินการ	ระยะเวลาดำเนินการ	ผู้รับผิดชอบ
11) อากาศมีมลพิษและความปลอดภัย (ต่อ)	<p>วิธีการดำเนินการป้องกัน แก๊ส และลดผลกระทบสิ่งแวดล้อม</p> <ul style="list-style-type: none"> <li>● หน้าหนีบปรทุก</li> <li>● ผู้ขนส่ง..... เบอร์โทรติดต่อ.....</li> <li>● ขอบปฏิบัติเบื้องต้นเมื่อเกิดอุบัติเหตุ</li> </ul> <p>โดยป้ายแสดงรายละเอียดจะต้องมองเห็นได้อย่างชัดเจน และจะต้องนำติดครบทุกไปทุกครั้งที่มีการขนส่ง</p> <ol style="list-style-type: none"> <li>4) จัดให้มีเอกสาร คู่มือ บันทึกรายการเดินทางประจำรถบรรทุกทุกคัน และจะต้องมีการบันทึกรายละเอียดการขนส่งวัสดุที่ไม่ใช่แล้วทุกครั้ง</li> <li>(3) ผู้ผลิตจะต้องมีการดำเนินการด้านไปกำกับการขนส่ง ตามแนวทางที่กรมควบคุมมลพิษกำหนดขึ้นในปัจจุบัน รวมอาจปรับปรุงให้สอดคล้องหากมีการปรับปรุงหรือเปลี่ยนแปลงภายใน</li> <li>(4) ผู้ผลิตจะต้องรับผิดชอบในการขนส่งกลับ กรณีที่วัสดุที่ไม่ใช่แล้วที่ขนส่งมาถึงยังโครงการมีคุณสมบัติไม่เป็นไปตามที่กำหนด</li> <li>(5) ก่อนที่ผู้ผลิตจะขนส่งวัสดุที่ไม่ใช่แล้วมาส่งให้โครงการ จะต้องส่งเอกสารที่เกี่ยวข้องตามที่โครงการกำหนดตรวจสอบก่อน เช่น ตัวอย่างใบกำกับการขนส่ง รูปถ่ายแสดงตัวอย่างรถบรรทุก แผนฉุกเฉิน เบอร์โทร สถานที่ติดต่อกรณีเกิดอุบัติเหตุ เป็นต้น</li> <li>(6) โครงการจะให้ความช่วยเหลือตามความเหมาะสมหากเกิดอุบัติเหตุ</li> </ol> <p>13. พิจารณาให้รถบรรทุกที่จะขนส่งวัสดุที่ไม่ใช่แล้วมายังโครงการจัดตั้งอุปกรณ์ที่กักข้อมูลการเดินทาง ทั้งนี้เพื่อประโยชน์ในการติดตามตรวจสอบการเดินทางของรถบรรทุกคันดังกล่าว</p> <p>14. การกำกับตรวจสอบผู้ขนส่ง โครงการจะดำเนินการตามมาตรการในการกำกับตรวจสอบผู้ขนส่งวัสดุที่ไม่ใช่แล้วตามแนวทางที่โครงการกำหนดขึ้นอย่างเคร่งครัด พร้อมกับให้คำแนะนำหรือข้อเสนอแนะที่เป็นประโยชน์ต่อการขนส่ง ดังนี้</p> <ol style="list-style-type: none"> <li>(1) โครงการจะทำสัญญากับผู้ผลิตหรือผู้จัดหาทราย ที่จะขนส่งวัสดุที่ไม่ใช่แล้วมายังโครงการ โดยในสัญญาจะมีข้อกำหนดต่าง ๆ สำหรับให้กับผู้ผลิตหรือผู้จัดหาทรายต้องปฏิบัติตาม ข้อกำหนดโดยช่วยข้อกำหนดในการจัดตั้งอุปกรณ์ประจำรถบรรทุก สมุดบันทึกการเดินทาง ความรับผิดชอบในขณะทำการขนส่ง ลักษณะของรถบรรทุกที่ใช้ขนส่ง การติดต่อสื่อสารเมื่อเกิดอุบัติเหตุ เป็นต้น ทั้งนี้ผู้ผลิตหรือผู้จัดหาทรายจะต้องปฏิบัติตามเงื่อนไขอย่างเคร่งครัด หากผู้ผลิตหรือผู้จัดหาทรายไม่สามารถยอมรับเงื่อนไขได้โครงการจะไม่รับวัสดุที่ไม่ใช่แล้วจากผู้ผลิตหรือผู้จัดหาทรายนั้น ๆ หรือหากผู้ผลิต ผู้จัดหาทรายได้ไม่ปฏิบัติตาม โครงการมีสิทธิ์ยกเลิกสัญญาได้ตลอดเวลา</li> <li>(2) โครงการจะสุ่มตรวจสอบอุปกรณ์ต่าง ๆ ของรถบรรทุกทุกคันที่วัสดุที่ไม่ใช่แล้วตามเงื่อนไขที่ได้รับไว้ในสัญญาทุก ๆ 6 เดือน เพื่อให้แน่ใจว่ารถบรรทุกทุกคันที่ขนส่งวัสดุที่ไม่ใช่แล้วมายังโครงการได้ปฏิบัติตามเงื่อนไขให้สัญญาอย่างครบถ้วนตลอดเวลา โดยจะไม่มีการแจ้งให้กับผู้ขนส่งทราบล่วงหน้า</li> </ol>	ภายในโครงการ	ตลอดการดำเนินงาน	ผู้รับผิดชอบ โรงไฟฟ้า NPS



ตารางสรุปมาตรการป้องกัน แก๊สไซ และลดผลกระทบสิ่งแวดล้อม (ต่อ)

ผลกระทบสิ่งแวดล้อม	วิธีการดำเนินการป้องกัน แก๊สไซ และลดผลกระทบสิ่งแวดล้อม	สถานที่ดำเนินการ	ระยะเวลาดำเนินการ	ผู้รับผิดชอบ
<p>11) อากาศอันมีและมลพิษ (ต่อ)</p>	<p>วิธีการดำเนินการป้องกัน แก๊สไซ และลดผลกระทบสิ่งแวดล้อม</p> <p>(3) พิจารณายกเลิกสัญญาผู้ผลิตหรือผู้จัดหารายได้ไม่ปฏิบัติตามเงื่อนไขที่ตกลงในสัญญา</p> <p>(4) แนะนำให้รวบรวมทุกวัสดุที่ไม่ใช้แล้ว ต้องปิดคลุมด้วยผ้าใบทุกครั้ง เพื่อป้องกันการตกหล่นหรือฝุ่นละอองฟุ้งกระจายที่อาจจะเกิดขึ้นได้</p> <p>(5) ให้มีการตรวจสอบสภาพเครื่องยนต์ของยานพาหนะที่ใช้ในการขนส่งให้อยู่ในสภาพดีอยู่เสมอ</p> <p>(6) ให้คำแนะนำผู้ผลิตหรือผู้จัดหา ในเรื่องการจัดเก็บ การขนส่งมายังโครงการ ให้มีความปลอดภัย และเป็นไปตามข้อกำหนดของกฎหมายต่าง ๆ ที่เกี่ยวข้อง รวมทั้งในการขนส่งจะต้องใช้ยานพาหนะที่เหมาะสมกับวัสดุที่ไม่ใช้แล้ว และได้รับอนุญาตขนส่งจากหน่วยงานราชการที่เกี่ยวข้อง</p> <p>(7) ให้คำแนะนำผู้ผลิตหรือผู้จัดหา ดำเนินการขนส่งวัสดุที่ไม่ใช้แล้วโดยคำนึงถึงความปลอดภัยของเจ้าหน้าที่ปฏิบัติงานอย่างเคร่งครัด</p> <p>(8) ให้คำแนะนำผู้ผลิตหรือผู้จัดหา จัดเตรียมแผนฉุกเฉินกรณีการเกิดอุบัติเหตุและมีความพร้อมในการดำเนินการเสมอ ในระหว่างการผลิตวัสดุที่ไม่ใช้แล้ว</p> <p>15. การดำเนินการเมื่อเกิดอุบัติเหตุภายนอกโครงการ</p> <p>(1) ภายหลังการเกิดอุบัติเหตุ ผู้ขนส่งต้องกันแยกพื้นที่ให้ห่างจากวัสดุที่ไม่ใช้แล้วอย่างน้อย 25 เมตร ด้วยวัสดุของแห้งง่าย เช่น เชือก รัปบิ้น กรวย สามารถมองเห็นได้ชัดเจนในระยะไม่น้อยกว่า 100 เมตร</p> <p>(2) ผู้ขนส่งทำการประเมินความสามารถในการควบคุมอุบัติเหตุ ว่าอยู่ในวิสัยที่สามารถควบคุมได้หรือไม่ โดยใช้อุปกรณ์ที่ติดมากับรถบรรทุก หากประเมินแล้วสามารถควบคุมได้ให้ดำเนินการควบคุมทันทีตามข้อที่ 3 หากไม่สามารถดำเนินการควบคุมได้ให้ดำเนินการตามข้อที่ 4</p> <p>(3) ดำเนินการควบคุมเพื่อไม่ให้มีการกระจายของวัสดุที่ไม่ใช้แล้วเพิ่มขึ้นจากเดิมหรือให้เกิดน้อยที่สุด หลังจากนั้นให้แจ้งการเกิดอุบัติเหตุต่อผู้ผลิตวัสดุที่ไม่ใช้แล้ว แล้วรีบไปดำเนินการตั้งแต่วันที่ 6</p> <p>(4) หากพนักงานขับรถไม่สามารถควบคุมอุบัติเหตุได้ ให้แจ้งเพื่อขอความช่วยเหลือต่อศูนย์รับแจ้งเหตุฉุกเฉินศูนย์บรรเทาทุกข์ ที่รับผิดชอบในพื้นที่ที่เกิดอุบัติเหตุ พร้อมทั้งแจ้งต่อผู้ผลิตวัสดุที่ไม่ใช้แล้ว หรือขอความช่วยเหลือมายังโรงไฟฟ้า NPS ที่หมายเลขโทรศัพท์ 0-3720-8841-7</p> <p>(5) พนักงานขับรถร่วมกับเจ้าหน้าที่ศูนย์รับแจ้งเหตุฉุกเฉินศูนย์บรรเทาทุกข์ หรือหน่วยงานอื่นๆ ที่ให้ความช่วยเหลือดำเนินการควบคุมให้เข้าสู่ภาวะปกติโดยเร็ว</p> <p>(6) ผู้ขนส่งต้องทำความสะอาดบริเวณที่เกิดอุบัติเหตุโดยเร็ว ทั้งนี้อาจจะขอความช่วยเหลือ ชื่อนำจากหน่วยงานที่เกี่ยวข้อง</p> <p>(7) ผู้ขนส่งต้องดำเนินการขนส่งวัสดุที่ไม่ใช้แล้วกลับไปยังผู้ผลิตโดยเร็ว</p> <p>(8) ผู้ขนส่งต้องรายงานการเกิดอุบัติเหตุต่อกรมโรงงานอุตสาหกรรมภายใน 10 วัน นับจากวันที่เกิดอุบัติเหตุ</p>	ภายในโครงการ	ตลอดการดำเนินงาน	ผู้รับผิดชอบ โรงไฟฟ้า NPS



ตารางสรุปมาตรการป้องกัน แก๊ส และลดผลกระทบสิ่งแวดล้อม (ต่อ)

ผลกระทบสิ่งแวดล้อม	วิธีการดำเนินการป้องกัน แก๊ส และลดผลกระทบสิ่งแวดล้อม	สถานที่ดำเนินการ	ระยะเวลาดำเนินการ	ผู้รับผิดชอบ
11) อากาศอันมีมลพิษและเสียง (ต่อ)	<p>18. ดำเนินการป้องกันผลกระทบอันไม่พึงประสงค์ระหว่างกระบวนการขนส่ง</p> <p>(1) ไม่นำรถที่ชำรุด โดยเฉพาะส่วนที่สำหรับบรรทุกมาใช้งาน</p> <p>(2) การขนส่งวัสดุที่มีน้ำผสมอยู่ เช่น กากตะกอนจากระบบบำบัดน้ำเสีย เป็นต้น รถบรรทุกต้องมีระบบรองรับน้ำปนเปื้อนที่มีความจุเพียงพอ</p> <p>(3) ต้องปิดคลุมกระบะบรรทุกด้วยผ้าใบอย่างมิดชิดทุกครั้งทำการขนส่ง</p> <p>(4) รถบรรทุกต้องมีระบบป้องกันการหกหล่นหรือการรั่วไหลของน้ำ เช่น การอุดกันใหม่ของกระบะรถบรรทุกด้วยผ้าใบ ข่ายในลอนที่มีดาด เป็นต้น</p> <p>(5) ใช้ความเร็วต่ำโดยเฉพาะเมื่อต้องผ่านเนินสูงกระหนาด หลุม บนท้องถนน</p>	ภายในโครงการ	ตลอดการดำเนินงาน	ผู้รับผิดชอบ โรงไฟฟ้า NPS



ตารางสรุปมาตรการติดตามตรวจสอบคุณภาพสิ่งแวดล้อม

ทรัพยากรสิ่งแวดล้อม	ดัชนี	สถานที่	ความถี่	ค่าใช้จ่าย	ผู้รับผิดชอบ	
1. คุณภาพอากาศ						
1.1 คุณภาพอากาศในบรรยากาศ	<ul style="list-style-type: none"> <li>- TSP</li> <li>- PM-10</li> <li>- SO<sub>2</sub></li> <li>- NO<sub>x</sub></li> <li>- WSWD</li> </ul>	<ul style="list-style-type: none"> <li>- วัดบุนยไพบ</li> <li>- บ้านหนองปรือน้อย (สถานีอนามัยท่าตูม)</li> <li>- บ้านโคกส้มเสี้ยว (วัดสุทธธีรธรรม)</li> <li>- บ้านโคกสว่าง (แขวงการทรงครีมหาโพธิ์)</li> </ul>	ปีละ 2 ครั้ง ในช่วง พ.ค.-มิ.ย. และ พ.ย.-ธ.ค.	100,000 บาท/ครั้ง	NPS	
1.2 คุณภาพอากาศในปล่อง	<ul style="list-style-type: none"> <li>- Particulate Matter</li> <li>- SO<sub>2</sub></li> <li>- NO<sub>2</sub></li> <li>- คาร์บอนไดออกไซด์</li> <li>- ไฮโดรเจนคลอไรด์</li> <li>- แคลเซียม</li> <li>- โครเมียม</li> <li>- สารหนู</li> <li>- ตะกั่ว</li> <li>- ปรอท</li> <li>- ฟลูออรีน</li> <li>- Dioxin</li> </ul> <p>พร้อมทั้งบำรุงรักษาข้อมูล ชนิด ปริมาณการใช้เชื้อเพลิงปัจจุบัน (เชื้อเพลิง ชีวภาพ และ ถ่านหิน) วิธีดูที่ไม่ใช่แล้ว</p>	<ul style="list-style-type: none"> <li>- Unit 7 Stack</li> <li>- Unit 8 Stack</li> </ul>	ปีละ 2 ครั้ง ในช่วง พ.ค.-มิ.ย. และ พ.ย.-ธ.ค.	50,000 บาท/ครั้ง	NPS	
2. ระดับเสียง	<ul style="list-style-type: none"> <li>- Leq 24 hrs.</li> </ul>	<ul style="list-style-type: none"> <li>- พื้นที่โครงการ</li> <li>- วัดบุนยไพบ</li> <li>- บ้านหนองน้ำขุ่น</li> </ul>	ปีละ 1 ครั้ง	<ul style="list-style-type: none"> <li>- ดัชนีทั่วไป</li> <li>- 40,000 บาท/ครั้ง</li> <li>- Dioxin</li> <li>- 200,000 บาท/ครั้ง</li> </ul>	5,000 บาท/ครั้ง	NPS

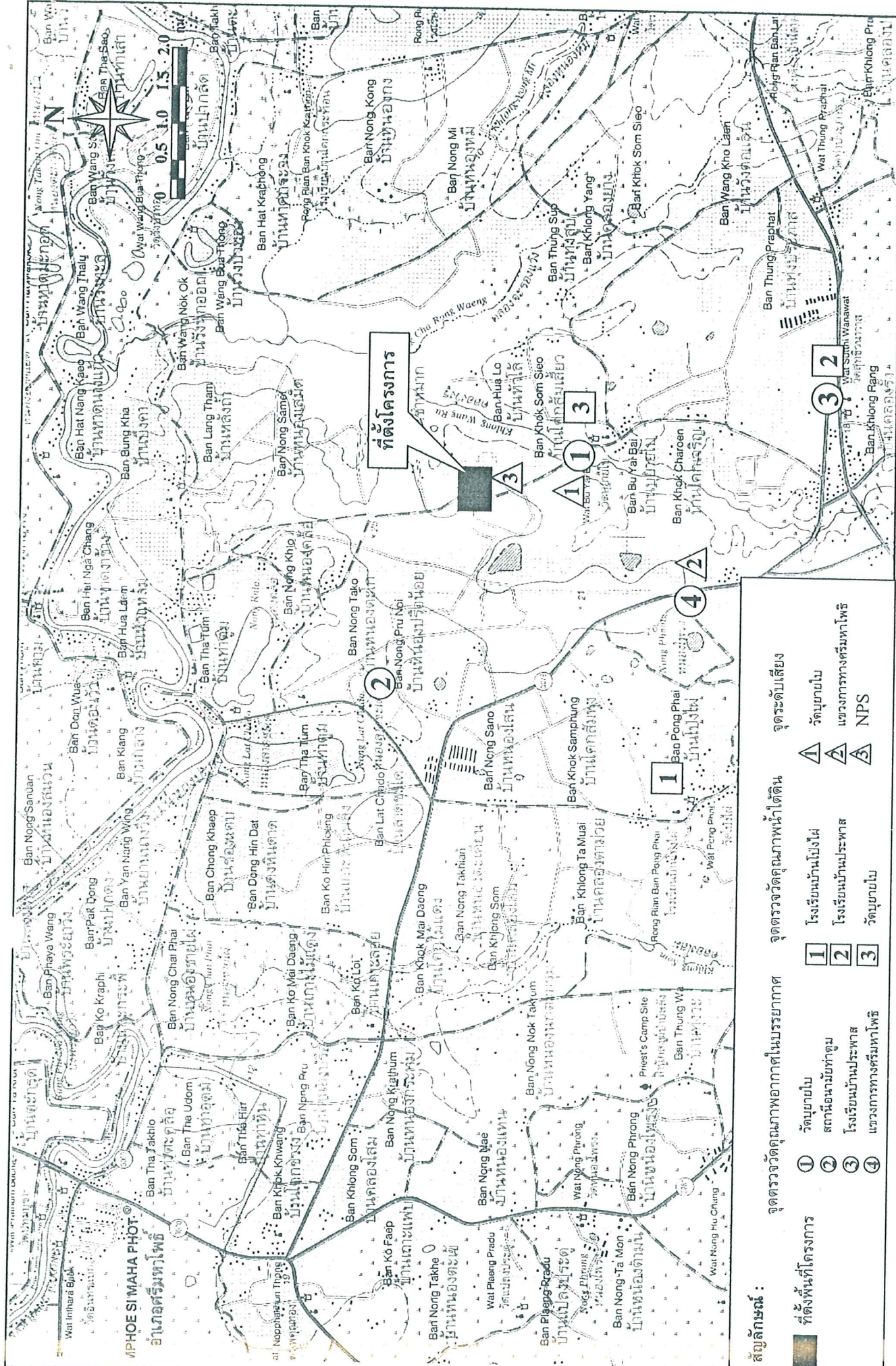
ตารางสรุปมาตรการติดตามตรวจสอบคุณภาพสิ่งแวดล้อม (ต่อ)

ทรัพยากรสิ่งแวดล้อม	ดัชนี	สถานที่	ความถี่	ค่าใช้จ่าย	ผู้รับผิดชอบ
3. คุณภาพน้ำ					
3.1 คุณภาพน้ำใต้ดิน	<ul style="list-style-type: none"> <li>- pH, Conductivity, Turbidity, Dissolved Solids, Suspended Solids, Alkalinity, Hardness, Calcium, Chloride, COD, Iron, Manganese, Nitrate, Phosphate, Sulfate, Silica, Arsenic, Cadmium, Total Coliform Bacteria</li> </ul>	<ul style="list-style-type: none"> <li>- โรงเรียนวัดโป่งไผ่</li> <li>- โรงเรียนบ้านประพาส</li> <li>- วัดบุญเยี่ยม</li> </ul>	ปีละ 2 ครั้ง ในช่วง พ.ค.-มิ.ย. และ พ.ย.-ธ.ค.	10,000 บาท/ครั้ง	NPS
3.2 คุณภาพน้ำทิ้ง	<ul style="list-style-type: none"> <li>- Temperature, Conductivity, pH, Suspended Solids, Dissolved Solids, Alkalinity, Hardness, Sulfate, Iron, Nitrate, Phosphate, DO, COD, BOD, Zinc, Lead, Copper, Cadmium, Nickel, Chromium</li> </ul>	<ul style="list-style-type: none"> <li>- น้ำทิ้งก่อนระบายลงสู่บ่อพักน้ำทิ้งของสถานอุตสาหกรรม 304</li> </ul>	เดือนละ 1 ครั้ง	5,000 บาท/ครั้ง	NPS
4. อากาศมีมลพิษและความปลอดภัย					
4.1 คุณภาพอากาศจากฝุ่นจากถ่านหิน	<ul style="list-style-type: none"> <li>- Total dust</li> </ul>	<ul style="list-style-type: none"> <li>- ลานกองถ่าน</li> <li>- เครื่องบดถ่าน</li> <li>- ไซโลเก็บถ่าน</li> <li>- ไซโลเก็บเถ้า</li> <li>- บริเวณขนถ่ายถ่าน</li> </ul>	ปีละ 1 ครั้ง	10,000 บาท/ครั้ง	NPS
4.2 ระดับเสียง	<ul style="list-style-type: none"> <li>- Leq 8 hrs.</li> </ul>	<ul style="list-style-type: none"> <li>- เครื่องบดถ่าน</li> <li>- เครื่องกำเนิดไฟฟ้า</li> <li>- เครื่องจักรต่าง ๆ เช่นเครื่องสูบน้ำ</li> <li>- อื่น ๆ</li> </ul>	ปีละ 2 ครั้ง	6,000 บาท/ครั้ง	NPS
4.3 ความร้อน	<ul style="list-style-type: none"> <li>- WBGT °C</li> </ul>	<ul style="list-style-type: none"> <li>- เครื่องกำเนิดไฟฟ้า</li> <li>- หม้อไอน้ำ</li> </ul>	ปีละ 1 ครั้ง	3,000 บาท/ครั้ง	NPS

ตารางสรุปมาตรการติดตามตรวจสอบคุณภาพสิ่งแวดล้อม (ต่อ)

ทรัพยากรสิ่งแวดล้อม	ดัชนี	สถานที่	ความถี่	ค่าใช้จ่าย	ผู้รับผิดชอบ
4.4 การตรวจวัดความเข้มข้นซัลเฟอร์ไดออกไซด์	- Flammable gas measurement	- บริเวณขนถ่าย - ถึงเก็บ	ปีละ 1 ครั้ง	20,000 บาท/ครั้ง	NPS
4.5 การตรวจรั่วไหล การทำงานของปอด	- ตรวจสอบสภาพทั่วไป - สมรรถภาพการทำงานและความจุของปอด	- พนักงานที่สัมผัสกับฝุ่น	ครั้งแรกก่อนเข้าทำงาน และปีละ 1 ครั้ง	500 บาท/คน	NPS
4.6 สมรรถภาพการได้ยิน	- สมรรถภาพการได้ยิน	- พนักงานที่สัมผัสเสียงดัง	ครั้งแรกก่อนเข้าทำงาน และปีละ 1 ครั้ง	100 บาท/คน	NPS
4.7 อุบัติเหตุและการป่วยจากการทำงาน	- อุบัติเหตุและการเจ็บป่วยจากการทำงาน	- โรงไฟฟ้า NPS	ปีละ 1 ครั้ง	2,000 บาท/ครั้ง	NPS





**สัญลักษณ์ :**

■ ที่ตั้งพื้นที่โครงการ

① วัตถุประสงค์คุณภาพอากาศในบรรยากาศ

② วัตถุประสงค์คุณภาพน้ำใต้ดิน

③ วัตถุประสงค์เสียง

④ วัตถุประสงค์ชุมชน

① วัตถุประสงค์ชุมชน

② วัตถุประสงค์ชุมชน

③ วัตถุประสงค์ชุมชน

④ วัตถุประสงค์ชุมชน

① วัตถุประสงค์ชุมชน

② วัตถุประสงค์ชุมชน

③ วัตถุประสงค์ชุมชน

④ วัตถุประสงค์ชุมชน

① วัตถุประสงค์ชุมชน

② วัตถุประสงค์ชุมชน

③ วัตถุประสงค์ชุมชน

④ วัตถุประสงค์ชุมชน

① วัตถุประสงค์ชุมชน

② วัตถุประสงค์ชุมชน

③ วัตถุประสงค์ชุมชน

④ วัตถุประสงค์ชุมชน

**จุดตรวจวัตถุประสงค์คุณภาพสิ่งแวดล้อม**

ภาคผนวก ก-1  
ระเบียบการป้องกันและระงับอัคคีภัย



NATIONAL POWER SUPPLY CO., LTD.

ระเบียบ การป้องกันและระงับอัคคีภัย  
(พุทธศักราช ๒๕๔๖)

กองบังคับการกองดับเพลิง  
คณะกรรมการความปลอดภัยฯ  
บริษัท เนชั่นเนล เพาเวอร์ ซัพพลาย จำกัด





## ระเบียบการป้องกันและระงับอัคคีภัย

(พทุศศักราช ๒๕๔๖)

ตามประกาศกระทรวงมหาดไทย เรื่องการป้องกันและระงับอัคคีภัยในสถานประกอบการ เพื่อความปลอดภัยในการทำงานสำหรับลูกจ้าง ลงวันที่ ๒๑ พฤศจิกายน ๒๕๓๔ และ ระเบียบข้อบังคับการจัดตั้งกองดับเพลิงเอ็น.พี.เอส บริษัทฯ โดยบริษัท เนชั่นแนล เพาเวอร์ ซัพพลาย จำกัด เห็นสมควรให้ตราระเบียบว่าด้วยการป้องกันและระงับอัคคีภัย ไว้ดังต่อไปนี้.

ข้อ ๑ ระเบียบนี้เรียกว่า "ระเบียบการป้องกันและระงับอัคคีภัย พทุศศักราช ๒๕๔๖"

ข้อ ๒ ให้ใช้ระเบียบนี้ตั้งแต่วันที่ ๑ พฤศจิกายน ๒๕๔๖ เป็นต้นไป

ข้อ ๓ ให้ใช้ระเบียบนี้ แก่ บริษัท เนชั่นแนล เพาเวอร์ ซัพพลาย จำกัด

ข้อ ๔ ในระเบียบนี้

"การระงับอัคคีภัย" หมายถึง การกระทำใดๆ เพื่อมุ่งหวังไม่ให้เกิดอัคคีภัยในสถานประกอบการ เช่น การตรวจตรา, การอบรม, หรือ การชักซ้อมอพยพหนีไฟ เป็นต้น.

"การระงับอัคคีภัย" หมายถึง การกระทำการจัดเตรียมและการเข้าปฏิบัติการควบคุมระงับในขณะเกิดอัคคีภัย ทั้งสภาวะขนาดเบาและขนาดรุนแรง.

"การบรรเทาทุกข์" หมายถึง การกระทำการจัดเตรียมการวางแผน, การปฏิบัติ ภายหลังจากการเข้าระงับอัคคีภัยเป็นหลัก และเหตุการณ์สงบ.

"กองบังคับการกองดับเพลิงฯ" หมายถึง หน่วยงานพิเศษของบริษัทฯ ตั้งขึ้นเพื่อดำเนินการป้องกันและระงับอัคคีภัยเป็นหลัก.

"เจ้าหน้าที่ความปลอดภัยฯ (จป)" หมายถึง เจ้าหน้าที่ความปลอดภัยฯ ประจำบริษัทฯ

"คณะกรรมการความปลอดภัยฯ" หมายถึง คณะกรรมการความปลอดภัยฯ ของบริษัทฯ

ข้อ ๕ กองบังคับการกองดับเพลิงของบริษัทฯ เป็นผู้รักษาการตามระเบียบนี้และให้มีอำนาจออกคำสั่ง, ประกาศ และ ข้อบังคับเกี่ยวกับการป้องกันและระงับอัคคีภัย เพื่อปฏิบัติให้เป็นไปตามนโยบายของบริษัทฯ และตามประกาศของกระทรวงมหาดไทย





## หมวดที่ ๑ ข้อกำหนดทั่วไป

ข้อ ๖ ให้บริษัทฯ จัดตั้งกองบังคับการกองดับเพลิง ซึ่งเป็นหน่วยงานพิเศษ ขึ้นตรงต่อกรรมการผู้จัดการ โดยตรง และให้จัดทำระเบียบข้อบังคับของกองดับเพลิง.

ข้อ ๗ ให้กองบังคับการกองดับเพลิงฯ จัดทำแผนแม่บท เรื่องการป้องกันและระงับอัคคีภัยตามระเบียบนี้.

ข้อ ๘ ให้กองบังคับการกองดับเพลิงฯ จัดทำแผนซักซ้อมอพยพและหนีไฟ ตามระเบียบนี้.

ข้อ ๙ ให้เจ้าหน้าที่ความปลอดภัยฯ ประสานงานกับกองบังคับการกองดับเพลิงฯ ว่าด้วยเรื่องที่เกี่ยวข้อง ข้อกำหนดตามกฎหมาย หรือตามประกาศของกฎหมาย.

## หมวดที่ ๒ โครงสร้างและองค์ประกอบ

ข้อ ๑๐ ให้มีโครงสร้างของการป้องกันและระงับอัคคีภัย ดังนี้.

- ๑๐.๑ ผู้อำนวยการป้องกันและระงับอัคคีภัย.
- ๑๐.๒ หน่วยปฏิบัติการ
- ๑๐.๓ หน่วยสนับสนุน
- ๑๐.๔ หน่วยบรรเทา

ข้อ ๑๑ หน่วยปฏิบัติการ ประกอบด้วย กองบังคับการกองดับเพลิง เป็นหลัก.  
(โครงสร้างและข้อกำหนด ดูใน ระเบียบข้อบังคับ กองบังคับการ กองดับเพลิง)

ข้อ ๑๒ หน่วยสนับสนุนประกอบด้วย คณะกรรมการความปลอดภัยฯ, เจ้าหน้าที่ความปลอดภัยฯ, หน่วยรักษาความปลอดภัย (ร.ป.ภ.), ประชาสัมพันธ์บริษัทฯ, และหน่วยซ่อมบำรุง.



ข้อ ๑๓ หน่วยบรรเทา ประกอบด้วย พยาบาลฝ่ายทรัพยากร และ ยายพาหนะฝ่ายทรัพยากรฯ

### หมวดที่ ๓

#### หน้าที่และความรับผิดชอบ

ข้อ ๑๔ ผู้อำนวยการป้องกันและระงับอัคคีภัย เป็นผู้ดูแลโดยตรงในการสนับสนุนงานการป้องกันและระงับอัคคีภัย.

ข้อ ๑๕ กองบังคับการ กองดับเพลิงฯ มีหน้าที่ดังนี้

๑๕.๑ วางแผนการป้องกันและระงับอัคคีภัย.

๑๕.๒ จัดอบรมภาคทฤษฎีและปฏิบัติในการป้องกันและระงับอัคคีภัย.

๑๕.๓ ปฏิบัติการเข้าระงับอัคคีภัยเมื่อเกิดเหตุเพลิงไหม้ขึ้นรุนแรง

๑๕.๔ จัดทำทีมปฏิบัติการสำหรับการป้องกันและระงับอัคคีภัย.

๑๕.๕ จัดหา ซ่อมบำรุงและตรวจสอบเครื่องดับเพลิงและอุปกรณ์ดับเพลิงให้อยู่ในสภาพที่พร้อมต่อการใช้งานได้ตลอดเวลา.

๑๕.๖ การควบคุมผู้รับเหมา หรือบุคคลภายนอกที่ปฏิบัติงานเกี่ยวกับการก่อเกิดไฟต่างๆ

ข้อ ๑๖ หน่วยสนับสนุน มีหน้าที่ดังนี้.

๑๖.๑ หน้าที่คณะกรรมการความปลอดภัยฯ.

๑๖.๑.๑ สนับสนุนงานการป้องกันและระงับอัคคีภัย

๑๖.๑.๒ กำหนดเขตพื้นที่ที่เสี่ยงต่อการเกิดอัคคีภัย

๑๖.๑.๓ ตรวจสอบสถานที่ล่อแหลมต่อการเกิดอัคคีภัยเป็นประจำ

๑๖.๑.๔ เป็นผู้สังเกตการณ์ในการซักซ้อมประจำปี เพื่อปรับปรุงแผนฯ

๑๖.๒ หน้าที่ เจ้าหน้าที่ความปลอดภัยฯ (จป.)

๑๖.๒.๑ สนับสนุนงานการป้องกันและระงับอัคคีภัย

๑๖.๒.๒ จัดทำเอกสารและงานที่ติดต่อทางราชการในเรื่องการป้องกันและระงับอัคคีภัย

๑๖.๒.๓ เป็นผู้บันทึกการประชุมและเป็นผู้รายงานการประชุม



๑๖.๒.๔ ออกใบอนุญาตการทำงานในพื้นที่ควบคุมอัคคีภัย

๑๖.๒.๕ เป็นผู้สังเกตการณ์ในการชักซ้อมประจำปี เพื่อปรับปรุงแผนฯ

๑๖.๓ หน้าที่ หน่วยรักษาความปลอดภัย (ร.ป.ภ.)

๑๖.๓.๑ สนับสนุนงานการป้องกันและระงับอัคคีภัย.

๑๖.๓.๒ ตรวจตราไม่ให้นักคนภายนอกหรือผู้รับส่งสินค้าเข้าไปในโรงงานหรือสถานที่เสี่ยงต่อ  
สารเกิดเพลิงไหม้

๑๖.๓.๓ ระมัดระวังการก่อวินาศภัยบริเวณเก็บสารที่เสี่ยงต่อการเกิดเพลิง

๑๖.๓.๔ เมื่อพบเห็นสิ่งทีควรก่อให้เกิดเพลิงไหม้ได้ ให้รีบรายงานต่อผู้เกี่ยวข้องทันที

๑๖.๓.๕ จัดระบบการจรวจภายในและบริเวณหน้าบริษัทฯ เรื่องการกันรถ ในขณะที่ชักซ้อม  
แผนหรือการเกิดเหตุการณ์จริง

๑๖.๔ หน้าที่ ประชาสัมพันธ์บริษัทฯ

๑๖.๔.๑ สนับสนุนงานป้องกันและระงับอัคคีภัย

๑๖.๔.๒ รับผิดชอบงานแจ้งเหตุเตือนภัยในการชักซ้อมและเหตุการณ์จริง

๑๖.๕ หน้าที่ หน่วยซ่อมบำรุง

๑๖.๕.๑ สนับสนุนงานการป้องกันและระงับอัคคีภัย

๑๖.๕.๒ รับผิดชอบเรื่องระบบแก๊ส, ระบบไฟฟ้า, ระบบจ่ายน้ำ

๑๖.๕.๓ สนับสนุนข้อมูลระบบโครงสร้างอาคารแก่งานระดับอัคคีภัย

ข้อ ๑๗ หน่วยบรรเทา มีหน้าที่ดังนี้

๑๗.๑ หน้าที่ พยาบาลฝ่ายทรัพยากรบุคคลฯ

๑๗.๑.๑ สนับสนุนงานป้องกันและระงับอัคคีภัย

๑๗.๑.๒ ดูแลและให้การปฐมพยาบาลแก่ผู้บาดเจ็บในการชักซ้อมแผนหรือเหตุการณ์จริง

๑๗.๒ หน้าที่ ยานพาหนะฝ่ายทรัพยากรบุคคลฯ

๑๗.๒.๑ สนับสนุนงานป้องกันและระงับอัคคีภัย

๑๗.๒.๒ จัดเตรียมเจ้าหน้าที่และยานยนต์สำหรับลำเลียงผู้บาดเจ็บส่งโรงพยาบาลในขณะที่

ชักซ้อม หรือ เหตุการณ์จริง





## หมวดที่ ๔ การแต่งตั้ง

ข้อ ๑๘ กรรมการผู้จัดการ เป็น ผู้อำนวยการป้องกันและระงับอัคคีภัยโดยตำแหน่ง หรือมอบอำนาจให้บุคคลเข้าทำหน้าที่แทน.

ข้อ ๑๙ กองบังคับการ กองดับเพลิง ให้ดู ระเบียบข้อบังคับกองดับเพลิง.

ข้อ ๒๐ คณะกรรมการความปลอดภัยเป็น หน่วยสนับสนุนโดยตำแหน่ง

ข้อ ๒๑ เจ้าหน้าที่ความปลอดภัย เป็น หน่วยสนับสนุนโดยตำแหน่ง

ข้อ ๒๒ หน่วยรักษาความปลอดภัย (ร.ป.ภ.) เป็น หน่วยสนับสนุนโดยตำแหน่ง

ข้อ ๒๓ ประชาสัมพันธ์บริษัท เป็น หน่วยสนับสนุนโดยตำแหน่ง

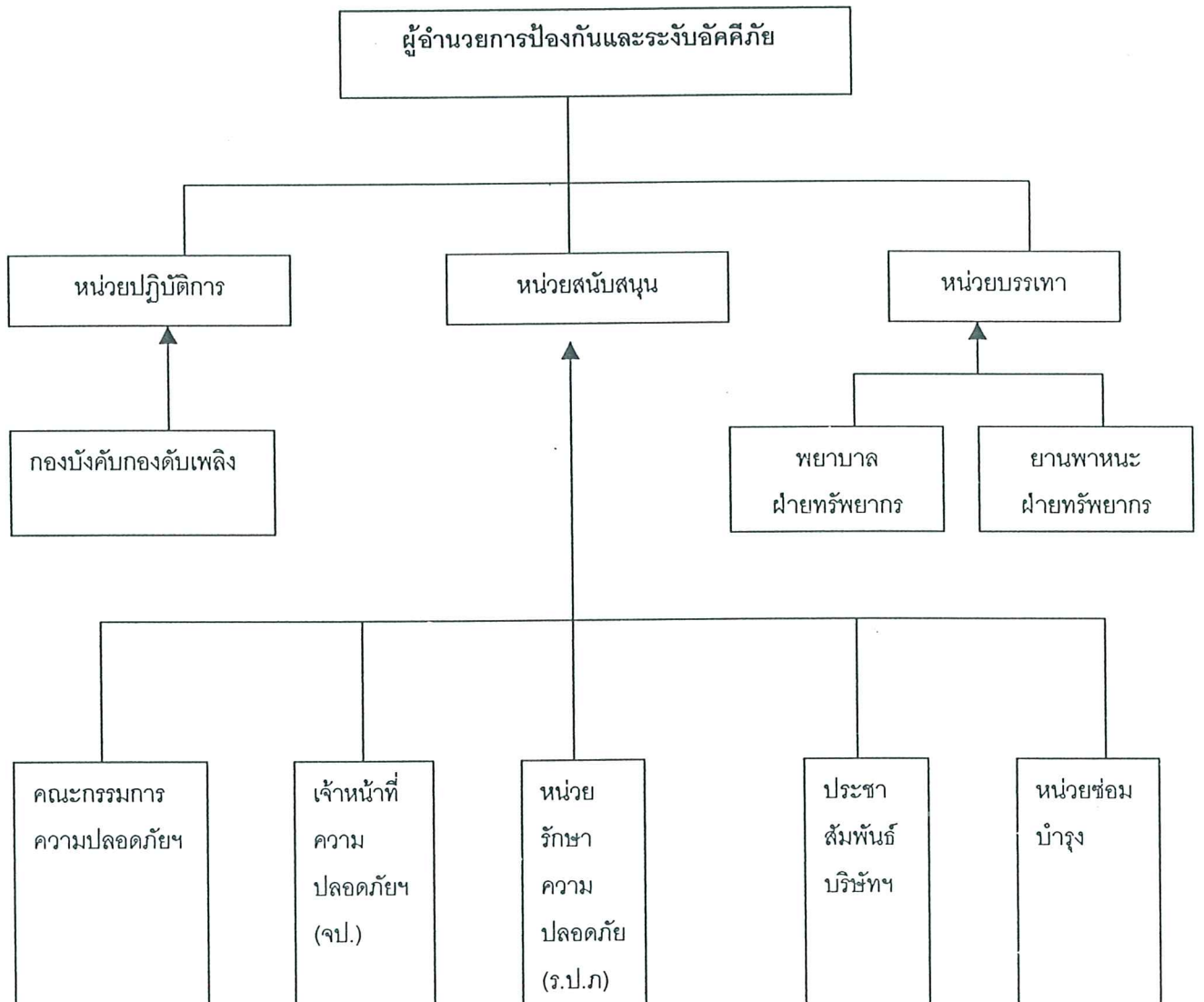
ข้อ ๒๔ หน่วยซ่อมบำรุงทุกฝ่าย/แผนก เป็น หน่วยสนับสนุนโดยตำแหน่ง

ข้อ ๒๕ พยาบาลฝ่ายทรัพยากร เป็น หน่วยบรรเทาโดยตำแหน่ง

ข้อ ๒๖ ยานพาหนะฝ่ายทรัพยากร เป็น หน่วยบรรเทาโดยตำแหน่ง



## แผนผังโครงสร้าง การป้องกันและระงับอัคคีภัย





## หมวดที่ ๕

### การประชุม

ข้อ ๒๗ ต้องมีการประชุม ในเรื่องการชักซ่อมแผนอพยพและหนีไฟ และ การฝึกซ้อมการระงับอัคคีภัย อย่างน้อยปีละ ๑ ครั้ง.

ข้อ ๒๘ การประชุมให้ ผู้อำนวยการป้องกันและระงับอัคคีภัย เป็นประธานในที่ประชุม ถ้าผู้อำนวยการ ไม่สามารถเข้าประชุมได้ ให้ผู้ที่มีอำนาจสูงสุดตามระดับบังคับบัญชาของบริษัทฯ ในขณะประชุมเป็นประธาน ของที่ประชุม.

ข้อ ๒๙ การประชุมครบ ๓ หน่วยตามระเบียบนี้ ถือว่าครบองค์ประชุม.

ข้อ ๓๐ การลงมติใด ๆ ในที่ประชุม ให้ถือคะแนนเสียงข้างมากในที่ประชุมเป็นเกณฑ์ แต่ถ้าคะแนนเท่า กัน ให้ประธานที่ประชุมขณะนั้นเป็นผู้ชี้ขาด.

ข้อ ๓๑ ก่อนมีการประชุม จป. ต้องแจ้งให้ทุกท่านทราบถึงหัวข้อการประชุม และในการประชุม จป. จะ ต้องบันทึกรายการประชุมและแจกจ่ายให้ผู้เข้าร่วมประชุมทุกท่านทราบภายใน ๑-๒ สัปดาห์ ถ้าท่านใดไม่มา สามารถเข้าประชุมได้ ให้แจ้งต่อเจ้าหน้าที่ความปลอดภัยฯ(จป.)ล่วงหน้าก่อนการประชุม





## หมวดที่ ๖

### การป้องกันอัคคีภัย

ข้อ ๓๒ การป้องกันอัคคีภัยถึงว่าเป็นหน้าที่ของพนักงานทุกคน ให้ปฏิบัติตามกฎดังนี้.

๓๒.๑ ห้ามก่อไฟในบริเวณที่หวงห้ามหรือในบริเวณโรงงานก่อนได้รับอนุญาตจากผู้ที่มีหน้าที่รับผิดชอบในการขออนุญาต ตามประกาศ.

๓๒.๒ ห้ามสูบบุหรี่ในบริเวณที่มีป้าย "อันตรายจากสารไวไฟหรือวัตถุระเบิด" หรือบริเวณที่ห้ามสูบบุหรี่ นอกจากสถานที่ที่จัดไว้ให้ ตามประกาศ.

๓๒.๓ ห้ามทำการซ่อมแซมเครื่องจักรเครื่องมือ ในบริเวณที่มีสารไวไฟหรือวัตถุติดไฟได้ง่ายอย่างน้อย ในรัศมี ๑๐ เมตร กรณีที่ไม่อาจทำได้ ต้องทำการป้องกันสารไวไฟ หรือวัตถุติดไฟได้ง่ายอย่างปลอดภัย ภายใต้การควบคุมของเจ้าหน้าที่ความปลอดภัยฯ หรือ เจ้าหน้าที่กองดับเพลิง หรือ คณะกรรมการความปลอดภัยฯ หรือ ร.ป.ภ. เมื่อนอกเวลาทำการ.

ข้อ ๓๓ การควบคุมพื้นที่ ที่มีสารไวไฟหรือวัตถุไวไฟได้ง่าย สำหรับบุคคลภายนอก. การนำไฟมาใช้หรือก่อให้เกิดไฟในพื้นที่ต่าง ๆ ต้องห่างจากบริเวณที่มีสารไวไฟหรือวัตถุติดไฟได้ง่าย อย่างน้อย ๑๐ เมตร กรณีที่ไม่อาจทำได้ ต้องทำการป้องกันสารไวไฟ หรือวัตถุติดไฟได้ง่ายอย่างปลอดภัย ภายใต้การควบคุมของเจ้าหน้าที่ความปลอดภัย.

ข้อ ๓๔ การป้องกันสถานที่ทำงานและวิธีการทำงานที่เสี่ยงภัย.

๓๔.๑ การป้องกันการรั่วไหลของเชื้อเพลิงและสารไวไฟ  
พนักงานที่พบเห็นภาชนะที่ใส่สารไวไฟหรือเชื้อเพลิงต่าง ๆ อยู่ในสภาพที่ชำรุดหรือเกิดการรั่วไหล ให้รีบรายงานผู้ที่มีหน้าที่รับผิดชอบหรือถ้าพบว่าการรั่วไหลนั้นอาจก่อให้เกิดอันตรายร้ายแรงมาก ไม่แก้ไขให้รีบทำการแก้ไขหรือมิฉะนั้นให้ผู้ที่มีหน้าที่รับผิดชอบแก้ไขทันที.

๓๔.๒ การกำจัดขยะหรือเศษวัสดุที่ติดไฟได้ง่าย.

ขยะหรือเศษวัสดุที่ติดไฟได้ง่าย พนักงานควรรวบรวมไว้ในภาชนะที่ไม่ติดไฟได้ง่าย และให้นำออกจากบริเวณที่ทำงานไปเก็บไว้ที่ที่จัดเก็บที่ปลอดภัย.

๓๔.๓ เสื้อผ้าที่เปียกด้วยสารไวไฟ.

เสื้อผ้าที่เปียกเปื้อนด้วยสารไวไฟ พนักงานจะต้องเปลี่ยนเสื้อผ้าทันที



#### ๓๔.๔ การป้องกันอัคคีภัยจากยานพาหนะ.

พนักงานที่ใช้ยานพาหนะขนถ่ายสินค้าในบริเวณที่มีสารไวไฟ ถึงแก๊สจะต้องระมัดระวังการชน กระแทก หรือ การก่อให้เกิดอัคคีภัย.

#### ๓๔.๕ การป้องกันการระเบิดของหม้อไฟฟ้า.

สายไฟ หลอดไฟ สวิตช์ มอเตอร์ไฟฟ้า พัดลม เครื่องมือ เครื่องจักร ที่มีไฟฟ้าหรือใช้อยู่ในบริเวณสารไวไฟ หรือวัสดุติดไฟได้ง่าย จะต้องตรวจตราเป็นประจำในเรื่องสภาพที่ชำรุด การต่อไฟ ปลั๊กไฟ การต่อสายดิน หรือกรณีอื่นใดที่อาจเป็นสาเหตุของอัคคีภัย.

#### ๓๔.๖ การป้องกันการระเบิดของหม้อไอน้ำ.

##### ๓๔.๖.๑ ก่อนติดไฟให้ตรวจดูระดับน้ำ.

##### ๓๔.๖.๒ ให้ระบายลมภายในเตาเพื่อไล่แก๊สที่ตกค้างในหม้อ ทุกครั้งก่อนติดไฟ

๓๔.๖.๓ ลี้นิรภัย จะต้องทดสอบเป็นประจำอย่างน้อย ๑ ครั้งต่อเดือน และถ้าเกิดการรั่วของลีนิรภัยห้ามใช้วิธีเพิ่มน้ำหนักหรือตั้งลีนิรภัยให้แข็งแรง.

##### ๓๔.๖.๔ ถ้าถึงหม้อไอน้ำรั่ว ให้หยุดใช้งานทันทีและรายงานให้มีการแก้ไขโดยเร็ว

##### ๓๔.๖.๕ ให้ตรวจสอบเบกวัตความดันและห้ามใช้ความดันเกินกว่าที่กำหนด

๓๔.๖.๖ ถังน้ำแห้งต่ำกว่าระดับของเหลวแก้วให้รีบดับไฟ ห้ามสูบน้ำเข้าหม้อไอน้ำอย่างเด็ดขาด แต่ปล่อยให้เย็นลง

##### ๓๔.๖.๗ ให้ตรวจสอบความปลอดภัยของหม้อไอน้ำอย่างน้อยปีละครั้ง.

#### ๓๔.๗ การป้องกันอัคคีภัยจากการเชื่อมโลหะ.

๓๔.๗.๑ อุปกรณ์การต่อเชื่อม สายไฟ และข้อต่อที่หลวมชำรุด ต้องระงับการใช้และทำการแก้ไขให้อยู่ในสภาพที่ปลอดภัย ก่อนนำไปใช้งาน

๓๔.๗.๒ ทำการตรวจสอบการรั่วไหลของข้อต่อและวาล์วเป็นประจำ ถ้าพบว่ามี การรั่วไหลของแก๊สจากถังแก๊ส ให้หยุดการทำงานที่ใช้ไฟในบริเวณนั้นและรีบทำการป้องกันแก้ไขโดยเร็ว.

๓๔.๗.๓ ถังแก๊สและถังน้ำมันเชื้อเพลิง ต้องวางไว้ห่างจากเปลวไฟประกายไฟความร้อน ท่อร้อนต่าง ๆ หรือส่วนของเครื่องมือเครื่องจักร ที่อาจก่อให้เกิดความร้อนได้ในระยะ ๗ เมตร

๓๔.๗.๔ สายไฟ สายแก๊ส ขณะทำการตัดเชื่อมต้องไม่กีดขวางการทำงาน หรือตรงบริเวณที่อาจเหยียบของคนหรือยานพาหนะ.



๓๔.๗.๕ ห้ามทิ้งหรือปล่อยหัวเชื่อมไว้โดยไม่ดับไฟหรือปิดเครื่อง

๓๔.๗.๖ การเชื่อมต้องระวังเปลวไฟ ที่จะถูกลมพัดปลิวไปตกอยู่ในบริเวณที่มีการไวไฟหรือวัสดุติดไฟได้ง่าย หรือเป็นอันตรายต่อพนักงานข้างเคียง

๓๔.๘ การเคลื่อนย้ายสารไวไฟโดยพนักงาน.

๓๔.๘.๑ การขนย้ายสารไวไฟห้ามผ่าน หรือให้หลีกเลี่ยงเส้นทางที่มีการทำงานแล้วเกิดประกายไฟ เปลวไฟ ทาร้อน สะเก็ดโลหะ ฯลฯ.

๓๔.๘.๒ การขนย้ายสารไวไฟให้ระมัดระวัง การตก หรือหกเรี่ยราดบนพื้นที่ทำงาน

๓๔.๘.๓ ให้ใช้วิธีการขน-ยก ที่ปลอดภัย ตามกฎการใช้รถฟอร์คลิฟท์ของบริษัท

๓๔.๘.๔ ภาชนะที่บรรจุสารไวไฟที่ไม่จำเป็นต้องเปิดฝาให้ปิดฝาמידชิด.

๓๔.๘.๕ ให้ระมัดระวังการเรียงตั้งที่อาจเกิดตกลงหรือล้มลงมาได้

ข้อ ๓๕ การดำเนินการป้องกันอัคคีภัยให้มีแผนดังต่อไปนี้บรรจุอยู่ในแผนแม่บท.

๓๕.๑ แผนการตรวจตรา ให้มีองค์ประกอบดังนี้.

- กำหนดบุคคล และพื้นที่ที่รับผิดชอบในการตรวจตราอย่างชัดเจน โดยกำหนดตัวบุคคลที่จะทำหน้าที่แทนไว้ด้วย.
- กำหนดเรื่องที่ต้องตรวจในแต่ละพื้นที่เป็นการเฉพาะ โดยจัดทำเป็นแบบรายงานผลการตรวจ ที่สะดวกต่อการรายงาน.
- กำหนดระยะเวลาที่ตรวจสอบแบบรายงาน แล้วสรุปข้อบกพร่องให้ผู้บริหารในแต่ละหน่วยปรับปรุงแก้ไข.
- ควรให้มีการตรวจตราในทุกกะ (ถ้ามี).

๓๕.๒ แผนการอบรม ให้มีหลักดังต่อไปนี้.

- กำหนดบุคคลผู้รับผิดชอบดำเนินการฝึกอบรม.
- กำหนดหลักสูตรเรื่องหรือหัวข้อที่ทำการฝึกอบรม ได้แก่.
  - ๑ การอบรมผู้ที่เกี่ยวข้องกับแผนป้องกันและระงับอัคคีภัย.
  - ๒ การอบรมดับเพลิงขั้นต้นสำหรับลูกจ้าง อย่างน้อยจำนวน ๔๐ % ในแต่ละหน่วยงาน
  - ๓ การฝึกอบรมการใช้อุปกรณ์ต่าง ๆ ในการดับเพลิง
  - ๔ การฝึกอบรมทีมปฏิบัติการดับเพลิงขั้นรุนแรง.
  - ๕ การฝึกซ้อมอพยพหนีไฟไปตามเส้นทาง.





๖ การฝึกซ้อมดับเพลิงและฝึกซ้อมหนีไฟอย่างน้อยปีละ ๑ ครั้ง.

- กำหนดวิธีการอบรม.
- กำหนดระยะเวลาที่ใช้ในการฝึกอบรม.
- กำหนดบุคคลที่จะเข้ารับการฝึกอบรมให้เหมาะสมกับหัวข้อ.
- มีการประเมินผลการอบรมทุกครั้ง.

๓๕.๓ แผนบรรณรงค์ป้องกันอัคคีภัย มีหลักดังนี้.

- กำหนดบุคคลผู้รับผิดชอบในการจัดการบรรณรงค์
- กำหนดเรื่อง หรือหัวข้อที่จะทำการบรรณรงค์ ได้แก่
  - ๑ องค์ประกอบของการเกิดเพลิงไหม้
  - ๒ การจัดเก็บวัสดุไวไฟ
  - ๓ การลดการสูบบุหรี่ การกำหนดพื้นที่ และบทลงโทษ.
  - ๔ ผลที่เกิดขึ้นจากอัคคีภัย
  - ๕ การทำความสะอาด.
- เลือกวิธีการหรือรูปแบบการบรรณรงค์ที่เหมาะสม เช่น
  - ๑ การประกวด
  - ๒ การจัดทำโปสเตอร์ และป้ายต่างๆ
  - ๓ การใช้สื่อต่าง ๆ
- กำหนดระยะเวลาที่ใช้ในการบรรณรงค์.
- กำหนดบุคคลหรือกลุ่มเป้าหมายที่ใช้ในการบรรณรงค์.
- ประเมินผลจากการบรรณรงค์ทุกครั้ง.



## หมวดที่ ๗

### การระงับอัคคีภัย

ข้อ ๓๖ การระงับอัคคีภัยเบื้องต้นเป็นหน้าที่ของพนักงานทุกคน.

ข้อ ๓๗ ให้กำหนดแผน ในการระงับอัคคีภัย ให้มีแผนต่อไปนี้อยู่ในแม่บท.

๓๗.๑ แผนระงับอัคคีภัย มีหลักดังนี้.

- การกำหนดลำดับขั้นตอนการปฏิบัติ.
- การกำหนดตัวบุคคลมีหน้าที่รับผิดชอบที่ชัดเจน.
- การกำหนดหน้าที่ในการออกคำสั่งหรือสั่งการที่ชัดเจน.
- การกำหนดหน้าที่ในการปฏิบัติของแต่ละบุคคล.
- ต้องกำหนดแผนฝึกซ้อมและมีการฝึกซ้อมอย่างน้อยปีละ ๑ ครั้ง.
- การส่งรายงานการฝึกซ้อมดับเพลิง ต่อกรมสวัสดิการและคุ้มครองแรงงาน

๓๗.๒ แผนอพยพ มีหลักดังนี้.

- ต้องมีหน่วยตรวจสอบจำนวนพนักงาน
- ต้องมีการกำหนดผู้นำทางหนีไฟ
- ต้องมีการกำหนดจุดนัดพบหรือจุดรวมพล
- ต้องมีการกำหนดหน่วยช่วยเหลือและช่วยชีวิต
- ต้องมีการกำหนดแผนฝึกซ้อมและมีการฝึกซ้อมอย่างน้อยปีละ ๑ ครั้ง



## หมวดที่ ๘

### การบรรเทาทุกข์

ข้อ ๓๘ ให้กำหนดแผน ในการบรรเทาทุกข์ ให้มีแผนต่อไปนี้อยู่ในแม่บท.

๓๘.๑ แผนบรรเทาทุกข์ ประกอบด้วยข้อ ดังนี้.

- การประสานงานกับหน่วยงานของรัฐ.
- การสำรวจความเสียหาย
- การรายงานตัวของเจ้าหน้าที่ทุกฝ่าย และจุดนัดพบ.
- การช่วยชีวิตและค้นหาผู้เสียชีวิต.
- การเคลื่อนย้ายผู้ประสบภัย ทรัพย์สินและผู้เสียชีวิต.
- การประเมินความเสียหาย
- การรายงานผลการปฏิบัติงานและสถานการณ์เพลิงไหม้
- การช่วยเหลือสงเคราะห์ผู้ประสบภัย
- การปรับปรุงแก้ไขปัญหาเฉพาะหน้าเพื่อให้ธุรกิจสามารถดำเนินการได้เร็วที่สุด

๓๘.๒ แผนปฏิรูปฟื้นฟู เพื่อทำการรวบรวมประเมินผลรายงานจากทุกด้าน หลังจากเหตุการณ์สงบ เพื่อหาแนวทางป้องกันและปรับปรุงแก้ไขให้เข้าสู่สภาวะปกติ ตลอดจนดำเนินการเพื่อลดผลกระทบที่จะมีต่อสิ่งแวดล้อมด้วย.





### บทเฉพาะกาล

ข้อ ๓๙ ให้บังคับใช้ในระเบียบนี้ในพื้นที่ของบริษัท เนชั่นแนล เพาเวอร์ ซัพพลาย จำกัด


ข้อ ๔๐ เรื่อง ๗ ในการป้องกันและระงับอัคคีภัย ที่ได้ปฏิบัติใช้มาก่อนหน้านี้ระเบียบฉบับนี้ก็ยังคงให้ปฏิบัติต่อไป ถ้าไม่ได้ขัดกับหลักเกณฑ์ในระเบียบนี้และอยู่บนพื้นฐานที่ปฏิบัติต่อกันมาจนเป็นประเพณีที่ดีงาม แต่ถ้าการปฏิบัติใดขัดกับระเบียบนี้ให้ยึดถือระเบียบนี้เป็นแบบแผนในการปฏิบัติ แต่ถ้าในระเบียบนี้ไม่ได้เขียนไว้ ให้ผู้บังคับการกองดับเพลิง ซึ่งเป็นผู้ที่ได้รับมอบหมายให้รักษาการในระเบียบนี้เป็นผู้ดำเนินการตัดสินใจ และให้ดำเนินการเขียนระเบียบและประกาศเพิ่มเติมต่อไป.

ประกาศ ณ วันที่ ๑ พฤศจิกายน พุทธศักราช ๒๕๔๖

ลงชื่อ.....  


(คุณพจน์ นัยนาเลิศ)

CHIEF OPERATION OFFICER

ลงชื่อ.....  


(คุณต่อศักดิ์ ชูไพบูรณ์)

CHIEF EXECUTIVE OFFICER



## การป้องกันและระงับอัคคีภัย (พุทธศักราช ๒๕๔๖)

### บทนำ

ประกาศของกระทรวงมหาดไทย เรื่อง การป้องกันและระงับอัคคีภัยในสถานประกอบการ เพื่อความปลอดภัยในการทำงานสำหรับลูกจ้าง ลงวันที่ ๒๑ พฤศจิกายน ๒๕๓๔ และ ระเบียบป้องกันและระงับอัคคีภัยของบริษัท เนชั่นเนล เพาเวอร์ ซัพพลาย จำกัด ประเทศไทย) จำกัด พุทธศักราช ๒๕๔๖ ลงวันที่ ๑ กันยายน ๒๕๔๖ ให้กำหนดแผนการป้องกันและระงับอัคคีภัย เพื่อเป็นแม่บท ที่เป็นหลักในการปฏิบัติที่เป็นมาตรฐาน ไว้ดังนี้.

๑. การป้องกันอัคคีภัย มี ๓ แผน คือ
  - ๑.๑ แผนการตรวจตรา.
  - ๑.๒ แผนการอบรม.
  - ๑.๓ แผนการรณรงค์ป้องกันอัคคีภัย.
๒. การระงับอัคคีภัย มี ๒ แผน คือ
  - ๒.๑ แผนการระงับอัคคีภัย
  - ๒.๒ แผนการอพยพ
๓. การบรรเทาทุกข์มี ๒ แผนคือ
  - ๓.๑ แผนการบรรเทาทุกข์.
  - ๓.๒ แผนการปฏิรูปฟื้นฟู
๔. แผนการดำเนิน การซ่อมแผนป้องกันและระงับอัคคีภัย.

### วัตถุประสงค์

๑. เพื่อวางแผนทางการป้องกันการสูญเสียทั้งชีวิตและทรัพย์สิน.
๒. เพื่อสร้างความมั่นใจ ในเรื่องความปลอดภัยต่อพนักงานกรณีเกิดเพลิงไหม้
๓. เพื่อลดอัตราการเสี่ยงต่อการเกิดเหตุอัคคีภัย.
๔. เพื่อสร้างทัศนคติที่ดีต่อพนักงานในสถานประกอบการ
๕. เพื่อเป็นมาตรฐานในการปฏิบัติที่ชัดเจน.



## แผนการตรวจตรา

แผนการตรวจตรา มีวัตถุประสงค์หลักเพื่อป้องกันอัคคีภัย โดยกำหนดพื้นที่ วิธีการ และการควบคุมตรวจตรา ติดตามผล ในงานที่เกี่ยวข้องกับวัตถุที่เป็นเชื้อเพลิง ของเสียที่ติดไฟง่าย แหล่งกำเนิดความร้อน แหล่งประกายไฟ และอุปกรณ์ดับเพลิง.

รายละเอียดในตารางแผนมีดังนี้.

๑. เรื่องที่ปฏิบัติ คือ หัวข้อหลักของการปฏิบัตินั้น ๆ
๒. ผู้กำหนดโครงการ คือ ผู้มีอำนาจหน้าที่ในความรับผิดชอบในเรื่องนั้นโดยตรง
๓. บริเวณที่ปฏิบัติ คือ บริเวณที่กำหนดพื้นที่ความรับผิดชอบของผู้กำหนดโครงการนั้น ๆ
๔. วิธีการดำเนินงาน คือ วางแนวทางการปฏิบัติ เป็นหัวข้อใหญ่ ที่ต้องปฏิบัติ
๕. ผู้ปฏิบัติ คือ ผู้ที่รับผิดชอบการปฏิบัติของแต่ละวิธีการ
๖. วันเริ่มดำเนินการ คือ วันเริ่มมีผลการปฏิบัติใช้
๗. ผู้ติดตามผล คือ ผู้ตรวจสอบผลการปฏิบัติว่าเป็นไปตามที่กำหนดหรือไม่





เรื่อง	ผู้กำหนดโครงการ	บริเวณที่ปฏิบัติ	วิธีการดำเนินการ	ผู้ปฏิบัติ	วันเริ่มดำเนินการ	ผู้ติดตามผล
1. พื้นที่ควบคุม อัคคีภัย	คณะกรรมการ ความปลอดภัยฯ	บริเวณบริษัทฯ	1. กำหนดพื้นที่ ที่ควบคุม อัคคีภัย 2. จัดทำป้าย/ สัญลักษณ์ 3. กำหนดหน้า ที่ยาม 4. กำหนดผู้ทำ การตรวจ อัคคีภัยโดย ใช้แบบ ตรวจ	คณะกรรมการ ความปลอดภัย  กองดับเพลิง  จป.  กองดับเพลิง	วันที่ที่คณะกรรมการ การความปลอดภัยฯ ประกาศ พื้นที่ที่ได้อนุมัติ  พื้นที่ที่ได้อนุมัติ  วันที่ที่ได้รับ อนุมัติ	กองดับเพลิง,จป.  กองดับเพลิง,จป.  จป.  จป.
2. การออกไป อนุญาตทำงานที่ ต้องใช้ความร้อน/ ประกายไฟ/ อันตรายเกี่ยวกับ ไฟหรืออัคคีภัย	จป.	พื้นที่ทั่วไปและ พื้นที่ควบคุม	1.ขอใบอนุญาต การใช้พื้นที่ต่อเจ้า ที่ความปลอดภัย 2.ถ้าในกรณีเร่ง ด่วนผู้รับผิดชอบ โครงการแจ้ง ต่อจป.โดยเร็วที่ สุดหลังจากที่คุ มการดำเนินการ แล้วก็ตาม	หัวหน้างานหรือ บุคคลภายนอกที่ เข้ามาปฏิบัติงาน	วันที่ที่ได้รับ อนุญาต  ผู้รับผิดชอบโครง การรับผิดชอบดู แล	จป.
3. การควบคุม บุคคลภายนอก	จป.	ทางเข้าออก	1.บุคคลภายนอก เข้าบริษัทติด บัตร" ผู้มาติดต่อ" และทำเอกสารชี้ แจง ในกรณีเกิด เหตุฉุกเฉิน ให้รับ ทราบถึงวิธีปฏิบัติ 2. ห้ามเข้าพื้นที่ ควบคุม	ร.ป.ภ  ร.ป.ภ	วันที่ที่ได้รับ อนุมัติ  วันที่ที่ได้รับ อนุมัติ	จป.  จป.

เรื่อง	ผู้กำหนดโครงการ	บริเวณที่ปฏิบัติ	วิธีการดำเนินการ	ผู้ปฏิบัติ	วันเริ่มดำเนินการ	ผู้ติดตามผล
4. การควบคุมอาคาร 4.1 การจัดสัญญาฉบับใหม่และอุปกรณ์เตือนภัย/เครื่องดับเพลิง	กองดับเพลิง	ทุกพื้นที่	1. การสำรวจ/จัดหา/ติดตั้ง 2. การตรวจเป็นระยะๆ 3. การควบคุมไม่ให้มีสิ่งกีดขวาง	กองดับเพลิง กองดับเพลิง กองดับเพลิง	วันที่ได้รับอนุมัติ วันที่ได้รับอนุมัติ วันที่ได้รับอนุมัติ	กองดับเพลิง กองดับเพลิง กองดับเพลิง
4.2 การกำหนดเส้นทางหนีไฟ	คณะกรรมการความปลอดภัยฯ	ทุกพื้นที่	1. กำหนดเส้นทางหนีไฟ 2. กำหนดวันเวลาฝึกซ้อม	หัวหน้างานและกองดับเพลิง ทุกส่วนที่รับผิดชอบ	วันที่ได้รับอนุมัติวันที่ที่แผนประจำปีอนุมัติ	จป. คณะกรรมการฯ
5. การควบคุมแหล่งกำเนิดไฟ	คณะกรรมการความปลอดภัยฯ	ทุกพื้นที่	1. การควบคุมสายไฟและอุปกรณ์ไฟฟ้า 2. การป้องกันฟ้าผ่าหรือไฟฟ้าสถิตย์	หน่วยซ่อมบำรุง หน่วยซ่อมบำรุง	วันที่ได้รับมอบหมาย วันที่ได้รับมอบหมาย	คณะกรรมการความปลอดภัยฯ คณะกรรมการความปลอดภัยฯ
6. การควบคุมแหล่งการเก็บเชื้อเพลิง	คณะกรรมการความปลอดภัยฯ	บริเวณที่เก็บเชื้อเพลิง	1. การคุมปริมาณ 2. การจัดเก็บจัดวาง 3. การควบคุมการเข้าออก 4. การป้องกันการลุดกลาม 5. การควบคุมการเคลื่อนย้าย 6. การจัดเครื่องดับเพลิง	หัวหน้างาน หัวหน้างาน (สไตร์) หัวหน้างาน (สไตร์) หัวหน้างาน หัวหน้างาน กองดับเพลิง	รับมอบหมาย รับมอบหมาย รับมอบหมาย รับมอบหมาย รับมอบหมาย มอบหมาย	จป. กองดับเพลิง



## แผนการอบรม

เพื่อให้เป็นมาตรฐานในการดำเนินงานเรื่องการฝึกอบรมเกี่ยวกับอัคคีภัย และฝึกซ้อมระดับเพลิง ฝึกซ้อมอพยพหนีไฟ เพื่อให้พนักงานได้รับความรู้และได้ปฏิบัติ จึงกำหนดรายละเอียดเป็นหลักแม่บทดังนี้

๑. อบรมผู้ที่เกี่ยวข้องกับแผนป้องกันและระงับอัคคีภัย
๒. อบรมดับเพลิงขั้นต้นสำหรับลูกจ้างไม่น้อยกว่า จำนวน ๔๐% ในแต่ละหน่วยงาน
๓. ฝึกอบรมการใช้อุปกรณ์ต่างๆ ในการดับหรือระงับเพลิง
๔. ฝึกซ้อมอพยพลูกจ้างไปตามเส้นทางหนีไฟ
๕. ฝึกซ้อมดับเพลิงและฝึกซ้อมหนีไฟอย่างน้อยปีละ ๑ ครั้ง
๖. อบรมการปฐมพยาบาลและการช่วยเหลือกรณีฉุกเฉิน

### หลักสูตรแม่บทในการฝึกอบรม

๑. หลักสูตรการฝึกอบรม เรื่อง การดับเพลิงขั้นต้น
๒. หลักสูตรการฝึกอบรม เรื่อง ทักษะปฏิบัติการในการดับเพลิง
๓. หลักสูตรการฝึกซ้อมการอพยพ
๔. หลักสูตรการฝึกซ้อมการปฏิบัติการดับเพลิง





## ๑. หลักสูตรการฝึกอบรม เรื่องการดับเพลิงขั้นต้น.

### วัตถุประสงค์

เพื่อให้ผู้เข้ารับการฝึกอบรมมีความรู้ ความเข้าใจ เกี่ยวกับวิธีการดับเพลิงขั้นต้นและสามารถใช้ดับเพลิงขั้นต้นและสามารถใช้ดับเพลิงแบบมือถือ ได้อย่างถูกต้อง

### หัวข้อการฝึกอบรม

- ทฤษฎีการเกิดเพลิงไหม้
- การแบ่งประเภทของเพลิง
- จิตวิทยาเมื่อเกิดอัคคีภัย
- การป้องกันแหล่งกำเนิดของการติดไฟ
- วิธีดับเพลิงประเภทต่าง ๆ
- เครื่องมือดับเพลิงชนิดต่าง ๆ
- วิธีการใช้อุปกรณ์ในการดับเพลิง
- แผนป้องกันและระงับอัคคีภัย

### คุณสมบัติของผู้เข้ารับการฝึกอบรม

พนักงาน ผู้ปฏิบัติงานทุกคน, ร.ป.ภ.

### วิธีการฝึกอบรม

๑. การบรรยายภาคทฤษฎี
๒. การฝึกซ้อมภาคปฏิบัติ

### จำนวนผู้เข้ารับการฝึกอบรม

ไม่เกิน 50 คน/รุ่น

### ระยะเวลาการฝึกอบรม

ใช้เวลา ๑ วัน

- ภาคทฤษฎี ไม่น้อยกว่า ๓ ชั่วโมง



- ภาคปฏิบัติ ไม่น้อยกว่า ๓ ชั่วโมง

### กำหนดการฝึกอบรม

เดือนละ ๑ ครั้งหรือมากกว่าแล้วแต่จะประกาศอีกครั้งหนึ่ง

### งบประมาณ

ต่อคน : งบประมาณ ๑๕๐ บาท ต่อคน โดยประมาณ (อาจจะมากกว่าหรือน้อยกว่าไม่เกิน ๒๐%)

### ผู้รับผิดชอบ

๑. กองบังคับการกองดับเพลิงฯ ดำเนินการอบรม
๒. เจ้าหน้าที่ความปลอดภัยฯ ดำเนินการเก็บข้อมูลอ้างอิงกองสวัสดิการและคุ้มครองแรงงาน.

### ๒. หลักสูตรการฝึกอบรม เรื่อง ทีมปฏิบัติการในการดับเพลิง

#### วัตถุประสงค์

เพื่อให้ผู้เข้ารับการฝึกอบรมมีความรู้ ความเข้าใจ และมีความชำนาญเกี่ยวกับวิธีการดับเพลิงขั้นรุนแรง และประยุกต์ใช้อุปกรณ์ที่มีในบริษัท ได้อย่างถูกต้อง

#### หัวข้อการฝึกอบรมแบ่งเป็น ๓ ด้าน

๑. ด้านวินัย
  - การฝึกท่าบุคคลมือเปล่า
  - การฝึกกระเบียบแถว



- การฝึกความมีระเบียบวินัย

## ๒. ด้านจิตใจ

- จิตวิทยาเมื่อเกิดอัคคีภัย
- การเข้าทำการผจญเพลิง
- การฝึกการใช้คำสั่งและการเป็นผู้นำ
- การฝึกความอดทนและการตัดสินใจ
- การโรยตัวจากที่สูง

## ๓. ด้านความรู้

- ทฤษฎีการเกิดเพลิงไหม้
- การเข้าแผนปฏิบัติการที่ ๑๙
- การใช้อุปกรณ์การดับเพลิง
- การค้นหาผู้ประสบภัย
- การช่วยเหลือผู้ประสบภัย
- การปฐมพยาบาลเบื้องต้น

### คุณสมบัติของผู้เข้ารับการฝึกอบรม

(ดูระเบียบข้อบังคับกองบังคับการกองดับเพลิง)

### วิธีการฝึกอบรม

๑. การบรรยายภาคทฤษฎี
๒. การฝึกซ้อมภาคปฏิบัติ

### จำนวนผู้เข้ารับการฝึกอบรม

(ดูระเบียบข้อบังคับกองบังคับการกองดับเพลิง)

### ระยะเวลาการฝึกอบรม

ใช้ระยะเวลา ๒ ปีต่อรุ่น (๕๒ สัปดาห์)

- |                   |            |
|-------------------|------------|
| ๑. ฝึกด้านวินัย   | ๒๔ สัปดาห์ |
| ๒. ฝึกด้านจิตใจ   | ๔๐ สัปดาห์ |
| ๓. ฝึกด้านความรู้ | ๔๐ สัปดาห์ |



## งบประมาณ

(ตั้งงบประมาณของบริษัทฯประจำปี ๖ เดือน)

## ผู้รับผิดชอบ

๑. กองบังคับการกองดับเพลิงฯ โดยผู้บังคับการกองดับเพลิงบริษัท เนชั่นเนล เพาเวอร์ ซัพพลาย จำกัด
๒. กรรมการผู้จัดการ หรือผู้รับมอบอำนาจแทนนายจ้าง

## ๓. หลักสูตรการฝึกซ้อมการอพยพ

### วัตถุประสงค์

เพื่อเตรียมความพร้อม เมื่อเกิดเหตุการณ์ฉุกเฉิน จะทำให้เกิดการปฏิบัติได้ถูกต้อง และรวดเร็วในการปฏิบัติของแต่ละขั้นตอน

### หัวข้อการฝึกอบรม

- วิธีการหนีไฟ
- วิธีการป้องกันร่างกายเบื้องต้นในการหนีไฟ
- เส้นทางการอพยพ
- ผู้นำการอพยพ
- จุดรวมพล
- การใช้สัญญาณแจ้งเหตุหรือสัญญาณฉุกเฉิน

### คุณสมบัติของผู้เข้ารับการฝึกซ้อม

พนักงาน ผู้ปฏิบัติงานทุกคน ทุกหน่วยงาน ทุกพื้นที่





### วิธีการฝึกซ้อม

๑. การบรรยายภาคทฤษฎี
๒. การฝึกซ้อมภาคปฏิบัติ

### จำนวนผู้เข้ารับการฝึกซ้อม

ตามจำนวนพนักงาน ในแต่ละครั้งที่ฝึกซ้อม

### ระยะเวลาการฝึกซ้อม

- ภาคทฤษฎี ไม่เกิน ๓๐ นาที
- ภาคปฏิบัติ ไม่เกิน ๓๐ นาที

### กำหนดการฝึกซ้อม

ในแต่ละปี ต้องมีการฝึกซ้อมไม่น้อยกว่า ๑ ครั้ง

### งบประมาณ

ตาม การวางแผนการฝึกซ้อมภายในประจำปี.

### ผู้รับผิดชอบ

๑. กองบังคับการดับเพลิงฯ ดำเนินการอบรม
๒. เจ้าหน้าที่ความปลอดภัยฯ ดำเนินการเก็บข้อมูลอ้างอิงกองสวัสดิการและคุ้มครองแรงงาน
๓. คณะกรรมการความปลอดภัยฯ
๔. ฝ่ายทรัพยากรบุคคลและการจัดการทั่วไปฯ



## ๔. หลักสูตรการฝึกซ้อมการปฏิบัติการดับเพลิง

### วัตถุประสงค์

เพื่อให้ทีมปฏิบัติการดับเพลิง มีความรู้ ความเข้าใจ และความชำนาญ ในเหตุการณ์จริง เพื่อเกิดทักษะในการปฏิบัติ ได้ถูกต้องและรวดเร็ว

### หัวข้อการฝึกซ้อมแบ่งเป็น ๓ ด้าน.

#### ๑. ด้านการระงับอัคคีภัย

- การเข้าทีม วิ่งสาย ส่งข้อความ ใช้หัวฉีด
- การส่งกำลัง แรงดันน้ำ
- การส่งสัญญาณการใช้น้ำ
- การขอกำลังสนับสนุน

#### ๒. ด้านการค้นหาและทำลายสิ่งกีดขวาง

- การค้นหาผู้ประสบภัย
- การโรยตัวจากอาคารสูง
- การใช้อุปกรณ์การทำลายสิ่งกีดขวาง
- การส่งสัญญาณการอพยพหนีไฟ

#### ๓. ด้านการช่วยเหลือและปฐมพยาบาล

- การเคลื่อนย้ายผู้ประสบภัย
- การปฐมพยาบาลเบื้องต้น

### คุณสมบัติของผู้เข้ารับการฝึกซ้อม

ทีมปฏิบัติการผจญเพลิง

### วิธีการฝึกซ้อม

๑. การฝึกซ้อมภายใต้ปฏิบัติ.

### จำนวนผู้เข้ารับการฝึกซ้อม

(ตาม ระเบียบข้อบังคับกองบังคับการกองดับเพลิง)



### กำหนดการฝึกซ้อม

ใน ๑ ปี ต้องฝึกซ้อมไม่น้อยกว่า ๑ ครั้ง

๑. ฝึกซ้อมการปฏิบัติ

๑ ชั่วโมง

### งบประมาณ

(ตั้งตามงบประมาณของบริษัทฯประจำปี ๖ เดือน)

### ผู้รับผิดชอบ

๑. กองบังคับการกองดับเพลิงฯ โดยผู้บังคับการกองดับเพลิงบริษัท เนชั่นเนล เพาเวอร์ ซัพพลาย

จำกัด

---



## ๒ การจัดนิทรรศการ การป้องกันอัคคีภัย.

- ผู้รับผิดชอบโครงการ
- ๑ กองบังคับการกองดับเพลิงฯ
  - ๒ เจ้าหน้าที่ความปลอดภัย
  - ๓ คณะกรรมการความปลอดภัยฯ

- วิธีการ
- ๑ การจัดนิทรรศการหรือ
  - ๒ การจัดทำโปสเตอร์แผ่นภาพ หรือ
  - ๓ การจัดการแสดง.

กำหนดระยะเวลาที่ใช้ในการรณรงค์

ในสัปดาห์ของการฝึกซ้อมภายในประจำปี





## แผนการรณรงค์ป้องกันอัคคีภัย

แผนการรณรงค์ป้องกันอัคคีภัย เป็นแผนที่จัดทำขึ้นเพื่อป้องกัน การเกิดอัคคีภัย ในสถานประกอบการ และเป็นการสร้าง ความสนใจ รวมทั้งส่งเสริมในเรื่อง ของการป้องกันอัคคีภัยให้เกิดขึ้นกับผู้ปฏิบัติงานทุกคนทุกระดับในสถานประกอบการ

### หัวข้อที่ดำเนินการทำการรณรงค์ป้องกันอัคคีภัย

- ๑ รณรงค์การห้ามสูบบุหรี่ในพื้นที่ห้ามสูบบุหรี่
- ๒ การจัดนิทรรศการ การป้องกันอัคคีภัย

### ๑ รณรงค์การห้ามสูบบุหรี่ในพื้นที่ห้ามสูบบุหรี่

- ผู้รับผิดชอบโครงการ ๑ กองบังคับการกองดับเพลิงฯ  
๒ เจ้าหน้าที่ความปลอดภัยฯ

- วิธีการ
- ๑ กำหนดพื้นที่
  - ๒ กำหนดบทลงโทษ
  - ๓ จัดทำเป็นประกาศ
  - ๔ ต้องมีการประเมินผลของการรณรงค์

กำหนดระยะเวลาที่ใช้ในการรณรงค์

จัดเป็นสัปดาห์แห่งการรณรงค์การไม่สูบบุหรี่ในพื้นที่ภายในบริษัทฯ



## แผนการระงับอัคคีภัย

วัตถุประสงค์ เพื่อให้พนักงานทุกคน และพนักงานที่เกี่ยวข้อง ได้เข้าใจถึงวิธีการปฏิบัติในการรู้จักใช้เครื่องมือในการดับเพลิงได้อย่างถูกต้อง และเพื่อให้หัวหน้าที่รับผิดชอบในการปฏิบัติที่ชัดเจน และถูกต้องที่สุด

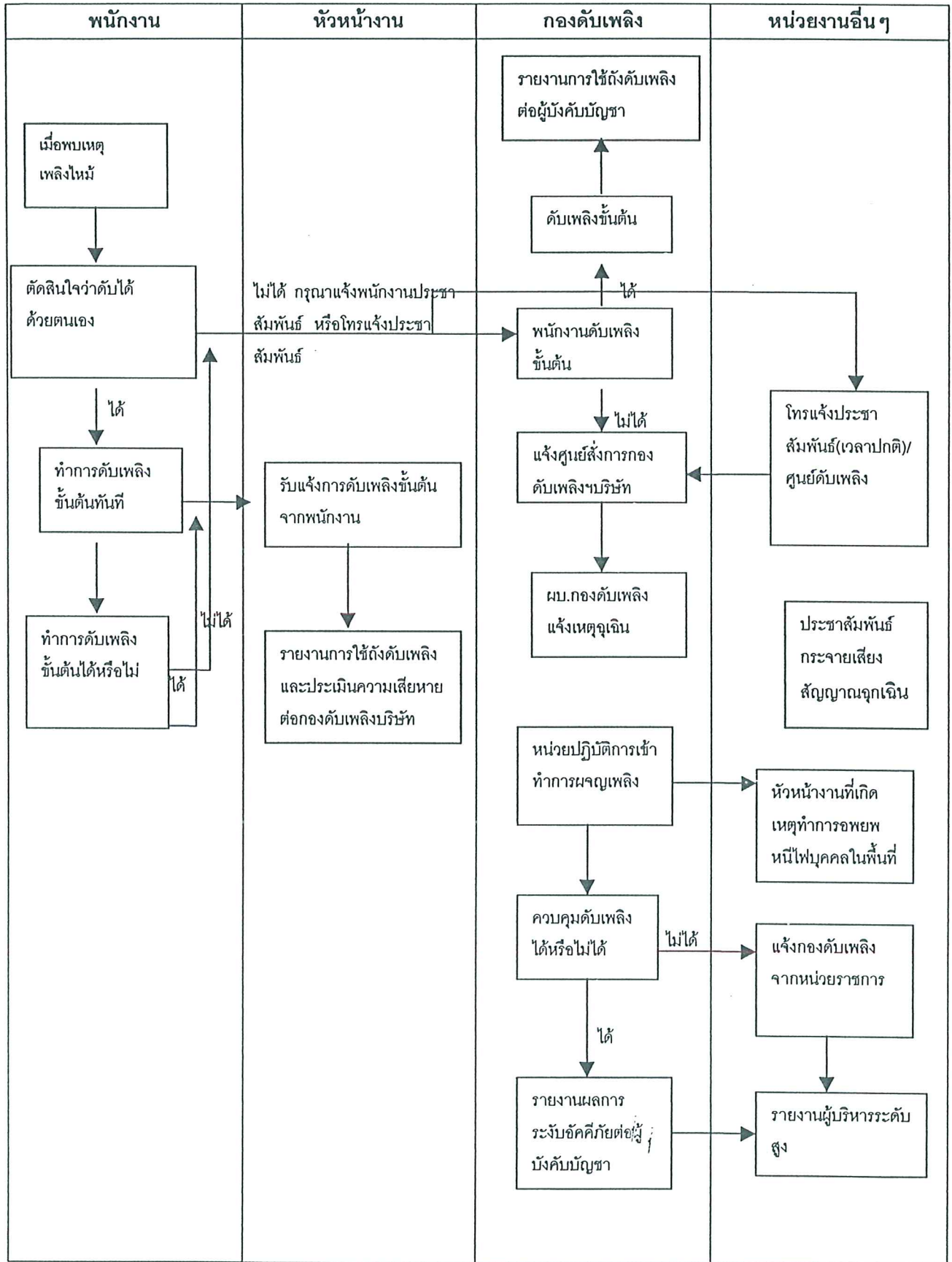
### ประเภทของแผนการระงับอัคคีภัย

แบ่งประเภทของแผนระงับอัคคีภัย เป็น ๒ ประเภท ดังนี้.

- ๑ แผนระงับอัคคีภัย ขั้นต้น
- ๒ แผนระงับอัคคีภัย ขั้นรุนแรง

โดย สามารถพิจารณา ได้จากความสามารถในการดับเพลิง โดยมีขั้นตอนการปฏิบัติเมื่อพบเหตุเพลิงไหม้ ดังนี้

ลำดับขั้นตอนการปฏิบัติเมื่อพนักงานพบเหตุเพลิงไหม้





## ๑. แผนการระงับอัคคีภัย ขั้นต้น

การระงับอัคคีภัยที่เกิดขึ้นในขณะที่พบเหตุการณ์และผู้พบเหตุการณ์นั้น สามารถที่จะทำการระงับได้เองโดยมิได้เกิดการลุกลาม หรือ การได้รับการแจ้งจากบุคคลที่พบเหตุการณ์และสามารถระงับการระงับได้ทัน ก่อนเกิดการลุกลาม มีหลักดังนี้.

- ๑ เมื่อพบเหตุการณ์เพลิงไหม้ ให้ทำการประเมินตนเองว่าดับได้หรือไม่
- ๒ ถ้าดับได้ ให้ดำเนินการดับทันที โดยใช้ ถังดับเพลิงที่ติดตั้งตามจุดต่าง ๆ รอบพื้นที่
- ๓ ถ้าดับไม่ได้ ให้รีบแจ้งพนักงานดับเพลิงที่อยู่ใกล้พื้นที่เกิดเหตุมากที่สุด
- ๔ มาตรฐานการใช้ถังดับเพลิง คือ ถัง ๑ ใบ ที่ติดตั้งตามจุดต่าง ๆ รอบพื้นที่ มีดังนี้
  - ๔.๑ ถังดับเพลิงแบบมือถือ สามารถควบคุมเพลิงได้ ไม่เกิน ๓ นาที
  - ๔.๒ ถังดับเพลิงชนิดสีแดง(ABC) เหมาะสำหรับประเภทไฟฟ้า
  - ๔.๓ ถังดับเพลิงชนิดสีเหลือง, สีเขียว, (NonCFC) และ CO<sub>2</sub> เหมาะสำหรับประเภทไฟฟ้า
  - ๔.๔ ถังดับเพลิงชนิดสแตนเลสใช้สำหรับ น้ำมันและสารไวไฟ
  - ๔.๕ ถังไคที่หยิบใช้งานไปแล้วให้ทำการนอนถ่วงลงกับพื้นในแนวราบ
- ๕ กำหนดบุคคลในแต่ละพื้นที่ให้รับผิดชอบตามแผนการระงับอัคคีภัย ขั้นต้นในรูปแบบฟอร์ม





## กำหนดตัวบุคคลและหน้าที่เพื่อระงับเหตุเพลิงไหม้ขั้นต้น

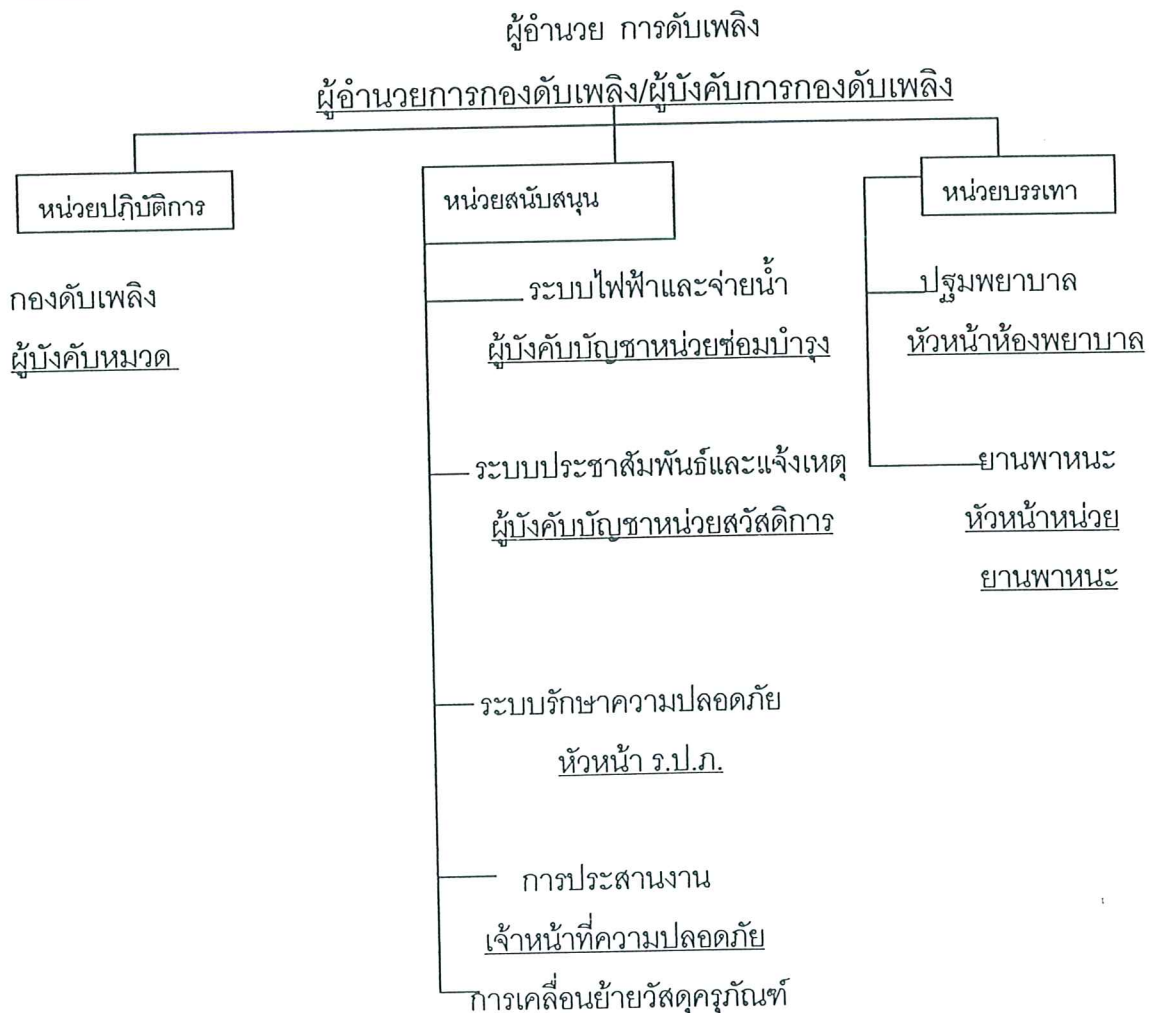
ฝ่าย/แผนก..... บริเวณ..... ชุด.....	<div style="border: 1px solid black; padding: 5px; width: fit-content; margin: 0 auto;">         หัวหน้าชุดดับเพลิง          ชื่อ.....       </div>
<div style="border: 1px solid black; padding: 5px; width: fit-content; margin: 0 auto;">         พนักงานควบคุมเครื่องจักร          หรือปฏิบัติการอื่นขณะเกิด          เพลิงไหม้       </div>	<div style="border: 1px solid black; padding: 5px; width: fit-content; margin: 0 auto;">         พนักงานผจญเพลิง       </div>
ผู้รับผิดชอบ 1. ชื่อ..... 2. ชื่อ..... 3. ชื่อ..... ลำดับหน้าที่ 1..... 2..... 3.....	ผู้รับผิดชอบ1. ชื่อ..... 2. ชื่อ..... 3. ชื่อ..... ลำดับหน้าที่ 1..... 2..... 3.....



## ๒. แผนการระงับอัคคีภัย ชั้นรุนแรง

การเกิดเพลิงไหม้ ที่มีความรุนแรงและมีปริมาณของเพลิงไหม้มากกว่าที่จะใช้การระงับอัคคีภัยขั้นต้นได้ จึงดำเนินการใช้มาตรการ ใช้แผนฉุกเฉิน โดยมีลักษณะของการเกิดเพลิงไหม้ขั้นของการลุกลาม แผลขยาย โดยมีการทำงานของการเผาผลาญเพลิง และประสานงานกับหน่วยงานต่าง ๆ เพื่อให้สงบเชื้อเพลิงให้รวดเร็วที่สุด ดังนี้.

โครงสร้างการเข้าแผนการระงับอัคคีภัย ชั้นรุนแรง



หัวหน้าหน่วยเคลื่อนย้าย คือ หัวหน้างานในพื้นที่เกิดเหตุ

- หมายเหตุ 1. การปฏิบัติตามแผนปฏิบัติการเต็มรูปแบบนี้จะใช้เมื่อเกิดเพลิงไหม้อย่างรุนแรง
2. การเกิดเพลิงไหม้ภายในพื้นที่ต่างๆ เพียงเล็กน้อย ให้หัวหน้าแผนดำเนินการสั่งการดับเพลิงตามแผนการปฏิบัติการเมื่อเกิดเพลิงไหม้ขั้นต้น และโทรศัพท์แจ้งศูนย์รวมข่าวและสื่อสาร หรือผู้อำนวยการดับเพลิง หรือเจ้าหน้าที่ความปลอดภัย



ผู้รับผิดชอบ	หน้าที่รับผิดชอบ
<p>- ผู้บังคับบัญชาหน่วยสวัสดิการ งานประชาสัมพันธ์</p> <p>- หัวหน้า ร.ป.ภ</p>	<ol style="list-style-type: none"> <li>3. ชี้แจงรายละเอียดระบบไฟฟ้าและระบบจ่ายน้ำใน การวางแผนระบบอค์คิภัย</li> <li>4. จัดชุดปฏิบัติการควบคุมการเดินเครื่องจักรในโร งาน กรณีเกิดเพลิงไหม้</li> </ol> <ol style="list-style-type: none"> <li>1. รับการแจ้งเหตุเพลิงไหม้ โดยทางโทรศัพท์ในโรง งาน</li> <li>2. รับคำสั่งให้กระจายเสียงการแจ้งเหตุการณ์ฉุกเฉิน</li> <li>3. ติดต่อขอความช่วยเหลือ เมื่อได้รับคำสั่งจากผู้ อำนวยการดับเพลิง</li> </ol> <ol style="list-style-type: none"> <li>1. รับผิดชอบจุดเกิดเหตุ คอยรับคำสั่งจากผู้อำนวยการ การดับเพลิง</li> <li>2. ป้องกันมิให้บุคคลภายนอก ที่ไม่มีหน้าที่เกี่ยว ข้องเข้าก่อนได้รับอนุญาต</li> <li>3. ควบคุมป้องกันทรัพย์สินที่หน่วยเคลื่อนย้ายนำมา</li> <li>4. ควบคุม</li> </ol>





## แผนฉุกเฉินของหน่วยปฏิบัติตามอาคารต่าง ๆ

ทีมปฏิบัติการเข้าผจญเพลิง จะมีหน้าที่ในการจัดทีมเข้าทำการปฏิบัติ มีการจัดทำกำลังมาตรฐาน  
๔ ทีม ดังนี้คือ

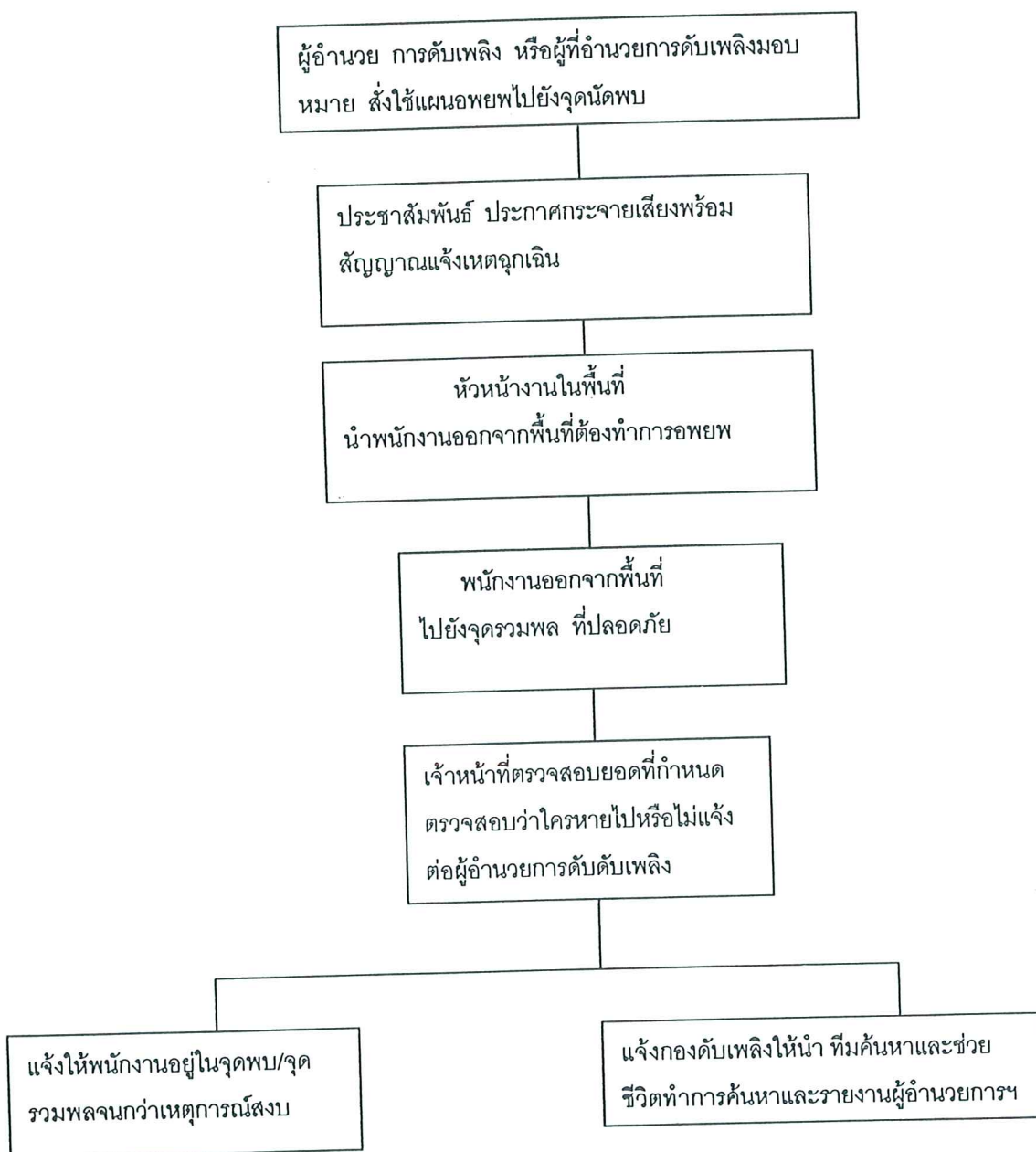
- ทีม ดับเพลิง ๑ หน้าที่
  - ๑ ดำเนินการนำน้ำจากแหล่ง เข้าสู่จุดที่เกิดอัคคีภัย เป็นทีมแรก
  - ๒ รอคำสั่ง การตัดไฟตัดแก๊สจากผู้ดำเนินการตัดไฟตัดแก๊ส
  - ๓ รอคำสั่งการค้นหาและช่วยเหลือเสร็จเรียบร้อย จากทีมค้นหาและช่วยเหลือ
- ทีม ดับเพลิง ๒
  - ๑ ดำเนินการนำน้ำจากแหล่ง เข้าสู่จุดที่เกิดอัคคีภัย เป็นทีมสอง
  - ๒ รอคำสั่ง การตัดไฟตัดแก๊สจากผู้ดำเนินการตัดไฟตัดแก๊ส
  - ๓ รอคำสั่งการค้นหาและช่วยเหลือเสร็จเรียบร้อย จากทีมค้นหาและช่วยเหลือ
- ทีม วางแผนและสนับสนุน
  - ๑ ทำการนำอพยพและนำทางหนีไฟ
  - ๒ วางแผนการเปิดทางให้ทีม ดับเพลิง ๑ เข้าสู่พื้นที่เกิดเหตุ
  - ๓ วางแผนการเปิดทางให้ทีม ดับเพลิง ๒ เข้าสู่พื้นที่เกิดเหตุ
- ทีม พยาบาลและช่วยเหลือ
  - ๑ ทำการค้นหาและช่วยเหลือผู้อยู่ภายในที่เกิดเหตุ
  - ๒ ปฐมพยาบาลผู้บาดเจ็บ จากภายในที่เกิดเหตุและนำไปที่ (ทีมพยาบาล)

และจัดทีม ที่จะเข้าแผนฉุกเฉิน โดยปฏิบัติตามรายละเอียดของแต่ละพื้นที่ที่กำหนด



## แผนการอพยพ

การอพยพนั้น กำหนดขึ้นเพื่อความปลอดภัยและทรัพย์สินของพนักงานและของสถานประกอบการ  
 ในขณะที่เกิดเหตุเพลิงไหม้ สารเคมีรั่วไหลถึงขั้นอพยพ, การระเบิดของหม้อไอน้ำถึงขั้นอพยพ, การรั่วไหลของ  
 ก๊าซ LPG และ เหตุการณ์ฉุกเฉินอื่นๆ ซึ่งมีผลกระทบต่อความปลอดภัยของชีวิตและทรัพย์สินของพนักงานและ  
 ของสถานประกอบการ





### แผนการบรรเทาทุกข์

วัตถุประสงค์เพื่อกำหนดผู้รับผิดชอบในการดำเนินการในแต่ละขั้นตอนต่าง ๆ ภายหลังจากเกิดเหตุเพลิงไหม้ และเหตุเพลิงไหม้นั้นสงบลงแล้ว ไม่ว่าจะมีความเสียหายมากน้อยแค่ไหนก็ตาม จะต้องมีการกำหนดความรับผิดชอบของบุคคล ในการดำเนินการในเรื่องต่าง ๆ ดังนี้

๑. การประสานงานกับหน่วยงานของรัฐ ภายหลังจากเหตุการณ์สงบ
๒. การสำรวจและประเมินความเสียหาย
๓. การรายงานผลของเจ้าหน้าที่ทุกฝ่ายและกำหนดจุดนัดพบ
๔. การช่วยชีวิตและการค้นหาผู้ประสบภัย
๕. การเคลื่อนย้ายผู้ประสบภัย ทรัพย์สินและผู้เสียหาย
๖. ผลการปฏิบัติงานและการสถานการณ์เพลิงไหม้
๗. การช่วยเหลือ สงเคราะห์ผู้ประสบภัย
๘. การปรับปรุงแก้ไขปัญหาเฉพาะหน้า เพื่อให้ธุรกิจสามารถดำเนินการได้โดยเร็วที่สุด
๙. การทบทวนความเสียหายและเหตุการณ์ที่เกิดขึ้นมาทำการปรับปรุงแก้ไข



กำหนดหน้าที่รับผิดชอบของผู้ปฏิบัติการในแผนบรรเทาทุกข์

หน้าที่รับผิดชอบ	ผู้ปฏิบัติการ
1. การประสานงานกับหน่วยงานของรัฐ ภายหลังจากเหตุการณ์สงบ	หัวหน้าทีม ผู้จัดการฝ่ายทรัพยากรบุคคล พนักงานร่วมทีม เจ้าหน้าที่ความปลอดภัย
2. การสำรวจและประเมินความเสียหาย	หัวหน้างาน ผู้จัดการแผนกซ่อมบำรุงของโรงงาน พนักงานร่วมทีม หน่วยซ่อมบำรุง และหน่วยบัญชีทั่วไป
3. การรายงานผลของเจ้าหน้าที่ทุกฝ่าย และกำหนดจุดนัดพบ	หัวหน้าทีม เจ้าหน้าที่ความปลอดภัยฯ พนักงานร่วมทีม คณะกรรมการความปลอดภัยฯ
4. การช่วยชีวิตและการค้นหาผู้ประสบภัย	หัวหน้าทีม ผู้บังคับหมวด กองดับเพลิงฯ พนักงานร่วมทีม ทีมพยาบาลและช่วยเหลือกองดับเพลิง
5. การเคลื่อนย้ายผู้ประสบภัย ทรัพย์สิน และผู้เสียชีวิต	หัวหน้าทีม ผู้จัดการแผนกทรัพยากรฯ ยาพาหนะ พนักงานร่วมทีม หน่วยยานพาหนะ ฝ่ายทรัพยากรฯ
6. ผลการปฏิบัติงานและการรายงาน สถานการณ์เพลิงไหม้	หัวหน้าทีม ผู้อำนวยการดับเพลิง พนักงานร่วมทีม หน่วยทุกหน่วยในแผนระงับเพลิงไหม้
7. การช่วยเหลือ ส่งเคราะห์ผู้ประสบภัย	หัวหน้าทีม ผู้จัดการแผนกทรัพยากรฯ งานสวัสดิการ พนักงานร่วมทีม หน่วยสวัสดิการ ฝ่ายทรัพยากรฯ
8. การปรับปรุงแก้ไขปัญหาเฉพาะหน้า เพื่อให้ธุรกิจสามารถดำเนินการได้โดยเร็ว ที่สุด	หัวหน้าทีม กรรมการผู้จัดการ พนักงานร่วมทีม กรรมการบริหารและผู้จัดการฝ่าย บัญชี, ผู้จัดการฝ่ายปฏิบัติการ
9. การทบทวนความเสียหายและเหตุ การณ์ที่เกิด ทำการปรับปรุงแก้ไข	หัวหน้าทีม ผู้อำนวยการแผนป้องกันและระงับอัคคี ภัย พนักงานร่วมทีม หน่วยทุกหน่วย ในแผนป้องกันฯ





## แผนการปฏิรูปฟื้นฟู

การปฏิรูปฟื้นฟู ได้แก่การนำรายงานผลการประเมินจากทุกด้าน จากสถานการณ์จริงมาทำการปรับปรุงแก้ไข โดยเฉพาะแผนการป้องกันอัคคีภัย (ก่อนเกิดเหตุ) แผนปฏิรูปเมื่อเกิดเหตุเพลิงไหม้ แผนการบรรเทาทุกข์ (ทันทีที่เพลิงสงบ) รวมทั้งการปรับปรุงแก้ไขตัวบุคลากรต่าง ๆ ที่บกพร่อง ตลอดจนป้องกันผลกระทบ ต่อสิ่งแวดล้อมจากผลของการระงับเหตุเพลิงไหม้เสร็จสิ้นแล้ว

ให้ดำเนินการตามโครงการต่อไปนี้

๑. โครงการประชาสัมพันธ์ สาเหตุการเกิดอัคคีภัยและแนวทางป้องกันในรูปแบบต่างๆ จากผลที่เกิด
  - เป็นหน้าที่ของคณะกรรมการความปลอดภัย
๒. โครงการสงเคราะห์ผู้ป่วยหรือผู้ประสบภัย เป็นหน้าที่ของฝ่ายทรัพยากรบุคคลและการจัดการทั่วไป
  - เป็นหน้าที่ของทรัพยากรและการจัดการทั่วไป
๓. โครงการปรับปรุงซ่อมแซมและสรรหาสิ่งสูญเสียให้กลับคืนสภาพปกติ
  - เป็นหน้าที่ของหน่วยงานซ่อมบำรุงทุกฝ่ายภายในบริษัท
๔. โครงการลดผลกระทบต่อสิ่งแวดล้อมด้านต่างๆ

### ๔.๑.ด้านน้ำ

๔.๑.๑ ทำการปิดเครื่องสูบน้ำที่ส่งออกจากบริษัททันทีที่เกิดเหตุ กรณีที่บริษัท มีการติดตั้งเครื่องสูบน้ำส่งน้ำออกภายนอกบริษัท สุสานธารณะ

๔.๑.๒ ในกรณีที่ไม่มีเครื่องสูบน้ำ ดำเนินการใช้กระสอบทรายหรือจัดทำอุปกรณ์ สำหรับปิดกั้นน้ำที่จะระบายออกสู่ภายนอกบริษัท สุสานธารณะ

๔.๑.๓ จัดหาภาชนะบรรจุที่เหมาะสมกับปริมาณน้ำที่มีการปนเปื้อนขึ้นมาเก็บ และทำการกำจัด ตามบทบัญญัติการจัดการของเสียอันตราย(HTR 13-005)

๔.๒.ด้านขยะที่เกิดจากอัคคีภัย ดำเนินการปฏิบัติตาม บทบัญญัติการจัดการของเสียทั่วไป (HTR 13-006) และ บทบัญญัติการจัดการของเสียอันตราย (HTR 13-005)

๔.๓.ด้านมลภาวะทางอากาศต่อชุมชน ดำเนินการตาม (WI 13-G-H7-0003)



## การดำเนินการซ่อมแผนป้องกันและระงับอัคคีภัย

ต้องมีการดำเนินการเตรียมการฝึกซ้อมแผนป้องกันและระงับอัคคีภัย ดังนี้

๑. เตรียมการก่อนการซ้อม : วางแผน, ระบุจุดที่จะดำเนินการซ้อม
๒. กำหนดจุดเกิดเหตุการณ์
๓. จัดระบบการบันทึกข้อมูลในการซ้อม
๔. จัดให้มีการสังเกตการณ์
๕. จัดบรรยายก่อนซ้อม โดยมีแนวทางดังนี้.
  - เชิญผู้เกี่ยวข้องในแผนที่สำคัญๆ เช่น หัวหน้าทีม, ผู้สั่งการ, เป็นต้น เข้าร่วมฟังการบรรยาย
  - ชักซ้อมความเข้าใจ
  - ชี้แจงวัตถุประสงค์
  - นัดหมายเวลาการซ้อม
  - การส่งสัญญาณเหตุการณ์เริ่มต้น ถึงผู้เริ่มต้นในแผนฯ(ในการซ้อม)
  - ความรับผิดชอบในการบันทึกข้อมูล
  - การวัดผล, สังเกตการณ์
  - การตอบคำถาม หรือข้อสงสัย
๖. จัดบรรยายสรุป หลังการซ้อม โดยอาจมีหัวข้อดังนี้
  - สรุปเหตุการณ์ระหว่างการซ้อมโดยย่อ
  - ระบุข้อบกพร่องและความผิดพลาด และควรดำเนินการแก้ไข
  - กล่าวขอบคุณที่ประชุม ที่ให้ความร่วมมือในการฝึกซ้อม

### ข้อเสนอแนะในการสังเกตการณ์การฝึกซ้อม

๑. การกำหนดตัวผู้สังเกตการณ์
๒. การกำหนดจุดที่ต้องสังเกตการณ์
๓. มีระบบจดบันทึก ดังนี้
  - เวลา
  - รายละเอียดเหตุการณ์ที่สังเกตพบ
  - อุปสรรคระหว่างการซ้อม ที่สังเกตเห็น
  - คนที่ขาด, หายไปในการฝึกซ้อม
  - อุปกรณ์ที่ขาดหายไป



### การดำเนินการหลังการซ่อม

๑. รายงานสรุปเหตุการณ์
๒. ทบทวนแผนระงับเหตุฉุกเฉิน, แก้ไขจุดที่บกพร่อง
๓. ฝึกอบรมเพิ่มเติม แก่จุดอ่อนที่พบจากการซ่อม
๔. การปรับ, เปลี่ยนตำแหน่งที่ตั้งอุปกรณ์, เพิ่มเติมอุปกรณ์

### การแจกจ่ายแผนฯ

หลังจากที่ได้มีการประชุมแผนการซ่อมการป้องกันและระงับอัคคีภัย, จัดเหตุฉุกเฉิน ทั้งทำการแก้ไขปรับปรุงเป็นที่เรียบร้อยแล้ว จะต้องมีการสำเนา แจกจ่ายแผนฯ ส่วนที่มีการแก้ไข ส่งถึงผู้ครอบครองแผนให้ทราบเพื่อการแก้ไข, ปรับปรุงแผนฯ แล้วเสร็จทันต่อเหตุการณ์