



ที่ ทส 1009/ 5815

สำนักงานนโยบายและแผน
ทรัพยากรธรรมชาติและสิ่งแวดล้อม
60/1 ซอยพินุลวัฒนา 7 ถนนพระรามที่ 6
กรุงเทพฯ 10400

๙ มิถุนายน 2547

เรื่อง รับทราบมติการพิจารณารายงานการวิเคราะห์ผลกระทบสิ่งแวดล้อมโครงการอาคารชุดพักอาศัย
8 ชั้น ของบริษัท วงศ์พิพัฒน์ จำกัด

เรียน ผู้ว่าราชการกรุงเทพมหานคร

อ้างถึง หนังสือกรุงเทพมหานคร ที่ กท 0410/2497 ลงวันที่ 27 พฤษภาคม 2547

สิ่งที่ส่งมาด้วย มาตรการป้องกันและแก้ไขผลกระทบสิ่งแวดล้อมที่โครงการอาคารชุดพักอาศัย 8 ชั้น
ของบริษัท วงศ์พิพัฒน์ จำกัด ต้องยึดถือปฏิบัติอย่างเคร่งครัด

ตามหนังสือที่อ้างถึง กรุงเทพมหานคร แจ้งมติคณะกรรมการผู้ชำนาญการพิจารณารายงานการวิเคราะห์ผลกระทบสิ่งแวดล้อมโครงการในเขตพื้นที่กรุงเทพมหานคร ในการประชุมครั้งที่ 4/2547 เมื่อวันที่ 23 เมษายน 2547 เห็นชอบรายงานการวิเคราะห์ผลกระทบสิ่งแวดล้อมโครงการอาคารชุดพักอาศัย 8 ชั้น ของบริษัท วงศ์พิพัฒน์ จำกัด ตั้งอยู่ที่ซอยสุขุมวิท 101/1 ถนนสุขุมวิท แขวงบางนา เขตบางนา กรุงเทพมหานคร มีพื้นที่ 0-3-45 ไร่ โฉนดที่ดินเลขที่ 135618 ประกอบด้วยอาคารพักอาศัย 8 ชั้น (22.90 เมตร) จำนวน 1 อาคาร จำนวนห้องพัก 164 ห้อง จัดทำรายงานโดยบริษัท ธารา คอนซัลแตนท์ จำกัด และเสนอสำนักงานนโยบายและแผนทรัพยากรธรรมชาติและสิ่งแวดล้อม เพื่อดำเนินการความละเอียดแจ้งแล้ว นั้น

2/สำนักงาน...

สำนักงานนโยบายและแผนทรัพยากรธรรมชาติและสิ่งแวดล้อม รับประทานมติคณะกรรมการผู้ชำนาญการพิจารณารายงานการวิเคราะห์ผลกระทบสิ่งแวดล้อมโครงการในเขตพื้นที่กรุงเทพมหานคร ดังกล่าว โดยให้โครงการอาคารชุดพักอาศัย 8 ชั้น ของบริษัท วงศ์พิพัฒน์ จำกัด ปฏิบัติตามมาตรการป้องกันและแก้ไขผลกระทบสิ่งแวดล้อม ดังรายละเอียดตามสิ่งที่ส่งมาด้วย อย่างเคร่งครัดต่อไป อนึ่งตามมาตรา 50 วรรคท้าย ของพระราชบัญญัติส่งเสริมและรักษาคุณภาพสิ่งแวดล้อมแห่งชาติ พ.ศ. 2535 ได้กำหนดให้เจ้าหน้าที่ซึ่งมีอำนาจตามกฎหมายในการพิจารณาสั่งอนุญาตหรือต่ออายุใบอนุญาต นำมาตรการตามที่เสนอไว้ในรายงานการวิเคราะห์ผลกระทบสิ่งแวดล้อมไปกำหนดเป็นเงื่อนไขในการสั่งอนุญาตหรือต่ออายุใบอนุญาต โดยให้ถือว่าเป็นเงื่อนไขที่กำหนดตามกฎหมายในเรื่องนั้นด้วย ทั้งนี้ สำนักงานได้สำเนาหนังสือแจ้งให้บริษัท วงศ์พิพัฒน์ จำกัด และบริษัท ธารา คอนซัลแตนท์ จำกัด เพื่อดำเนินการด้วยแล้ว

จึงเรียนมาเพื่อโปรดพิจารณาดำเนินการต่อไป

ขอแสดงความนับถือ



(นางนิตากร ไชยศิริรัตน์)

รองเลขาธิการ ปฏิบัติราชการแทน

เลขาธิการสำนักงานนโยบายและแผนทรัพยากรธรรมชาติและสิ่งแวดล้อม

สำนักวิเคราะห์ผลกระทบสิ่งแวดล้อม

โทรศัพท์ 0-2279-2792, 0-2271-4232 – 8 ต่อ 245

โทรสาร 0-2279-2792, 0-2278-5469

ที่ ทส 1009/ 5815

สำนักงานนโยบายและแผน
ทรัพยากรธรรมชาติและสิ่งแวดล้อม
60/1 ซอยพิบูลวัฒนา 7 ถนนพระรามที่ 6
กรุงเทพฯ 10400

๔ มิถุนายน 2547

เรื่อง รับทราบมติการพิจารณารายงานการวิเคราะห์ผลกระทบสิ่งแวดล้อมโครงการอาคารชุดพักอาศัย
8 ชั้น ของบริษัท วงศ์พิพัฒน์ จำกัด

เรียน ผู้ว่าราชการกรุงเทพมหานคร

อ้างถึง หนังสือกรุงเทพมหานคร ที่ กท 0410/2497 ลงวันที่ 27 พฤษภาคม 2547

สิ่งที่ส่งมาด้วย มาตรการป้องกันและแก้ไขผลกระทบสิ่งแวดล้อมที่โครงการอาคารชุดพักอาศัย 8 ชั้น
ของบริษัท วงศ์พิพัฒน์ จำกัด ต้องยึดถือปฏิบัติอย่างเคร่งครัด

ตามหนังสือที่อ้างถึง กรุงเทพมหานคร แจ้งมติคณะกรรมการผู้ชำนาญการพิจารณา
รายงานการวิเคราะห์ผลกระทบสิ่งแวดล้อมโครงการในเขตพื้นที่กรุงเทพมหานคร ในการประชุมครั้งที่
4/2547 เมื่อวันที่ 23 เมษายน 2547 เห็นชอบรายงานการวิเคราะห์ผลกระทบสิ่งแวดล้อมโครงการอาคารชุด
พักอาศัย 8 ชั้น ของบริษัท วงศ์พิพัฒน์ จำกัด ตั้งอยู่ที่ซอยสุขุมวิท 101/1 ถนนสุขุมวิท แขวงบางนา
บางนา กรุงเทพมหานคร มีพื้นที่ 0-3-45 ไร่ โฉนดที่ดินเลขที่ 135618 ประกอบด้วยอาคารพักอาศัย 8 ชั้น
(22.90 เมตร) จำนวน 1 อาคาร จำนวนห้องพัก 164 ห้อง จัดทำรายงานโดยบริษัท ธารา คอนซัลแตนท์
จำกัด และเสนอสำนักงานนโยบายและแผนทรัพยากรธรรมชาติและสิ่งแวดล้อม เพื่อดำเนินการ
ความละเอียดแจ้งแล้ว นั้น

2/สำนักงาน...

สำนักงานนโยบายและแผนทรัพยากรธรรมชาติและสิ่งแวดล้อม รับทราบมติคณะกรรมการผู้ชำนาญการพิจารณารายงานการวิเคราะห์ผลกระทบสิ่งแวดล้อมโครงการในเขตพื้นที่กรุงเทพมหานคร ดังกล่าว โดยให้โครงการอาคารชุดพักอาศัย 8 ชั้น ของบริษัท วงศ์พิพัฒน์ จำกัด ปฏิบัติตามมาตรการป้องกันและแก้ไขผลกระทบสิ่งแวดล้อม ดังรายละเอียดตามสิ่งที่ส่งมาด้วย อย่างเคร่งครัดต่อไป อนึ่งตามมาตรา 50 วรรคท้าย ของพระราชบัญญัติส่งเสริมและรักษาคุณภาพสิ่งแวดล้อมแห่งชาติ พ.ศ. 2535 ได้กำหนดให้เจ้าหน้าที่ซึ่งมีอำนาจตามกฎหมายในการพิจารณาสั่งอนุญาตหรือต่ออายุใบอนุญาต นำมาตรการตามที่เสนอไว้ในรายงานการวิเคราะห์ผลกระทบสิ่งแวดล้อมไปกำหนดเป็นเงื่อนไขในการสั่งอนุญาตหรือต่ออายุใบอนุญาต โดยให้ถือว่าเป็นเงื่อนไขที่กำหนดตามกฎหมายในเรื่องนั้นด้วย ทั้งนี้ สำนักงานได้สำเนาหนังสือแจ้งให้บริษัท วงศ์พิพัฒน์ จำกัด และบริษัท ธาวา คอนซัลแตนท์ จำกัด เพื่อดำเนินการด้วยแล้ว

จึงเรียนมาเพื่อโปรดพิจารณาดำเนินการต่อไป

ขอแสดงความนับถือ

(นางนิสการ โยษิตรัตน์)

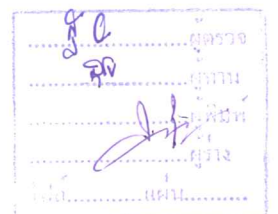
รองเลขาธิการ ปฏิบัติราชการแทน

เลขาธิการสำนักงานนโยบายและแผนทรัพยากรธรรมชาติและสิ่งแวดล้อม

สำนักวิเคราะห์ผลกระทบสิ่งแวดล้อม

โทรศัพท์ 0-2279-2792, 0-2271-4232 – 8 ต่อ 245

โทรสาร 0-2279-2792, 0-2278-5469



ตารางที่ 1

สรุปรายการแสดงผลกระทบต่อสิ่งแวดล้อมที่สำคัญ มาตรการป้องกันแก้ไขและลดผลกระทบสิ่งแวดล้อม และมาตรการติดตามตรวจสอบคุณภาพสิ่งแวดล้อม
โครงการอาคารชุดพักอาศัย 8 ชั้น

ทรัพยากรสิ่งแวดล้อม	ผลกระทบสิ่งแวดล้อม	มาตรการป้องกันแก้ไขและลดผลกระทบสิ่งแวดล้อม	มาตรการติดตามตรวจสอบคุณภาพสิ่งแวดล้อม
1. ทรัพยากรทางกายภาพ 1.1 สภาพภูมิประเทศ	<p>ระยะก่อสร้าง</p> <p>การก่อสร้างโครงการจะไม่มีผลกระทบต่อการเปลี่ยนแปลงสภาพภูมิประเทศอย่างมีนัยสำคัญ เนื่องจากกิจกรรมการก่อสร้างต่าง ๆ จะเกิดขึ้นในพื้นที่จำกัดของโครงการเพียง 3 งาน 45 ตารางวา เท่านั้น</p> <p>ระยะดำเนินการ</p> <p>การดำเนินการของโครงการไม่ก่อให้เกิดผลกระทบต่อสภาพภูมิประเทศแต่อย่างใด</p>	-	-
1.2 สภาพภูมิอากาศ	<p>การดำเนินการของโครงการทั้งในระยะก่อสร้างและระยะดำเนินการไม่ส่งผลกระทบต่อสภาพภูมิอากาศแต่อย่างใด</p>	-	-
1.3 คุณภาพอากาศ	<p>ระยะก่อสร้าง</p> <p>1. ฝุ่นละอองที่เกิดจากการก่อสร้างมีความเข้มข้น 0.0097 มก./ลบ.ม. โดยมีค่าน้อยกว่าค่ามาตรฐานฝุ่นละอองในบรรยากาศเฉลี่ย 24 ชั่วโมง ซึ่งเท่ากับ 0.33 มก./ลบ.ม.</p> <p>2. ความเข้มข้นของ CO, THC, NO_x, SO_x และ TSP ที่เกิดจากรถยนต์ขนส่งวัสดุอุปกรณ์ก่อสร้างและเครื่องจักรกลต่าง ๆ มีปริมาณน้อย จึงส่งผลกระทบต่อคุณภาพอากาศในระดับต่ำ</p> <p>ระยะดำเนินการ</p> <p>การดำเนินการของโครงการไม่ก่อให้เกิดผลกระทบต่อคุณภาพอากาศแต่อย่างใด</p>	<p>ระยะก่อสร้าง</p> <p>1. ฉีดพรมน้ำบริเวณที่มีการก่อสร้าง และถนนดินที่ยังไม่ได้เทคอนกรีตหรือลาดยางเป็นประจำอย่างน้อยวันละ 2 ครั้ง ในช่วงเช้าและช่วงเย็น</p> <p>2. จำกัดความเร็วของรถบรรทุกอุปกรณ์ก่อสร้างที่เข้า-ออกพื้นที่โครงการ โดยเฉพาะช่วงที่แล่นผ่านทางเข้าและอาคารที่พักอาศัยบริเวณทางเข้าสู่โครงการ ให้ใช้ความเร็วไม่เกิน 30 กม./ชั่วโมง</p> <p>3. จัดให้มีผ้าใบหรือผ้าพลาสติกปิดคลุมกระบะที่บรรทุกเพื่อป้องกันการแพร่กระจายของฝุ่นและป้องกันมิให้วัสดุก่อสร้างตกลงจากรถ</p> <p>4. ไม่ทำการเผาเศษวัสดุก่อสร้างหรือขยะอื่น ๆ ในบริเวณพื้นที่ก่อสร้าง</p>	<p>ระยะก่อสร้าง</p> <p>เจ้าของโครงการทำการตรวจวัดปริมาณฝุ่นละอองรวม และปริมาณฝุ่นขนาดเล็กลงว่า 10 ไมครอน บริเวณชุมชนที่พักอาศัยด้านหน้าโครงการจำนวน 1 ครั้ง ในช่วงที่มีการก่อสร้าง โดยใช้งบประมาณในการตรวจวัดประมาณ 2,000 บาท/ครั้ง</p> <p>หน้า.....1.....ทั้งหมด.....หน้า ชื่อ.....ผู้รับรอง</p>

ตารางที่ 1

สรุปรายการแสดงผลกระทบต่อสิ่งแวดล้อมที่สำคัญ มาตรการป้องกันแก้ไขและลดผลกระทบสิ่งแวดล้อม และมาตรการติดตามตรวจสอบคุณภาพสิ่งแวดล้อม
โครงการอาคารชุดพักอาศัย 8 ชั้น (ต้อ)

ทรัพยากรสิ่งแวดล้อม	ผลกระทบสิ่งแวดล้อม	มาตรการป้องกันแก้ไขและลดผลกระทบสิ่งแวดล้อม	มาตรการติดตามตรวจสอบคุณภาพสิ่งแวดล้อม
<p>1-4 เสียงและความสั่นสะเทือน</p> <p>ระยะก่อสร้าง</p> <ol style="list-style-type: none"> ระดับเสียงที่ระยะทาง 15 เมตรจากพื้นที่ก่อสร้างมีค่าประมาณ 79-88 dB(A) แต่เนื่องจากกิจกรรมการก่อสร้างต่าง ๆ ไม่ได้เกิดขึ้นอย่างต่อเนื่องพร้อมกัน จึงไม่ส่งผลต่อสุขภาพอนามัยของคนงานก่อสร้างและชุมชนใกล้เคียง ระดับเสียงรบกวนจากการทำฐานรากของโครงการที่มีผลกระทบท่อชุมชนพักอาศัยที่อยู่ใกล้เคียงพื้นที่ก่อสร้างมากที่สุดที่ระยะ 3.5 เมตร) มีค่า 100.6 dB(A) ซึ่งเป็นค่าที่ค่อนข้างสูง แต่ผลกระทบดังกล่าวจะเกิดขึ้นเฉพาะในช่วงก่อสร้างทำงาน 8 ชั่วโมง และเกิดในระยะเวลาจำกัดช่วงก่อสร้างประมาณ 2 เดือนเท่านั้น การตอกเสาเข็มอาจก่อให้เกิดผลกระทบด้านความสั่นสะเทือนต่ออาคารบ้านเรือนและชุมชนที่อยู่บริเวณใกล้เคียง จึงจำเป็นต้องมีมาตรการป้องกันและลดผลกระทบดังกล่าว <p>ระยะดำเนินการ</p>	<p>มาตรการป้องกันแก้ไขและลดผลกระทบสิ่งแวดล้อม</p> <p>งานอยู่เสมอ กรณีที่พบว่าสภาพเสื่อมลงควรเปลี่ยนใหม่หรือปรับปรุงแก้ไขให้ได้มาตรฐานดั้งเดิม</p> <ol style="list-style-type: none"> จัดให้มีผ้าใบหรือตาข่ายคลุมรอบอาคารขณะที่มีการก่อสร้าง ทำความสะอาดรถบรรทุกก่อนออกสู่ถนนทุกครั้ง เพื่อป้องกันไม่ให้เศษโคลนตกลงบนถนน <p>ระยะก่อสร้าง</p> <ol style="list-style-type: none"> จำกัดความเร็วของรถยนต์และรถบรรทุกที่ผ่านเข้า-ออกโครงการ โดยเฉพาะช่วงที่แล่นผ่านชุมชนที่พักอาศัย ให้ใช้ความเร็วไม่เกิน 30 กม./ชั่วโมง หลีกเลี่ยงการขนส่งวัสดุอุปกรณ์ก่อสร้างและกิจกรรมการก่อสร้างในช่วงเวลากลางคืน (ระหว่างเวลา 20.00-6.00 น.) เพื่อลดปัญหาแรงสั่นสะเทือน และเสียงรบกวนต่อชุมชน ในการตอกเสาเข็มเพื่อก่อสร้างฐานรากเลือกใช้ Hydraulic Hammer หรือใช้ปลอกเหล็กครอบหุ้มเครื่องตอกเสาเข็มเพื่อลดเสียงดังรบกวน ดูแล/รักษาเครื่องมือที่ใช้ในการก่อสร้างให้อยู่ในสภาพพร้อมใช้งานได้อย่างมีประสิทธิภาพ ผู้รับเหมาต้องจัดเตรียมอุปกรณ์ป้องกันส่วนบุคคล เช่น เครื่องอุดหู (Ear Plug) และเครื่องครอบหู (Ear Muff) ให้คนงานสวมใส่ 	<p>ระยะก่อสร้าง</p> <p>เสนอให้ผู้รับเหมาก่อสร้างและเจ้าของโครงการทำการตรวจวัดระดับเสียง Leq-24 ชั่วโมง จำนวน 1 ครั้ง ในช่วงที่มีการก่อสร้าง บริเวณชุมชนที่พักอาศัยด้านหน้าโครงการ โดยใช้งบประมาณในการตรวจวัดประมาณ 2,000 บาท/ครั้ง</p>	<p>ระยะก่อสร้าง</p> <p>เสนอให้ผู้รับเหมาก่อสร้างและเจ้าของโครงการทำการตรวจวัดระดับเสียง Leq-24 ชั่วโมง จำนวน 1 ครั้ง ในช่วงที่มีการก่อสร้าง บริเวณชุมชนที่พักอาศัยด้านหน้าโครงการ โดยใช้งบประมาณในการตรวจวัดประมาณ 2,000 บาท/ครั้ง</p> <p style="text-align: right;">หน้า.....ทั้งหมด.....หน้า ลงชื่อ.....ผู้รับรอง</p>

ตารางที่ 1

สรุปรายการแสดงผลกระทบต่อสิ่งแวดล้อมที่สำคัญ มาตรการป้องกันแก้ไขและลดผลกระทบสิ่งแวดล้อม และมาตรการติดตามตรวจสอบคุณภาพสิ่งแวดล้อม
โครงการอาคารชุดพักอาศัย 8 ชั้น (ต่อ)

ทรัพยากรสิ่งแวดล้อม	ผลกระทบสิ่งแวดล้อม	มาตรการป้องกันแก้ไขและลดผลกระทบสิ่งแวดล้อม	มาตรการติดตามตรวจสอบคุณภาพสิ่งแวดล้อม
1.5 น้ำผิวดิน	<p>เพิ่มขึ้น 22 คัน ซึ่งจะทำให้ระดับความตึงเครียดในปัจจุบันเพิ่มขึ้นเพียงเล็กน้อย</p> <p>ระยะก่อสร้าง ไม่มีการพักอาศัยของแรงงานในพื้นที่โครงการ จึงไม่ก่อให้เกิดผลกระทบต่อน้ำผิวดินแต่อย่างใด</p> <p>ระยะดำเนินงาน น้ำเสียที่เกิดจากโครงการจะได้รับการบำบัดจนมีคุณภาพอยู่ในเกณฑ์มาตรฐานทั้งจากอาคารประเภท ข. และจะถูกปล่อยลงท่อระบายน้ำสาธารณะต่อไป จึงไม่ก่อให้เกิดผลกระทบต่อน้ำผิวดินแต่อย่างใด</p>	<p>ระยะดำเนินการ ติดป้ายจำกัดความเร็วของรถยนต์ภายในโครงการเพื่อลดผลกระทบด้านเสียงและความสั่นสะเทือน</p> <p>ระยะก่อสร้าง 1. จัดให้มีรางระบายน้ำและบ่อพักน้ำชั่วคราวเพื่อรองรับน้ำเสียที่เกิดจากการก่อสร้าง 2. จัดให้มีตะแกรงดักขยะก่อนระบายน้ำเสียออกสู่ท่อระบายน้ำสาธารณะ</p>	-
1.6 อุทกวิทยาหน้าที่ดิน	<p>ระยะก่อสร้าง การก่อสร้างโครงการไม่ก่อให้เกิดการรบกวนต่อระบบทิศทางระดับน้ำ และคุณภาพของน้ำใต้ดินแต่อย่างใด</p> <p>ระยะดำเนินงาน ไม่ก่อให้เกิดผลกระทบต่อสภาพอุทกธรณีวิทยาและคุณภาพน้ำใต้ดินแต่อย่างใด</p>	<p>ระยะก่อสร้าง 1. จัดให้มีถังกรองในบริเวณที่พักคนงานเพื่อรองรับสิ่งปฏิกูลที่เกิดจากคนงานก่อสร้างได้อย่างเพียงพอ พร้อมทั้งประสานงานให้เขตบางนา มาทำการสูบล้างบึงอุทกไปกำจัดเป็นระยะ ๆ</p>	-
2. ทรัพยากรธรรมชาติ 2.1 นิเวศวิทยาบนบก	<p>การพัฒนาโครงการไม่ก่อให้เกิดผลกระทบต่อนิเวศวิทยาบนบกแต่อย่างใด เนื่องจากเปลี่ยนแปลงที่เกิดขึ้นเป็นไปตามแนวโน้มของระบบนิเวศในภาพรวมคือเป็นระบบนิเวศแบบเมือง</p>	-	หน้า..... ลงชื่อ.....ผู้รับรอง
2.2 นิเวศวิทยาทางน้ำ	<p>กิจกรรมที่เกิดขึ้นในระยะก่อสร้างและระยะดำเนินการไม่ก่อให้เกิดผลกระทบต่อนิเวศวิทยาทางน้ำแต่อย่างใด เนื่องจาก</p>	-	-

ตารางที่ 1

สรุปรายการแสดงผลกระทบต่อสิ่งแวดล้อมที่สำคัญ มาตรการป้องกันแก้ไขและลดผลกระทบสิ่งแวดล้อม และมาตรการติดตามตรวจสอบคุณภาพสิ่งแวดล้อม
โครงการอาคารชุดพุดผกาตัย 8 ชั้น (ต่อ)

ทรัพยากรสิ่งแวดล้อม	ผลกระทบสิ่งแวดล้อม	มาตรการป้องกันแก้ไขและลดผลกระทบสิ่งแวดล้อม	มาตรการติดตามตรวจสอบคุณภาพสิ่งแวดล้อม
<p>3. คุณค่าการใช้ประโยชน์ของมนุษย์</p> <p>3.1 การคมนาคม</p>	<p>ไม่มีกรปล่อยน้ำเสียจากโครงการสู่คลองระบายน้ำ ประกอบกับคุณภาพน้ำในคลองมีสภาพไม่เหมาะสมสำหรับการใช้ประโยชน์ในทุก ๆ ด้าน และไม่เหมาะสมสำหรับการดำรงชีวิตของสัตว์น้ำแต่อย่างใด</p>	<p>ผลกระทบสิ่งแวดล้อม</p> <p>ไม่มีการปล่อยน้ำเสียจากโครงการสู่คลองระบายน้ำ ประกอบกับคุณภาพน้ำในคลองมีสภาพไม่เหมาะสมสำหรับการใช้ประโยชน์ในทุก ๆ ด้าน และไม่เหมาะสมสำหรับการดำรงชีวิตของสัตว์น้ำแต่อย่างใด</p>	<p>มาตรการติดตามตรวจสอบคุณภาพสิ่งแวดล้อม</p>
<p>3.1 การคมนาคม</p> <p>ระยะก่อสร้าง</p> <p>ในระยะก่อสร้างคาดว่าจะมีการขนส่งวัสดุอุปกรณ์ก่อสร้างประมาณ 20 เที่ยว/วัน ซึ่งปริมาณดังกล่าวไม่มีผลทำให้ค่า V/C Ratio ของถนนสุขุมวิทเปลี่ยนแปลง แต่อาจส่งผลกระทบต่อให้การจราจรภายในซอยสุขุมวิท 101/1 และถนนซอยวชิรธรรมสาธิต 6 มีสภาพติดขัดบ้างเป็นครั้งคราว</p> <p>ระยะดำเนินการ</p> <p>1. โครงการได้จัดให้มีพื้นที่สำหรับจอดรถจำนวน 22 คัน อาจก่อให้เกิดปัญหาด้านที่จอดรถภายในโครงการ จำเป็นต้องมีมาตรการลดผลกระทบดังกล่าว</p> <p>2. เมื่อโครงการเปิดได้ดำเนินการแล้วจะมีปริมาณการจราจรเพิ่มขึ้น 22 PCU/ชั่วโมง ซึ่งปริมาณดังกล่าวไม่ทำให้ค่า V/C Ratio บนถนนสุขุมวิทเปลี่ยนแปลงไปจากสภาพเดิม แต่อาจส่งผลกระทบต่อให้การจราจรภายในถนนสุขุมวิท 101/1 และถนนซอยวชิรธรรมสาธิต 6 มีสภาพติดขัดบ้างเป็นครั้งคราว</p>	<p>ระยะก่อสร้าง</p> <p>1. ควบคุมน้ำหนักของรถบรรทุกทุกคันให้บรรทุกตามพิกัดน้ำหนักที่กำหนด (ไม่เกิน 21 ตัน)</p> <p>2. กำหนดให้ความเร็วของรถที่เข้า-ออกโครงการ ให้ใช้ความเร็วไม่เกิน 30 กม./ชั่วโมง และให้พนักงานขับรถใช้ความระมัดระวังในการขับขี่</p> <p>3. ควบคุมและดูแลรถบรรทุกติดห้ามบรรทุกทุกเกินขอบกระเบของรถบรรทุกหรือห้าฝัโบลูกกระบะให้มิดชิดเพื่อป้องกันการตกหล่น</p> <p>4. หลีกเลี่ยงการขนส่งวัสดุอุปกรณ์การก่อสร้างในช่วงเวลาเร่งด่วน (7.00-9.00 น. และ 16.00-18.00 น.)</p> <p>5. จัดให้มีเจ้าหน้าที่ควบคุมการจราจรบริเวณประตูทางเข้า-ออกของโครงการ</p> <p>6. จัดระบบการจราจรในพื้นที่ที่โครงการพร้อมทั้งกำหนดทิศทางการเดินทาง ติดตั้งป้ายสัญลักษณ์การจราจรและไฟให้แสงสว่างตามจุดต่าง ๆ</p> <p>7. ติดตั้งป้ายเตือนให้ผู้ใช้รถทั่วไปสังเกตเห็นได้อย่างชัดเจนว่ามีรถก่อสร้าง</p>	<p>ระยะก่อสร้าง</p> <p>1. ควบคุมน้ำหนักของรถบรรทุกทุกคันให้บรรทุกตามพิกัดน้ำหนักที่กำหนด (ไม่เกิน 21 ตัน)</p> <p>2. กำหนดให้ความเร็วของรถที่เข้า-ออกโครงการ ให้ใช้ความเร็วไม่เกิน 30 กม./ชั่วโมง และให้พนักงานขับรถใช้ความระมัดระวังในการขับขี่</p> <p>3. ควบคุมและดูแลรถบรรทุกติดห้ามบรรทุกทุกเกินขอบกระเบของรถบรรทุกหรือห้าฝัโบลูกกระบะให้มิดชิดเพื่อป้องกันการตกหล่น</p> <p>4. หลีกเลี่ยงการขนส่งวัสดุอุปกรณ์การก่อสร้างในช่วงเวลาเร่งด่วน (7.00-9.00 น. และ 16.00-18.00 น.)</p> <p>5. จัดให้มีเจ้าหน้าที่ควบคุมการจราจรบริเวณประตูทางเข้า-ออกของโครงการ</p> <p>6. จัดระบบการจราจรในพื้นที่ที่โครงการพร้อมทั้งกำหนดทิศทางการเดินทาง ติดตั้งป้ายสัญลักษณ์การจราจรและไฟให้แสงสว่างตามจุดต่าง ๆ</p> <p>7. ติดตั้งป้ายเตือนให้ผู้ใช้รถทั่วไปสังเกตเห็นได้อย่างชัดเจนว่ามีรถก่อสร้าง</p>	<p>มาตรการติดตามตรวจสอบคุณภาพสิ่งแวดล้อม</p>

หน้า 4 ทั้งหมด 21 หน้า
ลงชื่อ.....ผู้รับรอง

ตารางที่ 1

สรุปายการแสดงผลกระทบต่อสิ่งแวดล้อมที่สำคัญ มาตรการป้องกันแก้ไขและลดผลกระทบสิ่งแวดล้อม และมาตรการติดตามตรวจสอบคุณภาพสิ่งแวดล้อม
โครงการอาคารชุดพักอาศัย 8 ชั้น (ตอ)

ทรัพยากรสิ่งแวดล้อม	ผลกระทบสิ่งแวดล้อม	มาตรการป้องกันแก้ไขและลดผลกระทบสิ่งแวดล้อม 8. ดูแลและซ่อมบำรุงรถบรรทุกและยานพาหนะอื่น ๆ พร้อมทั้งตรวจสอบสภาพความพร้อมของเครื่องยนต์ อยู่เสมอ ๆ ระยะดำเนินการ	มาตรการติดตามตรวจสอบคุณภาพสิ่งแวดล้อม
3.2 การใช้ประโยชน์ที่ดิน	พื้นที่โครงการและบริเวณใกล้เคียงจัดเป็นที่ดินประเภท ที่อยู่อาศัยหนาแน่นปานกลาง (พื้นที่สีส้ม) ตามกฎกระทรวง ฉบับที่ 414 (พ.ศ. 2542) บริเวณหมายเลข 2.58 ให้ใช้ ประโยชน์ที่ดินเพื่อการอยู่อาศัย ซึ่งมีอาคารสูงหรืออาคาร ขนาดใหญ่พิเศษ สถาปนาราชการ และสาธารณูปโภคและ สาธารณูปการเป็นส่วนใหญ่ ดังนั้นการพัฒนาโครงการซึ่ง เป็นอาคารพักอาศัยขนาดความสูง 8 ชั้น มีพื้นที่ใช้สอย ทั้งหมด 5.906 ตร.ม. จึงไม่ขัดต่อข้อกำหนดดังกล่าว	1. ตรวจสอบจำนวนที่จอดรถภายในโครงการเป็นประจำ เพื่อแจ้งให้ผู้พักอาศัยที่เข้าอยู่ใหม่ทราบถึงข้อจำกัด ด้านที่จอดรถของโครงการ 2. จัดระบบการจราจรภายในโครงการให้ชัดเจน 3. จัดให้มีเจ้าหน้าที่หรือยามรักษาความปลอดภัยคอย ดูแลและอำนวยความสะดวกด้านการจราจรบริเวณ ทางเข้า-ออกของโครงการ	-
3.3 การใช้ไฟฟ้า	ระยะก่อสร้าง ความต้องการใช้ไฟฟ้าในระยะก่อสร้างมีค่าประมาณ 20 กิโลวัตต์/ชั่วโมง ซึ่งการไฟฟ้านครหลวงสามารถให้บริการได้ อย่างเพียงพอ จึงไม่ก่อให้เกิดผลกระทบต่อการใช้ไฟฟ้าของ พื้นที่ใกล้เคียงแต่อย่างใด	1. การติดตั้งแผนกันความร้อนบริเวณหลังคาของ อาคารเพื่อเป็นการลดความร้อนที่เข้าสู่อาคาร 2. กำหนดระยะเวลาการเปิดไฟให้แสงสว่าง เฉพาะช่วงเวลากลางคืนเท่านั้น	หน้า.....ทั้งหมด.....หน้า 5.....ทั้งหมด.....หน้า ลงชื่อ.....ผู้รับรอง

ตารางที่ 1

สรุปรายการแสดงผลกระทบต่อสิ่งแวดล้อมที่สำคัญ มาตรการป้องกันแก้ไขและลดผลกระทบสิ่งแวดล้อม และมาตรการติดตามตรวจสอบคุณภาพสิ่งแวดล้อม
โครงการอาคารชุดพักอาศัย 8 ชั้น (ต.อ.)

ทรัพยากรสิ่งแวดล้อม	ผลกระทบสิ่งแวดล้อม	มาตรการป้องกันแก้ไขและลดผลกระทบสิ่งแวดล้อม	มาตรการติดตามตรวจสอบคุณภาพสิ่งแวดล้อม
<p>ระยะดำเนินการ</p> <p>ความต้องการใช้ไฟฟ้าสำหรับห้องพักจำนวน 164 ห้อง คาดว่าจะมีประมาณ 16,400 กิโลวัตต์/ชั่วโมง คิดเป็นร้อยละ 0.005 ของปริมาณใช้ไฟฟ้าในเขตพื้นที่ให้บริการของการไฟฟ้านครหลวงเขตบางพลีเท่านั้น ซึ่งการไฟฟ้านครหลวงสามารถให้บริการได้อย่างเพียงพอ</p>	<p>มาตรการป้องกันแก้ไขและลดผลกระทบสิ่งแวดล้อม</p> <p>3. รณรงค์ให้ผู้อยู่อาศัยในอาคารมีการใช้ไฟฟ้าและนำประปาอย่างประหยัดทั้งของส่วนตนและส่วนรวม</p> <p>4. รณรงค์ให้ผู้อยู่อาศัยใช้เครื่องใช้ไฟฟ้าให้เกิดประสิทธิภาพมากที่สุด เช่น การรีดผ้าหรือซักผ้าในคราวเดียวเป็นจำนวนมาก เป็นต้น</p> <p>5. รณรงค์ให้ผู้อยู่อาศัยที่ต้องขึ้นลงอาคารเพียง 1 ชั้น ใช้บันไดแทนการใช้ลิฟท์</p>	<p>มาตรการป้องกันแก้ไขและลดผลกระทบสิ่งแวดล้อม</p> <p>3. รณรงค์ให้ผู้อยู่อาศัยในอาคารมีการใช้ไฟฟ้าและนำประปาอย่างประหยัดทั้งของส่วนตนและส่วนรวม</p> <p>4. รณรงค์ให้ผู้อยู่อาศัยใช้เครื่องใช้ไฟฟ้าให้เกิดประสิทธิภาพมากที่สุด เช่น การรีดผ้าหรือซักผ้าในคราวเดียวเป็นจำนวนมาก เป็นต้น</p> <p>5. รณรงค์ให้ผู้อยู่อาศัยที่ต้องขึ้นลงอาคารเพียง 1 ชั้น ใช้บันไดแทนการใช้ลิฟท์</p>	<p>มาตรการติดตามตรวจสอบคุณภาพสิ่งแวดล้อม</p>
<p>3.4 การใช้น้ำ</p> <p>ระยะก่อสร้าง</p> <p>การใช้น้ำในช่วงก่อสร้างมีปริมาณทั้งสิ้น 10 ลบ.ม./วัน จำแนกเป็นน้ำใช้สำหรับคนงานก่อสร้าง 5 ลบ.ม./วัน และน้ำใช้เพื่อการก่อสร้าง 5 ลบ.ม./วัน ซึ่งการประปานครหลวงสามารถให้บริการได้อย่างเพียงพอ</p> <p>ระยะดำเนินการ</p> <p>1. ความต้องการใช้น้ำสำหรับห้องพักอาศัยจำนวน 164 ห้อง และส่วนสำนักงาน ร้านค้าภายในโครงการมีปริมาณ 105.66 ลบ.ม./วัน การประปานครหลวงสามารถให้บริการได้อย่างเพียงพอ</p> <p>2. โครงการได้ออกแบบให้มีถังเก็บน้ำใต้ดินและถังเก็บน้ำบนชั้นดาดฟ้าความจุรวมประมาณ 130 ลบ.ม. สามารถสำรองน้ำดับเพลิงได้นาน 80 นาที และสำรองน้ำใช้ได้ประมาณ 17 ชั่วโมง ซึ่งครอบคลุมช่วงเวลาบุคคลโดยทั่วไปมีความต้องการใช้น้ำ ดังนั้นปริมาณน้ำสำรองที่โครงการจัดเตรียมไว้จึงมีปริมาณที่เพียงพอ</p>	<p>มาตรการป้องกันแก้ไขและลดผลกระทบสิ่งแวดล้อม</p> <p>3. รณรงค์ให้ผู้อยู่อาศัยในอาคารมีการใช้ไฟฟ้าและนำประปาอย่างประหยัดทั้งของส่วนตนและส่วนรวม</p> <p>4. รณรงค์ให้ผู้อยู่อาศัยใช้เครื่องใช้ไฟฟ้าให้เกิดประสิทธิภาพมากที่สุด เช่น การรีดผ้าหรือซักผ้าในคราวเดียวเป็นจำนวนมาก เป็นต้น</p> <p>5. รณรงค์ให้ผู้อยู่อาศัยที่ต้องขึ้นลงอาคารเพียง 1 ชั้น ใช้บันไดแทนการใช้ลิฟท์</p>	<p>มาตรการป้องกันแก้ไขและลดผลกระทบสิ่งแวดล้อม</p> <p>3. รณรงค์ให้ผู้อยู่อาศัยในอาคารมีการใช้ไฟฟ้าและนำประปาอย่างประหยัดทั้งของส่วนตนและส่วนรวม</p> <p>4. รณรงค์ให้ผู้อยู่อาศัยใช้เครื่องใช้ไฟฟ้าให้เกิดประสิทธิภาพมากที่สุด เช่น การรีดผ้าหรือซักผ้าในคราวเดียวเป็นจำนวนมาก เป็นต้น</p> <p>5. รณรงค์ให้ผู้อยู่อาศัยที่ต้องขึ้นลงอาคารเพียง 1 ชั้น ใช้บันไดแทนการใช้ลิฟท์</p>	<p>ระยะดำเนินการ</p> <p>เจ้าของโครงการตรวจสอบการแตกและรั่วซึมของท่อประปา การทำงานของปั๊ม วาล์ว และมิเตอร์ เป็นประจำเดือนละ 1 ครั้ง</p> <p style="text-align: right;">หน้า..... 6 ๕ ทั้งหมด..... ๒1 หน้า ผู้..... ลงชื่อ..... ผู้รับรอง</p>

ตารางที่ 1

สรุปรายการแสดงผลกระทบต่อสิ่งแวดล้อมที่สำคัญ มาตรการป้องกันแก้ไขและลดผลกระทบสิ่งแวดล้อม และมาตรการติดตามตรวจสอบคุณภาพสิ่งแวดล้อม
โครงการอาคารชุดพักอาศัย 8 ชั้น (ต้อ)

ทรัพยากรสิ่งแวดล้อม	ผลกระทบสิ่งแวดล้อม	มาตรการป้องกันแก้ไขและลดผลกระทบสิ่งแวดล้อม	มาตรการติดตามตรวจสอบคุณภาพสิ่งแวดล้อม
<p>3.5 การจัดการมูลฝอย</p> <p>ระยะก่อสร้าง</p> <p>คาดว่าจะมีมูลฝอยที่เกิดจากคนงานก่อสร้างปริมาณ 300 ลิตร/วัน และมูลฝอยที่เกิดจากกิจกรรมการก่อสร้างอีกจำนวนหนึ่ง หากไม่มีการจัดการที่ถูกต้องก่อให้เกิดปัญหาการแพร่กระจายของขยะไปทั่วพื้นที่ ซึ่งนอกจากจะก่อให้เกิดสภาพที่ไม่น่ามองแล้วยังเป็นแหล่งเพาะพันธุ์ของแมลงและสัตว์ที่เป็นพาหะนำโรคต่าง ๆ ด้วย</p> <p>ระยะดำเนินการ</p> <p>มูลฝอยที่เกิดจากโครงการคาดว่าจะมีประมาณ 1.53 ลบ.ม./วัน โดยผู้พักอาศัยจะต้องนำขยะมาทิ้งลงในถังขยะที่จัดวางไว้ในแต่ละชั้น จากนั้นเจ้าหน้าที่ของโครงการจะทำการเก็บรวบรวมขยะดังกล่าว และนำไปวางกองรวมไว้บริเวณห้องพักมูลฝอยเป็นประจำทุกวัน โดยห้องพักมูลฝอยของโครงการมีปริมาตรความจุประมาณ 9 ลบ.ม. สามารถรองรับมูลฝอยได้นานประมาณ 6 วัน และตั้งอยู่ติดกับถนนด้านหน้าโครงการ รถเก็บขยะของเขตบางนริงสามารถเข้ามาเก็บขนได้อย่างสะดวก จึงไม่ก่อให้เกิดผลกระทบด้านการจัดการมูลฝอยแต่อย่างใด แต่อาจมีปัญหที่เกิดขึ้นในขั้นตอนการขนถ่ายดังนี้</p> <p>1. อาจมีการตกหล่นของขยะมูลฝอยระหว่างการขนถ่ายและอาจมีมูลฝอยแห้งบางประเภทปลิวกระจัดกระจายทำให้เกิดสภาพที่ไม่น่ามอง</p>	<p>มาตรการป้องกันแก้ไขและลดผลกระทบสิ่งแวดล้อม</p> <p>ระยะก่อสร้าง</p> <p>1. มูลฝอยจากกิจกรรมการก่อสร้าง เช่น เศษเหล็ก เศษอิฐ เศษปูนและเศษไม้ เป็นต้น มูลฝอยเหล่านี้จะแยกเป็นวัสดุที่สามารถนำมาใช้ประโยชน์ได้อีก เช่น เศษเหล็กจะนำไปหลอมใหม่ เศษอิฐ เศษปูน จะนำไปถมปรับระดับพื้นที่ ไม่แบบ สามารถนำกลับมาใช้ใหม่ได้ ส่วนมูลฝอยที่ไม่สามารถนำมากลับมาใช้ประโยชน์ได้อีกจะนำไปทิ้งลงถังรองรับ ซึ่งทางผู้รับเหมาก่อสร้างจะต้องกองให้เป็นระเบียบในพื้นที่ที่เหมาะสมและสามารถเข้าไปเก็บขนได้ง่ายแล้วตัดต่อให้สำนักงานเขตบางนริงมารับไปกำจัดต่อไป</p> <p>2. มูลฝอยจากกิจกรรมของคนงาน เช่น กระดาษและถุงพลาสติก ทางผู้รับเหมาก่อสร้างต้องจัดให้มีถังรองรับมูลฝอยอย่างเพียงพอ โดยจัดตั้งมูลฝอยขนาด 100 ลิตร จำนวน 3 ใบ วางไว้ตามจุดต่าง ๆ ในบริเวณก่อสร้างและในแต่ละวันจะมีการเก็บรวบรวมไว้บริเวณที่พักมูลฝอย เพื่อรอให้รถขนมูลฝอยของสำนักงานเขตบางนริงมาทำการเก็บขนไปกำจัดต่อไป</p> <p>ระยะดำเนินการ</p> <p>1. ติดป้ายประชาสัมพันธ์ให้ผู้พักอาศัยภายในโครงการคัดแยกขยะเปียก ขยะแห้ง และขยะอันตราย ก่อนทิ้งลงถังรองรับมูลฝอยที่โครงการจัดเตรียมไว้</p>	<p>หน้า.....7.....ทั้งหมด.....หน้า ชื่อ.....ผู้รับรอง</p>	

ตารางที่ 1

สรุปรายการแสดงผลกระทบต่อสิ่งแวดล้อมที่สำคัญ มาตรการป้องกันแก้ไขและลดผลกระทบสิ่งแวดล้อม และมาตรการติดตามตรวจสอบคุณภาพสิ่งแวดล้อม
โครงการอาคารชุดพักอาศัย 8 ชั้น (ต่อ)

ทรัพยากรสิ่งแวดล้อม	ผลกระทบสิ่งแวดล้อม	มาตรการป้องกันแก้ไขและลดผลกระทบสิ่งแวดล้อม	มาตรการติดตามตรวจสอบคุณภาพสิ่งแวดล้อม
	<p>2. ห้องพักมูลฝอยอาจเป็นแหล่งเพาะพันธุ์ของแมลงวัน ซึ่งเป็นพาหะนำโรคเกี่ยวกับทางเดินอาหารได้</p> <p>3. อาจเกิดปัญหากลิ่นรบกวนอันเนื่องมาจากกรหมักหมมของมูลฝอยบริเวณห้องพัก</p>	<p>มาตรการป้องกันแก้ไขและลดผลกระทบสิ่งแวดล้อม</p> <p>2. จัดตั้งถังรองรับขยะอันตรายที่มีป้ายติดที่ถังว่า “ขยะอันตราย” อย่างชัดเจน ไว้บริเวณหน้าห้องพักมูลฝอย จำนวน 1 ใบ เพื่อรองรับขยะอันตราย เช่น กระป๋องสเปรย์ ขวดยา ถ่านไฟฉาย หลอดไฟ แบตเตอรี่ ที่ะเกิดขึ้นบ้างเล็กน้อย แล้วรวบรวมใส่ถังขยะที่ภายในถังรองด้วยถุงพลาสติกสีส้มซึ่งเป็นถุงสำหรับใส่ขยะมีพิษ โดยเป็นถุงพลาสติกแบบเดียวกับถุงดำที่ใช้สำหรับใส่ มูลฝอยทั่วไปแต่จะมีตัวอักษรพิมพ์อยู่ข้างถุงว่า “ขยะอันตราย” ถุงหรือถังรวบรวมขยะดังกล่าวควรจัดวางแยกตามประเภทไว้ในห้องพักรวมมูลฝอย แล้วติดตอให้สำนักปรึกษาความสะอาด กรุงเทพมหานคร มารับไปกำจัดต่อไป</p> <p>3. จัดให้มีพนักงานคัดแยกขยะที่สามารถนำไป Recycle ได้ เช่น ขวดแก้ว กระดาษ และกระป๋องโลหะ ออกจากขยะประเภทอื่น ๆ โดยเมื่อรวบรวมมูลฝอยจากแต่ละชั้นของอาคารมายังห้องพักรวมแล้วให้ทำการคัดแยกขยะดังกล่าว และหากพบว่ามีปริมาณมากแล้วให้นำไปจำหน่ายให้กับผู้รับซื้อของเก่าต่อไป</p> <p>4. จัดให้มีพื้นที่สำหรับวางขยะเปียก ขยะแห้ง ขยะอันตราย และขยะ Recycle ภายในห้องพักรวมมูลฝอยและติดป้ายให้ชัดเจน เพื่อความสะดวกในการเก็บขนของเจ้าหน้าที่จากเขตบางนา</p>	<p>หน้า 8 ทั้งหมด 21 หน้า</p> <p>ลงชื่อ.....ผู้รับทอง</p>

ตารางที่ 1

สรุปรายการแสดงผลกระทบต่อสิ่งแวดล้อมที่สำคัญ มาตรการป้องกันแก้ไขและลดผลกระทบสิ่งแวดล้อม และมาตรการติดตามตรวจสอบคุณภาพสิ่งแวดล้อม
โครงการอาคารชุดพักอาศัย 8 ชั้น (ต่อ)
โครงการอาคารชุดพักอาศัย 8 ชั้น (ต่อ)

ทรัพยากรสิ่งแวดล้อม	ผลกระทบสิ่งแวดล้อม	มาตรการป้องกันแก้ไขและลดผลกระทบสิ่งแวดล้อม	มาตรการติดตามตรวจสอบคุณภาพสิ่งแวดล้อม
<p>3.6 การบำบัดน้ำเสียและสิ่งปฏิกูล</p>	<p>ระยะก่อสร้าง</p> <p>น้ำเสียที่เกิดจากคอกก่อนสร้างคาดว่าจะมีปริมาณ 5 ลบ.ม./วัน และน้ำเสียที่เกิดจากกิจกรรมการก่อสร้างอีกปริมาณหนึ่ง หากไม่มีการจัดการอย่างถูกวิธี อาจส่งผลกระทบต่อสิ่งแวดล้อมบริเวณข้างเคียงและชุมชนโดยรอบได้</p> <p>ระยะดำเนินการ</p> <p>1. น้ำเสียที่คาดว่าจะเกิดจากการดำเนินโครงการมีปริมาณ 84.53 ลบ.ม./วัน จะถูกบำบัดโดยระบบบำบัดน้ำเสียแบบ Fix Film Aeration จำนวน 2 ชุด แต่ละชุดบำบัดน้ำเสียได้ 42.50 ลบ.ม./วัน สามารถบำบัดน้ำเสียได้ทั้งหมด 85 ลบ.ม./วัน จึงสามารถรองรับน้ำเสียที่เกิดขึ้นได้อย่างเพียงพอ</p>	<p>มาตรการป้องกันแก้ไขและลดผลกระทบสิ่งแวดล้อม</p> <p>5. กำจัดให้พนักงานขนถ่ายขยะมูลฝอยด้วยความปลอดภัย โดยใช้ผ้าคลุมรถขนถ่ายเพื่อป้องกันการกระเด็นของขยะมูลฝอย</p> <p>6. ล้างทำความสะอาดห้องพักมูลฝอยและถังขยะอย่างน้อยสัปดาห์ละ 1 ครั้ง</p> <p>7. จัดหาอุปกรณ์ป้องกันในการปฏิบัติงานให้กับพนักงานที่ต้องสัมผัสกับขยะมูลฝอย เช่น ถุงมือยาง และผ้าปิดจมูก และสถานที่สำหรับชะล้างร่างกายหลังจากทำการขนถ่ายขยะมูลฝอยเรียบร้อยแล้ว</p>	<p>ระยะดำเนินการ</p> <p>เจ้าของโครงการทำการตรวจสอบคุณภาพน้ำบริเวณบ่อบำบัดน้ำเสียก่อนเข้าระบบบำบัดและบ่อบำบัดน้ำทิ้งก่อนไหลเข้าสู่ท่อระบายน้ำเป็นประจำทุก 3 เดือน ดัชนีที่ตรวจวัดได้แก่ ความสกปรก-ค่า BOD ปริมาณสารแขวนลอย ปริมาณสารแขวนลอย ปริมาณสารละลายน้ำ ปริมาณตะกอนหนัก ซัลไฟด์ ไนโตรเจนในรูป TKN น้ำมันและไขมัน โดยเสียค่าใช้จ่ายในการตรวจวัดประมาณ 2,000 บาท ต่อ 1 ตัวอย่าง</p>
<p>ระยะก่อสร้าง</p> <p>1. จัดให้มีรางระบายน้ำชั่วคราวโดยรอบพื้นที่ก่อสร้างเพื่อรวบรวมน้ำเสียลงสู่บ่อบำบัดและปล่อยให้มีการตกตะกอนพร้อมทั้งติดตั้งตะแกรงตะกอนก่อนที่จะระบายออกสู่ท่อระบายน้ำสาธารณะ</p> <p>2. จัดให้มีบ่อเกรอะในปริมาณที่เพียงพอสำหรับรองรับสิ่งปฏิกูลที่เกิดจากคอกงาน</p> <p>ระยะดำเนินการ</p> <p>เพื่อเป็นการป้องกันไม่ให้เกิดผลกระทบอื่นเนื่องจากการจัดการน้ำเสียและสิ่งปฏิกูล ทางโครงการต้องควบคุมดูแลการทำงานของระบบบำบัดน้ำเสียให้มีประสิทธิภาพอยู่เสมอ และจัดให้มีการสุ่มภาคก่อนออกจากระบบ</p>	<p>ระยะก่อสร้าง</p> <p>1. จัดให้มีรางระบายน้ำชั่วคราวโดยรอบพื้นที่ก่อสร้างเพื่อรวบรวมน้ำเสียลงสู่บ่อบำบัดและปล่อยให้มีการตกตะกอนพร้อมทั้งติดตั้งตะแกรงตะกอนก่อนที่จะระบายออกสู่ท่อระบายน้ำสาธารณะ</p> <p>2. จัดให้มีบ่อเกรอะในปริมาณที่เพียงพอสำหรับรองรับสิ่งปฏิกูลที่เกิดจากคอกงาน</p> <p>ระยะดำเนินการ</p> <p>เพื่อเป็นการป้องกันไม่ให้เกิดผลกระทบอื่นเนื่องจากการจัดการน้ำเสียและสิ่งปฏิกูล ทางโครงการต้องควบคุมดูแลการทำงานของระบบบำบัดน้ำเสียให้มีประสิทธิภาพอยู่เสมอ และจัดให้มีการสุ่มภาคก่อนออกจากระบบ</p>	<p>ระยะดำเนินการ</p> <p>เจ้าของโครงการทำการตรวจสอบคุณภาพน้ำบริเวณบ่อบำบัดน้ำเสียก่อนเข้าระบบบำบัดและบ่อบำบัดน้ำทิ้งก่อนไหลเข้าสู่ท่อระบายน้ำเป็นประจำทุก 3 เดือน ดัชนีที่ตรวจวัดได้แก่ ความสกปรก-ค่า BOD ปริมาณสารแขวนลอย ปริมาณสารแขวนลอย ปริมาณสารละลายน้ำ ปริมาณตะกอนหนัก ซัลไฟด์ ไนโตรเจนในรูป TKN น้ำมันและไขมัน โดยเสียค่าใช้จ่ายในการตรวจวัดประมาณ 2,000 บาท ต่อ 1 ตัวอย่าง</p>	<p>ระยะดำเนินการ</p> <p>เจ้าของโครงการทำการตรวจสอบคุณภาพน้ำบริเวณบ่อบำบัดน้ำเสียก่อนเข้าระบบบำบัดและบ่อบำบัดน้ำทิ้งก่อนไหลเข้าสู่ท่อระบายน้ำเป็นประจำทุก 3 เดือน ดัชนีที่ตรวจวัดได้แก่ ความสกปรก-ค่า BOD ปริมาณสารแขวนลอย ปริมาณสารแขวนลอย ปริมาณสารละลายน้ำ ปริมาณตะกอนหนัก ซัลไฟด์ ไนโตรเจนในรูป TKN น้ำมันและไขมัน โดยเสียค่าใช้จ่ายในการตรวจวัดประมาณ 2,000 บาท ต่อ 1 ตัวอย่าง</p>

หน้า.....ทั้งหมด.....หน้า
 ลงชื่อ.....ผู้รับรอง

ตารางที่ 1

สรุปรายการแสดงผลการประเมินความเสี่ยงและลดผลกระทบสิ่งแวดล้อม และมาตรการป้องกันสิ่งแวดล้อม และมาตรการติดตามตรวจสอบคุณภาพสิ่งแวดล้อม
โครงการอาคารชุดพักอาศัย 8 ชั้น (ต.อ.)
โครงการอาคารชุดพักอาศัย 8 ชั้น (ต.อ.)

ทรัพยากรสิ่งแวดล้อม	ผลกระทบสิ่งแวดล้อม	มาตรการป้องกันแก้ไขและลดผลกระทบสิ่งแวดล้อม	มาตรการติดตามตรวจสอบคุณภาพสิ่งแวดล้อม
<p>3.7 การระบายน้ำและการป้องกันน้ำท่วม</p>	<p>2. น้ำที่ทิ้งผ่านการบำบัดแล้วจะมีคุณภาพเป็นไปตามเกณฑ์มาตรฐานคุณภาพน้ำทิ้งจากอาคารประเภท ข. จึงไม่ก่อให้เกิดผลกระทบต่อสิ่งแวดล้อม</p>	<p>นํ้าเสียไปกำจัดอย่างสม่ำเสมอ เพื่อรักษาประสิทธิภาพการทำงานจากระบบ</p>	<p>มาตรการป้องกันแก้ไขและลดผลกระทบสิ่งแวดล้อม</p>
<p>3.7 การระบายน้ำและการป้องกันน้ำท่วม</p>	<p>ระยะก่อสร้าง คาดว่าจะมีน้ำเสียที่เกิดจากกิจกรรมการก่อสร้างประมาณวันละ 5 ลบ.ม. และยังมีปริมาณน้ำไหลบ่าที่เกิดจากน้ำฝน ซึ่งน้ำเสียและน้ำฝนดังกล่าวอาจก่อให้เกิดปัญหาด้านการระบายน้ำได้บ้างเล็กน้อย ระยะดำเนินการ ไม่มีผลกระทบอันเนื่องมาจากกิจกรรมการระบายน้ำและโครงการที่ไม่ก่อให้เกิดปัญหาด้านน้ำท่วมแต่อย่างใด เนื่องจากทางโครงการได้ออกแบบให้มีบ่อหน่วงน้ำฝนไว้จำนวน 2 บ่อ สามารถรองรับน้ำได้ 80 ลบ.ม. ซึ่งเพียงพอสำหรับรองรับปริมาณน้ำไหลบ่าบนผิวดินและน้ำเสียที่เกิดขึ้น สำหรับการระบายน้ำออกจากบ่อหน่วงน้ำแต่ละบ่อจะระบายออกด้วยอัตรา 0.002 ลบ.ม./วินาที โดยอัตราการระบายน้ำของบ่อหน่วงน้ำทั้ง 2 บ่อมีค่าน้อยกว่าอัตราการระบายน้ำในสภาพก่อนการพัฒนา</p>	<p>ระยะก่อสร้าง 1. จัดให้มีวางระบบน้ำชั่วคราวโดยรอบพื้นที่ก่อสร้าง 2. สร้างบ่อตกตะกอนเพื่อป้องกันการชะล้างตะกอนออกสู่ภายนอกของโครงการ และหมั่นตรวจสอบบ่อพักน้ำเพื่อป้องกันมิให้เกิดการสะสมของตะกอนดินซึ่งเป็นอุปสรรคต่อการระบายน้ำ 3. ป้องกันและตรวจสอบไม่ให้มีเศษวัสดุต่าง ๆ ล้างหล่นไปอุดตันในท่อระบายน้ำ ระยะดำเนินการ เพื่อให้ระบบระบายน้ำของโครงการเป็นไปอย่างมีประสิทธิภาพทางโครงการต้องหมั่นตรวจสอบดูแลและดูแลลอกบ่อพักน้ำของระบบบ่อบำบัดน้ำเสีย และท่อระบายน้ำอย่างสม่ำเสมอ เพื่อป้องกันมิให้มีการสะสมของตะกอนดินในบ่อพักน้ำอันเป็นสาเหตุให้เกิดการอุดตันซึ่งเป็นอุปสรรคต่อการระบายน้ำ</p>	<p>ระยะดำเนินการ เจ้าของโครงการตรวจสอบสภาพการแตกหรือรั่วซึมของระบบระบายน้ำอย่างน้อยเดือนละ 1 ครั้ง พร้อมทั้งดูแลไม่ให้มีขยะอุดตันในท่อระบายน้ำเป็นประจำทุกวัน</p>
<p>4. คุณค่าต่อคุณภาพชีวิต</p>	<p>ระยะก่อสร้าง ผลกระทบที่เกิดขึ้นมีทั้งด้านบวกและด้านลบ ผลกระทบด้านบวกที่สำคัญจะเกิดขึ้นโดยตรงต่อสุขภาพเศรษฐกิจในท้องถิ่นในแง่ของการกระจายรายได้และทางอ้อมในด้านบริการต่าง ๆ</p>	<p>ระยะก่อสร้าง 1. ประชาสัมพันธ์ให้ผู้ที่อาศัยอยู่ในบริเวณใกล้เคียงทราบถึงช่วงเวลาการก่อสร้างโครงการ 2. ไม่ทำการก่อสร้างในเวลากลางคืน (ตั้งแต่เวลา</p>	<p>หน้า.....ทั้งหมด.....หน้า หน้า.....ผู้รับรอง</p>

ตารางที่ 1

สรุปรายการแสดงผลกระทบต่อสิ่งแวดล้อมที่สำคัญ มาตรการป้องกันแก้ไขและลดผลกระทบสิ่งแวดล้อม และมาตรการติดตามตรวจสอบคุณภาพสิ่งแวดล้อม
โครงการอาคารชุดพักอาศัย 8 ชั้น (ต่อ)
โครงการอาคารชุดพักอาศัย 8 ชั้น (ต่อ)

ทรัพยากรสิ่งแวดล้อม	ผลกระทบสิ่งแวดล้อม	มาตรการป้องกันแก้ไขและลดผลกระทบสิ่งแวดล้อม	มาตรการติดตามตรวจสอบคุณภาพสิ่งแวดล้อม
<p>โดยจะทำให้เกิดการหมุนเวียนของระบบเศรษฐกิจ ส่วนผลกระทบทางลบอาจก่อให้เกิดปัญหาด้านเสียงและฝุ่นละออง</p> <p>ระยะดำเนินการ</p> <p>ก่อให้เกิดผลกระทบทางบวกในแง่ของการเพิ่มแหล่งที่อยู่อาศัยให้กับชุมชนและยังส่งผลให้ประชาชนที่มีอาชีพค้าขายและบริการต่าง ๆ มีรายได้เพิ่มมากขึ้น</p>	<p>ผลกระทบสิ่งแวดล้อม</p> <p>1. การก่อสร้างจะก่อให้เกิดผลกระทบต่อสภาพการสาธารณสุข เช่น ความเสี่ยงจากอุบัติเหตุในงานก่อสร้าง โรคระบบทางเดินหายใจจากการฟุ้งกระจายของฝุ่นละอองจากการก่อสร้าง</p> <p>2. หากไม่มีการจัดระบบสุขภิบาลให้ถูกต้องตามหลักสุขาภิบาลอาจก่อให้เกิดปัญหาด้านสาธารณสุขได้</p> <p>ระยะดำเนินการ</p> <p>ผลกระทบด้านสภาพสาธารณสุขคาดว่าจะเกิดขึ้นน้อยมาก</p>	<p>มาตรการป้องกันแก้ไขและลดผลกระทบสิ่งแวดล้อม</p> <p>18.00-06.00 น.) เพื่อลดผลกระทบด้านเสียง อันก่อให้เกิดความรำคาญต่อชุมชนใกล้เคียง</p>	<p>มาตรการติดตามตรวจสอบคุณภาพสิ่งแวดล้อม</p>
<p>4.2 สภาพสาธารณสุข</p>	<p>ระยะก่อสร้าง</p> <p>มาตรการด้านสุขอนามัยและความปลอดภัย</p> <p>1. ผู้รับเหมามุ่งจัดหาเครื่องป้องกันในการทำงานให้กับพนักงานและคนงานอย่างเพียงพอและให้ปฏิบัติตามระเบียบของกฎหมายแรงงาน</p> <p>2. ผู้รับเหมามุ่งจะต้องปฏิบัติตามประกาศของกระทรวงมหาดไทย เพื่อการคุ้มครองสวัสดิการของคนงานก่อสร้างเกี่ยวกับสุขภาพอนามัยและความปลอดภัยอย่างเคร่งครัด</p> <p>3. ผู้รับเหมามุ่งควรจัดกองวัสดุก่อสร้าง เครื่องมือและเครื่องจักรให้เป็นระเบียบและอยู่ในบริเวณที่กำหนด เพื่อลดอุบัติเหตุที่อาจเกิดขึ้นให้น้อยลง</p> <p>4. ในบริเวณพื้นที่โครงการควรมีเครื่องมือปฐมพยาบาลขั้นต้น (First Aid) อย่างเพียงพอรวมทั้งเจ้าหน้าที่ที่สามารถปฐมพยาบาลขั้นต้นได้อย่างถูกต้อง</p>	<p>ระยะก่อสร้าง</p> <p>ผู้รับเหมาก่อสร้างทำการบันทึกสถิติอุบัติเหตุที่เกิดขึ้นที่เกิดขึ้นเพื่อใช้เป็นแนวทางในการป้องกันปัญหา</p>	<p>ระยะก่อสร้าง</p> <p>ผู้รับเหมาก่อสร้างทำการบันทึกสถิติอุบัติเหตุที่เกิดขึ้นที่เกิดขึ้นเพื่อใช้เป็นแนวทางในการป้องกันปัญหา</p>

หน้า..... 11 ทั้งหมด..... หน้า
 ลงชื่อ..... ผู้รับรอง

ตารางที่ 1


สรุปรายการแสดงผลกระทบต่อสิ่งแวดล้อมที่สำคัญ มาตรการป้องกันแก้ไขและลดผลกระทบสิ่งแวดล้อม และมาตรการติดตามตรวจสอบคุณภาพสิ่งแวดล้อม
โครงการอาคารชุดพักอาศัย 8 ชั้น (ต่อ)
โครงการอาคารชุดพักอาศัย 8 ชั้น (ต่อ)

ทรัพยากรสิ่งแวดล้อม	ผลกระทบสิ่งแวดล้อม	มาตรการป้องกันแก้ไขและลดผลกระทบสิ่งแวดล้อม	มาตรการติดตามตรวจสอบคุณภาพสิ่งแวดล้อม
<p>4.3 ความปลอดภัยในชีวิต และทรัพย์สิน</p> <p>ระยะก่อสร้าง</p> <p>ไม่มีการพักอาศัยของคณาภายในพื้นที่โครงการ คาดว่า จะก่อให้เกิดผลกระทบด้านความปลอดภัยในชีวิตและทรัพย์สิน ในระดับต่ำ</p> <p>ระยะดำเนินการ</p> <p>คาดว่าจะมีผลกระทบด้านความปลอดภัยในชีวิตและทรัพย์สินน้อยมาก เนื่องจากทางโครงการได้จัดให้มีระบบป้องกัน อัคคีภัยและระบบเตือนอัคคีภัย ซึ่งเป็นไปตามข้อกำหนดของ กฎกระทรวงฉบับที่ 33 (พ.ศ. 2536) และกฎกระทรวงฉบับที่ 50 (พ.ศ. 2540) ทุกประการ</p>	<p>มาตรการป้องกันแก้ไขและลดผลกระทบสิ่งแวดล้อม</p> <p>มาตรการด้านระบบสุขอนามัยรับคณาภายในก่อสร้าง</p> <p>1. ผู้รับเหมาก่อสร้างต้องจัดให้มีผู้ที่มีส่วนที่ถูกต้องลักษณะ สำหรับคนงานกำหนดอัตราส่วนคนงาน 20 คนต่อ ส้วม 1 ห้อง ห้องส้วมต้องมีพื้นที่ภายในไม่น้อยกว่า 0.9 ตร.ม. และความกว้างภายในไม่น้อยกว่า 0.9 เมตร</p> <p>2. จัดหาน้ำดื่มที่สะอาดสำหรับคนงานก่อสร้างอย่าง เพียงพอในอัตรา 2 ลิตร/คน-วัน</p> <p>3. จัดให้มีถังรองรับมูลฝอยในปริมาณที่เพียงพอสำหรับ รองรับมูลฝอยที่เกิดขึ้นและควรประสานงานให้เขต บานนามาทำการเก็บขนเป็นประจำทุกวัน</p>	<p>ระยะดำเนินการ</p> <p>เจ้าของโครงการทำการตรวจสอบสภาพและ ความพร้อมของระบบเตือนอัคคีภัย ป้ายแสดง ทางหนีไฟ และถังเคมีดับเพลิง เป็นประจำทุก 3 เดือน พร้อมทั้งตรวจสอบสภาพความพร้อม ใช้งานของสายฉีดน้ำดับ และตู้เก็บสายฉีด (FHC) และดูแลไม่ให้สิ่งกีดขวางบริเวณทางหนีไฟเป็น ประจำทุกเดือน</p>	
		<p>ระยะก่อสร้าง</p> <p>1. จัดให้มีป้ายเตือนบริเวณพื้นที่ก่อสร้างในขอบ วัชรธรรมศาสตร์ 6 ก่อนถึงบริเวณพื้นที่ก่อสร้างและ ติดป้ายประกาศห้ามมิให้ผู้ที่ไม่เกี่ยวข้องเข้าไป ในบริเวณพื้นที่โครงการ</p> <p>2. ตรวจสอบแนวเส้นทางของระบบสาธารณูปโภค เช่น สายไฟฟ้า ท่อประปา และสายโทรศัพท์อย่างสม่ำเสมอ และหลีกเลี่ยงการก่อสร้างใกล้บริเวณดังกล่าว</p> <p>3. จัดเตรียมเครื่องมือตัดเพลิงไว้บริเวณพื้นที่ก่อสร้าง และบริเวณที่พักคนงานอย่างเพียงพอ</p>	

หน้า ๒๕ ทั้งหมด ๒๗ หน้า
ลงชื่อ.....ผู้รับรอง

ตารางที่ 1

สรุปรายการแสดงผลการะบ่งชี้สิ่งแวดล้อมที่สำคัญ มาตรการป้องกันแก้ไขและลดผลกระทบสิ่งแวดล้อม และมาตรการติดตามตรวจสอบคุณภาพสิ่งแวดล้อม
โครงการอาคารชุดพักอาศัย 8 ชั้น (ต๋อ)

ทรัพยากรสิ่งแวดล้อม	ผลกระทบสิ่งแวดล้อม	มาตรการป้องกันแก้ไขและลดผลกระทบสิ่งแวดล้อม	มาตรการติดตามตรวจสอบคุณภาพสิ่งแวดล้อม
		<p>4. จัดเก็บวัสดุอุปกรณ์ต่าง ๆ ที่อาจก่อให้เกิดไฟฟ้าแยกออกจากบริเวณที่มีการเชื่อมหรือบริเวณที่มีประกายไฟ</p> <p>ระยะดำเนินการ</p> <ol style="list-style-type: none"> 1. ฝึกอบรมเจ้าหน้าที่ประจำโครงการให้ทราบถึงระบบรักษาความปลอดภัยในโครงการและกรณีการฝึกซ้อมเพื่อให้เกิดความพร้อมอยู่เสมอ 2. ประชามิพันธ์ และติดประกาศแสดงวิธีการใช้เครื่องมือและอุปกรณ์ดับเพลิงบริเวณตำแหน่งที่ตั้งระบบดับเพลิง เพื่อให้ผู้พักอาศัยได้ทราบและสามารถปฏิบัติได้ในกรณีฉุกเฉิน 3. ตรวจสอบประสิทธิภาพของระบบดับเพลิงทุกตำแหน่งและอุปกรณ์ที่ใช้ในการดำเนินการรักษา 4. มาตรการเกี่ยวกับลิฟท์เมื่อเกิดเพลิงไหม้ มีดังนี้ <ol style="list-style-type: none"> 1. เมื่อทราบว่าเกิดไฟไหม้ให้เจ้าหน้าที่รักษาความปลอดภัยประจำอาคารตรวจสอบและช่วยเหลือผู้ที่ติดอยู่ในลิฟท์ โดยควบคุมลิฟท์ให้ลงมาหยุดที่ชั้น 1 เพื่อช่วยเหลือผู้ที่ติดอยู่ในลิฟท์ให้ออกจากลิฟท์ได้อย่างปลอดภัย 2. เมื่อตรวจสอบจนมั่นใจแล้วว่าไม่มีผู้ติดอยู่ในลิฟท์เจ้าหน้าที่จะต้องปิดสวิทช์จ่ายไฟให้กับลิฟท์เพื่อป้องกันไม่ให้ผู้พักอาศัยในอาคารใช้ลิฟท์ในขณะที่เกิดเพลิงไหม้ 	<p>หน้า 19 ทั้งหมด 21 หน้า</p> <p>ลงชื่อ:  ผู้รับรอง</p>

ตารางที่ 1

สรุปรายการแสดงผลกระทบต่อสิ่งแวดล้อมที่สำคัญ มาตรการป้องกันแก้ไขและลดผลกระทบสิ่งแวดล้อม และมาตรการติดตามตรวจสอบคุณภาพสิ่งแวดล้อม
โครงการอาคารชุดพักอาศัย 8 ชั้น

ทรัพยากรสิ่งแวดล้อม	ผลกระทบสิ่งแวดล้อม	มาตรการป้องกันแก้ไขและลดผลกระทบสิ่งแวดล้อม	มาตรการติดตามตรวจสอบคุณภาพสิ่งแวดล้อม
4.4 แหล่งโบราณคดี สถานที่ท่องเที่ยว และสุนทรียภาพ	<p>ระยะก่อสร้าง</p> <p>การก่อสร้างจะทำให้เกิดทัศนียภาพที่ไม่น่าดู ได้แก่ ความไม่ระเบียบของกองวัสดุก่อสร้าง การรั่วซึม-ออกของรถบรรทุกขนส่งวัสดุก่อสร้าง ผู้และออก และเขม่าควันจากการก่อสร้าง เป็นต้น</p> <p>ระยะดำเนินการ</p> <p>ไม่ก่อให้เกิดผลกระทบในตื้นนี้แต่อย่างใด</p>	<p>มาตรการป้องกันแก้ไขและลดผลกระทบสิ่งแวดล้อม</p> <p>3. ติดป้ายประกาศเตือน "ห้ามใช้ลิฟท์ในขณะที่เกิดเพลิงไหม้โดยเด็ดขาด" ไว้บริเวณหน้าโถงลิฟท์</p> <p>ระยะก่อสร้าง</p> <ol style="list-style-type: none"> 1. ทำการล้อมรั้วรอบพื้นที่ที่มีการก่อสร้าง 2. วางแผนจัดเก็บวัสดุอุปกรณ์และเครื่องจักรให้เป็นระเบียบ 3. ดูแลรักษาความสะอาดภายในบริเวณพื้นที่โครงการอยู่เสมอ 4. เมื่อการก่อสร้างแล้วเสร็จต้องรีบดำเนินการเก็บเศษวัสดุที่เหลือจากการก่อสร้าง พร้อมทั้งทำความสะอาดบริเวณโดยรอบอย่างรวดเร็ว <p>ระยะดำเนินการ</p> <p>ดูแลรักษาความสะอาดของบริเวณโดยรอบพื้นที่โครงการ รวมทั้งดูแลต้นไม้ที่ปลูกไว้ในส่วนพื้นที่สีเขียว (ตั้งแสดงในแบบแปลนที่ส่งมาด้วย) ของโครงการให้ดูสวยงามอยู่เสมอ</p>	-

หน้า 19 ทั้งหมด 27 หน้า

ลงชื่อ.....ผู้รับรอง

ตารางที่ 2

สรุปมาตรการติดตามตรวจสอบคุณภาพสิ่งแวดล้อมโครงการอาคารชุดพักอาศัย 8 ชั้น ของบริษัท วงศ์พัฒนา จำกัด

คุณภาพสิ่งแวดล้อม	บริเวณที่ตรวจสอบ	วิธีการตรวจสอบ	ความถี่ในการตรวจสอบ	ค่าใช้จ่ายโดยประมาณ	ผู้รับผิดชอบ
1. ระยะก่อสร้าง					ระบุในสัญญาให้ผู้รับเหมาปฏิบัติตาม
1.1 ฝุ่นละออง	อาคารพักอาศัยด้านหน้าโครงการ	ตรวจวัดปริมาณฝุ่นละอองรวมและและปริมาณฝุ่นขนาดเล็กลงกว่า 10 ไมครอน	จำนวน 1 ครั้ง	2,000	
1.2 เสียงรบกวน	อาคารพักอาศัยด้านหน้าโครงการ	ตรวจวัดระดับเสียง Leq-24 ชั่วโมง ในหน่วย เดซิเบล (เอ)	จำนวน 1 ครั้ง	2,000	ระบุในสัญญาให้ผู้รับเหมาปฏิบัติตาม
1.3 สภาพสาธารณสุข	พื้นที่ก่อสร้างโครงการ	บันทึกสถิติอุบัติเหตุ : สอบถามถึงสาเหตุของอุบัติเหตุและจุดบันทึกเพื่อใช้เป็นแนวทางในการป้องกันปัญหา	ทุกครั้งที่มียุบัติเหตุเกิดขึ้น	-	ระบุในสัญญาให้ผู้รับเหมาปฏิบัติตาม
2. ระยะดำเนินการ					
2.1 คุณภาพน้ำเสียก่อนเข้าสูระบบบำบัดและคุณภาพน้ำทิ้ง					
หลังจากการระบบบำบัดของโครงการ	<ul style="list-style-type: none"> - บ่อพักน้ำเสียก่อนเข้าสู่ระบบบำบัดน้ำเสียของแต่ละชุด - บ่อพักน้ำทิ้งที่รับน้ำจากระบบบำบัดน้ำเสียของแต่ละชุด - ปริมาณสารละลายน้ำ - ปริมาณตะกอนหนัก - ชัลไฟด์ - ไนโตรเจนในรูป TKN - น้ำมันและไขมัน 	เก็บตัวอย่างและวิเคราะห์คุณภาพน้ำทิ้งตามวิธีที่กำหนดไว้ในประกาศกระทรวงวิทยาศาสตร์เทคโนโลยีและสิ่งแวดล้อม วันที่ 10 มกราคม 2537	ทุก 3 เดือน	2,000 บาท ต่อ 1 ตัวอย่าง	บริษัท วงศ์พัฒนา จำกัด
2.2 น้ำใช้	- เส้นท่อประปา	<ul style="list-style-type: none"> - ตรวจสอบการแตกหรือรั่วซึมของท่อประปา - การทำงานของปั๊ม วาล์ว และ มิเตอร์ 	ทุก 1 เดือน	-	บริษัท วงศ์พัฒนา จำกัด

หน้า 15ทั้งหมด 21 หน้า
ลงชื่อ..... ผู้รับรอง

ตารางที่ 2 (ต่อ)

คุณภาพสิ่งแวดล้อม	บริเวณที่ตรวจสอบ	วิธีการตรวจสอบ	ความถี่ในการตรวจสอบ	ค่าใช้จ่ายโดยประมาณ	ผู้รับผิดชอบ
2.3 ระบบระบายน้ำ	บริเวณที่ระบายน้ำ	ไม่มีขยะอุดตัน - การแตกหรือรั่วซึมของท่อระบายน้ำ	ทุกวัน ทุก 1 เดือน	- -	บริษัท วงศ์พัฒนา จำกัด บริษัท วงศ์พัฒนา จำกัด
2.4 ระบบป้องกันอัคคีภัย	ระบบสัญญาณเตือนอัคคีภัย - ป้ายแสดงทางหนีไฟ - ดั้งเคมีดับเพลิง - สายฉีดน้ำดับเพลิงและตู้เก็บ สายฉีด (FHC) - ทางหนีไฟ	- ตรวจสอบการทำงานของอุปกรณ์ - ให้อยู่ในสภาพดีเห็นได้ชัดเจน - ตรวจสอบระดับความดันภายในถัง โดยดูจากมาตรวัดความดัน - อายุการใช้งาน - สภาพพร้อมใช้งาน - สภาพพร้อมใช้งาน - ไม่มีสิ่งกีดขวาง	ทุก 3 เดือน ทุก 3 เดือน ทุก 3 เดือน ทุก 1 เดือน ทุก 1 เดือน ทุก 1 เดือน ทุก 1 เดือน	- - - - - - -	บริษัท วงศ์พัฒนา จำกัด บริษัท วงศ์พัฒนา จำกัด บริษัท วงศ์พัฒนา จำกัด บริษัท วงศ์พัฒนา จำกัด บริษัท วงศ์พัฒนา จำกัด บริษัท วงศ์พัฒนา จำกัด

หมายเหตุ : ผู้รับผิดชอบ - ระบุในสัญญาให้ผู้รับเหมาก่อสร้างปฏิบัติตาม หมายถึง บริษัท วงศ์พัฒนา จำกัด เป็นผู้รับสัญญาให้ผู้รับเหมาก่อสร้างปฏิบัติตาม
- บริษัท วงศ์พัฒนา จำกัด เป็นผู้ดูแลรับผิดชอบโครงการตลอดระยะเวลาที่เปิดดำเนินการ

วันที่ 16 สิงหาคม 2561 หน้า
ลงชื่อ.....ผู้รับรอง

รายงานผลการปฏิบัติตามเงื่อนไขของมาตรการป้องกันและแก้ไขผลกระทบต่อสิ่งแวดล้อม
และมาตรการติดตามตรวจสอบคุณภาพสิ่งแวดล้อม
โครงการอาคารชุดพักอาศัย 8 ชั้น ของบริษัท วงศ์พิพัฒน์ จำกัด

1. ชื่อโครงการ อาคารชุดพักอาศัย 8 ชั้น
2. สถานที่ตั้ง ซอยสุขุมวิท 101/1 ถนนสุขุมวิท แขวงบางนา เขตบางนา กรุงเทพฯ
3. ชื่อเจ้าของโครงการ บริษัท วงศ์พิพัฒน์ จำกัด
4. โครงการฯ ผ่านการพิจารณาของคณะกรรมการผู้ชำนาญการ
เมื่อวันที่ เดือน พ.ศ.
5. โครงการฯ ได้นำเสนอรายงานผลการปฏิบัติฯ ครั้งสุดท้าย
เมื่อวันที่ เดือน พ.ศ.
6. รายงานผลการปฏิบัติฯ ครั้งนี้ จัดทำโดย
7. รายละเอียดโครงการ
 - 7.1 ลักษณะ/ประเภทโครงการ อาคารอยู่อาศัยรวม
 - 7.2 ขนาดพื้นที่โครงการ 3 งาน 45 ตารางวา (1,380 ตร.ม.)
 - 7.3 ขนาดของโครงการ 164 ห้อง
 - 7.4 จำนวนอาคาร 1 หลัง สูง 22.90 เมตร (8 ชั้น)
 - 7.5 การบำบัดน้ำเสีย
 - บำบัดเบื้องต้น (on-site treatment)
 - บำบัดแยกแต่ละอาคารหรือพื้นที่
 - บำบัดรวมส่วนกลาง
 - อื่น ๆ
 - ชนิดประเภท และจำนวนของระบบบำบัดน้ำเสีย เป็นระบบบำบัดน้ำเสียแบบ คสล. จำนวน
- 2 ชุด แต่ละชุดประกอบด้วยบ่อเกรอะ บ่อกรองไร้อากาศ แบบเติมอากาศ และบ่อตกตะกอน
- 7.6 รายละเอียดอื่น ๆ

8. เอกสารประกอบการพิจารณารายงานผลการปฏิบัติมีดังนี้
 - แบบรายงานผลการปฏิบัติตามมาตรการป้องกันและแก้ไขผลกระทบต่อสิ่งแวดล้อม และมาตรการ
 - ติดตามตรวจสอบคุณภาพสิ่งแวดล้อม (ตารางที่ 3)
 - แบบบันทึกผลการตรวจคุณภาพน้ำทิ้ง (ตารางที่ 4)
 - รูปแบบจุดเก็บตัวอย่างคุณภาพน้ำทิ้ง (รูปที่ 1)
 - รูปการจัดพื้นที่สีเขียวภายในโครงการ (รูปที่ 2)
 - ข้อมูลปริมาณการใช้ไฟฟ้า (ตรวจสอบจากมิเตอร์ไฟฟ้าที่ติดตั้งแยกใช้เฉพาะระบบบำบัดน้ำเสีย)
เฉลี่ย หน่วย (Unit)/เดือน คิดเป็นเงิน บาท/เดือน
 - ภาพถ่ายต่าง ๆ เช่น บ่อหน่วงน้ำ ห้องพักมูลฝอยรวม อุปกรณ์ดับเพลิง เป็นต้น
 - อื่น ๆ ระบุ

หน้า ทั้งหมด หน้า
ลงชื่อ ผู้รับรอง

ตารางที่ 3

แบบรายงานผลการปฏิบัติตามมาตรการป้องกันและแก้ไขผลกระทบสิ่งแวดล้อม และมาตรการติดตามตรวจสอบ
คุณภาพสิ่งแวดล้อม โครงการอาคารชุดพักอาศัย 8 ชั้น ของบริษัท วงศ์พิพัฒน์ จำกัด

มาตรการป้องกัน และแก้ไขผลกระทบ สิ่งแวดล้อม	รายละเอียด การดำเนินการ ของโครงการ	ความถี่ในการ ตรวจสอบ	ปัญหาและอุปสรรค ในการดำเนินการ	แนวทางแก้ไข/ การปรับปรุงและ เพิ่มมาตรการ	ผู้รับผิดชอบ ดำเนินการ
1. การใช้น้ำ					
2. การบำบัดน้ำเสีย					
3. การระบายน้ำ					
4. การจัดการมูลฝอย และสิ่งปฏิกูล					
5. การป้องกันอัคคีภัย					
6. ระบบไฟฟ้า					
7. สุนทรียภาพ					
8. อื่น ๆ					

ผู้รายงาน

(.....)

ตำแหน่ง/หน้าที่รับผิดชอบ

วัน/เดือน/ปี

หน้า 1/8 ทั้งหมด 27 หน้า
ลงชื่อ *ศิริ อ.* ผู้รับรอง

ตารางที่ 4
แบบบันทึกผลการวิเคราะห์คุณภาพน้ำทิ้ง

โครงการอาคารชุดพักอาศัย 8 ชั้น ของบริษัท วงศ์พิพัฒน์ จำกัด
ตั้งอยู่ที่ซอยสุขุมวิท 101/1 ถนนรัชดาภิเษก แขวงบางนา เขตบางนา กรุงเทพฯ
ครั้งที่ ประจำปี พ.ศ.
วันที่ เดือน พ.ศ.

จุดเก็บ ตัวอย่างน้ำ	ดัชนีตรวจวัด					อื่น ๆ
	pH	BOD (mg/l)	SS (mg/l)	Oil & Grease (mg/l)	Fecal Coliform (MPN/100ml)	
ค่ามาตรฐาน (STD)						

STD : มาตรฐานคุณภาพน้ำทิ้งจากอาคารประเภท ข ตามประกาศกระทรวงวิทยาศาสตร์ เทคโนโลยีและสิ่งแวดล้อม เรื่อง กำหนดมาตรฐานควบคุมการระบายน้ำทิ้งจากอาคารบางประเภทและบางขนาด (พ.ศ. 2537) ประกาศในราชกิจจานุเบกษา ฉบับประกาศทั่วไป เล่มที่ 111 ตอนพิเศษ 99 ลงวันที่ 4 กุมภาพันธ์ 2537
หน่วยงานราชการหรือบริษัทที่ได้รับอนุญาตตรวจวิเคราะห์


ผู้วิเคราะห์
(.....)
วัน/เดือน/ปี

หมายเหตุ : สรุปลักษณะผลการตรวจคุณภาพน้ำทิ้งที่มีค่าเกินมาตรฐาน เนื่องจากสาเหตุ

.....

ข้อเสนอแนะ/แนวทางแก้ไข

.....

หน้า 19 ทั้งหมด 21 หน้า
ลงชื่อ  ผู้รับรอง

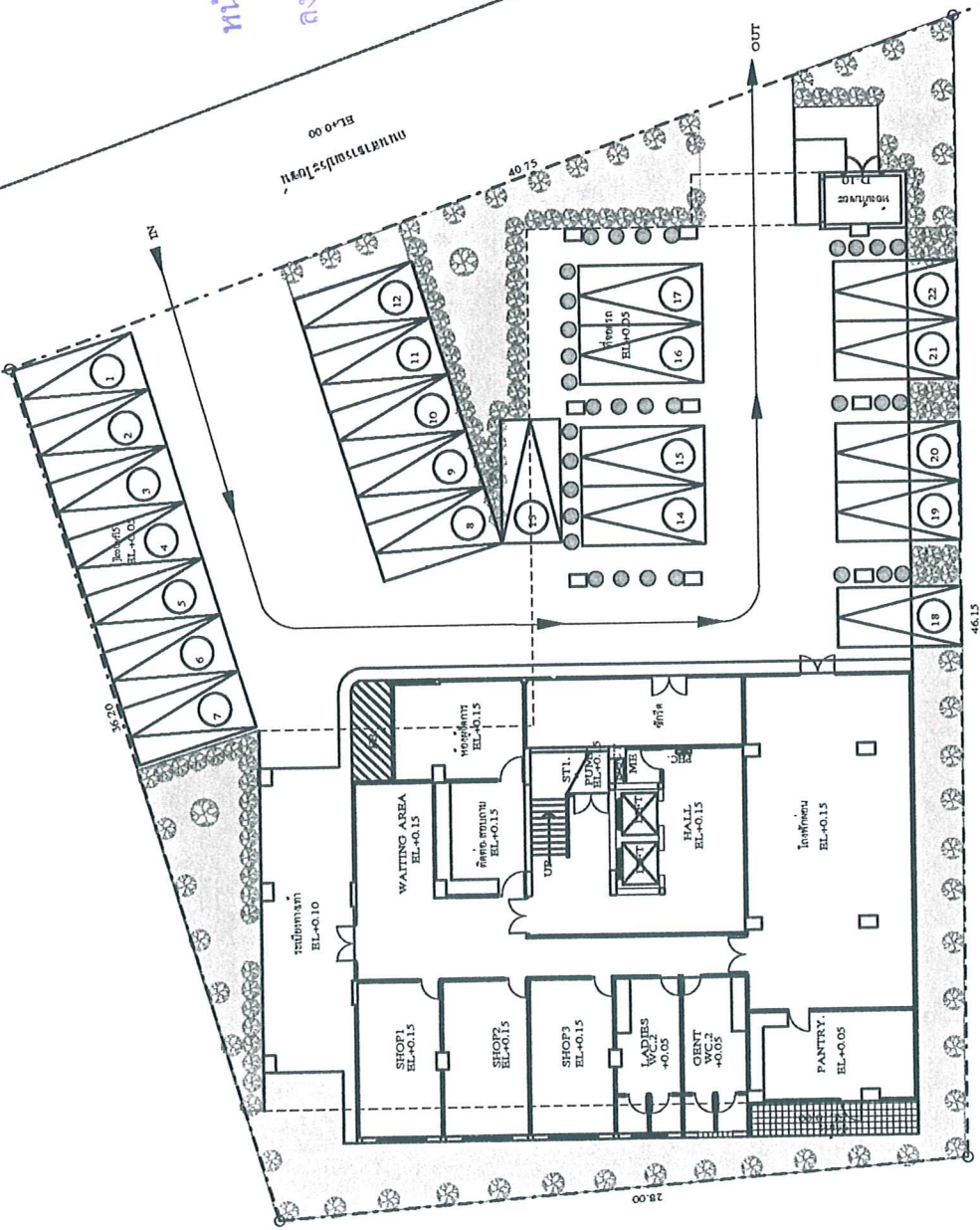
ผู้สรุปลักษณะ
(.....)
คุณวุฒิ
วัน/เดือน/ปี



หน้า ๒๑ ทั้งหมด ๒๑ หน้า
 ลงชื่อ: ผู้รับรอง

MAKING ARCHITECT INTERIOR DESIGNER
 MAKE DESIGN GROUP CO. LTD.
 MAKE (MO) TEL. 0811 11110
 MAKE (BA) TEL. 0811 11110
 MAKE (PH) TEL. 0811 11110

NO. DATE	
REVISION	
PLANNER	
ARCHITECTS	
MULTI-MEDIA DESIGNER	
STRUCTURAL ENGINEERS	
ELECTRICAL ENGINEERS	
MECHANICAL ENGINEERS	
SANITARY ENGINEERS	
LANDSCAPER	
ADVISOR	
INTERIOR DESIGNER	
PROJECT NO.	
PROJECT NAME	
OWNER	อาคารชุดกิตติ 8 ชั้น
ADDRESS	
OWNER APPROVED	
DRAWING TITLE	GROUND FLOOR PLAN
GROUND FLOOR PLAN	
DRAWN BY	
CHECKED BY	
DATE	
SCALE	A-01



GROUND FLOOR PLAN
 NOT TO SCALE

- สัญลักษณ์
- ต้นเข็ม, ต้นเทียนทอง
 - ต้นโศกอินเดีย
 - หญ้าญี่ปุ่น
 - ต้นสวนหย่อมประเภท (ปลูกในกระถาง)
 - ต้นพญาสัตบรรณ

รูปที่ 2 ผังแสดงการจัดพื้นที่สีเขียวของโครงการ