



ที่ ทส 1009/ 5604

สำนักงานนโยบายและแผน
ทรัพยากรธรรมชาติและสิ่งแวดล้อม
60/1 ซอยพิบูลวัฒนา 7 ถนนพระรามที่ 6
กรุงเทพฯ ๑ 10400

3 มิถุนายน 2547

เรื่อง รายงานการวิเคราะห์ผลกระทบสิ่งแวดล้อมโครงการเลข เมทโทร

เรียน ผู้ว่าราชการกรุงเทพมหานคร

อ้างถึง หนังสือสำนักงานนโยบายและแผนทรัพยากรธรรมชาติและสิ่งแวดล้อม ที่ ทส 1009/2377
ลงวันที่ 3 มีนาคม 2547

- สิ่งที่ส่งมาด้วย 1. สำเนาหนังสือบริษัท แมคโคร คอนซัลแตนท์ จำกัด ที่ 042/4610/2547
ลงวันที่ 30 เมษายน 2547
2. เงื่อนไขที่โครงการเลข เมทโทร ของบริษัท สกาย คลิฟฟ์ จำกัด ต้องยึดถือปฏิบัติ
 3. แนวทางการนำเสนอรายงานผลการปฏิบัติตามมาตรการป้องกันและแก้ไขผลกระทบสิ่งแวดล้อมและมาตรการติดตามตรวจสอบคุณภาพสิ่งแวดล้อม

ตามหนังสือที่อ้างถึง สำนักงานนโยบายและแผนทรัพยากรธรรมชาติและสิ่งแวดล้อม ได้แจ้งผลการพิจารณารายงานการวิเคราะห์ผลกระทบสิ่งแวดล้อมโครงการเลข เมทโทร ตั้งอยู่ที่ถนนรัชดาภิเษก แขวงห้วยขวาง เขตห้วยขวาง กรุงเทพมหานคร พื้นที่ 3 - 1 - 62 ไร่ (โฉนดที่ดิน เลขที่ดิน 408,420 และ 421) จำนวนห้องพัก 326 ห้อง ของบริษัท สกาย คลิฟฟ์ จำกัด จัดทำรายงานโดย บริษัท แมคโคร คอนซัลแตนท์ จำกัด ของคณะกรรมการผู้ชำนาญการพิจารณารายงานการวิเคราะห์ผลกระทบสิ่งแวดล้อมด้านโครงการที่พักอาศัย บริการชุมชนและสถานที่พักตากอากาศ ในคราวประชุมครั้งที่ 6/2547 เมื่อวันที่ 16 กุมภาพันธ์ 2547 ซึ่งคณะกรรมการผู้ชำนาญการมีมติยังไม่เห็นชอบรายงานโดยให้โครงการแก้ไขและเพิ่มเติมรายละเอียดให้ชัดเจนครบถ้วน ต่อมา บริษัท สกาย คลิฟฟ์ จำกัด ได้เสนอรายงานฉบับเพิ่มเติมให้สำนักงานดำเนินการตามขั้นตอนการพิจารณารายงาน รายละเอียดตามสิ่งที่ส่งมาด้วย 1 นั้น

2/สำนักงาน...

สำนักงานนโยบายและแผนทรัพยากรธรรมชาติและสิ่งแวดล้อม ได้พิจารณารายงานการวิเคราะห์ผลกระทบสิ่งแวดล้อมฉบับดังกล่าว และเสนอต่อคณะกรรมการผู้ชำนาญการพิจารณารายงานการวิเคราะห์ผลกระทบสิ่งแวดล้อมด้านโครงการที่พักอาศัย บริการชุมชนและสถานที่พักตากอากาศ ในคราวประชุมครั้งที่ 18/2547 เมื่อวันที่ 18 พฤษภาคม 2547 ซึ่งคณะกรรมการผู้ชำนาญการมีมติเห็นชอบรายงานการวิเคราะห์ผลกระทบสิ่งแวดล้อมโครงการเลข เมทโทร ของบริษัท สกายคลิฟฟ์ จำกัด โดยจะต้องปฏิบัติตามเงื่อนไขที่ให้โครงการยึดถือปฏิบัติ และแนวทางการนำเสนอรายงานผลการปฏิบัติตามมาตรการป้องกันและแก้ไขผลกระทบสิ่งแวดล้อม และมาตรการติดตามตรวจสอบคุณภาพสิ่งแวดล้อมตามที่กำหนดไว้ในรายงานการวิเคราะห์ผลกระทบสิ่งแวดล้อม ดังรายละเอียดตามสิ่งที่ส่งมาด้วย 2 และ 3 ตามลำดับ อนึ่ง ตามมาตรา 50 วรรคท้าย ของพระราชบัญญัติส่งเสริมและรักษาคุณภาพสิ่งแวดล้อมแห่งชาติ พ.ศ. 2535 กำหนดให้เจ้าหน้าที่ซึ่งมีอำนาจตามกฎหมายในการพิจารณาสั่งอนุญาตหรือต่อใบอนุญาต นำมาตรการที่เสนอไว้ในรายงานการวิเคราะห์ผลกระทบสิ่งแวดล้อม ไปกำหนดเป็นเงื่อนไขในการสั่งอนุญาตหรือต่อใบอนุญาต โดยให้ถือว่าเป็นเงื่อนไขที่กำหนดตามกฎหมายในเรื่องนั้นด้วย ทั้งนี้สำนักงานได้แจ้งบริษัท สกายคลิฟฟ์ จำกัด และสำเนาหนังสือแจ้งบริษัท แมคโคร คอนซัลแตนท์ จำกัด เพื่อทราบและดำเนินการต่อไปด้วยแล้ว

จึงเรียนมาเพื่อโปรดพิจารณาดำเนินการในส่วนที่เกี่ยวข้องต่อไป

ขอแสดงความนับถือ



(นางนิตสาร โอบิตร์คำ)

รองเลขาธิการ ปฏิบัติราชการแทน

เลขาธิการสำนักงานนโยบายและแผนทรัพยากรธรรมชาติและสิ่งแวดล้อม

สำนักวิเคราะห์ผลกระทบสิ่งแวดล้อม

โทรศัพท์ 0-2271-4232-8 ต่อ 245

โทรสาร 0-2278-5469

ไปรษณีย์อิเล็กทรอนิกส์ urbaneia@yahoo.com

ที่ ทส 1009/ 5604

สำนักงานนโยบายและแผน
ทรัพยากรธรรมชาติและสิ่งแวดล้อม
60/1 ซอยพิบูลย์วัฒนา 7 ถนนพระรามที่ 6
กรุงเทพฯ 10400

3 มิถุนายน 2547

เรื่อง รายงานการวิเคราะห์ผลกระทบสิ่งแวดล้อมโครงการเลข เมทโทร

เรียน ผู้ว่าราชการกรุงเทพมหานคร

อ้างถึง หนังสือสำนักงานนโยบายและแผนทรัพยากรธรรมชาติและสิ่งแวดล้อม ที่ ทส 1009/2377
ลงวันที่ 3 มีนาคม 2547

- สิ่งที่ส่งมาด้วย 1. สำเนาหนังสือบริษัท แมคโคร คอนซัลแตนท์ จำกัด ที่ 042/4610/2547
ลงวันที่ 30 เมษายน 2547
2. เงื่อนไขที่โครงการเลข เมทโทร ของบริษัท สกาย คลิฟฟ์ จำกัด ต้องยึดถือปฏิบัติ
3. แนวทางการนำเสนอรายงานผลการปฏิบัติตามมาตรการป้องกันและแก้ไขผลกระทบ
สิ่งแวดล้อมและมาตรการติดตามตรวจสอบคุณภาพสิ่งแวดล้อม

ตามหนังสือที่อ้างถึง สำนักงานนโยบายและแผนทรัพยากรธรรมชาติและสิ่งแวดล้อม ได้แจ้ง
ผลการพิจารณารายงานการวิเคราะห์ผลกระทบสิ่งแวดล้อมโครงการเลข เมทโทร ตั้งอยู่ที่ถนนรัชดาภิเษก
แขวงห้วยขวาง เขตห้วยขวาง กรุงเทพมหานคร พื้นที่ 3 - 1 - 62 ไร่ (โฉนดที่ดิน เลขที่ดิน 408,420 และ
421) จำนวนห้องพัก 326 ห้อง ของบริษัท สกาย คลิฟฟ์ จำกัด จัดทำรายงานโดย บริษัท แมคโคร
คอนซัลแตนท์ จำกัด ของคณะกรรมการผู้ชำนาญการพิจารณารายงานการวิเคราะห์ผลกระทบสิ่งแวดล้อม
ด้านโครงการที่พักอาศัย บริการชุมชนและสถานที่พักตากอากาศ ในคราวประชุมครั้งที่ 6/2547 เมื่อวันที่
16 กุมภาพันธ์ 2547 ซึ่งคณะกรรมการผู้ชำนาญการมีมติยังไม่เห็นชอบรายงานโดยให้โครงการแก้ไขและ
เพิ่มเติมรายละเอียดให้ชัดเจนครบถ้วน ต่อมา บริษัท สกาย คลิฟฟ์ จำกัด ได้เสนอรายงานฉบับเพิ่มเติม
ให้สำนักงานดำเนินการตามขั้นตอนการพิจารณารายงาน รายละเอียดตามสิ่งที่ส่งมาด้วย 1 นั้น

สำนักงานนโยบายและแผนทรัพยากรธรรมชาติและสิ่งแวดล้อม ได้พิจารณารายงานการวิเคราะห์ผลกระทบสิ่งแวดล้อมฉบับดังกล่าว และเสนอต่อคณะกรรมการผู้ชำนาญการพิจารณารายงานการวิเคราะห์ผลกระทบสิ่งแวดล้อมด้านโครงการที่พักอาศัย บริการชุมชนและสถานที่พักตากอากาศ ในคราวประชุมครั้งที่ 18/2547 เมื่อวันที่ 18 พฤษภาคม 2547 ซึ่งคณะกรรมการผู้ชำนาญการมีมติเห็นชอบรายงานการวิเคราะห์ผลกระทบสิ่งแวดล้อมโครงการเลข เมทโทร ของบริษัท สกายคลิฟฟ์ จำกัด โดยจะต้องปฏิบัติตามเงื่อนไขที่ให้โครงการยึดถือปฏิบัติ และแนวทางการนำเสนอรายงานผลการปฏิบัติตามมาตรการป้องกันและแก้ไขผลกระทบสิ่งแวดล้อม และมาตรการติดตามตรวจสอบคุณภาพสิ่งแวดล้อมตามที่กำหนดไว้ในรายงานการวิเคราะห์ผลกระทบสิ่งแวดล้อม ดังรายละเอียดตามสิ่งที่ส่งมาด้วย 2 และ 3 ตามลำดับ อนึ่ง ตามมาตรา 50 วรรคท้าย ของพระราชบัญญัติส่งเสริมและรักษาคุณภาพสิ่งแวดล้อมแห่งชาติ พ.ศ. 2535 กำหนดให้เจ้าหน้าที่ซึ่งมีอำนาจตามกฎหมายในการพิจารณาสั่งอนุญาตหรือต่อใบอนุญาต นำมาตรการที่เสนอไว้ในรายงานการวิเคราะห์ผลกระทบสิ่งแวดล้อม ไปกำหนดเป็นเงื่อนไขในการสั่งอนุญาตหรือต่อใบอนุญาต โดยให้ถือว่าเป็นเงื่อนไขที่กำหนดตามกฎหมายในเรื่องนั้นด้วย ทั้งนี้ สำนักงานได้แจ้งบริษัท สกายคลิฟฟ์ จำกัด และสำเนาหนังสือแจ้งบริษัท แมคโคร คอนซัลแตนท์ จำกัด เพื่อทราบและดำเนินการต่อไปด้วยแล้ว

จึงเรียนมาเพื่อโปรดพิจารณาดำเนินการในส่วนที่เกี่ยวข้องต่อไป

ขอแสดงความนับถือ

(นางนิศากร ไชยรัตน์)

รองเลขาธิการ ปฏิบัติราชการแทน

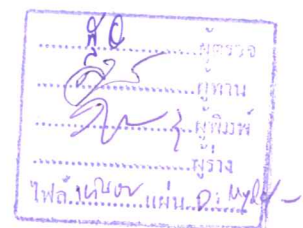
เลขาธิการสำนักงานนโยบายและแผนทรัพยากรธรรมชาติและสิ่งแวดล้อม

สำนักวิเคราะห์ผลกระทบสิ่งแวดล้อม

โทรศัพท์ 0-2271-4232-8 ต่อ 245

โทรสาร 0-2278-5469

ไปรษณีย์อิเล็กทรอนิกส์ urbaneia@yahoo.com





บริษัท แมโครคอนซัลแตนท์ จำกัด
MACRO CONSULTANTS CO., LTD.
20 SOI RATCHADAPHISEK 36, RATCHADAPHISEK RD.
LADYAO JATUJAK BANGKOK 10900
TEL : 9390511-5, 9390518-9, 9391950-2 FAX : (662) 9390520

ที่ 042/4610/2547

30 เมษายน 2547

เรื่อง นำส่งรายงานการวิเคราะห์ผลกระทบสิ่งแวดล้อม ฉบับข้อมูลเพิ่มเติม
โครงการเลอ เมทโทร ของบริษัท สกายคลิฟฟ์ จำกัด

สำนักงานนโยบายและแผน	
ทรัพยากรธรรมชาติและสิ่งแวดล้อม	
รับที่..... 363	วันที่..... 30 เม.ย. 2547
เวลา..... 15.00	ผู้รับ.....

เรียน เลขาธิการสำนักงานนโยบายและแผนทรัพยากรธรรมชาติและสิ่งแวดล้อม

อ้างถึง หนังสือสำนักงานนโยบายและแผนทรัพยากรธรรมชาติและสิ่งแวดล้อม ที่ ทส 1009/2377
ลงวันที่ 3 มีนาคม 2547

สิ่งที่ส่งมาด้วย รายงานการวิเคราะห์ผลกระทบสิ่งแวดล้อม ฉบับข้อมูลเพิ่มเติม โครงการ เลอ เมทโทร
จำนวน 18 ชุด

ตามอ้างถึง ทางสำนักงานนโยบายและแผนทรัพยากรธรรมชาติและสิ่งแวดล้อม ได้แจ้งผลการพิจารณา
รายงานการวิเคราะห์ผลกระทบสิ่งแวดล้อมโครงการเลอ เมทโทร พร้อมทั้งให้ทางโครงการเพิ่มเติมและแก้ไข
รายละเอียดของรายงานให้ชัดเจนครบถ้วน รายละเอียดตามความแจ้งแล้วนั้น

บัดนี้ บริษัท ฯ ได้จัดทำรายงาน ฯ ดังกล่าวเสร็จเรียบร้อยแล้ว จึงขอ นำส่งรายงาน ฯ มาให้สำนักงาน ฯ
พิจารณาตามสิ่งที่ส่งมาด้วย

จึงเรียนมาเพื่อพิจารณา

ขอแสดงความนับถือ

(นายสมพงษ์ บุรินทรธิกุล)

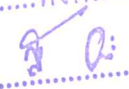
ผู้จัดการ โครงการ

สำนักวิเคราะห์ผลกระทบสิ่งแวดล้อม	
เลขที่..... 247	วันที่..... 30 เม.ย. 2547

เงื่อนไขที่โครงการเลข เมทโทร ของบริษัท สกายคลิฟฟ์ จำกัด ต้องยึดถือปฏิบัติ

โครงการจะต้องปฏิบัติตามมาตรการป้องกันและแก้ไขผลกระทบสิ่งแวดล้อม และมาตรการติดตามตรวจสอบคุณภาพสิ่งแวดล้อม ตามที่เสนอไว้ในรายงานการวิเคราะห์ผลกระทบสิ่งแวดล้อมโครงการเลข เมทโทร ตั้งอยู่ที่ถนนรัชดาภิเษก แขวงห้วยขวาง เขตห้วยขวาง กรุงเทพมหานคร พื้นที่ 3 - 1 - 62 ไร่ (โฉนดที่ดิน เลขที่ดิน 408 ,420 และ 421) จำนวนห้องพัก 326 ห้อง ของบริษัท สกายคลิฟฟ์ จำกัด จัดทำรายงานโดย บริษัท แมคโคร คอนซัลแตนท์ จำกัด และตามมติคณะกรรมการผู้ชำนาญการพิจารณารายงานการวิเคราะห์ผลกระทบสิ่งแวดล้อมด้านโครงการที่พักอาศัย บริการชุมชนและสถานที่พักตากอากาศ ดังรายละเอียดต่อไปนี้

1. โครงการจะต้องยึดถือปฏิบัติตามมาตรการป้องกันและแก้ไขผลกระทบสิ่งแวดล้อม ตามที่เสนอไว้ ในรายงานการวิเคราะห์ผลกระทบสิ่งแวดล้อมโครงการเลข เมทโทร ของบริษัท สกายคลิฟฟ์ จำกัด และรายละเอียดในเอกสารแนบอย่างเคร่งครัด
2. โครงการจะต้องบันทึกผลการติดตามตรวจสอบการดำเนินการหรือการปฏิบัติตาม มาตรการป้องกันและแก้ไขผลกระทบสิ่งแวดล้อมและมาตรการติดตามตรวจสอบคุณภาพสิ่งแวดล้อมตามที่เสนอไว้ในรายงาน และส่งผลการดำเนินการมายังหน่วยงานผู้อนุญาตและสำนักงานนโยบายและแผนทรัพยากรธรรมชาติและสิ่งแวดล้อม ตามแนวทางการเสนอรายงานผลการปฏิบัติตามมาตรการป้องกันและแก้ไขผลกระทบสิ่งแวดล้อม และมาตรการติดตามตรวจสอบคุณภาพสิ่งแวดล้อม รายละเอียดตามสิ่งที่ส่งมาด้วย 3
3. หากโครงการจะเปลี่ยนแปลงรายละเอียดโครงการ รวมทั้งมาตรการป้องกันและแก้ไขผลกระทบสิ่งแวดล้อม และมาตรการติดตามตรวจสอบคุณภาพสิ่งแวดล้อมแตกต่างจากที่เสนอไว้ในรายงานโครงการจะต้องเสนอรายละเอียดการเปลี่ยนแปลงดังกล่าว ให้หน่วยงานผู้อนุญาตและสำนักงานนโยบายและแผนทรัพยากรธรรมชาติและสิ่งแวดล้อมพิจารณาให้ความเห็นชอบด้านสิ่งแวดล้อมก่อนดำเนินการเปลี่ยนแปลงใด ๆ
4. หากได้รับการร้องเรียนจากประชาชนว่าได้รับความเดือดร้อนรำคาญจากกิจกรรมการดำเนินโครงการ หรือโครงการก่อให้เกิดความเสียหายแก่สาธารณสมบัติ และหน่วยงานของรัฐที่เกี่ยวข้อง ได้พิสูจน์ทราบว่าเป็นการไม่ปฏิบัติตามมาตรการที่กำหนดไว้ เจ้าของโครงการจะต้องดำเนินการแก้ไขปัญหาดังกล่าว หรือชดเชยค่าเสียหายโดยไม่ชักช้า

หน้า.....1.....ทั้งหมด.....17.....หน้า
 ลงชื่อ..... ผู้รับรอง

สรุปมาตรการลดผลกระทบ และมาตรการติดตามตรวจสอบคุณภาพสิ่งแวดล้อม


1. บทนำ

การก่อสร้างโครงการอาคารชุด เลข เมทโท สามารถก่อให้เกิดผลกระทบต่อคุณภาพสิ่งแวดล้อมทั้งในด้านผลเสียและผลดีในระดับความรุนแรงของผลกระทบที่แตกต่างกัน ขึ้นอยู่กับกิจกรรมต่าง ๆ ในการดำเนินงานของโครงการ รวมทั้งการวางแผนป้องกันแก้ไขลดผลกระทบสิ่งแวดล้อมในขั้นตอนการพัฒนาและดำเนินโครงการ โดยทั่วไปผลกระทบสิ่งแวดล้อมของโครงการจะเกิดขึ้นทั้งในระยะก่อสร้าง ถือเป็นผลกระทบชั่วคราวในระยะสั้น กับผลกระทบในระยะดำเนินการเมื่อการก่อสร้างแล้วเสร็จ ซึ่งจะเกิดขึ้นในระยะยาว และในกรณีที่เป็นผลกระทบด้านลบที่มีนัยสำคัญ จะต้องจัดเตรียมมาตรการป้องกัน แก้ไขที่เหมาะสมเพื่อลดผลกระทบ

เพื่อให้การพัฒนาและดำเนินงานโครงการก่อให้เกิดผลกระทบด้านลบต่อทรัพยากรและคุณค่าสิ่งแวดล้อมน้อยที่สุด จึงได้ศึกษาและเสนอมาตรการป้องกันแก้ไขและลดผลกระทบที่มีความเหมาะสมและเป็นไปได้ในทางปฏิบัติ ตลอดจนเสนอแผนการติดตามตรวจสอบคุณภาพสิ่งแวดล้อม เพื่อใช้เป็นเครื่องมือในการเฝ้าระวังและควบคุมตรวจสอบการแก้ไขปัญหาสิ่งแวดล้อมต่อไป


2. สรุปมาตรการป้องกัน แก้ไข และลดผลกระทบสิ่งแวดล้อม

เพื่อให้สอดคล้องกับผลการศึกษาการประเมินผลกระทบสิ่งแวดล้อมจากการพัฒนาและดำเนินงานของโครงการที่ได้แบ่งออกเป็น 2 ช่วง คือ ช่วงระยะการก่อสร้างกับช่วงระยะเปิดดำเนินการ ดังนั้น มาตรการป้องกัน แก้ไข และลดผลกระทบที่จำเป็นและเหมาะสมจึงได้เสนอแยกออกเป็น 2 ช่วงดำเนินการเช่นเดียวกัน โดยผลกระทบในด้านลบที่มีความสำคัญในขั้นตอนการดำเนินงานโครงการ ประกอบด้วย ผลกระทบในด้านการจัดการน้ำเสียและสิ่งปฏิกูล การใช้น้ำ การจัดการขยะมูลฝอย การป้องกันอัคคีภัย เป็นต้น ซึ่งขอเสนอมาตรการป้องกัน แก้ไข และลดผลกระทบจากการดำเนินงานโครงการในช่วงระยะก่อสร้างและช่วงระยะดำเนินการได้สรุปรวบรวมไว้ในตารางที่ 1 และ 2 ตามลำดับ

หน้า.....2.....ทั้งหมด.1.7.....หน้า
ลงชื่อ..... ผู้รับรอง

3. มาตรการติดตามตรวจสอบคุณภาพสิ่งแวดล้อม

การติดตามตรวจสอบคุณภาพสิ่งแวดล้อม เป็นกระบวนการเฝ้าระวังและตรวจสอบประสิทธิภาพและความเหมาะสมของมาตรการป้องกันและลดผลกระทบสิ่งแวดล้อม รวมทั้งใช้เป็นข้อมูลประกอบการประเมินตรวจสอบผลกระทบสิ่งแวดล้อมหลังจากการดำเนินงานโครงการ (Post Evaluation) และใช้ปรับปรุงแก้ไขมาตรการป้องกัน แก้ไขและลดผลกระทบที่มีความเหมาะสมยิ่งขึ้น โดยเฉพาะการติดตามตรวจวัดดัชนีคุณภาพสิ่งแวดล้อมที่เกี่ยวข้องกับผลกระทบของโครงการ จะต้องดำเนินการอย่างต่อเนื่องและสม่ำเสมอ เพื่อเฝ้าระวังและบ่งชี้แนวโน้มของปัญหาผลกระทบสิ่งแวดล้อมที่อาจเกิดขึ้น จะได้จัดเตรียมมาตรการป้องกัน แก้ไขและลดผลกระทบได้ทันทั่วทั้งที่ ในตารางที่ 3 เป็นสรุปมาตรการติดตามตรวจสอบคุณภาพสิ่งแวดล้อมของโครงการอาคารชุด เลข เมทโทร (ในกรณีที่ไม่ได้ใช้บริการบำบัดน้ำเสียของโรงบำบัดน้ำเสียรวมระยะที่ 1 ของ กรุงเทพมหานคร)

หน้า.....3.....ทั้งหมด.....17.....หน้า
ลงชื่อ..........ผู้รับรอง

ตารางที่ 1

สรุปมาตรการป้องกัน แก๊สและลดผลกระทบที่คาดว่าจะเกิดขึ้นจากโครงการ เอล เมโทร ในช่วงระยะก่อสร้าง

ทรัพยากร/คุณค่าสิ่งแวดล้อม	มาตรการป้องกันแก๊ส/ลดผลกระทบ	สถานที่	ระยะเวลาดำเนินการ	ผู้รับผิดชอบ
<p>1. ทรัพยากรกายภาพ</p> <p>1.1 ทรัพยากรดิน</p>	<p>1 ตรวจสอบการเคลื่อนตัวของเสาเข็มที่ติดตั้งและการทรุดตัวของดินในบริเวณ ส่วนของอาคารที่อยู่ภายในเขตปลอดภัยระบบรถไฟฟ้า (Protection Zone) ทั้ง 2 บริเวณ ขณะทำการขุดดินเพื่อก่อสร้างชั้นใต้ดินและเมื่ออาคารรับน้ำหนัก เต็มที่ (Full Loading Condition) โดยการติดตั้งเครื่องวัดทางธรณีเทคนิค คือ Inclinator และ Ground Surface Settlement Point</p> <p>2 ป้องกันการพังทลายของดินบริเวณริมตลิ่งของคลองชายปูน โดยการตอกเข็มกันพัง (Sheet Pile) ล้ำชั้นให้แน่นหนาตลอดแนวเขตที่ดินด้านที่ติดกับคลองชายปูน โดยให้ ค่าเนินการตั้งแต่งแรกของการก่อสร้าง ความลึกของ Sheet Pile ที่ตอกลงดินควร เป็นไปตามหลักวิศวกรรมและสอดคล้องกับเทคนิคในการก่อสร้างอาคารและ ความปลอดภัย โดยควร ได้รับความตรวจสอบจากวิศวกรผู้ควบคุมงานก่อนดำเนินการ</p> <p>3 ควบคุมไม่ให้มีการนำเครื่องจักรกลหนัก หรือวัสดุก่อสร้างที่มีน้ำหนักมากเข้ามาทาง โกลีแนวคลองในรัศมี 3 เมตร</p>	<p>- บริเวณพื้นที่โครงการที่อยู่ในระยะ ปลดปล่อยของระบบรถไฟฟ้าใต้ดิน</p> <p>- ตลอดแนวพื้นที่ก่อสร้างที่ติดกับคลอง ชายปูนบริเวณคันหนั่งโครงการ</p> <p>- ตลอดแนวพื้นที่ก่อสร้างที่ติดกับคลอง ชายปูน</p>	<p>- ขณะทำการขุดดิน ทำฐานราก และก่อสร้างตัวอาคาร</p> <p>- ช่วงเริ่มแรกของการก่อสร้าง</p> <p>- ตลอดระยะการก่อสร้าง</p>	<p>- บริษัท สกายคัลท์ จำกัด</p> <p>- บริษัท สกายคัลท์ จำกัด</p> <p>- บริษัท สกายคัลท์ จำกัด</p>
<p>1.2 น้ำใช้และการระบายน้ำทิ้ง</p>	<p>1 ขอบริบบริการน้ำประปาชั่วคราว จาก กปน. สำหรับใช้ในงานก่อสร้าง และเป็นน้ำใช้ ของคนงาน โดยจัดหาถังเหล็กกับน้ำขนาด 25 ลบ.ม. เพื่อสูบน้ำขึ้นไปใช้บน อาคาร มีการเดินท่อส่งน้ำในแนวตั้งชั่วคราว ติดตั้งก๊อกน้ำทุกชั้น รวมทั้งต่อ สายยาง ไปใช้ในบริเวณทำงาน</p> <p>2 ก่อสร้างท่อระบายน้ำขนาด 0.60 ม. พร้อมบ่อพักและบ่อตกตะกอนเพื่อ ระบายน้ำทิ้งออกนอกพื้นที่ก่อสร้างเข้าสู่ระบบน้ำสาธารณะหน้าโครงการ จัดให้มีฝายกั้นสำหรับผสมปูน และทำความสะอาดของคอนกรีต เป็นสัดส่วน โดยเฉพาะ และมีวางระบบน้ำชั่วคราวเพื่อระบายน้ำลงสู่ท่อระบายน้ำของโครงการ</p> <p>4 ตรวจสอบบ่อพักน้ำทุกจุดอย่างสม่ำเสมอ ไม่ให้มีเศษขยะหรือตะกอนอุดตันขวางการ ระบายน้ำ โดยเฉพาะในช่วงฤดูฝน</p> <p>5 รณรงค์ให้พนักงานและคนงานมีการใช้น้ำอย่างประหยัด</p> <p>6 ดูแลรักษาความสะอาดของถังเก็บน้ำสำรองอยู่เสมอ</p>	<p>- ในพื้นที่ก่อสร้าง</p> <p>- ในพื้นที่ก่อสร้าง</p> <p>- บริเวณลานเอนกประสงคินพื้นที่ ก่อสร้าง</p> <p>- บริเวณพื้นที่ก่อสร้าง</p> <p>- บริเวณพื้นที่ก่อสร้าง</p> <p>- บริเวณพื้นที่ก่อสร้าง</p>	<p>- ตลอดระยะการก่อสร้าง</p> <p>- ตลอดระยะการก่อสร้าง</p> <p>- ตลอดระยะการก่อสร้าง</p> <p>- ตลอดระยะการก่อสร้าง</p> <p>- ตลอดระยะการก่อสร้าง</p> <p>- ตลอดระยะการก่อสร้าง</p>	<p>- บริษัท สกายคัลท์ จำกัด</p> <p>- บริษัท สกายคัลท์ จำกัด</p> <p>- บริษัท สกายคัลท์ จำกัด</p> <p>- บริษัท สกายคัลท์ จำกัด</p> <p>- บริษัท สกายคัลท์ จำกัด</p> <p>- บริษัท สกายคัลท์ จำกัด</p>

หน้า 4 ทั้งหมด 17 หน้า
 ลงชื่อ ผู้รับรอง

ตารางที่ 1 (ต่อ)
สรุปมาตรการป้องกัน เกิดและลดผลกระทบที่คาดว่าจะเกิดขึ้นจากโครงการ เอล เมโทร ในช่วงระยะก่อสร้าง


ทรัพยากร/มูลค่าสิ่งแวดล้อม	มาตรการป้องกันแก้ไข/ลดผลกระทบ	สถานที่	ระยะเวลาดำเนินการ	ผู้รับผิดชอบ
1.3 นำเสียและสิ่งปฏิกูล	<ol style="list-style-type: none"> ก่อสร้างห้องตั้งเพื่อรองรับน้ำเสียที่เกิดจากสิ่งปฏิกูลจำนวน 5 ห้องและที่บัสสาธารณะ 2 ที่โดยใช้ระบบบำบัดน้ำเสียรูปแบบบ่อกรอง-บ่อกรองไร้อากาศ ในระหว่างก่อสร้างหากบ่อกรองเติม จะต้องติดต่อประสานงานทางกทผ. ให้ส่งรถดูดสิ่งปฏิกูลมารับไปกำจัดต่อไป เมื่อเสร็จสิ้นการก่อสร้างให้สูบลบคอนกรีตจากบ่อกรอง-บ่อกรองไร้อากาศทั้งหมด และกลับปิดถาวร 	<ul style="list-style-type: none"> - บริเวณพื้นที่ก่อสร้าง - บริเวณพื้นที่ก่อสร้าง - ห้องสุขาของตอมงานและเจ้าหน้าที่ 	<ul style="list-style-type: none"> - ตลอดระยะการก่อสร้าง - ตลอดระยะการก่อสร้าง - ตลอดระยะการก่อสร้าง 	<ul style="list-style-type: none"> - บริษัท สกายคัลท์ จำกัด - บริษัท สกายคัลท์ จำกัด - บริษัท สกายคัลท์ จำกัด
1.4 คุณภาพอากาศ	<ol style="list-style-type: none"> ทำการฉีดพรมน้ำในพื้นที่ก่อสร้างโครงการอย่างน้อยวันละ 2 ครั้ง (เช้า-เย็น) เพื่อลดปริมาณฝุ่นละออง กำหนดให้รถบรรทุกที่ใช้งานส่งวัสดุก่อสร้างต่าง ๆ มีผ้าใบคลุมมิดชิด เพื่อป้องกันการร่วงหล่นของเศษวัสดุ จัดให้มีบ่อล้างล้อรถก่อนออกจากพื้นที่ก่อสร้าง ถ้ายังมีเศษดินติดค้าง ให้ใช้น้ำล้างล้อรถจนเศษดินหลุดออกหมด เพื่อไม่ให้เศษดินหกหล่นบนถนนเป็นอันตรายต่อผู้ใช้ขีปนจิตรจักรยานยนต์ ในการก่อสร้างให้ใช้ผ้าใบคลุมอาคารขณะที่มีการก่อสร้าง และจัดให้มีปล่องทิ้งวัสดุก่อสร้างชั่วคราว โดยคลุมด้วยผ้าใบอย่างหนา โดยรอบและสเปรย์เศษวัสดุต่าง ๆ ให้เปียกชื้นก่อนทิ้งลงมาทางปล่องปล่อยวัสดุชั่วคราว เพื่อป้องกันการฟุ้งกระจายของฝุ่นละออง ล้อมรั้วบริเวณพื้นที่ก่อสร้างเพื่อป้องกันการฟุ้งกระจายของฝุ่น ตรวจสอบท่อไอเสียของเครื่องมืองต่าง ๆ ให้เป็นไปตามมาตรฐานของสำนักงานมาตรฐานผลิตภัณฑ์อุตสาหกรรม (สมอ.) กระทรวงอุตสาหกรรม 	<ul style="list-style-type: none"> - ภายในพื้นที่โครงการ - ภายในพื้นที่โครงการ - ภายในพื้นที่โครงการ - ภายในพื้นที่โครงการ - ภายในพื้นที่โครงการ - ภายในพื้นที่โครงการ 	<ul style="list-style-type: none"> - ตลอดระยะการก่อสร้าง - ตลอดระยะการก่อสร้าง - ตลอดระยะการก่อสร้าง - ตลอดระยะการก่อสร้าง - ตลอดระยะการก่อสร้าง - ตลอดระยะการก่อสร้าง 	<ul style="list-style-type: none"> - บริษัท สกายคัลท์ จำกัด - บริษัท สกายคัลท์ จำกัด - บริษัท สกายคัลท์ จำกัด - บริษัท สกายคัลท์ จำกัด - บริษัท สกายคัลท์ จำกัด - บริษัท สกายคัลท์ จำกัด
1.5 เสียง	<ol style="list-style-type: none"> ใช้เสาเข็มแบบเจาะหล่อในที่แทนการตอกเสาเข็มซึ่งจะช่วยลดความดังเสียงและแรงสั่นสะเทือน 	<ul style="list-style-type: none"> - ภายในพื้นที่โครงการ 	<ul style="list-style-type: none"> - ตลอดระยะการก่อสร้าง 	<ul style="list-style-type: none"> - บริษัท สกายคัลท์ จำกัด

หน้า.....5.....ทั้งหมด.....17.....หน้า
 ลงชื่อ.....*ศิริ อ.*.....ผู้รับรอง

ตารางที่ 1 (ต่อ)

สรุปมาตรการป้องกัน แก้ไขและลดผลกระทบที่คาดว่าจะเกิดขึ้นจากโครงการ เอลเมโททร ในช่วงระยะก่อสร้าง

ทรัพยากร/คุณค่าสิ่งแวดล้อม	มาตรการป้องกันแก้ไข/ลดผลกระทบ	สถานที่	ระยะเวลาดำเนินการ	ผู้รับผิดชอบ
2	กำหนดให้กิจกรรมการก่อสร้างดำเนินการในเวลากลางวัน อันเป็นช่วงเวลาที่ประชาชนส่วนใหญ่ออกไปประกอบอาชีพ และไม่ทำการก่อสร้างใด ๆ ระหว่างเวลา 22.00-06.00 น. ของวันถัดไปอันเป็นช่วงเวลาที่ค่อนข้างของประชาชนวันแต่จะได้รับอนุญาตจากทางกรุงเทพมหานครและการก่อสร้างในระหว่างเวลา 22.00-06.00 น. ของวันถัดไปจะไม่กระทำใด ๆ ซึ่งก่อให้เกิดเสียงและแสงรบกวนผู้อยู่อาศัยข้างเคียง	- ภายในพื้นที่โครงการ	- ตลอดระยะการก่อสร้าง	- บริษัท สกายคัลลิฟฟ์ จำกัด
3	วางแผนการทำงาน โดยไม่ให้เครื่องจักรกลหนักซึ่งเป็นแหล่งกำเนิดเสียงทำงานพร้อมกัน	- ภายในพื้นที่โครงการ	- ตลอดระยะการก่อสร้าง	- บริษัท สกายคัลลิฟฟ์ จำกัด
4	เครื่องจักรที่เป็นแหล่งกำเนิดเสียงให้จัดวางบนแผ่นรองกันสะเทือนหรือมีฝักปิดครอบเพื่อลดเสียงและแรงสะเทือน	- ภายในพื้นที่โครงการ	- ตลอดระยะการก่อสร้าง	- บริษัท สกายคัลลิฟฟ์ จำกัด
5	มีเจ้าหน้าที่คอยตรวจสอบ ประสิทธิภาพของเครื่องจักรกลอย่างสม่ำเสมอ	- ภายในพื้นที่โครงการ	- ตลอดระยะการก่อสร้าง	- บริษัท สกายคัลลิฟฟ์ จำกัด
2.1	2.1			
2.1	กำหนดก่อสร้างทางเข้าออกโครงการอยู่บริเวณมุมพื้นที่ด้านหน้าซ้ายของโครงการ รายละเอียดตามผังโครงการ ในรูปที่ 1 ปากทางเข้าออกมีความกว้างประมาณ 9 เมตร	- บริเวณทางเข้า-ออกพื้นที่โครงการ	- ตลอดระยะการก่อสร้างและภายหลังการก่อสร้างแล้วเสร็จ	- บริษัท สกายคัลลิฟฟ์ จำกัด
2	รบบรรทุกดินทุกคืนที่บรรทุกดินไปยังพื้นที่ทิ้งก่อนออกพื้นที่โครงการ ต้องจัดให้มีวัสดุปิดคลุมทับท้ายกระบะ	- ตลอดเส้นทางขนส่ง	- ตลอดระยะการก่อสร้าง	- บริษัท สกายคัลลิฟฟ์ จำกัด
3	สภาพตัวถังและล้อรถบรรทุกดินต้องปราศจากดินที่เกาะติดมากับรถขณะทำการบรรทุกดิน ไปยังพื้นที่ทิ้ง	- ตลอดเส้นทางขนส่ง	- ตลอดระยะการก่อสร้าง	- บริษัท สกายคัลลิฟฟ์ จำกัด
4	ทำบ่อล้างล้อรถบรรทุกดินไว้ตรงปากทางที่รถบรรทุกเข้าออกพื้นที่โครงการ และทำเหล็กกรุปสามเหลี่ยมที่ทางก่อนบ่อน้ำเพื่อขูดดินออกจากรถก่อนผ่านบ่อน้ำในบ่อ ถ้ายังไม่หมดครีมนักก็ควรให้คืนหลุดเพื่อป้องกันมิให้มีเศษดินร่วงสู่ถนน	- ภายในพื้นที่โครงการ	- ตลอดระยะการก่อสร้าง	- บริษัท สกายคัลลิฟฟ์ จำกัด
5	รักษาภิเษก	- ตลอดเส้นทางขนส่ง	- ตลอดระยะการก่อสร้าง	- บริษัท สกายคัลลิฟฟ์ จำกัด
6	จำกัดความเร็วของรถบรรทุกดินในการวิ่งเข้า-ออกพื้นที่โครงการ	- ตลอดเส้นทางขนส่ง	- ตลอดระยะการก่อสร้าง	- บริษัท สกายคัลลิฟฟ์ จำกัด
7	กำหนดขนาดของรถบรรทุกดิน โดยให้ใช้ประเภท 6 ล้อ	- ตลอดเส้นทางขนส่ง	- ตลอดระยะการก่อสร้าง	- บริษัท สกายคัลลิฟฟ์ จำกัด
8	จำกัดปริมาณของดินในการบรรทุกแต่ละเที่ยว ให้ไม่เกิน 8 ลบ.ม.	- ตลอดเส้นทางขนส่ง	- ตลอดระยะการก่อสร้าง	- บริษัท สกายคัลลิฟฟ์ จำกัด
8	จัดให้มีเจ้าหน้าที่ควบคุมดูแลการขนส่งวัสดุอุปกรณ์ บริเวณทางเข้าออกโครงการ	- ภายในพื้นที่โครงการ	- ตลอดระยะการก่อสร้าง	- บริษัท สกายคัลลิฟฟ์ จำกัด

หน้า.....6.....ทั้งหมด.....17.....หน้า
 ลงชื่อ..........ผู้รับมอบ

ตารางที่ 1 (ต่อ)

สรุปมาตรการป้องกัน แก้ไขและลดผลกระทบที่คาดว่าจะเกิดขึ้นจากโครงการ เลอ เมโทร ในช่วงระยะก่อสร้าง

ทรัพยากร/คุณค่าสิ่งแวดล้อม	มาตรการป้องกันแก้ไข/ลดผลกระทบ	สถานที่	ระยะเวลาดำเนินการ	ผู้รับผิดชอบ
	9 จำกัดเวลาในการขนส่งดินและวัสดุก่อสร้าง โดยในช่วงกลางวัน วันธรรมดาให้ขนส่งในช่วง 09.00 น. - 16.00 น. และ วันหยุดให้ขนส่งได้ในช่วงเวลา 07.00 น. - 17.00 น.	- ภายในพื้นที่โครงการ	- ตลอดระยะเวลาการก่อสร้าง	- บริษัท สกายคัลท์ จำกัด
2.2 การใช้ไฟฟ้า	1 ควบคุมดูแลการใช้งานเครื่องจักร/อุปกรณ์ไฟฟ้าด้วยความระมัดระวัง เพื่อป้องกัน อุบัติเหตุต่อคนงานหรืออัตรภัย 2 รมรงค้ให้คนงานใช้ไฟฟ้าอย่างประหยัด 3 ติดตั้งหม้อแปลงไฟฟ้า ขนาด 2000 KVA จำนวน 2 เครื่อง 4 ติดตั้งเครื่องกำเนิดไฟฟ้า ขนาด 500 KVA จำนวน 1 เครื่อง 5 การเดินสายไฟฟ้าหรืออุปกรณ์ไฟฟ้าจะต้องทำตามมาตรฐานของการไฟฟ้า นครหลวงหรือมาตรฐานเพื่อความปลอดภัยของไฟฟ้า สำนักงานพลังงานแห่งชาติ	- ภายในพื้นที่โครงการ - ภายในพื้นที่โครงการ - ภายในพื้นที่โครงการ - ภายในพื้นที่โครงการ - ภายในพื้นที่โครงการ	- ตลอดระยะเวลาการก่อสร้าง - ตลอดระยะเวลาการก่อสร้าง - ตลอดระยะเวลาการก่อสร้าง - ตลอดระยะเวลาการก่อสร้าง - ตลอดระยะเวลาการก่อสร้าง	- บริษัท สกายคัลท์ จำกัด - บริษัท สกายคัลท์ จำกัด - บริษัท สกายคัลท์ จำกัด - บริษัท สกายคัลท์ จำกัด - บริษัท สกายคัลท์ จำกัด
2.3 การจัดการขยะมูลฝอย	1 จัดพื้นที่สำหรับกองเศษวัสดุก่อสร้างให้เป็นที่ และเป็นระเบียบเรียบร้อยให้ กล้าเคลื่อนหลายจุด 2 จัดให้มีถังขยะมูลฝอย ที่มีสภาพแข็งแรงทนทานไม่เป็นสนิม และมีฝาปิดมิดชิด สามารถป้องกันแมลงวัน และสุนัขได้ ขนาด 200 ลิตรจำนวน 4 ใบ 3 เศษวัสดุจากโครงการก่อสร้างที่สามารถนำกลับมาใช้ได้อีกให้นำกลับมาใช้ประโยชน์ ให้มากที่สุด 4 ป้องกันมิให้เศษขยะร่วงหล่นในพื้นที่สาธารณะและส่วนบุคคล โดยรอบพื้นที่ โครงการ โดยการล้อมรั้วบริเวณเขตพื้นที่ก่อสร้าง	- ภายในพื้นที่โครงการ - ภายในพื้นที่โครงการ - ภายในพื้นที่โครงการ - ภายในพื้นที่โครงการ	- ตลอดระยะเวลาการก่อสร้าง - ตลอดระยะเวลาการก่อสร้าง - ตลอดระยะเวลาการก่อสร้าง - ตลอดระยะเวลาการก่อสร้าง	- บริษัท สกายคัลท์ จำกัด - บริษัท สกายคัลท์ จำกัด - บริษัท สกายคัลท์ จำกัด - บริษัท สกายคัลท์ จำกัด
2.4 การระบายน้ำและการป้องกันน้ำท่วม	1 ก่อสร้างบ่อน้ำขนาด 474 ลบ.ม. โดยรอบอาคาร พร้อมติดตั้งเครื่องสูบน้ำ ขนาด 90 ลบ.ม./ชม. จำนวน 3 เครื่อง (สำรอง 1 เครื่อง)	- ภายในพื้นที่โครงการ	- ก่อนเปิดดำเนินการ	- บริษัท สกายคัลท์ จำกัด
2.5 การป้องกันอัคคีภัย	1 ติดตั้งระบบป้องกันอัคคีภัยดังที่นำเสนอไว้ในรายงานฯ ดังนี้ (1) ระบบสัญญาณแจ้งเหตุอัคคีภัย (Fire Alarm System) ประกอบด้วย - แผงควบคุมระบบสัญญาณแจ้งเหตุอัคคีภัย (Fire Control Panel)	- ภายในพื้นที่โครงการ	- ตลอดระยะเวลาการก่อสร้าง	- บริษัท สกายคัลท์ จำกัด

ลงชื่อ.....
.....
.....

ตารางที่ 1 (ต่อ)


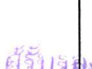
สรุปมาตรการป้องกัน แก๊สและลดผลกระทบที่คาดว่าจะเกิดขึ้นจากโครงการ เหมทโทร ในช่วงระยะก่อสร้าง

ทรัพยากร/คุณค่าสิ่งแวดล้อม	มาตรการป้องกันแก้ไข/ลดผลกระทบ	สถานที่	ระยะเวลาดำเนินการ	ผู้รับผิดชอบ
<p>ทรัพยากรตรวจรับสัญญาณ (Detection Devices) ดังต่อไปนี้</p> <ul style="list-style-type: none"> o ติดตั้งสวิตช์แจ้งสัญญาณอัตโนมัติ (Manual Switch) ทุกชั้น ; 2 จุด/ชั้น o ติดตั้งอุปกรณ์ส่งเสียงสัญญาณ (Alarm-Indicating Device) แบบกระดิ่งทุกชั้น จำนวน 2 จุด/ชั้น o ติดตั้งอุปกรณ์ตรวจความร้อน (Heat Detector Device) ทุกชั้น o ติดตั้งอุปกรณ์ตรวจควัน (Smoke Detector Device) ทุกชั้น <p>(2) ระบบดับเพลิงภายใน ประกอบด้วย</p> <ul style="list-style-type: none"> - ระบบท่อขึ้นรวม ใช้ท่อขึ้นร่วมกับระบบกระจายน้ำดับเพลิง (Sprinkler) - ปีนน้ำดับเพลิงแบบอัตโนมัติ 2 ตัว - ตู้ดับเพลิง จำนวน 3 ตู้/ชั้น ประกอบด้วย <ul style="list-style-type: none"> o หัวรีดน้ำดับเพลิง ขนาดเส้นผ่าศูนย์กลาง 25 มม. o สายยางดับเพลิง ยาว 30 เมตร o ถังดับเพลิงแบบมือถือ ชนิดผงเคมีแห้ง ABC ขนาด 4.5 กก. จำนวน 1 ถึง/ตู้ o ข้อต่อสวมเร็วและวาล์วน้ำออก ขนาด 65 มม. - ถังดับเพลิงชนิดผงเคมีแห้งและชนิดก๊าซคาร์บอนไดออกไซด์ ขนาด 4.5 กก. - ลิฟต์ดับเพลิง สำหรับเจ้าหน้าที่ดับเพลิง <p>(3) ระบบดับเพลิงภายนอกอาคาร ประกอบด้วย</p> <ul style="list-style-type: none"> - หัวดับเพลิงชนิดหัวแผ่ ขนาดเส้นผ่าศูนย์กลาง 2x65 มม. - หัวรีดน้ำดับเพลิงชนิดข้อต่อสวมเร็วตัวเมียพร้อมปลั๊กอุดตัวผู้และข้อต่อส่งขนาด 3x65 มม. - วาล์วหัวน้ำออก (Roof Manifold) ขนาด 2x65 มม. <p>(3) ระบบทางหนีไฟ</p> <ul style="list-style-type: none"> - บัน ใดหลัก 2 แห่ง อยู่บริเวณปีกของอาคาร - บัน ใดหนีไฟ 1 แห่ง อยู่บริเวณลิฟต์โดยสาร - ป้ายบอกทางหนีไฟ เป็นหลอดฟลูออเรสเซนต์ สามารถมองเห็นได้อย่างชัดเจน มีอักษรเขียนว่า ทางหนีไฟ (Fire Exit) - ไฟแสงสว่างฉุกเฉินและโคมไฟแสงสว่างฉุกเฉินจ่ายไฟฟ้าได้ 2 ชั่วโมง 	<p>ภายในพื้นที่โครงการ</p> <p>- ภายนอกพื้นที่โครงการ</p> <p>- ภายในพื้นที่โครงการ</p>	<p>- ตลอดระยะเวลาการก่อสร้าง</p> <p>- ตลอดระยะเวลาการก่อสร้าง</p> <p>- ตลอดระยะเวลาการก่อสร้าง</p>	<p>- บริษัท สกายคิฟไฟ จำกัด</p> <p>- บริษัท สกายคิฟไฟ จำกัด</p> <p>- บริษัท สกายคิฟไฟ จำกัด</p>	

หน้า..... 8 ทั้งหมด 17 หน้า
 ลงชื่อ..... อ. : ผู้รับรอง

ตารางที่ 1 (ต่อ)

สรุปมาตรการป้องกัน แก้ไขและลดผลกระทบที่คาดว่าจะเกิดขึ้นจากโครงการ เอล เมทโทโร ในช่วงระยะก่อสร้าง

ทรัพยากร/คุณค่าสิ่งแวดล้อม	มาตรการป้องกันแก้ไข/ลดผลกระทบ	สถานที่	ระยะเวลาดำเนินการ	ผู้รับผิดชอบ
<p>2.6 พื้นที่สีเขียว</p>	<p>มาตรการป้องกันแก้ไข/ลดผลกระทบ</p> <ul style="list-style-type: none"> - มีลานจอดรถปิดแอร์ เพื่อในยามฉุกเฉินใช้เป็นทางหนีไฟทางอากาศ 2 การเดินสายไฟที่ทุกชั้นคอนกรีตใช้ในกิจกรรมก่อสร้างต้องกระทำอย่างถูกต้อง 3 ควบคุมดูแลการใช้งานเครื่องจักร/อุปกรณ์ที่ใช้ก๊าซ หรือมีประกายไฟในบริเวณที่เก็บกองสารไวไฟ 4 ห้ามคนงานสูบบุหรี่ในพื้นที่เสี่ยงต่อการเกิดอุบัติเหตุเพลิงไหม้ 5 จัดให้มีการติดตั้งเครื่องดับเพลิงที่มีสถานที่ก่อสร้าง ที่คาดว่าจะเกิดเพลิงไหม้ได้ง่าย 6 จัดให้มีพื้นที่ว่าง/ถนนสำหรับให้รถดับเพลิงวิ่งได้โดยรอบอาคาร ได้อย่างสะดวก รวดเร็ว เพื่อจะได้ช่วยเหลือผู้ประสบภัยได้ทันทั่วทั้ง 	<ul style="list-style-type: none"> - ภายในพื้นที่โครงการ - ภายในพื้นที่โครงการ - ภายในพื้นที่โครงการ - ภายในพื้นที่โครงการ - บริเวณโดยรอบอาคารโครงการ 	<ul style="list-style-type: none"> - ตลอดระยะเวลาการก่อสร้าง - ตลอดระยะเวลาการก่อสร้าง - ตลอดระยะเวลาการก่อสร้าง - ตลอดระยะเวลาการก่อสร้าง - ตลอดระยะเวลาการก่อสร้างและตลอดระยะเวลาดำเนินการ 	<ul style="list-style-type: none"> - บริษัท สกายคัลท์ จำกัด - บริษัท สกายคัลท์ จำกัด - บริษัท สกายคัลท์ จำกัด - บริษัท สกายคัลท์ จำกัด - บริษัท สกายคัลท์ จำกัด
<p>3</p> <p>3.1 คุณค่าต่อคุณภาพชีวิต</p> <p>3.1.1 อธิวอนามย์และความปลอดภัย</p>	<p>1 จัดตั้งภูมิสถาปัตย์ของโครงการ ให้มีพื้นที่สีเขียวชนิดการมกที่สุด ประกอบด้วยไม้ยืนต้นบริเวณด้านหน้าอาคาร ไม้พุ่มบริเวณด้านหลังและด้านข้างซ้ายของอาคาร และพื้นที่สนามหญ้า รวมทั้งพื้นที่สีเขียวบริเวณลานเอนกประสงค์ชั้น 6 ชั้นรูปที่ 2 และ 3</p> <p>2 จัดให้มีพื้นที่สีเขียวเมื่อเปรียบเทียบกับผู้ที่อาศัยอยู่ด้วยอย่างค่า 1.0 ตร.ม./คน</p>	<ul style="list-style-type: none"> - ภายในพื้นที่โครงการ - ภายในพื้นที่โครงการ 	<ul style="list-style-type: none"> - ระยะเวลาการก่อสร้าง - ระยะเวลาการก่อสร้าง 	<ul style="list-style-type: none"> - บริษัท สกายคัลท์ จำกัด - บริษัท สกายคัลท์ จำกัด
<p>หน้า.....9.....ทั้งหมด 17</p> <p>ลงชื่อ..... </p> <p>หน้า..... </p>	<p>1 จัดเตรียมอุปกรณ์ป้องกันอันตรายส่วนบุคคลให้เพียงพอต่อจำนวนคนงานก่อสร้าง</p> <p>2 ล้อมรั้วบริเวณพื้นที่ก่อสร้างพร้อมทั้งติดตั้งป้ายเตือน และห้ามไม่ให้ผู้ที่ไม่มหน้าที่เกี่ยวข้องเข้าไปในบริเวณพื้นที่ก่อสร้าง</p> <p>3 จัดเตรียมระบบสุขาภิบาลและอนามัยสิ่งแวดล้อมไว้ในบริเวณพื้นที่ก่อสร้างโครงการและที่พักคนงานก่อสร้างไว้ให้อยู่ในสภาพดี เช่น จัดหาน้ำสะอาด ยารักษาโรค การจัดการขยะมูลฝอย และระบบบำบัดน้ำเสียไว้ให้พร้อม</p> <p>4 ตรวจสอบคุณภาพของคอนกรีตก่อนและหลังก่อสร้างโครงการ</p> <p>5 จัดเตรียมอุปกรณ์ขุดดินไว้ในพื้นที่โครงการ และประสานงานกับสถานบริการสาธารณสุขในบริเวณใกล้เคียง</p>	<ul style="list-style-type: none"> - ภายในพื้นที่โครงการ - ภายในพื้นที่โครงการ - ภายในพื้นที่โครงการ - ภายในพื้นที่โครงการ - ภายในพื้นที่โครงการ 	<ul style="list-style-type: none"> - ตลอดระยะเวลาการก่อสร้าง - ตลอดระยะเวลาการก่อสร้าง - ตลอดระยะเวลาการก่อสร้าง - ตลอดระยะเวลาการก่อสร้าง - ตลอดระยะเวลาการก่อสร้าง 	<ul style="list-style-type: none"> - บริษัท สกายคัลท์ จำกัด - บริษัท สกายคัลท์ จำกัด - บริษัท สกายคัลท์ จำกัด - บริษัท สกายคัลท์ จำกัด - บริษัท สกายคัลท์ จำกัด



บริษัท ยู.เค.ดี. จำกัด
 15/2 ซอยพหลโยธิน แขวงสามยุค เขตพญาไท กรุงเทพฯ 10500 โทร 02-2548888 โทรสาร 02-2548889
 15/2 ซอยพหลโยธิน แขวงสามยุค เขตพญาไท กรุงเทพฯ 10500 โทร 02-2548888 โทรสาร 02-2548889

OWNER: บริษัท สยามคิงส์พาร์ค จำกัด
 ARCHITECTS: บริษัท ยู.เค.ดี. จำกัด
 PROJECT TEAM: บริษัท ยู.เค.ดี. จำกัด
 INTERIOR DESIGNERS: ARCADE DESIGN CO., LTD.

บริษัท ยู.เค.ดี. จำกัด
 R.K.V. ENGINEERING CONSULTANT CO., LTD.

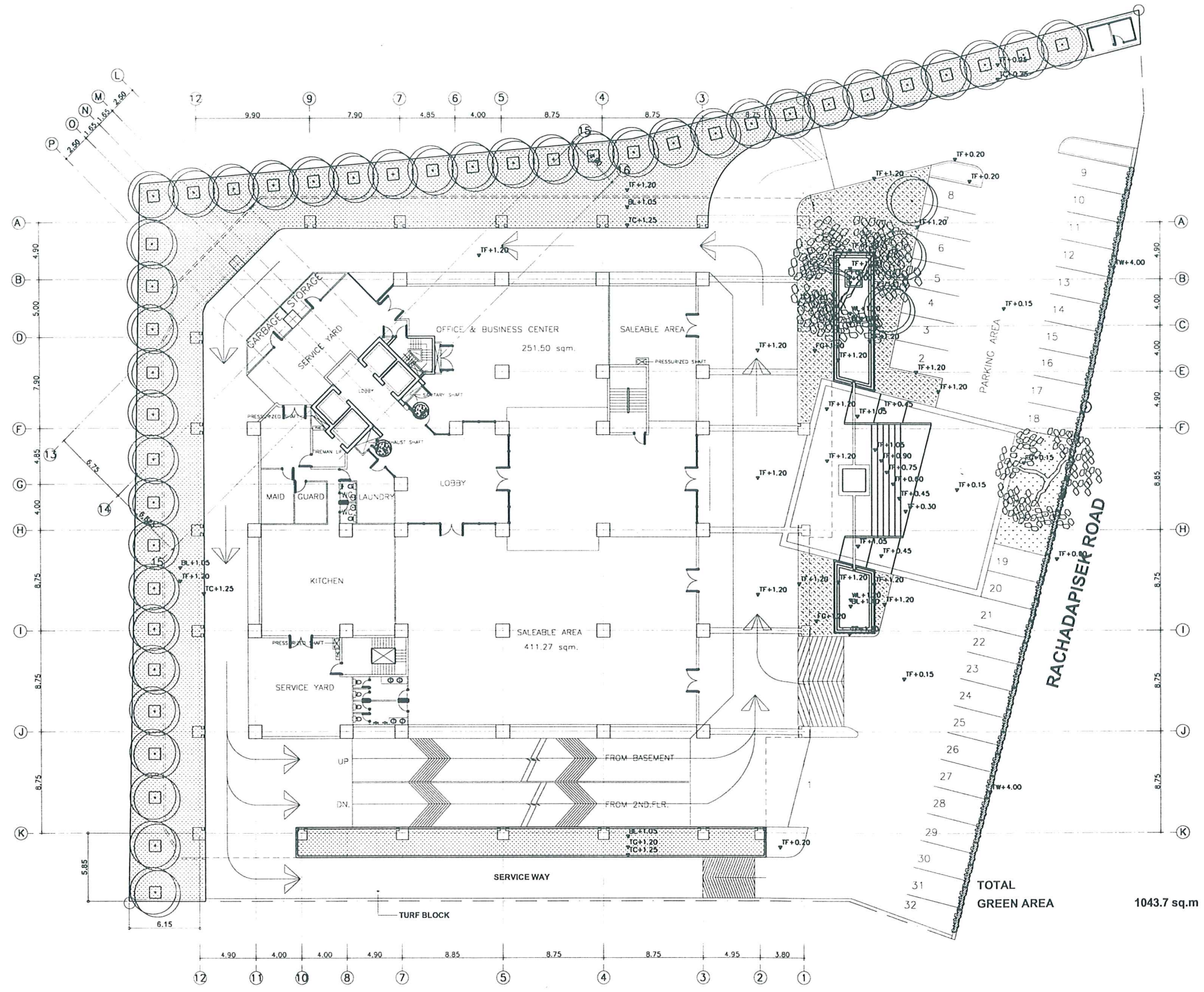
1/1 ซอยพหลโยธิน แขวงสามยุค เขตพญาไท กรุงเทพฯ 10500 โทร 02-2548888 โทรสาร 02-2548889
 1/1 ซอยพหลโยธิน แขวงสามยุค เขตพญาไท กรุงเทพฯ 10500 โทร 02-2548888 โทรสาร 02-2548889

STRUCTURAL ENGINEER: บริษัท ยู.เค.ดี. จำกัด
 ELECTRICAL ENGINEER: บริษัท ยู.เค.ดี. จำกัด
 SANITARY ENGINEER: บริษัท ยู.เค.ดี. จำกัด
 MECHANICAL ENGINEER: บริษัท ยู.เค.ดี. จำกัด

SYSTEM ENGINEER: บริษัท ยู.เค.ดี. จำกัด

ELECTRICAL ENGINEER: บริษัท ยู.เค.ดี. จำกัด
 SANITARY ENGINEER: บริษัท ยู.เค.ดี. จำกัด
 MECHANICAL ENGINEER: บริษัท ยู.เค.ดี. จำกัด

หน้า 11 ทั้งหมด 17 หน้า
 ลงชื่อ... ผู้รับรอง

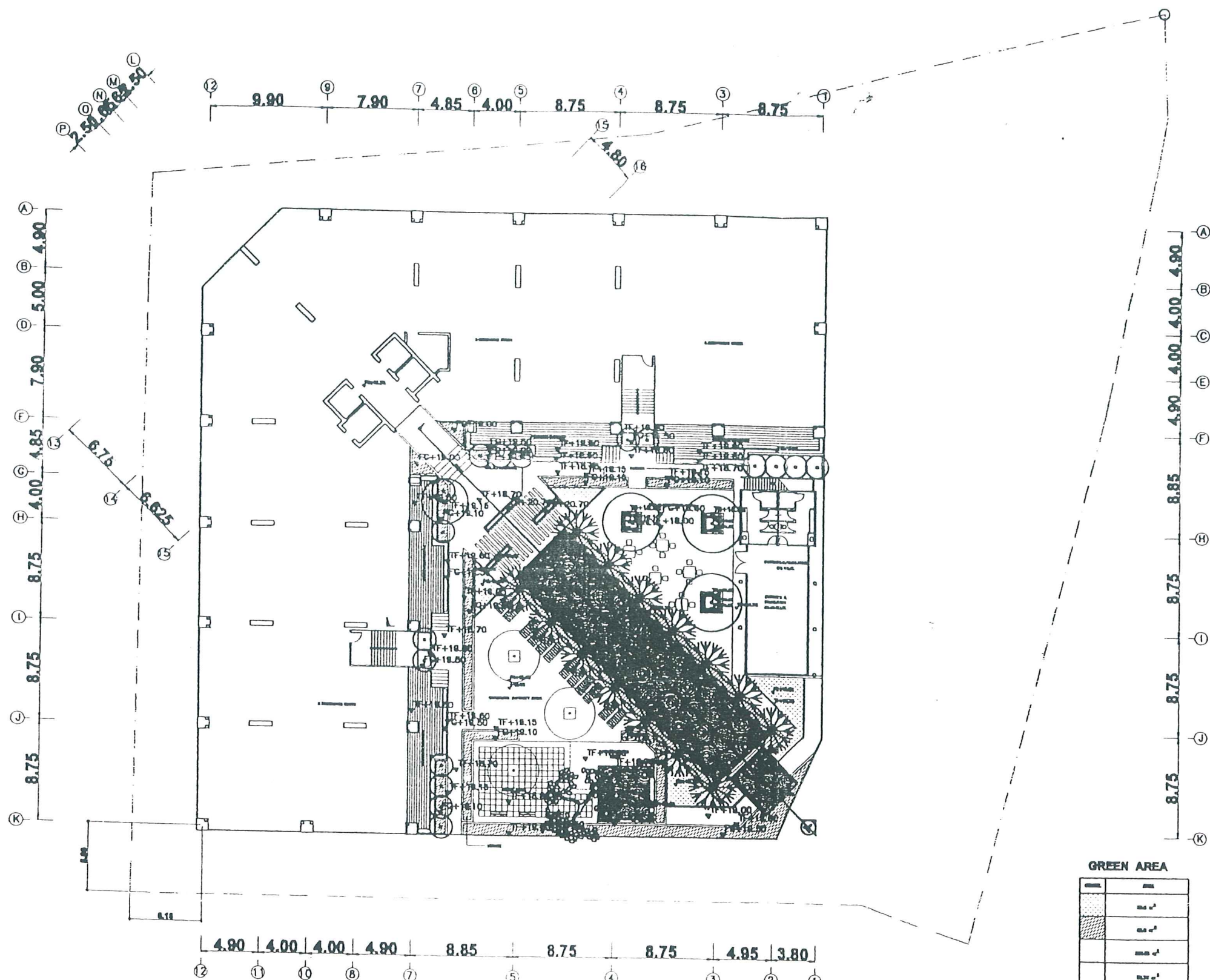


- สัญลักษณ์
- ไม้ยืนต้น/ขนาดใหญ่
- ไม้พุ่ม/ขนาดเล็ก
- สนามหญ้า

รูปที่ 2 ผังภูมิสถาปัตยกรรมโครงการ

LANDSCAPE FLOOR PLAN
 SCALE 1:400

REV	DATE	REMARKS
0		
PROJECT TITLE		
เลอ เมโทร Le Metro รัชดาภิเษก กทม.		
DRAWING TITLE		
LANDSCAPE FLOOR PLAN		
DRAWN CHECKED		
PASSED TOTAL		
JOB No DWG.No		
DATE		
THE DESIGN AS PRESENTED IN THIS DRAWING IS THE PROPERTY OF U.K.D. CO.,LTD. AND MUST NOT BE RE-ISSUED, COPIED OR REPRODUCED WITHOUT WRITTEN PERMISSION FROM U.K.D. CO.,LTD.		
*ฉบับนี้แสดงภูมิสถาปัตยกรรมโครงการนี้เป็นทรัพย์สินของสำนักงานสถาปัตย์ยู.เค.ดี. จำกัด ห้ามทำซ้ำโดยไม่ได้รับอนุญาตจากสำนักงานสถาปัตย์ยู.เค.ดี. จำกัด		
This drawing is the property of U.K.D. Co., Ltd. and must not be re-issued, copied or reproduced without written permission from U.K.D. Co., Ltd.		



GREEN AREA

[Hatching Pattern]	sq. m.
[Hatching Pattern]	sq. m.
[Hatching Pattern]	sq. m.
[Hatching Pattern]	sq. m.

TOTAL GREEN AREA 516.93 sqm.

รูปที่ 3 ผังการจัดภูมิสถาปัตยกรรมบริเวณชั้น 6 ของอาคารโครงการ

LANDSCAPE 6th FLOOR PLAN

SCALE 1:400

หน้า.....12.....ทั้งหมด.....17.....หน้า
 ลงชื่อ.....*Signature*.....ผู้รับรอง

UAC
 บริษัท อ. อ. จำกัด
 111/11 ถนนวิภาวดีรังสิต แขวงสามเสนใน เขตพญาไท กรุงเทพมหานคร 10710 โทร 02-252-1111 โทรสาร 02-252-1112
 111/11 หมู่ 11 แขวงสามเสนใน เขตพญาไท กรุงเทพมหานคร 10710 โทร 02-252-1111 โทรสาร 02-252-1112

OWNER: บริษัท อ. อ. จำกัด

ARCHITECT: บริษัท อ. อ. จำกัด

PROJECT TEAM: บริษัท อ. อ. จำกัด

INTERIOR DESIGNER: ABRACUS DESIGN CO. LTD.

RK บริษัท วิศวกรรม อ. อ. จำกัด
 R.K. ENGINEERING CONSULTANT CO. LTD.
 111/11 หมู่ 11 แขวงสามเสนใน เขตพญาไท กรุงเทพมหานคร 10710 โทร 02-252-1111 โทรสาร 02-252-1112

STRUCTURAL ENGINEER: บริษัท อ. อ. จำกัด

SYSTEM ENGINEER: บริษัท อ. อ. จำกัด

ELECTRICAL ENGINEER: บริษัท อ. อ. จำกัด

SANITARY ENGINEER: บริษัท อ. อ. จำกัด

MECHANICAL ENGINEER: บริษัท อ. อ. จำกัด

REV. DATE: REV. 1

PROJECT TITLE: โครงการ อ. อ. จำกัด

DRAWING TITLE: LANDSCAPE 6th FLOOR PLAN

DATE: 2023

THE OWNER AND ARCHITECT IN THIS PROJECT IS THE PROPERTY OF U.A.C. (U.S.) AND THEY HAVE THE RIGHT TO REPRODUCE, COPY OR REPRODUCE WITHOUT WRITTEN PERMISSION FROM U.A.C. (U.S.)

ตารางที่ 2

สรุปมาตรการป้องกัน แก๊สและลดผลกระทบที่คาดว่าจะเกิดขึ้นจากโครงการ เอล เมทโทร ในช่วงระยะดำเนินการ

ทรัพยากร/คุณค่าสิ่งแวดล้อม	มาตรการป้องกันแก้ไข/ลดผลกระทบ	สถานที่	ระยะเวลาดำเนินการ	ผู้รับผิดชอบ
1. ทรัพยากรกายภาพ				
1.1 น้ำใช้และการระบายน้ำทิ้ง	<ol style="list-style-type: none"> 1 ตรวจสอบต้นท่อน้ำประปาภายในโครงการให้อยู่ในสภาพดี ถ้ามี จุดชำรุดให้รีบแก้ไขทันที 2 ดูแลรักษาความสะอาด สภาพถังและอุปกรณ์ใช้งานที่เกี่ยวข้องของถังเก็บน้ำสำรองให้อยู่ในสภาพที่ดีเสมอ 3 รณรงค์ให้มีการประหยัดการใช้น้ำทั้งในส่วนของผู้พักอาศัยและเจ้าหน้าที่ปฏิบัติงานในอาคาร 	<ul style="list-style-type: none"> - ในพื้นที่โครงการ - ถึงเก็บน้ำสำรองของอาคาร - ภายในอาคาร 	<ul style="list-style-type: none"> - ตลอดระยะเวลาดำเนินการ - ตลอดระยะเวลาดำเนินการ - ตลอดระยะเวลาดำเนินการ 	<ul style="list-style-type: none"> - บริษัท สกายคลิฟฟ์ จำกัด/ นิติบุคคลอาคารชุด - บริษัท สกายคลิฟฟ์ จำกัด/ นิติบุคคลอาคารชุด - บริษัท สกายคลิฟฟ์ จำกัด/ นิติบุคคลอาคารชุด
1.2 น้ำเสียและสิ่งปฏิกูล	<ol style="list-style-type: none"> 1 จัดให้มีอุปกรณ์เครื่องกลต่าง ๆ ของระบบบำบัดน้ำเสียจำนวน 2 ชุด เพื่อใช้งานและสำรองให้ระบบพร้อมใช้ได้ตลอดเวลา 2 ให้ตรวจสภาพปริมาณ ไนโตรเจนที่สะสมและคัดลอกทุก ๆ สัปดาห์จากถังดักไขมัน ในส่วนของระบบบำบัดน้ำเสีย โดยดักใส่ถุงพลาสติกปิดปากถุงให้แน่น แล้วนำไปทิ้งร่วมกับมูลสัตว์ทั่วไป 3 ให้ตรวจสภาพปริมาณอากาศก่อนไปถึงกับตะกอนเป็นประจำทุก ๆ 15 วัน หากมีปริมาณมากพอ ให้คัดลอกประสานงานทางเขตห้วยขวางให้ส่งรถสูบล้าง ปฏิบัติการรับไปกำจัดต่อไป 4 จัดให้มีวิศวกรสุขาภิบาล หรือนักวิทยาศาสตร์ หรือช่างเทคนิคที่มีประสบการณ์ ในการควบคุมดูแลระบบบำบัดน้ำเสียให้มีประสิทธิภาพอยู่เสมอ หากระบบบำบัดน้ำเสียเกิดชำรุดจะสามารถดำเนินการแก้ไขได้ทันเวลา 5 จัดให้มีการตรวจสอบคุณภาพน้ำเข้าและออกจากระบบบำบัดน้ำเสีย เพื่อประเมินประสิทธิภาพการบำบัดของระบบและตรวจสอบคุณภาพน้ำทิ้งโดยเก็บและวิเคราะห์ตัวอย่างน้ำ เป็นประจำสม่ำเสมอ เพื่อใช้เป็นข้อมูลปรับปรุงแก้ไขการทำงานจากระบบให้อยู่ในสภาพที่ดีเสมอ 6 นำน้ำเสียที่ผ่านการบำบัดแล้วกลับมาใช้ประโยชน์ใหม่ เช่น ใช้รดน้ำต้นไม้ สานานหญ้าในพื้นที่โครงการหรือทำความสะอาดพื้นที่โดยจัดทำป้ายประกาศเป็นน่าน้ำที่ผ่านการบำบัดให้เห็นชัดเจน เพื่อมิให้ผู้คนอุปโภค-บริโภคน้ำนั้น โดยขาดความเข้าใจ 	<ul style="list-style-type: none"> - บริเวณที่ตั้งระบบบำบัดน้ำเสีย - ถังดักไขมันของระบบบำบัดน้ำเสีย - ถังเก็บตะกอนของระบบบำบัดน้ำเสีย - ระบบบำบัดน้ำเสียของอาคาร - จุดนำน้ำเข้า-ออกจากระบบบำบัดน้ำเสีย - ภายในพื้นที่โครงการ 	<ul style="list-style-type: none"> - ตลอดระยะเวลาดำเนินการ - ตลอดระยะเวลาดำเนินการ - ตลอดระยะเวลาดำเนินการ - ตลอดระยะเวลาดำเนินการ - ตลอดระยะเวลาดำเนินการ - ตลอดระยะเวลาดำเนินการ 	<ul style="list-style-type: none"> - บริษัท สกายคลิฟฟ์ จำกัด/ นิติบุคคลอาคารชุด - บริษัท สกายคลิฟฟ์ จำกัด/ นิติบุคคลอาคารชุด - บริษัท สกายคลิฟฟ์ จำกัด/ นิติบุคคลอาคารชุด - บริษัท สกายคลิฟฟ์ จำกัด/ นิติบุคคลอาคารชุด - บริษัท สกายคลิฟฟ์ จำกัด/ นิติบุคคลอาคารชุด - บริษัท สกายคลิฟฟ์ จำกัด/ นิติบุคคลอาคารชุด

หน้า.....13.....ทั้งหมด.....17.....หน้า
 ลงชื่อ..........ผู้รับรอง

ตารางที่ 2 (ต่อ)

สรุปมาตรการป้องกัน แก้ไขและลดผลกระทบที่คาดว่าจะเกิดขึ้นจากโครงการ เอล แมทโทร ในช่วงระยะดำเนินการ

ทรัพยากร/คุณค่าสิ่งแวดล้อม	มาตรการป้องกันแก้ไข/ลดผลกระทบ	สถานที่	ระยะเวลาดำเนินการ	ผู้รับผิดชอบ
1.3 คุณภาพอากาศ	<p>1 ออกประกาศและคิปป้ายเตือน ให้รถทุกคันที่เข้าจอดในอาคารต้องดับเครื่องยนต์ โดยเฉพาะอย่างยิ่งในบริเวณชั้นใต้ดิน ห้ามคิดเครื่องขนตร้อยอย่างเด็ดขาด เพื่อเป็นการลดปริมาณ ไอเสียจากเครื่องยนต์</p> <p>2 ให้เจ้าหน้าที่รักษาความปลอดภัย กวดขันให้รถที่เข้ามาจอดต้องดับเครื่องยนต์ ทุกคัน เพื่อสุขภาพของส่วนรวม</p> <p>3 ตรวจสอบการทำงานและซ่อมบำรุงเครื่องจักรกลของระบบระบายอากาศ ในชั้นใต้ดินเป็นประจำอย่างสม่ำเสมอ</p>	<p>- ภายในพื้นที่โครงการ</p> <p>- ภายในพื้นที่โครงการ</p> <p>- ภายในพื้นที่โครงการ</p>	<p>- ตลอดระยะเวลาดำเนินการ</p> <p>- ตลอดระยะเวลาดำเนินการ</p> <p>- ตลอดระยะเวลาดำเนินการ</p>	<p>- บริษัท สกายคัลท์ จำกัด/ นิติบุคคลอาคารชุด</p> <p>- บริษัท สกายคัลท์ จำกัด/ นิติบุคคลอาคารชุด</p> <p>- บริษัท สกายคัลท์ จำกัด/ นิติบุคคลอาคารชุด</p>
2. คุณค่าการใช้ประโยชน์ของมนุษย์				
2.1 การคมนาคม	<p>1 ดัดแปลงป้ายชื่อ โครงการ ลูกศรแสดงทิศทาง บริเวณทางเข้า-ออก โครงการที่สามารถเห็น ได้ชัดเจน และในระยะทางพอสมควร ได้ทันก่อนเข้าสู่โครงการ ได้อย่างปลอดภัย</p> <p>2 จัดทำสัญลักษณ์แสดงทางเข้า-ออกพื้นที่โครงการที่มองเห็นชัดเจนไว้ที่บริเวณกำแพง/ ประตูทางเข้าออก</p> <p>3 จัดให้มีสัญญาณบริเวณจุดเข้า-ออกพื้นที่โครงการเพื่อช่วยลดความเร็วของรถ และเป็นกรป้องกันการป้องกันอุบัติเหตุ</p> <p>4 จัดให้มีเจ้าหน้าที่ประจำที่ประจำที่บริเวณประตูทางเข้า-ออกตลอดเวลาเพื่อคอยอำนวยความสะดวกแก่รถที่แล่นเข้า-ออกพื้นที่โครงการ</p> <p>5 จัดให้มีป้ายเตือนถึงทางแยก บริเวณปากทางเข้า-ออกโครงการ</p> <p>6 การจราจรภายในพื้นที่โครงการจัดให้มีการเดินรถในทิศทางเดียวเว้นบริเวณลานจอดรถ โดยต้องทำเครื่องหมาย/สัญลักษณ์ให้ชัดเจนรวมถึงการควบคุมการปฏิบัติตามของผู้ที่อาศัยและผู้มาใช้บริการ</p>	<p>- ถนนรัชดาภิเษก/ทางเข้า-ออกพื้นที่โครงการ</p> <p>- กำแพงบริเวณทางเข้า-ออกพื้นที่โครงการ</p> <p>- ทางเข้า-ออกพื้นที่โครงการ</p> <p>- ป้อมยามที่บริเวณทางเข้า-ออกพื้นที่โครงการ</p> <p>- ทางเข้า-ออกพื้นที่โครงการ</p> <p>- ภายในพื้นที่โครงการ</p>	<p>- ตลอดระยะเวลาดำเนินการ</p> <p>- ตลอดระยะเวลาดำเนินการ</p> <p>- ตลอดระยะเวลาดำเนินการ</p> <p>- ตลอดระยะเวลาดำเนินการ</p> <p>- ตลอดระยะเวลาดำเนินการ</p> <p>- ตลอดระยะเวลาดำเนินการ</p>	<p>- บริษัท สกายคัลท์ จำกัด/ นิติบุคคลอาคารชุด</p> <p>- บริษัท สกายคัลท์ จำกัด/ นิติบุคคลอาคารชุด</p> <p>- บริษัท สกายคัลท์ จำกัด/ นิติบุคคลอาคารชุด</p> <p>- บริษัท สกายคัลท์ จำกัด/ นิติบุคคลอาคารชุด</p> <p>- บริษัท สกายคัลท์ จำกัด/ นิติบุคคลอาคารชุด</p> <p>- บริษัท สกายคัลท์ จำกัด/ นิติบุคคลอาคารชุด</p>
2.2 การใช้ไฟฟ้า	<p>1 ควบคุมดูแลและบำรุงรักษาเครื่องจักร/อุปกรณ์ไฟฟ้าให้อย่างสม่ำเสมอ</p> <p>2 รมรงค์และประชาสัมพันธ์ให้ผู้อยู่อาศัยใช้ไฟฟ้าอย่างประหยัด</p>	<p>- ภายในพื้นที่โครงการ</p> <p>- ภายในพื้นที่โครงการ</p>	<p>- ตลอดระยะเวลาดำเนินการ</p> <p>- ตลอดระยะเวลาดำเนินการ</p>	<p>- บริษัท สกายคัลท์ จำกัด/ นิติบุคคลอาคารชุด</p> <p>- บริษัท สกายคัลท์ จำกัด/ นิติบุคคลอาคารชุด</p>

หน้า.....14.....ทั้งหมด.....17.....หน้า
 ลงชื่อ.....ผู้รับรอง

ตารางที่ 2 (ต่อ)


สรุปมาตรการป้องกัน แก้ไขและลดผลกระทบที่คาดว่าจะเกิดขึ้นจากโครงการ เอล เมโทร ในช่วงระยะดำเนินการ

ทรัพยากร/คุณค่าสิ่งแวดล้อม	มาตรการป้องกันแก้ไข/ลดผลกระทบ	สถานที่	ระยะเวลาดำเนินการ	ผู้รับผิดชอบ
2.3 การจัดการขยะมูลฝอย หน้า.....15.....หน้า ดงชื่อ.....ผู้รับรอง	1 จัดเตรียมห้องพักขยะมูลฝอยในแต่ละชั้นให้เพียงพอ ชั้นละ 2 จุด 2 ห้องพักขยะมูลฝอยรวมควรมีประตูปิดมิดชิด และการระบายอากาศที่ดี เพื่อป้องกันแมลงวัน หนู และ สัตว์ฟันแทะ 3 ขอความร่วมมือให้ผู้พักอาศัยทิ้งมูลฝอย ในถุงพลาสติก แล้วผูกปากถุงให้แน่น 4 เพื่อลดปัญหาการรบกวนของเสียง และการนำเหม็นของเศษขยะมูลฝอย 5 จัดให้มีเมื่บ้านทำการรวบรวมขยะมูลฝอยจากห้องพักขยะมูลฝอยในแต่ละชั้น ลงไปรวมไว้ที่ห้องพักขยะมูลฝอยรวมที่ชั้นล่าง ทุกวัน วันละ 2 ครั้ง (เช้า-เย็น) 6 ดูแลรักษาความสะอาดของห้องพักขยะมูลฝอยในแต่ละชั้นภายหลังทำการเก็บรวบรวมขยะมูลฝอยไปไว้ที่ห้องพักขยะมูลฝอยรวมที่ชั้นล่างเรียบร้อยแล้ว โดยการ เช็ด ถู และเก็บภาควางขยะมูลฝอยที่ตกลงมาทุกครั้ง 7 ชำระล้างห้องพักขยะมูลฝอยรวมที่ชั้นล่างทุกครั้งภายหลังที่รถเก็บขยะมูลฝอย มาทำการขนถ่ายขยะมูลฝอยไปเรียบร้อยแล้ว (หรือทุก 2 วัน) นำเสื่อที่เกิดจากการ ชำระล้างดังกล่าวจะรวบรวมโดยระบบท่อส่ง ไปบำบัดด้วยระบบบำบัดน้ำเสีย ส่วนกลางของโครงการ 8 รมรณคิให้ผู้อยู่อาศัยในโครงการมีการคัดแยกขยะมูลฝอยก่อนนำไปทิ้ง โดยแยกเป็นขยะมูลฝอยเปียก (ปนเนื้อเศษอาหาร) มัดปากถุงก่อนทิ้ง ประเภทวัสดุ recycle) เช่น กระดาษ แก้ว โขหะ ให้แยกทิ้งต่างหากหรือให้เหมบ้าน เพื่อนำไปขายต่อไป 9 จัดให้มีเจ้าหน้าที่/เมื่บ้านดูแลรักษาความสะอาดบริเวณภายในและภายนอกอาคาร เป็นประจำสม่ำเสมอ	- แต่ละชั้นของอาคารห้องพัก - บริเวณพื้นที่สำหรับเก็บขยะมูลฝอย ซึ่งอยู่บริเวณชั้นล่าง - ภายในอาคารที่พัก - บริเวณห้องพักขยะมูลฝอย แต่ละชั้น - บริเวณห้องพักขยะมูลฝอย แต่ละชั้น - บริเวณห้องพักขยะมูลฝอยรวม ที่บริเวณชั้นล่าง - ภายในพื้นที่โครงการ - ภายในพื้นที่โครงการ	- ตลอดระยะเวลาดำเนินการ - ตลอดระยะเวลาดำเนินการ - ตลอดระยะเวลาดำเนินการ - ตลอดระยะเวลาดำเนินการ - ตลอดระยะเวลาดำเนินการ - ตลอดระยะเวลาดำเนินการ - ตลอดระยะเวลาดำเนินการ - ตลอดระยะเวลาดำเนินการ	- บริษัท สกายคัลลิปฟ์ จำกัด/ นิติบุคคลอาคารชุด - บริษัท สกายคัลลิปฟ์ จำกัด/ นิติบุคคลอาคารชุด - บริษัท สกายคัลลิปฟ์ จำกัด/ นิติบุคคลอาคารชุด - บริษัท สกายคัลลิปฟ์ จำกัด/ นิติบุคคลอาคารชุด - บริษัท สกายคัลลิปฟ์ จำกัด/ นิติบุคคลอาคารชุด - บริษัท สกายคัลลิปฟ์ จำกัด/ นิติบุคคลอาคารชุด - บริษัท สกายคัลลิปฟ์ จำกัด/ นิติบุคคลอาคารชุด - บริษัท สกายคัลลิปฟ์ จำกัด/ นิติบุคคลอาคารชุด - บริษัท สกายคัลลิปฟ์ จำกัด/ นิติบุคคลอาคารชุด
2.4 การระบายน้ำและการป้องกันน้ำท่วม	1 การเดินเครื่องสูบน้ำในฤดูฝนต้องสูบน้ำให้ทันแห่งบ่อตลอดเวลาเพื่อรองรับน้ำฝนที่จะเข้ามาใหม่ 2 จัดให้มีเจ้าหน้าที่ควบคุมดูแลบำรุงรักษาเครื่องสูบน้ำ	- ภายในพื้นที่โครงการ - ภายในพื้นที่โครงการ	- ตลอดระยะเวลาดำเนินการ - ตลอดระยะเวลาดำเนินการ	- บริษัท สกายคัลลิปฟ์ จำกัด/ นิติบุคคลอาคารชุด - บริษัท สกายคัลลิปฟ์ จำกัด/ นิติบุคคลอาคารชุด - บริษัท สกายคัลลิปฟ์ จำกัด/ นิติบุคคลอาคารชุด

ตารางที่ 2 (ต่อ)

สรุปมาตรการป้องกัน แก้ไขและลดผลกระทบที่คาดว่าจะเกิดขึ้นจากโครงการ เอล เมกโทร ในช่วงระยะดำเนินการ

ทรัพยากร/คุณค่าสิ่งแวดล้อม	มาตรการป้องกันแก้ไข/ลดผลกระทบ	สถานที่	ระยะเวลาดำเนินการ	ผู้รับผิดชอบ
2.5 การป้องกันสัตว์	<ol style="list-style-type: none"> 1 จัดให้มีการอบรมให้ความรู้วิธีการใช้ระบบป้องกันสัตว์แก่ผู้เกี่ยวข้อง และเจ้าหน้าที่ทุกคนของโครงการทุก ๆ 6 เดือน 2 จัดให้มีเจ้าหน้าที่คอยตรวจสอบระบบป้องกันสัตว์ทุก ๆ 6 เดือน เพื่อให้สามารถทำงานได้ตลอดเวลาและทันที เช่น ตรวจสอบความดันในถังดับเพลิง ตรวจสอบการทำงานของระบบสัญญาณป้องกันสัตว์ ป้อนน้ำดับเพลิง เป็นต้น 3 จัดฝึกอบรมอพยพหนีไฟตามแผนฉุกเฉินกรณีเกิดเหตุอัคคีภัยอย่างน้อย 1 ครั้ง/ปี 	<ul style="list-style-type: none"> - ภายในพื้นที่โครงการ - ภายในพื้นที่โครงการ - ภายในพื้นที่โครงการ 	<ul style="list-style-type: none"> - ตลอดระยะเวลาดำเนินการ - ตลอดระยะเวลาดำเนินการ - ตลอดระยะเวลาดำเนินการ 	<ul style="list-style-type: none"> - บริษัท สกายคลิฟฟ์ จำกัด/ นิติบุคคลอาคารชุด - บริษัท สกายคลิฟฟ์ จำกัด/ นิติบุคคลอาคารชุด - บริษัท สกายคลิฟฟ์ จำกัด/ นิติบุคคลอาคารชุด
2.6 พื้นที่สีเขียว	<ol style="list-style-type: none"> 1 จัดส่งภูมิสถาปัตย์ของโครงการ ให้พื้นที่สีเขียวชนิดถาวรมากที่สุด ประกอบด้วยไม้ยืนต้นบริเวณด้านหน้าอาคาร ไม้พุ่มบริเวณด้านหลังและด้านข้างซ้ายของอาคาร และพื้นที่สนามหญ้า รวมทั้งพื้นที่สีเขียวบริเวณลานเอนกประสงค์ชั้น 6 2 จัดให้มีพื้นที่สีเขียวเมื่อเปรียบเทียบกับผู้พักอาศัยมีอัตราส่วนอย่างน้อย 1.0 ตร.ม./คน 	<ul style="list-style-type: none"> - ภายในพื้นที่โครงการ - ภายในพื้นที่โครงการ 	<ul style="list-style-type: none"> - ตลอดระยะเวลาดำเนินการ - ตลอดระยะเวลาดำเนินการ 	<ul style="list-style-type: none"> - บริษัท สกายคลิฟฟ์ จำกัด/ นิติบุคคลอาคารชุด - บริษัท สกายคลิฟฟ์ จำกัด/ นิติบุคคลอาคารชุด
3 คุณค่าต่อคุณภาพชีวิต	<ol style="list-style-type: none"> 1 จัดเตรียมอุปกรณ์ปฐมพยาบาลเบื้องต้นไว้ในพื้นที่โครงการ และประสานงานกับสถานบริการสาธารณสุขในบริเวณใกล้เคียง 2 จัดเตรียมอุปกรณ์ป้องกันอันตรายส่วนบุคคลที่มีประสิทธิภาพและเพียงพอเพียงให้กับเจ้าหน้าที่ปฏิบัติงานในอาคาร 3 ควบคุมสุขภาพประจำปีอย่างน้อยปีละครั้ง 4 การบันทึกสถิติการเกิดและสาเหตุอุบัติเหตุในระหว่างการทำงานประจำวัน 	<ul style="list-style-type: none"> - ภายใน/นอกพื้นที่โครงการ - ภายในพื้นที่โครงการ - ภายในพื้นที่โครงการ - ภายในพื้นที่โครงการ 	<ul style="list-style-type: none"> - ตลอดระยะเวลาดำเนินการ - ตลอดระยะเวลาดำเนินการ - ตลอดระยะเวลาดำเนินการ - ตลอดระยะเวลาดำเนินการ 	<ul style="list-style-type: none"> - บริษัท สกายคลิฟฟ์ จำกัด/ นิติบุคคลอาคารชุด - บริษัท สกายคลิฟฟ์ จำกัด/ นิติบุคคลอาคารชุด - บริษัท สกายคลิฟฟ์ จำกัด/ นิติบุคคลอาคารชุด - บริษัท สกายคลิฟฟ์ จำกัด/ นิติบุคคลอาคารชุด

หน้า.....16.....ทั้งหมด.....17.....หน้า
 ลงชื่อ..........ผู้รับรอง

ตารางที่ 3

มาตรการติดตามตรวจสอบคุณภาพสิ่งแวดล้อมของโครงการ เลอ เมโทร

ตัวแปร สิ่งแวดล้อม	จุดตรวจวัด	ดัชนีคุณภาพ	ความถี่ของการตรวจวัด/ ค่าใช้จ่ายโดยประมาณ	ผู้รับผิดชอบ
คุณภาพน้ำ	1) คุณภาพน้ำก่อนเข้าระบบบำบัดน้ำเสีย : ถังปรับสภาพน้ำเสีย (Equalization Tank)	pH, BOD, SS, TDS, TKN, Fat Oil & Grease	ทุก ๆ 4 เดือน/ประมาณ 2,800 บาท/ครั้ง	ผู้บริหารอาคาร
	2) คุณภาพน้ำหลังออกจากระบบบำบัดน้ำเสีย : ถังสูบน้ำใส (Clear Water Tank)	pH, BOD, SS, TDS, TKN, Sulfide, Fat Oil & Grease, Fecal Coliform, Residual Chlorine	ทุก ๆ 4 เดือน/ประมาณ 3,500 บาท/ครั้ง	ผู้บริหารอาคาร

หน้า.....17.....ทั้งหมด.....17.....หน้า

ลงชื่อ..........ผู้รับรอง