

ที่ วว ๐๘๐๔/ 13385



สำนักงานนโยบายและแผนสิ่งแวดล้อม  
ชอยนิบูลวัฒนา ๗ ถนนพระรามที่ ๖  
กรุงเทพฯ ๑๐๔๐๐

๑๗ ตุลาคม ๒๕๕๓

เรื่อง แจ้งผลการพิจารณารายงานการวิเคราะห์ผลกระทบสิ่งแวดล้อม โครงการปรับปรุงท่าเทียบเรือ เอ ๕  
ท่าเรือแหลมฉบัง จังหวัดชลบุรี

เรียน อธิบดีกรมเจ้าท่า

สิ่งที่ส่งมาด้วย ๑. สำเนาหนังสือการทำเรือแห่งประเทศไทย ที่ ทลณ ๐๒/๒๓๔ ลงวันที่ ๒๔ สิงหาคม ๒๕๕๓  
๒. ผลการพิจารณารายงานการวิเคราะห์ผลกระทบสิ่งแวดล้อม โครงการปรับปรุง  
ท่าเทียบเรือ เอ ๕ ท่าเรือแหลมฉบัง จังหวัดชลบุรี ของการทำเรือแห่งประเทศไทย

ด้วยการทำเรือแห่งประเทศไทย ได้เสนอรายงานการวิเคราะห์ผลกระทบสิ่งแวดล้อม  
โครงการปรับปรุงท่าเทียบเรือ เอ ๕ ท่าเรือแหลมฉบัง จังหวัดชลบุรี ของ บริษัท บ้านปู เทอร์มินัล จำกัด  
บนพื้นที่ของการทำเรือแห่งประเทศไทย ซึ่งจัดทำโดย สถาบันวิจัยสภาวะแวดล้อม จุฬาลงกรณ์มหาวิทยาลัย  
ให้สำนักงานนโยบายและแผนสิ่งแวดล้อมพิจารณา รายละเอียดตามสิ่งที่ส่งมาด้วย ๑ นั้น

สำนักงานนโยบายและแผนสิ่งแวดล้อม ได้พิจารณารายงานฯ ฉบับดังกล่าว และนำเสนอ  
คณะกรรมการผู้ชำนาญการพิจารณารายงานการวิเคราะห์ผลกระทบสิ่งแวดล้อม ด้านโครงการโครงสร้าง  
พื้นฐานและอื่น ๆ ในการประชุม ครั้งที่ ๑๔/๒๕๕๓ เมื่อวันที่ ๒๕ กันยายน ๒๕๕๓ ซึ่งคณะกรรมการฯ มีมติ  
เห็นชอบรายงานโครงการดังกล่าว และให้การทำเรือแห่งประเทศไทย โดยบริษัท บ้านปู เทอร์มินัล จำกัด

เสนอข้อมูลเพิ่มเติมให้ครบถ้วนชัดเจนในประเด็นรายละเอียดตามสิ่งที่ส่งมาด้วย ๒ เพื่อให้สำนักงานพิจารณา  
ก่อนแจ้งมติเห็นชอบอย่างเป็นทางการต่อไป

จึงเรียนมาเพื่อโปรดทราบ ทั้งนี้ สำนักงานได้สำเนาแจ้งการทำเรื่องแห่งประเทศไทย  
เพื่อดำเนินการต่อไปแล้ว

ขอแสดงความนับถือ



(นายอภิชัย ชวเจริญพันธ์)

รองเลขาธิการ ปฏิบัติราชการแทน

เลขาธิการสำนักงานนโยบายและแผนสิ่งแวดล้อม

กองวิเคราะห์ผลกระทบสิ่งแวดล้อม

โทร. ๒๗๒๒๗๒, ๒๕๖๐๕๘, ๒๗๔๗๐๓

โทรสาร ๒๗๔๕๖๕

ที่ วว ๐๘๐๔/

สำนักงานนโยบายและแผนสิ่งแวดล้อม  
ซอยพินิจวัฒนา ๗ ถนนพระรามที่ ๖  
กรุงเทพฯ ๑๐๔๐๐

๑๓ ตุลาคม ๒๕๕๓

เรื่อง แจ้งผลการพิจารณารายงานการวิเคราะห์ผลกระทบสิ่งแวดล้อม โครงการปรับปรุงท่าเทียบเรือ เอ ๕  
ท่าเรือแหลมฉบัง จังหวัดชลบุรี

เรียน อธิบดีกรมเจ้าท่า

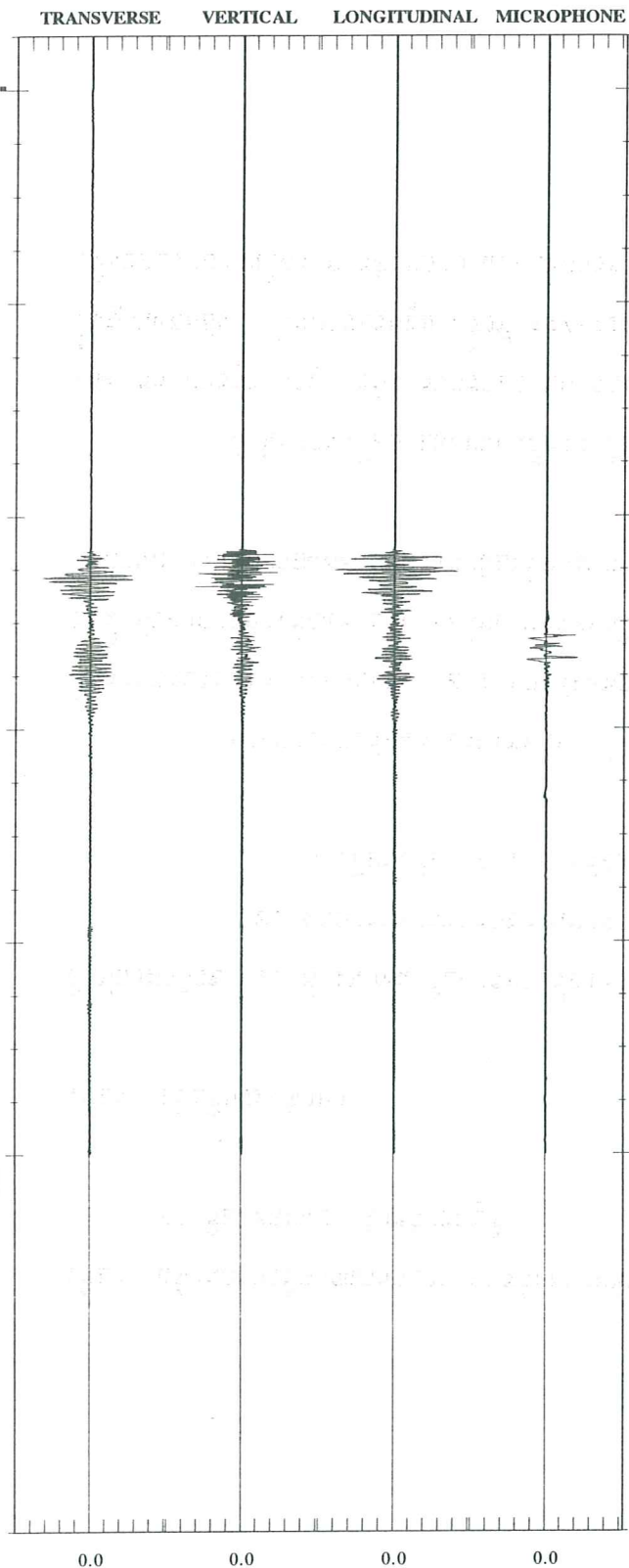
สิ่งที่ส่งมาด้วย ๑. สำเนาหนังสือการทำเรือแห่งประเทศไทย ที่ ทลณ ๐๒/๒๓๔ ลงวันที่ ๒๔ สิงหาคม ๒๕๕๓  
๒. ผลการพิจารณารายงานการวิเคราะห์ผลกระทบสิ่งแวดล้อม โครงการปรับปรุง  
ท่าเทียบเรือ เอ ๕ ท่าเรือแหลมฉบัง จังหวัดชลบุรี ของการทำเรือแห่งประเทศไทย

ด้วยการทำเรือแห่งประเทศไทย ได้เสนอรายงานการวิเคราะห์ผลกระทบสิ่งแวดล้อม  
โครงการปรับปรุงท่าเทียบเรือ เอ ๕ ท่าเรือแหลมฉบัง จังหวัดชลบุรี ของ บริษัท บ้านปู เทอร์มินัล จำกัด  
บนพื้นที่ของการท่าเรือแห่งประเทศไทย ซึ่งจัดทำโดย สถาบันวิจัยสภาวะแวดล้อม จุฬาลงกรณ์มหาวิทยาลัย  
ให้สำนักงานนโยบายและแผนสิ่งแวดล้อมพิจารณา รายละเอียดตามสิ่งที่ส่งมาด้วย ๑ นั้น

สำนักงานนโยบายและแผนสิ่งแวดล้อม ได้พิจารณารายงานฯ ฉบับดังกล่าว และนำเสนอ  
คณะกรรมการผู้ชำนาญการพิจารณารายงานการวิเคราะห์ผลกระทบสิ่งแวดล้อม ด้านโครงการโครงสร้าง  
พื้นฐานและอื่น ๆ ในการประชุม ครั้งที่ ๑๔/๒๕๕๓ เมื่อวันที่ ๒๕ กันยายน ๒๕๕๓ ซึ่งคณะกรรมการฯ มีมติ  
เห็นชอบรายงานโครงการดังกล่าว และให้การทำเรือแห่งประเทศไทย โดยบริษัท บ้านปู เทอร์มินัล จำกัด

# Full Waveform

## EVENT WAVEFORMS



SERIAL NO. 3413 V2.20-077  
 CODE E4135FYM.5BI  
 TIME & DATE Manual at 11:48:47 Jun 6, 1995  
 TRIGGER SOURCE Manual  
 RECORD TIME 5 sec  
 LOCATION JOB # 2437  
 CLIENT  
 USER  
 NOTES

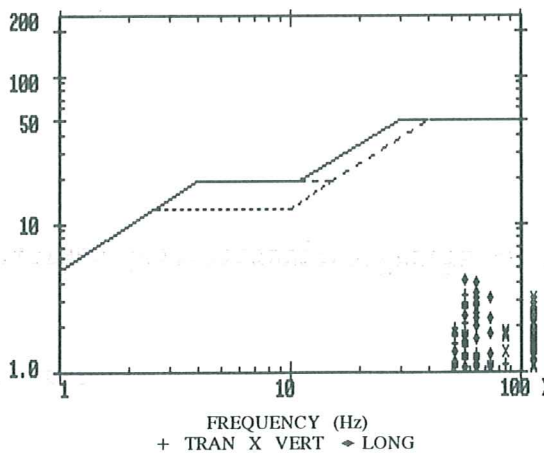
SCALED DISTANCE N/A  
 PEAK VECTOR SUM 4.78 mm/sec at 2272 ms  
 MICROPHONE LINEAR WEIGHTING  
 PK AIR 134.4 dB(L) at 2672 ms  
 ZC FREQ 57 Hz

	TRAN	VERT	LONG	
PPV	3.24	3.18	4.19	mm/sec
ZC FREQ	57	N/A	57	Hz
FFT FREQ	N/A	N/A	N/A	Hz
TIME (REL. TO TRIG)	2290	2333	2265	ms
ACCEL	0.13	0.24	0.16	g
1/4 WAVE DISP	0.009	0.004	0.011	mm

SENSORCHECK Passed Passed Passed  
 INTERNAL MIC CHANNEL TEST: Passed Freq = 20 Amp = 429

BATTERY LEVEL 6.1 volts  
 CALIBRATED ON Apr 13, 1994 by INSTANTEL INC.  
 (N/A) - not applicable

USBM RI8507 AND OSMRE ANALYSIS (mm/sec)



AMPLITUDE SCALE: GEO: 1.00 mm/sec/div MIC: 50.00 pa(L)/div  
 TIME SCALE: 250 msec/div 7.031 sec/page TRIGGER = —●—

Copyright © Instancel 1990..1993

เสนอข้อมูลเพิ่มเติมให้ครบถ้วนชัดเจนในประเด็นรายละเอียดตามสิ่งที่ส่งมาด้วย ๒ เพื่อให้สำนักงานพิจารณา  
ก่อนแจ้งมติเห็นชอบอย่างเป็นทางการต่อไป

จึงเรียนมาเพื่อโปรดทราบ ทั้งนี้ สำนักงานได้สำเนาแจ้งการทำเรื่องแห่งประเทศไทย  
เพื่อดำเนินการต่อไปแล้ว

ขอแสดงความนับถือ

(นายอภิชัย ขวเจริญพันธ์)  
รองเลขาธิการ ปฏิบัติราชการแทน  
เลขาธิการสำนักงานนโยบายและแผนสิ่งแวดล้อม

กองวิเคราะห์ผลกระทบสิ่งแวดล้อม

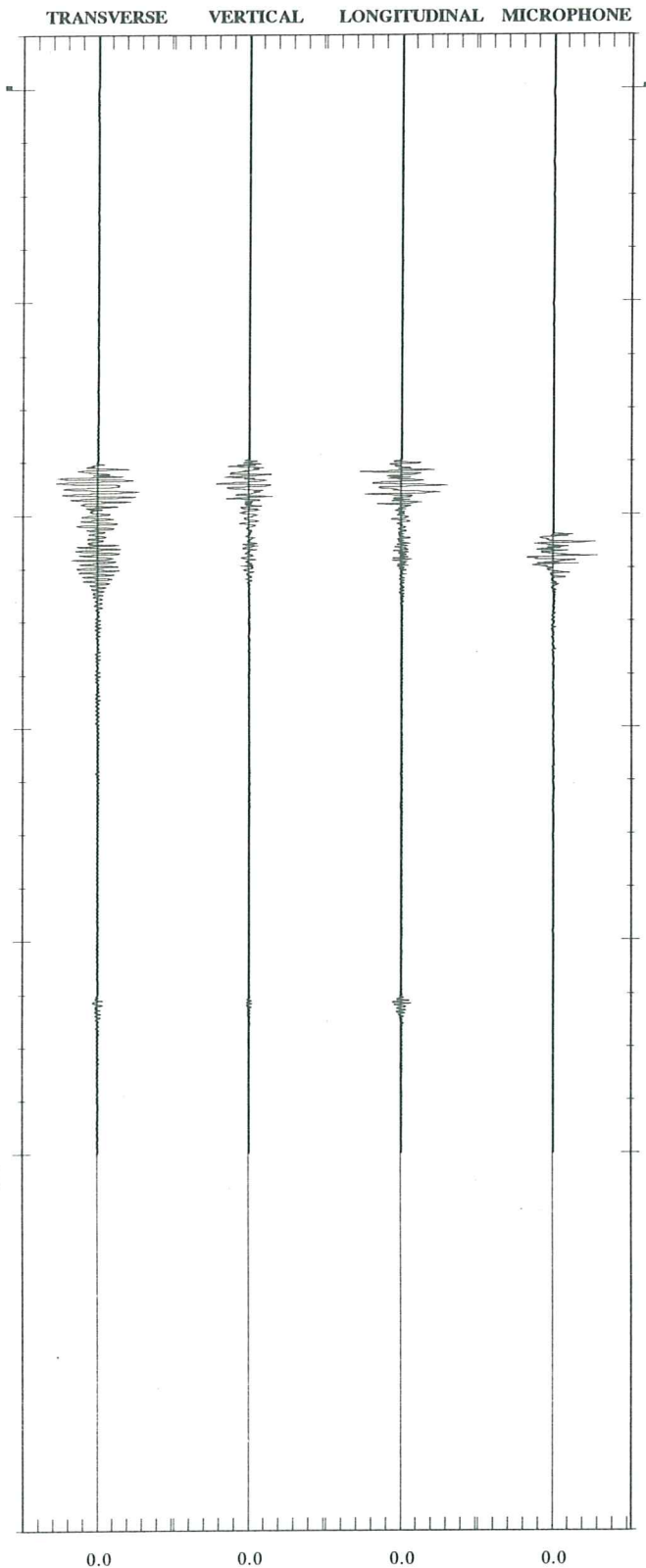
โทร. ๒๖๙๒๖๙๒, ๒๖๘๖๐๕๘, ๒๖๙๙๓๐๓

โทรสาร ๒๖๘๕๕๖๙



# Full Waveform

## EVENT WAVEFORMS

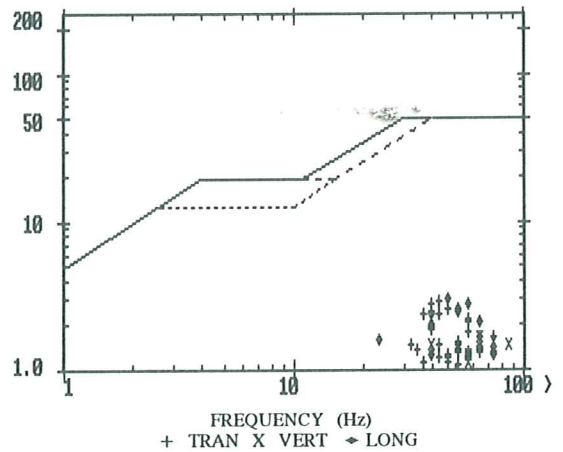


SERIAL NO. 3413 V2.20-077  
 CODE E4135FX8.14I  
 TIME & DATE Manual at 17:46:16 Jun 5, 1995  
 TRIGGER SOURCE Manual  
 RECORD TIME 5 sec  
 LOCATION JOB # 2437  
 CLIENT  
 USER  
 NOTES

SCALED DISTANCE N/A  
 PEAK VECTOR SUM 3.57 mm/sec at 1904 ms  
 MICROPHONE LINEAR WEIGHTING  
 PK AIR 137.3 dB(L) at 2196 ms  
 ZC FREQ 51 Hz

	TRAN	VERT	LONG	
PPV	2.86	2.22	3.05	mm/sec
ZC FREQ	43	39	47	Hz
FFT FREQ	N/A	N/A	N/A	Hz
TIME (REL. TO TRIG)	1849	1854	1864	ms
ACCEL	0.10	0.11	0.10	g
1/4 WAVE DISP	0.011	0.007	0.010	mm
SENSORCHECK	Passed	Passed	Passed	
INTERNAL MIC CHANNEL TEST:	Passed	Passed	Freq = 20	Amp = 433
BATTERY LEVEL	6.2 volts			
CALIBRATED ON Apr 13, 1994 by INSTANTEL INC.				
(N/A) - not applicable				

USBM RI8507 AND OSMRE ANALYSIS  
(mm/sec)



AMPLITUDE SCALE:GEO: 1.00 mm/sec/div MIC: 50.00 pa(L)/div  
 TIME SCALE: 250 msec/div 7.031 sec/page TRIGGER = ■——■

ที่ ทลฉ 02/ ๒34



สิ่งที่ส่งมาด้วย ๑  
๒๐ ส.ค. ๒๕๔๓  
การทำเรื่องแห่งประเทศไทย  
444 ถนนท่าเรือ แขวงคลองเตย  
เขตคลองเตย กรุงเทพฯ 10110

๒๕ สิงหาคม ๒๕๔๓

เรื่อง รายงานข้อมูลเพิ่มเติมการศึกษาและประเมินผลกระทบสิ่งแวดล้อมโครงการปรับปรุง  
ท่าเทียบเรือ A5 ท่าเรือแหลมฉบัง

เรียน เลขาธิการสำนักงานนโยบายและแผนสิ่งแวดล้อม

อ้างถึง หนังสือสำนักงานนโยบายและแผนสิ่งแวดล้อมที่ วว. 0804/3062 ลงวันที่  
7 ธันวาคม ๒๕๔๒

สิ่งที่ส่งมาด้วย รายงานฉบับข้อมูลเพิ่มเติม 2 การศึกษาและประเมินผลกระทบสิ่งแวดล้อม  
โครงการปรับปรุงท่าเทียบเรือ A5 ท่าเรือแหลมฉบัง จำนวน 16 ฉบับ

ตามที่สำนักงานนโยบายและแผนสิ่งแวดล้อมได้เสนอรายงานวิเคราะห์ผลกระทบ  
สิ่งแวดล้อม โครงการปรับปรุงท่าเทียบเรือ A5 ท่าเรือแหลมฉบัง ให้คณะกรรมการ  
ผู้ชำนาญการพิจารณารายงานการวิเคราะห์ผลกระทบสิ่งแวดล้อมด้านโครงการโครงสร้าง  
พื้นฐานของเอกชน ในการประชุม ครั้งที่ 9/2542 เมื่อวันที่ 19 พฤศจิกายน ๒๕๔๒  
ซึ่งคณะกรรมการฯ มีมติยังไม่เห็นชอบต่อรายงานฯ โดยให้การทำเรื่องแห่งประเทศไทยและ  
บริษัท บ้านปู เทอร์มินัล จำกัด เสนอข้อมูลเพิ่มเติม รายละเอียดตามอ้างถึง

บัดนี้ การทำเรื่องฯ โดยบริษัท บ้านปู เทอร์มินัล จำกัด ได้จัดทำข้อมูล  
เพิ่มเติมเรียบร้อยแล้ว รายละเอียดตามสิ่งที่ส่งมาด้วย เพื่อให้สำนักงานฯ พิจารณา  
ตามพระราชบัญญัติส่งเสริมและรักษาคุณภาพสิ่งแวดล้อมแห่งชาติ พ.ศ. ๒๕๓๕ ต่อไป  
จึงเรียนมาเพื่อโปรดพิจารณาดำเนินการต่อไปด้วย จักขอบคุณยิ่ง

ขอแสดงความนับถือ

(นายวารี พันธุ์โภคา)

รองผู้อำนวยการ การทำเรื่องฯ ฝ่ายบริหาร รักษาการในตำแหน่ง  
ผู้อำนวยการท่าเรือแหลมฉบัง

กองแผนงาน ท่าเรือแหลมฉบัง

โทรศัพท์ (038) 409137

โทรสาร (038) 490146

กองวิเคราะห์ผลกระทบสิ่งแวดล้อม  
เลขที่ ๕๕๓ วันที่ ๒๕ ส.ค. ๒๕๔๓  
นาย. ทัศนวิทย์ วัฒนศิริ

๒๐ สิงหาคม ๒๕๔๓

8. การที่การทางพิเศษฯ ยังไม่ดำเนินการติดตั้งกำแพงกันเสียงของโครงการทางด่วนขั้นที่ 2 บริเวณหมู่บ้านประชาชื่นและหมู่บ้านอื่น ๆ ที่ชาวบ้านได้ร้องเรียนอยู่เป็นระยะ ๆ ซึ่งถ้าโครงการมีความเหมาะสมและเป็นไปได้ที่จะก่อสร้าง อาจมีปัญหาเกี่ยวกับชาวบ้านในการดำเนินโครงการได้

9. ผลกระทบจากการเปลี่ยนแปลงการใช้ประโยชน์ที่ดินโดยเฉพาะบริเวณที่เป็นสถานีรับส่งผู้โดยสาร สถานีจอดและจร รวมทั้งการจัดระเบียบหรือมาตรการป้องกันแก้ไขผลกระทบ

10. การเพิ่มเติมรายละเอียดเกี่ยวกับการคำนวณประสิทธิภาพของระบบบำบัดน้ำเสีย และการเพิ่มเติมการตรวจวัดระดับเสียงพื้นฐานเป็นค่าระดับเสียงเปอร์เซ็นต์ที่ 90 (Percentile 90, L<sub>90</sub>) ตามประกาศคณะกรรมการสิ่งแวดล้อมแห่งชาติ ฉบับที่ 18 (พ.ศ. 2543) เรื่อง ค่าระดับเสียงรบกวน

ปรับเป็นค่าที่ 90 (Percentile Level / 90 (L<sub>90</sub>))

11. การพิจารณาโครงการแยกออกเป็น 2 ช่วง ซึ่งบางช่วงมีผลกระทบน้อย อาจมีความเป็นไปได้ในการดำเนินโครงการ ส่วนช่วงที่มีผลกระทบมากอาจพิจารณาหาสายทางเลือกอื่น หรือการเชื่อมต่อกับระบบขนส่งมวลชนอื่นแทน

12. การเชิญหน่วยงานที่เกี่ยวข้องร่วมให้ความเห็นในการประชุมพิจารณาโครงการในครั้งต่อไป

13. ให้นำความเห็นของฝ่ายเลขานุการฯ และประเด็นเพิ่มเติมอื่น ๆ ที่คณะกรรมการได้พิจารณา รวมเป็นมติคณะกรรมการ โดยแยกเป็นประเด็นสำคัญ และประเด็นที่เป็นความเห็นประกอบ ซึ่งถ้าการศึกษาในประเด็นสำคัญไม่ผ่าน ก็อาจไม่จำเป็นต้องศึกษาประเด็นส่วนที่เป็นส่วนประกอบ

#### มติคณะกรรมการ

วาระที่ 5.1 โครงการระบบขนส่งมวลชนในพื้นที่ตามแนวเขตทางพิเศษ (ระบบทางด่วนขั้นที่ 2 ช่วงบางซื่อ - ออนุสาวรีย์ชัยสมรภูมิ)

ยังไม่เห็นชอบต่อรายงานฯ โดยขอให้การทางพิเศษแห่งประเทศไทย พิจารณาเพิ่มเติม ข้อมูลในบางประเด็น ดังนี้



**ผลการพิจารณารายงานการวิเคราะห์ผลกระทบสิ่งแวดล้อม**  
**โครงการปรับปรุงท่าเทียบเรือ เอ ๕ ท่าเรือแหลมฉบัง จังหวัดชลบุรี**  
**ของบริษัท บ้านปู เทอร์มินัล จำกัด บนพื้นที่ของการท่าเรือแห่งประเทศไทย**  
**ตามมติคณะกรรมการผู้ชำนาญการ ด้านโครงการโครงสร้างพื้นฐานและอื่น ๆ**  
**ในการประชุมครั้งที่ ๑๔/๒๕๔๓ เมื่อวันที่ ๒๕ กันยายน ๒๕๔๓**

มติคณะกรรมการผู้ชำนาญการฯ

คณะกรรมการผู้ชำนาญการฯ มีมติเห็นชอบต่อรายงานและให้การท่าเรือแห่งประเทศไทย โดย บริษัท บ้านปู เทอร์มินัล จำกัด เสนอข้อมูลเพิ่มเติม และนำเสนอฝ่ายเลขานุการ เพื่อนำเวียนคณะกรรมการ เพื่อพิจารณาก่อนแจ้งตอบเห็นชอบอย่างเป็นทางการ ในประเด็นดังต่อไปนี้

๑. การสรุปการศึกษาผลกระทบสิ่งแวดล้อม มาตรการป้องกันและลดผลกระทบสิ่งแวดล้อม และมาตรการติดตามตรวจสอบคุณภาพสิ่งแวดล้อมของโครงการตามที่ได้สรุปไว้ตราบางนั้น ยังขาดความชัดเจนในบางประการ จึงขอให้นำข้อมูลในรายงานมาปรับปรุงและเพิ่มเติมให้ครอบคลุมในการประเมินผลกระทบสิ่งแวดล้อมของโครงการทั้งหมด เพื่อให้เกิดความสมบูรณ์ยิ่งขึ้น

๒. บริษัทฯ ต้องจัดทำข้อมูลเพิ่มเติม ผลกระทบด้านคุณภาพน้ำ อากาศ ชยะ ฯลฯ ที่เกิดจากการดำเนินกิจกรรมต่าง ๆ ในระดับสูงสุดของขีดความสามารถ (Maximum Loading) ของท่าเรือแหลมฉบัง เอ ๕

ข้อสังเกตเพิ่มเติมของคณะกรรมการผู้ชำนาญการเกี่ยวกับการจัดการคุณภาพสิ่งแวดล้อมของโครงการ

๑. การประเมินผลกระทบในเรื่องการจัดการขยะสำหรับโครงการในอนาคต ควรศึกษาถึงความสามารถในการรองรับของพื้นที่ฝั่งกลบขยะของหน่วยงานในท้องถิ่นนั้น ๆ ในการบริหารจัดการขยะของโครงการด้วย

๒. ในบริเวณทางเข้าแอ่งจอดเรือ หากมีเรือจอดเทียบท่าอยู่บริเวณท่าเรือ เอ ๕ ท่าที่ ๓ และท่าเรือ บี ๕ อยู่แล้ว จะทำให้ความกว้างของแอ่งจอดเรือเหลือประมาณ ๑๕๐ เมตร และเมื่อมีเรือลำอื่น ๆ ซึ่งต้องการนำเรือเข้าไปจอดเทียบท่าด้านในแอ่งจอดเรือ จะเกิดปัญหาการกีดขวางการสัญจรทางน้ำบริเวณดังกล่าวขึ้นได้ อีกทั้งยังอาจเกิดอันตรายในการเดินเรือได้ เนื่องจากท่าเรือท่าที่ ๓ ก่อสร้างบริเวณที่เป็นหัวมุมเหลี่ยมของแอ่งจอดเรือ ทำให้ทางเดินเรือมีลักษณะที่ค่อนข้างแคบ โดยเฉพาะเรือสินค้าขนาดใหญ่จะเดินเรือได้ยากมาก ดังนั้นจึงควรมีการกำหนดมาตรการป้องกันและลดผลกระทบที่อาจเกิดขึ้นกับการเดินเรือบริเวณแอ่งจอดเรือด้วย

ความเห็นเบื้องต้นต่อรายงานการวิเคราะห์ผลกระทบสิ่งแวดล้อม  
โครงการทำเทียบเรือเพื่อบริการที่จอดเรือประเภทยอทช์เซอร์วิส และแมนเนจเม้นท์  
ของบริษัท ภูเก็ตยอทช์เซอร์วิส จำกัด

เจ้าของโครงการ                      บริษัท ภูเก็ตยอทช์เซอร์วิส จำกัด  
สถานการพิจารณา                    ประกอบการขอใบอนุญาตใช้ทำเทียบเรือจากกรมเจ้าท่า  
ที่ตั้งโครงการ                        หมู่ที่ 2 ตำบลไม้ขาว อำเภอถลาง จังหวัดภูเก็ต

1. รายละเอียดโครงการ

โครงการตั้งอยู่บนพื้นที่ประมาณ 2 ไร่ บริเวณหน้าที่ดินด้านติดชายฝั่งทะเลมีความกว้างประมาณ 60 เมตร โครงการประกอบด้วย

1.1 บริเวณที่อยู่บนฝั่ง

- 1) โรงซ่อม (work shop) เป็นอาคารก่ออิฐขนาด 22 x 12 เมตร เพื่อซ่อมบำรุงและดูแลรักษาเรือ เครื่องยนต์ และอุปกรณ์ต่าง ๆ ภายในเรือ
- 2) ร้านอาหาร มีพื้นที่ประมาณ 243.25 ตารางเมตร
- 3) อาคารสำนักงาน และบ้านพักคนงาน
- 4) ถังเก็บน้ำมันเบนซิน ขนาดจุประมาณ 5 ลบ.ม. และดีเซลขนาดจุประมาณ 10 ลบ.ม.

1.2 บริเวณที่ยื่นลงไปในทะเล

- 1) ทำเทียบเรือ มีลักษณะเป็นสะพานไม้โครงเหล็ก (Jetty) ยื่นลงไปในทะเลประมาณ 78 เมตร แบ่งเป็น 2 ส่วน
  - ส่วนที่ติดอยู่กับที่ (Fixed Jetty) ประกอบด้วย แนวทางเดิน โครงสร้างเป็นเสาเข็มคอนกรีตเสริมเหล็ก ห่างกัน 3 เมตร มีความยาว 33.5 เมตร และลานเทียบท่ามีขนาด 12.25 x 6.5 เมตร วางบนเสาเข็มโครงเหล็ก
  - ส่วนที่ลอยน้ำ (Floating Jetty) ต่อจากส่วน Fixed Jetty มีลักษณะโครงสร้างเป็นแพลอยน้ำ (Floating Pontoon) ซึ่งเป็นท่อนขนาด 2x2x0.6 เมตร ความยาวของส่วนนี้รวม 32.5 เมตร
- 2) ทุ่นผูกเรือ (Mooring)  
ทุ่นผูกเรือทั้งหมด 20 ทุ่น แบ่งเป็น 5 แถว แถวละ 4 ทุ่น แต่ละทุ่นห่างกัน 50 เมตร โดยเว้นทางเดินเรือเป็นแนวกว้าง 80 เมตร และมีทุ่นสัญญาณ (Buoy) จำนวน 6 ทุ่น ให้เรือสังเกตเห็น

1.3 ขนาดและประเภทของเรือที่เข้ามาใช้บริการ

- 1) เรือยอทช์ซาใบ (Sailing Yacht) ขนาดความยาว 10 - 20 เมตร
- 2) เรือยอทช์ขับเคลื่อนด้วยเครื่อง (Motor Yacht) ขนาดความยาว 10 - 25 เมตร