



ที่ ทส 1009/ 9788

สำนักงานนโยบายและแผน  
ทรัพยากรธรรมชาติและสิ่งแวดล้อม  
60/1 ซอยพินุลวัฒนา 7 ถนนพระรามที่ 6  
กรุงเทพฯ 10400

1 พฤศจิกายน 2550

เรื่อง การขอรับความยินยอมปฏิบัติตามมาตราที่กำหนดตามมาตรา 46 วรรคสาม แห่งพระราชบัญญัติส่งเสริมและรักษาคุณภาพสิ่งแวดล้อมแห่งชาติ พ.ศ.2535 ของโครงการบ้านเอื้ออาทรจังหวัดกาญจนบุรี (วังขนาย)

เรียน นายกองค้การบริหารส่วนตำบลวังขนาย

สิ่งที่ส่งมาด้วย 1. สำเนาหนังสือแสดงความยินยอมปฏิบัติตามมาตราที่กำหนดตามมาตรา 46 วรรคสาม แห่งพระราชบัญญัติส่งเสริมและรักษาคุณภาพสิ่งแวดล้อมแห่งชาติ พ.ศ.2535  
2. สำเนาประกาศกระทรวงทรัพยากรธรรมชาติและสิ่งแวดล้อม เรื่อง กำหนดประเภทและขนาดของโครงการหรือกิจการ และหลักเกณฑ์ วิธีการที่โครงการหรือกิจการสามารถขอรับการยกเว้นไม่ต้องจัดทำรายงานการวิเคราะห์ผลกระทบสิ่งแวดล้อม

ด้วย การเคหะแห่งชาติ ได้แสดงความประสงค์ ขอรับความยินยอมปฏิบัติตามประกาศกระทรวงทรัพยากรธรรมชาติและสิ่งแวดล้อม เรื่อง กำหนดประเภทและขนาดของโครงการหรือกิจการ และหลักเกณฑ์ วิธีการที่โครงการหรือกิจการสามารถขอรับการยกเว้นไม่ต้องจัดทำรายงานการวิเคราะห์ผลกระทบสิ่งแวดล้อม สำหรับโครงการบ้านเอื้ออาทรจังหวัดกาญจนบุรี (วังขนาย) ตั้งอยู่ที่ ตำบลวังขนาย อำเภอท่าม่วง จังหวัดกาญจนบุรี ซึ่งเป็นโครงการประเภทการจัดสรรที่ดิน ขนาดพื้นที่ 73-3-10.8 ไร่ บนโฉนดที่ดินเลขที่ 3631- 3632 34875 - 34879 และ 1821 จำนวน 782 หน่วย (บ้านแฝด 2 ชั้น 782 หน่วย) ต่อสำนักงานนโยบายและแผนทรัพยากรธรรมชาติและสิ่งแวดล้อม

2/ สำนัก ...

สำนักงานนโยบายและแผนทรัพยากรธรรมชาติและสิ่งแวดล้อม ได้ตรวจสอบแล้วเห็นว่าโครงการบ้านเอื้ออาทรจังหวัดกาญจนบุรี (วังขนาย) เข้าข่ายประเภทและขนาดของโครงการบ้านเอื้ออาทรของการเคหะแห่งชาติ ที่สามารถขอรับการยกเว้นไม่ต้องจัดทำรายงานการวิเคราะห์ผลกระทบสิ่งแวดล้อมตามประกาศกระทรวงทรัพยากรธรรมชาติและสิ่งแวดล้อม เรื่อง กำหนดประเภทและขนาดของโครงการหรือกิจการ และหลักเกณฑ์ วิธีการที่โครงการหรือกิจการสามารถขอรับการยกเว้นไม่ต้องจัดทำรายงานการวิเคราะห์ผลกระทบสิ่งแวดล้อม จึงให้ความยินยอม โดยโครงการต้องปฏิบัติตามมาตรการป้องกันและลดผลกระทบสิ่งแวดล้อม และมาตรการติดตามตรวจสอบผลกระทบสิ่งแวดล้อมตามที่กำหนดในท้ายประกาศดังกล่าวอย่างเคร่งครัด ดังรายละเอียดตามสิ่งที่ส่งมาด้วย 1 และ 2 อนึ่ง ตามประกาศกระทรวงฯ ให้ถือว่ามาตรการดังกล่าวมีผลเช่นเดียวกับมาตรการตามที่บัญญัติไว้ในมาตรา 50 วรรคสองของพระราชบัญญัติส่งเสริมและรักษาคุณภาพสิ่งแวดล้อมแห่งชาติ พ.ศ.2535 กล่าวคือ ให้เจ้าหน้าที่ซึ่งมีอำนาจตามกฎหมายในการพิจารณาสั่งอนุญาตหรือต่ออายุใบอนุญาตนำมาตราการตามประกาศกระทรวงดังกล่าวไปกำหนดเป็นเงื่อนไขในการสั่งอนุญาตหรือต่ออายุใบอนุญาต โดยให้ถือว่าเป็นเงื่อนไขที่กำหนดตามกฎหมายในเรื่องนั้นด้วย ทั้งนี้ สำนักงานฯ ได้แจ้งการเคหะแห่งชาติเพื่อดำเนินการต่อไปด้วยแล้ว

จึงเรียนมาเพื่อโปรดพิจารณาดำเนินการในส่วนที่เกี่ยวข้องต่อไป

ขอแสดงความนับถือ



(นางนิตานาท สติรกุล)

รองเลขาธิการ รักษาราชการแทน

เลขาธิการสำนักงานนโยบายและแผนทรัพยากรธรรมชาติและสิ่งแวดล้อม

สำนักวิเคราะห์ผลกระทบสิ่งแวดล้อม

โทรศัพท์ 0 2265 6500 ต่อ 6810 - 6815

โทรสาร 0 2265 6616

ที่ ทส 1009/ 9788

สำนักงานนโยบายและแผน  
ทรัพยากรธรรมชาติและสิ่งแวดล้อม  
60/1 ซอยพิบูลวัฒนา 7 ถนนพระรามที่ 6  
กรุงเทพฯ 10400

## 1 พฤศจิกายน 2550

เรื่อง การขอรับความยินยอมปฏิบัติตามมาตราที่กำหนดตามมาตรา 46 วรรคสาม แห่งพระราชบัญญัติส่งเสริมและรักษาคุณภาพสิ่งแวดล้อมแห่งชาติ พ.ศ.2535 ของโครงการบ้านเอื้ออาทรจังหวัดกาญจนบุรี (วังขนาย)

เรียน นายกองค้การบริหารส่วนตำบลวังขนาย

สิ่งที่ส่งมาด้วย 1. สำเนาหนังสือแสดงความยินยอมปฏิบัติตามมาตราที่กำหนดตามมาตรา 46 วรรคสาม แห่งพระราชบัญญัติส่งเสริมและรักษาคุณภาพสิ่งแวดล้อมแห่งชาติ พ.ศ.2535  
2. สำเนาประกาศกระทรวงทรัพยากรธรรมชาติและสิ่งแวดล้อม เรื่อง กำหนดประเภทและขนาดของโครงการหรือกิจการ และหลักเกณฑ์ วิธีการที่โครงการหรือกิจการสามารถขอรับการยกเว้นไม่ต้องจัดทำรายงานการวิเคราะห์ผลกระทบสิ่งแวดล้อม

ด้วย การเคหะแห่งชาติ ได้แสดงความประสงค์ ขอรับความยินยอมปฏิบัติตามประกาศกระทรวงทรัพยากรธรรมชาติและสิ่งแวดล้อม เรื่อง กำหนดประเภทและขนาดของโครงการหรือกิจการ และหลักเกณฑ์ วิธีการที่โครงการหรือกิจการสามารถขอรับการยกเว้นไม่ต้องจัดทำรายงานการวิเคราะห์ผลกระทบสิ่งแวดล้อม สำหรับโครงการบ้านเอื้ออาทรจังหวัดกาญจนบุรี (วังขนาย) ตั้งอยู่ที่ ตำบลวังขนาย อำเภอท่าม่วง จังหวัดกาญจนบุรี ซึ่งเป็นโครงการประเภทการจัดสรรที่ดิน ขนาดพื้นที่ 73-3-10.8 ไร่ บนโฉนดที่ดินเลขที่ 3631- 3632 34875 - 34879 และ 1821 จำนวน 782 หน่วย (บ้านแฝด 2 ชั้น 782 หน่วย) ต่อสำนักงานนโยบายและแผนทรัพยากรธรรมชาติและสิ่งแวดล้อม

สำนักงานนโยบายและแผนทรัพยากรธรรมชาติและสิ่งแวดล้อม ได้ตรวจสอบแล้วเห็นว่า โครงการบ้านเคหะอาหารจังหวัดกาญจนบุรี (วังขนาย) เข้าข่ายประเภทและขนาดของโครงการบ้านเคหะอาหารของการเคหะแห่งชาติ ที่สามารถขอรับการยกเว้นไม่ต้องจัดทำรายงานการวิเคราะห์ผลกระทบสิ่งแวดล้อมตามประกาศกระทรวงทรัพยากรธรรมชาติและสิ่งแวดล้อม เรื่อง กำหนดประเภทและขนาดของโครงการหรือกิจการ และหลักเกณฑ์ วิธีการที่โครงการหรือกิจการสามารถขอรับการยกเว้นไม่ต้องจัดทำรายงานการวิเคราะห์ผลกระทบสิ่งแวดล้อม จึงให้ความยินยอม โดยโครงการต้องปฏิบัติตามมาตรการป้องกันและลดผลกระทบสิ่งแวดล้อม และมาตรการติดตามตรวจสอบผลกระทบสิ่งแวดล้อมตามที่กำหนดในท้ายประกาศดังกล่าวอย่างเคร่งครัด ดังรายละเอียดตามสิ่งที่ส่งมาด้วย 1 และ 2 อนึ่ง ตามประกาศกระทรวงฯ ให้ถือว่า มาตรการดังกล่าวมีผลเช่นเดียวกับมาตรการตามที่บัญญัติไว้ในมาตรา 50 วรรคสองของพระราชบัญญัติส่งเสริมและรักษาคุณภาพสิ่งแวดล้อมแห่งชาติ พ.ศ.2535 กล่าวคือ ให้เจ้าหน้าที่ซึ่งมีอำนาจตามกฎหมายในการพิจารณาสั่งอนุญาตหรือต่ออายุใบอนุญาตนำมาตราการตามประกาศกระทรวงดังกล่าวไปกำหนดเป็นเงื่อนไขในการสั่งอนุญาตหรือต่ออายุใบอนุญาต โดยให้ถือว่าเป็นเงื่อนไขที่กำหนดตามกฎหมายในเรื่องนั้นด้วย ทั้งนี้ สำนักงานฯ ได้แจ้งการเคหะแห่งชาติเพื่อดำเนินการต่อไปด้วยแล้ว

จึงเรียนมาเพื่อโปรดพิจารณาดำเนินการในส่วนที่เกี่ยวข้องต่อไป

ขอแสดงความนับถือ

(นางนิตานาท สติรกุล)

รองเลขาธิการ รักษาการแทน

เลขาธิการสำนักงานนโยบายและแผนทรัพยากรธรรมชาติและสิ่งแวดล้อม

สำนักวิเคราะห์ผลกระทบสิ่งแวดล้อม

โทรศัพท์ 0 2265 6500 ต่อ 6810 - 6815

โทรสาร 0 2265 6616

ผู้ตรวจ  
ผู้แทน  
ผู้พิมพ์  
ผู้ร่าง  
ไฟล์/ดิส



## 7.2 การส่งรายงาน/ผลงาน

7.2.1 รายงานการศึกษาขั้นต้น (Inception Report) เสนอต่อผู้ว่าจ้างภายในระยะเวลา 30 วัน นับจากวันลงนามในสัญญา จำนวน 30 เล่ม โดยจัดพิมพ์เป็นภาษาไทย อย่างน้อยประกอบด้วย กรอบแนวคิด แนวทางการดำเนินงาน และรายละเอียดของแผนการดำเนินงานโครงการ พร้อมกระบวนการมีส่วนร่วมในพื้นที่โครงการ ฐานข้อมูลและการปรับปรุงข้อมูลสารสนเทศทางภูมิศาสตร์ (GIS) ในช่วงแรกของโครงการ รวมทั้งแนวทางการปรับปรุงระบบการติดตามประเมินผล ให้ครอบคลุมพื้นที่ดำเนินการ

7.2.2 รายงานฉบับกลาง (Interim Report) เสนอต่อผู้ว่าจ้างภายในระยะเวลา 100 วัน นับจากวันลงนามในสัญญา จำนวน 30 เล่ม จัดพิมพ์เป็นภาษาไทย โดยเนื้อหาของรายงาน อย่างน้อยต้องประกอบด้วยข้อมูลที่ระบุไว้ในแผนการดำเนินโครงการฯ ของรายงานการศึกษาขั้นต้น รายงานสถานการณ์ทรัพยากรธรรมชาติและสิ่งแวดล้อม รวมทั้งผลการดำเนินงานทั้งหมดของการจัดทำระบบติดตามและประเมินผล


7.2.3 ร่างรายงานฉบับสมบูรณ์ (Draft Final Report) เสนอต่อผู้ว่าจ้างภายใน ระยะเวลา 170 วัน นับจากวันลงนามในสัญญา จำนวน 30 เล่ม จัดพิมพ์เป็นภาษาไทย โดยเนื้อหาของ รายงานอย่างน้อยต้องประกอบด้วยข้อมูลที่เสนอในแผนการดำเนินโครงการฯ ของรายงานฉบับกลาง ผลการปรับปรุงข้อมูลสารสนเทศทางภูมิศาสตร์ (GIS) ในช่วงท้ายของโครงการ ระบบติดตามและ ประเมินผลที่แล้วเสร็จ และรายงานการติดตามประเมินผลการเปลี่ยนแปลงของสถานภาพทรัพยากร ธรรมชาติและสิ่งแวดล้อมในระบบนิเวศลุ่มน้ำบางปะกงและปราจีนบุรี รวมทั้งข้อเสนอแนะในการปรับปรุง แผนการบริหารจัดการและพัฒนาลุ่มน้ำบางปะกงแบบบูรณาการ (Rolling Plan)

7.2.4 รายงานฉบับสมบูรณ์ (Final Report) เสนอต่อผู้ว่าจ้างภายในระยะเวลา 210 วัน นับจากวันลงนามในสัญญา ซึ่งรายงานดังกล่าวประกอบด้วยผลการศึกษาทั้งหมดที่ได้ระบุไว้ในขอบเขต การศึกษาโครงการ ข้อเสนอโครงการ รวมทั้งได้แก้ไขปรับปรุงตามข้อเสนอแนะของสำนักงานนโยบาย และแผนทรัพยากรธรรมชาติและสิ่งแวดล้อม และข้อเสนอแนะจากการประชุมสัมมนาแล้ว อนึ่ง รายงาน ฉบับสมบูรณ์ ประกอบด้วย

- 1) รายงานหลัก จัดพิมพ์เป็นภาษาไทย จำนวน 100 เล่ม
- 2) รายงานสรุปสำหรับผู้บริหาร จัดพิมพ์เป็นภาษาไทย จำนวน 50 เล่ม
- 3) รายงานสรุปสำหรับผู้บริหาร จัดพิมพ์เป็นภาษาอังกฤษ จำนวน 50 เล่ม
- 4) ระบบติดตามประเมินผล และระบบสารสนเทศทางภูมิศาสตร์ของข้อมูล ทางด้านทรัพยากรธรรมชาติและสิ่งแวดล้อม ทั้งในรูปแบบรายงาน (Document file) แผนที่ (Digital Map ในรูปแบบ GIS) CD หรือ Diskette ฯลฯ ที่สามารถใช้หรือดัดแปลงใช้กับเครื่องมืออุปกรณ์สำนักงานที่มี อยู่ พร้อมทั้งข้อมูลพื้นฐาน (Database) และคู่มือในการใช้ข้อมูลดังกล่าว จำนวน 100 ชุด

## 7.3 การจ่ายเงิน

7.3.1 งวดที่ 1 จ่ายเงินร้อยละ 20 ของวงเงินค่าจ้างทั้งหมด เมื่อที่ปรึกษาได้ส่งรายงาน ขั้นต้น (Inception Report) และคณะกรรมการฯ ได้ให้ความเห็นชอบและรายงานผลต่อสำนักงานนโยบาย และแผนทรัพยากรธรรมชาติและสิ่งแวดล้อมแล้ว

  
 ร.ลสม (16.)  
 ประธานฯ  
 เลขที่  
 2 - ต.พ. 72550  
 วัน/เดือน/ปี



ที่ ทส 1009/ 9787

สำนักงานนโยบายและแผน

ทรัพยากรธรรมชาติและสิ่งแวดล้อม

60/1 ซอยพิบูลวัฒนา 7 ถนนพระรามที่ 6

กรุงเทพฯ 10400

## 1 พฤศจิกายน 2550

เรื่อง การขอรับความยินยอมปฏิบัติตามมาตรการที่กำหนดตามมาตรา 46 วรรคสาม แห่งพระราชบัญญัติส่งเสริมและรักษาคุณภาพสิ่งแวดล้อมแห่งชาติ พ.ศ.2535 ของโครงการบ้านเอื้ออาทรจังหวัดกาญจนบุรี (วังขนาย)

เรียน ผู้ว่าราชการจังหวัดกาญจนบุรี

- สิ่งที่ส่งมาด้วย
1. สำเนาหนังสือแสดงความยินยอมปฏิบัติตามมาตรการที่กำหนดตามมาตรา 46 วรรคสาม แห่งพระราชบัญญัติส่งเสริมและรักษาคุณภาพสิ่งแวดล้อมแห่งชาติ พ.ศ.2535
  2. สำเนาประกาศกระทรวงทรัพยากรธรรมชาติและสิ่งแวดล้อม เรื่อง กำหนดประเภทและขนาดของโครงการหรือกิจการ และหลักเกณฑ์ วิธีการที่โครงการหรือกิจการสามารถขอรับการยกเว้นไม่ต้องจัดทำรายงานการวิเคราะห์ผลกระทบสิ่งแวดล้อม

ด้วย การเคหะแห่งชาติ ได้แสดงความประสงค์ ขอรับความยินยอมปฏิบัติตามประกาศกระทรวงทรัพยากรธรรมชาติและสิ่งแวดล้อม เรื่อง กำหนดประเภทและขนาดของโครงการหรือกิจการ และหลักเกณฑ์ วิธีการที่โครงการหรือกิจการสามารถขอรับการยกเว้นไม่ต้องจัดทำรายงานการวิเคราะห์ผลกระทบสิ่งแวดล้อม สำหรับโครงการบ้านเอื้ออาทรจังหวัดกาญจนบุรี (วังขนาย) ตั้งอยู่ที่ ตำบลวังขนาย อำเภอท่าม่วง จังหวัดกาญจนบุรี ซึ่งเป็นโครงการประเภทการจัดสรรที่ดิน ขนาดพื้นที่ 73-3-10.8 ไร่ บนโฉนดที่ดินเลขที่ 3631- 3632 34875 - 34879 และ 1821 จำนวน 782 หน่วย (บ้านแฝด 2 ชั้น 782 หน่วย) ต่อสำนักงานนโยบายและแผนทรัพยากรธรรมชาติและสิ่งแวดล้อม

สำนักงานนโยบายและแผนทรัพยากรธรรมชาติและสิ่งแวดล้อม ได้ตรวจสอบแล้วเห็นว่าโครงการบ้านเชื้ออาหารจังหวัดกาญจนบุรี (วังขนาย) เข้าข่ายประเภทและขนาดของโครงการบ้านเชื้ออาหารของการเคหะแห่งชาติ ที่สามารถขอรับการยกเว้นไม่ต้องจัดทำรายงานการวิเคราะห์ผลกระทบสิ่งแวดล้อมตามประกาศกระทรวงทรัพยากรธรรมชาติและสิ่งแวดล้อม เรื่อง กำหนดประเภทและขนาดของโครงการหรือกิจการ และหลักเกณฑ์ วิธีการที่โครงการหรือกิจการสามารถขอรับการยกเว้นไม่ต้องจัดทำรายงานการวิเคราะห์ผลกระทบสิ่งแวดล้อม จึงให้ความยินยอม โดยโครงการต้องปฏิบัติตามมาตรการป้องกันและลดผลกระทบสิ่งแวดล้อม และมาตรการติดตามตรวจสอบผลกระทบสิ่งแวดล้อมตามที่กำหนดในท้ายประกาศดังกล่าวอย่างเคร่งครัด ดังรายละเอียดตามสิ่งที่ส่งมาด้วย 1 และ 2 อนึ่ง ตามประกาศกระทรวงฯ ให้ถือว่ามาตรการดังกล่าวมีผลเช่นเดียวกับมาตรการตามที่บัญญัติไว้ในมาตรา 50 วรรคสองของพระราชบัญญัติส่งเสริมและรักษาคุณภาพสิ่งแวดล้อมแห่งชาติ พ.ศ.2535 กล่าวคือ ให้เจ้าหน้าที่ซึ่งมีอำนาจตามกฎหมายในการพิจารณาสั่งอนุญาตหรือต่ออายุใบอนุญาตนำมาตราการตามประกาศกระทรวงดังกล่าวไปกำหนดเป็นเงื่อนไขในการสั่งอนุญาตหรือต่ออายุใบอนุญาต โดยให้ถือว่าเป็นเงื่อนไขที่กำหนดตามกฎหมายในเรื่องนั้นด้วย ทั้งนี้ สำนักงานฯ ได้แจ้งการเคหะแห่งชาติเพื่อดำเนินการต่อไปด้วยแล้ว

จึงเรียนมาเพื่อโปรดพิจารณาดำเนินการในส่วนที่เกี่ยวข้องต่อไป

ขอแสดงความนับถือ



(นางนิตานาท สติรกุล)

รองเลขาธิการ รักษาราชการแทน

เลขาธิการสำนักงานนโยบายและแผนทรัพยากรธรรมชาติและสิ่งแวดล้อม

สำนักวิเคราะห์ผลกระทบสิ่งแวดล้อม

โทรศัพท์ 0 2265 6500 ต่อ 6810 - 6815

โทรสาร 0 2265 6616



ที่ ทส 1009/ 9787

สำนักงานนโยบายและแผน

ทรัพยากรธรรมชาติและสิ่งแวดล้อม

60/1 ซอยพิบูลย์วัฒนา 7 ถนนพระรามที่ 6

กรุงเทพฯ 10400

## 1 พฤศจิกายน 2550

เรื่อง การขอรับความยินยอมปฏิบัติตามมาตรการที่กำหนดตามมาตรา 46 วรรคสาม แห่งพระราชบัญญัติส่งเสริมและรักษาคุณภาพสิ่งแวดล้อมแห่งชาติ พ.ศ.2535 ของโครงการบ้านเอื้ออาทรจังหวัดกาญจนบุรี (วังขนาย)

เรียน ผู้ว่าราชการจังหวัดกาญจนบุรี

- สิ่งที่ส่งมาด้วย
1. สำเนาหนังสือแสดงความยินยอมปฏิบัติตามมาตรการที่กำหนดตามมาตรา 46 วรรคสาม แห่งพระราชบัญญัติส่งเสริมและรักษาคุณภาพสิ่งแวดล้อมแห่งชาติ พ.ศ.2535
  2. สำเนาประกาศกระทรวงทรัพยากรธรรมชาติและสิ่งแวดล้อม เรื่อง กำหนดประเภทและขนาดของโครงการหรือกิจการ และหลักเกณฑ์ วิธีการที่โครงการหรือกิจการสามารถขอรับการยกเว้นไม่ต้องจัดทำรายงานการวิเคราะห์ผลกระทบสิ่งแวดล้อม

ด้วย การเคหะแห่งชาติ ได้แสดงความประสงค์ ขอรับความยินยอมปฏิบัติตามประกาศกระทรวงทรัพยากรธรรมชาติและสิ่งแวดล้อม เรื่อง กำหนดประเภทและขนาดของโครงการหรือกิจการ และหลักเกณฑ์ วิธีการที่โครงการหรือกิจการสามารถขอรับการยกเว้นไม่ต้องจัดทำรายงานการวิเคราะห์ผลกระทบสิ่งแวดล้อม สำหรับโครงการบ้านเอื้ออาทรจังหวัดกาญจนบุรี (วังขนาย) ตั้งอยู่ที่ ตำบลวังขนาย อำเภอท่าม่วง จังหวัดกาญจนบุรี ซึ่งเป็นโครงการประเภทการจัดสรรที่ดิน ขนาดพื้นที่ 73-3-10.8 ไร่ บนโฉนดที่ดินเลขที่ 3631- 3632 34875 - 34879 และ 1821 จำนวน 782 หน่วย (บ้านแฝด 2 ชั้น 782 หน่วย) ต่อสำนักงานนโยบายและแผนทรัพยากรธรรมชาติและสิ่งแวดล้อม



สำนักงานนโยบายและแผนทรัพยากรธรรมชาติและสิ่งแวดล้อม ได้ตรวจสอบแล้วเห็นว่าโครงการบ้านเอื้ออาทรจังหวัดกาญจนบุรี (วังขนาย) เข้าข่ายประเภทและขนาดของโครงการบ้านเอื้ออาทรของการเคหะแห่งชาติ ที่สามารถขอรับการยกเว้นไม่ต้องจัดทำรายงานการวิเคราะห์ผลกระทบสิ่งแวดล้อมตามประกาศกระทรวงทรัพยากรธรรมชาติและสิ่งแวดล้อม เรื่อง กำหนดประเภทและขนาดของโครงการหรือกิจการ และหลักเกณฑ์ วิธีการที่โครงการหรือกิจการสามารถขอรับการยกเว้นไม่ต้องจัดทำรายงานการวิเคราะห์ผลกระทบสิ่งแวดล้อม จึงให้ความยินยอม โดยโครงการต้องปฏิบัติตามมาตรการป้องกันและลดผลกระทบสิ่งแวดล้อม และมาตรการติดตามตรวจสอบผลกระทบสิ่งแวดล้อมตามที่กำหนดในท้ายประกาศดังกล่าวอย่างเคร่งครัด ดังรายละเอียดตามสิ่งที่ส่งมาด้วย 1 และ 2 อนึ่ง ตามประกาศกระทรวงฯ ให้ถือว่ามาตรการดังกล่าวมีผลเช่นเดียวกับมาตรการตามที่บัญญัติไว้ในมาตรา 50 วรรคสองของพระราชบัญญัติส่งเสริมและรักษาคุณภาพสิ่งแวดล้อมแห่งชาติ พ.ศ.2535 กล่าวคือ ให้เจ้าหน้าที่ซึ่งมีอำนาจตามกฎหมายในการพิจารณาสั่งอนุญาตหรือต่ออายุใบอนุญาตนำมาตราการตามประกาศกระทรวงดังกล่าวไปกำหนดเป็นเงื่อนไขในการสั่งอนุญาตหรือต่ออายุใบอนุญาต โดยให้ถือว่าเป็นเงื่อนไขที่กำหนดตามกฎหมายในเรื่องนั้นด้วย ทั้งนี้ สำนักงานฯ ได้แจ้งการเคหะแห่งชาติเพื่อดำเนินการต่อไปด้วยแล้ว

จึงเรียนมาเพื่อโปรดพิจารณาดำเนินการในส่วนที่เกี่ยวข้องต่อไป

ขอแสดงความนับถือ

(นางนิตานาท สติรกุล)

รองเลขาธิการ รักษาการแทน

เลขาธิการสำนักงานนโยบายและแผนทรัพยากรธรรมชาติและสิ่งแวดล้อม

สำนักวิเคราะห์ผลกระทบสิ่งแวดล้อม

โทรศัพท์ 0 2265 6500 ต่อ 6810 - 6815

โทรสาร 0 2265 6616

.....ผู้ตรวจ  
.....ผู้แทน  
.....ผู้พิมพ์  
.....ผู้ร่าง  
.....ไฟล์ดิส





ที่ ทส 1009/ 9786

สำนักงานนโยบายและแผน  
ทรัพยากรธรรมชาติและสิ่งแวดล้อม  
60/1 ซอยพินุลวัฒนา 7 ถนนพระรามที่ 6  
กรุงเทพฯ 10400

## 1 พฤศจิกายน 2550

เรื่อง การขอรับความยินยอมปฏิบัติตามมาตรการที่กำหนดตามมาตรา 46 วรรคสาม แห่งพระราชบัญญัติส่งเสริมและรักษาคุณภาพสิ่งแวดล้อมแห่งชาติ พ.ศ.2535 ของโครงการบ้านเอื้ออาทรจังหวัดกาญจนบุรี (วังขนาย)

เรียน ผู้ว่าราชการการเคหะแห่งชาติ

อ้างถึง 1.หนังสือการเคหะแห่งชาติ ที่ พม. 5109/1324 ลงวันที่ 3 กรกฎาคม 2550  
2.หนังสือการเคหะแห่งชาติ ที่ พม. 5109/2138 ลงวันที่ 24 ตุลาคม 2550

สิ่งที่ส่งมาด้วย 1. หนังสือแสดงความยินยอมปฏิบัติตามมาตรการที่กำหนดตามมาตรา 46 วรรคสาม แห่งพระราชบัญญัติส่งเสริมและรักษาคุณภาพสิ่งแวดล้อมแห่งชาติ พ.ศ.2535  
2. สำเนาประกาศกระทรวงทรัพยากรธรรมชาติและสิ่งแวดล้อม เรื่อง กำหนดประเภทและขนาดของโครงการหรือกิจการ และหลักเกณฑ์ วิธีการที่โครงการหรือกิจการสามารถขอรับการยกเว้นไม่ต้องจัดทำรายงานการวิเคราะห์ผลกระทบสิ่งแวดล้อม

ตามหนังสือที่อ้างถึง 1 และ 2 การเคหะแห่งชาติ ได้แสดงความประสงค์ขอรับความยินยอมปฏิบัติตามประกาศกระทรวงทรัพยากรธรรมชาติและสิ่งแวดล้อม เรื่อง กำหนดประเภทและขนาดของโครงการหรือกิจการ และหลักเกณฑ์ วิธีการที่โครงการหรือกิจการสามารถขอรับการยกเว้นไม่ต้องจัดทำรายงานการวิเคราะห์ผลกระทบสิ่งแวดล้อม สำหรับโครงการบ้านเอื้ออาทรจังหวัดกาญจนบุรี (วังขนาย) ตั้งอยู่ที่ ตำบลวังขนาย อำเภอท่าม่วง จังหวัดกาญจนบุรี ซึ่งเป็นโครงการประเภทการจัดสรรที่ดิน ขนาดพื้นที่ 73-3-10.8 ไร่



บนโฉนดที่ดินเลขที่ 3631- 3632 34875 - 34879 และ 1821 จำนวน 782 หน่วย (บ้านแฝด 2 ชั้น 782 หน่วย)  
ต่อสำนักงานนโยบายและแผนทรัพยากรธรรมชาติและสิ่งแวดล้อมดำเนินการ ความละเอียดแจ้งแล้วนั้น

สำนักงานนโยบายและแผนทรัพยากรธรรมชาติและสิ่งแวดล้อม ได้ตรวจสอบแล้วเห็นว่าโครงการ  
บ้านเอื้ออาทรจังหวัดกาญจนบุรี (วังขนาย) เข้าข่ายประเภทและขนาดของโครงการบ้านเอื้ออาทรของการเคหะ  
แห่งชาติที่สามารถขอรับการยกเว้นไม่ต้องจัดทำรายงานการวิเคราะห์ผลกระทบสิ่งแวดล้อม ตามประกาศ  
กระทรวงทรัพยากรธรรมชาติและสิ่งแวดล้อม เรื่อง กำหนดประเภทและขนาดของโครงการหรือกิจการ และ  
หลักเกณฑ์ วิธีการที่โครงการหรือกิจการสามารถขอรับการยกเว้นไม่ต้องจัดทำรายงานการวิเคราะห์ผลกระทบ  
สิ่งแวดล้อม จึงให้ความยินยอม โดยโครงการต้องปฏิบัติตามมาตรการป้องกันและลดผลกระทบสิ่งแวดล้อม และ  
มาตรการติดตามตรวจสอบผลกระทบสิ่งแวดล้อมตามที่กำหนดในท้ายประกาศกระทรวงดังกล่าวอย่างเคร่งครัด  
ดังรายละเอียดตามสิ่งที่ส่งมาด้วย 1 และ 2 ทั้งนี้ โครงการจะต้องปฏิบัติตามกฎหมายอื่นใดที่เกี่ยวข้องด้วย

จึงเรียนมาเพื่อโปรดดำเนินการต่อไป

ขอแสดงความนับถือ



(นางนิตานา สติรกุล)

รองเลขาธิการ รักษาราชการแทน

เลขาธิการสำนักงานนโยบายและแผนทรัพยากรธรรมชาติและสิ่งแวดล้อม

สำนักวิเคราะห์ผลกระทบสิ่งแวดล้อม

โทรศัพท์ 0 2265 6500 ต่อ 6810 - 6815

โทรสาร 0 2265 6616



ที่ ทส 1009/ 9786

สำนักงานนโยบายและแผน  
ทรัพยากรธรรมชาติและสิ่งแวดล้อม  
60/1 ซอยพิบูลวัฒนา 7 ถนนพระรามที่ 6  
กรุงเทพฯ 10400

## 1 พฤศจิกายน 2550

เรื่อง การขอรับความยินยอมปฏิบัติตามมาตรการที่กำหนดตามมาตรา 46 วรรคสาม แห่งพระราชบัญญัติส่งเสริมและรักษาคุณภาพสิ่งแวดล้อมแห่งชาติ พ.ศ.2535 ของโครงการบ้านเอื้ออาทรจังหวัดกาญจนบุรี (วังขนาย)

เรียน ผู้ว่าการ การเคหะแห่งชาติ

อ้างถึง 1.หนังสือการเคหะแห่งชาติ ที่ พม. 5109/1324 ลงวันที่ 3 กรกฎาคม 2550  
2.หนังสือการเคหะแห่งชาติ ที่ พม. 5109/2138 ลงวันที่ 24 ตุลาคม 2550

สิ่งที่ส่งมาด้วย 1. หนังสือแสดงความยินยอมปฏิบัติตามมาตรการที่กำหนดตามมาตรา 46 วรรคสาม แห่งพระราชบัญญัติส่งเสริมและรักษาคุณภาพสิ่งแวดล้อมแห่งชาติ พ.ศ.2535  
2. สำเนาประกาศกระทรวงทรัพยากรธรรมชาติและสิ่งแวดล้อม เรื่อง กำหนดประเภทและขนาดของโครงการหรือกิจการ และหลักเกณฑ์ วิธีการที่โครงการหรือกิจการสามารถขอรับการยกเว้นไม่ต้องจัดทำรายงานการวิเคราะห์ผลกระทบสิ่งแวดล้อม

ตามหนังสือที่อ้างถึง 1 และ 2 การเคหะแห่งชาติ ได้แสดงความประสงค์ขอรับความยินยอมปฏิบัติตามประกาศกระทรวงทรัพยากรธรรมชาติและสิ่งแวดล้อม เรื่อง กำหนดประเภทและขนาดของโครงการหรือกิจการ และหลักเกณฑ์ วิธีการที่โครงการหรือกิจการสามารถขอรับการยกเว้นไม่ต้องจัดทำรายงานการวิเคราะห์ผลกระทบสิ่งแวดล้อม สำหรับโครงการบ้านเอื้ออาทรจังหวัดกาญจนบุรี (วังขนาย) ตั้งอยู่ที่ ตำบลวังขนาย อำเภอท่าม่วง จังหวัดกาญจนบุรี ซึ่งเป็นโครงการประเภทการจัดสรรที่ดิน ขนาดพื้นที่ 73-3-10.8 ไร่

บนโฉนดที่ดินเลขที่ 3631- 3632 34875 - 34879 และ 1821 จำนวน 782 หนวย (บ้านแฝด 2 ชั้น 782 หนวย)  
ต่อสำนักงานนโยบายและแผนทรัพยากรธรรมชาติและสิ่งแวดล้อมดำเนินการ ความละเอียดแจ้งแล้วนั้น

สำนักงานนโยบายและแผนทรัพยากรธรรมชาติและสิ่งแวดล้อม ได้ตรวจสอบแล้วเห็นว่าโครงการ  
บ้านเอื้ออาทรจังหวัดกาญจนบุรี (วังขนาย) เข้าข่ายประเภทและขนาดของโครงการบ้านเอื้ออาทรของการเคหะ  
แห่งชาติที่สามารถขอรับการยกเว้นไม่ต้องจัดทำรายงานการวิเคราะห์ผลกระทบสิ่งแวดล้อม ตามประกาศ  
กระทรวงทรัพยากรธรรมชาติและสิ่งแวดล้อม เรื่อง กำหนดประเภทและขนาดของโครงการหรือกิจการ และ  
หลักเกณฑ์ วิธีการที่โครงการหรือกิจการสามารถขอรับการยกเว้นไม่ต้องจัดทำรายงานการวิเคราะห์ผลกระทบ  
สิ่งแวดล้อม จึงให้ความยินยอม โดยโครงการต้องปฏิบัติตามมาตรการป้องกันและลดผลกระทบสิ่งแวดล้อม และ  
มาตรการติดตามตรวจสอบผลกระทบสิ่งแวดล้อมตามที่กำหนดในท้ายประกาศกระทรวงดังกล่าวอย่างเคร่งครัด  
ดังรายละเอียดตามสิ่งที่ส่งมาด้วย 1 และ 2 ทั้งนี้ โครงการจะต้องปฏิบัติตามกฎหมายอื่นใดที่เกี่ยวข้องด้วย

จึงเรียนมาเพื่อโปรดดำเนินการต่อไป

ขอแสดงความนับถือ

(นางนิตานาท สติรกุล)

รองเลขาธิการ รักษาราชการแทน

เลขาธิการสำนักงานนโยบายและแผนทรัพยากรธรรมชาติและสิ่งแวดล้อม

สำนักวิเคราะห์ผลกระทบสิ่งแวดล้อม

โทรศัพท์ 0 2265 6500 ต่อ 6810 - 6815

โทรสาร 0 2265 6616

ผู้ตรวจ  
ผู้ท  
ผู้พิมพ์  
ผู้ร่าง  
ไฟล์/ดิส




หนังสือแสดงความยินยอมปฏิบัติตามมาตรการที่กำหนดตามมาตรา 46 วรรคสาม  
แห่งพระราชบัญญัติส่งเสริมและรักษาคุณภาพสิ่งแวดล้อมแห่งชาติ พ.ศ.2535

เขียนที่ การเคหะแห่งชาติ  
วันที่ 29 เดือน ตุลาคม พ.ศ. 2550

ข้าพเจ้า นายพิทยา เจริญวรรณ ตำแหน่ง รองผู้ว่าการ การเคหะแห่งชาติ สำนักงานตั้งอยู่ที่  
905 ถนนนวมินทร์ แขวงคลองจั่น เขตบางกะปิ กรุงเทพมหานคร เป็นเจ้าของ โครงการบ้านเอื้ออาทร  
จังหวัดกาญจนบุรี (วังขนาย) ประเภทบ้านแฝด ขนาดพื้นที่ 73-3-10.8 ไร่ จำนวน 782 หน่วย ตั้งอยู่ที่  
ตำบลวังขนาย อำเภอท่าม่วง จังหวัดกาญจนบุรี กำหนดเริ่มก่อสร้างโครงการ วันที่ 2 พฤศจิกายน 2550  
กำหนดแล้วเสร็จ วันที่ 25 ธันวาคม 2551

ขอทำหนังสือแสดงความยินยอมปฏิบัติตามมาตรการที่กำหนด ตามมาตรา 46 วรรคสาม  
แห่งพระราชบัญญัติส่งเสริมและรักษาคุณภาพสิ่งแวดล้อมแห่งชาติ พ.ศ.2535 ตามข้อกำหนดตามประกาศ  
กระทรวงทรัพยากรธรรมชาติและสิ่งแวดล้อม เรื่อง กำหนดประเภทและขนาดโครงการหรือกิจการและ  
หลักเกณฑ์วิธีการที่โครงการหรือกิจการ สามารถขอรับการยกเว้นไม่ต้องจัดทำรายงานการวิเคราะห์  
ผลกระทบสิ่งแวดล้อม ลงวันที่ 3 สิงหาคม พ.ศ.2548 ทุกประการ และจะไม่มีการเปลี่ยนแปลง  
รายละเอียดโครงการหรือกิจการ รวมทั้งมาตรการที่กำหนดภายหลังการยินยอมปฏิบัติตาม มาตรา 46  
วรรคสาม

ลงชื่อ..... .....ผู้ขอรับความยินยอม

( นายพิทยา เจริญวรรณ )

ตำแหน่งรองผู้ว่าการ การเคหะแห่งชาติ

ลงชื่อ..... .....ผู้ให้ความยินยอม

( นางนิตานาท สิริกุล )

รองเลขาธิการฯ รักษาราชการแทน

เลขาธิการสำนักงานนโยบายและแผนทรัพยากรธรรมชาติและสิ่งแวดล้อม


วันที่ .....



สำนักงานนโยบายและแผนทรัพยากรธรรมชาติและสิ่งแวดล้อมได้เสนอรายงานการวิเคราะห์ผลกระทบสิ่งแวดล้อม โครงการทำเหมืองแร่ดินมาร์ล ของบริษัท สยามดี จำกัด คำขอประทานบัตรที่ 34/2542 และความเห็นเบื้องต้นให้คณะกรรมการผู้ชำนาญการพิจารณารายงานการวิเคราะห์ผลกระทบสิ่งแวดล้อมด้านโครงการเหมืองแร่ พิจารณาในการประชุมครั้งที่ 19/2550 เมื่อวันที่ 27 กันยายน 2550 คณะกรรมการมีมติเห็นชอบกับรายงานการวิเคราะห์ผลกระทบสิ่งแวดล้อม โครงการทำเหมืองแร่ดินมาร์ล ของบริษัท สยามดี จำกัด คำขอประทานบัตรที่ 34/2542 ตั้งอยู่ที่ตำบลสร้างโคก อำเภอบ้านหมอ และตำบลหนองโดน อำเภอหนองโดน จังหวัดสระบุรี ทั้งนี้ ให้บริษัท สยามดี จำกัด ปฏิบัติตามมาตรการป้องกันและแก้ไขผลกระทบสิ่งแวดล้อมและมาตรการติดตามตรวจสอบคุณภาพสิ่งแวดล้อมอย่างเคร่งครัด ดังรายละเอียดตามสิ่งที่ส่งมาด้วย 2 อันนี้ให้บริษัท สยามดี จำกัด ประสานผู้จัดทำรายงาน จัดทำรายงานฉบับสมบูรณ์จำนวน 2 ชุด แผ่นบันทึกข้อมูลจำนวน 8 แผ่น และรายงานภาคผนวกโดยรวบรวมรายละเอียดข้อมูลเพิ่มเติมทั้งหมดตาม ลำดับการพิจารณาจำนวน 1 ชุด เสนอต่อสำนักงานภายในเวลา 1 เดือน เพื่อเป็นเอกสารอ้างอิงและส่งให้หน่วยงานที่เกี่ยวข้องต่อไป ทั้งนี้ สำนักงานได้สำเนาหนังสือแจ้งบริษัท เอส.พี.เอส. คอนซัลติ้ง เซอร์วิส จำกัด เพื่อดำเนินการด้วยแล้ว

จึงเรียนมาเพื่อโปรดพิจารณาดำเนินการต่อไป

ขอแสดงความนับถือ



(นางสาวสุทธิลักษณ์ ระวีวรรณ)

รองเลขาธิการฯ ปฏิบัติราชการแทน

เลขาธิการสำนักงานนโยบายและแผนทรัพยากรธรรมชาติและสิ่งแวดล้อม

สำนักวิเคราะห์ผลกระทบสิ่งแวดล้อม

โทรศัพท์ 0-2265-6500 ต่อ 6788-93

โทรสาร 0-2265-6616



ที่ ทส 1009/

**9841**

สำนักงานนโยบายและแผน

ทรัพยากรธรรมชาติและสิ่งแวดล้อม

60/1 ซอยพิบูลวัฒนา 7 ถนนพระรามที่ 6

กรุงเทพฯ 10400

**2** พฤศจิกายน 2550

เรื่อง การพิจารณารายงานการวิเคราะห์ผลกระทบสิ่งแวดล้อม

เรียน กรรมการผู้จัดการบริษัท สยามดี จำกัด

อ้างถึง หนังสือสำนักงานนโยบายและแผนทรัพยากรธรรมชาติและสิ่งแวดล้อม ที่ ทส 1009/539  
ลงวันที่ 17 มกราคม 2550

- สิ่งที่ส่งมาด้วย 1. สำเนาหนังสือ บริษัท เอส.พี.เอส. คอนซัลติ้ง เซอร์วิส จำกัด  
ที่ SPS\_MI.115/09/2007 ลงวันที่ 3 กันยายน 2550
2. มาตรการป้องกันและแก้ไขผลกระทบสิ่งแวดล้อมและมาตรการติดตามตรวจสอบ  
คุณภาพสิ่งแวดล้อม โครงการทำเหมืองแร่ดินมาร์ล ของบริษัท สยามดี จำกัด  
คำขอประทานบัตรที่ 34/2542 ตั้งอยู่ที่ตำบลสร้างโชค อำเภอบ้านหมอ และตำบล  
หนองโดน อำเภอหนองโดน จังหวัดสระบุรี

ตามหนังสือที่อ้างถึงสำนักงานนโยบายและแผนทรัพยากรธรรมชาติและสิ่งแวดล้อม  
แจ้งผลการพิจารณารายงานการวิเคราะห์ผลกระทบสิ่งแวดล้อม โครงการทำเหมืองแร่ดินมาร์ล ของ  
บริษัท สยามดี จำกัด คำขอประทานบัตรที่ 34/2542 ตั้งอยู่ที่ตำบลสร้างโชค อำเภอบ้านหมอ และตำบล  
หนองโดน อำเภอหนองโดน จังหวัดสระบุรี ซึ่งเสนอให้คณะกรรมการผู้ชำนาญการพิจารณารายงานการ  
วิเคราะห์ผลกระทบสิ่งแวดล้อมด้านโครงการเหมืองแร่พิจารณาในการประชุมครั้งที่ 1/2550 วันที่ 5  
มกราคม 2550 คณะกรรมการมีมติไม่เห็นชอบกับรายงานโดยให้ผู้ยื่นคำขอประทานบัตรปรับปรุงแก้ไข  
ข้อมูลเพิ่มเติม ต่อมาบริษัท เอส.พี.เอส.คอนซัลติ้ง เซอร์วิส จำกัด บริษัทที่ปรึกษาผู้รับมอบอำนาจได้  
เสนอรายงานการวิเคราะห์ผลกระทบสิ่งแวดล้อมฉบับเพิ่มเติม ให้สำนักงานพิจารณา รายละเอียดตาม  
สิ่งที่ส่งมาด้วย 1

ที่ ทส 1009/

9841

สำนักงานนโยบายและแผน

ทรัพยากรธรรมชาติและสิ่งแวดล้อม

60/1 ซอยพิบูลวัฒนา 7 ถนนพระรามที่ 6

กรุงเทพฯ 10400

2 <sup>๒๑ มกราคม</sup>  
ตุลาคม 2550

เรื่อง การพิจารณารายงานการวิเคราะห์ผลกระทบสิ่งแวดล้อม

เรียน กรรมการผู้จัดการบริษัท สยามดี จำกัด

อ้างถึง หนังสือสำนักงานนโยบายและแผนทรัพยากรธรรมชาติและสิ่งแวดล้อม ที่ ทส 1009/539  
ลงวันที่ 17 มกราคม 2550

- สิ่งที่ส่งมาด้วย 1. สำเนาหนังสือ บริษัท เอส.พี.เอส. คอนซัลติ้ง เซอร์วิส จำกัด  
ที่ SPS\_MI.115/09/2007 ลงวันที่ 3 กันยายน 2550
2. มาตรการป้องกันและแก้ไขผลกระทบสิ่งแวดล้อมและมาตรการติดตามตรวจสอบ  
คุณภาพสิ่งแวดล้อม โครงการทำเหมืองแร่ดินมาร์ล ของบริษัท สยามดี จำกัด  
คำขอประทานบัตรที่ 34/2542 ตั้งอยู่ที่ตำบลสร้างไทร อำเภอบ้านหมอ และตำบล  
หนองโดน อำเภอนองโดน จังหวัดสระบุรี

ตามหนังสือที่อ้างถึงสำนักงานนโยบายและแผนทรัพยากรธรรมชาติและสิ่งแวดล้อม  
แจ้งผลการพิจารณารายงานการวิเคราะห์ผลกระทบสิ่งแวดล้อม โครงการทำเหมืองแร่ดินมาร์ล ของ  
บริษัท สยามดี จำกัด คำขอประทานบัตรที่ 34/2542 ตั้งอยู่ที่ตำบลสร้างไทร อำเภอบ้านหมอ และตำบล  
หนองโดน อำเภอนองโดน จังหวัดสระบุรี ซึ่งเสนอให้คณะกรรมการผู้ชำนาญการพิจารณารายงานการ  
วิเคราะห์ผลกระทบสิ่งแวดล้อมด้านโครงการเหมืองแร่พิจารณาในการประชุมครั้งที่ 1/2550 วันที่ 5  
มกราคม 2550 คณะกรรมการมีมติไม่เห็นชอบกับรายงานโดยให้ผู้ยื่นคำขอประทานบัตรปรับปรุงแก้ไข  
ข้อมูลเพิ่มเติม ต่อมาบริษัท เอส.พี.เอส.คอนซัลติ้ง เซอร์วิส จำกัด บริษัทที่ปรึกษาผู้รับมอบอำนาจได้  
เสนอรายงานการวิเคราะห์ผลกระทบสิ่งแวดล้อมฉบับเพิ่มเติมให้สำนักงานพิจารณา รายละเอียดตาม  
สิ่งที่ส่งมาด้วย 1

สำนักงานนโยบายและแผนทรัพยากรธรรมชาติและสิ่งแวดล้อมได้เสนอรายงานการวิเคราะห์ผลกระทบสิ่งแวดล้อม โครงการทำเหมืองแร่ดินมาร์ล ของบริษัท สยามดี จำกัด คำขอประทานบัตรที่ 34/2542 และความเห็นเบื้องต้นให้คณะกรรมการผู้ชำนาญการพิจารณารายงานการวิเคราะห์ผลกระทบสิ่งแวดล้อมด้านโครงการเหมืองแร่ พิจารณาในการประชุมครั้งที่ 19/2550 เมื่อวันที่ 27 กันยายน 2550 คณะกรรมการมีมติเห็นชอบกับรายงานการวิเคราะห์ผลกระทบสิ่งแวดล้อม โครงการทำเหมืองแร่ดินมาร์ล ของบริษัท สยามดี จำกัด คำขอประทานบัตรที่ 34/2542 ตั้งอยู่ที่ตำบลสร้างไทร อำเภอบ้านหมอ และตำบลหนองโดน อำเภอหนองโดน จังหวัดสระบุรี ทั้งนี้ ให้บริษัท สยามดี จำกัด ปฏิบัติตามมาตรการป้องกันและแก้ไขผลกระทบสิ่งแวดล้อมและมาตรการติดตามตรวจสอบคุณภาพสิ่งแวดล้อมอย่างเคร่งครัด ดังรายละเอียดตามสิ่งที่ส่งมาด้วย 2 หนึ่งให้บริษัท สยามดี จำกัด ประสานผู้จัดทำรายงาน จัดทำรายงานฉบับสมบูรณ์จำนวน 2 ชุด แผ่นบันทึกข้อมูลจำนวน 8 แผ่น และรายงานภาคผนวกโดยรวบรวมรายละเอียดข้อมูลเพิ่มเติมทั้งหมดตาม ลำดับการพิจารณาจำนวน 1 ชุด เสนอต่อสำนักงานภายในเวลา 1 เดือน เพื่อเป็นเอกสารอ้างอิงและส่งให้หน่วยงานที่เกี่ยวข้องต่อไป ทั้งนี้ สำนักงานได้สำเนาหนังสือแจ้งบริษัท เอส.พี.เอส. คอนซัลติ้ง เซอร์วิส จำกัด เพื่อดำเนินการด้วยแล้ว

จึงเรียนมาเพื่อโปรดพิจารณาดำเนินการต่อไป

ขอแสดงความนับถือ

(นางสาวสุทธิลักษณ์ ระวีวรรณ)

รองเลขาธิการฯ ปฏิบัติราชการแทน

เลขาธิการสำนักงานนโยบายและแผนทรัพยากรธรรมชาติและสิ่งแวดล้อม

สำนักวิเคราะห์ผลกระทบสิ่งแวดล้อม

โทรศัพท์ 0-2265-6500 ต่อ 6788-93

โทรสาร 0-2265-6616

ผู้ตรวจ  
ผู้แทน  
ผู้พิมพ์  
ผู้ร่าง  
ไฟล์/ดศ



ที่ ทส 1009/

๕574



สำนักงานนโยบายและแผน  
ทรัพยากรธรรมชาติและสิ่งแวดล้อม  
60/1 ซอยพิบูลวัฒนา 7 ถนนพระรามที่ 6  
กรุงเทพฯ 10400

25 ตุลาคม 2550

เรื่อง การพิจารณารายงานการวิเคราะห์ผลกระทบสิ่งแวดล้อม

เรียน อธิบดีกรมอุตสาหกรรมพื้นฐานและการเหมืองแร่

อ้างถึง หนังสือสำนักงานนโยบายและแผนทรัพยากรธรรมชาติและสิ่งแวดล้อม ที่ ทส 1009/538  
ลงวันที่ 17 มกราคม 2550

- สิ่งที่ส่งมาด้วย 1. สำเนาหนังสือ บริษัท เอส.พี.เอส. คอนซัลติ้ง เซอร์วิส จำกัด  
ที่ SPS\_MI.115/09/2007 ลงวันที่ 3 กันยายน 2550
2. มาตรการป้องกันและแก้ไขผลกระทบสิ่งแวดล้อมและมาตรการติดตามตรวจสอบ  
คุณภาพสิ่งแวดล้อม โครงการทำเหมืองแร่ดินมาร์ล ของบริษัท สยามดี จำกัด  
คำขอประทานบัตรที่ 34/2542 ตั้งอยู่ที่ตำบลสร้างโคก อำเภอบ้านหมอ และตำบล  
หนองโดน อำเภอหนองโดน จังหวัดสระบุรี

ตามหนังสือที่อ้างถึงสำนักงานนโยบายและแผนทรัพยากรธรรมชาติและสิ่งแวดล้อม  
แจ้งผลการพิจารณารายงานการวิเคราะห์ผลกระทบสิ่งแวดล้อม โครงการทำเหมืองแร่ดินมาร์ล ของ  
บริษัท สยามดี จำกัด คำขอประทานบัตรที่ 34/2542 ตั้งอยู่ที่ตำบลสร้างโคก อำเภอบ้านหมอ และตำบล  
หนองโดน อำเภอหนองโดน จังหวัดสระบุรี ซึ่งเสนอให้คณะกรรมการผู้ชำนาญการพิจารณารายงานการ  
วิเคราะห์ผลกระทบสิ่งแวดล้อมด้านโครงการเหมืองแร่พิจารณาในการประชุมครั้งที่ 1/2550 วันที่ 5  
มกราคม 2550 คณะกรรมการมีมติไม่เห็นชอบกับรายงานโดยให้ผู้ยื่นคำขอประทานบัตรปรับปรุงแก้ไข  
ข้อมูลเพิ่มเติม ต่อมาบริษัท เอส.พี.เอส.คอนซัลติ้ง เซอร์วิส จำกัด บริษัทที่ปรึกษาผู้รับมอบอำนาจได้  
เสนอรายงานการวิเคราะห์ผลกระทบสิ่งแวดล้อมฉบับเพิ่มเติม ให้สำนักงานพิจารณา รายละเอียดตาม  
สิ่งที่ส่งมาด้วย 1

สำนักงานนโยบายและแผนทรัพยากรธรรมชาติและสิ่งแวดล้อมได้เสนอรายงานการวิเคราะห์ผลกระทบสิ่งแวดล้อมฉบับเพิ่มเติม โครงการทำเหมืองแร่ดินมาร์ล ของบริษัท สยามดี จำกัด คำขอประทานบัตรที่ 34/2542 และความเห็นเบื้องต้นให้คณะกรรมการผู้ชำนาญการพิจารณารายงานการวิเคราะห์ผลกระทบสิ่งแวดล้อมด้านโครงการเหมืองแร่ พิจารณาในการประชุมครั้งที่ 19/2550 เมื่อวันที่ 27 กันยายน 2550 คณะกรรมการมีมติเห็นชอบกับรายงานการวิเคราะห์ผลกระทบสิ่งแวดล้อมโครงการทำเหมืองแร่ดินมาร์ล ของบริษัท สยามดี จำกัด คำขอประทานบัตรที่ 34/2542 ตั้งอยู่ที่ตำบลสร้างโคก อำเภอบ้านหม้อ และตำบลหนองโดน อำเภอหนองโดน จังหวัดสระบุรี ทั้งนี้ ให้บริษัท สยามดี จำกัด ปฏิบัติตามมาตรการป้องกันและแก้ไขผลกระทบสิ่งแวดล้อมและมาตรการติดตามตรวจสอบคุณภาพสิ่งแวดล้อมอย่างเคร่งครัด ดังรายละเอียดตามสิ่งที่ส่งมาด้วย 2 หนึ่ง ตามมาตรา 50 วรรคสอง แห่งพระราชบัญญัติส่งเสริมและรักษาคุณภาพสิ่งแวดล้อมแห่งชาติ พ.ศ. 2535 กำหนดให้เจ้าหน้าที่ซึ่งมีอำนาจตามกฎหมายในการพิจารณาอนุญาตหรือต่ออายุใบอนุญาตนำมาตราการที่เสนอไว้ในรายงานการวิเคราะห์ผลกระทบสิ่งแวดล้อมไปกำหนดเป็นเงื่อนไขในการสั่งอนุญาตหรือต่ออายุใบอนุญาต โดยถือว่าเป็นเงื่อนไขที่กำหนดตามกฎหมายในเรื่องนั้นด้วย ทั้งนี้ สำนักงานได้มีหนังสือแจ้งบริษัท สยามดี จำกัด และสำเนาหนังสือแจ้งบริษัท เอส.พี.เอส. คอนซัลติ้ง เซอร์วิส จำกัด เพื่อดำเนินการด้วยแล้ว

จึงเรียนมาเพื่อโปรดพิจารณาดำเนินการต่อไป

ขอแสดงความนับถือ



(นายชินทร์ ทองธรรมชาติ)

รองเลขาธิการฯ ปฏิบัติราชการแทน

เลขาธิการสำนักงานนโยบายและแผนทรัพยากรธรรมชาติและสิ่งแวดล้อม

สำนักวิเคราะห์ผลกระทบสิ่งแวดล้อม

โทรศัพท์ 0-2265-6500 ต่อ 6788-93

โทรสาร 0-2265-6616

ที่ ทส 1009/ 9574

สำนักงานนโยบายและแผน  
ทรัพยากรธรรมชาติและสิ่งแวดล้อม  
60/1 ซอยพิบูลวัฒนา 7 ถนนพระรามที่ 6  
กรุงเทพฯ 10400

25 ตุลาคม 2550

เรื่อง การพิจารณารายงานการวิเคราะห์ผลกระทบสิ่งแวดล้อม

เรียน อธิบดีกรมอุตสาหกรรมพื้นฐานและการเหมืองแร่

อ้างถึง หนังสือสำนักงานนโยบายและแผนทรัพยากรธรรมชาติและสิ่งแวดล้อม ที่ ทส 1009/538  
ลงวันที่ 17 มกราคม 2550

- สิ่งที่ส่งมาด้วย 1. สำเนาหนังสือ บริษัท เอส.พี.เอส. คอนซัลติ้ง เซอร์วิส จำกัด  
ที่ SPS\_MI.115/09/2007 ลงวันที่ 3 กันยายน 2550
2. มาตรการป้องกันและแก้ไขผลกระทบสิ่งแวดล้อมและมาตรการติดตามตรวจสอบ  
คุณภาพสิ่งแวดล้อม โครงการทำเหมืองแร่ดินมาร์ล ของบริษัท สยามดี จำกัด  
คำขอประทานบัตรที่ 34/2542 ตั้งอยู่ที่ตำบลสร้างโคก อำเภอบ้านหมอ และตำบล  
หนองโดน อำเภอหนองโดน จังหวัดสระบุรี

ตามหนังสือที่อ้างถึงสำนักงานนโยบายและแผนทรัพยากรธรรมชาติและสิ่งแวดล้อม  
แจ้งผลการพิจารณารายงานการวิเคราะห์ผลกระทบสิ่งแวดล้อม โครงการทำเหมืองแร่ดินมาร์ล ของ  
บริษัท สยามดี จำกัด คำขอประทานบัตรที่ 34/2542 ตั้งอยู่ที่ตำบลสร้างโคก อำเภอบ้านหมอ และตำบล  
หนองโดน อำเภอหนองโดน จังหวัดสระบุรี ซึ่งเสนอให้คณะกรรมการผู้ชำนาญการพิจารณารายงานการ  
วิเคราะห์ผลกระทบสิ่งแวดล้อมด้านโครงการเหมืองแร่พิจารณาในการประชุมครั้งที่ 1/2550 วันที่ 5  
มกราคม 2550 คณะกรรมการมีมติไม่เห็นชอบกับรายงานโดยให้ผู้ยื่นคำขอประทานบัตรปรับปรุงแก้ไข  
ข้อมูลเพิ่มเติม ต่อมาบริษัท เอส.พี.เอส.คอนซัลติ้ง เซอร์วิส จำกัด บริษัทที่ปรึกษาผู้รับมอบอำนาจได้  
เสนอรายงานการวิเคราะห์ผลกระทบสิ่งแวดล้อมฉบับเพิ่มเติม ให้สำนักงานพิจารณา รายละเอียดตาม  
สิ่งที่ส่งมาด้วย 1



สำนักงานนโยบายและแผนทรัพยากรธรรมชาติและสิ่งแวดล้อมได้เสนอรายงานการวิเคราะห์ผลกระทบสิ่งแวดล้อมฉบับเพิ่มเติม โครงการท่าเหมืองแร่ดินมาร์ล ของบริษัท สยามดี จำกัด คำขอประทานบัตรที่ 34/2542 และความเห็นเบื้องต้นให้คณะกรรมการผู้ชำนาญการพิจารณารายงานการวิเคราะห์ผลกระทบสิ่งแวดล้อมด้านโครงการเหมืองแร่ พิจารณาในการประชุมครั้งที่ 19/2550 เมื่อวันที่ 27 กันยายน 2550 คณะกรรมการมีมติเห็นชอบกับรายงานการวิเคราะห์ผลกระทบสิ่งแวดล้อมโครงการท่าเหมืองแร่ดินมาร์ล ของบริษัท สยามดี จำกัด คำขอประทานบัตรที่ 34/2542 ตั้งอยู่ที่ตำบลสร้างไทร อำเภอบ้านหมอ และตำบลหนองโดน อำเภอนองโดน จังหวัดสระบุรี ทั้งนี้ ให้บริษัท สยามดี จำกัด ปฏิบัติตามมาตรการป้องกันและแก้ไขผลกระทบสิ่งแวดล้อมและมาตรการติดตามตรวจสอบคุณภาพสิ่งแวดล้อมอย่างเคร่งครัด ดังรายละเอียดตามสิ่งที่ส่งมาด้วย 2 อันนี้ ตามมาตรา 50 วรรคสอง แห่งพระราชบัญญัติส่งเสริมและรักษาคุณภาพสิ่งแวดล้อมแห่งชาติ พ.ศ. 2535 กำหนดให้เจ้าหน้าที่ซึ่งมีอำนาจตามกฎหมายในการพิจารณาสั่งอนุญาตหรือต่ออายุใบอนุญาตนำมาตราการที่เสนอไว้ในรายงานการวิเคราะห์ผลกระทบสิ่งแวดล้อมไปกำหนดเป็นเงื่อนไขในการสั่งอนุญาตหรือต่ออายุใบอนุญาต โดยถือว่าเป็นเงื่อนไขที่กำหนดตามกฎหมายในเรื่องนั้นด้วย ทั้งนี้ สำนักงานได้มีหนังสือแจ้งบริษัท สยามดี จำกัด และสำเนาหนังสือแจ้งบริษัท เอส.พี.เอส. คอนซัลติ้ง เซอร์วิส จำกัด เพื่อดำเนินการด้วยแล้ว

จึงเรียนมาเพื่อโปรดพิจารณาดำเนินการต่อไป

ขอแสดงความนับถือ

(นายชินทร์ ทองธรรมชาติ)

รองเลขาธิการ ปฏิบัติราชการแทน

เลขาธิการสำนักงานนโยบายและแผนทรัพยากรธรรมชาติและสิ่งแวดล้อม

สำนักวิเคราะห์ผลกระทบสิ่งแวดล้อม

โทรศัพท์ 0-2265-6500 ต่อ 6788-93

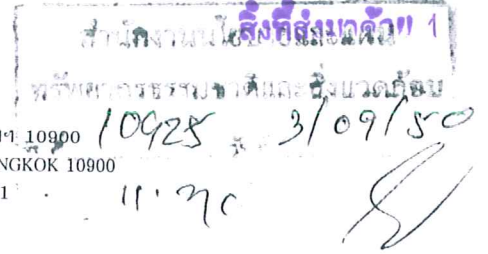
โทรสาร 0-2265-6616

ผู้ตรวจ  
ผู้แทน  
ผู้พิมพ์  
ผู้ร่าง  
THUMB ไฟล์/ติด



บริษัท เอส.พี.เอส.คอนซัลติ้ง เซอร์วิส จำกัด  
S.P.S. CONSULTING SERVICE CO., LTD.

7(20) ซอยพหลโยธิน 24 ถนนพหลโยธิน แขวงจอมพล เขตจตุจักร กรุงเทพฯ 10900  
7(20) SOI PHAHOLYOTHIN 24, PHAHOLYOTHIN RD., JOMPOL, CHATUCHAK, BANGKOK 10900  
TEL. 0-2939-4370-4, 0-2939-5658-9, 0-2513-7674-5 FAX : 0-2513-4221  
E-MAIL : CONTACT@SPSCON.COM WEBSITE : WWW.SPSCON.COM



SPS\_MI.115/09/2007

สำนักสิ่งแวดล้อม	อบสิ่งแวดล้อม
เลขที่ 163	วันที่ 3 ก.ย. 2550
เวลา 13.19	ผู้รับแจ้ง พ.น.ค.

3 กันยายน 2550

เรื่อง ขอส่งรายงานการวิเคราะห์ผลกระทบสิ่งแวดล้อม (ฉบับเพิ่มเติม)

เรียน เลขาธิการสำนักงานนโยบายและแผนทรัพยากรธรรมชาติและสิ่งแวดล้อม

สิ่งที่ส่งมาด้วย รายงานการวิเคราะห์ผลกระทบสิ่งแวดล้อม (ฉบับเพิ่มเติม) จำนวน 19 ชุด

ตามที่ บริษัท เอส.พี.เอส. คอนซัลติ้ง เซอร์วิส จำกัด ได้เป็นผู้จัดทำรายงานการวิเคราะห์ผลกระทบสิ่งแวดล้อม โครงการเหมืองแร่ดินมาร์ล ของ บริษัท สยามดี จำกัด สำหรับคำขอประทานบัตรที่ 34/2542 ซึ่งโครงการฯ ตั้งอยู่ที่ตำบลสร้างไศก อำเภอบ้านหมอ และตำบลหนองโดน อำเภอหนองโดน จังหวัดสระบุรี นั้น บริษัทฯ ได้จัดทำรายงานเสร็จเรียบร้อยแล้ว จึงใคร่ขอส่งรายงานดังกล่าว จำนวน 19 ชุด และพร้อมกันนี้ บริษัทฯ ได้จัดส่งรายงานจำนวน 2 ชุด ไปยังกรมอุตสาหกรรมพื้นฐานและการเหมืองแร่ ตามหนังสือนำส่งเลขที่ SPS\_MI.116/09/2007 ลงวันที่ 3 กันยายน 2550 เรียบร้อยแล้ว

จึงเรียนมาเพื่อโปรดพิจารณา ทางบริษัทฯ ใคร่ขอขอบพระคุณท่านเป็นอย่างสูงมา ณ โอกาสนี้

ขอแสดงความนับถือ

(นายสมชาย ธนาวิบูลเศรษฐ)

กรรมการผู้จัดการ



# มาตรการป้องกันและแก้ไขผลกระทบสิ่งแวดล้อม และมาตรการติดตามตรวจสอบคุณภาพสิ่งแวดล้อม

โครงการเหมืองแร่ดินมาร์ล

คำขอประทานบัตรที่ 34/2542

ตำบลสร้างโคก อำเภอบ้านหมอ และตำบลหนองโดน  
อำเภอหนองโดน จังหวัดสระบุรี



**บริษัท สยามดี จำกัด**

สำนักงานนโยบายและแผนทรัพยากรธรรมชาติและสิ่งแวดล้อม





บริษัท เอส.พี.เอส.คอนซัลติ้ง เซอร์วิส จำกัด  
S.P.S. CONSULTING SERVICE CO., LTD.

7(20) ซอยพหลโยธิน 24 ถนนพหลโยธิน แขวงจอมพล เขตจตุจักร กรุงเทพฯ 10900  
7(20) SOI PHAHOLYOTHIN 24, PHAHOLYOTHIN RD., JOMPOL, CHATUCHAK, BANGKOK 10900  
TEL. 0-2939-4370-4, 0-2939-5658-9, 0-2513-7674-5 FAX : 0-2513-4221  
E-MAIL : CONTACT@SPSCON.COM WEBSITE : WWW.SPSCON.COM

SPS\_MI.158/10/2007

19 ตุลาคม 2550

เรื่อง ขอส่งมาตรการป้องกันและแก้ไขผลกระทบสิ่งแวดล้อมและมาตรการติดตามตรวจสอบคุณภาพสิ่งแวดล้อม  
เรียน เลขาธิการสำนักงานนโยบายและแผนทรัพยากรธรรมชาติและสิ่งแวดล้อม  
สิ่งที่ส่งมาด้วย มาตรการป้องกันและแก้ไขผลกระทบสิ่งแวดล้อม และมาตรการติดตามตรวจสอบคุณภาพ  
สิ่งแวดล้อม จำนวน 8 ชุด

ตามที่ บริษัท เอส.พี.เอส. คอนซัลติ้ง เซอร์วิส จำกัด ได้ดำเนินการจัดทำมาตรการป้องกัน  
และแก้ไขผลกระทบสิ่งแวดล้อมและมาตรการติดตามตรวจสอบคุณภาพสิ่งแวดล้อม โครงการเหมืองแร่ดินมาร์ล  
ของ บริษัท สยามดี จำกัด คำขอประทานบัตรที่ 34/2542 ซึ่งโครงการฯ ตั้งอยู่ที่ตำบลสว่างโคก อำเภอบ้านหมอ  
และตำบลหนองโดน อำเภอนองโดน จังหวัดสระบุรี นั้น บัดนี้ บริษัทฯ ได้ดำเนินการจัดทำมาตรการป้องกัน  
และแก้ไขผลกระทบสิ่งแวดล้อม และมาตรการติดตามตรวจสอบคุณภาพสิ่งแวดล้อมเสร็จเรียบร้อยแล้ว จึง  
ใคร่ขอส่งมาตรการฯ ดังกล่าวมาพร้อมนี้

จึงเรียนมาเพื่อโปรดพิจารณา ทางบริษัทฯ ใคร่ขอขอบพระคุณท่านเป็นอย่างสูงมา ณ โอกาสนี้

ขอแสดงความนับถือ

(นายสมชาย ธนาวิบูลเศรษฐ์)

กรรมการผู้จัดการ



มาตรการป้องกันและแก้ไขผลกระทบสิ่งแวดล้อม และมาตรการติดตามตรวจสอบคุณภาพสิ่งแวดล้อม  
โครงการเหมืองแร่ดินมาร์ล คำขอประทานบัตรที่ 34/2542 ของบริษัท สยามดี จำกัด  
ตั้งอยู่ที่ตำบลสร้างโตก อำเภอบ้านหมอ และตำบลหนองโดน อำเภอหนองโดน จังหวัดสระบุรี

ตารางที่ 1 มาตรการป้องกันและแก้ไขผลกระทบสิ่งแวดล้อมที่กำหนดไว้ในรายงานการวิเคราะห์ผลกระทบสิ่งแวดล้อม  
ตารางที่ 1.1 มาตรการป้องกันและแก้ไขผลกระทบสิ่งแวดล้อมทั่วไป

ผลกระทบสิ่งแวดล้อม	มาตรการป้องกันและแก้ไขผลกระทบสิ่งแวดล้อม	สถานที่ดำเนินการ	ระยะเวลาดำเนินการ	งบประมาณ	ผู้รับผิดชอบ
- ระยะดำเนินการทำเหมือง และสิ้นสุดการทำเหมือง	1. ให้มีจุดรับเรื่องราวร้องทุกข์ความเดือดร้อนของราษฎรที่เกิดจาก กิจกรรมการทำเหมืองแร่ และกิจกรรมที่เกี่ยวข้อง และผู้ถือ ประทานบัตรจะต้องดำเนินการแก้ไข และให้ความช่วยเหลือด้วย ความเป็นธรรม 2. หากได้รับการร้องเรียนจากรายการที่อาศัยอยู่ในบริเวณใกล้เคียง ว่าได้รับความเดือดร้อนรำคาญจากการดำเนินโครงการ หรือ สาธารณประโยชน์ได้รับความเสียหาย กรมอุตสาหกรรมพื้นฐาน และการเหมืองแร่หรือสำนักงานนโยบายและแผนทรัพยากรธรรมชาติและ สิ่งแวดล้อมได้ตรวจสอบแล้ว พบว่า ผู้ถือประทานบัตรไม่ปฏิบัติ ตามมาตรการป้องกันและแก้ไขผลกระทบสิ่งแวดล้อมที่กำหนด จะต้องหยุดการทำเหมืองแล้วแก้ไขเหตุแห่งความเดือดร้อนให้เสร็จสิ้น ก่อนที่จะดำเนินการต่อไป 3. ให้ทำการปรับปรุงพื้นที่พื้นที่โครงการที่ผ่านการทำเหมืองแร่แล้ว และพื้นที่สิ้นสุดการใช้ประโยชน์แล้ว ตามแผนงานที่ได้เสนอไว้ใน รายงานการวิเคราะห์ผลกระทบสิ่งแวดล้อม พร้อมทั้งให้รายงาน ผลการดำเนินงานให้สำนักงานนโยบายและแผนทรัพยากรธรรมชาติและ	- บริเวณชุมชนใกล้เคียง  - บริเวณพื้นที่โครงการ และชุมชนใกล้เคียง	- ตั้งแต่เปิดทำเหมืองจน สิ้นอายุประทานบัตร  - ตั้งแต่เปิดทำเหมืองจน สิ้นอายุประทานบัตร	-  ขึ้นอยู่กับความ เสียหายที่เกิดขึ้น	- บริษัท สยามดี จำกัด  - บริษัท สยามดี จำกัด
		- บริเวณพื้นที่ผ่านการทำ เหมือง	- ตามแผนงานที่เสนอไว้ ทำขุดวางมาตรการฯ ฉบับนี้อย่างเคร่งครัด	293,000 บาท	- บริษัท สยามดี จำกัด

จำนวน.....1/20.....หน้า  
ลงชื่อ..........ผู้รับรอง

ตารางที่ 1.1 มาตรการป้องกันและแก้ไขผลกระทบสิ่งแวดล้อมทั่วไป (ต่อ)


ผลกระทบสิ่งแวดล้อม	มาตรการป้องกันและแก้ไขผลกระทบสิ่งแวดล้อม	สถานที่ดำเนินการ	ระยะเวลาดำเนินการ	งบประมาณ	ผู้รับผิดชอบ
<p>และสิ่งแวดล้อม และกรมอุตสาหกรรมพื้นฐานและการเหมืองแร่ ทรายทุกปี</p> <p>4. หากผู้ถือประทานบัตรมีความประสงค์ที่จะเปลี่ยนแปลงวิธีการทำเหมือง หรือเปลี่ยนแปลงเพิ่มเติมชนิดแร่ หรือการดำเนินงานที่แตกต่างจากที่เสนอไว้ในรายงานการวิเคราะห์ผลกระทบสิ่งแวดล้อม จะต้องเสนอรายละเอียดเกี่ยวกับการเปลี่ยนแปลงดังกล่าว ประกอบด้วยมาตรการป้องกันและแก้ไขผลกระทบที่สอดคล้องกับการเปลี่ยนแปลง ให้คณะกรรมการผู้ชำนาญการพิจารณารายงานการวิเคราะห์ผลกระทบสิ่งแวดล้อมพิจารณาให้ความเห็นชอบด้านสิ่งแวดล้อมก่อนดำเนินการ</p> <p>5. ในระหว่างการทำเหมือง หากพบโบราณวัตถุ หรือร่องรอยทางประวัติศาสตร์ โบราณคดี จะต้องรายงานและขอความร่วมมือจากกรมศิลปากรเข้าไปดำเนินการตรวจสอบพื้นที่ ทั้งนี้ ในระหว่างการสำรวจจะต้องหยุดการทำเหมืองชั่วคราว และหากพิสูจน์แล้วพบว่า เป็นแหล่งที่มีความสำคัญทางประวัติศาสตร์ โบราณคดี ผู้ถือประทานบัตรจะต้องปฏิบัติตามเงื่อนไขของหน่วยงานที่เกี่ยวข้อง โดยไม่มีข้อเรี่ยกรังใดๆ</p> <p>6. ให้รายงานผลการปฏิบัติตามมาตรการป้องกันและแก้ไขผลกระทบสิ่งแวดล้อมและมาตรการติดตามตรวจสอบคุณภาพสิ่งแวดล้อมให้สำนักงานนโยบายและแผนทรัพยากรธรรมชาติและสิ่งแวดล้อม และกรมอุตสาหกรรมพื้นฐานและการเหมืองแร่ ทรายอย่างน้อยปีละ 2 ครั้ง</p>	<p>- บริเวณพื้นที่ทำเหมือง</p> <p>- บริเวณพื้นที่ทำเหมือง</p>	<p>- ตั้งแต่เปิดทำเหมืองจนถึงอนุญาตประทานบัตร</p> <p>- ตั้งแต่เปิดทำเหมืองจนถึงอนุญาตประทานบัตร</p> <p>- บริเวณพื้นที่โครงการ และชุมชนใกล้เคียง</p>	<p>- รายละเอียดตามมาตรการติดตามตรวจสอบคุณภาพสิ่งแวดล้อม</p>	<p>- บริษัท สยามดี จำกัด</p> <p>- บริษัท สยามดี จำกัด</p> <p>- บริษัท สยามดี จำกัด</p>	

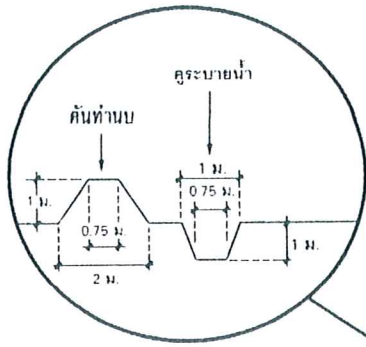
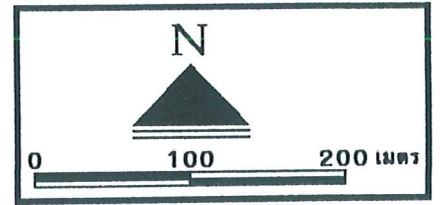
จำนวน.....หน้า  
 ลงชื่อ.....ผู้รับรอง



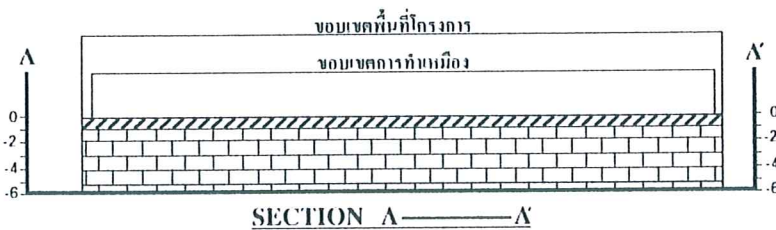
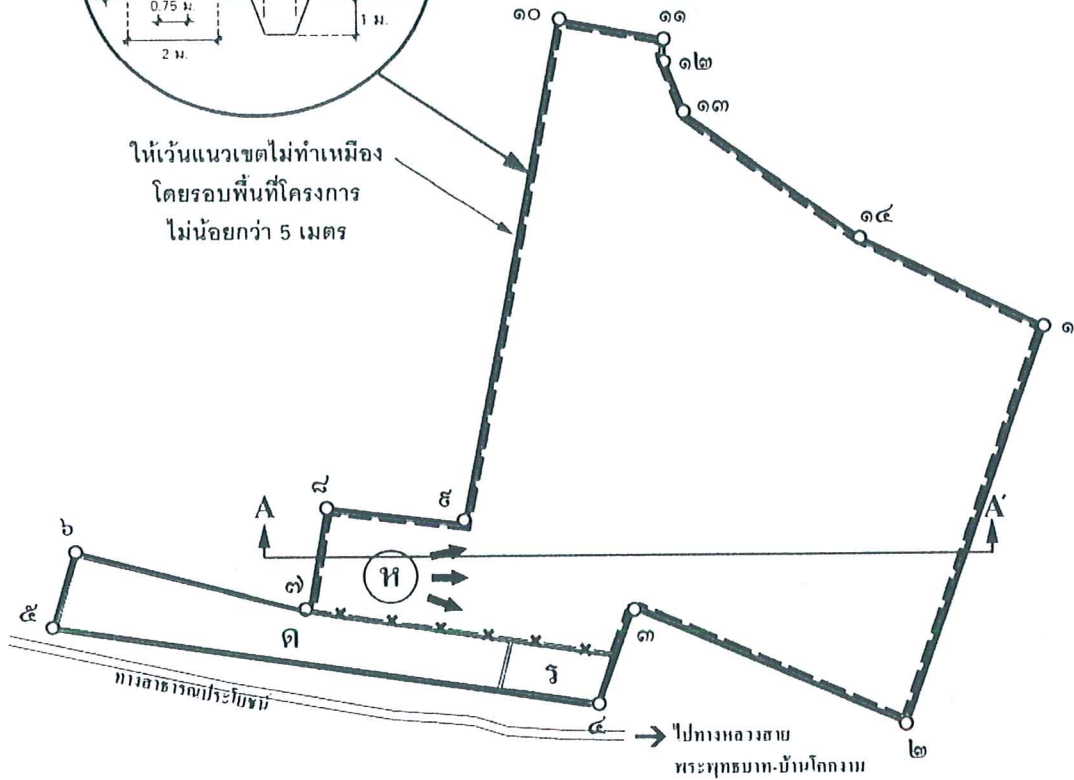
ตารางที่ 1.2 มาตรการป้องกันและแก้ไขผลกระทบสิ่งแวดล้อมในกระบวนเตรียมการทำเหมือง

ผลกระทบสิ่งแวดล้อม	มาตรการป้องกันและแก้ไขผลกระทบสิ่งแวดล้อม	สถานที่ดำเนินการ	ระยะเวลาดำเนินการ	งบประมาณ	ผู้รับผิดชอบ
1. ทรัพยากรสิ่งแวดล้อมทางกายภาพ 1.1 ลักษณะภูมิประเทศ	มาตรการป้องกันและแก้ไขผลกระทบสิ่งแวดล้อม 1. ให้กำหนดตำแหน่งและขอบเขตพื้นที่ประกอบกิจกรรมต่างๆ ที่เกี่ยวข้องกับการทำเหมืองของโครงการให้ชัดเจน ได้แก่ พื้นที่ทำเหมือง พื้นที่เก็บกองเปลือกดิน พื้นที่กองแร่ คั่นทำนบ และคูระบายน้ำ เป็นต้น (ดังรูปที่ 1) 2. ให้จัดเตรียมกล้าไม้ที่จะปลูกในบริเวณที่เอื้ออำนวยต่อการปลูก เช่น บริเวณโดยรอบพื้นที่โครงการ เป็นต้น	- บริเวณพื้นที่โครงการ	- กำหนดให้แล้วเสร็จ ก่อนเริ่มทำเหมือง	-	- บริษัท สยามดี จำกัด
1.2 อุทกวิทยา	1. ให้สร้างคันทำนบบริเวณพื้นที่เก็บกองเปลือกดินและกองแร่ รวมทั้งขอบเขตพื้นที่ทำเหมือง ขนาดความกว้างของฐาน 2 เมตร สูง 1 เมตร สันคันทำนบกว้าง 0.75 เมตร พร้อมทั้งจัดสร้างคูระบายน้ำขนาดความกว้างท้องร่อง 0.75 เมตร ลึก 1 เมตร ดันบนกว้าง 1 เมตร เพื่อป้องกันการชะล้างตะกอนมูลดินออกสู่ภายนอก 2. การดำเนินการต่างๆ ในระหว่างการเตรียมการ ให้เลือกช่วงเวลาที่มีฝนตกน้อยที่สุด เพื่อหลีกเลี่ยงการกัดเซาะและการชะล้างหน้าดิน โดยนำฝนไปสูพื้นที่ข้างเคียง	- บริเวณพื้นที่โครงการ	- กำหนดให้แล้วเสร็จ ก่อนเริ่มทำเหมือง	20,000 บาท	- บริษัท สยามดี จำกัด
2. ทรัพยากรสิ่งแวดล้อมทางชีวภาพ	- ให้กำหนดขอบเขตพื้นที่ที่จะต้องใช้ในการดำเนินการทำเหมือง และกิจกรรมต่างๆ โดยการแสดงสัญลักษณ์หรือป้ายให้เห็นอย่างชัดเจน และบริเวณพื้นที่ที่ไม่เกี่ยวข้องกับการทำเหมือง จะตั้งรักษาสภาพธรรมชาติเดิมให้มากที่สุด	- บริเวณพื้นที่โครงการ	- กำหนดให้แล้วเสร็จ ก่อนเริ่มทำเหมือง	3,000 บาท	- บริษัท สยามดี จำกัด

จำนวน... 3/20... หน้า  
  
 ลงชื่อ... ผู้รับรอง



ให้เว้นแนวเขตไม่ทำเหมือง  
โดยรอบพื้นที่โครงการ  
ไม่น้อยกว่า 5 เมตร



**สัญลักษณ์**

**ความหมาย**

- ← ทิศทางการเดินหน้าเหมือง
- ห จุดเริ่มต้นเปิดการทำเหมือง
- ด พื้นที่กองเปลือกดิน
- ร พื้นที่เก็บกองแร่
- x-x- แนวเว้นเขตการทำเหมืองใกล้ทางสาธารณะในระยะ 50 เมตร
- A A' แนวเส้นตัดขวาง
- ▨ ชั้นเปลือกดิน
- ▤ ชั้นแร่ดินมาร์ล
- 👤 ขอบเขตการทำเหมือง
- การจัดการสร้างคันทำนบดินอัดแน่นและสระบายน้ำ

รูปที่ 1 ตำแหน่งและขอบเขตพื้นที่ประกอบกิจกรรมของโครงการ

จำนวน... 4/20 ...หน้า  
ลงชื่อ... *[Signature]* ...ผู้รับรอง

ตารางที่ 1.2 มาตรการป้องกันและแก้ไขผลกระทบสิ่งแวดล้อมในกระบวนเตรียมการทำเหมือง (ต่อ)

ผลกระทบสิ่งแวดล้อม	มาตรการป้องกันและแก้ไขผลกระทบสิ่งแวดล้อม	สถานที่ดำเนินการ	ระยะเวลาดำเนินการ	งบประมาณ	ผู้รับผิดชอบ
3. คุณค่าการใช้ประโยชน์ของมนุษย์ 3.1 การคมนาคม	มาตรการป้องกันและแก้ไขผลกระทบสิ่งแวดล้อม 1. ให้จัดทำป้ายเตือนภัยบริเวณเส้นทางขนส่ง เพื่อความปลอดภัย และลดอุบัติเหตุ เช่น ป้ายระวังและชะลอความเร็ว เป็นต้น 2. ให้จัดอบรมและแนะนำพนักงานขนส่งรถกันให้ขับรถด้วยความระมัดระวัง และมีมารยาทในการใช้รถใช้ถนน ตลอดจนปฏิบัติตามกฎระเบียบจราจรอย่างเคร่งครัด	- เส้นทางช่วงที่ผ่านชุมชนหรือจุดเชื่อมต่อกับถนนสายหลัก - บริเวณเส้นทางขนส่งแร่	- ภายหลังได้รับอนุญาต - ภายหลังได้รับอนุญาต - ภายหลังได้รับอนุญาต	5,000 บาท 5,000 บาท/ครั้ง	- บริษัท สยามดี จำกัด - บริษัท สยามดี จำกัด
4. คุณค่าต่อคุณภาพชีวิต 4.1 เศรษฐกิจและสังคม	1. ให้มีการจ้างแรงงานในท้องถิ่นให้มากที่สุด และให้อัตรากำลังเป็นไปตามประกาศกรมสวัสดิการและคุ้มครองแรงงาน 2. ให้ประชาสัมพันธ์ข้อมูล และข่าวสารเกี่ยวกับโครงการให้ประชาชนได้รับทราบอย่างทั่วถึง	- บริเวณชุมชนใกล้เคียง - บริเวณชุมชนใกล้เคียง	- ตลอดอายุประทานบัตร - ตลอดอายุประทานบัตร	ไม่ต่ำกว่าอัตราค่าแรงขั้นต่ำ 10,000 บาท/ปี	- บริษัท สยามดี จำกัด - บริษัท สยามดี จำกัด
4.2 อชีวอนามัย และความปลอดภัย	1. ให้จัดหาอุปกรณ์เพื่อป้องกันอันตรายส่วนบุคคลให้กับพนักงาน ในขณะที่ปฏิบัติงานอยู่ในพื้นที่โครงการ ตามความเสี่ยงของงาน 2. ให้การศึกษาและฝึกอบรมพนักงานถึงวิธีการทำงานของเครื่องจักรกล และอุปกรณ์แต่ละประเภท 3. ให้จัดเตรียมอุปกรณ์ต่างๆ ที่ใช้ในการปฐมพยาบาลเบื้องต้นไว้ให้พร้อมเสมอ 4. กำหนดระเบียบข้อบังคับที่จะนำมาใช้ในการดำเนินการทำเหมืองเพื่อลดอุบัติเหตุอย่างเคร่งครัด 5. ให้จัดทำแผนผังที่สะอาด และสร้างห้องสุขาไว้บริการคนงานอย่างเพียงพอ	- พนักงานที่ปฏิบัติงานอยู่ในพื้นที่โครงการ - พนักงานทุกคนที่เกี่ยวข้อง - บริเวณพื้นที่โครงการ - บริเวณชุมชนใกล้เคียง - บริเวณพื้นที่โครงการ	- จัดเตรียมให้แล้วเสร็จก่อนเริ่มทำเหมือง - ก่อนการเริ่มทำงาน - ก่อนการปฏิบัติงานทุก - ก่อนการปฏิบัติงานทุก - กำหนดให้แล้วเสร็จก่อนเริ่มทำเหมือง - จัดเตรียมให้แล้วเสร็จก่อนเริ่มทำเหมือง	30,000 บาท 5,000 บาท/ครั้ง 10,000 บาท	- บริษัท สยามดี จำกัด - บริษัท สยามดี จำกัด - บริษัท สยามดี จำกัด - บริษัท สยามดี จำกัด - บริษัท สยามดี จำกัด - บริษัท สยามดี จำกัด

จำนวน.....5/20.....หน้า  
ลงชื่อ.....*[Signature]*.....ผู้รับรอง



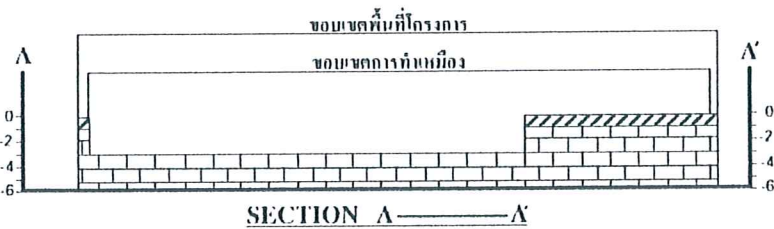
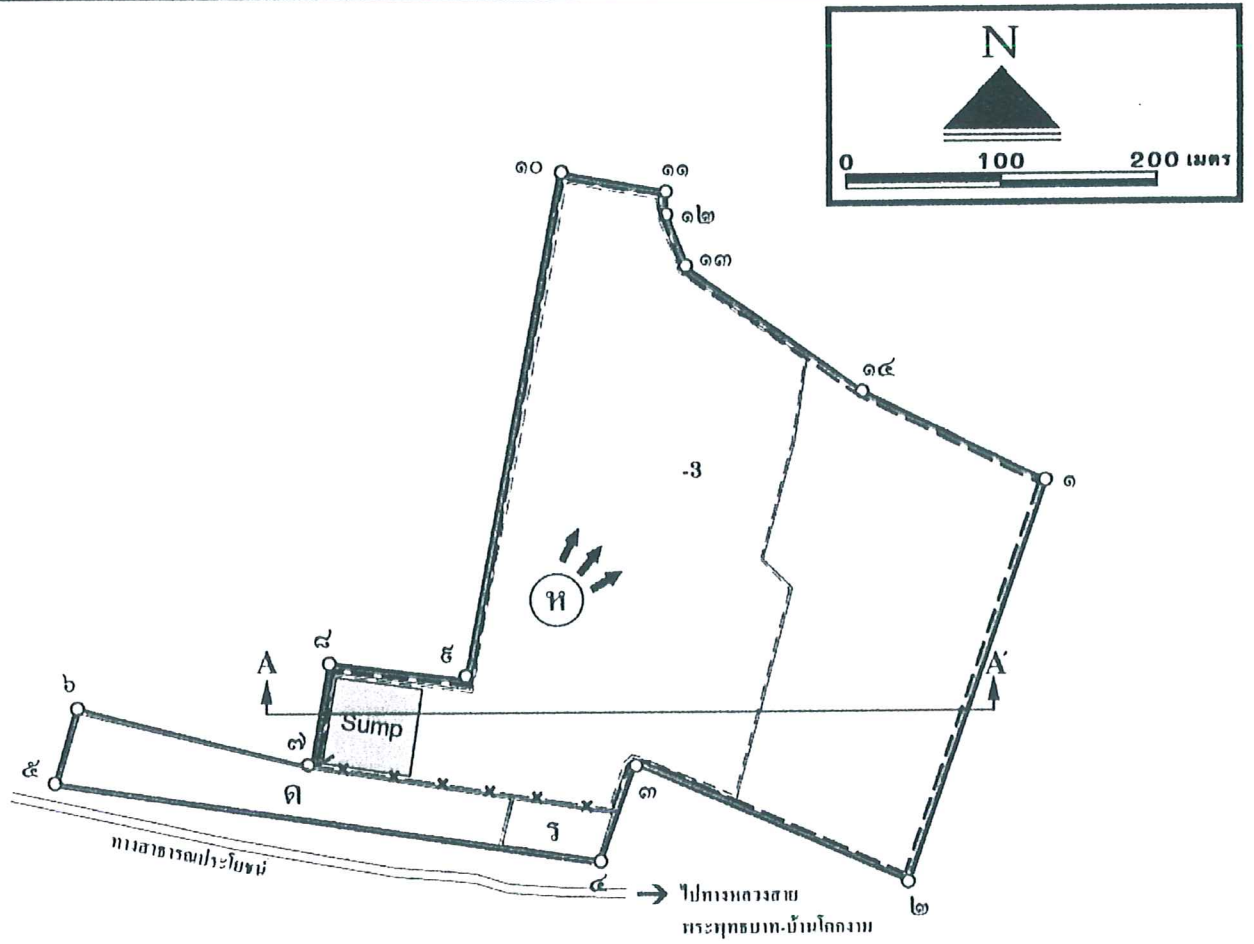
ตารางที่ 1.3 มาตรการป้องกันและแก้ไขผลกระทบสิ่งแวดล้อมในระบะยะดำเนินการและภายหลังเสร็จสิ้นการทำเหมือง

ผลกระทบสิ่งแวดล้อม	มาตรการป้องกันและแก้ไขผลกระทบสิ่งแวดล้อม	สถานที่ดำเนินการ	ระยะเวลาดำเนินการ	งบประมาณ	ผู้รับผิดชอบ
<p>1. ทรัพยากรสิ่งแวดล้อมทางกายภาพ</p> <p>1.1 ลักษณะภูมิประเทศ</p> <p>- ระยะดำเนินการทำเหมือง</p>	<p>มาตรการป้องกันและแก้ไขผลกระทบสิ่งแวดล้อม</p> <p>1. ให้เปิดหน้าเหมืองตามแผนผังที่กำหนดไว้ในแต่ละช่วงอย่างเคร่งครัด และออกแบบการทำเหมืองในลักษณะขั้นบันได ให้ความสูงแต่ละชั้นไม่เกิน 3 เมตร และความกว้างไม่น้อยกว่า 3 เมตร รวมทั้งควบคุมความลาดชันทั้งหมดไม่เกิน 45 องศา</p> <p>2. เปรื่อที่ดินที่เกิดจากการเปิดหน้าเหมืองให้นำไปใช้ในการปรับปรุงถนน สร้างคันกันดิน ส่วนที่เหลือจะดองนำไปกองไว้บริเวณพื้นที่เก็บกองเปลือกดิน ก่อนจะนำไปถมกลับพื้นที่ดำเนินการทำเหมืองต่อไป</p> <p>3. ให้เว้นแนวเขตไม่ทำเหมืองและกิจกรรมใดๆ บริเวณโดยรอบขอบเขตพื้นที่โครงการไม่น้อยกว่า 5 เมตร (ดูรูปที่ 1) ทั้งนี้เพื่อป้องกันผลกระทบต่พื้นที่ข้างเคียง</p> <p>- บริเวณใต้ที่เปิดทำเหมืองจนถึงเสร็จแล้ว ให้ดำเนินการตามแผนการฟื้นฟูสภาพพื้นที่ภายหลังการทำเหมือง ตามรายละเอียดที่เสนอไว้ท้ายตารางมาตรการฯ ฉบับนี้อย่างเคร่งครัด</p> <p>1. ให้มีการปรับปรุงและซ่อมแซมเส้นทางขนส่งแร่ช่วงที่เป็นถนนลูกรัง เช่น การบดอัดด้วยหิน ให้แน่น เพื่อลดการฟุ้งกระจายของฝุ่นละออง</p> <p>2. การปรับสภาพพื้นที่และปรับแต่งถนน ให้ขีดพรมนำบริเวณที่จะทำกิจกรรมดังกล่าวก่อนทุกครั้ง</p>	<p>- บริเวณพื้นที่ทำเหมืองในแต่ละช่วง</p> <p>- บริเวณพื้นที่โครงการ</p> <p>- บริเวณพื้นที่โครงการ</p> <p>- บริเวณพื้นที่ดำเนินการทำเหมือง</p> <p>- ถนนลูกรัง ตั้งแต่พื้นที่โครงการจนถึงทางหลวงหมายเลข 3022</p> <p>- บริเวณเส้นทางขนส่งแร่ที่จะทำกิจกรรมดังกล่าว</p>	<p>- ตลอดอายุประทานบัตร</p> <p>- ตลอดอายุประทานบัตร</p> <p>- ตลอดอายุประทานบัตร</p> <p>- ตลอดอายุประทานบัตร</p> <p>- ตลอดอายุประทานบัตร</p> <p>- ตลอดอายุประทานบัตร</p>	<p>-</p> <p>อยู่ในงบดำเนินงาน</p> <p>-</p> <p>เป็นไปตามแผนการฟื้นฟูฯ</p> <p>อยู่ในงบดำเนินงาน</p> <p>-</p>	<p>- บริษัท สยามดี จำกัด</p> <p>- บริษัท สยามดี จำกัด</p> <p>- บริษัท สยามดี จำกัด</p> <p>- บริษัท สยามดี จำกัด</p> <p>- บริษัท สยามดี จำกัด</p> <p>- บริษัท สยามดี จำกัด</p>
<p>1.2 คุณภาพอากาศ</p> <p>- ระยะหลังการทำเหมืองและการฟื้นฟูพื้นที่ที่ผ่านการทำเหมือง</p>					

จำนวน.....๒/๒๐.....หน้า

ลงชื่อ..........ผู้รับรอง





สัญลักษณ์

ความหมาย

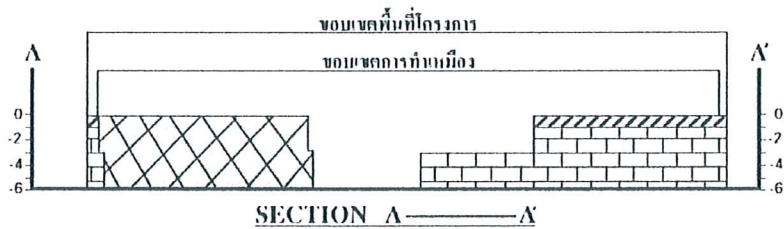
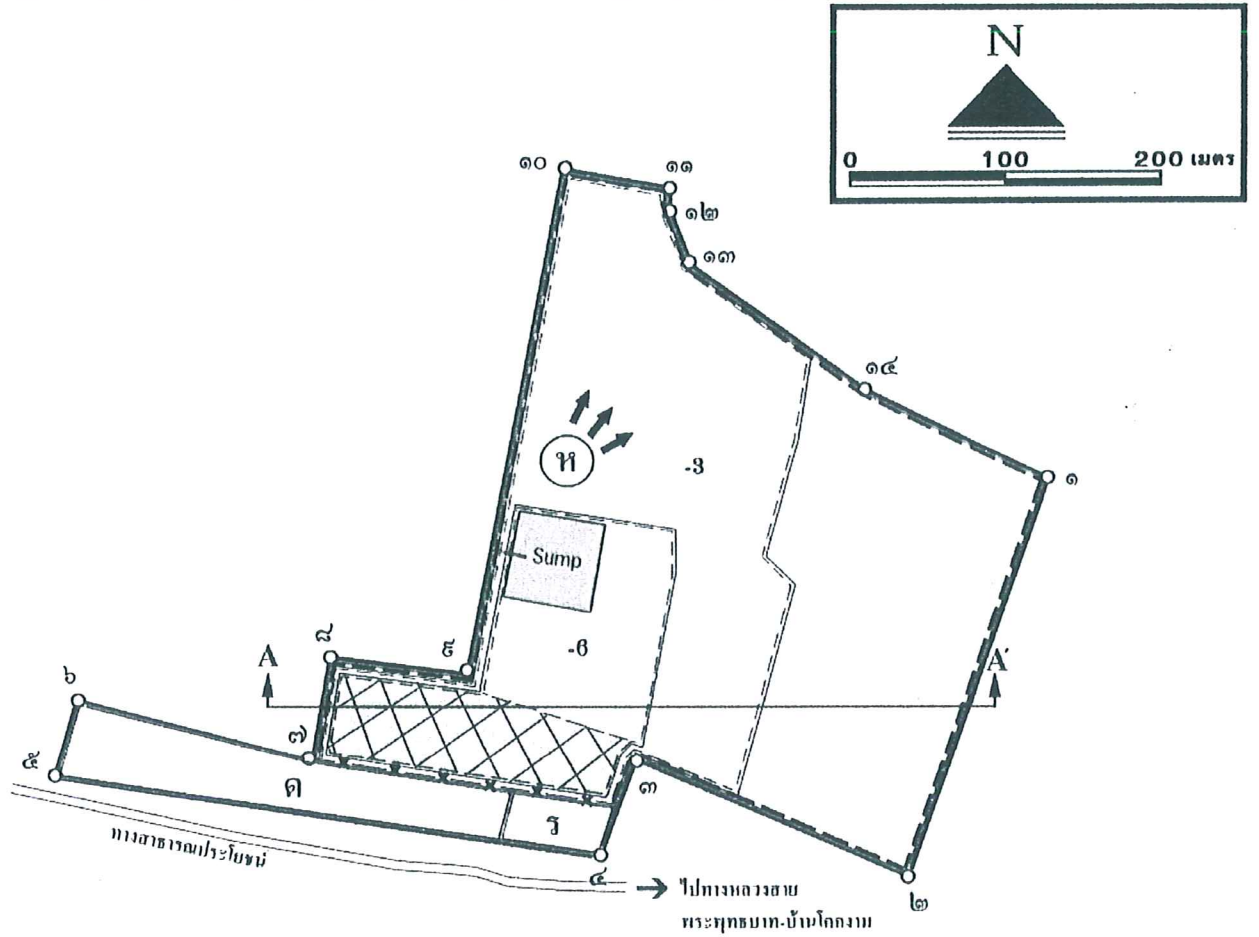
- ← ทิศทางการเดินหน้าเหมือง
- ห จุดเริ่มต้นเปิดการทำเหมือง
- ค พื้นที่กองเปลือกดิน
- จ พื้นที่เก็บกองแร่
- x-x- แนวเว้นเขตการทำเหมืองใกล้ทางสาธารณะในระยะ 50 เมตร
- A A แนวเส้นตัดขวาง
- /// ชั้นเปลือกดิน
- ชั้นแร่ดินมาร์ล
- Sump บ่อรวบรวมน้ำในชุมชนเมืองช่วงปีที่ 1-6
- — — — — แนวการจัดสร้างคันทำนบดินอัดแน่นและถูระบายน้ำ

-ช่วงปีที่ 1-6

รูปที่ 2 มาตรการป้องกันผลกระทบด้านอุทกวิทยา

จำนวน 8/20 หน้า  
ลงชื่อ *[Signature]* ผู้รับรอง





สัญลักษณ์

ความหมาย

- ← ทิศทางการเดินหน้าเหมือง
- ห จุดเริ่มต้นเปิดการทำเหมือง
- ค พื้นที่กองเปลือกดิน
- ร พื้นที่เก็บกองแร่
- x—x— แนวเส้นเขตการทำเหมืองใกล้ทางสาธารณะในระยะ 50 เมตร
- ▲ ▲ แนวเส้นตัดขวาง
- ▨ ชั้นเปลือกดิน
- ▤ ชั้นแร่ดินมาร์ล
- Sump บ่อรวบรวมน้ำในชุมชนเมืองช่วงปีที่ 7-21
- — — แนวการจัดสร้างคันทำนบดินอัดแน่นและดูระบายน้ำ
- ▣ พื้นที่ถมกลับในปีที่ 7-9

-ช่วงปีที่ 7-21  
รูปที่ 2 (ต่อ)

จำนวน 9/20 หน้า  
ส่งชื่อ... ผู้รับรอง



ตารางที่ 1.3 มาตรการป้องกันและแก้ไขผลกระทบสิ่งแวดล้อมในระบะดำเนินการและภายหลังเสร็จสิ้นการทำเหมือง (ต่อ)

ผลกระทบสิ่งแวดล้อม	มาตรการป้องกันและแก้ไขผลกระทบสิ่งแวดล้อม	สถานที่ดำเนินการ	ระยะเวลาดำเนินการ	งบประมาณ	ผู้รับผิดชอบ
4.2 การสาธารณสุข	<p>4. ให้ส่งเสริมทัศนคติที่ดี โดยให้กิจกรรมมวลชนสัมพันธ์ เช่น ด้านการศึกษา ศาสนา และด้านสาธารณสุข โภค สารณูปการ เป็นต้น ให้กับราษฎร ในชุมชน ใกล้เคียงพื้นที่โครงการ และให้ประชาชนคิดว่าโครงการเป็นส่วนหนึ่งของชุมชน</p> <p>- ให้ความช่วยเหลือด้านงบประมาณแก่ราษฎร ในชุมชน ใกล้เคียง หากได้รับผลกระทบด้านสุขภาพอนามัยจากการทำเหมืองของโครงการ</p>	<p>- บริเวณชุมชน ใกล้เคียง</p> <p>- บริเวณชุมชน ใกล้เคียง</p>	<p>- ตลอดอายุประทานบัตร</p> <p>- ตลอดอายุประทานบัตร</p>	<p>ตามความเหมาะสม</p> <p>อย่างน้อย 30,000 บาทปี</p>	<p>- บริษัท สยามดี จำกัด</p> <p>- บริษัท สยามดี จำกัด</p>
4.2 อาชีวอนามัย และความปลอดภัย	<p>1. ให้ปฏิบัติงานให้เป็นไปตามลำดับขั้นตอน และปฏิบัติตามระเบียบข้อบังคับที่จัดไว้ รวมทั้งดูแลให้คนงานมีอุปกรณ์ป้องกันอันตรายทุกคน ในขณะที่ปฏิบัติงานที่บริเวณหน้าเหมือง</p> <p>2. ให้สับเปลี่ยนหน้าที่ของคนงาน ไม่ให้ทำงาน ในบริเวณที่มีเสียงดังนานเกินไป พร้อมทั้งดูแลรักษาเครื่องจักรอุปกรณ์ต่างๆ ให้อยู่ในสภาพที่สมบูรณ์ใช้งานได้</p> <p>3. ให้ปฏิบัติตามวิธีการให้ความคุ้มครองแก่คนงานและความปลอดภัยแก่บุคคลภายนอก ตามกฎกระทรวงฉบับที่ 9 (พ.ศ. 2513) และกฎกระทรวงฉบับที่ 50 (พ.ศ. 2525) ออกตามความในมาตราที่ 17 (6) แห่งพระราชบัญญัติแร่ พ.ศ. 2510</p>	<p>- พนักงานปฏิบัติงานอยู่ในพื้นที่โครงการ</p> <p>- พนักงานทุกคนที่ทำงานเกี่ยวข้องกับเสียงดัง</p>	<p>- ตลอดอายุประทานบัตร</p> <p>- ตลอดอายุประทานบัตร</p>	<p>-</p> <p>-</p>	<p>- บริษัท สยามดี จำกัด</p> <p>- บริษัท สยามดี จำกัด</p>
4.3 ทัศนียภาพ	<p>4. ให้ตรวจสอบประสิทธิภาพ และความพร้อมของเครื่องมือเครื่องจักรประเภทต่างๆ ก่อนดำเนินการทุกครั้ง</p> <p>- ให้ปลูกไม้ยืนต้น ไม้ตระกูลส้มรอบพื้นที่โครงการ อย่างน้อย โดยมีระยะห่างระหว่างต้นและแถวประมาณ 2x2 เมตร เพื่อช่วยลดผลกระทบทางด้านทัศนียภาพ นอกจากนี้ ยังช่วยปิดกั้นทิศทางลม เสียง และเป็นตัวกรองฝุ่นละอองออกสู่ภายนอกได้อีกด้วย</p>	<p>- บริเวณพื้นที่โครงการ</p> <p>- บริเวณพื้นที่โครงการ</p>	<p>- ก่อนที่จะปฏิบัติงานทุกครั้ง</p> <p>- ตั้งแต่ปีที่ 1 ของการทำเหมือง</p>	<p>-</p> <p>20,000 บาท</p>	<p>- บริษัท สยามดี จำกัด</p> <p>- บริษัท สยามดี จำกัด</p>

จำนวน.....หน้า  
 ลงชื่อ.....ผู้รับรอง

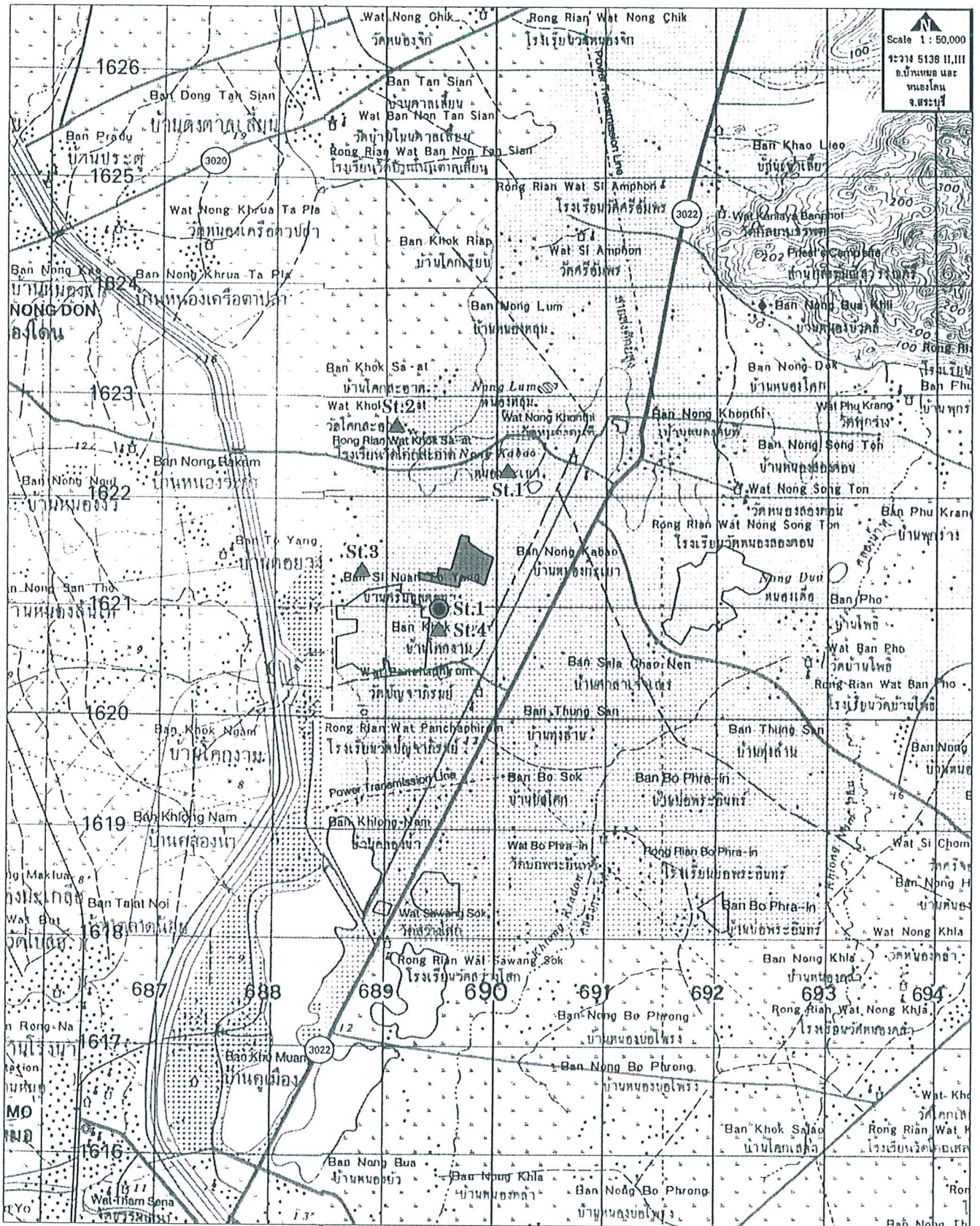


ตารางที่ 2 มาตรการติดตามตรวจสอบคุณภาพสิ่งแวดล้อม

คุณภาพสิ่งแวดล้อม	วิธีการติดตามตรวจสอบ	สถานที่ดำเนินการ	ระยะเวลาและความถี่ในการตรวจวัด	งบประมาณ	ผู้รับผิดชอบ	หมายเหตุ
1. คุณภาพอากาศ	- ให้ตรวจวัดปริมาณฝุ่นละอองแขวนลอยในบรรยากาศ (TSP) เฉลี่ยในรอบ 24 ชั่วโมง โดยใช้เครื่อง High-Volume Air Sampler	- จำนวน 4 สถานี (ดังรูปที่ 3) ได้แก่ 1. บ้านหนองคณสี 2. บ้านโคกสะอาด 3. บ้านศรีนวลดอย 4. บ้านโคกงาม	- อย่างน้อยปีละ 2 ครั้ง เป็นเวลา 3 วัน ต่อเนื่อง ในช่วงเดือนมีนาคมหรือเมษายน จำนวน 1 ครั้ง และในช่วงเดือนพฤศจิกายนหรือธันวาคม จำนวน 1 ครั้ง	30,000 บาท/ครั้ง	- บริษัท สยามดี จำกัด	1. ให้ทำการตรวจวัดในช่วงที่เหมืองเปิดทำการเท่านั้น 2. ต้องตรวจวัดทิศทางและความเร็วลมในขณะตรวจวัด 3. ใน การตรวจวัดต้องบันทึกสภาพแวดล้อมขณะทำการ
2. เสียง	- ให้ตรวจวัดระดับเสียงเฉลี่ยโดยทั่วไปในรอบ 24 ชั่วโมง ( $L_{eq}$ 24 hr.) โดยใช้เครื่องวัดเสียง (Sound Level Meter)	- จำนวน 4 สถานี (ดังรูปที่ 3) ได้แก่ 1. บ้านหนองคณสี 2. บ้านโคกสะอาด 3. บ้านศรีนวลดอย 4. บ้านโคกงาม	- อย่างน้อยปีละ 2 ครั้ง เป็นเวลา 3 วัน ต่อเนื่อง ในช่วงเดือนมีนาคมหรือเมษายน จำนวน 1 ครั้ง และในช่วงเดือนพฤศจิกายนหรือธันวาคม จำนวน 1 ครั้ง	30,000 บาท/ครั้ง	- บริษัท สยามดี จำกัด	
3. คุณภาพน้ำ	- ให้ตรวจวัดคุณภาพน้ำ โดยวิเคราะห์ค่า pH, Total Suspended Solids, Total Dissolved Solids, Total Hardness, Turbidity, Total Iron และ Sulfate	- จำนวน 1 สถานี คือ น้ำบ่อต้นบ้านโคกงาม (ดูรูปที่ 3)	- อย่างน้อยปีละ 2 ครั้ง ในช่วงเดือนมีนาคมหรือเมษายน จำนวน 1 ครั้ง และในช่วงเดือนพฤศจิกายนหรือธันวาคม จำนวน 1 ครั้ง	1,500 บาท/ครั้ง	- บริษัท สยามดี จำกัด	
4. อากาศในร่ม	- ตรวจสอบสมรรถนะของร่างกาย โดยทั่วไป ได้แก่ ความสามารถของทางเดินหายใจ ระบบประสาทในการรับรู้ และการเอ็กซเรย์ปอด เป็นต้น	- พนักงานทุกคนของโครงการ	- ปีละ 1 ครั้ง	-	- บริษัท สยามดี จำกัด	

จำนวน.....12/20.....หน้า  
ลงชื่อ.....*[Signature]*.....ผู้รับรอง





- |                                 |                          |   |
|---------------------------------|--------------------------|---|
| ▲ จุดตรวจวัดคุณภาพอากาศและเสียง | ● จุดเก็บตัวอย่างน้ำ     | ■ พื้นที่โครงการ                        |
| St.1 บ้านหนองกมณี               | St.1 น้ำบ่อต้นบ้านโคกงาม | □ พื้นที่ค้าของฯ และประหารบัตรใกล้เคียง |
| St.2 บ้านโลกสะอาด               |                          |   |
| St.3 บ้านศรีนวลตอยาง            |                          |   |
| St.4 บ้านโคกงาม                 |                          |   |

รูปที่ 3 จุดติดตามตรวจสอบคุณภาพสิ่งแวดล้อม

จำนวน... 13/20 .....หน้า  
ลงชื่อ... *[Signature]* .....ผู้รับรอง



ตารางที่ 2 มาตรการติดตามตรวจสอบคุณภาพสิ่งแวดล้อม (ต่อ)

คุณภาพสิ่งแวดล้อม	วิธีการติดตามตรวจสอบ	สถานที่ดำเนินการ	ระยะเวลาและความถี่ในการตรวจวัด	งบประมาณ	ผู้รับผิดชอบ	หมายเหตุ
5. การคมนาคม	<ul style="list-style-type: none"> <li>ให้พนักงานตรวจสอบสภาพเส้นทางขนส่งเร่ง</li> <li>ให้สามารถใช้งานได้ดียิ่งขึ้น</li> <li>ได้ทำจุดตั้งรับซ่อมแซมทันที รวมทั้งดูแลรักษาป้ายสัญลักษณ์จราจร ให้อยู่ในสภาพใช้การ ได้ดีอย่างมีประสิทธิภาพอยู่เสมอ</li> </ul>	<ul style="list-style-type: none"> <li>เส้นทางขนส่งเร่งของโครงการ</li> </ul>	<ul style="list-style-type: none"> <li>ทุก 1 เดือน</li> </ul>	-	<ul style="list-style-type: none"> <li>บริษัท สยามดี จำกัด</li> </ul>	

หมายเหตุ : 1. ให้รายงานผลการตรวจวัดคุณภาพสิ่งแวดล้อม เสนอต่อสำนักงาน โยบายและแผนทรัพยากรธรรมชาติและสิ่งแวดล้อม และกรมอุตสาหกรรมพื้นฐานและการเหมืองแร่ ทราบทุกครึ่ง  
 2. ตัวเลขงบประมาณ เป็นการประเมินตามความเหมาะสมจากสถานะเศรษฐกิจในปัจจุบัน (ตุลาคม พ.ศ. 2550) ซึ่งเมื่อมีการดำเนิน โครงการดังกล่าวอาจมีการเปลี่ยนแปลงได้

จำนวน.....14/20.....หน้า  
 ลงชื่อ.....*[Signature]*.....ผู้รับรอง



## แผนการฟื้นฟูสภาพพื้นที่ภายหลังการทำเหมือง

การเปลี่ยนแปลงการใช้ประโยชน์ที่ดินจากพื้นที่เกษตรกรรมเป็นพื้นที่เพื่อการทำเหมืองแร่ดิน มาร์ล ของโครงการ ย่อมส่งผลกระทบต่อสิ่งแวดล้อมอย่างหลีกเลี่ยงไม่ได้ โดยเฉพาะลักษณะภูมิประเทศและระบบนิเวศ จึงจำเป็นต้องมีการดำเนินการฟื้นฟูพื้นที่ภายหลังการทำเหมืองให้กลับคืนหรือมีสภาพใกล้เคียงพื้นที่เดิมให้มากที่สุด ดังนั้น จึงต้องมีการวางแผนการฟื้นฟูพื้นที่ให้สอดคล้องกับแผนผังโครงการ รวมถึงปัจจัยต่างๆ ในบริเวณพื้นที่ฟื้นฟูและพื้นที่ใกล้เคียง โดยมีรายละเอียดดังนี้

### 1. วัตถุประสงค์ของการฟื้นฟู

การฟื้นฟูสภาพพื้นที่ที่ผ่านการทำเหมืองแล้วและพื้นที่ประกอบกิจกรรมที่เกี่ยวข้องมีวัตถุประสงค์หลักดังนี้

1. เพื่อกำหนดรูปแบบการใช้ประโยชน์ที่ดินให้มีความเหมาะสมต่อสภาพพื้นที่ในแต่ละบริเวณและสามารถอำนวยความสะดวกต่อชุมชนทั้งทางตรงและทางอ้อม
2. เพื่อป้องกันและแก้ไขผลกระทบต่อสิ่งแวดล้อมทางด้านลบจากการดำเนินการทำเหมือง
3. เพื่อปรับปรุงลักษณะทางภูมิทัศน์ของพื้นที่ทำเหมืองแร่ และพื้นที่ที่เกี่ยวข้องกับการทำเหมืองแล้วให้มีความกลมกลืนกับสภาพแวดล้อมโดยรอบ

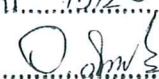
### 2. รายละเอียดของพื้นที่ฟื้นฟู

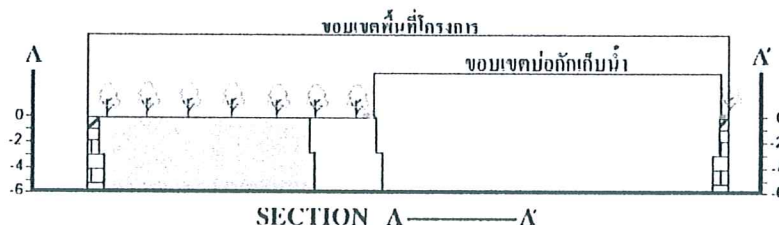
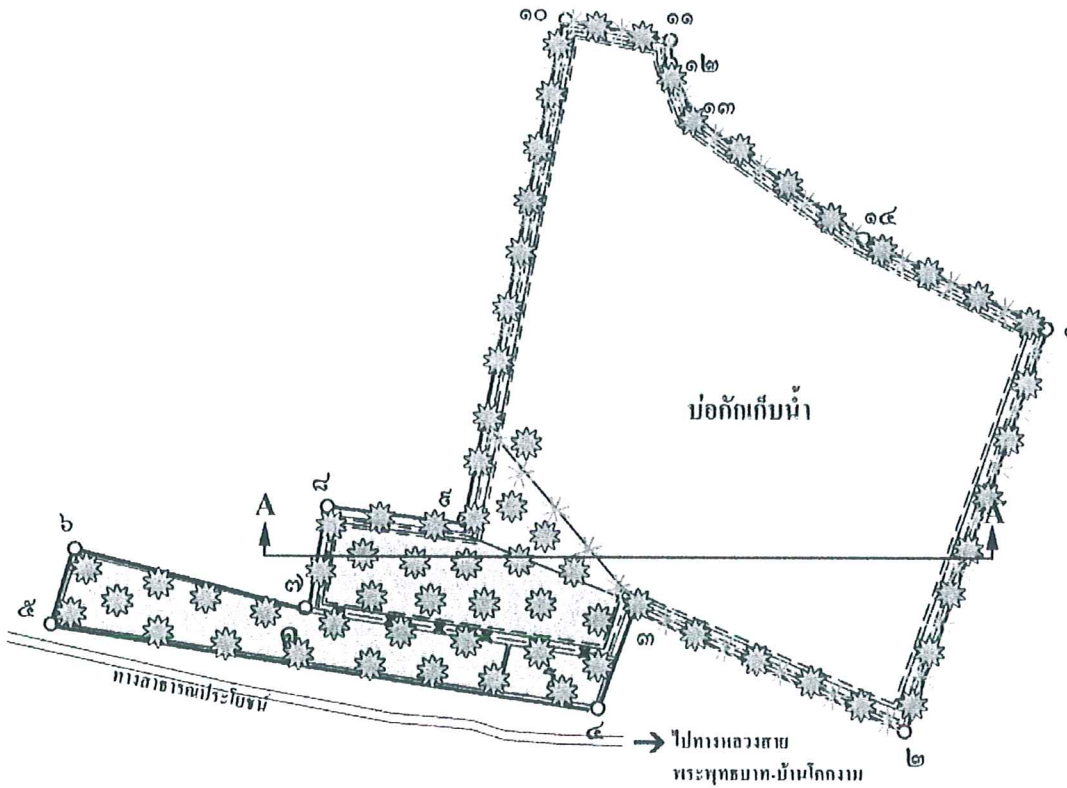
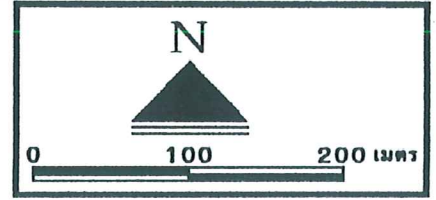
พื้นที่คำขอประทานบัตรแปลงนี้มีเนื้อที่ทั้งหมด 79-3-01 ไร่ ซึ่งมีพื้นที่ที่ต้องทำการฟื้นฟู แบ่งเป็น 2 บริเวณ ได้แก่

1. พื้นที่ที่ใช้ในการทำเหมืองมีเนื้อที่ 67 ไร่ ซึ่งจะมีลักษณะเป็นบ่อขุมเหมืองลึกประมาณ 6 เมตร จากระดับพื้นที่ราบและมีลักษณะหน้าเหมืองเป็นขั้นบันได
2. พื้นที่รองรับกิจกรรมต่อเนื่องจากการทำเหมือง ได้แก่ บริเวณเก็บกองพื้นที่เปลือกดินที่เก็บกองแร่ แนวคันทำนบ คูระบายน้ำ และพื้นที่อื่นๆ ประมาณ 8 ไร่

### 3. แผนการฟื้นฟูและปรับปรุงแบบพื้นที่ที่ผ่านการทำเหมือง

เนื่องจากการดำเนินโครงการกำหนดให้มีการเปิดหน้าเหมืองลึกลงจากระดับพื้นราบ และค่อยๆ ลดระดับลงจนถึงระดับความลึก 6 เมตร เป็นการทำเหมืองแบบขั้นบันไดสูง 3 เมตร และกว้าง 3 เมตร โดยเว้นแนวกันเขตไม่ทำเหมืองห่างจากขอบเขตคำขอประทานบัตรเป็นระยะอย่างน้อย 5 เมตร ดังนั้น การวางแผนฟื้นฟูสภาพพื้นที่ภายหลังการทำเหมืองจะกำหนดให้ดำเนินการไปพร้อมๆ กับการทำเหมืองในแต่ละช่วง (รูปที่ 4) ดังนี้

จำนวน.....15/๒๐.....หน้า  
ลงชื่อ..........ผู้รับรอง



สัญลักษณ์	ความหมาย
—x—x—	แนวเว้นเขตการทำเหมืองใกล้ทางสาธารณะในระยะ 50 เมตร
↑	แนวเส้นตัดขวาง
	ชั้นเปลือกดิน
	ชั้นแร่ดินมาร์ล
	พื้นที่ปลูกพืชคลุมดิน
	ขอบเขตพื้นที่ถมกลับ ตั้งแต่ช่วงที่ 5 (ปีที่ 7-9)
	ขอบเขตพื้นที่ถมกลับภายหลังสิ้นสุดการทำเหมือง
	แนวปลูกไม้ยืนต้นโตเร็ว
	แนวปลูกหญ้าแฝก

จำนวน.....16/20.....หน้า  
ลงชื่อ..........ผู้รับรอง

รูปที่ 4 การฟื้นฟูและปรับปรุงพื้นที่ภายหลังสิ้นสุดการทำเหมือง



การทำเหมืองช่วงที่ 1 (ปีที่ 1) ในช่วงนี้จะเริ่มทำการเปิดเปลือกดินทางด้านทิศตะวันตกของพื้นที่โครงการ และผลิตแร่โดยเริ่มเปิดหน้าเหมืองจากระดับพื้นที่ราบ ลึกลงไป 3 เมตร ส่งผลให้มีเปลือกดินเกิดขึ้น 6,000 ลูกบาศก์เมตร และเนื่องจากเป็นช่วงแรกที่มีการทำเหมือง ดังนั้น จึงจำเป็นต้องมีการจัดเตรียมพื้นที่เพื่อรองรับกิจกรรมที่จะเกิดขึ้น ได้แก่ การจัดสร้างคันทำนบ และการปรับปรุงเส้นทางในพื้นที่โครงการ สามารถนำดินที่เกิดขึ้นในช่วงนี้มาใช้ในการพัฒนาพื้นที่ได้ ส่วนเปลือกดินที่เหลือประมาณ 3,000 ลูกบาศก์เมตร ให้นำไปเก็บกองไว้ที่เก็บกองเปลือกดิน (บริเวณอักษร “ค”) ซึ่งสามารถเก็บกองได้ประมาณ 0.3 ไร่

การฟื้นฟูในช่วงนี้จะทำการปลูกพืชคลุมดินและไม้ยืนต้นโตเร็วบนคันทำนบ และปลูกพืชคลุมดินบริเวณพื้นที่เก็บกองเปลือกดิน

การทำเหมืองช่วงที่ 2 (ปีที่ 2) การทำเหมืองในช่วงนี้จะมีลักษณะเช่นเดียวกับช่วงที่ 1 ส่งผลให้มีเปลือกดินเกิดขึ้น 13,000 ลูกบาศก์เมตร ซึ่งทั้งหมดสามารถนำไปเก็บกองบริเวณพื้นที่เก็บกองเปลือกดิน (บริเวณอักษร “ค”) ได้ประมาณ 1.35 ไร่ สำหรับช่วงนี้จะไม่มีการฟื้นฟูสภาพพื้นที่ มีเพียงการปรับสภาพพื้นที่หน้าเหมืองให้มีเสถียรภาพ และปลอดภัยต่อการชะล้างพังทลายเท่านั้น โดยการปลูกพืชคลุมดินบริเวณพื้นที่เก็บกองเปลือกดิน และบำรุงรักษาต้นไม้โดยรอบพื้นที่โครงการ

การทำเหมืองช่วงที่ 3 (ปีที่ 3) การทำเหมืองในช่วงนี้จะมีลักษณะเช่นเดียวกับช่วงที่ผ่านมา ส่งผลให้มีเปลือกดินเกิดขึ้น 13,000 ลูกบาศก์เมตร ซึ่งทั้งหมดสามารถนำไปเก็บกองบริเวณพื้นที่เก็บกองเปลือกดิน (บริเวณอักษร “ค”) ได้ประมาณ 1.35 ไร่ สำหรับช่วงนี้จะไม่มีการฟื้นฟูสภาพพื้นที่ มีเพียงการปรับสภาพพื้นที่หน้าเหมืองให้มีเสถียรภาพ และปลอดภัยต่อการชะล้างพังทลายเท่านั้น โดยการปลูกพืชคลุมดินบริเวณพื้นที่เก็บกองเปลือกดิน และบำรุงรักษาต้นไม้โดยรอบพื้นที่โครงการ

การทำเหมืองช่วงที่ 4 (ปีที่ 4-6) การทำเหมืองในช่วงนี้ยังคงมีลักษณะการทำเหมืองเช่นเดียวกับช่วงที่ 3 ที่ผ่านมา โดยมีปริมาตรเปลือกดินเท่ากับ 39,000 ลูกบาศก์เมตร ซึ่งทั้งหมดสามารถนำไปเก็บกองไว้บริเวณพื้นที่เก็บกองเปลือกดิน (บริเวณอักษร “ค”) ได้ประมาณ 4 ไร่ สำหรับช่วงนี้จะไม่มีการฟื้นฟูสภาพพื้นที่ มีเพียงการปรับสภาพพื้นที่หน้าเหมืองให้มีเสถียรภาพ และปลอดภัยต่อการชะล้างพังทลายเท่านั้น โดยการปลูกพืชคลุมดินบริเวณพื้นที่เก็บกองเปลือกดิน และบำรุงรักษาต้นไม้โดยรอบพื้นที่โครงการ

การทำเหมืองช่วงที่ 5 (ปีที่ 7-9) การทำเหมืองในช่วงนี้จะเป็นการเปิดเหมืองในพื้นที่เดิมทางด้านทิศตะวันตกของโครงการซึ่งผ่านการเปิดหน้าดินไปแล้ว โดยจะขุดลึกลงไปจากระดับเดิมอีก 3 เมตร ทำให้ไม่เกิดเปลือกดินที่จะนำไปเก็บกอง ในส่วนของการฟื้นฟูสามารถทำได้โดยนำเปลือกดินจากพื้นที่เก็บกองเปลือกดิน ประมาณ 68,000 ลูกบาศก์เมตร มาถมกลับบริเวณพื้นที่ผ่านการทำเหมืองแล้วทางด้านทิศตะวันตกของพื้นที่โครงการ ซึ่งจะสามารถทำการถมกลับได้เต็มต้นประมาณ 7 ไร่ (ดูรูปที่ 4) แล้วทำการปรับสภาพพื้นที่ หลังจากนั้นให้ทำการปลูกพืชคลุมดินและไม้ยืนต้นโตเร็ว หรือหากแต่โครงการจะใช้ในการเกษตรกรรมต่อไปได้ เนื่องจากเป็นพื้นที่กรรมสิทธิ์ของโครงการ

การทำเหมืองในช่วงที่ 6 (ปีที่ 10-12) การทำเหมืองในช่วงนี้จะมีลักษณะเช่นเดียวกับช่วงที่ 5 คือ เป็นการทำเหมืองในพื้นที่เดิมซึ่งผ่านการเปิดหน้าดินไปแล้ว โดยจะขุดลึกลงไปจากระดับเดิมอีก 3 เมตร ทำให้ไม่เกิดเปลือกดิน ดังนั้น การฟื้นฟูในช่วงนี้สามารถกระทำได้โดยการปรับสภาพพื้นที่หน้าเหมือง ประมาณ 8.12 ไร่ ให้มีเสถียรภาพและปลอดภัยจากการพังทลายเท่านั้น

จำนวน...17/20.....หน้า  
ลงชื่อ.....ผู้รับรอง





#### 4. ระยะเวลาในการฟื้นฟูพื้นที่

ทางโครงการจะเริ่มดำเนินการฟื้นฟูพื้นที่โดยการถมกลับได้ตั้งแต่สิ้นสุดการทำเหมืองในช่วงปีที่ 7-9 เป็นต้นไป โดยการปลูกไม้ยืนต้นโตเร็วหรือปลูกพืชคลุมดินรอบพื้นที่โครงการ และดำเนินการถมกลับพื้นที่ที่ผ่านการทำเหมืองรวมทั้งการปรับสภาพพื้นที่ให้สอดคล้องหรือใกล้เคียงกับสภาพแวดล้อมเดิมให้เสร็จสิ้นภายในระยะเวลา 1 เดือน ก่อนสิ้นอายุประทานบัตร ดังนั้น ระยะเวลาในการฟื้นฟูสภาพพื้นที่ที่ผ่านการทำเหมืองแล้วทั้งสิ้นประมาณ 21 ปี

#### 5. งบประมาณในการดำเนินการ

##### 1) งบประมาณในการฟื้นฟู

สำหรับงบประมาณที่จะนำมาใช้เพื่อการฟื้นฟูพื้นที่ ที่ผ่านการทำเหมืองไปแล้วของโครงการ ซึ่งได้ประมาณค่าใช้จ่ายเบื้องต้นไว้ประมาณ 20,000 บาท/ไร่ แบ่งเป็นค่าใช้จ่ายประกอบด้วย

การปรับสภาพพื้นที่	มีค่าใช้จ่ายประมาณ	1,500	บาท/ไร่
การปลูกพืชคลุมดิน	มีค่าใช้จ่ายประมาณ	3,500	บาท/ไร่
การปลูกไม้ยืนต้น	มีค่าใช้จ่ายประมาณ	14,500	บาท/ไร่
การบำรุงรักษาดันไม้	มีค่าใช้จ่ายประมาณ	500	บาท/ไร่

จากแผนการฟื้นฟูสภาพพื้นที่ที่ผ่านการทำเหมืองไปแล้วข้างต้น จำเป็นต้องมีการจัดสรรงบประมาณเพื่อเป็นค่าใช้จ่ายในการดำเนินการในแต่ละช่วงปี โดยมีรายละเอียดดังนี้

การทำเหมืองช่วงที่ 1 (ปีที่ 1) ในการเตรียมพื้นที่ที่ต้องดำเนินการปลูกพืชคลุมดินและไม้ยืนต้นโตเร็วบนคันทำนบ เนื้อที่ประมาณ 1 ไร่ คิดเป็นค่าใช้จ่ายประมาณ 18,000 บาท และระหว่างดำเนินการต้องมีการปลูกพืชคลุมดินที่กองเก็บเปลือกดินเนื้อที่ประมาณ 0.3 ไร่ คิดเป็นค่าใช้จ่ายประมาณ 1,050 บาท ดังนั้น ค่าใช้จ่ายที่เกิดขึ้นในช่วงนี้ประมาณ 11,850 บาท


การทำเหมืองช่วงที่ 2 (ปีที่ 2) ในช่วงนี้มีการปลูกพืชคลุมดินบริเวณพื้นที่กองเก็บเปลือกดินเนื้อที่ประมาณ 1.35 ไร่ คิดเป็นค่าใช้จ่ายทั้งสิ้นประมาณ 4,725 บาท

การทำเหมืองช่วงที่ 3 (ปีที่ 3) ในช่วงนี้ต้องดำเนินการปลูกพืชคลุมดินที่กองเก็บเปลือกดินเนื้อที่ประมาณ 1.35 ไร่ คิดเป็นค่าใช้จ่ายทั้งสิ้น 4,725 บาท

การทำเหมืองช่วงที่ 4 (ปีที่ 4-6) ในช่วงนี้ต้องดำเนินการปลูกพืชคลุมดินบริเวณพื้นที่เก็บกองเปลือกดิน ซึ่งมีพื้นที่ประมาณ 4 ไร่ คิดเป็นค่าใช้จ่ายทั้งสิ้น 14,000 บาท

การทำเหมืองช่วงที่ 5 (ปีที่ 7-9) ในช่วงนี้ต้องดำเนินการปรับสภาพพื้นที่ ปลูกพืชคลุมดิน ปลูกไม้ยืนต้น และบำรุงรักษาดันไม้บริเวณพื้นที่ที่ผ่านการทำเหมือง ซึ่งมีพื้นที่ประมาณ 7 ไร่ คิดเป็นค่าใช้จ่ายทั้งสิ้น 140,000 บาท

การทำเหมืองช่วงที่ 6 (ปีที่ 10-12) ต้องดำเนินการปรับสภาพพื้นที่ที่ผ่านการทำเหมือง ซึ่งมีพื้นที่ประมาณ 8.12 ไร่ คิดเป็นค่าใช้จ่ายทั้งสิ้น 12,180 บาท

จำนวน.....19/20.....หน้า  
ลงชื่อ..........ผู้รับรอง



การทำเหมืองช่วงที่ 7 (ปีที่ 13-15) ต้องดำเนินการปรับสภาพพื้นที่ ปลูกพืชคลุมดิน ปลูกไม้ยืนต้น และบำรุงรักษาต้นไม้บริเวณพื้นที่ที่ผ่านการทำเหมือง ซึ่งมีพื้นที่ประมาณ 3.7 ไร่ คิดเป็นค่าใช้จ่ายทั้งสิ้น 74,000 บาท

การทำเหมืองช่วงที่ 8 (ปีที่ 16-18) ต้องดำเนินการปรับสภาพพื้นที่ที่ผ่านการทำเหมือง ซึ่งมีพื้นที่ประมาณ 7.39 ไร่ คิดเป็นค่าใช้จ่ายทั้งสิ้น 11,085 บาท

การทำเหมืองช่วงที่ 9 (ปีที่ 19-21) ในช่วงนี้ต้องดำเนินการปรับสภาพพื้นที่ ปลูกพืชคลุมดิน ปลูกไม้ยืนต้นโตเร็ว และบำรุงรักษาต้นไม้บริเวณพื้นที่กิจกรรมทำเหมือง ได้แก่ พื้นที่เก็บกองเปลือกดิน พื้นที่เก็บกองแร่ คันทำนบ กุระบายน้ำ ซึ่งมีพื้นที่ประมาณ 8 ไร่ คิดเป็นค่าใช้จ่ายทั้งสิ้น 160,000 บาท

ดังนั้น จึงมีค่าใช้จ่ายตลอดอายุโครงการ (ปีที่ 1-21) รวมทั้งสิ้นประมาณ 292,565 บาท ซึ่งการฟื้นฟูพื้นที่ที่จะดำเนินการไปพร้อมๆกับการทำเหมือง พื้นที่ที่ได้สิ้นสุดการทำเหมืองหรือไม่ได้ใช้ประโยชน์เพื่อการทำเหมืองก็จะทำการฟื้นฟูก่อน โดยทางโครงการจะทยอยฟื้นฟูเช่นนี้ไปเรื่อยๆ จนสิ้นสุดโครงการ ดังรายละเอียดที่กล่าวข้างต้น รวมทั้งสิ้นประมาณ 41.21 ไร่

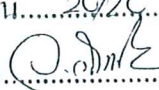
## 2) ผู้รับผิดชอบการดำเนินการ

บริษัท สยามดี จำกัด จะเป็นผู้รับผิดชอบการดำเนินการและงบประมาณทั้งหมดที่ใช้ในการฟื้นฟูสภาพพื้นที่ที่ผ่านการทำเหมืองตามที่เสนอไว้ข้างต้น

## 6. แผนด้านความปลอดภัยภายหลังสิ้นสุดการทำเหมือง

การทำเหมืองของโครงการเป็นการทำเหมืองโดยวิธีเหมืองหาบ ในลักษณะบ่อเหมือง (Open Pit) แบบขั้นบันได โดยลึกลงไปจากขอบบ่อเหมืองประมาณ 6 เมตร และเมื่อสิ้นสุดการทำเหมืองจะพัฒนาให้เป็นสระกักเก็บน้ำ ซึ่งพื้นที่ดังกล่าวอาจจะไม่ปลอดภัยสำหรับราษฎรที่จะเข้ามาใช้ประโยชน์ รวมถึงสัตว์เลื้อยต่างๆ ที่อาจพลัดหลงตกลงไปในสระกักเก็บน้ำได้ ดังนั้น เพื่อป้องกันผลกระทบที่อาจเกิดขึ้น ทางคณะผู้ศึกษาจึงเสนอให้มีแผนด้านความปลอดภัยเพิ่มเติมภายหลังสิ้นสุดการทำเหมืองรองรับ ดังนี้

1. จัดสร้างคันทำนบดิน ขนาดความกว้างที่ฐาน 2 เมตร ความกว้างด้านบน 0.75 เมตร และสูง 1 เมตร หรือตามความเหมาะสมของสภาพพื้นที่ บริเวณโดยรอบสระกักเก็บน้ำ
2. จัดทำแนวรั้วลวดหนามล้อมรอบแนวคันทำนบดิน เพื่อป้องกันการรुकล้ำของประชาชนหรือสัตว์เลื้อยต่างๆ ที่อาจพลัดหลงเข้าไปในพื้นที่
3. จัดทำป้ายแสดงข้อความที่ระบุถึง ชื่อผู้ประกอบการ เลขที่ประทานบัตร ที่ตั้ง ขนาดพื้นที่ ประทานบัตรช่วงอายุประทานบัตรที่เคยได้รับอนุญาต ขนาดพื้นที่และความลึกของบ่อเหมืองเมื่อสิ้นสุดการทำเหมืองให้ประชาชนทั่วไปได้รับทราบข้อมูล เพื่อจะได้ระมัดระวังหากมีความจำเป็นต้องผ่านเข้าใกล้เขตพื้นที่บ่อเหมืองแห่งนี้

จำนวน.....20/20.....หน้า  
ลงชื่อ..........ผู้รับรอง



**แนวทางการเสนอรายงานผลการปฏิบัติตามมาตรการป้องกันและแก้ไข  
ผลกระทบต่อสิ่งแวดล้อมและมาตรการติดตามตรวจสอบคุณภาพสิ่งแวดล้อม  
ประเภทโครงการเหมืองแร่**

เพื่อให้รูปแบบของรายงานผลการปฏิบัติตามมาตรการเป็นไปในแนวทางเดียวกัน อีกทั้ง  
เพื่อใช้เป็นแนวทางในการจัดทำรายงานของเจ้าของโครงการหรือผู้ที่ได้รับมอบหมายจากเจ้าของโครงการ  
ให้เป็นผู้จัดทำรายงาน ให้ผู้จัดทำรายงานเสนอรายงานผลการปฏิบัติตามมาตรการฯ ตามรูปแบบตัวอย่าง ดังนี้

**1. ส่วนหน้าของรายงาน**

**1.1 ปกหน้าประกอบด้วย**

- ชื่อโครงการ
- เจ้าของโครงการและสถานที่อยู่ที่ติดต่อได้
- สถานที่ตั้งโครงการ
- บริษัทที่ปรึกษาผู้จัดทำรายงาน (ถ้ามี)

**1.2 หนังสือรับรองการจัดทำรายงาน ฯ บัญชีรายชื่อผู้จัดทำรายงานตามแบบ ตต. 1**

**2. บทนำ**

**2.1 รายละเอียดโครงการ โดยสังเขป ตามแบบ ตต.2**

- ที่ตั้ง แผนที่ตั้งและภาพประกอบ
- การดำเนินงานโดยทั่วไปของโครงการ
- การใช้พื้นที่ เสนอภาพแสดงลักษณะการใช้ที่ดินภายในเขตพื้นที่โครงการ

**2.2 ความเป็นมาของการจัดทำรายงาน**

**2.3 แผนการดำเนินการตามมาตรการป้องกันและแก้ไขผลกระทบต่อสิ่งแวดล้อม และมาตรการติดตาม  
ตรวจสอบคุณภาพสิ่งแวดล้อม ตามที่ระบุไว้ในรายงานการวิเคราะห์ผลกระทบต่อสิ่งแวดล้อม**

**3. ผลการดำเนินการตามมาตรการป้องกันและลดผลกระทบต่อสิ่งแวดล้อม**

- 3.1 จัดทำตารางเปรียบเทียบมาตรการป้องกันและแก้ไขผลกระทบต่อสิ่งแวดล้อมที่กำหนดไว้ในรายงาน  
การวิเคราะห์ผลกระทบต่อสิ่งแวดล้อม และการปฏิบัติตามมาตรการป้องกันและแก้ไขผลกระทบต่อ  
สิ่งแวดล้อมตามจริง แสดงพร้อมภาพถ่ายมาตรการลดผลกระทบที่เป็นรูปธรรมประกอบการ  
พิจารณาทุกข้อของมาตรการ ตามแบบ ตต.3**

- 3.2 เสนอรายละเอียดการดำเนินการของโครงการที่เปลี่ยนแปลง หรือแตกต่างไปจากรายละเอียดที่เสนอไว้ในรายงานการวิเคราะห์ผลกระทบสิ่งแวดล้อม และเสนอมาตรการป้องกันและแก้ไขผลกระทบสิ่งแวดล้อมในสภาพปัจจุบันที่เปลี่ยนแปลงไป
- 3.3 เสนอมาตรการป้องกันและแก้ไขผลกระทบสิ่งแวดล้อมตามจริงในสภาพปัจจุบันที่เปลี่ยนแปลงตามมาตรการฯ ที่เคยเสนอไว้ในรายงานการวิเคราะห์ผลกระทบสิ่งแวดล้อมที่ได้รับความเห็นชอบ และให้เหตุผลประกอบ โดยแสดงข้อมูลพร้อมภาพประกอบด้วย

#### 4. ผลการติดตามตรวจสอบคุณภาพสิ่งแวดล้อม

- 4.1 แสดงจุดเก็บตัวอย่างคุณภาพสิ่งแวดล้อม เช่น คุณภาพอากาศ น้ำ เสียง เป็นต้น ต้องแสดงโดยใช้แผนที่ประกอบ พร้อมทั้ง แสดงพารามิเตอร์ในการตรวจวัด วิธีการเก็บตัวอย่าง วิธีการวิเคราะห์ตัวอย่าง และมาตรฐานเปรียบเทียบ
- 4.2 ผลการตรวจวัดคุณภาพสิ่งแวดล้อมเปรียบเทียบกับมาตรฐานคุณภาพสิ่งแวดล้อมของประเทศไทย เปรียบเทียบกับผลการวิเคราะห์ของทุกครั้งที่ผ่านมาและเปรียบเทียบกับผลที่ประเมินได้ในรายงานการวิเคราะห์ผลกระทบสิ่งแวดล้อม โดยแสดงในรูปกราฟ ตารางหรือลักษณะอื่น ๆ ที่สามารถแสดงการเปรียบเทียบผลได้ชัดเจน
- 4.3 ต้องวิเคราะห์แสดงผลลัพธ์จากการตรวจวัด (Analyze) อย่างละเอียด และการวิเคราะห์ผลจะต้องเปรียบเทียบกับผลที่ตรวจวัดได้ในครั้งก่อน ๆ ด้วย รวมทั้งวิจารณ์ผลและให้ข้อเสนอแนะ
- 4.4 ต้องมีภาพถ่ายแสดงขณะทำการเก็บตัวอย่าง ภาพถ่ายเครื่องมือขณะตรวจวัดพร้อมแสดง วันที่และเวลาในภาพถ่ายอย่างชัดเจน โดยการถ่ายภาพจะต้องแสดงให้เห็นว่าเป็นการตรวจวัดตามสถานที่ ณ ที่กำหนดไว้ในรายงานการวิเคราะห์ผลกระทบสิ่งแวดล้อม

#### 5. สรุปผลการติดตามตรวจสอบคุณภาพสิ่งแวดล้อม

สรุปผลการติดตามตรวจสอบการปฏิบัติตามเงื่อนไขของมาตรการป้องกันและแก้ไขผลกระทบสิ่งแวดล้อมและผลการตรวจวัดคุณภาพสิ่งแวดล้อมในการติดตามตรวจสอบครั้งนี้ พร้อมทั้งสรุปประเด็นการปฏิบัติที่ต้องปรับปรุงโดยเสนอแนะมาตรการเพิ่มเติมหรือเห็นสมควรยุติการปฏิบัติ เนื่องจากการปฏิบัติตามมาตรการที่ผ่านมาสามารถป้องกันและแก้ไขผลกระทบสิ่งแวดล้อมได้อย่างสมบูรณ์ หรือมาตรการดังกล่าวไม่มีความจำเป็นต้องปฏิบัติอีกต่อไป โดยมีข้อมูลต่าง ๆ สนับสนุนอย่างเพียงพอ การปรับเปลี่ยนมาตรการฯ หรือวิธีการปฏิบัติอย่างหนึ่งอย่างใด จะกระทำได้อต่อเมื่อสำนักงานนโยบายและแผนทรัพยากรธรรมชาติและสิ่งแวดล้อมพิจารณาเห็นชอบกับมาตรการฯ ที่ขอเปลี่ยนแปลงแล้วเท่านั้น

## 6. ภาคผนวก

ประกอบด้วยแหล่งที่มาของเอกสารอ้างอิงต่าง ๆ สำเนาหนังสืออนุญาตขึ้นทะเบียนห้องปฏิบัติการวิเคราะห์เอกชน สำเนาหนังสืออนุญาตการขอเปลี่ยนแปลงรายละเอียดโครงการหรือมาตรการ แผนภาพหรือภาพถ่ายอุปกรณ์เครื่องมือที่ใช้ในการเก็บตัวอย่างสิ่งแวดล้อมและข้อมูลประกอบอื่น ๆ เป็นต้น

### การเสนอรายงาน

หน่วยงานที่จัดส่ง : รายงานผลการปฏิบัติตามมาตรการที่จัดทำขึ้น จะต้องส่งให้หน่วยงานที่เกี่ยวข้องพิจารณา ดังนี้

- |   |                                 |
|---|---------------------------------|
| 1. สำนักงานนโยบายและแผน<br>ทรัพยากรธรรมชาติและสิ่งแวดล้อม | จำนวน 2 ฉบับ พร้อม CD-ROM 2 ชุด |
| 2. กรมอุตสาหกรรมพื้นฐานและการเหมืองแร่                    | จำนวน 1 ฉบับ พร้อม CD-ROM 1 ชุด |
| 3. สำนักงานทรัพยากรธรรมชาติ<br>และสิ่งแวดล้อมจังหวัด      | จำนวน 1 ฉบับ พร้อม CD-ROM 1 ชุด |

ระยะเวลาที่จัดส่ง : ส่งรายงานตามระยะเวลาที่กำหนดไว้ในมาตรการฯ แต่ต้องไม่เกิน 60 วัน  
นับจากวันที่กำหนดไว้



หนังสือรับรองการจัดทำรายงานผลการปฏิบัติตามมาตรการป้องกันและแก้ไขผลกระทบสิ่งแวดล้อม  
และมาตรการติดตามตรวจสอบคุณภาพสิ่งแวดล้อม  
โครงการด้านเหมืองแร่

วันที่ ..... เดือน ..... พ.ศ. ....

หนังสือรับรองฉบับนี้ ขอรับรองว่า ..... เป็นผู้จัดทำรายงาน  
ผลการปฏิบัติตามมาตรการป้องกันและแก้ไขผลกระทบสิ่งแวดล้อมและมาตรการติดตามตรวจสอบคุณภาพ  
สิ่งแวดล้อม โครงการ ..... ของ .....  
ประจำเดือน ..... โดยมีคณะผู้จัดทำรายงาน ดังต่อไปนี้

ผู้จัดทำรายงาน	ลายมือชื่อ	ตำแหน่ง
.....	.....	.....
.....	.....	.....
.....	.....	.....
.....	.....	.....

ขอแสดงความนับถือ

.....

ตำแหน่ง .....

(ประทับตราบริษัท)

รายงานผลการปฏิบัติตามมาตรการป้องกันและแก้ไขผลกระทบสิ่งแวดล้อม  
และมาตรการติดตามตรวจสอบคุณภาพสิ่งแวดล้อม  
โครงการด้านเหมืองแร่

1. ชื่อโครงการ .....
2. สถานที่ตั้ง .....
3. ขนาดพื้นที่โครงการ.....
4. ชื่อเจ้าของโครงการ .....
5. จัดทำโดย .....
6. โครงการผ่านการพิจารณาของคณะกรรมการผู้ชำนาญการเมื่อวันที่ ..... เดือน ..... พ.ศ. ....
7. โครงการได้รับอนุญาตประทานบัตร เมื่อวันที่ ..... เดือน ..... พ.ศ. ....
8. โครงการได้นำเสนอรายงานผลการปฏิบัติครั้งสุดท้าย เมื่อวันที่ ..... เดือน ..... พ.ศ. ....
9. รายละเอียดโครงการ
  - 9.1 ลักษณะของโครงการ .....
  - .....
  - .....
  - 9.2 พื้นที่และลักษณะการใช้ประโยชน์ที่ดินโดยรอบ (ในปัจจุบัน) .....
  - .....
  - .....
  - 9.3 กิจกรรมในโครงการ
    - การทำเหมืองแร่.....
    - .....
    - .....
    - การแต่งแร่ .....
    - .....
    - .....
    - เส้นทางคมนาคมขนส่ง .....
    - .....
    - .....
    - สิ่งก่อสร้างภายในโครงการ .....
    - .....
    - .....
    - รายละเอียดอื่นๆ .....
    - .....
    - .....

แบบรายงานผลการปฏิบัติตามมาตรการป้องกันและแก้ไขผลกระทบสิ่งแวดล้อม  
และมาตรการติดตามตรวจสอบคุณภาพสิ่งแวดล้อม

เงื่อนไขตามมาตรการ	ผลการปฏิบัติตามมาตรการ	ปัญหา อุปสรรค ข้อเสนอแนะ
<p>1. มาตรการป้องกันและแก้ไขผลกระทบสิ่งแวดล้อมที่เสนอไว้ในรายงานการวิเคราะห์ผลกระทบสิ่งแวดล้อม</p> <p>1.1 ...</p> <p>1.2 ...</p> <p>1.3 ...</p>		
<p>2. มาตรการป้องกันและแก้ไขผลกระทบสิ่งแวดล้อมที่กำหนดโดยคณะกรรมการผู้ชำนาญการพิจารณารายงานการวิเคราะห์ผลกระทบสิ่งแวดล้อม ด้านโครงการเหมืองแร่</p> <p>2.1 ...</p> <p>2.2 ...</p> <p>2.3 ...</p>		



**ตารางที่ 2 แบบบันทึกผลการตรวจวัดคุณภาพอากาศ**

**ตารางที่ 2.1 แบบบันทึกผลการตรวจวัดคุณภาพอากาศในบรรยากาศ**

ชื่อโครงการ.....

ตั้งอยู่ที่.....

ครั้งที่..... ประจำปี พ.ศ..... วันที่..... เดือน..... พ.ศ.....

สถานที่เก็บตัวอย่าง.....

ตำแหน่งตรวจวัด	ค่าความเข้มข้นเฉลี่ย.....ชั่วโมง (มิลลิกรัมต่อลูกบาศก์เมตร)		
	วัน / เดือน / ปี	วัน / เดือน / ปี	วัน / เดือน / ปี
มาตรฐาน *			

หมายเหตุ : \* มาตรฐานตามประกาศคณะกรรมการสิ่งแวดล้อมแห่งชาติ ฉบับที่ 10 (พ.ศ. 2538) เรื่อง กำหนดมาตรฐานคุณภาพอากาศในบรรยากาศ ลงวันที่ 17 เมษายน พ.ศ. 2538

**ตารางที่ 2.2 แบบบันทึกผลการตรวจวัดคุณภาพอากาศจากโรงแต่งแร่**

ชื่อโครงการ.....

ตั้งอยู่ที่.....

ครั้งที่..... ประจำปี พ.ศ..... วันที่..... เดือน..... พ.ศ.....

สถานที่เก็บตัวอย่าง.....

ตำแหน่งตรวจวัด	ค่าความเข้มข้นเฉลี่ย.....ชั่วโมง (มิลลิกรัมต่อลูกบาศก์เมตร)		
	วัน / เดือน / ปี	วัน / เดือน / ปี	วัน / เดือน / ปี
มาตรฐาน *			

หมายเหตุ : \* มาตรฐานตามประกาศกระทรวงวิทยาศาสตร์ เทคโนโลยีและสิ่งแวดล้อม เรื่อง กำหนดมาตรฐานควบคุมการปล่อยฝุ่นละอองจากโรงโม่ บดหรือย่อยหิน ลงวันที่ 20 ธันวาคม พ.ศ. 2539

**ตารางที่ 3 แบบบันทึกผลการตรวจวัดคุณภาพน้ำ**

**ตารางที่ 3.1 แบบบันทึกผลการตรวจวัดคุณภาพน้ำผิวดินและน้ำใต้ดิน**

ชื่อโครงการ .....

ตั้งอยู่ที่ .....

ครั้งที่ ..... ประจำปี พ.ศ. .... วันที่ ..... เดือน ..... พ.ศ. ....

สถานที่เก็บตัวอย่าง .....

ตำแหน่งตรวจวัด	พารามิเตอร์ที่ตรวจวัด					
มาตรฐาน *						

หมายเหตุ : \* มาตรฐานคุณภาพน้ำในแหล่งน้ำผิวดินประเภท..... จากประกาศสำนักงานคณะกรรมการสิ่งแวดล้อมแห่งชาติ ฉบับที่ 8 (พ.ศ.2537) เรื่องกำหนดมาตรฐานคุณภาพน้ำในแหล่งน้ำผิวดิน ลงวันที่ 24 กุมภาพันธ์ พ.ศ. 2537

**ตารางที่ 3.2 แบบบันทึกผลการตรวจวัดคุณภาพน้ำที่เกิดจากกิจกรรมการทำเหมืองแร่และการแต่งแร่**

ชื่อโครงการ .....

ตั้งอยู่ที่ .....

ครั้งที่ ..... ประจำปี พ.ศ. .... วันที่ ..... เดือน ..... พ.ศ. ....

สถานที่เก็บตัวอย่าง .....

ตำแหน่งตรวจวัด	พารามิเตอร์ที่ตรวจวัด		
มาตรฐาน*			

หมายเหตุ : \* มาตรฐานตามประกาศคณะกรรมการสิ่งแวดล้อมแห่งชาติ ฉบับที่ 3 (พ.ศ. 2539)

**ตารางที่ 4 แบบบันทึกผลการตรวจวัดระดับเสียง**

**ตารางที่ 4.1 แบบบันทึกผลการตรวจวัดระดับเสียงโดยทั่วไป**

ชื่อโครงการ .....

ตั้งอยู่ที่ .....

ครั้งที่ ..... ประจำปี พ.ศ. ....

วันที่ ..... เดือน ..... พ.ศ. ....

สถานที่เก็บตัวอย่าง 1. ....

2. ....

3. ....

เวลา	ผลการตรวจวัดระดับเสียง [ dB (A) ]	มาตรฐาน *
	สถานีเก็บตัวอย่าง.....	
07.00 - 08.00		
08.00 - 09.00		
09.00 - 10.00		
...		
...		
...		
04.00 - 05.00		
05.00 - 06.00		
06.00 - 07.00		
Leq 24 hrs.Ldn.		

หมายเหตุ : \* มาตรฐานตามประกาศคณะกรรมการสิ่งแวดล้อมแห่งชาติ ฉบับที่ 15 (พ.ศ. 2540)

เรื่อง กำหนดมาตรฐานระดับเสียงโดยทั่วไป ประกาศ ณ วันที่ 12 มีนาคม พ.ศ. 2540



**ตารางที่ 4.2 แบบบันทึกผลการตรวจวัดระดับเสียงจากการระเบิดทำเหมืองแร่**

ชื่อโครงการ .....

ตั้งอยู่ที่ .....

ครั้งที่ ..... ประจำปี พ.ศ. ....

วันที่ ..... เดือน ..... พ.ศ. ....

ตำแหน่งตรวจวัด	ผลการตรวจวัด		
มาตรฐาน *			

หมายเหตุ : \* มาตรฐานตามประกาศกระทรวงวิทยาศาสตร์ เทคโนโลยีและสิ่งแวดล้อม เรื่อง กำหนดมาตรฐานควบคุมระดับเสียงและความสั่นสะเทือนจากการทำเหมืองหิน ลงวันที่ 23 พฤศจิกายน พ.ศ. 2539

**ตารางที่ 5 แบบบันทึกผลการตรวจวัดแรงสั่นสะเทือนจากการระเบิดทำเหมืองแร่**

ชื่อโครงการ .....

ตั้งอยู่ที่ .....

ครั้งที่ ..... ประจำปี พ.ศ. ....

วันที่ ..... เดือน ..... พ.ศ. ....

ตำแหน่งตรวจวัด	ผลการตรวจวัด		
มาตรฐาน *			

หมายเหตุ : \* มาตรฐานตามประกาศกระทรวงวิทยาศาสตร์ เทคโนโลยีและสิ่งแวดล้อม เรื่อง กำหนดมาตรฐานควบคุมระดับเสียงและความสั่นสะเทือนจากการทำเหมืองหิน ลงวันที่ 23 พฤศจิกายน พ.ศ. 2539