



ที่ ทส 1009/ **10083**

สำนักงานนโยบายและแผน
ทรัพยากรธรรมชาติและสิ่งแวดล้อม
60/1 ซอยพิบูลวัฒนา 7 ถนนพระรามที่ 6
กรุงเทพฯ 10400

13 พฤศจิกายน 2550

เรื่อง การพิจารณารายงานการวิเคราะห์ผลกระทบสิ่งแวดล้อม

เรียน ผู้จัดการห้างหุ้นส่วนจำกัด ศิลาณิล

อ้างถึง หนังสือสำนักงานนโยบายและแผนทรัพยากรธรรมชาติและสิ่งแวดล้อม ที่ ทส 1009/1065
ลงวันที่ 5 กุมภาพันธ์ 2550

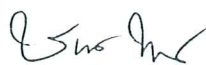
- สิ่งที่ส่งมาด้วย 1. สำเนาหนังสือ บริษัท เอส.พี.เอส. คอนซัลติ้ง เซอร์วิส จำกัด
ที่ SPS_MI.117/09/2007 ลงวันที่ 3 กันยายน 2550
2. มาตรการป้องกันและแก้ไขผลกระทบสิ่งแวดล้อมและมาตรการติดตามตรวจสอบ
คุณภาพสิ่งแวดล้อมโครงการเหมืองแร่หินอุตสาหกรรมชนิดหินปูน เพื่อ
อุตสาหกรรมก่อสร้าง ของห้างหุ้นส่วนจำกัด ศิลาณิล คำขอต่ออายุประทานบัตรที่
1/2548 ตั้งอยู่ที่ตำบลหน้าพระลาน อำเภอเฉลิมพระเกียรติ จังหวัดสระบุรี

ตามหนังสือที่อ้างถึงสำนักงานนโยบายและแผนทรัพยากรธรรมชาติและสิ่งแวดล้อม
แจ้งผลการพิจารณารายงานการวิเคราะห์ผลกระทบสิ่งแวดล้อม โครงการเหมืองแร่หินอุตสาหกรรมชนิด
หินปูน เพื่ออุตสาหกรรมก่อสร้าง ของห้างหุ้นส่วนจำกัด ศิลาณิล คำขอต่ออายุประทานบัตรที่ 1/2548
ตั้งอยู่ที่ตำบลหน้าพระลาน อำเภอเฉลิมพระเกียรติ จังหวัดสระบุรี ซึ่งเสนอให้คณะกรรมการ
ผู้ชำนาญการพิจารณารายงานการวิเคราะห์ผลกระทบสิ่งแวดล้อมด้านโครงการเหมืองแร่พิจารณาใน
การประชุมครั้งที่ 2/2550 วันที่ 12 มกราคม 2550 คณะกรรมการมีมติไม่เห็นชอบกับรายงานโดยให้ผู้
ยื่นคำขอประทานบัตรปรับปรุงแก้ไขข้อมูลเพิ่มเติม ความละเอียดแจ้งแล้วนั้น ต่อมาบริษัทได้เสนอ
รายงานการวิเคราะห์ผลกระทบสิ่งแวดล้อมฉบับเพิ่มเติมให้สำนักงานพิจารณา รายละเอียดตามสิ่งที่
ส่งมาด้วย 1

สำนักงานนโยบายและแผนทรัพยากรธรรมชาติและสิ่งแวดล้อมได้เสนอรายงานการวิเคราะห์ผลกระทบสิ่งแวดล้อม โครงการเหมืองแร่หินอุตสาหกรรมชนิดหินปูน เพื่ออุตสาหกรรมก่อสร้าง คำขอต่ออายุประทานบัตรที่ 1/2548 ของห้างหุ้นส่วนจำกัด ศิลาณิล และความเห็นเบื้องต้นให้คณะกรรมการผู้ชำนาญการพิจารณารายงานการวิเคราะห์ผลกระทบสิ่งแวดล้อมด้านโครงการเหมืองแร่พิจารณาในการประชุมครั้งที่ 19/2550 เมื่อวันที่ 27 กันยายน 2550 คณะกรรมการมีมติเห็นชอบกับรายงานการวิเคราะห์ผลกระทบสิ่งแวดล้อม โครงการเหมืองแร่หินอุตสาหกรรมชนิดหินปูน เพื่ออุตสาหกรรมก่อสร้าง ของห้างหุ้นส่วนจำกัด ศิลาณิล คำขอต่ออายุประทานบัตรที่ 1/2548 ตั้งอยู่ที่ตำบลหน้าพระลาน อำเภอเฉลิมพระเกียรติ จังหวัดสระบุรี โดยให้โครงการปฏิบัติตามมาตรการป้องกันและแก้ไขผลกระทบสิ่งแวดล้อม และมาตรการติดตามตรวจสอบคุณภาพสิ่งแวดล้อมอย่างเคร่งครัด ดังรายละเอียดตามสิ่งที่ส่งมาด้วย 2 ทั้งนี้ สำนักงานขอให้ห้างหุ้นส่วนจำกัด ศิลาณิล ประสานผู้จัดทำรายงาน (บริษัท เอส.พี.เอส. คอนซัลติ้ง เซอร์วิส จำกัด) จัดทำรายงานฉบับสมบูรณ์จำนวน 2 ชุด และแผ่นบันทึกข้อมูลจำนวน 8 แผ่น และรายงานภาคผนวกโดยรวบรวมเอกสารข้อมูลเพิ่มเติมตามลำดับการพิจารณาจำนวน 1 ชุด เสนอต่อสำนักงานภายในเวลา 1 เดือน เพื่อเป็นเอกสารอ้างอิงและส่งให้หน่วยงานที่เกี่ยวข้องต่อไป ทั้งนี้ สำนักงานได้แจ้งให้บริษัท เอส.พี.เอส. คอนซัลติ้ง เซอร์วิส จำกัด พิจารณาดำเนินการด้วยแล้ว

จึงเรียนมาเพื่อโปรดพิจารณาดำเนินการต่อไป

ขอแสดงความนับถือ



(นายชินนทร์ ทองธรรมชาติ)

รองเลขาธิการ ปฏิบัติราชการแทน

เลขาธิการสำนักงานนโยบายและแผนทรัพยากรธรรมชาติและสิ่งแวดล้อม

สำนักวิเคราะห์ผลกระทบสิ่งแวดล้อม

โทรศัพท์ 0-2265-6500 ต่อ 6788-93

โทรสาร 0-2265-6616

ที่ ทส 1009/ **10083**

สำนักงานนโยบายและแผน
ทรัพยากรธรรมชาติและสิ่งแวดล้อม
60/1 ซอยพิบูลวัฒนา 7 ถนนพระรามที่ 6
กรุงเทพฯ 10400

13 พฤศจิกายน 2550

เรื่อง การพิจารณารายงานการวิเคราะห์ผลกระทบสิ่งแวดล้อม

เรียน ผู้จัดการห้างหุ้นส่วนจำกัด ศิลาณิล

อ้างถึง หนังสือสำนักงานนโยบายและแผนทรัพยากรธรรมชาติและสิ่งแวดล้อม ที่ ทส 1009/1065
ลงวันที่ 5 กุมภาพันธ์ 2550

สิ่งที่ส่งมาด้วย 1. สำเนาหนังสือ บริษัท เอส.พี.เอส. คอนซัลติ้ง เซอร์วิส จำกัด
ที่ SPS_MI.117/09/2007 ลงวันที่ 3 กันยายน 2550

2. มาตรการป้องกันและแก้ไขผลกระทบสิ่งแวดล้อมและมาตรการติดตามตรวจสอบ

คุณภาพสิ่งแวดล้อมโครงการเหมืองแร่หินอุตสาหกรรมชนิดหินปูน เพื่อ
อุตสาหกรรมก่อสร้าง ของห้างหุ้นส่วนจำกัด ศิลาณิล คำขอต่ออายุประทานบัตรที่
1/2548 ตั้งอยู่ที่ตำบลหน้าพระลาน อำเภอเฉลิมพระเกียรติ จังหวัดสระบุรี

ตามหนังสือที่อ้างถึงสำนักงานนโยบายและแผนทรัพยากรธรรมชาติและสิ่งแวดล้อม
แจ้งผลการพิจารณารายงานการวิเคราะห์ผลกระทบสิ่งแวดล้อม โครงการเหมืองแร่หินอุตสาหกรรมชนิด
หินปูน เพื่ออุตสาหกรรมก่อสร้าง ของห้างหุ้นส่วนจำกัด ศิลาณิล คำขอต่ออายุประทานบัตรที่ 1/2548
ตั้งอยู่ที่ตำบลหน้าพระลาน อำเภอเฉลิมพระเกียรติ จังหวัดสระบุรี ซึ่งเสนอให้คณะกรรมการ
ผู้ชำนาญการพิจารณารายงานการวิเคราะห์ผลกระทบสิ่งแวดล้อมด้านโครงการเหมืองแร่พิจารณาใน
การประชุมครั้งที่ 2/2550 วันที่ 12 มกราคม 2550 คณะกรรมการมีมติไม่เห็นชอบกับรายงานโดยให้ผู้
ยื่นคำขอประทานบัตรปรับปรุงแก้ไขข้อมูลเพิ่มเติม ความละเอียดแจ้งแล้วนั้น ต่อมาบริษัทได้เสนอ
รายงานการวิเคราะห์ผลกระทบสิ่งแวดล้อมฉบับเพิ่มเติมให้สำนักงานพิจารณา รายละเอียดตามสิ่งที่
ส่งมาด้วย 1



ที่ ทส 1009/

สำนักวิเคราะห์ผลกระทบสิ่งแวดล้อม
สำนักงานนโยบายและแผน
ทรัพยากรธรรมชาติและสิ่งแวดล้อม
60/1 ซอยพิบูลวัฒนา 7 ถนนพระรามที่ 6
กรุงเทพฯ 10400

สิงหาคม 2550

เรื่อง ขอเชิญร่วมตรวจสอบพื้นที่โครงการเหมืองแร่ฟลูออไรด์ จังหวัดแม่ฮ่องสอน

เรียน นางสุนิสา มั่นคง

สิ่งที่ส่งมาด้วย 1. กำหนดการเดินทาง
2. แบบตอบรับ

ตามที่ คณะอนุกรรมการพิจารณารายงานการศึกษาด้านสิ่งแวดล้อม เพื่อประกอบการขอ
อนุมัติผ่อนผันการใช้ประโยชน์พื้นที่ลุ่มน้ำชั้นที่ 1 เพื่อการทำเหมืองแร่ ในการประชุมครั้งที่ 2/2550 เมื่อวันที่
18 พฤษภาคม 2550 ได้พิจารณารายงานการประเมินผลกระทบสิ่งแวดล้อมภายหลังการทำเหมืองแร่
โครงการเหมืองแร่ฟลูออไรด์ ประทานบัตรที่ 20510/14232 ของนายจรัสพงษ์ นันทขว้าง ตั้งอยู่ที่ตำบล
เมืองแปง อำเภอปาย จังหวัดแม่ฮ่องสอน และมีมติให้ฝ่ายเลขานุการประสานคณะอนุกรรมการเดินทางไป
ตรวจสอบพื้นที่เพื่อประกอบการพิจารณา นั้น

สำนักวิเคราะห์ผลกระทบสิ่งแวดล้อม สำนักงานนโยบายและแผนทรัพยากรธรรมชาติและ
สิ่งแวดล้อม จึงขอเรียนเชิญท่านในฐานะอนุกรรมการเข้าร่วมเดินทางไปตรวจสอบพื้นที่โครงการดังกล่าว
ระหว่างวันที่ 27-28 สิงหาคม 2550 และโปรดแจ้งกลับมายังฝ่ายเลขานุการ หมายเลขโทรศัพท์
0-2265-6500 ต่อ 6789 หมายเลขโทรสาร 0-2265-6616 ภายในวันศุกร์ที่ 10 สิงหาคม 2550

จึงเรียนมาเพื่อโปรดพิจารณา

ขอแสดงความนับถือ

กลุ่มเหมืองแร่

โทรศัพท์ 0-2265-6500 ต่อ 6789

โทรสาร 0-2265-6616

000

สำนักงานนโยบายและแผนทรัพยากรธรรมชาติและสิ่งแวดล้อมได้เสนอรายงานการวิเคราะห์ผลกระทบสิ่งแวดล้อม โครงการเหมืองแร่หินอุตสาหกรรมชนิดหินปูน เพื่ออุตสาหกรรมก่อสร้าง คำขอต่ออายุประทานบัตรที่ 1/2548 ของห้างหุ้นส่วนจำกัด ศิลาณิล และความเห็นเบื้องต้นให้คณะกรรมการผู้ชำนาญการพิจารณารายงานการวิเคราะห์ผลกระทบสิ่งแวดล้อมด้านโครงการเหมืองแร่พิจารณาในการประชุมครั้งที่ 19/2550 เมื่อวันที่ 27 กันยายน 2550 คณะกรรมการมีมติเห็นชอบกับรายงานการวิเคราะห์ผลกระทบสิ่งแวดล้อม โครงการเหมืองแร่หินอุตสาหกรรมชนิดหินปูน เพื่ออุตสาหกรรมก่อสร้าง ของห้างหุ้นส่วนจำกัด ศิลาณิล คำขอต่ออายุประทานบัตรที่ 1/2548 ตั้งอยู่ที่ตำบลหน้าพระลาน อำเภอเฉลิมพระเกียรติ จังหวัดสระบุรี โดยให้โครงการปฏิบัติตามมาตรการป้องกันและแก้ไขผลกระทบสิ่งแวดล้อม และมาตรการติดตามตรวจสอบคุณภาพสิ่งแวดล้อมอย่างเคร่งครัด ดังรายละเอียดตามสิ่งที่ส่งมาด้วย 2 ทั้งนี้ สำนักงานขอให้ห้างหุ้นส่วนจำกัด ศิลาณิล ประสานผู้จัดทำรายงาน (บริษัท เอส.พี.เอส. คอนซัลติ้ง เซอร์วิส จำกัด) จัดทำรายงานฉบับสมบูรณ์จำนวน 2 ชุด และแผ่นบันทึกข้อมูลจำนวน 8 แผ่น และรายงานภาคผนวกโดยรวบรวมเอกสารข้อมูลเพิ่มเติมตามลำดับการพิจารณาจำนวน 1 ชุด เสนอต่อสำนักงานภายในเวลา 1 เดือน เพื่อเป็นเอกสารอ้างอิงและส่งให้หน่วยงานที่เกี่ยวข้องต่อไป ทั้งนี้ สำนักงานได้แจ้งให้บริษัท เอส.พี.เอส. คอนซัลติ้ง เซอร์วิส จำกัด พิจารณาดำเนินการด้วยแล้ว

จึงเรียนมาเพื่อโปรดพิจารณาดำเนินการต่อไป

ขอแสดงความนับถือ

(นายชินทร์ ทองธรรมชาติ)

รองเลขาธิการ ปฏิบัติราชการแทน

เลขาธิการสำนักงานนโยบายและแผนทรัพยากรธรรมชาติและสิ่งแวดล้อม

สำนักวิเคราะห์ผลกระทบสิ่งแวดล้อม

โทรศัพท์ 0-2265-6500 ต่อ 6788-93

โทรสาร 0-2265-6616

ผู้ตรวจ
ผู้แทน
ผู้พิมพ์
ผู้ร่าง
ไฟล์/คส

รายงานการประชุม

คณะกรรมการผู้ชำนาญการพิจารณารายงานการวิเคราะห์ผลกระทบสิ่งแวดล้อมด้านโครงการเหมืองแร่
ครั้งที่ 18/2550

วันศุกร์ที่ 7 กันยายน 2550 เวลา 13:30 น.

ณ ห้องประชุม 1 ชั้น 6 สำนักงานนโยบายและแผนทรัพยากรธรรมชาติและสิ่งแวดล้อม

กรรมการผู้มาประชุม

1. นายเกษมสันต์ จิณณาโส ประธานกรรมการ
เลขาธิการสำนักงานนโยบายและแผนทรัพยากรธรรมชาติและสิ่งแวดล้อม
2. นางสาวคนธ์ สุดสวาสดี้ กรรมการ
ผู้ทรงคุณวุฒิด้านสังคมและการมีส่วนร่วมของประชาชน
3. นายมนู โอมะคุปต์ กรรมการ
ผู้ทรงคุณวุฒิด้านการจัดการลุ่มน้ำ
4. นายมณฑล จำเริญพฤกษ์
ผู้ทรงคุณวุฒิด้านป่าไม้
5. นายไพชยนต์ เจริญไชยศรี กรรมการ
นักวิชาการสิ่งแวดล้อม 7ว
ผู้แทนกรมอุตสาหกรรมพื้นฐานและการเหมืองแร่
6. นายวินิต พุฒเหียง กรรมการ
นักธรณีวิทยา 8ว กองอนุรักษ์และจัดการทรัพยากรธรณี
ผู้แทนกรมทรัพยากรธรณี
7. นางพิณทิพย์ ธิติโรจนะวัฒน์ กรรมการ
นักวิชาการป่าไม้ 8ว สำนักอนุรักษ์และจัดการต้นน้ำ
ผู้แทนกรมอุทยานแห่งชาติ สัตว์ป่าและพันธุ์พืช
8. นายวิโรจน์ อิงคากุล กรรมการ
นักสำรวจดิน 8ว สำนักสำรวจดินและวางแผนการใช้ที่ดิน
ผู้แทนกรมพัฒนาที่ดิน
9. นางสุนิสา มั่นคง กรรมการ
นักโบราณคดี 8ว สำนักโบราณคดี
ผู้แทนกรมศิลปากร
10. นายชยาวีร์ หวังเจริญรุ่ง กรรมการ
นักวิชาการสิ่งแวดล้อม 5 สำนักจัดการคุณภาพน้ำ
ผู้แทนกรมควบคุมมลพิษ

ที่ ทส 1009/ 10082



สำนักงานนโยบายและแผน
ทรัพยากรธรรมชาติและสิ่งแวดล้อม
60/1 ซอยพิบูลวัฒนา 7 ถนนพระรามที่ 6
กรุงเทพฯ 10400

13 พฤศจิกายน 2550

เรื่อง การพิจารณารายงานการวิเคราะห์ผลกระทบสิ่งแวดล้อม

เรียน อธิบดีกรมอุตสาหกรรมพื้นฐานและการเหมืองแร่

อ้างถึง หนังสือสำนักงานนโยบายและแผนทรัพยากรธรรมชาติและสิ่งแวดล้อม ที่ ทส 1009/1053
ลงวันที่ 5 กุมภาพันธ์ 2550

- สิ่งที่ส่งมาด้วย 1. สำเนาหนังสือ บริษัท เอส.พี.เอส. คอนซัลติ้ง เซอร์วิส จำกัด
ที่ SPS_MI.117/09/2007 ลงวันที่ 3 กันยายน 2550
2. มาตรการป้องกันและแก้ไขผลกระทบสิ่งแวดล้อมและมาตรการติดตามตรวจสอบ
คุณภาพสิ่งแวดล้อมล้อมโครงการเหมืองแร่หินอุตสาหกรรมชนิดหินปูน เพื่อ
อุตสาหกรรมก่อสร้าง ของห้างหุ้นส่วนจำกัด ศิลาณีล คำขอต่ออายุประทานบัตรที่
1/2548 ตั้งอยู่ที่ตำบลหน้าพระลาน อำเภอเฉลิมพระเกียรติ จังหวัดสระบุรี

ตามหนังสือที่อ้างถึงสำนักงานนโยบายและแผนทรัพยากรธรรมชาติและสิ่งแวดล้อม
แจ้งผลการพิจารณารายงานการวิเคราะห์ผลกระทบสิ่งแวดล้อม โครงการเหมืองแร่หินอุตสาหกรรมชนิด
หินปูน เพื่ออุตสาหกรรมก่อสร้าง ของห้างหุ้นส่วนจำกัด ศิลาณีล คำขอต่ออายุประทานบัตรที่ 1/2548
ตั้งอยู่ที่ตำบลหน้าพระลาน อำเภอเฉลิมพระเกียรติ จังหวัดสระบุรี ซึ่งเสนอให้คณะกรรมการ
ผู้ชำนาญการพิจารณารายงานการวิเคราะห์ผลกระทบสิ่งแวดล้อมด้านโครงการเหมืองแร่พิจารณาใน
การประชุมครั้งที่ 2/2550 วันที่ 12 มกราคม 2550 คณะกรรมการมีมติไม่เห็นชอบกับรายงานโดยให้ผู้
ยื่นคำขอประทานบัตรปรับปรุงแก้ไขข้อมูลเพิ่มเติม ความละเอียดแจ้งแล้วนั้น ต่อมาบริษัทได้เสนอ
รายงานการวิเคราะห์ผลกระทบสิ่งแวดล้อมฉบับเพิ่มเติมให้สำนักงานพิจารณา รายละเอียดตามสิ่งที่
ส่งมาด้วย 1

สำนักงานนโยบายและแผนทรัพยากรธรรมชาติและสิ่งแวดล้อมได้เสนอรายงานการวิเคราะห์ผลกระทบสิ่งแวดล้อม โครงการเหมืองแร่หินอุตสาหกรรมชนิดหินปูน เพื่ออุตสาหกรรมก่อสร้าง คำขอต่ออายุประทานบัตรที่ 1/2548 ของห้างหุ้นส่วนจำกัด ศิลาณี และความเห็นเบื้องต้นให้คณะกรรมการผู้ชำนาญการพิจารณารายงานการวิเคราะห์ผลกระทบสิ่งแวดล้อมด้านโครงการเหมืองแร่พิจารณาในการประชุมครั้งที่ 19/2550 เมื่อวันที่ 27 กันยายน 2550 คณะกรรมการมีมติเห็นชอบกับรายงานการวิเคราะห์ผลกระทบสิ่งแวดล้อม โครงการเหมืองแร่หินอุตสาหกรรมชนิดหินปูน เพื่ออุตสาหกรรมก่อสร้าง ของห้างหุ้นส่วนจำกัด ศิลาณี คำขอต่ออายุประทานบัตรที่ 1/2548 ตั้งอยู่ที่ตำบลหน้าพระลาน อำเภอเฉลิมพระเกียรติ จังหวัดสระบุรี โดยให้โครงการปฏิบัติตามมาตรการป้องกันและแก้ไขผลกระทบสิ่งแวดล้อม และมาตรการติดตามตรวจสอบคุณภาพสิ่งแวดล้อมอย่างเคร่งครัด ดังรายละเอียดตามสิ่งที่ส่งมาด้วย 2 อันนี้ ตามมาตรา 50 วรรคสอง แห่งพระราชบัญญัติส่งเสริมและรักษาคุณภาพสิ่งแวดล้อมแห่งชาติ พ.ศ. 2535 กำหนดให้ เจ้าหน้าที่ซึ่งมีอำนาจตามกฎหมายในการพิจารณา อนุญาต หรือต่ออายุใบอนุญาตนำมาตราการที่เสนอไว้ในรายงานการวิเคราะห์ผลกระทบสิ่งแวดล้อม ไปกำหนดเป็นเงื่อนไขในการอนุญาต หรือต่ออายุใบอนุญาต โดยถือว่าเป็นเงื่อนไขที่กำหนดตามกฎหมายในเรื่องนั้นด้วย ทั้งนี้ สำนักงานได้แจ้งให้ห้างหุ้นส่วนจำกัด ศิลาณี และสำเนาหนังสือแจ้งให้ บริษัท เอส.พี.เอส. คอนซัลติ้ง เซอร์วิส จำกัด พิจารณาดำเนินการด้วยแล้ว

จึงเรียนมาเพื่อโปรดพิจารณาดำเนินการต่อไป

ขอแสดงความนับถือ



(นายชนินทร์ ทองธรรมชาติ)

รองเลขาธิการ ปฏิบัติราชการแทน

เลขาธิการสำนักงานนโยบายและแผนทรัพยากรธรรมชาติและสิ่งแวดล้อม

สำนักวิเคราะห์ผลกระทบสิ่งแวดล้อม

โทรศัพท์ 0-2265-6500 ต่อ 6788-93

โทรสาร 0-2265-6616

ที่ ทส 1009/ 10082

สำนักงานนโยบายและแผน
ทรัพยากรธรรมชาติและสิ่งแวดล้อม
60/1 ซอยพิบูลวัฒนา 7 ถนนพระรามที่ 6
กรุงเทพฯ 10400

13 พฤศจิกายน 2550

เรื่อง การพิจารณารายงานการวิเคราะห์ผลกระทบสิ่งแวดล้อม

เรียน อธิบดีกรมอุตสาหกรรมพื้นฐานและการเหมืองแร่

อ้างถึง หนังสือสำนักงานนโยบายและแผนทรัพยากรธรรมชาติและสิ่งแวดล้อม ที่ ทส 1009/1053
ลงวันที่ 5 กุมภาพันธ์ 2550

สิ่งที่ส่งมาด้วย 1. สำเนาหนังสือ บริษัท เอส.พี.เอส. คอนซัลติ้ง เซอร์วิส จำกัด
ที่ SPS_MI.117/09/2007 ลงวันที่ 3 กันยายน 2550

2. มาตรการป้องกันและแก้ไขผลกระทบสิ่งแวดล้อมและมาตรการติดตามตรวจสอบ
คุณภาพสิ่งแวดล้อมโครงการเหมืองแร่หินอุตสาหกรรมชนิดหินปูน เพื่อ
อุตสาหกรรมก่อสร้าง ของห้างหุ้นส่วนจำกัด ศิลาณีล คำขอต่ออายุประทานบัตรที่
1/2548 ตั้งอยู่ที่ตำบลหน้าพระลาน อำเภอเฉลิมพระเกียรติ จังหวัดสระบุรี

ตามหนังสือที่อ้างถึงสำนักงานนโยบายและแผนทรัพยากรธรรมชาติและสิ่งแวดล้อม
แจ้งผลการพิจารณารายงานการวิเคราะห์ผลกระทบสิ่งแวดล้อม โครงการเหมืองแร่หินอุตสาหกรรมชนิด
หินปูน เพื่ออุตสาหกรรมก่อสร้าง ของห้างหุ้นส่วนจำกัด ศิลาณีล คำขอต่ออายุประทานบัตรที่ 1/2548
ตั้งอยู่ที่ตำบลหน้าพระลาน อำเภอเฉลิมพระเกียรติ จังหวัดสระบุรี ซึ่งเสนอให้คณะกรรมการ
ผู้ชำนาญการพิจารณารายงานการวิเคราะห์ผลกระทบสิ่งแวดล้อมด้านโครงการเหมืองแร่พิจารณาใน
การประชุมครั้งที่ 2/2550 วันที่ 12 มกราคม 2550 คณะกรรมการมีมติไม่เห็นชอบกับรายงานโดยให้ผู้
ยื่นคำขอประทานบัตรปรับปรุงแก้ไขข้อมูลเพิ่มเติม ความละเอียดแจ้งแล้วนั้น ต่อมาบริษัทได้เสนอ
รายงานการวิเคราะห์ผลกระทบสิ่งแวดล้อมฉบับเพิ่มเติมให้สำนักงานพิจารณา รายละเอียดตามสิ่งที่
ส่งมาด้วย 1



ที่ ทส 1009/

สำนักวิเคราะห์ผลกระทบสิ่งแวดล้อม
สำนักงานนโยบายและแผน
ทรัพยากรธรรมชาติและสิ่งแวดล้อม
60/1 ซอยพิบูลวัฒนา 7 ถนนพระรามที่ 6
กรุงเทพฯ 10400

สิงหาคม 2550

เรื่อง ขอเชิญร่วมตรวจสอบพื้นที่โครงการเหมืองแร่ฟลูออไรด์ จังหวัดแม่ฮ่องสอน

เรียน เลขาธิการสภาการเหมืองแร่

สิ่งที่ส่งมาด้วย 1. กำหนดการเดินทาง
2. แบบตอบรับ

ตามที่ คณะอนุกรรมการพิจารณารายงานการศึกษาด้านสิ่งแวดล้อม เพื่อประกอบการขอ
อนุมัติผ่อนผันการใช้ประโยชน์พื้นที่ลุ่มน้ำชั้นที่ 1 เพื่อการทำเหมืองแร่ ในการประชุมครั้งที่ 2/2550 เมื่อวันที่
18 พฤษภาคม 2550 ได้พิจารณารายงานการประเมินผลกระทบสิ่งแวดล้อมภายหลังการทำเหมืองแร่
โครงการเหมืองแร่ฟลูออไรด์ ประทานบัตรที่ 20510/14232 ของนายจรัสพงษ์ นันทขว้าง ตั้งอยู่ที่ตำบล
เมืองแปง อำเภอปาย จังหวัดแม่ฮ่องสอน และมีมติให้ฝ่ายเลขานุการประสานคณะอนุกรรมการเดินทางไป
ตรวจสอบพื้นที่เพื่อประกอบการพิจารณา นั้น

สำนักวิเคราะห์ผลกระทบสิ่งแวดล้อม สำนักงานนโยบายและแผนทรัพยากรธรรมชาติและ
สิ่งแวดล้อม จึงขอเรียนเชิญท่านในฐานะอนุกรรมการเข้าร่วมเดินทางไปตรวจสอบพื้นที่โครงการดังกล่าว
ระหว่างวันที่ 27-28 สิงหาคม 2550 และโปรดแจ้งกลับมายังฝ่ายเลขานุการ หมายเลขโทรศัพท์
0-2265-6500 ต่อ 6789 หมายเลขโทรสาร 0-2265-6616 ภายในวันศุกร์ที่ 10 สิงหาคม 2550

จึงเรียนมาเพื่อโปรดพิจารณา

ขอแสดงความนับถือ

กลุ่มเหมืองแร่

โทรศัพท์ 0-2265-6500 ต่อ 6789

โทรสาร 0-2265-6616

๒

สำนักงานนโยบายและแผนทรัพยากรธรรมชาติและสิ่งแวดล้อมได้เสนอรายงานการวิเคราะห์ผลกระทบสิ่งแวดล้อม โครงการเหมืองแร่หินอุตสาหกรรมชนิดหินปูน เพื่ออุตสาหกรรมก่อสร้าง คำขอต่ออายุประทานบัตรที่ 1/2548 ของห้างหุ้นส่วนจำกัด ศิลาณิล และความเห็นเบื้องต้นให้คณะกรรมการผู้ชำนาญการพิจารณารายงานการวิเคราะห์ผลกระทบสิ่งแวดล้อมด้านโครงการเหมืองแร่หินปูนในการประชุมครั้งที่ 19/2550 เมื่อวันที่ 27 กันยายน 2550 คณะกรรมการมีมติเห็นชอบกับรายงานการวิเคราะห์ผลกระทบสิ่งแวดล้อม โครงการเหมืองแร่หินอุตสาหกรรมชนิดหินปูน เพื่ออุตสาหกรรมก่อสร้าง ของห้างหุ้นส่วนจำกัด ศิลาณิล คำขอต่ออายุประทานบัตรที่ 1/2548 ตั้งอยู่ที่ตำบลหน้าพระลาน อำเภอเฉลิมพระเกียรติ จังหวัดสระบุรี โดยให้โครงการปฏิบัติตามมาตรการป้องกันและแก้ไขผลกระทบสิ่งแวดล้อม และมาตรการติดตามตรวจสอบคุณภาพสิ่งแวดล้อมอย่างเคร่งครัด ดังรายละเอียดตามสิ่งที่ส่งมาด้วย 2 อันนี้ ตามมาตรา 50 วรรคสอง แห่งพระราชบัญญัติส่งเสริมและรักษาคุณภาพสิ่งแวดล้อมแห่งชาติ พ.ศ. 2535 กำหนดให้ เจ้าหน้าที่ซึ่งมีอำนาจตามกฎหมายในการพิจารณาสั่งอนุญาต หรือต่ออายุใบอนุญาตนำมาตรการที่เสนอไว้ในรายงานการวิเคราะห์ผลกระทบสิ่งแวดล้อม ไปกำหนดเป็นเงื่อนไขในการสั่งอนุญาต หรือต่ออายุใบอนุญาต โดยถือว่าเป็นเงื่อนไขที่กำหนดตามกฎหมายในเรื่องนั้นด้วย ทั้งนี้ สำนักงานได้แจ้งให้ห้างหุ้นส่วนจำกัด ศิลาณิล และสำเนาหนังสือแจ้งให้บริษัท เอส.พี.เอส. คอนสตรัคชั่น เซอร์วิส จำกัด พิจารณาดำเนินการด้วยแล้ว

จึงเรียนมาเพื่อโปรดพิจารณาดำเนินการต่อไป

ขอแสดงความนับถือ

(นายชนินทร์ ทองธรรมชาติ)
รองเลขาธิการฯ ปฏิบัติราชการแทน
เลขาธิการสำนักงานนโยบายและแผนทรัพยากรธรรมชาติและสิ่งแวดล้อม

สำนักวิเคราะห์ผลกระทบสิ่งแวดล้อม
โทรศัพท์ 0-2265-6500 ต่อ 6788-93
โทรสาร 0-2265-6616

ผู้ตรวจ
ผู้แทน
ผู้พิมพ์
ผู้ร่าง
ไฟล์/ดิษ

ด่วนที่สุด

ที่ ทส 1009/



สำนักวิเคราะห์ผลกระทบสิ่งแวดล้อม
สำนักงานนโยบายและแผน
ทรัพยากรธรรมชาติและสิ่งแวดล้อม
60/1 ซอยพิบูลวัฒนา 7 ถนนพระรามที่ 6
กรุงเทพฯ 10400

ตุลาคม 2550

เรื่อง ขอเชิญประชุมคณะกรรมการผู้ชำนาญการพิจารณารายงานการวิเคราะห์ผลกระทบสิ่งแวดล้อม
ด้านโครงการเหมืองแร่ ครั้งที่ 22/2550

เรียน นายเขมชาติ เทพไชย

สิ่งที่ส่งมาด้วย ระเบียบวาระการประชุมฯ ครั้งที่ 22/2550

ด้วยประธานคณะกรรมการผู้ชำนาญการพิจารณารายงานการวิเคราะห์ผลกระทบสิ่งแวดล้อม
ด้านโครงการเหมืองแร่ ได้กำหนดให้มีการประชุมคณะกรรมการผู้ชำนาญการฯ ครั้งที่ 22/2550 ใน
วันอังคารที่ 6 พฤศจิกายน 2550 เวลา 13:30 น. ณ ห้องประชุม 1 ชั้น 6 สำนักงานนโยบายและ
แผนทรัพยากรธรรมชาติและสิ่งแวดล้อม โดยมีระเบียบวาระการประชุมฯ ตามเอกสารสิ่งที่ส่งมาด้วย

จึงเรียนมาเพื่อโปรดเข้าร่วมประชุมตามวัน เวลา และสถานที่ดังกล่าวด้วย จักขอบคุณยิ่ง

ขอแสดงความนับถือ

กลุ่มเหมืองแร่

โทรศัพท์ 0-2265-6500 ต่อ 6788-93

โทรสาร 0-2265-6616



บริษัท เอส.พี.เอส.คอนซัลติ้ง เซอร์วิส จำกัด
S.P.S. CONSULTING SERVICE CO., LTD.

7(20) ซอยพหลโยธิน 24 ถนนพหลโยธิน แขวงจอมพล เขตจตุจักร กรุงเทพฯ 10900
7(20) SOI PHAHOLYOTHIN 24, PHAHOLYOTHIN RD., JOMPOL, CHATUCHAK, BANGKOK 10900
TEL. 0-2939-4370-4, 0-2939-5658-9, 0-2513-7674-5 FAX : 0-2513-4221
E-MAIL : CONTACT@SPSCON.COM WEBSITE : WWW.SPSCON.COM

สิ่งที่ส่งมาด้วย 1
สำนักงานนโยบายและแผน
ทรัพยากรธรรมชาติและสิ่งแวดล้อม
10962 วันที่ 3/09/50
15:50 ผู้รับ

SPS_MI.117/09/2007

สำนักวิเคราะห์ผลกระทบสิ่งแวดล้อม
เลขที่ 160 วันที่ - 3 ก.ย. 2550
เวลา 19:30 ผู้รับ ช่างเทคนิค

3 กันยายน 2550

เรื่อง ขอส่งรายงานการวิเคราะห์ผลกระทบสิ่งแวดล้อม (ฉบับเพิ่มเติม)
เรียน เลขาธิการสำนักงานนโยบายและแผนทรัพยากรธรรมชาติและสิ่งแวดล้อม
สิ่งที่ส่งมาด้วย รายงานการวิเคราะห์ผลกระทบสิ่งแวดล้อม (ฉบับเพิ่มเติม) จำนวน 19 ชุด

ตามที่ บริษัท เอส.พี.เอส. คอนซัลติ้ง เซอร์วิส จำกัด ได้เป็นผู้จัดทำรายงานการวิเคราะห์ผลกระทบสิ่งแวดล้อม โครงการเหมืองแร่หินอุตสาหกรรมชนิดหินปูน เพื่ออุตสาหกรรมก่อสร้าง ของ ห้างหุ้นส่วนจำกัด ศิลาณีล สำหรับคำขอต่ออายุประทานบัตรที่ 1/2548 ซึ่งโครงการฯ ตั้งอยู่ที่ตำบลหน้าพระลาน อำเภอเฉลิมพระเกียรติ จังหวัดสระบุรี นั้น บริษัทฯ ได้จัดทำรายงานเสร็จเรียบร้อยแล้ว จึงใคร่ขอส่งรายงานดังกล่าว จำนวน 19 ชุด และพร้อมกันนี้ บริษัทฯ ได้จัดส่งรายงานจำนวน 2 ชุด ไปยังกรมอุตสาหกรรมพื้นฐานและการเหมืองแร่ ตามหนังสือนำส่งเลขที่ SPS_MI.118/09/2007 ลงวันที่ 3 กันยายน 2550 เรียบร้อยแล้ว

จึงเรียนมาเพื่อโปรดพิจารณา ทางบริษัทฯ ใคร่ขอขอบพระคุณท่านเป็นอย่างสูงมา ณ โอกาสนี้

ขอแสดงความนับถือ

Dave Cyllus

(นายสมชาย ธนาวิบูลเศรษฐ)

กรรมการผู้จัดการ



SPS MI.117/09/2007

สำนักงานนโยบายและแผนทรัพยากรธรรมชาติและสิ่งแวดล้อม ได้พิจารณารายงานการวิเคราะห์ผลกระทบสิ่งแวดล้อมฉบับดังกล่าว และนำเสนอต่อคณะกรรมการผู้ชำนาญการพิจารณารายงานการวิเคราะห์ผลกระทบสิ่งแวดล้อมด้านโครงการที่พักอาศัยในการประชุมครั้งที่ 48/2550 เมื่อวันที่ 19 ตุลาคม 2550 ซึ่งคณะกรรมการผู้ชำนาญการฯ มีมติให้โครงการ WATERFORD 50 ของบริษัท วี.พี. แอสเซ็ทส์ จำกัด เพิ่มเติมรายละเอียดในประเด็นดังนี้

1. ให้โครงการแสดงรายละเอียดการจัดพื้นที่สีเขียวภายในโครงการที่มีพื้นที่สีเขียวอย่างยั่งยืนไม่น้อยกว่าร้อยละ 50 ของพื้นที่ว่างที่ต้องจัดให้มีตามพระราชบัญญัติควบคุมอาคาร พร้อมประเมินความสามารถในการดูดซับไอน้ำและความร้อนจากเครื่องปรับอากาศของพื้นที่สีเขียวภายในโครงการ พร้อมทั้งตรวจสอบผังพื้นที่สีเขียวที่ไม่ซ้อนทับกับระบบสาธารณูปโภคภายในโครงการ

2. เนื่องจากโครงการมีพื้นที่ต้องผ่านพื้นที่ได้ทางด่วน ซึ่งโครงการได้ทำสัญญาเช่ากับการทางพิเศษแห่งประเทศไทย ที่โครงการระบุว่าใช้เป็นทางเข้า-ออกสำรองเพื่อเชื่อมต่อกับถนนภาระจำยอมด้านทิศใต้ ซึ่งอาจจะเป็นภาระกับนิติบุคคลในภายหลัง จึงให้แสดงรายละเอียดในการจัดการค่าใช้จ่ายที่จะเกิดขึ้นภายหลังจากการเช่าพื้นที่ดังกล่าว และเสนอมาตรการป้องกันและแก้ไข

3. ให้แสดงมาตรการลดผลกระทบช่วงก่อสร้าง โดยแสดงเป็นคู่มือการปฏิบัติตามมาตรการป้องกันผลกระทบสิ่งแวดล้อมและมาตรการติดตามตรวจสอบผลกระทบสิ่งแวดล้อมให้ชัดเจน พร้อมทั้งให้พิจารณาย้ายตำแหน่งที่พักคนงานไว้บริเวณตำแหน่งพื้นที่โล่งที่จะใช้เป็นพื้นที่จอดรถภายในโครงการ เพื่อลดผลกระทบจากตำแหน่งที่พักคนงานที่อยู่นอกพื้นที่โครงการ

และเสนอให้ฝ่ายเลขานุการฯ ตรวจสอบให้ถูกต้องครบถ้วนตามมติคณะกรรมการผู้ชำนาญการฯ ก่อนจึงให้สำนักงานฯ แจ้งให้ความเห็นชอบรายงานฯ ทั้งนี้ โดยประสานกับผู้มีส่วนเกี่ยวข้องทำรายงานฯ เพื่อดำเนินการ และเสนอให้สำนักงานฯ ดำเนินการตามขั้นตอนการพิจารณารายงานฯ

จึงเรียนมาเพื่อโปรดดำเนินการต่อไป

ขอแสดงความนับถือ

สำนักวิเคราะห์ผลกระทบสิ่งแวดล้อม

โทรศัพท์ 0-2265-6624 โทรสาร 0-2265-6616

มาตรการป้องกันและแก้ไขผลกระทบสิ่งแวดล้อม
และมาตรการติดตามตรวจสอบคุณภาพสิ่งแวดล้อม

โครงการเหมืองแร่หินอุตสาหกรรมชนิดหินปูน
เพื่ออุตสาหกรรมก่อสร้าง

คำขอต่ออายุประทานบัตรที่ 1/2548

ตำบลหน้าพระลาน อำเภอเฉลิมพระเกียรติ จังหวัดสระบุรี



ห่างหุ้นส่วนจำกัด ศิลานิล

สำนักงานนโยบายและแผนทรัพยากรธรรมชาติและสิ่งแวดล้อม



บริษัท เอส.พี.เอส.คอนซัลติ้ง เซอร์วิส จำกัด
S.P.S. CONSULTING SERVICE CO., LTD.

7(20) ซอยพหลโยธิน 24 ถนนพหลโยธิน แขวงจอมพล เขตจตุจักร กรุงเทพฯ 10900
7(20) SOI PHAHOLYOTHIN 24, PHAHOLYOTHIN RD., JOMPOL, CHATUCHAK, BANGKOK 10900
TEL. 0-2939-4370-4, 0-2939-5658-9, 0-2513-7674-5 FAX : 0-2513-4221
E-MAIL : CONTACT@SPSCON.COM WEBSITE : WWW.SPSCON.COM

SPS_MI.167/11/2007

2 พฤศจิกายน 2550

เรื่อง ขอส่งมาตรการป้องกันและแก้ไขผลกระทบสิ่งแวดล้อม และมาตรการติดตามตรวจสอบคุณภาพสิ่งแวดล้อม
เรียน เลขาธิการสำนักงานนโยบายและแผนทรัพยากรธรรมชาติและสิ่งแวดล้อม
สิ่งที่ส่งมาด้วย มาตรการป้องกันและแก้ไขผลกระทบสิ่งแวดล้อม และมาตรการติดตามตรวจสอบคุณภาพ
สิ่งแวดล้อม จำนวน 8 ชุด

ตามที่ บริษัท เอส.พี.เอส. คอนซัลติ้ง เซอร์วิส จำกัด ได้ดำเนินการจัดทำมาตรการป้องกัน
และแก้ไขผลกระทบสิ่งแวดล้อม และมาตรการติดตามตรวจสอบคุณภาพสิ่งแวดล้อม โครงการเหมืองแร่หิน
อุตสาหกรรมชนิดหินปูน เพื่ออุตสาหกรรมก่อสร้าง ของ ห้างหุ้นส่วนจำกัด ตีลาณิล สำหรับคำขอต่ออายุ
ประทานบัตรที่ 1/2548 ซึ่งโครงการฯ ตั้งอยู่ที่ตำบลหน้าพระลาน อำเภอเฉลิมพระเกียรติ จังหวัดสระบุรี นั้น
บัดนี้ บริษัทฯ ได้ดำเนินการจัดทำมาตรการป้องกันและแก้ไขผลกระทบสิ่งแวดล้อม และมาตรการติดตาม
ตรวจสอบคุณภาพสิ่งแวดล้อมเสร็จเรียบร้อยแล้ว จึงใคร่ขอส่งมาตรการฯ ดังกล่าวมาพร้อมนี้

จึงเรียนมาเพื่อโปรดพิจารณา ทางบริษัทฯ ใคร่ขอขอบพระคุณท่านเป็นอย่างสูงมา ณ โอกาสนี้

ขอแสดงความนับถือ

(นายสมชาย ธนาวิบูลเศรษฐ)

กรรมการผู้จัดการ



มาตรการป้องกันและแก้ไขผลกระทบสิ่งแวดล้อม และมาตรการติดตามตรวจสอบคุณภาพสิ่งแวดล้อม

โครงการเหมืองแร่หินอุตสาหกรรมชนิดหินปูน เพื่ออุตสาหกรรมก่อสร้าง กำแพงต่ออายุประทานบัตรที่ 1/2548 ของทั้งหุ้นส่วนจำกัด คีลานิด ตั้งอยู่ที่ตำบลหน้าพระลาน อำเภอเฉลิมพระเกียรติ จังหวัดสระบุรี

ตารางที่ 1 มาตรการป้องกันและแก้ไขผลกระทบสิ่งแวดล้อมที่กำหนดไว้ในรายงานการวิเคราะห์ผลกระทบสิ่งแวดล้อม
ตารางที่ 1.1 มาตรการป้องกันและแก้ไขผลกระทบสิ่งแวดล้อมทั่วไป

ผลกระทบสิ่งแวดล้อม	มาตรการป้องกันและแก้ไขผลกระทบสิ่งแวดล้อม	สถานที่ดำเนินการ	ระยะเวลาดำเนินการ	งบประมาณ	ผู้รับผิดชอบ
- ระยะดำเนินการทำเหมือง และสิ้นสุดการทำเหมือง	มาตรการป้องกันและแก้ไขผลกระทบสิ่งแวดล้อม 1. ให้มีจุดรับเรื่องร้องทุกข์ความเดือดร้อนของราษฎรที่เกิดจากกิจกรรมการเหมืองแร่ และกิจกรรมที่เกี่ยวข้อง และผู้ถือประทานบัตรจะต้องดำเนินการแก้ไข และให้ความช่วยเหลือด้วยความเป็นธรรม 2. หากได้รับการร้องเรียนจากราษฎรที่อยู่บริเวณ ใกล้เคียงว่าได้รับ ความเดือดร้อนรำคาญจากการดำเนิน โครงการ หรือสาธารณประโยชน์ ได้รับความเสียหาย กรมอุตสาหกรรมพื้นฐานและการเหมืองแร่ หรือสำนักงาน โยบายและแผนทรัพยากรธรรมชาติและสิ่งแวดล้อม ได้ตรวจสอบแล้ว พบว่า ผู้ถือประทานบัตร ไม่ปฏิบัติตามมาตรการป้องกัน และแก้ไขผลกระทบสิ่งแวดล้อมที่กำหนด จะต้องหยุดการทำเหมืองแล้ว แก้ไขเหตุแห่งความเดือดร้อนให้เสร็จสิ้นก่อนที่จะดำเนินการต่อไป 3. ให้ทำการปรับปรุงพื้นที่พื้นที่โครงการที่ผ่านการทำเหมืองแร่แล้ว และพื้นที่ สิ้นสุดการใช้ประโยชน์แล้ว ตามแผนงานที่ได้เสนอไว้ในรายงานการ วิเคราะห์ผลกระทบสิ่งแวดล้อม พร้อมทั้งให้รายงาน ผลการดำเนินงานให้ สำนักงาน โยบายและแผนทรัพยากรธรรมชาติและสิ่งแวดล้อม และกรม อุตสาหกรรมพื้นฐานและการเหมืองแร่ ทราบทุกปี	- บริเวณชุมชนใกล้เคียง - บริเวณพื้นที่โครงการ และชุมชน ใกล้เคียง	- ตั้งแต่เปิดทำเหมืองจนถึงอายุประทานบัตร - ตั้งแต่เปิดทำเหมืองจนถึงอายุประทานบัตร	- ขึ้นอยู่กับความเสียหายที่เกิดขึ้น	- หจก. คีลานิด - หจก. คีลานิด
			- ตามแผนงานที่เสนอไว้ในรายงานการวิเคราะห์ ผลกระทบสิ่งแวดล้อม	เป็นไปตามแผนการฟื้นฟู	- หจก. คีลานิด

จำนวน.....1/81.....หน้า
ลงชื่อ.....
ผู้รับรอง



ตารางที่ 1.1 (ต่อ) มาตรการป้องกันและแก้ไขผลกระทบสิ่งแวดล้อมทั่วไป

ผลกระทบสิ่งแวดล้อม	มาตรการป้องกันและแก้ไขผลกระทบสิ่งแวดล้อม	สถานที่ดำเนินการ	ระยะเวลาดำเนินการ	งบประมาณ (บาท)	ผู้รับผิดชอบ
	<p>4. หากผู้ถือประทานบัตรมีความประสงค์ที่จะเปลี่ยนแปลงวิธีการทำเหมืองหรือเปลี่ยนแปลงเพิ่มเติมชนิดแร่ หรือการดำเนินงานที่แตกต่างจากที่เสนอไว้ในรายงานการวิเคราะห์ผลกระทบสิ่งแวดล้อม จะต้องเสนอรายละเอียดเกี่ยวกับ การเปลี่ยนแปลงดังกล่าว ประกอบกับมาตรการป้องกันและแก้ไขผลกระทบที่สอดคล้องกับการเปลี่ยนแปลง ให้คณะกรรมการผู้ชำนาญการพิจารณารายงานการวิเคราะห์ผลกระทบสิ่งแวดล้อมพิจารณาให้ความเห็นชอบด้านสิ่งแวดล้อมก่อนดำเนินการ</p> <p>5. ในระหว่างการทำเหมือง หากพบโบราณวัตถุหรือร่องรอยทางประวัติศาสตร์ โบราณคดี จะต้องรายงานและขอความร่วมมือจากกรมศิลปากรเข้าไปดำเนินการตรวจสอบพื้นที่ ทั้งนี้ ในระหว่างการทำตรวจสอบจะต้องหยุดการทำเหมืองชั่วคราว และหากพิสูจน์แล้ว พบว่า เป็นแหล่งที่มีความสำคัญทางประวัติศาสตร์ โบราณคดี ผู้ถือประทานบัตรจะต้องปฏิบัติตามเงื่อนไขของหน่วยงานที่เกี่ยวข้อง โดยไม่มีข้อยกเว้นใดๆ</p> <p>6. ให้รายงานผลการปฏิบัติตามมาตรการป้องกันและแก้ไขผลกระทบสิ่งแวดล้อมและมาตรการติดตามตรวจสอบคุณภาพสิ่งแวดล้อม ให้สำนักงานนโยบายและแผนทรัพยากรธรรมชาติและสิ่งแวดล้อม และกรมอุตสาหกรรมพื้นฐานและการเหมืองแร่ ทราบอย่างน้อยปีละ 2 ครั้ง</p>	<p>- บริเวณพื้นที่ทำเหมือง</p> <p>- บริเวณพื้นที่ทำเหมือง</p> <p>- บริเวณพื้นที่โครงการ และชุมชนใกล้เคียง</p>	<p>- ตั้งแต่เปิดทำเหมืองจนถึงอายุประทานบัตร</p> <p>- ตั้งแต่เปิดทำเหมืองจนถึงอายุประทานบัตร</p> <p>- ตั้งแต่เปิดทำเหมืองจนถึงอายุประทานบัตร</p>	<p>-</p> <p>-</p> <p>รายละเอียดตาม มาตรการติดตาม ตรวจสอบคุณภาพสิ่งแวดล้อม</p>	<p>- หจก. ศิลาณี</p> <p>- หจก. ศิลาณี</p> <p>- หจก. ศิลาณี</p>

จำนวน ๑/๑ หน้า
 ลงชื่อ  ผู้รับรอง

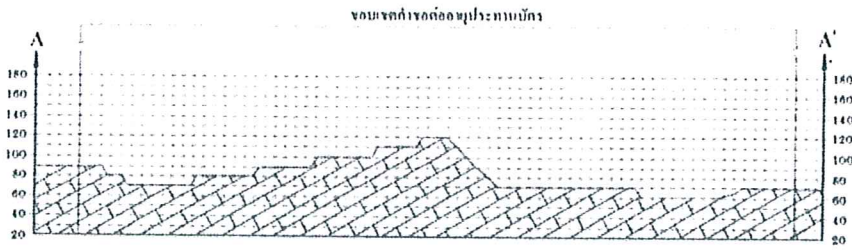
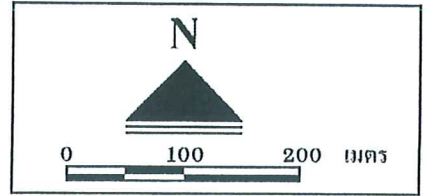
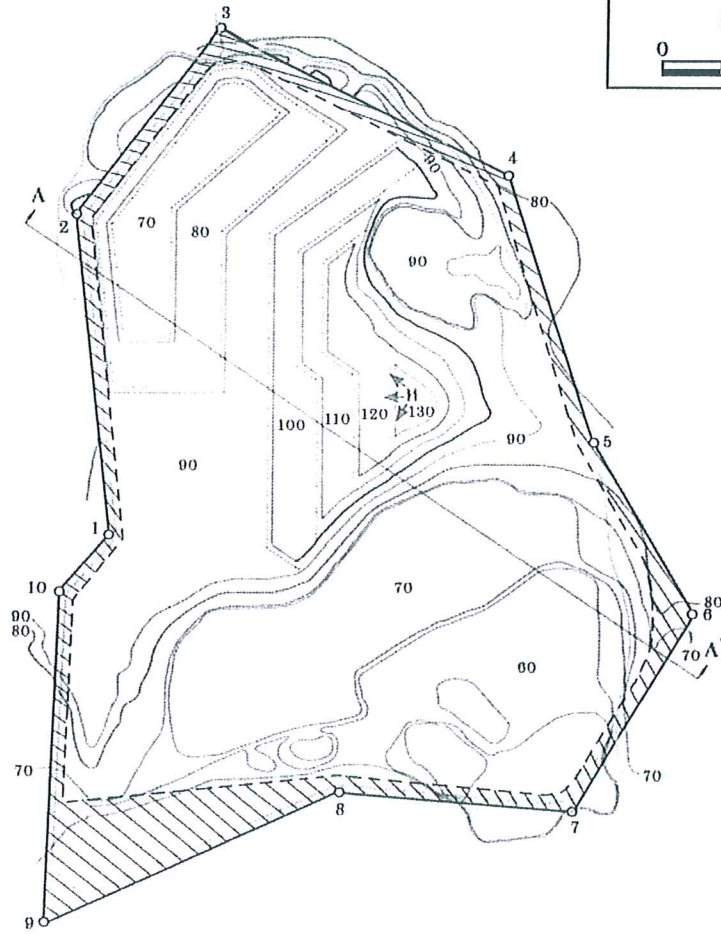


ตารางที่ 1.2 มาตรการป้องกันและแก้ไขผลกระทบสิ่งแวดล้อมในระยะดำเนินการและระยะสิ้นสุดการทำเหมือง

ผลกระทบสิ่งแวดล้อม	มาตรการป้องกันและแก้ไขผลกระทบสิ่งแวดล้อม	สถานที่ดำเนินการ	ระยะเวลาดำเนินการ	งบประมาณ	ผู้รับผิดชอบ
1. ทรัพยากรสิ่งแวดล้อมทางกายภาพ 1.1 ลักษณะภูมิประเทศ - ระยะดำเนินการทำเหมือง	<p>1. ให้เว้นการทำเหมืองบริเวณทางด้านทิศใต้จากแนวหลักหมุดที่ 8 ไปยังขอบเขตพื้นที่โครงการทางด้านทิศตะวันตก และโดยรอบขอบเขตพื้นที่โครงการในระยะประมาณ 10 เมตร (ดังรูปที่ 1) เพื่อเป็นแนวกันชน (Buffer Zone) สำหรับป้องกันผลกระทบสิ่งแวดล้อมที่อาจเกิดขึ้นต่อพื้นที่ใกล้เคียง</p> <p>2. ให้เปิดหน้าเหมืองตามแผนผังที่กำหนดไว้ในแต่ละช่วงอย่างเคร่งครัด (ดูรูปที่ 1) และออกแบบการทำเหมืองในลักษณะขั้นบันได โดยให้มีความสูงไม่เกิน 10 เมตร ความกว้างไม่ต่ำกว่า 10 เมตร และความลาดชันรวมประมาณ 45 องศา</p> <p>3. เปิดอกดินและเศษหินที่เกิดจากการเปิดหน้าเหมือง ซึ่งมีปริมาณน้อยมาก ให้นำไปใช้ในการปรับปรุงถนน และใช้ประโยชน์เป็นหินคลุก โดยไม่ต้องนำไปเก็บกองไว้แต่อย่างใด</p> <p>4. บริเวณใต้ที่ไม่เกี่ยวข้องกับการทำเหมืองของโครงการ หรือไม่เปิดทำเหมือง ให้รักษาสภาพเดิมไว้ให้มากที่สุด</p> <p>- ให้ดำเนินการฟื้นฟูสภาพพื้นที่ผ่านการทำเหมือง ตามรายละเอียดที่เสนอไว้ในแผนการทำนุสภาพพื้นที่ภายหลังการทำเหมืองทั้งายตารางมาตรการฯ อย่างเคร่งครัด</p>	<p>- บริเวณพื้นที่โครงการ</p> <p>- บริเวณพื้นที่ทำเหมืองในแต่ละช่วง</p> <p>- บริเวณพื้นที่ทำเหมืองในแต่ละช่วง</p> <p>- บริเวณพื้นที่โครงการ</p> <p>- บริเวณพื้นที่ทำเหมือง</p>	<p>- ตลอดอายุประทานบัตร</p> <p>- ตลอดอายุประทานบัตร</p> <p>- ตลอดอายุประทานบัตร</p> <p>- ตามรายละเอียดที่เสนอไว้ในแผนการทำนุฯ</p>	-	- หจก. ศิลาณี - หจก. ศิลาณี - หจก. ศิลาณี - หจก. ศิลาณี - หจก. ศิลาณี
1.2 คุณภาพอากาศ 1.2.1 พื้นที่ทำเหมือง	<p>1. ให้เจาะรูไว้วัดละอองฝุ่นจากแนวตั้งไม่เกิน 10-15 องศา และมีรูเจาะแบบสลักพื้นปลา เพื่อลดฝุ่นละอองจากกระเบ็ด</p> <p>2. ให้ติดตั้งเครื่องมือดูดฝุ่นที่บริเวณหัวเจาะของรถเจาะระเบิด พร้อมตั้งมีดงักฝุ่นเพื่อป้องกันกองฝุ่นกระจายของฝุ่นในบรรยากาศ</p>	<p>- บริเวณพื้นที่ทำเหมือง</p> <p>- บริเวณพื้นที่ทำเหมือง</p>	<p>- ตลอดอายุประทานบัตร</p> <p>- ตลอดอายุประทานบัตร</p>	-	- หจก. ศิลาณี - หจก. ศิลาณี

จำนวน.....ไร่/.....พันไร่
ลงชื่อ.....ผู้รับรอง





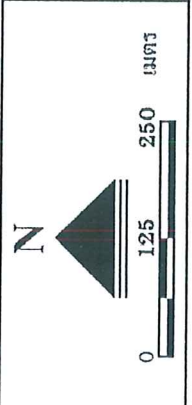
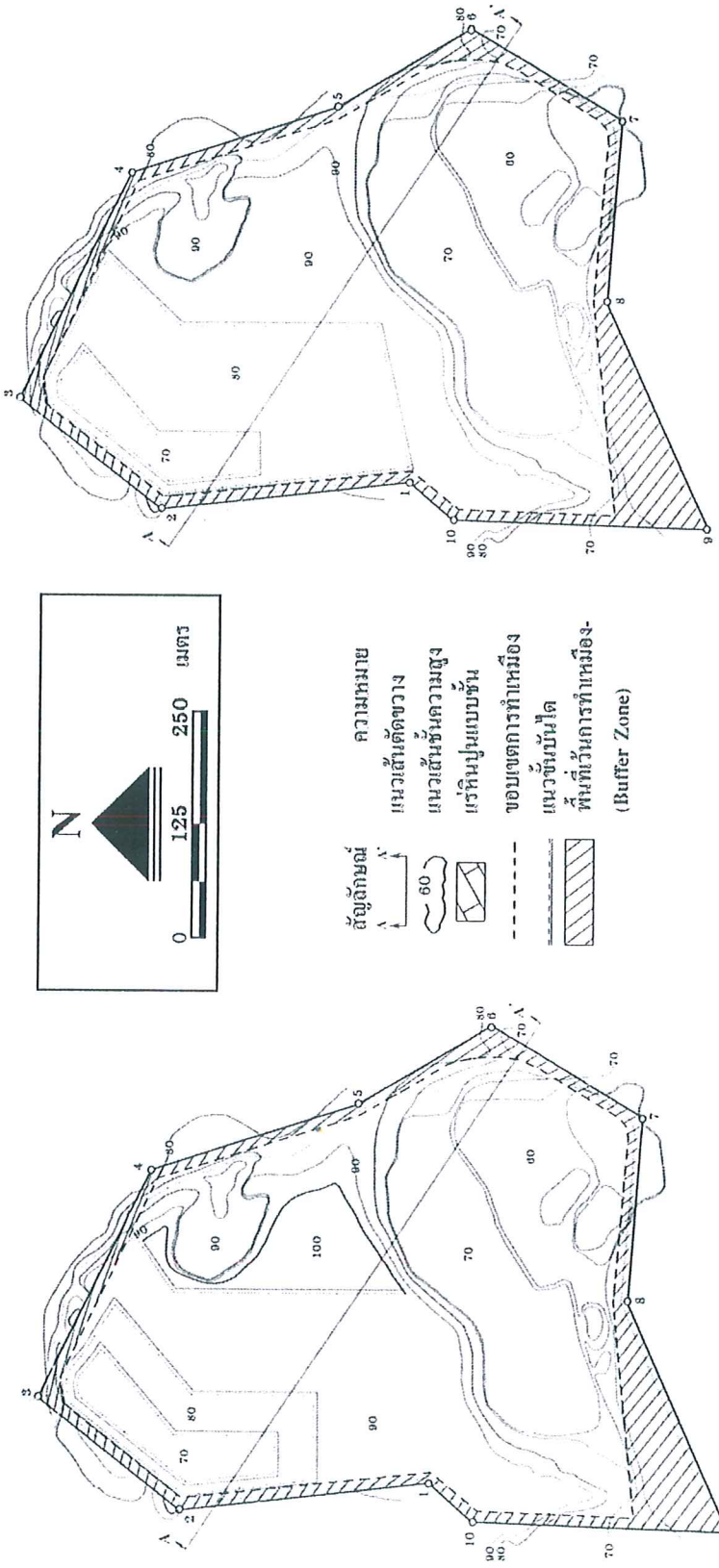
SECTION A A'

- | สัญลักษณ์ | ความหมาย |
|------------|---------------------------------------|
| ← | ทิศทางการเดินหน้าเหมือง |
| ห | จุดเปิดการหันเหมือง |
| — A — A' — | แนวเส้นตัดขวาง |
| ๐๐ | แนวเส้นชั้นความสูง |
| ▧ | แร่หินปูนแบบชั้น |
| --- | ขอบเขตการหันเหมือง |
| --- | แนวชั้นบั้งไค |
| ▨ | พื้นที่เว้นการหันเหมือง (Buffer Zone) |

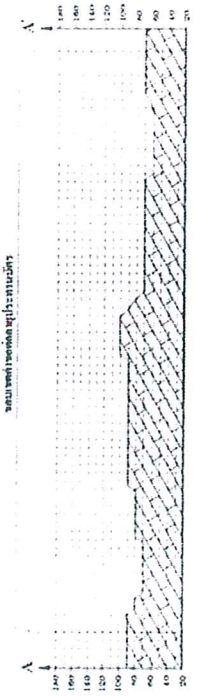


จำนวน..... 4/2)หน้า
 ลงชื่อ..... ผู้รับรอง

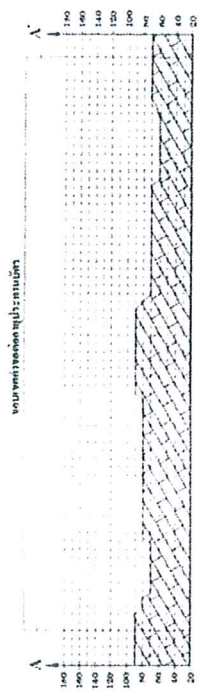
รูปที่ 1 แผนผังการทำเหมืองของโครงการ



- สัญลักษณ์
- ความหมาย
- แนวเส้นตัดขวาง
- แนวเส้นชั้นความสูง
- พื้นที่ปนแบบขั้น
- ขอบเขตการทำเหมือง
- แนวชั้นบันได
- พื้นที่เว้นการทำเหมือง (Buffer Zone)



ขอบเขตการทำเหมือง เมื่อผ่านไป 1 ปี (หลังต่ออายุประทานบัตร)

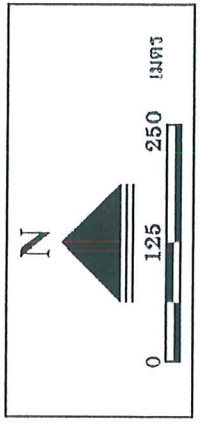
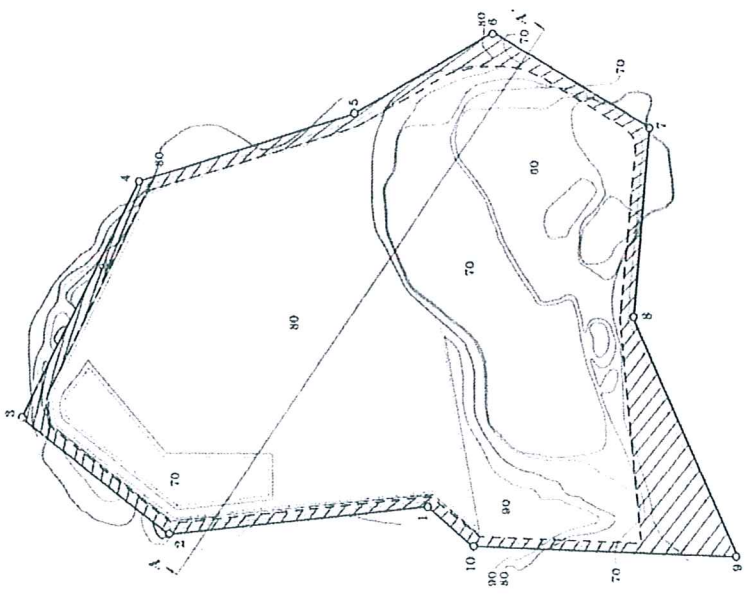


ขอบเขตการทำเหมือง เมื่อผ่านไป 2 ปี (หลังต่ออายุประทานบัตร)

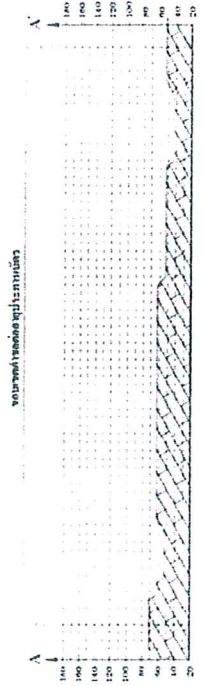
จำนวน..... 5/21 หน้า
 ดึงชื่อ..... ผู้รับรอง



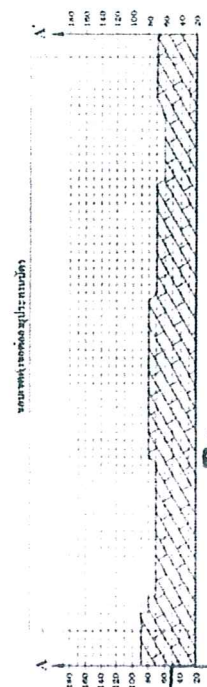
รูปที่ 1 (ต่อ) ขอบเขตการทำเหมืองเมื่อผ่านไป 1 ปี, 2 ปี (หลังต่ออายุประทานบัตร)



- สัญลักษณ์
- ความหมาย
- แนวเส้นตัดขวาง
- แนวเส้นชั้นความสูง
- แนวหินปูนแบบชั้น
- ขอบเขตการทำเหมือง
- แนวชั้นบันได
- พื้นที่เว้นการทำเหมือง (Buffer Zone)



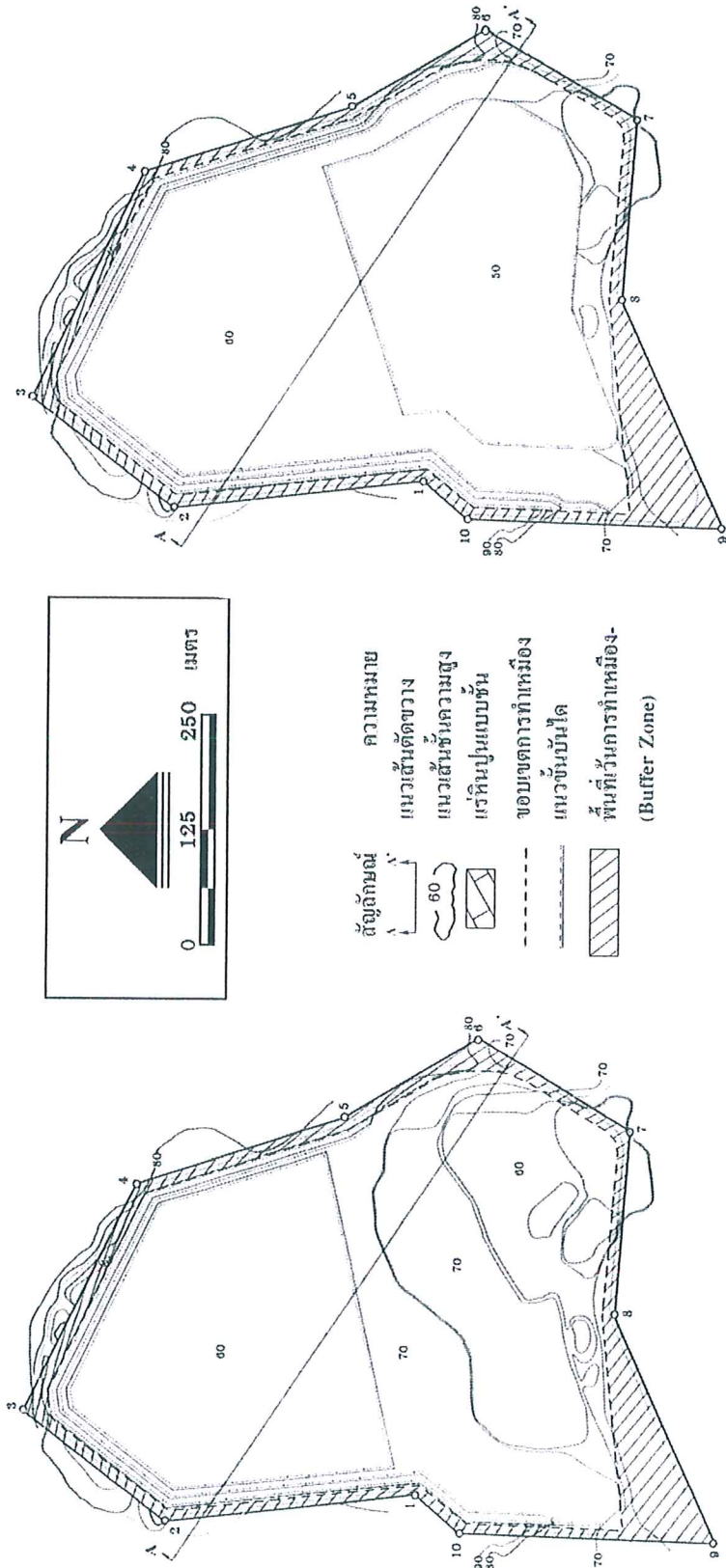
ขอบเขตการทำเหมือง เมื่อผ่านไป 3 ปี (หลังต่ออายุประทานบัตร)



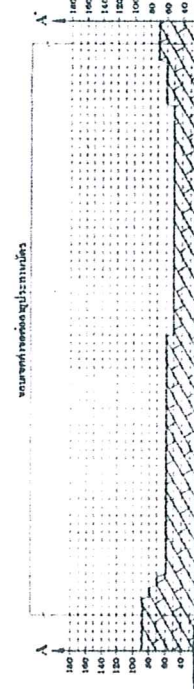
ขอบเขตการทำเหมือง เมื่อผ่านไป 4 ปี (หลังต่ออายุประทานบัตร)

จำนวน.....หน้า
 ดึงชื่อ.....ผู้รับเรื่อง

รูปที่ 1 (ต่อ) ขอบเขตการทำเหมืองเมื่อผ่านไป 3 ปี, 4 ปี (หลังต่ออายุประทานบัตร)



ขอบเขตการทำเหมือง เมื่อผ่านไป 7 ปี (หลังต่ออายุประทานบัตร)



ขอบเขตการทำเหมือง เมื่อผ่านไป ๑๐ ปี (สิ้นสุดอายุประทานบัตร)


จำนวน ๗/๘! หน้า
 ลงชื่อ [Signature]



รูปที่ 1 (ต่อ) ขอบเขตการทำเหมืองเมื่อผ่านไป 7 ปี, 10 ปี (หลังต่ออายุประทานบัตร)

ตารางที่ 1.2 (ต่อ) มาตรการป้องกันและแก้ไขผลกระทบสิ่งแวดล้อมที่กำหนดไว้ในรายงานการวิเคราะห์ผลกระทบสิ่งแวดล้อม

ผลกระทบสิ่งแวดล้อม	มาตรการป้องกันและแก้ไขผลกระทบสิ่งแวดล้อม	สถานที่ดำเนินการ	ระยะเวลาดำเนินการ	งบประมาณ	ผู้รับผิดชอบ
1.2.2 เส้นทางการขนส่ง	1. ให้ทำการปรับปรุงซ่อมแซมเส้นทางที่ใช้ในการขนส่งแร่ช่วงที่เป็นคอนกรีตให้มีสภาพพื้นผิวจราจรที่ไม่ก่อให้เกิดฝุ่นฟุ้งกระจายมาก 2. ในการขนส่งแร่จากหน้าเหมืองไปยังโรงโม่หินกำหนดให้ใช้ความเร็วไม่เกิน 25 กิโลเมตร/ชั่วโมง และบรรทุกน้ำหนักไม่เกินที่หน่วยงานราชการกำหนด 3. รถบรรทุกที่ขนส่งแร่จากโรงโม่หินไปยังแหล่งรับซื้อหินคอกให้มีการใช้ผ้าปิดคลุมกระบะบรรทุกให้มิดชิด 4. ให้ลดพรมน้ำบนเส้นทางขนส่งแร่ช่วงที่เป็นถนนคอนกรีตตลอดแนวที่รถขนส่งแร่ผ่านเป็นระยะๆ ซึ่งจำนวนครั้งของการฉีดพรมน้ำจะต้องพิจารณาจากสภาพอากาศและฤดูกาล เช่น ฤดูร้อนและฤดูหนาวควรฉีดพรมน้ำประมาณ 3-4 ครั้ง/วัน ส่วนในช่วงฤดูฝนอาจฉีดพรมวันละ 1 ครั้ง หรือ ไม่จำเป็นต้องทำการฉีดพรมน้ำ หากมีฝนตกอยู่เสมอ	- บริเวณเส้นทางขนส่งแร่ - บริเวณเส้นทางขนส่งแร่จากหน้าเหมืองไปยังโรงโม่หิน - รถที่บรรทุกแร่ออกจากโรงโม่หิน ไปแหล่งรับซื้อ - บริเวณเส้นทางขนส่งแร่	- ตลอดอายุประทานบัตร - ตลอดอายุประทานบัตร - ตลอดอายุประทานบัตร - ตลอดอายุประทานบัตร	อยู่ในงบดำเนินงาน - - อยู่ในงบดำเนินงาน	- หจก. ศิลาณี - หจก. ศิลาณี - หจก. ศิลาณี - หจก. ศิลาณี
1.2.3 พื้นที่โรงโม่หิน	1. ให้จัดทำโรงบดและย่อยหินเป็นระบบปิด โดยการสร้างอาคารปิดคลุม 3 ด้าน ตลอดจนสร้างถึงปกคลุมผู้รับแร่ พร้อมทั้งติดตั้งเครื่องฉีดสเปรย์บริเวณตำแหน่งที่ก่อให้เกิดฝุ่นละออง 2. ระบบสายพานลำเลียง ให้สร้างอุปกรณ์ปิดคลุมโดยตลอด พร้อมทั้งติดตั้งเครื่องฉีดสเปรย์บริเวณจุดต่างๆ ที่ก่อให้เกิดฝุ่นละอองภายนอกอาคารทุกจุด 3. บริเวณปลายสายพานลำเลียงที่เทกองแร่ซึ่งมีขนาดเล็กลงแล้ว ให้ติดตั้งเครื่องฉีดสเปรย์น้ำหรือเครื่องป้องกันฝุ่นจากการเทกอง	- บริเวณโรงโม่หิน - บริเวณโรงโม่หิน - บริเวณโรงโม่หิน	- ตลอดอายุประทานบัตร - ตลอดอายุประทานบัตร - ตลอดอายุประทานบัตร	อยู่ในงบดำเนินงาน อยู่ในงบดำเนินงาน อยู่ในงบดำเนินงาน	- หจก. ศิลาณี - หจก. ศิลาณี - หจก. ศิลาณี

จำนวน..... 8/๑1 หน้า
 ลงชื่อ.....  ผู้รับรอง



ตารางที่ 1.2 (ต่อ) มาตรการป้องกันและแก้ไขผลกระทบสิ่งแวดล้อมที่กำหนดไว้ในรายงานการวิเคราะห์ผลกระทบสิ่งแวดล้อม

ผลกระทบสิ่งแวดล้อม	มาตรการป้องกันและแก้ไขผลกระทบสิ่งแวดล้อม	สถานที่ดำเนินการ	ระยะเวลาดำเนินการ	งบประมาณ	ผู้รับผิดชอบ
4.	มาตรการป้องกันและแก้ไขผลกระทบสิ่งแวดล้อม 4. ให้ปลูกไม้ยืนต้นได้เร็ว เช่น อโศก ส้มรอบพื้นที่โรงโม่หิน อย่างน้อยจำนวน 2 แถวในลักษณะแบบสลับฟันปลา โดยมีระยะห่างระหว่างต้นและแถวประมาณ 2x2 เมตร เพื่อปิดกั้นทิศทางลม เสียงและกรองฝุ่นละอองจากโรงโม่หินออกสู่ภายนอก และยังช่วยยึดผลกระทบทางด้านทัศนียภาพได้ด้วย 5. ให้ขุดลอกบ่อตกตะกอนของโรงโม่หิน อย่างน้อยปีละ 2 ครั้ง หรือหากตรวจพบว่ามิตะกอนเกิน 1 ใน 3 ของบ่อ	- บริเวณโรงโม่หิน	- กำหนดให้แล้วเสร็จก่อนเริ่มผลิตแร่	อยู่ในงบดำเนินงาน	- หจก. ศิลาณี
1.3 เสียง	1. ให้กำหนดการทำเหมืองเฉพาะในเวลากลางวันเท่านั้น จะไม่มีกิจกรรมใดๆ ในเวลากลางคืน ซึ่งเป็นเวลาที่อ่อนของราษฎรที่อาศัยอยู่ในบริเวณชุมชนใกล้เคียง 2. ให้สลับสับเปลี่ยนหน้าที่ของพนักงาน เพื่อไม่ให้ทำงานในแหล่งที่มีเสียงดังนานเกินไป เพื่อลดอัตราความเสี่ยงต่ออันตรายจากเสียงดังต่อพนักงาน 3. จัดให้ผู้ปฏิบัติงานในพื้นที่โครงการทุกคนใช้ที่ครอบหูป้องกันเสียงที่เหมาะสมกับสภาพงาน เช่น ผู้ที่ใช้หรืออยู่กับเครื่องเจาะรูระเบิด เป็นต้น	- บริเวณพื้นที่ทำเหมือง	- ตลอดอายุประทานบัตร	อยู่ในงบดำเนินงาน	- หจก. ศิลาณี
1.4 การใช้วัตถุระเบิด	1. ให้ระเบิดหน้าเหมืองโดยใช้วัตถุระเบิดปริมาณไม่เกิน 150 กิโลกรัม/จังหวัดวง โดยทำการระเบิดวันละ 1 ครั้ง ในช่วงเวลา 16:00-17:00 น. และต้องเปิดสัญญาณเตือนก่อนและหลังการระเบิดทุกครั้งให้ได้ยินในรัศมี 500 เมตร รวมทั้งจัดเจ้าหน้าที่ตรวจตราพื้นที่ในรัศมี 100 เมตร 2. ให้มีวิศวกรควบคุมการทำเหมืองอยู่เป็นประจำ และเป็นผู้วางแผนการระเบิด เพื่อให้การใช้วัตถุระเบิดเป็นไปตามหลักวิชาการ	- บริเวณพื้นที่ทำเหมือง	- ตลอดอายุประทานบัตร	-	- หจก. ศิลาณี

จำนวน.....หน้า

ลงชื่อ.....



[Handwritten signature]

ตารางที่ 1.2 (ต่อ) มาตรการป้องกันและแก้ไขผลกระทบสิ่งแวดล้อมที่กำหนดไว้ในรายงานการวิเคราะห์ผลกระทบสิ่งแวดล้อม

ผลกระทบสิ่งแวดล้อม	มาตรการป้องกันและแก้ไขผลกระทบสิ่งแวดล้อม	สถานที่ดำเนินการ	ระยะเวลาดำเนินการ	งบประมาณ	ผู้รับผิดชอบ
1.5 อุทกวิทยาและคุณภาพน้ำ	<p>มาตรการป้องกันและแก้ไขผลกระทบสิ่งแวดล้อม</p> <p>3. ให้ติดตั้งเขื่อนกั้นการใช้วัตถุระเบิด พร้อมทั้งเวลาในการระเบิด บริเวณเส้นทางใกล้เชิงพื้นที่โครงการ และภายในโครงการ</p> <p>1. ให้หลีกเลี่ยงการทำกิจกรรมขณะที่มีฝนตกและหลังฝนตกใหม่ๆ</p> <p>2. ให้ขุดบ่อรวมน้ำ (Sump) ภายในบ่อเหมืองแบบ Open Pit ขนาดตามความเหมาะสมของหน้าเหมืองแต่ละช่วง</p> <p>- ให้ปฏิบัติตามมาตรการลดผลกระทบด้านอุทกวิทยาและคุณภาพน้ำในเรื่องการระบายน้ำและการชะล้างโคลนน้ำฝน เพื่อป้องกันการชะล้างดินไม่ให้ไหลลงสู่แหล่งน้ำธรรมชาติที่อยู่ใกล้เคียง</p>	<p>- บริเวณพื้นที่โครงการ และเส้นทางใกล้เชิง</p> <p>- บริเวณพื้นที่โครงการ</p> <p>- บริเวณพื้นที่ทำเหมือง</p> <p>- บริเวณพื้นที่โครงการ</p>	<p>- ตลอดอายุประทานบัตร</p> <p>- ตลอดอายุประทานบัตร</p> <p>- ตลอดอายุประทานบัตร</p> <p>- ตลอดอายุประทานบัตร</p>	<p>2,000 บาท/ปี</p> <p>-</p> <p>อยู่ในงบดำเนินงาน</p> <p>-</p>	<p>- หจก. ศิลาณี</p> <p>- หจก. ศิลาณี</p> <p>- หจก. ศิลาณี</p> <p>- หจก. ศิลาณี</p>
3. คุณค่าการใช้ประโยชน์ของมนุษย์ 3.1 การเกษตรกรรม	<p>- ในระหว่างการดำเนินการ ทินที่ที่พบว่าการทำเหมืองของโครงการก่อให้เกิดความเสียหายต่อพื้นที่เกษตรกรรม จะต้องหยุดการทำเหมืองชั่วคราวก่อน และแจ้งให้สำนักงานอุตสาหกรรมจังหวัดทราบทันที แล้วทำการตรวจสอบความเสียหายที่เกิดขึ้น ซึ่งในการตรวจสอบความเสียหายทางโครงการ ต้องดำเนินการร่วมกับเจ้าของพื้นที่เกษตรกรรม คณะกรรมการหมู่บ้าน และเจ้าหน้าที่จากหน่วยงานที่เกี่ยวข้อง ทั้งนี้เพื่อให้เจ้าของพื้นที่เกษตรกรรมได้รับการชดเชยค่าเสียหายตามความเสียหายที่เกิดขึ้น</p> <p>1. ให้ดูแลรักษาสภาพเส้นทางขนส่งแร่ และดำเนินการปรับปรุงให้อยู่ในสภาพที่สามารถใช้งานได้ หากพบว่าบริเวณใดเกิดการชำรุดจะต้องดำเนินการซ่อมแซมทันที</p> <p>2. ให้จัดทำป้ายสัญญาณเตือนภัย เช่น ป้ายเตือนระวังและลดความเร็ว บริเวณเส้นทางขนส่งแร่ เพื่อส่งเสริมความปลอดภัยและลดอุบัติเหตุ</p>	<p>- พื้นที่เกษตรกรรมบริเวณใกล้เคียง</p>	<p>- ตลอดอายุประทานบัตร</p>	<p>ขึ้นอยู่กับความเสียหายที่เกิดขึ้น</p>	<p>- หจก. ศิลาณี</p>
3.2 การคมนาคม	<p>1. ให้ดูแลรักษาสภาพเส้นทางขนส่งแร่ และดำเนินการปรับปรุงให้อยู่ในสภาพที่สามารถใช้งานได้ หากพบว่าบริเวณใดเกิดการชำรุดจะต้องดำเนินการซ่อมแซมทันที</p> <p>2. ให้จัดทำป้ายสัญญาณเตือนภัย เช่น ป้ายเตือนระวังและลดความเร็ว บริเวณเส้นทางขนส่งแร่ เพื่อส่งเสริมความปลอดภัยและลดอุบัติเหตุ</p>	<p>- บริเวณเส้นทางขนส่งแร่</p> <p>- บริเวณเส้นทางขนส่งแร่</p>	<p>- ตลอดอายุประทานบัตร</p> <p>- ตลอดอายุประทานบัตร</p>	<p>อยู่ในงบดำเนินงาน</p> <p>2,000 บาท/ปี</p>	<p>- หจก. ศิลาณี</p> <p>- หจก. ศิลาณี</p>

จำนวน.....หน้า

ลงชื่อ.....



.....

S074/T-สรุป-MTABLE 1.2.DOC

ตารางที่ 1.2 (ต่อ) มาตรการป้องกันและแก้ไขผลกระทบสิ่งแวดล้อมที่กำหนดไว้ในรายงานการวิเคราะห์ผลกระทบสิ่งแวดล้อม

ผลกระทบสิ่งแวดล้อม	มาตรการป้องกันและแก้ไขผลกระทบสิ่งแวดล้อม	สถานที่ดำเนินการ	ระยะเวลาดำเนินการ	งบประมาณ	ผู้รับผิดชอบ
	3. ให้อำนาจการปฏิบัติงานแก่พนักงาน และความปลอดภัยแก่บุคคลภายนอกตามกฎหมายฉบับที่ 9 (พ.ศ. 2513) และ กฎกระทรวงฉบับที่ 50 (พ.ศ. 2525) ออกตามความในมาตราที่ 17 (6) แห่งพระราชบัญญัติแร่ พ.ศ. 2510 ส่วนที่เกี่ยวข้องกับการทำเหมืองอย่างเคร่งครัด	- พนักงานทุกคนของโครงการ	- ตลอดอายุประทานบัตร	-	- หจก. ศิลาณี
	4. ให้อำนาจการปฏิบัติงานแก่พนักงาน และสร้างห้องสุขา ไว้บริการพนักงานอย่างเพียงพอ	- บริเวณพื้นที่โครงการ	- ตลอดอายุประทานบัตร	อยู่ในงบดำเนินงาน	- หจก. ศิลาณี
	5. ให้อำนาจการปฏิบัติงานแก่พนักงานที่ตรวจพบความผิดปกติของปอด เพื่อให้ได้รับการตรวจและรักษาโดยแพทย์เฉพาะทาง	- พนักงานของโครงการที่มีความผิดปกติของผลเอ็กซเรย์ปอด	- ตลอดอายุประทานบัตร	-	- หจก. ศิลาณี
	6. ให้เปลี่ยนแปลงตำแหน่งหน้าที่ของพนักงาน หรือพื้นที่ปฏิบัติงาน เพื่อให้มีไอโอกาสสัมผัสกับฝุ่นละอองน้อยลง	- พนักงานของโครงการที่มีความผิดปกติของผลเอ็กซเรย์ปอด	- ตลอดอายุประทานบัตร	-	- หจก. ศิลาณี
	7. กำหนดให้พนักงานที่มีความผิดปกติของปอดใช้หน้ากากป้องกันฝุ่นแบบมาตรฐาน ที่สามารถกรองฝุ่นละอองขนาดเล็กได้และได้รับการรับรองมาตรฐานจาก OSHA หรือ NIOSH หรือประเทศผู้ผลิต	- พนักงานของโครงการที่มีความผิดปกติของผลเอ็กซเรย์ปอด	- ตลอดอายุประทานบัตร	อยู่ในงบดำเนินงาน	- หจก. ศิลาณี
	8. ให้กำหนดกฎระเบียบที่เคร่งครัด เพื่อให้พนักงานปฏิบัติตามมาตรการลดผลกระทบด้านอาชีวอนามัย ตามที่ทางโครงการกำหนดไว้	- พนักงานทุกคนของโครงการ	- ตลอดอายุประทานบัตร	-	- หจก. ศิลาณี
	9. ให้จัดทำแบบฟอร์มและจดบันทึกการเกิดอุบัติเหตุของแรงงาน พร้อมทั้งแสดงสถิติและสาเหตุเพื่อให้คนงานได้เพิ่มความรู้และระมัดระวังมากขึ้น	- พนักงานทุกคนของโครงการ	- ตลอดอายุประทานบัตร	-	- หจก. ศิลาณี

จำนวน... 18/81หน้า
 ดึงชื่อ.....ผู้บงการ



Signature of the official

ตารางที่ 1.2 (ต่อ) มาตรการป้องกันและแก้ไขผลกระทบสิ่งแวดล้อมที่กำหนดไว้ในรายงานการวิเคราะห์ผลกระทบสิ่งแวดล้อม

ผลกระทบสิ่งแวดล้อม	มาตรการป้องกันและแก้ไขผลกระทบสิ่งแวดล้อม	สถานที่ดำเนินการ	ระยะเวลาดำเนินการ	งบประมาณ	ผู้รับผิดชอบ
4.4 ทัศนียภาพ	<p>10. ให้อำนาจการป้องกันแก่พนักงานทุกคนในเรื่องอาชีวอนามัย โดยแนะนำวิธีการทำงานที่ถูกวิธีกับเครื่องจักรแต่ละประเภท และแนวทางการปฏิบัติ ที่ถูกต้องตามมาตรฐานการป้องกันและแก้ไขผลกระทบด้านฝุ่นละออง</p> <p>- ภายหลังจากสิ้นสุดการทำเหมือง จะต้องเสริมสร้างทัศนียภาพที่ดี ต่อพื้นที่โครงการ โดยการฟื้นฟูสภาพพื้นที่ผ่านการทำเหมืองตามที่ เสนอไว้ในแผนการฟื้นฟูสภาพพื้นที่ภายหลังการทำเหมือง</p>	<p>สถานที่ดำเนินการ</p> <p>- พนักงานทุกคนของโครงการ</p> <p>- บริเวณพื้นที่โครงการ</p>	<p>ระยะเวลาดำเนินการ</p> <p>- ตลอดอายุประทานบัตร</p> <p>- ภายหลังจากสิ้นสุดการทำเหมือง</p>	<p>งบประมาณ</p> <p>อยู่ในงบดำเนินงาน</p> <p>เป็นไปตามแผนการฟื้นฟู</p>	<p>ผู้รับผิดชอบ</p> <p>- หจก. กิลาไนต์</p> <p>- หจก. กิลาไนต์</p>

จำนวน... ๒๑/... หน้า
 ลงชื่อ...
 ผู้รับรอง

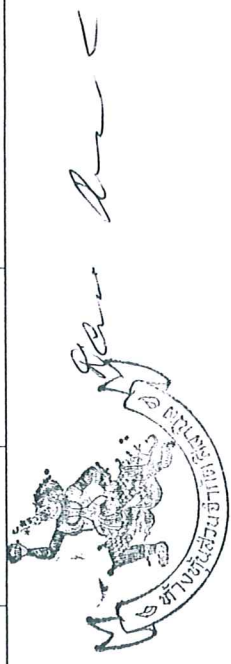


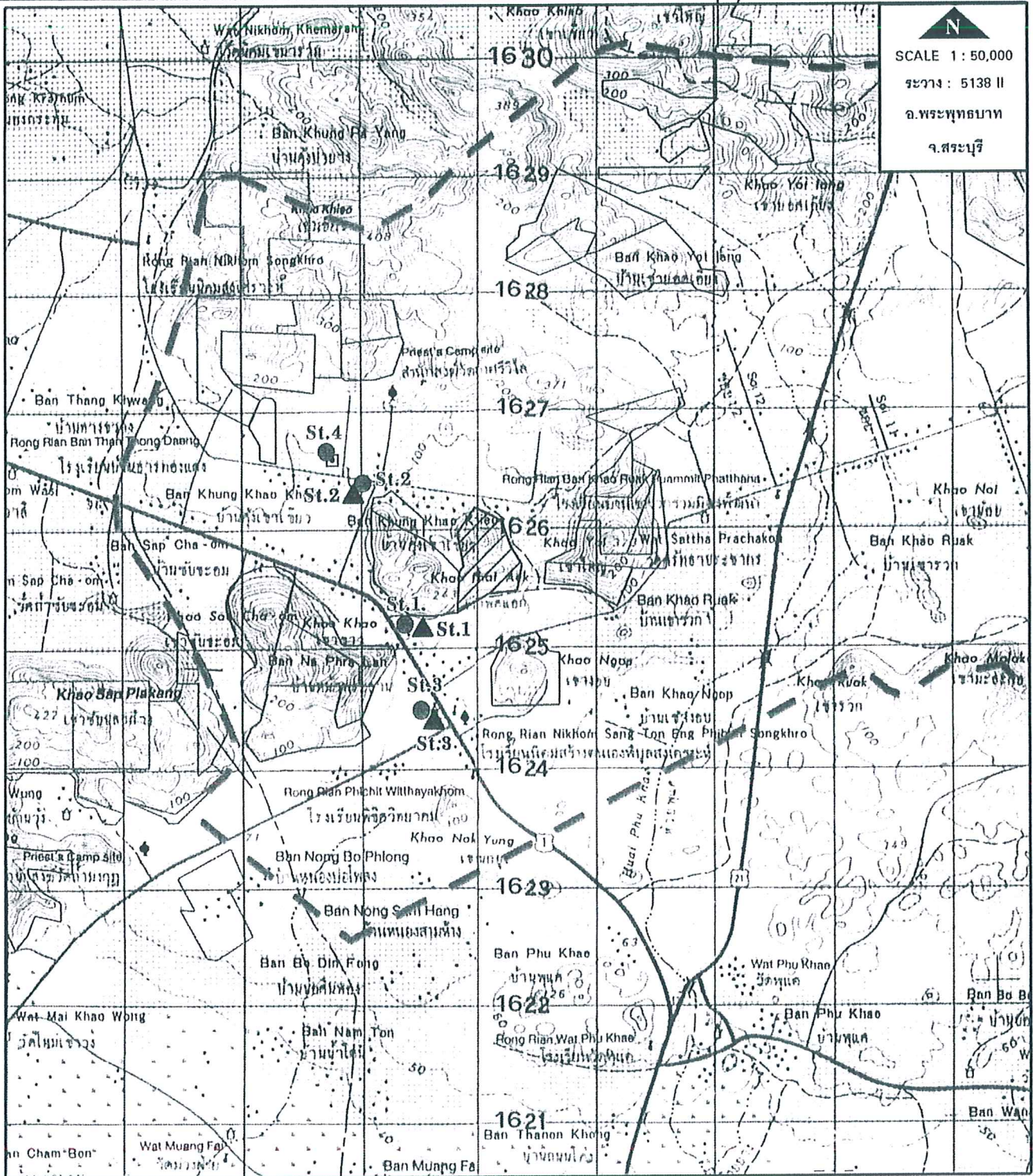
(Handwritten signature)

ตารางที่ 2 มาตรการติดตามตรวจสอบคุณภาพสิ่งแวดล้อม

คุณภาพสิ่งแวดล้อม	วิธีการติดตามตรวจสอบ	สถานที่ดำเนินการ	ความถี่และระยะเวลาในการตรวจวัด	งบประมาณ	ผู้รับผิดชอบ	หมายเหตุ
1. คุณภาพอากาศ	<ul style="list-style-type: none"> - ให้ตรวจวัดปริมาณฝุ่นละออง (TSP และ PM-10) เฉลี่ยในรอบ 24 ชั่วโมง อย่างน้อย 3 วันต่อเดือน โดยใช้เครื่อง High-Volume Air Sampler - ให้ตรวจวัดความเข้มข้นของฝุ่นละอองจากแหล่งกำเนิด ในโรงโม่หินของโครงการด้วยวิธีตรวจวัดแบบวัดความทึบแสง (Smoke Opacity Meter) - ให้ตรวจวัดระดับเสียงเฉลี่ยโดยทั่วไปในรอบ 24 ชั่วโมง อย่างน้อย 3 วันต่อเดือน โดยใช้เครื่องวัดเสียง (Sound level Meter) 	<ul style="list-style-type: none"> - จำนวน 3 สถานี คือ (ดังรูปที่ 2) <ol style="list-style-type: none"> 1. ชุมชนบ้านเขาพาดแอก 2. โรงเรียนบ้านคั้งเขาเขียว 3. วัดหน้าพระลาน - จำนวน 1 สถานี คือ โรงโม่หิน หก. ศิลานิล (ดูรูปที่ 2) 	<ul style="list-style-type: none"> - ปีละ 2 ครั้ง คือ ในเดือน มีนาคมหรือเมษายน 1 ครั้ง และเดือนพฤษภาคมหรือ ธันวาคม 1 ครั้ง - ปีละ 4 ครั้ง คือ ในเดือน มีนาคม, มิถุนายน, กันยายน และเดือนธันวาคม 	<ul style="list-style-type: none"> 22,500 บาท/ครั้ง 5,000 บาท/ครั้ง 	<ul style="list-style-type: none"> - หก. ศิลานิล - หก. ศิลานิล 	<ul style="list-style-type: none"> 1. ต้องตรวจวัดทิศทางและความเร็วลม ในขณะตรวจวัด 2. การตรวจวัดต้องบันทึก สภาพแวดล้อมขณะทำการตรวจวัด ทั้งข้อมูลของพื้นที่ท่าเหมือง โรงโม่หิน และบริเวณ โดยรอบพื้นที่โครงการ
2. เสียง	<ul style="list-style-type: none"> - ให้ตรวจวัดระดับเสียงเฉลี่ยโดยทั่วไปในรอบ 24 ชั่วโมง อย่างน้อย 3 วันต่อเดือน โดยใช้เครื่องวัดเสียง (Sound level Meter) 	<ul style="list-style-type: none"> - จำนวน 4 สถานี คือ (ดูรูปที่ 2) <ol style="list-style-type: none"> 1. ชุมชนบ้านเขาพาดแอก 2. โรงเรียนบ้านคั้งเขาเขียว 3. วัดหน้าพระลาน 4. โรงโม่หิน หก. ศิลานิล 	<ul style="list-style-type: none"> - ปีละ 2 ครั้ง ในช่วงเดียวกันกับการตรวจวัดคุณภาพอากาศ 	<ul style="list-style-type: none"> 22,500 บาท/ครั้ง 	<ul style="list-style-type: none"> - หก. ศิลานิล 	
3. แร่ต้นสะเทือน	<ul style="list-style-type: none"> - ให้ตรวจวัดแรงสั่นสะเทือนและแรงอัดอากาศจากการใช้วัตถุระเบิดของโครงการ โดยใช้เครื่องวัดแรงสั่นสะเทือน (Seismometer) 	<ul style="list-style-type: none"> - จำนวน 3 สถานี คือ (ดูรูปที่ 2) <ol style="list-style-type: none"> 1. ชุมชนบ้านเขาพาดแอก 2. โรงเรียนบ้านคั้งเขาเขียว 3. วัดหน้าพระลาน 	<ul style="list-style-type: none"> - ปีละ 2 ครั้ง ในช่วงเดียวกันกับการตรวจวัดคุณภาพอากาศ 	<ul style="list-style-type: none"> 24,000 บาท/ครั้ง 	<ul style="list-style-type: none"> - หก. ศิลานิล 	

จำนวน...../...../.....
ลงชื่อ.....ผู้รับรอง

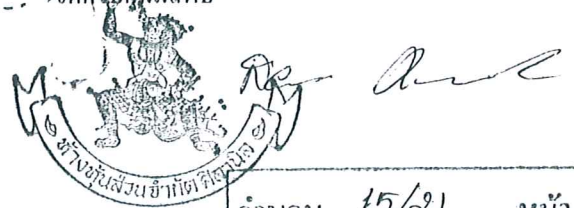




- สถานีตรวจวัดคุณภาพอากาศ เสียง และแรงสั่นสะเทือน
- St.1 บ้านเขาพาดมอก
- St.2 โรงเรียนบ้านคู้งเขาเขียว
- St.3 วัดหน้าพระลาน
- St.4 โรงโม่หิน หอก, คีตาบิล (เฉพาะคุณภาพอากาศและเสียง)

- ▲ สถานีตรวจสอบคุณภาพน้ำใต้ดิน
- St.1 น้ำบาดาลบ้านเขาพาดมอก
- St.2 น้ำบาดาลโรงเรียนบ้านคู้งเขาเขียว
- St.3 น้ำบาดาลวัดหน้าพระลาน

- ▨ พื้นที่โครงการ
- พื้นที่ล่าของฯ และประทานบัตรใกล้เคียง
- ▣ โรงโม่หินของโครงการ
- เขตชุมชนเมือง



รูปที่ 2 จุดติดตามตรวจสอบคุณภาพสิ่งแวดล้อม

จำนวน... 15/21หน้า
 ลงชื่อ..... ผู้รับรอง

ตารางที่ 2 (ต่อ) มาตรการติดตามตรวจสอบคุณภาพสิ่งแวดล้อม

คุณภาพสิ่งแวดล้อม	วิธีการติดตามตรวจสอบ	สถานที่ดำเนินการ	ความถี่และระยะเวลาในการตรวจวัด	ค่าใช้จ่าย	ผู้รับผิดชอบ	หมายเหตุ
4. คุณภาพน้ำ	- ให้ตรวจวิเคราะห์คุณภาพน้ำได้ดิน โดยการวิเคราะห์ค่า pH, Turbidity, Total Suspended Solids, Total Dissolved Solids, Total Hardness, Total Iron และ Sulfate	- จำนวน 3 สถานี ได้แก่ (ดูรูปที่ 2) 1. น้ำบาดาลบ้านเขาพาดเอก 2. น้ำบาดาลโรงเรียนบ้านคู่งเขาเขียว 3. น้ำบาดาลวัดหน้าพระลาน	- ปีละ 2 ครั้ง ในช่วงเดียวกับ การตรวจวัดคุณภาพอากาศ	4,500 บาท/ครั้ง	- หจก. ศิลาณี	
5. อากาศในร่ม	- ให้ตรวจสอบสภาพของร่างกายโดยทั่วไป ได้แก่ ความสามารถในการได้ยิน, ระบบทางเดินหายใจ, ระบบประสาทในการรับรู้ และการอักเสบปอด เป็นต้น	- พนักงานทุกคนของโครงการ	- อย่างน้อยปีละ 1 ครั้ง	-	- หจก. ศิลาณี	

หมายเหตุ : 1. ให้รายงานผลการตรวจวัดคุณภาพสิ่งแวดล้อมเสนอต่อสำนักงานนโยบายและแผนทรัพยากรธรรมชาติและสิ่งแวดล้อม และกรมอุตสาหกรรมพื้นฐานและการเหมืองแร่ทราบทุกครั้ง
2. งบประมาณที่เสนอเป็นงบประมาณในเบื้องต้นพื้นฐานทางเศรษฐกิจปัจจุบัน ซึ่งในอนาคตเมื่อปีถัดมาจะมีการเปลี่ยนแปลงเพื่อความเหมาะสมกับสภาพทางเศรษฐกิจต่อไป

จำนวน...16/81...หน้า
ตั้งชื่อ...
ผู้รับเรื่อง



แผนการฟื้นฟูสภาพพื้นที่ภายหลังการทำเหมือง

การใช้ประโยชน์ที่ดินเพื่อทำเหมืองแร่ของโครงการ จะส่งผลกระทบต่อสิ่งแวดล้อมโดยเฉพาะในด้านการเปลี่ยนแปลงลักษณะภูมิประเทศในบริเวณพื้นที่เปิดหน้าเหมือง รวมถึงพื้นที่รองรับกิจกรรมต่างๆ อย่างหลีกเลี่ยงไม่ได้ จึงจำเป็นต้องวางแผนการฟื้นฟูสภาพพื้นที่ให้สอดคล้องไปกับแผนการทำเหมือง ซึ่งจะทำได้สามารถดำเนินการฟื้นฟูควบคู่ไปกับการทำเหมืองตั้งแต่เริ่มดำเนินโครงการ จนกระทั่งสิ้นสุดการทำเหมือง ให้กลมกลืนหรือมีสภาพใกล้เคียงกับพื้นที่ข้างเคียงให้มากที่สุด

1. วัตถุประสงค์ของการฟื้นฟู

การฟื้นฟูสภาพพื้นที่ที่ผ่านการทำเหมือง และพื้นที่กิจกรรมอื่นๆ ที่เกี่ยวข้อง มีวัตถุประสงค์หลักดังนี้

1. เพื่อปรับปรุงสภาพพื้นที่ที่ผ่านการทำเหมือง และพื้นที่ใช้สอยอื่นๆ ที่เกี่ยวข้องในส่วนที่ไม่มีการมาใช้ประโยชน์แล้วให้มีความสวยงามและกลมกลืนกับสภาพแวดล้อมโดยรอบ เพื่อให้เกิดสภาพภูมิทัศน์ที่ติดต่อพื้นที่โดยรวม และเป็นการทดแทนสภาพนิเวศวิทยาที่สูญเสียไปให้กลับคืนมาใกล้เคียงกับสภาพเดิมให้ได้มากที่สุด

2. เพื่อป้องกัน และแก้ไขผลกระทบสิ่งแวดล้อมทางด้านลบ จากกิจกรรมการทำเหมืองของโครงการ โดยการปรับปรุงสภาพพื้นที่ให้มีเสถียรภาพ และมีความปลอดภัย ไม่ก่อให้เกิดอันตรายต่อราษฎรที่มีการใช้ประโยชน์ที่ดินในบริเวณใกล้เคียง

2. รายละเอียดของพื้นที่ฟื้นฟู

การฟื้นฟูสภาพพื้นที่ภายหลังการทำเหมืองสามารถดำเนินการไปพร้อมๆ กับการทำเหมืองในแต่ละช่วง โดยจะพิจารณาให้สอดคล้องกับแผนผังการทำเหมืองของโครงการ ซึ่งมีพื้นที่ที่จะทำการฟื้นฟูตามการใช้ประโยชน์ของพื้นที่แบ่งเป็น 2 บริเวณ คือ

1. พื้นที่ที่ใช้ในการทำเหมือง มีพื้นที่ประมาณ 205 ไร่ และเมื่อสิ้นสุดการทำเหมืองจะมีลักษณะเป็นบ่อเหมือง ลึกประมาณ 20 เมตร จากขอบบ่อ และมีหน้าเหมืองเป็นขั้นบันได

2. พื้นที่รองรับกิจกรรมจากการทำเหมืองภายในพื้นที่โครงการ ได้แก่ อาคารเก็บวัตถุดิบและโรงซ่อมบำรุง มีพื้นที่ประมาณ 1 ไร่ และพื้นที่เว้นการทำเหมืองที่จะใช้เป็นแนวกันชนตามธรรมชาติ (Buffer Zone) บริเวณทางด้านทิศใต้จากแนวหลักหมุดที่ 8 ไปยังขอบเขตพื้นที่โครงการทางด้านทิศตะวันตก ประมาณ 7 ไร่ และโดยรอบขอบเขตพื้นที่โครงการ อีกประมาณ 25 ไร่

3. แผนการฟื้นฟูและปรับปรุงสภาพพื้นที่ภายหลังการทำเหมือง

การวางแผนการฟื้นฟูและปรับปรุงสภาพพื้นที่ภายหลังการทำเหมือง สามารถดำเนินการควบคู่ไปพร้อมกับการทำเหมืองตามสภาพพื้นที่แต่ละบริเวณ ดังนี้

จำนวน... 17/21 หน้า
ลงชื่อ..... ผู้รับรอง



1) บริเวณพื้นที่ทำเหมือง

เป็นการเปิดดำเนินการทำเหมืองต่อเนื่องจากในปัจจุบัน ที่ระดับความสูงประมาณ 130 เมตร จากระดับน้ำทะเลปานกลาง จนถึงที่ระดับความสูงประมาณ 50 เมตร จากระดับน้ำทะเลปานกลาง เมื่อสิ้นสุดการทำเหมืองในช่วงสุดท้ายแล้ว บริเวณพื้นที่ทำเหมืองจะกลายเป็นบ่อเหมืองแบบขั้นบันไดที่มีความลึกประมาณ 10 เมตร จากแอ่งที่ราบ มีเนื้อที่ประมาณ 70 ไร่ ซึ่งบ่อเหมืองนี้จะไม่มีการฟื้นฟูแต่จะพัฒนาเป็นแหล่งกักเก็บน้ำสาธารณะต่อไป ส่วนแอ่งขุมเหมืองลักษณะที่ราบที่ระดับความสูงประมาณ 60 เมตร จากระดับน้ำทะเลปานกลาง พื้นที่ประมาณ 115 ไร่ และหน้าเหมืองแบบขั้นบันได พื้นที่ประมาณ 20 ไร่ (ดังรูปที่ 3) ทั้งนี้การวางแผนการฟื้นฟูสภาพพื้นที่ภายหลังการทำเหมืองจะไม่สามารถกำหนดให้ดำเนินการไปพร้อมๆ กับการทำเหมืองได้ เนื่องจากเป็นการทำเหมืองซ้ำในพื้นที่เดิม จึงจะฟื้นฟูภายหลังสิ้นสุดการทำเหมืองในปีที่ 10 โดยการนำดินมาปิดทับบริเวณหน้าเหมืองขั้นบันได และแอ่งที่ราบดังกล่าว พร้อมทั้งปรับตกแต่งขอบบ่อเหมืองและผนังบ่อเหมือง รวมทั้งปรับเสถียรภาพของหน้าเหมืองขั้นบันไดให้ปลอดภัยต่อการชะล้างพังทลาย และทำการปลูกพืชคลุมดินและไม้ยืนต้นบริเวณขั้นบันไดรอบขอบบ่อเหมือง และแอ่งที่ราบ รวมพื้นที่ประมาณ 135 ไร่ และจะสร้างบันไดขึ้นลงบริเวณขอบบ่อเพื่อความสะดวกในการนำน้ำไปใช้ประโยชน์ จากนั้นจะทำการตรวจวัดคุณภาพน้ำภายในบ่อเหมือง โดยการตรวจวัดค่า pH, Turbidity, Total Suspended solids, Total Dissolved solids, Total Hardness, Sulfate และ Total Iron เป็นต้น ให้อยู่ในเกณฑ์มาตรฐานคุณภาพน้ำผิวดิน ก่อนที่จะอนุญาตให้ราษฎรเข้าไปใช้ประโยชน์ ทั้งนี้ หากพบว่าน้ำมีคุณภาพไม่เหมาะสมต่อการใช้ประโยชน์หรือมีสารพิษเจือปน จะต้องคิดป้ายเตือนห้ามใช้น้ำให้เห็นอย่างชัดเจนทุกด้าน พร้อมทั้งทำการปรับปรุงคุณภาพน้ำให้อยู่ในเกณฑ์ที่เหมาะสมก่อนให้ราษฎรใช้ประโยชน์ต่อไป

2) บริเวณพื้นที่รองรับกิจกรรมจากการทำเหมือง ได้แก่ บริเวณที่ตั้งอาคารเก็บวัตถุดิบ โรงช่อม และเส้นทางลำเลียง คิดเป็นเนื้อที่ประมาณ 1 ไร่ ซึ่งทางโครงการจะสามารถปรับปรุงหรือฟื้นฟูสภาพพื้นที่ในส่วนนี้ได้ในช่วงสุดท้ายหรือก่อนสิ้นสุดการทำเหมืองประมาณ 1 เดือน โดยทำการรื้อถอนอาคารและสิ่งปลูกสร้างต่างๆ ในเขตประทานบัตร รวมทั้งปรับสภาพพื้นที่ให้มีความเหมาะสมและสอดคล้องกับพื้นที่ข้างเคียง และในกรณีที่มีหน้าดินเอื้ออำนวยต่อการปลูกไม้ยืนต้นให้ทำการไถพรวน เพื่อปรับปรุงดินและสภาพพื้นที่ให้มีความสม่ำเสมอใกล้เคียงกับสภาพพื้นที่โดยรอบ พร้อมทั้งจะปลูกพืชคลุมดินและไม้ยืนต้นต่อไป

3) บริเวณพื้นที่เว้นการทำเหมือง

บริเวณพื้นที่เว้นการทำเหมืองของโครงการ ได้แก่ บริเวณทางด้านทิศใต้จากแนวหลักหมุดที่ 8 ไปยังขอบเขตพื้นที่โครงการทางด้านทิศตะวันตก และโดยรอบขอบเขตพื้นที่โครงการ เนื้อที่รวมประมาณ 32 ไร่ ซึ่งจะเป็นแนวกันชนตามธรรมชาติ (Buffer Zone) ให้ดำเนินการปลูกพืชคลุมดินและไม้ยืนต้น โดยเริ่มดำเนินการตั้งแต่ระยะแรกของการทำเหมือง

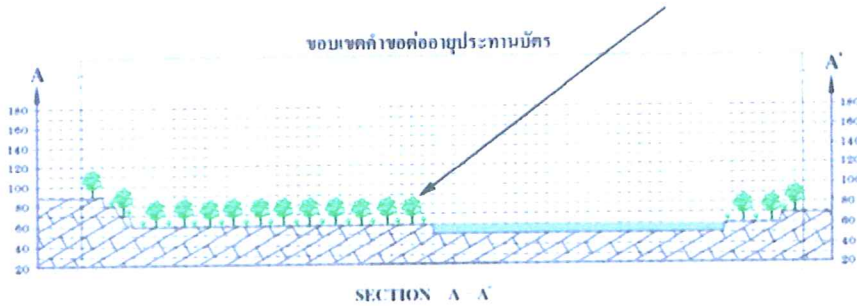
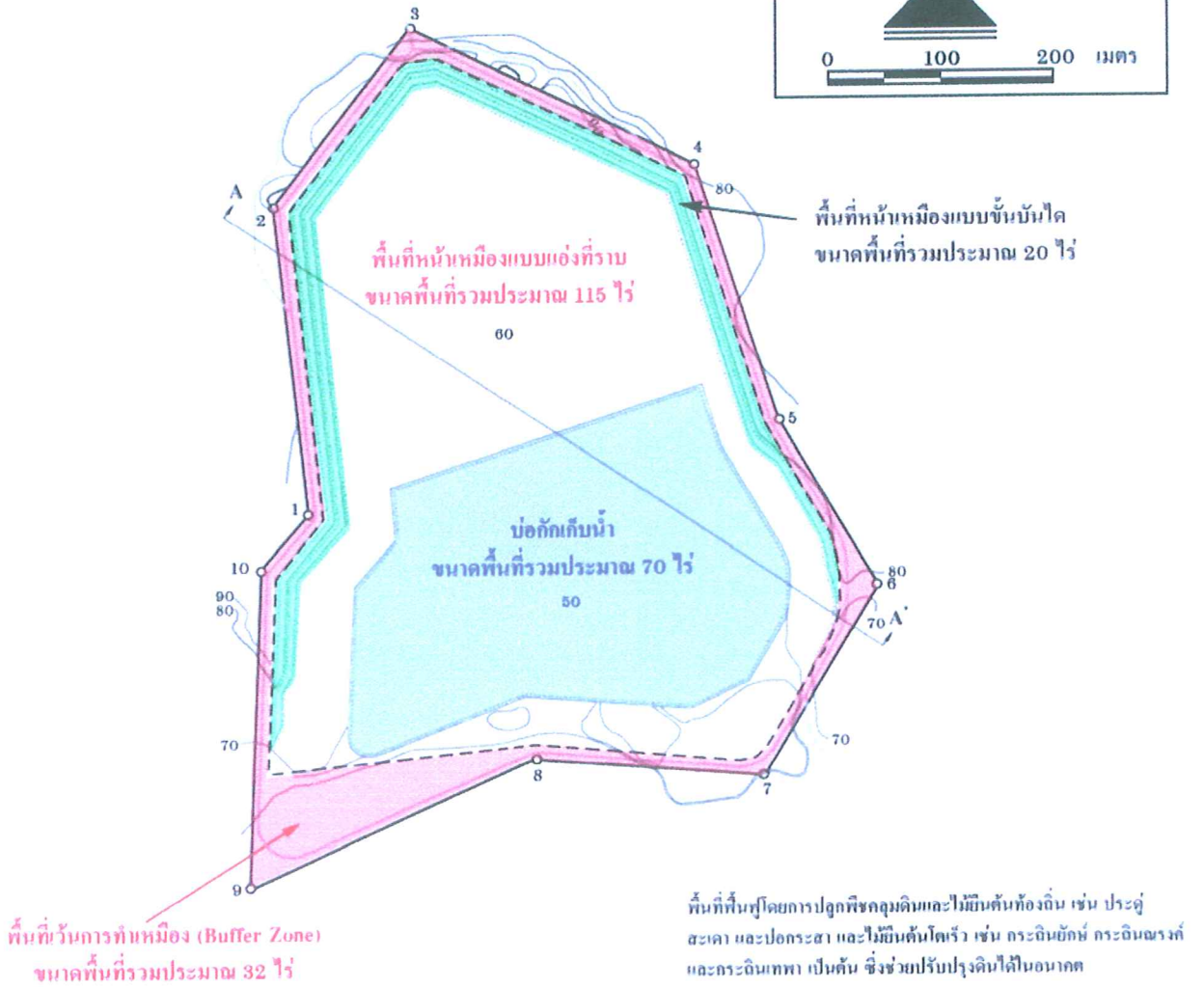
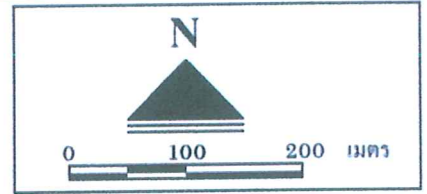
4. งบประมาณในการดำเนินการ

1) การแจกแจงงบประมาณ

งบประมาณในการฟื้นฟูสภาพพื้นที่ของโครงการนี้ ได้ทำการประมาณค่าใช้จ่ายในเบื้องต้นไว้ประมาณ 20,000 บาท/ไร่ โดยสามารถแจกแจงค่าใช้จ่ายในด้านต่างๆ ดังนี้

จำนวน.....18/21.....หน้า
ลงชื่อ.....ผู้รับรอง





สัญลักษณ์	ความหมาย
	แนวเส้นตัดขวาง
	แนวเส้นชั้นความสูง
	แร่หินปูนแบบชั้น
	ขอบเขตการกั้นเหมือง
	แนวขั้นบันได

จำนวน... 19/21 หน้า
 ลงชื่อ..... ผู้รับรอง



รูปที่ 3 การฟื้นฟูสภาพพื้นที่ภายหลังสิ้นสุดการทำเหมือง


การปรับสภาพพื้นที่	ประมาณ	1,500	บาท/ไร่
การปลูกพืชคลุมดิน	ประมาณ	3,500	บาท/ไร่
การปลูกไม้ยืนต้น	ประมาณ	14,500	บาท/ไร่
การบำรุงรักษาต้นไม้	ประมาณ	500	บาท/ไร่

งบประมาณในการฟื้นฟูสภาพพื้นที่ของโครงการนี้ คิดเป็นค่าใช้จ่ายในการฟื้นฟูสภาพพื้นที่ผ่านการทำเหมืองในระยะเวลา 10 ปี ซึ่งมีพื้นที่ที่ต้องฟื้นฟู ได้แก่ พื้นที่เว้นการทำเหมือง ประมาณ 32 ไร่ (ดำเนินการตั้งแต่ปีแรกของการทำเหมือง) พื้นที่รองรับกิจกรรมจากการทำเหมือง ประมาณ 1 ไร่ (ดำเนินการในปีสุดท้ายของการทำเหมือง) แอ่งขุมเหมืองลักษณะที่ราบ ประมาณ 115 ไร่ และหน้าเหมืองแบบขั้นบันได ประมาณ 20 ไร่ (ดำเนินการภายหลังสิ้นสุดการทำเหมือง) ดังนั้น รวมพื้นที่ฟื้นฟูทั้งหมดประมาณ 168 ไร่ คิดเป็นค่าใช้จ่ายทั้งสิ้นประมาณ 3,360,000 บาท

2) แผนการเงินเพื่อใช้ในการฟื้นฟูสภาพพื้นที่ภายหลังการทำเหมือง

เพื่อให้การฟื้นฟูสภาพแวดล้อมทั้งในระหว่างการทำเหมือง และหลังสิ้นสุดการทำเหมืองของโครงการมีผลในทางปฏิบัติ และเกิดความเชื่อมั่นในการดำเนินการมากที่สุด ทางโครงการจะจัดตั้งกองทุนฟื้นฟูสภาพแวดล้อม และดำเนินการบริหารกองทุนฟื้นฟูสภาพแวดล้อม ตามขั้นตอนดังต่อไปนี้

1. โครงการจะจัดตั้งกองทุนเพื่อการฟื้นฟูสภาพแวดล้อมภายหลังการทำเหมืองขึ้น เพื่อใช้เป็นเงินกองทุนในการปรับปรุงและฟื้นฟูสภาพแวดล้อมภายหลังการทำเหมืองของโครงการ โดยจะนำเงินเข้ากองทุนฯ ตั้งแต่เริ่มเปิดดำเนินโครงการ
2. โครงการจะจัดสรรเงินงบประมาณเข้ากองทุนฯ ดังกล่าว ทุกๆ 1 ปี ตลอดระยะเวลาการทำเหมือง โดยจะนำเงินเข้ากองทุนในเดือนสุดท้ายของแต่ละปี
3. จำนวนเงินที่จะนำเข้ากองทุนฯ ดังกล่าว จะคิดจากจำนวนเงินต่อตันหินปูนที่ผลิตได้ โดยปริมาณการผลิตหินปูนที่นำมาคำนวณ จะใช้ปริมาณการผลิตที่ได้แจ้งต่อกรมอุตสาหกรรมพื้นฐานและการเหมืองแร่ เพื่อใช้ในการชำระค่าภาคหลวงแร่ ที่ระบุไว้ในแผนการทำเหมืองในช่วงระยะเวลา 10 ปี โดยจะคิดสัดส่วนจำนวนเงินต่อตันหินปูนที่ผลิตประมาณ 0.25 บาท/ตัน (ดังตารางที่ 3)
4. โครงการจะทบทวนสัดส่วนจำนวนเงินต่อตันหินปูนที่ผลิตได้เป็นระยะๆ เพื่อให้มีจำนวนเงินในกองทุนฯ เพียงพอต่อการฟื้นฟูสภาพพื้นที่ ตลอดช่วงระยะเวลาการทำเหมือง
5. หลังจากเลิกทำเหมืองในพื้นที่ประทานบัตรแล้ว จำนวนเงินที่เหลือในกองทุนฟื้นฟู จะต้องนำไปทำการฟื้นฟูดูแลและบำรุงรักษาสภาพพื้นที่ เป็นระยะเวลาไม่น้อยกว่า 5 ปี ก่อนจะส่งมอบพื้นที่ให้กับหน่วยงานเจ้าของพื้นที่เป็นผู้ดูแลรักษาต่อไป
6. โครงการจะปรับปรุงแผนฟื้นฟูสภาพแวดล้อมภายหลังการทำเหมือง จากปัจจุบันเป็นระยะๆ เพื่อให้สอดคล้องกับสภาพหน้าเหมืองที่เปลี่ยนแปลงไปในแต่ละช่วงเวลา
7. โครงการจะจัดทำรายงานความก้าวหน้าของการฟื้นฟูสภาพแวดล้อม และรายงานสถานะทางการเงินกองทุนฟื้นฟูฯ ให้สำนักงานนโยบายและแผนทรัพยากรธรรมชาติและสิ่งแวดล้อม และกรมอุตสาหกรรมพื้นฐานและการเหมืองแร่ ทราบเป็นระยะๆ ตลอดระยะเวลาการดำเนินโครงการ

จำนวน.....20/21.....หน้า
 ลงชื่อ..........ผู้รับรอง



ตารางที่ 3 แผนการนำเงินเข้ากองทุนฟื้นฟูสภาพแวดล้อมภายหลังการทำเหมือง

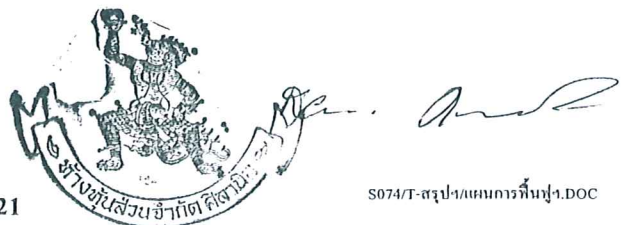
ช่วงที่	สัดส่วนเงินนำเข้ากองทุน (บาท/ตันหินปูน)	จำนวนเงินนำเข้า (บาท)
1 (ปีที่ 1)	0.25	425,000
2 (ปีที่ 2)	0.25	425,000
3 (ปีที่ 3)	0.25	425,000
4 (ปีที่ 4)	0.25	425,000
5 (ปีที่ 5-7)	0.25	1,275,000
6 (ปีที่ 8-10)	0.25	1,275,000
รวม		4,250,000

หมายเหตุ : จำนวนเงินนำเข้ากองทุนฯ จำนวนจากอัตราการผลิตแร่ในแต่ละช่วงการทำเหมือง โดยคิดเพื่อสำหรับการบำรุงรักษาสภาพพื้นที่ โดยการบำรุงรักษาดินไม้ ประมาณ 500 บาท/ไร่ เป็นเวลา 5 ปี ในพื้นที่ประมาณ 168 ไร่ รวมไว้ด้วย

3) ผู้รับผิดชอบการดำเนินการและงบประมาณ

ผู้ประกอบการ คือ ห้างหุ้นส่วนจำกัด สิลานิด จะเป็นผู้รับผิดชอบการดำเนินการ และงบประมาณทั้งหมดที่ใช้ในการฟื้นฟูสภาพแวดล้อมภายหลังการทำเหมือง โดยจะนำเงินเข้ากองทุนฟื้นฟูสภาพแวดล้อมภายหลังการทำเหมืองเป็นประจำทุกๆ ปี เพื่อจัดเตรียมงบประมาณไว้เป็นค่าใช้จ่ายให้เพียงพอแก่การดำเนินการตามแผนการฟื้นฟูที่กำหนด

จำนวน.....21/21.....หน้า
ลงชื่อ.....*[Signature]*.....ผู้รับรอง



**แนวทางการเสนอรายงานผลการปฏิบัติตามมาตรการป้องกันและแก้ไข
ผลกระทบสิ่งแวดล้อมและมาตรการติดตามตรวจสอบคุณภาพสิ่งแวดล้อม
ประเภทโครงการเหมืองแร่**

เพื่อให้รูปแบบของรายงานผลการปฏิบัติตามมาตรการเป็นไปในแนวทางเดียวกัน อีกทั้ง
เพื่อใช้เป็นแนวทางในการจัดทำรายงานของเจ้าของโครงการหรือผู้ที่ได้รับมอบหมายจากเจ้าของโครงการ
ให้เป็นผู้จัดทำรายงาน ให้ผู้จัดทำรายงานเสนอรายงานผลการปฏิบัติตามมาตรการฯ ตามรูปแบบตัวอย่าง ดังนี้

1. ส่วนหน้าของรายงาน

1.1 ปกหน้าประกอบด้วย

- ชื่อโครงการ
- เจ้าของโครงการและสถานที่อยู่ที่ติดต่อได้
- สถานที่ตั้งโครงการ
- บริษัทที่ปรึกษาผู้จัดทำรายงาน (ถ้ามี)

1.2 หนังสือรับรองการจัดทำรายงาน ฯ บัญชีรายชื่อผู้จัดทำรายงานตามแบบ คต. 1

2. บทนำ

2.1 รายละเอียดโครงการ โดยสังเขป ตามแบบ คต.2

- ที่ตั้ง แผนที่ตั้งและภาพประกอบ
- การดำเนินงานโดยทั่วไปของโครงการ
- การใช้พื้นที่ เสนอภาพแสดงลักษณะการใช้ที่ดินภายในเขตพื้นที่โครงการ

2.2 ความเป็นมาของการจัดทำรายงาน

**2.3 แผนการดำเนินการตามมาตรการป้องกันและแก้ไขผลกระทบสิ่งแวดล้อม และมาตรการติดตาม
ตรวจสอบคุณภาพสิ่งแวดล้อม ตามที่ระบุไว้ในรายงานการวิเคราะห์ผลกระทบสิ่งแวดล้อม**

3. ผลการดำเนินการตามมาตรการป้องกันและลดผลกระทบสิ่งแวดล้อม

- 3.1 จัดทำตารางเปรียบเทียบมาตรการป้องกันและแก้ไขผลกระทบสิ่งแวดล้อมที่กำหนดไว้ในรายงาน
การวิเคราะห์ผลกระทบสิ่งแวดล้อม และการปฏิบัติตามมาตรการป้องกันและแก้ไขผลกระทบ
สิ่งแวดล้อมตามจริง แสดงพร้อมภาพถ่ายมาตรการลดผลกระทบที่เป็นรูปธรรมประกอบการ
พิจารณาทุกข้อของมาตรการ ตามแบบ คต.3**

- 3.2 เสนอรายละเอียดการดำเนินการของโครงการที่เปลี่ยนแปลง หรือแตกต่างไปจากรายละเอียดที่เสนอไว้ในรายงานการวิเคราะห์ผลกระทบสิ่งแวดล้อม และเสนอมาตรการป้องกันและแก้ไขผลกระทบสิ่งแวดล้อมในสภาพปัจจุบันที่เปลี่ยนแปลงไป
- 3.3 เสนอมาตรการป้องกันและแก้ไขผลกระทบสิ่งแวดล้อมตามจริงในสภาพปัจจุบันที่เปลี่ยนแปลงตามมาตรการฯ ที่เคยเสนอไว้ในรายงานการวิเคราะห์ผลกระทบสิ่งแวดล้อมที่ได้รับความเห็นชอบ และให้เหตุผลประกอบ โดยแสดงข้อมูลพร้อมภาพประกอบด้วย

4. ผลการติดตามตรวจสอบคุณภาพสิ่งแวดล้อม

- 4.1 แสดงจุดเก็บตัวอย่างคุณภาพสิ่งแวดล้อม เช่น คุณภาพอากาศ น้ำ เสียง เป็นต้น ต้องแสดงโดยใช้แผนที่ประกอบ พร้อมทั้ง แสดงพารามิเตอร์ในการตรวจวัด วิธีการเก็บตัวอย่าง วิธีการวิเคราะห์ตัวอย่าง และมาตรฐานเปรียบเทียบ
- 4.2 ผลการตรวจวัดคุณภาพสิ่งแวดล้อมเปรียบเทียบกับมาตรฐานคุณภาพสิ่งแวดล้อมของประเทศไทย เปรียบเทียบกับผลการวิเคราะห์ของทุกครั้งที่ผ่านมาและเปรียบเทียบกับผลที่ประเมินได้ในรายงานการวิเคราะห์ผลกระทบสิ่งแวดล้อม โดยแสดงในรูปแบบกราฟ ตารางหรือลักษณะอื่น ๆ ที่สามารถแสดงการเปรียบเทียบผลได้ชัดเจน
- 4.3 ต้องวิเคราะห์แสดงผลลัพธ์จากการตรวจวัด (Analyze) อย่างละเอียด และการวิเคราะห์ผลจะต้องเปรียบเทียบกับผลที่ตรวจวัดได้ในครั้งก่อน ๆ ด้วย รวมทั้งวิจารณ์ผลและให้ข้อเสนอแนะ
- 4.4 ต้องมีภาพถ่ายแสดงขณะทำการเก็บตัวอย่าง ภาพถ่ายเครื่องมือขณะตรวจวัดพร้อมแสดง วันที่ และเวลาในภาพถ่ายอย่างชัดเจน โดยการถ่ายภาพจะต้องแสดงให้เห็นว่าเป็นการตรวจวัดตามสถานที่ ณ ที่กำหนดไว้ในรายงานการวิเคราะห์ผลกระทบสิ่งแวดล้อม

5. สรุปผลการติดตามตรวจสอบคุณภาพสิ่งแวดล้อม

สรุปผลการติดตามตรวจสอบการปฏิบัติตามเงื่อนไขของมาตรการป้องกันและแก้ไขผลกระทบสิ่งแวดล้อมและผลการตรวจวัดคุณภาพสิ่งแวดล้อมในการติดตามตรวจสอบครั้งนี้ พร้อมทั้งสรุปประเด็นการปฏิบัติที่ต้องปรับปรุง โดยเสนอแนะมาตรการเพิ่มเติมหรือเห็นสมควรปฏิบัติการปฏิบัติ เนื่องจากการปฏิบัติตามมาตรการที่ผ่านมาสามารถป้องกันและแก้ไขผลกระทบสิ่งแวดล้อมได้อย่างสมบูรณ์ หรือมาตรการดังกล่าวไม่มีความจำเป็นต้องปฏิบัติอีกต่อไป โดยมีข้อมูลต่าง ๆ สนับสนุนอย่างเพียงพอ การปรับเปลี่ยนมาตรการฯ หรือวิธีการปฏิบัติอย่างหนึ่งอย่างใด จะกระทำได้อต่อเมื่อสำนักงานนโยบายและแผนทรัพยากรธรรมชาติและสิ่งแวดล้อมพิจารณาเห็นชอบกับมาตรการฯ ที่ขอเปลี่ยนแปลงแล้วเท่านั้น

6. ภาคผนวก

ประกอบด้วยแหล่งที่มาของเอกสารอ้างอิงต่าง ๆ สำเนาหนังสืออนุญาตขึ้นทะเบียนห้องปฏิบัติการวิเคราะห์เอกชน สำเนาหนังสืออนุญาตการขอเปลี่ยนแปลงรายละเอียดโครงการหรือมาตรการ แผนภาพหรือภาพถ่ายอุปกรณ์เครื่องมือที่ใช้ในการเก็บตัวอย่างสิ่งแวดล้อมและข้อมูลประกอบอื่น ๆ เป็นต้น

การเสนอรายงาน

หน่วยงานที่จัดส่ง : รายงานผลการปฏิบัติตามมาตรการที่จัดทำขึ้น จะต้องส่งให้หน่วยงานที่เกี่ยวข้องพิจารณา ดังนี้

1. สำนักงานนโยบายและแผนทรัพยากรธรรมชาติและสิ่งแวดล้อม จำนวน 2 ฉบับ พร้อม CD-ROM 2 ชุด
2. กรมอุตสาหกรรมพื้นฐานและการเหมืองแร่ จำนวน 1 ฉบับ พร้อม CD-ROM 1 ชุด
3. สำนักงานทรัพยากรธรรมชาติและสิ่งแวดล้อมจังหวัด จำนวน 1 ฉบับ พร้อม CD-ROM 1 ชุด

ระยะเวลาที่จัดส่ง : ส่งรายงานตามระยะเวลาที่กำหนดไว้ในมาตรการฯ แต่ต้องไม่เกิน 60 วัน นับจากวันที่กำหนดไว้

หนังสือรับรองการจัดทำรายงานผลการปฏิบัติตามมาตรการป้องกันและแก้ไขผลกระทบสิ่งแวดล้อม
และมาตรการติดตามตรวจสอบคุณภาพสิ่งแวดล้อม
โครงการด้านเหมืองแร่

วันที่ เดือน พ.ศ.

หนังสือรับรองฉบับนี้ ขอรับรองว่า เป็นผู้จัดทำรายงาน
ผลการปฏิบัติตามมาตรการป้องกันและแก้ไขผลกระทบสิ่งแวดล้อมและมาตรการติดตามตรวจสอบคุณภาพ
สิ่งแวดล้อม โครงการ ของ
ประจำเดือน โดยมีคณะผู้จัดทำรายงาน ดังต่อไปนี้

ผู้จัดทำรายงาน	ลายมือชื่อ	ตำแหน่ง
.....
.....
.....
.....

ขอแสดงความนับถือ

.....

ตำแหน่ง

(ประทับตราบริษัท)

รายงานผลการปฏิบัติตามมาตรการป้องกันและแก้ไขผลกระทบสิ่งแวดล้อม
และมาตรการติดตามตรวจสอบคุณภาพสิ่งแวดล้อม
โครงการด้านเหมืองแร่

1. ชื่อโครงการ
2. สถานที่ตั้ง
3. ขนาดพื้นที่โครงการ.....
4. ชื่อเจ้าของโครงการ
5. จัดทำโดย
6. โครงการผ่านการพิจารณาของคณะกรรมการผู้ชำนาญการเมื่อวันที่ เดือน พ.ศ.
7. โครงการได้รับอนุญาตประทานบัตร เมื่อวันที่ เดือน พ.ศ.
8. โครงการได้นำเสนอรายงานผลการปฏิบัติครั้งสุดท้าย เมื่อวันที่ เดือน พ.ศ.
9. รายละเอียดโครงการ
 - 9.1 ลักษณะของโครงการ
 - 9.2 พื้นที่และลักษณะการใช้ประโยชน์ที่ดินโดยรอบ (ในปัจจุบัน)
 - 9.3 กิจกรรมในโครงการ
 - การทำเหมืองแร่.....
 - การแต่งแร่
 - เส้นทางคมนาคมขนส่ง
 - สิ่งก่อสร้างภายในโครงการ
 - รายละเอียดอื่น ๆ

แบบรายงานผลการปฏิบัติตามมาตรการป้องกันและแก้ไขผลกระทบสิ่งแวดล้อม
และมาตรการติดตามตรวจสอบคุณภาพสิ่งแวดล้อม

เงื่อนไขตามมาตรการ	ผลการปฏิบัติตามมาตรการ	ปัญหา อุปสรรค ข้อเสนอแนะ
<p>1. มาตรการป้องกันและแก้ไขผลกระทบสิ่งแวดล้อมที่เสนอไว้ในรายงานการวิเคราะห์ผลกระทบสิ่งแวดล้อม</p> <p>1.1 ...</p> <p>1.2 ...</p> <p>1.3 ...</p>		
<p>2. มาตรการป้องกันและแก้ไขผลกระทบสิ่งแวดล้อมที่กำหนดโดยคณะกรรมการผู้ชำนาญการพิจารณารายงานการวิเคราะห์ผลกระทบสิ่งแวดล้อม ด้านโครงการเหมืองแร่</p> <p>2.1 ...</p> <p>2.2 ...</p> <p>2.3 ...</p>		

ตารางที่ 2 แบบบันทึกผลการตรวจวัดคุณภาพอากาศ

ตารางที่ 2.1 แบบบันทึกผลการตรวจวัดคุณภาพอากาศในบรรยากาศ

ชื่อโครงการ

ตั้งอยู่ที่

ครั้งที่ ประจำปี พ.ศ. วันที่ เดือน พ.ศ.

สถานที่เก็บตัวอย่าง

ตำแหน่งตรวจวัด	ค่าความเข้มข้นเฉลี่ย.....ชั่วโมง (มิลลิกรัมต่อลูกบาศก์เมตร)		
	วัน / เดือน / ปี	วัน / เดือน / ปี	วัน / เดือน / ปี
มาตรฐาน *			

หมายเหตุ : * มาตรฐานตามประกาศคณะกรรมการสิ่งแวดล้อมแห่งชาติ ฉบับที่ 10 (พ.ศ. 2538) เรื่อง กำหนดมาตรฐานคุณภาพอากาศในบรรยากาศ ลงวันที่ 17 เมษายน พ.ศ. 2538

ตารางที่ 2.2 แบบบันทึกผลการตรวจวัดคุณภาพอากาศจากโรงเต่งแร่

ชื่อโครงการ

ตั้งอยู่ที่

ครั้งที่ ประจำปี พ.ศ. วันที่ เดือน พ.ศ.

สถานที่เก็บตัวอย่าง

ตำแหน่งตรวจวัด	ค่าความเข้มข้นเฉลี่ย.....ชั่วโมง (มิลลิกรัมต่อลูกบาศก์เมตร)		
	วัน / เดือน / ปี	วัน / เดือน / ปี	วัน / เดือน / ปี
มาตรฐาน *			

หมายเหตุ : * มาตรฐานตามประกาศกระทรวงวิทยาศาสตร์ เทคโนโลยีและสิ่งแวดล้อม เรื่อง กำหนดมาตรฐานควบคุมการปล่อยฝุ่นละอองจากโรงโม่ บดหรือย่อยหิน ลงวันที่ 20 ธันวาคม พ.ศ. 2539

ตารางที่ 3 แบบบันทึกผลการตรวจวัดคุณภาพน้ำ

ตารางที่ 3.1 แบบบันทึกผลการตรวจวัดคุณภาพน้ำผิวดินและน้ำใต้ดิน

ชื่อโครงการ

ตั้งอยู่ที่

ครั้งที่ ประจำปี พ.ศ. วันที่ เดือน พ.ศ.

สถานที่เก็บตัวอย่าง

ตำแหน่งตรวจวัด	พารามิเตอร์ที่ตรวจวัด					
มาตรฐาน *						

หมายเหตุ : * มาตรฐานคุณภาพน้ำในแหล่งน้ำผิวดินประเภท..... จากประกาศสำนักงานคณะกรรมการสิ่งแวดล้อมแห่งชาติ ฉบับที่ 8 (พ.ศ.2537) เรื่องกำหนดมาตรฐานคุณภาพน้ำในแหล่งน้ำผิวดิน ลงวันที่ 24 กุมภาพันธ์ พ.ศ. 2537

ตารางที่ 3.2 แบบบันทึกผลการตรวจวัดคุณภาพน้ำที่เกิดจากกิจกรรมการทำเหมืองแร่และการแต่งแร่

ชื่อโครงการ

ตั้งอยู่ที่

ครั้งที่ ประจำปี พ.ศ. วันที่ เดือน พ.ศ.

สถานที่เก็บตัวอย่าง

ตำแหน่งตรวจวัด	พารามิเตอร์ที่ตรวจวัด		
มาตรฐาน*			

หมายเหตุ : * มาตรฐานตามประกาศคณะกรรมการสิ่งแวดล้อมแห่งชาติ ฉบับที่ 3 (พ.ศ. 2539)

ตารางที่ 4 แบบบันทึกผลการตรวจวัดระดับเสียง

ตารางที่ 4.1 แบบบันทึกผลการตรวจวัดระดับเสียงโดยทั่วไป

ชื่อโครงการ

ตั้งอยู่ที่

ครั้งที่ ประจำปี พ.ศ.

วันที่ เดือน พ.ศ.

สถานที่เก็บตัวอย่าง 1.

2.

3.

เวลา	ผลการตรวจวัดระดับเสียง [dB (A)]	มาตรฐาน *
	สถานีเก็บตัวอย่าง.....	
07.00 - 08.00		
08.00 - 09.00		
09.00 - 10.00		
...		
...		
...		
04.00 - 05.00		
05.00 - 06.00		
06.00 - 07.00		
Leq 24 hrs.Ldn.		

หมายเหตุ : * มาตรฐานตามประกาศคณะกรรมการสิ่งแวดล้อมแห่งชาติ ฉบับที่ 15 (พ.ศ. 2540)

เรื่อง กำหนดมาตรฐานระดับเสียงโดยทั่วไป ประกาศ ณ วันที่ 12 มีนาคม พ.ศ. 2540

ตารางที่ 4.2 แบบบันทึกผลการตรวจวัดระดับเสียงจากการระเบิดทำเหมืองแร่

ชื่อโครงการ

ตั้งอยู่ที่

ครั้งที่ ประจำปี พ.ศ.

วันที่ เดือน พ.ศ.

ตำแหน่งตรวจวัด	ผลการตรวจวัด		
มาตรฐาน *			

หมายเหตุ : * มาตรฐานตามประกาศกระทรวงวิทยาศาสตร์ เทคโนโลยีและสิ่งแวดล้อม เรื่อง กำหนดมาตรฐานควบคุมระดับเสียงและความสั่นสะเทือนจากการทำเหมืองหิน ลงวันที่ 23 พฤศจิกายน พ.ศ. 2539

ตารางที่ 5 แบบบันทึกผลการตรวจวัดแรงสั่นสะเทือนจากการระเบิดทำเหมืองแร่

ชื่อโครงการ

ตั้งอยู่ที่

ครั้งที่ ประจำปี พ.ศ.

วันที่ เดือน พ.ศ.

ตำแหน่งตรวจวัด	ผลการตรวจวัด		
มาตรฐาน *			

หมายเหตุ : * มาตรฐานตามประกาศกระทรวงวิทยาศาสตร์ เทคโนโลยีและสิ่งแวดล้อม เรื่อง กำหนดมาตรฐานควบคุมระดับเสียงและความสั่นสะเทือนจากการทำเหมืองหิน ลงวันที่ 23 พฤศจิกายน พ.ศ. 2539