



ที่ วว 0804/ 16342

สำนักงานนโยบายและแผนสิ่งแวดล้อม
ซอยพินิวลัดพัฒนา 7 ถนนพระรามที่ 6
กรุงเทพฯ 10400

๙ ธันวาคม 2541

เรื่อง รายงานการวิเคราะห์ผลกระทบสิ่งแวดล้อม โครงการโรงแรมพีชฮิลล์ ภูเก็ต

เรียน ผู้ว่าราชการจังหวัดภูเก็ต

อ้างถึง หนังสือสำนักงานนโยบายและแผนสิ่งแวดล้อม ที่ วว 0804/3936
ลงวันที่ 16 มีนาคม 2541

- สิ่งที่ส่งมาด้วย
1. สำเนาหนังสือบริษัท ภูเก็ต ยรรยง จำกัด ลงวันที่ 20 ตุลาคม 2541
 2. สำเนาหนังสือบริษัท ภูเก็ต ยรรยง จำกัด ลงวันที่ 12 พฤศจิกายน 2541
 3. มาตรการป้องกันและแก้ไขผลกระทบสิ่งแวดล้อมที่โครงการโรงแรมพีชฮิลล์ ภูเก็ต
ของบริษัท ภูเก็ต ยรรยง จำกัด ต้องยึดถือปฏิบัติอย่างเคร่งครัด

ตามหนังสือที่อ้างถึง สำนักงานนโยบายและแผนสิ่งแวดล้อมได้แจ้งผลการพิจารณารายงานการวิเคราะห์ผลกระทบสิ่งแวดล้อม โครงการโรงแรมพีชฮิลล์ ภูเก็ต ของบริษัท ภูเก็ต ยรรยง จำกัด ประกอบด้วยอาคารโรงแรมใหม่ จำนวน 3 อาคาร อาคารบังกาโล 14 หลังและอาคารโรงแรมเดิม จำนวน 1 อาคาร มีจำนวนห้องพักรวม 171 ห้อง ขนาดพื้นที่โครงการ 7-0-12.7 ไร่ ตั้งอยู่เลขที่ 113/16-18 ถนนพหลุ่ก ตำบลกะรน อำเภอเมือง จังหวัดภูเก็ต จัดทำรายงานฯโดยมหาวิทยาลัยสงขลานครินทร์ ในคราวการประชุมคณะกรรมการผู้ชำนาญการพิจารณารายงานการวิเคราะห์ผลกระทบสิ่งแวดล้อมด้านโครงการที่พักอาศัย บริการชุมชนและสถานที่พักตากอากาศ ครั้งที่ 6/2541 เมื่อวันที่ 27 กุมภาพันธ์ 2541 โดยให้บริษัท ภูเก็ต ยรรยง จำกัด ปรับปรุงแก้ไขรายงานฯ ความละเอียดแจ้งแล้วนั้น และบริษัท ภูเก็ต ยรรยง จำกัดได้จัดส่งรายงานฯ ฉบับเพิ่มเติม ให้สำนักงานฯ ดำเนินการตามขั้นตอนการพิจารณารายงานฯ ดังรายละเอียดตามสิ่งที่ส่งมาด้วย 1

สำนักงานนโยบายและแผนสิ่งแวดล้อม ได้พิจารณารายงานฯ ฉบับดังกล่าวและนำเสนอคณะกรรมการผู้ชำนาญการพิจารณารายงานการวิเคราะห์ผลกระทบสิ่งแวดล้อมด้านโครงการที่พักอาศัย บริการชุมชนและสถานที่พักตากอากาศ ในคราวประชุมครั้งที่ 21/2541 เมื่อวันที่ 4 พฤศจิกายน 2541 และนำเสนอข้อมูลเพิ่มเติมที่โครงการฯ เสนอมาตามสิ่งที่ส่งมาด้วย 2 เมื่อวันที่ 20 พฤศจิกายน 2541 ซึ่งคณะกรรมการฯ มีมติเห็นชอบในรายงานการวิเคราะห์ผลกระทบสิ่งแวดล้อม โครงการโรงแรมพีชฮิลล์ ภูเก็ต โดยกำหนดมาตรการป้องกันและแก้ไขผลกระทบสิ่งแวดล้อมให้โครงการฯ ต้องยึดถือปฏิบัติอย่างเคร่งครัด



ประกาศกระทรวงอุตสาหกรรม
เรื่อง นโยบายไม่อนุญาตให้ตั้งหรือขยายโรงงานที่ก่อให้เกิดมลพิษ
ท้องที่จังหวัดสมุทรปราการ

ด้วยกระทรวงอุตสาหกรรมพิจารณาเห็นว่าในปัจจุบัน ท้องที่จังหวัดสมุทรปราการ ได้มีโรงงานอุตสาหกรรมประเภทต่างๆ ที่ก่อให้เกิดมลพิษ ตั้งอยู่เป็นจำนวนมากแล้ว หากอนุญาตให้มีการตั้งหรือขยายโรงงานประเภทดังกล่าวต่อไป ปัญหามลพิษจากโรงงานอุตสาหกรรมจะร้ายแรงถึงขนาดเป็นอันตรายต่อสุขภาพอนามัยของประชาชน หรืออาจก่อให้เกิดผลกระทบต่อคุณภาพสิ่งแวดล้อมได้

ฉะนั้น เพื่อป้องกันมิให้มีโรงงานที่ก่อให้เกิดมลพิษเพิ่มขึ้น ในท้องที่จังหวัดดังกล่าว กระทรวงอุตสาหกรรมจึงมีนโยบายไม่อนุญาตให้ตั้งหรือขยายโรงงานที่ก่อให้เกิดมลพิษทุกประเภท หรือชนิด ในท้องที่จังหวัดสมุทรปราการ

ทั้งนี้ ตั้งแต่บัดนี้เป็นต้นไป

ประกาศ ณ วันที่ 12 ธันวาคม พ.ศ. 2538


(นายไชยวัฒน์ สินสว่างค์)

รัฐมนตรีว่าการกระทรวงอุตสาหกรรม

ตั้งรายละเอียดตามสิ่งที่ส่งมาด้วย 3 อันนี้ สำนักงานฯ ขอความร่วมมือจากท่านในการกำกับ และ
ควบคุมดูแลให้โครงการฯ ปฏิบัติตามกฎหมายอื่นใดที่เกี่ยวข้องก่อนออกใบอนุญาตด้วย

จึงเรียนมาเพื่อโปรดพิจารณาดำเนินการต่อไป ทั้งนี้สำนักงานนโยบายและแผนสิ่งแวดล้อม
ได้สำเนาหนังสือแจ้ง บริษัท ภูเก็ต ยรรยง จำกัด เพื่อทราบด้วยแล้ว

ขอแสดงความนับถือ



(นายศักดิ์สิทธิ์ ตรีเดช)
เลขาธิการสำนักงานนโยบายและแผนสิ่งแวดล้อม

กองวิเคราะห์ผลกระทบสิ่งแวดล้อม
โทร. 2792792, 2799703
โทรสาร. 2785469, 2713226

ส่วนในเรื่องของการขยายโรงงานนั้น กรมโรงงานอุตสาหกรรมจะพิจารณาในกรณีที่โรงงาน
มีเจตนาจะเพิ่มผลผลิต และมีการปรับปรุงประสิทธิภาพของโรงงานเป็นเหตุให้เครื่องจักรเพิ่มขึ้นถึงขั้น
ขยายโรงงาน ผู้สนใจต้องการทราบรายละเอียดเพิ่มเติมติดต่อสอบถามได้ที่กองควบคุมโรงงาน
กรมโรงงานอุตสาหกรรม โทร.2024038 2024047 ในเวลาราชการ

ฝ่ายช่วยอำนวยความสะดวกและประชาสัมพันธ์

สำนักงานเลขานุการกรม

1 เมษายน 2539

ที่ วว 0804/ 16342

สำนักงานนโยบายและแผนสิ่งแวดล้อม
ซอยพิบูลวัฒนา 7 ถนนพระรามที่ 6
กรุงเทพฯ 10400

A ธันวาคม 2541

เรื่อง รายงานการวิเคราะห์ผลกระทบสิ่งแวดล้อม โครงการโรงแรมพีชฮิลล์ ภูเก็ต

เรียน ผู้ว่าราชการจังหวัดภูเก็ต

อ้างถึง หนังสือสำนักงานนโยบายและแผนสิ่งแวดล้อม ที่ วว 0804/3936
ลงวันที่ 16 มีนาคม 2541

- สิ่งที่ส่งมาด้วย
1. สำเนาหนังสือบริษัท ภูเก็ต ยรรยง จำกัด ลงวันที่ 20 ตุลาคม 2541
 2. สำเนาหนังสือบริษัท ภูเก็ต ยรรยง จำกัด ลงวันที่ 12 พฤศจิกายน 2541
 3. มาตรการป้องกันและแก้ไขผลกระทบสิ่งแวดล้อมที่โครงการโรงแรมพีชฮิลล์ ภูเก็ต
ของบริษัท ภูเก็ต ยรรยง จำกัด ต้องยึดถือปฏิบัติอย่างเคร่งครัด

ตามหนังสือที่อ้างถึง สำนักงานนโยบายและแผนสิ่งแวดล้อมได้แจ้งผลการพิจารณารายงานการวิเคราะห์ผลกระทบสิ่งแวดล้อม โครงการโรงแรมพีชฮิลล์ ภูเก็ต ของบริษัท ภูเก็ต ยรรยง จำกัด ประกอบด้วยอาคารโรงแรมใหม่ จำนวน 3 อาคาร อาคารบังกาดิล 14 หลังและอาคารโรงแรมเดิม จำนวน 1 อาคาร มีจำนวนห้องพักรวม 171 ห้อง ขนาดพื้นที่โครงการ 7-0-12.7 ไร่ ตั้งอยู่เลขที่ 113/16-18 ถนนภูเก็ต ตำบลกะรน อำเภอเมือง จังหวัดภูเก็ต จัดทำรายงานฯโดยมหาวิทยาลัยสงขลานครินทร์ ในคราวการประชุมคณะกรรมการผู้ชำนาญการพิจารณารายงานการวิเคราะห์ผลกระทบสิ่งแวดล้อมด้านโครงการที่พักอาศัย บริการชุมชนและสถานที่พักตากอากาศ ครั้งที่ 6/2541 เมื่อวันที่ 27 กุมภาพันธ์ 2541 โดยให้บริษัท ภูเก็ต ยรรยง จำกัด ปรับปรุงแก้ไขรายงานฯ ความละเอียดแจ้งแล้วนั้น และบริษัท ภูเก็ต ยรรยง จำกัดได้จัดส่งรายงานฯ ฉบับเพิ่มเติม ให้สำนักงานฯ ดำเนินการตามขั้นตอนการพิจารณารายงานฯ ดังรายละเอียดตามสิ่งที่ส่งมาด้วย 1

สำนักงานนโยบายและแผนสิ่งแวดล้อม ได้พิจารณารายงานฯ ฉบับดังกล่าวและนำเสนอคณะกรรมการผู้ชำนาญการพิจารณารายงานการวิเคราะห์ผลกระทบสิ่งแวดล้อมด้านโครงการที่พักอาศัย บริการชุมชนและสถานที่พักตากอากาศ ในคราวประชุมครั้งที่ 21/2541 เมื่อวันที่ 4 พฤศจิกายน 2541 และนำเว็บบอร์ดข้อมูลเพิ่มเติมที่โครงการฯ เสนอมาตามสิ่งที่ส่งมาด้วย 2 เมื่อวันที่ 20 พฤศจิกายน 2541 ซึ่งคณะกรรมการฯ มีมติเห็นชอบในรายงานการวิเคราะห์ผลกระทบสิ่งแวดล้อม โครงการโรงแรมพีชฮิลล์ ภูเก็ต โดยกำหนดมาตรการป้องกันและแก้ไขผลกระทบสิ่งแวดล้อมให้โครงการฯ ต้องยึดถือปฏิบัติอย่างเคร่งครัด

ตั้งรายละเอียดตามสิ่งที่ส่งมาด้วย 3 อื่นๆ สำนักงานฯ ขอความร่วมมือจากท่านในการกำกับ และ
ควบคุมดูแลให้โครงการฯ ปฏิบัติตามกฎหมายอื่นใดที่เกี่ยวข้องก่อนออกใบอนุญาตด้วย

จึงเรียนมาเพื่อโปรดพิจารณาคำเนินการต่อไป ทั้งนี้สำนักงานนโยบายและแผนสิ่งแวดล้อม
ได้สำเนาหนังสือแจ้ง บริษัท ภูเก็ต ยรรยง จำกัด เพื่อทราบด้วยแล้ว

ขอแสดงความนับถือ

(นายศักดิ์สิทธิ์ ตรีเดช)
เลขาธิการสำนักงานนโยบายและแผนสิ่งแวดล้อม

กองวิเคราะห์ผลกระทบสิ่งแวดล้อม
โทร. 2792792, 2799703
โทรสาร. 2785469, 2713226

๑๗/๕
ผู้ตรวจ
ผู้แทน
ผู้พิมพ์
ผู้ร่าง

PEACH HILL HOTEL & RESORT

113/16-18 PATAK RD. MUANG PHUKET 83100 THAILAND

TEL. : 66 (076) 330520-1, 330603

FAX. : 66 (076) 330895

สำนักงานนโยบายและแผนสิ่งแวดล้อม

20 ตุลาคม 2541

รับที่ ๘56 วันที่ 22 ต.ค. 2541

เวลา 10.00 น. ผู้รับ

เรื่อง ส่งรายงานการวิเคราะห์ผลกระทบสิ่งแวดล้อมโครงการโรงแรมพีชฮิลล์ จังหวัดภูเก็ต

เรียน ผู้อำนวยการกองวิเคราะห์ผลกระทบสิ่งแวดล้อม

กองวิเคราะห์ผลกระทบสิ่งแวดล้อม

รับที่ 198 ลงวันที่ 2 ต.ค. ๔๑

สิ่งที่ส่งมาด้วย รายงานการวิเคราะห์ผลกระทบสิ่งแวดล้อม ฉบับเพิ่มเติมครั้งที่ 3 เวลา 11.00 น. ผู้รับ

ตามที่คณะกรรมการผู้ชำนาญการพิจารณารายงานการวิเคราะห์ผลกระทบสิ่งแวดล้อมด้านโครงการที่พักอาศัย บริการชุมชน และสถานที่พักผ่อนตากอากาศ ได้พิจารณาและมีมติให้ปรับปรุงรายงานการวิเคราะห์ผลกระทบสิ่งแวดล้อม โครงการโรงแรมพีชฮิลล์ ตั้งอยู่เลขที่ 113/16-18 ถนนมุกดา ตำบลกะรน อ.เมือง จ.ภูเก็ต เพิ่มเติม

บริษัทภูเก็ตยารวม จำกัด ใครขอจัดลง รายงานการวิเคราะห์ผลกระทบสิ่งแวดล้อม ฉบับชี้แจงเพิ่มเติม ครั้งที่ 3 จัดทำโดย มหาวิทยาลัยสงขลานครินทร์ จำนวน 15 เล่ม เพื่อให้คณะกรรมการผู้ชำนาญการพิจารณา

จึงเรียนมาเพื่อโปรดนำเสนอกองกรรมการฯ และดำเนินการตามขั้นตอน



ขอแสดงความนับถือ

Signature of the representative

(นางยรรยง ธเนศวิเศษกุล)

กรรมการผู้จัดการ



สิ่งที่ส่งมาด้วย 2

กองวิเคราะห์ผลกระทบบสิ่งแวดล้อม
รับที่ 216 ลงวันที่ 19 พ.ย. 2541
เวลา 15.50 น. ผู้รับ สจ.ต.น.ง

วันที่ 12 พฤศจิกายน 2541

เรื่อง รายงานการวิเคราะห์ผลกระทบสิ่งแวดล้อมโครงการโรงแรมพีชฮิลล์

เรียน ผู้อำนวยการกองวิเคราะห์ผลกระทบสิ่งแวดล้อม

สำนักการวิเคราะห์ผลกระทบสิ่งแวดล้อม
วันที่ 10/17 ... วันที่ 19 พ.ย. 21
เวลา 14.50 ผู้รับ สจ.

สิ่งที่ส่งมาด้วย เอกสารชี้แจงข้อมูลเพิ่มเติม และตารางสม.1 จำนวน 6 ชุด

ตามที่บริษัทภูเก็ตชอร์ย จำกัด ได้เสนอรายงานการวิเคราะห์ผลกระทบสิ่งแวดล้อม ฉบับชี้แจงเพิ่มเติมครั้งที่ 3 โครงการโรงแรม พีชฮิลล์ ภูเก็ต ตั้งอยู่เลขที่ 113/16-18 ถนนปฎัก ต.เบตกระรณ อำเภอเมือง จังหวัดภูเก็ต จัดทำโดยมหาวิทยาลัยสงขลานครินทร์ ให้สำนักนโยบายและแผนสิ่งแวดล้อมดำเนินการตามขั้นตอนพิจารณารายงานฯ นั้น

เพื่อประกอบรายงานฉบับดังกล่าวให้สมบูรณ์ บริษัทภูเก็ตชอร์ย จำกัด ใ้รขอ นำส่งข้อมูลเพิ่มเติมรายละเอียดการประเมินประสิทธิภาพของระบบบำบัดน้ำเสียของโครงการฯ, ตารางสรุป สม.1 พร้อมทั้งแผนผังแสดงจุดตรวจวัดคุณภาพน้ำทิ้ง จำนวน 6 ชุด

จึงเรียนมาเพื่อ โปรดนำเสนอดำเนินการตามขั้นตอนการพิจารณารายงานฯ

ขอแสดงความนับถือ

ผ. สจ.ต.น.ง.

(นางชรรย ชนสวิเสษกุล)

กรรมการผู้จัดการ



มาตรการป้องกันและแก้ไขผลกระทบสิ่งแวดล้อม และมาตรการติดตามตรวจสอบคุณภาพสิ่งแวดล้อม
ที่โครงการโรงแรมฟิชฮิลล์ ภูเก็ต ของบริษัท ภูเก็ต ยรรยง จำกัด ต้องยึดถือปฏิบัติอย่างเคร่งครัด

โครงการฯ จักต้องปฏิบัติตามมาตรการป้องกันและแก้ไขผลกระทบสิ่งแวดล้อม และมาตรการติดตามตรวจสอบคุณภาพสิ่งแวดล้อม ตามที่เสนอไว้ในรายงานการวิเคราะห์ผลกระทบสิ่งแวดล้อม โครงการโรงแรมฟิชฮิลล์ ภูเก็ต ของบริษัท ภูเก็ต ยรรยง จำกัด ประกอบด้วยอาคารโรงแรมใหม่ จำนวน 3 อาคาร อาคารบังกาโล 14 หลังและอาคารโรงแรมเดิม จำนวน 1 อาคาร มีจำนวนห้องพัก รวม 171 ห้อง ขนาดพื้นที่โครงการ 7-0-12.7 ไร่ ตั้งอยู่เลขที่ 113/16-18 ถนนพหลุ่ก ตำบลกะรน อำเภอเมือง จังหวัดภูเก็ต จัดทำโดยมหาวิทยาลัยสงขลานครินทร์ และมีคณะกรรมการผู้ชำนาญการ ที่พิจารณารายงานการวิเคราะห์ผลกระทบสิ่งแวดล้อม ด้านโครงการที่พักอาศัย บริการชุมชนและสถานที่พัก ตากอากาศ ดังนี้

1. โครงการฯ จักต้องยึดถือปฏิบัติตามมาตรการป้องกันและแก้ไขผลกระทบสิ่งแวดล้อม และมาตรการติดตามตรวจสอบคุณภาพสิ่งแวดล้อมตามที่เสนอไว้ในรายงานฯ และรายละเอียดในเอกสารแนบอย่างเคร่งครัด

2. โครงการฯ จักต้องติดตั้งระบบบำบัดน้ำเสียสำหรับอาคารโรงแรมใหม่ จำนวน 3 อาคารโดยใช้ระบบ Aerobic Bio-Film (Aerobic Fixed-Film) โดยมี Flow Chart ตามที่แนบ ส่วนอาคารบังกาโล 14 หลังและอาคารโรงแรมเดิม ให้ติดตั้งถังบำบัดแบบ Aerotel รุ่น AT-150E อย่างละ 1 ถัง เพื่อให้สามารถบำบัดน้ำเสียให้มีคุณภาพน้ำทิ้งตามมาตรฐานควบคุมการระบายน้ำทิ้งจากอาคารประเภท ข.ได้

3. โครงการฯ จักต้องจัดเจ้าหน้าที่ที่มีพื้นฐานความรู้เกี่ยวกับระบบบำบัดน้ำเสีย เพื่อควบคุม ตรวจสอบ ดูแลรักษาการทำงานของระบบบำบัด และช่างคอยตรวจสอบและบำรุงรักษาเครื่องจักรในระบบบำบัด เพื่อให้ระบบบำบัดสามารถบำบัดน้ำเสียได้อย่างต่อเนื่อง

4. โครงการฯ จักต้องเดินเครื่อง (Operate) ระบบบำบัดน้ำเสีย ควบคุมและบำรุงรักษา ระบบบำบัดให้มีประสิทธิภาพในการบำบัดน้ำเสียอย่างสม่ำเสมอ รวมทั้งสุ่มตะกอนจากถังเก็บ ตะกอนในระบบบำบัดอย่างเคร่งครัดตามระยะเวลาที่กำหนด

5. หากระบบบำบัดน้ำเสียของโครงการฯ ไม่สามารถรองรับน้ำเสียหรือไม่มีประสิทธิภาพ ในการบำบัดน้ำเสีย ให้ได้ตามมาตรฐานควบคุมการระบายน้ำทิ้งจากอาคารประเภท ข. โครงการฯ จักต้องเร่งปรับปรุงแก้ไขระบบบำบัดฯ ให้สามารถบำบัดน้ำเสียได้ตามมาตรฐานที่กำหนด

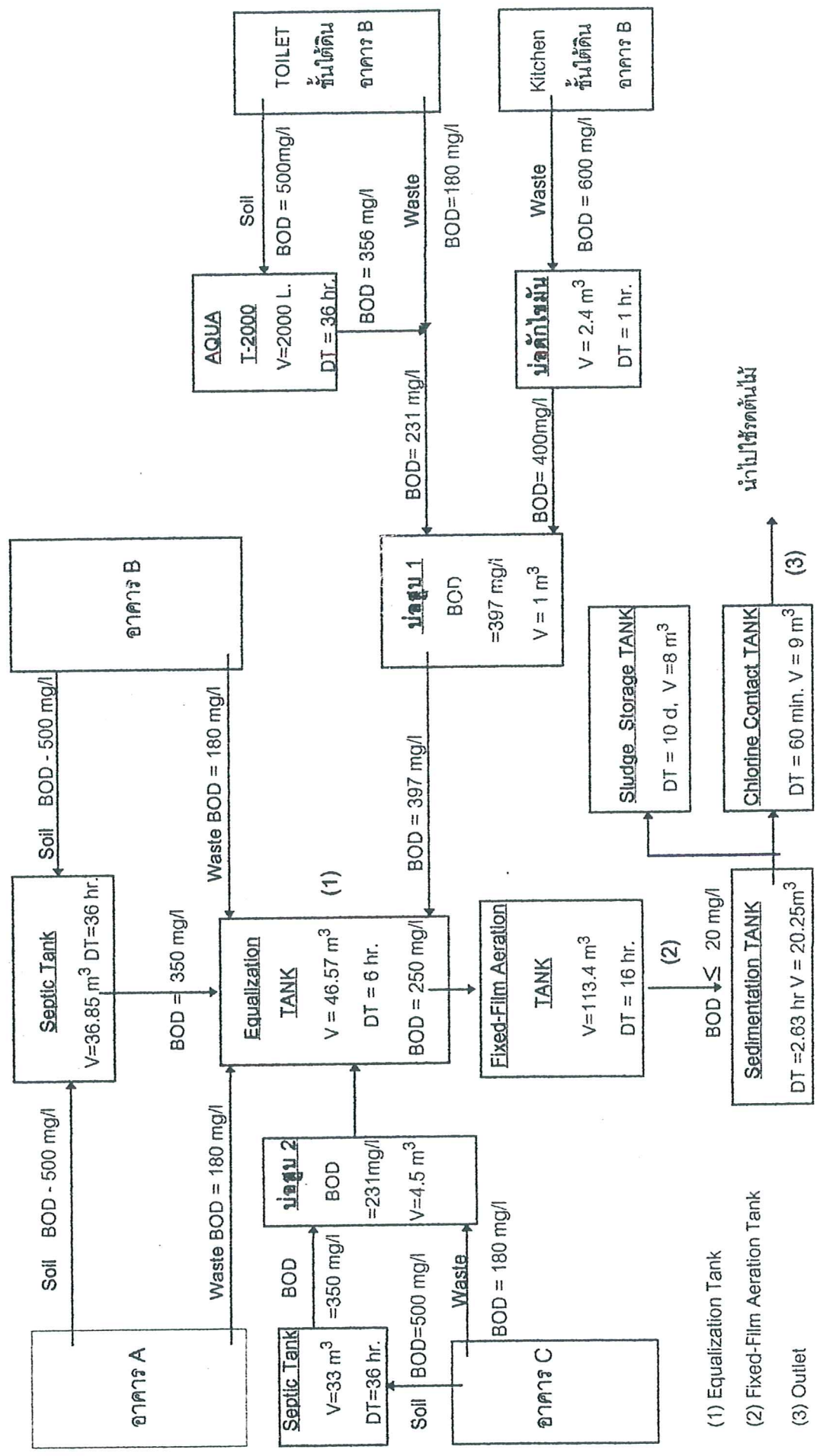
6. โครงการฯ จักต้องมีแผนตรวจสอบดูแลทางระบายน้ำของโครงการฯ อย่างน้อยปีละ 2 ครั้ง ในช่วงก่อนและหลังฤดูฝนอย่างสม่ำเสมอ

7. โครงการฯ จักต้องมีคู่มือรักษาอาคาร และบริเวณบริการสาธารณะให้มีสภาพดีและสวยงาม ตามแบบภูมิสถาปัตยกรรมที่ออกแบบไว้อยู่เสมอ

8. โครงการฯ จักต้องปฏิบัติตามมาตรการดูแลสุขภาพสิ่งแวดล้อม โดยส่งผลการบำรุงรักษา ระบบบำบัดน้ำเสีย และการตรวจวัดคุณภาพน้ำทิ้งจากระบบบำบัด การทำความสะอาดตลอดทั้งระบบน้ำ การจัดการมูลฝอย การตรวจสอบดูแลความพร้อมและประสิทธิภาพของอุปกรณ์ป้องกันและระงับอัคคีภัย และการฝึกซ้อมป้องกันอัคคีภัย ในสำนักงานโยธาฯ และแผนสิ่งแวดล้อมทราบทุก 6 เดือน ทั้งนี้ วิธีการติดตามตรวจสอบให้ใช้วิธีการที่ถูกต้องตามหลักวิชาการด้วย

9. หากโครงการฯ จะขอเปลี่ยนแปลงรายละเอียดโครงการฯ หรือมาตรการป้องกัน และแก้ไขผลกระทบสิ่งแวดล้อม และมาตรการติดตามตรวจสอบคุณภาพสิ่งแวดล้อม ให้แตกต่างจากที่เสนอไว้ในรายงานฯ โครงการฯ จักต้องเสนอรายละเอียดการเปลี่ยนแปลงดังกล่าว ให้สำนักงานโยธาฯ และแผนสิ่งแวดล้อมพิจารณาให้ความเห็นชอบด้านสิ่งแวดล้อม ก่อนดำเนินการเปลี่ยนแปลงใด ๆ

10. หากได้รับการร้องเรียนจากรามจรว่า ได้รับความเดือดร้อนรำคาญจากกิจกรรมการดำเนินโครงการฯ หรือโครงการฯ ก่อให้เกิดความเสียหายแก่สาธารณสมบัติ และสำนักงานโยธาฯ และแผนสิ่งแวดล้อมได้พิสูจน์แล้วว่าเกิดจากการไม่ปฏิบัติตามมาตรการฯ ที่เสนอไว้ เจ้าของโครงการฯ จะต้องแก้ไขเหตุแห่งความเดือดร้อนรำคาญหรือความเสียหายนั้นให้เสร็จสิ้นโดยไม่มีชักช้า



FLOW CHART แสดงการลดค่า BOD และจุดเก็บตัวอย่างน้ำวิเคราะห์

แบบ สผ.1

รายการแสดงผลกระทบต่อสิ่งแวดล้อมที่สำคัญ
มาตรการป้องกันและแก้ไขผลกระทบสิ่งแวดล้อม
มาตรการติดตามตรวจสอบผลกระทบสิ่งแวดล้อม

โครงการ *PEACH HILL HOTEL*

รายการแสดงผลกระทบต่อสิ่งแวดล้อมที่สำคัญ มาตรการป้องกันและแก้ไขผลกระทบสิ่งแวดล้อม มาตรการติดตามตรวจสอบผลกระทบสิ่งแวดล้อม

องค์ประกอบทางสิ่งแวดล้อมและคุณค่าต่าง ๆ	ผลกระทบต่อสิ่งแวดล้อมที่สำคัญ	มาตรการป้องกันและแก้ไขผลกระทบสิ่งแวดล้อม	มาตรการติดตามตรวจสอบผลกระทบสิ่งแวดล้อม
<p>1 ทรัพยากรทางกายภาพ</p> <p>1.1 ภูมิประเทศ</p> <p>1.2 คุณภาพอากาศ</p>	<p>ก.ระหว่างก่อสร้าง</p> <p>-มีผลกระทบน้อยมาก เนื่องจากไม่มีการขุดปรับบริเวณก่อสร้างและทำลายต้นไม้ขนาดใหญ่</p> <p>ข.ระหว่างดำเนินการ</p> <p>-ไม่มีผลกระทบที่สำคัญ</p> <p>ก.ระหว่างก่อสร้าง</p> <p>-เกิดฝุ่นละอองอันเนื่องมาจากกิจกรรมการก่อสร้าง ขนถ่ายวัสดุ ก่อสร้าง</p> <p>ข.ระหว่างดำเนินการ</p> <p>-ไม่มีผลกระทบที่สำคัญ</p>	<p>-ไม่มีมาตรการที่สำคัญ</p> <p>-ไม่มีมาตรการที่สำคัญ</p> <p>-ระหว่างการขนส่งวัสดุ ก่อสร้างต้องมีผ้าคลุมรถให้มิดชิด</p> <p>-ใช้ผ้าหรือตาข่ายคลุมในบริเวณที่มีการก่อสร้างและสร้างรั้วกันบริเวณพื้นที่ก่อสร้าง</p> <p>-ทำความสะอาดถนนส่งวัสดุก่อสร้างก่อนออกนอกบริเวณก่อสร้างเสมอ</p> <p>-ไม่มีมาตรการที่สำคัญ</p>	<p>-ไม่มีมาตรการที่สำคัญ</p> <p>-ไม่มีมาตรการที่สำคัญ</p> <p>-ไม่มีมาตรการที่สำคัญ</p> <p>-ไม่มีมาตรการที่สำคัญ</p>

องค์ประกอบทาง สิ่งแวดล้อมและ คุณค่าต่าง ๆ	ผลกระทบต่อสิ่งแวดล้อม ที่สำคัญ	มาตรการป้องกัน และแก้ไขผลกระทบ สิ่งแวดล้อม	มาตรการติดตาม ตรวจสอบผลกระทบ สิ่งแวดล้อม
1.3 น้ำผิวดิน	<p>ก. ระหว่างก่อสร้าง</p> <p>- มีผลกระทบน้อยมาก จากน้ำเสียจากบริเวณ ก่อสร้างไหลลงสู่ท่อระบาย น้ำสาธารณะ ทั้งนี้โครงการ ฯฯ จัดให้มีระบบตก ตะกอนในบ่อบำบัดก่อน ระบายน้ำลงสู่ท่อระบายน้ำ สาธารณะ</p> <p>ข. ระหว่างดำเนินงาน</p> <p>- ไม่มีผลกระทบที่สำคัญ</p>	<p>มาตรการ</p> <p>1. จัดให้มีบ่อบดตะกอน จากน้ำล้างล้อรถ ล้างปูน ฯลฯ ก่อนระบายลงสู่ท่อ น้ำสาธารณะ</p>	<p>- ไม่มีมาตรการที่สำคัญ</p>
1.4 น้ำใต้ดิน	<p>ก. ระหว่างก่อสร้าง</p> <p>- ไม่มีผลกระทบที่สำคัญ ทั้งนี้เนื่องจากน้ำที่ใช้ใน การก่อสร้างจะใช้น้ำบ่อต้น ของโรงแรมเอง ซึ่งมี ปริมาณเพียงพอตลอดทั้งปี</p> <p>ข. ระหว่างดำเนินงาน</p> <p>- ไม่มีผลกระทบที่สำคัญ เพราะโรงแรมใช้น้ำ ประปาจากการประปาส่วน ภูมิภาค</p>	<p>- ไม่มีมาตรการที่สำคัญ</p> <p>- ไม่มีมาตรการที่สำคัญ</p> <p>- ไม่มีมาตรการที่สำคัญ</p>	<p>- ไม่มีมาตรการที่สำคัญ</p> <p>- ไม่มีมาตรการที่สำคัญ</p> <p>- ไม่มีมาตรการที่สำคัญ</p>
2 ทรัพยากรทางชีวภาพ	<p>- ไม่มีผลกระทบเนื่อง จากโครงการฯ ตั้งอยู่ใน เขตสุขาภิบาลกะรน ซึ่ง พัฒนาเป็นพื้นที่ท่องเที่ยว หมดแล้ว และไม่อยู่ติดกับ แหล่งน้ำใดๆ</p>	<p>- ไม่มีมาตรการที่สำคัญ</p>	<p>- ไม่มีมาตรการที่สำคัญ</p>

องค์ประกอบทาง สิ่งแวดล้อมและ คุณค่าต่าง ๆ	ผลกระทบต่อสิ่งแวดล้อม ที่สำคัญ	มาตรการป้องกัน และแก้ไขผลกระทบ สิ่งแวดล้อม	มาตรการติดตาม ตรวจสอบผลกระทบ สิ่งแวดล้อม
<p>3 คุณค่าการใช้ประโยชน์ ของมนุษย์</p> <p>3.1 การใช้น้ำ</p> <p>3.2 การบำบัดน้ำเสีย</p>	<p>ก. ระหว่างก่อสร้าง</p> <p>- ในระหว่างการก่อสร้างจะใช้น้ำจากบ่อน้ำตื้นของโครงการฯ บริเวณด้านล่างของบังกาโล ซึ่งมีเพียงพอ ดังนั้นจึงไม่เกิดผลกระทบต่ออย่างไร</p> <p>ข. ระหว่างดำเนินการ</p> <p>- ไม่มีผลกระทบเนื่องจากทางโครงการฯ ใช้น้ำประปาส่วนภูมิภาคและทางโครงการฯ ยังมีถังเก็บน้ำใต้ดินจำนวน 2 ถัง มีปริมาตรถึงละ 220 ลบ.ม</p> <p>ก. ระหว่างก่อสร้าง</p> <p>- เกิดสิ่งปฏิกูลที่เกิดจากการขับถ่ายของคนงาน น้ำเสียจากการใช้น้ำของคนงานก่อสร้าง</p> <p>- น้ำจากการชะล้าง/ก่อสร้าง</p>	<p>- ไม่มีมาตรการที่สำคัญ</p> <p>- ไม่มีมาตรการที่สำคัญ</p> <p>- จัดให้มีระบบบำบัดน้ำเสียและสิ่งปฏิกูลที่มีประสิทธิภาพโดยจัดเป็นระบบ On-site</p> <p>- น้ำเสียที่เกิดจากกิจกรรมการก่อสร้างให้ดำเนินการบำบัดน้ำเสีย เพื่อแยกเอาส่วนที่เป็นตะกอนหนักออกก่อนที่จะระบายน้ำส่วนที่ใสออกนอกพื้นที่โครงการฯ</p>	<p>- ไม่มีมาตรการที่สำคัญ</p> <p>- ไม่มีมาตรการที่สำคัญ</p> <p>- ไม่มีมาตรการที่สำคัญ</p>

องค์ประกอบทางสิ่งแวดล้อมและคุณค่าต่างๆ	ผลกระทบต่อสิ่งแวดล้อมที่สำคัญ	มาตรการป้องกันและแก้ไขผลกระทบต่อสิ่งแวดล้อม	มาตรการติดตามตรวจสอบผลกระทบต่อสิ่งแวดล้อม
3.3 การระบายน้ำและ	<p>ระหว่างดำเนินกิจการ</p> <p>-ทางโครงการมีระบบบำบัดน้ำเสียซึ่งสามารถบำบัดน้ำเสียที่เกิดขึ้นจากโครงการได้ แต่อาจเกิดผลกระทบถ้าหากโครงการขาดการดูแลระบบให้ทำงานอย่างมีประสิทธิภาพ</p> <p>ก.ระหว่างก่อสร้าง</p>	<p>--จำเป็นต้องจัดให้มีเจ้าหน้าที่ที่มีความรู้ความชำนาญหรือผ่านการอบรมเกี่ยวกับระบบบำบัดน้ำเสียดังกล่าวมาควบคุมดูแลให้ระบบบำบัดทำงานได้อย่างต่อเนื่องและมีประสิทธิภาพอย่างน้อย 1 คน</p>	<p>-โรงแรมจำเป็นต้องเก็บตัวอย่างน้ำเสียไปวิเคราะห์ทางเคมี ฟิสิกส์และแบคทีเรียดังนี้</p> <p>ก.จุดเก็บตัวอย่าง</p> <p>1 - น้ำเสียก่อนผ่านคลอรีนจากบังกาโล</p> <p>2 - น้ำเสียก่อนผ่านคลอรีนจากอาคารโรงแรมเดิม</p> <p>3 - น้ำเสียก่อนผ่านคลอรีนจากอาคารใหม่ (ดูรายละเอียดในแผนผังแสดงจุดตรวจวัดคุณภาพน้ำทิ้ง)</p> <p>2.ดัชนีคุณภาพน้ำ</p> <p>pH DO BOD SS total Coliform bacteria</p> <p>3.ความถี่ในการเก็บตัวอย่าง</p> <p>ทุก 4 เดือน (3 ครั้ง/ปี)</p> <p>4.ค่าใช้จ่าย</p> <p>2,500 บาท/ครั้ง</p> <p>5.ผู้รับผิดชอบ</p> <p>โรงแรมพีชฮิลล์</p> <p>6.การรายงาน</p> <p>ส่งรายงานผลการวิเคราะห์ไปให้สำนักงานนโยบายและแผนสิ่งแวดล้อมและ อบต.กระนวน ทุกครั้ง</p>

องค์ประกอบทางสิ่งแวดล้อมและคุณค่าต่างๆ	ผลกระทบต่อสิ่งแวดล้อมที่สำคัญ	มาตรการป้องกันและแก้ไขผลกระทบต่อสิ่งแวดล้อม	มาตรการติดตามตรวจสอบผลกระทบต่อสิ่งแวดล้อม
การป้องกันน้ำท่วม	<p>-ไม่มีผลกระทบเนื่องจากพื้นที่โครงการเป็นเนินเขาลาดลงมาด้านหน้าซึ่งมีทางระบายน้ำสาธารณะทั้งสองข้างของถนนปฎัก</p> <p>ข.ระหว่างดำเนินการ</p> <p>-ไม่มีผลกระทบเนื่องจากพื้นที่โครงการเป็นที่ลาดลงมาด้านหน้าซึ่งมีทางระบายน้ำสาธารณะทั้งสองข้างของถนนปฎักเดิม รวมทั้งโครงการมีทางระบายน้ำทิ้งและน้ำฝนออกด้านถนนแหลมไทรเพิ่มขึ้น</p> <p>ซึ่งทางระบายน้ำทางด้านถนนแหลมไทรไหลลงสู่ทางระบายน้ำสาธารณะถนนปฎัก</p> <p>(ดูรายละเอียดในแผนผังแสดงทางระบายน้ำ)</p>	<p>-ทางโครงการฯต้องจัดทำวางระบายน้ำฝนลงมาเชื่อมต่อกับรางระบายน้ำสาธารณะ</p> <p>-ทางโครงการต้องหมั่นตรวจสอบดูแลทางระบายน้ำฝนของโครงการปีละ 2 ครั้งก่อนและหลังฝนตกไม่ให้เกิดการอุดตันจากเศษวัสดุต่างๆ</p>	<p>-ไม่มีมาตรการสำคัญ</p> <p>-ไม่มีมาตรการสำคัญ</p>
3.4 การจัดการมูลฝอยและกากของเสีย	<p>ก.ระหว่างการก่อสร้าง</p> <p>-มูลฝอย/เศษวัสดุที่เกิดจากการก่อสร้างและจากคนงานในตอนกลางวัน</p>	<p>-ทางโครงการฯจะต้องจัดให้มีถังรองรับมูลฝอยโดยใช้ถังพลาสติกหรือถังน้ำมันขนาด 200 ลิตร จำนวน 2 ถังมาวางไว้ให้คนงานนำมูลฝอยมาทิ้งและดำเนินการให้สุขาภิบาลกะรถมาเก็บไปกำจัดต่อไป</p> <p>-มูลฝอยต่างๆ ที่เกิดขึ้นห้ามมิให้คนงานโยนลงจากที่สูง</p>	<p>-ไม่มีมาตรการที่สำคัญ</p>

องค์ประกอบทางสิ่งแวดล้อมและคุณค่าต่างๆ	ผลกระทบต่อสิ่งแวดล้อมที่สำคัญ	มาตรการป้องกันและแก้ไขผลกระทบต่อสิ่งแวดล้อม	มาตรการติดตามตรวจสอบผลกระทบต่อสิ่งแวดล้อม
	<p>ข. ระหว่างดำเนินกิจการ</p> <p>-ไม่มีผลกระทบเนื่องจากทางโครงการได้มีการจัดการมูลฝอยที่ดีโดยเก็บขยะแยกมูลฝอยแห้งและเปียกลงในถุงพลาสติกสีดำเก็บในห้องเก็บมูลฝอยและมีสุขาภิบาลกะรณมาจัดเก็บไปกำจัดต่อไปส่วนมูลฝอยประเภทเศษอาหารจากห้องครัวจัดเก็บในถังพลาสติกพร้อมฝาปิดและจำหน่ายเป็นอาหารสัตว์</p>	<p>โดยเด็ดขาด</p> <p>-ไม่มีมาตรการที่สำคัญ</p>	<p>-ไม่มีมาตรการที่สำคัญ</p>
<p>3.5 การระบายอากาศ กลิ่นควันและไอความร้อน</p>	<p>ก. ระหว่างก่อสร้าง</p> <p>-ไม่มีผลกระทบที่สำคัญ</p> <p>ข. ระหว่างดำเนินกิจการ</p> <p>-ไอความร้อน กลิ่นควันที่เกิดจากการปรุงอาหารของห้องครัวทางโครงการฯ ได้จัดให้มีปล่องควันพร้อม Hood สำหรับดูดและระบายอากาศ ดังนั้นจึงไม่มีผลกระทบด้านมลพิษทางอากาศ</p>	<p>-ไม่มีมาตรการที่สำคัญ</p> <p>-ไม่มีมาตรการที่สำคัญ</p>	<p>-ไม่มีมาตรการที่สำคัญ</p> <p>-ไม่มีมาตรการที่สำคัญ</p>
<p>3.6 พลังงานและไฟฟ้า</p>	<p>ก. ระหว่างก่อสร้าง</p> <p>-ไม่มีผลกระทบที่สำคัญ</p> <p>ข. ระหว่างการดำเนินกิจการ</p> <p>-ไม่มีมาตรการที่สำคัญ</p> <p>นอกจากนี้โครงการมีเครื่องกำเนิดไฟฟ้าสำรอง</p>	<p>-ไม่มีมาตรการที่สำคัญ</p> <p>-ไม่มีมาตรการที่สำคัญ</p>	<p>-ไม่มีมาตรการที่สำคัญ</p> <p>-ไม่มีมาตรการที่สำคัญ</p>

องค์ประกอบทางสิ่งแวดล้อมและคุณค่าต่างๆ	ผลกระทบต่อสิ่งแวดล้อมที่สำคัญ	มาตรการป้องกันและแก้ไขผลกระทบต่อสิ่งแวดล้อม	มาตรการติดตามตรวจสอบผลกระทบต่อสิ่งแวดล้อม
3.7 การคมนาคม	<p>ใช้ในกรณีฉุกเฉิน</p> <p>ก.ระหว่างก่อสร้าง</p> <p>-ฝุ่นละอองที่เกิดจากการขนส่งวัสดุอุปกรณ์ก่อสร้าง</p> <p>-อุบัติเหตุจากรถบรรทุกวัสดุอุปกรณ์ก่อสร้าง</p> <p>ข.ระหว่างดำเนินการ</p> <p>-ไม่มีผลกระทบในด้านการจราจรเนื่องแขกที่มาพักโรงแรม 95%เป็นชาวต่างชาติ ไม่มียานพาหนะใดๆ มาด้วย จึงไม่มีปัญหาที่จอดรถ</p>	<p>-จำกัดให้รถบรรทุกวัสดุอุปกรณ์ก่อสร้างมีผ้าคลุมอย่างมิดชิดและล้างล้อรถบรรทุกก่อนออกนอกพื้นที่โครงการฯ</p> <p>-ให้คนขับรถบรรทุกปฏิบัติตามกฎจราจรอย่างเคร่งครัดและใช้ความเร็วได้ไม่เกิน 40 กม./ชม. ในบริเวณโครงการฯ และชุมชนไม่เกิน 60 กม./ชม. นอกพื้นที่โครงการฯ</p> <p>- ในโครงการมีที่จอดรถยนต์ได้ประมาณ 15 คัน รถจักรยานยนต์ 37 คัน ซึ่งเป็นไปตามกฎหมายที่กำหนด (กฎกระทรวงฉบับที่ 7(พ.ศ. 2517))</p>	<p>-ไม่มีมาตรการที่สำคัญ</p> <p>-ไม่มีมาตรการที่สำคัญ</p>
3.8 การป้องกันอัคคีภัย	<p>ก.ระหว่างก่อสร้าง</p> <p>-ไม่มีผลกระทบ</p> <p>ข.ระหว่างดำเนินการ</p> <p>-ไม่มีผลกระทบเนื่องจากโครงการฯมีระบบป้องกันอัคคีภัยที่ดี โครงการฯ มีการตรวจสอบอุปกรณ์ดับเพลิงทุก 6 เดือน มีการอบรมและซักซ้อมดับเพลิง ปีละ 1 ครั้ง</p>	<p>-ไม่มีมาตรการที่สำคัญ</p> <p>-โครงการฯ จัดให้มีการอบรม/ซักซ้อมดับเพลิงและการช่วยเหลือผู้ป่วยเมื่อเกิดเหตุฉุกเฉินปีละ 2 ครั้ง</p> <p>แผนฉุกเฉินในการระงับอัคคีภัย</p> <p>ก. อัคคีภัยที่สามารถดับเองได้</p> <p>-โครงการฯมีตู้ดับเพลิงจำนวน 12 ชุดพร้อมถังสลาย</p>	<p>-ไม่มีมาตรการที่สำคัญ</p> <p>-ไม่มีมาตรการที่สำคัญ</p>

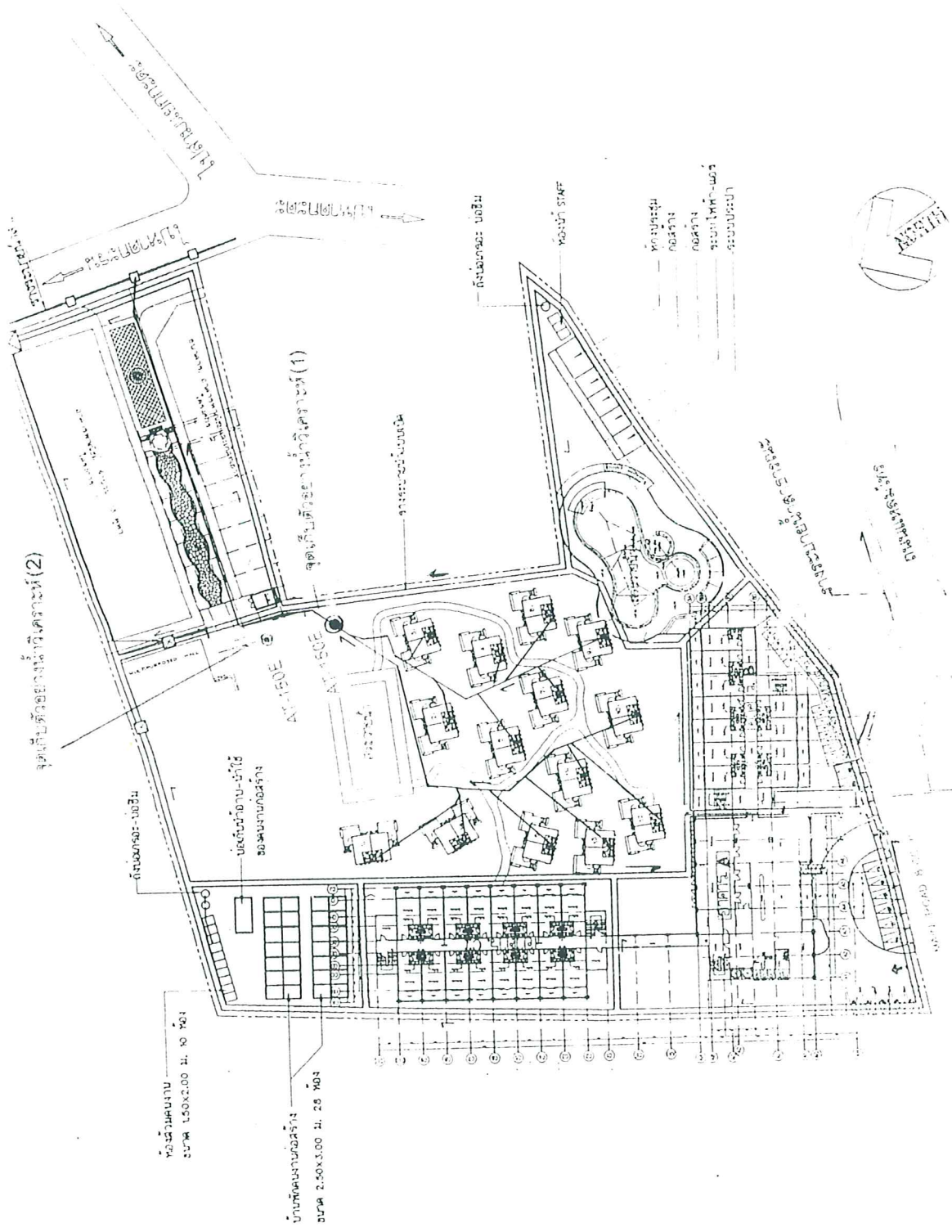
องค์ประกอบทางสิ่งแวดล้อมและคุณค่าต่างๆ	ผลกระทบต่อสิ่งแวดล้อมที่สำคัญ	มาตรการป้องกันและแก้ไขผลกระทบต่อสิ่งแวดล้อม	มาตรการติดตามตรวจสอบผลกระทบต่อสิ่งแวดล้อม
		<p>ยาวยาว 30 เมตรทุกอาคารและทุกชั้น</p> <p>ข. อัคคีภัยที่ต้องติดต่อประสานงานกับหน่วยงานภายนอกเพื่อขอความช่วยเหลือ</p> <p>-ที่ตั้งของโครงการฯ ห่างจากที่ตั้งของหน่วยดับเพลิงสุขาภิบาลกะจนประมาณ 400 เมตร มีระดับเพลิง 1 คันจุน้ำ 2,000 ลิตรและรถน้ำ 2 คันจุน้ำได้ 5,000 ลิตร และ 12,000 ลิตร ตามลำดับ</p> <p>ในกรณีฉุกเฉินสามารถติดต่อให้มาช่วยเหลือได้ภายในเวลาไม่เกิน 10 นาที</p> <p>-หน่วยดับเพลิงเทศบาลเมืองภูเก็ต มีระดับเพลิงประเภทต่างๆ 15 คัน รวมรถผจญเพลิงที่สามารถดับเพลิงในอาคารสูง 30 เมตรได้ 2 คัน พนักงานผจญเพลิง 53 คน สามารถเดินทางออกจากที่ตั้งมาถึงโครงการฯได้ภายใน 20 นาทีภายหลังแจ้งเหตุเพลิงไหม้นอกจากนี้โครงการยังมีน้ำสำรองเพื่อการดับเพลิงดังนี้</p> <p>ปริมาณน้ำสำรอง</p> <p>-ถังเก็บน้ำใต้ดินอาคารเอ จำนวน 250 ลบ.ม</p> <p>(ตามมาตรฐาน วสท.ถังพักน้ำหรือส่วนของถังพักน้ำเพื่อการดับเพลิงควรมีปริมาตรไม่</p>	

องค์ประกอบทางสิ่งแวดล้อมและคุณค่าต่างๆ	ผลกระทบต่อสิ่งแวดล้อมที่สำคัญ	มาตรการป้องกันและแก้ไขผลกระทบต่อสิ่งแวดล้อม	มาตรการติดตามตรวจสอบผลกระทบต่อสิ่งแวดล้อม
<p>3.9 เสียงและการสั่นสะเทือน</p>	<p>ก. ระหว่างก่อสร้าง</p> <ul style="list-style-type: none"> -โครงการใช้ฐานแม่แทนเสาเข็มจึงไม่มีเสียงดังจากการตอกเสาเข็ม -เสียงเกิดจากการขนส่งวัสดุอุปกรณ์ก่อสร้าง <p>ข. ระหว่างดำเนินกิจการ</p> <ul style="list-style-type: none"> -ไม่มีกิจกรรมที่ก่อให้เกิดเสียงหรือการสั่นสะเทือนทั้งภายในและนอกอาคาร <p>ค. ระหว่างก่อสร้าง</p> <ul style="list-style-type: none"> -ไม่มีผลกระทบเนื่องจากโครงการฯไม่ได้ 	<p>น้อยกว่า 120 ลบ.ม.)ในกรณีที่สูงกว่า 2 ลบ.ม./นาที่จากหัวฉีด 1 1/2 นิ้วสามารถใช้ดับเพลิงได้นานเกินกว่า 60 นาที</p> <p>แหล่งน้ำสำรองในกรณีฉุกเฉิน</p> <ol style="list-style-type: none"> 1. ระบายน้ำโครงการใหม่ 200 ลบ.ม. 2. ระบายน้ำโครงการเดิม 100 ลบ.ม. <p>ในกรณีฉุกเฉินสามารถใช้ปั๊มน้ำสูบน้ำโดยรดดับเพลิงไปใช้ในการดับเพลิงได้</p> <ul style="list-style-type: none"> - ให้ผู้รับเหมาทำงานเฉพาะในเวลากลางวัน (08.00 - 17.00 น.) เท่านั้น - กำหนดให้รถบรรทุกวัสดุขยับในความเร็วไม่เกิน 40 กม./ชม. ในบริเวณโครงการและไม่เกิน 60 กม./ชม นอกพื้นที่โครงการฯ - ห้ามมิให้คนงานส่งเสียงดังรบกวน <p>-ไม่มีมาตรการที่สำคัญ</p>	<p>-ไม่มีมาตรการที่สำคัญ</p> <p>-ไม่มีมาตรการที่สำคัญ</p> <p>-ไม่มีมาตรการที่สำคัญ</p> <p>-ไม่มีมาตรการที่สำคัญ</p>
<p>3.10 การใช้ที่ดิน</p>	<p>ก. ระหว่างก่อสร้าง</p> <ul style="list-style-type: none"> -ไม่มีผลกระทบเนื่องจากโครงการฯไม่ได้ 	<p>-ไม่มีมาตรการที่สำคัญ</p>	<p>-ไม่มีมาตรการที่สำคัญ</p>

องค์ประกอบทาง สิ่งแวดล้อมและ คุณค่าต่าง ๆ	ผลกระทบต่อสิ่งแวดล้อม ที่สำคัญ	มาตรการป้องกัน และแก้ไขผลกระทบต่อ สิ่งแวดล้อม	มาตรการติดตาม ตรวจสอบผลกระทบต่อ สิ่งแวดล้อม
<p>4 คุณค่าคุณภาพชีวิต</p> <p>4.1 สังคมและ เศรษฐกิจ</p>	<p>ตั้งอยู่ในเขตพื้นที่สงวนแต่ อย่างไร</p> <p>ข. ระหว่างดำเนินกิจการ -ผลกระทบที่เกิดขึ้นจะ เป็นในทางบวกคือจะทำให้ ราคาของที่ดินเพิ่มสูงขึ้น มี การพัฒนาพื้นที่เพื่อรองรับ การใช้บริการต่างๆ จาก แขกที่มาพัก</p> <p>ก. ระหว่างก่อสร้าง -มีผลกระทบในด้านบวก คือจะมีการจ้างแรงงานใน พื้นที่/นอกพื้นที่</p> <p>ข. ระหว่างดำเนินกิจการ -ไม่มีผลกระทบเนื่อง จากบริเวณโครงการฯ หรือบริเวณใกล้เคียงจะ เป็นพื้นที่ที่พัฒนาเป็นแหล่ง ท่องเที่ยว สภาพเศรษฐกิจ และสังคมที่เปลี่ยนไปจาก เดิมอยู่แล้ว (เดิมอาชีพ- สังคมแบบเกษตรกรรม) และจะมีผลกระทบในด้าน บวกอีกด้วย</p>	<p>-ไม่มีมาตรการที่สำคัญ</p> <p>-ไม่มีมาตรการที่สำคัญ</p> <p>-ไม่มีมาตรการที่สำคัญ</p>	<p>-ไม่มีมาตรการที่สำคัญ</p> <p>-ไม่มีมาตรการที่สำคัญ</p> <p>-ไม่มีมาตรการที่สำคัญ</p>

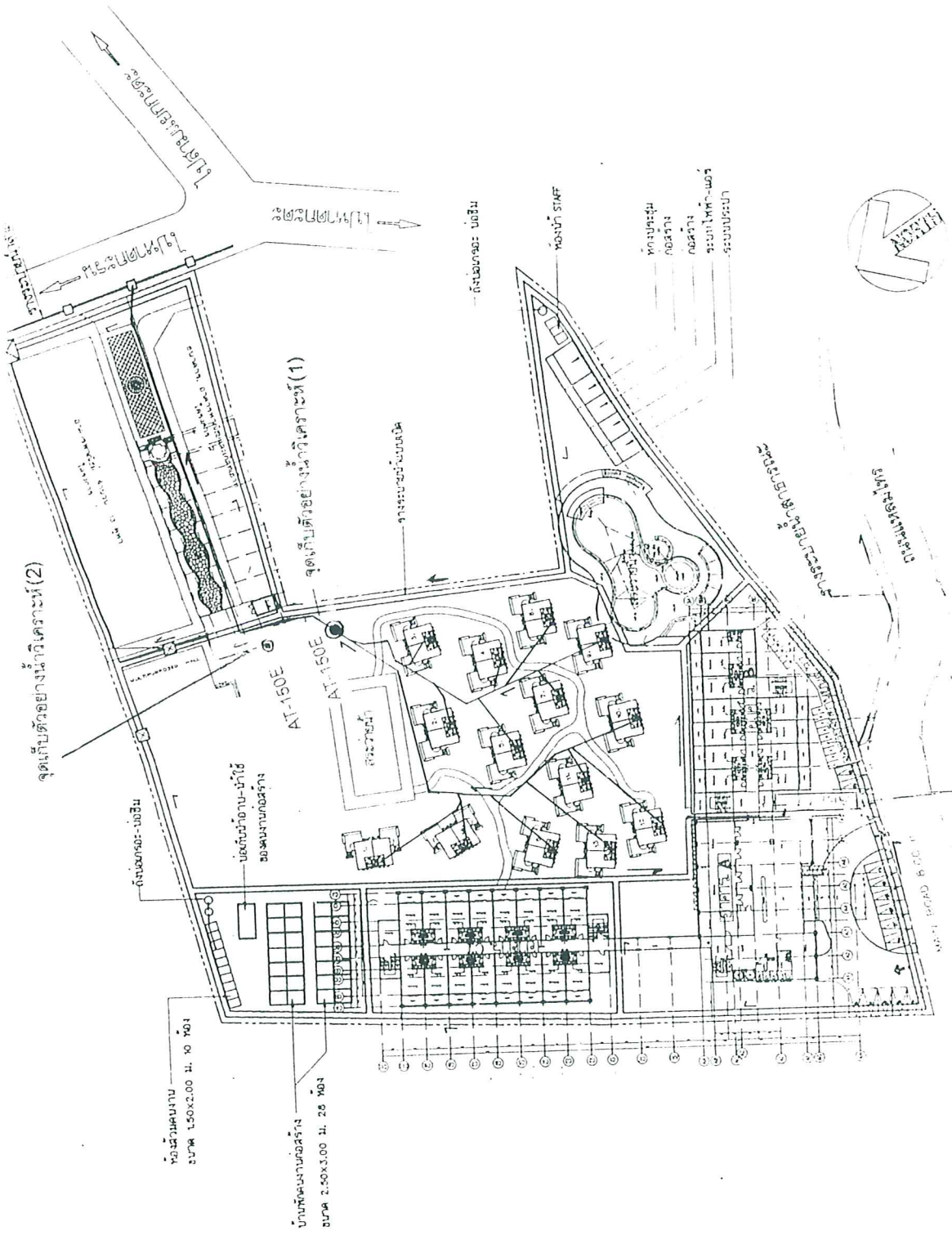
องค์ประกอบทางสิ่งแวดล้อมและคุณค่าต่างๆ	ผลกระทบต่อสิ่งแวดล้อมที่สำคัญ	มาตรการป้องกันและแก้ไขผลกระทบต่อสิ่งแวดล้อม	มาตรการติดตามตรวจสอบผลกระทบต่อสิ่งแวดล้อม
4.2 สุนทรียภาพ	ก. ระหว่างการก่อสร้าง - ไม่มีผลกระทบเนื่องจากโครงการสร้างตามลักษณะของพื้นที่บริเวณนั้นซึ่งมีต้นไม้ใหญ่และต้นมะพร้าวสูงโครงการยังคงรักษาต้นไม้ใหญ่ไว้ ข. ระหว่างดำเนินการ - ไม่มีผลกระทบเนื่องจากโครงการยังคงรักษาต้นมะพร้าวเดิมและต้นไม้ใหญ่ไว้	- โครงการจัดให้มีสวนและปลูกต้นไม้เพื่อเพิ่มพื้นที่สีเขียวโดยปลูกรอบสระว่ายน้ำ, ล้อมรอบต้นมะพร้าวเดิมที่ยังคงรักษาไว้กลางสระว่ายน้ำ, ด้านหน้าโรงแรม, บริเวณที่จอดรถด้านหน้า และหลัง บริเวณรอบบ่อบำบัดด้านหน้าและหลังครัวและร้านอาหาร	- ไม่มีมาตรการที่สำคัญ
4.3 อาชีวอนามัยและความปลอดภัย	ก. ระหว่างก่อสร้าง - อุบัติเหตุจากการทำงาน	- ผู้รับเหมาจ้างต้องเตรียมอุปกรณ์ป้องกันอันตรายส่วนบุคคลให้แก่คนงานอย่างเพียงพอ - ผู้รับเหมาจ้างต้องเตรียมชุดปฐมพยาบาลไว้สำหรับคนงานและเตรียมรถไว้เผื่อกรณีฉุกเฉินเพื่อส่งผู้ป่วยไปรักษาตัวที่โรงพยาบาล - โครงการจ้างต้องกำชับให้ผู้รับเหมาปฏิบัติตามกฎระเบียบว่าด้วยความปลอดภัยในการก่อสร้างอย่างเคร่งครัด	- โครงการฯ ได้ว่าจ้างบริษัทที่ปรึกษาคอยดูแลให้ผู้รับเหมาปฏิบัติตามกฎระเบียบต่างๆรวมทั้งความปลอดภัยโดยจะมีวิศวกรหรือผู้ควบคุมประจำไม่น้อยกว่า 3 คน

องค์ประกอบทาง สิ่งแวดล้อมและ คุณค่าต่าง ๆ	ผลกระทบต่อสิ่งแวดล้อม ที่สำคัญ	มาตรการป้องกัน และแก้ไขผลกระทบ สิ่งแวดล้อม	มาตรการติดตาม ตรวจสอบผลกระทบต่อ สิ่งแวดล้อม
	ข. ระหว่างดำเนินการ -ไม่มีผลกระทบ	-ผู้รับเหมาจ้างต้องหมั่น ตรวจสอบอุปกรณ์ นั่งร้าน ฯลฯ ให้มีสภาพดีและใช้ งานได้ดียู่ตลอดเวลา -ไม่มีมาตรการที่สำคัญ	-ไม่มีมาตรการที่สำคัญ



จุดเก็บตัวอย่างน้ำดื่มเฉพาะที่ (3)

แผนผังแสดงทางระบายนํ้า



จุดเก็บตัวอย่างน้ำวิเคราะห์ (3)

แผนผังแสดงจุดตรวจวัดคุณภาพน้ำทิ้ง