

ที่ อก 5106.2/ ๐๘๖๓



สำนักงานนิคมอุตสาหกรรมมาบตาพุด
เลขที่ 1 ถนนไอ-หนึ่ง ตำบลมาบตาพุด
อำเภอเมืองระยอง จังหวัดระยอง 21150

16 กันยายน 2563

เรื่อง ขอแจ้งผลการพิจารณารายงานการเปลี่ยนแปลงรายละเอียดโครงการในรายงานการประเมินผลกระทบ
สิ่งแวดล้อม โครงการโรงงานผลิตโพลีสไตรีน (ครั้งที่ 3)

เรียน กรรมการผู้จัดการบริษัท สยามโพลีสไตรีน จำกัด

อ้างถึง หนังสือของบริษัท สยามโพลีสไตรีน จำกัด ที่ สพส/การนิคมอุตสาหกรรมแห่งประเทศไทย 2008-018
ลงวันที่ 3 กันยายน 2563

ตามหนังสือที่อ้างถึง บริษัท สยามโพลีสไตรีน จำกัด ได้ส่งมอบรายงานการเปลี่ยนแปลงรายละเอียด
โครงการในรายงานการประเมินผลกระทบสิ่งแวดล้อม โครงการโรงงานผลิตโพลีสไตรีน (ครั้งที่ 3) ฉบับสมบูรณ์
ตั้งอยู่ที่นิคมอุตสาหกรรมมาบตาพุด อำเภอเมืองระยอง จังหวัดระยอง มายังการนิคมอุตสาหกรรมแห่งประเทศไทย
โดยคณะกรรมการพิจารณารายงานผลกระทบสิ่งแวดล้อมเบื้องต้นและการเปลี่ยนแปลงรายละเอียดโครงการใน
รายงานการวิเคราะห์ผลกระทบสิ่งแวดล้อม ของผู้ประกอบการในกลุ่มนิคมอุตสาหกรรม และทำเรื่องอุตสาหกรรม
พื้นที่มาบตาพุด จังหวัดระยอง ได้มีมติในการประชุมครั้งที่ 7/2563 เมื่อวันที่ 11 สิงหาคม 2563 เห็นชอบใน
รายงานดังกล่าว ความละเอียดแจ้งแล้ว นั้น

การนิคมอุตสาหกรรมแห่งประเทศไทย ขอให้บริษัท สยามโพลีสไตรีน จำกัด ยึดถือและปฏิบัติ
ตามมาตรการป้องกันและแก้ไขผลกระทบสิ่งแวดล้อม และมาตรการติดตามตรวจสอบผลกระทบสิ่งแวดล้อม
ที่เสนอไว้ในรายงานฯ อย่างเคร่งครัด

จึงเรียนมาเพื่อโปรดทราบและพิจารณาดำเนินการต่อไป

ขอแสดงความนับถือ

(นายวิฑูรย์ อยู่ทิม)

รองผู้ว่าการ ปฏิบัติการแทน

ผู้ว่าการนิคมอุตสาหกรรมแห่งประเทศไทย

สำนักงานนิคมอุตสาหกรรมมาบตาพุด

โทรศัพท์ 0 3868 3127

โทรสาร 0 3868 3941

มาตรการป้องกันและแก้ไขผลกระทบสิ่งแวดล้อม
และมาตรการติดตามตรวจสอบผลกระทบสิ่งแวดล้อม
รายงานการเปลี่ยนแปลงรายละเอียดโครงการในรายงานการประเมินผลกระทบสิ่งแวดล้อม
โครงการโรงงานผลิตโพลีเอสเตอร์ (ครั้งที่ 3)

ตั้งอยู่ที่นิคมอุตสาหกรรมมาบตาพุด อำเภอเมืองระยอง จังหวัดระยอง
ของบริษัท สยามโพลีเอสเตอร์ จำกัด
ของบริษัท สยามโพลีเอสเตอร์ จำกัด
ที่บริษัท สยามโพลีเอสเตอร์ จำกัด ต้องยึดถือปฏิบัติอย่างเคร่งครัด

ลงนาม
(นายฉัตรชัย เส็นสนเจริญชัย)
กรรมการผู้มีอำนาจลงนาม บริษัท สยามโพลีเอสเตอร์ จำกัด
สิงหาคม 2563



รับรองจำนวนหน้า 1/34



ENVIWORK CO., LTD.

ลงนาม..... **อนุทิน คุ้ม**
(นายอนุทิน คุ้ม ศรีธรรม)
ผู้อำนวยการ บริษัท เอ็นไอ เวิร์ค จำกัด
สิงหาคม 2563

ตารางที่ 1

มาตรการป้องกันและแก้ไขผลกระทบสิ่งแวดล้อม
 มาตรการป้องกันและแก้ไขผลกระทบสิ่งแวดล้อม
 มาตรการป้องกันและแก้ไขผลกระทบสิ่งแวดล้อม โครงการโรงงานผลิตโพลีเอสเตอร์ (ครั้งที่ 3)
 ของบริษัท สยามโพลีเอสเตอร์ จำกัด (ช่วงดำเนินการ)

ผลกระทบสิ่งแวดล้อม	มาตรการป้องกันและแก้ไขผลกระทบสิ่งแวดล้อม	สถานที่ดำเนินการ	ระยะเวลาดำเนินการ	ผู้รับผิดชอบ
1. มาตรการทั่วไป	<ul style="list-style-type: none"> - ปฏิบัติตามมาตรการป้องกันและแก้ไขผลกระทบสิ่งแวดล้อมและมาตรการติดตามตรวจสอบผลกระทบสิ่งแวดล้อมที่เสนอมาในรายงานการเปลี่ยนแปลงรายละเอียดโครงการในรายงานการประเมินผลกระทบสิ่งแวดล้อมโครงการโรงงานผลิตโพลีเอสเตอร์ (ครั้งที่ 3) ของ บริษัท สยามโพลีเอสเตอร์ จำกัด ตั้งอยู่ในนิคมอุตสาหกรรมมาบตาพุด อำเภอเมืองระยอง จังหวัดระยอง ซึ่งจัดทำโดย บริษัท เอ็นไอ เวิร์ค จำกัด - เมื่อผลการติดตามตรวจสอบได้แสดงให้เห็นถึงปัญหาสิ่งแวดล้อม บริษัท สยามโพลีเอสเตอร์ จำกัด ต้องดำเนินการปรับปรุงแก้ไขปัญหานั้นโดยเร็วและต้องปฏิบัติตามมาตรการป้องกันและแก้ไขผลกระทบสิ่งแวดล้อมและมาตรการติดตามตรวจสอบผลกระทบสิ่งแวดล้อมโดยเคร่งครัดเพื่อประโยชน์ในการพิจารณาความเหมาะสมของการกำหนดระยะเวลาการติดตามตรวจสอบต่อไป - หากเกิดเหตุการณ์ใดๆ ก็ตามที่อาจก่อให้เกิดผลกระทบต่อคุณภาพสิ่งแวดล้อม บริษัท สยามโพลีเอสเตอร์ จำกัด ต้องแจ้งให้สำนักงานทรัพยากรธรรมชาติและสิ่งแวดล้อมจังหวัดระยอง การนิคมอุตสาหกรรมแห่งประเทศไทย (กนอ.) กรมโรงงานอุตสาหกรรมและสำนักงานนโยบายและแผนทรัพยากรธรรมชาติและสิ่งแวดล้อม (สน.) ทราบโดยเร็วเพื่อสำนักงานฯ จะได้ให้ความร่วมมือในการแก้ไขปัญหาดังกล่าว 	<ul style="list-style-type: none"> - ภายในพื้นที่โครงการ - ภายในพื้นที่โครงการ - ภายในพื้นที่โครงการ 	<ul style="list-style-type: none"> - ตลอดช่วงดำเนินการ - ตลอดช่วงดำเนินการ - ตลอดช่วงดำเนินการ 	<ul style="list-style-type: none"> - บริษัท สยามโพลีเอสเตอร์ จำกัด - บริษัท สยามโพลีเอสเตอร์ จำกัด - บริษัท สยามโพลีเอสเตอร์ จำกัด



Signature

ลงนาม.....
 (นายฉัตรชัย เสี่ยมเสงเจริญชัย)

กรรมการผู้มีอำนาจลงนาม บริษัท สยามโพลีเอสเตอร์ จำกัด
 สิงหาคม 2563



ENVI WORK CO., LTD.

รับรองจำนวนหน้า 2/34

ลงนาม.....
Signature

(นายพงษ์ภัทร ศรีราชง)
 ผู้อำนวยการ บริษัท เอ็นไอ เวิร์ค จำกัด
 สิงหาคม 2563

ตารางที่ 1 (ต่อ)

ผลกระทบสิ่งแวดล้อม	มาตรการป้องกันและแก้ไขผลกระทบสิ่งแวดล้อม	สถานที่ดำเนินการ	ระยะเวลาดำเนินการ	ผู้รับผิดชอบ
1. มาตรการทั่วไป (ต่อ)	<p>บริษัท สยามโพลีลัสไดรีน จำกัด ต้องเสนอรายงานผลการปฏิบัติตามมาตรการป้องกันและแก้ไขผลกระทบสิ่งแวดล้อมและมาตรการติดตามตรวจสอบผลกระทบสิ่งแวดล้อม โดยสรุปให้หน่วยงานของรัฐ ซึ่งมีอำนาจอนุญาตตามกฎหมาย ทั้งนี้ การจัดทำรายงานผลการปฏิบัติตามมาตรการและควมถี่ในการส่งรายงานผลการปฏิบัติตามมาตรการให้เป็นไปตามหลักเกณฑ์วิธีการที่กำหนดตามประกาศกระทรวงทรัพยากรธรรมชาติและสิ่งแวดล้อม เรื่อง หลักเกณฑ์ และวิธีการจัดทำรายงาน หลักเกณฑ์ และวิธีการจัดทำรายงานผลการปฏิบัติตามมาตรการที่กำหนดไว้ในรายงานการประเมินผลกระทบสิ่งแวดล้อมซึ่งผู้ดำเนินการ หรือผู้ขออนุญาตจะต้องได้รับอนุญาตให้ดำเนินการหรือกิจการแล้ว พ.ศ. 2561 และกฎหมายที่เกี่ยวข้อง</p>	<p>- ภายในพื้นที่โครงการ</p>	<p>- ตลอดช่วงดำเนินการ</p>	<p>- บริษัท สยามโพลีลัสไดรีน จำกัด</p>
	<p>หากผลการประเมินคุณภาพอากาศด้วยแบบจำลองทางคณิตศาสตร์ที่ทางนิคมอุตสาหกรรมแห่งประเทศไทยได้ทำการปรับปรุงแล้ว ตามมติคณะกรรมการสิ่งแวดล้อมแห่งชาติ ในการประชุมครั้งที่ 1/2550 เมื่อวันที่ 11 มกราคม 2550 นั้นมีค่าเกินมาตรฐานคุณภาพในบรรยากาศ โครงการต้องให้ความร่วมมือในการดำเนินการปรับลดอัตราการระบายมลพิษ</p>	<p>- ภายในพื้นที่โครงการ</p>	<p>- ตลอดช่วงดำเนินการ</p>	<p>- บริษัท สยามโพลีลัสไดรีน จำกัด</p>
	<p>เมื่อโครงการดำเนินการผลิตเต็มกำลังการผลิตของเครื่องจักร และมีสภาพการผลิตคงตัว (Steady State) แล้วพบว่าอัตราการระบายมลพิษทางอากาศข้างต้นมีค่าน้อยกว่าค่าที่ระบุไว้ในรายงาน บริษัท สยามโพลีลัสไดรีน จำกัด ต้องยึดถือค่าตัวนั้นเป็นค่าควบคุม และแจ้งให้สำนักงานนโยบายและแผนทรัพยากรธรรมชาติและสิ่งแวดล้อมรับทราบ</p>	<p>- ภายในพื้นที่โครงการ</p>	<p>- ตลอดช่วงดำเนินการ</p>	<p>- บริษัท สยามโพลีลัสไดรีน จำกัด</p>


 ชิตกอร์ (นายชิตกรย์ เลื่อนแสงเจริญชัย)
 กรรมการผู้อำนวยการ สยามโพลีลัสไดรีน จำกัด
 สิงหาคม 2563



รับรองจำนวนหน้า 3/34



ลงนาม
 ชุตติโก อดุลย์
 (นายพงษ์ภัทร ศรีราช)
 ผู้อำนวยการ บริษัท เอนโไว เอิร์ธ จำกัด
 สิงหาคม 2563

ตารางที่ 1 (ต่อ)

ผลกระทบสิ่งแวดล้อม	มาตรการป้องกันและแก้ไขผลกระทบสิ่งแวดล้อม	สถานที่ดำเนินการ	ระยะเวลาดำเนินการ	ผู้รับผิดชอบ
<p>1. มาตรการทั่วไป (ต่อ)</p>	<ul style="list-style-type: none"> - หากผลการตรวจวัดคุณภาพอากาศในบรรยากาศบริเวณพื้นที่โครงการและบริเวณโดยรอบมีแนวโน้มเข้าใกล้ค่ามาตรฐานคุณภาพอากาศในบรรยากาศโครงการจะต้องให้ความร่วมมือกับหน่วยงานที่เกี่ยวข้องดำเนินการแก้ไขผลกระทบด้านคุณภาพอากาศ - ว่าจ้างหน่วยงานกลาง (Third Party) เพื่อดำเนินการตรวจสอบการปฏิบัติตามมาตรการป้องกันและแก้ไขผลกระทบสิ่งแวดล้อมและมาตรการติดตามตรวจสอบผลกระทบสิ่งแวดล้อมโครงการ - สรุปผลการประเมินอันตรายร้ายแรงของโครงการและนำเสนอต่อองค์กรผู้ที่เกี่ยวข้องระดับสูงสุด พร้อมแสดงเหตุผลการนำเสนอด้วยอย่างดังก้าวในเชิงเปรียบเทียบกับหน่วยอื่น - ในกรณีของบริษัท สยามโพลีเอสไตร์ จำกัด มีความจำเป็นต้องเปลี่ยนแปลงรายละเอียดโครงการ หรือมาตรการป้องกันและแก้ไขผลกระทบสิ่งแวดล้อม หรือมาตรการติดตามตรวจสอบผลกระทบสิ่งแวดล้อม ตามที่ได้เสนอไว้ในรายงานการประเมินผลกระทบสิ่งแวดล้อมที่ได้รับความเห็นชอบไว้แล้วให้ บริษัท สยามโพลีเอสไตร์ จำกัด แจ้งให้หน่วยงานที่มีอำนาจหน้าที่ในการพิจารณาอนุมัติหรืออนุญาตดำเนินการดังนี้ <ul style="list-style-type: none"> * หากหน่วยงานผู้อนุมัติหรืออนุญาตเห็นว่าการเปลี่ยนแปลงดังกล่าวเกิดผลดีต่อสิ่งแวดล้อมมากกว่าหรือเทียบเท่ามาตรการที่กำหนดไว้ในรายงานการประเมินผลกระทบสิ่งแวดล้อมที่ได้รับความเห็นชอบไว้แล้ว ให้หน่วยงานผู้อนุมัติหรืออนุญาตรับจดแจ้งให้เป็นไปตามหลักเกณฑ์และเงื่อนไขที่กำหนดไว้ในกฎหมายนั้นๆ ต่อไป พร้อมกับให้จัดทำสำเนาการเปลี่ยนแปลงดังกล่าวข้างต้นที่รับจดแจ้งไว้ แจ้งให้สำนักงานนโยบายและแผนทรัพยากรธรรมชาติและสิ่งแวดล้อมเพื่อทราบ 	<ul style="list-style-type: none"> - ภายในพื้นที่โครงการ - ภายในพื้นที่โครงการ - ภายในพื้นที่โครงการ - ภายในพื้นที่โครงการ 	<ul style="list-style-type: none"> - ตลอดช่วงดำเนินการ - ตลอดช่วงดำเนินการ - ตลอดช่วงดำเนินการ - ตลอดช่วงดำเนินการ 	<ul style="list-style-type: none"> - บริษัท สยามโพลีเอสไตร์ จำกัด - บริษัท สยามโพลีเอสไตร์ จำกัด - บริษัท สยามโพลีเอสไตร์ จำกัด - บริษัท สยามโพลีเอสไตร์ จำกัด

ลงนาม.....
(นายฉัตรชัย เลื่อนผลเจริญชัย)

กรรมการผู้มีอำนาจลงนาม บริษัท สยามโพลีเอสไตร์ จำกัด
สิงหาคม 2563



รับรองจำนวนหน้า 4/34



ENVI WORK CO., LTD.

ลงนาม.....

นายพิทักษ์ ศรีจักร

(นายพงษ์ภัทร ศรีจักร)

ผู้อำนวยการ บริษัท เอ็นวี เวิร์ค จำกัด
สิงหาคม 2563

ตารางที่ 1 (ต่อ)

ผลกระทบสิ่งแวดล้อม	มาตรการป้องกันและแก้ไขผลกระทบสิ่งแวดล้อม	สถานที่ดำเนินการ	ระยะเวลาดำเนินการ	ผู้รับผิดชอบ
1. มาตรการทั่วไป (ต่อ)	<p>* หากหน่วยงานผู้อนุมัติหรืออนุญาต เห็นว่าการเปลี่ยนแปลงดังกล่าว อาจกระทบต่อสาระสำคัญในรายงานการประเมินผลกระทบสิ่งแวดล้อมที่ ได้รับความเห็นชอบไว้แล้ว ให้หน่วยงานผู้อนุมัติหรืออนุญาตจัดส่งรายงาน การเปลี่ยนแปลงดังกล่าวให้สำนักงานนโยบายและแผนทรัพยากรธรรมชาติและ สิ่งแวดล้อม เพื่อให้คณะกรรมการผู้ชำนาญการพิจารณารายการ การประเมินผลกระทบสิ่งแวดล้อม (ศชก.) ชุดที่เกี่ยวข้อง ให้ความเห็นชอบ ประกอบก่อนดำเนินการเปลี่ยนแปลง และเมื่อโครงการได้รับอนุมัติหรือ อนุญาตให้มีการเปลี่ยนแปลงให้หน่วยงานผู้อนุมัติหรืออนุญาตแจ้ง ผลการเปลี่ยนแปลงดังกล่าวให้สำนักงานนโยบายและแผนทรัพยากร ธรรมชาติและสิ่งแวดล้อมเพื่อทราบ</p>	<ul style="list-style-type: none"> - ภายในพื้นที่โครงการ 	<ul style="list-style-type: none"> - ตลอดช่วงดำเนินการ 	<ul style="list-style-type: none"> - บริษัท สยามโพลีส์ไตรีน จำกัด
	<ul style="list-style-type: none"> - จัดทำฐานข้อมูลสุขภาพของพนักงาน เพื่อนำมาใช้ประกอบการวิเคราะห์ สาเหตุในการเกิดความเสี่ยงของผลการตรวจสุขภาพของพนักงานประจำปี ในแต่ละพื้นที่ดำเนินงาน โดยเฉพาะพื้นที่เสี่ยง พร้อมทั้งระบุอายุของคนงาน ที่ทำงานในพื้นที่นั้น และวิเคราะห์ความเชื่อมโยงผลการตรวจวัดเพื่อเฝ้าระวัง การรับสัมผัสสิ่งคุกคามสุขภาพกับฐานข้อมูลสุขภาพด้วย 	<ul style="list-style-type: none"> - ภายในพื้นที่โครงการ 	<ul style="list-style-type: none"> - ตลอดช่วงดำเนินการ 	<ul style="list-style-type: none"> - บริษัท สยามโพลีส์ไตรีน จำกัด
	<ul style="list-style-type: none"> - ในกรณีที่เกิดการตรวจวัดมลพิษจากแหล่งกำเนิดและผลการตรวจวัดคุณภาพ สิ่งแวดล้อมในพื้นที่โครงการมีแนวโน้มสูงขึ้นจากค่าที่ตรวจวัดได้ในช่วงการ ดำเนินการปกติ แต่ยังไม่เกินค่าควบคุมที่กำหนดไว้ให้โครงการตรวจสอบ สาเหตุและทำการเฝ้าระวัง เพื่อเตรียมความพร้อมในการแก้ไขปัญหาที่อาจ เกิดขึ้น ทั้งนี้ให้สรุปรายละเอียดดังกล่าวไว้ในรายงานผลการปฏิบัติตาม มาตรการป้องกันและแก้ไขผลกระทบสิ่งแวดล้อมและมาตรการติดตาม ตรวจสอบผลกระทบสิ่งแวดล้อมให้ครบถ้วนชัดเจนด้วย 			



Signature

ลงนาม.....
(นายธีรชัย เต็มแสงเจริญชัย)
กรรมการผู้มีอำนาจลงนาม บริษัท สยามโพลีส์ไตรีน จำกัด
สิงหาคม 2563



รับรองจำนวนหน้า 5/34

ลงนาม.....
อนุชิต ทัพ อึ้ง
(นายพงษ์ภัทร ศรีราช)
ผู้อำนวยการ บริษัท เอ็นโวก เวิร์ค จำกัด
สิงหาคม 2563

ENVI WORK CO., LTD.

ตารางที่ 1 (ต่อ)

ผลกระทบสิ่งแวดล้อม	มาตรการป้องกันและแก้ไขผลกระทบสิ่งแวดล้อม	สถานที่ดำเนินการ	ระยะเวลาดำเนินการ	ผู้รับผิดชอบ
1. มาตรการทั่วไป (ต่อ)	<ul style="list-style-type: none"> - กำหนดให้โครงการแจ้งการนิคมอุตสาหกรรมแห่งประเทศไทยทราบก่อนการหยุดการผลิตเพื่อดำเนินการซ่อมบำรุงเครื่องจักรและอุปกรณ์ประจำปี (Shutdown/Turnaround) และในช่วงก่อนการเริ่มกระบวนการผลิต (Pre-Startup) - เนื่องจากคณะกรรมการสิ่งแวดล้อมแห่งชาติได้ประกาศให้พื้นที่นิคมอุตสาหกรรมเป็นเขตควบคุมมลพิษ ดังนั้น โครงการโรงงานผลิตโพลีเอสเตอร์ของ บริษัท สยามโพลีเอสเตอร์ จำกัด ซึ่งตั้งอยู่ในเขตควบคุมมลพิษต้องดำเนินการตามแผนลดและจำกัดมลพิษของเขตควบคุมมลพิษนั้น - กำหนดให้มีการรายงานลักษณะของกิจกรรมต่างๆ ที่เกิดขึ้นบริเวณจุดตรวจวัดคุณภาพอากาศขณะทำการตรวจวัด - ให้บทวนเหตุการณ์อุบัติเหตุ/อุบัติเหตุ ที่เกิดขึ้นจากการประกอบกิจการโดยอุตสาหกรรมที่มีการผลิตลักษณะเดียวกันทั้งในประเทศและต่างประเทศ โดยเสนอในรายงานผลการปฏิบัติตามมาตรการป้องกันและแก้ไขผลกระทบสิ่งแวดล้อม ปีละ 1 ครั้ง เพื่อนำข้อมูลมาใช้ในการทบทวนและกำหนดมาตรการป้องกันและแก้ไขผลกระทบสิ่งแวดล้อม และมาตรวจติดตามตรวจสอบผลกระทบสิ่งแวดล้อมของโครงการให้ครบถ้วนสมบูรณ์ - ให้ความร่วมมือในการเชื่อมโยงข้อมูลผลการตรวจวัดคุณภาพสิ่งแวดล้อมแบบต่อเนื่อง (Online Monitoring) ในสถานประกอบการไปยังศูนย์เฝ้าระวังและควบคุมคุณภาพสิ่งแวดล้อม (Environmental Monitoring Control Center: EMCC) ของการนิคมอุตสาหกรรมแห่งประเทศไทย 	<ul style="list-style-type: none"> - ภายในพื้นที่โครงการ - ภายในพื้นที่โครงการ - ภายในพื้นที่โครงการ - ภายในพื้นที่โครงการ - ภายในพื้นที่โครงการ 	<ul style="list-style-type: none"> - ตลอดช่วงดำเนินการ - ตลอดช่วงดำเนินการ - ตลอดช่วงดำเนินการ - ตลอดช่วงดำเนินการ - ตลอดช่วงดำเนินการ 	<ul style="list-style-type: none"> - บริษัท สยามโพลีเอสเตอร์ จำกัด - บริษัท สยามโพลีเอสเตอร์ จำกัด - บริษัท สยามโพลีเอสเตอร์ จำกัด - บริษัท สยามโพลีเอสเตอร์ จำกัด - บริษัท สยามโพลีเอสเตอร์ จำกัด

Chai

ลงนาม.....
(นายชัยชัย เต็มแสงเจริญชัย)
กรรมการผู้มีอำนาจลงนาม บริษัท สยามโพลีเอสเตอร์ จำกัด
สิงหาคม 2563



รับของจำนวนหน้า 6/34



ลงนาม.....
จุฬภัทร ธีร์
(นายพงษ์ภัทร ศรีราช)
ผู้อำนวยการ บริษัท เอ็นโวิ เวิร์ค จำกัด
สิงหาคม 2563

ตารางที่ 1 (ต่อ)

ผลกระทบสิ่งแวดล้อม	มาตรการป้องกันและแก้ไขผลกระทบสิ่งแวดล้อม	สถานที่ดำเนินการ	ระยะเวลาดำเนินการ	ผู้รับผิดชอบ
2. คุณภาพอากาศ	<ul style="list-style-type: none"> - ควบคุมค่าความเข้มข้นของสารมลพิษทางอากาศที่ระบายออกจากปล่องเครื่องทำความร้อนของโครงการ ดังนี้ (ดังตารางที่ 4) <ul style="list-style-type: none"> * ออกไซด์ของไนโตรเจน ไม่เกิน 149 ส่วนในล้านส่วน และคิดเป็นอัตรากระจาย ไม่เกิน 0.37 กรัม/วินาที * ฝุ่นละอองรวม ไม่เกิน 68 มิลลิกรัม/ลูกบาศก์เมตร และคิดเป็นอัตรากระจาย ไม่เกิน 0.09 กรัม/วินาที - โครงการของสงวนสิทธิ์ค่าการระบายมลพิษจากเตาเผาจากอุตสาหกรรมที่ย่อยกเลิกไว้สำหรับการพัฒนาโครงการในอนาคต โดยมีอัตรากระจายของก๊าซออกไซด์ของไนโตรเจน คือ 3.98 กรัม/วินาที และฝุ่นละอองรวม คือ 1.27 กรัม/วินาที ทั้งนี้โครงการต้องทำการปรับลดตามมติ กวทล. ก่อนนำไปใช้ - จัดให้มีระบบดักฝุ่นแบบถุงกรอง สำหรับดักฝุ่นผงโพสดีสไดรีน - จัดให้มีอุปกรณ์ติดตามตรวจสอบประสิทธิภาพการทำงานของอุปกรณ์ดักฝุ่นแบบถุงกรอง - จัดเตรียมอุปกรณ์สำหรับการใช้งานเพื่อความปลอดภัยสำหรับการใช้งาน - จัดเตรียมอุปกรณ์สำหรับบำรุงรักษาระบบบำบัดมลพิษทางอากาศอย่างเพียงพอ พร้อมทั้งดูแลให้ระบบบำบัดมลพิษทำงานอย่างมีประสิทธิภาพตลอดเวลา - จัดให้มีเจ้าหน้าที่ที่มีความรู้เป็นผู้ควบคุมระบบบำบัดมลพิษทางอากาศตามที่กรมโรงงานอุตสาหกรรมกำหนด - กำหนดให้มีแผนการบำรุงรักษาในเชิงป้องกัน (Preventive Maintenance Program) สำหรับอุปกรณ์ควบคุมมลพิษทางอากาศและอุปกรณ์การเก็บกักหรือล้างเสียสารเคมี 	<ul style="list-style-type: none"> - เครื่องทำความร้อน (Heater) - เตาเผาจากอุตสาหกรรม - ระบบขนส่งด้วยลม - ระบบดักฝุ่นแบบถุงกรอง - ระบบดักฝุ่นแบบถุงกรอง - ภายในพื้นที่โครงการ - ภายในพื้นที่โครงการ - ภายในพื้นที่โครงการ 	<ul style="list-style-type: none"> - ตลอดช่วงดำเนินการ - ตลอดช่วงดำเนินการ - ตลอดช่วงดำเนินการ - ตลอดช่วงดำเนินการ - ตลอดช่วงดำเนินการ - ตลอดช่วงดำเนินการ - ตลอดช่วงดำเนินการ 	<ul style="list-style-type: none"> - บริษัท สยามโพสดีสไดรีน จำกัด - บริษัท สยามโพสดีสไดรีน จำกัด - บริษัท สยามโพสดีสไดรีน จำกัด - บริษัท สยามโพสดีสไดรีน จำกัด - บริษัท สยามโพสดีสไดรีน จำกัด - บริษัท สยามโพสดีสไดรีน จำกัด - บริษัท สยามโพสดีสไดรีน จำกัด

ชิตะ-ล

ลงนาม.....
(นายชิตชัย เสือเผดเจวิทยักษ์)

กรรมการผู้มีอำนาจลงนาม บริษัท สยามโพสดีสไดรีน จำกัด
สิงหาคม 2563



รับรองจำนวนหน้า 7/34



ENVI WORK CO., LTD.

ลงนาม.....

พงษ์เทพ ด้วง

(นายพงษ์เทพ ศรีษะจ)

ผู้ชำนาญการ บริษัท เอนโว เวิร์ค จำกัด
สิงหาคม 2563

ตารางที่ 1 (ต่อ)

ผลกระทบสิ่งแวดล้อม	มาตรการป้องกันและแก้ไขผลกระทบสิ่งแวดล้อม	สถานที่ดำเนินการ	ระยะเวลาดำเนินการ	ผู้รับผิดชอบ
3. คุณภาพน้ำ	<ul style="list-style-type: none"> - จัดให้มีบ่อบำบัดน้ำเสียเพื่อตรวจสอบคุณภาพน้ำเสียจากบริเวณต่างๆ เพื่อทำการตรวจสอบคุณภาพก่อนปล่อยออกนอกโครงการ - จัดให้มีบ่อบำบัดน้ำเสียเพื่อตรวจสอบคุณภาพน้ำทิ้งให้อยู่ในค่ามาตรฐานก่อนปล่อยออกสู่ระบบระบายน้ำของนิคมอุตสาหกรรม - จัดให้มีการตรวจสอบน้ำทิ้งจากระบบน้ำหล่อเย็นก่อนระบายทิ้งจากโครงการ - ติดตั้งเครื่องมือตรวจวัดสารประกอบไฮโดรคาร์บอนและสารมลพิษอันตราย - ไปยังห้องควบคุมเมื่อมีการตรวจพบสารไฮโดรคาร์บอน - ควบคุมคุณภาพน้ำทิ้งสุดท้ายก่อนระบายออกจากโครงการให้เป็นไปตามประกาศกระทรวงอุตสาหกรรม (พ.ศ. 2550) เรื่องกำหนดมาตรฐานควบคุมการระบายน้ำทิ้งจากโรงงาน ซึ่งมีค่าดังนี้ <ul style="list-style-type: none"> * BOD₅ < 20 มลติกรัมต่อลิตร * SS < 50 มลติกรัมต่อลิตร * TDS < 3,000 มลติกรัมต่อลิตร * Oil & Grease < 5 มลติกรัมต่อลิตร * pH 5.5-9.0 - นำน้ำจากการดับเพลิงและน้ำฝนที่มีโอกาสปนเปื้อนเข้าไปในบ่อบรรวมและทำการตรวจคุณภาพน้ำก่อนระบายทิ้งจากโครงการ - จัดให้มีระบบแยกคราบน้ำมันออกจากน้ำโดยสายประกอบอินทรีย์ที่แยกออกมาให้สลับไปยังถังเพื่อหลังสำรองสำหรับใช้ในเครื่องทำความร้อน ส่วนน้ำที่แยกเอาสารประกอบอินทรีย์ออกไปแล้วให้บรรจุลงในถัง และส่งกำจัดให้กับหน่วยงานที่ได้รับอนุญาตต่อไป 	<ul style="list-style-type: none"> - ภายในพื้นที่ก่อสร้าง - ระบบระบายน้ำภายในพื้นที่ก่อสร้าง - ระบบรวบรวมน้ำเสีย - บ่อบำบัดน้ำทิ้งสุดท้ายของโครงการ - บ่อบำบัดน้ำทิ้งสุดท้ายของโครงการ - บ่อบำบัดน้ำทิ้งสุดท้ายของโครงการ - ภาพในพื้นที่โครงการ 	<ul style="list-style-type: none"> - ตลอดช่วงดำเนินการ - ตลอดช่วงดำเนินการ - ตลอดช่วงดำเนินการ - ตลอดช่วงดำเนินการ - ตลอดช่วงดำเนินการ - ตลอดช่วงดำเนินการ - ตลอดช่วงดำเนินการ 	<ul style="list-style-type: none"> - บริษัท สยามโพลีเอสตีร์ จำกัด - บริษัท สยามโพลีเอสตีร์ จำกัด - บริษัท สยามโพลีเอสตีร์ จำกัด - บริษัท สยามโพลีเอสตีร์ จำกัด - บริษัท สยามโพลีเอสตีร์ จำกัด - บริษัท สยามโพลีเอสตีร์ จำกัด - บริษัท สยามโพลีเอสตีร์ จำกัด



Chit-L

ชื่อนาม..... (นายชิตวิชัย เสียมเสงเจริญชัย)
 กรรมการผู้มีอำนาจลงนาม บริษัท สยามโพลีเอสตีร์ จำกัด
 สิงหาคม 2563



ชื่อนาม..... จงกฤษ อดุล
 (นายพงษ์ภัทร ศรีธรรม)
 ผู้อำนวยการ บริษัท อีเอ็นวี เวิร์ค จำกัด
 สิงหาคม 2563

รับรองจำนวนหน้า 8/34

ตารางที่ 1 (ต่อ)

ผลกระทบสิ่งแวดล้อม	มาตรการป้องกันและแก้ไขผลกระทบสิ่งแวดล้อม	สถานที่ดำเนินการ	ระยะเวลาดำเนินการ	ผู้รับผิดชอบ
3. คุณภาพน้ำ (ต่อ)	- รวบรวมน้ำเสียจากอาคารสำนักงาน ส่งเข้าสู่ระบบบำบัดน้ำเสียส่วนกลาง (Domestic Wastewater) ของกลุ่มบริษัทฯ	- ภาพในพื้นที่โครงการ	- ตลอดช่วงดำเนินการ	- บริษัท สยามโพลีस्टไทรน จำกัด
4. เสียง	- จัดให้มีอุปกรณ์ป้องกันอันตรายส่วนบุคคลที่สามารถป้องกันอันตรายจากเสียงดังแก่พนักงานได้อย่างเหมาะสม - ควบคุมระดับเสียงของเครื่องจักรอุปกรณ์ในโครงการให้มีค่าไม่เกิน 90 เดซิเบล (ที่ระยะห่างจากเครื่องจักร 1 เมตร) ในกรณีที่ไม่สามารถลดระดับเสียงให้น้อยกว่า 90 เดซิเบล จะต้องกำหนดเป็นพื้นที่ควบคุม (Restricted Area) ซึ่งต้องมีป้ายเตือนและกำหนดให้ใส่อุปกรณ์ป้องกันอย่างเคร่งครัด - จัดให้มีแผนการตรวจสอบ ตรวจสุขภาพ หรือบำรุงรักษาเครื่องจักร/อุปกรณ์ที่เป็นแหล่งกำเนิดเสียงที่สำคัญ - จัดให้มีการตรวจสอบสมรรถภาพการได้ยินของพนักงานที่สัมผัสเสียงดังที่ได้รับเฉลี่ยตลอดระยะเวลาทำงาน 8 ชั่วโมง ตั้งแต่ 85 เดซิเบลเพิ่มขึ้นเป็นประจำปี	- ภาพในพื้นที่โครงการ - ภาพในพื้นที่โครงการ - ภาพในพื้นที่โครงการ - ภาพในพื้นที่โครงการ - ภาพในพื้นที่โครงการ	- ตลอดช่วงดำเนินการ - ตลอดช่วงดำเนินการ - ตลอดช่วงดำเนินการ - ตลอดช่วงดำเนินการ - ตลอดช่วงดำเนินการ	- บริษัท สยามโพลีस्टไทรน จำกัด - บริษัท สยามโพลีस्टไทรน จำกัด - บริษัท สยามโพลีस्टไทรน จำกัด - บริษัท สยามโพลีस्टไทรน จำกัด - บริษัท สยามโพลีस्टไทรน จำกัด
	- กำหนดระยะเวลาการทำงานของพนักงานที่ต้องสัมผัสกับเสียงดังให้เป็นไปตามมาตรฐานที่กำหนดโดยกระทรวงแรงงาน - ให้ความร่วมมือกับกลุ่มบริษัทฯ ควบคุมระดับเสียงที่บริเวณริมรั้วกลุ่มบริษัทฯ ไม่เกิน 70 เดซิเบล พร้อมทั้งทำการตรวจวัดระดับเสียงบริเวณริมรั้วและกลุ่มบ้านที่อยู่ใกล้โครงการมากที่สุดเป็นประจำทุก 6 เดือน	- ภาพในพื้นที่โครงการ - ภาพในพื้นที่โครงการ	- ตลอดช่วงดำเนินการ - ตลอดช่วงดำเนินการ	- บริษัท สยามโพลีस्टไทรน จำกัด - บริษัท สยามโพลีस्टไทรน จำกัด

ลงนาม.....
(นายอัครชัย เตือนผลเจริญชัย)
กรรมการผู้มีอำนาจลงนาม บริษัท สยามโพลีस्टไทรน จำกัด

สิงหาคม 2563



รับรองจำนวนหน้า 9/34



ENVI WORK CO., LTD.

ลงนาม.....

.....
(นายพงศ์ภัทร ศรีซง)

ผู้อำนวยการ บริษัท เอนไว เวิร์ค จำกัด
สิงหาคม 2563

ตารางที่ 1 (ต่อ)

ผลกระทบสิ่งแวดล้อม	มาตรการป้องกันและแก้ไขผลกระทบสิ่งแวดล้อม	สถานที่ดำเนินการ	ระยะเวลาดำเนินการ	ผู้รับผิดชอบ
5. อากาศของเสีย	<p>(1) ของเสียจากพนักงาน</p> <ul style="list-style-type: none"> - นำแนวคิดของ 3R มาใช้ในการบริหารจัดการ คือ Reduce, Reuse และ Recycle โดยกำหนดให้มีการคัดแยกขยะ ได้แก่ ขยะทั่วไป ขยะที่สามารถนำกลับมาใช้ใหม่ได้ และขยะอันตราย โดยวางถังขยะแยกประเภทในพื้นที่ต่างๆ กระจายอย่างทั่วถึง - รวบรวมมูลฝอยจากกิจกรรมของพนักงานในถังรองรับมูลฝอยที่มีฝาปิดมิดชิด และจัดส่งให้เทศบาลเมืองมาตามจุดหรือหน่วยงานที่ได้รับอนุญาตรับไปกำจัดต่อไป - ของเสียที่เกิปรบรวมได้จากโรงงานให้รวบรวมและติดต่อบริษัทรับซื้อมา รับเพื่อนำกลับไปใช้ใหม่ต่อไป <p>(2) ของเสียจากระบบการผลิต</p> <ul style="list-style-type: none"> - พัฒนาแผนงานลดปริมาณกากของเสียโดยนำกลับไปใช้ใหม่ - รวบรวมฝุ่นผงโพลีเอสไตรีนโดยถุงกรอง เพื่อขายแก่ผู้รับซื้อรายย่อย - ของเหลวบริเวณเครื่องสูบลมและเครื่องดักจับไอระเหย โรงงานจะรวบรวมไว้ในถังที่มีฝาปิดมิดชิด ติดฉลากก่อนนำไปใช้เพื่อหลีกเลี่ยงที่เครื่องทำความร้อนหรือติดต่อบริษัทรับอนุญาตจากราชการรับไปกำจัดอย่างถูกต้องต่อไป - ภาชนะปนเปื้อนสารเคมี โรงงานจะรวบรวมไว้ในพื้นที่จัดเก็บ ติดฉลากก่อนติดต่อบริษัทรับอนุญาตจากราชการรับไปกำจัดอย่างถูกต้องต่อไป 	<ul style="list-style-type: none"> - ภายในพื้นที่โครงการ - ภายในพื้นที่โครงการ - ภายในพื้นที่โครงการ - ภายในพื้นที่โครงการ - ภายในพื้นที่โครงการ - ภายในพื้นที่โครงการ 	<ul style="list-style-type: none"> - ตลอดช่วงดำเนินการ - ตลอดช่วงดำเนินการ - ตลอดช่วงดำเนินการ - ตลอดช่วงดำเนินการ - ตลอดช่วงดำเนินการ - ตลอดช่วงดำเนินการ 	<ul style="list-style-type: none"> - บริษัท สยามโพลีเอสไตรีน จำกัด - บริษัท สยามโพลีเอสไตรีน จำกัด - บริษัท สยามโพลีเอสไตรีน จำกัด - บริษัท สยามโพลีเอสไตรีน จำกัด - บริษัท สยามโพลีเอสไตรีน จำกัด - บริษัท สยามโพลีเอสไตรีน จำกัด



ช.ท.ล

ลงนาม.....
 (นายชัชวาลย์ เสือเนลเจริญชัย)
 กรรมการผู้อำนวยการ สยามโพลีเอสไตรีน จำกัด
 สิงหาคม 2563



ENVI WORK CO., LTD.

รับรองจำนวนหน้า 10/34

ลงนาม.....
 นพ.ทิว ทรัพย์
 (นายพวงทิพย์ ศรีธรรม)
 ผู้อำนวยการ บริษัท อีนิเวิร์ค จำกัด
 สิงหาคม 2563

ตารางที่ 1 (ต่อ)

ผลกระทบสิ่งแวดล้อม	มาตรการป้องกันและแก้ไขผลกระทบสิ่งแวดล้อม	สถานที่ดำเนินการ	ระยะเวลาดำเนินการ	ผู้รับผิดชอบ
5. กากของเสีย (ต่อ)	<ul style="list-style-type: none"> - นำมันเครื่องเสื่อมคุณภาพจากการเปลี่ยนถ่ายน้ำมันหล่อลื่นให้กับเครื่องจักร/อุปกรณ์ต่างๆ ในกระบวนการผลิต โรงงานจะรวบรวมไว้ในถังที่มีฝาปิดมิดชิด ตัดฉลากก่อนติดต่อให้หน่วยงานที่ได้รับอนุญาตจากราชการรับไปกำจัดอย่างถูกวิธีต่อไป - Mineral Oil และสารเติมแต่งที่เสื่อมสภาพ โรงงานจะรวบรวมไว้ในภาชนะที่มีฝาปิดมิดชิด ตัดฉลากก่อนติดต่อให้หน่วยงานที่ได้รับอนุญาตจากราชการรับไปกำจัดอย่างถูกวิธีต่อไป - แก๊สจากเครื่องทำความร้อน โรงงานจะรวบรวมไว้ในภาชนะที่มีฝาปิดมิดชิด ตัดฉลากก่อนติดต่อให้หน่วยงานที่ได้รับอนุญาตจากราชการรับไปกำจัดอย่างถูกวิธีต่อไป - ของเสียจากห้องปฏิบัติการ โรงงานจะรวบรวมไว้ในภาชนะที่มีฝาปิดมิดชิด ตัดฉลากก่อนติดต่อให้หน่วยงานที่ได้รับอนุญาตจากราชการรับไปกำจัดอย่างถูกวิธีต่อไป - ขนบก้นความร้อนจากส่วนการผลิตต่างๆ โรงงานจะรวบรวมไว้ในภาชนะที่มีฝาปิดมิดชิด ตัดฉลากก่อนติดต่อให้หน่วยงานที่ได้รับอนุญาตจากราชการรับไปกำจัดอย่างถูกวิธีต่อไป - เสื้อผ้าที่เปื้อนและสารต่างๆ จากการผลิตภัณฑ์ โรงงานจะรวบรวมไว้ในภาชนะที่มีฝาปิดมิดชิด ตัดฉลากก่อนติดต่อให้หน่วยงานที่ได้รับอนุญาตจากราชการรับไปกำจัดอย่างถูกวิธีต่อไป - ดุกรองและตัวกรอง โรงงานจะรวบรวมไว้ในภาชนะที่มีฝาปิดมิดชิด ตัดฉลากก่อนติดต่อให้หน่วยงานที่ได้รับอนุญาตจากราชการรับไปกำจัดอย่างถูกวิธีต่อไป 	<ul style="list-style-type: none"> - ภายในพื้นที่โครงการ - ภายในพื้นที่โครงการ - ภายในพื้นที่โครงการ - ภายในพื้นที่โครงการ - ภายในพื้นที่โครงการ - ภายในพื้นที่โครงการ - ภายในพื้นที่โครงการ 	<ul style="list-style-type: none"> - ตลอดช่วงดำเนินการ - ตลอดช่วงดำเนินการ - ตลอดช่วงดำเนินการ - ตลอดช่วงดำเนินการ - ตลอดช่วงดำเนินการ - ตลอดช่วงดำเนินการ - ตลอดช่วงดำเนินการ 	<ul style="list-style-type: none"> - บริษัท สยามโพลีสไตรีน จำกัด - บริษัท สยามโพลีสไตรีน จำกัด - บริษัท สยามโพลีสไตรีน จำกัด - บริษัท สยามโพลีสไตรีน จำกัด - บริษัท สยามโพลีสไตรีน จำกัด - บริษัท สยามโพลีสไตรีน จำกัด - บริษัท สยามโพลีสไตรีน จำกัด

ลงนาม.....

(นายชัชชัย เสือณรงค์ชัย)

กรรมการผู้อำนวยการลงนาม บริษัท สยามโพลีสไตรีน จำกัด
สิงหาคม 2563



รับรองจำนวนหน้า 11/34



ENVIWORK CO., LTD.

ลงนาม.....

(นายพงศ์ภัทร ศรีชจ)

ผู้อำนวยการ บริษัท เอนไว เวิร์ค จำกัด
สิงหาคม 2563

ตารางที่ 1 (ต่อ)

ผลกระทบสิ่งแวดล้อม	มาตรการป้องกันและแก้ไขผลกระทบสิ่งแวดล้อม	สถานที่ดำเนินการ	ระยะเวลาดำเนินการ	ผู้รับผิดชอบ
5. อากาศของเสีย (ต่อ)	<ul style="list-style-type: none"> - นำของเสียที่เกิดขึ้นมาพักไว้ที่อาคารเก็บพักของเสีย ภายในอาคารที่มีการจัดแบ่งพื้นที่ออกเป็นส่วนๆ เพื่อแยกพื้นที่การจัดเก็บของเสียแต่ละประเภทไม่ให้ปะปนกัน ก่อนติดต่อให้หน่วยงานที่ได้รับอนุญาตจากราชการ พร้อมทั้งมีระบบรวบรวมนำเสียกรณีเกิดเหตุรั่วไหล - การจัดการกากของเสียของโครงการให้ใช้ระบบ Manifest System - กำหนดให้เลิกใช้บริษัทรับกำจัดกากของเสียอันตรายที่มีระบบจีพีเอส (GPS) เพื่อสามารถติดตามการขนส่งกากของเสียไปกำจัดอย่างถูกต้อง - กำหนดให้รถยนต์ขนส่งสารเคมีหรือของเสียของบริษัทรับเหมารับซื้อและเบอร์โทรศัพท์ของบริษัทรับเหมาและเบอร์โทรศัพท์ฉุกเฉินของหน่วยงานราชการที่เกี่ยวข้อง - กำหนดให้มีการจัดการกากของเสียของโครงการให้เป็นไปตามกฎหมายที่เกี่ยวข้องอย่างเคร่งครัด 	<ul style="list-style-type: none"> - ภายในพื้นที่โครงการ - ภายในพื้นที่โครงการ - ภายในพื้นที่โครงการ - ภายนอก - ภายในพื้นที่โครงการ 	<ul style="list-style-type: none"> - ตลอดช่วงดำเนินการ - ตลอดช่วงดำเนินการ - ตลอดช่วงดำเนินการ - ตลอดช่วงดำเนินการ - ตลอดช่วงดำเนินการ 	<ul style="list-style-type: none"> - บริษัท สยามโพลีลัสไดรีน จำกัด - บริษัท สยามโพลีลัสไดรีน จำกัด - บริษัท สยามโพลีลัสไดรีน จำกัด - บริษัท สยามโพลีลัสไดรีน จำกัด - บริษัท สยามโพลีลัสไดรีน จำกัด
6. การคมนาคมขนส่ง	<ul style="list-style-type: none"> - กวดขันให้พนักงานขับรถปฏิบัติตามกฎจราจรและข้อกำหนดที่กำหนดขึ้น โดยพิจารณาถึงความเหมาะสมเฉพาะของโครงการ - วางแผนช่วงเวลาและเส้นทางของการขนส่งสารเคมีให้ชัดเจน โดยหลีกเลี่ยงการขนส่งในช่วงที่มีการจราจรเร่งด่วนและผ่านพื้นที่ชุมชนให้น้อยที่สุด - กำหนดให้รถของโครงการมีการซ่อมบำรุงตามระยะทางตามคู่มือการใช้งานของรถแต่ละประเภทเพื่อควบคุมการระบายมลพิษให้สอดคล้องตามมาตรฐาน 	<ul style="list-style-type: none"> - ภายในพื้นที่โครงการ - ภายในพื้นที่โครงการ และเส้นทางของการขนส่ง - ภายในพื้นที่โครงการ และเส้นทางของการขนส่ง 	<ul style="list-style-type: none"> - ตลอดช่วงดำเนินการ - ตลอดช่วงดำเนินการ - ตลอดช่วงดำเนินการ 	<ul style="list-style-type: none"> - บริษัท สยามโพลีลัสไดรีน จำกัด - บริษัท สยามโพลีลัสไดรีน จำกัด - บริษัท สยามโพลีลัสไดรีน จำกัด



Ohht-l

สงวนนาม.....
(นายชัชวาลย์ เตือนผลเจริญชัย)

กรรมการผู้มีอำนาจสงวนนาม บริษัท สยามโพลีลัสไดรีน จำกัด

สิงหาคม 2563



ENVIWORK CO., LTD.

รับรองจำนวนหน้า 12/34

สงวนนาม.....

พชรพิศ ดุฬ

(นายพชรพิศ ตรีขจร)

ผู้อำนวยการ บริษัท เอ็นไว เวิร์ค จำกัด

สิงหาคม 2563

ตารางที่ 1 (ต่อ)

ผลกระทบสิ่งแวดล้อม	มาตรการป้องกันและแก้ไขผลกระทบสิ่งแวดล้อม	สถานที่ดำเนินการ	ระยะเวลาดำเนินการ	ผู้รับผิดชอบ
6. การคมนาคมขนส่ง (ต่อ)	<ul style="list-style-type: none"> - จำกัดความเร็วของยานพาหนะที่ขนส่งสารเคมีให้สอดคล้องตามกฎหมายที่เกี่ยวข้อง - ประชุมร่วมกับผู้ประกอบการขนส่งเพื่อตรวจสอบดัชนีที่เกี่ยวข้องกับความปลอดภัยในการขนส่งและติดตามแก้ไขปัญหาที่เกี่ยวข้อง - ตรวจสอบผู้ประกอบการขนส่งประจำปี โดยใช้มาตรฐานความปลอดภัยในการขนส่งที่สากลยอมรับ - กำหนดเป้าหมายความปลอดภัยในการขนส่งร่วมกับผู้ประกอบการขนส่ง รวมทั้งมาตรฐานในการขนส่ง เช่น ความพร้อมในด้านความรู้การขับรถเชิงป้องกันของพนักงานขับรถ สภาพร่างกายของพนักงานขับรถ การจำกัดชั่วโมงในการขับรถต่อวันของพนักงานขับรถ การอบรมในการจัดการกับอุบัติเหตุที่เกี่ยวข้องกับการขนส่ง ใบขับขี่สำหรับรถขนส่งสารอันตราย - ส่งเสริมให้ผู้ประกอบการขนส่งใช้กระบวนการจัดการด้านความปลอดภัยทางการขนส่ง เช่น การตรวจวัดปริมาณแอลกอฮอล์ของพนักงานขับรถ การฝึกอบรมอย่างต่อเนื่องในการจัดการกับอุบัติเหตุที่เกี่ยวข้องกับการขนส่ง การขับรถในเชิงป้องกันอุบัติเหตุ - กำหนดให้ผู้ประกอบการขนส่งต้องปฏิบัติตามกฎหมายที่เกี่ยวข้อง 	<ul style="list-style-type: none"> - ภายในพื้นที่โครงการ และเส้นทางทางการขนส่ง - ภายในพื้นที่โครงการ และเส้นทางทางการขนส่ง - ภายในพื้นที่โครงการ และเส้นทางทางการขนส่ง - ภายในพื้นที่โครงการ และเส้นทางทางการขนส่ง - ภายในพื้นที่โครงการ และเส้นทางทางการขนส่ง 	<ul style="list-style-type: none"> - ตลอดช่วงดำเนินการ - ตลอดช่วงดำเนินการ - ตลอดช่วงดำเนินการ - ตลอดช่วงดำเนินการ - ตลอดช่วงดำเนินการ 	<ul style="list-style-type: none"> - บริษัท สยามโพลีส์ไตรีน จำกัด - บริษัท สยามโพลีส์ไตรีน จำกัด - บริษัท สยามโพลีส์ไตรีน จำกัด - บริษัท สยามโพลีส์ไตรีน จำกัด - บริษัท สยามโพลีส์ไตรีน จำกัด



ช.ล.ล.

ลงนาม.....
(นายฉัตรชัย เลื่อนผลเจริญชัย)

กรรมการผู้มีอำนาจลงนาม บริษัท สยามโพลีส์ไตรีน จำกัด
สิงหาคม 2563



ลงนาม.....

อ.พ.อ.อ.อ.

(นายพงษ์ภัทร ศรีขจร)

ผู้ชำนาญการ บริษัท เอ็มวี เวิร์ค จำกัด
สิงหาคม 2563

ENVI WORK CO., LTD.

ตารางที่ 1 (ต่อ)

ผลกระทบสิ่งแวดล้อม	มาตรการป้องกันและแก้ไขผลกระทบสิ่งแวดล้อม	สถานที่ดำเนินการ	ระยะเวลาดำเนินการ	ผู้รับผิดชอบ
6. การคมนาคมขนส่ง (ต่อ)	<ul style="list-style-type: none"> - บรรจุภัณฑ์ของผู้ประกอบการขนส่งต้องผ่านการตรวจสอบและรับรองโดยเจ้าหน้าที่ผู้มีอำนาจและเจ้าของบรรจุภัณฑ์ต้องมีหลักฐานดังกล่าวหรือติดไว้บนบรรจุภัณฑ์ - การขนส่งสารเคมีทุกครั้งต้องมีเอกสารกำกับการขนส่งและเอกสารคำแนะนำเกี่ยวกับวัตถุอันตรายหรือเอกสารข้อมูลความปลอดภัยของวัตถุที่ขนส่ง (Safety Data Sheet: SDS) ซึ่งมีข้อมูลดำเนินการแก้ไขปัญหากฎเงินและการปฐมพยาบาลเบื้องต้นกรณีเกิดอุบัติเหตุอยู่ด้วย 	<ul style="list-style-type: none"> - ภายในพื้นที่โครงการและเส้นทางทางการขนส่ง - ภายในพื้นที่โครงการและเส้นทางทางการขนส่ง 	<ul style="list-style-type: none"> - ตลอดช่วงดำเนินการ - ตลอดช่วงดำเนินการ 	<ul style="list-style-type: none"> - บริษัท สยามโพลีस्टไทรน์ จำกัด - บริษัท สยามโพลีस्टไทรน์ จำกัด
7. การระบายน้ำและป้องกันน้ำท่วม	<ul style="list-style-type: none"> - รวมน้ำฝนที่ไม่ปนเปื้อนลงสู่รางระบายน้ำแบบเปิดก่อนระบายออกสู่รางระบายน้ำของนิคมฯ - รวมน้ำฝนปนเปื้อนและน้ำที่ใช้ดับเพลิงไปเก็บยังบ่อพักเพื่อตรวจสอบคุณภาพก่อนระบายออกสู่รางระบายน้ำของนิคมฯ 	<ul style="list-style-type: none"> - พื้นที่การผลิตที่มีหลังคา อาคารและพื้นที่ที่ไม่มีอุปกรณ์อาคารและพื้นที่ไม่มีอุปกรณ์การผลิต - พื้นที่การผลิตและล้างถัง 	<ul style="list-style-type: none"> - ตลอดช่วงดำเนินการ - ตลอดช่วงดำเนินการ 	<ul style="list-style-type: none"> - บริษัท สยามโพลีस्टไทรน์ จำกัด - บริษัท สยามโพลีस्टไทรน์ จำกัด
8. สังคม-เศรษฐกิจ	<ul style="list-style-type: none"> - ว่างงานในท้องถิ่นที่มีคุณสมบัติเหมาะสมตามต้องการของโครงการเป็นอันดับแรกเพื่อส่งเสริมสภาพสังคม-เศรษฐกิจในชุมชนและเป็นการสร้างสัมพันธ์อันดีกับชุมชน - จัดให้มีการรวบรวมข้อมูลทำแผนงานประจำปีด้านมวลชนสัมพันธ์ และดำเนินการกิจกรรมชุมชนสัมพันธ์อย่างต่อเนื่อง - สนับสนุนช่วยเหลือกิจกรรมด้านต่างๆ ของชุมชนตามโอกาสและตามความเหมาะสม เช่น การศึกษา ศาสนา วัฒนธรรม และสิ่งแวดล้อม เป็นต้น 	<ul style="list-style-type: none"> - ชุมชนรอบโครงการ - ชุมชนรอบโครงการ - ชุมชนรอบโครงการ 	<ul style="list-style-type: none"> - ตลอดช่วงดำเนินการ - ตลอดช่วงดำเนินการ - ตลอดช่วงดำเนินการ 	<ul style="list-style-type: none"> - บริษัท สยามโพลีस्टไทรน์ จำกัด - บริษัท สยามโพลีस्टไทรน์ จำกัด - บริษัท สยามโพลีस्टไทรน์ จำกัด



Signature

ลงนาม.....
(นายฉัตรชัย เสือแสงเจริญชัย)
กรรมการผู้มีอำนาจลงนาม บริษัท สยามโพลีस्टไทรน์ จำกัด
สิงหาคม 2563



รับรองจำนวนหน้า 14/34

ลงนาม.....
Signature
(นายพงษ์วิฑูร ศรีขจร)
ผู้อำนวยการ บริษัท เอ็นโวล เวิร์ค จำกัด
สิงหาคม 2563

ตารางที่ 1 (ต่อ)

ผลกระทบสิ่งแวดล้อม	มาตรการป้องกันและแก้ไขผลกระทบสิ่งแวดล้อม	สถานที่ดำเนินการ	ระยะเวลาดำเนินการ	ผู้รับผิดชอบ
8. สังคม-เศรษฐกิจ (ต่อ)	<ul style="list-style-type: none"> - ประสานงานให้มีการประชาสัมพันธ์ข้อมูลข่าวสารของโครงการต่อผู้นำชุมชน และประชาชนที่อยู่รอบบริเวณพื้นที่โครงการ - จัดให้มีการรวบรวมข้อมูลทำแผนงานประจำปีด้านมวลชนสัมพันธ์ให้สอดคล้องกับความต้องการของชุมชน - เปิดโอกาสให้ชุมชนเข้าเยี่ยมชมโครงการเพื่อให้เห็นสภาพการจัดกรดำเนินงานสิ่งแวดล้อม รวมทั้งชี้ให้ชุมชนเห็นว่าทางโครงการ ได้นำประสบการณ์การจัดกรที่เป็นข้อจำกัดในอดีตมาทำการปรับปรุงระบบการจัดกรด้านสิ่งแวดล้อมให้มีประสิทธิภาพยิ่งขึ้น รวมทั้งเปิดโอกาสให้มีการซักถามและแสดงความคิดเห็นเพื่อคลายความวิตกกังวลของชุมชน - จัดให้มีขั้นตอนการรับเรื่องร้องเรียนและการจัดการปัญหาข้อร้องเรียนที่เกิดขึ้น จากโครงการ (ดังรูปที่ 1) 	<ul style="list-style-type: none"> - ชุมชนรอบโครงการ - ชุมชนรอบโครงการ - ชุมชนรอบโครงการ - ชุมชนรอบโครงการ 	<ul style="list-style-type: none"> - ตลอดช่วงดำเนินการ - ตลอดช่วงดำเนินการ - ตลอดช่วงดำเนินการ - ตลอดช่วงดำเนินการ 	<ul style="list-style-type: none"> - บริษัท สยามโพลีสไตรีน จำกัด - บริษัท สยามโพลีสไตรีน จำกัด - บริษัท สยามโพลีสไตรีน จำกัด - บริษัท สยามโพลีสไตรีน จำกัด
9. อากาศเสียงและ ควบมลพิษ	<ul style="list-style-type: none"> - กำหนดนโยบายด้านความปลอดภัยและกวดขันให้พนักงานทุกคนปฏิบัติตาม อย่างเคร่งครัด - จัดสภาพแวดล้อมการทำงานให้เหมาะสม ตลอดจนจัดให้มีอุปกรณ์ในการทำงานที่ถูกต้องตามหลักการศาสตร์ (Ergonomics) เช่น แสงสว่าง การระบายอากาศ โด๊ะ เก้าอี้ ชั้นวางของ เป็นต้น - จัดตั้งหน่วยงานรับผิดชอบดำเนินการด้านความปลอดภัยโดยครอบคลุมถึง <ul style="list-style-type: none"> * วิชาการขนส่ง เก็บรักษา และใช้สารเคมี * ข้อกำหนดการทำงานในบริเวณที่เสี่ยงต่ออันตราย * การตรวจสอบสภาพความปลอดภัย * การจัดการและอบรมเกี่ยวกับกาใช้และบำรุงรักษาอุปกรณ์ป้องกันอันตรายส่วนบุคคลอย่างถูกต้อง 	<ul style="list-style-type: none"> - ภายในพื้นที่โครงการ - ภายในพื้นที่โครงการ - ภายในพื้นที่โครงการ 	<ul style="list-style-type: none"> - ตลอดช่วงดำเนินการ - ตลอดช่วงดำเนินการ - ตลอดช่วงดำเนินการ 	<ul style="list-style-type: none"> - บริษัท สยามโพลีสไตรีน จำกัด - บริษัท สยามโพลีสไตรีน จำกัด - บริษัท สยามโพลีสไตรีน จำกัด



Signature

ลงนาม.....
(นายฉัตรชัย เสือนผลเจริญชัย)
กรรมการผู้มีอำนาจลงนาม บริษัท สยามโพลีสไตรีน จำกัด
สิงหาคม 2563



ENVIWORK CO., LTD.

รับรองจำนวนหน้า 15/34

ลงนาม.....
Signature

(นายพงษ์ภัทร ศรีชนะ)
ผู้อำนวยการ บริษัท เอ็นไว เวิร์ค จำกัด
สิงหาคม 2563

ตารางที่ 1 (ต่อ)

ผลกระทบสิ่งแวดล้อม	มาตรการป้องกันและแก้ไขผลกระทบสิ่งแวดล้อม	สถานที่ดำเนินการ	ระยะเวลาดำเนินการ	ผู้รับผิดชอบ
9. อากาศมีมลพิษและความปลอดภัย (ต่อ)	<ul style="list-style-type: none"> - มีการติดตั้งอุปกรณ์ชำระล้างลูกจุกเงิน (Safety Shower/Eye Wash Station) ในพื้นที่ที่พนักงานมีโอกาสสัมผัสกับสารเคมี และหากมีการใช้อุปกรณ์ชำระล้างลูกเงินจะมีสัญญาณส่งไปยังห้องควบคุมการผลิตทราบ ทั้งนี้อุปกรณ์จะได้รับการตรวจสอบบำรุงรักษาอย่างสม่ำเสมอ - จัดให้มีอุปกรณ์ป้องกันอันตรายส่วนบุคคลที่เหมาะสมแก่พนักงาน ได้แก่ <ul style="list-style-type: none"> * ที่ครอบหู ปลั๊กอุดหู * รองเท้านิรภัย * แว่นตา * หน้ากาก * ถุงมือ * หมวกนิรภัย * เสื้อคลุม - บันทึกผลการตรวจสอบสุขภาพพนักงาน - บันทึกสถิติการเกิดอุบัติเหตุ และทำการศึกษาค้นหาสาเหตุและการแก้ไขปัญหาอย่างถูกต้อง และมีการจัดทำแผนปฏิบัติการและกำหนดความรับผิดชอบของบุคคลในกรณีที่มีอุบัติเหตุฉุกเฉินเกิดขึ้น - จัดให้มีห้องปฐมพยาบาลภายในพื้นที่กลุ่มบริษัท ตามที่กฎหมายกำหนด - จัดทำแผนผังแสดงระดับเสียงภายในโรงงาน (Noise Contour Map) เพื่อกำหนดบริเวณที่พนักงานต้องสวมใส่อุปกรณ์ป้องกันสัมผัสเสียง พร้อมทั้งทำการทบทวนแนวเส้นเสียงจาก Noise Contour Map ทุกๆ 3 ปี - จัดให้มีกิจกรรมส่งเสริมความปลอดภัยในการปฏิบัติงาน เช่น ไปสเตอร์ข้อมูลข่าวสารความปลอดภัย เป็นต้น 	<ul style="list-style-type: none"> - ภายในพื้นที่โครงการ - ภายในพื้นที่โครงการ - ภายในพื้นที่โครงการ - ภายในพื้นที่โครงการ - ภายในพื้นที่โครงการ - ภายในพื้นที่โครงการ 	<ul style="list-style-type: none"> - ตลอดช่วงดำเนินการ - ตลอดช่วงดำเนินการ - ตลอดช่วงดำเนินการ - ตลอดช่วงดำเนินการ - ตลอดช่วงดำเนินการ - ตลอดช่วงดำเนินการ 	<ul style="list-style-type: none"> - บริษัท สยามโพลีเอสไตร์ จำกัด - บริษัท สยามโพลีเอสไตร์ จำกัด - บริษัท สยามโพลีเอสไตร์ จำกัด - บริษัท สยามโพลีเอสไตร์ จำกัด - บริษัท สยามโพลีเอสไตร์ จำกัด - บริษัท สยามโพลีเอสไตร์ จำกัด

ช.ก.ท.-L

ลงนาม..... (นายฉัตรชัย เลื่อนผลเจริญชัย)
กรรมการผู้มีอำนาจลงนาม บริษัท สยามโพลีเอสไตร์ จำกัด
สิงหาคม 2563



รับรองจำนวนหน้า 16/34



ENVI WORK CO., LTD.

ลงนาม..... (นายพงษ์ภัทร ศรีจง)
ผู้ชำนาญการ บริษัท เอ็นไอ เวิร์ค จำกัด
สิงหาคม 2563

ตารางที่ 1 (ต่อ)

ผลกระทบสิ่งแวดล้อม	มาตรการป้องกันและแก้ไขผลกระทบสิ่งแวดล้อม	สถานที่ดำเนินการ	ระยะเวลาดำเนินการ	ผู้รับผิดชอบ
9. อากาศอันมีมลพิษและความปลอดภัย (ต่อ)	<ul style="list-style-type: none"> - จัดให้มีการฝึกอบรมและมีกฏปฏิบัติสำหรับแผนฉุกเฉิน - จัดให้มีชุดปฐมพยาบาลและพาหนะเพื่อใช้ในกรณีฉุกเฉิน - จัดให้มีการบำรุงรักษา สอบเทียบเครื่องมีวัดและอุปกรณ์ความปลอดภัย เช่น Safety Valve ในส่วนการผลิตให้อยู่ในสภาพดีเสมอ - ออกแบบและติดตั้งอุปกรณ์เตือนภัยและระบบดับภัยอย่างเพียงพอ พร้อมทั้งแจ้งเหตุฉุกเฉินไปยังห้องควบคุม - จัดให้มีระบบความปลอดภัย ระบบเตือนภัย และมีการทดสอบระบบอย่างสม่ำเสมอ - หลีกเลี่ยงและระมัดระวังเป็นพิเศษกับกิจกรรมที่อาจก่อให้เกิดประกายไฟในบริเวณที่มีการเก็บกักหรือลำเลียงสารไวไฟ - ออกแบบเครื่องจักร ระบบท่อ และอุปกรณ์ป้องกันต่างๆ ให้เป็นไปตามมาตรฐานสากล - จัดส่งบัญชีรายชื่อสารเคมีและเอกสารข้อมูลความปลอดภัยของสารเคมีแต่ละชนิดต่อหน่วยงานสาธารณสุขในพื้นที่ ได้แก่ สำนักงานสาธารณสุขจังหวัดระยอง และสำนักงานสาธารณสุขอำเภอเมืองระยอง จังหวัดระยอง - นำส่งข้อมูลสถิติผลตรวจสุขภาพให้กับหน่วยงานที่นำไปใช้ประโยชน์ เช่น ศูนย์พัฒนาวิชาการ อาชีวอนามัยและสิ่งแวดล้อม จังหวัดระยอง - จัดให้มีข้อมูลความปลอดภัยในการทำงานเกี่ยวกับสารเคมีแต่ละชนิดเพื่ออ้างอิงสำหรับการปฏิบัติงาน - ให้ความรู้เกี่ยวกับอันตรายจากการขนถ่าย การหกรั่วไหลของสารเคมีรวมทั้งแนวทางแก้ไข 	<ul style="list-style-type: none"> - ภายในพื้นที่โครงการ - ภายในพื้นที่โครงการ - ภายในพื้นที่โครงการ - ภายในพื้นที่โครงการ - ภายในพื้นที่โครงการ - ภายในพื้นที่โครงการ - ภายในพื้นที่โครงการ - ภายในพื้นที่โครงการ - ภายในพื้นที่โครงการ - ภายในพื้นที่โครงการ - ภายในพื้นที่โครงการ - ภายในพื้นที่โครงการ - ภายในพื้นที่โครงการ 	<ul style="list-style-type: none"> - ตลอดช่วงดำเนินการ - ตลอดช่วงดำเนินการ - ตลอดช่วงดำเนินการ - ตลอดช่วงดำเนินการ - ตลอดช่วงดำเนินการ - ตลอดช่วงดำเนินการ - ตลอดช่วงดำเนินการ - ตลอดช่วงดำเนินการ - ตลอดช่วงดำเนินการ - ตลอดช่วงดำเนินการ - ตลอดช่วงดำเนินการ - ตลอดช่วงดำเนินการ - ตลอดช่วงดำเนินการ 	<ul style="list-style-type: none"> - บริษัท สยามโพลีเอสไตร์ จำกัด - บริษัท สยามโพลีเอสไตร์ จำกัด - บริษัท สยามโพลีเอสไตร์ จำกัด - บริษัท สยามโพลีเอสไตร์ จำกัด - บริษัท สยามโพลีเอสไตร์ จำกัด - บริษัท สยามโพลีเอสไตร์ จำกัด - บริษัท สยามโพลีเอสไตร์ จำกัด - บริษัท สยามโพลีเอสไตร์ จำกัด - บริษัท สยามโพลีเอสไตร์ จำกัด - บริษัท สยามโพลีเอสไตร์ จำกัด - บริษัท สยามโพลีเอสไตร์ จำกัด - บริษัท สยามโพลีเอสไตร์ จำกัด - บริษัท สยามโพลีเอสไตร์ จำกัด



ลงนาม.....
 (นายฉัตรชัย เตือนผลเจริญชัย)
 กรรมการผู้มีอำนาจลงนาม บริษัท สยามโพลีเอสไตร์ จำกัด
 สิงหาคม 2563



รับรองจำนวนหน้า 17/34
 ENVI WORK CO., LTD.

ลงนาม.....
 (นายพงษ์ภัทร ศรีขจร)
 ผู้อำนวยการ บริษัท เอ็นไอ เวิร์ค จำกัด
 สิงหาคม 2563


ตารางที่ 1 (ต่อ)

ผลกระทบสิ่งแวดล้อม	มาตรการป้องกันและแก้ไขผลกระทบสิ่งแวดล้อม	สถานที่ดำเนินการ	ระยะเวลาดำเนินการ	ผู้รับผิดชอบ
9. อากาศมีมลพิษและความปลอดภัย (ต่อ)	<ul style="list-style-type: none"> - กรณีเกิดเหตุฉุกเฉินหรือเกิดเหตุฉุกเฉิน ให้โครงการฯ ปฏิบัติตามแนวทางการปฏิบัติการปฏิบัติและมาตรการตอบโต้สถานการณ์ที่กำหนดในแผนปฏิบัติการภาวะฉุกเฉินกลุ่มนิคมอุตสาหกรรมและท่าเรืออุตสาหกรรมพื้นที่มาบตาพุด ฉบับล่าสุดอย่างเคร่งครัด - จัดทำแผนการสื่อสารเมื่อเกิดภาวะฉุกเฉินตั้งแต่ระดับ 1 โดยอย่างน้อยต้องประกอบด้วย การฝึกซ้อมและการอพยพ (ดังรูปที่ 2) - จัดให้มีการซ้อมแผนปฏิบัติการฉุกเฉิน อย่างน้อยปีละ 1 ครั้ง - จัดให้มีแผนฉุกเฉินภาษาไทยสำหรับพนักงานที่เป็นคนไทยเป็นแผนฉุกเฉินที่ครอบคลุมเหตุการณ์ฉุกเฉินในกรณีต่างๆ ได้แก่ ไฟไหม้ ระเบิด ก๊าซรั่วไหล การหกรั่วไหล พนักงานได้รับบาดเจ็บรุนแรง และภัยธรรมชาติ และมีการฝึกอบรมปฏิบัติตามแผนฉุกเฉินที่กำหนดขึ้นนั้น - กำหนดให้มีแผนฟื้นฟูกรณีเกิดเหตุการณ์ฉุกเฉินให้ครอบคลุมตามกฎหมายที่เกี่ยวข้อง โดยครอบคลุมผลกระทบที่อาจเกิดขึ้นทั้งภายในและภายนอกโครงการ - จัดเก็บสารเคมีในภาชนะบรรจุที่ปิดฝาปิดสนิท โดยใช้ภาชนะที่เหมาะสมกับสารเคมีแต่ละชนิดและป้องกันการเสียหายได้ - จัดให้มีห้องควบคุมสำหรับพนักงาน เพื่อป้องกันการสัมผัสกับสารเคมีโดยตรง - จัดทำแผนบำรุงรักษาอุปกรณ์และเครื่องจักรต่างๆ (โดยเฉพาะอุปกรณ์ป้องกันและระงับอัคคีภัย) ในเชิงป้องกัน (Preventive Maintenance) เพื่อให้อุปกรณ์ทำงานได้อย่างปกติอย่างต่อเนื่อง - จัดให้มีคู่มือปฏิบัติงาน (Procedure) สำหรับหน่วยผลิตต่างๆ เพื่อให้พนักงานสามารถปฏิบัติงานได้อย่างมีประสิทธิภาพและมีความปลอดภัย - ให้ความร่วมมือกับชุมชน กนอ. ในการตรวจสอบมาตรการความปลอดภัยของโครงการ 	<ul style="list-style-type: none"> - ภายในพื้นที่โครงการ - ภายในพื้นที่โครงการ - ภายในพื้นที่โครงการ - ภายในพื้นที่โครงการ - ภายในพื้นที่โครงการ - ภายในพื้นที่โครงการ - ภายในพื้นที่โครงการ - ภายในพื้นที่โครงการ - ภายในพื้นที่โครงการ 	<ul style="list-style-type: none"> - ตลอดช่วงดำเนินการ - ตลอดช่วงดำเนินการ - ตลอดช่วงดำเนินการ - ตลอดช่วงดำเนินการ - ตลอดช่วงดำเนินการ - ตลอดช่วงดำเนินการ - ตลอดช่วงดำเนินการ - ตลอดช่วงดำเนินการ - ตลอดช่วงดำเนินการ 	<ul style="list-style-type: none"> - บริษัท สยามโพลีเอสโตรีน จำกัด - บริษัท สยามโพลีเอสโตรีน จำกัด - บริษัท สยามโพลีเอสโตรีน จำกัด - บริษัท สยามโพลีเอสโตรีน จำกัด - บริษัท สยามโพลีเอสโตรีน จำกัด - บริษัท สยามโพลีเอสโตรีน จำกัด - บริษัท สยามโพลีเอสโตรีน จำกัด - บริษัท สยามโพลีเอสโตรีน จำกัด - บริษัท สยามโพลีเอสโตรีน จำกัด




 ลงนาม.....
 (นายฉัตรชัย เลื่อนผลเจริญชัย)
 กรรมการผู้มีอำนาจลงนาม บริษัท สยามโพลีเอสโตรีน จำกัด
 สิงหาคม 2563



ลงนาม.....

 (นายพงศภัทร ศรีขจร)
 ผู้อำนวยการ บริษัท เอ็นไว เวิร์ค จำกัด
 สิงหาคม 2563

ตารางที่ 1 (ต่อ)

ผลกระทบสิ่งแวดล้อม	มาตรการป้องกันและแก้ไขผลกระทบสิ่งแวดล้อม	สถานที่ดำเนินการ	ระยะเวลาดำเนินการ	ผู้รับผิดชอบ
<p>10. อันตรายร้ายแรง</p>	<p>มาตรการป้องกันและแก้ไขผลกระทบสิ่งแวดล้อม</p> <ul style="list-style-type: none"> - จัดให้มีระบบและอุปกรณ์ป้องกันเหตุเพลิงไหม้ ได้แก่ <ul style="list-style-type: none"> * ระบบการจ่ายน้ำดับเพลิง * หัวจ่ายน้ำดับเพลิง และ Monitor guns * เครื่องดับเพลิงชนิดหาคาบ * หัวฉีดพ่นน้ำ * ระบบเสียงสัญญาณแจ้งเหตุเพลิงไหม้ * เครื่องดับเพลิงชนิดโฟม - ภาชนะบรรจุของเหลวที่สามารถติดไฟซึ่งเป็นสารประเภทไฮโดรคาร์บอน มีการควบคุม ดังนี้ <ul style="list-style-type: none"> * จัดให้มีระบบก๊าซไนโตรเจนปกคลุมหัวภาชนะเคมีภายในถังเพื่อป้องกันการลุกติดไฟ * ติดตั้งเครื่องตรวจวัดก๊าซออกซิเจนและความดันไม่ให้ออกซิเจนเกินร้อยละ 8 * ภาชนะบรรจุมีส่วนควบคุมความดันอย่างเหมาะสม * มีการตรวจสอบสภาพการทำงานของเครื่องมือและรายงานผลไปยังระบบเสียงสัญญาณเตือนภัยภายในห้องควบคุม * ระบบการวัดระดับของเหลว 2 ระบบ เพื่อป้องกันการเสียหายในกรณีที่ใช้เพียงระบบเดียว ซึ่งอาจมีการบรรจุก๊าซในภาชนะในปริมาณที่มากเกินไป * เครื่องมือตรวจวัดการเปลี่ยนแปลงของอุณหภูมิมีการทำงานโดยส่งเสียงสัญญาณเตือนให้ทราบเมื่อตรวจวัดได้ถึงการเปลี่ยนแปลงของอุณหภูมิที่ผิดปกติไป 	<ul style="list-style-type: none"> - ภายในพื้นที่โครงการ - ภายในพื้นที่โครงการ 	<ul style="list-style-type: none"> - ตลอดช่วงดำเนินการ - ตลอดช่วงดำเนินการ 	<ul style="list-style-type: none"> - บริษัท สยามโพลีเอสตีร์ จำกัด - บริษัท สยามโพลีเอสตีร์ จำกัด

ลงนาม.....
(นายชิตวิชัย เสียมเสนาเจริญชัย)

กรรมการผู้มีอำนาจลงนาม บริษัท สยามโพลีเอสตีร์ จำกัด
สิงหาคม 2563



รับรองจำนวนหน้า 19/34



ENVI WORK CO., LTD.

ลงนาม.....
พงษ์พัชร อึ้งไพฑูริย์
(นายพงษ์พัชร ศรีธรรม)
ผู้อำนวยการ บริษัท อีเอ็นวี เวิร์ค จำกัด
สิงหาคม 2563

ตารางที่ 1 (ต่อ)

ผลกระทบสิ่งแวดล้อม	มาตรการป้องกันและแก้ไขผลกระทบสิ่งแวดล้อม	สถานที่ดำเนินการ	ระยะเวลาดำเนินการ	ผู้รับผิดชอบ
10. อันตรายร้ายแรง (ต่อ)	<ul style="list-style-type: none"> มีการติดตั้ง Block Valve ที่ตั้งบรรจุสารประกอบไฮโดรคาร์บอนที่สามารถติดไฟได้ และมีปริมาตรมากกว่า 3.5 ลบ.ม. ขึ้นไป กำหนดให้บริเวณที่มีการเก็บกักวัตถุดิบต้องมีคันคอนกรีต (Bund) เพื่อเก็บกักสารเคมีที่อาจรั่วไหลรวมทั้งติดตั้งระบบตรวจสอบการรั่วไหล มีการจัดทำรายงานประเมินความเสี่ยง เพื่อยื่นต่อกรมโรงงานอุตสาหกรรม อย่างสม่ำเสมอ หยุดการผลิตทันทีเมื่อเกิดเหตุขัดข้องที่ก่อให้เกิดอันตรายต่อสิ่งแวดล้อมและบุคคล จัดกิจกรรมส่งเสริมความปลอดภัย เช่น นิทรรศการส่งเสริมและให้รางวัลหน่วยงานที่มีผลงานด้านความปลอดภัยในภารกิจงานสูง กิจกรรมที่กระตุ้นให้พนักงานภาคภูมิใจในการมีส่วนร่วมเสริมรักษาหลักขบวนการปลอดภัยของหน่วยงาน/องค์กร เป็นต้น 	<ul style="list-style-type: none"> ภายในพื้นที่โครงการ ภายในพื้นที่โครงการ ภายในพื้นที่โครงการ ภายในพื้นที่โครงการ 	<ul style="list-style-type: none"> ตลอดช่วงดำเนินการ ตลอดช่วงดำเนินการ ตลอดช่วงดำเนินการ ตลอดช่วงดำเนินการ 	<ul style="list-style-type: none"> บริษัท สยามโพลีเอสไตร์ จำกัด บริษัท สยามโพลีเอสไตร์ จำกัด บริษัท สยามโพลีเอสไตร์ จำกัด บริษัท สยามโพลีเอสไตร์ จำกัด
11. สุขภาพ	<ul style="list-style-type: none"> ให้ความรู้กับพนักงานเกี่ยวกับสุขภาพอนามัย และอันตรายจากเสียงดัง จัดหาสถานพยาบาลให้กับพนักงานของบริษัทฯ เพื่อลดความแออัดของสถานพยาบาลของชุมชน สนับสนุนหน่วยงานสาธารณสุขในพื้นที่ด้านความพร้อมของสถานบริการและศักยภาพของบุคลากรผ่านแผนงานและโครงการที่ได้ผ่านการพิจารณาของคณะกรรมการประสานงานให้คำปรึกษาด้านสิ่งแวดล้อมโครงการของกลุ่มบริษัทฯ ในพื้นที่นิคมอุตสาหกรรมมาบตาพุด 	<ul style="list-style-type: none"> ภายในพื้นที่โครงการ ภายในพื้นที่โครงการ และสถานพยาบาลที่กำหนด หน่วยงานสาธารณสุขในพื้นที่ใกล้เคียง 	<ul style="list-style-type: none"> ตลอดช่วงดำเนินการ ตลอดช่วงดำเนินการ ตลอดช่วงดำเนินการ 	<ul style="list-style-type: none"> บริษัท สยามโพลีเอสไตร์ จำกัด บริษัท สยามโพลีเอสไตร์ จำกัด บริษัท สยามโพลีเอสไตร์ จำกัด



Signature

ลงนาม.....
(นายอัษฎชัย เสือเนลเจริญชัย)
กรรมการผู้มีอำนาจลงนาม บริษัท สยามโพลีเอสไตร์ จำกัด
สิงหาคม 2563



ลงนาม.....
Signature
(นายพงษ์ภัทร ศรีษะจร)
ผู้อำนวยการ บริษัท เอนโว เวิร์ค จำกัด
สิงหาคม 2563

ENVI WORK CO., LTD.

ตารางที่ 1 (ต่อ)

ผลกระทบสิ่งแวดล้อม	มาตรการป้องกันและแก้ไขผลกระทบสิ่งแวดล้อม	สถานที่ดำเนินการ	ระยะเวลาดำเนินการ	ผู้รับผิดชอบ
12. สุขภาพ	<p>มาตรการป้องกันและแก้ไขผลกระทบสิ่งแวดล้อม</p> <ul style="list-style-type: none"> - จัดให้มีพื้นที่สีเขียวไม่น้อยกว่าร้อยละ 5 ของพื้นที่ทั้งหมดของกลุ่มบริษัทฯ (ดังรูปที่ 3) - ดำเนินการดูแลและจัดสภาพภูมิทัศน์และมุมมองจากภายนอกพื้นที่โครงการโดยใช้ต้นไม้เป็นแนวป้องกัน และให้ความร่มรื่น 	<ul style="list-style-type: none"> - พื้นที่ของกลุ่มบริษัทฯ - พื้นที่ของกลุ่มบริษัทฯ 	<ul style="list-style-type: none"> - ตลอดช่วงดำเนินการ - ตลอดช่วงดำเนินการ 	<ul style="list-style-type: none"> - บริษัท สยามโพลีस्टไทรน์ จำกัด - บริษัท สยามโพลีस्टไทรน์ จำกัด



Chit L

ลงนาม.....
 (นายชัชวาลย์ เตือนผลเจริญชัย)
 กรรมการผู้มีอำนาจลงนาม บริษัท สยามโพลีस्टไทรน์ จำกัด
 สิงหาคม 2563



ENVI WORK CO., LTD.

ลงนาม.....
นายพงษ์ภัทร ศรีธรรม

(นายพงษ์ภัทร ศรีธรรม)
 ผู้อำนวยการ บริษัท เอ็นไว เวิร์ค จำกัด
 สิงหาคม 2563

รับรองจำนวนหน้า 21/34

ตารางที่ 2

มาตรการป้องกันและแก้ไขผลกระทบสิ่งแวดล้อม
 มาตรการป้องกันและแก้ไขผลกระทบสิ่งแวดล้อม โครงการโรงงานผลิตโพลีเอสเตอร์ (ครั้งที่ 3)
 ของบริษัท สยามโพลีเอสเตอร์ จำกัด (ช่วงหยุดซ่อมบำรุงเครื่องจักร)

ผลกระทบสิ่งแวดล้อม	มาตรการป้องกันและแก้ไขผลกระทบสิ่งแวดล้อม	สถานที่ดำเนินการ	ระยะเวลาดำเนินการ	ผู้รับผิดชอบ
1. การลดขนาดขนส่ง	- จัดระบบการจราจรในพื้นที่ซ่อมบำรุงของโครงการให้เหมาะสมโดยให้เป็นไปตามกฎระเบียบของโรงงานพร้อมจัดให้มีเจ้าหน้าที่คอยดูแลรถที่เข้า-ออก พื้นที่โรงงาน	- พื้นที่โครงการ	- ตลอดระยะเวลาการซ่อมบำรุง	- บริษัท สยามโพลีเอสเตอร์ จำกัด
2. การจัดการของเสีย	- แยกมูลฝอยที่เกิดจากการซ่อมบำรุงและกิจกรรมของงานออกจากกัน เพื่อให้ง่ายต่อการกำจัดและจัดเก็บในภาชนะที่ปิดมิดชิด - กำหนดให้มีการจัดการกากของเสียเป็นไปตามประกาศกระทรวงอุตสาหกรรม เรื่องการกำจัดสิ่งปฏิกูลหรือวัสดุที่ไม่ใช้แล้ว พ.ศ. 2548 อย่างเคร่งครัด	- พื้นที่โครงการ	- ตลอดระยะเวลาการซ่อมบำรุง	- บริษัท สยามโพลีเอสเตอร์ จำกัด
3. สังคม-เศรษฐกิจ	- แจ้งต่อ กนอ. ในช่วง Shutdown/Turnaround และ Start Up	- กนอ.	- ตลอดระยะเวลาการซ่อมบำรุง	- บริษัท สยามโพลีเอสเตอร์ จำกัด
4. อาชีวอนามัยและความปลอดภัย	- ปฏิบัติตามกฎหมายที่เกี่ยวข้องกับอาชีวอนามัยและความปลอดภัยในการทำงาน เช่น พ.ร.บ. ความปลอดภัย อาชีวอนามัย และสภาพแวดล้อมในการทำงาน พ.ศ. 2554 และกฎกระทรวงแรงงาน เรื่อง กำหนดมาตรฐานในการบริหารและการจัดการด้านความปลอดภัย อาชีวอนามัย และสภาพแวดล้อมในการทำงานเกี่ยวกับงานก่อสร้าง เป็นต้น - ตรวจสอบ บำรุงรักษา หรือตรวจสอบสภาพเครื่องมือ เครื่องยนต์/เครื่องจักร ที่ใช้ในงานซ่อมบำรุงให้อยู่ในสภาพที่ดีเสมอหรือตามระยะเวลาที่กำหนด (ที่ระบุไว้ในคู่มือแนะนำการบำรุงรักษาของแต่ละเครื่องจักร)	- พื้นที่โครงการ	- ตลอดระยะเวลาการซ่อมบำรุง	- บริษัท สยามโพลีเอสเตอร์ จำกัด



ชุต-ล

ลงนาม.....
 (นายชุตวิทย์ เสียมเสถเจริญชัย)

กรรมการผู้มีอำนาจลงนาม บริษัท สยามโพลีเอสเตอร์ จำกัด
 สิงหาคม 2563



ลงนาม.....
 (นายพงษ์ภัทร ศรีพงษ์)
 ผู้อำนวยการ บริษัท เอนไว เวิร์ค จำกัด
 สิงหาคม 2563

รับรองจำนวนหน้า 22/34

ตารางที่ 2 (ต่อ)

ผลกระทบสิ่งแวดล้อม	มาตรการป้องกันและแก้ไขผลกระทบสิ่งแวดล้อม	สถานที่ดำเนินการ	ระยะเวลาดำเนินการ	ผู้รับผิดชอบ
4. อากาศอันมีมลพิษและความปลอดภัย (ต่อ)	<ul style="list-style-type: none"> - กำหนดและตรวจตราดูแลไม่ให้เกิดงานของบริษัทผู้รับเหมามีพฤติกรรมผิดกฎหมาย เช่น ลักทรัพย์ เสพยาเสพติด และการพนัน เป็นต้น โดยมีกฎระเบียบ และการลงโทษ - จัดเตรียมอุปกรณ์ป้องกันอันตรายส่วนบุคคลให้แก่พนักงานที่ปฏิบัติงานในพื้นที่ที่มีความเสี่ยงอย่างเพียงพอและเหมาะสมกับลักษณะงาน - กำกับดูแลให้คนงานบริษัทผู้รับเหมามีการสวมใส่อุปกรณ์ป้องกันอันตรายส่วนบุคคลให้เหมาะสมตามลักษณะงาน เช่น เครื่องครอบหู (Ear Muff) ปลั๊กอุดหู (Ear Plug) หมวกนิรภัย รองเท้านิรภัย ถุงมือ หน้ากากกรองแสงเชื่อมโลหะ เป็นต้น - จัดให้มีการปฐมพยาบาลกรณีเกิดอุบัติเหตุเกี่ยวกับความปลอดภัยอนามัย และสภาพแวดล้อม - จัดบันทึกเหตุการณ์อุบัติเหตุที่เกิดขึ้น โดยระบุสาเหตุความเสียหาย และวิธีในการแก้ไขปัญหาเพื่อใช้เป็นแนวทางสำหรับการป้องกันและแก้ไขปัญหาที่เกิดขึ้น - จัดให้มีระบบขออนุญาตทำงาน (Work Permit) ก่อนการทำงานของผู้รับเหมานานาชาติ - จัดให้มีการประเมินความเสี่ยงในกิจกรรมการซ่อมบำรุงก่อนการลงมือทำงาน 	<ul style="list-style-type: none"> - พื้นที่โครงการ - พื้นที่โครงการ - พื้นที่โครงการ - พื้นที่โครงการ - พื้นที่โครงการ - พื้นที่โครงการ - พื้นที่โครงการ 	<ul style="list-style-type: none"> - ตลอดระยะเวลาซ่อมบำรุง - ตลอดระยะเวลาซ่อมบำรุง - ตลอดระยะเวลาซ่อมบำรุง - ตลอดระยะเวลาซ่อมบำรุง - ตลอดระยะเวลาซ่อมบำรุง - ตลอดระยะเวลาซ่อมบำรุง - ตลอดระยะเวลาซ่อมบำรุง 	<ul style="list-style-type: none"> - บริษัท สยามโพลีเอสตีร์ จำกัด - บริษัท สยามโพลีเอสตีร์ จำกัด - บริษัท สยามโพลีเอสตีร์ จำกัด - บริษัท สยามโพลีเอสตีร์ จำกัด - บริษัท สยามโพลีเอสตีร์ จำกัด - บริษัท สยามโพลีเอสตีร์ จำกัด - บริษัท สยามโพลีเอสตีร์ จำกัด



Signature

ลงนาม.....
(นายชัยยัย เสือเนลเจริญชัย)
กรรมการผู้อำนวยการนาม บริษัท สยามโพลีเอสตีร์ จำกัด
สิงหาคม 2563



ลงนาม.....
Signature
(นายพงษ์ภัทร ศรีธรรม)
ผู้อำนวยการ บริษัท เอนโว เวิร์ค จำกัด
สิงหาคม 2563

ENVI WORK CO., LTD.

ตารางที่ 2 (ต่อ)

ผลกระทบสิ่งแวดล้อม	มาตรการป้องกันและแก้ไขผลกระทบสิ่งแวดล้อม	สถานที่ดำเนินการ	ระยะเวลาดำเนินการ	ผู้รับผิดชอบ
4. อากาศมีมลพิษและความปลอดภัย (ต่อ)	<ul style="list-style-type: none"> - มีขั้นตอนการปฏิบัติงานเพื่อความปลอดภัยก่อนหยุดระบบเพื่อทำการซ่อมบำรุงและหลังจากซ่อมบำรุงแล้วเสร็จก่อนการเริ่มเดินเครื่องจักร - จัดให้มีกิจกรรมรณรงค์ส่งเสริมด้านความปลอดภัยในงานซ่อมบำรุง เช่น Morning Talk เป็นต้น 	<ul style="list-style-type: none"> - พื้นที่โครงการ - พื้นที่โครงการ 	<ul style="list-style-type: none"> - ตลอดระยะเวลาซ่อมบำรุง - ตลอดระยะเวลาซ่อมบำรุง 	<ul style="list-style-type: none"> - บริษัทสยามโพลีเอสตีร์ จำกัด - บริษัทสยามโพลีเอสตีร์ จำกัด
5. ด้านสุขภาพ	<ul style="list-style-type: none"> - จัดสวัสดิการต่างๆ ให้กับคนงานซ่อมบำรุงอย่างเพียงพอ เช่น น้ำดื่ม นำใช้ การรักษาพยาบาล เป็นต้น - จัดให้มีการสูดสารพัดสารเคมีและปริมาณแอลกอฮอล์ของพนักงานและผู้รับเหมา - จัดหาห้องน้ำ-ห้องส้วมชั่วคราวให้เพียงพอกับจำนวนคนงานซ่อมบำรุง - ก่อนติดต่อกับให้หน่วยงานที่ได้รับอนุญาตจากราชการมารับไปกำจัดต่อไป - อนุญาตให้พนักงานผู้รับเหมาสามารถใช้สถานพยาบาลของโครงการได้ในกรณีเจ็บป่วย/บาดเจ็บเล็กน้อย เพื่อลดภาระของหน่วยงานสาธารณสุขในพื้นที่ และจัดให้มีรถส้วมสำหรับผู้เจ็บป่วย/บาดเจ็บไปยังโรงพยาบาลที่กำหนดโดยโครงการภายใต้ความรับผิดชอบของบริษัทรับเหมา 	<ul style="list-style-type: none"> - พื้นที่โครงการ - พื้นที่โครงการ - พื้นที่โครงการ - ภายนอกพื้นที่ก่อสร้าง 	<ul style="list-style-type: none"> - ตลอดระยะเวลาซ่อมบำรุง - ตลอดระยะเวลาซ่อมบำรุง - ตลอดระยะเวลาซ่อมบำรุง - ตลอดระยะเวลาก่อสร้าง 	<ul style="list-style-type: none"> - บริษัทสยามโพลีเอสตีร์ จำกัด - บริษัทสยามโพลีเอสตีร์ จำกัด - บริษัทสยามโพลีเอสตีร์ จำกัด - บริษัทสยามโพลีเอสตีร์ จำกัด



Signature

ลงนาม
(นายอัครชัย เสือแสงเจริญชัย)

กรรมการผู้อำนวยการลงนาม บริษัท สยามโพลีเอสตีร์ จำกัด
สิงหาคม 2563



ลงนาม

Signature

(นายพงศ์ภัทร ศรีพิชญ)

ผู้อำนวยการ บริษัท เอ็นวี เวิร์ค จำกัด
สิงหาคม 2563

ENVI WORK CO., LTD.

ตารางที่ 3

มาตรการติดตามตรวจสอบผลกระทบสิ่งแวดล้อม
 (ภายหลังการเปลี่ยนแปลงรายละเอียดโครงการในรายงานการประเมินผลกระทบสิ่งแวดล้อม โครงการโรงงานผลิตโพลีเอสเตอร์ (ครั้งที่ 3))
 ของบริษัท สยามโพลีเอสเตอร์ จำกัด (ช่วงดำเนินการ)

ดัชนีตรวจวัด	สถานี่ตรวจสอบ	ความถี่	ผู้รับผิดชอบ
1. คุณภาพอากาศ 1.1 คุณภาพอากาศจากแหล่งกำเนิด - ก๊าซออกไซด์ของไนโตรเจน - ผุนละอองรวมทั้งหมด - คาร์บอนมอนอกไซด์ 1.2 คุณภาพอากาศในบรรยากาศ - ผุนละอองรวม (TSP) - ไนโตรเจนไดออกไซด์ (NO ₂) - ความเร็วและทิศทางลม	- ปล่องของเครื่องทำความร้อน (Heater Stack) (ดังรูปที่ 4) - ตรวจวัด จำนวน 3 สถานี (ดังรูปที่ 5) ได้แก่ * ริมรั้วด้านทิศตะวันตกของ บริษัท เอ็นเอพี จำกัด (มหาชน) (A1) * บ้านมาบตาพุด (A2) * บ้านอ่าวประดู่ (โรงพยาบาลส่งเสริมสุขภาพตำบลตากวน) (A3)	- ปีละ 2 ครั้ง - ปีละ 2 ครั้ง ครั้งละ 7 วันต่อเนื่อง	- บริษัท สยามโพลีเอสเตอร์ จำกัด - บริษัท สยามโพลีเอสเตอร์ จำกัด
2. ระดับเสียง - ตรวจวัดระดับเสียงทั่วไป (Leq-24 ชั่วโมง) - ระดับเสียงพื้นฐาน (L ₉₀)	- ตรวจวัด จำนวน 3 จุด ได้แก่ * ชุมชนวัดโสมน (N1) (ดังรูปที่ 5) * บ้านอ่าวประดู่ (โรงพยาบาลส่งเสริมสุขภาพตำบลตากวน) (N2) (ดังรูปที่ 5) * ริมรั้วโครงการด้านทิศใต้ (ดังรูปที่ 4)	- ปีละ 2 ครั้ง ครั้งละ 7 วันต่อเนื่อง	- บริษัท สยามโพลีเอสเตอร์ จำกัด



Signature

ลงนาม.....
 (นายชัยชัย เต็มผลเจริญชัย)
 กรรมการผู้อำนวยการโรงงาน บริษัท สยามโพลีเอสเตอร์ จำกัด
 สิงหาคม 2563



Signature

ลงนาม.....
 (นายพงศ์ภัทร ศรีธวัช)
 ผู้อำนวยการ บริษัท เอ็นโวลู เอ็กซ์ จำกัด
 สิงหาคม 2563

ตารางที่ 3 (ต่อ)

ดัชนีตรวจวัด	สถานี่ตรวจสอบ	ความถี่	ผู้รับผิดชอบ
<p>3. คุณภาพน้ำทิ้ง</p> <p>3.1 ตรวจวัดค่า Flow Rate, Color, pH, Temperature, TDS, SS, BOD₅, COD, TOC, Oil & Grease และ TKN</p> <p>3.2 ตรวจวัดค่า Flow Rate, Color, pH, Temperature, TDS, SS, BOD₅, COD, TOC และ Oil & Grease</p> <p>3.3 ตรวจวัดค่า pH, BOD, COD, TKN, TDS, SS, Oil & Grease, Temperature, Sulphide, Cyanide, Formaldehyde, Phenols compounds, Free Chlorine, Pesticide สี่ กลิ่น และโลหะหนัก ได้แก่ Hg, Se, Cd, Pb, As, Cr⁶⁺, Cr³⁺, Ba, Ni, Cu, Zn และ Mn</p>	<p>- ตรวจวัดบริเวณจุดปล่อยน้ำออกจากระบบบำบัดน้ำเสียรวมของกลุ่มบริษัทรวมทუნ่า (Domestic Wastewater) (ดังรูปที่ 4)</p> <p>- ตรวจวัดบริเวณบ่อบำบัดน้ำทิ้งสุดท้ายก่อนระบายออกจากโครงการ (ES-1890) (ดังรูปที่ 4)</p> <p>- ตรวจวัดบริเวณจุดระบายน้ำทิ้งออกนอกโครงการ (Outfall Pit) (ดังรูปที่ 4)</p>	<p>- ปีละ 4 ครั้ง</p> <p>- ปีละ 4 ครั้ง</p> <p>- ปีละ 2 ครั้ง โดยตรวจวัดเพื่อเฝ้าระวังต่อเนื่อง 2 ปี หากพบว่าค่าดัชนีตรวจวัดได้มีค่าน้อยมากหรือไม่ก็นำสำคัญโครงการสามารถทำหนังสือแจ้งยกเลิกการตรวจค่าดังกล่าวต่อกรรมการนิคมอุตสาหกรรมแห่งประเทศไทยและสำนักงานนโยบายและแผนทรัพยากรธรรมชาติและสิ่งแวดล้อม</p>	<p>- บริษัท สยามโพลีस्टไทรน จำกัด</p> <p>- บริษัท สยามโพลีस्टไทรน จำกัด</p> <p>- บริษัท สยามโพลีस्टไทรน จำกัด</p>



ชื่อนาม **จตุภัทร คุ้ม**
 (นายพงศภัทร ศรีจร)
 ผู้อำนวยการ บริษัท อีวี เวิร์ค จำกัด
 สิงหาคม 2563

ชื่อนาม **Chut**
 (นายอัครชัย เตือนเสนาเจริญชัย)
 กรรมการผู้อำนวยการ สยามโพลีस्टไทรน จำกัด
 สิงหาคม 2563

รับรองจำนวนหน้า 26/34

ตารางที่ 3 (ต่อ)

ดัชนีตรวจวัด	สถานีตรวจสอบ	ความถี่	ผู้รับผิดชอบ
4. คุณภาพน้ำใต้ดิน - ตรวจวัดค่า pH, Conductivity, TOC และ TPH	- ป่อสังเกตการณ์น้ำใต้ดิน 4 ป่อ ของโครงการ โดยตรวจสอบ 1 ป่อ ทางต้นน้ำ และ 3 ป่อ ด้านท้ายของพื้นที่โครงการ (ดังรูปที่ 4) - พนักงานทุกคน	- ตรวจวัดปีละ 1 ครั้ง	- บริษัท สยามโพลีเอสตีร์ จำกัด
5. อาชีวอนามัยและความปลอดภัย 5.1 การตรวจสุขภาพพนักงานประจำปีโดยแพทย์อาชีวเวชศาสตร์ - การตรวจร่างกายทั่วไป * การตรวจร่างกายโดยแพทย์ * การชั่งน้ำหนักและวัดส่วนสูง * การวัดความดันโลหิตและชีพจร - ตรวจความสมบูรณ์ของเม็ดเลือด (Complete Blood Count) - ตรวจสมรรถภาพการทำงานของตับ (Liver Function Test) - ตรวจสมรรถภาพการทำงานของไต (Renal Function Test)	- พนักงานทุกคน	- ตรวจสุขภาพก่อนเข้าทำงาน สำหรับพนักงานใหม่ หลังจากนั้น ทำการตรวจสุขภาพเป็นประจำทุกปี ปีละ 1 ครั้ง	- บริษัท สยามโพลีเอสตีร์ จำกัด
5.2 การตรวจสุขภาพของพนักงานเฉพาะส่วน - Total Bilirubin - Direct Bilirubin - สมรรถภาพการทำงานของปอด (Lung Function Test) - สมรรถภาพการได้ยิน	- พนักงานฝ่ายผลิต	- ปีละ 1 ครั้ง	- บริษัท สยามโพลีเอสตีร์ จำกัด



ลงนาม.....
 (นายสัตยาธิ์ เสือเมตเตจัญชัย)
 กรรมการผู้อำนวยการ บริษัท สยามโพลีเอสตีร์ จำกัด
 สิงหาคม 2563



ลงนาม.....
 (นายพงศ์ภัทร ศรีชนะ)
 ผู้อำนวยการ บริษัท อีนิเวิร์ค จำกัด
 สิงหาคม 2563

ตารางที่ 3 (ต่อ)

ดัชนีตรวจวัด	สถานិตรวจสอบ	ความถี่	ผู้รับผิดชอบ
5.3 คุณภาพอากาศในสภาพแวดล้อมการทำงาน ประกอบด้วย - Total Dust - Styrene - Total Hydrocarbon	- ตรวจวัดใน 5 บริเวณ (ดังรูปที่ 4) ดังนี้ * บริเวณส่วนเตรียมวัตถุดิบ * บริเวณส่วนที่เกิดปฏิกิริยาโพลีเมอไรเซชัน * หน่วยงานต้นตัว * หน่วยงานเม็ดโพลีสไตรีน * หน่วยงานบรรจุผลิตภัณฑ์ - บริเวณที่มีระดับเสียงดังเกิน 85 เดซิเบลเอ ตรวจวัดใน 4 บริเวณ (ดังรูปที่ 4) ดังนี้ * MRU * Transfer Blower * Emergency Generator * Pelletizer	- ปีละ 4 ครั้ง	- บริษัท สยามโพลีสไตรีน จำกัด
5.4 ระดับเสียงในสถานที่ทำงาน	- บริเวณที่มีระดับเสียงดังเกิน 85 เดซิเบลเอ ตรวจวัดใน 4 บริเวณ (ดังรูปที่ 4) ดังนี้ * MRU * Transfer Blower * Emergency Generator * Pelletizer	- ปีละ 4 ครั้ง	- บริษัท สยามโพลีสไตรีน จำกัด
5.5 บัณฑิตสถิติอุบัติเหตุโดยระบุ - สาเหตุ - จำนวนผู้ได้รับบาดเจ็บ - ความเสียหายต่อทรัพย์สิน - การแก้ไขปัญหา	- ภายในโครงการ	- ทุกครั้งเมื่อมีอุบัติเหตุเกิดขึ้น	- บริษัท สยามโพลีสไตรีน จำกัด
5.6 สภาพเศรษฐกิจและสังคม - สสำรวจความคิดเห็น ชีววิถีกังวล รวมทั้งข้อเสนอแนะของผู้นำชุมชน ส่วนราชการ ต่างๆ ที่เกี่ยวข้อง ชุมชนที่อาศัยอยู่โดยรอบ พื้นที่โครงการ และชุมชนที่เก็บตัวอย่างดัชนีสิ่งแวดล้อมต่างๆ	- บริเวณชุมชนที่อาศัยอยู่โดยรอบพื้นที่โครงการและชุมชนที่เก็บตัวอย่างดัชนีสิ่งแวดล้อมต่างๆ พร้อมทั้งความคิดเห็นของครัวเรือน ประชาชน ผู้นำท้องถิ่น และตัวแทนหน่วยงานที่เกี่ยวข้อง	- ปีละ 1 ครั้ง	- บริษัท สยามโพลีสไตรีน จำกัด



Okta-L

ลงนาม.....
 (นายฉัตรชัย เสียมเสงเจริญชัย)
 กรรมการผู้อำนวยการจมนาม บริษัท สยามโพลีสไตรีน จำกัด
 สิงหาคม 2563



รับรองจำนวนหน้า 28/34

ลงนาม.....
จตุภัทร ธรรม
 (นายพงษ์ภัทร ศรีธรรม)
 ผู้อำนวยการ บริษัท เอ็มโอยู เวิร์ค จำกัด
 สิงหาคม 2563

ตารางที่ 4

แหล่งกำเนิดและอัตราการระบายมลพิษสูงสุดจากการทำงานจริง

แหล่งกำเนิดมลพิษ	พิกัดปล่อง		ข้อมูลปล่องระบาย		ข้อมูลก๊าซร้อนที่ระบายออกปล่อง			ความเข้มข้น ^{1/}		อัตราการระบาย		
	x	y	ความสูง (เมตร)	เส้นผ่านศูนย์กลาง (เมตร)	อุณหภูมิ (เคลวิน)	ความเร็ว (เมตร/วินาที)	อัตราไหล ^{2/} (ลูกบาศก์เมตร/วินาที)	ก๊าซออกไซด์ของไนโตรเจน (พีพีเอ็ม)	ก๊าซออกไซด์ของไนโตรเจน (กรัม/วินาที)	ฝุ่นละอองรวม (มิลลิกรัม/ลูกบาศก์เมตร)	ก๊าซออกไซด์ของไนโตรเจน (กรัม/วินาที)	ฝุ่นละอองรวม (กรัม/วินาที)
Process Heater	733766	1404568	11.76	0.61	757	4.68	1.37	149	0.37	68	0.37	0.09
Incinerator ^{3/}	733766	1404578	15.58	0.7	1,273	27.49	10.58	200	3.98	120	3.98	1.27
อัตราการระบายมลพิษรวม								-	-	-	4.35	1.36
								ไม่เกิน 200	ไม่เกิน 320	-	-	-

หมายเหตุ : ^{1/} สภาวะอ้างอิงที่ความดัน 1 บรรยากาศ อุณหภูมิ 25 องศาเซลเซียส ที่ปริมาณออกซิเจนร้อยละ 7 และที่สถานะแห้ง

^{2/} อ้างอิงที่สภาวะการระบายจริง

^{3/} ปัจจุบันโรงงานได้ยกเลิกการใช้งาน ทั้งนี้บริษัทฯ ได้ขอสงวนสิทธิ์ค่าการระบายมลพิษจากเตาเผาจากอุตสาหกรรมไว้สำหรับการพัฒนาโครงการในอนาคต (ตั้งหนังสือ สผส/สม 0801-001 ลงวันที่ 18 มกราคม 2551)

^{4/} อ้างอิงตามประกาศกระทรวงอุตสาหกรรม เรื่อง กำหนดค่าปริมาณของสารเจือปนในอากาศที่ระบายออกจากโรงงาน พ.ศ. 2549

ที่มา: บริษัท สยามโพลีสไตรีน จำกัด, 2563



ลงนาม

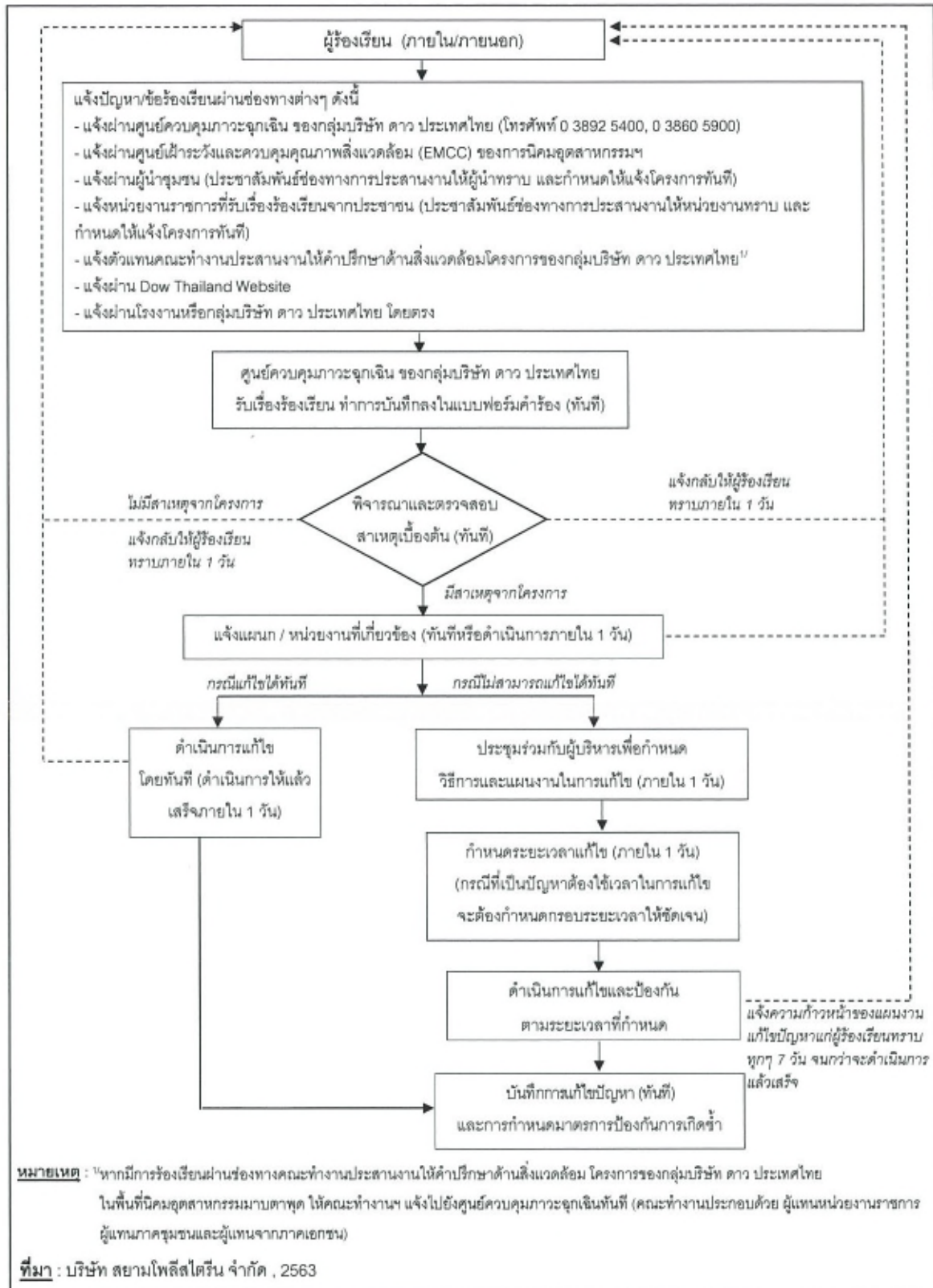
(นายฉัตรชัย เตือนผลเจริญชัย)
กรรมการผู้มีอำนาจลงนาม บริษัท สยามโพลีสไตรีน จำกัด
สิงหาคม 2563



ลงนาม

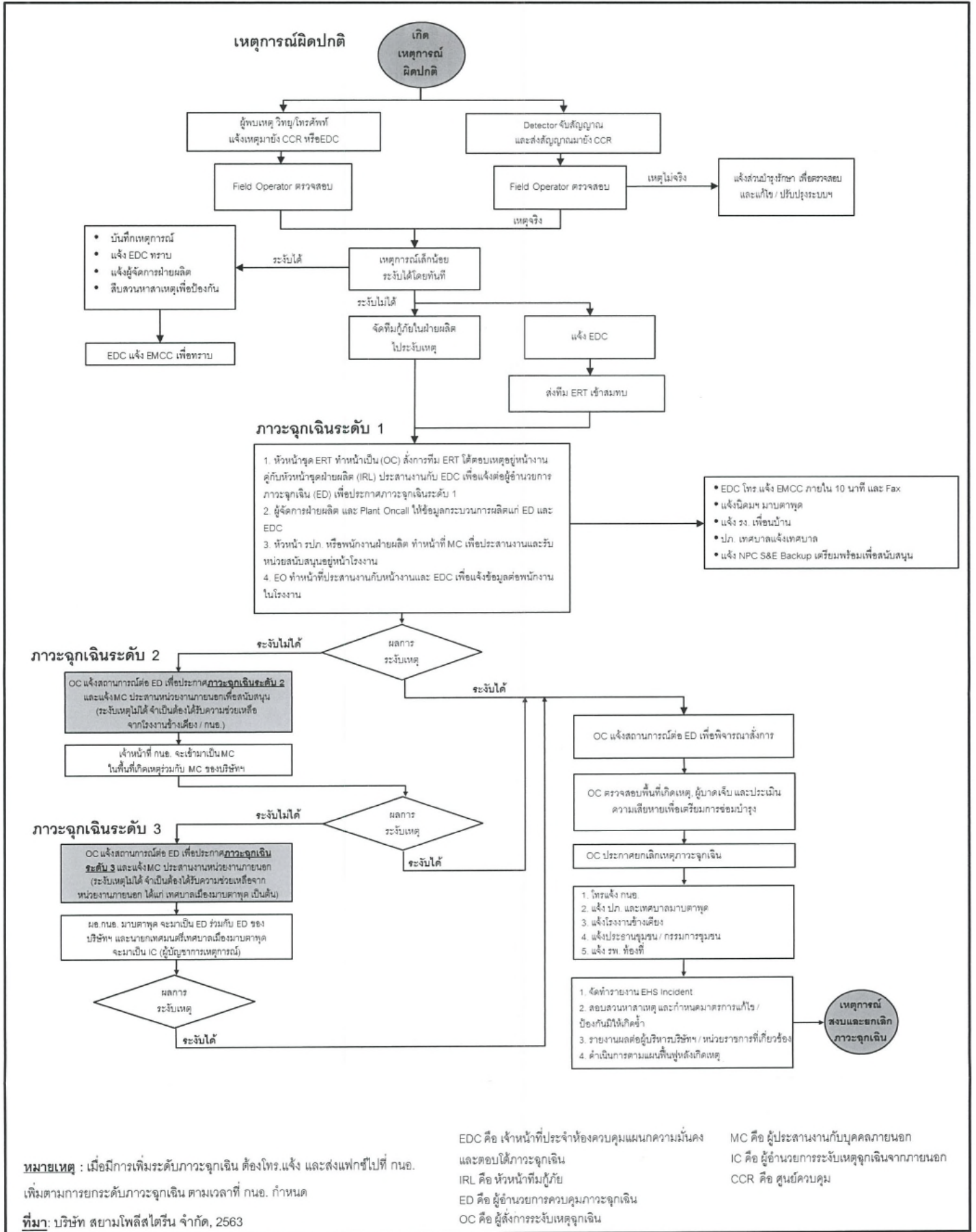
(นายพงษ์ภัทร ศรีซุง)
ผู้อำนวยการ บริษัท เอ็นโวิ เวิร์ค จำกัด
สิงหาคม 2563

ENVI WORK CO., LTD.



รูปที่ 1 ขั้นตอนการรับเรื่องร้องเรียนและการแก้ไขปัญหาด้านสิ่งแวดล้อมของโครงการ

 ลงนาม (นายปิชิตชัย เดือนผลเจริญชัย) กรรมการผู้มีอำนาจลงนาม บริษัท สยามโพลีสไตรีน จำกัด สิงหาคม 2563	 ลงนาม (นายปิชิตชัย ศรีขจร) ผู้อำนวยการบริษัท เอ็นไวเวิร์ค จำกัด สิงหาคม 2563
	



รูปที่ 2 โครงสร้างและผังภาพรวมการสื่อสารตามแผนปฏิบัติการภาวะฉุกเฉิน

ลงนาม *Ohla-L*

(นายจักรชัย เสือนผลเจริญชัย)

กรรมการผู้มีอำนาจลงนาม บริษัท สยามโพลีสไตรีน จำกัด

สิงหาคม 2563

รับรองจำนวนหน้า 31/34

ENVI WORK CO., LTD.

ลงนาม..... *จกัณห์ สห*

(นายพงศ์ภัทร ศรีขจร)

ผู้อำนวยการ บริษัท เอ็นโวลูเวิร์ค จำกัด

สิงหาคม 2563



รูปที่ 3 : บริษัท สยามไฟลิสไดร์ จำกัด, 2563

ที่มา : บริษัท สยามไฟลิสไดร์ จำกัด, 2563

รูปที่ 3 พื้นที่สีเขียวของกลุ่มบริษัทร่วมทุนฯ



ลงนาม
 (นายฉัตรชัย เต็มผลเจริญชัย)
 กรรมการผู้อำนวยการลงนาม บริษัท สยามไฟลิสไดร์ จำกัด
 สิงหาคม 2563

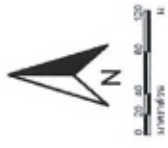
รับรองจำนวนหน้า 32/34



ENVI WORK CO., LTD.

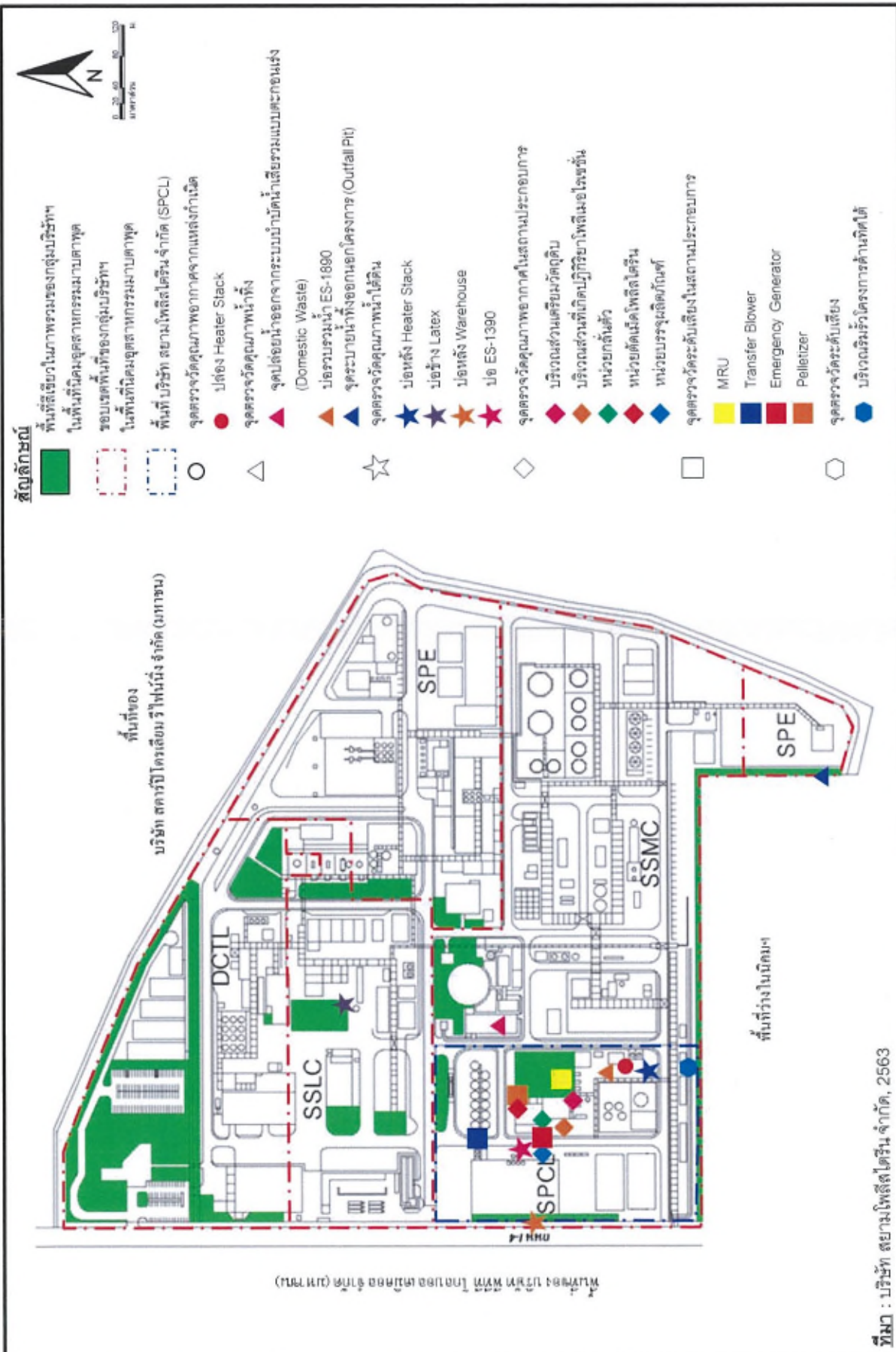
ลงนาม
 (นายพงษ์ภัทร ศรีราชง)
 ผู้อำนวยการ บริษัท เอ็นไวเวิร์ค จำกัด

สิงหาคม 2563



สัญลักษณ์

- พื้นที่สีเขียวในภาพรวมของกลุ่มบริษัทฯ ในพื้นที่นิคมอุตสาหกรรมมาบตาพุด
- ขอบเขตพื้นที่ของกลุ่มบริษัทฯ
- ในพื้นที่นิคมอุตสาหกรรมมาบตาพุด
- พื้นที่ บริษัท สยามไฟลิสไดร์ จำกัด (SPCL)
- บริษัท ดาว เคมิคอล ประเทศไทย จำกัด (โรงงานผลิตโพลีเอทิลีน)
- บริษัท สยามเลททิงสังเคราะห์ จำกัด (โรงงานผลิตเลททิงสังเคราะห์)
- SPE บริษัท สยามโพลีเอทิลีน จำกัด (โรงงานผลิตโพลีเอทิลีน)
- SPCL บริษัท สยามโพลีไธรีน จำกัด (โรงงานผลิตโพลีไธรีน)
- SSMC บริษัท สยามสไตรีนโมโนเมอร์ จำกัด (โรงงานผลิตสไตรีนโมโนเมอร์)



ที่มา : บริษัท สยามโพลีไสตรีน จำกัด, 2563

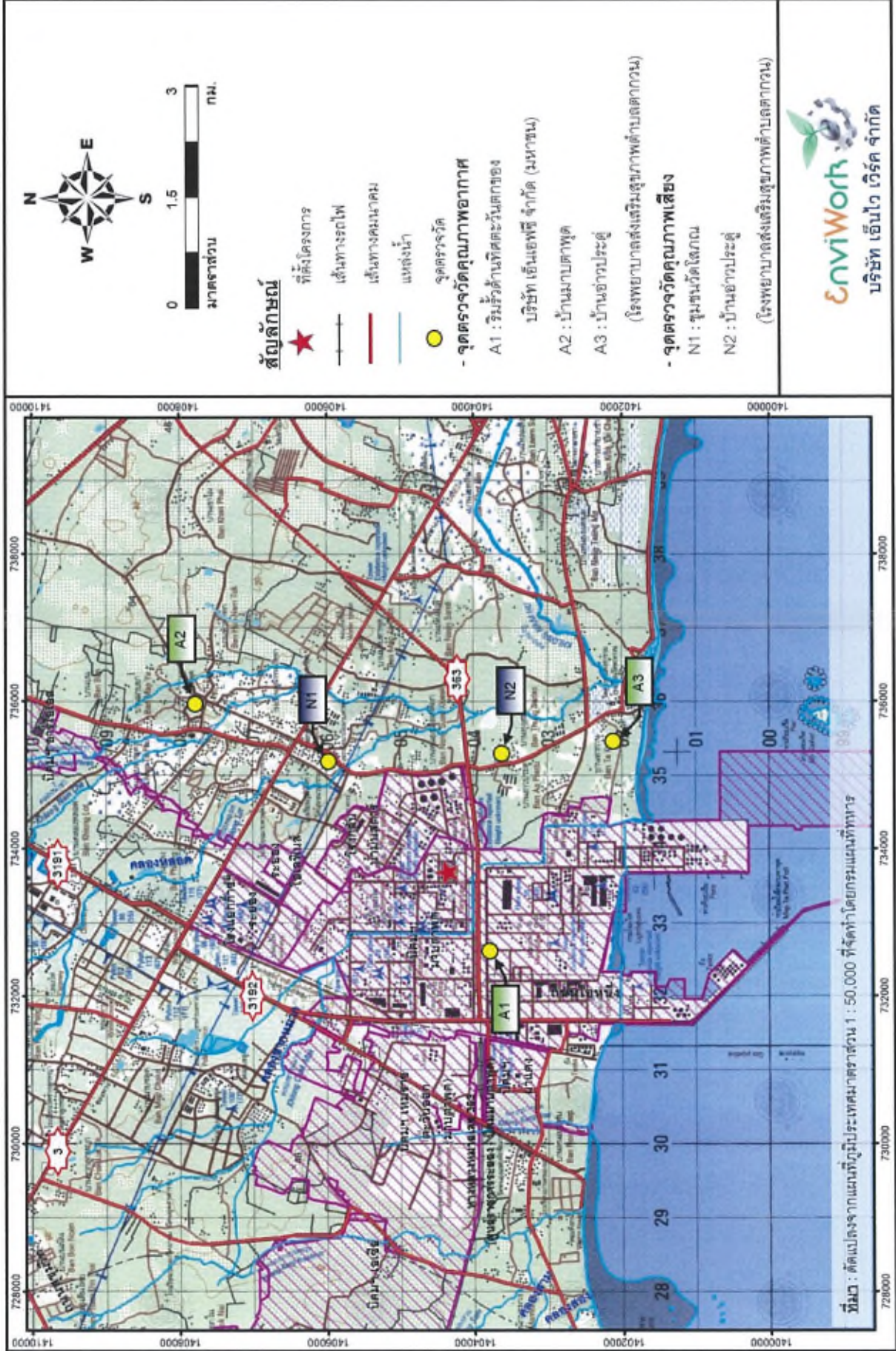
รูปที่ 4 จุดตรวจวัดคุณภาพสิ่งแวดล้อมภายในพื้นที่โครงการ

ลงนาม
 (นายจักรชัย เตือนผลเจริญชัย)
 กรรมการผู้มีอำนาจลงนาม บริษัท สยามโพลีไสตรีน จำกัด
 สิงหาคม 2563



ENVIWORK CO., LTD.

ลงนาม.....
 (นายพงษ์ภัทร ศรีซง)
 ผู้อำนวยการ บริษัท เอ็นไวเวิร์ค จำกัด
 สิงหาคม 2563



รูปที่ 5 จุดตรวจวัดคุณภาพอากาศในบรรยากาศและระดับเสียงทั่วไป



ลงนาม
 (นายฉัตรชัย เต็มสมเจริญชัย)
 กรรมการผู้มีอำนาจลงนาม บริษัท สยามโพลีสตีโรรม จำกัด
 สิงหาคม 2563



ลงนาม.....
 จงกฤษ ด้วง
 (นายพงษ์วิภัทร ศรีเชจร)
 ผู้อำนวยการ บริษัท เอ็นไว เวิร์ค จำกัด
 สิงหาคม 2563

ที่ อก 5106.2/ 0863



สำนักงานนิคมอุตสาหกรรมมาบตาพุด
เลขที่ 1 ถนนไอ-หนึ่ง ตำบลมาบตาพุด
อำเภอเมืองระยอง จังหวัดระยอง 21150

16 กันยายน 2563

เรื่อง ขอแจ้งผลการพิจารณารายงานการเปลี่ยนแปลงรายละเอียดโครงการในรายงานการประเมินผลกระทบ
สิ่งแวดล้อม โครงการโรงงานผลิตโพลีสไตรีน (ครั้งที่ 3)

เรียน กรรมการผู้จัดการบริษัท สยามโพลีสไตรีน จำกัด

อ้างถึง หนังสือของบริษัท สยามโพลีสไตรีน จำกัด ที่ สพส/การนิคมอุตสาหกรรมแห่งประเทศไทย 2008-018
ลงวันที่ 3 กันยายน 2563

ตามหนังสือที่อ้างถึง บริษัท สยามโพลีสไตรีน จำกัด ได้ส่งมอบรายงานการเปลี่ยนแปลงรายละเอียด
โครงการในรายงานการประเมินผลกระทบสิ่งแวดล้อม โครงการโรงงานผลิตโพลีสไตรีน (ครั้งที่ 3) ฉบับสมบูรณ์
ตั้งอยู่ที่นิคมอุตสาหกรรมมาบตาพุด อำเภอเมืองระยอง จังหวัดระยอง มายังการนิคมอุตสาหกรรมแห่งประเทศไทย
โดยคณะกรรมการพิจารณารายงานผลกระทบสิ่งแวดล้อมเบื้องต้นและการเปลี่ยนแปลงรายละเอียดโครงการใน
รายงานการวิเคราะห์ผลกระทบสิ่งแวดล้อม ของผู้ประกอบการในกลุ่มนิคมอุตสาหกรรม และท่าเรืออุตสาหกรรม
พื้นที่มาบตาพุด จังหวัดระยอง ได้มีมติในการประชุมครั้งที่ 7/2563 เมื่อวันที่ 11 สิงหาคม 2563 เห็นชอบใน
รายงานดังกล่าว ความละเอียดแจ้งแล้ว นั้น

การนิคมอุตสาหกรรมแห่งประเทศไทย ขอให้บริษัท สยามโพลีสไตรีน จำกัด ยึดถือและปฏิบัติ
ตามมาตรการป้องกันและแก้ไขผลกระทบสิ่งแวดล้อม และมาตรการติดตามตรวจสอบผลกระทบสิ่งแวดล้อม
ที่เสนอไว้ในรายงานฯ อย่างเคร่งครัด

จึงเรียนมาเพื่อโปรดทราบและพิจารณาดำเนินการต่อไป

ขอแสดงความนับถือ

(นายวิฑูรย์ อยู่ทิม)

รองผู้ว่าการ ปฏิบัติการแทน

ผู้ว่าการนิคมอุตสาหกรรมแห่งประเทศไทย

สำนักงานนิคมอุตสาหกรรมมาบตาพุด

โทรศัพท์ 0 3868 3127

โทรสาร 0 3868 3941