

ด่วนที่สุด

ที่ อก 5102.3.1/2564



การนิคมอุตสาหกรรมแห่งประเทศไทย  
618 ถนนนิคมมักกะสัน แขวงมักกะสัน  
เขตราชเทวี กรุงเทพฯ 10400

25 สิงหาคม 2564

เรื่อง ขอแจ้งผลการพิจารณารายงานการเปลี่ยนแปลงรายละเอียดโครงการในรายงานการประเมินผลกระทบ  
สิ่งแวดล้อม โครงการโรงงานหลอมอะลูมิเนียม (ส่วนขยาย ครั้งที่ 2) (ครั้งที่ 1) ของบริษัท นิคเคอ เอ็มซี  
อลูมิเนียม (ประเทศไทย) จำกัด

เรียน กรรมการผู้จัดการบริษัท นิคเคอ เอ็มซี อลูมิเนียม (ประเทศไทย) จำกัด

อ้างถึง หนังสือบริษัท นิคเคอ เอ็มซี อลูมิเนียม (ประเทศไทย) จำกัด ที่ NMAT-EIA-4/2564  
ลงวันที่ 18 สิงหาคม 2564

ตามหนังสือที่อ้างถึง บริษัท นิคเคอ เอ็มซี อลูมิเนียม (ประเทศไทย) จำกัด ได้ส่งมอบรายงาน  
การเปลี่ยนแปลงรายละเอียดโครงการในรายงานการประเมินผลกระทบสิ่งแวดล้อม โครงการโรงงานหลอม  
อะลูมิเนียม (ส่วนขยาย ครั้งที่ 2) (ครั้งที่ 1) ฉบับสมบูรณ์ ตั้งอยู่ที่นิคมอุตสาหกรรมเวลโกรว์ อำเภอบางปะกง  
จังหวัดฉะเชิงเทรา ซึ่งจัดทำรายงานฯ โดยบริษัท สิ่งแวดล้อมสยาม จำกัด ร่วมกับบริษัท ทีมพาวเวอร์ คอนซัลแตนท์  
จำกัด ทั้งนี้การนิคมอุตสาหกรรมแห่งประเทศไทย (กนอ.) โดยคณะกรรมการพิจารณารายงานผลกระทบ  
สิ่งแวดล้อมเบื้องต้น และพิจารณาการเปลี่ยนแปลงรายละเอียดโครงการในรายงานการวิเคราะห์ผลกระทบ  
สิ่งแวดล้อม ได้มีมติในการประชุมฯ ครั้งที่ 5/2564 เมื่อวันที่ 20 กรกฎาคม 2564 เห็นชอบในรายงานดังกล่าว  
ความละเอียดแจ้งแล้ว นั้น

กนอ. ขอให้บริษัท นิคเคอ เอ็มซี อลูมิเนียม (ประเทศไทย) จำกัด ยึดถือและปฏิบัติตาม  
มาตรการป้องกันและแก้ไขผลกระทบสิ่งแวดล้อม และมาตรการติดตามตรวจสอบผลกระทบสิ่งแวดล้อม  
ที่เสนอไว้ในรายงานฯ อย่างเคร่งครัด

จึงเรียนมาเพื่อโปรดทราบและพิจารณาดำเนินการต่อไป

ขอแสดงความนับถือ

(นายอัฐพล จิรวัดน์จรรยา)

รองผู้ว่าการ ปฏิบัติงานแทน

ผู้ว่าการการนิคมอุตสาหกรรมแห่งประเทศไทย

ฝ่ายสิ่งแวดล้อม กongsingwaotlomm และพลังงาน

โทรศัพท์ 0 2253 0561 ต่อ 6306

โทรสาร 0 2650 0466

มาตรการป้องกันและแก้ไขผลกระทบสิ่งแวดล้อม  
และมาตรการติดตามตรวจสอบผลกระทบสิ่งแวดล้อม

รายงานการเปลี่ยนแปลงรายละเอียดโครงการในรายงานการประเมินผลกระทบสิ่งแวดล้อม  
โครงการโรงงานหลอมอะลูมิเนียม (ส่วนขยาย ครั้งที่ 2) (ครั้งที่ 1)

ตั้งอยู่ที่นิคมอุตสาหกรรมเวลโกรว์  
ตำบลพิมพา อำเภอบางปะกง จังหวัดฉะเชิงเทรา  
ของบริษัท นิกเคอ เอ็มซี อลูมิเนียม (ประเทศไทย) จำกัด

ต้องยึดถือปฏิบัติอย่างเคร่งครัด

หมายเหตุ : บริษัท นิกเคอ เอ็มซี อลูมิเนียม (ประเทศไทย) จำกัด ได้รับความเห็นชอบจากการนิคมอุตสาหกรรมแห่งประเทศไทย ในการประชุมครั้งที่ 5/2564 โดยมีการเพิ่มเติมมาตรการฯ ในหน้า 7/45, 8/45, 12/45, 14/45, 15/45, 33/45, 34/45, 35/45, 37/45 และ 39/45 รายละเอียดดังกล่าวที่ขีดเส้นใต้แนบท้ายนี้ ส่วนมาตรการป้องกันและแก้ไขผลกระทบสิ่งแวดล้อม และมาตรการติดตามตรวจสอบผลกระทบสิ่งแวดล้อมอื่น ๆ อ้างอิงตามหนังสือเห็นชอบจากสำนักงานนโยบายและแผนทรัพยากรธรรมชาติและสิ่งแวดล้อม หนังสือที่ ทส 1009.3/10543 ลงวันที่ 26 กันยายน 2557

ลงชื่อ 大岡 俊三

นายโทชิฮิโตะ โอกะ

กรรมการบริษัท นิกเคอ เอ็มซี อลูมิเนียม (ประเทศไทย) จำกัด



สิงหาคม 2564

หน้า 1/45

ลงชื่อ ธีรวิทย์ ปาดป่า

นายธีรวิทย์ ปาดป่า

ผู้อำนวยการ บริษัท สิ่งแวดล้อมสยาม จำกัด



ตารางที่ 1 มาตรการป้องกันและแก้ไขผลกระทบสิ่งแวดล้อม รายงานการเปลี่ยนแปลงรายละเอียดโครงการในรายงานการประเมินผลกระทบสิ่งแวดล้อม  
โครงการโรงงานหลอมอะลูมิเนียม (ส่วนขยาย ครั้งที่ 2) (ครั้งที่ 1) ของบริษัท นิคเคอ เอ็มซี อลูมิเนียม (ประเทศไทย) จำกัด (ระยะก่อสร้าง)  
ตั้งอยู่ที่นิคมอุตสาหกรรมเวลโกรว์ ตำบลพิมพา อำเภอบางปะกง จังหวัดฉะเชิงเทรา

ผลกระทบสิ่งแวดล้อม	มาตรการป้องกันและแก้ไขผลกระทบสิ่งแวดล้อม	สถานที่ดำเนินการ	ระยะเวลาดำเนินการ	ผู้รับผิดชอบ
1. คุณภาพอากาศ	- ควบคุมการก่อสร้างและจัดทำบริเวณต่าง ๆ ภายในโครงการให้เป็นไปตามแบบแปลนที่ได้ออกแบบไว้	- ภายในพื้นที่โครงการ	- ตลอดระยะเวลาก่อสร้าง	- บริษัท นิคเคอ เอ็มซี อลูมิเนียม (ประเทศไทย) จำกัด
	- ตรวจสอบเครื่องมือ/เครื่องจักรที่ใช้ในการก่อสร้าง และมีการซ่อมบำรุงอย่างสม่ำเสมอ เพื่อให้สามารถทำงานได้อย่างมีประสิทธิภาพ และช่วยลดมลพิษทางอากาศ	- ภายในพื้นที่โครงการ	- ตลอดระยะเวลาก่อสร้าง	- บริษัท นิคเคอ เอ็มซี อลูมิเนียม (ประเทศไทย) จำกัด
	- ใช้วัสดุปิดคลุมท้ายรถขนส่งวัสดุก่อสร้างให้มิดชิด เพื่อป้องกันการรบกวนฟุ้งกระจาย หรือรั่วไหลของวัสดุที่บรรทุกมาลงบนถนน	- เส้นทางรถขนส่ง	- ตลอดระยะเวลาก่อสร้าง	- บริษัท นิคเคอ เอ็มซี อลูมิเนียม (ประเทศไทย) จำกัด
	- ฉีดพรมน้ำบริเวณพื้นที่ก่อสร้าง หรือบริเวณที่เปิดหน้าดิน วันละ 2 ครั้ง (เช้า-บ่าย)	- ภายในพื้นที่โครงการ	- ตลอดระยะเวลาก่อสร้าง	- บริษัท นิคเคอ เอ็มซี อลูมิเนียม (ประเทศไทย) จำกัด
	- ทำความสะอาดล้อรถบรรทุกก่อนออกจากโครงการ	- ภายในพื้นที่โครงการ	- ตลอดระยะเวลาก่อสร้าง	- บริษัท นิคเคอ เอ็มซี อลูมิเนียม (ประเทศไทย) จำกัด
	- จัดให้มีคนคอยกวาดเศษดิน ทราาย ที่ตกหล่นบริเวณพื้นที่ข้างเคียง และรักษาพื้นผิวให้สะอาดปราศจากเศษหิน ดิน ทราาย หรือฝุ่นตกค้างจนก่อสร้างแล้วเสร็จ	- ภายในพื้นที่โครงการ	- ตลอดระยะเวลาก่อสร้าง	- บริษัท นิคเคอ เอ็มซี อลูมิเนียม (ประเทศไทย) จำกัด
	- จัดให้มีการวางกองวัสดุในบริเวณพื้นที่ก่อสร้าง โดยกองวัสดุเท่าที่จำเป็น และในการกองเศษวัสดุที่เหลือใช้ในพื้นที่โครงการให้ปิดหรือคลุมด้วยผ้าใบให้มิดชิด	- ภายในพื้นที่โครงการ	- ตลอดระยะเวลาก่อสร้าง	- บริษัท นิคเคอ เอ็มซี อลูมิเนียม (ประเทศไทย) จำกัด

หมายเหตุ : มาตรการที่ขีดเส้นใต้ คือ มาตรการที่เพิ่มเติมหรือปรับปรุงข้อความ

ลงชื่อ 大岡 隆三

นายโทชิโตะ โอกะ  
กรรมการบริษัท นิคเคอ เอ็มซี อลูมิเนียม (ประเทศไทย) จำกัด



สิงหาคม 2564  
หน้า 2/45

ลงชื่อ

ธีรวิทย์ ปาติปา

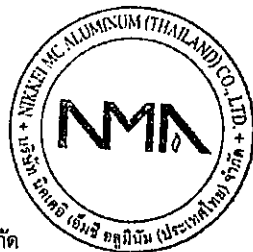
นายธีรวิทย์ ปาติปา  
ผู้อำนวยการ บริษัท สิ่งแวดล้อมสยาม จำกัด



ตารางที่ 1 (ต่อ) มาตรการป้องกันและแก้ไขผลกระทบสิ่งแวดล้อม รายงานการเปลี่ยนแปลงรายละเอียดโครงการในรายงานการประเมินผลกระทบสิ่งแวดล้อม  
โครงการโรงงานหลอมอะลูมิเนียม (ส่วนขยาย ครั้งที่ 2) (ครั้งที่ 1) ของบริษัท นิคเคอ เอ็มซี อลูมินัม (ประเทศไทย) จำกัด (ระยะก่อสร้าง)  
ตั้งอยู่ที่นิคมอุตสาหกรรมเวลโกรว์ ตำบลพิมพา อำเภอบางปะกง จังหวัดฉะเชิงเทรา

ผลกระทบสิ่งแวดล้อม	มาตรการป้องกันและแก้ไขผลกระทบสิ่งแวดล้อม	สถานที่ดำเนินการ	ระยะเวลาดำเนินการ	ผู้รับผิดชอบ
2. เสียง	- จำกัดกิจกรรมก่อสร้างที่ก่อให้เกิดเสียงดัง เช่น การทำรากฐาน เป็นต้น ให้อยู่ในช่วงเวลา 08.00-17.00 น.	- ภายในพื้นที่โครงการ	- ตลอดระยะเวลาก่อสร้าง	- บริษัท นิคเคอ เอ็มซี อลูมินัม (ประเทศไทย) จำกัด
	- ตรวจสอบเครื่องมือ/เครื่องจักรที่ใช้ในการก่อสร้าง และมีการซ่อมบำรุงอย่างสม่ำเสมอ เพื่อให้สามารถทำงานได้อย่างมีประสิทธิภาพ และช่วยลดมลพิษทางเสียง	- ภายในพื้นที่โครงการ	- ตลอดระยะเวลาก่อสร้าง	- บริษัท นิคเคอ เอ็มซี อลูมินัม (ประเทศไทย) จำกัด
	- จัดหาอุปกรณ์ป้องกันเสียงส่วนบุคคล เช่น ที่อุดหู ที่ครอบหู เป็นต้น ให้กับคนงานก่อสร้างใช้ในระหว่างปฏิบัติงานในบริเวณที่มีเสียงดัง	- ภายในพื้นที่โครงการ	- ตลอดระยะเวลาก่อสร้าง	- บริษัท นิคเคอ เอ็มซี อลูมินัม (ประเทศไทย) จำกัด
	- ปฏิบัติตามคู่มือการบำรุงรักษาเครื่องมือ และอุปกรณ์ตามระยะเวลาของเครื่องอย่างสม่ำเสมอ และซ่อมแซมดูแลให้มีสภาพดีตลอดระยะเวลาการใช้งาน	- ภายในพื้นที่โครงการ	- ตลอดระยะเวลาก่อสร้าง	- บริษัท นิคเคอ เอ็มซี อลูมินัม (ประเทศไทย) จำกัด
3. คุณภาพน้ำ	- จัดให้มีห้องน้ำ-ห้องส้วมให้เพียงพอต่อแรงงานก่อสร้างตามกฎกระทรวง แรงงาน ว่าด้วยการจัดสวัสดิการในสถานประกอบการ พ.ศ. 2548	- ภายในพื้นที่โครงการ	- ตลอดระยะเวลาก่อสร้าง	- บริษัท นิคเคอ เอ็มซี อลูมินัม (ประเทศไทย) จำกัด
	- น้ำเสียที่เกิดจากกิจกรรมต่าง ๆ ที่จำเป็นต้องผ่านการบำบัด โครงการต้องทำการรวบรวมแล้วส่งไปยังระบบบำบัดน้ำเสียส่วนกลางของนิคมฯ ส่วนน้ำเสียที่ไม่มีการปนเปื้อน โครงการจะปล่อยซึมดินหรือนำกลับมาใช้ประโยชน์ให้มากที่สุด	- ภายในพื้นที่โครงการ	- ตลอดระยะเวลาก่อสร้าง	- บริษัท นิคเคอ เอ็มซี อลูมินัม (ประเทศไทย) จำกัด
	- จัดให้มีบ่อพักน้ำทิ้งใส่ตะกอนไว้สำหรับดักขยะและกากตะกอนเพื่อป้องกันขยะมูลฝอยที่อาจปนเปื้อนมากับน้ำฝนลงสู่รางระบายน้ำของนิคมฯ และแหล่งน้ำ	- ภายในพื้นที่โครงการ	- ตลอดระยะเวลาก่อสร้าง	- บริษัท นิคเคอ เอ็มซี อลูมินัม (ประเทศไทย) จำกัด

ลงชื่อ 大岡 俊 32  
นายโทชิโตะ โอกะ  
กรรมการบริษัท นิคเคอ เอ็มซี อลูมินัม (ประเทศไทย) จำกัด



สิงหาคม 2564  
หน้า 3/45

ลงชื่อ ธีรวิทย์ ปาติปา  
นายธีรวิทย์ ปาติปา  
ผู้อำนวยการ บริษัท สิ่งแวดล้อมสยาม จำกัด



ตารางที่ 1 (ต่อ) มาตรการป้องกันและแก้ไขผลกระทบสิ่งแวดล้อม รายงานการเปลี่ยนแปลงรายละเอียดโครงการในรายงานการประเมินผลกระทบสิ่งแวดล้อม  
โครงการโรงงานหลอมอะลูมิเนียม (ส่วนขยาย ครั้งที่ 2) (ครั้งที่ 1) ของบริษัท นิคเคอิ เอ็มซี อลูมิเนียม (ประเทศไทย) จำกัด (ระยะก่อสร้าง)  
ตั้งอยู่ที่นิคมอุตสาหกรรมเวลโกรว์ ตำบลพิมพา อำเภอบางประกง จังหวัดฉะเชิงเทรา

ผลกระทบสิ่งแวดล้อม	มาตรการป้องกันและแก้ไขผลกระทบสิ่งแวดล้อม	สถานที่ดำเนินการ	ระยะเวลาดำเนินการ	ผู้รับผิดชอบ
4. การคมนาคมขนส่ง	- กำหนดให้บริษัทรับเหมาจัดให้มีเจ้าหน้าที่รักษาความปลอดภัยในการอำนวยความสะดวกและดูแลการเข้า-ออกของรถที่ผ่านพื้นที่ก่อสร้างโครงการ	- ภายในพื้นที่โครงการ	- ตลอดระยะเวลาก่อสร้าง	- บริษัท นิคเคอิ เอ็มซี อลูมิเนียม (ประเทศไทย) จำกัด
	- ผู้รับเหมาต้องควบคุมดูแลรถบรรทุกวัสดุก่อสร้าง โดยต้องจัดให้มีผ้าคลุมให้มิดชิด โดยเฉพาะดินและทราย เพื่อป้องกันการฟุ้งกระจายและการร่วงหล่นสู่พื้นถนน	- ภายในพื้นที่โครงการ	- ตลอดระยะเวลาก่อสร้าง	- บริษัท นิคเคอิ เอ็มซี อลูมิเนียม (ประเทศไทย) จำกัด
	- จำกัดความเร็วที่เข้า-ออกพื้นที่โครงการให้มีความเร็วไม่เกิน 20 กิโลเมตร/ชั่วโมง และจัดระบบทิศทางการจราจรในพื้นที่ก่อสร้างโครงการให้เหมาะสม เพื่อป้องกันอุบัติเหตุ	- ภายในพื้นที่โครงการ	- ตลอดระยะเวลาก่อสร้าง	- บริษัท นิคเคอิ เอ็มซี อลูมิเนียม (ประเทศไทย) จำกัด
	- ควบคุมน้ำหนักรถบรรทุกไม่ให้บรรทุกวัสดุเกินพิกัดอัตราความสามารถของรถ หรือเกินเกณฑ์การขนส่งทางหลวง เพื่อป้องกันความเสียหายของพื้นผิวจราจร และอาจทำให้เกิดอุบัติเหตุได้	- ภายในพื้นที่โครงการ	- ตลอดระยะเวลาก่อสร้าง	- บริษัท นิคเคอิ เอ็มซี อลูมิเนียม (ประเทศไทย) จำกัด
5. การระบายน้ำและการควบคุมน้ำท่วม	- จัดทำรางระบายน้ำชั่วคราว เพื่อระบายน้ำจากบริเวณพื้นที่ก่อสร้างลงสู่ท่อระบายน้ำฝนของนิคมฯ ต่อไป	- ภายในพื้นที่โครงการ	- ตลอดระยะเวลาก่อสร้าง	- บริษัท นิคเคอิ เอ็มซี อลูมิเนียม (ประเทศไทย) จำกัด
6. การจัดการกากของเสีย	- จัดให้มีถังขยะที่มีฝาปิดมิดชิดตั้งไว้ตามจุดต่าง ๆ บริเวณพื้นที่ก่อสร้าง	- ภายในพื้นที่โครงการ	- ตลอดระยะเวลาก่อสร้าง	- บริษัท นิคเคอิ เอ็มซี อลูมิเนียม (ประเทศไทย) จำกัด
	- มีการควบคุมดูแลไม่ให้คนงานทิ้งขยะมูลฝอยลงในรางระบายน้ำหรือรางระบายน้ำฝนของพื้นที่โครงการ และบริเวณใกล้เคียง	- ภายในพื้นที่โครงการ	- ตลอดระยะเวลาก่อสร้าง	- บริษัท นิคเคอิ เอ็มซี อลูมิเนียม (ประเทศไทย) จำกัด
	- ของเสียที่เกิดขึ้นในช่วงก่อสร้างและไม่สามารถนำกลับมาใช้ใหม่ได้ทางผู้รับเหมาของโครงการเป็นผู้รับผิดชอบในการนำไปกำจัดต่อไป	- ภายในพื้นที่โครงการ	- ตลอดระยะเวลาก่อสร้าง	- บริษัท นิคเคอิ เอ็มซี อลูมิเนียม (ประเทศไทย) จำกัด

ลงชื่อ 大田 隆三

นายโทชิโตะ โอเกะ  
กรรมการบริษัท นิคเคอิ เอ็มซี อลูมิเนียม (ประเทศไทย) จำกัด



สิงหาคม 2564  
หน้า 4/45

ลงชื่อ ชิงวีร์ ปาดปา

นายชิงวีร์ ปาดปา  
ผู้อำนวยการ บริษัท สิ่งแวดล้อมสยาม จำกัด



ตารางที่ 1 (ต่อ) มาตรการป้องกันและแก้ไขผลกระทบสิ่งแวดล้อม รายงานการเปลี่ยนแปลงรายละเอียดโครงการในรายงานการประเมินผลกระทบสิ่งแวดล้อม  
โครงการโรงงานหลอมอะลูมิเนียม (ส่วนขยาย ครั้งที่ 2) (ครั้งที่ 1) ของบริษัท นิคเคอ เอ็มซี อลูมินัม (ประเทศไทย) จำกัด (ระยะก่อสร้าง)  
ตั้งอยู่ที่นิคมอุตสาหกรรมเวลโกรว์ ตำบลพิมพา อำเภอบางปะกง จังหวัดฉะเชิงเทรา

ผลกระทบสิ่งแวดล้อม	มาตรการป้องกันและแก้ไขผลกระทบสิ่งแวดล้อม	สถานที่ดำเนินการ	ระยะเวลาดำเนินการ	ผู้รับผิดชอบ
7. สังคมและเศรษฐกิจ	- ประชาสัมพันธ์รายละเอียดและแผนการดำเนินงานให้หน่วยงานราชการ และหน่วยงานด้านการปกครองส่วนท้องถิ่นที่เกี่ยวข้อง รวมทั้งผู้นำชุมชนและประชาชนที่อยู่ใกล้เคียงทราบ	- ชุมชนใกล้เคียงพื้นที่โครงการ	- ก่อนดำเนินการก่อสร้าง	- บริษัท นิคเคอ เอ็มซี อลูมินัม (ประเทศไทย) จำกัด
	- จัดให้มีการเข้าดูพื้นที่โครงการ ภายหลังจากที่ทางโครงการดำเนินการขยายโครงการแล้วเสร็จ เพื่อให้เกิดความมั่นใจว่าโครงการมีการดำเนินการตามที่ได้เคยแจ้งในการประชุมรับฟังความคิดเห็น	- ภายในพื้นที่โครงการ	- ภายหลังการก่อสร้างส่วนขยายแล้วเสร็จ	- บริษัท นิคเคอ เอ็มซี อลูมินัม (ประเทศไทย) จำกัด
	- ภายหลังการก่อสร้างแล้วเสร็จ หากมีวัสดุก่อสร้างเหลือ เช่น ปูนซีเมนต์ อิฐ หิน ทราย เป็นต้น โครงการจะมีการบริจาคให้วัดหรือโรงเรียน	- ภายในพื้นที่โครงการ	- ภายหลังการก่อสร้างแล้วเสร็จ	- บริษัท นิคเคอ เอ็มซี อลูมินัม (ประเทศไทย) จำกัด
8. อาชีวอนามัยและความปลอดภัย	- พิจารณาเลือกผู้รับเหมาที่มีการดำเนินการด้านความปลอดภัย และในสัญญาว่าจ้างระหว่างเจ้าของโครงการและผู้รับเหมาต้องระบุครอบคลุมถึงวิธีการคุ้มครองความปลอดภัยและสุขภาพอนามัยของพนักงานที่ปฏิบัติงานรวมทั้งกำหนดให้ผู้รับเหมา มีการดำเนินการด้านความปลอดภัย ดังนี้ <ul style="list-style-type: none"> <li>กำหนดกฎเกณฑ์และข้อปฏิบัติเพื่อความปลอดภัยในการทำงาน</li> <li>จัดให้มีและควบคุมดูแลการใช้อุปกรณ์ป้องกันอันตรายส่วนบุคคล</li> <li>ตรวจสอบสภาพเครื่องมือ/อุปกรณ์ทุกชนิด เพื่อความปลอดภัยในการทำงาน</li> </ul>	- ภายในพื้นที่โครงการ	- ตลอดระยะเวลาก่อสร้าง	- บริษัท นิคเคอ เอ็มซี อลูมินัม (ประเทศไทย) จำกัด
	- ผู้รับเหมาต้องจัดหาอุปกรณ์ป้องกันอันตรายส่วนบุคคลที่เหมาะสมกับสภาพการทำงานให้เพียงพอกับจำนวนผู้ปฏิบัติงาน ได้แก่ หมวก รองเท้านิรภัย แว่นตาด้านเศษวัสดุ (Safety Glasses with Side Shields) ถุงมือที่เหมาะสมกับชนิดของงาน เข็มขัดนิรภัย ตาข่ายกันตกสำหรับงานที่อยู่บนที่สูง หน้ากากช่างเชื่อมเพื่อป้องกันแสง และประกายไฟ หน้ากากป้องกันฝุ่น อุปกรณ์ลดเสียง เป็นต้น	- ภายในพื้นที่โครงการ	- ตลอดระยะเวลาก่อสร้าง	- บริษัท นิคเคอ เอ็มซี อลูมินัม (ประเทศไทย) จำกัด

ลงชื่อ 大岡 隆三  
นายโทชิฮิโตะ โอะกะ  
กรรมการบริษัท นิคเคอ เอ็มซี อลูมินัม (ประเทศไทย) จำกัด



สิงหาคม 2564  
หน้า 5/45

ลงชื่อ ธีรวิทย์ ปาติปา  
นายธีรวิทย์ ปาติปา  
ผู้อำนวยการ บริษัท สิ่งแวดล้อมสยาม จำกัด

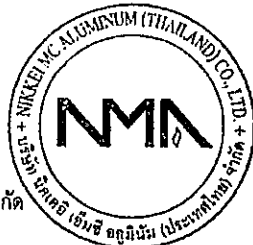


ตารางที่ 1 (ต่อ) มาตรการป้องกันและแก้ไขผลกระทบสิ่งแวดล้อม รายงานการเปลี่ยนแปลงรายละเอียดโครงการในรายงานการประเมินผลกระทบสิ่งแวดล้อม  
โครงการโรงงานหลอมอะลูมิเนียม (ส่วนขยาย ครั้งที่ 2) (ครั้งที่ 1) ของบริษัท นิคเคอ เอ็มซี อลูมิเนียม (ประเทศไทย) จำกัด (ระยะก่อสร้าง)  
ตั้งอยู่ที่นิคมอุตสาหกรรมเวลโกรว์ ตำบลพิมพา อำเภอบางปะกง จังหวัดฉะเชิงเทรา

ผลกระทบสิ่งแวดล้อม	มาตรการป้องกันและแก้ไขผลกระทบสิ่งแวดล้อม	สถานที่ดำเนินการ	ระยะเวลาดำเนินการ	ผู้รับผิดชอบ
8. อาชีวอนามัยและความปลอดภัย (ต่อ)	- ตรวจสอบและควบคุมดูแลให้มีการใช้อุปกรณ์ป้องกันอันตรายส่วนบุคคลอย่างถูกต้อง และเหมาะสมกับประเภทของงาน	- ภายในพื้นที่โครงการ	- ตลอดระยะเวลาก่อสร้าง	- บริษัท นิคเคอ เอ็มซี อลูมิเนียม (ประเทศไทย) จำกัด
	- จัดระบบการจราจร ทิศทางการจราจร และสถานที่จอดรถในพื้นที่ก่อสร้างโครงการให้เป็นสัดส่วน	- ภายในพื้นที่โครงการ	- ตลอดระยะเวลาก่อสร้าง	- บริษัท นิคเคอ เอ็มซี อลูมิเนียม (ประเทศไทย) จำกัด
	- จัดทำป้ายเตือนหรือโปสเตอร์ เตือนอันตรายบริเวณพื้นที่ก่อสร้าง ห้ามมิให้ผู้ไม่มีหน้าที่เกี่ยวข้องเข้าไปในบริเวณก่อสร้าง พร้อมเขียนข้อความ เช่น “เขตก่อสร้าง” “ลดความเร็วรถยนต์” “เขตสวมหมวกนิรภัย” เป็นต้น	- ภายในพื้นที่โครงการ	- ตลอดระยะเวลาก่อสร้าง	- บริษัท นิคเคอ เอ็มซี อลูมิเนียม (ประเทศไทย) จำกัด
	- บริเวณที่มีการติดตั้งเครื่องจักรต้องมีการกันแบ่งเขตพื้นที่ให้ชัดเจน รวมทั้งอุปกรณ์ เครื่องมือต่าง ๆ ต้องมีการจัดวางอย่างเป็นระเบียบ	- ภายในพื้นที่โครงการ	- ตลอดระยะเวลาก่อสร้าง	- บริษัท นิคเคอ เอ็มซี อลูมิเนียม (ประเทศไทย) จำกัด
	- จัดให้มีเจ้าหน้าที่ความปลอดภัยในการทำงาน เป็นผู้รับผิดชอบในการตรวจสอบวิธีการปฏิบัติงานเกี่ยวกับเครื่องจักรอุปกรณ์ รวมทั้งสภาพแวดล้อมในการทำงาน เพื่อให้ปฏิบัติงานได้อย่างปลอดภัย	- ภายในพื้นที่โครงการ	- ตลอดระยะเวลาก่อสร้าง	- บริษัท นิคเคอ เอ็มซี อลูมิเนียม (ประเทศไทย) จำกัด
	- จัดเตรียมเวชภัณฑ์ปฐมพยาบาลต่าง ๆ เช่น สำลี ผ้าพันแผล ยาฆ่าเชื้อ ยาแก้ปวด และแก้ไข้ เป็นต้น รวมทั้งเตรียมรถสำหรับจัดส่งผู้บาดเจ็บในกรณีเกิดอุบัติเหตุรุนแรง เพื่อนำส่งไปยังสถานพยาบาลใกล้เคียงทันที	- ภายในพื้นที่โครงการ	- ตลอดระยะเวลาก่อสร้าง	- บริษัท นิคเคอ เอ็มซี อลูมิเนียม (ประเทศไทย) จำกัด
	- จัดเตรียมอุปกรณ์ป้องกันอัคคีภัย เช่น ถังดับเพลิงมือถือไว้ที่บริเวณสำนักงานชั่วคราว และบริเวณพื้นที่ก่อสร้างให้มีจำนวนเพียงพอ และอยู่ในสภาพที่พร้อมใช้งาน	- ภายในพื้นที่โครงการ	- ตลอดระยะเวลาก่อสร้าง	- บริษัท นิคเคอ เอ็มซี อลูมิเนียม (ประเทศไทย) จำกัด

ลงชื่อ 大岡 3楼 32

นายโทชิฮิโตะ โอเกะ  
กรรมการบริษัท นิคเคอ เอ็มซี อลูมิเนียม (ประเทศไทย) จำกัด



สิงหาคม 2564  
หน้า 6/45

ลงชื่อ ธีรวิทย์  
นายธีรวิทย์ ปาติปา  
ผู้อำนวยการ บริษัท สิ่งแวดล้อมสยาม จำกัด



ตารางที่ 1 (ต่อ) มาตรการป้องกันและแก้ไขผลกระทบสิ่งแวดล้อม รายงานการเปลี่ยนแปลงรายละเอียดโครงการในรายงานการประเมินผลกระทบสิ่งแวดล้อม  
โครงการโรงงานหลอมอะลูมิเนียม (ส่วนขยาย ครั้งที่ 2) (ครั้งที่ 1) ของบริษัท นิคเคอ เอ็มซี อลูมิเนียม (ประเทศไทย) จำกัด (ระยะก่อสร้าง)  
ตั้งอยู่ที่นิคมอุตสาหกรรมเวลโกรว์ ตำบลพิมพา อำเภอบางปะกง จังหวัดฉะเชิงเทรา

ผลกระทบสิ่งแวดล้อม	มาตรการป้องกันและแก้ไขผลกระทบสิ่งแวดล้อม	สถานที่ดำเนินการ	ระยะเวลาดำเนินการ	ผู้รับผิดชอบ
8. อาชีวอนามัยและความปลอดภัย (ต่อ)	- สถานที่ก่อสร้างต้องสะอาดโปร่งตา ความเป็นระเบียบ เพื่อสะดวกในการตรวจตรา การผจญเพลิงที่เกิดขึ้น และการอพยพขนย้ายทั้งคนและวัสดุอุปกรณ์นอกโครงการ กรณีเกิดเพลิงไหม้	- ภายในพื้นที่โครงการ	- ตลอดระยะเวลาก่อสร้าง	- บริษัท นิคเคอ เอ็มซี อลูมิเนียม (ประเทศไทย) จำกัด
	- พิจารณารับคนงานในท้องถิ่นเป็นอันดับแรก กรณีรับคนงานต่างด้าวเข้าทำงาน ต้องรับคนงานต่างด้าวที่มีใบอนุญาตเข้าทำงานอย่างถูกต้องตามกฎหมาย	- ภายในพื้นที่โครงการ	- ตลอดระยะเวลาก่อสร้าง	- บริษัท นิคเคอ เอ็มซี อลูมิเนียม (ประเทศไทย) จำกัด
	- กำหนดให้ผู้รับเหมามีการตรวจสอบประวัติและสุขภาพคนงานก่อนรับเข้าปฏิบัติงาน	- ภายในพื้นที่โครงการ	- ตลอดระยะเวลาก่อสร้าง	- บริษัท นิคเคอ เอ็มซี อลูมิเนียม (ประเทศไทย) จำกัด

หมายเหตุ : บริษัท นิคเคอ เอ็มซี อลูมิเนียม (ประเทศไทย) จำกัด เป็นผู้รับผิดชอบการปฏิบัติตามมาตรการป้องกันและแก้ไขผลกระทบสิ่งแวดล้อม และมาตรการติดตามตรวจสอบผลกระทบสิ่งแวดล้อม โดยจะระบุในเอกสารแนบท้ายสัญญาว่าจ้าง และกำกับดูแลบริษัทผู้รับเหมาให้ปฏิบัติตามมาตรการที่เกี่ยวข้องกับงานรับเหมาแต่ละกิจกรรมโดยเคร่งครัด

ลงชื่อ 大岡 隆子  
นายโทชิฮิโตะ โอะกะ  
กรรมการบริษัท นิคเคอ เอ็มซี อลูมิเนียม (ประเทศไทย) จำกัด



สิงหาคม 2564  
หน้า 7/45

ลงชื่อ ศิริวิทย์ ปาติปา  
นายศิริวิทย์ ปาติปา  
ผู้อำนวยการ บริษัท สิ่งแวดล้อมสยาม จำกัด





ตารางที่ 2 มาตรการป้องกันและแก้ไขผลกระทบสิ่งแวดล้อม รายงานการเปลี่ยนแปลงรายละเอียดโครงการในรายงานการประเมินผลกระทบสิ่งแวดล้อม  
โครงการโรงงานหลอมอะลูมิเนียม (ส่วนขยาย ครั้งที่ 2) (ครั้งที่ 1) ของบริษัท นิคเคอ เอ็มซี อลูมิเนียม (ประเทศไทย) จำกัด (ระยะดำเนินการ)  
ตั้งอยู่ที่นิคมอุตสาหกรรมเวลโกรว์ ตำบลพิมพา อำเภอบางปะกง จังหวัดฉะเชิงเทรา

ผลกระทบสิ่งแวดล้อม	มาตรการป้องกันและแก้ไขผลกระทบสิ่งแวดล้อม	สถานที่ดำเนินการ	ระยะเวลาดำเนินการ	ผู้รับผิดชอบ
1. มาตรการทั่วไป	- ปฏิบัติตามมาตรการป้องกันและแก้ไขผลกระทบสิ่งแวดล้อม และ มาตรการติดตามตรวจสอบผลกระทบสิ่งแวดล้อมที่เสนอมารายงาน การเปลี่ยนแปลงรายละเอียดโครงการในรายงานการประเมินผลกระทบสิ่งแวดล้อม โครงการโรงงานหลอมอะลูมิเนียม (ส่วนขยาย ครั้งที่ 2) (ครั้งที่ 1) ของบริษัท นิคเคอ เอ็มซี อลูมิเนียม (ประเทศไทย) จำกัด ตั้งอยู่ที่นิคมอุตสาหกรรมเวลโกรว์ ตำบลพิมพา อำเภอบางปะกง จังหวัดฉะเชิงเทรา	- ภายในพื้นที่โครงการ	- ตลอดระยะเวลาดำเนินการ	- บริษัท นิคเคอ เอ็มซี อลูมิเนียม (ประเทศไทย) จำกัด
	- เมื่อผลการติดตามตรวจสอบผลกระทบสิ่งแวดล้อมได้แสดงให้เห็นถึง ปัญหาสิ่งแวดล้อม บริษัท นิคเคอ เอ็มซี อลูมิเนียม (ประเทศไทย) จำกัด ต้องดำเนินการปรับปรุงแก้ไขปัญหาเหล่านั้นโดยเร็ว และต้องปฏิบัติตาม มาตรการป้องกันและแก้ไขผลกระทบสิ่งแวดล้อม และมาตรการ ติดตามตรวจสอบผลกระทบสิ่งแวดล้อมอย่างเคร่งครัด เพื่อประโยชน์ ในการพิจารณาความเหมาะสมของการกำหนดระยะเวลาการติดตาม ตรวจสอบต่อไป	- ภายในพื้นที่โครงการ	- ตลอดระยะเวลาดำเนินการ	- บริษัท นิคเคอ เอ็มซี อลูมิเนียม (ประเทศไทย) จำกัด
	- หากเกิดเหตุการณ์ใด ๆ ก็ตาม ที่อาจก่อให้เกิดผลกระทบต่อคุณภาพ สิ่งแวดล้อม บริษัท นิคเคอ เอ็มซี อลูมิเนียม (ประเทศไทย) จำกัด ต้อง แจ้งให้สำนักงานทรัพยากรธรรมชาติและสิ่งแวดล้อมจังหวัดฉะเชิงเทรา การนิคมอุตสาหกรรมแห่งประเทศไทย และสำนักงานนโยบายและแผน ทรัพยากรธรรมชาติและสิ่งแวดล้อมทราบโดยเร็ว	- ภายในพื้นที่โครงการ	- ตลอดระยะเวลาดำเนินการ	- บริษัท นิคเคอ เอ็มซี อลูมิเนียม (ประเทศไทย) จำกัด

หมายเหตุ : มาตรการที่ขีดเส้นใต้ คือ มาตรการที่เพิ่มเติมหรือปรับปรุงข้อความ

ลงชื่อ

大岡 俊弘

นายโทชิฮิโตะ โอกะ

กรรมการบริษัท นิคเคอ เอ็มซี อลูมิเนียม (ประเทศไทย) จำกัด



สิงหาคม 2564

หน้า 8/45

ลงชื่อ

นายธีรวิทย์ ปาติปา

ผู้อำนวยการ บริษัท สิ่งแวดล้อมสยาม จำกัด



ตารางที่ 2 (ต่อ) มาตรการป้องกันและแก้ไขผลกระทบสิ่งแวดล้อม รายงานการเปลี่ยนแปลงรายละเอียดโครงการในรายงานการประเมินผลกระทบสิ่งแวดล้อม  
โครงการโรงงานหลอมอะลูมิเนียม (ส่วนขยาย ครั้งที่ 2) (ครั้งที่ 1) ของบริษัท นิคเคอ เอ็มซี อลูมิเนียม (ประเทศไทย) จำกัด (ระยะดำเนินการ)  
ตั้งอยู่ที่นิคมอุตสาหกรรมเวลโกรว์ ตำบลพิພา อำเภอบางปะกง จังหวัดฉะเชิงเทรา

ผลกระทบสิ่งแวดล้อม	มาตรการป้องกันและแก้ไขผลกระทบสิ่งแวดล้อม	สถานที่ดำเนินการ	ระยะเวลาดำเนินการ	ผู้รับผิดชอบ
1. มาตรการทั่วไป (ต่อ)	<p>- บริษัท นิคเคอ เอ็มซี อลูมิเนียม (ประเทศไทย) จำกัด ต้องว่าจ้างหน่วยงานกลาง (Third Party) ในการติดตามตรวจสอบการปฏิบัติตามมาตรการฯ และจัดทำรายงานผลการปฏิบัติตามมาตรการป้องกันและแก้ไขผลกระทบสิ่งแวดล้อม และมาตรการติดตามตรวจสอบผลกระทบสิ่งแวดล้อม โดยเสนอให้สำนักงานทรัพยากรธรรมชาติและสิ่งแวดล้อมจังหวัดฉะเชิงเทรา การนิคมอุตสาหกรรมแห่งประเทศไทย และสำนักงานนโยบายและแผนทรัพยากรธรรมชาติและสิ่งแวดล้อม ทราบทุก 6 เดือน</p> <p>- ในกรณีที่บริษัท นิคเคอ เอ็มซี อลูมิเนียม (ประเทศไทย) จำกัด มีความจำเป็นต้องเปลี่ยนแปลงรายละเอียดโครงการหรือมาตรการป้องกันและแก้ไขผลกระทบสิ่งแวดล้อม หรือมาตรการติดตามตรวจสอบผลกระทบสิ่งแวดล้อม ตามที่เสนอไว้ในรายงานการวิเคราะห์ผลกระทบสิ่งแวดล้อมที่ได้รับความเห็นชอบไว้แล้ว ให้ บริษัท นิคเคอ เอ็มซี อลูมิเนียม (ประเทศไทย) จำกัด แจ้งให้หน่วยงานที่มีอำนาจหน้าที่ในการพิจารณาอนุมัติหรืออนุญาตดำเนินการดังนี้</p> <p>1) หากหน่วยงานผู้อนุมัติหรืออนุญาตเห็นว่าการเปลี่ยนแปลงดังกล่าวเกิดผลดีต่อสิ่งแวดล้อมมากกว่า หรือเทียบเท่ามาตรการที่กำหนดไว้ในรายงานการวิเคราะห์ผลกระทบสิ่งแวดล้อมที่ได้รับความเห็นชอบไว้แล้วให้หน่วยงานผู้อนุมัติหรืออนุญาตรับจดแจ้งให้เป็นไปตามหลักเกณฑ์และเงื่อนไขที่กำหนดไว้ในกฎหมายนั้น ๆ ต่อไป พร้อมทั้งให้จัดทำสำเนาการเปลี่ยนแปลงดังกล่าวข้างต้นที่รับจดแจ้งไว้ แจ้งให้สำนักงานนโยบายและแผนทรัพยากรธรรมชาติและสิ่งแวดล้อมเพื่อทราบ</p>	<p>- ภายในพื้นที่โครงการ</p> <p>- ภายในพื้นที่โครงการ</p>	<p>- ตลอดระยะเวลาดำเนินการ</p> <p>- ตลอดระยะเวลาดำเนินการ</p>	<p>- บริษัท นิคเคอ เอ็มซี อลูมิเนียม (ประเทศไทย) จำกัด</p> <p>- บริษัท นิคเคอ เอ็มซี อลูมิเนียม (ประเทศไทย) จำกัด</p>

ลงชื่อ 大田 3俊 3z

นายโทชิฮิโตะ โอะกะ  
กรรมการบริษัท นิคเคอ เอ็มซี อลูมิเนียม (ประเทศไทย) จำกัด



สิงหาคม 2564  
หน้า 9/45

ลงชื่อ ธีรวิทย์ ปาติปา

นายธีรวิทย์ ปาติปา  
ผู้อำนวยการ บริษัท สิ่งแวดล้อมสยาม จำกัด



ตารางที่ 2 (ต่อ) มาตรการป้องกันและแก้ไขผลกระทบต่อสิ่งแวดล้อม รายงานการเปลี่ยนแปลงรายละเอียดโครงการในรายงานการประเมินผลกระทบต่อสิ่งแวดล้อม  
โครงการโรงงานหลอมอะลูมิเนียม (ส่วนขยาย ครั้งที่ 2) (ครั้งที่ 1) ของบริษัท นิคเคอิ เอ็มซี อลูมิเนียม (ประเทศไทย) จำกัด (ระยะดำเนินการ)  
ตั้งอยู่ที่นิคมอุตสาหกรรมเวลโกรว์ ตำบลพิมพา อำเภอบางปะกง จังหวัดฉะเชิงเทรา

ผลกระทบต่อสิ่งแวดล้อม	มาตรการป้องกันและแก้ไขผลกระทบต่อสิ่งแวดล้อม	สถานที่ดำเนินการ	ระยะเวลาดำเนินการ	ผู้รับผิดชอบ
1. มาตรการทั่วไป (ต่อ)	2) หากหน่วยงานผู้อนุมัติหรืออนุญาตเห็นว่าการเปลี่ยนแปลงดังกล่าวอาจกระทบต่อสาระสำคัญในรายงานการวิเคราะห์ผลกระทบต่อสิ่งแวดล้อมที่ได้รับความเห็นชอบไว้แล้ว ให้หน่วยงานผู้อนุมัติหรืออนุญาต จัดส่งรายงานการเปลี่ยนแปลงดังกล่าวให้สำนักงานนโยบายและแผนทรัพยากรธรรมชาติและสิ่งแวดล้อม เพื่อเสนอให้คณะกรรมการผู้ชำนาญการพิจารณารายงานการวิเคราะห์ผลกระทบต่อสิ่งแวดล้อม (คชก.) ชุดที่เกี่ยวข้องให้ความเห็นประกอบก่อนดำเนินการเปลี่ยนแปลง และเมื่อโครงการได้รับอนุญาตหรืออนุญาตให้มีการเปลี่ยนแปลง ให้หน่วยงานผู้อนุมัติหรืออนุญาตแจ้งผลการเปลี่ยนแปลงดังกล่าวให้สำนักงานนโยบายและแผนทรัพยากรธรรมชาติและสิ่งแวดล้อมเพื่อทราบ	- ภายในพื้นที่โครงการ	- ตลอดระยะเวลาดำเนินการ	- บริษัท นิคเคอิ เอ็มซี อลูมิเนียม (ประเทศไทย) จำกัด
2. คุณภาพอากาศ	- จัดให้มีระบบบำบัดมลพิษทางอากาศจากกระบวนการผลิตดังนี้ <ul style="list-style-type: none"> <li>• Dust Collector No. 1 สำหรับบำบัดอากาศเสียจากเตาหลอม ขนาด 30 ตัน ประกอบด้วย Twin Cyclone &amp; Bag Filter</li> <li>• Dust Collector No. 2 สำหรับบำบัดอากาศเสียจากเครื่องแยกกากอะลูมิเนียม ประกอบด้วย Cyclone &amp; Bag Filter</li> <li>• Dust Collector No. 3 สำหรับบำบัดอากาศเสียจากเครื่องอบแห้ง ประกอบด้วย multi-Cyclone</li> <li>• Dust Collector No. 4 สำหรับบำบัดอากาศเสียจากเตาหลอม ขนาด 20 ตัน ประกอบด้วย Twin Cyclone &amp; Bag Filter</li> <li>• Dust Collector No. 5 สำหรับบำบัดอากาศเสียจากเตาหลอม ขนาด 30 ตัน ประกอบด้วย Twin Cyclone &amp; Bag Filter</li> </ul>	- ภายในพื้นที่โครงการ	- ตลอดระยะเวลาดำเนินการ	- บริษัท นิคเคอิ เอ็มซี อลูมิเนียม (ประเทศไทย) จำกัด

ลงชื่อ 大岡 3 俊 3 2  
นายโทชิฮิโตะ โอเกะ  
กรรมการบริษัท นิคเคอิ เอ็มซี อลูมิเนียม (ประเทศไทย) จำกัด



สิงหาคม 2564  
หน้า 10/45

ลงชื่อ ธีรวิทย์ ปาดิปา  
นายธีรวิทย์ ปาดิปา  
ผู้อำนวยการ บริษัท สิ่งแวดล้อมสยาม จำกัด



ตารางที่ 2 (ต่อ) มาตรการป้องกันและแก้ไขผลกระทบต่อสิ่งแวดล้อม รายงานการเปลี่ยนแปลงรายละเอียดโครงการในรายงานการประเมินผลกระทบต่อสิ่งแวดล้อม  
โครงการโรงงานหลอมอะลูมิเนียม (ส่วนขยาย ครั้งที่ 2) (ครั้งที่ 1) ของบริษัท นิคเคอ เอ็มซี อลูมิเนียม (ประเทศไทย) จำกัด (ระยะดำเนินการ)  
ตั้งอยู่ที่นิคมอุตสาหกรรมเวลโกรว์ ตำบลพิมพา อำเภอบางปะกง จังหวัดฉะเชิงเทรา

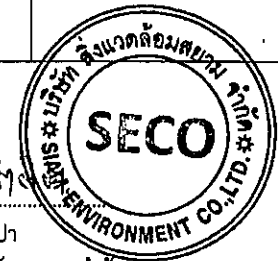
ผลกระทบต่อสิ่งแวดล้อม	มาตรการป้องกันและแก้ไขผลกระทบต่อสิ่งแวดล้อม	สถานที่ดำเนินการ	ระยะเวลาดำเนินการ	ผู้รับผิดชอบ
2. คุณภาพอากาศ (ต่อ)	<p>- ควบคุมอัตราการระบายมลพิษจากปล่องควันทั้ง 5 ปล่อง ของโรงงาน ดังนี้</p> <p>ปล่อง Dust Collector No. 1</p> <ul style="list-style-type: none"> <li>• TSP ไม่เกิน 90 mg/m<sup>3</sup> (อัตราการระบาย 1.62 กรัม/วินาที)</li> <li>• CO ไม่เกิน 300 mg/m<sup>3</sup> (อัตราการระบาย 5.40 กรัม/วินาที)</li> <li>• NO<sub>x</sub> as NO<sub>2</sub> ไม่เกิน 80 mg/m<sup>3</sup> (อัตราการระบาย 0.12 กรัม/วินาที)</li> </ul> <p>ปล่อง Dust Collector No. 2</p> <ul style="list-style-type: none"> <li>• TSP ไม่เกิน 90 mg/m<sup>3</sup> (อัตราการระบาย 0.50 กรัม/วินาที)</li> <li>• CO ไม่เกิน 300 mg/m<sup>3</sup> (อัตราการระบาย 1.65 กรัม/วินาที)</li> <li>• NO<sub>x</sub> as NO<sub>2</sub> ไม่เกิน 80 mg/m<sup>3</sup> (อัตราการระบาย 0.12 กรัม/วินาที)</li> </ul> <p>ปล่อง Dust Collector No. 3</p> <ul style="list-style-type: none"> <li>• TSP ไม่เกิน 90 mg/m<sup>3</sup> (อัตราการระบาย 0.77 กรัม/วินาที)</li> <li>• CO ไม่เกิน 300 mg/m<sup>3</sup> (อัตราการระบาย 2.53 กรัม/วินาที)</li> <li>• NO<sub>x</sub> as NO<sub>2</sub> ไม่เกิน 80 mg/m<sup>3</sup> (อัตราการระบาย 0.24 กรัม/วินาที)</li> </ul> <p>ปล่อง Dust Collector No. 4</p> <ul style="list-style-type: none"> <li>• TSP ไม่เกิน 90 mg/m<sup>3</sup> (อัตราการระบาย 1.13 กรัม/วินาที)</li> <li>• CO ไม่เกิน 300 mg/m<sup>3</sup> (อัตราการระบาย 3.75 กรัม/วินาที)</li> <li>• NO<sub>x</sub> as NO<sub>2</sub> ไม่เกิน 80 mg/m<sup>3</sup> (อัตราการระบาย 1.00 กรัม/วินาที)</li> </ul> <p>ปล่อง Dust Collector No. 5</p> <ul style="list-style-type: none"> <li>• TSP ไม่เกิน 90 mg/m<sup>3</sup> อัตราการระบาย 1.22 กรัม/วินาที)</li> <li>• CO ไม่เกิน 300 mg/m<sup>3</sup> (อัตราการระบาย 4.05 กรัม/วินาที)</li> <li>• NO<sub>x</sub> as NO<sub>2</sub> ไม่เกิน 80 mg/m<sup>3</sup> (อัตราการระบาย 1.00 กรัม/วินาที)</li> </ul>	- ปล่องระบายมลสาร ทั้ง 5 ปล่อง ภายใน โครงการ	- ตลอดระยะเวลาดำเนินการ	- บริษัท นิคเคอ เอ็มซี อลูมิเนียม (ประเทศไทย) จำกัด

ลงชื่อ 大岡 隆三  
นายโทชิฮิโตะ โอกะ  
กรรมการบริษัท นิคเคอ เอ็มซี อลูมิเนียม (ประเทศไทย) จำกัด



สิงหาคม 2564  
หน้า 11/45

ลงชื่อ ธีรวิทย์ ปาติปา  
นายธีรวิทย์ ปาติปา  
ผู้อำนวยการ บริษัท สิ่งแวดล้อมสยาม จำกัด



ตารางที่ 2 (ต่อ) มาตรการป้องกันและแก้ไขผลกระทบสิ่งแวดล้อม รายงานการเปลี่ยนแปลงรายละเอียดโครงการในรายงานการประเมินผลกระทบสิ่งแวดล้อม  
โครงการโรงงานหลอมอะลูมิเนียม (ส่วนขยาย ครั้งที่ 2) (ครั้งที่ 1) ของบริษัท นิคเคอิ เอ็มซี อลูมิเนียม (ประเทศไทย) จำกัด (ระยะดำเนินการ)  
ตั้งอยู่ที่นิคมอุตสาหกรรมเวลโกรว์ ตำบลพิมพา อำเภอบางประกง จังหวัดฉะเชิงเทรา

ผลกระทบสิ่งแวดล้อม	มาตรการป้องกันและแก้ไขผลกระทบสิ่งแวดล้อม	สถานที่ดำเนินการ	ระยะเวลาดำเนินการ	ผู้รับผิดชอบ
2. คุณภาพอากาศ (ต่อ)	- ตรวจสอบประสิทธิภาพของระบบดักฝุ่นทั้งถลุงกรองและไซโคลนอย่างสม่ำเสมอ	- ระบบกักจัดฝุ่น (Dust Collector)	- ตลอดระยะเวลาดำเนินการ	- บริษัท นิคเคอิ เอ็มซี อลูมิเนียม (ประเทศไทย) จำกัด
	- จัดให้มีเจ้าหน้าที่ที่มีความรู้ประสบการณ์ ในการดูแลและบำรุงรักษา ระบบกักจัดมลสารให้มีประสิทธิภาพตามที่ได้ออกแบบไว้	- ระบบกักจัดฝุ่น (Dust Collector)	- ตลอดระยะเวลาดำเนินการ	- บริษัท นิคเคอิ เอ็มซี อลูมิเนียม (ประเทศไทย) จำกัด
	- จัดเตรียมอะไหล่สำรองสำหรับใช้งาน โดยเฉพาะถลุงกรองไม่น้อยกว่า 100% ของจำนวนถลุงกรองทั้งหมดที่ใช้ใน Bag Filter	- Bag Filter	- ตลอดระยะเวลาดำเนินการ	- บริษัท นิคเคอิ เอ็มซี อลูมิเนียม (ประเทศไทย) จำกัด
	- หากเครื่องอุปกรณ์ที่ใช้บำบัดอากาศขัดข้อง ต้องรีบหาสาเหตุการขัดข้องและดำเนินการแก้ไขทันที และต้องหยุดการหลอมใน Batch ต่อไปจนกว่าจะทำการแก้ไขแล้วเสร็จ	- ระบบกักจัดฝุ่น (Dust Collector)	- ตลอดระยะเวลาดำเนินการ	- บริษัท นิคเคอิ เอ็มซี อลูมิเนียม (ประเทศไทย) จำกัด
	- จัดให้มีเครื่องกำเนิดไฟฟ้าสำรอง 4 เครื่อง ขนาด 200 KVA, 325 KVA, 340 KVA และ 365 KVA โดยจ่ายไฟฟ้ากับอุปกรณ์ที่สำคัญที่ต้องทำงานอย่างต่อเนื่อง และระบบบำบัดอากาศทั้ง 5 ชุด เพื่อบำบัดอากาศอย่างต่อเนื่อง แม้ขณะไฟฟ้าหลักดับหรือขัดข้อง	- ระบบกักจัดฝุ่น (Dust Collector) ทุกชุด	- ตลอดระยะเวลาดำเนินการ	- บริษัท นิคเคอิ เอ็มซี อลูมิเนียม (ประเทศไทย) จำกัด
	- จัดให้มีอุปกรณ์ซ่อมบำรุง และมีการตรวจสอบบำรุงเชิงป้องกัน (Preventive Maintenance) อย่างสม่ำเสมอ ตามคำแนะนำของบริษัทผู้ผลิตเครื่องจักรนั้น ๆ	- ระบบกักจัดฝุ่น (Dust Collector) ทุกชุด	- ตลอดระยะเวลาดำเนินการ	- บริษัท นิคเคอิ เอ็มซี อลูมิเนียม (ประเทศไทย) จำกัด
	- ตรวจสอบการสูญเสียความดัน (Pressure Loss) ที่ทางเข้าและทางออกของเครื่องเก็บความร้อนบริเวณหัวเผาของเตาหลอมทุกวัน อย่างสม่ำเสมอเพื่อตรวจสอบสภาพตัวเก็บความร้อน (Ceramic Ball) ให้เหมาะสมกับระยะเวลาการทำความสะอาด	- เตาหลอมภายในโครงการ	- ตลอดระยะเวลาดำเนินการ	- บริษัท นิคเคอิ เอ็มซี อลูมิเนียม (ประเทศไทย) จำกัด
	- กำหนดให้มีการทำความสะอาดตัวเก็บความร้อน (Ceramic Ball) เป็นประจำทุก 4 เดือน	- อุปกรณ์เก็บความร้อน	- ตลอดระยะเวลาดำเนินการ	- บริษัท นิคเคอิ เอ็มซี อลูมิเนียม (ประเทศไทย) จำกัด

ลงชื่อ 大岡 駿 三 工  
นายโทชิโตะ โอะกะ  
กรรมการบริษัท นิคเคอิ เอ็มซี อลูมิเนียม (ประเทศไทย) จำกัด



สิงหาคม 2564  
หน้า 12/45

ลงชื่อ ธีรวิทย์ ปาติปา  
นายธีรวิทย์ ปาติปา  
ผู้อำนวยการ บริษัท สิ่งแวดล้อมสยาม จำกัด



ตารางที่ 2 (ต่อ) มาตรการป้องกันและแก้ไขผลกระทบสิ่งแวดล้อม รายงานการเปลี่ยนแปลงรายละเอียดโครงการในรายงานการประเมินผลกระทบสิ่งแวดล้อม  
โครงการโรงงานหลอมอะลูมิเนียม (ส่วนขยาย ครั้งที่ 2) (ครั้งที่ 1) ของบริษัท นิคเคอ เอ็มซี อลูมิเนียม (ประเทศไทย) จำกัด (ระยะดำเนินการ)  
ตั้งอยู่ที่นิคมอุตสาหกรรมเวลโกรว์ ตำบลพิมพา อำเภอบางปรกง จังหวัดฉะเชิงเทรา

ผลกระทบสิ่งแวดล้อม	มาตรการป้องกันและแก้ไขผลกระทบสิ่งแวดล้อม	สถานที่ดำเนินการ	ระยะเวลาดำเนินการ	ผู้รับผิดชอบ
2. คุณภาพอากาศ (ต่อ)	- สำรองตัวเก็บความร้อน (Ceramic Ball) อย่างน้อยร้อยละ 20 ของปริมาณที่ใช้	- อุปกรณ์เก็บความร้อน	- ตลอดระยะเวลาดำเนินการ	- บริษัท นิคเคอ เอ็มซี อลูมิเนียม (ประเทศไทย) จำกัด
	- หากเครื่องเก็บความร้อน ท่อไอเสีย หรือวาล์วควบคุมทิศทางท่อไอเสียเกิดการชำรุดหรือไม่สามารถทำงานได้ตามปกติ ต้องหยุดการผลิตเพื่อแก้ไขให้สามารถใช้งานได้ก่อนดำเนินการผลิตต่อไป	- อุปกรณ์เก็บความร้อน	- ตลอดระยะเวลาดำเนินการ	- บริษัท นิคเคอ เอ็มซี อลูมิเนียม (ประเทศไทย) จำกัด
	- จัดบันทึกสถิติการตรวจซ่อมบำรุง สาเหตุการชำรุด ระยะเวลา รวมถึงรายละเอียดอื่น ๆ ที่เกี่ยวข้องกับการตรวจซ่อมเตาหลอมทุกครั้งที่ยังดำเนินการ	- ภายในพื้นที่โครงการ	- ตลอดระยะเวลาดำเนินการ	- บริษัท นิคเคอ เอ็มซี อลูมิเนียม (ประเทศไทย) จำกัด
3. เสียง	- ตรวจสอบและบำรุงรักษาเครื่องจักรอยู่เสมอ ตามโปรแกรมของเครื่องจักรนั้น ๆ	- เครื่องจักรภายในโรงงาน	- ตลอดระยะเวลาดำเนินการ	- บริษัท นิคเคอ เอ็มซี อลูมิเนียม (ประเทศไทย) จำกัด
	- กำหนดให้มีการดูแลรักษาเครื่องมือ เครื่องจักร อุปกรณ์ที่ก่อให้เกิดเสียงทุกชนิดให้อยู่ในสภาพที่ดีตลอดเวลา และมีการซ่อมบำรุงตามตารางเวลาการบำรุง (Preventive Maintenance) เพื่อลดระดับเสียงจากการดำเนินการของโรงงาน	- เครื่องจักรภายในโรงงาน	- ตลอดระยะเวลาดำเนินการ	- บริษัท นิคเคอ เอ็มซี อลูมิเนียม (ประเทศไทย) จำกัด
	- ระมัดระวังมิให้เกิดผลกระทบกระเทาะขณะเคลื่อนย้ายวัตถุดิบและผลิตภัณฑ์	- เครื่องจักรภายในโรงงาน	- ตลอดระยะเวลาดำเนินการ	- บริษัท นิคเคอ เอ็มซี อลูมิเนียม (ประเทศไทย) จำกัด
	- จัดให้อุปกรณ์เครื่องจักรส่วนใหญ่ที่ก่อให้เกิดเสียงตั้งอยู่ในอาคารโรงงานเพื่อช่วยลดพลังงานเสียงจากโครงการ	- เครื่องจักรภายในโรงงาน	- ตลอดระยะเวลาดำเนินการ	- บริษัท นิคเคอ เอ็มซี อลูมิเนียม (ประเทศไทย) จำกัด

ลงชื่อ 大岡 隆三

นายโทชิโตะ โอะกะ  
กรรมการบริษัท นิคเคอ เอ็มซี อลูมิเนียม (ประเทศไทย) จำกัด



สิงหาคม 2564  
หน้า 13/45

ลงชื่อ ธีรวิทย์ ปาติปา

นายธีรวิทย์ ปาติปา  
ผู้อำนวยการ บริษัท สิ่งแวดล้อมสยาม จำกัด



ตารางที่ 2 (ต่อ) มาตรการป้องกันและแก้ไขผลกระทบสิ่งแวดล้อม รายงานการเปลี่ยนแปลงรายละเอียดโครงการในรายงานการประเมินผลกระทบสิ่งแวดล้อม  
โครงการโรงงานหลอมอะลูมิเนียม (ส่วนขยาย ครั้งที่ 2) (ครั้งที่ 1) ของบริษัท นิคเคอ เอ็มซี อลูมิเนียม (ประเทศไทย) จำกัด (ระยะดำเนินการ)  
ตั้งอยู่ที่นิคมอุตสาหกรรมเวลโกรว์ ตำบลพิมพา อำเภอบางปะกง จังหวัดฉะเชิงเทรา

ผลกระทบสิ่งแวดล้อม	มาตรการป้องกันและแก้ไขผลกระทบสิ่งแวดล้อม	สถานที่ดำเนินการ	ระยะเวลาดำเนินการ	ผู้รับผิดชอบ
4. คุณภาพน้ำ	- จัดให้มีระบบบำบัดน้ำเสียชนิดถังเกรอะสำเร็จรูป (Septic Tank) จำนวน 5 ชุด สำหรับบำบัดน้ำเสียจากห้องน้ำ-ห้องส้วม ที่สำนักงาน โรงอาหาร และอาคารโรงงาน ที่มีความสามารถในการบำบัดไม่น้อยกว่า 4.2 ลูกบาศก์เมตร/วัน	- ห้องน้ำและห้องส้วม	- ตลอดระยะเวลาดำเนินการ	- บริษัท นิคเคอ เอ็มซี อลูมิเนียม (ประเทศไทย) จำกัด
	- จัดให้มีการสูบกากตะกอนในแต่ละบ่อเกรอะภายในโครงการนำไปกำจัดอย่างสม่ำเสมอ	- บ่อเกรอะของโครงการ	- ตลอดระยะเวลาดำเนินการ	- บริษัท นิคเคอ เอ็มซี อลูมิเนียม (ประเทศไทย) จำกัด
	- จัดให้มีบ่อดักไขมันสำหรับดักไขมันจากน้ำเสียของโรงอาหารก่อนเข้าสู่ระบบบำบัดน้ำเสียสำเร็จรูปของโครงการ	- น้ำเสียจากโรงอาหาร	- ตลอดระยะเวลาดำเนินการ	- บริษัท นิคเคอ เอ็มซี อลูมิเนียม (ประเทศไทย) จำกัด
	- หมั่นดักไขมันออกจากบ่อดักไขมันของโรงอาหารไปกำจัดอย่างเหมาะสมเป็นประจำทุกวัน วันละ 2 ครั้ง (เช้า-บ่าย)	- บ่อดักคราบไขมันจากโรงอาหาร	- ตลอดระยะเวลาดำเนินการ	- บริษัท นิคเคอ เอ็มซี อลูมิเนียม (ประเทศไทย) จำกัด
	- สูบตะกอนจากบ่อดักไขมันที่โรงอาหารปีละ 3 ครั้ง	- บ่อดักคราบไขมันจากโรงอาหาร	- ตลอดระยะเวลาดำเนินการ	- บริษัท นิคเคอ เอ็มซี อลูมิเนียม (ประเทศไทย) จำกัด
	- หากผลการตรวจวัดคุณภาพน้ำทิ้งของโรงอาหารมีค่าสูงกว่าเกณฑ์ที่กำหนดของประกาศกรมอุตุนิยมวิทยาแห่งประทศไทย ที่ 76/2560 เรื่องหลักเกณฑ์ทั่วไปในการระบายน้ำเสียเข้าสู่ระบบบำบัดน้ำเสียส่วนกลางในนิคมอุตสาหกรรม ให้ติดตั้งบ่อดักไขมันที่โรงอาหารเพิ่มขึ้นอีก 1 บ่อ	- บ่อดักคราบไขมันจากโรงอาหาร	- ตลอดระยะเวลาดำเนินการ	- บริษัท นิคเคอ เอ็มซี อลูมิเนียม (ประเทศไทย) จำกัด
	- ดูแลไม่ให้มีการระบายน้ำล้างภาชนะ และน้ำล้างทำความสะอาดจากโรงอาหารลงสู่ท่อระบายน้ำฝนของโรงงาน	- โรงอาหารและรางระบายน้ำฝน	- ตลอดระยะเวลาดำเนินการ	- บริษัท นิคเคอ เอ็มซี อลูมิเนียม (ประเทศไทย) จำกัด
	- จัดให้มีหลังคาปิดคลุมบริเวณลานเก็บกองวัตถุดิบ เพื่อป้องกันน้ำฝนปนเปื้อนและไม่เก็บกองวัตถุดิบไว้ในปริมาณมากเกินไปจนล้นพื้นที่เก็บกอง	- บริเวณที่เก็บกองวัตถุดิบ	- ตลอดระยะเวลาดำเนินการ	- บริษัท นิคเคอ เอ็มซี อลูมิเนียม (ประเทศไทย) จำกัด

ลงชื่อ 大岡 俊 弘

นายโทชิฮิโตะ โอเกะ  
กรรมการบริษัท นิคเคอ เอ็มซี อลูมิเนียม (ประเทศไทย) จำกัด



สิงหาคม 2564  
หน้า 14/45

ลงชื่อ ธีรวิทย์ ปาดป่า

นายธีรวิทย์ ปาดป่า  
ผู้อำนวยการ บริษัท สิ่งแวดล้อมสยาม จำกัด

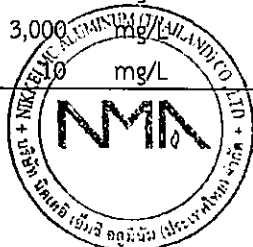


ตารางที่ 2 (ต่อ) มาตรการป้องกันและแก้ไขผลกระทบสิ่งแวดล้อม รายงานการเปลี่ยนแปลงรายละเอียดโครงการในรายงานการประเมินผลกระทบสิ่งแวดล้อม  
โครงการโรงงานหลอมอะลูมิเนียม (ส่วนขยาย ครั้งที่ 2) (ครั้งที่ 1) ของบริษัท นิคเคอ เอ็มซี อลูมิเนียม (ประเทศไทย) จำกัด (ระยะดำเนินการ)  
ตั้งอยู่ที่นิคมอุตสาหกรรมเวลโกรว์ ตำบลพิพาท อำเภอบางปะกง จังหวัดฉะเชิงเทรา

ผลกระทบสิ่งแวดล้อม	มาตรการป้องกันและแก้ไขผลกระทบสิ่งแวดล้อม	สถานที่ดำเนินการ	ระยะเวลาดำเนินการ	ผู้รับผิดชอบ
4. คุณภาพน้ำ (ต่อ)	- ดูแลทำความสะอาดพื้นบริเวณลานเก็บกองวัตถุดิบ ไม่ให้มีวัตถุติด หกเรี่ยราด โดยจัดให้มีพนักงานทำความสะอาดพื้นเป็นประจำทุกวัน	- บริเวณที่เก็บกอง วัตถุดิบ	- ตลอดระยะเวลาดำเนินการ	- บริษัท นิคเคอ เอ็มซี อลูมิเนียม (ประเทศไทย) จำกัด
	- จัดให้มีบ่อดักน้ำมันและอะลูมิเนียมที่แนวท่อระบายน้ำบริเวณแนวรั้ว ด้านทิศใต้ก่อนระบายออกบ่อดักขยะ โดยเป็นบ่อ คสล. ขนาด 5 x 7 เมตร ลึกประมาณ 2 เมตร มีช่องเปิดบริเวณฝาท่อเพื่อเปิดทำความสะอาด สะอาดดักคราบน้ำมันและเศษอะลูมิเนียมออกจากบ่อ	- บริเวณแนวท่อระบายน้ำ แนวรั้วทิศใต้	- ตลอดระยะเวลาดำเนินการ	- บริษัท นิคเคอ เอ็มซี อลูมิเนียม (ประเทศไทย) จำกัด
	- หมั่นดูแลกวาดคราบน้ำมันและเศษอะลูมิเนียมจากบ่อดักน้ำมันบริเวณ แนวรั้วด้านทิศใต้เป็นประจำทุกสัปดาห์ เก็บกักใส่ภาชนะที่เหมาะสมก่อน ส่งไปกำจัดโดยหน่วยงานที่ได้รับอนุญาตจากกรมโรงงานอุตสาหกรรม	- บ่อดักน้ำมันของท่อ ระบายน้ำฝนบริเวณ ทิศใต้ก่อนระบายออก	- ตลอดระยะเวลาดำเนินการ	- บริษัท นิคเคอ เอ็มซี อลูมิเนียม (ประเทศไทย) จำกัด
	- น้ำทิ้งจากระบบหล่อเย็นเมื่อทำการเปลี่ยนถ่ายให้เก็บกักไว้ในบ่อดัก น้ำทิ้งจากระบบหล่อเย็น ขนาด 300 ลูกบาศก์เมตร จนมีอุณหภูมิ ไม่เกิน 40 °C และตรวจวัดคุณภาพให้ได้เกณฑ์น้ำเสียที่ยินยอมให้ ระบายลงสู่ระบบบำบัดน้ำเสียส่วนกลางของ กนอ. ก่อนระบายทิ้งลงสู่ ระบบรวบรวมน้ำเสียนิคมาฯ ต่อไป	- ระบบน้ำหล่อเย็น	- ตลอดระยะเวลาดำเนินการ	- บริษัท นิคเคอ เอ็มซี อลูมิเนียม (ประเทศไทย) จำกัด
	- ควบคุมคุณภาพน้ำทิ้งก่อนระบายลงท่อระบายน้ำเสียของนิคม อุตสาหกรรมเวลโกรว์ให้ได้ตามประกาศการนิคมอุตสาหกรรมแห่ง ประเทศไทย ที่ 76/2560 เรื่องหลักเกณฑ์ทั่วไปในการระบายน้ำเสีย เข้าสู่ระบบบำบัดน้ำเสียส่วนกลางในนิคมอุตสาหกรรม กำหนด คือ <ul style="list-style-type: none"> <li>• pH ระหว่าง 5.5-9</li> <li>• BOD ไม่เกิน 500 mg/L</li> <li>• SS ไม่เกิน 200 mg/L</li> <li>• TDS ไม่เกิน 3,000 mg/L</li> <li>• Grease &amp; Oil ไม่เกิน mg/L</li> </ul>	- ระบบบำบัดน้ำเสีย ขั้นต้นของโครงการ	- ตลอดระยะเวลาดำเนินการ	- บริษัท นิคเคอ เอ็มซี อลูมิเนียม (ประเทศไทย) จำกัด

ลงชื่อ 大岡 隆子

นายโทชิฮิโตะ โอกะ  
กรรมการบริษัท นิคเคอ เอ็มซี อลูมิเนียม (ประเทศไทย) จำกัด



สิงหาคม 2564  
หน้า 15/45

ลงชื่อ ธีรวิทย์ ปาติปา

นายธีรวิทย์ ปาติปา  
ผู้อำนวยการ บริษัท สิ่งแวดล้อมสยาม จำกัด





ตารางที่ 2 (ต่อ) มาตรการป้องกันและแก้ไขผลกระทบสิ่งแวดล้อม รายงานการเปลี่ยนแปลงรายละเอียดโครงการในรายงานการประเมินผลกระทบสิ่งแวดล้อม  
โครงการโรงงานหลอมอะลูมิเนียม (ส่วนขยาย ครั้งที่ 2) (ครั้งที่ 1) ของบริษัท นิคเคอ เอ็มซี อลูมิเนียม (ประเทศไทย) จำกัด (ระยะดำเนินการ)  
ตั้งอยู่ที่นิคมอุตสาหกรรมเวลโกรว์ ตำบลพิพชา อำเภอบางปะกง จังหวัดฉะเชิงเทรา

ผลกระทบสิ่งแวดล้อม	มาตรการป้องกันและแก้ไขผลกระทบสิ่งแวดล้อม	สถานที่ดำเนินการ	ระยะเวลาดำเนินการ	ผู้รับผิดชอบ
4. คุณภาพน้ำ (ต่อ)	- จัดสร้างพื้นของอาคารเก็บกอง Chip ให้มีระดับสูงกว่าพื้นถนน โดยให้ลาดเทลงด้านหลังและบ่อพักน้ำฝนปนเปื้อนขนาด 400 ลิตร พร้อมจัดให้มีท่อระบายน้ำขนาด 3 นิ้ว สำหรับรวบรวมน้ำฝนปนเปื้อนน้ำมันจากห้องเก็บ Chip นี้ เข้าสู่บ่อพักน้ำฝนปนเปื้อนขนาด 400 ลิตรดังกล่าว แล้วเก็บใส่ถัง 200 ลิตร ปิดฝาปิดชิด ก่อนส่งให้หน่วยงานที่ได้รับอนุญาตจากกรมโรงงานอุตสาหกรรมรับไปกำจัด	- อาคารโรงเก็บ Chip	- ตลอดระยะเวลาดำเนินการ	- บริษัท นิคเคอ เอ็มซี อลูมิเนียม (ประเทศไทย) จำกัด
5. การคมนาคมขนส่ง	- ควบคุมความเร็วรถในพื้นที่โครงการไม่ให้เกิน 20 กม./ชม.	- ภายในพื้นที่โครงการ	- ตลอดระยะเวลาดำเนินการ	- บริษัท นิคเคอ เอ็มซี อลูมิเนียม (ประเทศไทย) จำกัด
	- ควบคุมน้ำหนักรถขนส่งวัตถุอันตรายให้เป็นไปตามที่กฎหมายกำหนด	- พื้นที่โครงการ และ ถนนสาธารณะภายนอก	- ตลอดระยะเวลาดำเนินการ	- บริษัท นิคเคอ เอ็มซี อลูมิเนียม (ประเทศไทย) จำกัด
	- ควบคุมการขนส่งเชื้อเพลิงและสารเคมีให้มีภาชนะทำอย่างถูกต้องและเป็นไปตามที่กฎหมายกำหนด	- พื้นที่โครงการ และ ถนนสาธารณะภายนอก	- ตลอดระยะเวลาดำเนินการ	- บริษัท นิคเคอ เอ็มซี อลูมิเนียม (ประเทศไทย) จำกัด
	- ในการขนส่งวัตถุอันตรายจัดให้มีผ้าใบคลุมส่วนบรรทุกเพื่อป้องกันการร่วงหล่นขณะขนส่ง	- พื้นที่โครงการ และ ถนนสาธารณะภายนอก	- ตลอดระยะเวลาดำเนินการ	- บริษัท นิคเคอ เอ็มซี อลูมิเนียม (ประเทศไทย) จำกัด

ลงชื่อ 大岡 俊子  
นายโทชิฮิโตะ โอะกะ  
กรรมการบริษัท นิคเคอ เอ็มซี อลูมิเนียม (ประเทศไทย) จำกัด



สิงหาคม 2564  
หน้า 16/45

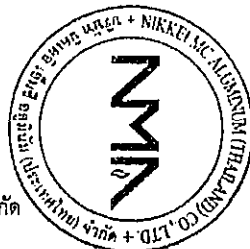
ลงชื่อ ศิริวีร์ ปาติปา  
นายศิริวีร์ ปาติปา  
ผู้อำนวยการ บริษัท สิ่งแวดล้อมสยาม จำกัด



ตารางที่ 2 (ต่อ) มาตรการป้องกันและแก้ไขผลกระทบสิ่งแวดล้อม รายงานการเปลี่ยนแปลงรายละเอียดโครงการในรายงานการประเมินผลกระทบสิ่งแวดล้อม  
โครงการโรงงานหลอมอะลูมิเนียม (ส่วนขยาย ครั้งที่ 2) (ครั้งที่ 1) ของบริษัท นิกเคอ เอ็มซี อลูมินัม (ประเทศไทย) จำกัด (ระยะดำเนินการ)  
ตั้งอยู่ที่นิคมอุตสาหกรรมเวลโกรว์ ตำบลพินนา อำเภอบางปะกง จังหวัดฉะเชิงเทรา

ผลกระทบสิ่งแวดล้อม	มาตรการป้องกันและแก้ไขผลกระทบสิ่งแวดล้อม	สถานที่ดำเนินการ	ระยะเวลาดำเนินการ	ผู้รับผิดชอบ
6. การระบายน้ำและการควบคุมน้ำท่วม	- หลีกเลี่ยงการขนส่งวัตถุดิบและผลิตภัณฑ์ในช่วงการจราจรคับคั่งหรือช่วงเวลาเร่งด่วนของชุมชน	- ถนนสาธารณะ	- ตลอดระยะเวลาดำเนินการ	- บริษัท นิกเคอ เอ็มซี อลูมินัม (ประเทศไทย) จำกัด
	- อบรมและกำกับดูแลพนักงานขับรถให้ขับรถด้วยความระมัดระวัง และปฏิบัติตามกฎจราจรอย่างเคร่งครัด	- พื้นที่โครงการ	- ตลอดระยะเวลาดำเนินการ	- บริษัท นิกเคอ เอ็มซี อลูมินัม (ประเทศไทย) จำกัด
	- ทำการตรวจสอบและขุดลอกท่อระบายน้ำฝนและบ่อดักขยะเป็นประจำทุก 3 เดือน เพื่อป้องกันท่ออุดตันจากเศษขยะและเศษวัตถุดิบที่อาจร่วงหล่นลงไป	- ระบบระบายน้ำฝนและบ่อดักขยะ	- ตลอดระยะเวลาดำเนินการ	- บริษัท นิกเคอ เอ็มซี อลูมินัม (ประเทศไทย) จำกัด
	- เศษวัตถุดิบที่มีลักษณะร่วนต่อการถูกน้ำฝนชะล้างและพัดพา ให้เก็บใส่ภาชนะหรือใช้วัสดุปิดคลุม เช่น ผ้าใบหรือหลังคา	- บริเวณพื้นที่เก็บกองวัตถุดิบ	- ในช่วงฤดูฝน	- บริษัท นิกเคอ เอ็มซี อลูมินัม (ประเทศไทย) จำกัด
	- ดูแลทำความสะอาดพื้นบริเวณลานเก็บกองวัตถุดิบโดยเฉพาะ Chip ไม่ให้หกเรียราด เนื่องจากจะถูกพัดพาลงท่อระบายน้ำได้ง่าย	- บริเวณพื้นที่เก็บกองวัตถุดิบ	- ตลอดระยะเวลาดำเนินการ	- บริษัท นิกเคอ เอ็มซี อลูมินัม (ประเทศไทย) จำกัด
	- ไม่ให้เก็บกองวัตถุดิบไว้ในปริมาณมากเกินไปจนล้นพื้นที่เก็บกอง	- บริเวณพื้นที่เก็บกอง	- ตลอดระยะเวลาดำเนินการ	- บริษัท นิกเคอ เอ็มซี อลูมินัม (ประเทศไทย) จำกัด
	- ไม่เก็บกองวัตถุดิบที่อาจมีน้ำมันปนเปื้อนไว้ทางด้านพื้นที่แนวรั้วทิศตะวันออก และบริเวณข้างลานดังกักเก็บ LPG ทางทิศตะวันตกของโรงงาน เพื่อไม่ให้มีน้ำมันปนเปื้อนลงสู่แนวท่อระบายน้ำฝนบริเวณนั้น	- พื้นที่โรงงาน	- ตลอดระยะเวลาดำเนินการ	- บริษัท นิกเคอ เอ็มซี อลูมินัม (ประเทศไทย) จำกัด

ลงชื่อ นายโทชิโตะ โอกะ  
กรรมการบริษัท นิกเคอ เอ็มซี อลูมินัม (ประเทศไทย) จำกัด



สิงหาคม 2564  
หน้า 17/45

ลงชื่อ นายธีรวิทย์ ปาติปา  
ผู้อำนวยการ บริษัท สิ่งแวดล้อมสยาม จำกัด



ตารางที่ 2 (ต่อ) มาตรการป้องกันและแก้ไขผลกระทบสิ่งแวดล้อม รายงานการเปลี่ยนแปลงรายละเอียดโครงการในรายงานการประเมินผลกระทบสิ่งแวดล้อม  
โครงการโรงงานหลอมอะลูมิเนียม (ส่วนขยาย ครั้งที่ 2) (ครั้งที่ 1) ของบริษัท นิคเคอ เอ็มซี อลูมิเนียม (ประเทศไทย) จำกัด (ระยะดำเนินการ)  
ตั้งอยู่ที่นิคมอุตสาหกรรมเวลโกรว์ ตำบลพิພິພາ อำเภอบางปะกง จังหวัดฉะเชิงเทรา

ผลกระทบสิ่งแวดล้อม	มาตรการป้องกันและแก้ไขผลกระทบสิ่งแวดล้อม	สถานที่ดำเนินการ	ระยะเวลาดำเนินการ	ผู้รับผิดชอบ
7. การจัดการกากของเสีย	- แยกขยะมูลฝอยที่เป็นของเสียอันตรายและของเสียไม่อันตราย และจัดบันทึกปริมาณรวมของของเสียแต่ละประเภท เพื่อใช้เป็นข้อมูลในการประเมินประสิทธิภาพการจัดการกากของเสียของโครงการในแต่ละปี	- ภายในพื้นที่โครงการ	- ตลอดระยะเวลาดำเนินการ	- บริษัท นิคเคอ เอ็มซี อลูมิเนียม (ประเทศไทย) จำกัด
	- เลือกใช้บริการจากผู้ขนส่งและผู้กำจัดสิ่งปฏิกูลและวัสดุเหลือใช้ที่มีมาตรฐานในการดำเนินงานเป็นที่ยอมรับ และได้รับอนุญาตจากกรมโรงงานอุตสาหกรรม	- ภายในพื้นที่โครงการ	- ตลอดระยะเวลาดำเนินการ	- บริษัท นิคเคอ เอ็มซี อลูมิเนียม (ประเทศไทย) จำกัด
	- จัดทำเอกสารกำกับการณ์ขนส่ง (Manifest System) ให้กับผู้รับกำจัดและผู้ขนส่งก่อนที่จะนำของเสียดังกล่าวออกจากพื้นที่โครงการทุกครั้ง	- ภายในพื้นที่โครงการ	- ตลอดระยะเวลาดำเนินการ	- บริษัท นิคเคอ เอ็มซี อลูมิเนียม (ประเทศไทย) จำกัด
	- แจ้งรายละเอียดเกี่ยวกับชนิด ปริมาณ และชื่อผู้บำบัด ตามประกาศกระทรวงอุตสาหกรรม พ.ศ. 2548 ไปยังกรมโรงงานอุตสาหกรรมตามแบบการแจ้งที่กรมโรงงานอุตสาหกรรมกำหนด	- ภายในพื้นที่โครงการ	- ตลอดระยะเวลาดำเนินการ	- บริษัท นิคเคอ เอ็มซี อลูมิเนียม (ประเทศไทย) จำกัด
	- โครงการต้องจัดตั้ง “คณะทำงานเพื่อบริหารและจัดการของเสีย” เพื่อรับผิดชอบในการวางแผนการจัดการของเสีย รวมทั้งควบคุมและกำกับดูแลให้เป็นไปตามที่กฎหมายกำหนด มีรายละเอียดดังนี้	- ภายในพื้นที่โครงการ	- ตลอดระยะเวลาดำเนินการ	- บริษัท นิคเคอ เอ็มซี อลูมิเนียม (ประเทศไทย) จำกัด

ลงชื่อ 文田 3 号 3 2

นายโทชิโตะ โอเกะ  
กรรมการบริษัท นิคเคอ เอ็มซี อลูมิเนียม (ประเทศไทย) จำกัด



สิงหาคม 2564  
หน้า 18/45

ลงชื่อ ธีรวิทย์ ปาติปา

นายธีรวิทย์ ปาติปา  
ผู้อำนวยการ บริษัท สิ่งแวดล้อมสยาม จำกัด



ตารางที่ 2 (ต่อ) มาตรการป้องกันและแก้ไขผลกระทบสิ่งแวดล้อม รายงานการเปลี่ยนแปลงรายละเอียดโครงการในรายงานการประเมินผลกระทบสิ่งแวดล้อม  
โครงการโรงงานหลอมอะลูมิเนียม (ส่วนขยาย ครั้งที่ 2) (ครั้งที่ 1) ของบริษัท นิคเคอ เอ็มซี อลูมิเนียม (ประเทศไทย) จำกัด (ระยะดำเนินการ)  
ตั้งอยู่ที่นิคมอุตสาหกรรมเวลโกรว์ ตำบลพิมพา อำเภอบางปะกง จังหวัดฉะเชิงเทรา

ผลกระทบสิ่งแวดล้อม	มาตรการป้องกันและแก้ไขผลกระทบสิ่งแวดล้อม	สถานที่ดำเนินการ	ระยะเวลาดำเนินการ	ผู้รับผิดชอบ
7. การจัดการกากของเสีย (ต่อ)	<p>ก) โครงสร้างคณะทำงานฯ ประกอบด้วยผู้แทนจากฝ่ายบริหารและเจ้าหน้าที่ระดับปฏิบัติการ ประกอบด้วย</p> <ol style="list-style-type: none"> <li>1) ประธานคณะทำงานฯ ผู้จัดการโรงงาน</li> <li>2) คณะทำงานฯ ผู้จัดการฝ่ายสิ่งแวดล้อมและความปลอดภัย</li> <li>3) คณะทำงานฯ ผู้จัดการฝ่ายซ่อมบำรุง</li> <li>4) คณะทำงานฯ ผู้จัดการฝ่ายผลิต</li> <li>5) คณะทำงานฯ ผู้จัดการฝ่ายบุคคล</li> <li>6) เลขานุการ เจ้าหน้าที่สิ่งแวดล้อมและความปลอดภัย</li> </ol> <p>ข) หน้าที่ของคณะทำงานเพื่อบริหารและจัดการของเสีย มีดังนี้</p> <ol style="list-style-type: none"> <li>1) จัดทำแผนการจัดการของเสียประจำปี ทั้งของเสียจากกระบวนการผลิตและสำนักงาน</li> <li>2) ศึกษาแนวทางการนำหลัก 3R มาใช้ในการจัดการของเสียที่เกิดขึ้นจากโครงการ โดยรวบรวมข้อมูลจากหน่วยงานที่เกี่ยวข้อง</li> <li>3) กำหนดเป้าหมายการลดปริมาณของเสียที่เกิดขึ้นให้สอดคล้องกับเทคโนโลยีที่เลือกใช้มากที่สุด</li> <li>4) จัดทำทะเบียนรายชื่อหน่วยงานที่ได้รับอนุญาตกำจัดของเสีย โดยจำแนกตามประเภทของเสียที่ได้รับอนุญาตกำจัด เพื่อใช้เป็นหลักฐานข้อมูลในการคัดเลือกหน่วยงานเข้ามารับของเสียไปกำจัด</li> </ol>	- ภายในพื้นที่โครงการ	- ตลอดระยะเวลาดำเนินการ	- บริษัท นิคเคอ เอ็มซี อลูมิเนียม (ประเทศไทย) จำกัด

ลงชื่อ 大岡 隆三

นายโทชิโตะ โอเกะ  
กรรมการบริษัท นิคเคอ เอ็มซี อลูมิเนียม (ประเทศไทย) จำกัด



สิงหาคม 2564  
หน้า 19/45

ลงชื่อ ธีรวิทย์ ปาติปา

นายธีรวิทย์ ปาติปา  
ผู้อำนวยการ บริษัท สิ่งแวดล้อมสยาม จำกัด

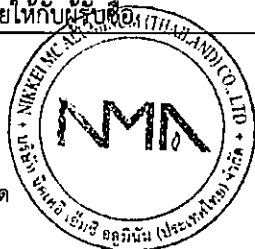


ตารางที่ 2 (ต่อ) มาตรการป้องกันและแก้ไขผลกระทบสิ่งแวดล้อม รายงานการเปลี่ยนแปลงรายละเอียดโครงการในรายงานการประเมินผลกระทบสิ่งแวดล้อม  
โครงการโรงงานหลอมอะลูมิเนียม (ส่วนขยาย ครั้งที่ 2) (ครั้งที่ 1) ของบริษัท นิคเคอ เอ็มซี อลูมิเนียม (ประเทศไทย) จำกัด (ระยะดำเนินการ)  
ตั้งอยู่ที่นิคมอุตสาหกรรมเวลโกรว์ ตำบลพิพพา อำเภอบางปะกง จังหวัดฉะเชิงเทรา

ผลกระทบสิ่งแวดล้อม	มาตรการป้องกันและแก้ไขผลกระทบสิ่งแวดล้อม	สถานที่ดำเนินการ	ระยะเวลาดำเนินการ	ผู้รับผิดชอบ
7. การจัดการกากของเสีย (ต่อ)	5) จัดประชุมคณะทำงานเพื่อบริหารและจัดการของเสียทุก 1 เดือนในปีแรก และทุก ๆ 3 เดือนในปีถัดไป เพื่อวางแผนการจัดการของเสียและติดตามความก้าวหน้าของงาน 6) จัดทำแผนการฝึกอบรมพนักงานเกี่ยวกับการจัดการของเสียเป็นประจำทุกปี 7) รวบรวมข้อมูลเกี่ยวกับ Waste Exchange ในส่วนที่เกี่ยวข้องกับโครงการเพื่อใช้เป็นข้อมูลในการวางแผนการใช้ประโยชน์จากของเสียมากที่สุด	- ภายในพื้นที่โครงการ	- ตลอดระยะเวลาดำเนินการ	- บริษัท นิคเคอ เอ็มซี อลูมิเนียม (ประเทศไทย) จำกัด
	- จัดให้มีการตรวจประเมิน (Audit) หน่วยงานที่เข้ามารับของเสียไปกำจัด โดยจัดส่งตัวแทนคณะทำงาน เพื่อบริหารและจัดการของเสียเข้าตรวจสอบตั้งแต่ใบอนุญาต ขั้นตอนการขนส่ง และการกำจัดที่ปลายทาง ทำการตรวจประเมินก่อนการคัดเลือก 1 ครั้ง และทำการตรวจประเมินระหว่างที่ทำการขนย้ายจริงอย่างน้อยปีละ 2 ครั้ง	- ภายในพื้นที่โครงการ	- ตลอดระยะเวลาดำเนินการ	- บริษัท นิคเคอ เอ็มซี อลูมิเนียม (ประเทศไทย) จำกัด
	- จัดทำรายงานปริมาณของเสียที่เกิดขึ้นตามประเภท พร้อมระบุสัดส่วนหรือปริมาณของเสียที่สามารถนำกลับมาใช้ใหม่ของเสียที่สามารถใช้ซ้ำ และของเสียที่สามารถลดได้จากแหล่งกำเนิด และชื่อหน่วยงานที่รับกำจัดเป็นประจำทุกเดือน	- ภายในพื้นที่โครงการ	- ตลอดระยะเวลาดำเนินการ	- บริษัท นิคเคอ เอ็มซี อลูมิเนียม (ประเทศไทย) จำกัด
	- Dross A และ B ที่เกิดจากกระบวนการผลิต มีการแยกจัดเก็บใส่ถังเหล็กจัดเก็บให้เป็นระเบียบ เพื่อรอการจำหน่ายให้กับผู้ซื้อที่ได้รับอนุญาตจากกรมโรงงานอุตสาหกรรม	- ภายในพื้นที่โครงการ	- ทุกครั้งที่ส่งจำหน่าย	- บริษัท นิคเคอ เอ็มซี อลูมิเนียม (ประเทศไทย) จำกัด
	- เศษเหล็กละเอียด ปริมาณ 34 ตัน/ปี จัดเก็บใส่ถังเหล็กจัดเก็บให้เป็นระเบียบเพื่อรอการจำหน่ายให้กับผู้ซื้อ	- ภายในพื้นที่โครงการ	- ทุกครั้งที่ส่งจำหน่าย	- บริษัท นิคเคอ เอ็มซี อลูมิเนียม (ประเทศไทย) จำกัด

ลงชื่อ 大園 3 爰 3 2

นายโทชิฮิโตะ โอกะ  
กรรมการบริษัท นิคเคอ เอ็มซี อลูมิเนียม (ประเทศไทย) จำกัด



สิงหาคม 2564  
หน้า 20/45

ลงชื่อ ธีรวิทย์ ปาติปา

นายธีรวิทย์ ปาติปา  
ผู้อำนวยการ บริษัท สิ่งแวดล้อมสยาม จำกัด



ตารางที่ 2 (ต่อ) มาตรการป้องกันและแก้ไขผลกระทบสิ่งแวดล้อม รายงานการเปลี่ยนแปลงรายละเอียดโครงการในรายงานการประเมินผลกระทบสิ่งแวดล้อม  
โครงการโรงงานหลอมอะลูมิเนียม (ส่วนขยาย ครั้งที่ 2) (ครั้งที่ 1) ของบริษัท นิคเคอิ เอ็มซี อลูมิเนียม (ประเทศไทย) จำกัด (ระยะดำเนินการ)  
ตั้งอยู่ที่นิคมอุตสาหกรรมเวลโกรว์ ตำบลพิมพา อำเภอบางปะกง จังหวัดฉะเชิงเทรา

ผลกระทบสิ่งแวดล้อม	มาตรการป้องกันและแก้ไขผลกระทบสิ่งแวดล้อม	สถานที่ดำเนินการ	ระยะเวลาดำเนินการ	ผู้รับผิดชอบ
7. การจัดการกากของเสีย (ต่อ)	- ฝุ่นจากระบบดักฝุ่นปริมาณ 189 ตัน/ปี และถุงกรองที่หมดอายุการใช้งานแล้วจำนวน 2.0 ตัน/ปี ต้องรวบรวมใส่ถุงกระสอบพีพีสำหรับเก็บฝุ่น (Dust Bag) ขนาดการบรรจุ 1 ตัน ปิดให้มิดชิด เพื่อป้องกันการฟุ้งกระจายและส่งให้หน่วยงานที่ได้รับอนุญาตจากกรมโรงงานอุตสาหกรรมเป็นผู้รับกำจัดต่อไป	- บริเวณสถานที่เก็บฝุ่นจากระบบดักฝุ่นทุกชุด	- ตลอดระยะเวลาดำเนินการ	- บริษัท นิคเคอิ เอ็มซี อลูมิเนียม (ประเทศไทย) จำกัด
	- ฝุ่นจากการทำความสะอาดตัวเก็บความร้อน (Ceramic Ball) ให้จัดเก็บถุงกระสอบพีพีสำหรับเก็บฝุ่น (Dust Bag) ปิดปากถุงให้มิดชิด เพื่อป้องกันการฟุ้งกระจาย และส่งให้หน่วยงานที่ได้รับอนุญาตจากกรมโรงงานอุตสาหกรรมเป็นผู้รับกำจัดต่อไป	- อุปกรณ์เก็บความร้อนของเตาหลอม	- ตลอดระยะเวลาดำเนินการ	- บริษัท นิคเคอิ เอ็มซี อลูมิเนียม (ประเทศไทย) จำกัด
	- ถุงบรรจุสารเคมี (Flux) ซึ่งไม่ใช่สารเคมีอันตราย เมื่อใช้หมดแล้วให้รวบรวมใส่ถังเหล็ก และมีฝาปิดก่อนส่งคืนให้ผู้จำหน่าย Flux เพื่อนำกลับไปบรรจุ Flux ใหม่ ซึ่งมีปริมาณ 1.0 ตัน/ปี	- ภายในโรงงาน	- ตลอดระยะเวลาดำเนินการ	- บริษัท นิคเคอิ เอ็มซี อลูมิเนียม (ประเทศไทย) จำกัด
	- เศษเหล็กที่เกิดจากการตัดแยกวัตถุดิบ สายรัดอะลูมิเนียม และอุปกรณ์กวนน้ำอะลูมิเนียมที่ไม่ใช้แล้วประมาณ 300 ตัน/ปี ต้องจัดเก็บในถังเหล็ก และต้องจัดวางอย่างเป็นระเบียบเพื่อรอผู้รับซื้อมารับไป	- ภายในโรงงาน	- ทุกครั้งที่ส่งจำหน่าย	- บริษัท นิคเคอิ เอ็มซี อลูมิเนียม (ประเทศไทย) จำกัด
	- จัดถังขยะพร้อมฝาปิดขนาดมาตรฐานความจุ 240 ลิตร หรือ 120 ลิตร แบบแยกประเภทของขยะตั้งไว้ตามจุดต่าง ๆ ให้เพียงพอกับจำนวนขยะที่เกิดขึ้น และทำการคัดแยกขยะส่วนที่สามารถนำกลับมาใช้ได้ใหม่ เพื่อส่งขายให้กับผู้รับซื้อ สำหรับขยะทั่วไปให้เก็บรวบรวมไว้บริเวณห้องพักขยะรวม เพื่อรวบรวมให้หน่วยงานท้องถิ่นหรือผู้ที่ได้รับอนุญาตจากหน่วยงานท้องถิ่นรับไปกำจัดต่อไป	- ภายในโรงงาน	- ตลอดระยะเวลาดำเนินการ	- บริษัท นิคเคอิ เอ็มซี อลูมิเนียม (ประเทศไทย) จำกัด

ลงชื่อ 文関 俊江

นายโทชิฮิโตะ โอะกะ  
กรรมการบริษัท นิคเคอิ เอ็มซี อลูมิเนียม (ประเทศไทย) จำกัด



สิงหาคม 2564  
หน้า 21/45

ลงชื่อ ธีรวิทย์ ปาติปา  
นายธีรวิทย์ ปาติปา  
ผู้อำนวยการ บริษัท สิ่งแวดล้อมสยาม จำกัด



ตารางที่ 2 (ต่อ) มาตรการป้องกันและแก้ไขผลกระทบสิ่งแวดล้อม รายงานการเปลี่ยนแปลงรายละเอียดโครงการในรายงานการประเมินผลกระทบสิ่งแวดล้อม  
โครงการโรงงานหลอมอะลูมิเนียม (ส่วนขยาย ครั้งที่ 2) (ครั้งที่ 1) ของบริษัท นิคเคอิ เอ็มซี อลูมิเนียม (ประเทศไทย) จำกัด (ระยะดำเนินการ)  
ตั้งอยู่ที่นิคมอุตสาหกรรมเวลโกรว์ ตำบลพิมพา อำเภอบางปะกง จังหวัดฉะเชิงเทรา

ผลกระทบสิ่งแวดล้อม	มาตรการป้องกันและแก้ไขผลกระทบสิ่งแวดล้อม	สถานที่ดำเนินการ	ระยะเวลาดำเนินการ	ผู้รับผิดชอบ
7. การจัดการกากของเสีย (ต่อ)	- จัดให้มีพื้นที่เก็บรวบรวมการของเสียเป็นจุด ๆ ตามความเหมาะสมของ กากของเสียแต่ละประเภทเพื่อรอการกำจัดต่อไป พร้อมทั้งต้องดูแลทำความสะอาด บริเวณที่พักรวบรวมกากของเสียแต่ละบริเวณให้สะอาดอยู่เสมอ	- สถานที่รวบรวม กากของเสียแต่ละ บริเวณในโครงการ	- ตลอดระยะเวลาดำเนินการ	- บริษัท นิคเคอิ เอ็มซี อลูมิเนียม (ประเทศไทย) จำกัด
	- จัดบันทึกปริมาณกากของเสียที่มีการขนส่งออกไปจำหน่ายหรือกำจัด ภายนอกทุกครั้ง พร้อมทั้งทำหนังสือแจ้งต่อกรมรักษา ด้วยเป็นประจำทุกปี	- ภายในพื้นที่โครงการ	- ตลอดระยะเวลาดำเนินการ	- บริษัท นิคเคอิ เอ็มซี อลูมิเนียม (ประเทศไทย) จำกัด
8. สังคมและเศรษฐกิจ	- พิจารณาจัดจ้างแรงงานในท้องถิ่นที่มีคุณสมบัติเหมาะสมตามความ ต้องการของโครงการเป็นอันดับแรก อย่างน้อย 1.0% ของจำนวน พนักงาน	- ชุมชนใกล้เคียง	- ตลอดระยะเวลาดำเนินการ	- บริษัท นิคเคอิ เอ็มซี อลูมิเนียม (ประเทศไทย) จำกัด
	- ประชาสัมพันธ์ข้อมูลข่าวสารผลการดำเนินงานผ่านสื่อต่าง ๆ เช่น จดหมายข่าว ตัดประกาศ การลงพื้นที่ เป็นต้น โดยชี้แจงหรือให้ข้อมูลที่ เป็นประโยชน์ในสิ่งที่เป็นข้อวิตกกังวลของประชาชน เพื่อสร้างความรู้ ความเข้าใจ และความสัมพันธ์อันดีระหว่างกัน กลุ่มเป้าหมาย : ประชาชนที่อยู่ใกล้เคียงพื้นที่โครงการ ผู้นำชุมชน หน่วยงานราชการที่เกี่ยวข้อง กลุ่มผู้มีส่วนได้ส่วนเสียอื่น ๆ และผู้ที่ สนใจทั่วไป วิธีการดำเนินการ : <ul style="list-style-type: none"> <li>• จัดทำโปสเตอร์ประชาสัมพันธ์โครงการติดตามสถานที่สำคัญใน ชุมชน</li> <li>• จัดทำแผ่นพับประชาสัมพันธ์โครงการแจกจ่ายให้ชุมชน</li> <li>• จัดตั้งคณะกรรมการบริหารสิ่งแวดล้อม เพื่อดำเนินการด้านข้อมูล ข่าวสารของโครงการ</li> </ul> ความถี่ในการดำเนินการ : อย่างน้อยเดือนละ 1 ครั้งจนกระทั่งเปิด ดำเนินการครบ 1 ปี	- ชุมชนใกล้เคียง	- ตลอดระยะเวลาดำเนินการ	- บริษัท นิคเคอิ เอ็มซี อลูมิเนียม (ประเทศไทย) จำกัด

ลงชื่อ 文岡 俊 32

นายโทชิฮิโตะ โอะกะ  
กรรมการบริษัท นิคเคอิ เอ็มซี อลูมิเนียม (ประเทศไทย) จำกัด



สิงหาคม 2564  
หน้า 22/45

ลงชื่อ ธีรวิทย์ ปาดิปา

นายธีรวิทย์ ปาดิปา  
ผู้อำนวยการ บริษัท สิ่งแวดล้อมสยาม จำกัด



ตารางที่ 2 (ต่อ) มาตรการป้องกันและแก้ไขผลกระทบต่อสิ่งแวดล้อม รายงานการเปลี่ยนแปลงรายละเอียดโครงการในรายงานการประเมินผลกระทบต่อสิ่งแวดล้อม  
โครงการโรงงานหลอมอะลูมิเนียม (ส่วนขยาย ครั้งที่ 2) (ครั้งที่ 1) ของบริษัท นิคเคอิ เอ็มซี อลูมิเนียม (ประเทศไทย) จำกัด (ระยะดำเนินการ)  
ตั้งอยู่ที่นิคมอุตสาหกรรมเวลโกรว์ ตำบลพิมพา อำเภอบางปะกง จังหวัดฉะเชิงเทรา

ผลกระทบต่อสิ่งแวดล้อม	มาตรการป้องกันและแก้ไขผลกระทบต่อสิ่งแวดล้อม	สถานที่ดำเนินการ	ระยะเวลาดำเนินการ	ผู้รับผิดชอบ
8. สังคมและเศรษฐกิจ (ต่อ)	นำเสนอผลการตรวจวัดคุณภาพสิ่งแวดล้อมให้ชุมชนทราบทุก 6 เดือน โดยผ่านหน่วยงานปกครองส่วนท้องถิ่น	- ชุมชนใกล้เคียง	- ทุก ๆ 6 เดือน ตลอด ระยะเวลาดำเนินการ	- บริษัท นิคเคอิ เอ็มซี อลูมิเนียม (ประเทศไทย) จำกัด
	- เปิดโอกาสให้มีการร้องเรียน สอบถาม และแสดงความคิดเห็นต่อการ ดำเนินโครงการ กลุ่มเป้าหมาย : ประชาชนที่อยู่ใกล้เคียงพื้นที่โครงการ ผู้นำชุมชน หน่วยงานราชการที่เกี่ยวข้อง กลุ่มผู้มีส่วนได้ส่วนเสียอื่น ๆ และผู้ที่ สนใจทั่วไป วิธีการดำเนินการ : <ul style="list-style-type: none"> <li>• จัดให้มีช่องทางการแสดงความคิดเห็น เช่น ตู้รับฟังความคิดเห็น หรือจดหมาย เป็นต้น</li> <li>• จัดตั้งคณะกรรมการบริหารสิ่งแวดล้อม เพื่อดำเนินการด้านการ รับเรื่องร้องเรียน ตลอดจนรับฟังความคิดเห็น ข้อเสนอแนะ ความถี่ในการดำเนินการ : ตลอดระยะเวลาดำเนินการ</li> </ul>	- ชุมชนใกล้เคียง	- ตลอดระยะเวลาดำเนินการ	- บริษัท นิคเคอิ เอ็มซี อลูมิเนียม (ประเทศไทย) จำกัด
	- จัดตั้งคณะกรรมการบริหารสิ่งแวดล้อม เพื่อรับผิดชอบในการวางแผน และดำเนินการด้านสิ่งแวดล้อมและสังคม โครงสร้างของคณะกรรมการบริหารสิ่งแวดล้อม : <ul style="list-style-type: none"> <li>• ประธาน ผู้จัดการโรงงาน</li> <li>• คณะทำงานฯ ผู้จัดการฝ่ายสิ่งแวดล้อมและความปลอดภัย</li> <li>• คณะทำงานฯ ผู้จัดการฝ่ายซ่อมบำรุง</li> <li>• คณะทำงานฯ ผู้จัดการฝ่ายผลิต</li> <li>• คณะทำงานฯ ผู้จัดการฝ่ายบุคคล</li> <li>• เลขานุการ เจ้าหน้าที่สิ่งแวดล้อมและความปลอดภัย</li> </ul>	- ชุมชนใกล้เคียง	- ภายใน 6 เดือน หลังจาก เห็นชอบรายงานฯ ส่วนขยาย ครั้งที่ 2	- บริษัท นิคเคอิ เอ็มซี อลูมิเนียม (ประเทศไทย) จำกัด

ลงชื่อ 大岡 隆三

นายโทชิฮิโตะ โอะกะ  
กรรมการบริษัท นิคเคอิ เอ็มซี อลูมิเนียม (ประเทศไทย) จำกัด



สิงหาคม 2564  
หน้า 23/45

ลงชื่อ ธีรวิทย์ ปาดิปา

นายธีรวิทย์ ปาดิปา  
ผู้อำนวยการ บริษัท สิ่งแวดล้อมสยาม จำกัด





ตารางที่ 2 (ต่อ) มาตรการป้องกันและแก้ไขผลกระทบสิ่งแวดล้อม รายงานการเปลี่ยนแปลงรายละเอียดโครงการในรายงานการประเมินผลกระทบสิ่งแวดล้อม  
โครงการโรงงานหลอมอะลูมิเนียม (ส่วนขยาย ครั้งที่ 2) (ครั้งที่ 1) ของบริษัท นิคเคอิ เอ็มซี อลูมิเนียม (ประเทศไทย) จำกัด (ระยะดำเนินการ)  
ตั้งอยู่ที่นิคมอุตสาหกรรมเวลโกรว์ ตำบลพิมพา อำเภอบางปะกง จังหวัดฉะเชิงเทรา

ผลกระทบสิ่งแวดล้อม	มาตรการป้องกันและแก้ไขผลกระทบสิ่งแวดล้อม	สถานที่ดำเนินการ	ระยะเวลาดำเนินการ	ผู้รับผิดชอบ
8. สังคมและเศรษฐกิจ (ต่อ)	<p>อำนาจหน้าที่ของคณะกรรมการบริหารสิ่งแวดล้อม :</p> <ul style="list-style-type: none"> <li>ศึกษา วางแผนและจัดทำงานประมาณด้านสิ่งแวดล้อม เพื่อใช้พัฒนาปรับปรุงสภาพแวดล้อมภายในโรงงานและงานมวลชนสัมพันธ์ของบริษัทฯ</li> <li>รับเรื่องร้องเรียนพร้อมทั้งหาแนวทางแก้ไข</li> <li>สรุปปัญหาข้อร้องเรียนและผลการแก้ไข</li> <li>ติดตามประเมินผลด้านสิ่งแวดล้อมและงานมวลชนสัมพันธ์</li> <li>จัดทำรายงานผลการดำเนินงานด้านสิ่งแวดล้อม</li> <li>ประชาสัมพันธ์ผลการดำเนินงานด้านสิ่งแวดล้อมของโรงงานให้ชุมชนและหน่วยงานต่าง ๆ รับทราบ</li> <li>คณะกรรมการที่ได้แต่งตั้งชุดมีวาระ 2 ปี นับตั้งแต่วันที่ประกาศระยะเวลาในการดำรงตำแหน่ง : เนื่องจากการดำรงตำแหน่งจะเป็นไปตามผังโครงสร้างการบริหารของบริษัทฯ ดังนั้นผู้ดำรงตำแหน่งดังกล่าวแสดงในองค์ประกอบคณะกรรมการบริหารสิ่งแวดล้อมจึงอยู่ตลอดช่วงเวลาในการดำรงตำแหน่งและจะมีการเปลี่ยนแปลงเมื่อเจ้าหน้าที่คนเดิมพ้นจากตำแหน่ง และจะทบทวนใหม่ทุกปี 2 ปี</li> </ul> <p>ความถี่ในการประชุม : จัดประชุมคณะกรรมการทำงานทุก 1 เดือนในปีแรก และทุก 2 เดือนในปีถัดไป</p> <p>ความถี่ในการอบรม/ดูงาน : ภายใน 6 เดือนหลังจากการแต่งตั้ง และทุก ๆ 3 ปี จะต้องมีการอบรม/ดูงาน เพื่อเพิ่มเติมความรู้ใหม่</p>	- ชุมชนใกล้เคียง	- ภายใน 6 เดือน หลังจากเห็นชอบรายงานฯ ส่วนขยาย ครั้งที่ 2	- บริษัท นิคเคอิ เอ็มซี อลูมิเนียม (ประเทศไทย) จำกัด

ลงชื่อ

นายโทชิฮิโตะ โอกะ

กรรมการบริษัท นิคเคอิ เอ็มซี อลูมิเนียม (ประเทศไทย) จำกัด



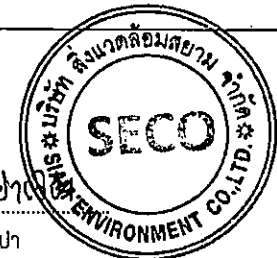
สิงหาคม 2564

หน้า 24/45

ลงชื่อ

นายธีรวิทย์ ปาติปา

ผู้อำนวยการ บริษัท สิ่งแวดล้อมสยาม จำกัด



ตารางที่ 2 (ต่อ) มาตรการป้องกันและแก้ไขผลกระทบสิ่งแวดล้อม รายงานการเปลี่ยนแปลงรายละเอียดโครงการในรายงานการประเมินผลกระทบสิ่งแวดล้อม  
โครงการโรงงานหลอมอะลูมิเนียม (ส่วนขยาย ครั้งที่ 2) (ครั้งที่ 1) ของบริษัท นิคเคอิ เอ็มซี อลูมิเนียม (ประเทศไทย) จำกัด (ระยะดำเนินการ)  
ตั้งอยู่ที่นิคมอุตสาหกรรมเวลโกรว์ ตำบลพิมพา อำเภอบางปะกง จังหวัดฉะเชิงเทรา

ผลกระทบสิ่งแวดล้อม	มาตรการป้องกันและแก้ไขผลกระทบสิ่งแวดล้อม	สถานที่ดำเนินการ	ระยะเวลาดำเนินการ	ผู้รับผิดชอบ
8. สังคมและเศรษฐกิจ (ต่อ)	<p>- จัดตั้งคณะกรรมการติดตามตรวจสอบผลกระทบสิ่งแวดล้อม เพื่อให้ชุมชนได้มีส่วนร่วมในการติดตามตรวจสอบคุณภาพสิ่งแวดล้อม</p> <p>องค์ประกอบของคณะกรรมการติดตามฯ : ประกอบด้วยตัวแทน 3 ฝ่าย ได้แก่ ตัวแทนจากภาครัฐ ตัวแทนจากภาคประชาชน และตัวแทนจากโครงการ</p> <p>วิธีสรรหา :</p> <ul style="list-style-type: none"> <li>• กรรมการผู้แทนภาคประชาชน ให้มาจากการสรรหาหรือการเสนอชื่อหรือวิธีอื่นใดจากการประชาคมหมู่บ้าน คณะกรรมการหมู่บ้านหรือบุคคลที่เป็นตัวแทนในการดำเนินกิจกรรมต่าง ๆ ของแต่ละหมู่บ้าน เพื่อเป็นคณะกรรมการผู้แทนประชาชน</li> <li>• กรรมการผู้แทนภาครัฐ ให้มาจากหน่วยงานราชการที่เกี่ยวข้องกับการดำเนินโครงการ อาทิ หลังงานจังหวัดหรือผู้แทนอุตสาหกรรมจังหวัด หรือผู้แทนสาธารณสุขอำเภอหรือผู้แทนทรัพยากรและสิ่งแวดล้อมจังหวัดหรือผู้แทน</li> <li>• กรรมการผู้แทนจากโครงการ ให้มาจากผู้จัดการโรงงานหรือหน่วยงานที่เกี่ยวข้องซึ่งได้จากการแต่งตั้งโดยผู้จัดการโรงงาน</li> </ul> <p>โครงสร้างของคณะกรรมการติดตามฯ :</p> <ul style="list-style-type: none"> <li>• กรรมการผู้แทนภาคประชาชน จำนวน 12 ท่าน</li> <li>• กรรมการผู้แทนภาครัฐ จำนวน 4 ท่าน</li> <li>• กรรมการผู้แทนจากโครงการ จำนวน 8 ท่าน</li> </ul>	- ชุมชนใกล้เคียง	- ภายใน 6 เดือน หลังจากเห็นชอบรายงานฯ ส่วนขยาย ครั้งที่ 2	- บริษัท นิคเคอิ เอ็มซี อลูมิเนียม (ประเทศไทย) จำกัด

ลงชื่อ 大岡 隆子  
นายโทชิฮิโตะ โอกะ  
กรรมการบริษัท นิคเคอิ เอ็มซี อลูมิเนียม (ประเทศไทย) จำกัด



สิงหาคม 2564  
หน้า 25/45

ลงชื่อ ธีรวิทย์ ปาตปาศ  
นายธีรวิทย์ ปาตปาศ  
ผู้อำนวยการ บริษัท สิ่งแวดล้อมสยาม จำกัด

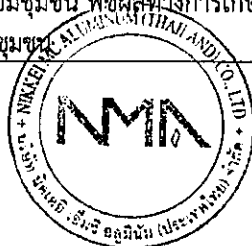


ตารางที่ 2 (ต่อ) มาตรการป้องกันและแก้ไขผลกระทบสิ่งแวดล้อม รายงานการเปลี่ยนแปลงรายละเอียดโครงการในรายงานการประเมินผลกระทบสิ่งแวดล้อม  
โครงการโรงงานหลอมอะลูมิเนียม (ส่วนขยาย ครั้งที่ 2) (ครั้งที่ 1) ของบริษัท นิคเคอิ เอ็มซี อลูมิเนียม (ประเทศไทย) จำกัด (ระยะดำเนินการ)  
ตั้งอยู่ที่นิคมอุตสาหกรรมเวลโกรว์ ตำบลพิมพา อำเภอบางปะกง จังหวัดฉะเชิงเทรา

ผลกระทบสิ่งแวดล้อม	มาตรการป้องกันและแก้ไขผลกระทบสิ่งแวดล้อม	สถานที่ดำเนินการ	ระยะเวลาดำเนินการ	ผู้รับผิดชอบ
8. สังคมและเศรษฐกิจ (ต่อ)	<p>ให้คณะกรรมการประชุมเพื่อคัดเลือกประธาน 1 ตำแหน่ง รองประธาน 1 ตำแหน่ง และเลขานุการคณะกรรมการ 1 ตำแหน่ง จากนั้นให้ประกาศแต่งตั้งคณะกรรมการติดตามตรวจสอบฯ โดยความเห็นชอบของที่ประชุม</p> <p>อำนาจหน้าที่ของคณะกรรมการติดตามฯ :</p> <ul style="list-style-type: none"> <li>พิจารณาสำรวจความต้องการของประชาชน สร้างเสริมความเข้าใจอันดีระหว่างชุมชนกับโครงการ ประสานความร่วมมือกับหน่วยงานอื่น ๆ หรือผู้ที่เกี่ยวข้อง ซึ่งรวมถึงการพิจารณางบประมาณในการบริหารจัดการด้านสิ่งแวดล้อมประจำปี</li> <li>ตรวจเยี่ยมโครงการ รับรู้กระบวนการติดตามตรวจสอบการปฏิบัติตามมาตรการป้องกันและแก้ไขผลกระทบสิ่งแวดล้อม และมาตรการติดตามตรวจสอบผลกระทบสิ่งแวดล้อม และตามเกณฑ์มาตรฐานของกฎหมายที่เกี่ยวข้อง เพื่อความโปร่งใสในการบริหารจัดการด้านสิ่งแวดล้อมของโครงการ</li> <li>ร่วมปรึกษาหารือและกำหนดแนวทางการป้องกันและแก้ไขปัญหที่อาจส่งผลกระทบต่อสิ่งแวดล้อมร่วมกัน</li> <li>รับเรื่องร้องเรียนและประสานงานในการจัดการเรื่องร้องเรียน</li> <li>ร่วมเจรจาไกล่เกลี่ยและหาข้อยุติกรณีมีข้อพิพาทปัญหาสิ่งแวดล้อมระหว่างโครงการและชุมชน</li> <li>ตรวจสอบความเสียหายและพิจารณาค่าชดเชยความเสียหายจากกิจกรรมของโครงการที่ชุมชนได้รับทั้งต่อสภาพทรัพยากรธรรมชาติและสิ่งแวดล้อมชุมชน พืชผลการเกษตร สัตว์เลี้ยง และสุขภาพอนามัยของชุมชน</li> </ul>	- ชุมชนใกล้เคียง	- ภายใน 6 เดือน หลังจากเห็นชอบรายงานฯ ส่วนขยาย ครั้งที่ 2	- บริษัท นิคเคอิ เอ็มซี อลูมิเนียม (ประเทศไทย) จำกัด

ลงชื่อ 大田 俊三

นายโทชิโตะ โอเกะ  
กรรมการบริษัท นิคเคอิ เอ็มซี อลูมิเนียม (ประเทศไทย) จำกัด



สิงหาคม 2564  
หน้า 26/45

ลงชื่อ ธีรวิทย์ ปาดปา

นายธีรวิทย์ ปาดปา  
ผู้อำนวยการ บริษัท สิงแวดล้อมสยาม จำกัด



ตารางที่ 2 (ต่อ) มาตรการป้องกันและแก้ไขผลกระทบสิ่งแวดล้อม รายงานการเปลี่ยนแปลงรายละเอียดโครงการในรายงานการประเมินผลกระทบสิ่งแวดล้อม  
โครงการโรงงานหลอมอะลูมิเนียม (ส่วนขยาย ครั้งที่ 2) (ครั้งที่ 1) ของบริษัท นิคเคอิ เอ็มซี อลูมิเนียม (ประเทศไทย) จำกัด (ระยะดำเนินการ)  
ตั้งอยู่ที่นิคมอุตสาหกรรมเวลโกรว์ ตำบลพิมพา อำเภอบางปะกง จังหวัดฉะเชิงเทรา

ผลกระทบสิ่งแวดล้อม	มาตรการป้องกันและแก้ไขผลกระทบสิ่งแวดล้อม	สถานที่ดำเนินการ	ระยะเวลาดำเนินการ	ผู้รับผิดชอบ
8. สังคมและเศรษฐกิจ (ต่อ)	<p>ระยะเวลาในการดำรงตำแหน่ง :</p> <p>ให้กรรมการมีวาระในการดำรงตำแหน่งคราวละ 4 ปี นับตั้งแต่วันที่ได้รับการประกาศแต่งตั้ง และอาจได้รับการสรรหาหรือแต่งตั้งให้เป็นกรรมการได้อีก</p> <p>เมื่อครบกำหนดวาระตามวาระหนึ่ง หากยังมีได้มีการสรรหาหรือแต่งตั้งกรรมการขึ้นมาใหม่ ให้กรรมการซึ่งพ้นจากตำแหน่งตามวาระนั้นอยู่ในตำแหน่งเพื่อปฏิบัติหน้าที่ต่อไปจนกว่ากรรมการซึ่งได้รับการสรรหาหรือแต่งตั้งใหม่เข้ารับหน้าที่ แต่ต้องไม่เกิน 90 วัน นับตั้งแต่วันที่กรรมการพ้นจากตำแหน่งตามวาระนั้น</p> <p>ในกรณีวาระของคณะกรรมการที่พ้นจากตำแหน่งก่อนครบวาระเหลืออยู่น้อยกว่า 90 วัน จะไม่ดำเนินการสรรหาหรือแต่งตั้งกรรมการแทนตำแหน่งที่ว่างลงก็ได้ และในการให้คณะกรรมการประกอบด้วยกรรมการเท่าที่เหลืออยู่</p> <p>นอกจากการพ้นตำแหน่งตามวาระ กรรมการพ้นจากตำแหน่งเมื่อ</p> <ol style="list-style-type: none"> <li>1) ตาย</li> <li>2) ลาออก</li> <li>3) คณะกรรมการมีมติ 2 ใน 3 ให้ถอดถอนออกจากตำแหน่ง เพราะมีความประพฤติเสื่อมเสีย บกพร่อง หรือไม่สุจริตต่อหน้าที่หรือหย่อนความสามารถ</li> </ol>	- ชุมชนใกล้เคียง	- ภายใน 6 เดือน หลังจากเห็นชอบรายงานฯ ส่วนขยาย ครั้งที่ 2	- บริษัท นิคเคอิ เอ็มซี อลูมิเนียม (ประเทศไทย) จำกัด

ลงชื่อ

天岡 隆平

นายโทชิฮิโตะ โอเกะ  
กรรมการบริษัท นิคเคอิ เอ็มซี อลูมิเนียม (ประเทศไทย) จำกัด



สิงหาคม 2564  
หน้า 27/45

ลงชื่อ

ธีรวิทย์ ปาดปา

นายธีรวิทย์ ปาดปา  
ผู้อำนวยการ บริษัท สิ่งแวดล้อมสยาม จำกัด



ตารางที่ 2 (ต่อ) มาตรการป้องกันและแก้ไขผลกระทบสิ่งแวดล้อม รายงานการเปลี่ยนแปลงรายละเอียดโครงการในรายงานการประเมินผลกระทบสิ่งแวดล้อม  
โครงการโรงงานหลอมอะลูมิเนียม (ส่วนขยาย ครั้งที่ 2) (ครั้งที่ 1) ของบริษัท นิคเคอิ เอ็มซี อลูมิเนียม (ประเทศไทย) จำกัด (ระยะดำเนินการ)  
ตั้งอยู่ที่นิคมอุตสาหกรรมเวลโกรว์ ตำบลพิมพา อำเภอบางปะกง จังหวัดฉะเชิงเทรา

ผลกระทบสิ่งแวดล้อม	มาตรการป้องกันและแก้ไขผลกระทบสิ่งแวดล้อม	สถานที่ดำเนินการ	ระยะเวลาดำเนินการ	ผู้รับผิดชอบ
8. สังคมและเศรษฐกิจ (ต่อ)	<p><b>ความถี่ในการประชุม :</b> การประชุมคณะกรรมการฯ ต้องมีกรรมการมาประชุมไม่น้อยกว่า กึ่งหนึ่งของจำนวนกรรมการทั้งหมดจึงจะเป็นองค์ประชุม โดยประชุมอย่างน้อยปีละ 1 ครั้ง แต่หากพบว่ามีความจำเป็นเร่งด่วนสามารถเรียกประชุมก่อนกำหนดเวลาปกติได้ โดยให้อยู่ในดุลยพินิจของคณะกรรมการ กึ่งหนึ่งของคณะกรรมการทั้งหมด</p> <p>การวินิจฉัยชี้ขาดของที่ประชุมให้ถือเสียงข้างมาก กรรมการคนหนึ่งให้มีเสียงหนึ่งในการลงคะแนน ถ้าคะแนนเสียงเท่ากันให้ประธานในที่ประชุมออกเสียงเพิ่มขึ้นอีกเสียงหนึ่งเป็นเสียงชี้ขาด</p> <p><b>ความถี่ในการอบรม/ดูงาน :</b> ภายใน 6 เดือนหลังจากการแต่งตั้ง และทุก ๆ 3 ปี จะต้องมีกรอบรม/ดูงาน เพื่อเพิ่มความรูใหม่</p>	- ชุมชนใกล้เคียง	- ภายใน 6 เดือน หลังจากเห็นชอบรายงานฯ ส่วนขยาย ครั้งที่ 2	- บริษัท นิคเคอิ เอ็มซี อลูมิเนียม (ประเทศไทย) จำกัด
	- ในกรณีที่มีข้อร้องเรียนให้ดำเนินการตามผังการรับเรื่องร้องเรียน ดังรูปที่ 1	- ชุมชนใกล้เคียง	- ตลอดระยะเวลาดำเนินการ	- บริษัท นิคเคอิ เอ็มซี อลูมิเนียม (ประเทศไทย) จำกัด
	- ให้ความร่วมมือกับนิคมฯ ในกิจกรรมสนับสนุนกิจกรรมของชุมชน เพื่อสร้างความสัมพันธ์ที่ดีระหว่างโครงการกับชุมชน	- ชุมชนใกล้เคียง	- เป็นระยะ ๆ ตลอดระยะเวลาดำเนินการ	- บริษัท นิคเคอิ เอ็มซี อลูมิเนียม (ประเทศไทย) จำกัด
	- ให้ความร่วมมือกับนิคมฯ ในกิจกรรมสนับสนุนกิจกรรมของชุมชน เพื่อสร้างความสัมพันธ์ที่ดีระหว่างโครงการกับชุมชน	- ชุมชนใกล้เคียง	- เป็นระยะ ๆ ตลอดระยะเวลาดำเนินการ	- บริษัท นิคเคอิ เอ็มซี อลูมิเนียม (ประเทศไทย) จำกัด
	- มีส่วนร่วมและให้การสนับสนุนกิจกรรมต่าง ๆ ของชุมชน เช่น การส่งเสริม/สนับสนุนอาชีพเสริม กิจกรรมอนุรักษ์และบำรุงรักษาประเพณีท้องถิ่น กิจกรรมด้านการฟื้นฟูสิ่งแวดล้อม เป็นต้น	- ชุมชนใกล้เคียง	- เป็นระยะ ๆ ตลอดระยะเวลาดำเนินการ	- บริษัท นิคเคอิ เอ็มซี อลูมิเนียม (ประเทศไทย) จำกัด
	- จัดสรรงบประมาณประจำปีเพื่อสนับสนุนด้านการศึกษาตามความเหมาะสม โดยพิจารณาตามผลประโยชน์ที่ได้รับในแต่ละปี	- ชุมชนใกล้เคียง	- เป็นระยะ ๆ ตลอดระยะเวลาดำเนินการ	- บริษัท นิคเคอิ เอ็มซี อลูมิเนียม (ประเทศไทย) จำกัด

ลงชื่อ

文田 俊三

นายโทชิฮิโตะ โอะกะ  
กรรมการบริษัท นิคเคอิ เอ็มซี อลูมิเนียม (ประเทศไทย) จำกัด



สิงหาคม 2564  
หน้า 28/45

ลงชื่อ

ธีรวิทย์ ปาตป้า

นายธีรวิทย์ ปาตป้า  
ผู้อำนวยการ บริษัท สิงแวดล้อมสยาม จำกัด



ตารางที่ 2 (ต่อ) มาตรการป้องกันและแก้ไขผลกระทบสิ่งแวดล้อม รายงานการเปลี่ยนแปลงรายละเอียดโครงการในรายงานการประเมินผลกระทบสิ่งแวดล้อม  
โครงการโรงงานหลอมอะลูมิเนียม (ส่วนขยาย ครั้งที่ 2) (ครั้งที่ 1) ของบริษัท นิคเคอ เอ็มซี อลูมิเนียม (ประเทศไทย) จำกัด (ระยะดำเนินการ)  
ตั้งอยู่ที่นิคมอุตสาหกรรมเวลโกรว์ ตำบลพิພພາ อำเภอบางปะกง จังหวัดฉะเชิงเทรา

ผลกระทบสิ่งแวดล้อม	มาตรการป้องกันและแก้ไขผลกระทบสิ่งแวดล้อม	สถานที่ดำเนินการ	ระยะเวลาดำเนินการ	ผู้รับผิดชอบ
9. อาชีวอนามัยและความปลอดภัย ก) เสียง	- ตรวจสอบสมรรถภาพการได้ยินของพนักงานประจำปี ถ้าพบว่ามีแนวโน้มผิดปกติให้ปรับเปลี่ยนการทำงานในแผนกอื่นที่ไม่สัมผัสกับเสียงดัง	- ภายในพื้นที่โรงงาน	- ตลอดระยะเวลาดำเนินการ	- บริษัท นิคเคอ เอ็มซี อลูมิเนียม (ประเทศไทย) จำกัด
	- จัดการอุปกรณ์ลดเสียงที่มีคุณภาพในการป้องกันเสียงมากขึ้น เช่น เปลี่ยนจากการใช้ Ear Plug เป็น Ear Muff เป็นต้น สำหรับพนักงานที่สัมผัสกับเสียงดังหรือมีโอกาสเกิดการเสื่อมสมรรถภาพการได้ยินจากการที่ต้องทำงานในที่ที่มีเสียงดังและควบคุมให้มีการใช้ตลอดเวลาทำงาน	- ภายในพื้นที่โรงงาน	- ตลอดระยะเวลาดำเนินการ	- บริษัท นิคเคอ เอ็มซี อลูมิเนียม (ประเทศไทย) จำกัด
	- จัดทำเส้นระดับเสียง (Noise Contour Line) ในบริเวณพื้นที่การผลิตเดิมและพื้นที่การผลิตใหม่ ภายหลังพัฒนาโครงการภายในระยะเวลา 1 ปี และทบทวนทุก 3 ปี เพื่อนำผลการศึกษามาใช้ในการจัดการสิ่งแวดล้อมด้านเสียงในโรงงาน	- ภายในพื้นที่โรงงาน	- ตลอดระยะเวลาดำเนินการ	- บริษัท นิคเคอ เอ็มซี อลูมิเนียม (ประเทศไทย) จำกัด
	- จัดทำสัญลักษณ์แสดงบริเวณที่มีเสียงดัง ซึ่งต้องให้พนักงานใส่อุปกรณ์ลดเสียงขณะปฏิบัติงานในบริเวณนั้น เช่น ปลั๊กอุดหู ที่ครอบเสียง เป็นต้น	- ภายในพื้นที่โรงงาน	- ตลอดระยะเวลาดำเนินการ	- บริษัท นิคเคอ เอ็มซี อลูมิเนียม (ประเทศไทย) จำกัด
	- กำหนดให้พนักงานที่ทำงานในสถานที่ทำงานที่มีระยะเวลาในการสัมผัสเสียงต่อไปนี้ ไม่สัมผัสเสียงดังในระยะเวลาเกินกว่าที่กำหนด ตามข้อกำหนดของกระทรวงแรงงานและสวัสดิการสังคม <ul style="list-style-type: none"> <li>• ไม่เกินวันละ 7 ชั่วโมง ต้องมีระดับเสียงที่ลูกจ้างได้รับติดต่อกันไม่เกิน 91 เดซิเบลเอ</li> <li>• มากกว่าวันละ 7 ชั่วโมง แต่ไม่เกิน 8 ชั่วโมง จะต้องมียกระดับเสียงที่ลูกจ้างได้รับติดต่อกันไม่เกิน 90 เดซิเบลเอ</li> <li>• มากกว่าวันละ 8 ชั่วโมง ต้องมีเสียงที่ลูกจ้างได้รับติดต่อกันไม่เกิน 80 เดซิเบลเอ</li> </ul>	- ภายในพื้นที่โรงงาน	- ตลอดระยะเวลาดำเนินการ	- บริษัท นิคเคอ เอ็มซี อลูมิเนียม (ประเทศไทย) จำกัด

ลงชื่อ 文田 俊三

นายโทชิโตะ โอะกะ  
กรรมการบริษัท นิคเคอ เอ็มซี อลูมิเนียม (ประเทศไทย) จำกัด



สิงหาคม 2564  
หน้า 29/45

ลงชื่อ ธีรวิทย์ ปาตปา

นายธีรวิทย์ ปาตปา  
ผู้อำนวยการ บริษัท สิ่งแวดล้อมสยาม จำกัด



ตารางที่ 2 (ต่อ) มาตรการป้องกันและแก้ไขผลกระทบสิ่งแวดล้อม รายงานการเปลี่ยนแปลงรายละเอียดโครงการในรายงานการประเมินผลกระทบสิ่งแวดล้อม  
โครงการโรงงานหลอมอะลูมิเนียม (ส่วนขยาย ครั้งที่ 2) (ครั้งที่ 1) ของบริษัท นิกเคอ เอ็มซี อลูมิเนียม (ประเทศไทย) จำกัด (ระยะดำเนินการ)  
ตั้งอยู่ที่นิคมอุตสาหกรรมเวลโกรว์ ตำบลพิมพา อำเภอบางปะกง จังหวัดฉะเชิงเทรา

ผลกระทบสิ่งแวดล้อม	มาตรการป้องกันและแก้ไขผลกระทบสิ่งแวดล้อม	สถานที่ดำเนินการ	ระยะเวลาดำเนินการ	ผู้รับผิดชอบ
9. อาชีวอนามัยและความปลอดภัย (ต่อ) ก) เสียง (ต่อ)	- อบรมพนักงานเกี่ยวกับอันตรายและผลของการได้รับเสียงดังเป็นเวลานาน เพื่อให้พนักงานเห็นความสำคัญของการป้องกันและหาวิธีป้องกัน	- ภายในพื้นที่โรงงาน	- ตลอดระยะเวลาดำเนินการ	- บริษัท นิกเคอ เอ็มซี อลูมิเนียม (ประเทศไทย) จำกัด
	- กำหนดมาตรการที่เข้มงวดให้พนักงานต้องสวมใส่อุปกรณ์ป้องกันอันตรายทุกครั้งปฏิบัติงาน/หรือเข้าไปในบริเวณที่มีเสียงดัง ได้แก่ บริเวณเตาหลอมอะลูมิเนียม เครื่องแยกกากอะลูมิเนียม เครื่องหล่อแท่ง เป็นต้น	- ภายในพื้นที่โรงงาน	- ตลอดระยะเวลาดำเนินการ	- บริษัท นิกเคอ เอ็มซี อลูมิเนียม (ประเทศไทย) จำกัด
	- หมั่นตรวจสอบและซ่อมบำรุงอุปกรณ์ที่มีเสียงดังให้มีประสิทธิภาพและอยู่ในสภาพดีตลอดเวลาอายุการใช้งานตามระยะเวลาการบำรุงรักษาเครื่องจักรนั้น ๆ	- บริเวณส่วนผลิต	- ตลอดระยะเวลาดำเนินการ	- บริษัท นิกเคอ เอ็มซี อลูมิเนียม (ประเทศไทย) จำกัด
	- จัดเตรียมห้องพักที่กันเสียง เพื่อให้พนักงานเข้าไปพักหลบเสียงดัง ขณะยังไม่ได้ปฏิบัติงานในบริเวณหน้าเตาหลอม	- ภายในพื้นที่โรงงาน	- ตลอดระยะเวลาดำเนินการ	- บริษัท นิกเคอ เอ็มซี อลูมิเนียม (ประเทศไทย) จำกัด
	- จัดให้มี Hearing Conservation Program เพื่อเป็นการป้องกันผลกระทบต่อความสามารถในการได้ยินของพนักงาน	- ภายในพื้นที่โรงงาน	- ตลอดระยะเวลาดำเนินการ	- บริษัท นิกเคอ เอ็มซี อลูมิเนียม (ประเทศไทย) จำกัด

ลงชื่อ

文岡 駿 32

นายโทชิโตะ โอะกะ

กรรมการบริษัท นิกเคอ เอ็มซี อลูมิเนียม (ประเทศไทย) จำกัด



สิงหาคม 2564

หน้า 30/45

ลงชื่อ

ธีรวิทย์ ปาติปา

นายธีรวิทย์ ปาติปา

ผู้อำนวยการ บริษัท สิ่งแวดล้อมสยาม จำกัด



ตารางที่ 2 (ต่อ) มาตรการป้องกันและแก้ไขผลกระทบสิ่งแวดล้อม รายงานการเปลี่ยนแปลงรายละเอียดโครงการในรายงานการประเมินผลกระทบสิ่งแวดล้อม  
โครงการโรงงานหลอมอะลูมิเนียม (ส่วนขยาย ครั้งที่ 2) (ครั้งที่ 1) ของบริษัท นิคเคอ เอ็มซี อลูมิเนียม (ประเทศไทย) จำกัด (ระยะดำเนินการ)  
ตั้งอยู่ที่นิคมอุตสาหกรรมเวลโกรว์ ตำบลพิພາ อำเภอบางปะกง จังหวัดฉะเชิงเทรา

ผลกระทบสิ่งแวดล้อม	มาตรการป้องกันและแก้ไขผลกระทบสิ่งแวดล้อม	สถานที่ดำเนินการ	ระยะเวลาดำเนินการ	ผู้รับผิดชอบ
9. อาชีวอนามัยและความปลอดภัย (ต่อ) ข) ความร้อน	- จัดหาหน้ากากป้องกันความร้อนให้แก่พนักงานที่ทำงานสัมผัสโอความร้อน ได้แก่ พนักงานที่ปฏิบัติงานประจำหน้าเตาหลอมทั้งหมด เป็นต้น	- ภายในพื้นที่โรงงาน	- ตลอดระยะเวลาดำเนินการ	- บริษัท นิคเคอ เอ็มซี อลูมิเนียม (ประเทศไทย) จำกัด
	- จัดให้มีระบบระบายอากาศในบริเวณที่มีระดับความร้อนสูง (WBGT)	- ภายในพื้นที่โรงงาน	- ตลอดระยะเวลาดำเนินการ	- บริษัท นิคเคอ เอ็มซี อลูมิเนียม (ประเทศไทย) จำกัด
	- พนักงานที่ต้องปฏิบัติงานบริเวณที่มีความร้อนสูง ได้แก่ บริเวณเตาหลอม และบริเวณ Chip Dryer ต้องสวมใส่อุปกรณ์ป้องกันอันตรายส่วนบุคคล เช่น ชุดกันความร้อน ถุงมือ และแว่นตากันแสง เป็นต้น	- บริเวณหน้าเตาหลอม และ Chip Dryer	- ตลอดระยะเวลาดำเนินการ	- บริษัท นิคเคอ เอ็มซี อลูมิเนียม (ประเทศไทย) จำกัด
	- จัดให้มีพัดลมและถังน้ำดื่มสำหรับพนักงานที่ปฏิบัติงานบริเวณเตาหลอม และเตาอบ Chip อย่างเพียงพอ	- บริเวณหน้าเตาหลอม และเตาอบ Chip	- ตลอดระยะเวลาดำเนินการ	- บริษัท นิคเคอ เอ็มซี อลูมิเนียม (ประเทศไทย) จำกัด
ค) ฝุ่นและสารเคมี	- จัดหาหน้ากากป้องกันฝุ่นและไออากาศเสียให้แก่พนักงานที่ทำงานสัมผัสกับฝุ่นและไออากาศเสีย ได้แก่ พนักงานที่ปฏิบัติงานประจำหน้าเตาหลอมทั้งหมด	- ภายในพื้นที่โรงงาน	- ตลอดระยะเวลาดำเนินการ	- บริษัท นิคเคอ เอ็มซี อลูมิเนียม (ประเทศไทย) จำกัด
	- จัดหาชุดป้องกันสารเคมีและหน้ากากให้พนักงานใส่ขณะพ่น Flux เพื่อป้องกันน้ำอะลูมิเนียมกระเด็นใส่	- บริเวณส่วนผลิต	- ตลอดระยะเวลาดำเนินการ	- บริษัท นิคเคอ เอ็มซี อลูมิเนียม (ประเทศไทย) จำกัด

ลงชื่อ 文田 隆三

นายโทชิฮิโตะ โอะกะ  
กรรมการบริษัท นิคเคอ เอ็มซี อลูมิเนียม (ประเทศไทย) จำกัด



สิงหาคม 2564  
หน้า 31/45

ลงชื่อ ศิริวีร์ ปาดิปา

นายศิริวีร์ ปาดิปา  
ผู้อำนวยการ บริษัท สิ่งแวดล้อมสยาม จำกัด





ตารางที่ 2 (ต่อ) มาตรการป้องกันและแก้ไขผลกระทบสิ่งแวดล้อม รายงานการเปลี่ยนแปลงรายละเอียดโครงการในรายงานการประเมินผลกระทบสิ่งแวดล้อม  
โครงการโรงงานหลอมอะลูมิเนียม (ส่วนขยาย ครั้งที่ 2) (ครั้งที่ 1) ของบริษัท นิคเคอ เอ็มซี อลูมิเนียม (ประเทศไทย) จำกัด (ระยะดำเนินการ)  
ตั้งอยู่ที่นิคมอุตสาหกรรมเวลโกรว์ ตำบลพิมพา อำเภอบางปะกง จังหวัดฉะเชิงเทรา

ผลกระทบสิ่งแวดล้อม	มาตรการป้องกันและแก้ไขผลกระทบสิ่งแวดล้อม	สถานที่ดำเนินการ	ระยะเวลาดำเนินการ	ผู้รับผิดชอบ
9. อาชีวอนามัยและความปลอดภัย (ต่อ) ง) ความปลอดภัยทั่วไป	- จัดตั้งคณะกรรมการความปลอดภัยเพื่อให้บริหารด้านความปลอดภัยรวมทั้งบันทึกสถิติ และค้นหาสาเหตุของโรคที่เกิดขึ้นกับพนักงาน	- ภายในพื้นที่โรงงาน	- ตลอดระยะเวลาดำเนินการ	- บริษัท นิคเคอ เอ็มซี อลูมิเนียม (ประเทศไทย) จำกัด
	- ให้จัดทำแผนดำเนินงานด้านความปลอดภัยในพื้นที่โครงการ กำหนดเป็นนโยบายและแจกจ่ายให้พนักงานทุกคนทราบ	- ภายในพื้นที่โรงงาน	- ตลอดระยะเวลาดำเนินการ	- บริษัท นิคเคอ เอ็มซี อลูมิเนียม (ประเทศไทย) จำกัด
	- ให้แบ่งเขตภายในโรงงานเป็นเขตปลอดภัย (Safety Zone) และเขตอันตราย ซึ่งพนักงานที่ต้องเข้าไปทำงานในเขตอันตรายต้องสวมใส่อุปกรณ์ป้องกันอันตรายส่วนบุคคล	- ภายในพื้นที่โรงงาน	- ตลอดระยะเวลาดำเนินการ	- บริษัท นิคเคอ เอ็มซี อลูมิเนียม (ประเทศไทย) จำกัด
	- ติดตั้งและตรวจสอบการทำงานของระบบเตือนภัย และ Safe Guard ต่าง ๆ อย่างสม่ำเสมอ	- ภายในพื้นที่โรงงาน	- ตลอดระยะเวลาดำเนินการ	- บริษัท นิคเคอ เอ็มซี อลูมิเนียม (ประเทศไทย) จำกัด
	- ควบคุมให้พนักงานสวมใส่อุปกรณ์ป้องกันอันตรายส่วนบุคคลอย่างเคร่งครัด	- ภายในพื้นที่โรงงาน	- ตลอดระยะเวลาดำเนินการ	- บริษัท นิคเคอ เอ็มซี อลูมิเนียม (ประเทศไทย) จำกัด
	- จัดอบรมพนักงานใหม่ทุกคนเกี่ยวกับกฎระเบียบความปลอดภัย การใช้อุปกรณ์ป้องกันอันตรายส่วนบุคคล และวิธีการปฐมพยาบาล	- บริเวณส่วนผลิต	- ตลอดระยะเวลาดำเนินการ	- บริษัท นิคเคอ เอ็มซี อลูมิเนียม (ประเทศไทย) จำกัด
	- จัดทำแผนฉุกเฉินกรณีเกิดไฟไหม้ดังรูปที่ 2 และมีการฝึกซ้อมการดับเพลิงและการปฏิบัติตามแผนฉุกเฉินอย่างน้อยปีละ 1 ครั้ง	- ภายในพื้นที่โรงงาน	- ตลอดระยะเวลาดำเนินการ	- บริษัท นิคเคอ เอ็มซี อลูมิเนียม (ประเทศไทย) จำกัด
	- ให้จัดเก็บผงฟลักซ์และสารเคมีทุกชนิดไว้ในชั้นเก็บในโรงหลอมเป็นสัดส่วนและมีระเบียบ หากระหว่างการใช้งานมีการหกหรือร่วงพื้นให้รีบจัดพนักงานทำความสะอาด เก็บกวาดทันที โดยให้พนักงานต้องใส่ถุงมือและผ้าปิดจมูกขณะปฏิบัติงานทุกครั้ง	- ภายในพื้นที่โรงงาน	- ตลอดระยะเวลาดำเนินการ	- บริษัท นิคเคอ เอ็มซี อลูมิเนียม (ประเทศไทย) จำกัด

ลงชื่อ 文图 3232

นายโทชิฮิโตะ โอเคะ  
กรรมการบริษัท นิคเคอ เอ็มซี อลูมิเนียม (ประเทศไทย) จำกัด



สิงหาคม 2564  
หน้า 32/45

ลงชื่อ ชิงวีร์ ปาตปา

นายชิงวีร์ ปาตปา  
ผู้อำนวยการ บริษัท สิ่งแวดล้อมสยาม จำกัด



ตารางที่ 2 (ต่อ) มาตรการป้องกันและแก้ไขผลกระทบสิ่งแวดล้อม รายงานการเปลี่ยนแปลงรายละเอียดโครงการในรายงานการประเมินผลกระทบสิ่งแวดล้อม  
โครงการโรงงานหลอมอะลูมิเนียม (ส่วนขยาย ครั้งที่ 2) (ครั้งที่ 1) ของบริษัท นิคเคอิ เอ็มซี อลูมิเนียม (ประเทศไทย) จำกัด (ระยะดำเนินการ)  
ตั้งอยู่ที่นิคมอุตสาหกรรมเวลโกรว์ ตำบลพิพาท อำเภอบางปะกง จังหวัดฉะเชิงเทรา

ผลกระทบสิ่งแวดล้อม	มาตรการป้องกันและแก้ไขผลกระทบสิ่งแวดล้อม	สถานที่ดำเนินการ	ระยะเวลาดำเนินการ	ผู้รับผิดชอบ
9. อาชีวอนามัยและความปลอดภัย (ต่อ) ง) ความปลอดภัยทั่วไป (ต่อ)	<ul style="list-style-type: none"> <li>- จัดให้มีมาตรการป้องกันการเกิดการระเบิดของเตาหลอม ดังนี้ <ul style="list-style-type: none"> <li>• ตรวจสอบความชื้นของเศษอะลูมิเนียมที่นำเข้าเตาหลอมก่อนเสมอ</li> <li>• เศษอะลูมิเนียมขนาดเล็ก (Chip) ต้องผ่านขั้นตอนการอบไล่ความชื้น/น้ำมันก่อนนำเข้าเตาหลอม</li> <li>• ก่อนนำเศษอะลูมิเนียมเข้าเตาหลอมให้นำมาตั้งไว้บริเวณหน้าเตาหลอมก่อน ซึ่งความร้อนจากเตาจะช่วยระเหยน้ำและความชื้นที่อาจติดอยู่ที่ผิวและร่องของก้อนเศษอะลูมิเนียมที่บดอัดมาก่อนได้</li> </ul> </li> </ul>	- เตาหลอมอะลูมิเนียม	- ตลอดระยะเวลาดำเนินการ	- บริษัท นิคเคอิ เอ็มซี อลูมิเนียม (ประเทศไทย) จำกัด
10 มาตรการควบคุมความเสี่ยงจากอันตรายร้ายแรง	- ใช้ถังเก็บก๊าซ LPG ที่ได้มาตรฐานโดยยังเป็นถังที่สามารถทนแรงดันได้ไม่น้อยกว่า 150 PSI และผ่านการทดสอบทาง Hydrostatic ว่าสามารถทนแรงดันน้ำได้ 26.4 kg/cm <sup>2</sup>	- ถังเก็บก๊าซ LPG	- ตลอดระยะเวลาดำเนินการ	- บริษัท นิคเคอิ เอ็มซี อลูมิเนียม (ประเทศไทย) จำกัด
	- ติดตั้งสายดินที่ถังเก็บก๊าซ LPG และ LNG ทุกถัง เพื่อเป็นตัวนำประจุไฟฟ้าให้ไหลลงสู่ดินและป้องกันการสะสมของประจุ ไฟฟ้าอันอาจก่อให้เกิดประกายไฟขณะสูบก๊าซ LPG ได้	- ถังเก็บก๊าซ LPG และถังเก็บก๊าซ LNG	- ตลอดระยะเวลาดำเนินการ	- บริษัท นิคเคอิ เอ็มซี อลูมิเนียม (ประเทศไทย) จำกัด
	- ติดตั้งท่อระบบก๊าซ (Vapor Line) เข้า/ออก จากถังเก็บก๊าซ LPG เพื่อลดการเกิดความดันสูงในขณะสูบล้าง	- ถังเก็บก๊าซ LPG	- ตลอดระยะเวลาดำเนินการ	- บริษัท นิคเคอิ เอ็มซี อลูมิเนียม (ประเทศไทย) จำกัด
	- ติดตั้งระบบวาล์วควบคุมการไหลของก๊าซทั้งกรณีปกติและกรณีที่เกิดอุบัติเหตุโดยระบบวาล์วควบคุมนี้จะทำงานได้โดยอัตโนมัติ	- ถังเก็บก๊าซ LPG และถังเก็บก๊าซ LNG	- ตลอดระยะเวลาดำเนินการ	- บริษัท นิคเคอิ เอ็มซี อลูมิเนียม (ประเทศไทย) จำกัด

ลงชื่อ 大岡 俊三

นายโทชิฮิโตะ โอกะ  
กรรมการบริษัท นิคเคอิ เอ็มซี อลูมิเนียม (ประเทศไทย) จำกัด



สิงหาคม 2564  
หน้า 33/45

ลงชื่อ ธีรวิทย์ ปาดิปา

นายธีรวิทย์ ปาดิปา  
ผู้อำนวยการ บริษัท สิ่งแวดล้อมสยาม จำกัด



ตารางที่ 2 (ต่อ) มาตรการป้องกันและแก้ไขผลกระทบสิ่งแวดล้อม รายงานการเปลี่ยนแปลงรายละเอียดโครงการในรายงานการประเมินผลกระทบสิ่งแวดล้อม  
โครงการโรงงานหลอมอะลูมิเนียม (ส่วนขยาย ครั้งที่ 2) (ครั้งที่ 1) ของบริษัท นิคเคอ เอ็มซี อลูมิเนียม (ประเทศไทย) จำกัด (ระยะดำเนินการ)  
ตั้งอยู่ที่นิคมอุตสาหกรรมเวลโกรว์ ตำบลพิมพา อำเภอบางปะกง จังหวัดฉะเชิงเทรา

ผลกระทบสิ่งแวดล้อม	มาตรการป้องกันและแก้ไขผลกระทบสิ่งแวดล้อม	สถานที่ดำเนินการ	ระยะเวลาดำเนินการ	ผู้รับผิดชอบ
10 มาตรการควบคุมความเสี่ยงจากอันตรายร้ายแรง (ต่อ)	- ติดตั้งป้ายคำเตือน เช่น ก๊าซไวไฟ ห้ามสูบบุหรี่ในบริเวณที่เกี่ยวข้องกับถังเก็บกักก๊าซ LPG ถังเก็บกักก๊าซ LNG แนวท่อลำเลียงและสถานีขนถ่ายก๊าซ	- บริเวณสถานีถังก๊าซ LPG สถานีถังก๊าซ LNG และแนวท่อก๊าซ	- ตลอดระยะเวลาดำเนินการ	- บริษัท นิคเคอ เอ็มซี อลูมิเนียม (ประเทศไทย) จำกัด
	- ติดตั้งระบบอุปกรณ์ตรวจจับก๊าซรั่วไว้บริเวณสถานีเก็บกักและบริเวณที่เป็นจุดใช้ก๊าซ เมื่อเกิดการรั่วจะส่งสัญญาณเตือนไปยังห้องควบคุมภายในโรงงานเพื่อให้ทราบตำแหน่งที่เกิดการรั่ว	- บริเวณสถานีถังก๊าซ LPG สถานีถังก๊าซ LNG และแนวท่อก๊าซ	- ตลอดระยะเวลาดำเนินการ	- บริษัท นิคเคอ เอ็มซี อลูมิเนียม (ประเทศไทย) จำกัด
	- ระบบอุปกรณ์ไฟฟ้าในถังเก็บกักต้องเป็นชนิดที่ป้องกันการระเบิด (Explosive Proof)	- ถังเก็บกักก๊าซ LPG และถังเก็บกักก๊าซ LNG	- ตลอดระยะเวลาดำเนินการ	- บริษัท นิคเคอ เอ็มซี อลูมิเนียม (ประเทศไทย) จำกัด
	- การเก็บกักก๊าซในถังเก็บกักให้บรรจุไม่เกิน 80% ของปริมาตรถังรวมโดยมีระบบวาล์วระบาย และท่อวัดระดับก๊าซเหลวเป็นตัวควบคุม	- ถังเก็บกักก๊าซ LPG	- ตลอดระยะเวลาดำเนินการ	- บริษัท นิคเคอ เอ็มซี อลูมิเนียม (ประเทศไทย) จำกัด
	- ใช้ถังเก็บกักก๊าซ LNG ตามมาตรฐาน ASME และ ASTM เป็นถังเหนือพื้นดิน ลักษณะถัง 2 ชั้น ขนาดถัง 59,531 ลิตร ถังชั้นในทำจากเหล็กกล้าผสมนิกเกิล สามารถใช้งานได้ที่อุณหภูมิ -168 องศาเซลเซียส และถังชั้นนอกทำจากเหล็กกล้าคาร์บอน พร้อมติดตั้งอุปกรณ์เพื่อใช้ระบายความดันภายใน	- ถังเก็บกักก๊าซ LNG	- ตลอดระยะเวลาดำเนินการ	- บริษัท นิคเคอ เอ็มซี อลูมิเนียม (ประเทศไทย) จำกัด
	- การเก็บกักก๊าซในถังเก็บกักให้บรรจุไม่เกิน 95% ของปริมาตรถังรวมโดยมีระบบวาล์วระบาย และท่อวัดระดับก๊าซเหลวเป็นตัวควบคุม	- ถังเก็บกักก๊าซ LNG	- ตลอดระยะเวลาดำเนินการ	- บริษัท นิคเคอ เอ็มซี อลูมิเนียม (ประเทศไทย) จำกัด
	- ติดตั้งเครื่องมือวัดความหนาแน่น อุณหภูมิ ความดัน และระดับของเหลวภายในถังเก็บกัก LNG	- ถังเก็บกักก๊าซ LNG	- ตลอดระยะเวลาดำเนินการ	- บริษัท นิคเคอ เอ็มซี อลูมิเนียม (ประเทศไทย) จำกัด

ลงชื่อ 大田 俊子  
นายโทชิฮิโตะ โอะกะ  
กรรมการบริษัท นิคเคอ เอ็มซี อลูมิเนียม (ประเทศไทย) จำกัด



สิงหาคม 2564  
หน้า 34/45

ลงชื่อ ธีรวัชร ปาตปาศ  
นายธีรวัชร ปาตปาศ  
ผู้อำนวยการ บริษัท สิ่งแวดล้อมสยาม จำกัด



ตารางที่ 2 (ต่อ) มาตรการป้องกันและแก้ไขผลกระทบสิ่งแวดล้อม รายงานการเปลี่ยนแปลงรายละเอียดโครงการในรายงานการประเมินผลกระทบสิ่งแวดล้อม  
โครงการโรงงานหลอมอะลูมิเนียม (ส่วนขยาย ครั้งที่ 2) (ครั้งที่ 1) ของบริษัท นิคเคอิ เอ็มซี อลูมิเนียม (ประเทศไทย) จำกัด (ระยะดำเนินการ)  
ตั้งอยู่ที่นิคมอุตสาหกรรมเวลโกรว์ ตำบลพิมพา อำเภอบางปะกง จังหวัดฉะเชิงเทรา

ผลกระทบสิ่งแวดล้อม	มาตรการป้องกันและแก้ไขผลกระทบสิ่งแวดล้อม	สถานที่ดำเนินการ	ระยะเวลาดำเนินการ	ผู้รับผิดชอบ
10 มาตรการควบคุมความ เสี่ยงจากอันตราย ร้ายแรง (ต่อ)	- ดำเนินการสูบล้างก๊าซต้องดำเนินการอย่างระมัดระวังและรอบคอบ โดยดำเนินการเป็นลำดับขั้นตอน คือ 1) ตรวจสอบความเรียบร้อยของซิลท่อจ่าย ซิลท่อรับ ซิลท่อดูดกลับ และซิลที่มีมิเตอร์ก๊าซ 2) หนุนล้อรถบรรทุกก๊าซ 3) กันขอบเขตรอบพื้นที่ที่เติมก๊าซพร้อมป้ายเตือน 4) คีบสายดินที่ตัวรถก๊าซเพื่อป้องกันประกายไฟ 5) นำถังดับเพลิงมาวางข้างตัวถังจ่าย 6) ตรวจสอบการสวมหัวเติมเข้าท่อรับก๊าซของถังให้สนิท 7) เมื่อเติมก๊าซต้องไม่เกิดประกายไฟบริเวณจุดเติม	- บริเวณสถานีถังก๊าซ LPG และสถานีถังก๊าซ LNG	- ตลอดระยะเวลาดำเนินการ	- บริษัท นิคเคอิ เอ็มซี อลูมิเนียม (ประเทศไทย) จำกัด
	- ขณะทำการสูบล้างก๊าซต้องดับเครื่องยนต์ และไม่กระทำการใด ๆ อันก่อให้เกิดประกายไฟขึ้น	- บริเวณสถานีถังก๊าซ LPG และสถานีถังก๊าซ LNG	- ตลอดระยะเวลาดำเนินการ	- บริษัท นิคเคอิ เอ็มซี อลูมิเนียม (ประเทศไทย) จำกัด
	- ห้ามทำการเก็บกองวัสดุขี้เถ้าหรือวัสดุอื่นใดบริเวณสถานีเก็บถังก๊าซ โดยเด็ดขาด เพื่อป้องกันการเกิดอุปรสรัคในการเข้าปฏิบัติการฉีกฉีก และลดความเสี่ยงต่อการเกิดอันตรายร้ายแรงขึ้น	- บริเวณสถานีถังก๊าซ LPG และสถานีถังก๊าซ LNG	- ตลอดระยะเวลาดำเนินการ	- บริษัท นิคเคอิ เอ็มซี อลูมิเนียม (ประเทศไทย) จำกัด
	- จัดระเบียบความปลอดภัย โดยจัดให้มีการตรวจสอบและรายงานผล อย่างต่อเนื่องเมื่อสงสัยว่ามีก๊าซรั่ว โดยจัดเตรียมเจ้าหน้าที่ให้เพียงพอ เพื่อรองรับเหตุการณ์ก๊าซรั่ว จัดอบรมและให้ความรู้ความเข้าใจ แก่พนักงานที่เกี่ยวข้องเป็นประจำสม่ำเสมอ	- ภายในพื้นที่โรงงาน	- ตลอดระยะเวลาดำเนินการ	- บริษัท นิคเคอิ เอ็มซี อลูมิเนียม (ประเทศไทย) จำกัด
	- ทำการประสานงานกับโรงงานข้างเคียงที่อยู่ในรัศมีที่จะได้รับอันตราย เมื่อมีการระเบิดเกิดขึ้นในโครงการ เพื่อให้เตรียมความพร้อมในการ ป้องกันเมื่อได้ยินเสียงสัญญาณเตือนภัยจากโครงการ	- โรงงานข้างเคียงใน รัศมี 500 เมตร	- ตลอดระยะเวลาดำเนินการ	- บริษัท นิคเคอิ เอ็มซี อลูมิเนียม (ประเทศไทย) จำกัด

ลงชื่อ 大岡 隆江

นายโทชิโตะ โอเกะ  
กรรมการบริษัท นิคเคอิ เอ็มซี อลูมิเนียม (ประเทศไทย) จำกัด



สิงหาคม 2564  
หน้า 35/45

ลงชื่อ ธีรวิทย์ ปาตปา

นายธีรวิทย์ ปาตปา  
ผู้อำนวยการ บริษัท สิ่งแวดล้อมสยาม จำกัด



ตารางที่ 2 (ต่อ) มาตรการป้องกันและแก้ไขผลกระทบสิ่งแวดล้อม รายงานการเปลี่ยนแปลงรายละเอียดโครงการในรายงานการประเมินผลกระทบสิ่งแวดล้อม  
โครงการโรงงานหลอมอะลูมิเนียม (ส่วนขยาย ครั้งที่ 2) (ครั้งที่ 1) ของบริษัท นิกเคอิ เอ็มซี อลูมิเนียม (ประเทศไทย) จำกัด (ระยะดำเนินการ)  
ตั้งอยู่ที่นิคมอุตสาหกรรมเวลโกรว์ ตำบลพิมาย อำเภอบางปะกง จังหวัดฉะเชิงเทรา

ผลกระทบสิ่งแวดล้อม	มาตรการป้องกันและแก้ไขผลกระทบสิ่งแวดล้อม	สถานที่ดำเนินการ	ระยะเวลาดำเนินการ	ผู้รับผิดชอบ
10 มาตรการควบคุมความ เสี่ยงจากอันตราย ร้ายแรง (ต่อ)	- จัดให้มีเขื่อนหรือกำแพงล้อมรอบถังน้ำมันดีเซล ขนาดให้พอที่จะขัง น้ำมันดีเซลทั้งหมดไว้ได้ภายในเขื่อนหรือกำแพงที่ล้อมนั้น เมื่อมีเหตุ หกรั่วไหลจากถัง	- ลานถังน้ำมันดีเซล	- ตลอดระยะเวลาดำเนินการ	- บริษัท นิกเคอิ เอ็มซี อลูมิเนียม (ประเทศไทย) จำกัด
11. สภาพสาธารณสุข	- ปฏิบัติตามมาตรการป้องกันและแก้ไขผลกระทบต่อคุณภาพอากาศ อย่างเคร่งครัด เพื่อลดผลกระทบต่อสาธารณสุขอันเกิดจาก มลสารทางอากาศที่ระบายออกจากโครงการ	- ภายในโครงการและ ชุมชนใกล้เคียง	- ตลอดระยะเวลาดำเนินการ	- บริษัท นิกเคอิ เอ็มซี อลูมิเนียม (ประเทศไทย) จำกัด
12. สุนทรียภาพ	- จัดให้มีพื้นที่สีเขียวภายในพื้นที่โครงการขนาด 3,310 ตารางเมตร คิด เป็นร้อยละ 16.1 ของพื้นที่โครงการดังรูปที่ 3	- ภายในพื้นที่โครงการ	- ตลอดระยะเวลาดำเนินการ	- บริษัท นิกเคอิ เอ็มซี อลูมิเนียม (ประเทศไทย) จำกัด
	- จัดภูมิสถาปัตย์บริเวณภายในโรงงานให้มีความร่มรื่นสวยงาม โดยปลูก ไม้ยืนต้น เช่น อโศกอินเดีย สน ปาล์ม ทางนกกุง ราชพฤกษ์ มะม่วง เป็นต้น เพื่อความร่มรื่นสวยงามและเป็นแนวกันชนป้องกันฝุ่น	- ภายในพื้นที่โครงการ	- ตลอดระยะเวลาดำเนินการ	- บริษัท นิกเคอิ เอ็มซี อลูมิเนียม (ประเทศไทย) จำกัด

ลงชื่อ

文田 俊子

นายโทชิโตะ โอะกะ

กรรมการบริษัท นิกเคอิ เอ็มซี อลูมิเนียม (ประเทศไทย) จำกัด



สิงหาคม 2564

หน้า 36/45

ลงชื่อ

ธีรวิทย์ ปาตปา

นายธีรวิทย์ ปาตปา

ผู้อำนวยการ บริษัท สิ่งแวดล้อมสยาม จำกัด



ตารางที่ 3 มาตรการติดตามตรวจสอบผลกระทบสิ่งแวดล้อม รายงานการเปลี่ยนแปลงรายละเอียดโครงการในรายงานการประเมินผลกระทบสิ่งแวดล้อม  
โครงการโรงงานหลอมอะลูมิเนียม (ส่วนขยาย ครั้งที่ 2) (ครั้งที่ 1) ของบริษัท นิกเคอ อีเอ็มซี อลูมิเนียม (ประเทศไทย) จำกัด (ระยะดำเนินการ)  
ตั้งอยู่ที่นิคมอุตสาหกรรมเวสต์โกรว์ ตำบลพิมพา อำเภอบางปะกง จังหวัดฉะเชิงเทรา

คุณภาพสิ่งแวดล้อม และดัชนีที่ตรวจวัด	บริเวณที่ทำการตรวจวัดหรือตรวจสอบ	ระยะเวลาและความถี่	ผู้รับผิดชอบ
1. คุณภาพอากาศ 1.1 คุณภาพอากาศในบรรยากาศ - TSP, PM-10, NO <sub>2</sub> , CO Al ความเร็วและทิศทางลม	- ภายในพื้นที่โรงงานบริเวณริมรั้วทางด้านทิศตะวันออก เฉียงเหนือ (รูปที่ 4)	- ปีละ 2 ครั้ง ตรวจวัด 7 วันต่อเนื่อง ครั้งที่ 1 ช่วง มี.ค.-ส.ค. ครั้งที่ 2 ช่วง ก.ย.-ก.พ.	- บริษัท นิกเคอ อีเอ็มซี อลูมิเนียม (ประเทศไทย) จำกัด
1.2 คุณภาพอากาศจากปล่อง - TSP, NO <sub>x</sub> , as NO <sub>2</sub> , CO และ Al	(รูปที่ 4) - ปล่องระบายมลสารของโครงการ จำนวน 5 ปล่อง 1) ปล่อง Dust Collector No. 1 2) ปล่อง Dust Collector No. 2 3) ปล่อง Dust Collector No. 3 4) ปล่อง Dust Collector No. 4 5) ปล่อง Dust Collector No. 5	- ปีละ 2 ครั้ง พร้อมการตรวจวัดคุณภาพอากาศ ในบรรยากาศ	- บริษัท นิกเคอ อีเอ็มซี อลูมิเนียม (ประเทศไทย) จำกัด
- HCl และ HF	- ปล่องระบายมลสารของโครงการ จำนวน 3 ปล่อง 1) ปล่อง Dust Collector No. 1 2) ปล่อง Dust Collector No. 4 3) ปล่อง Dust Collector No. 5	- ปีละ 1 ครั้ง พร้อมการตรวจวัดคุณภาพอากาศ ในบรรยากาศ	- บริษัท นิกเคอ อีเอ็มซี อลูมิเนียม (ประเทศไทย) จำกัด
- VOCs	- ปล่องระบายมลสารของโครงการ จำนวน 1 ปล่อง 1) ปล่อง Dust Collector No. 3	- ปีละ 2 ครั้ง พร้อมการตรวจวัดคุณภาพอากาศ ในบรรยากาศ	- บริษัท นิกเคอ อีเอ็มซี อลูมิเนียม (ประเทศไทย) จำกัด
2. เสียง - Leq 24 hr., L <sub>max</sub> - L <sub>90</sub>	- ริมรั้วภายในโครงการทั้ง 4 ทิศ รวมจำนวน 4 จุด (รูปที่ 4)	- ปีละ 4 ครั้ง	- บริษัท นิกเคอ อีเอ็มซี อลูมิเนียม (ประเทศไทย) จำกัด

หมายเหตุ : มาตรการที่ขีดเส้นใต้ คือ มาตรการที่เพิ่มเติมหรือปรับปรุงข้อความ

ลงชื่อ 文田 隆三

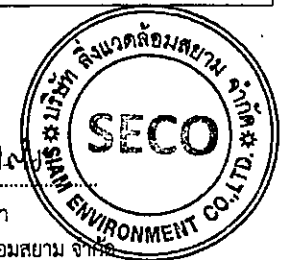
นายโทชิฮิโตะ โอเกะ  
กรรมการบริษัท นิกเคอ อีเอ็มซี อลูมิเนียม (ประเทศไทย) จำกัด



สิงหาคม 2564  
หน้า 37/45

ลงชื่อ ธีรวิทย์ ปาดปา

นายธีรวิทย์ ปาดปา  
ผู้อำนวยการ บริษัท สิ่งแวดล้อมสยาม จำกัด



ตารางที่ 3 (ต่อ) มาตรการติดตามตรวจสอบผลกระทบต่อสิ่งแวดล้อม รายงานการเปลี่ยนแปลงรายละเอียดโครงการในรายงานการประเมินผลกระทบต่อสิ่งแวดล้อม  
โครงการโรงงานหลอมอะลูมิเนียม (ส่วนขยาย ครั้งที่ 2) (ครั้งที่ 1) ของบริษัท นิคเคอ เอ็มซี อลูมิเนียม (ประเทศไทย) จำกัด (ระยะดำเนินการ)  
ตั้งอยู่ที่นิคมอุตสาหกรรมเวทโกรว์ ตำบลหิมาพวา อำเภอบางปะกง จังหวัดฉะเชิงเทรา

คุณภาพสิ่งแวดล้อม และดัชนีที่ตรวจวัด	บริเวณที่ทำการตรวจวัดหรือตรวจสอบ	ระยะเวลาและความถี่	ผู้รับผิดชอบ
3. คุณภาพน้ำ - pH, SS, TDS, BOD, Al, Pb และ Grease & Oil	- จำนวน 2 จุด (รูปที่ 5) คือ 1) บ่อพักน้ำทิ้งสุดท้ายก่อนระบายออกสู่ท่อระบายน้ำทิ้งของการนิคมฯ จำนวน 1 จุด 2) บ่อพักน้ำฝนสุดท้ายหลังผ่านบ่อดักน้ำมัน (Oil & Sand Trap) ก่อนระบายออกนอกโครงการ	- เดือนละ 1 ครั้ง (เฉพาะ Al และ Pb ตรวจวัด 3 เดือน/ครั้ง)	- บริษัท นิคเคอ เอ็มซี อลูมิเนียม (ประเทศไทย) จำกัด
- อุณหภูมิ, pH, SS, TDS, BOD, Al, Pb และ Grease & Oil	- จำนวน 1 จุด (รูปที่ 5) คือ 1) น้ำระบายทิ้งจากหอหล่อเย็น	- เป็นประจำทุกครั้งเมื่อมีการเปลี่ยนแปลง ถ่ายน้ำหล่อเย็น (ปีละ 3 ครั้ง)	- บริษัท นิคเคอ เอ็มซี อลูมิเนียม (ประเทศไทย) จำกัด
4. คุณภาพดิน - pH - Exchangeable Aluminum	- จำนวน 4 จุด (รูปที่ 5)	- 1 ครั้ง (ก่อนเริ่มโครงการส่วนขยาย)	- บริษัท นิคเคอ เอ็มซี อลูมิเนียม (ประเทศไทย) จำกัด
5. อาชีวอนามัยและความปลอดภัย 5.1 สารมลพิษ - Total Dust, Respirable Dust และ Al	- จำนวน 5 จุด (รูปที่ 5) คือ 1) บริเวณหน้าเตาหลอมทั้ง 3 เตา (เตาละ 1 จุด) 2) บริเวณเครื่องอบ Chip 3) บริเวณหน้าเครื่องแยกกากอะลูมิเนียม	- ปีละ 2 ครั้ง	- บริษัท นิคเคอ เอ็มซี อลูมิเนียม (ประเทศไทย) จำกัด
- HCL และ HF	- จำนวน 3 จุด (รูปที่ 5) คือ 1) บริเวณหน้าเตาหลอมทั้ง 3 เตา (เตาละ 1 จุด)	- ปีละ 2 ครั้ง	- บริษัท นิคเคอ เอ็มซี อลูมิเนียม (ประเทศไทย) จำกัด

ลงชื่อ 大岡 俊子  
นายโทชิฮิโตะ โอะกะ  
กรรมการบริษัท นิคเคอ เอ็มซี อลูมิเนียม (ประเทศไทย) จำกัด



สิงหาคม 2564  
หน้า 38/45

ลงชื่อ ธีรวัชร ภาติปา  
นายธีรวัชร ภาติปา  
ผู้อำนวยการ บริษัท สิ่งแวดล้อมสยาม จำกัด



ตารางที่ 3 (ต่อ) มาตรการติดตามตรวจสอบผลกระทบสิ่งแวดล้อม รายงานการเปลี่ยนแปลงรายละเอียดโครงการในรายงานการประเมินผลกระทบสิ่งแวดล้อม  
โครงการโรงงานหลอมอะลูมิเนียม (ส่วนขยาย ครั้งที่ 2) (ครั้งที่ 1) ของบริษัท นิคเคอ เอ็มซี อลูมิเนียม (ประเทศไทย) จำกัด (ระยะดำเนินการ)  
ตั้งอยู่ที่นิคมอุตสาหกรรมเวลโกรว์ ตำบลพิมพา อำเภอบางปะกง จังหวัดฉะเชิงเทรา

คุณภาพสิ่งแวดล้อม และดัชนีที่ตรวจวัด	บริเวณที่ทำการตรวจวัดหรือตรวจสอบ	ระยะเวลาและความถี่	ผู้รับผิดชอบ
5. อาชีวอนามัยและความปลอดภัย (ต่อ) 5.2 เสียง - Leq 8 hr. Lmax (ตรวจวัดห่างจากแหล่งกำเนิด 5-10 เมตร) - TWA (Noise Dose)	- จำนวน 4 จุด (รูปที่ 5) คือ 1) บริเวณหน้าเตาหลอมทั้ง 3 เตา (เตาละ 1 จุด) 2) บริเวณเครื่องอบและคัดแยก Chip - พนักงานที่ปฏิบัติงานบริเวณหน้าเตาหลอม จำนวน 2 คน	- ปีละ 2 ครั้ง - ปีละ 2 ครั้ง ในช่วงที่มีการปฏิบัติงาน	- บริษัท นิคเคอ เอ็มซี อลูมิเนียม (ประเทศไทย) จำกัด - บริษัท นิคเคอ เอ็มซี อลูมิเนียม (ประเทศไทย) จำกัด
5.3 ความร้อน - WBGT (Wet Bulb Globe Temperature) - ทิศทางและความเร็วลม	- จำนวน 4 จุด (รูปที่ 5) คือ 1) บริเวณหน้าเตาหลอมทั้ง 3 เตา (เตาละ 1 จุด) 2) บริเวณเครื่องอบ Chip	- ปีละ 4 ครั้ง (ตรวจวัดในเดือนที่มีอากาศร้อนที่สุดของการทำงานในปีนั้น)	- บริษัท นิคเคอ เอ็มซี อลูมิเนียม (ประเทศไทย) จำกัด
5.4 กลิ่น - NH <sub>3</sub>	- จำนวน 1 จุด (รูปที่ 5) คือ 1) บริเวณพื้นที่เก็บกอง Dross	- ปีละ 2 ครั้ง	- บริษัท นิคเคอ เอ็มซี อลูมิเนียม (ประเทศไทย) จำกัด
5.5 การตรวจร่างกายประจำปี - ตรวจร่างกายทั่วไป - เอกซเรย์ปอด - ปริมาณ AI ในเลือด - ตรวจการได้ยินและการมองเห็น	- พนักงานใหม่ก่อนเข้าทำงาน - พนักงานของบริษัทฯ ทุกคน	- ปีละ 1 ครั้ง และก่อนเข้าทำงาน 1 ครั้ง สำหรับพนักงานใหม่	- บริษัท นิคเคอ เอ็มซี อลูมิเนียม (ประเทศไทย) จำกัด

ลงชื่อ 大田 俊江

นายโทชิฮิโตะ โอกะ  
กรรมการบริษัท นิคเคอ เอ็มซี อลูมิเนียม (ประเทศไทย) จำกัด



สิงหาคม 2564  
หน้า 39/45

ลงชื่อ ศิริวิทย์ ชาติปา  
นายศิริวิทย์ ชาติปา  
ผู้อำนวยการ บริษัท สิ่งแวดล้อมสยาม จำกัด





ตารางที่ 3 (ต่อ) มาตรการติดตามตรวจสอบผลกระทบสิ่งแวดล้อม รายงานการเปลี่ยนแปลงรายละเอียดโครงการในรายงานการประเมินผลกระทบสิ่งแวดล้อม  
โครงการโรงงานหลอมอะลูมิเนียม (ส่วนขยาย ครั้งที่ 2) (ครั้งที่ 1) ของบริษัท นิคเคอ เอ็มซี อลูมิเนียม (ประเทศไทย) จำกัด (ระยะดำเนินการ)  
ตั้งอยู่ที่นิคมอุตสาหกรรมเวลโกรว์ ตำบลพิมพา อำเภอบางปะกง จังหวัดฉะเชิงเทรา

คุณภาพสิ่งแวดล้อม และดัชนีที่ตรวจวัด	บริเวณที่ทำการตรวจวัดหรือตรวจสอบ	ระยะเวลาและความถี่	ผู้รับผิดชอบ
6. จดบันทึกสถิติการเกิดอุบัติเหตุ และการเจ็บป่วย	- บริเวณโครงการ	- ทุกครั้งที่เกิดอุบัติเหตุ หรือการเจ็บป่วย ตลอดระยะเวลาดำเนินการ	- บริษัท นิคเคอ เอ็มซี อลูมิเนียม (ประเทศไทย) จำกัด
7. ระบบป้องกันอัคคีภัย - ตรวจสอบสภาพอุปกรณ์ป้องกันอัคคีภัยให้อยู่ในสภาพที่พร้อมใช้งานอยู่เสมอ - ฝึกซ้อมการใช้อุปกรณ์ป้องกันอัคคีภัย และซ้อมปฏิบัติตามแผนฉุกเฉินกรณีเพลิงไหม้	- จุดที่มีการติดตั้งระบบป้องกันอัคคีภัยภายในโครงการทุกจุด - พนักงานทั้งหมดทุกคนของโครงการ	- ทุก 3 เดือน - ปีละ 1 ครั้ง	- บริษัท นิคเคอ เอ็มซี อลูมิเนียม (ประเทศไทย) จำกัด - บริษัท นิคเคอ เอ็มซี อลูมิเนียม (ประเทศไทย) จำกัด
8. การจัดการกากของเสียภายในโรงงาน - บันทึกปริมาณของเสียที่เกิดขึ้นแยกตามประเภท พร้อมระบุสัดส่วนหรือปริมาณของเสียที่สามารถนำกลับมาใช้ใหม่ของเสียที่สามารถใช้ซ้ำ และของเสียที่สามารถลดได้จากแหล่งกำเนิด รวมทั้งของเสียอันตรายที่ส่งขายหรือส่งกำจัด และชื่อหน่วยงานที่รับกำจัดเป็นประจำทุกเดือน โดยแสดงในรายงานผลการปฏิบัติตามมาตรการป้องกันและแก้ไขผลกระทบ และมาตรการติดตามตรวจสอบผลกระทบสิ่งแวดล้อมทุก 6 เดือน	- บริเวณโรงงาน	- รวบรวมสรุปทุก 6 เดือน ตลอดระยะเวลาดำเนินการ	- บริษัท นิคเคอ เอ็มซี อลูมิเนียม (ประเทศไทย) จำกัด
9. สังคมและเศรษฐกิจ - สำรวจสภาพเศรษฐกิจ สังคม และความคิดเห็นของครัวเรือนประชาชน ตลอดจนการเปลี่ยนแปลงในชุมชน ผู้นำท้องถิ่นและตัวแทนหน่วยงานที่เกี่ยวข้อง	- ชุมชนรัศมี 5 กิโลเมตร จากพื้นที่โครงการ และชุมชนที่เก็บดัชนีสิ่งแวดล้อม	- ปีละ 1 ครั้ง	- บริษัท นิคเคอ เอ็มซี อลูมิเนียม (ประเทศไทย) จำกัด

ลงชื่อ 大田 俊三  
นายโทชิฮิโตะ โอตะ  
กรรมการบริษัท นิคเคอ เอ็มซี อลูมิเนียม (ประเทศไทย) จำกัด

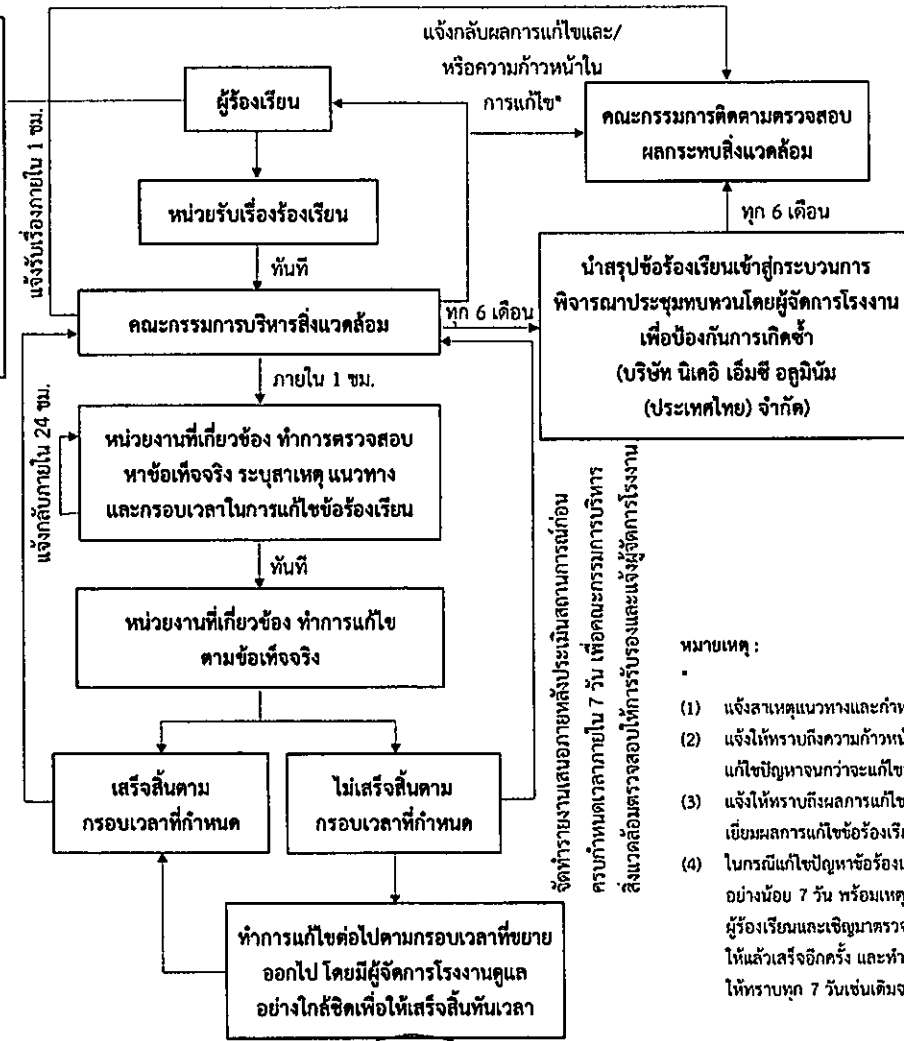


สิงหาคม 2564  
หน้า 40/45

ลงชื่อ ธีรวิทย์ ปาติปา  
นายธีรวิทย์ ปาติปา  
ผู้อำนวยการ บริษัท สิ่งแวดล้อมสยาม จำกัด



- ช่องทางกรรเรื่องเรียน**
1. ผู้รับข้อคิดเห็นหรือทางจดหมาย
  2. หนังสือแจ้งรายงานการร้องเรียนจากหน่วยงานราชการที่รับเรื่องร้องเรียนจากประชาชน
  3. ทางวาจาและทางโทรศัพท์จากผู้ร้องเรียน
  4. จากกรรแจ้งผ่านผู้นำชุมชนหรือพนักงานที่รับฟังมา



- หน้าที่รับผิดชอบของคณะกรรมการติดตามตรวจสอบ**
1. ทิศารณาสารวจความต้องการของประชาชน สร้างเสริมความเข้าใจอันดีระหว่างชุมชนกับโครงการ และประสานความร่วมมือกับหน่วยงานอื่น ๆ หรือผู้ที่เกี่ยวข้อง
  2. ตรวจสอบโครงการ รั่วรักระบวนการติดตามตรวจสอบการปฏิบัติตามมาตรการป้องกันและแก้ไขผลกระทบสิ่งแวดล้อม และมาตรการติดตามตรวจสอบผลกระทบสิ่งแวดล้อม และตามเกณฑ์มาตรฐานของกฎหมายที่เกี่ยวข้อง เพื่อแสดงความโปร่งใสในการบริหารจัดการด้านสิ่งแวดล้อมของโครงการ
  3. ร่วมปรึกษาหารือและกำหนดแนวทางการป้องกันและแก้ไขปัญหาสิ่งแวดล้อมร่วมกัน
  4. รับเรื่องร้องเรียนและประสานงานในการจัดการเรื่องร้องเรียน
  5. ตรวจสอบและพิจารณาค่าชดเชยความเสียหายจากกิจกรรมของโครงการที่ชุมชนได้รับ ทั้งต่อสภาพทรัพยากรธรรมชาติและสิ่งแวดล้อมของชุมชน ทัศนียภาพการเกษตร สัตว์เลี้ยง และสุขภาพอนามัยชุมชน
  6. ร่วมเจรจาไกล่เกลี่ยและหาข้อยุติกรณีมีข้อพิพาทปัญหาสิ่งแวดล้อมระหว่างโครงการและชุมชน

**หมายเหตุ :**

- (1) แจ้งสาเหตุแนวทางและกำหนดเวลาในการแก้ไขปัญหาให้แล้วเสร็จภายใน 24 ชั่วโมง
- (2) แจ้งให้ทราบถึงความก้าวหน้าในการแก้ไขปัญหาเป็นระยะทุก 7 วัน ในกรณีที่ต้องใช้เวลานานในการแก้ไขปัญหาจนกว่าจะแก้ไขปัญหาข้อร้องเรียนแล้วเสร็จ
- (3) แจ้งให้ทราบถึงผลการแก้ไขตามกรอบเวลาที่กำหนดให้กับผู้ร้องเรียนรับทราบ และจัดให้มีการตรวจสอบเยี่ยมผลการแก้ไขข้อร้องเรียนร่วมกัน
- (4) ในกรณีแก้ไขปัญหาข้อร้องเรียนไม่แล้วเสร็จภายในกรอบเวลาที่แจ้งไว้ จะแจ้งให้ทราบล่วงหน้าอย่างน้อย 7 วัน หรือเหตุผลที่ไม่สามารถแก้ไขปัญหาตามกรอบเวลาดังกล่าว โดยการเข้าพบผู้ร้องเรียนและเชิญมาตรวจสอบความคืบหน้าของการแก้ปัญหา ก่อนแจ้งกำหนดการแก้ไขปัญหาให้แล้วเสร็จอีกครั้ง และทำการแก้ไขปัญหาให้แล้วเสร็จ โดยจะแจ้งความก้าวหน้าการแก้ไขปัญหาให้ทราบทุก 7 วันเช่นเดิมจนกว่าจะแก้ไขแล้วเสร็จ

จัดทำรายงานเสนอภายใน 7 วัน เพื่อคณะกรรมการบริหารสิ่งแวดล้อมตรวจสอบให้การรับรองและแจ้งผู้จัดการโรงงาน

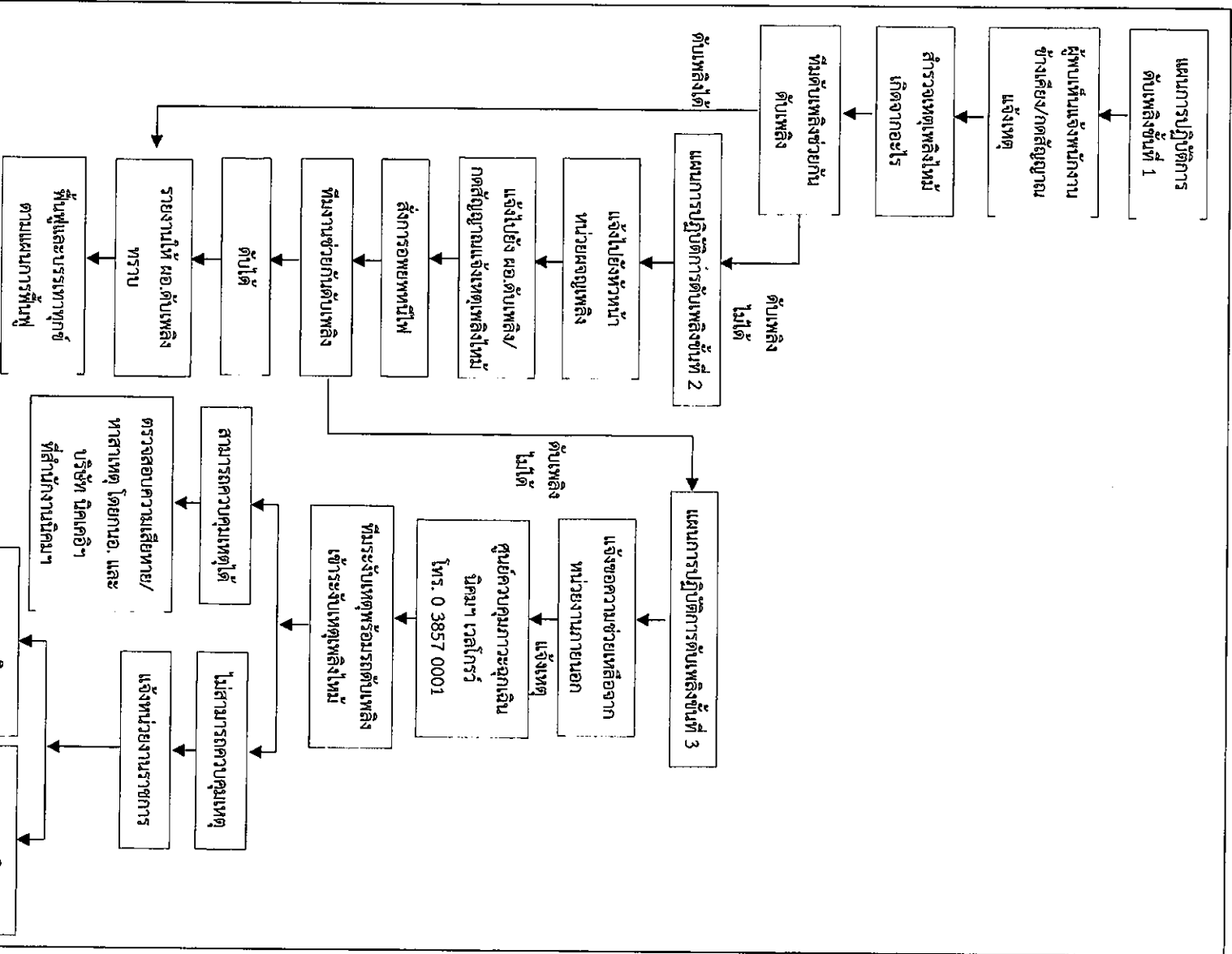


ลงชื่อ นายโทชิฮิโตะ โอะกะ  
 นายโทชิฮิโตะ โอะกะ  
 กรรมการบริษัท นิคเคอ เอ็มซี ออูมิไน้ม (ประเทศไทย) จำกัด

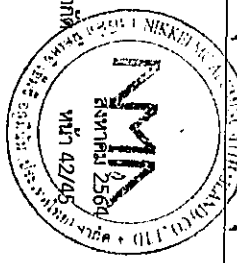
สิงหาคม 2564  
 หน้า 41/45

ลงชื่อ นายธีรวิทย์ ปาติปา  
 นายธีรวิทย์ ปาติปา  
 ผู้อำนวยการ บริษัท สิงเวดล้อมสยาม จำกัด

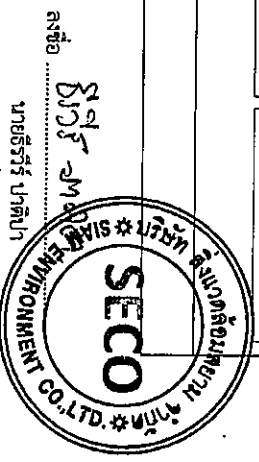




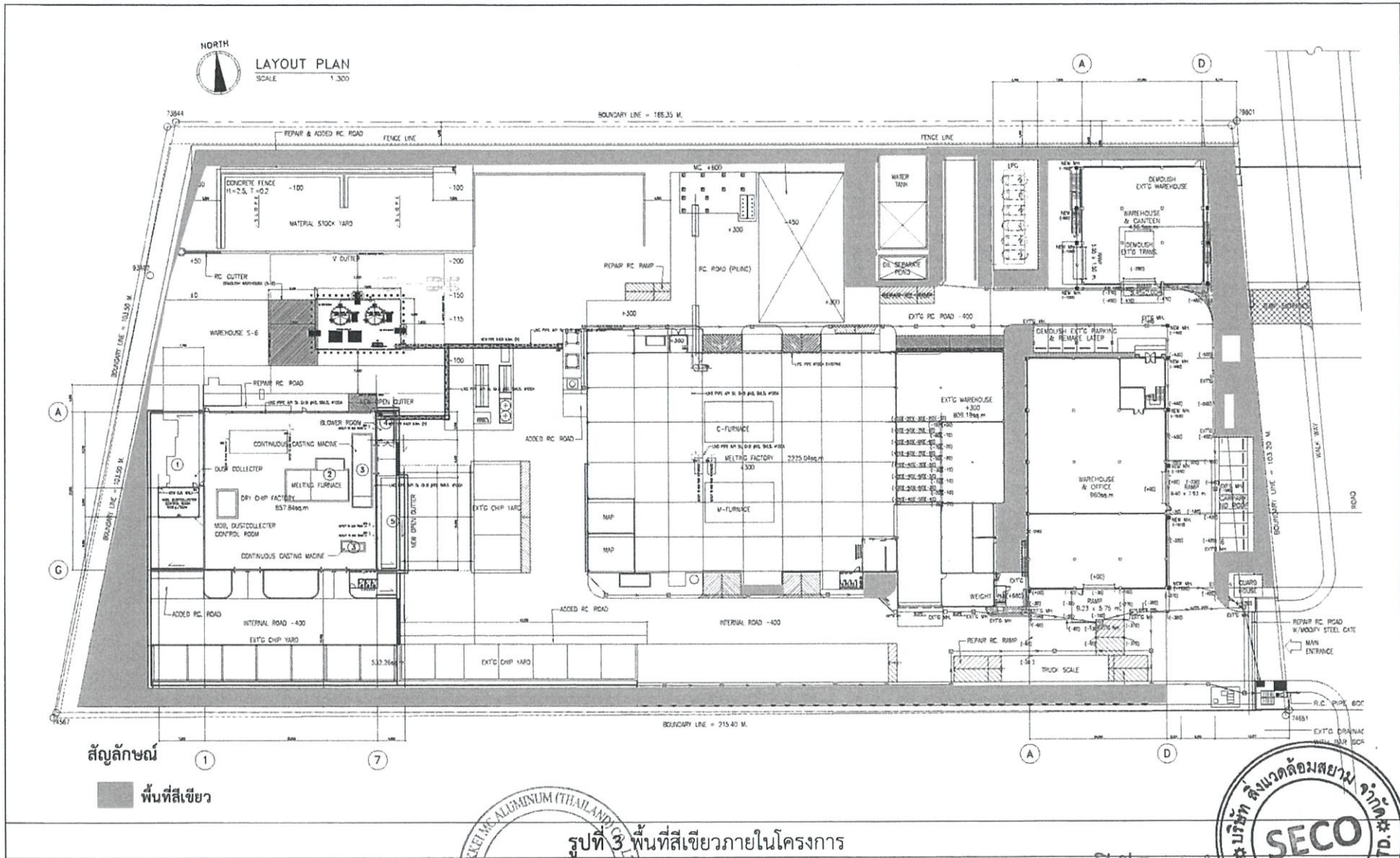
รูปที่ 2 แผนฉุกเฉินกรณีเกิดเหตุเพลิงไหม้



ลงชื่อ **文田 俊子**  
 นายพิเศษอีโต โทกะ  
 กรรมการบริษัท นิคเคอีย เอ็มซี ออทีมัม (ประเทศไทย) จำกัด



ลงชื่อ **บิวรีร์ มาตยา**  
 นายธีร์ธีร์ ปาติปา  
 ผู้อำนวยการ บริษัท สิ่งแวดล้อมสยาม จำกัด



สัญลักษณ์

พื้นที่สีเขียว

ลงชื่อ 大園 隆三  
 นายโทชิฮิโตะ โอเกะ  
 กรรมการบริษัท นิคเคอิ เอ็มซี อลูมิเนียม (ประเทศไทย) จำกัด

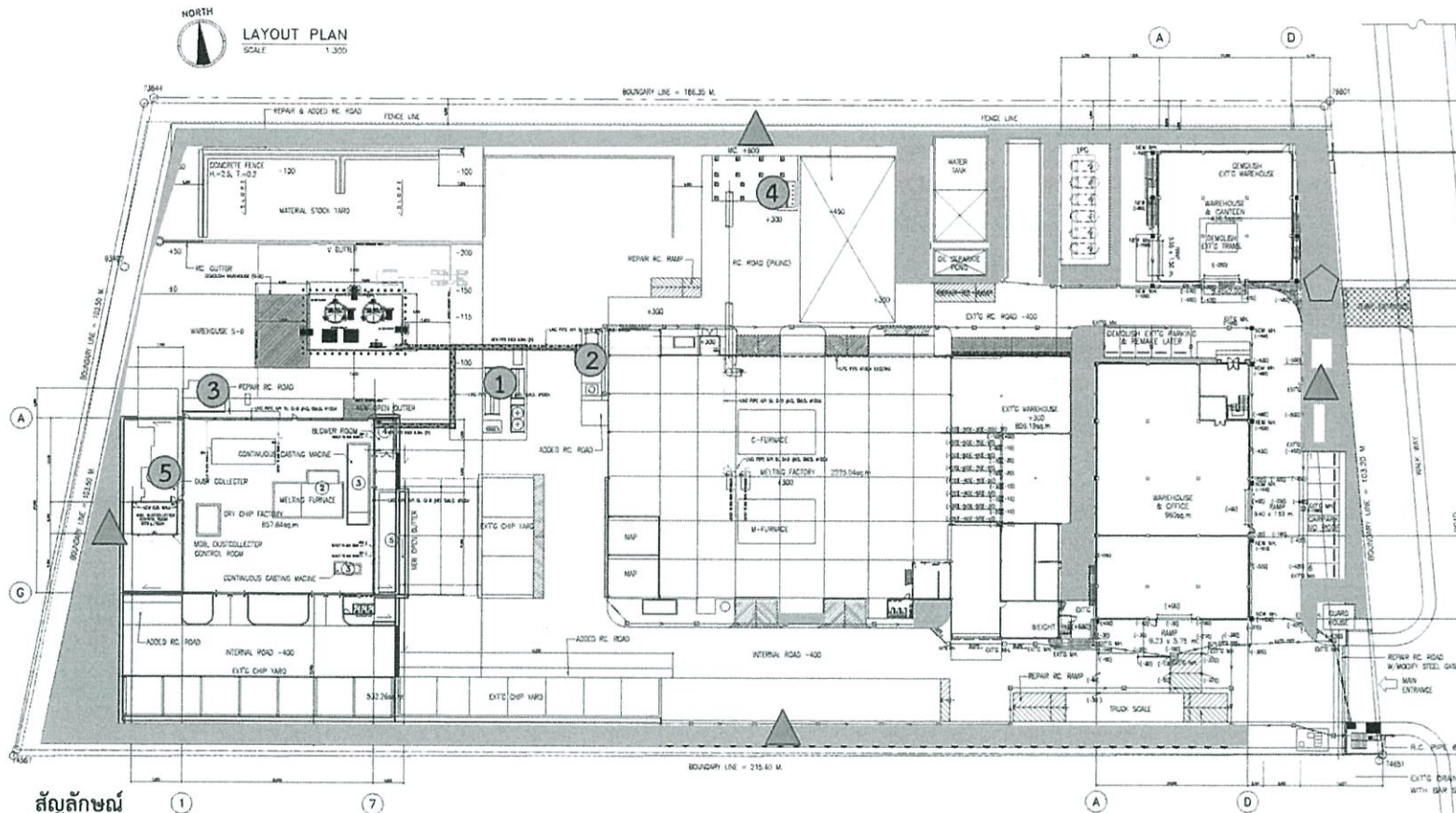


รูปที่ 3 พื้นที่สีเขียวภายในโครงการ

สิงหาคม 2564  
 หน้า 43/45

ลงชื่อ ชิวรี ชาติปภา  
 นายชิวรี ชาติปภา  
 ผู้อำนวยการ บริษัท สิ่งแวดล้อมสยาม จำกัด





สัญลักษณ์

- คุณภาพอากาศในบรรยากาศบริเวณ  
ริมรั้วทางด้านทิศตะวันออกเฉียงเหนือ
- ระดับเสียงโดยทั่วไปริมรั้วโรงงาน

- คุณภาพอากาศจากปล่องระบาย
- 1. ปล่อง Dust Collector No. 1    3. ปล่อง Dust Collector No. 3    5. ปล่อง Dust Collector No. 5
- 2. ปล่อง Dust Collector No. 2    4. ปล่อง Dust Collector No. 4

รูปที่ 4 ตำแหน่งตรวจวัดคุณภาพอากาศในบรรยากาศ คุณภาพอากาศจากปล่องระบาย และระดับเสียงโดยทั่วไป

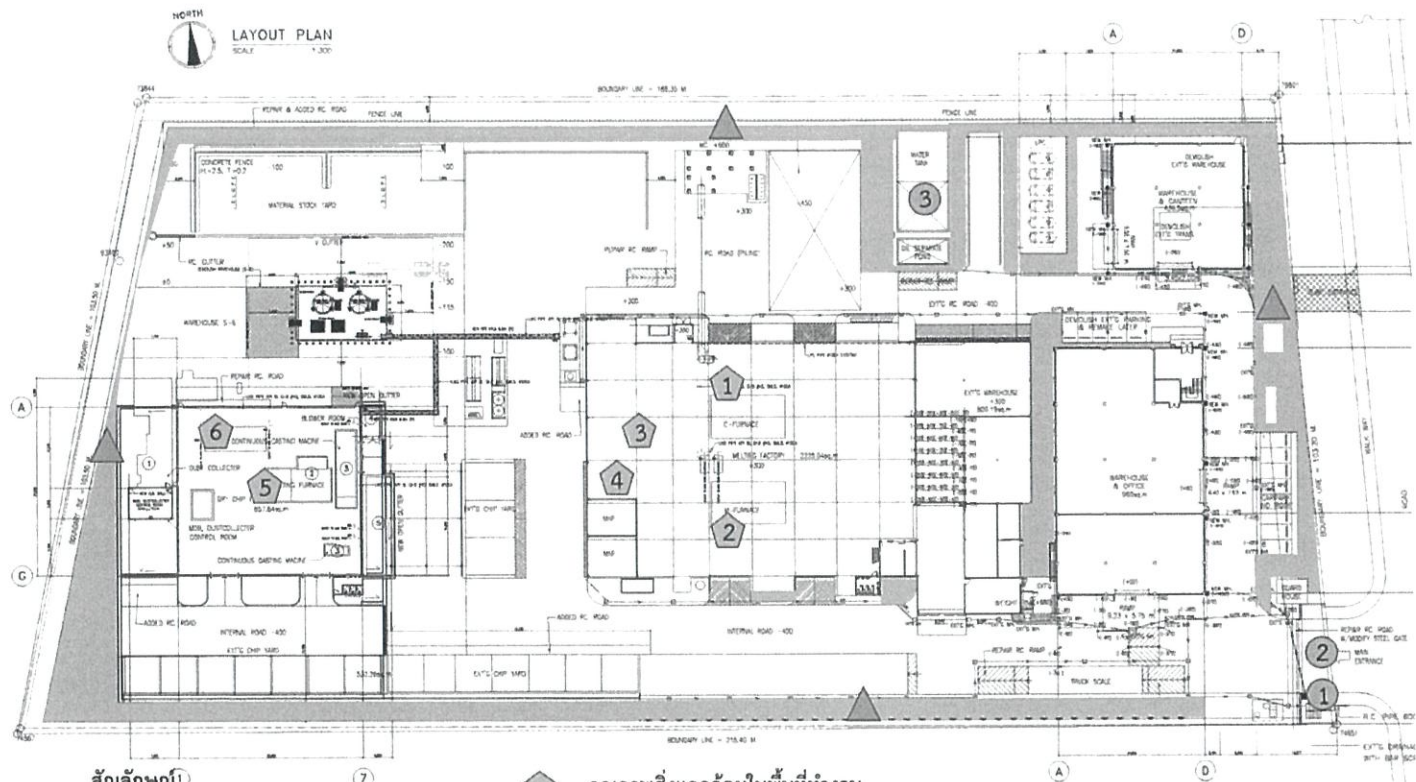
ลงชื่อ 大岡 隆江  
 นายโทชิฮิโตะ โอกะ  
 กรรมการบริษัท นิคเคอิ เอ็มซี อลูมิเนียม (ประเทศไทย) จำกัด



สีหาคม 2564  
 หน้า 44/45

ลงชื่อ ธีรวิทย์ ปาติปา  
 นายธีรวิทย์ ปาติปา  
 ผู้อำนวยการ บริษัท สิ่งแวดล้อมสยาม จำกัด





สัญลักษณ์

- ▲ คุณภาพดิน
- คุณภาพน้ำก่อนระบายออกสู่ภายนอกโรงงาน
  1. บ่อพักน้ำทิ้งสุดท้าย
  2. บ่อพักน้ำฝนสุดท้ายหลังผ่านบ่อดักน้ำมัน
  3. น้ำระบายทิ้งจากหอหล่อเย็น

คุณภาพสิ่งแวดล้อมในพื้นที่ทำงาน

1. เตาหลอม 20 ตัน : Total Dust, Respirable Dust, Al, HCL, HF, Leq 8 hr., TWA และ WBGT
2. เตาหลอม 30 ตัน : Total Dust, Respirable Dust, Al, HCL, HF, Leq 8 hr., TWA และ WBGT
3. เครื่องแยกกากอะลูมิเนียม : Total Dust, Respirable Dust และ Al
4. พื้นที่เก็บกอง Dross : NH<sub>3</sub>
5. เตาหลอม 30 ตัน : Total Dust, Respirable Dust, Al, HCL, HF, Leq 8 hr., TWA และ WBGT
6. เครื่องอบ Chip : Total Dust, Respirable Dust, Al, Leq 8 hr. และ WBGT

รูปที่ 5 ตำแหน่งตรวจวัดคุณภาพน้ำ คุณภาพดิน และคุณภาพสิ่งแวดล้อมในพื้นที่ทำงาน

ลงชื่อ 大岡 隆三

นายโทชิโตะ โอกะ  
กรรมการบริษัท นิคเคอิ เอ็มซี อลูมิเนียม (ประเทศไทย) จำกัด



สิงหาคม 2564  
หน้า 45/45

ลงชื่อ ชัยวีร์ ปาดิปา

นายชัยวีร์ ปาดิปา  
ผู้อำนวยการ บริษัท สิ่งแวดล้อมสยาม จำกัด



