

ที่ ทส 1009.5/ 927

สำนักงานนโยบายและแผน
ทรัพยากรธรรมชาติและสิ่งแวดล้อม
60/1 ซอยพิบูลวัฒนา 7 ถนนพระรามที่ 6
กรุงเทพฯ 10400

5 ก.พ. 2552
มกราคม 2552

เรื่อง การพิจารณารายงานการวิเคราะห์ผลกระทบสิ่งแวดล้อมโครงการอาคารชุดพักอาศัย 8 ชั้น

เรียน กรรมการผู้จัดการบริษัท ธานนท์ พร็อพเพอร์ตี้ จำกัด

อ้างถึง หนังสือสำนักงานนโยบายและแผนทรัพยากรธรรมชาติและสิ่งแวดล้อม ที่ ทส 1009.5/9765
ลงวันที่ 26 ธันวาคม 2551

- สิ่งที่ส่งมาด้วย 1. สำเนาหนังสือบริษัท เอส. พี. เอส. คอนซัลติ้ง เซอร์วิส จำกัด ที่ SPS_HO.001/01/2009
ลงวันที่ 6 มกราคม 2552
2. มาตรการป้องกันและแก้ไขผลกระทบสิ่งแวดล้อม และมาตรการติดตามตรวจสอบ
คุณภาพสิ่งแวดล้อมที่โครงการอาคารชุดพักอาศัย 8 ชั้น ของบริษัท ธานนท์
พร็อพเพอร์ตี้ จำกัด ต้องยึดถือปฏิบัติอย่างเคร่งครัด
3. แนวทางการเสนอรายงานผลการปฏิบัติตามมาตรการป้องกันและแก้ไขผลกระทบ
สิ่งแวดล้อมและมาตรการติดตามตรวจสอบคุณภาพสิ่งแวดล้อม โครงการด้านที่พัก
อาศัย บริการชุมชนและสถานที่พักตากอากาศ

ตามหนังสือที่อ้างถึง สำนักงานนโยบายและแผนทรัพยากรธรรมชาติและสิ่งแวดล้อม ได้
แจ้งผลการพิจารณารายงานการวิเคราะห์ผลกระทบสิ่งแวดล้อมโครงการอาคารชุดพักอาศัย 8 ชั้น ของ
บริษัท กฤษตามหานคร จำกัด (มหาชน) (ขอเปลี่ยนแปลงชื่อบริษัทของโครงการเป็นบริษัท ธานนท์ พร็อพเพอร์ตี้
จำกัด) ตั้งอยู่ที่ถนนรัชดาภิเษก ซอย 19 เขตดินแดง กรุงเทพมหานคร ประกอบด้วยอาคารชุด สูง 8 ชั้น
จำนวน 1 อาคาร จำนวนห้องพัก 98 ห้อง จัดทำรายงานการวิเคราะห์ผลกระทบสิ่งแวดล้อม โดยบริษัท
เอส. พี. เอส. คอนซัลติ้ง เซอร์วิส จำกัด ซึ่งคณะกรรมการผู้ชำนาญการพิจารณารายงานการวิเคราะห์
ผลกระทบสิ่งแวดล้อมด้านโครงการที่พักอาศัย ในคราวประชุมครั้งที่ 56/2551 เมื่อวันที่อังคารที่ 9 ธันวาคม
2551 มีมติให้เพิ่มเติมรายละเอียดของวงเงินชดเชยความเสียหายเบื้องต้นที่ร้อยละ 0.5 ของมูลค่า
โครงการ และปรับปรุงตารางมาตรการป้องกันและลดผลกระทบสิ่งแวดล้อมและมาตรการติดตาม
ตรวจสอบผลกระทบสิ่งแวดล้อมของโครงการในระยะดำเนินการ โดยมีรายละเอียดของค่าความหนาแน่น
ของประชากรต่อพื้นที่ไว้ในตารางให้ครบถ้วน และเสนอให้ฝ่ายเลขานุการฯ ตรวจสอบความถูกต้องตาม

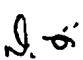
มติคณะกรรมการฯ โดยรายงานให้คณะกรรมการผู้ชำนาญการฯ ทราบก่อนมีหนังสือแจ้งมติเห็นชอบ รายงานฯ ต่อมาบริษัท เอส. พี. เอส. คอนซัลติ้ง เซอร์วิส จำกัด ได้เสนอข้อมูลชี้แจงเพิ่มเติมให้สำนักงานฯ ดำเนินการตามขั้นตอน ตามสิ่งที่ส่งมาด้วย 1 และฝ่ายเลขานุการฯ ได้ตรวจสอบรายละเอียดเห็นว่าถูกต้อง ตามมติคณะกรรมการผู้ชำนาญการฯ และรายงานให้คณะกรรมการผู้ชำนาญการฯ พิจารณารายงานการ วิเคราะห์ผลกระทบสิ่งแวดล้อมด้านโครงการที่พักอาศัยทราบแล้ว

สำนักงานนโยบายและแผนทรัพยากรธรรมชาติและสิ่งแวดล้อม จึงขอแจ้งมติ คณะกรรมการผู้ชำนาญการฯ พิจารณารายงานการวิเคราะห์ผลกระทบสิ่งแวดล้อมด้านโครงการที่พักอาศัย เห็นชอบรายงานการวิเคราะห์ผลกระทบสิ่งแวดล้อมโครงการอาคารชุดพักอาศัย 8 ชั้น ของบริษัท ธารนทร์ พร็อพเพอร์ตี้ จำกัด โดยให้โครงการปฏิบัติตามมาตรการป้องกันและแก้ไขผลกระทบสิ่งแวดล้อม และ มาตรการติดตามตรวจสอบคุณภาพสิ่งแวดล้อมที่โครงการอาคารชุดพักอาศัย 8 ชั้น ของบริษัท ธารนทร์ พร็อพเพอร์ตี้ จำกัด ต้องยึดถือปฏิบัติอย่างเคร่งครัด ดังรายละเอียดในสิ่งที่ส่งมาด้วย 2 และเสนอรายงาน ผลการปฏิบัติตามมาตรการป้องกันและแก้ไขผลกระทบสิ่งแวดล้อมและมาตรการติดตามตรวจสอบคุณภาพ สิ่งแวดล้อม ดังรายละเอียดในสิ่งที่ส่งมาด้วย 3 ทั้งนี้ โครงการจะต้องปฏิบัติตามกฎหมายอื่นใดที่เกี่ยวข้อง ด้วย และประสานกับผู้จัดทำรายงานฯ ให้ดำเนินการรวบรวมรายละเอียดข้อมูลทั้งหมดตามลำดับการ พิจารณาของคณะกรรมการผู้ชำนาญการฯ จัดทำเป็นรายงานฉบับสมบูรณ์ พร้อมแผ่นบันทึกข้อมูล (CD-ROM) ในรูปของ Digital File (pdf) Adobe Acrobat และเสนอต่อสำนักงานฯ ภายในเวลา 1 เดือน เพื่อใช้เป็นเอกสารอ้างอิงและส่งให้หน่วยงานที่เกี่ยวข้องต่อไป

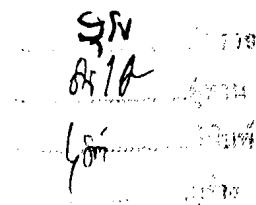
จึงเรียนมาเพื่อโปรดดำเนินการต่อไป

ขอแสดงความนับถือ

(นางนิศากร โนนิตรัตน์)
รองปลัดกระทรวงทรัพยากรธรรมชาติและสิ่งแวดล้อม
รักษาการแทน
เลขาธิการสำนักงานนโยบายและแผนทรัพยากรธรรมชาติและสิ่งแวดล้อม


(นางสาวสุชนา อัมราลิขิต)
ผอ.สวผ.

สำนักวิเคราะห์ผลกระทบสิ่งแวดล้อม
โทรศัพท์ 0-2265-6624
โทรสาร 0-2265-6616



ที่ ทส 1009.5/ 928

สำนักงานนโยบายและแผน
ทรัพยากรธรรมชาติและสิ่งแวดล้อม
60/1 ซอยพิบูลวัฒนา 7 ถนนพระรามที่ 6
กรุงเทพฯ 10400

5 ก.พ. 2552
มกราคม 2552

เรื่อง การพิจารณารายงานการวิเคราะห์ผลกระทบสิ่งแวดล้อมโครงการอาคารชุดพักอาศัย 8 ชั้น

เรียน อธิบดีกรมที่ดิน

- สิ่งที่ส่งมาด้วย
1. สำเนาหนังสือบริษัท เอส. พี. เอส. คอนซัลติ้ง เซอร์วิส จำกัด ที่ SPS_HO.039/08/2008 ลงวันที่ 11 สิงหาคม 2551
 2. มาตรการป้องกันและแก้ไขผลกระทบสิ่งแวดล้อม และมาตรการติดตามตรวจสอบคุณภาพสิ่งแวดล้อมที่โครงการอาคารชุดพักอาศัย 8 ชั้น ของบริษัท ชานนท์ พร็อพเพอร์ตี้ จำกัด ต้องยึดถือปฏิบัติอย่างเคร่งครัด
 3. แนวทางการเสนอรายงานผลการปฏิบัติตามมาตรการป้องกันและแก้ไขผลกระทบสิ่งแวดล้อมและมาตรการติดตามตรวจสอบคุณภาพสิ่งแวดล้อม โครงการด้านที่พักอาศัย บริการชุมชนและสถานที่พักตากอากาศ

ด้วย บริษัท กฤษตามหานคร จำกัด (มหาชน) ได้มอบอำนาจให้บริษัท เอส. พี. เอส. คอนซัลติ้ง เซอร์วิส จำกัด จัดทำและเสนอรายงานการวิเคราะห์ผลกระทบสิ่งแวดล้อมโครงการอาคารชุดพักอาศัย 8 ชั้น ของบริษัท กฤษตามหานคร จำกัด (มหาชน) ต่อมาได้ขอเปลี่ยนชื่อบริษัทของโครงการเป็นบริษัท ชานนท์ พร็อพเพอร์ตี้ จำกัด ตั้งอยู่ที่ถนนรัชดาภิเษก ซอย 19 เขตดินแดง กรุงเทพมหานคร ประกอบด้วยอาคารชุดสูง 8 ชั้น จำนวน 1 อาคาร จำนวนห้องพัก 98 ห้อง ให้สำนักงานนโยบายและแผนทรัพยากรธรรมชาติและสิ่งแวดล้อมดำเนินการตามขั้นตอนการพิจารณารายงาน ดังรายละเอียดในสิ่งที่ส่งมาด้วย 1

สำนักงานนโยบายและแผนทรัพยากรธรรมชาติและสิ่งแวดล้อม ได้พิจารณารายงานการวิเคราะห์ผลกระทบสิ่งแวดล้อมโครงการอาคารชุดพักอาศัย 8 ชั้นดังกล่าว และเสนอคณะกรรมการผู้ชำนาญการพิจารณารายงานการวิเคราะห์ผลกระทบสิ่งแวดล้อมด้านโครงการที่พักอาศัย ในการประชุมครั้งที่ 56/2551 เมื่อวันที่ 9 ธันวาคม 2551 ซึ่งคณะกรรมการผู้ชำนาญการฯ มีมติเห็นชอบรายงานการวิเคราะห์ผลกระทบสิ่งแวดล้อมโครงการอาคารชุดพักอาศัย 8 ชั้น ของบริษัท ชานนท์ พร็อพเพอร์ตี้

จำกัด โดยให้โครงการปฏิบัติตามมาตรการป้องกันและแก้ไขผลกระทบสิ่งแวดล้อม และมาตรการติดตามตรวจสอบคุณภาพสิ่งแวดล้อมที่โครงการอาคารชุดพักอาศัย 8 ชั้น ของบริษัท ชานนท์ พร็อพเพอร์ตี้ จำกัด ต้องยึดถือปฏิบัติอย่างเคร่งครัด ดังรายละเอียดในสิ่งที่ส่งมาด้วย 2 และเสนอรายงานผลการปฏิบัติตามมาตรการป้องกันและแก้ไขผลกระทบสิ่งแวดล้อมและมาตรการติดตามตรวจสอบคุณภาพสิ่งแวดล้อม ดังรายละเอียดในสิ่งที่ส่งมาด้วย 3 ทั้งนี้ โครงการจะต้องปฏิบัติตามกฎหมายอื่นใดที่เกี่ยวข้องด้วย อนึ่ง ตามมาตรา 50 วรรคสองของพระราชบัญญัติส่งเสริมและรักษาคุณภาพสิ่งแวดล้อมแห่งชาติ พ.ศ. 2535 เมื่อคณะกรรมการผู้ชำนาญการได้ให้ความเห็นชอบในรายงานการวิเคราะห์ผลกระทบสิ่งแวดล้อมตามมาตรา 49 แล้ว ให้เจ้าหน้าที่ซึ่งมีอำนาจตามกฎหมายในการพิจารณาสั่งอนุญาตหรือต่ออายุใบอนุญาตนำมาตรการตามที่เสนอไว้ในรายงานการวิเคราะห์ผลกระทบสิ่งแวดล้อมไปกำหนดเป็นเงื่อนไขในการสั่งอนุญาตหรือต่ออายุใบอนุญาต โดยให้ถือว่าเป็นเงื่อนไขที่กำหนดตามกฎหมายในเรื่องนั้นด้วย

จึงเรียนมาเพื่อโปรดพิจารณาดำเนินการในส่วนที่เกี่ยวข้องต่อไป

ขอแสดงความนับถือ

(นางนิศากร โขนิรัตน์)

รองปลัดกระทรวงทรัพยากรธรรมชาติและสิ่งแวดล้อม

รักษาราชการแทน

เลขาธิการสำนักงานนโยบายและแผนทรัพยากรธรรมชาติและสิ่งแวดล้อม

น.ช.

(นางสาวสุชญา อัมราลิขิต)

ผอ.สวผ.

สำนักวิเคราะห์ผลกระทบสิ่งแวดล้อม

โทรศัพท์ 0-2265-6624

โทรสาร 0-2265-6616

Sh
Sita
for
นาง

ที่ ทส 1009.5/ 926

สำนักงานนโยบายและแผน
ทรัพยากรธรรมชาติและสิ่งแวดล้อม
60/1 ซอยพิบูลวัฒนา 7 ถนนพระรามที่ 6
กรุงเทพฯ 10400

5 ก.พ. 2552
~~มกราคม 2552~~

เรื่อง การพิจารณารายงานการวิเคราะห์ผลกระทบสิ่งแวดล้อมโครงการอาคารชุดพักอาศัย 8 ชั้น

เรียน ผู้ว่าราชการกรุงเทพมหานคร

อ้างถึง หนังสือสำนักงานนโยบายและแผนทรัพยากรธรรมชาติและสิ่งแวดล้อม ที่ ทส 1009.5/9764
ลงวันที่ 26 ธันวาคม 2551

- สิ่งที่ส่งมาด้วย
1. สำเนาหนังสือบริษัท เอส. พี. เอส. คอนซัลติ้ง เซอร์วิส จำกัด ที่ SPS_HO.001/01/2009
ลงวันที่ 6 มกราคม 2552
 2. มาตรการป้องกันและแก้ไขผลกระทบสิ่งแวดล้อม และมาตรการติดตามตรวจสอบ
คุณภาพสิ่งแวดล้อมที่โครงการอาคารชุดพักอาศัย 8 ชั้น ของบริษัท ธานนท์
พร็อพเพอร์ตี้ จำกัด ต้องยึดถือปฏิบัติอย่างเคร่งครัด
 3. แนวทางการเสนอรายงานผลการปฏิบัติตามมาตรการป้องกันและแก้ไขผลกระทบ
สิ่งแวดล้อมและมาตรการติดตามตรวจสอบคุณภาพสิ่งแวดล้อม โครงการด้านที่พัก
อาศัย บริการชุมชนและสถานที่พักตากอากาศ

ตามหนังสือที่อ้างถึง สำนักงานนโยบายและแผนทรัพยากรธรรมชาติและสิ่งแวดล้อม ได้
แจ้งผลการพิจารณารายงานการวิเคราะห์ผลกระทบสิ่งแวดล้อมโครงการอาคารชุดพักอาศัย 8 ชั้น ของ
บริษัท กฤษดามหานคร จำกัด (มหาชน) (ขอเปลี่ยนแปลงชื่อบริษัทของโครงการเป็นบริษัท ธานนท์ พร็อพเพอร์ตี้
จำกัด) ตั้งอยู่ที่ถนนรัชดาภิเษก ซอย 19 เขตดินแดง กรุงเทพมหานคร ประกอบด้วยอาคารชุด สูง 8 ชั้น
จำนวน 1 อาคาร จำนวนห้องพัก 98 ห้อง จัดทำรายงานการวิเคราะห์ผลกระทบสิ่งแวดล้อม โดยบริษัท
เอส. พี. เอส. คอนซัลติ้ง เซอร์วิส จำกัด ซึ่งคณะกรรมการผู้ชำนาญการพิจารณารายงานการวิเคราะห์
ผลกระทบสิ่งแวดล้อมด้านโครงการที่พักอาศัย ในคราวประชุมครั้งที่ 56/2551 เมื่อวันที่อังคารที่ 9 ธันวาคม
2551 มีมติให้เพิ่มเติมรายละเอียดของวงเงินชดเชยความเสียหายเบื้องต้นที่ร้อยละ 0.5 ของมูลค่า
โครงการ และปรับปรุงตารางมาตรการป้องกันและลดผลกระทบสิ่งแวดล้อมและมาตรการติดตาม
ตรวจสอบผลกระทบสิ่งแวดล้อมของโครงการในระยะดำเนินการ โดยมีรายละเอียดของค่าความหนาแน่น
ของประชากรต่อพื้นที่ไว้ในตารางให้ครบถ้วน และเสนอให้ฝ่ายเลขานุการฯ ตรวจสอบความถูกต้องตาม

มติคณะกรรมการฯ โดยรายงานให้คณะกรรมการผู้ชำนาญการฯ ทราบก่อนมีหนังสือแจ้งมติเห็นชอบ รายงานฯ ต่อมาบริษัท เอส. พี. เอส. คอนซัลติ้ง เซอร์วิส จำกัด ได้เสนอข้อมูลชี้แจงเพิ่มเติมให้สำนักงานฯ ดำเนินการตามขั้นตอน ตามสิ่งที่ส่งมาด้วย 1 และฝ่ายเลขานุการฯ ได้ตรวจสอบรายละเอียดเห็นว่าถูกต้อง ตามมติคณะกรรมการผู้ชำนาญการฯ และรายงานให้คณะกรรมการผู้ชำนาญการพิจารณารายงานการ วิเคราะห์ผลกระทบสิ่งแวดล้อมด้านโครงการที่พักอาศัยทราบแล้ว

สำนักงานนโยบายและแผนทรัพยากรธรรมชาติและสิ่งแวดล้อม จึงขอแจ้งมติ คณะกรรมการผู้ชำนาญการพิจารณารายงานการวิเคราะห์ผลกระทบสิ่งแวดล้อมด้านโครงการที่พักอาศัย เห็นชอบรายงานการวิเคราะห์ผลกระทบสิ่งแวดล้อมโครงการอาคารชุดพักอาศัย 8 ชั้น ของบริษัท ฐานนท์ พร็อพเพอร์ตี้ จำกัด โดยให้โครงการปฏิบัติตามมาตรการป้องกันและแก้ไขผลกระทบสิ่งแวดล้อม และ มาตรการติดตามตรวจสอบคุณภาพสิ่งแวดล้อมที่โครงการอาคารชุดพักอาศัย 8 ชั้น ของบริษัท ฐานนท์ พร็อพเพอร์ตี้ จำกัด ต้องยึดถือปฏิบัติอย่างเคร่งครัด ดังรายละเอียดในสิ่งที่ส่งมาด้วย 2 และเสนอรายงาน ผลการปฏิบัติตามมาตรการป้องกันและแก้ไขผลกระทบสิ่งแวดล้อมและมาตรการติดตามตรวจสอบคุณภาพ สิ่งแวดล้อม ดังรายละเอียดในสิ่งที่ส่งมาด้วย 3 ทั้งนี้ โครงการจะต้องปฏิบัติตามกฎหมายอื่นใดที่เกี่ยวข้อง ด้วย อนึ่ง ตามมาตรา 50 วรรคสองของพระราชบัญญัติส่งเสริมและรักษาคุณภาพสิ่งแวดล้อมแห่งชาติ พ.ศ. 2535 เมื่อคณะกรรมการผู้ชำนาญการได้ให้ความเห็นชอบในรายงานการวิเคราะห์ผลกระทบ สิ่งแวดล้อมตามมาตรา 49 แล้ว ให้เจ้าหน้าที่ซึ่งมีอำนาจตามกฎหมายในการพิจารณาสั่งอนุญาตหรือ ต่ออายุใบอนุญาตนำมาตรการตามที่เสนอไว้ในรายงานการวิเคราะห์ผลกระทบสิ่งแวดล้อมไปกำหนดเป็น เงื่อนไขในการสั่งอนุญาตหรือต่ออายุใบอนุญาต โดยให้ถือว่าเป็นเงื่อนไขที่กำหนดตามกฎหมายในเรื่องนั้น ด้วย ทั้งนี้ สำนักงานฯ ได้มีหนังสือแจ้งบริษัท ฐานนท์ พร็อพเพอร์ตี้ จำกัด และสำเนาหนังสือแจ้งบริษัท เอส. พี. เอส. คอนซัลติ้ง เซอร์วิส จำกัด เพื่อทราบและดำเนินการต่อไปด้วยแล้ว

จึงเรียนมาเพื่อโปรดพิจารณาดำเนินการในส่วนที่เกี่ยวข้องต่อไป

ขอแสดงความนับถือ

(นางนิศากร โฆษิตรัตน์)

รองปลัดกระทรวงทรัพยากรธรรมชาติและสิ่งแวดล้อม

รักษาราชการแทน

เลขาธิการสำนักงานนโยบายและแผนทรัพยากรธรรมชาติและสิ่งแวดล้อม

น.อ.

(นางสาวสุชญา อัมราลิขิต)

ผอ.สวผ.

สำนักวิเคราะห์ผลกระทบสิ่งแวดล้อม

โทรศัพท์ 0-2265-6624

โทรสาร 0-2265-6616

5/11
Dr/A
5/11
5/11

ที่ ทส 1009.1/

976



ถึง บริษัท เอส.พี.เอส. คอนสตรัคชั่น เซอร์วิส จำกัด

สำนักงานนโยบายและแผนทรัพยากรธรรมชาติและสิ่งแวดล้อม ขอส่งดำเนินหนังสือ
ที่ ทส 1009.5/931 ลงวันที่ 5 กุมภาพันธ์ 2552 เรื่อง การพิจารณารายงานการวิเคราะห์ผลกระทบ
โครงการอาคารชุดพักอาศัย 8 ชั้น ของบริษัท กฤษตามหานคร จำกัด (มหาชน)(ขอเปลี่ยนชื่อบริษัทของ
โครงการเป็นบริษัท ธานนท์ พร็อพเพอร์ตี้ จำกัด) ตั้งอยู่ที่ถนนรัชดาภิเษกซอย 19 เขตดินแดง
กรุงเทพมหานคร เพื่อโปรดดำเนินการต่อไป

สำนักงานนโยบายและแผน
ทรัพยากรธรรมชาติและสิ่งแวดล้อม
6 กุมภาพันธ์ 2552

สำนักวิเคราะห์ผลกระทบสิ่งแวดล้อม

โทร. 02 265-6615

โทรสาร 02 265-6616



บริษัท เอส.พี.เอส. คอนซัลติ้ง เซอร์วิส จำกัด
S.P.S. CONSULTING SERVICE CO., LTD.

7 ซอยพหลโยธิน 24 ถนนพหลโยธิน แขวงจอมพล เขตจตุจักร กรุงเทพฯ 10900
7 SOI PHAHOLYOTHIN 24, PHAHOLYOTHIN RD., JOMPOL, CHATUCHAK, BANGKOK 10900
TEL. 0-2939-4370-2, 0-2939-5658-9, 0-2513-7674-5 FAX : 0-2513-4221
E-MAIL : CONTACT@SPSCON.COM WEBSITE : WWW.SPSCON.COM

สำนักงานนโยบายและแผน
ทรัพยากรธรรมชาติและสิ่งแวดล้อม
ที่ 63 วันที่ 6/12/52
14.30

SPS_HO.001/01/2009

สำนักวิเคราะห์ผลกระทบสิ่งแวดล้อม
เลขที่ 6 วันที่ ๗-๙-๕๓
เวลา 11.00 วันที่ ๖ มกราคม ๒๕๕๒

เรื่อง ขอส่งรายงานชี้แจงรายละเอียดเพิ่มเติม

เรียน เลขาธิการสำนักงานนโยบายและแผนทรัพยากรธรรมชาติและสิ่งแวดล้อม

สิ่งที่ส่งมาด้วย รายงานชี้แจงรายละเอียดเพิ่มเติมการวิเคราะห์ผลกระทบสิ่งแวดล้อม ครั้งที่ 3 จำนวน 3 ชุด

ตามที่ สำนักงานนโยบายและแผนทรัพยากรธรรมชาติและสิ่งแวดล้อม ได้แจ้งให้ บริษัท เอส.พี.เอส. คอนซัลติ้ง เซอร์วิส จำกัด จัดทำรายงานชี้แจงรายละเอียดเพิ่มเติมการวิเคราะห์ผลกระทบสิ่งแวดล้อม โครงการอาคารชุดพักอาศัย 8 ชั้น ของ บริษัท อานนท์ พร็อพเพอร์ตี้ จำกัด ซึ่งโครงการตั้งอยู่ที่ถนนรัชดาภิเษก ซอย 19 เขตดินแดง กรุงเทพมหานคร นั้น บัดนี้ ทางบริษัทฯ ได้จัดทำรายงานชี้แจงรายละเอียดเพิ่มเติม เสร็จเรียบร้อยแล้ว จึงใคร่ขอส่งเอกสารฯ ดังกล่าวมาพร้อมนี้

จึงเรียนมาเพื่อโปรดพิจารณา ทางบริษัทฯ ใคร่ขอขอบพระคุณท่านเป็นอย่างสูงมา ณ โอกาสนี้

ขอแสดงความนับถือ

(นายสมชาย ธนาวิบูลเศรษฐ)

กรรมการผู้จัดการ



สำเนาถูกต้อง

(นางสุปราณี แต่งไทย)

เจ้าหน้าที่งานธุรการชำนาญงาน

**มาตรการป้องกันและแก้ไขผลกระทบสิ่งแวดล้อม และมาตรการติดตามตรวจสอบ
คุณภาพสิ่งแวดล้อมที่โครงการอาคารชุดพักอาศัย 8 ชั้น ของบริษัท ธานนท์ พร็อพเพอร์ตี้ จำกัด
ต้องยึดถือปฏิบัติอย่างเคร่งครัด**

โครงการจะต้องปฏิบัติตามมาตรการป้องกันและแก้ไขผลกระทบสิ่งแวดล้อม และมาตรการติดตามตรวจสอบคุณภาพสิ่งแวดล้อม ตามที่เสนอไว้ในรายงานการวิเคราะห์ผลกระทบสิ่งแวดล้อมโครงการอาคารชุดพักอาศัย 8 ชั้น ของบริษัท ธานนท์ พร็อพเพอร์ตี้ จำกัด ตั้งอยู่ที่ถนนรัชดาภิเษก ซอย 19 เขตดินแดง กรุงเทพมหานคร ประกอบด้วยอาคารชุด สูง 8 ชั้น จำนวน 1 อาคาร จำนวนห้องพัก 98 ห้อง จัดทำรายงานการวิเคราะห์ผลกระทบสิ่งแวดล้อม โดยบริษัท เอส. พี. เอส. คอนซัลติ้ง เซอร์วิส จำกัด ดังรายละเอียดต่อไปนี้

1. โครงการจะต้องยึดถือปฏิบัติตามมาตรการป้องกันและแก้ไขผลกระทบสิ่งแวดล้อม และมาตรการติดตามตรวจสอบคุณภาพสิ่งแวดล้อม ตามที่เสนอไว้ในรายงานการวิเคราะห์ผลกระทบสิ่งแวดล้อมโครงการอาคารชุดพักอาศัย 8 ชั้น ของบริษัท ธานนท์ พร็อพเพอร์ตี้ จำกัด และรายละเอียดในเอกสารแนบอย่างเคร่งครัด

2. โครงการจะต้องบันทึกผลการติดตามตรวจสอบการดำเนินการหรือการปฏิบัติตามมาตรการป้องกันและแก้ไขผลกระทบสิ่งแวดล้อม และมาตรการติดตามตรวจสอบคุณภาพสิ่งแวดล้อมตามที่เสนอไว้ในรายงาน และส่งผลการดำเนินการมายังหน่วยงานผู้อนุญาตและสำนักงานนโยบายและแผนทรัพยากรธรรมชาติและสิ่งแวดล้อม ตามแนวทางการเสนอรายงานผลการปฏิบัติตามมาตรการป้องกันและแก้ไขผลกระทบสิ่งแวดล้อม และมาตรการติดตามตรวจสอบคุณภาพสิ่งแวดล้อม รายละเอียดตามสิ่งที่ส่งมาด้วย

3. หากโครงการจะเปลี่ยนแปลงรายละเอียดโครงการ รวมทั้งมาตรการป้องกันและแก้ไขผลกระทบสิ่งแวดล้อม และมาตรการติดตามตรวจสอบคุณภาพสิ่งแวดล้อมแตกต่างจากที่เสนอไว้ในรายงาน โครงการจะต้องเสนอรายละเอียดการเปลี่ยนแปลงดังกล่าวให้หน่วยงานผู้อนุญาตและสำนักงานนโยบายและแผนทรัพยากรธรรมชาติและสิ่งแวดล้อม เพื่อนำเสนอคณะกรรมการผู้ชำนาญการฯ พิจารณาให้ความเห็นชอบด้านสิ่งแวดล้อมก่อนดำเนินการเปลี่ยนแปลงใด ๆ

4. หากได้รับการร้องเรียนจากประชาชนว่าได้รับความเดือดร้อนรำคาญจากกิจกรรมการดำเนินโครงการ หรือโครงการก่อให้เกิดความเสียหายแก่สาธารณสุขสมบัติ เจ้าของโครงการจะต้องดำเนินการแก้ไขปัญหาดังกล่าวโดยเร็ว และแจ้งหน่วยงานผู้อนุญาต สำนักงานนโยบายและแผนทรัพยากรธรรมชาติและสิ่งแวดล้อม และหน่วยงานที่เกี่ยวข้อง เพื่อหาแนวทางและมาตรการในการแก้ไขปัญหาต่อไป

จำนวน..... 1/41หน้า

สุวิทย์ คุณกิตติ
(นายสุวิทย์ คุณกิตติ)

(ผู้อำนวยการศูนย์โครงการบริหารชุมชนและที่อยู่อาศัย)

สรุปมาตรการป้องกันและแก้ไขผลกระทบสิ่งแวดล้อม
และมาตรการติดตามตรวจสอบคุณภาพสิ่งแวดล้อม

โครงการอาคารชุดพักอาศัย 8 ชั้น

ของ บริษัท อานนท์ พร็อพเพอร์ตี้ จำกัด

ถนนรัชดาภิเษก ซอย 19 เขตดินแดง กรุงเทพมหานคร

จ.พ.น. 2/41หน้า

สิริ คุณองใส
(นายสุโข คุณองใส)
ผู้อำนวยการกลุ่มโครงการบริการชุมชนและที่พักอาศัย

ตารางที่ ส-1 สรุปมาตรการป้องกันและแก้ไขผลกระทบสิ่งแวดล้อมและมาตรการติดตามตรวจสอบคุณภาพสิ่งแวดล้อม
โครงการอาคารชุดพักอาศัย 8 ชั้น ในระยะก่อสร้าง

องค์ประกอบทางสิ่งแวดล้อม และคุณค่าต่าง ๆ	ผลกระทบต่อสิ่งแวดล้อมที่สำคัญ	มาตรการป้องกันและแก้ไข ผลกระทบต่อสิ่งแวดล้อมระยะก่อสร้าง	มาตรการติดตามตรวจสอบ คุณภาพสิ่งแวดล้อม
1. ทรัพยากรสิ่งแวดล้อมด้านกายภาพ 1.1 ลักษณะภูมิประเทศ	ภูมิประเทศบริเวณพื้นที่โครงการเดิมมีลักษณะเป็นพื้นที่ราบ และเป็นพื้นที่โล่งที่ไม่มีการใช้ประโยชน์ใดๆ ในระยะก่อสร้างจะมีเพียงการเจาะเสาเข็ม และขุดทำฐานรากเท่านั้น ในส่วนของระดับพื้นดินจะทำการเกลี่ยดินให้เรียบร้อยเสมอกัน สภาพภูมิประเทศจึงไม่แตกต่างไปจากพื้นที่เดิม และพื้นที่ใกล้เคียงแต่อย่างใด	<ol style="list-style-type: none"> ควบคุมการก่อสร้าง และจัดทำบริเวณต่าง ๆ ภายในโครงการให้เป็นไปตามแบบแปลนที่ได้ออกแบบไว้ เพื่อให้เกิดภูมิทัศน์ที่ดี (รูปที่ 1) ดูแลบริเวณพื้นที่ก่อสร้างให้มีความเป็นระเบียบเรียบร้อย จัดทำรั้วหรือกำแพงล้อมรอบบริเวณพื้นที่ก่อสร้าง เพื่อลดบังทัศนียภาพที่เกิดจากการก่อสร้าง ในกรณีที่มีการรบกวนของเศษหินและจากการขนส่งบริเวณพื้นที่โครงการและพื้นที่ใกล้เคียงโดยรอบให้ทำการเก็บกวาดให้สะอาดเรียบร้อย 	-
1.2 ดินและการชะล้างพังทลาย	มีการเปิดหน้าดินและขุดหลุมเพื่อเจาะเสาเข็ม และทำบ่อหมักน้ำใต้ดิน	<ol style="list-style-type: none"> จัดทำแนวป้องกันการชะล้างพังทลายของดิน บริเวณที่มีการเปิดหน้าดินหรือขุดหลุม ควบคุมการก่อสร้าง และจัดทำบริเวณต่าง ๆ ภายในพื้นที่ก่อสร้างโครงการให้เป็นระเบียบและไปตามแบบแปลนที่ได้ออกแบบไว้ 	-
1.3 คุณภาพอากาศ	มีการฟุ้งกระจายของฝุ่นละออง ควัน และก๊าซต่าง ๆ ซึ่งเกิดจากการก่อสร้างและเครื่องจักรที่ใช้ในการก่อสร้าง รวมทั้งรถบรรทุกที่ใช้ขนส่งวัสดุก่อสร้าง	<ol style="list-style-type: none"> กำหนดความเร็วรถบรรทุกขนส่งวัสดุอุปกรณ์ก่อสร้างให้ใช้ความเร็วต่ำจะสามารถลดการฟุ้งกระจายของฝุ่นละอองได้ และยังช่วยป้องกันการซำรุดเสียหายของผิวถนนอีกด้วย 	จำนวน.....3/41.....หน้า

สุวิญ คุณพงษ์ไชย
(นายสุวิญ คุณพงษ์ไชย)
ผู้อำนวยการกลุ่มโครงการบริการชุมชนและที่ปรึกษา

ตารางที่ ส-1 (ต่อ)

องค์ประกอบทางสิ่งแวดล้อม และคุณค่าต่าง ๆ	ผลกระทบต่อสิ่งแวดล้อมที่สำคัญ	มาตรการป้องกันและแก้ไข ผลกระทบต่อสิ่งแวดล้อมระยะก่อสร้าง	มาตรการติดตามตรวจสอบ คุณภาพสิ่งแวดล้อม
		<ol style="list-style-type: none"> 2. ในการบรรทุกวัสดุอุปกรณ์ก่อสร้างให้จัดหาวัสดุปิดคลุมท้ายรถให้มิดชิด เพื่อป้องกันการฟุ้งกระจาย ร่วงหล่นหรือรั่วไหลของวัสดุอุปกรณ์ก่อสร้างที่บรรทุกมาลงบนถนน 3. ตรวจสอบและบำรุงรักษาเครื่องจักรที่ใช้ในการก่อสร้างให้อยู่ในสภาพดีอยู่เสมอ เพื่อลดการเกิดเขม่าและควัน 4. จัดให้มีปล่องชั่วคราว สำหรับทิ้งเศษวัสดุก่อสร้าง เพื่อป้องกันฝุ่นละอองอันเกิดจากการก่อสร้าง 5. ใช้ตาข่ายกันรอบตัวอาคาร เพื่อป้องกันฝุ่นละอองและเศษวัสดุก่อสร้างร่วงหล่น 6. ในกรณีที่มีการร่วงหล่นของเศษหินและดินจากการขนส่งลงบนถนน และพื้นที่ใกล้เคียงโดยรอบ ให้ทำการเก็บกวาดให้สะอาดเรียบร้อย 7. จัดให้มีบริเวณสำหรับล้างล้อรถก่อนออกจากพื้นที่ก่อสร้างของโครงการ 	
1.4 เสียง	เกิดเสียงดังจากการทำงานของเครื่องจักรกล อุปกรณ์ และเครื่องมือชนิดต่าง ๆ โดยเป็นเสียงที่อาจทำให้เกิดความรำคาญแก่ผู้ที่อยู่อาศัยบริเวณใกล้เคียงโครงการ	<ol style="list-style-type: none"> 1. เตรียมการก่อสร้างให้พร้อมที่สุดก่อนเริ่มการก่อสร้าง และกำหนดเป้าหมายให้งานแล้วเสร็จตามแผน ทั้งนี้ เพื่อต้องการลดระยะเวลาของผลกระทบขณะก่อสร้างให้สั้นที่สุด 2. กำหนดให้ทำการก่อสร้างและขนส่งวัสดุอุปกรณ์ก่อสร้างเฉพาะในช่วงเวลาการทำงานปกติ เพื่อลดระดับการรบกวนชุมชนโดยรอบ 3. กำหนดความเร็วของรถขนส่งให้วิ่งด้วยความเร็วต่ำ 	<p>จำนวน.....4/41.....หน้า</p> <p>ส.วิ. คุณะสิทธิ์ (นายสุโข อมรวิทย์)</p>

ตารางที่ ส-1 (ต่อ)

องค์ประกอบทางสิ่งแวดล้อม และคุณค่าต่างๆ	ผลกระทบต่อสิ่งแวดล้อมที่สำคัญ	มาตรการป้องกันและแก้ไข ผลกระทบต่อสิ่งแวดล้อมระยะก่อสร้าง	มาตรการติดตามตรวจสอบ คุณภาพสิ่งแวดล้อม
		<ol style="list-style-type: none">4. ตรวจสอบเครื่องจักรกลที่ใช้ในการก่อสร้างให้มีสภาพดี อยู่เสมอ เพื่อลดการเกิดเสียงดัง เนื่องจาก เครื่องจักรกลชำรุด5. อุปกรณ์เครื่องจักรที่หมุนแกว่งหรือเคลื่อนที่ได้ ต้อง ปรับให้ได้ศูนย์ก่อนการใช้งานทุกครั้ง6. ใช้น้ำมันหล่อลื่น ช่วยลดการเสียดสีระหว่างชิ้นส่วน ของเครื่องจักร7. เลือกใช้เครื่องจักร เครื่องยนต์ ตลอดจนอุปกรณ์ ต่าง ๆ ชนิดที่มีเสียงเบา และวางผังเครื่องยนต์ที่มีเสียง ดังให้ห่างไกลจากอาคารที่พักอาศัยที่อยู่ใกล้เคียง และ หลีกเลี่ยงการใช้เครื่องจักรหรืออุปกรณ์ที่มีเสียงดัง พร้อม ๆ กัน8. ติดตั้งตาข่ายคลุมอาคารด้านนอกอาคารที่ก่อสร้างทุก ด้าน โดยมีความสูงเท่ากับความสูงของอาคารขณะที่ทำ การก่อสร้าง เพื่อป้องกันการแพร่กระจายของ ฝุ่นละอองและลดความเข้มของเสียง9. จัดหาอุปกรณ์ลดเสียง ได้แก่ Ear Plugs หรือ Ear Muffs ให้กับคนงานก่อสร้างที่ทำงานในบริเวณที่มี เสียงดัง	

จำนวน.....5/41.....หน้า

สิริ คุณะวัฒน์
(นายสุโข จวบจิมะ)
ผู้อำนวยการกลุ่มโครงการบริการชุมชนและที่ปรึกษา

ตารางที่ ส-1 (ต่อ)

องค์ประกอบทางสิ่งแวดล้อม และคุณค่าต่าง ๆ	ผลกระทบต่อสิ่งแวดล้อมที่สำคัญ	มาตรการป้องกันและแก้ไข ผลกระทบต่อสิ่งแวดล้อมระยะก่อสร้าง	มาตรการติดตามตรวจสอบ คุณภาพสิ่งแวดล้อม
1.5 แร่งสิ้นเสเทือน	เกิดการสิ้นเสเทือนจากการเจาะเสาเข็ม และจากรถบรรทุกขนส่งวัสดุก่อสร้างเข้าสู่พื้นที่โครงการต่ออาคารหรือผู้พักอาศัยโดยรอบโครงการได้ แต่เนื่องจากการเจาะเสาเข็มของโครงการเป็นวิธีการที่มีประสิทธิภาพในการลดความสิ้นเสเทือนต่อดินข้างเคียง จึงคาดว่าจะมีผลกระทบต่ออยู่ในระดับต่ำ	<ol style="list-style-type: none"> 1. จัดวางลำดับการเจาะเสาเข็ม โดยเจาะเสาเข็มแนวด้านที่ชิดกับอาคารก่อน เพื่อตัดความสิ้นเสเทือนออกไปได้บ้าง 2. จัดอุปกรณ์การเจาะให้มีขนาดพอเหมาะกับเสาเข็ม 	
1.6 คุณภาพน้ำ	เกิดน้ำเสียจากกิจกรรมของคนงานที่เข้ามาทำงานในพื้นที่โครงการ ประมาณ 150 คน โดยเป็นน้ำเสียจากการใช้ห้องน้ำ-ห้องส้วม	<ol style="list-style-type: none"> 1. จัดสร้างห้องน้ำ-ห้องส้วมที่ถูกสุขลักษณะจำนวน 8 ห้อง ในบริเวณพื้นที่ก่อสร้าง โดยใช้ถังบำบัดน้ำเสียสำเร็จรูปเพื่อรองรับน้ำทิ้งที่เกิดจากห้องน้ำ-ห้องส้วม 2. จัดให้มีคนงานคอยดูแลรักษาความสะอาด ห้องส้วมให้สะอาดอยู่เสมอ 3. ทำการฝังกลบบริเวณที่จัดทำห้องส้วมของคนงานเมื่อทำการก่อสร้างแล้วเสร็จ และปรับพื้นที่เพื่อสามารถใช้ในกิจกรรมต่างๆ ต่อไป 	-
2. ทรัพยากรสิ่งแวดล้อมด้านชีวภาพ	พื้นที่โครงการและพื้นที่ใกล้เคียงมีสภาพเป็นพื้นที่อยู่อาศัยไม่มีทรัพยากรชีวภาพบนบก และทางน้ำที่สำคัญ	- ปฏิบัติตามมาตรการป้องกันและลดผลกระทบต่อทรัพยากรสิ่งแวดล้อมด้านกายภาพอย่างเคร่งครัด เพื่อป้องกันการเกิดผลกระทบต่อทรัพยากรสิ่งแวดล้อมด้านชีวภาพ	-
3. คุณค่าการใช้ประโยชน์ของมนุษย์ 3.1 การใช้น้ำ	มีการใช้น้ำของคนงาน และการก่อสร้างประมาณ 17.5 ลูกบาศก์เมตรต่อวัน แบ่งเป็นน้ำใช้ของคนงานประมาณ 7.5 ลูกบาศก์เมตรต่อวัน และน้ำใช้สำหรับการก่อสร้าง 10 ลูกบาศก์เมตรต่อวัน โดยขอรับบริการน้ำประปาจากสำนักงานประปาพญาไท	- รณรงค์ให้คนงานใช้น้ำอย่างประหยัด	<p>จำนวน.....6/41.....พัน</p> <p>ส.วิ. คุณะสิทธิ์ (นาย วิเศษ คุณะสิทธิ์)</p>

ตารางที่ ส-1 (ต่อ)

องค์ประกอบทางสิ่งแวดล้อม และคุณค่าต่าง ๆ	ผลกระทบต่อสิ่งแวดล้อมที่สำคัญ	มาตรการป้องกันและแก้ไข ผลกระทบต่อสิ่งแวดล้อมระยะก่อสร้าง	มาตรการติดตามตรวจสอบ คุณภาพสิ่งแวดล้อม
3.2 ระบบระบายน้ำและป้องกันน้ำท่วม	น้ำเสียจากห้องน้ำ-ห้องส้วมจะระบายลงสู่ถังบำบัดสำเร็จรูปแล้วระบายออกไปยังท่อระบายน้ำสาธารณะด้านหน้าโครงการ จึงไม่ทำให้เกิดผลกระทบต่ออย่างใด แต่ในกรณีที่ฝนตกหนักหากโครงการไม่มีมาตรการควบคุมการระบายน้ำอาจก่อให้เกิดการชะล้างหน้าดิน ดังนั้น โครงการจะต้องกำหนดให้มีมาตรการป้องกัน และการชะล้างและระบบระบายน้ำที่เหมาะสม	<ol style="list-style-type: none"> 1. จัดให้คนงานก่อสร้างเก็บกวาดดิน ทราย และเศษวัสดุที่ตกหล่นรอบ ๆ โครงการทุกวัน เพื่อป้องกันเศษวัสดุหรือดินทรายไปอุดตันท่อระบายน้ำสาธารณะ 2. ในพื้นที่ก่อสร้างในกรณีที่ฝนตกโครงการมีการควบคุมการระบายน้ำโดยทำร่องระบายน้ำรอบพื้นที่ก่อสร้างโครงการเพื่อรวบรวมน้ำเข้าสู่บ่อพักน้ำ จากนั้นใช้เครื่องสูบน้ำจากบ่อพักออกสู่ออกสู่ท่อระบายน้ำสาธารณะ 	-
3.3 การจัดการขยะมูลฝอย	การเกิดขยะมูลฝอยแบ่งเป็น 2 ประเภท คือ เศษวัสดุการก่อสร้าง และขยะจากคนงานก่อสร้าง ซึ่งขยะที่เกิดขึ้นจากคนงาน 150 คน มีปริมาณประมาณ 450 ลิตรต่อวัน หากไม่มีการจัดการที่อาจส่งกลิ่นรบกวนผู้พักอาศัยบริเวณใกล้เคียงโครงการ และเป็นแหล่งเพาะพันธุ์สัตว์ และแมลงรบกวน	<ol style="list-style-type: none"> 1. เศษวัสดุที่เกิดจากการก่อสร้างจะต้องแยกเก็บรวบรวมกองไว้เป็นสัดส่วนภายในพื้นที่โครงการ ซึ่งบางส่วนจะนำกลับมาใช้ประโยชน์ได้อีก เช่น เศษคอนกรีตนำไปปรับถมพื้นที่ที่เป็นหลุมเป็นบ่อ ส่วนเศษเหล็กและถุงปูนซีเมนต์นำไปขายได้ เป็นต้น 2. จัดหาถังขยะขนาด 200 ลิตร มีฝาปิดมิดชิด ไว้อย่างเพียงพอ ตั้งไว้บริเวณพื้นที่ก่อสร้าง เพื่อรองรับขยะจากคนงาน ป้องกันกลิ่นและสัตว์รบกวน 3. ควบคุมให้คนงานทิ้งขยะมูลฝอยในภาชนะรองรับที่ได้จัดเตรียมไว้อย่างเคร่งครัด 4. หลังจากก่อสร้างแล้วเสร็จ ต้องทำการเก็บขนเศษวัสดุก่อสร้างออกจากบริเวณพื้นที่โครงการให้เรียบร้อย 5. ไม่นำเศษวัสดุก่อสร้างไปทิ้งในพื้นที่สาธารณะหรือสถานที่ที่อาจส่งผลกระทบต่อผู้พักอาศัยอยู่ในบริเวณใกล้เคียง 	<p style="text-align: right;">จำนวน..... 7/41หน้า</p> <p style="text-align: right;">(นายสุโข อุษณภิน)</p>

ตารางที่ ส-1 (ต่อ)


องค์ประกอบทางสิ่งแวดล้อม และคุณค่าต่างๆ	ผลกระทบต่อสิ่งแวดล้อมที่สำคัญ	มาตรการป้องกันและแก้ไข ผลกระทบต่อสิ่งแวดล้อมระยะก่อสร้าง	มาตรการติดตามตรวจสอบ คุณภาพสิ่งแวดล้อม
3.4 <u>การใช้ไฟฟ้า</u>	โครงการจะขอรับบริการไฟฟ้าจากการไฟฟ้านครหลวง สาขาบางเขน โดยปริมาณการใช้ไฟฟ้าของโครงการจะมี ปริมาณน้อยและเป็นช่วงระยะเวลาสั้น ๆ	1. รมรงค้ให้คนงานใช้ไฟฟ้าอย่างประหยัด 2. การติดตั้งอุปกรณ์และการจ่ายไฟฟ้า สำหรับขับเคลื่อน อุปกรณ์ก่อสร้างให้เป็นไปด้วยความเรียบร้อยถูกต้อง ตามมาตรฐาน	-
3.5 <u>การบำบัดน้ำเสีย</u>	เกิดน้ำเสียจากกิจกรรมของคนงานและการก่อสร้าง	- ทำการบำบัดน้ำเสียจากห้องน้ำห้องส้วม โดยใช้ถัง บำบัดน้ำเสียสำเร็จรูป	-
3.6 <u>การคมนาคมขนส่ง</u>	ปริมาณจราจรในระยะก่อสร้างเกิดจากรถบรรทุกวัสดุ อุปกรณ์ก่อสร้างจะมีการขนส่งประมาณวันละ 10 เที่ยว (ไป-กลับ) แต่จากการประเมินพบว่า ค่า V/C Ratio ของ ถนนรัชดาภิเษกซอย 19 มีการเปลี่ยนแปลงจากปัจจุบัน น้อยมาก ดังนั้น จึงคาดว่า การดำเนินการระยะก่อสร้างจะ ส่งผลกระทบต่อจราจรบนถนนรัชดาภิเษกซอย 19 ในระดับต่ำ	1. รถบรรทุกที่ขนส่งวัสดุอุปกรณ์ก่อสร้าง จะต้องไม่ บรรทุกน้ำหนักเกินพิกัดที่ราชการกำหนด เพราะจะทำให้ ผิวจราจรเสียหาย 2. รถบรรทุกต้องปฏิบัติตามกฎจราจรอย่างเคร่งครัด และการจอดรถต้องจอดภายในโครงการเท่านั้น เพื่อ ไม่ให้เกิดการกีดขวางการจราจร และความเป็น ระเบียบเรียบร้อย 3. การขนส่งวัสดุอุปกรณ์ก่อสร้าง ต้องกระทำอย่าง ระมัดระวังไม่ให้มีเศษวัสดุอุปกรณ์ก่อสร้างต่าง ๆ ตกลง บนเส้นทางสาธารณะ อันก่อให้เกิดความไม่เป็น ระเบียบหรือความสกปรกของถนน และอาจนำไปสู่ การเกิดอุบัติเหตุแก่ผู้ใช้นถนนได้ โดยการใช้วัสดุปิด คลุมรถบรรทุกที่ขนส่งวัสดุอุปกรณ์ก่อสร้างให้มีมิดชิด 4. ควบคุมอัตราความเร็วของรถที่ใช้ในการขนส่งวัสดุ อุปกรณ์ก่อสร้างให้มีความเร็วต่ำ โดยเฉพาะเมื่อเข้า ใกล้เขตชุมชนบนทางหลวง	-

จำนวน..... 8/41.....หน้า

สุวิ คุณะสิทธิ์
(นายสุวิ คุณะสิทธิ์)

ผู้อำนวยการกลุ่มโครงการบริการชุมชนและสิ่งแวดล้อม

ตารางที่ ส-1 (ต่อ)

องค์ประกอบทางสิ่งแวดล้อม และคุณค่าต่าง ๆ	ผลกระทบต่อสิ่งแวดล้อมที่สำคัญ	มาตรการป้องกันและแก้ไข ผลกระทบต่อสิ่งแวดล้อมระยะก่อสร้าง	มาตรการติดตามตรวจสอบ คุณภาพสิ่งแวดล้อม
		5. จะต้องกำชับกวดขันพนักงานขับรถขนส่งวัสดุอุปกรณ์ ก่อสร้าง ให้ปฏิบัติตามกฎจราจร และห้ามพนักงานขับ รถไม่ให้มีการใช้สารกระตุ้นออกฤทธิ์ต่อจิตประสาท และ ห้ามการดื่มสุราหรือของมึนเมาขณะปฏิบัติงาน 6. หลีกเลี่ยงการขนส่งวัสดุอุปกรณ์ก่อสร้างในช่วงชั่วโมง เร่งด่วน 7. ตรวจสอบสภาพรถบรรทุกให้อยู่ในสภาพดีอยู่เสมอ 8. จัดระบบการจราจรให้มีความปลอดภัย โดยการติดตั้ง ป้ายสัญญาณจราจรภายในพื้นที่โครงการ โดยเฉพาะ อย่างยิ่งบริเวณทางเข้า-ออกโครงการ 9. จัดให้มีเจ้าหน้าที่ตรวจสอบสภาพผิวทาง และซ่อมแซม ผิวถนนที่ชำรุดเสียหายเนื่องจากการขนส่งของ โครงการอย่างสม่ำเสมอ 10. หมั่นตรวจสอบสภาพเส้นทางการจราจรทั้งบริเวณพื้นที่ โครงการ และบริเวณใกล้เคียง ตลอดจนห้ามมิให้จอด รถบรรทุกตลอดแนวด้านหน้าพื้นที่โครงการและบริเวณ ทางเข้า-ออก เพื่อมิให้วัสดุอุปกรณ์ที่จะขนย้าย ตลอดจนตัวรถกีดขวางเส้นทางการจราจรอันจะทำให้เกิด ความไม่สะดวกในการใช้เส้นทางของผู้อื่น	
3.7 การป้องกันอัคคีภัย	อาจเกิดเพลิงไหม้ได้จากความประมาท หรือกรรมวิธีการ ทำงานที่ไม่ถูกต้อง หรือเกิดจากปัญหาของเครื่องจักรกล โดยสาเหตุหลักคือ ไฟฟ้าลัดวงจร, บุหรี่, สะเก็ดไฟจาก การทำงาน, เครื่องจักรกลชำรุด และเหตุจากภายนอก	1. สถานที่ก่อสร้างต้องสะอาดโปร่งตา ความเป็น ระเบียบ เพื่อสะดวกในการตรวจตรา การต่อสู้กับ เพลิงที่เกิดขึ้น และการขนย้ายทั้งคนและวัสดุอุปกรณ์ หนีออกจากโครงการ เมื่อเกิดเพลิงไหม้	- 9/41 หน้า  (ผู้มีอำนาจรับผิดชอบ)

ตารางที่ ส-1 (ต่อ)

องค์ประกอบทางสิ่งแวดล้อม และคุณค่าต่าง ๆ	ผลกระทบต่อสิ่งแวดล้อมที่สำคัญ	มาตรการป้องกันและแก้ไข ผลกระทบต่อสิ่งแวดล้อมระยะก่อสร้าง	มาตรการติดตามตรวจสอบ คุณภาพสิ่งแวดล้อม
		2. ติดตั้งถังดับเพลิงเคมีไว้ที่บริเวณสำนักงานชั่วคราว และบริเวณพื้นที่ก่อสร้างให้มีจำนวนเพียงพอและอยู่ในสภาพพร้อมใช้งาน 3. อุปกรณ์เครื่องจักรทั้งขนาดเล็ก และใหญ่ จะต้องมี การตรวจสอบซ่อมบำรุงให้อยู่ในสภาพพร้อมใช้งาน และต้องไม่ใช้งานเกินขีดความสามารถที่กำหนดไว้ 4. การเดินสายไฟทุกชั้นตอนต้องกระทำอย่างถูกหลักวิชาการ และต้องอยู่ในสภาพดีเพียงพอสำหรับการใช้งาน 5. ต้องอบรมคนงานให้มีความรู้สาเหตุแห่งอัคคีภัย และจะต้องตรวจสอบ และตักเตือนไม่ให้เกิดความประมาทหรือเลินเล่อ	
3.8 การใช้ประโยชน์ที่ดิน	สภาพเดิมของพื้นที่โครงการเป็นพื้นที่ราบโล่ง ซึ่งการเปลี่ยนแปลงการใช้ประโยชน์ที่ดินจากพื้นที่ราบโล่งมาเป็นอาคารที่พักอาศัย เพื่อให้บริการด้านที่พักอาศัย จึงเกิดความคุ้มค่าและเกิดประโยชน์สูงสุด และสอดคล้องกับสภาพพื้นที่โดยรอบโครงการ	- การพัฒนาโครงการเป็นอาคารชุดพักอาศัยเป็นไปตามข้อกำหนดของผังเมืองรวมกรุงเทพมหานคร พ.ศ.2549 โดยมีการใช้ประโยชน์ที่ดิน FAR = 4.6:1 OSR = 8.7% (ผังเมืองรวมกรุงเทพมหานคร กำหนดให้ FAR ไม่เกิน 7:1 OSR ไม่น้อยกว่า 4.5 %)	-

จำนวน.....10/41.....หน้า

สุวิ คุณะเลิศ
(นายสุวิ คุณะเลิศ)
ผู้อำนวยการกลุ่มโครงการบริการชุมชนและที่ปรึกษา

ตารางที่ ส-1 (ต่อ)

องค์ประกอบทางสิ่งแวดล้อม และคุณค่าต่าง ๆ	ผลกระทบต่อสิ่งแวดล้อมที่สำคัญ	มาตรการป้องกันและแก้ไข ผลกระทบต่อสิ่งแวดล้อมระยะก่อสร้าง	มาตรการติดตามตรวจสอบ คุณภาพสิ่งแวดล้อม
<p>4. คุณค่าต่อคุณภาพชีวิต</p> <p>4.1 เศรษฐกิจและสังคม</p>	<p>จะมีการจ้างแรงงานประมาณ 150 คน โดยจ้างคนงานต่างถิ่นเข้ามา ซึ่งจะเป็นผลกระทบต่อสภาพเศรษฐกิจในด้านดีต่อชุมชนในบริเวณใกล้เคียง และทำให้ประชาชนว่างงานน้อยลง ส่วนด้านสังคมจะมีผลกระทบน้อยเนื่องจากบริเวณโครงการเป็นแหล่งชุมชนเมืองและแหล่งธุรกิจ จึงมีประชาชนจากต่างถิ่นเข้า-ออกตลอดเวลาอยู่แล้ว</p>	<ol style="list-style-type: none"> 1. วางกฎเกณฑ์และข้อปฏิบัติแก่คนงาน เพื่อความเป็นระเบียบเรียบร้อยพร้อมคอยสอดส่องดูแลความประพฤติของคนงานอย่างเคร่งครัด 2. จัดให้มีเจ้าหน้าที่รับเรื่องร้องเรียนประจำอยู่ที่สำนักงานโครงการ 3. กรณีที่พิสูจน์ได้ว่ากิจกรรมการก่อสร้างโครงการทำให้เกิดความเสียหายต่อทรัพย์สินของเจ้าของที่ดินข้างเคียง โครงการต้องชดเชยความเสียหายให้เหมาะสม 4. ตรวจสอบสุขภาพคนงานก่อนรับเข้าทำงาน และตรวจสุขภาพประจำทุก 6 เดือน จนการก่อสร้างแล้วเสร็จ 	<p>-</p>
<p>4.2 สาธารณสุข</p>	<p>อาจเกิดผลกระทบต่อด้านสาธารณสุขจากการก่อสร้างโครงการ หากไม่ได้รับการควบคุมด้านฝุ่นละออง น้ำเสีย และขยะมูลฝอย ตลอดจนความปลอดภัยในการก่อสร้าง</p>	<ol style="list-style-type: none"> 1. จัดเตรียมการด้านสุขาภิบาล และอนามัยสิ่งแวดล้อมของคนงานให้อยู่ในสภาพที่ดี เช่น จัดหาน้ำสะอาดให้แก่คนงานก่อสร้างสำหรับการอุปโภคบริโภค และจัดหาถังรองรับขยะมูลฝอย โดยจะต้องมีฝาปิดมิดชิดเพื่อป้องกันมิให้เกิดการแพร่กระจายของเชื้อโรค ซึ่งจะมีผลกระทบต่อสุขภาพของคนงาน 	<p>-</p>

จำนวน.....11/41.....หน้า

สุวิญ คุณะสิทธิ์
(นายสุวิญ คุณะสิทธิ์)

ผู้อำนวยการกลุ่มโครงการบริหารชุมชน

ตารางที่ ส-1 (ต่อ)

องค์ประกอบทางสิ่งแวดล้อม และคุณค่าต่าง ๆ	ผลกระทบต่อสิ่งแวดล้อมที่สำคัญ	มาตรการป้องกันและแก้ไข ผลกระทบต่อสิ่งแวดล้อมระยะก่อสร้าง	มาตรการติดตามตรวจสอบ คุณภาพสิ่งแวดล้อม
		<ol style="list-style-type: none"> 2. ผู้รับเหมาก่อสร้างจะต้องจัดเตรียมหน่วยงานปฐมพยาบาลเบื้องต้น สำหรับคนงานที่ได้รับอุบัติเหตุ หรือบาดเจ็บจากการดำเนินการก่อสร้างก่อนนำส่งสถานพยาบาลบริเวณใกล้เคียง และจะมีการติดต่อประสานงานกับโรงพยาบาล เพื่อให้แน่ใจว่าหน่วยพยาบาลฉุกเฉินมีเพียงพอที่จะรองรับผู้ป่วยหากมีอุบัติเหตุร้ายแรงเกิดขึ้น สำหรับรถฉุกเฉินที่จะส่งผู้ป่วยฉุกเฉินจะต้องมีไว้บริการตลอด 24 ชม. 3. โครงการกำหนดให้ผู้รับเหมาก่อสร้างให้จัดหาระบบบำบัดน้ำเสียสำเร็จรูปเพื่อบำบัดน้ำเสียที่เกิดจากกิจกรรมของคนงานก่อสร้างให้ได้ตามมาตรฐานน้ำทิ้ง 4. จัดให้มีคนงานคอยดูแลรักษาความสะอาดห้องน้ำห้องส้วมให้สะอาดอยู่เสมอ 5. ทำการผึ่งกลบบริเวณที่จัดทำห้องส้วมของคนงานก่อสร้างเมื่อทำการก่อสร้างเสร็จแล้ว และปรับพื้นที่เพื่อสามารถใช้ในกิจกรรมต่างๆ ต่อไป 6. จัดหาภาชนะรองรับขยะมูลฝอยตั้งไว้ในบริเวณพื้นที่ก่อสร้างให้เพียงพอ เพื่อป้องกันกลิ่นและสัตว์รบกวน และป้องกันมิให้เกิดการแพร่กระจายของเชื้อโรคแก่คนงานและชุมชนโดยรอบ 7. ควบคุมให้คนงานทิ้งขยะมูลฝอยในภาชนะรองรับที่ได้จัดเตรียมไว้อย่างเคร่งครัด 	<p>จำนวน..... 12/41หน้า</p> <p>Siv Quachant (นายสุวิทย์ อุดมทรัพย์)</p>

ผู้อำนวยการกลุ่มโครงการบริการชุมชนและสิ่งแวดล้อม


ตารางที่ ส-1 (ต่อ)

องค์ประกอบทางสิ่งแวดล้อม และคุณค่าต่าง ๆ	ผลกระทบต่อสิ่งแวดล้อมที่สำคัญ	มาตรการป้องกันและแก้ไข ผลกระทบต่อสิ่งแวดล้อมระยะก่อสร้าง	มาตรการติดตามตรวจสอบ คุณภาพสิ่งแวดล้อม
		8. ไม่นำเศษวัสดุก่อสร้างไปทิ้งในพื้นที่สาธารณะ หรือ สถานที่ที่อาจส่งผลกระทบต่อผู้พักอาศัยอยู่ในบริเวณ ใกล้เคียง 9. พิจารณาคัดเลือกคนงานโดยใช้ข้อมูลทางสุขภาพ และ ประวัติการเจ็บป่วยประกอบในการคัดเลือกเพื่อ ป้องกันและควบคุมการแพร่ระบาดของโรค 10. ติดตั้งป้ายเตือนอันตรายบริเวณพื้นที่ก่อสร้าง ห้าม มิให้ผู้ไม่มีหน้าที่เกี่ยวข้องเข้าไปในบริเวณก่อสร้าง เพื่อป้องกันอุบัติเหตุ พร้อมเขียนข้อความ “เขต ก่อสร้างอันตรายห้ามเข้า” ให้เห็นโดย ชัดเจน 11. จัดเตรียมอุปกรณ์ป้องกันอันตรายส่วนบุคคล ให้ เพียงพอกับจำนวนกับจำนวนคนงานก่อสร้าง พร้อม ทั้งกำชับให้คนงานสวมใส่อุปกรณ์ดังกล่าวทุก ๆ ครั้ง ขณะปฏิบัติงาน 12. จัดเตรียมน้ำดื่ม-น้ำใช้ที่สะอาดให้แก่คนงานใน ระหว่างปฏิบัติงาน และให้มีปริมาณที่เพียงพอกับ ความต้องการของคนงาน 13. รักษาความสะอาดในบริเวณบ้านพักคนงานก่อสร้าง และห้องส้วมอยู่เสมอเพื่อป้องกันการแพร่กระจาย ของเชื้อโรค	จำนวน 13/41 หน้า
4.3 สุขภาพและอนามัย	ก่อให้เกิดผลกระทบด้านสุขภาพต่อพนักงาน คนงาน ก่อสร้าง และชุมชนโดยรอบพื้นที่โครงการ อันได้แก่	1. ปฏิบัติตามข้อกำหนด/กฎหมายที่เกี่ยวข้องกับงาน ก่อสร้างอย่างเคร่งครัด	-

นายสุโข อุนเจริญ
(นายสุโข อุนเจริญ)

ผู้อำนวยการกลุ่มโครงการบริการชุมชนและสิ่งแวดล้อม

ตารางที่ ส-1 (ต่อ)

องค์ประกอบทางสิ่งแวดล้อม และคุณค่าต่าง ๆ	ผลกระทบต่อสิ่งแวดล้อมที่สำคัญ	มาตรการป้องกันและแก้ไข ผลกระทบต่อสิ่งแวดล้อมระยะก่อสร้าง	มาตรการติดตามตรวจสอบ คุณภาพสิ่งแวดล้อม
	ผลกระทบด้านฝุ่นละออง เสียง อุบัติเหตุจากการก่อสร้าง การขนส่งวัสดุก่อสร้าง การแพร่ระบาดของโรคติดต่อ	<ol style="list-style-type: none"> 2. ในกรณีที่มีการรบกวนของเศษหินและดินจากการขนส่งลงบนถนนและพื้นที่ใกล้เคียงโดยรอบ ให้ดำเนินการเก็บกวาดให้สะอาดเรียบร้อย 3. รถบรรทุกวัสดุก่อสร้างต้องมีการปิดคลุมท้ายรถให้มิดชิด เพื่อป้องกันและลดการรบกวนหรือฟุ้งกระจายของวัสดุก่อสร้าง 4. มีตาข่ายกันรอบตัวอาคาร โดยมีความสูงเท่ากับความสูงของอาคารขณะที่ทำการก่อสร้าง 5. จัดให้มีพื้นที่ล้างทำความสะอาดล้อรถบรรทุกวัสดุก่อสร้างก่อนออกจากพื้นที่ก่อสร้างโครงการ 6. กำหนดและควบคุมความเร็วของรถบรรทุกวัสดุก่อสร้างให้ใช้ความเร็วต่ำ 7. ทำการตรวจสอบเครื่องจักรที่ใช้ในการก่อสร้างให้มีสภาพดีอยู่เสมอ ใช้น้ำมันหล่อลื่น เพื่อช่วยลดการเสียดสีระหว่างชิ้นส่วนของเครื่องจักร 8. จัดให้มีกิจกรรมก่อสร้างที่อาจจะก่อให้เกิดเสียงดัง ช่วงเวลา 8.00-17.00 น. เท่านั้น เพื่อไม่ให้เป็นการรบกวนต่อชุมชนที่อยู่ใกล้เคียง 9. ตรวจสอบประสิทธิภาพของเครื่องจักรกล และบำรุงรักษายานพาหนะที่ใช้ในการก่อสร้างให้มีสภาพดีอยู่เสมอ 10. จัดให้มีที่ครอบหูหรือที่อุดหูแก่คนงานก่อสร้างที่อยู่ในบริเวณที่ก่อให้เกิดเสียงดัง 	<p style="text-align: right;">จ.เลขน.....14/41.....หน้า</p> <p style="text-align: right;">  (นายสุวิทย์ อุดมสิทธิ์) </p>

ตารางที่ ส-1 (ต่อ)

องค์ประกอบทางสิ่งแวดล้อม และคุณค่าต่าง ๆ	ผลกระทบต่อสิ่งแวดล้อมที่สำคัญ	มาตรการป้องกันและแก้ไข ผลกระทบต่อสิ่งแวดล้อมระยะก่อสร้าง	มาตรการติดตามตรวจสอบ คุณภาพสิ่งแวดล้อม
		<p>11. กำหนดแผนงานและเป้าหมายให้งานแล้วเสร็จตามแผน เพื่อลดระยะเวลาของผลกระทบเกิดขึ้นน้อยที่สุด</p> <p>12. โครงการกำหนดไว้ในสัญญาว่าจ้างผู้รับเหมา ให้ผู้รับเหมาจัดหาระบบบำบัดน้ำเสียสำเร็จรูปเพื่อบำบัดน้ำเสียที่เกิดจากกิจกรรมของคนงานก่อสร้างสามารถบำบัดน้ำเสียได้ไม่น้อยกว่า 6 ลูกบาศก์เมตร/วัน และต้องมีประสิทธิภาพในการบำบัดน้ำทิ้งได้ตามมาตรฐานน้ำทิ้งที่กำหนด รวมทั้งต้องตรวจสอบดูแลการทำงานของระบบบำบัดน้ำเสีย ให้มีประสิทธิภาพดีอยู่เสมอ</p> <p>13. ให้ผู้รับเหมาจัดหาภาชนะรองรับมูลฝอยตั้งไว้ในบริเวณพื้นที่ก่อสร้างให้เพียงพอและเหมาะสม เพื่อรอให้รถเก็บขนขยะของสำนักงานเขตดินแดงนำไปกำจัดต่อไป</p> <p>14. โครงการจะกำหนดรายละเอียดการจัดการมูลฝอยไว้ในสัญญาว่าจ้างผู้รับเหมาให้จัดหาภาชนะรองรับขยะมูลฝอยที่ถูกต้องลักษณะ ขนาดประมาณ 200 ลิตร ให้สามารถรองรับขยะได้อย่างเพียงพอ</p>	

จำนวน.....15/41.....หน้า

สรวิ คุณวัฒน์
(นายสุโข คุณวัฒน์)
ผู้อำนวยการศูนย์โครงการบริการชุมชนและสิ่งแวดล้อม

ตารางที่ ส-1 (ต่อ)

องค์ประกอบทางสิ่งแวดล้อม และคุณค่าต่าง ๆ	ผลกระทบต่อสิ่งแวดล้อมที่สำคัญ	มาตรการป้องกันและแก้ไข ผลกระทบต่อสิ่งแวดล้อมระยะก่อสร้าง	มาตรการติดตามตรวจสอบ คุณภาพสิ่งแวดล้อม
4.4 อาชีวอนามัยและความปลอดภัย	มีการใช้เครื่องมือ เครื่องจักร และอุปกรณ์ต่างๆ รวมทั้งรถบรรทุกที่ใช้ในการขนส่งวัสดุก่อสร้าง และจากลักษณะการทำงาน เช่น การขุดดิน ทำฐานราก การตอกเสาเข็มงาน ก่อสร้างอาคาร เป็นต้น ซึ่งสามารถแบ่งปัญหาด้านอาชีวอนามัย และความปลอดภัย ได้เป็น 2 ส่วน คือ ด้านสภาพแวดล้อมในการทำงานและอุบัติเหตุ	<ol style="list-style-type: none"> 1. ก่อนที่จะดำเนินการก่อสร้างเจ้าหน้าที่จากบริษัทผู้รับเหมาจะเข้าไปแจ้งต่อผู้พักอาศัยที่อยู่ติดกับโครงการและควบคุมการก่อสร้างเพื่อให้ผู้พักอาศัยที่อยู่ติดกับโครงการหรือผู้ที่ได้รับผลกระทบจากการก่อสร้างสามารถติดต่อกับโครงการได้โดยตรง 2. ปฏิบัติตามประกาศกระทรวงมหาดไทย เรื่องความปลอดภัยในการก่อสร้าง พ.ศ. 2515 อย่างเคร่งครัด 3. จัดให้มีการอบรมชี้แจงมาตรการรักษาความปลอดภัยแก่หัวหน้าคนงาน หรือจัดหาคู่มือความปลอดภัยในการก่อสร้าง พร้อมทั้งชี้แจงให้เกิดความสำนึก และเข้าใจใน เรื่องความปลอดภัยให้ดียิ่งขึ้น 4. วางแผนการก่อสร้างที่มีลำดับขั้นตอนชัดเจน พร้อมทั้งวางแผนความปลอดภัยในการปฏิบัติงาน โดยกำหนดกฎระเบียบด้านความปลอดภัยให้คนงานปฏิบัติตาม และจัดระเบียบภายในพื้นที่ก่อสร้างให้มีความเป็นระเบียบเรียบร้อยสะอาดให้มากที่สุด เพื่อลดจำนวนการเกิดอุบัติเหตุต่างๆ 5. ติดตั้งป้ายเตือนอันตรายบริเวณพื้นที่ก่อสร้าง ห้ามมิให้ผู้ไม่มีหน้าที่เกี่ยวข้องเข้าไปในบริเวณก่อสร้างเพื่อป้องกันอุบัติเหตุ พร้อมเขียนข้อความ “เขตก่อสร้างอันตรายห้ามเข้า” ให้เห็นโดย ชัดเจน 	<p style="text-align: center;">-</p> <p style="text-align: right;">จำนวน.....16/41.....หน้า</p>

ตารางที่ ส-1 (ต่อ)

องค์ประกอบทางสิ่งแวดล้อม และคุณค่าต่าง ๆ	ผลกระทบต่อสิ่งแวดล้อมที่สำคัญ	มาตรการป้องกันและแก้ไข ผลกระทบต่อสิ่งแวดล้อมระยะก่อสร้าง	มาตรการติดตามตรวจสอบ คุณภาพสิ่งแวดล้อม
		<ol style="list-style-type: none"> 6. จัดหาอุปกรณ์ป้องกันอันตรายส่วนบุคคลให้กับคนงานก่อสร้าง เช่น Ear Plugs Ear Muffs แว่นตานิรภัย หน้ากากกันฝุ่น หมวกกันกระแทก ถุงมือ รองเท้ากันกระแทก ฯลฯ ให้เหมาะสมกับประเภทของงาน และมีจำนวนเพียงพอเพื่อลดผลกระทบจากการทำงานต่อสุขภาพของคนงานก่อสร้าง 7. จัดเตรียมเวชภัณฑ์ปฐมพยาบาลต่างๆ เช่น สำลี ผ้าพันแผล ยาฆ่าเชื้อโรค ยาแก้ปวด และแก้ไข้ เป็นต้น ไว้คอยบริการคนงานในเบื้องต้น สำหรับกรณีที่รุนแรงต้องนำส่งโรงพยาบาลทันที 8. จัดให้มีตาข่ายหรือวัสดุป้องกันการร่วงหล่นรอบตัวอาคารที่มีการก่อสร้าง 9. กำหนดให้คนงานทุกคนแต่งกายให้รัดกุม เพื่อป้องกันอุบัติเหตุขณะปฏิบัติงาน 10. การกระทำเพื่อปฏิบัติการใดที่จะเป็นอันตราย ต้องให้วิศวกรเป็นผู้พิจารณาเห็นชอบให้ดำเนินการต่อไปได้ ถึงจะลงมือทำการก่อสร้างต่อไปทุกครั้ง 11. ให้เข็มงวดต่อคนงานด้านสุขาภิบาลเพื่อป้องกันปัญหาการแพร่กระจายของเชื้อโรคหรือโรคติดต่อ 12. ติดป้ายแนะนำการทำงาน ป้ายเตือนเพื่อให้คนงานก่อสร้างปฏิบัติงานได้อย่างถูกต้อง 13. จัดให้มีเจ้าหน้าที่คอยควบคุมการก่อสร้างดูแลไม่ให้เกิดผลกระทบต่อพื้นที่ข้างเคียงให้น้อยที่สุด 	<p>จำนวน.....17/41.....หน้า</p> <p>สุวิ คุณะพันธ์ (นางสุวิ คุณะพันธ์)</p>

ผู้อำนวยการฝ่ายโครงการบริการชุมชนและที่ปรึกษา

ตารางที่ ส-1 (ต่อ)

องค์ประกอบทางสิ่งแวดล้อม และคุณค่าต่าง ๆ	ผลกระทบต่อสิ่งแวดล้อมที่สำคัญ	มาตรการป้องกันและแก้ไข ผลกระทบต่อสิ่งแวดล้อมระยะก่อสร้าง	มาตรการติดตามตรวจสอบ คุณภาพสิ่งแวดล้อม
4.5 สุนทรียภาพ	ระหว่างการก่อสร้างจะก่อให้เกิดทัศนียภาพที่ไม่น่าดู ในบริเวณพื้นที่ก่อสร้าง เนื่องจากการทำฐานราก การ เก็บกองวัสดุอุปกรณ์ ยานพาหนะที่ใช้น้ำมันส่งวัสดุอุปกรณ์ จอดไม่เป็นระเบียบเกิดภาพไม่น่ามองสำหรับผู้พบเห็น	1. ดูแลการก่อสร้างโครงการให้เป็นไปตามแบบ ภูมิสถาปัตย์ที่ได้ออกแบบไว้ 2. ดูแลจัดระเบียบบริเวณพื้นที่ก่อสร้างให้เป็นระเบียบ เรียบร้อย และเป็นสัดส่วนอยู่เสมอ 3. จัดทำรั้วหรือกำแพงบริเวณพื้นที่ก่อสร้าง เพื่อบดบัง ทัศนียภาพที่เกิดจากการก่อสร้าง โดยใช้รั้วหรือ กำแพงที่มีความสูงเพียงพออย่างน้อยเกินระดับสายตา	-
4.6 การชดเชยค่าเสียหาย	ระหว่างการก่อสร้างกิจกรรมการก่อสร้างอาจจะเกิด อันตรายต่อผู้พักอาศัยที่อยู่โดยรอบพื้นที่ก่อสร้างได้	1. โครงการกำหนดให้ผู้รับเหมาก่อสร้างทำประกัน คุ้มครองการบาดเจ็บ หรือเสียชีวิต และความเสียหาย ของทรัพย์สินของบุคคลที่สามตลอดระยะเวลาการ ก่อสร้าง 2. โครงการกำหนดให้เจ้าหน้าที่ผู้รับเหมาก่อสร้างเข้าพบ ผู้อยู่อาศัยบริเวณใกล้เคียง พร้อมให้เบอร์โทรศัพท์ ติดต่อเพื่อสามารถทำการแก้ไขปัญหาที่เกิดจากการก่อ สร้างของโครงการได้โดยสะดวก	-

หมายเหตุ : เจ้าของโครงการต้องเป็นผู้รับผิดชอบ และควบคุมให้ผู้รับเหมาก่อสร้างปฏิบัติตามมาตรการฯ ต่าง ๆ ข้างต้น โดยอาจจะบูรณาการหรือวิธีการที่เทียบเท่า เพื่อให้มีการ
ปฏิบัติตามมาตรการที่กำหนดอย่างครบถ้วน

จำนวน.....18/41.....หน้า

ผู้ดำเนินการ
.....

ตารางที่ ส-2 สรุปมาตรการป้องกันและแก้ไขผลกระทบสิ่งแวดล้อมและมาตรการติดตามตรวจสอบคุณภาพสิ่งแวดล้อม
โครงการอาคารชุดพักอาศัย 8 ชั้น ในระยะดำเนินการ

องค์ประกอบทางสิ่งแวดล้อม และคุณค่าต่าง ๆ	ผลกระทบต่อสิ่งแวดล้อมที่สำคัญ	มาตรการป้องกันและแก้ไข ผลกระทบต่อสิ่งแวดล้อมระยะเปิดดำเนินการ	มาตรการติดตามตรวจสอบ คุณภาพสิ่งแวดล้อม
1. ทรัพยากรสิ่งแวดล้อมด้านกายภาพ 1.1 ลักษณะภูมิประเทศ	เมื่อเปิดดำเนินการ พื้นที่โครงการจะเป็นที่ตั้งของอาคารสูง 8 ชั้น จำนวน 1 อาคาร มีความสูง 22.90 เมตร ระดับความสูงบริเวณพื้นดินของโครงการจะมีระดับสูงกว่ากับระดับถนนสาธารณะด้านหน้าโครงการ 0.20 เมตร ซึ่งไม่แตกต่างจากเดิมมากนัก จึงไม่มีกิจกรรมใดที่เปลี่ยนแปลงสภาพภูมิประเทศของโครงการในช่วงเปิดดำเนินการ	- ควบคุม ดูแลสภาพภายในโครงการให้เป็นไปตามแบบภูมิสถาปัตยกรรมที่ได้ออกแบบไว้ตั้งแสดงในรูปที่ 2	-
1.2 ดินและการชะล้างพังทลาย	ทางโครงการยังจัดให้มีการปลูกต้นไม้ ปลูกพืชคลุมดิน และสนามหญ้า และมีการบำรุงรักษาคุณภาพดินให้มีความอุดมสมบูรณ์อยู่ตลอดเวลาไม่มีกิจกรรมใดที่ก่อให้เกิดผลกระทบต่อดิน และการ ชะล้างพังทลายของดินแต่อย่างใด	- ดูแลรักษาไม้ดอกไม้ประดับ และหญ้าคลุมดินที่ปลูกไว้โดยรอบโครงการให้เจริญเติบโตอยู่เสมอ	-
1.3 คุณภาพอากาศ	เนื่องจากลักษณะการประกอบกิจกรรมของโครงการเป็นที่พักอาศัย ซึ่งไม่มีกิจกรรมที่เป็นแหล่งกำเนิดมลพิษทางอากาศ ดังนั้น ผลกระทบทางด้านคุณภาพอากาศที่เกิดจากการฟุ้งกระจายของฝุ่นละอองจะมีแหล่งกำเนิดหลักมาจากกิจกรรมการจราจรเข้า-ออกในพื้นที่โครงการ ซึ่งส่วนใหญ่อยู่ในช่วงที่มีการจราจรหนาแน่นเท่านั้นแต่ก็ไม่มากจนก่อให้เกิดผลกระทบ ส่วนไอเสียจากยานพาหนะที่ผ่านเข้า-ออกโครงการจะมีปริมาณน้อยและไม่ได้เข้า-ออกตลอดเวลา จึงคาดว่าผลกระทบที่เกิดขึ้นจะอยู่ในระดับต่ำ	- จำกัดความเร็วรถขณะแล่นเข้า-ออกพื้นที่โครงการให้มีความเร็วต่ำ	- จ.นรน.....19/41.....หน้า ส.วิ ดุจดิล (นายสุโข ดุจดิลพัช) ผู้อำนวยการกลุ่มโครงการบริการชุมชนและที่ปรึกษา

ตารางที่ ส-2 (ต่อ)

องค์ประกอบทางสิ่งแวดล้อม และคุณค่าต่าง ๆ	ผลกระทบต่อสิ่งแวดล้อมที่สำคัญ	มาตรการป้องกันและแก้ไข ผลกระทบต่อสิ่งแวดล้อมระยะเปิดดำเนินการ	มาตรการติดตามตรวจสอบ คุณภาพสิ่งแวดล้อม
	สามารถรองรับความต้องการปริมาณน้ำใช้ที่เพิ่มขึ้นได้	1. น้ำเสียที่ต้องทำการบำบัดและลดปริมาณน้ำทิ้งอีกด้วย โดยในการเลือกใช้อุปกรณ์ประเภทสุขภัณฑ์ต่าง ๆ รุ่น ประหยัดน้ำ 2. ตรวจสอบดูแลระบบจ่ายน้ำระบบเส้นท่อประปา ก๊อกน้ำ และเครื่องสุขภัณฑ์ต่างๆของโครงการให้อยู่ในสภาพที่ดี อยู่เสมอ หากพบว่ามีอาการชำรุดให้รีบแก้ไขทันที เพื่อ ป้องกันการสูญเสียน้ำโดยเปล่าประโยชน์ 3. เตรียมถังเก็บน้ำสำรองไว้ใช้อย่างเพียงพออย่างน้อย 1.5 วัน	
3.2 ระบบระบายน้ำและการป้องกันน้ำท่วม	ในการพัฒนาโครงการจะมีการเปลี่ยนแปลงสภาพพื้นที่ดิน ให้เป็นพื้นที่ที่มีสิ่งปกคลุม หรือเป็นพื้นที่คอนกรีตมากขึ้น ทำ ให้น้ำซึมดินได้น้อยลง จึงต้องทำให้มีอัตราการระบายน้ำ เพิ่มขึ้น โดยอัตราการระบายน้ำก่อนมีการพัฒนาโครงการ เท่ากับ 0.056 ลูกบาศก์เมตรต่อวินาที และเมื่อมีโครงการจะ มีอัตราการระบายน้ำเท่ากับ 0.0148 ลูกบาศก์เมตรต่อวินาที ฉะนั้น จึงต้องมีบ่อหน่วงน้ำเก็บกักน้ำฝนส่วนเกินไม่น้อยกว่า 100 ลูกบาศก์เมตร (3 ชั่วโมง)	1. จัดเจ้าหน้าที่คอยตรวจสอบดูแลระบบระบายน้ำของ โครงการเป็นประจำ โดยเฉพาะในช่วงฤดูฝน หากพบว่า ชำรุด ในส่วนใดส่วนหนึ่งต้องทำการแก้ไขทันที และ ควบคุมการระบายน้ำออกจากโครงการให้มีอัตราตามที่ กำหนดไว้ คือ ไม่นเกิน 0.056 ลูกบาศก์เมตรต่อวินาที 2. โครงการทำความสะอาดที่ระบายน้ำ และตะแกรงดัก ขยะมูลฝอยบริเวณจุดระบายน้ำเข้าสู่ที่ระบายน้ำรวม สาธารณะเป็นประจำ 3. จัดให้มีการดูแลบำรุงรักษาระบบระบายน้ำ รวมทั้ง เครื่องสูบน้ำ อุปกรณ์ต่างๆให้มีสภาพดีอยู่ตลอดเวลา 4. จัดให้มีระบบระบายน้ำฝนและน้ำเสียภายในโครงการ ดังแสดงในรูปที่ 3 5. จัดให้มีการลอกท่อหรือรางระบายน้ำอย่างน้อยปีละ 1 ครั้ง	1. ตรวจสอบระบบระบายน้ำให้อุดตัน และทำความสะอาดที่ระบายน้ำเป็น ประจำเดือนละ 1 ครั้ง 2. จัดให้มีการขุดลอกท่อหรือราง ระบายน้ำ และบ่อหน่วงน้ำอย่างน้อย ปีละ 1 ครั้ง จำนวน.....21/41.....หน้า

(นาย) 
 ผู้อำนวยการกลุ่มโครงการ

ตารางที่ ส-2 (ต่อ)

องค์ประกอบทางสิ่งแวดล้อม และคุณค่าต่าง ๆ	ผลกระทบต่อสิ่งแวดล้อมที่สำคัญ	มาตรการป้องกันและแก้ไข ผลกระทบต่อสิ่งแวดล้อมระยะเปิดดำเนินการ	มาตรการติดตามตรวจสอบ คุณภาพสิ่งแวดล้อม
		6. โครงการจัดสร้างบ่อหน่วงน้ำฝน เพื่อรองรับน้ำฝน ขนาด 4.5 × 9.1 × 3 เมตร (ก × ย × ส) ระดับกัก เก็บ 2.5 เมตร มีความจุประมาณ 102 ลูกบาศก์เมตร ซึ่งสามารถเก็บกักน้ำฝนส่วนเกินได้เป็นเวลา 3 ชั่วโมง (ดูรูปที่ 3) 7. โครงการจะทำการขุดลอกตะกอนในบ่อหน่วงน้ำอย่าง น้อยปีละ 1 ครั้ง	
3.3 การจัดการขยะมูลฝอย	ปริมาณขยะมูลฝอยที่คาดว่าจะเกิดขึ้นในระยะเปิดดำเนินการ จากผู้เข้าพักอาศัยทั้งหมดประมาณ 1 ลูกบาศก์เมตรต่อวัน หากไม่มีการจัดการที่ดี อาจจะทำให้เกิดผลกระทบต่อผู้พัก อาศัยภายในโครงการได้ ทางโครงการจึงได้มีมาตรการเพื่อ ป้องกันและลดผลกระทบ ทั้งนี้ เพื่อความสะดวกในการเข้า เก็บขนขยะมูลฝอยจากห้องพักขยะรวม โครงการได้ทำ ทางเดินที่เป็นคอนกรีตกว้างประมาณ 1 เมตร สำหรับ เจ้าหน้าที่เข้าเก็บขนขยะได้โดยสะดวกและไม่ต้องผ่านพื้นที่สี เขียว	1. ขอความร่วมมือให้ผู้พักอาศัยทำการจัดเก็บรวบรวมขยะ มูลฝอยจากห้องพักของตนเอง และแยกขยะเปียกออกจาก ขยะแห้งและขยะมีพิษ เช่น ถ่านไฟฉาย หลอดไฟ และ กระป๋องสีต่างๆ เป็นต้น ใส่ถุงดำมัดปากถุงให้เรียบร้อย ก่อนที่จะนำมาทิ้งยังถังพักขยะรวมของแต่ละชั้นจากนั้น จะมีพนักงานเก็บขนขยะจากถังขยะในแต่ละชั้นนำไปทิ้ง ยังห้องพักขยะรวม เพื่อง่ายต่อการเก็บขนและป้องกัน กลิ่นรบกวน 2. จัดให้มีพนักงานดูแลทำความสะอาดภายในอาคาร 3. การเก็บมูลฝอยใส่ถุงไม่ควรให้มีปริมาณ หรือน้ำหนัก มากเกินไป เพื่อป้องกันถุงขยะแตก และเมื่อบรรจุมูล ฝอยได้ประมาณ 3/4 ของถุงให้มัดปากถุงให้แน่น เพื่อ รอการเก็บขนต่อไป 4. จัดให้มีห้องพักขยะรวมที่ถูกลักษณะ สามารถป้องกัน กลิ่นและแมลงรบกวนได้ โดยแบ่งเป็น 2 ห้อง แยก ห้องพักขยะเปียก 1 ห้อง ความจุประมาณ 2.1 ลูกบาศก์เมตร เก็บกักได้น้อย 3 วัน และห้องพัก	- ทำความสะอาดและล้างห้องพักขยะ ในแต่ละชั้นและห้องพักขยะรวมอย่าง น้อยสัปดาห์ละ 1 ครั้ง จำนวน.....22/41.....หน้า สุวิ ดุจดิล (นายสุวิ ดุจดิล)

ตารางที่ ส-2 (ต่อ)

องค์ประกอบทางสิ่งแวดล้อม และคุณค่าต่าง ๆ	ผลกระทบต่อสิ่งแวดล้อมที่สำคัญ	มาตรการป้องกันและแก้ไข ผลกระทบต่อสิ่งแวดล้อมระยะเปิดดำเนินการ	มาตรการติดตามตรวจสอบ คุณภาพสิ่งแวดล้อม
		<p>ชยะแห้ง 1 ห้อง ความจุประมาณ 1.89 ลูกบาศก์เมตร เก็บกักได้อย่างน้อย 3 วัน ภายในห้องพักชยะแห้ง วางถังชยะอันตรายขนาด 100 ลิตร จำนวน 1 ถัง</p> <p>5. โครงการขอรับบริการจัดเก็บชยะจากสำนักงานเขตดินแดง ให้เข้ามาจัดเก็บชยะมูลฝอยที่เกิดขึ้นจากโครงการวันเว้นวัน โดยกำหนดระยะเวลาที่จะเข้าทำการเก็บชยะ เพื่อไม่ให้ก่อความรำคาญแก่ผู้พักอาศัยของโครงการ</p> <p>6. จัดให้มีพนักงานทำความสะอาดห้องพักชยะมูลฝอยในแต่ละชั้น และห้องพักชยะรวมเป็นประจำสัปดาห์ละ 1 ครั้ง เพื่อป้องกันกลิ่นเหม็นรบกวนต่อผู้เข้าพักอาศัย และป้องกันการแพร่กระจายของแมลงวันและแมลงสาบ รวมทั้งหนู ส่วนน้ำเสียที่เกิดจากการทำความสะอาดห้องพักมูลฝอยให้ระบายเข้าสู่ท่อระบายน้ำแล้วลงสู่ระบบบำบัดน้ำเสียก่อนจะออกไปสู่ท่อระบายน้ำสาธารณะต่อไป</p> <p>7. มีการจัดภูมิสถาปัตยกรรมโดยรอบห้องพักชยะรวม (ดูรูปที่ 2)</p>	
3.4 การใช้ไฟฟ้า	ทางโครงการจะใช้บริการไฟฟ้าจากการไฟฟ้านครหลวงสาขาบางเขน โดยทางการไฟฟ้ามีพลังงานไฟฟ้าเพียงพอและพร้อมที่จะจ่ายกระแสไฟฟ้าให้กับโครงการ	<p>1. ติดตั้งอุปกรณ์เดินสายไฟฟ้าต่างๆ รวมถึงสายสัญญาณทางไฟฟ้าสื่อสาร และอุปกรณ์ไฟฟ้าต่างๆ ให้เป็นไปด้วยความเรียบร้อย และถูกต้องตามมาตรฐาน</p> <p>2. เลือกใช้ผลิตภัณฑ์ไฟฟ้าชนิดประหยัดพลังงาน และอายุการใช้งานยาวนาน พร้อมทั้งรณรงค์ให้มีการใช้ไฟฟ้าอย่างประหยัดทั้งในส่วนของผู้เข้าพักอาศัยและเจ้าหน้าที่</p>	<p>-</p> <p>จำนวน.....23/41.....หน้า</p> <p>สุวิ คุณะเลิศ (นางสุวิ คุณะเลิศ)</p>


ตารางที่ ส-2 (ต่อ)

องค์ประกอบทางสิ่งแวดล้อม และคุณค่าต่าง ๆ	ผลกระทบต่อสิ่งแวดล้อมที่สำคัญ	มาตรการป้องกันและแก้ไข ผลกระทบต่อสิ่งแวดล้อมระยะเปิดดำเนินการ	มาตรการติดตามตรวจสอบ คุณภาพสิ่งแวดล้อม
		3. ตรวจสอบดูแลอุปกรณ์และสายไฟฟ้าให้อยู่ในสภาพดี อยู่เสมอ 4. โครงการต้องกำชับให้พนักงานทำความสะอาดหลอด ไฟฟ้า และโคมไฟในบริเวณพื้นที่ส่วนกลางอย่าง สม่ำเสมอ เพื่อที่จะสามารถให้แสงสว่างได้เต็มที่ เพราะ ฝุ่นละอองที่เกาะหลอดไฟฟ้าจะทำให้แสงสว่างลดน้อยลง 5. กำชับให้เจ้าหน้าที่ดูแลการใช้ไฟฟ้าในบริเวณพื้นที่ ส่วนกลาง โดยปิดไฟทุกครั้งเมื่อไม่ต้องการใช้ไฟ แม้จะ เป็นช่วงระยะเวลาสั้น ๆ	
3.5 การบำบัดน้ำเสีย	น้ำเสียจากโครงการมีประมาณ 52 ลูกบาศก์เมตรต่อวัน จะ ถูกรวบรวมลงสู่ระบบบำบัดน้ำของโครงการที่เป็นระบบ บำบัดแบบเติมอากาศผ่านผิวตัวกลาง (Contact Aeration Activated Sludge System) โดยมีตัวกลางยึดเกาะ เมื่อผ่าน ระบบบำบัดน้ำเสียแล้วจะระบายออกสู่ท่อระบายน้ำสาธารณะ ด้านข้างโครงการ	1. โครงการได้จัดเตรียมระบบบำบัดน้ำเสียของโครงการมี ขนาดที่สามารถรองรับน้ำเสียที่เกิดขึ้นจากโครงการได้ อย่างเพียงพอ 2. การระบายน้ำทิ้งจากระบบบำบัดน้ำเสียของโครงการไป ยังท่อระบายน้ำสาธารณะบริเวณด้านข้างโครงการ โดย ก่อนระบายน้ำทิ้งลงท่อระบายน้ำสาธารณะจะผ่าน ตะแกรงดักขยะก่อน 3. ต้องมีการติดตามตรวจสอบคุณภาพน้ำเข้า - ออกระบบ บำบัดน้ำเสียของโครงการเป็นประจำ โดย BOD ที่ผ่าน การบำบัดแล้วไม่เกิน 20 มิลลิกรัมต่อลิตร และปริมาณ สารแขวนลอยไม่เกิน 30 มิลลิกรัมต่อลิตร 4. ติดตั้งมิเตอร์ไฟฟ้าสำหรับระบบบำบัดน้ำเสียโดยเฉพาะ เพื่อตรวจวัดปริมาณไฟฟ้าที่ใช้ในระบบบำบัดน้ำเสีย ของโครงการ	- ตรวจสอบคุณภาพน้ำที่เข้า-ออก ระบบบำบัดน้ำเสียของโครงการทุก เดือน โดยนำค่าที่ตรวจวัดได้เทียบกับ มาตรฐานคุณภาพน้ำทิ้งจากอาคาร ประเภท ค. ตามข้อบัญญัติกรุงเทพฯ เรื่องควบคุมอาคาร พ.ศ. 2544 หมวด 7 และตามประกาศกระทรวงทรัพยากร ธรรมชาติและสิ่งแวดล้อม เรื่อง กำหนด มาตรฐานควบคุมการระบายน้ำทิ้งจาก อาคารบางประเภทและบางขนาดพร้อม รายงานผลและรวบรวมผลจัดทำรายงาน ส่ง สผ.ทุก 6 เดือน จำนวน 24/41 หน้า

ตารางที่ ส-2 (ต่อ)

องค์ประกอบทางสิ่งแวดล้อม และคุณค่าต่าง ๆ	ผลกระทบต่อสิ่งแวดล้อมที่สำคัญ	มาตรการป้องกันและแก้ไข ผลกระทบต่อสิ่งแวดล้อมระยะเปิดดำเนินการ	มาตรการติดตามตรวจสอบ คุณภาพสิ่งแวดล้อม
3.6 การใช้ประโยชน์ที่ดิน	<p>การใช้ที่ดินบริเวณโดยรอบพื้นที่โครงการ ส่วนใหญ่เป็น อาคารบ้านพักอาศัย อาคารพาณิชย์ และอาคารสำนักงาน สำหรับด้านความสอดคล้องกับข้อกำหนดการใช้ประโยชน์ที่ดิน ตามกฎกระทรวงให้ใช้ข้อบังคับผังเมืองรวม กรุงเทพมหานคร พ.ศ. 2549 ซึ่งออกตามความใน พระราชบัญญัติการผังเมือง พ.ศ. 2518 พบว่า พื้นที่โครงการตั้งอยู่ในพื้นที่หมายเลข ย9-5 ประเภทที่เป็นที่อยู่อาศัยหนาแน่นมาก (สีน้ำตาล) ให้ใช้ประโยชน์ที่ดินเพื่อการอยู่อาศัย สถาบันราชการ การสาธารณสุข โภค และ สาธารณูปการเป็นส่วนใหญ่</p> <p>ดังนั้น การใช้ประโยชน์ที่ดินของโครงการเพื่อเป็นอาคารชุดพักอาศัย ซึ่งเป็นการใช้ประโยชน์ที่ดินเพื่อการอยู่อาศัย จึงสามารถดำเนินการได้โดยไม่ขัดกับกฎกระทรวงดังกล่าว และสอดคล้องกับการใช้ประโยชน์ที่ดินบริเวณโดยรอบพื้นที่โครงการ นอกจากนี้ ความหนาแน่นของประชากรเมื่อมีโครงการประมาณ 62.32 คน/ไร่ ซึ่งยังไม่เกินเกณฑ์มาตรฐานที่กำหนดความหนาแน่นของประชากรที่อยู่อาศัยบริเวณพื้นที่อยู่อาศัยหนาแน่นมาก (สีน้ำตาล) โดยได้กำหนดความหนาแน่นของประชากรไว้เท่ากับ 61-100 คน/ไร่</p>	<p>โครงการจัดให้มีการออกแบบอาคารของโครงการให้เป็นไปตามข้อกำหนดการใช้ประโยชน์ที่ดิน ได้แก่</p> <ul style="list-style-type: none"> - สัดส่วนพื้นที่อาคารต่อพื้นที่โครงการ (FAR) เท่ากับ 4.6:1 (ไม่เกิน 7:1 ตามกฎกระทรวงให้ใช้ข้อบังคับผังเมืองรวมกรุงเทพมหานคร พ.ศ. 2549) - อัตราส่วนของพื้นที่ว่างต่อพื้นที่อาคารโครงการ เท่ากับ ร้อยละ 8.7 (ไม่น้อยกว่าร้อยละ 4.5 ตามกฎกระทรวงให้ใช้ข้อบังคับผังเมืองรวมกรุงเทพมหานคร พ.ศ. 2549) - พื้นที่ว่างของโครงการคิดเป็นร้อยละ 40 ของพื้นที่ดิน ซึ่งไม่น้อยกว่าร้อยละ 30 (ข้อบัญญัติกรุงเทพมหานคร เรื่องควบคุมอาคาร พ.ศ. 2544) - ความหนาแน่นของประชากรเมื่อมีโครงการประมาณ 62.32 คน/ไร่ (ตามเกณฑ์มาตรฐานการวางและจัดทำผังเมืองรวม ของกรมการผังเมือง กำหนดความหนาแน่นของประชากรที่อยู่อาศัยบริเวณพื้นที่อยู่อาศัยหนาแน่นมาก (สีน้ำตาล) ไว้เท่ากับ 61-100 คน/ไร่) 	
3.7 การคมนาคมขนส่ง	<p>ปริมาณการจราจรบนถนนที่เกี่ยวข้องกับโครงการ คือ ถนนรัชดาภิเษกซอย 19 ดังนั้น จึงนำปริมาณการจราจรบนถนนรัชดาภิเษกซอย 19 มาเป็นตัวแทนในการประเมินความสามารถในการรองรับและความหนาแน่นของปริมาณการจราจร โดยใช้ค่า V/C Ratio และพบว่าสภาพการจราจรของถนนดังกล่าวอยู่</p>	<p>1. จัดให้มีเจ้าหน้าที่รักษาความปลอดภัยบริเวณใกล้กับทางเข้า-ออกโครงการ ทำหน้าที่อำนวยความสะดวกให้กับรถที่ผ่านเข้าออกโครงการ และการจราจรภายในโครงการ และคอยดูแลความสงบเรียบร้อยภายในพื้นที่โครงการตลอด 24 ชั่วโมง</p>	<p>จำนวน.....<u>25/41</u>.....หน้า</p>

ตารางที่ ส-2 (ต่อ)

องค์ประกอบทางสิ่งแวดล้อม และคุณค่าต่าง ๆ	ผลกระทบต่อสิ่งแวดล้อมที่สำคัญ	มาตรการป้องกันและแก้ไข ผลกระทบต่อสิ่งแวดล้อมระยะเปิดดำเนินการ	มาตรการติดตามตรวจสอบ คุณภาพสิ่งแวดล้อม
	<p>ในสภาพที่มีความคล่องตัว และสามารถรองรับได้อีก และ ภายในพื้นที่โครงการจะต้องพิจารณาจำนวนที่จอดรถตาม จำนวนห้องพัก หรือพื้นที่ของโครงการให้เพียงพอตาม ข้อกำหนดของกฎกระทรวงที่เกี่ยวข้อง</p>	<ol style="list-style-type: none"> 2. บริเวณทางเข้า-ออกโครงการติดตั้งป้ายทางเข้าออกให้ ชัดเจน ป้ายบอกทิศทางการเดินทาง ป้ายเตือนการจราจร ต่างๆ พร้อมติดตั้งไฟส่องสว่างในเวลากลางคืนตลอด แนวลนโดยรอบอาคารโครงการ เพื่อป้องกันอุบัติเหตุ และเพื่อช่วยให้มองเห็นการจราจรได้ดีขึ้น ถ้าอุปกรณ์ เกิดการชำรุดต้องเปลี่ยนหรือแก้ไขทันที 3. โครงการได้จัดให้มีที่จอดรถจำนวน 34 คัน ซึ่งเพียงพอ ตามที่กฎหมายกำหนด 4. ห้ามไม่ให้มีการจอดรถบริเวณทางเข้า-ออก เพื่อให้ เกิดความคล่องตัวในการเดินทาง และไม่กีดขวาง การจราจรของรถที่เข้าหรือออกจากโครงการ 5. โครงการได้ขอความร่วมมือจากผู้พักอาศัย ในการจัด ระเบียบที่จอดรถไม่ให้กีดขวางการจราจร และปฏิบัติ ตามกฎระเบียบจราจรของโครงการอย่างเคร่งครัด 6. จัดให้มีลูกศรบอกทิศทางจราจร การแบ่งช่องจราจร เส้นแบ่งช่องจอดรถ และป้ายจราจรบริเวณต่างๆ ภายใน โครงการให้ชัดเจน 7. รถที่จะเข้าโครงการหากมาจากถนนรัชดาภิเษกต้องตัด กระแสการจราจร ให้ชะลอความเร็วรถและขับชิดกับ กึ่งกลางถนน และเปิดไฟกระพริบเลี้ยวขวาจนกว่า ถนนว่างหรือมีช่วงเว้นระยะที่ปลอดภัยแล้วจึงเลี้ยวขวา เข้าโครงการ ซึ่งจะให้เจ้าหน้าที่รักษาความปลอดภัยของ โครงการช่วยบอกอำนวยความสะดวกและจัดการจราจร สำหรับรถที่จะเลี้ยวเข้าโครงการ เพื่อให้มีความปลอดภัย มากขึ้น 	<p>จำนวน.....26/41.....หน้า</p> <p style="text-align: right;">  (นายสุวิทย์ ภูวนานนท์) </p>

ตารางที่ ส-2 (ต่อ)

องค์ประกอบทางสิ่งแวดล้อม และคุณค่าต่าง ๆ	ผลกระทบต่อสิ่งแวดล้อมที่สำคัญ	มาตรการป้องกันและแก้ไข ผลกระทบต่อสิ่งแวดล้อมระยะเปิดดำเนินการ	มาตรการติดตามตรวจสอบ คุณภาพสิ่งแวดล้อม
		8. รถที่จะออกจากโครงการ ต้องชะลอหยุดรถบริเวณปากทางเข้าออกก่อน และเปิดไฟเลี้ยวกระพริบไว้ให้เจ้าหน้าที่ประจำทางออกได้ทราบว่าจะเลี้ยวซ้ายหรือขวา รอให้เจ้าหน้าที่ประจำทางออกคอยกันรถที่วิ่งผ่านไปมา แล้วเจ้าหน้าที่จะคอยให้สัญญาณมือให้รถที่จะออกจากโครงการออกจากโครงการได้อย่างปลอดภัย	
3.8 การป้องกันอัคคีภัย	เนื่องจากโครงการเป็นอาคารที่จัดเป็นอาคารขนาดใหญ่ จึงต้องมีการติดตั้งระบบป้องกันอัคคีภัยให้เป็นไปตามที่กฎหมายกำหนด ทั้งนี้ทางโครงการได้มีการติดตั้งระบบป้องกันอัคคีภัยต่าง ๆ ภายในโครงการ และได้มีการสำรองน้ำเพื่อการดับเพลิงภายในอาคารของโครงการในกรณีที่เกิดเพลิงไหม้ จึงคาดว่าผลกระทบจากการเกิดเพลิงไหม้อยู่ในระดับต่ำ	1. จัดให้มีและติดตั้งระบบป้องกันอัคคีภัย ให้เป็นไปตามที่กฎหมายกำหนด และตำแหน่งติดตั้งระบบป้องกันอัคคีภัยภายในโครงการ โดยมีรายละเอียดดังนี้ - ชุดกดแจ้งเหตุและกระดิ่งแจ้งสัญญาณเพลิงไหม้ จำนวน 15 ชุด - เครื่องตรวจจับควัน 118 จุด - เครื่องตรวจจับความร้อน 136 จุด - ระบบท่อเย็น 1 แนวท่อ - ตู้หัวฉีดน้ำดับเพลิง จำนวน 8 จุด - เครื่องดับเพลิงแบบมือถือจำนวน 17 จุด - หัวรับน้ำดับเพลิงภายนอกอาคาร จำนวน 1 จุด - บันไดหนีไฟ 2 แห่ง - ป้ายบอกทางหนีไฟ จำนวน 16 จุด - ไฟฉุกเฉินจำนวน 43 จุด - ระบบไฟสำรองฉุกเฉิน - ระบบป้องกันฟ้าผ่า	1. จัดอบรมเจ้าหน้าที่และฝึกซ้อมหนีไฟ 2. ทำการตรวจสอบการทำงานของระบบป้องกันอัคคีภัยอยู่เสมอ อย่างน้อยปีละ 1 ครั้ง หากพบว่ามี การชำรุดหรือไม่สามารถทำงานได้ให้รีบดำเนินการซ่อมแซมแก้ไขทันทีทั้งนี้ให้จัดทำหรือมีการบันทึกผลการติดตามตรวจสอบทุกครั้งตามข้อกำหนดหรืออายุการใช้งาน จ.เลขที่.....29/41.....หน้า

สุวิ คุณวัฒน์
(นายสุวิ คุณวัฒน์)
ผู้อำนวยการกลุ่มโครงการบริการชุมชนและที่ปรึกษา

ตารางที่ ส-2 (ต่อ)

องค์ประกอบทางสิ่งแวดล้อม และคุณค่าต่าง ๆ	ผลกระทบต่อสิ่งแวดล้อมที่สำคัญ	มาตรการป้องกันและแก้ไข ผลกระทบต่อสิ่งแวดล้อมระยะเปิดดำเนินการ	มาตรการติดตามตรวจสอบ คุณภาพสิ่งแวดล้อม
		<ol style="list-style-type: none"> 2. ตรวจสอบการทำงานของระบบป้องกันอัคคีภัยอยู่เสมออย่างน้อยปีละ 1 ครั้ง หากพบว่ามี การสูญหายหรือชำรุดให้รีบดำเนินการแก้ไขทันที ทั้งนี้ให้จัดทำหรือมีการบันทึกผลการติดตามตรวจสอบทุกครั้งตามข้อกำหนด/อายุการใช้งาน 3. ติดป้ายแนะนำการใช้อุปกรณ์ดับเพลิงแต่ละชนิดไว้ตรงบริเวณที่อุปกรณ์ติดตั้งอยู่ เพื่อให้ผู้ที่อยู่ใกล้จุดเกิดเหตุสามารถใช้ได้ทันที 4. จัดทำแผนฉุกเฉินต่างๆ กรณีเกิดเพลิงไหม้ไว้ให้พร้อมได้แก่ แผนปฏิบัติการเมื่อเกิดเพลิงไหม้ แผนอพยพหนีไฟออกจากตัวอาคารและพื้นที่โครงการ รวมถึงแผนบรรเทาทุกข์หลังเกิดเพลิงไหม้ 5. เพื่อให้การปฏิบัติงานในการดับเพลิงเป็นไปอย่างถูกต้องและมีประสิทธิภาพ ทางโครงการจะต้องจัดอบรมเจ้าหน้าที่ที่เกี่ยวข้องกับการรักษาความปลอดภัยให้มีความคุ้นเคยกับอุปกรณ์ป้องกันอัคคีภัยต่างๆ ที่มีอยู่เมื่อมีเหตุการณ์ฉุกเฉินจะได้ไม่ตกใจหรือตื่นกลัว และสามารถใช้อุปกรณ์เหล่านั้นได้อย่างมีประสิทธิภาพ อย่างน้อยปีละ 1 ครั้ง 6. จัดให้มีการฝึกซ้อมหนีไฟ อพยพคน และการใช้อุปกรณ์ดับเพลิงโดยประสานงานกับสถานีดับเพลิงบริเวณใกล้เคียงเข้ามาทำการฝึกซ้อมให้อย่างน้อยปีละ 1 ครั้ง 7. ประสานงานกับสถานีดับเพลิงบริเวณใกล้เคียง และหน่วยงานอื่นๆที่เกี่ยวข้อง เพื่อขอความช่วยเหลือในกรณี 	<p>จำนวน.....28/41.....หน้า</p>

ตารางที่ ส-2 (ต่อ)

องค์ประกอบทางสิ่งแวดล้อม และคุณค่าต่าง ๆ	ผลกระทบต่อสิ่งแวดล้อมที่สำคัญ	มาตรการป้องกันและแก้ไข ผลกระทบต่อสิ่งแวดล้อมระยะเปิดดำเนินการ	มาตรการติดตามตรวจสอบ คุณภาพสิ่งแวดล้อม
		เกิดเพลิงไหม้ รวมทั้งมีสมุดจดเบอร์โทรศัพท์ของ หน่วยงานต่าง ๆ เหล่านั้นไว้ด้วย เพื่อติดต่อได้ทันทีใน กรณีฉุกเฉิน 8. จัดให้มีเจ้าหน้าที่รักษาความปลอดภัยคอยดูแลความ เรียบร้อยภายในโครงการตลอด 24 ชั่วโมง 9. ต้องไม่มีการวางสิ่งของและสิ่งกีดขวางต่างๆ ในบริเวณ เส้นทางหนีไฟและบันไดหนีไฟ เพื่อให้การอพยพหนี ไฟเป็นไปได้โดยสะดวก 10. จัดให้มีจุดรวมพลภายในพื้นที่โครงการ 4 จุด คิดเป็น พื้นที่รวมประมาณ 118 ตารางเมตร ซึ่งสามารถรองรับ ผู้อพยพหนีไฟได้ 0.36 ตารางเมตรต่อคน	
4. คุณค่าต่อคุณภาพชีวิต 4.1 เศรษฐกิจและสังคม	โครงการเป็นโครงการพัฒนาด้านสถานที่พักอาศัย จะทำให้ ประชาชนที่อาศัยอยู่บริเวณใกล้เคียงได้มีทางเลือกในการพัก อาศัยมากขึ้น พร้อมทั้งมีความสะดวกสบายในการเดินทาง มากขึ้น ดังนั้น ผลกระทบที่คาดว่าจะเกิดขึ้นจะเป็นผลกระทบ ในทางด้านบวก	-	-
4.2 <u>สาธารณสุข</u>	การดำเนินกิจกรรมของโครงการอาจส่งผลกระทบต่อสุขภาพ ของประชาชนที่อยู่อาศัยโดยรอบโครงการ ได้แก่ ผลกระทบ จากการระบายมลสารทางอากาศต่อโรกระบบทางเดินหายใจ และผลกระทบจากการแพร่กระจายของโรคติดต่อ ซึ่งทาง	- ดำเนินการด้านกายภาพ ชีวภาพ และคุณค่าการใช้ ประโยชน์ของมนุษย์อย่างเคร่งครัด เพื่อป้องกันผล กระทบด้านสาธารณสุข	- จำนวน..... <u>20/41</u>หน้า

สุวิ คุณวัฒน์
(นายสุวิ คุณวัฒน์)

ผู้อำนวยการกลุ่มโครงการบริการชุมชนและที่ปรึกษา

ตารางที่ ส-2 (ต่อ)

องค์ประกอบทางสิ่งแวดล้อม และคุณค่าต่าง ๆ	ผลกระทบต่อสิ่งแวดล้อมที่สำคัญ	มาตรการป้องกันและแก้ไข ผลกระทบต่อสิ่งแวดล้อมระยะเปิดดำเนินการ	มาตรการติดตามตรวจสอบ คุณภาพสิ่งแวดล้อม
	<p>โครงการได้กำหนดให้มีมาตรการป้องกันและลดผลกระทบต่าง ๆ จากการดำเนินโครงการ เช่น การจราจร การจัดการน้ำเสีย และการจัดการขยะมูลฝอย เป็นต้น โดยจากมาตรการดังกล่าวสามารถช่วยลดผลกระทบด้านสุขภาพได้ จึงคาดว่าโครงการจะไม่ก่อให้เกิดผลกระทบต่อสุขภาพของประชาชนที่อยู่อาศัยโดยรอบโครงการ ในกรณีเกิดการเจ็บป่วยของผู้เข้ามาพักอาศัย ทางโครงการได้จัดให้มีระบบสาธารณสุขปกคที่เพียงพอ พร้อม ประกอบกับ บริเวณพื้นที่โครงการมีสถานพยาบาลทั้งของรัฐและเอกชนหลายแห่งตั้งอยู่ใกล้เคียงพื้นที่โครงการ ซึ่งสามารถให้บริการได้อย่างทั่วถึง และสามารถเข้ารับบริการได้อย่างรวดเร็ว</p>		
<p>4.3 สุขภาพและอนามัย</p>	<p>ผลกระทบที่อาจจะเกิดขึ้น ได้แก่ การแพร่ระบาดของโรคติดต่อจากระบบระบายน้ำเสีย/การจัดการขยะ โรคระบบทางเดินหายใจจากการปล่อยมลพิษทางอากาศ</p>	<ol style="list-style-type: none"> 1. จัดให้มีห้องพักมูลฝอยที่บริเวณชั้นที่ 1 ซึ่งสามารถรองรับมูลฝอยได้นานมากกว่า 3 วัน ส่วนการป้องกันน้ำชะล้างขยะมูลฝอย กลิ่น และการแพร่กระจายเชื้อโรคนั้น ห้องพักขยะมูลฝอยของโครงการมีประตูเปิด-ปิดอย่างมิดชิด มีท่อระบายน้ำเพื่อรวบรวมน้ำล้างจากการทำความสะอาดห้องพักมูลฝอย ซึ่งห้องพักขยะมูลฝอยจะมีการทำความสะอาดทุกสัปดาห์ รวบรวมเข้าสู่ระบบบำบัดน้ำเสียของโครงการ เพื่อบำบัดให้ได้มาตรฐานน้ำทิ้งจากอาคารประเภท ค. ก่อนระบายออกสู่ท่อระบายน้ำสาธารณะต่อไป 2. การออกแบบที่จอดรถภายในอาคาร ออกแบบให้มีอัตราการระบายอากาศที่เป็นไปตามข้อกำหนดตามกฎหมาย 	<p>จำนวน.....30/41.....หน้า</p>

ตารางที่ ส-2 (ต่อ)

องค์ประกอบทางสิ่งแวดล้อม และคุณค่าต่าง ๆ	ผลกระทบต่อสิ่งแวดล้อมที่สำคัญ	มาตรการป้องกันและแก้ไข ผลกระทบต่อสิ่งแวดล้อมระยะเปิดดำเนินการ	มาตรการติดตามตรวจสอบ คุณภาพสิ่งแวดล้อม
		3. ควบคุมระบบการจราจรภายในโครงการไม่ให้ติดขัด โดยเฉพาะบริเวณทางเข้า-ออกโครงการ ให้สามารถเข้า-ออก ได้โดยสะดวก และไม่กีดขวางการจราจรสาธารณะ และห้ามติดเครื่องยนต์ขณะจอดรถ 4. การจัดให้มีพื้นที่สีเขียว โดยเฉพาะไม้ยืนต้นที่มีความสามารถในการดูดซับก๊าซคาร์บอนมอนอกไซด์ที่เกิดขึ้นในรูปของก๊าซคาร์บอนไดออกไซด์มีส่วนช่วยในการลดมลพิษทางอากาศและอากาศเสียจากรถยนต์	
4.4 อาชีวอนามัยและความปลอดภัย	ทางโครงการได้จัดให้มีระบบสาธารณสุขปโภคและสาธารณูปการ รวมทั้งระบบป้องกันภัยอย่างครบถ้วน	1. จัดให้มีเจ้าหน้าที่รักษาความปลอดภัย คอยดูแลความเรียบร้อยบริเวณทางเข้าและทางออกโครงการภายในพื้นที่โครงการตลอด 24 ชั่วโมง 2. ให้มีการตรวจสอบประสิทธิภาพของอุปกรณ์และเครื่องจักรต่างๆ อย่างสม่ำเสมอ ให้อยู่ในสภาพที่ดี เพื่อให้เกิดความปลอดภัยในการทำงาน	-
4.5 สุนทรียภาพ	อาจก่อให้เกิดผลกระทบด้านทัศนียภาพต่อผู้ที่ผ่านไปมา เนื่องจากอาคารมีความสูง 22.90 เมตร แต่เมื่อพิจารณาถึงอาคารที่อยู่ใกล้เคียง พบว่า บริเวณใกล้เคียงจะเป็นอาคารพักอาศัย อาคารพาณิชย์ และเป็นย่านการค้า ซึ่งมีความกลมกลืนกับสภาพพื้นที่โดยรอบ เมื่อพิจารณาถึงการบดบังแสงแดดของอาคารโครงการต่อพื้นที่ข้างเคียง เป็นผลกระทบที่ไม่สามารถหลีกเลี่ยงได้ ซึ่งเป็นผลกระทบที่เป็นไปได้ทั้งทางบวกและทางลบ โดยพื้นที่ที่คาดว่าจะได้รับผลกระทบจากการบดบังแสงแดดจากอาคารโครงการ	1. ปลูกไม้ยืนต้น ไม้ดอกไม้ประดับ บริเวณแนวรั้วรอบโครงการและบริเวณที่ว่างของโครงการ ทางโครงการได้มีการจัดพื้นที่สีเขียวบริเวณชั้น 2, 3 และชั้นดาดฟ้า รวมมีพื้นที่สีเขียวประมาณ 322 ตารางเมตร (ดูรูปที่ 2) 2. ดูแลรักษาต้นไม้ให้สวยงาม และเป็นระเบียบเรียบร้อยอยู่เสมอ พร้อมทั้งปลูกซ่อมแซมในส่วนที่ตาย 3. ควบคุมดูแลอาคาร และบริเวณต่างๆ ของโครงการให้มีสภาพดี และสวยงามอยู่เสมอตามที่ออกแบบไว้โดยให้สอดคล้องและกลมกลืนกับสภาพแวดล้อมบริเวณใกล้เคียง	- ดูแลรักษาต้นไม้ให้สวยงาม และเป็นระเบียบเรียบร้อยอยู่เสมอ พร้อมทั้งปลูกซ่อมแซมในส่วนที่ตายและทำการควบคุมดูแลอาคารให้มีสภาพดีและสวยงามอยู่เสมอ อาทวน.....31/41.....หน้า สิว อนุวัฒน์ (นางสาว สิว อนุวัฒน์)

ตารางที่ ส-2 (ต่อ)

องค์ประกอบทางสิ่งแวดล้อม และคุณค่าต่าง ๆ	ผลกระทบต่อสิ่งแวดล้อมที่สำคัญ	มาตรการป้องกันและแก้ไข ผลกระทบต่อสิ่งแวดล้อมระยะเปิดดำเนินการ	มาตรการติดตามตรวจสอบ คุณภาพสิ่งแวดล้อม
	<p>ได้แก่ ด้านทิศตะวันตกของโครงการ เป็นอาคารสำนักงานสูง 5 ชั้น และอาคารพักอาศัยสูง 5 ชั้น โดยเกิดผลกระทบซึ่งกันและกันอยู่แล้ว ส่วนพื้นที่ด้านทิศตะวันออกเป็นพื้นที่ว่างเปล่า นอกจากนี้บริเวณโดยรอบอาคารโครงการ โครงการได้ทำการปลูกไม้ยืนต้น และไม้พุ่ม เป็นการช่วยบดบังแสงจากตัวอาคาร ด้วยต้นไม้แทน ซึ่งทำให้มีความรู้สึกร่มรื่นตามธรรมชาติ ดังนั้นผลกระทบด้านการบดบังแสงแดดจึงมีผลกระทบเฉพาะบางส่วนและบางช่วงจึงถือว่าเป็นผลกระทบที่ไม่รุนแรง</p> <p>สำหรับการบดบังทิศทางลม อาคารโครงการอาจส่งผลให้เกิดการบดบังทิศทางลมต่อบริเวณใกล้เคียงได้ ทั้งนี้ทิศทางลมในธรรมชาติมีทิศทางที่เปลี่ยนแปลงไปมาเมื่อปะทะกับสิ่งกีดขวางไม่แน่นอน อย่างไรก็ตามโครงการได้ทำการออกแบบตัวอาคารโครงการในมีระยะร่นจากเขตที่ดิน เพื่อให้ลมสามารถพัดผ่านระหว่างอาคารกับสิ่งปลูกสร้างอาคารมากขึ้น</p>	<p>4. จัดให้มีกล่องรับเรื่องร้องเรียนไว้ภายในอาคารบริเวณ โถงชั้น 1 ให้บุคคลทั่วไปที่ได้รับผลกระทบจากการดำเนินโครงการที่ต้องการยื่นเรื่องร้องเรียน สามารถยื่นเรื่องร้องเรียนลงในกล่องรับเรื่องร้องเรียนได้อย่างสะดวก และจัดให้มีเจ้าหน้าที่ของโครงการเข้ามาตรวจสอบกล่องรับเรื่องร้องเรียนสัปดาห์ละ 1 ครั้ง</p> <p>5. จัดให้มีวงเงินชดเชยค่าเสียหายเบื้องต้น หากพบว่า มีผู้ได้รับผลกระทบจากอาคารโครงการเป็นจำนวนเงิน ร้อยละ 0.5 ของมูลค่าโครงการ ซึ่งมีกำหนดระยะเวลาคุ้มครองตลอดอายุโครงการ โดยจะรับฟังข้อร้องเรียนจากบุคคลที่ได้รับความเสียหาย แล้วจัดตั้งคณะกรรมการตรวจสอบและแก้ไขปัญหาข้อร้องเรียน เพื่อตรวจสอบข้อเท็จจริง หาสาเหตุ และแนวทางการแก้ไขปัญหา ในกรณีที่พิสูจน์พบว่าปัญหาที่เกิดขึ้นมีสาเหตุมาจากการดำเนินการของโครงการโดยตรง ทางโครงการจะดำเนินการชดเชยความเสียหายตามข้อตกลงระหว่างบริษัท ธานท์ พร็อพเพอร์ตี้ จำกัด/นิติบุคคลฯ กับบุคคลที่ได้รับความเสียหาย</p>	

30

หมายเหตุ : เจ้าของโครงการและนิติบุคคลอาคารชุดเป็นผู้รับผิดชอบและควบคุมในการปฏิบัติตามมาตรการฯต่าง ๆข้างต้น อย่างครบถ้วน

จำนวน.....32/41.....หน้า

สุวิ คุณะเลิศ
(นายสุวิ คุณะเลิศ)

ผู้อำนวยการกลุ่มโครงการบริการชุมชนและที่ปรึกษา

ตารางที่ ส-3 มาตรการติดตามตรวจสอบคุณภาพน้ำทิ้งของโครงการอาคารชุดพักอาศัย 8 ชั้น ช่วงเปิดดำเนินการ

จุดเก็บตัวอย่าง	ดัชนีคุณภาพน้ำที่ทำการตรวจสอบ	มาตรฐานคุณภาพน้ำ ¹	ความถี่ของการตรวจสอบ	ผู้รับผิดชอบ ²
คุณภาพน้ำทิ้งหลังผ่านระบบบำบัดน้ำเสีย - น้ำเสียก่อนเข้าระบบบำบัดน้ำเสีย - น้ำทิ้งที่ระบายออกจากระบบบำบัดน้ำเสีย บริเวณบ่อตรวจสอบสภาพน้ำก่อนระบายลง สู่ท่อระบายน้ำสาธารณะ	1. ค่าความเป็นกรด-ด่าง (pH) 2. บีโอดี (BOD ₅) 3. ปริมาณสารแขวนลอย (Suspended Solids) 4. ปริมาณสารละลาย (Dissolved Solids) 5. น้ำมันและไขมัน (Fat Oil & Grease)	5.0-9.0 ≧ 40 มก./ล. ≧ 50 มก./ล. ≧ 500 มก./ล. ≧ 20 มก./ล.	1 เดือน/ครั้ง	- เจ้าของโครงการ / นิติบุคคลอาคารชุด

หมายเหตุ : ¹ หมายถึง มาตรฐานคุณภาพน้ำทิ้งจากอาคารประเภท ค. ตามกฎกระทรวง ฉบับที่ 51 (พ.ศ. 2541) ออกตามความในพระราชบัญญัติควบคุมอาคาร พ.ศ. 2522 เรื่อง กำหนดมาตรฐานควบคุมการระบายน้ำทิ้งจากอาคารบางประเภทและบางขนาด

² หมายถึง เจ้าของโครงการรับผิดชอบช่วงแรก และเมื่อโอนกรรมสิทธิ์ให้นิติบุคคลอาคารชุดแล้วนิติบุคคลอาคารชุดจะเป็นผู้รับผิดชอบ

จำนวน 33/41 หน้า

สุวิญ อนุวัฒน์
(นายสุวิญ อนุวัฒน์)
ผู้อำนวยการกลุ่มโครงการบริการชุมชนและที่พักรอภัย

ตารางที่ ส-4 มาตรการติดตามตรวจสอบคุณภาพสิ่งแวดล้อมของโครงการอาคารชุดพักอาศัย 8 ชั้น
(ช่วงเปิดดำเนินการ)

ทรัพยากรสิ่งแวดล้อม	มาตรการติดตามตรวจสอบ	ความถี่	ผู้รับผิดชอบ*
1. ระบบประปา	- ตรวจสอบการรั่วซึมหรือการแตกของท่อ จ่ายน้ำประปา การทำงานของเครื่องสูบน้ำ และวาล์วต่าง ๆ	1 ครั้ง/เดือน	เจ้าของโครงการ /นิติบุคคลอาคาร ชุด
2. ระบบระบายน้ำและการป้องกัน น้ำท่วม	- ตรวจสอบระบบระบายน้ำมิให้อุดตันหมัน ตักเศษขยะและเศษใบไม้และทำความสะอาด ส้วมท่อระบายน้ำเป็นประจำ	1 ครั้ง/เดือน	เจ้าของโครงการ /นิติบุคคลอาคาร ชุด
	- จัดให้มีการขุดลอกท่อหรือรางระบายน้ำ และบ่อหน่วงน้ำ	1 ครั้ง/ปี	
3. ขยะมูลฝอย	- ทำความสะอาดและล้างห้องพักขยะในแต่ ละชั้นและห้องพักขยะรวม	1 ครั้ง/สัปดาห์	เจ้าของโครงการ /นิติบุคคลอาคาร ชุด
3. ระบบป้องกันอัคคีภัยและระบบ ดับเพลิง	1. จัดอบรมเจ้าหน้าที่และฝึกซ้อมหนีไฟ อพยพและการใช้อุปกรณ์ดับเพลิง โดยประ สานงานกับสถานีดับเพลิงบริเวณใกล้เคียงเข้า มาฝึกซ้อมให้	1 ครั้ง/ปี	เจ้าของโครงการ /นิติบุคคลอาคาร ชุด
	2. จัดให้มีการตรวจสอบการทำงานระบบ ป้องกันอัคคีภัยและระบบดับเพลิงภายใน อาคารให้สามารถใช้งานได้ตั้งอยู่เสมอ หาก พบว่ามีอุปกรณ์ที่เกิดการชำรุดหรือไม่ สามารถใช้งานได้ ให้ดำเนินการซ่อมแซม แก้ไขทันที ทั้งนี้ให้จัดทำหรือมีการบันทึกผล การติดตามตรวจสอบทุกครั้งตามข้อกำหนด หรืออายุการใช้งาน	3 เดือน/ครั้ง	

หมายเหตุ : * หมายถึง เจ้าของโครงการรับผิดชอบช่วงแรก และเมื่อโอนกรรมสิทธิ์ให้นิติบุคคลอาคารชุดแล้วนิติบุคคล
อาคารชุดจะเป็นผู้รับผิดชอบ

จำนวน... 34/41หน้า

ส.วิ ดุจดิล
(นายดุสิต ดุจดิลเกียรติ)

ผู้อำนวยการกลุ่มโครงการบริการชุมชนและที่จอดรถ

ตารางที่ ส-5 แบบบันทึกผลการตรวจวิเคราะห์คุณภาพน้ำทิ้ง
โครงการอาคารชุดพักอาศัย 8 ชั้น

ซอยรัชดาภิเษก 19 เขตดินแดง กรุงเทพมหานคร

ครั้งที่ ประจำปี พ.ศ.

วันที่ เดือน พ.ศ.

จุดเก็บตัวอย่างน้ำ	ดัชนีการตรวจวัด					
	pH	BOD (mg/L)	Suspended Solids (mg/L)	Dissolved Solids (mg/L)	Coliform Bacteria (MPN/100 mL)	น้ำมัน และไขมัน (mg/L)
1. น้ำเสียก่อนเข้าระบบบำบัดน้ำเสีย 2. น้ำทิ้งที่ระบายออกจากระบบบำบัด น้ำเสียบริเวณบ่อตรวจสภาพน้ำก่อน ระบายลงสู่ท่อระบายน้ำสาธารณะ						
ค่ามาตรฐาน (STD)	5.0-9.0	>40	>50	>500	>20	>20

STD : มาตรฐานคุณภาพน้ำทิ้งจากอาคารประเภท ค. ตามกฎกระทรวง ฉบับที่ 51 (พ.ศ. 2541)

ออกตามความในพระราชบัญญัติควบคุมอาคาร พ.ศ. 2522

หน่วยงานราชการหรือบริษัทที่ได้รับอนุญาตตรวจวิเคราะห์.....

ผู้วิเคราะห์.....

(.....)

วัน/เดือน/ปี.....

หมายเหตุ : สรุปความเห็นผลการตรวจวิเคราะห์คุณภาพน้ำทิ้งมีค่าเกินกว่ามาตรฐานเนื่องจากสาเหตุ.....

ข้อเสนอแนะ/แนวทางแก้ไข.....

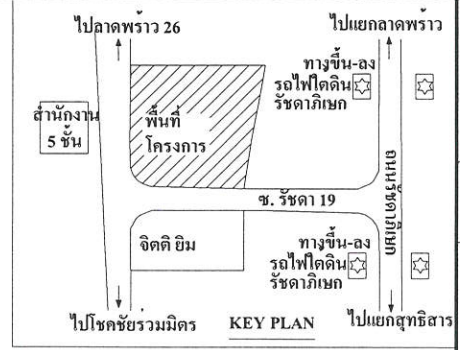
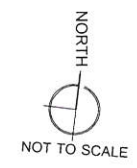
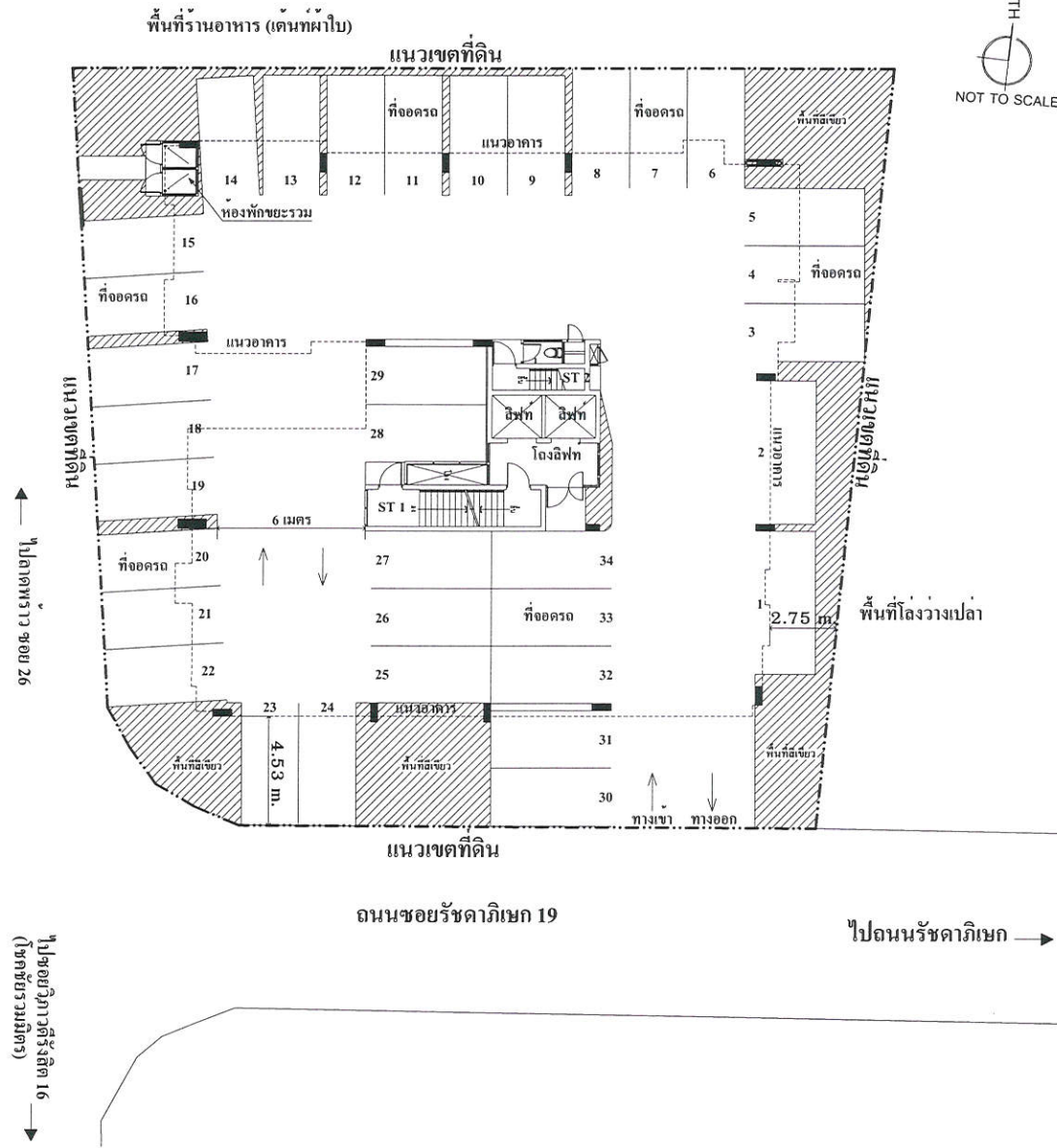
ผู้สรุปความเห็น.....

(.....)

คุณวุฒิ.....

วัน/เดือน/ปี.....

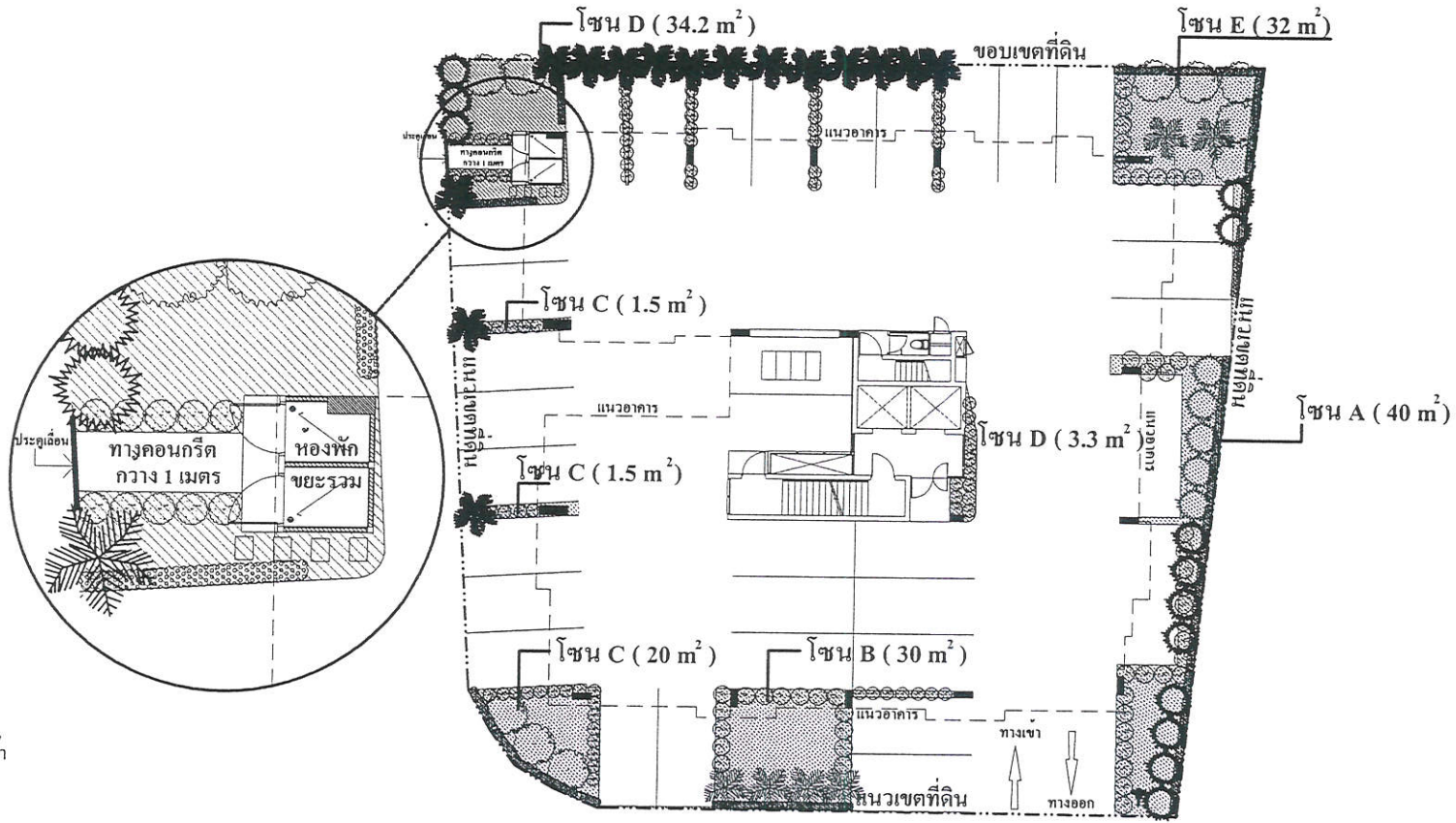
จำนวน..... 35/41หน้า



รูปที่ 1 ผังบริเวณของพื้นที่โครงการ

จพท. 36/41 ทพ
 สุวิ คุณงาม
 (นายสุวิ คุณงาม)
 ผู้อำนวยการกลุ่มโครงการ

 บริษัท ทรูสมาร์ท จำกัด (มหาชน) 371 ซอยวิภาวดีรังสิต กรุงเทพมหานคร 10300	
PROJECT THE KRIS EXPRESS 2	
 THESIS THESIS CO., LTD. ARCHITECT PLANNERS AND INTERIOR 81/713 ถนนพหลโยธิน ซอย 9 รัชดา 9 หมู่ 9 กรุงเทพมหานคร 10310 TEL. 0-2502-18-4, 24-7576 FAX : 0-2502-17	
 บริษัท วิศวกรรมโยธา จำกัด SEM ENGINEERING CONSULTANTS CO., LTD. 25 ซอยวิภาวดีรังสิต แขวงสามยุค เขตจตุจักร กรุงเทพฯ 10310	
DESIGNERS	
ARCHITECTS	ธีระ ศิวกรเกียรติ 2คน, 1506
	ชวลิต ธีระทอง 1คน, 8630
	อนันท์ จิตรบูรณ์ 1คน, 10677
INTERIOR DESIGNER	
STRUCTURAL ENGINEERS	วิวัฒน์ พิมพ์สาร 2คน, 6282
	ไฉฉิน ทนายชัย 1คน, 33297
ELECTRICAL ENGINEERS	ว.ท.สุชาติ ธีระศักดิ์ 1คน, 361
MECHANICAL ENGINEERS	จิตรกร กนกนันทการ 1คน, 1417
SANITARY ENGINEERS	จิตรกร กนกนันทการ 1คน, 1417
	พนัสริง คำรัตน์กุล
LANDSCAPE	วิสุทธิ์ พันธุ์สุคนธ์ 1คน, 33
DRAWN BY :	
CAD :	
DRAWING TITLE	
CHECKED BY :	
SCALE :	DRAWING NO.
DATE : 28/05/08	
ALL DESIGN AND DRAWING ARE THE PROPERTY OF THESIS CO., LTD. AND MUST NOT BE RE-COPIED, COPIED OR REPRODUCED WITHOUT WRITTEN PERMISSION FROM THESIS CO., LTD.	



- เถืองฟ้า
- ชบา
- เข็ม
- อโศกอินเดีย
- บับ
- โมก
- หมากเขียว
- หญ้า

การจัดพื้นที่สีเขียวบริเวณชั้นล่างเมื่อเพิ่มการปลูกไม้ยืนต้นตามแนวเขตที่ดิน

- โซน A เพิ่มต้นอโศกอินเดีย
- โซน C เพิ่มต้นหมากเขียว
- โซน D เพิ่มต้นหมากเขียว และ ต้นอโศกอินเดีย
- โซน E เพิ่มต้นอโศกอินเดีย

ข.น.ร. 37/41 หน้า

ผู้ดำเนินการกลุ่มโครงการบริการชุมชนและที่หักค่า
 (นายสุโข อุดมทิพย์)

รูปที่ 2 แสดงการจัดและขนาดพื้นที่สีเขียวบริเวณชั้นล่าง และแสดงการปลูกไม้ยืนต้นเพิ่มเติมแนวเขตที่ดิน

บริษัท ฤๅษยานนท์ จำกัด (มหาชน)
 3714 ถนนวิภาวดีรังสิต กรุงเทพฯ 10300

PROJECT
THE KRIS EXPRESS 2

THESIS
 THESIS CO., LTD.
 ARCHITECT PLANNING AND INTERIOR DESIGN

S.E.M.C. ENGINEERING CONSULTANTS CO., LTD.
 11/713 ถนนวิภาวดีรังสิต ซ. 35 แขวง 6 ก. 5
 เขตจตุจักร กรุงเทพฯ 10230
 โทร. 02-027-8888 โทรสาร 02-027-8888

DESIGNERS
 ARCHITECTS
 ธีระ ศิวานันท์ 220. 1506
 ชวาลิ อุทัยทอง 1620. 16.30
 สอนันท์ จิตร์บุรินทร์ 1620. 10677

INTERIOR DESIGNER

STRUCTURAL ENGINEERS
 วิวัฒน์ พิมพ์ลา 28. 6282
 ไชยีน หมายชัย 163. 33297

ELECTRICAL ENGINEERS
 น.พ.สุชาติ อึ้งหลิม 163. 361

MECHANICAL ENGINEERS
 จิตกร กานนักราช 28. 1417

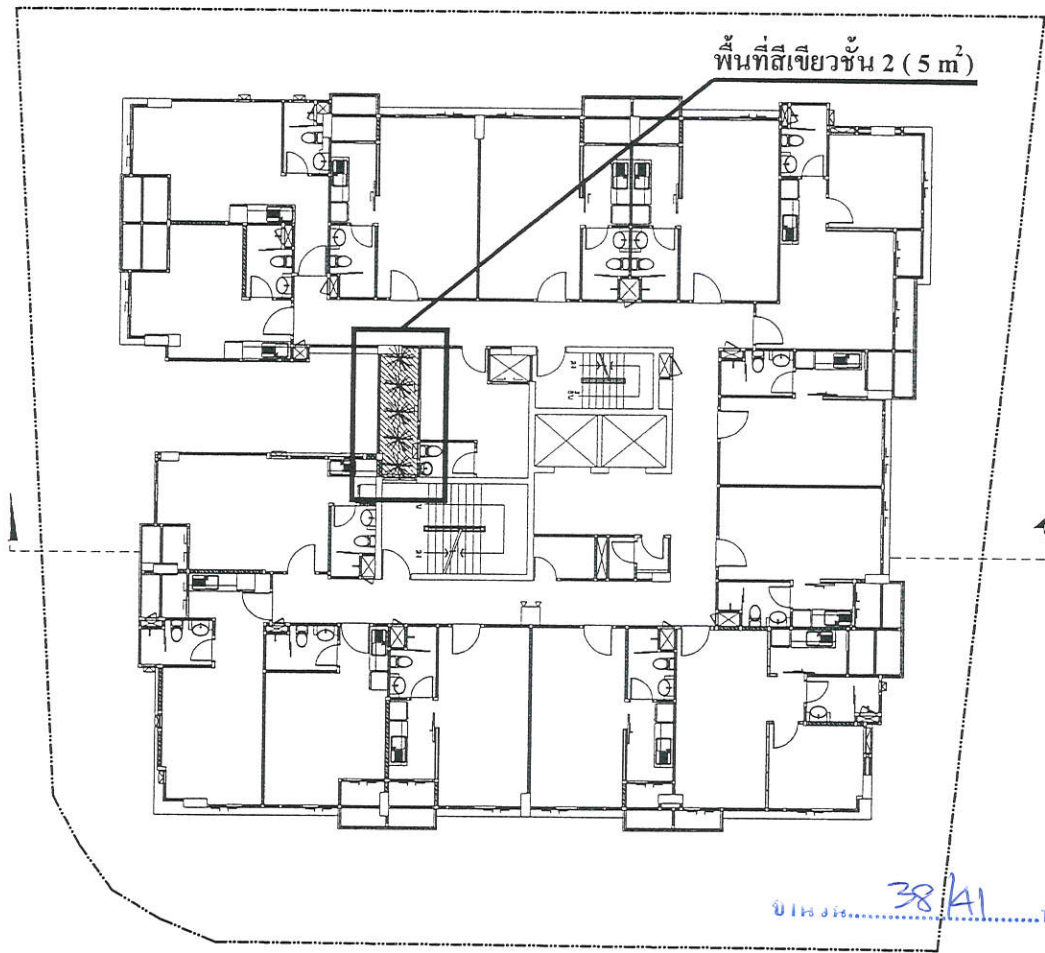
SANITARY ENGINEERS
 จิตกร กานนักราช 28. 1417
 พันธ์ธีร์ คำวิจิตรกุล

LANDSCAPE
 วิรุฬห์ พันธุ์อุดม 2.ก.2. 33

DRAWN BY :
 CAD :
 DRAWING TITLE

CHECKED BY :
 SCALE : DRAWING NO.
 DATE : 28/05/08

ALL DESIGN AND DRAWING ARE THE PROPERTY OF THESIS CO., LTD. AND MUST NOT BE RE-CREATED COPIES OR REPRODUCED WITHOUT WRITTEN PERMISSION FROM THESIS CO., LTD.




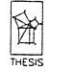

✱ พลับพลึง
■ หญ้า

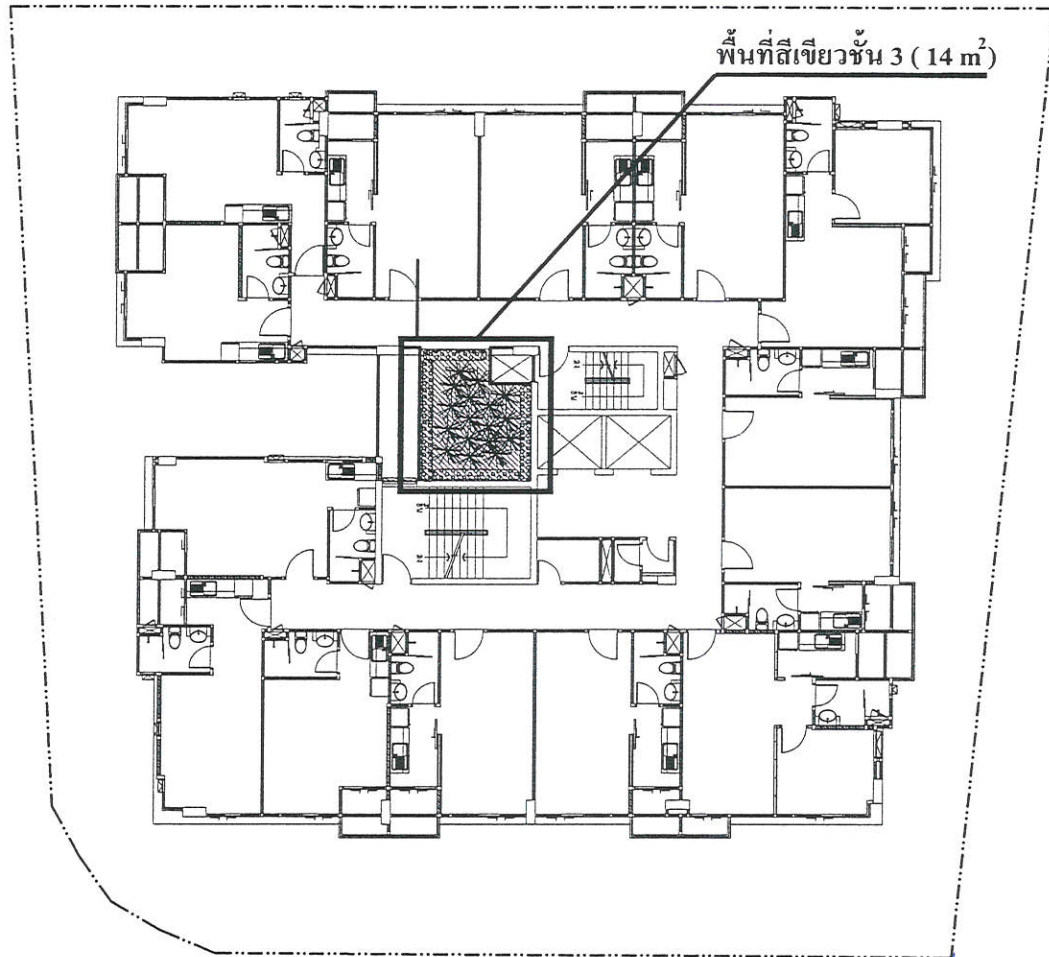
ขบวน 38/A1 หน้า


ผู้ดำเนินการกลุ่มโครงการบริการชุมชนและสิ่งแวดล้อม
วิมล จิตบุษย์ (นายสุใจ คุณศิริพร)

รูปที่ 2 (ต่อ) แสดงการจัดและขนาดพื้นที่สีเขียวภายในพื้นที่โครงการบริเวณชั้นที่ 2

แปลนพื้นที่ 2

 บริษัท กฤษดามหานคร จำกัด (มหาชน) 97/4 ถนนรัชดาภิเษก กรุงเทพมหานคร 10300	
PROJECT THE KRIS EXPRESS 2	
 THESIS THESIS CO.,LTD. ARCHITECT PLANNER AND INTERIOR 41/111 อนุสาวรีย์ชัยสมรภูมิ ถนนสุขุมวิท กรุงเทพฯ 10110 โทร. 02-2551-1111 โทรสาร 02-2551-1112	
 บริษัท วิศวกรรม จำกัด (มหาชน) S.E.K. ENGINEERING CONSULTANTS CO., LTD. 41/111 อนุสาวรีย์ชัยสมรภูมิ ถนนสุขุมวิท กรุงเทพฯ 10110 โทร. 02-2551-1111 โทรสาร 02-2551-1112	
DESIGNERS ARCHITECTS ช่าง: ศิวรักษ์เกียรติ 220, 1906 ช่าง: ชัยพรภรณ์ 220, 1630 ช่าง: จิตบุษย์ 220, 10677	
INTERIOR DESIGNER	
STRUCTURAL ENGINEERS วิมล จิตบุษย์ 20, 8282 ไชยีน พงษ์ชัย 20, 33297	
ELECTRICAL ENGINEERS ร.ท.สุชาติ อึ้งหลือ 20, 361	
MECHANICAL ENGINEERS จิตกร กนกนันทการ 20, 3417	
SANITARY ENGINEERS จิตกร กนกนันทการ 20, 3417 พันธิง ฝ่ายทอง	
LANDSCAPE วิมล จิตบุษย์ 2, 20, 33	
DRAWN BY :	
CAD :	
DRAWING TITLE	
CHECKED BY :	
SCALE :	DRAWING NO.
DATE : 28/05/08	
ALL DESIGN AND DRAWING ARE THE PROPERTY OF THESIS CO.,LTD. AND MUST NOT BE RE-COPIED OR REPRODUCED WITHOUT WRITTEN PERMISSION FROM THESIS CO.,LTD.	




-  พลับพลึง
-  หญ้า
-  โมง

จ.พ.น. 30/41 หน้า


แปลนพื้นที่ 3

รูปที่ 2 (ต่อ) แสดงการจัดและขนาดพื้นที่สีเขียวภายในพื้นที่โครงการบริเวณชั้นที่ 3
 ผู้อำนวยการดูแลโครงการบริการชุมชนและพื้นที่ใกล้เคียง
 สิว อุบลรัตน์ (นายอุโบ จุบลรัตน์)



บริษัท กฤษดามหานคร จำกัด (มหาชน)
 97/4 ถนนวิภาวดี คู่มือ กรุงเทพฯ 10300

PROJECT
THE KRIS EXPRESS 2



THEISIS
 THESIS CO.,LTD.
 ARCHITECT PLANNERS AND INTERIOR DESIGNERS

DESIGNERS
 ARCHITECTS
 อธิระ ศิริวรรณกษัตริย์ ๕๓๗.1506
 ชรัสดี อึ้งทอง ๖๓๗.๘๕30
 อนันต์ ฉัตรบุญ ๖๓๗.10877

INTERIOR DESIGNER

STRUCTURAL ENGINEERS
 วิวัฒน์ พิเศษอารี ๕๓๗.๕282
 โฉมฉาน หนามอ้อย ๖๓๗.33297

ELECTRICAL ENGINEERS
 ร.ท.สุชาติ อึ้งทอง ๖๓๗.๖๖๕1

MECHANICAL ENGINEERS
 จิฬาร กนกนิตย์การะ ๕๓๗.1417

SANITARY ENGINEERS
 จิฬาร กนกนิตย์การะ ๕๓๗.1417
 พันสีง คำทรัพย์

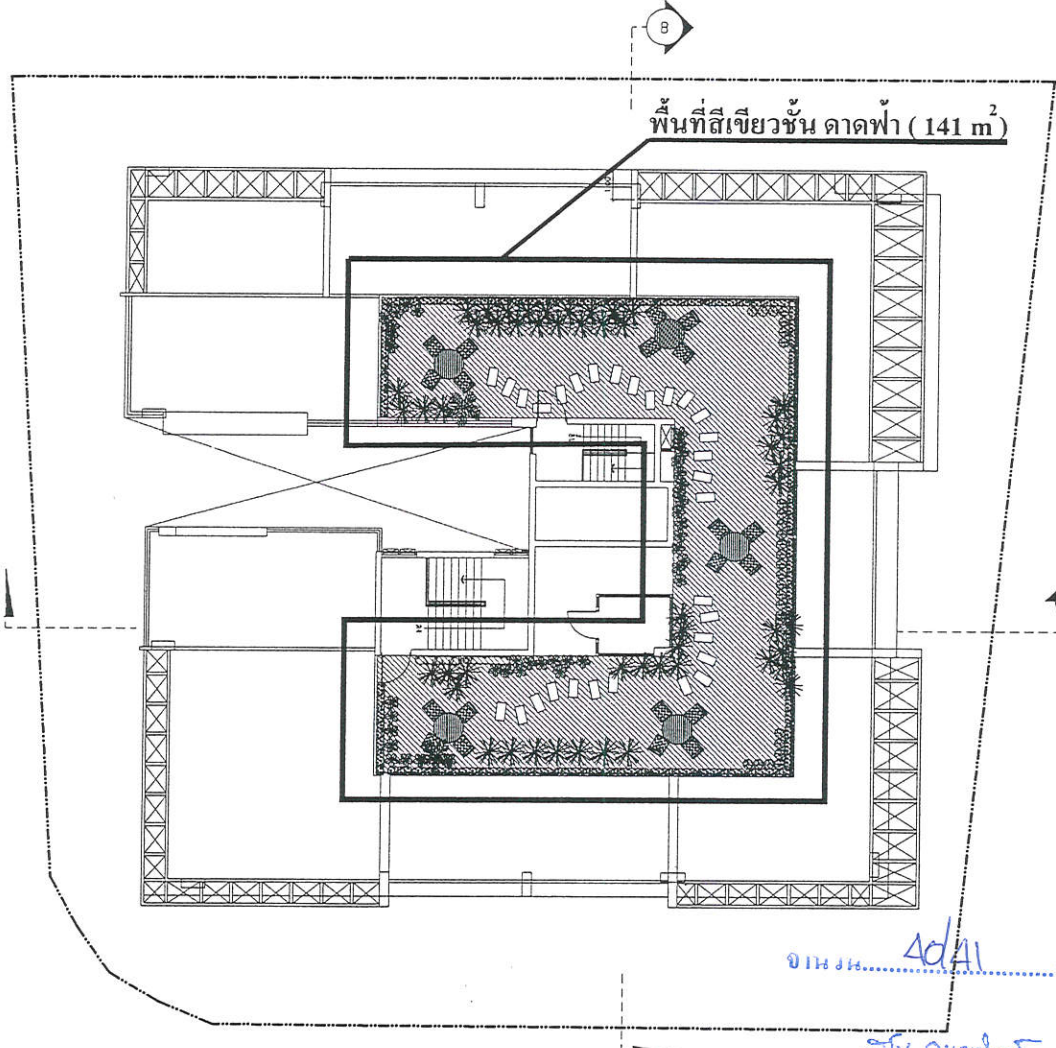
LANDSCAPE
 วิรุฬห์ พันธุ์สุขุม ๕๓๗.13

DRAWN BY :
 CAD :
 DRAWING TITLE

CHECKED BY :
 SCALE :
 DATE : 28/05/08
 DRAWING NO.

ALL DESIGN AND DRAWING ARE THE PROPERTY OF THESIS CO.,LTD. AND MUST NOT BE REPRODUCED OR REPRODUCED WITHOUT WRITTEN PERMISSION FROM THESIS CO.,LTD.

-  เฟื่องฟ้า
-  เจ็ม
-  พลับพลึง
-  โมก
-  หญ้า



พื้นที่สีเขียวชั้น ดาดฟ้า (141 m²)

NORTH
NOT TO SCALE

ถนน.....4d/1.....หน้า

ส.วิ. อ.ว. (นายสุโข อภิสิทธิ์)

ผู้อำนวยการกลุ่มโครงการบริการชุมชนและที่ปรึกษา

แปลนพื้นที่ชั้นดาดฟ้า

รูปที่ 2 (ต่อ) แสดงการจัดและขนาดพื้นที่สีเขียวภายในพื้นที่โครงการบริเวณชั้นดาดฟ้า



บริษัท คริสดามหานคร จำกัด (มหาชน)
97/4 ถนนโชติพันธุ์ กรุงเทพฯ 10300

PROJECT
THE KRIS EXPRESS 2



THESES CO., LTD.
ARCHITECT PLANNING AND INTERIOR
41/213 ซอยพหลโยธิน 11 แขวง 3 เขต 10
พญาไท กรุงเทพมหานคร 10310
TEL. 0-2622-1818, 0-2622-1819 FAX. 0-2622-1817



บริษัท เอ็ม.ซี. อี.ซี. จำกัด
S.E.M. ENGINEERING CONSULTANTS CO., LTD.
4 ซอยพหลโยธิน 11 แขวง 3 เขต 10
พญาไท กรุงเทพมหานคร 10310
TEL. 0-2622-1818, 0-2622-1819 FAX. 0-2622-1817

DESIGNERS
ARCHITECTS
ธีระ สัจจนาภิรัตน์ 220. 1506
ชวลิต อังคณา 160. 8630
ฉันทิ จิตระบุณ 160. 10677

INTERIOR DESIGNER

STRUCTURAL ENGINEERS
วิวัฒน์ พิมพ์วาร 20. 6282
ไฉฉิน หมายฮ้อ 10. 33297

ELECTRICAL ENGINEERS
ร.ท.สุชาติ อึ้งทผล 177 747.361

MECHANICAL ENGINEERS
จิตร ภาณุเกียรติ 20. 1417

SANITARY ENGINEERS
ธีรภา ภาณุเกียรติ 20. 1417
พันธิง ดำรงค์

LANDSCAPE
รัฐพีท พันธุ์ม 2. 10. 33

DRAWN BY :

CAD :

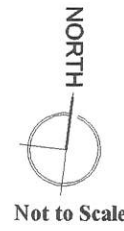
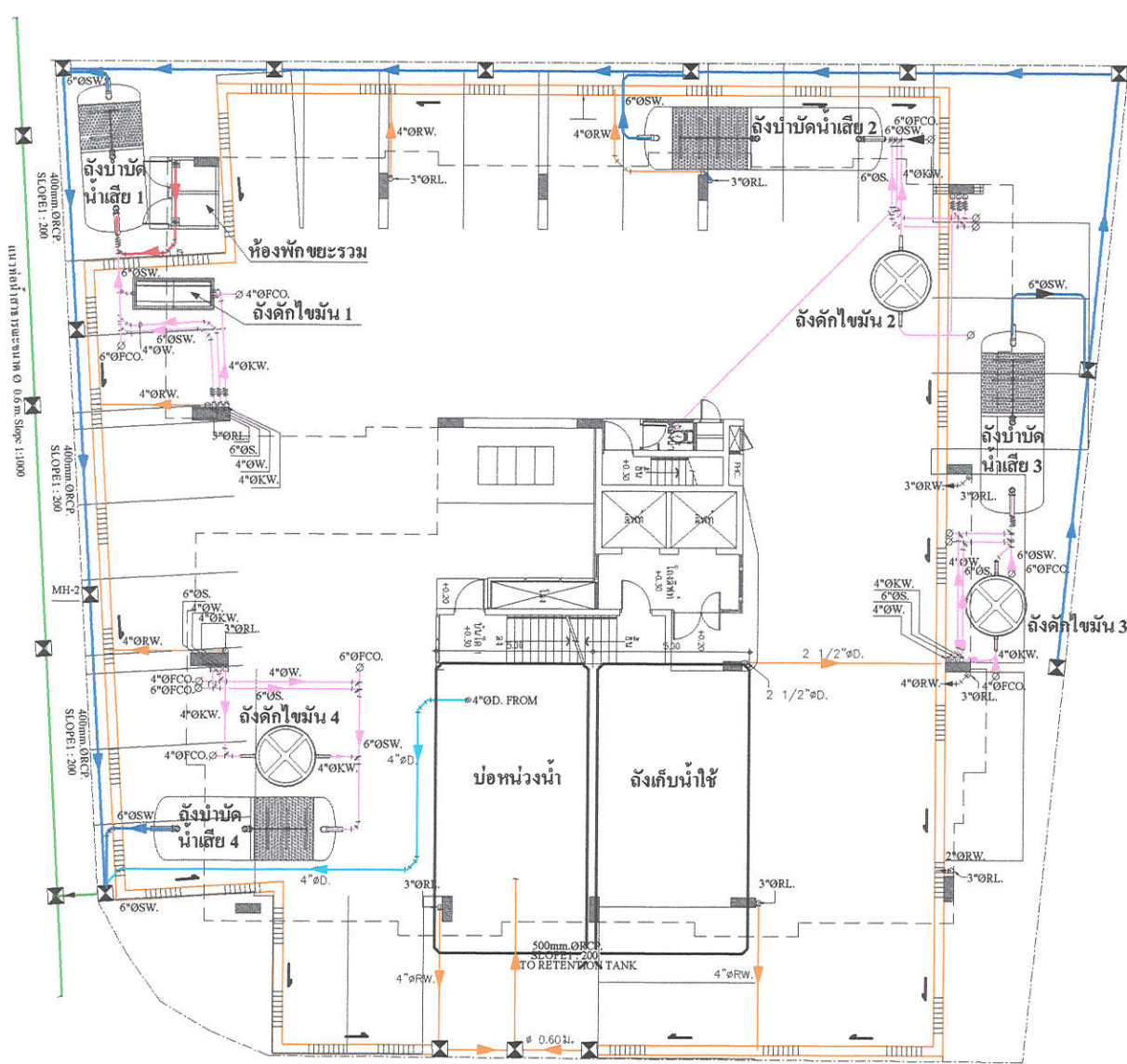
DRAWING TITLE

CHECKED BY :

SCALE : DRAWING NO.

DATE : 28/05/08

ALL DESIGN AND DRAWING ARE THE PROPERTY OF THESES CO., LTD. AND MUST NOT BE RE-COLORED, COPIED OR REPRODUCED WITHOUT WRITTEN PERMISSION FROM THESES CO., LTD.



สัญลักษณ์


- MANHOLE
- แนวรางระบายน้ำฝนและทิศทางการระบายน้ำฝน (OPENED GUTTER WITH GALVANIZED STEEL GRATING COVER)
- แนวท่อระบายน้ำทิ้งจากระบบบักน้ำเสีย
- แนวท่อและทิศทางการระบายน้ำชะมูลฝอยจากห้องพักขยะรวมเข้าสู่ระบบบักน้ำเสีย
- แนวท่อและทิศทางการระบายน้ำฝนออกจากบ่อน้ำ
- แนวท่อรวบรวมน้ำเสียเข้าสู่ระบบบักน้ำเสีย
- แนวท่อรวบรวมน้ำสาธารณะ และบ่อน้ำ

ออกแบบ.....49/49.....หน้า

สตีฟ อูบลินท์
(นายสุโข อูบลินท์)

ผู้อำนวยการกลุ่มโครงการบริการชุมชนและที่กักอาศัย

รูปที่ 3 แสดงระบบระบายน้ำฝน-น้ำเสีย ตำแหน่งบ่อน้ำ และระบบบักน้ำเสียของโครงการ

 บริษัท ฤทธาพัฒนา จำกัด (มหาชน) 97/4 ถนนสุขุมวิท ซอย 24 กรุงเทพฯ 10330	
PROJECT	
THE KRIS EXPRESS 2	
 THESIS CO.,LTD. ARCHITECT PLUMBERS AND INTERIOR 11/211 WOODSIDEWAY 101 9 9th Fl. Rd. 10501 KONGKUM, BANGKOK 10310 TEL. 0-2-682-1818-9, 2575768 FAX : 0-2-682-1817	
 บริษัท สยามซีเอ็มซี จำกัด 215/216 ซอยสุขุมวิท 20 (ซอยสุขุมวิท 20, 21) 21 4 ซอยสุขุมวิท 41 หน้า 10 ซอยสุขุมวิท กรุงเทพฯ 10310 โทร. 0-2-254-2888 แฟกซ์ 0-2-254-2888	
DESIGNERS	
ธีระ ธีรวิทย์	ผด. 1506
อรวดี อึ้งทอง	ว.ผด. 0630
อนันท์ ชัยบุญธรรม	ว.ผด. 10527
INTERIOR DESIGNER	
STRUCTURAL ENGINEERS	
วิวัฒน์ พิมพ์สาร	ร.ล. 0282
ไฉยม หมายชัย	ว.ร. 33297
ELECTRICAL ENGINEERS	
ว.พิเชษฐชาติ อังคพันธ์	ว.พ. 361
MECHANICAL ENGINEERS	
ฉัตร กนกนิตย์	ร.ล. 1417
SANITARY ENGINEERS	
ฉัตร กนกนิตย์	ร.ล. 1417
พนมธิ คำจันทะ	
LANDSCAPE	
วิรุฬห์ พันธุ์เยี่ยม	ร.ก.ล. 33
DRAWN BY :	
EAD :	
DRAWING TITLE	
CHECKED BY :	
SCALE :	DRAWING NO.
DATE : 28/05/08	
ALL DESIGN AND DRAWING ARE THE PROPERTY OF THESIS CO.,LTD. WHO MUST NOT BE RE-USED COPIED OR REPRODUCED WITHOUT WRITER PERMISSION FROM THESIS CO.,LTD.	

แนวทางการเสนอรายงานผลการปฏิบัติตามมาตรการป้องกันและแก้ไข
ผลกระทบสิ่งแวดล้อมและมาตรการติดตามตรวจสอบคุณภาพสิ่งแวดล้อม
โครงการด้านที่พักอาศัย บริการชุมชนและสถานที่พักตากอากาศ

เพื่อให้รูปแบบของรายงานผลการปฏิบัติตามมาตรการฯ เป็นไปในแนวทางเดียวกัน อีกทั้งเพื่อใช้เป็น
แนวทางในการจัดทำรายงานของเจ้าของโครงการหรือผู้ที่ได้รับมอบหมายจากเจ้าของโครงการให้เป็นผู้จัดทำ
รายงาน ให้ผู้จัดทำรายงานเสนอรายงานผลการปฏิบัติตามมาตรการฯ ตามรูปแบบตัวอย่าง ดังนี้

1. ส่วนเนื้อหาของรายงาน

1.1 ปกหน้าประกอบด้วย

- ชื่อโครงการ
- เจ้าของโครงการและสถานที่อยู่ที่ติดต่อได้
- สถานที่ตั้งโครงการ
- บริษัทที่ปรึกษาผู้จัดทำรายงาน (ถ้ามี)

1.2 หนังสือรับรองการจัดทำรายงาน ฯ บัญชีรายชื่อผู้จัดทำรายงานตามแบบ คต. 1

2. บทนำ

2.1 รายละเอียดโครงการ โดยสังเขป ตามแบบ คต.2

- ที่ตั้ง แผนที่ตั้งและภาพประกอบ
- การดำเนินงาน โดยทั่วไปของโครงการ
- การใช้พื้นที่ เสนอภาพแสดงลักษณะการใช้ที่ดินภายในเขตพื้นที่โครงการ

2.2 ความเป็นมาของการจัดทำรายงาน

2.3 แผนการดำเนินการตามมาตรการป้องกันและแก้ไขผลกระทบสิ่งแวดล้อม และมาตรการ
ติดตามตรวจสอบคุณภาพสิ่งแวดล้อม ตามที่ระบุไว้ในรายงานการวิเคราะห์ผลกระทบ
สิ่งแวดล้อม

3. ผลการดำเนินการตามมาตรการป้องกันและลดผลกระทบสิ่งแวดล้อม

- 3.1 จัดทำตารางเปรียบเทียบมาตรการป้องกันและแก้ไขผลกระทบสิ่งแวดล้อมที่กำหนดไว้ใน
รายงานการวิเคราะห์ผลกระทบสิ่งแวดล้อม และการปฏิบัติตามมาตรการป้องกันและแก้ไข
ผลกระทบสิ่งแวดล้อมตามจริง แสดงพร้อมภาพถ่ายมาตรการป้องกันและแก้ไขผลกระทบ
ที่เป็นรูปธรรมประกอบการพิจารณาทุกข้อของมาตรการ ตามแบบ คต.3

..... 1/4

สุวิญ อนุวัฒน์
(นางสุวิญ อนุวัฒน์)

ผู้อำนวยการกลุ่มโครงการบริการชุมชนและที่พักอาศัย

3.2 หากโครงการมีการเปลี่ยนแปลงรายละเอียดการดำเนินการหรือมาตรการป้องกันและแก้ไขผลกระทบสิ่งแวดล้อมที่แตกต่างไปจากรายละเอียดหรือมาตรการที่เสนอไว้ในรายงาน ฯ ที่ผ่านความเห็นชอบแล้ว ให้เสนอมาตรการป้องกันและแก้ไขผลกระทบสิ่งแวดล้อมที่เปลี่ยนแปลงดังกล่าว พร้อมให้เหตุผลประกอบ โดยแสดงข้อมูลหรือภาพประกอบด้วย

4. ผลการติดตามตรวจสอบคุณภาพสิ่งแวดล้อม

- 4.1 แสดงจุดเก็บตัวอย่างคุณภาพสิ่งแวดล้อม เช่น คุณภาพน้ำ เป็นต้น ต้องแสดงโดยใช้แผนที่ประกอบ พร้อมทั้งแสดงพารามิเตอร์ในการตรวจวัด และมาตรฐานเปรียบเทียบ
- 4.2 ให้เปรียบเทียบผลการตรวจวัดคุณภาพสิ่งแวดล้อมกับมาตรฐานคุณภาพสิ่งแวดล้อมของประเทศไทย ผลการตรวจวัดของทุกครั้งที่ผ่านมาและคุณภาพสิ่งแวดล้อมที่ประเมินได้ในรายงาน ฯ ที่ผ่านความเห็นชอบ โดยแสดงในรูปกราฟ ตารางหรือลักษณะอื่น ๆ ที่สามารถแสดงการเปรียบเทียบผล การตรวจวัดคุณภาพสิ่งแวดล้อมได้อย่างชัดเจน รวมทั้งวิจารณ์ผลและให้ข้อเสนอแนะ
- 4.3 ต้องมีภาพถ่ายแสดงขณะทำการเก็บตัวอย่าง ภาพถ่ายเครื่องมือขณะตรวจวัด (ภาคสนาม) พร้อมแสดง วันที่ และเวลาในภาพถ่ายอย่างชัดเจน โดยการถ่ายภาพจะต้องแสดงให้เห็นว่าเป็นการตรวจวัด ณ สถานที่ ตามที่กำหนดไว้ในรายงาน ฯ

5. สรุปผลการติดตามตรวจสอบคุณภาพสิ่งแวดล้อม

สรุปผลการติดตามตรวจสอบการปฏิบัติตามเงื่อนไขของมาตรการป้องกันและแก้ไขผลกระทบสิ่งแวดล้อมและผลการตรวจวัดคุณภาพสิ่งแวดล้อมในการติดตามตรวจสอบครั้งนี้ พร้อมทั้งสรุปประเด็นการปฏิบัติที่ต้องปรับปรุง โดยเสนอแนะมาตรการเพิ่มเติมหรือเห็นสมควรยุติการปฏิบัติ เนื่องจากการปฏิบัติตามมาตรการที่ผ่านมาสามารถป้องกันและแก้ไขผลกระทบสิ่งแวดล้อมได้อย่างสมบูรณ์หรือมาตรการดังกล่าวไม่มีความจำเป็นต้องปฏิบัติอีกต่อไป โดยมีข้อมูลต่าง ๆ สนับสนุนอย่างเพียงพอ หากผู้ประกอบการต้องการปรับเปลี่ยนมาตรการฯ หรือวิธีการปฏิบัติอย่างหนึ่งอย่างใด ต้องเสนอรายละเอียดให้คณะกรรมการผู้ชำนาญการพิจารณาเห็นชอบกับมาตรการฯ ที่ขอเปลี่ยนแปลงก่อนจึงจะสามารถดำเนินการเปลี่ยนแปลงได้

จำนวน.....๒/๗.....หน้า

สุวิญ อนุวัฒน์
(นายสุวิญ อนุวัฒน์)

ผู้อำนวยการกองบริหารการธรรมชาติและสิ่งแวดล้อม

6. ภาคผนวก

ประกอบด้วยแหล่งที่มาของเอกสารอ้างอิงต่าง ๆ สำเนาหนังสืออนุญาตขึ้นทะเบียนห้องปฏิบัติการวิเคราะห์เอกชน สำเนาหนังสืออนุญาตการขอเปลี่ยนแปลงรายละเอียดโครงการหรือมาตรการ แผนภาพหรือภาพถ่ายอุปกรณ์เครื่องมือที่ใช้ในการเก็บตัวอย่าง เพื่อตรวจวิเคราะห์คุณภาพสิ่งแวดล้อมและข้อมูลประกอบอื่น ๆ เป็นต้น

การเสนอรายงาน

หน่วยงานที่จัดส่ง : รายงานผลการปฏิบัติตามมาตรการที่จัดทำขึ้น จะต้องส่งให้หน่วยงานที่เกี่ยวข้องพิจารณา ดังนี้

1. สำนักงานนโยบายและแผนทรัพยากรธรรมชาติและสิ่งแวดล้อม จำนวน 1 ฉบับ พร้อม CD-ROM 1 ชุด
2. สำนักงานทรัพยากรธรรมชาติและสิ่งแวดล้อมจังหวัด และสิ่งแวดล้อมจังหวัด จำนวน 1 ฉบับ พร้อม CD-ROM 1 ชุด
3. องค์การปกครองส่วนท้องถิ่น จำนวน 1 ฉบับ พร้อม CD-ROM 1 ชุด

หมายเหตุ : กรณีโครงการตั้งอยู่ใน กทม. ให้ส่ง สผ. และ สำนักงานเขตในพื้นที่รับผิดชอบ

ระยะเวลาที่จัดส่ง : ส่ง 2 ครั้ง ต่อปี คือ ภายในเดือนกรกฎาคม (รวบรวมผลการติดตามตรวจสอบของเดือนมกราคมถึงมิถุนายน) และภายในเดือนมกราคม (รวบรวมผลการติดตามตรวจสอบของเดือนกรกฎาคมถึงธันวาคมของปีก่อน)

3/9

สุวิญญู วัฒนวิทย์
(นายสุวิญญู วัฒนวิทย์)

ผู้อำนวยการกลุ่มกิจกรรมบริการชุมชนและที่ปรึกษา

หนังสือรับรองการจัดทำรายงานผลการปฏิบัติตามมาตรการป้องกันและแก้ไขผลกระทบสิ่งแวดล้อม
 และมาตรการติดตามตรวจสอบคุณภาพสิ่งแวดล้อม
 โครงการด้านที่พักอาศัย บริการชุมชนและสถานที่พักตากอากาศ

วันที่ เดือน พ.ศ.

หนังสือรับรองฉบับนี้ ขอรับรองว่า เป็นผู้จัดทำ
 รายงานผลการปฏิบัติตามมาตรการป้องกันและแก้ไขผลกระทบสิ่งแวดล้อมและมาตรการติดตาม
 ตรวจสอบคุณภาพสิ่งแวดล้อม โครงการ
 ของ ประจำเดือน โดยมีคณะผู้จัดทำ
 รายงาน ดังต่อไปนี้

ผู้จัดทำรายงาน	ลายมือชื่อ	ตำแหน่ง
.....
.....
.....
.....

ขอแสดงความนับถือ

.....
 ตำแหน่ง

(ประทับตราบริษัท)

จำนวน.....4/7.....หน้า

.....
 (นางสาว อรุณรัตน์)
 ผู้อำนวยการศูนย์โครงการบริการชุมชนและสิ่งแวดล้อม

รายงานผลการปฏิบัติตามมาตรการป้องกันและแก้ไขผลกระทบสิ่งแวดล้อม
 และมาตรการติดตามตรวจสอบคุณภาพสิ่งแวดล้อม
 โครงการด้านที่พักอาศัย บริการชุมชนและสถานที่พักตากอากาศ

1. ชื่อโครงการ
2. สถานที่ตั้ง
3. ชื่อเจ้าของโครงการ
4. จัดทำโดย
5. โครงการผ่านการพิจารณาของคณะกรรมการผู้ชำนาญการเมื่อวันที่ เดือน พ.ศ.
6. โครงการได้นำเสนอรายงานผลการปฏิบัติครั้งสุดท้าย เมื่อวันที่ เดือน พ.ศ.
7. รายละเอียดโครงการ
 - 7.1 ลักษณะ / ประเภทโครงการ
 - 7.2 พื้นที่โครงการ
 - 7.3 กิจกรรมในโครงการ
 - ๑ การบำบัดน้ำเสีย
 - ๑ การระบายน้ำ
 - ๑ การจัดการขยะมูลฝอย
 - ๑ เปรียบเทียบรายละเอียดการดำเนินการของโครงการที่เปลี่ยนแปลงหรือแตกต่างไปจาก
รายละเอียดที่เสนอไว้ในรายงานผลกระทบสิ่งแวดล้อมเบื้องต้น

วันที่ 5/7 พ.ศ.

.....
 (นายสุโข จุฑาภิบาล)
 ผู้อำนวยการศูนย์โครงการบริการชุมชนและที่ปรึกษา

ตารางที่ 1. แบบรายงานผลการปฏิบัติตามมาตรการป้องกันและแก้ไขผลกระทบสิ่งแวดล้อม
และมาตรการติดตามตรวจสอบคุณภาพสิ่งแวดล้อม

โครงการ

เงื่อนไขตามมาตรการ	ผลการปฏิบัติตามมาตรการ	ปัญหา อุปสรรค ที่ไม่สามารถปฏิบัติตามมาตรการ และแนวทางแก้ไข
มาตรการป้องกันและแก้ไข ผลกระทบสิ่งแวดล้อมที่เสนอ ไว้ในรายงานการวิเคราะห์ ผลกระทบสิ่งแวดล้อม 1 ... 2 ... 3 ...		

จำนวน..... 6/7หน้า

อภัย คุณะวัฒน์
(นางสาว อภัย คุณะวัฒน์)

ผู้แทนหน่วยงาน

ตารางที่ 2 แบบบันทึกผลการตรวจวัดคุณภาพน้ำ

ตารางที่ 2.1 แบบบันทึกผลการตรวจวัดคุณภาพน้ำผิวดิน

ชื่อโครงการ.....
 ตั้งอยู่ที่.....
 ครั้งที่..... ประจำปี พ.ศ..... วันที่..... เดือน..... พ.ศ.....
 สถานที่เก็บตัวอย่าง.....

ตำแหน่งตรวจวัด	พารามิเตอร์ที่ตรวจวัด					
มาตรฐาน *						

หมายเหตุ : * มาตรฐานคุณภาพน้ำในแหล่งน้ำผิวดินประเภท..... จากประกาศสำนักงานคณะกรรมการสิ่งแวดล้อมแห่งชาติ ฉบับที่ ๘ (พ.ศ.2537) เรื่องกำหนดมาตรฐานคุณภาพน้ำในแหล่งน้ำผิวดิน ลงวันที่ 24 กุมภาพันธ์ พ.ศ. 2537

ตารางที่ 2.2 แบบบันทึกผลการตรวจวัดคุณภาพน้ำทิ้ง

ชื่อโครงการ.....
 ตั้งอยู่ที่.....
 ครั้งที่..... ประจำปี พ.ศ..... วันที่..... เดือน..... พ.ศ.....
 สถานที่เก็บตัวอย่าง.....

ตำแหน่งตรวจวัด	พารามิเตอร์ที่ตรวจวัด		
มาตรฐาน*, **			

หมายเหตุ : * มาตรฐานตามประกาศกระทรวงวิทยาศาสตร์ เทคโนโลยีและสิ่งแวดล้อม ฉบับที่ 5 (พ.ศ. 2539) เรื่อง กำหนดมาตรฐานควบคุมการระบายน้ำทิ้งจากที่คั่นชักส้วร

** มาตรฐานตามประกาศกระทรวงวิทยาศาสตร์ เทคโนโลยีและสิ่งแวดล้อม เรื่อง กำหนดมาตรฐานควบคุมการระบายน้ำทิ้งจากอาคารบางประเภทและบางขนาด

บ.พ.อ..... ๗/๗..... ค.พ.อ.

ผู้บัญชาการกลุ่มโครงการบริการชุมชนและที่ใกล้เคียง