



## บทที่ 1

### บทนำ

- ชื่อโครงการ** นิคมอุตสาหกรรมในพื้นที่เขตพัฒนาเศรษฐกิจพิเศษจังหวัดสงขลา
- สถานที่ตั้ง** 9/9 หมู่ 2 ถนนกาญจนวนิช ตำบลสำนักขาม อำเภอสะเดา จังหวัดสงขลา
- ชื่อเจ้าของโครงการ** การนิคมอุตสาหกรรมแห่งประเทศไทย
- สถานที่ติดต่อ** 9/9 หมู่ 2 ถนนกาญจนวนิช ตำบลสำนักขาม อำเภอสะเดา จังหวัดสงขลา
- จัดทำโดย** บริษัท เทคโนโลยีสิ่งแวดล้อมไทย จำกัด
- โครงการได้รับความเห็นชอบในรายงานการประเมินผลกระทบสิ่งแวดล้อม**  
เมื่อวันที่ 14 มีนาคม 2561 เลขที่หนังสือ ทส. (กवल) 1005/3336
- โครงการได้นำเสนอรายงานผลการปฏิบัติตามมาตรการฯ ครึ่งสุดท้ายคือ**  
ระหว่างเดือนกรกฎาคม-ธันวาคม 2563 ซึ่งส่งให้กับหน่วยงานอนุญาต  
ได้แก่ การนิคมอุตสาหกรรมแห่งประเทศไทย เมื่อเดือนมกราคม 2564
- รายละเอียดโครงการ ดังนี้**





## 1.1 ความเป็นมาของโครงการ

การนิคมอุตสาหกรรมแห่งประเทศไทย (กนอ.) เป็นรัฐวิสาหกิจสังกัดกระทรวงอุตสาหกรรม มีบทบาทและหน้าที่หลัก ได้แก่ การจัดตั้งและบริหารจัดการนิคมอุตสาหกรรม เพื่อรองรับการลงทุน และดำเนินธุรกิจอุตสาหกรรม รวมทั้งหน้าที่สนับสนุนอื่นๆ ในการอนุญาตและกำกับประกอบกิจการ การให้สิทธิประโยชน์ การจัดหาอำนวยความสะดวกด้านบริการต่างๆ แก่นักลงทุนอุตสาหกรรม ทั้งนี้ เพื่อสนองนโยบายรัฐบาลในการพัฒนาเศรษฐกิจ สังคม ให้เติบโตควบคู่ไปกับการรักษาสิ่งแวดล้อม

ตามระเบียบสำนักนายกรัฐมนตรีว่าด้วยเขตพัฒนาเศรษฐกิจพิเศษ พ.ศ. 2556 ว่าด้วยการจัดตั้งเขตพัฒนาเศรษฐกิจพิเศษขึ้น เพื่อส่งเสริมการค้าและการลงทุนของประเทศ ทั้งนี้ คณะกรรมการนโยบายเขตพัฒนาเศรษฐกิจพิเศษ (กนพ.) ได้มีประกาศคณะกรรมการนโยบายเขตพัฒนาเศรษฐกิจพิเศษ ที่ 1/2558 เรื่องกำหนดพื้นที่เขตพัฒนาเศรษฐกิจพิเศษ เพื่อให้การจัดตั้งและดำเนินการเขตพัฒนาเศรษฐกิจพิเศษ 5 แห่ง เป็นไปอย่างรวดเร็วและมีประสิทธิภาพ มติคณะกรรมการ กนพ. ในการประชุมครั้งที่ 3/2558 เมื่อวันที่ 25 มิถุนายน 2558 มีมติให้ กนอ. พัฒนาพื้นที่เพื่อจัดตั้งนิคมอุตสาหกรรมในเขตพัฒนาเศรษฐกิจพิเศษ 3 แห่ง คือ จังหวัดตาก จังหวัดสระแก้ว จังหวัดสงขลา การนิคมอุตสาหกรรมแห่งประเทศไทย จึงวางแผนพัฒนาพื้นที่บริเวณตำบลสำนักขาม อำเภอสะเดา จังหวัดสงขลา ภายใต้คำสั่งหัวหน้าคณะรักษาความสงบแห่งชาติ ที่ 17/2558 เรื่องการจัดหาที่ดินเพื่อใช้ประโยชน์ในเขตพัฒนาเศรษฐกิจพิเศษ เป็นนิคมอุตสาหกรรม ภายใต้ชื่อ “โครงการนิคมอุตสาหกรรมในพื้นที่เขตพัฒนาเศรษฐกิจพิเศษจังหวัดสงขลา” พื้นที่ประมาณ 927.93 ไร่ และโครงการได้ดำเนินการจัดทำรายงานการประเมินผลกระทบสิ่งแวดล้อม (EIA) เพื่อนำเสนอต่อคณะกรรมการผู้ชำนาญการพิจารณารายงานการประเมินผลกระทบสิ่งแวดล้อมด้านอุตสาหกรรม และระบบสาธารณูปโภคที่สนับสนุนของเขตเศรษฐกิจพิเศษสงขลา พิจารณาให้ความเห็นชอบก่อนนำเสนอต่อคณะกรรมการสิ่งแวดล้อมแห่งชาติ และคณะรัฐมนตรีพิจารณาประกอบการขออนุญาตจัดตั้งนิคมอุตสาหกรรม โดยคณะกรรมการฯ ได้พิจารณา และมีมติรับรองมติการประชุมคณะกรรมการสิ่งแวดล้อมแห่งชาติ ครั้งที่ 4/2560 ในการประชุมครั้งที่ 1/2561 เมื่อวันที่ 7 มีนาคม 2561 ตามหนังสือเลขที่ ทส. (กवल) 1005/3336 ลงวันที่ 14 มีนาคม 2561 ซึ่งโครงการนิคมอุตสาหกรรมในพื้นที่เขตพัฒนาเศรษฐกิจพิเศษจังหวัดสงขลา ต้องปฏิบัติตามมาตรการป้องกันและแก้ไขผลกระทบสิ่งแวดล้อมและมาตรการติดตามตรวจสอบผลกระทบสิ่งแวดล้อมที่เสนอไว้ในรายงานฯ อย่างเคร่งครัด

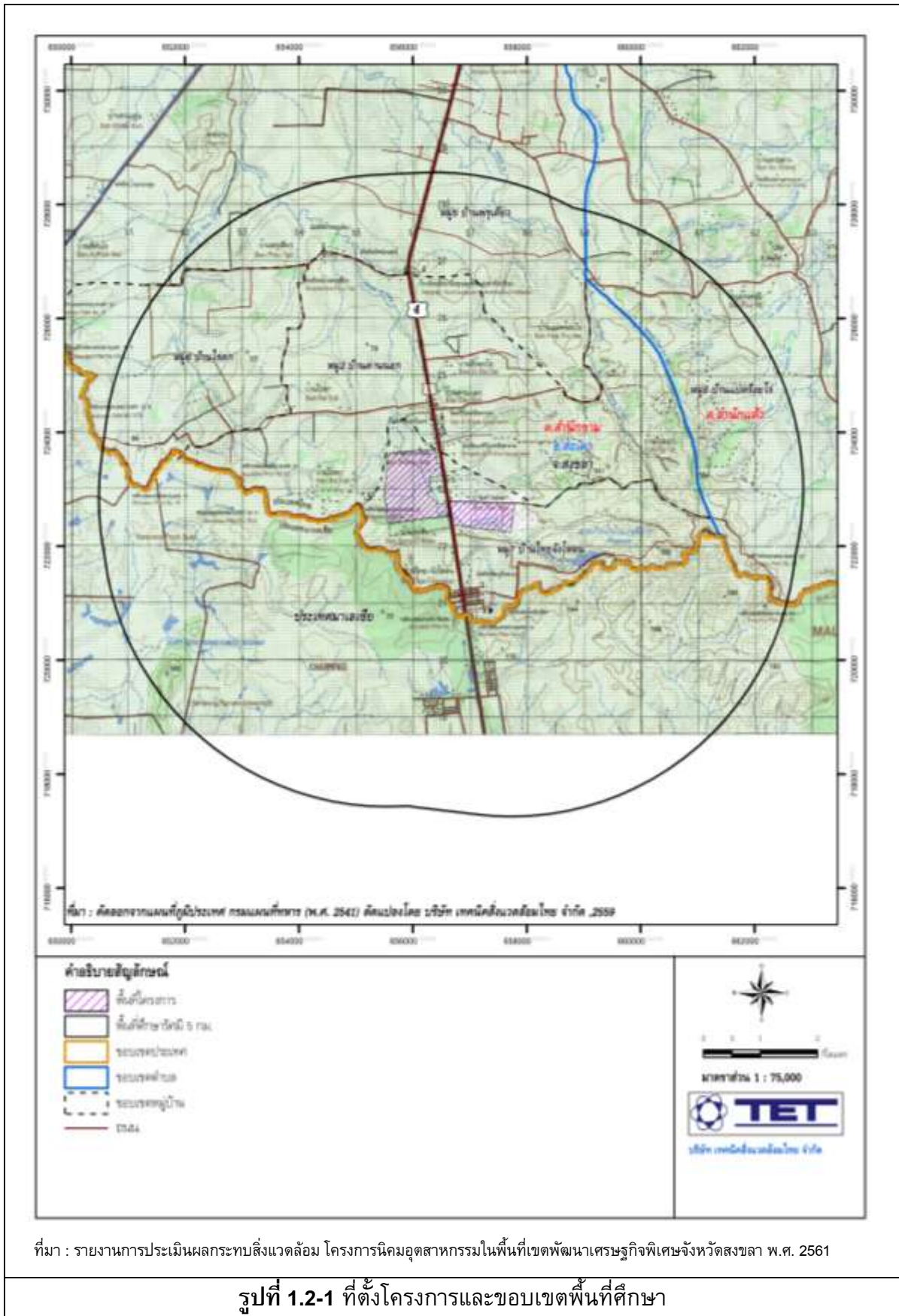


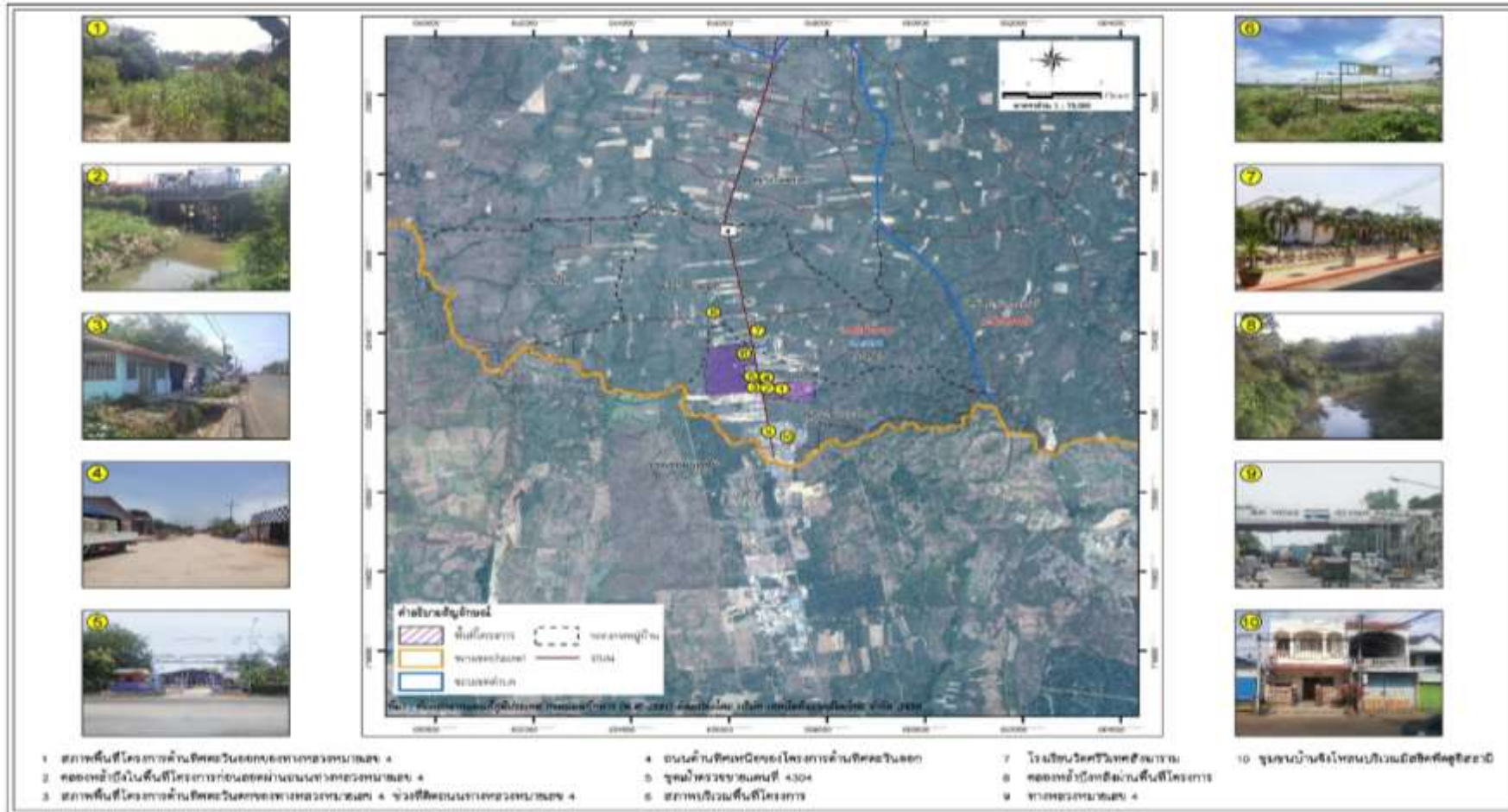
ดังนั้นเพื่อตระหนักถึงการดำเนินงานด้านสิ่งแวดล้อม กนอ. และสำนักงานนิคมอุตสาหกรรมในพื้นที่เขตพัฒนาเศรษฐกิจพิเศษจังหวัดสงขลา จึงได้มอบหมายให้ บริษัท เทคนิคสิ่งแวดล้อมไทย จำกัด ซึ่งเป็นนิติบุคคล และห้องปฏิบัติการวิเคราะห์คุณภาพสิ่งแวดล้อมที่ขึ้นทะเบียนกับกรมโรงงานอุตสาหกรรม กระทรวงอุตสาหกรรม ทะเบียนเลขที่ ว-236 และได้รับการรับรองมาตรฐานสากล มอก. 17025: 2017 จากสำนักงานมาตรฐานผลิตภัณฑ์อุตสาหกรรม เป็นผู้ดำเนินการติดตามตรวจสอบผลกระทบสิ่งแวดล้อมและจัดทำรายงานผลการปฏิบัติตามมาตรการป้องกันและแก้ไขผลกระทบสิ่งแวดล้อมและมาตรการติดตามตรวจสอบผลกระทบสิ่งแวดล้อม ของ โครงการนิคมอุตสาหกรรมในพื้นที่เขตพัฒนาเศรษฐกิจพิเศษจังหวัดสงขลา เพื่อเสนอต่อหน่วยงานที่เกี่ยวข้องทุก 6 เดือน สำหรับรายงานฉบับนี้เป็นรายงานฉบับที่ 1 ประจำปี 2564 (ระหว่างเดือนมกราคม-มิถุนายน 2564)

## 1.2 ที่ตั้งโครงการ

โครงการนิคมอุตสาหกรรมในพื้นที่เขตพัฒนาเศรษฐกิจพิเศษจังหวัดสงขลา ตั้งอยู่ในเขตตำบลสำนักขาม อำเภอสะเดา จังหวัดสงขลา มีเนื้อที่โครงการประมาณ 927.93 ไร่ แสดงดังรูปที่ 1.2-1 ถึง 1.2-2

ทิศเหนือ	ติดต่อกับ	พื้นที่เกษตรกรรม สวนยาง และพื้นที่อยู่อาศัย
ทิศใต้	ติดต่อกับ	พื้นที่พาณิชยกรรม (โรงแรม/รีสอร์ท) และพื้นที่เกษตรกรรม
ทิศตะวันออก	ติดต่อกับ	พื้นที่เกษตรกรรม สวนยาง
ทิศตะวันตก	ติดต่อกับ	พื้นที่เกษตรกรรม สวนยาง





รูปที่ 1.2-2 สภาพพื้นที่โครงการในปัจจุบันและการใช้ประโยชน์ที่ดินโดยรอบพื้นที่โครงการ



### 1.3 รายละเอียดโครงการ

#### 1.3.1 ผังแม่บทการใช้ที่ดิน

โครงการนิคมอุตสาหกรรมในพื้นที่เขตพัฒนาเศรษฐกิจพิเศษจังหวัดสงขลา มีพื้นที่ทั้งหมด 927.93 ไร่ โดยแบ่งสัดส่วนการใช้ประโยชน์ที่ดิน ได้แก่ พื้นที่อุตสาหกรรม พื้นที่พาณิชยกรรม พื้นที่ระบบสาธารณูปโภค และพื้นที่สีเขียวและแนวกันชน สัดส่วนการใช้ประโยชน์ที่ดินตามผังแม่บทของโครงการนิคมอุตสาหกรรมในพื้นที่เขตพัฒนาเศรษฐกิจพิเศษจังหวัดสงขลา แสดงดังตารางที่ 1.3-1 และผังแม่บทของโครงการ แสดงดังรูปที่ 1.3-1

ตารางที่ 1.3-1 สัดส่วนการใช้ประโยชน์ที่ดินตามผังแม่บทของโครงการนิคมอุตสาหกรรมในพื้นที่เขตพัฒนาเศรษฐกิจพิเศษจังหวัดสงขลา

รายละเอียด	พื้นที่ (ไร่)	สัดส่วน (ร้อยละ)
<b>1. พื้นที่อุตสาหกรรม</b>	<b>490.48</b>	<b>52.86</b>
- พื้นที่อุตสาหกรรมทั่วไป	289.63	31.21
- พื้นที่อุตสาหกรรมบริการ (Logistic)	119.57	12.89
- พื้นที่เขตประกอบการเสรี (Free Zone)	81.28	8.76
<b>2. พื้นที่พาณิชยกรรม</b>	<b>48.28</b>	<b>5.20</b>
<b>3. พื้นที่ระบบสาธารณูปโภค</b>	<b>286.31</b>	<b>30.85</b>
- พื้นที่ศุลกากร	2.62	0.28
- พื้นที่สำนักงาน กนอ./อาคารเอนกประสงค์	3.83	0.41
- พื้นที่ระบบประปา	4.19	0.45
- พื้นที่ระบบบำบัดน้ำเสียส่วนกลางทางชีวภาพ	11.79	1.27
- พื้นที่บ่อหนองน้ำแห่งที่ 1, 2 และ 3	35.73	3.85
- พื้นที่สถานีไฟฟ้าย่อย	8.67	0.94
- พื้นที่ระบบถนนและระบบระบายน้ำฝน	174.43	18.80
- พื้นที่สำรองระบบสาธารณูปโภค	24.05	2.59
- พื้นที่คลองหล้าปัง (คลองระบายน้ำ)	21	2.26
<b>4. พื้นที่สีเขียวและแนวกันชน</b>	<b>102.86</b>	<b>11.09</b>
- พื้นที่แนวกันชน	61.41	6.62
• พื้นที่สีเขียวตามแนวกันชน	30.23	3.26
• พื้นที่คูระบายน้ำและถนนบริการ	31.18	3.36
- พื้นที่สีเขียวอื่น ๆ	41.45	4.47
<b>รวมพื้นที่โครงการทั้งหมด</b>	<b>927.93</b>	<b>100.00</b>

ที่มา : รายงานการประเมินผลกระทบสิ่งแวดล้อม โครงการนิคมอุตสาหกรรมในพื้นที่เขตพัฒนาเศรษฐกิจพิเศษจังหวัดสงขลา พ.ศ. 2561





### 1.3.2 กลุ่มอุตสาหกรรมเป้าหมายและกลุ่มอุตสาหกรรมห้ามตั้ง

#### 1. กลุ่มอุตสาหกรรมเป้าหมาย

สำหรับกิจการเป้าหมายในปัจจุบันตามนโยบายหลักของภาครัฐ จากมติของคณะกรรมการนโยบายเขตพัฒนาเศรษฐกิจพิเศษ (กนพ.) ในการประชุม ครั้งที่ 2/2558 ได้เห็นชอบกิจการเป้าหมายในเขตพัฒนาเศรษฐกิจพิเศษ ซึ่งจะได้รับสิทธิประโยชน์ระดับสูงตามประกาศคณะกรรมการส่งเสริมการลงทุนที่ 4/2557 โดยในพื้นที่เขตพัฒนาเศรษฐกิจพิเศษสงขลา จะมีจำนวน 6 กลุ่มกิจการ ดังนี้

- 1) อุตสาหกรรมการเกษตร ประมง และกิจการที่เกี่ยวข้อง
- 2) เซรามิกส์
- 3) อุตสาหกรรมสิ่งทอ เครื่องนุ่งห่ม และเครื่องหนัง
- 4) กิจการโลจิสติกส์
- 5) นิคมหรือเขตอุตสาหกรรม
- 6) กิจการเพื่อสนับสนุนการท่องเที่ยว

#### 2. กลุ่มอุตสาหกรรมห้ามตั้ง

ประเภทกลุ่มอุตสาหกรรมที่ห้ามเข้ามาตั้งในพื้นที่โครงการ ได้แก่

- 1) โรงงานผลิตเยื่อกระดาษจากพืช
- 2) โรงงานผลิตปุ๋ยหรือสารป้องกันศัตรูพืช
- 3) โรงงานผลิต ซ่อมแซม ตัดแปลง วัตถุประสงค์ หรือเปลี่ยนแปลงลักษณะอาคารปั้น เครื่องกระสุนปืน วัตถุประสงค์ อาวุธหรือสิ่งอื่นใดที่มีอำนาจในการประหารหรือทำลายให้หมดสมรรถภาพในทำนองเดียวกับอาวุธปืน เครื่องกระสุนปืน หรือวัตถุประสงค์ และรวมถึงสิ่งประกอบของสิ่งดังกล่าว
- 4) อุตสาหกรรมถลุงแร่และอุตสาหกรรมแยกแร่
- 5) โรงกลั่นปิโตรเลียม
- 6) โรงงานประกอบกิจการเกี่ยวกับผลิตภัณฑ์จากปิโตรเลียม ถ่านหิน หรือลิกไนต์
- 7) โรงไฟฟ้าโดยใช้ถ่านหินเป็นเชื้อเพลิงทุกขนาด
- 8) โรงไฟฟ้าพลังความร้อนที่มีขนาดเกิน 10 เมกะวัตต์
- 9) โรงงานประกอบกิจการเกี่ยวกับซีเมนต์ ปูนขาว หรือปูนปลาสเตอร์อย่างใดอย่างหนึ่ง





- 10) โรงงานที่ประกอบกิจการฟอกย้อมสีหรือแต่งสำเร็จด้ายหรือสิ่งทอ
- 11) โรงงานหมัก ชำแหละ อบ ปั่นหรือบด ฟอก ขัดและแต่งสำเร็จ อัดให้เป็นลายขนุน หรือเคลือบสีหนังสือสัตว์
- 12) โรงงานสาาง ฟอก ฟอกสี ย้อมสี หรือแต่งขนสัตว์
- 13) โรงงานทำผลิตภัณฑ์อาหารสำเร็จรูปจากกระดูกสัตว์
- 14) โรงงานทำอาหารจากสัตว์น้ำและบรรจุในภาชนะกระป๋องโลหะ
- 15) โรงงานทำน้ำมันพืช หรือสัตว์ หรือไขมันจากสัตว์ให้บริสุทธิ์
- 16) โรงงานทำอาหารหรือเครื่องดื่มจากผัก พืช หรือผลไม้ และบรรจุในภาชนะโลหะ
- 17) โรงงานทำกลูโคส เดกซ์โทรส ฟรักโทส หรือผลิตภัณฑ์อื่นๆ ที่คล้ายคลึงกัน
- 18) โรงงานต้มกลั่น หรือผลิตสุรา
- 19) โรงงานผลิตเอทิลแอลกอฮอล์
- 20) โรงงานทำเบียร์
- 21) โรงงานทำน้ำอัดลม
- 22) โรงงานประกอบกิจการเกี่ยวกับสี (Paints) น้ำมันชักเงา เซลแล็ก แล็กเกอร์ หรือผลิตภัณฑ์สำหรับใช้ยาหรืออุด
- 23) โรงงานทำสบู่ที่เริ่มต้นการผลิตจากน้ำมันพืช หรือสัตว์ หรือไขมันสัตว์
- 24) โรงงานทำน้ำมันหล่อลื่น และ/หรือจาระบีจากน้ำมันหล่อลื่นที่ใช้แล้ว
- 25) โรงงานทำหม้อเก็บพลังงานไฟฟ้าหรือหม้อกำเนิดไฟฟ้าชนิดน้ำ หรือชนิดแห้ง รวมถึงชิ้นส่วนของผลิตภัณฑ์ดังกล่าว
- 26) โรงงานหลอมตะกั่วจากแบตเตอรี่เก่า
- 27) โรงงานอุตสาหกรรมเหล็กหรือเหล็กกล้าขั้นต้น



#### 1.4 การดำเนินงานในปัจจุบัน

ภายหลังที่มีมติเห็นชอบจัดตั้งโครงการนิคมอุตสาหกรรมในพื้นที่เขตพัฒนาเศรษฐกิจพิเศษจังหวัดสงขลา การนิคมอุตสาหกรรมแห่งประเทศไทยจึงได้เริ่มพัฒนาพื้นที่โครงการ โดยแบ่งออกเป็น 2 ระยะ ดังนี้

โครงการนิคมอุตสาหกรรมในพื้นที่เขตพัฒนาเศรษฐกิจพิเศษจังหวัดสงขลา ระยะที่ 1 ประกอบด้วย

- งานก่อสร้างระบบสาธารณูปโภค สำนักงานนิคมพื้นที่จ่อตรงส่วนกลาง บ่อหนองน้ำ 1, และ 2 โดยว่าจ้างบริษัท พี.ที.เอ คอนทริคชั่น จำกัด

โครงการนิคมอุตสาหกรรมในพื้นที่เขตพัฒนาเศรษฐกิจพิเศษจังหวัดสงขลา ระยะที่ 2 ประกอบด้วย

- พื้นที่อุตสาหกรรมบริการ (Logistic), เขตประกอบเสรี (Free Zone) และบ่อหนองน้ำ 3 ปัจจุบัน (มกราคม-มิถุนายน 2564), ยังไม่ดำเนินก่อสร้าง เนื่องจากอยู่ระหว่างส่งมอบที่ดินจากกรมธนารักษ์



ปัจจุบัน (มกราคม-มิถุนายน 2564) โครงการนิคมอุตสาหกรรมในพื้นที่เขตพัฒนาเศรษฐกิจพิเศษจังหวัดสงขลา ระยะที่ 1 แล้วเสร็จ และได้รับการส่งมอบจากผู้รับเหมาเมื่อวันที่ 28 กุมภาพันธ์ 2564 ตามเอกสารเลขที่ อก 5101.1.3/1019 ลงวันที่ 31 มีนาคม 2564 (ภาคผนวก 3ก) แสดงดังรูปที่ 1.4-1

	
ระบบประปา	ระบบไฟฟ้า
	
ถนน	ระบบบำบัดน้ำเสียส่วนกลาง
	
ระบบรักษาความปลอดภัย	
รูปที่ 1.4-1 สภาพปัจจุบันของพื้นที่นิคมฯ	



## 1.5 สรุปการดำเนินงานในปัจจุบันของโครงการ

การดำเนินงานในปัจจุบันของโครงการนิคมอุตสาหกรรมในพื้นที่เขตพัฒนาเศรษฐกิจพิเศษจังหวัดสงขลา เทียบกับรายละเอียดที่เสนอไว้ในรายงานประเมินผลกระทบสิ่งแวดล้อมที่ผ่านมติเห็นชอบตามมติการประชุมคณะกรรมการสิ่งแวดล้อมแห่งชาติ ครั้งที่ 4/2560 ตามหนังสือเห็นชอบเลขที่ ทส.(กवल) 1005/3336 ลงวันที่ 14 มีนาคม 2561 แสดงดังตารางที่ 1.5-1

**ตารางที่ 1.5-1** สรุปการดำเนินงานของโครงการนิคมอุตสาหกรรมในพื้นที่เขตพัฒนาเศรษฐกิจพิเศษจังหวัดสงขลา

รายละเอียด	EIA	การดำเนินงานในปัจจุบัน (มกราคม-มิถุนายน 2564)
1. พื้นที่โครงการ	927.93 ไร่	927.93 ไร่
2. การจัดการขยะมูลฝอย	ดำเนินการประสานให้เทศบาล ตำบลสำนักขามเข้ามารับไปกำจัด	ดำเนินการประสานให้เทศบาล ตำบลสำนักขามเข้ามารับไปกำจัด

ที่มา : โครงการนิคมอุตสาหกรรมในพื้นที่เขตพัฒนาเศรษฐกิจพิเศษจังหวัดสงขลา (มกราคม-มิถุนายน 2564)



## 1.6 แผนงานการติดตามตรวจสอบคุณภาพสิ่งแวดล้อม

ตารางที่ 1.6-1 แผนงานการติดตามตรวจสอบคุณภาพสิ่งแวดล้อม (ระยะก่อสร้าง) ของ นิคมอุตสาหกรรมในพื้นที่เขตพัฒนาเศรษฐกิจพิเศษจังหวัดสงขลา  
ประจำปี 2564

คุณภาพสิ่งแวดล้อม	ดัชนีการตรวจวัด	ความถี่	ช่วงเวลาทำการตรวจวัด/2564												
			ม.ค.	ก.พ.	มี.ค.	เม.ย.	พ.ค.	มิ.ย.	ก.ค.	ส.ค.	ก.ย.**	ต.ค.	พ.ย.	ธ.ค.	
<b>1. คุณภาพอากาศในบรรยากาศ</b> - โรงเรียนวัดศรีวิเทศสังฆาราม (A1) - ชุดเฝ้าตรวจชายแดนที่ 4304 (A2)	- TSP - PM-10 - WS & WD	2 ครั้ง/ปี							●						
<b>2. ระดับเสียงโดยทั่วไป</b> - โรงเรียนวัดศรีวิเทศสังฆาราม (N1) - ชุดเฝ้าตรวจชายแดนที่ 4304 (N2)	- Leq 24 hr. - Lmax, L <sub>90</sub>	2 ครั้ง/ปี							●						
<b>3. คุณภาพดิน</b> ระดับความลึก 5 เซนติเมตร และ 30 เซนติเมตร - บริเวณพื้นที่สีเขียวด้านทิศเหนือ (S1)* - บริเวณพื้นที่สีเขียวด้านทิศตะวันออก (S2)* - บริเวณพื้นที่สีเขียวด้านทิศใต้ (S3)* - บริเวณพื้นที่สีเขียวด้านทิศตะวันตก (S4)*	- pH, Hg, As, Se, - Cr <sup>6+</sup> , Cd, Cu, - Mn, Ni, Pb, Zn, - ปริมาณโลหะหนัก	ก่อนการ ก่อสร้าง													

หมายเหตุ : ● : ดำเนินการตรวจวัดตามแผนการตรวจวัดคุณภาพสิ่งแวดล้อม

○ : แผนการดำเนินการตรวจวัดคุณภาพสิ่งแวดล้อม

\* : คุณภาพดินทำการตรวจวัดเมื่อวันที่ 5 สิงหาคม 2562 โครงการเริ่มดำเนินการก่อสร้างเดือนเมษายน 2562 (ภาคผนวก 2ก) ซึ่งการตรวจวัดคุณภาพดินล่าช้า เนื่องจากอยู่ระหว่างการจัดจ้าง



ตารางที่ 1.6-1 (ต่อ) แผนงานการติดตามตรวจสอบคุณภาพสิ่งแวดล้อม (ระยะก่อสร้าง) ของ นิคมอุตสาหกรรมในพื้นที่เขตพัฒนาเศรษฐกิจพิเศษจังหวัดสงขลา  
ประจำปี 2564

คุณภาพสิ่งแวดล้อม	ดัชนีการตรวจวัด	ความถี่	ช่วงเวลาที่ทำการตรวจวัด/2564														
			ม.ค.	ก.พ.	มี.ค.	เม.ย.	พ.ค.	มิ.ย.	ก.ค.	ส.ค.	ก.ย.	ต.ค.	พ.ย.	ธ.ค.			
<b>4. คุณภาพน้ำใต้ดิน</b> - บริเวณพื้นที่สีเขียวด้านทิศเหนือ (GW1)** - บริเวณพื้นที่สีเขียวด้านทิศตะวันออก (GW2)* - บริเวณพื้นที่สีเขียวด้านทิศใต้ (GW3)* - บริเวณพื้นที่สีเขียวด้านทิศตะวันตก (GW4)**	- pH, Color, Turbidity, Cl, F, NO <sub>3</sub> , TDS, SO <sub>4</sub> , ความกระด้างทั้งหมด, ความกระด้างถาวร, ปริมาณโลหะหนัก, E. Coli, Coliform, Pb, Se, Ba, Cd, Ag, Cu, Zn, Cr <sup>3+</sup> , Cr <sup>6+</sup> , Hg, As, Ni, Mn, Fe, Al	ก่อนการ ก่อสร้าง															

หมายเหตุ : \* : ไม่สามารถดำเนินการตรวจวัดได้ เนื่องจากยังไม่ได้ดำเนินการส่งมอบที่ดินจากกรมธนารักษ์ ทำให้ไม่สามารถดำเนินการก่อสร้างบ่อตรวจสอบคุณภาพน้ำใต้ดินได้  
 \*\* : คุณภาพน้ำใต้ดินทำการตรวจวัดเมื่อวันที่ 16 กันยายน 2563 โครงการเริ่มดำเนินการก่อสร้างเดือนเมษายน 2562 (ภาคผนวก 2ก) ซึ่งการตรวจวัดคุณภาพน้ำใต้ดินล่าช้า เนื่องจากอยู่ระหว่างการก่อสร้างบ่อตรวจสอบคุณภาพน้ำใต้ดิน