

บทที่ 1

บทนำ

1.1 ความเป็นมาของโครงการ

โครงการ THE ORIGIN RAMINTRA 83 STATION (ดิ ออร์จิ้น รามอินทรา 83 สเตชัน) ของบริษัท ออร์จิ้น คอนโดมิเนียม จำกัด เป็นโครงการอาคารอยู่อาศัยรวม (อาคารชุด) ประกอบด้วย อาคารชุดพักอาศัย ขนาดความสูง 8 ชั้น จำนวน 8 อาคาร สูง 22.95 เมตร (ซึ่งประกอบด้วย “อาคาร 1 ถึง 8”) รวมจำนวนห้องชุด ทั้งโครงการจำนวน 882 ห้อง (ห้องชุดเพื่อการพักอาศัยจำนวน 879 ห้อง ห้องชุดเพื่อการพาณิชย์ (ร้านค้า) จำนวน 3 ห้อง) (ตั้งแต่ 80 ห้องขึ้นไป หรือมีพื้นที่ใช้สอยตั้งแต่ 4,000 ตารางเมตรขึ้นไป) ตั้งอยู่บน รามอินทรา แขวงรามอินทรา เขตคันนายาว กรุงเทพมหานคร ซึ่งเข้าข่ายต้องจัดทำรายงานการประเมินผลกระทบสิ่งแวดล้อมตามประกาศกระทรวงทรัพยากรธรรมชาติและสิ่งแวดล้อม เรื่อง กำหนดโครงการ กิจการ หรือการดำเนินการ ซึ่งต้องจัดทำรายงานการประเมินผลกระทบสิ่งแวดล้อม และหลักเกณฑ์ วิธีการ และเงื่อนไขในการจัดทำรายงานการประเมินผลกระทบสิ่งแวดล้อมประกาศในราชกิจจานุเบกษา ณ วันที่ 4 มกราคม 2562

ทั้งนี้บริษัท ออร์จิ้น คอนโดมิเนียม จำกัด ได้มอบหมายให้บริษัท มาสเตอร์ ฟอว์ กรีน จำกัด เป็นผู้จัดทำและเสนอรายงานการประเมินผลกระทบสิ่งแวดล้อมของโครงการ THE ORIGIN RAMINTRA 83 STATION (ดิ ออร์จิ้น รามอินทรา 83 สเตชัน) ให้สำนักงานนโยบายและแผนทรัพยากรธรรมชาติและสิ่งแวดล้อมพิจารณา ซึ่งทางสำนักงานฯ ได้พิจารณาและนำเสนอรายงานการประเมินผลกระทบสิ่งแวดล้อม ด้านอาคาร การจัดสรรที่ดิน และบริการชุมชน ตามลำดับการพิจารณา ในการประชุมครั้งที่ 9/2563 เมื่อวันที่ 6 กุมภาพันธ์ 2563 คณะกรรมการผู้ชำนาญการฯ กรุงเทพมหานคร มีมติให้ความเห็นชอบรายงานการ ประเมินผลกระทบสิ่งแวดล้อมโครงการ THE ORIGIN RAMINTRA 83 STATION (ดิ ออร์จิ้น รามอินทรา 83 สเตชัน) ของบริษัท ออร์จิ้น คอนโดมิเนียม จำกัด โดยให้บริษัท ออร์จิ้น คอนโดมิเนียม จำกัด เจ้าของโครงการปฏิบัติตามมาตรการป้องกันและแก้ไขผลกระทบสิ่งแวดล้อม และมาตรการติดตามตรวจสอบผลกระทบสิ่งแวดล้อมที่เสนอไว้ในรายงานฯ อย่างเคร่งครัด ตามหนังสือแจ้งที่ ทส 1010.5/3516 ลงวันที่ 16 มีนาคม 2563

เพื่อให้การดำเนินการตามมาตรการดังกล่าวเป็นไปตามเงื่อนไขที่กำหนดไว้ในหนังสือเห็นชอบ ผลการพิจารณา รายงานการประเมินผลกระทบสิ่งแวดล้อม บริษัท ออร์จิ้น คอนโดมิเนียม จำกัด ได้มอบหมายให้ บริษัท เอ็นไวแล็บ จำกัด ซึ่งเป็นบริษัทฯ ในเครือของบริษัท นีคิส ซัพพลาย แอนด์ เซอร์วิส จำกัด และเป็นห้องปฏิบัติการวิเคราะห์เอกชนที่ได้รับอนุญาตจากกรมโรงงานอุตสาหกรรม เลขทะเบียน ว – 118 เป็นผู้ตรวจวัดคุณภาพสิ่งแวดล้อม และจัดทำรายงานผลการปฏิบัติตามมาตรการป้องกัน

และแก้ไขผลกระทบสิ่งแวดล้อมและมาตรการติดตามตรวจสอบผลกระทบสิ่งแวดล้อมของโครงการ THE ORIGIN RAMINTRA 83 STATION (ดี ออริจิน รามอินทรา 83 สเตชั่น) ให้สำนักงานนโยบายและแผนทรัพยากรธรรมชาติและสิ่งแวดล้อม และหน่วยงานที่เกี่ยวข้อง ได้รับทราบผลการติดตามตรวจสอบและพิจารณาให้ข้อคิดเห็นเพิ่มเติม อีกทั้งดำเนินการปรับปรุงแก้ไขการปฏิบัติให้มีความถูกต้องเหมาะสม และก่อให้เกิดผลกระทบต่อคุณภาพสิ่งแวดล้อมน้อยที่สุด

1.2 วัตถุประสงค์ของการจัดทำรายงาน

- 1.2.1 เพื่อสรุปผลการปฏิบัติตามมาตรการป้องกันและแก้ไขผลกระทบสิ่งแวดล้อมและมาตรการติดตามตรวจสอบผลกระทบสิ่งแวดล้อมโครงการ THE ORIGIN RAMINTRA 83 STATION (ดี ออริจิน รามอินทรา 83 สเตชั่น) ของบริษัท ออริจิน คอนโดมิเนียม จำกัด ช่วงระยะก่อสร้าง
- 1.2.2 เพื่อนำผลการติดตามตรวจสอบผลกระทบสิ่งแวดล้อมมาเปรียบเทียบกับค่ามาตรฐานที่หน่วยราชการกำหนด และนำไปเป็นแนวทางในการจัดระบบการจัดการสิ่งแวดล้อมต่อไป
- 1.2.3 เพื่อเป็นแนวทางป้องกันและลดมลภาวะที่อาจจะมีผลกระทบต่อคุณภาพสิ่งแวดล้อมภายในโครงการและต่อพื้นที่รอบโครงการ
- 1.2.4 เพื่อสรุปเป็นข้อมูลคุณภาพสิ่งแวดล้อมในการนำเสนอกับองค์กรและหน่วยงานต่าง ๆ ที่เกี่ยวข้อง ในการปฏิบัติตามเงื่อนไขหรือข้อระเบียบที่กำหนดไว้ทั้งในส่วนของทางบริษัทเองและหน่วยงานที่เกี่ยวข้อง

1.3 ขอบเขตการศึกษา

ดำเนินการรวบรวมผลการปฏิบัติตามมาตรการป้องกันและแก้ไขผลกระทบสิ่งแวดล้อมของโครงการ THE ORIGIN RAMINTRA 83 STATION (ดี ออริจิน รามอินทรา 83 สเตชั่น) ที่ระบุไว้ในหนังสือเห็นชอบรายงานฯ รวมทั้งรวบรวมเอกสารเพื่อเป็นหลักฐานประกอบผลการปฏิบัติตามมาตรการป้องกันและแก้ไขผลกระทบสิ่งแวดล้อมที่ครอบคลุมในประเด็นต่าง ๆ เช่น สภาพภูมิประเทศ คุณภาพอากาศโดยทั่วไป ระดับเสียงโดยทั่วไป ความสั่นสะเทือน การบำบัดน้ำเสีย การระบายและการป้องกันน้ำท่วม การจัดการมูลฝอย สภาพเศรษฐกิจและสังคม สาธารณสุข อาชีวอนามัยและความปลอดภัย เป็นต้น

1.4 วิธีการศึกษาและจัดทำรายงาน

การจัดทำรายงานฯ จะดำเนินการตามแนวทางการจัดทำรายงานผลการปฏิบัติตามมาตรการป้องกันและแก้ไขผลกระทบสิ่งแวดล้อมและมาตรการติดตามตรวจสอบผลกระทบสิ่งแวดล้อมที่กำหนดโดยกองวิเคราะห์ผลกระทบสิ่งแวดล้อม สำนักงานนโยบายและแผนทรัพยากรธรรมชาติและสิ่งแวดล้อม มีรายละเอียดการดำเนินงานต่อไปนี้

1.4.1 ตรวจสอบผลการปฏิบัติตามมาตรการป้องกันและแก้ไขผลกระทบสิ่งแวดล้อมที่เสนอไว้ในรายงานการประเมินผลกระทบสิ่งแวดล้อม และข้อกำหนดเพิ่มเติม โดยคณะกรรมการผู้ชำนาญการสิ่งแวดล้อมของสำนักงานนโยบายและแผนทรัพยากรธรรมชาติและสิ่งแวดล้อม โดยมีขอบเขตของการดำเนินงานดังต่อไปนี้

- จัดทำตารางผลการปฏิบัติตามมาตรการป้องกันและแก้ไขผลกระทบสิ่งแวดล้อมที่กำหนดไว้ในรายงานการประเมินผลกระทบสิ่งแวดล้อม
- เหตุผลที่ไม่ปฏิบัติหรือไม่สามารถปฏิบัติตามมาตรการได้อย่างครบถ้วน
- เสนอมาตรการป้องกันและลดผลกระทบสิ่งแวดล้อม ในสภาพปัจจุบันที่เปลี่ยนแปลงไปจากมาตรการป้องกันแก้ไขและลดผลกระทบสิ่งแวดล้อมที่ได้เสนอไว้ในรายงานการประเมินผลกระทบสิ่งแวดล้อมพร้อมให้เหตุผลประกอบการเปลี่ยนแปลงดังกล่าว

1.4.2 ติดตามตรวจสอบผลกระทบสิ่งแวดล้อมในบริเวณพื้นที่โครงการและพื้นที่ใกล้เคียงโครงการ ตามกำหนดไว้ในรายงานการประเมินผลกระทบสิ่งแวดล้อม และรายละเอียดการตรวจวัดคุณภาพสิ่งแวดล้อมดัง โดยมีข้อมูลการนำเสนอต่อไปนี้

- แสดงดัชนีในการตรวจวัด, วิธีการเก็บตัวอย่าง, วิธีการวิเคราะห์ตัวอย่างตามที่กำหนดในรายงานการประเมินผลกระทบสิ่งแวดล้อม หรือมาตรการที่เป็นยอมรับ ของหน่วยงานราชการไทย
- ผลการตรวจวัดคุณภาพสิ่งแวดล้อมวิเคราะห์ผล และเปรียบเทียบกับมาตรฐานคุณภาพสิ่งแวดล้อมของหน่วยงานราชการไทย
- แสดงภาพถ่ายขณะทำการเก็บตัวอย่าง, ภาพเครื่องมือขณะตรวจวัดและภาพถ่ายสถานที่ตรวจวัด

1.5 แผนการดำเนินการ

รายงานการประเมินผลกระทบสิ่งแวดล้อมโครงการ THE ORIGIN RAMINTRA 83 STATION (ดี ออริจิน รามอินทรา 83 สเตชัน) ของบริษัท ออริจิน คอนโดมิเนียม จำกัด ผ่านการเห็นชอบจากสำนักงานนโยบายและแผนทรัพยากรธรรมชาติและสิ่งแวดล้อมเมื่อเดือนมีนาคม 2563 ทางบริษัท ออริจิน คอนโดมิเนียม จำกัด จึงได้จัดให้มีแผนการก่อสร้างของโครงการ และแผนติดตามตรวจสอบผลกระทบสิ่งแวดล้อม แสดงดังตารางที่ 1.5-1 และตารางที่ 1.5-2

ตารางที่ 1.5-1 แผนการก่อสร้างของโครงการ

รายละเอียด	เดือนที่																
	1	2	3	4	5	6	7	8	9	10	11	12	13	14	15	16	
1. งานปรับพื้นที่ และงานทำฐานราก	█																
2. การทำโครงสร้างอาคาร (ส่วนที่พื้นดิน)							█										
3. การทำงานสถาปัตยกรรม									█								
4. การทำงานระบบไฟฟ้าและงานสุขาภิบาล									█								
5. งานตกแต่งภายในและงานภายนอก													█				
6. งานบริเวณ ถนน และงาน LANDSCAPE													█				
7. งานเก็บและทำความสะอาด															█		

ที่มา : บริษัท ออร์จิ้น คอน โคมิเนียม จำกัด, 2563

ตารางที่ 1.5-2 แผนการติดตามตรวจสอบผลกระทบต่อสิ่งแวดล้อม

คุณภาพสิ่งแวดล้อม	ตำแหน่งตรวจวัด	แผนการตรวจวัดระหว่างเดือนมกราคม-กุมภาพันธ์ 2564	
		ม.ค.	ก.พ.
1. สภาพภูมิประเทศ	- บริเวณพื้นที่ก่อสร้างโครงการ	✓	✓
2. คุณภาพอากาศ และมลพิษทางอากาศ	- บริเวณพื้นที่ก่อสร้างโครงการ - บริเวณโรงพยาบาลสินแพทย์ (พื้นที่อ่อนไหว)*	✓	✓
3. เสียงและความสั่นสะเทือน	- บริเวณพื้นที่ก่อสร้างโครงการ - โรงพยาบาลสินแพทย์ (พื้นที่อ่อนไหว)*	✓	✓
4. ทรัพยากรดิน และการพังทลายของดิน	- บริเวณพื้นที่ก่อสร้างโครงการ	✓	✓
5. ใช้น้ำ	- บริเวณพื้นที่ก่อสร้างโครงการ	✓	✓
6. การบำบัดน้ำเสีย	- บ่อพักน้ำชั่วคราวสุดท้ายก่อนระบายออกสู่ระบบน้ำทิ้งด้านหน้าโครงการ จำนวน 1 จุด	✓	✓
7. การระบายน้ำและป้องกันน้ำท่วม	- รางระบายน้ำบริเวณพื้นที่ก่อสร้าง	✓	✓
8. การจัดการขยะมูลฝอย	- ภายในพื้นที่โครงการ - ผู้พักอาศัยข้างเคียงพื้นที่ก่อสร้าง	✓	✓
9. การจัดการเศษวัสดุก่อสร้าง	- ภายในพื้นที่โครงการ	✓	✓
10. การคมนาคม	- ถนนสาธารณะด้านหน้าโครงการ	✓	✓

หมายเหตุ : ✓ ดำเนินการตรวจวัดตามมาตรการที่กำหนด

* โรงพยาบาลสินแพทย์ ไม่สะดวกให้ใช้พื้นที่ในการติดตั้งเครื่องตรวจวัดคุณภาพสิ่งแวดล้อม จึงได้เปลี่ยนจุดตรวจวัดเป็นบริเวณมัชชีดอัลฮาว์ก็ฟ (ดังภาคผนวกที่ 21)

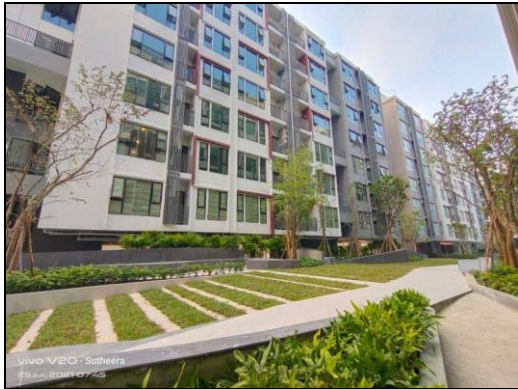
ตารางที่ 1.5-2 (ต่อ) แผนการติดตามตรวจสอบผลกระทบสิ่งแวดล้อม

คุณภาพสิ่งแวดล้อม	ตำแหน่งตรวจวัด	แผนการตรวจวัดระหว่างเดือนมกราคม-กุมภาพันธ์ 2564	
		ม.ค.	ก.พ.
11. การป้องกันอัคคีภัย	- บริเวณที่ติดตั้งถังดับเพลิง - บริเวณพื้นที่ก่อสร้าง - บริเวณสายไฟและอุปกรณ์	✓	✓
12. อาชีวอนามัยและความปลอดภัย	- คนงานก่อสร้างโครงการ	✓	✓
13. สภาพเศรษฐกิจและสังคม	- พื้นที่ติดโครงการ พื้นที่ถัดจากบ้านตริศรีมี 100 เมตรจากขอบพื้นที่โครงการ พื้นที่ อ่อนไหว และพื้นที่ตามแนวเส้นทางการขนส่งวัสดุและอุปกรณ์ก่อสร้าง	✓	✓
14. การรับเรื่องร้องเรียน	- ผู้พักอาศัยข้างเคียงพื้นที่โครงการ	✓	✓

หมายเหตุ : ✓ ดำเนินการตรวจวัดตามมาตรการที่กำหนด

1.6 สถานภาพของโครงการปัจจุบัน

สถานภาพของโครงการ ขณะทำการสำรวจ เมื่อเดือนมีนาคม 2564 พบว่า โครงการดำเนินการก่อสร้างอาคารแล้วเสร็จ และส่งมอบอาคารเรียบร้อยแล้ว (ดังภาพผนวกที่ 20) โดยแสดงสถานภาพการก่อสร้างโครงการในปัจจุบันได้ดังภาพที่ 1.6-1



ภาพที่ 1.6-1 สถานภาพการก่อสร้างโครงการในปัจจุบัน