



## บทที่ 1

### บทนำ

**ชื่อโครงการ** นิคมอุตสาหกรรมในพื้นที่เขตพัฒนาเศรษฐกิจพิเศษจังหวัดสงขลา

**สถานที่ตั้ง** ตำบลสำนักขาม อำเภอสะเดา จังหวัดสงขลา

**ชื่อเจ้าของโครงการ** การนิคมอุตสาหกรรมแห่งประเทศไทย

**สถานที่ติดต่อ** ตำบลสำนักขาม อำเภอสะเดา จังหวัดสงขลา

**จัดทำโดย** บริษัท เทคโนโลยีสิ่งแวดล้อมไทย จำกัด

**โครงการได้รับความเห็นชอบในรายงานการประเมินผลกระทบสิ่งแวดล้อม**

เมื่อวันที่ 14 มีนาคม 2561 เลขที่หนังสือ ทส. (กวล) 1005/3336

**โครงการได้นำเสนอรายงานผลการปฏิบัติตามมาตรการฯ ครึ่งสุดท้ายคือ**

ระหว่างเดือนมกราคม-มิถุนายน 2563 ซึ่งส่งให้กับหน่วยงานอนุญาต ได้แก่  
การนิคมอุตสาหกรรมแห่งประเทศไทย เมื่อเดือนกันยายน 2563

**รายละเอียดโครงการ ดังนี้**





## 1.1 ความเป็นมาของโครงการ

การนิคมอุตสาหกรรมแห่งประเทศไทย (กนอ.) เป็นรัฐวิสาหกิจสังกัดกระทรวงอุตสาหกรรม มีบทบาทและหน้าที่หลัก ได้แก่ การจัดตั้งและบริหารจัดการนิคมอุตสาหกรรม เพื่อรองรับการลงทุน และดำเนินธุรกิจอุตสาหกรรม รวมทั้งหน้าที่สนับสนุนอื่นๆ ในการอนุญาตและกำกับการประกอบกิจการ การให้สิทธิประโยชน์ การจัดหาอำนวยความสะดวกด้านบริการต่างๆ แก่นักลงทุนอุตสาหกรรม ทั้งนี้ เพื่อสนองนโยบายรัฐบาลในการพัฒนาเศรษฐกิจ สังคม ให้เติบโตควบคู่ไปกับการรักษาสิ่งแวดล้อม

ตามระเบียบสำนักนายกรัฐมนตรีว่าด้วยเขตพัฒนาเศรษฐกิจพิเศษ พ.ศ. 2556 ว่าด้วยการจัดตั้งเขตพัฒนาเศรษฐกิจพิเศษขึ้น เพื่อส่งเสริมการค้าและการลงทุนของประเทศ ทั้งนี้ คณะกรรมการนโยบายเขตพัฒนาเศรษฐกิจพิเศษ (กนพ.) ได้มีประกาศคณะกรรมการนโยบายเขตพัฒนาเศรษฐกิจพิเศษ ที่ 1/2558 เรื่องกำหนดพื้นที่เขตพัฒนาเศรษฐกิจพิเศษ เพื่อให้การจัดตั้งและดำเนินการเขตพัฒนาเศรษฐกิจพิเศษ 5 แห่ง เป็นไปอย่างรวดเร็วและมีประสิทธิภาพ มติคณะกรรมการ กนพ. ในการประชุมครั้งที่ 3/2558 เมื่อวันที่ 25 มิถุนายน 2558 มีมติให้ กนอ. พัฒนาพื้นที่เพื่อจัดตั้งนิคมอุตสาหกรรมในเขตพัฒนาเศรษฐกิจพิเศษ 3 แห่ง คือ จังหวัดตาก จังหวัดสระแก้ว จังหวัดสงขลา การนิคมอุตสาหกรรมแห่งประเทศไทย จึงวางแผนพัฒนาพื้นที่บริเวณตำบลสำนักขาม อำเภอสะเดา จังหวัดสงขลา ภายใต้คำสั่งหัวหน้าคณะรักษาความสงบแห่งชาติ ที่ 17/2558 เรื่องการจัดหาที่ดินเพื่อใช้ประโยชน์ในเขตพัฒนาเศรษฐกิจพิเศษ เป็นนิคมอุตสาหกรรม ภายใต้ชื่อ “โครงการนิคมอุตสาหกรรมในพื้นที่เขตพัฒนาเศรษฐกิจพิเศษจังหวัดสงขลา” พื้นที่ประมาณ 927.93 ไร่ และโครงการได้ดำเนินการจัดทำรายงานการประเมินผลกระทบสิ่งแวดล้อม (EIA) เพื่อนำเสนอต่อคณะกรรมการผู้ชำนาญการพิจารณารายงานการประเมินผลกระทบสิ่งแวดล้อมด้านอุตสาหกรรม และระบบสาธารณูปโภคที่สนับสนุนของเขตเศรษฐกิจพิเศษสงขลา พิจารณาให้ความเห็นชอบก่อนนำเสนอต่อคณะกรรมการสิ่งแวดล้อมแห่งชาติ และคณะรัฐมนตรีพิจารณาประกอบการขออนุญาตจัดตั้งนิคมอุตสาหกรรม โดยคณะกรรมการฯ ได้พิจารณา และมีมติรับรองมติการประชุมคณะกรรมการสิ่งแวดล้อมแห่งชาติ ครั้งที่ 4/2560 ในการประชุมครั้งที่ 1/2561 เมื่อวันที่ 7 มีนาคม 2561 ตามหนังสือเลขที่ ทส. (กวล) 1005/3336 ลงวันที่ 14 มีนาคม 2561 ซึ่งโครงการนิคมอุตสาหกรรมในพื้นที่เขตพัฒนาเศรษฐกิจพิเศษจังหวัดสงขลา ต้องปฏิบัติตามมาตรการป้องกันและแก้ไขผลกระทบสิ่งแวดล้อมและมาตรการติดตามตรวจสอบผลกระทบสิ่งแวดล้อมที่เสนอไว้ในรายงานฯ อย่างเคร่งครัด

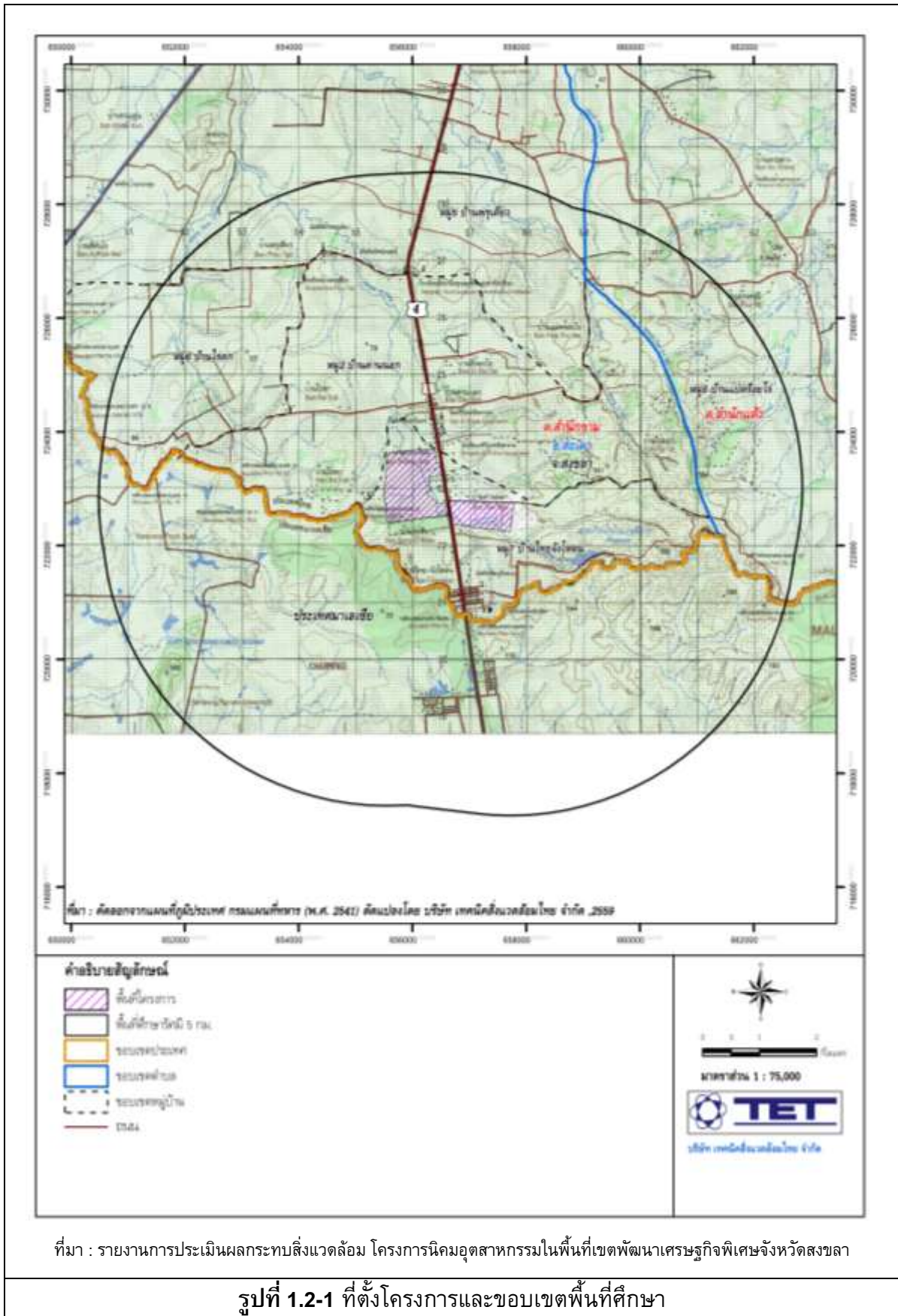


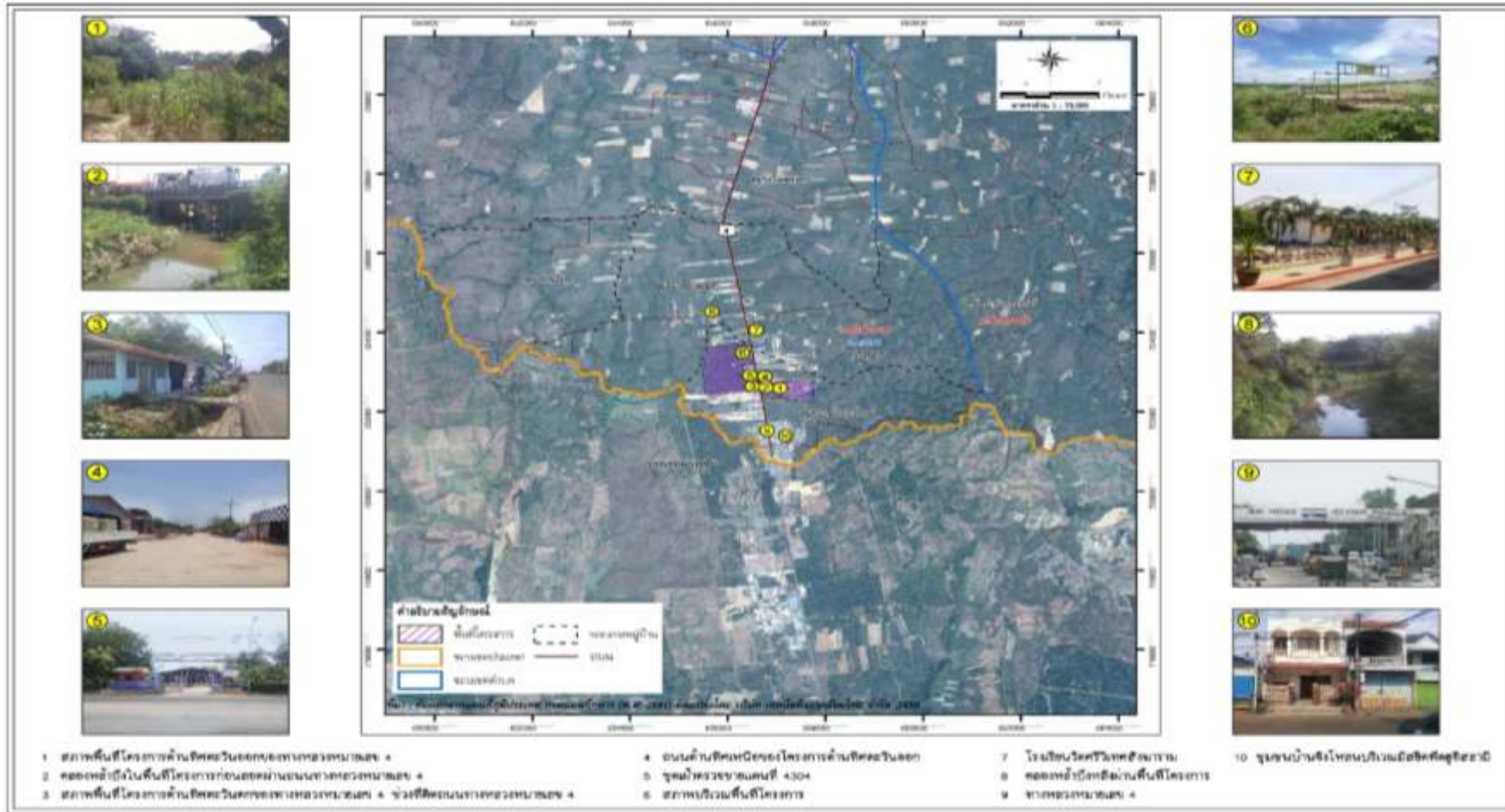
ดังนั้นเพื่อตระหนักถึงการดำเนินงานด้านสิ่งแวดล้อม กนอ. และสำนักงานนิคมอุตสาหกรรมในพื้นที่เขตพัฒนาเศรษฐกิจพิเศษจังหวัดสงขลา จึงได้มอบหมายให้ บริษัท เทคนิคสิ่งแวดล้อมไทย จำกัด ซึ่งเป็นนิติบุคคล และห้องปฏิบัติการวิเคราะห์คุณภาพสิ่งแวดล้อมที่ขึ้นทะเบียนกับกรมโรงงานอุตสาหกรรม กระทรวงอุตสาหกรรม ทะเบียนเลขที่ ว-236 และได้รับการรับรองมาตรฐานสากล มอก. 17025: 2017 จากสำนักงานมาตรฐานผลิตภัณฑ์อุตสาหกรรม เป็นผู้ดำเนินการติดตามตรวจสอบผลกระทบสิ่งแวดล้อมและจัดทำรายงานผลการปฏิบัติตามมาตรการป้องกันและแก้ไขผลกระทบสิ่งแวดล้อมและมาตรการติดตามตรวจสอบผลกระทบสิ่งแวดล้อม ของ โครงการนิคมอุตสาหกรรมในพื้นที่เขตพัฒนาเศรษฐกิจพิเศษจังหวัดสงขลา เพื่อเสนอต่อหน่วยงานที่เกี่ยวข้องทุก 6 เดือน สำหรับรายงานฉบับนี้เป็นรายงานฉบับที่ 2 ประจำปี 2563 (ระหว่างเดือนกรกฎาคม-ธันวาคม 2563)

## 1.2 ที่ตั้งโครงการ

โครงการนิคมอุตสาหกรรมในพื้นที่เขตพัฒนาเศรษฐกิจพิเศษจังหวัดสงขลา ตั้งอยู่ในเขตตำบลสำนักขาม อำเภอสะเดา จังหวัดสงขลา มีเนื้อที่โครงการประมาณ 927.93 ไร่ แสดงดังรูปที่ 1.2-1 ถึง 1.2-2

ทิศเหนือ	ติดต่อกับ	พื้นที่เกษตรกรรม สวนยาง และพื้นที่อยู่อาศัย
ทิศใต้	ติดต่อกับ	พื้นที่พาณิชยกรรม (โรงแรม/รีสอร์ท) และพื้นที่เกษตรกรรม
ทิศตะวันออก	ติดต่อกับ	พื้นที่เกษตรกรรม สวนยาง
ทิศตะวันตก	ติดต่อกับ	พื้นที่เกษตรกรรม สวนยาง





รูปที่ 1.2-2 สภาพพื้นที่โครงการในปัจจุบันและการใช้ประโยชน์ที่ดินโดยรอบพื้นที่โครงการ



### 1.3 รายละเอียดโครงการ

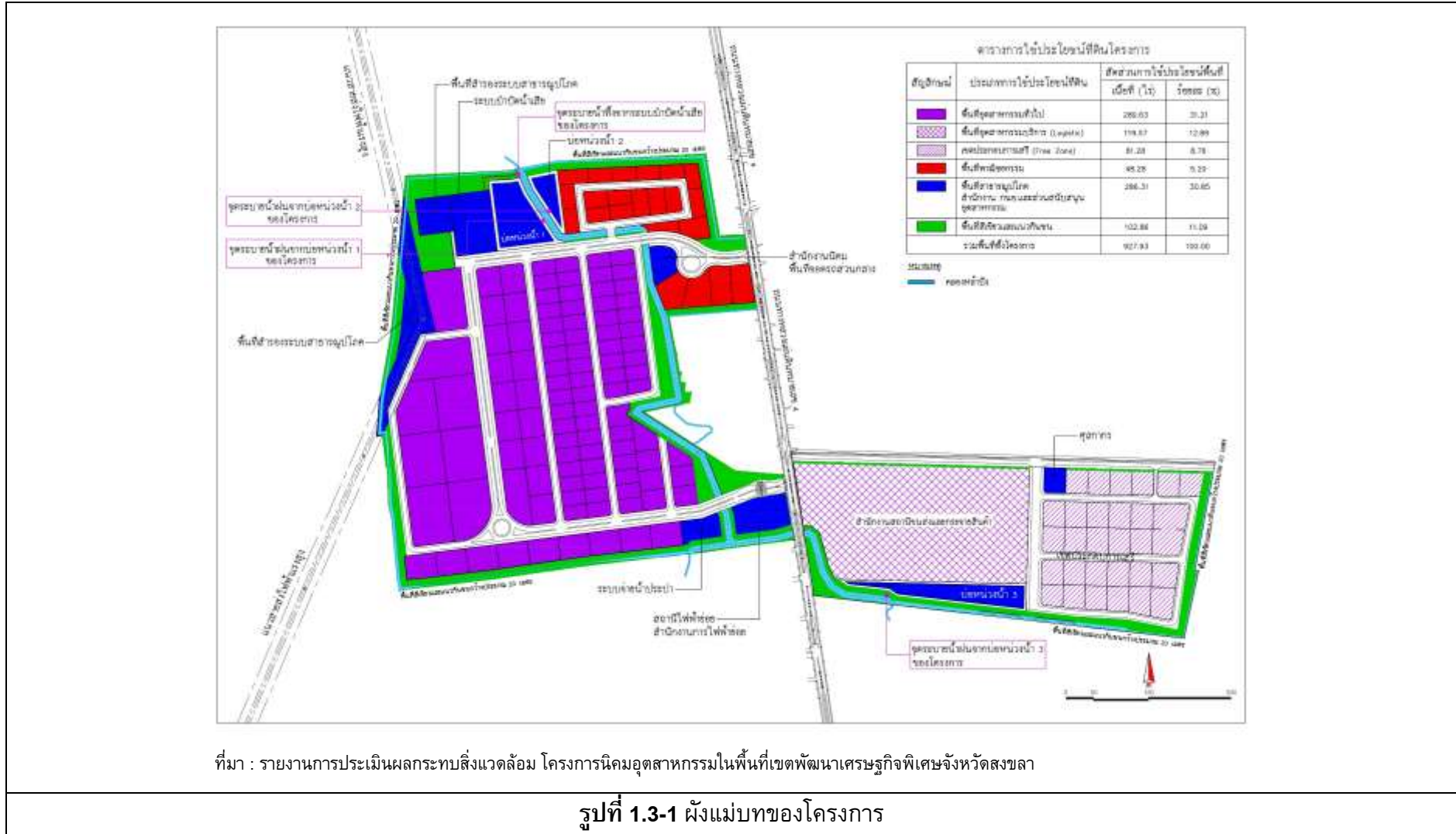
#### 1.3.1 ผังแม่บทการใช้ที่ดิน

โครงการนิคมอุตสาหกรรมในพื้นที่เขตพัฒนาเศรษฐกิจพิเศษจังหวัดสงขลา มีพื้นที่ทั้งหมด 927.93 ไร่ โดยแบ่งสัดส่วนการใช้ประโยชน์ที่ดิน ได้แก่ พื้นที่อุตสาหกรรม พื้นที่พาณิชยกรรม พื้นที่ระบบสาธารณูปโภค และพื้นที่สีเขียวและแนวกันชน สัดส่วนการใช้ประโยชน์ที่ดินตามผังแม่บทของโครงการนิคมอุตสาหกรรมในพื้นที่เขตพัฒนาเศรษฐกิจพิเศษจังหวัดสงขลา แสดงดังตารางที่ 1.3-1 และผังแม่บทของโครงการ แสดงดังรูปที่ 1.3-1

ตารางที่ 1.3-1 สัดส่วนการใช้ประโยชน์ที่ดินตามผังแม่บทของโครงการนิคมอุตสาหกรรมในพื้นที่เขตพัฒนาเศรษฐกิจพิเศษจังหวัดสงขลา

รายละเอียด	พื้นที่ (ไร่)	สัดส่วน (ร้อยละ)
<b>1. พื้นที่อุตสาหกรรม</b>	<b>490.48</b>	<b>52.86</b>
- พื้นที่อุตสาหกรรมทั่วไป	289.63	31.21
- พื้นที่อุตสาหกรรมบริการ (Logistic)	119.57	12.89
- พื้นที่เขตประกอบการเสรี (Free Zone)	81.28	8.76
<b>2. พื้นที่พาณิชยกรรม</b>	<b>48.28</b>	<b>5.20</b>
<b>3. พื้นที่ระบบสาธารณูปโภค</b>	<b>286.31</b>	<b>30.85</b>
- พื้นที่ศุลกากร	2.62	0.28
- พื้นที่สำนักงาน กนอ./อาคารเอนกประสงค์	3.83	0.41
- พื้นที่ระบบประปา	4.19	0.45
- พื้นที่ระบบบำบัดน้ำเสียส่วนกลางทางชีวภาพ	11.79	1.27
- พื้นที่บ่อหนองน้ำแห่งที่ 1, 2 และ 3	35.73	3.85
- พื้นที่สถานีไฟฟ้าย่อย	8.67	0.94
- พื้นที่ระบบถนนและระบบระบายน้ำฝน	174.43	18.80
- พื้นที่สำรองระบบสาธารณูปโภค	24.05	2.59
- พื้นที่คลองหล้าปัง (คลองระบายน้ำ)	21	2.26
<b>4. พื้นที่สีเขียวและแนวกันชน</b>	<b>102.86</b>	<b>11.09</b>
- พื้นที่แนวกันชน	61.41	6.62
• พื้นที่สีเขียวตามแนวกันชน	30.23	3.26
• พื้นที่คูระบายน้ำและถนนบริการ	31.18	3.36
- พื้นที่สีเขียวอื่น ๆ	41.45	4.47
<b>รวมพื้นที่โครงการทั้งหมด</b>	<b>927.93</b>	<b>100.00</b>

ที่มา : รายงานการประเมินผลกระทบสิ่งแวดล้อม โครงการนิคมอุตสาหกรรมในพื้นที่เขตพัฒนาเศรษฐกิจพิเศษจังหวัดสงขลา





### 1.3.2 แผนการก่อสร้างของโครงการ

การก่อสร้างโครงการนิคมอุตสาหกรรมในพื้นที่เขตพัฒนาเศรษฐกิจพิเศษจังหวัดสงขลา จะใช้เวลาก่อสร้างประมาณ 18 เดือน (เริ่มดำเนินการก่อสร้างเมื่อเดือนเมษายน 2562 ) ภาคผนวก 2ก

ตารางที่ 1.3-2 แผนการก่อสร้างโครงการนิคมอุตสาหกรรมในพื้นที่เขตพัฒนาเศรษฐกิจพิเศษจังหวัดสงขลา

งานพัฒนาโครงการ	เดือนที่																											
	1	2	3	4	5	6	7	8	9	10	11	12	13	14	15	16	17	18	19	20	21	22	23	24	25	26	27	28
<b>1. งานเตรียมพื้นที่</b>																												
1.1 การเคลื่อนย้ายต้นไม้และสิ่งปลูกสร้าง	■	■																										
1.2 งานปรับถมดินบ่อหนองน้ำ	■	■	■	■	■	■	■	■	■																			
<b>2. งานก่อสร้าง</b>																												
2.1 งานถนน			■	■	■	■	■	■	■	■	■																	
2.2 งานระบบระบายน้ำฝน			■	■	■	■	■	■	■	■	■	■	■	■	■	■	■	■	■	■	■	■	■	■	■	■	■	■
2.3 งานระบบจ่ายน้ำประปา					■	■	■	■	■	■	■	■	■	■	■	■	■	■	■	■	■	■	■	■	■	■	■	■
2.4 งานระบบไฟฟ้าและโทรศัพท์																												
2.5 งานระบบบำบัดน้ำเสีย																												

ที่มา : รายงานประเมินผลกระทบสิ่งแวดล้อม โครงการนิคมอุตสาหกรรมในพื้นที่เขตพัฒนาเศรษฐกิจพิเศษจังหวัดสงขลา





### 1.3.3 กลุ่มอุตสาหกรรมเป้าหมายและกลุ่มอุตสาหกรรมห้ามตั้ง

#### 1. กลุ่มอุตสาหกรรมเป้าหมาย

สำหรับกิจการเป้าหมายในปัจจุบันตามนโยบายหลักของภาครัฐ จากมติของคณะกรรมการนโยบายเขตพัฒนาเศรษฐกิจพิเศษ (กนพ.) ในการประชุม ครั้งที่ 2/2558 ได้เห็นชอบกิจการเป้าหมายในเขตพัฒนาเศรษฐกิจพิเศษ ซึ่งจะได้รับสิทธิประโยชน์ระดับสูงตามประกาศคณะกรรมการส่งเสริมการลงทุนที่ 4/2557 โดยในพื้นที่เขตพัฒนาเศรษฐกิจพิเศษสงขลา จะมีจำนวน 6 กลุ่มกิจการ ดังนี้

- 1) อุตสาหกรรมการเกษตร ประมง และกิจการที่เกี่ยวข้อง
- 2) เซรามิกส์
- 3) อุตสาหกรรมสิ่งทอ เครื่องนุ่งห่ม และเครื่องหนัง
- 4) กิจการโลจิสติกส์
- 5) นิคมหรือเขตอุตสาหกรรม
- 6) กิจการเพื่อสนับสนุนการท่องเที่ยว

#### 2. กลุ่มอุตสาหกรรมห้ามตั้ง

ประเภทกลุ่มอุตสาหกรรมที่ห้ามเข้ามาตั้งในพื้นที่โครงการ ได้แก่

- 1) โรงงานผลิตเยื่อกระดาษจากพืช
- 2) โรงงานผลิตปุ๋ยหรือสารป้องกันศัตรูพืช
- 3) โรงงานผลิต ซ่อมแซม ตัดแปลง วัตถุประสงค์ หรือเปลี่ยนแปลงลักษณะอาคารปืน เครื่องกระสุนปืน วัตถุประสงค์ อาวุธหรือสิ่งอื่นใดที่มีอำนาจในการประหารหรือทำลายให้หมดสมรรถภาพในทำนองเดียวกับอาวุธปืน เครื่องกระสุนปืน หรือวัตถุประสงค์ และรวมถึงสิ่งประกอบของสิ่งดังกล่าว
- 4) อุตสาหกรรมถลุงแร่และอุตสาหกรรมแยกแร่
- 5) โรงกลั่นปิโตรเลียม
- 6) โรงงานประกอบกิจการเกี่ยวกับผลิตภัณฑ์จากปิโตรเลียม ถ่านหิน หรือลิกไนต์
- 7) โรงไฟฟ้าโดยใช้ถ่านหินเป็นเชื้อเพลิงทุกขนาด
- 8) โรงไฟฟ้าพลังความร้อนที่มีขนาดเกิน 10 เมกะวัตต์
- 9) โรงงานประกอบกิจการเกี่ยวกับซีเมนต์ ปูนขาว หรือปูนปลาสเตอร์อย่างใดอย่างหนึ่ง



- 10) โรงงานที่ประกอบกิจการฟอกย้อมสีหรือแต่งสำเร็จด้ายหรือสิ่งทอ
- 11) โรงงานหมัก ชำแหละ อบ ปั่นหรือบด ฟอก ขัดและแต่งสำเร็จ อัดให้เป็นลายขนุน หรือเคลือบสีหนังสือสัตว์
- 12) โรงงานสาาง ฟอก ฟอกสี ย้อมสี หรือแต่งขนสัตว์
- 13) โรงงานทำผลิตภัณฑ์อาหารสำเร็จรูปจากกระดูกสัตว์
- 14) โรงงานทำอาหารจากสัตว์น้ำและบรรจุในภาชนะกระป๋องโลหะ
- 15) โรงงานทำน้ำมันพืช หรือสัตว์ หรือไขมันจากสัตว์ให้บริสุทธิ์
- 16) โรงงานทำอาหารหรือเครื่องดื่มจากผัก พืช หรือผลไม้ และบรรจุในภาชนะโลหะ
- 17) โรงงานทำกลูโคส เดกซ์โทรส ฟรักโทส หรือผลิตภัณฑ์อื่นๆ ที่คล้ายคลึงกัน
- 18) โรงงานต้มกลั่น หรือผลิตสุรา
- 19) โรงงานผลิตเอทิลแอลกอฮอล์
- 20) โรงงานทำเบียร์
- 21) โรงงานทำน้ำอัดลม
- 22) โรงงานประกอบกิจการเกี่ยวกับสี (Paints) น้ำมันชักเงา เซลแล็ก แล็กเกอร์ หรือผลิตภัณฑ์สำหรับใช้ยาหรืออุด
- 23) โรงงานทำสบู่ที่เริ่มต้นการผลิตจากน้ำมันพืช หรือสัตว์ หรือไขมันสัตว์
- 24) โรงงานทำน้ำมันหล่อลื่น และ/หรือจาระบีจากน้ำมันหล่อลื่นที่ใช้แล้ว
- 25) โรงงานทำหม้อเก็บพลังงานไฟฟ้าหรือหม้อกำเนิดไฟฟ้าชนิดน้ำ หรือชนิดแห้ง รวมถึงชิ้นส่วนของผลิตภัณฑ์ดังกล่าว
- 26) โรงงานหลอมตะกั่วจากแบตเตอรี่เก่า
- 27) โรงงานอุตสาหกรรมเหล็กหรือเหล็กกล้าขั้นต้น



### 1.3.4 คนก่อสร้าง

การดำเนินการก่อสร้างโครงการใช้เวลาโดยรวม 18 เดือน ตามรายงานการประเมินผลกระทบสิ่งแวดล้อมระบุคนงานก่อสร้างที่จะต้องใช้คนงานก่อสร้างในแต่ละช่วงเวลาแตกต่างกันไปตามลักษณะงาน โดยคาดว่าจะในช่วงที่ต้องการใช้แรงงานก่อสร้างสูงสุดจะมีจำนวนความต้องการใช้แรงงานประมาณ 200 คน/วัน

### 1.3.5 การคมนาคม

การคมนาคมในช่วงก่อสร้าง ส่วนใหญ่เป็นการขนส่งวัสดุอุปกรณ์เพื่อใช้ในการก่อสร้างและแรงงาน โดยใช้รถบรรทุกในกรณีขนส่งผ่านทางหลวงหมายเลข 4 เป็นเส้นทางสายหลัก ซึ่งการพัฒนาโครงการจะใช้ระยะเวลาประมาณ 18 เดือน คาดว่าปริมาณการจราจรที่เพิ่มขึ้นจากกิจกรรมการก่อสร้างดังนี้

- (1) รถบรรทุกขนส่งคอนกรีตผสมเสร็จ เฉลี่ย 40 เที่ยว/วัน (ไป-กลับ)
- (2) รถขนส่งวัสดุอุปกรณ์ก่อสร้าง เฉลี่ย 20 เที่ยว/วัน (ไป-กลับ)
- (3) รถยนต์คนงานก่อสร้าง เฉลี่ย 100 เที่ยว/วัน (ไป-กลับ)
- (4) รถรับส่งคนงานก่อสร้าง/รถโดยสารเล็ก เฉลี่ย 10 เที่ยว/วัน (ไป-กลับ)

### 1.3.6 น้ำใช้

การใช้น้ำช่วงก่อสร้างแบ่งเป็น 2 ประเภท คือ

- (1) น้ำใช้เพื่อการอุปโภค-บริโภคของคนงานก่อสร้าง และน้ำใช้เพื่อกิจกรรมการก่อสร้าง โดยคนงานทั้งหมดทำงานแบบเข้าไป-เย็นกลับ จำนวน 200 คน คาดว่าจะมีปริมาณความต้องการการใช้น้ำประมาณ 14 ลูกบาศก์เมตร/วัน (คิดอัตราการใช้น้ำ 70 ลิตร/วัน)
- (2) น้ำใช้เพื่อกิจกรรมการก่อสร้างคาดว่าจะมีการใช้น้อยมาก เนื่องจากกิจกรรมการก่อสร้างของโครงการเป็นโครงสร้างเหล็ก ส่วนคอนกรีตที่เลือกใช้มีลักษณะเป็นคอนกรีตผสมเสร็จ จึงคาดว่าจะมีปริมาณการใช้น้ำเพื่อล้างอุปกรณ์และเครื่องจักรประมาณ 5 ลูกบาศก์เมตร

ดังนั้นคาดว่าจะมีการต้องการใช้น้ำในระยะก่อสร้างโครงการประมาณ 19 ลูกบาศก์เมตร/วัน โดยโครงการกำหนดให้บริษัทที่รับเหมาจัดเตรียมน้ำสำรองไว้ให้เพียงพอต่อความต้องการใช้น้ำ รวมถึงการจัดเตรียมจัดหา และซื้อน้ำดื่มสำหรับคนงานก่อสร้างไว้ตามจุดพักผ่อนที่โครงการกำหนดไว้



### 1.3.7 การใช้ไฟฟ้า

การใช้ไฟฟ้าสำหรับการก่อสร้างโครงการ บริษัทผู้รับเหมาจะจัดเตรียมเครื่องกำเนิดไฟฟ้า (Generator) ไว้ใช้งานเอง เพื่อไม่ให้เกิดผลกระทบต่อการใช้ไฟฟ้าของชุมชน

### 1.3.8 มลพิษทางอากาศ

โครงการมีความจำเป็นที่จะต้องปรับพื้นที่ให้เหมาะสมต่อการก่อสร้าง ซึ่งอาจเป็นสาเหตุ นำมาสู่การฟุ้งกระจายของฝุ่นละออง ทั้งนี้รวมถึงการฟุ้งกระจายของมลพิษทางอากาศอื่นๆ จากการใช้ อุปกรณ์เครื่องจักรและรถบรรทุก เพื่อการลำเลียงวัสดุและอุปกรณ์ในการก่อสร้างเข้าสู่โครงการ อย่างไรก็ตาม เพื่อป้องกันฝุ่นละอองที่เกิดขึ้น โครงการจึงกำหนดให้มีการฉีดพรมน้ำบริเวณพื้นที่ก่อสร้างที่ทำการ เปิดหน้าดิน เพื่อลดการฟุ้งกระจายของฝุ่นละอองอย่างน้อยวันละ 2 ครั้ง (เช้า-บ่าย) แสดงดังรูปที่ 1.3-2



รูปที่ 1.3-2 การฉีดน้ำบริเวณพื้นที่ก่อสร้าง

### 1.3.9 มลพิษทางเสียง

กิจกรรมที่จะก่อให้เกิดเสียงดังในช่วงก่อสร้างนั้น สามารถจำแนกได้เป็น 2 กลุ่ม คือ เสียงดังจากยานพาหนะในการเดินทางเข้าออกพื้นที่โครงการ และเสียงดังจากการทำงานของเครื่องจักรในการก่อสร้าง เสียงดังกล่าวสามารถควบคุมได้โดยการกำหนดช่วงเวลาในการก่อสร้าง เพื่อป้องกันผลกระทบที่จะเกิดขึ้นต่อพื้นที่โดยรอบในช่วงเวลา 08.00-17.00 น.



### 1.3.10 การบำบัดน้ำเสียและปฏิกล

น้ำเสียจากโครงการในช่วงก่อสร้างจะมาจากแหล่งกำเนิดที่สำคัญ 2 แหล่ง คือ น้ำทิ้งที่เกิดจากกิจกรรมการก่อสร้างและน้ำเสียจากห้องส้วมคนงาน โดยน้ำทิ้งจากกิจกรรมการก่อสร้าง เช่น น้ำที่ใช้บ่มคอนกรีต น้ำล้างเครื่องมืออุปกรณ์ก่อสร้าง ซึ่งมีปริมาณน้อยจะถูกปล่อยลงบ่อดักตะกอนบริเวณพื้นที่ก่อสร้าง ส่วนน้ำเสียจากห้องส้วมคนงานและเจ้าหน้าที่ควบคุมการก่อสร้าง จะถูกระบายเข้าสู่ระบบบำบัดน้ำเสียสำเร็จรูป ดังนั้นเมื่อพิจารณาในช่วงที่มีคนงานก่อสร้างสูงสุด คาดว่าจะมีปริมาณน้ำเสียที่เกิดขึ้นสูงสุดประมาณ 15.2 ลูกบาศก์เมตร/วัน (การคาดการณ์ปริมาณน้ำเสียจากคนงานก่อสร้างจะคำนวณจากร้อยละ 80 ของปริมาณน้ำใช้ที่คาดว่าจะมีปริมาณความต้องการน้ำใช้ 19 ลูกบาศก์เมตร/วัน)

### 1.3.11 การจัดขยะมูลฝอย

มูลฝอยที่เกิดขึ้นในช่วงก่อสร้างจำแนกได้เป็น 2 ประเภท คือ มูลฝอยจากคนงานก่อสร้างและมูลฝอยจากกิจกรรมก่อสร้าง โดยมูลฝอยจากการอุปโภค-บริโภคของคนงานก่อสร้าง เช่น เศษอาหาร ถูพลาสติก เป็นต้น คาดว่าจะมีปริมาณ 160 กิโลกรัม/วัน หรือประมาณ 0.54 ลูกบาศก์เมตร/วัน โดยโครงการกำหนดให้บริษัทรับเหมาจัดให้มีถังรองรับมูลฝอยขนาด 200 ลิตร มีฝาปิดมิดชิดเพื่อรองรับมูลฝอยดังกล่าวที่เกิดขึ้น ก่อนประสานงานให้เทศบาลตำบลสำนักขาม/หน่วยงานท้องถิ่นอื่นๆ/บริษัทเอกชนที่ได้รับอนุญาตจากหน่วยงานราชการเก็บขนนำไปกำจัดต่อไป ส่วนมูลฝอยจากกิจกรรมก่อสร้าง เช่น เศษเหล็ก เศษไม้ เศษอิฐ เป็นต้น โครงการกำหนดให้บริษัทรับเหมารับผิดชอบในการเก็บขนไปกำจัด นำกลับมาใช้ใหม่ หรือจำหน่ายให้แก่ผู้รับซื้อของเก่าต่อไป

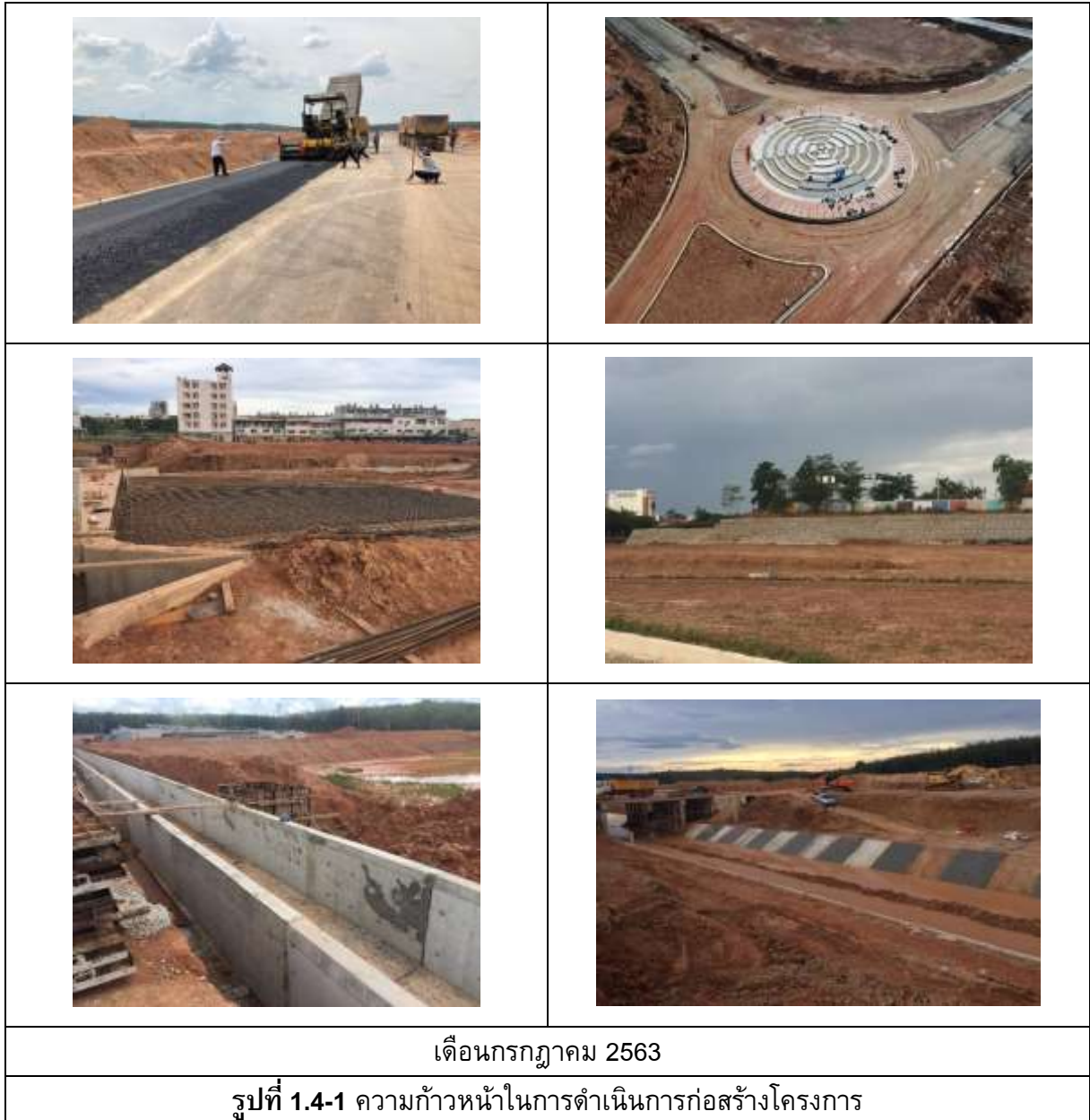
### 1.3.12 การระบายน้ำและป้องกันน้ำท่วม

การก่อสร้างโครงการจะใช้ระยะเวลาก่อสร้างประมาณ 18 เดือน ซึ่งจำเป็นต้องมีการปรับถมพื้นที่บางส่วน จึงอาจทำให้สภาพการระบายน้ำในพื้นที่โครงการมีการเปลี่ยนแปลงไป อย่างไรก็ตามโครงการจะจัดสร้างรางระบายน้ำฝนชั่วคราวในพื้นที่ เพื่อระบายน้ำฝนลงบ่อดักตะกอน และหากพื้นที่ใดมีการไหลบ่าของน้ำฝนรุนแรง โครงการจะปลูกหญ้าคลุมดินหรือตาดคอนกรีตชั่วคราว บริเวณที่มีการกัดเซาะหรือพังทลาย เพื่อป้องกันกัดเซาะและพังทลายของดิน รวมทั้งจะไม่ทำการก่อสร้างในช่วงที่มีฝนตก



### 1.4 การดำเนินงานในปัจจุบัน

โครงการเริ่มดำเนินการก่อสร้างเมื่อเดือนเมษายน 2562 โดยในระหว่างเดือนกรกฎาคม-ธันวาคม 2563 โครงการมีความก้าวหน้าในกิจกรรมการก่อสร้างคิดเป็นร้อยละ 97.03 ของการก่อสร้างทั้งหมด แสดงดังรูปที่ 1.4-1





เดือนสิงหาคม 2563	
<b>รูปที่ 1.4-1 (ต่อ) ความก้าวหน้าในการดำเนินการก่อสร้างโครงการ</b>	



เดือนกันยายน 2563

รูปที่ 1.4-1 (ต่อ) ความก้าวหน้าในการดำเนินการก่อสร้างโครงการ





เดือนตุลาคม 2563

รูปที่ 1.4-1 (ต่อ) ความก้าวหน้าในการดำเนินการก่อสร้างโครงการ



เดือนพฤศจิกายน 2563

รูปที่ 1.4-1 (ต่อ) ความก้าวหน้าในการดำเนินการก่อสร้างโครงการ



เดือนธันวาคม 2563

รูปที่ 1.4-1 (ต่อ) ความก้าวหน้าในการดำเนินการก่อสร้างโครงการ



## 1.5 สรุปการดำเนินงานในปัจจุบันของโครงการ

การดำเนินงานในปัจจุบันของโครงการนิคมอุตสาหกรรมในพื้นที่เขตพัฒนาเศรษฐกิจพิเศษจังหวัดสงขลา เทียบกับรายละเอียดที่เสนอไว้ในรายงานประเมินผลกระทบสิ่งแวดล้อมที่ผ่านมติเห็นชอบตามมติการประชุมคณะกรรมการสิ่งแวดล้อมแห่งชาติ ครั้งที่ 4/2560 ตามหนังสือเห็นชอบเลขที่ ทส.(กวล) 1005/3336 ลงวันที่ 14 มีนาคม 2561 แสดงดังตารางที่ 1.5-1

**ตารางที่ 1.5-1** สรุปการดำเนินงานของโครงการนิคมอุตสาหกรรมในพื้นที่เขตพัฒนาเศรษฐกิจพิเศษจังหวัดสงขลา

รายละเอียด	EIA	การดำเนินงานในปัจจุบัน (กรกฎาคม-ธันวาคม 2563)
1. จำนวนคนงานก่อสร้าง	200 คน/วัน	252 คน/วัน
2. ปริมาณการจราจร		
- รถบรรทุกขนส่งคอนกรีตผสมเสร็จ	40 เที่ยว/วัน	40 เที่ยว/วัน
- รถขนส่งวัสดุอุปกรณ์ก่อสร้าง	20 เที่ยว/วัน	20 เที่ยว/วัน
- รถยนต์คนงานก่อสร้าง	100 เที่ยว/วัน	100 เที่ยว/วัน
- รถรับส่งคนงานก่อสร้าง/รถโดยสารเล็ก	10 เที่ยว/วัน	10 เที่ยว/วัน
3. ปริมาณน้ำใช้	19 ลูกบาศก์เมตร/วัน	19 ลูกบาศก์เมตร/วัน
4. ปริมาณขยะมูลฝอย	160 กิโลกรัม/วัน	250 กิโลกรัม/วัน
5. การจัดการขยะมูลฝอย	ดำเนินการประสานให้เทศบาลตำบลสำนักขามเข้ามารับไปกำจัด	ดำเนินการประสานให้เทศบาลตำบลสำนักขามเข้ามารับไปกำจัด

ที่มา : โครงการนิคมอุตสาหกรรมในพื้นที่เขตพัฒนาเศรษฐกิจพิเศษจังหวัดสงขลา (กรกฎาคม-ธันวาคม 2563)



## 1.6 แผนงานการติดตามตรวจสอบคุณภาพสิ่งแวดล้อม

ตารางที่ 1.6-1 แผนงานการติดตามตรวจสอบคุณภาพสิ่งแวดล้อม (ระยะก่อสร้าง) ของ นิคมอุตสาหกรรมในพื้นที่เขตพัฒนาเศรษฐกิจพิเศษจังหวัดสงขลา ประจำปี 2563

คุณภาพสิ่งแวดล้อม	ดัชนีการตรวจวัด	ความถี่	ช่วงเวลาทำการตรวจวัด/2563														
			ม.ค.	ก.พ.	มี.ค.	เม.ย.	พ.ค.	มิ.ย.	ก.ค.	ส.ค.	ก.ย.**	ต.ค.	พ.ย.	ธ.ค.			
<b>1. คุณภาพอากาศในบรรยากาศ</b> - โรงเรียนวัดศรีวิเทศสังฆาราม (A1) - ชุดเฝ้าตรวจชายแดนที่ 4304 (A2)	- TSP - PM-10 - WS & WD	2 ครั้ง/ปี											●				●
<b>2. ระดับเสียงโดยทั่วไป</b> - โรงเรียนวัดศรีวิเทศสังฆาราม (N1) - ชุดเฝ้าตรวจชายแดนที่ 4304 (N2)	- Leq 24 hr. - Lmax, L <sub>90</sub>	2 ครั้ง/ปี												●			●
<b>3. คุณภาพดิน</b> ระดับความลึก 5 เซนติเมตร และ 30 เซนติเมตร - บริเวณพื้นที่สีเขียวด้านทิศเหนือ (S1)* - บริเวณพื้นที่สีเขียวด้านทิศตะวันออก (S2)* - บริเวณพื้นที่สีเขียวด้านทิศใต้ (S3)* - บริเวณพื้นที่สีเขียวด้านทิศตะวันตก (S4)*	- pH, Hg, As, Se, - Cr <sup>6+</sup> , Cd, Cu, - Mn, Ni, Pb, Zn, - ปริมาณโลหะหนัก	ก่อนการ ก่อสร้าง															

หมายเหตุ : ● : ดำเนินการตรวจวัดตามแผนการตรวจวัดคุณภาพสิ่งแวดล้อม

○ : แผนการดำเนินการตรวจวัดคุณภาพสิ่งแวดล้อม

\* : คุณภาพดินทำการตรวจวัดเมื่อวันที่ 5 สิงหาคม 2562 โครงการเริ่มดำเนินการก่อสร้างเดือนเมษายน 2562 (ภาคผนวก 2ก) ซึ่งการตรวจวัดคุณภาพดินล่าช้า เนื่องจากอยู่ระหว่างการจัดจ้าง

\*\* : โครงการไม่สามารถดำเนินการตรวจวัดตามแผนได้ เนื่องจากสถานการณ์การแพร่ระบาดของเชื้อไวรัสโคโรนา (Covid-19)

