

บทที่ 3

ผลการติดตามตรวจสอบคุณภาพสิ่งแวดล้อม

การติดตามตรวจสอบคุณภาพสิ่งแวดล้อม โครงการ สุภาลัย ไลท์ ท่าพระ-วงเวียนใหญ่ ของบริษัท สุภาลัย จำกัด (มหาชน) ระหว่างเดือนกรกฎาคม – ธันวาคม พ.ศ.2563 ประกอบด้วย คุณภาพอากาศในบรรยากาศทั่วไป ระดับเสียง โดยทั่วไป เสียงรบกวน ความสั่นสะเทือน และคุณภาพน้ำทิ้ง ดำเนินการตรวจวัดคุณภาพสิ่งแวดล้อมโดย บริษัท เอส.พี.เจ. ไซแอนติฟิก จำกัด

3.1 วัตถุประสงค์

- 1) เพื่อติดตามตรวจสอบคุณภาพสิ่งแวดล้อมตามข้อกำหนดในมาตรการติดตามตรวจสอบคุณภาพสิ่งแวดล้อมในรายงานการวิเคราะห์ผลกระทบสิ่งแวดล้อม
- 2) เพื่อนำผลการติดตามตรวจสอบคุณภาพสิ่งแวดล้อมไปเปรียบเทียบกับเกณฑ์มาตรฐาน และนำไปกำหนดเป็นแนวทางในการวางแผนการจัดการด้านสิ่งแวดล้อมของโครงการต่อไป
- 3) เพื่อเป็นข้อมูลเฝ้าระวังผลกระทบต่อชุมชนบริเวณใกล้เคียงโครงการ

3.2 ผลการปฏิบัติตามมาตรการติดตามตรวจสอบคุณภาพสิ่งแวดล้อม

การดำเนินงานตามมาตรการติดตามตรวจสอบคุณภาพสิ่งแวดล้อม ตามที่เสนอในรายงานการวิเคราะห์ผลกระทบสิ่งแวดล้อมที่ผ่านความเห็นชอบจากสำนักงานนโยบายและแผนทรัพยากรธรรมชาติและสิ่งแวดล้อม ตามหนังสือเห็นชอบเลขที่ ทส 1010.5/16072 ลงวันที่ 21 พฤศจิกายน 2562 โดยมีวิธีตรวจวัดคุณภาพสิ่งแวดล้อมของโครงการ และสำรวจข้อมูลการดำเนินงานของโครงการในระหว่างเดือนกรกฎาคม – ธันวาคม พ.ศ.2563 สรุปได้ดังตารางที่ 3-1

ตารางที่ 3-1 ผลการปฏิบัติตามมาตรการติดตามตรวจสอบคุณภาพสิ่งแวดล้อม โครงการ ศุภาลย์ โลท์ ทำพระวงเวียนใหญ่ ของบริษัท ศุภาลย์ จำกัด (มหาชน)
ระหว่างเดือนกรกฎาคม – ธันวาคม พ.ศ.2563

ดัชนีผลกระทบสิ่งแวดล้อม	บริเวณที่ตรวจสอบ	พารามิเตอร์	ความถี่ในการตรวจวัด	ผลการปฏิบัติตามมาตรการ	ปัญหาอุปสรรคและการแก้ไข	เอกสารและรูปภาพประกอบมาตรการฯ
ช่วงก่อสร้าง 1. สภาพภูมิประเทศ	2) ตรวจสอบความแข็งแรงของร่องชั่วคราวโดยรอบโครงการ และจัดให้มีการซ่อมแซมหากเกิดความเสียหาย	ตรวจสอบความแข็งแรงของร่องชั่วคราวโดยรอบโครงการ	- สัปดาห์ละ 1 ครั้งตลอดระยะเวลาก่อสร้าง	ขณะดำเนินการตรวจสอบการปฏิบัติตามมาตรการฯ โครงการได้ดำเนินการติดตั้งรั้วตาข่ายชั่วคราวรอบแนวเขตที่ดินของโครงการ พร้อมจัดให้เจ้าหน้าที่วิศวกรประจำโครงการคอยตรวจสอบสภาพความเรียบร้อยของรั้วเป็นประจำทุกเดือน หากพบการชำรุดเสียหาย ทางการจะดำเนินการซ่อมแซมให้พร้อมใช้งานโดยทันที	-	ภาคผนวก ก 1 (รูปที่ 5)

ตารางที่ 3-1 ผลการปฏิบัติตามมาตรการติดตามตรวจสอบคุณภาพสิ่งแวดล้อม โครงการ ศุภลัย โลโก้ ทำพระวงเวียนใหญ่ ของบริษัท ศุภลัย จำกัด (มหาชน)
ระหว่างเดือนกรกฎาคม – ธันวาคม พ.ศ.2563

ดัชนีผลกระทบสิ่งแวดล้อม	บริเวณที่ตรวจสอบ	พารามิเตอร์	ความถี่ในการตรวจวัด	ผลการปฏิบัติตามมาตรการ	ปัญหาอุปสรรคและการแก้ไข	เอกสารและรูปภาพประกอบมาตรการฯ
<u>ช่วงก่อสร้าง</u> 1. สภาพภูมิประเทศ	บริเวณที่ตรวจสอบ 1) จัดให้มีเจ้าหน้าที่รับเรื่องร้องเรียนที่อาจเกิดจากการก่อสร้างโครงการพร้อมติดตั้งกล่องรับความคิดเห็นที่บริเวณบ่อถมเพื่อรับเรื่องร้องเรียนที่อาจเกิดขึ้น หากพบว่ามีเรื่องร้องเรียนต้องจัดเจ้าหน้าที่ตรวจสอบและแก้ไขปัญหาที่พบโดยทันที	ผู้พักอาศัยข้างเคียงพื้นที่ก่อสร้างโครงการ	- ตลอดระยะเวลาก่อสร้าง	โครงการดำเนินการติดตั้งกล่องรับความคิดเห็นบริเวณด้านหน้าโครงการเพื่อให้ผู้ร้องเรียนสามารถบันทึกข้อความกรณีได้รับความเสียหายพร้อมสามารถติดต่อเจ้าหน้าที่รับเรื่องได้ทันที		ภาคผนวก ก 1 (รูปที่ 13)

ตารางที่ 3-1 (ต่อ) ผลการปฏิบัติตามมาตรการติดตามตรวจสอบคุณภาพสิ่งแวดล้อม โครงการ ศูนย์ ไลท์ ทำพระ-วงเวียนใหญ่ ของบริษัท ศูนย์ จำกัด (มหาชน)

ระหว่างเดือนกรกฎาคม – ธันวาคม พ.ศ.2563

ดัชนีผลกระทบสิ่งแวดล้อม	บริเวณที่ตรวจสอบ	พารามิเตอร์	ความถี่ในการตรวจวัด	ผลการปฏิบัติตามมาตรการ	ปัญหาอุปสรรคและการแก้ไข	เอกสารและรูปภาพประกอบมาตรการ
ช่วงก่อสร้าง 2. คุณภาพอากาศ	1) บริเวณพื้นที่ก่อสร้างโครงการ 2) โรงเรียนสายประสิทธิ์พิทยพยการ	- ปริมาณฝุ่นละอองรวม (TSP) - ปริมาณฝุ่นละอองขนาดไม่เกิน 10 ไมครอน (PM ₁₀) - ปริมาณก๊าซคาร์บอนมอนอกไซด์ (CO)	- ตรวจวัด TSP และ PM ₁₀ ต่อเนื่องไม่น้อยกว่า 7 วัน ในช่วงที่มีงานเสาะเริ่ม หลังจากนั้นตรวจวัดเดือนละ 1 ครั้ง ตลอดระยะเวลาการก่อสร้าง	เจ้าของโครงการจัดให้บริษัท เอส.พี.เจ. ไซแอนติฟิค จำกัด ดำเนินการตรวจวัดคุณภาพอากาศในบรรยากาศ (ปริมาณฝุ่นละอองรวม (TSP) และปริมาณฝุ่นละอองขนาดไม่เกิน 10 ไมครอน (PM ₁₀)) บริเวณพื้นที่ก่อสร้างโครงการ และโรงเรียนสายประสิทธิ์พิทยพยการ ทำการตรวจวัดทุกวันตลอดระยะเวลาการก่อสร้าง	-	ภาคผนวก ข
		- ปริมาณสารประกอบไฮโดรคาร์บอน (HC) - ปริมาณก๊าซไนโตรเจนไดออกไซด์ (NO ₂) - ปริมาณก๊าซซัลเฟอร์ไดออกไซด์ (SO ₂)	- ตรวจวัด CO, NO ₂ , SO ₂ , HC เดือนละ 1 ครั้ง ตลอดระยะเวลาการก่อสร้าง	และดำเนินการตรวจวัดคุณภาพอากาศในบรรยากาศ (ปริมาณก๊าซคาร์บอนมอนอกไซด์ (CO) ปริมาณสารประกอบไฮโดรคาร์บอน (HC) ปริมาณก๊าซไนโตรเจนไดออกไซด์ (NO ₂) และปริมาณก๊าซซัลเฟอร์ไดออกไซด์ (SO ₂)) โดยทำการตรวจวัดเดือนละ 1 ครั้ง (ครั้งละ 1 วัน ต่อเนื่อง) บริเวณบริเวณพื้นที่ก่อสร้างโครงการ และโรงเรียนสายประสิทธิ์พิทยพยการ	-	ภาคผนวก ข

ตารางที่ 3-1 (ต่อ) ผลการปฏิบัติตามมาตรการติดตามตรวจสอบคุณภาพสิ่งแวดล้อม โครงการ ศูนย์วิจัยและพัฒนา (มหาชน)
 ระหว่างเดือนกรกฎาคม – ธันวาคม พ.ศ.2563

ดัชนีผลกระทบสิ่งแวดล้อม	บริเวณที่ตรวจสอบ	พารามิเตอร์	ความถี่ในการตรวจวัด	ผลการปฏิบัติตามมาตรการ	ปัญหาอุปสรรคและการแก้ไข	เอกสารและรูปภาพประกอบมาตรการ
ช่วงก่อสร้าง 2. คุณภาพอากาศ	3) ตรวจสอบความคงทนแข็งแรงของรั้วชั่วคราวโดยรอบโครงการ และจัดให้มีการซ่อมแซมหากเกิดเสียหาย	ความคงทนแข็งแรงของรั้วชั่วคราวโดยรอบโครงการ	- สัปดาห์ละ 1 ครั้ง ตลอดระยะเวลาก่อสร้าง	ขณะดำเนินการตรวจสอบการปฏิบัติตามมาตรการฯ โครงการได้ดำเนินการติดตั้งรั้วชั่วคราวรอบแนวเขตที่ดินของโครงการพร้อมจัดให้เจ้าหน้าที่วิศวกรประจำโครงการคอยตรวจสอบสภาพความเรียบร้อยของรั้วเป็นประจำทุกเดือน หากพบการชำรุดเสียหายทางโครงการจะดำเนินการซ่อมแซมให้พร้อมใช้งานโดยทันที	-	ภาคผนวก ก 1 (รูปที่ 5)
	4) ผู้พักอาศัยข้างเคียงพื้นที่ก่อสร้างโครงการ	จัดให้มีเจ้าหน้าที่รับเรื่องร้องเรียนที่อาจเกิดจากการก่อสร้างโครงการพร้อมติดตั้งกล่องรับความคิดเห็น	- ตลอดระยะเวลาก่อสร้าง	ตลอดการก่อสร้างโครงการทางโครงการได้มอบหมาย บริษัทผู้รับเหมามาให้ดำเนินการเข้าพบปะพูดคุยกับผู้พักอาศัยข้างเคียง และแจ้งกำหนดการก่อสร้างของโครงการได้รับทราบหากเกิดผลกระทบใดๆ ผู้รับทราบผลกระทบสามารถติดต่อกับโครงการหรือผู้รับผิดชอบโดยตรง	-	ภาคผนวก ก 1 (รูปที่ 14)

ตารางที่ 3-1 (ต่อ) ผลการปฏิบัติตามมาตรการติดตามตรวจสอบคุณภาพสิ่งแวดล้อม โครงการ ศุภาลัย โสท์ ทำพระวงเวียนใหญ่ ของบริษัท ศุภาลัย จำกัด (มหาชน)
ระหว่างเดือนกรกฎาคม – ธันวาคม พ.ศ.2563

ดัชนีผลกระทบสิ่งแวดล้อม	บริเวณที่ตรวจสอบ	พารามิเตอร์	ความถี่ในการตรวจวัด	ผลการปฏิบัติตามมาตรการ	ปัญหาอุปสรรคและการแก้ไข	เอกสารและรูปภาพประกอบมาตรการ
<u>ช่วงก่อสร้าง</u> 3. เสียง	1) บริเวณพื้นที่ก่อสร้างโครงการ 2) โรงเรียนสายประสิทธิ์พิณวิทยา	1. ระดับเสียง L_{eq} เฉลี่ย 24 ชั่วโมง 2. ค่าระดับเสียงสูงสุด (L_{max}) 3. เสียงรบกวน	- ต่อเนื่องไม่น้อยกว่า 7 วัน ในช่วงที่มีทีมงานเสริม หลังจากนั้นตรวจวัดเดือนละ 1 ครั้ง ตลอดการก่อสร้าง	เจ้าของโครงการจัดให้บริษัท เอส.พี.เจ. ใช้แอนติพิค จำกัด ดำเนินการตรวจวัดระดับเสียงเฉลี่ย (L_{eq} 24 ชั่วโมง) ระดับเสียงสูงสุด (L_{max}) และเสียงรบกวน บริเวณพื้นที่ก่อสร้างโครงการ และโรงเรียนสายประสิทธิ์พิณวิทยา ทำการตรวจวัดทุกวันที่มีการก่อสร้างงานฐานราก และหลังจากงานฐานรากแล้วเสร็จ จะตรวจวัดปริมาณ ระดับเสียงเฉลี่ย (L_{eq} 24 ชั่วโมง) ระดับเสียงสูงสุด (L_{max}) และเสียงรบกวน เป็นระยะเวลาเดือนละ 1 ครั้ง (ครั้งละ 1 วันต่อเนื่อง)	-	ภาคผนวก ข

ตารางที่ 3-1 (ต่อ) ผลการปฏิบัติตามมาตรการติดตามตรวจสอบคุณภาพสิ่งแวดล้อม โครงการ ศุภาลัย โสท์ ทำพระ-วงเวียนใหญ่ ของบริษัท ศุภาลัย จำกัด (มหาชน)
ระหว่างเดือนกรกฎาคม – ธันวาคม พ.ศ.2563

ดัชนีผลกระทบสิ่งแวดล้อม	บริเวณที่ตรวจสอบ	พารามิเตอร์	ความถี่ในการตรวจวัด	ผลการปฏิบัติตามมาตรการ	ปัญหาอุปสรรคและการแก้ไข	เอกสารและรูปภาพประกอบมาตรการฯ
<u>ช่วงก่อสร้าง</u> 3. เสียง	3) ผู้พักอาศัยข้างเคียงพื้นที่ก่อสร้างโครงการ	- ตรวจสอบสภาพของกำแพงกันเสียงในช่วงเช้าก่อนเริ่มกิจกรรมก่อสร้างของแต่ ละ วัน ตลอดระยะเวลาก่อสร้าง - จัดให้มีเจ้าหน้าที่รับเรื่องร้องเรียนที่อาจเกิดจากการก่อสร้างโครงการพร้อมติดตั้งกล่องรับความคิดเห็นที่บริเวณป้อมยามเพื่อรับเรื่องร้องเรียนที่อาจเกิดขึ้น หากพบว่ามีการร้องเรียนต้องจัดเจ้าหน้าที่ตรวจสอบและแก้ไขปัญหาที่พบโดยทันที	- ตลอดระยะเวลาก่อสร้าง	ตลอดการก่อสร้างโครงการ ทางโครงการได้มอบหมาย บริษัทผู้รับเหมาให้ดำเนินการเข้าพบปะพูดคุยกับผู้พักอาศัยข้างเคียง และแจ้งกำหนดการก่อสร้างของโครงการได้รับทราบหากเกิดผลกระทบใดๆ ผู้ได้รับทราบผลกระทบสามารถติดต่อกับโครงการหรือผู้รับผิดชอบโดยตรง	-	ภาคผนวก ก 1 (รูปที่ 14)

ตารางที่ 3-1 (ต่อ) ผลการปฏิบัติตามมาตรการติดตามตรวจสอบคุณภาพสิ่งแวดล้อม โครงการ ศูนย์ ไลต์ ทำพระ-วงเวียนใหญ่ ของบริษัท ศูนย์ จำกัด (มหาชน)
ระหว่างเดือนกรกฎาคม – ธันวาคม พ.ศ.2563

ดัชนีผลกระทบสิ่งแวดล้อม	บริเวณที่ตรวจสอบ	พารามิเตอร์	ความถี่ในการตรวจวัด	ผลการปฏิบัติตามมาตรการ	ปัญหาอุปสรรคและการแก้ไข	เอกสารและรูปภาพประกอบมาตรการ
<u>ช่วงก่อสร้าง</u> 4. ความสั่นสะเทือน	1) บริเวณพื้นที่ก่อสร้างโครงการ 2) โรงเรียนสายประสิทธิ์พิทยพยการ	- ความสั่นสะเทือน	- ต่อเนื่องไม่น้อยกว่า 7 วัน ในช่วงที่มีงานเสิร์ม หลังจากรื้อตรวจวัดเดือนละ 1 ครั้ง ตลอดระยะเวลาการก่อสร้าง	เจ้าของโครงการจัดให้บริษัท เอส.พี.เจ. โซแอนด์ดีพี จำกัด ดำเนินการตรวจวัดความสั่นสะเทือนบริเวณพื้นที่ก่อสร้างโครงการ และโรงเรียนสายประสิทธิ์พิทยพยการ ทำการตรวจวัดทุกวันที่มีการก่อสร้างงานฐานราก และหลังจากงานฐานรากแล้วเสร็จ จะตรวจวัดความสั่นสะเทือน เป็นระยะเวลาเดือนละ 1 ครั้ง (ครึ่งเดือน)	-	ภาคผนวก ข

ตารางที่ 3-1 (ต่อ) ผลการปฏิบัติตามมาตรการติดตามตรวจสอบคุณภาพสิ่งแวดล้อม โครงการ ศูนย์วิจัย ไลต์ ทำพระ-วงเวียนใหญ่ ของบริษัท ศูนย์วิจัย จำกัด (มหาชน)
ระหว่างเดือนกรกฎาคม – ธันวาคม พ.ศ.2563

ดัชนีผลกระทบสิ่งแวดล้อม	บริเวณที่ตรวจสอบ	พารามิเตอร์	ความถี่ในการตรวจวัด	ผลการปฏิบัติตามมาตรการ	ปัญหาอุปสรรคและการแก้ไข	เอกสารและรูปภาพประกอบมาตรการฯ
<u>ช่วงก่อสร้าง</u> 4. ความเสี่ยงเชิงซ้อน (ต่อ)	3) ผู้พักอาศัยข้างเคียงพื้นที่ก่อสร้างโครงการ	- จัดให้มีเจ้าหน้าที่รับเรื่องร้องเรียนที่อาจเกิดจากการก่อสร้างโครงการพร้อมติดตั้งกล่องรับความคิดเห็นที่บริเวณบ่อน้ำยามเพื่อรับเรื่องร้องเรียนที่อาจเกิดขึ้น หากพบว่ามีการร้องเรียนต้องจัดเจ้าหน้าที่ตรวจสอบและแก้ไขปัญหาที่พบโดยทันที	- ตลอดระยะเวลาก่อสร้าง	ตลอดการก่อสร้างโครงการ ทางโครงการได้มอบหมาย บริษัทผู้รับเหมาให้ดำเนินการเข้าพบปะพูดคุยกับผู้พักอาศัยข้างเคียง และแจ้งกำหนดการก่อสร้างของโครงการได้รับทราบ หากเกิดผลกระทบใดๆ ผู้ได้รับทราบผลกระทบสามารถติดต่อโครงการหรือผู้รับผิดชอบได้โดยตรง		ภาคผนวก ก 1 (รูปที่ 14)

ตารางที่ 3-1 (ต่อ) ผลการปฏิบัติตามมาตรการติดตามตรวจสอบคุณภาพสิ่งแวดล้อม โครงการ ศูนย์ ไลต์ ทำพระ-วงเวียนใหญ่ ของบริษัท ศูนย์ จำกัด (มหาชน)

ระหว่างเดือนกรกฎาคม – ธันวาคม พ.ศ.2563

ดัชนีผลกระทบสิ่งแวดล้อม	บริเวณที่ตรวจสอบ	พารามิเตอร์	ความถี่ในการตรวจวัด	ผลการปฏิบัติตามมาตรการ	ปัญหาอุปสรรคและการแก้ไข	เอกสารและรูปภาพประกอบมาตรการฯ
<u>ช่วงก่อสร้าง</u> 5. การพังทลายของดิน	1) ถนนภายในโครงการ และเส้นทางขนส่งวัสดุก่อสร้าง รางระบายน้ำ และบ่อดักตะกอน	- ตรวจสอบเศษดินบริเวณทางเข้า-ออกพื้นที่ก่อสร้างท่อระบายน้ำ และถนนทางเข้าสู่โครงการ	- วันละ 1 ครั้ง ตลอดระยะเวลาการก่อสร้าง	ทางโครงการได้จัดให้มีเจ้าหน้าที่คอยตรวจสอบตรวจสอบเศษดิน เศษวัสดุก่อสร้างบริเวณทางเข้า-ออกพื้นที่ก่อสร้างท่อระบายน้ำ และถนนทางเข้าสู่โครงการ	-	-
3) ผู้พักอาศัยข้างเคียงพื้นที่ก่อสร้างโครงการ	เกิดจากการทำงานก่อสร้างโครงการพร้อมติดตั้งกล่องรับความถี่วิทยุเพื่อรองรับเรื่องเรียนที่บริเวณบ่อขุดเรียนเพื่อรองรับเรื่องเรียนที่อาจเกิดขึ้น หากพบว่ามีความถี่วิทยุต้องจัดเจ้าหน้าที่ตรวจสอบและแก้ไขปัญหาที่พบโดยทันที	- จัดให้มีเจ้าหน้าที่รับเรื่องเรียนที่อาจเกิดจากการทำงานก่อสร้างโครงการพร้อมติดตั้งกล่องรับความถี่วิทยุเพื่อรองรับเรื่องเรียนที่บริเวณบ่อขุดเรียนที่อาจเกิดขึ้น หากพบว่ามีความถี่วิทยุต้องจัดเจ้าหน้าที่ตรวจสอบและแก้ไขปัญหาที่พบโดยทันที	- ตลอดระยะเวลาการก่อสร้าง	ตลอดการก่อสร้างโครงการ ทางโครงการได้มอบหมาย บริษัทผู้รับเหมาให้ดำเนินการเข้าพบปะพูดคุยกับผู้พักอาศัยข้างเคียง และแจ้งกำหนดการก่อสร้างของโครงการได้รับทราบหากเกิดผลกระทบใด ๆ ผู้ได้รับทราบผลกระทบสามารถติดต่อโครงการหรือผู้รับผิดชอบโดยตรง	-	ภาคผนวก ก 1 (รูปที่ 14)

ตารางที่ 3-1 (ต่อ) ผลการปฏิบัติตามมาตรการติดตามตรวจสอบคุณภาพสิ่งแวดล้อม โครงการ ศูนย์วิจัย ไลต์ ทำพระ-วงเวียนใหญ่ ของบริษัท ศูนย์วิจัย จำกัด (มหาชน)

ระหว่างเดือนกรกฎาคม – ธันวาคม พ.ศ.2563

ดัชนีผลกระทบสิ่งแวดล้อม	บริเวณที่ตรวจสอบ	พารามิเตอร์	ความถี่ในการตรวจวัด	ผลการปฏิบัติตามมาตรการ	ปัญหาอุปสรรคและการแก้ไข	เอกสารและรูปภาพประกอบมาตรการฯ
<u>ช่วงก่อสร้าง</u> 6.จรัลจร	- ความเสียหายของผิวถนนหรือความเสียหายใดๆ ที่เกิดจากกิจกรรมการขนส่งวัสดุก่อสร้างของโครงการ	- ตรวจสอบความเสียหายที่เกิดขึ้นของผิวถนนและจัดให้มีการซ่อมแซมความเสียหายที่เกิดขึ้นจากกิจกรรมของโครงการ - ตรวจสอบรถบรรทุกของโครงการที่จอดบนถนนสาธารณะ	- สัปดาห์ละ 1 ครั้ง ตลอดระยะเวลาการก่อสร้าง	โครงการดำเนินการติดตั้งป้ายประกาศบริเวณทางเข้า-ออก ของโครงการ เพื่อให้ผู้พักอาศัยข้างเคียงที่อาจจะได้รับความเดือดร้อนสามารถติดต่อผู้รับเหมาได้โดยตรง	-	ภาคผนวก ก 13

ตารางที่ 3-1 (ต่อ) ผลการปฏิบัติตามมาตรการติดตามตรวจสอบคุณภาพสิ่งแวดล้อม โครงการ สุภาลัย โสท์ ทำพระ-วงเวียนใหญ่ ของบริษัท สุภาลัย จำกัด (มหาชน)

ระหว่างเดือนกรกฎาคม – ธันวาคม พ.ศ.2563

ดัชนีผลกระทบสิ่งแวดล้อม	บริเวณที่ตรวจสอบ	พารามิเตอร์	ความถี่ในการตรวจวัด	ผลการปฏิบัติตามมาตรการ	ปัญหาอุปสรรคและการแก้ไข	เอกสารและรูปภาพประกอบมาตรการ
<u>ช่วงก่อสร้าง</u> 7. การบำบัดน้ำเสีย	- บริเวณบ่อพักน้ำชั่วคราวสุดท้ายก่อนระบายออกสู่ระบบระบายน้ำ ทั้งด้านหน้าโครงการ	- pH - BOD - Suspended Solids - Total Dissolved Solids - Sulfide - TKN - Fat Oil & Grease - Settleable Solids	- เดือนละ 1 ครั้ง ตลอดระยะเวลาการก่อสร้าง	เจ้าของโครงการจัดให้บริษัท เอส.พี.เจ. ไซแอนติฟิค จำกัด ดำเนินการตรวจวัดคุณภาพน้ำบริเวณบ่อพักน้ำชั่วคราวสุดท้ายก่อน ระบายออกสู่ระบบระบายน้ำ ทั้งด้านโครงการ ทำการตรวจวัดเดือนละ 1 ครั้ง ตลอดระยะเวลาการก่อสร้าง แสดงผลการตรวจวัดดังตารางที่ 3-18	-	ภาคผนวก ข

ตารางที่ 3-1 (ต่อ) ผลการปฏิบัติตามมาตรการติดตามตรวจสอบคุณภาพสิ่งแวดล้อม โครงการ ศูนย์ ไลต์ ทำพระ-วงเวียนใหญ่ ของบริษัท ศูนย์ จำกัด (มหาชน)

ระหว่างเดือนกรกฎาคม – ธันวาคม พ.ศ.2563

ดัชนีผลกระทบสิ่งแวดล้อม	บริเวณที่ตรวจสอบ	พารามิเตอร์	ความถี่ในการตรวจวัด	ผลการปฏิบัติตามมาตรการ	ปัญหาอุปสรรคและการแก้ไข	เอกสารและรูปภาพประกอบมาตรการฯ
ช่วงก่อสร้าง 8. ระบบน้ำใช้	- ท่อระบบน้ำใช้ และถึงเก็บน้ำสำรอง	- ตรวจสอบท่อระบบน้ำใช้ และถึงเก็บน้ำสำรอง	- สัปดาห์ละ 1 ครั้ง ตลอดระยะเวลาการก่อสร้าง	โครงการจัดให้วิศวกรทำการตรวจสอบระบบจ่ายน้ำ และเส้นท่อประปา บริเวณพื้นที่ก่อสร้าง เป็นประจำทุกเดือนตลอดระยะเวลาการก่อสร้าง หากพบเหตุขัดข้องจะรีบดำเนินการแก้ไขและซ่อมแซมโดยทันที	-	-
9. การจัดการมูลฝอย	- ถึงรองรับมูลฝอย	- ปริมาณมูลฝอยและความพอเพียงของถังรองรับมูลฝอย	- วันละ 1 ครั้ง ตลอดระยะเวลา ช่วง ก่อสร้าง	โครงการดำเนินการเลือกใช้ถังดำเป็นภาชนะรองรับขยะมูลฝอยไว้ตามจุดต่างๆภายในพื้นที่ก่อสร้าง และรวบรวมทุกครึ่งเมื่อมูลฝอยเต็มเพื่อให้รถของสำนักงานเขตพัฒนามารับไปกำจัดในขั้นตอนต่อไป ตลอดจนให้คนงานทำความสะอาดบริเวณที่รองรับมูลฝอย เพื่อป้องกันกลิ่น และการรบกวนของสัตว์พาหะนำโรค	-	ภาคผนวก ก 1 (รูปที่ 19)
10. การระบายน้ำ และป้องกันน้ำท่วม	- รางระบายน้ำและบ่อดักตะกอน	- ทำความสะอาดรางระบายน้ำและบ่อดักตะกอน	- วันละ 1 ครั้ง ตลอดระยะเวลา ก่อสร้าง	ทางโครงการได้จัดให้คนงานก่อสร้างทำหน้าที่ทำความสะอาดบริเวณรางระบายน้ำและบ่อดักน้ำชั่วคราวก่อนระบายน้ำทิ้งสู่ท่อระบายน้ำสาธารณะ	-	ภาคผนวก ก 1 (รูปที่ 31)

ตารางที่ 3-1 (ต่อ) ผลการปฏิบัติตามมาตรการติดตามตรวจสอบคุณภาพสิ่งแวดล้อม โครงการ ศูนย์วิจัย ไลต์ ทำพระ-วงเวียนใหญ่ ของบริษัท ศูนย์วิจัย จำกัด (มหาชน)
ระหว่างเดือนกรกฎาคม – ธันวาคม พ.ศ.2563

ดัชนีผลกระทบสิ่งแวดล้อม	บริเวณที่ตรวจสอบ	พารามิเตอร์	ความถี่ในการตรวจวัด	ผลการปฏิบัติตามมาตรการ	ปัญหาอุปสรรคและการแก้ไข	เอกสารและรูปภาพประกอบมาตรการฯ
<u>ช่วงก่อสร้าง</u> 11. ระบบไฟฟ้า / ระบบป้องกันอัคคีภัย	- สายไฟและอุปกรณ์ไฟฟ้าต่าง ๆ	- ติดตามตรวจสอบระบบไฟฟ้าและอุปกรณ์ไฟฟ้าต่าง ๆ ให้อยู่ในสภาพพร้อมใช้งานเสมอ	- สัปดาห์ละ 1 ครั้ง ตลอดระยะเวลาการก่อสร้าง	โครงการจัดให้เจ้าหน้าที่ จป. และนายช่างที่มีประสบการณ์ตรวจสอบ ซ่อมแซม ดูแลบำรุงรักษาเครื่องจักร อุปกรณ์ไฟฟ้าอย่างสม่ำเสมอ ตลอดระยะเวลาในการใช้งาน และรวมถึงติดตั้งดับเพลิงเคมีไว้บริเวณพื้นที่ก่อสร้างโครงการและบ้านพักคนงาน	-	ภาคผนวก ก 16

ตารางที่ 3-1 (ต่อ) ผลการปฏิบัติตามมาตรการติดตามตรวจสอบคุณภาพสิ่งแวดล้อม โครงการ ศูนย์วิจัย ไลต์ ทำพระ-วงเวียนใหญ่ ของบริษัท ศูนย์วิจัย จำกัด (มหาชน)
ระหว่างเดือนกรกฎาคม – ธันวาคม พ.ศ.2563

ดัชนีผลกระทบสิ่งแวดล้อม	บริเวณที่ตรวจสอบ	พารามิเตอร์	ความถี่ในการตรวจวัด	ผลการปฏิบัติตามมาตรการ	ปัญหาอุปสรรคและการแก้ไข	เอกสารและรูปภาพประกอบมาตรการฯ
ช่วงก่อสร้าง 12. อากาศมีกลิ่นเหม็นและความปลอดภัยในการทำงาน	- สถิติที่เกิดอุบัติเหตุและ การบาดเจ็บจากการปฏิบัติงาน	- รวบรวมข้อมูลการเกิดอุบัติเหตุและการบาดเจ็บ การเจ็บป่วยจากการปฏิบัติงาน เพื่อจัดเก็บเป็นสถิติ	- เดือนละ 1 ครั้ง และบันทึกสถิติตลอดระยะเวลาก่อสร้าง	โครงการดำเนินการจัดทำประกันอุบัติเหตุ อันเกิดจากกิจกรรมของโครงการ พร้อมแสดงป้ายแสดงสถิติการเกิดอุบัติเหตุด้านหน้าโครงการ	-	ภาคผนวก ก 1 (รูปที่ 41)
13. สุขภาพ 13.1 อุบัติเหตุ	- เครื่องจักรอุปกรณ์	- ตรวจสอบเครื่องจักร อุปกรณ์	- ตลอดระยะเวลาการก่อสร้าง	โครงการจัดให้เจ้าหน้าที่ จป. และนายช่างที่มีประสบการณ์ตรวจสอบ ซ่อมแซม ดูแลบำรุงรักษาเครื่องจักร อุปกรณ์ไฟฟ้าอย่างสม่ำเสมอ ตลอดระยะเวลาในการใช้งาน	-	ภาคผนวก ก 16
13.2 ความปลอดภัยใน ชีวิต และ ทรัพย์สินต่อพื้นที่โดยรอบจากคานหางก่อสร้าง	- ผู้พักอาศัยใกล้เคียงพื้นที่ก่อสร้างโครงการ	- ตั้งกล่องรับความคิดเห็นที่ป้อมยาม และ ผู้รับ เหมายมา ตรวจสอบดูแลให้คานหางก่อสร้างอยู่ในกฎระเบียบ	- ตลอดระยะเวลาการก่อสร้าง	โครงการได้ติดตั้งกล่องรับความคิดเห็นที่ป้อมยามเพื่อรับเรื่องราวร้องเรียนจากผู้พักอาศัยข้างเคียง และมอบหมายให้บริษัทผู้รับเหมาให้ดำเนินการเข้าพบปะพูดคุยกับผู้พักอาศัยข้างเคียง และแจ้งกำหนดการก่อสร้างของโครงการได้รับทราบ หากเกิดผลกระทบใดๆ ผู้รับทราบผลกระทบสามารถติดต่อกับโครงการ หรือผู้รับผิดชอบได้โดยตรง	-	ภาคผนวก ก 1 (รูปที่ 14)

ตารางที่ 3-1 (ต่อ) ผลการปฏิบัติตามมาตรการติดตามตรวจสอบคุณภาพสิ่งแวดล้อม โครงการ ศูนย์ ไลต์ ทำพระ-วงเวียนใหญ่ ของบริษัท ศูนย์ จำกัด (มหาชน)
ระหว่างเดือนกรกฎาคม – ธันวาคม พ.ศ.2563

ดัชนีผลกระทบสิ่งแวดล้อม	บริเวณที่ตรวจสอบ	พารามิเตอร์	ความถี่ในการตรวจวัด	ผลการปฏิบัติตามมาตรการ	ปัญหาอุปสรรคและการแก้ไข	เอกสารและรูปภาพประกอบมาตรการฯ
<u>ช่วงก่อสร้าง</u> 14. สุทธิรียภาพ	- ตรวจสอบความคงทนแข็งแรงของรั้วชั่วคราวโดยรอบโครงการ	- ตรวจสอบความคงทนแข็งแรงของรั้วชั่วคราวโดยรอบโครงการ และจัดให้มีการซ่อมแซมหากเกิดเสียหาย	- สัปดาห์ละ 1 ครั้ง ตลอดระยะเวลาก่อสร้าง	ขณะดำเนินการตรวจสอบการปฏิบัติตามมาตรการฯ โครงการฯ ได้ดำเนินการติดตั้งรั้วตาข่ายชั่วคราวรอบแนวเขตที่ดินของโครงการ พร้อมจัดให้เจ้าหน้าที่วิศวกรประจำโครงการคอยตรวจสอบสภาพความเรียบร้อยของรั้วเป็นประจำทุกเดือน หากพบการชำรุดเสียหาย ทางโครงการจะดำเนินการซ่อมแซมให้พร้อมใช้งานโดยทันที	-	ภาคผนวก ก 1 (รูปที่ 14)

ตารางที่ 3-1 (ต่อ) ผลการปฏิบัติตามมาตรการติดตามตรวจสอบคุณภาพสิ่งแวดล้อม โครงการ ศูนย์วิจัย ไลต์ ทำพระ-วงเวียนใหญ่ ของบริษัท ศูนย์วิจัย จำกัด (มหาชน)
ระหว่างเดือนกรกฎาคม – ธันวาคม พ.ศ.2563

ดัชนีผลกระทบสิ่งแวดล้อม	บริเวณที่ตรวจสอบ	พารามิเตอร์	ความถี่ในการตรวจวัด	ผลการปฏิบัติตามมาตรการ	ปัญหาอุปสรรคและการแก้ไข	เอกสารและรูปภาพประกอบมาตรการ
ช่วงก่อสร้าง 15. สังคมและการมีส่วนร่วมของประชาชน	- บ้านเรือนและสถานประกอบการในรัศมี 100 ม. พื้นที่อ่อนไหว และเส้นทางขนส่งวัสดุ ก่อสร้างในรัศมี 1 กม. โดยรอบพื้นที่โครงการ	- สังเกตสภาพเศรษฐกิจ สังคม และความคิดเห็นของประชาชนตลอดจน ปัญหาและความต้องการ แก้ไขปัญหาที่เกิดขึ้น จากโครงการ บิลละ 1 ครั้ง ในช่วงก่อสร้างโครงการ จนถึงก่อนการขอ อนุญาตเปิดใช้อาคารทั้ง คริวเรือน ประชาชน และ สถานประกอบการระยะ ประชิด ระยะ 100 ม. และระยะใกล้เคียงอื่น ๆ ที่ เกิดผลกระทบ	- บิลละ 1 ครั้ง ตลอดระยะเวลา ก่อสร้าง จนถึง ช่วงก่อนเปิดใช้อาคาร	โครงการฯ จัดให้มีการตรวจสอบอาคารข้างเคียง ช่วงก่อนก่อสร้าง เพื่อติดตามตรวจสอบ ผลกระทบที่อาจจะเกิดขึ้นจากการเจาะเสาเข็มต่อ พื้นที่ข้างเคียง และจัดให้เจ้าหน้าที่วิศวกรเข้า พะยะพูดคุยกับผู้พักอาศัยข้างเคียงพื้นที่ก่อสร้าง หากพบข้อร้องเรียนทางโครงการจะดำเนินการ ปรับปรุงและแก้ไขข้อร้องเรียนโดยทันที	-	ภาคผนวก ก 1 (รูปที่ 14)

3.3 การวิเคราะห์คุณภาพสิ่งแวดล้อม

การดำเนินงานติดตามตรวจสอบคุณภาพสิ่งแวดล้อม โครงการ ศูนย์วิจัย ไลท์ ท่าพระ-วงเวียนใหญ่ ของ บริษัท ศูนย์วิจัย จำกัด (มหาชน) ระหว่างเดือนกรกฎาคม – ธันวาคม พ.ศ.2563 มีวิธีการวิเคราะห์ และการเก็บตัวอย่างตามวิธีที่กำหนดไว้ในมาตรฐานตามที่ราชการกำหนด และมาตรฐานสากลที่ได้รับการยอมรับกันโดยทั่วไป ซึ่งมีรายละเอียดดังตารางที่ 3-2

ตารางที่ 3-2 วิธีการตรวจวัด และวิเคราะห์คุณภาพสิ่งแวดล้อม

ดัชนีที่ตรวจวัด	การเก็บตัวอย่าง / วิเคราะห์ตัวอย่าง
คุณภาพอากาศในบรรยากาศโดยทั่วไป	
ฝุ่นละอองรวม หรือฝุ่นละอองขนาดไม่เกิน 100 ไมครอน (Total Suspended Particulate; TSP)	Filter High Volume Air Sampler, Gravimetric Method
ฝุ่นละอองขนาดเล็ก หรือฝุ่นละอองขนาดไม่เกิน 10 ไมครอน (Particulates Matter <10 microns; PM-10)	Size Selective High Volume Air Sampler/ Gravimetric Method
ไนโตรเจนไดออกไซด์ (Nitrogen dioxide; NO ₂)	Part 50, Gas Phase Chemiluminescence
คาร์บอนมอนอกไซด์ (Carbon monoxide; CO)	CO Analyzer/ NDIR
ซัลเฟอร์ไดออกไซด์ (Sulfur dioxide; SO ₂)	UV-Fluorescence
ไฮโดรคาร์บอนรวมทั้งหมด (Total Hydrocarbon; THC)	Personal Air Sample, Flame Ionization detection Method
ระดับเสียงโดยทั่วไป	
ระดับเสียงโดยทั่วไป (L _{eq} 24 hr) และระดับเสียงสูงสุด (L _{max}) และระดับเสียงรบกวน	Integrated Sound Level Meter/IEC804
ค่าความสั่นสะเทือน	
ความเร็วอนุภาคสูงสุด (Peak Particle Velocity) และความถี่ (Frequency)	Vibration Meter

ตารางที่ 3-2 (ต่อ) วิธีการตรวจวัด และวิเคราะห์คุณภาพสิ่งแวดล้อม

ดัชนีที่ตรวจวัด	การเก็บตัวอย่าง / วิเคราะห์ตัวอย่าง
คุณภาพน้ำทิ้ง	
ความเป็นกรด-ด่าง (pH)	Electrometric Method (4500-H ⁺ B)
บีโอดี (Biochemical Oxygen Demand; BOD)	5-Days BOD Test (5210 B), Membrane Electrode Method (4500-0 G)
สารแขวนลอย (Suspended Solids)	Dired at 103-105 °C (2540 D)
สารที่ละลายได้ทั้งหมด (Total Dissolved Solids)	Dried at 180 °C (2540 D)
ซัลไฟด์ (Sulfide)	Iodometric Method (4500-S ²⁻ F)
ทีเคเอ็น (Total Kjeldahl Nitrogen; TKN)	Macro-Kjeldahl Method (4500-N _{org} B)
น้ำมันและไขมัน (Oil & Grease)	Partition-Gravimetric Method (5520 D)
แบคทีเรียกลุ่มฟีคอลลีโอฟอรัม (Fecal Coliform Bacteria)	Multiple Tube Fermentation Technique (9222-1 B)



- จุดตรวจวัดคุณภาพอากาศในบรรยากาศ
- ◆ จุดตรวจวัดระดับเสียงโดยทั่วไป และความสั่นสะเทือน

รูปที่ 3-1 แสดงจุดตรวจวัดคุณภาพสิ่งแวดล้อมของโครงการ สุภาลัย ไลท์ ทำพระวงเวียนใหญ่

3.4 ขอบเขตของการติดตามตรวจสอบ

การดำเนินงานติดตามตรวจสอบคุณภาพสิ่งแวดล้อม โครงการ ศุภาลย์ โลโก้ ทำพระ-วงเวียนใหญ่ ของ บริษัท ศุภาลย์ จำกัด (มหาชน) ระหว่างเดือนกรกฎาคม – ธันวาคม พ.ศ.2563 ได้กำหนดขอบเขตการดำเนินการติดตามตรวจสอบตามที่กำหนดไว้ในรายงานการวิเคราะห์ผลกระทบสิ่งแวดล้อมที่ได้รับการเห็นชอบแล้ว โดยโครงการได้ดำเนินการตรวจวัดคุณภาพสิ่งแวดล้อม แบ่งช่วงการตรวจวัดเป็น 2 ระยะ ได้แก่

1) ระยะเวลาแรก ทำการตรวจวัดระหว่างเดือนกรกฎาคม – ธันวาคม พ.ศ.2563 รายละเอียดของแผนการติดตามตรวจสอบคุณภาพสิ่งแวดล้อมแสดงดังตารางที่ 3-3 และรูปแสดงจุดตรวจวัดคุณภาพสิ่งแวดล้อม แสดงดังรูปที่

3-1

2) ระยะก่อสร้าง เริ่มทำการตรวจวัดเดือนกรกฎาคม 2563 (การดำเนินงานของโครงการในระยะก่อสร้างคาดว่าจะแล้วเสร็จในเดือนมิถุนายน 2565) รายละเอียดของแผนการติดตามตรวจสอบคุณภาพสิ่งแวดล้อมแสดงดังตารางที่ 3-3 และรูปแสดงจุดตรวจวัดคุณภาพสิ่งแวดล้อม แสดงดังรูปที่ 3-1

ตารางที่ 3-3 (ต่อ) ขอบเขตและแผนการติดตามตรวจสอบคุณภาพสิ่งแวดล้อมโครงการ สุภาลัย โลท์ ทำพระวงเวียนใหญ่ ของบริษัท สุภาลัย จำกัด (มหาชน)

ระหว่างเดือนกรกฎาคม – ธันวาคม พ.ศ.2563

มาตรการติดตามตรวจสอบ คุณภาพสิ่งแวดล้อม	พารามิเตอร์ที่ทำการตรวจวัด	ระยะเวลา/ความถี่	ช่วงเวลาทำการตรวจวัด						
			พ.ศ.2563						
			ก.ค.	ส.ค.	ก.ย.	ต.ค.	พ.ย.	ธ.ค.	
ระยะก่อสร้าง (ต่อ) 2. ระดับเสียงโดยทั่วไป - บริเวณพื้นที่ก่อสร้างโครงการ - โรงเรียนสายประสิทธิ์พิทย ภาร	- ระดับเสียงเฉลี่ย 24 ชั่วโมง (L_{eq} 24 hr., L_{max}) - ระดับเสียงเฉลี่ย 24 ชั่วโมง (L_{eq} 24 hr., L_{max})	1 วันต่อเนือง } ทุกวันตลอดช่วงทำฐานราก 1 วันต่อเนือง } 1 ครั้ง/เดือน							
3. ความสั่นสะเทือน - บริเวณพื้นที่ก่อสร้างโครงการ - โรงเรียนสายประสิทธิ์พิทยภาร	- ความเร็วอนุภาคสูงสุด (PPV) - ความถี่ (Frequency) - ความเร็วอนุภาคสูงสุด (PPV) - ความถี่ (Frequency)	1 วันต่อเนือง } ทุกวันตลอดช่วงทำฐานราก 1 วันต่อเนือง } 1 ครั้ง/เดือน							

ตารางที่ 3-3 (ต่อ) ขอบเขตและแผนการติดตามตรวจสอบคุณภาพสิ่งแวดล้อมโครงการ สุภาลัย โลท์ ทำพระวงเวียนใหญ่ ของบริษัท สุภาลัย จำกัด (มหาชน) ระหว่างเดือนกรกฎาคม

– ธันวาคม พ.ศ.2563

มาตรการติดตามตรวจสอบ คุณภาพสิ่งแวดล้อม	พารามิเตอร์ที่ทำการตรวจวัด	ระยะเวลา/ความถี่	ช่วงเวลาทำการตรวจวัด				
			พ.ศ.2563				
			ก.ค.	ส.ค.	ก.ย.	ต.ค.	พ.ย.
ระยะก่อสร้าง (ต่อ) 4. คุณภาพน้ำทิ้ง - ระบบบำบัดน้ำเสีย	- ความเป็นกรด-ด่าง (pH) - บีโอดี (BOD) - สารแขวนลอย (SS) - สารที่ละลายได้ทั้งหมด (TDS) - ซัลไฟด์ (Sulfide) - ค่าไทเคเอ็น (TKN) - น้ำมันและไขมัน (Oil & Grease) - ตะกอนหนัก (Settleable Solids) - แบคทีเรียกลุ่มฟีคอลลีโคโลฟอร์ม (Fecal Coliform Bacteria)	1 ครั้ง/เดือน	✓	✓	✓	✓	✓

3.5 ผลการตรวจวัดคุณภาพสิ่งแวดล้อมในระยะก่อสร้าง

3.5.1 ผลการตรวจวัดคุณภาพอากาศในบรรยากาศโดยทั่วไป (Ambient Air Quality)

มาตรการกำหนดให้ดำเนินการตรวจวัดคุณภาพอากาศในบรรยากาศโดยทั่วไป (Ambient Air Quality) ของโครงการ สุภาลัย ไลท์ ท่าพระ-วงเวียนใหญ่ ของบริษัท สุภาลัย จำกัด (มหาชน) ระหว่างเดือนกรกฎาคม – ธันวาคม พ.ศ.2563 โดยทำการตรวจวัดจำนวน 2 สถานี คือ 1) บริเวณพื้นที่ก่อสร้างโครงการ และ 2) โรงเรียนสายประสิทธิ์พาณิชย์ การตรวจวัดปริมาณฝุ่นละอองรวม (TSP) และปริมาณฝุ่นละอองขนาดเล็ก (PM-10) ปริมาณไนโตรเจนไดออกไซด์ (NO₂) คาร์บอนมอนนอกไซด์ (CO) ซัลเฟอร์ไดออกไซด์ (SO₂) และปริมาณไฮโดรคาร์บอนทั้งหมด (THC) ทั้ง 2 สถานี ตรวจวัดเดือนละ 1 ครั้ง ครั้งละ 1 วันต่อเนื่อง

เมื่อนำผลการตรวจวัดปริมาณฝุ่นละอองรวม (TSP) และปริมาณฝุ่นละอองขนาดเล็ก (PM-10) เปรียบเทียบกับค่ามาตรฐานตามประกาศคณะกรรมการสิ่งแวดล้อมแห่งชาติ ฉบับที่ 24 (พ.ศ.2547) เรื่อง กำหนดมาตรฐานคุณภาพอากาศในบรรยากาศโดยทั่วไป ประกาศ ณ วันที่ 9 สิงหาคม พ.ศ.2547 พบว่า ทั้ง 2 สถานีตรวจวัดมีค่าอยู่ในเกณฑ์มาตรฐานกำหนด แสดงรายละเอียดผลการตรวจวัดดังตารางที่ 3-4

เมื่อนำผลการตรวจวัดปริมาณไนโตรเจนไดออกไซด์ (NO₂) เปรียบเทียบกับค่ามาตรฐานตามประกาศคณะกรรมการสิ่งแวดล้อมแห่งชาติ ฉบับที่ 33 (พ.ศ.2552) เรื่อง กำหนดมาตรฐานค่าก๊าซไนโตรเจนไดออกไซด์ในบรรยากาศโดยทั่วไป ลงวันที่ 14 สิงหาคม 2552 พบว่า ทั้ง 2 สถานีตรวจวัด มีค่าอยู่ในเกณฑ์มาตรฐานกำหนด แสดงรายละเอียดผลการตรวจวัดดังตารางที่ 3-5

เมื่อนำผลการตรวจวัดปริมาณซัลเฟอร์ไดออกไซด์ (SO₂) เปรียบเทียบกับค่ามาตรฐานตามประกาศคณะกรรมการสิ่งแวดล้อมแห่งชาติ ฉบับที่ 21 (พ.ศ.2544) เรื่อง กำหนดมาตรฐานค่าก๊าซซัลเฟอร์ไดออกไซด์ในบรรยากาศทั่วไปในเวลา 1 ชั่วโมง ลงวันที่ 30 เมษายน 2544 พบว่า ทั้ง 2 สถานีตรวจวัด มีค่าอยู่ในเกณฑ์มาตรฐานกำหนด แสดงรายละเอียดผลการตรวจวัดดังตารางที่ 3-6

เมื่อนำผลการตรวจวัดปริมาณคาร์บอนมอนนอกไซด์ (CO) เปรียบเทียบกับค่ามาตรฐานตามประกาศคณะกรรมการสิ่งแวดล้อมแห่งชาติ ฉบับที่ 10 (พ.ศ.2538) ออกตามความในพระราชบัญญัติส่งเสริมและรักษาคุณภาพสิ่งแวดล้อมแห่งชาติ พ.ศ.2535 เรื่อง กำหนดมาตรฐานคุณภาพอากาศในบรรยากาศทั่วไป ประกาศในราชกิจจานุเบกษา เล่ม 112 ตอนที่ 42 ง วันที่ 25 พฤษภาคม พ.ศ.2538 พบว่า ทั้ง 2 สถานีตรวจวัด มีค่าอยู่ในเกณฑ์มาตรฐานกำหนด แสดงรายละเอียดผลการตรวจวัดดังตารางที่ 3-7

สำหรับผลการตรวจวัดปริมาณไฮโดรคาร์บอนทั้งหมด (THC) ไม่สามารถนำค่าที่ตรวจวัดได้มาเปรียบเทียบกับเกณฑ์มาตรฐานได้ เนื่องจากไม่มีการกำหนดค่ามาตรฐานในดัชนีดังกล่าว แสดงรายละเอียดผลการตรวจวัดดังตารางที่ 3-8

ตารางที่ 3-4 ผลการตรวจวัดปริมาณฝุ่นละอองรวม (TSP) และปริมาณฝุ่นละอองขนาดเล็ก (PM-10)
ของโครงการ สุภาลัย ไลท์ ท่าพระ-วงเวียนใหญ่ บริษัท สุภาลัย จำกัด (มหาชน)
ระหว่างเดือนกรกฎาคม – ธันวาคม พ.ศ.2563

จุดตรวจวัด	ครั้งที่	วันที่ตรวจวัด	ผลการตรวจวัด	
			TSP (mg/m ³)	PM-10 (mg/m ³)
บริเวณภายในพื้นที่ โครงการ	ครั้งที่ 1	15-16/07/2563	0.025	0.0221
	ครั้งที่ 2	04-05/08/2563	0.035	0.0259
	ครั้งที่ 3	14-15/09/2563	0.148	0.0168
	ครั้งที่ 4	08-09/10/2563	0.044	0.0239
	ครั้งที่ 5	11-12/11/2563	0.158	0.0966
	ครั้งที่ 6	01-02/12/2563	0.059	0.0340
บริเวณโรงเรียนสาย ประสิทธิ์พิณชัยการ	ครั้งที่ 1	15-16/07/2563	0.027	0.0143
	ครั้งที่ 2	04-05/08/2563	0.027	0.0114
	ครั้งที่ 3	14-15/09/2563	0.029	0.0073
	ครั้งที่ 4	08-09/10/2563	0.026	0.0110
	ครั้งที่ 5	11-12/11/2563	0.117	0.0513
	ครั้งที่ 6	01-02/12/2563	0.018	0.0094
มาตรฐาน ⁽¹⁾			0.33	0.12

หมายเหตุ : ข้อมูลการตรวจวัดแสดงในภาคผนวก ข คุณภาพอากาศในบรรยากาศโดยทั่วไป (ระยะก่อสร้าง)

ที่มา : ⁽¹⁾ มาตรฐานตามประกาศคณะกรรมการสิ่งแวดล้อมแห่งชาติ ฉบับที่ 24 (พ.ศ.2547) เรื่อง กำหนดมาตรฐานคุณภาพอากาศ
ในบรรยากาศโดยทั่วไป ประกาศ ณ วันที่ 9 สิงหาคม พ.ศ.2547

ตารางที่ 3-5 ผลการตรวจวัดปริมาณไนโตรเจนไดออกไซด์ในบรรยากาศ (NO_2) ของโครงการ สุภาลัย ไลท์ ท่าพระ-วงเวียนใหญ่ บริษัท สุภาลัย จำกัด (มหาชน) ระหว่างเดือนกรกฎาคม – ธันวาคม พ.ศ.2563

จุดตรวจวัด	ครั้งที่	วันที่ตรวจวัด	ผลการตรวจวัด	
			ปริมาณไนโตรเจนไดออกไซด์ (NO_2)	
			ค่าเฉลี่ย 1 ชั่วโมง	
			(ppm)	(mg/m^3)
บริเวณพื้นที่ก่อสร้าง โครงการ	ครั้งที่ 1	15-16/07/2563	0.0085	0.0160
	ครั้งที่ 2	04-05/08/2563	0.0154	0.0290
	ครั้งที่ 3	14-15/09/2563	0.0050	0.0093
	ครั้งที่ 4	08-09/10/2563	0.0062	0.0117
	ครั้งที่ 5	11-12/11/2563	0.0069	0.0130
	ครั้งที่ 6	01-02/12/2563	0.0260	0.0490
โรงเรียนสายประสิทธิ์ พาณิชย์การ	ครั้งที่ 1	15-16/07/2563	0.0067	0.0126
	ครั้งที่ 2	04-05/08/2563	0.0051	0.0096
	ครั้งที่ 3	14-15/09/2563	0.0039	0.0073
	ครั้งที่ 4	08-09/10/2563	0.0046	0.0087
	ครั้งที่ 5	11-12/11/2563	0.0043	0.0081
	ครั้งที่ 6	01-02/12/2563	0.0047	0.0088
มาตรฐาน ⁽¹⁾			0.17	0.32

หมายเหตุ : ข้อมูลการตรวจวัดแสดงในภาคผนวก ข คุณภาพอากาศในบรรยากาศโดยทั่วไป (ระยะก่อสร้าง)

ที่มา : ⁽¹⁾ ประกาศคณะกรรมการสิ่งแวดล้อมแห่งชาติ ฉบับที่ 33 (พ.ศ.2552) เรื่อง กำหนดมาตรฐานค่าก๊าซไนโตรเจนไดออกไซด์ในบรรยากาศโดยทั่วไป ประกาศในราชกิจจานุเบกษา เล่ม 126 ตอนพิเศษ 114 ง ลงวันที่ 14 สิงหาคม 2552

ตารางที่ 3-6 ผลการตรวจวัดปริมาณซัลเฟอร์ไดออกไซด์ในบรรยากาศ (SO_2) ของโครงการ ศุภาลย์ โลโก้ ทำพระ-วงเวียนใหญ่ บริษัท ศุภาลย์ จำกัด (มหาชน) ระหว่างเดือนกรกฎาคม – ธันวาคม พ.ศ.2563

จุดตรวจวัด	ครั้งที่	วันที่ตรวจวัด	ผลการตรวจวัดปริมาณซัลเฟอร์ไดออกไซด์ (SO_2)			
			ค่าเฉลี่ย 1 ชั่วโมง		ค่าเฉลี่ย 24 ชั่วโมง	
			(ppm)	(mg/m^3)	(ppm)	(mg/m^3)
บริเวณพื้นที่ก่อสร้าง โครงการ	ครั้งที่ 1	15-16/07/2563	0.0196	0.0516	0.0179	0.0468
	ครั้งที่ 2	04-05/08/2563	0.0167	0.0437	0.0139	0.0364
	ครั้งที่ 3	14-15/09/2563	0.0045	0.0118	0.0032	0.0085
	ครั้งที่ 4	08-09/10/2563	0.0058	0.0152	0.0043	0.0111
	ครั้งที่ 5	11-12/11/2563	0.0064	0.0166	0.0058	0.0151
	ครั้งที่ 6	01-02/12/2563	0.0094	0.0246	0.0068	0.0178
โรงเรียนสายประสิทธิ์ พณิชยการ	ครั้งที่ 1	15-16/07/2563	0.0046	0.0120	0.0027	0.0070
	ครั้งที่ 2	04-05/08/2563	0.0057	0.0149	0.0033	0.0085
	ครั้งที่ 3	14-15/09/2563	0.0029	0.0076	0.0021	0.0055
	ครั้งที่ 4	08-09/10/2563	0.0043	0.0113	0.0031	0.0081
	ครั้งที่ 5	11-12/11/2563	0.0060	0.0158	0.0047	0.0123
	ครั้งที่ 6	01-02/12/2563	0.0050	0.0131	0.0037	0.0096
มาตรฐาน			0.30⁽¹⁾	0.78⁽¹⁾	0.12⁽²⁾	0.30⁽²⁾

หมายเหตุ : ข้อมูลการตรวจวัดแสดงในภาคผนวก ข คุณภาพอากาศในบรรยากาศโดยทั่วไป (ระยะก่อสร้าง)

ที่มา : ⁽¹⁾ ประกาศคณะกรรมการสิ่งแวดล้อมแห่งชาติ ฉบับที่ 21 (พ.ศ.2544) เรื่อง กำหนดมาตรฐานค่าก๊าซซัลเฟอร์ไดออกไซด์ในบรรยากาศทั่วไปในเวลา 1 ชั่วโมง ประกาศในราชกิจจานุเบกษา เล่ม 118 ตอนพิเศษ 39ง ลงวันที่ 30 เมษายน 2544

⁽²⁾ มาตรฐานตามประกาศคณะกรรมการสิ่งแวดล้อมแห่งชาติ ฉบับที่ 24 (พ.ศ.2547) เรื่อง กำหนดมาตรฐานคุณภาพอากาศในบรรยากาศโดยทั่วไป ประกาศ ณ วันที่ 9 สิงหาคม พ.ศ.2547

ตารางที่ 3-7 ผลการตรวจวัดปริมาณคาร์บอนมอนอกไซด์ในบรรยากาศ (CO) ของโครงการ สุภาลัย ไลท์ ท่าพระ-วงเวียนใหญ่ บริษัท สุภาลัย จำกัด (มหาชน) ระหว่างเดือนกรกฎาคม – ธันวาคม พ.ศ.2563

จุดตรวจวัด	ครั้งที่	วันที่ตรวจวัด	ผลการตรวจวัดปริมาณคาร์บอนมอนอกไซด์ (CO)			
			ค่าเฉลี่ย 1 ชั่วโมง		ค่าเฉลี่ย 8 ชั่วโมง	
			(ppm)	(mg/m ³)	(ppm)	(mg/m ³)
บริเวณพื้นที่ก่อสร้าง โครงการ	ครั้งที่ 1	15-16/07/2563	3.2350	3.7060	2.7240	3.1206
	ครั้งที่ 2	04-05/08/2563	2.7410	3.1401	2.2175	2.5403
	ครั้งที่ 3	14-15/09/2563	8.3750	9.5944	8.3409	9.5553
	ครั้งที่ 4	08-09/10/2563	6.4430	7.3811	4.8420	5.5470
	ครั้งที่ 5	11-12/11/2563	6.1080	6.9973	4.8775	5.5877
	ครั้งที่ 6	01-02/12/2563	8.3600	9.5772	7.6838	8.8025
โรงเรียนสายปรีดิษฐ์ พาณิชย์การ	ครั้งที่ 1	15-16/07/2563	1.9840	2.2729	1.6303	1.8676
	ครั้งที่ 2	04-05/08/2563	1.7950	2.0564	1.3896	1.5920
	ครั้งที่ 3	14-15/09/2563	1.4620	1.6749	1.1863	1.3590
	ครั้งที่ 4	08-09/10/2563	1.2750	1.4606	1.1371	1.3027
	ครั้งที่ 5	11-12/11/2563	2.1450	2.4573	1.3591	1.5570
	ครั้งที่ 6	01-02/12/2563	5.2310	5.9927	2.2008	2.5212
มาตรฐาน			30.0	34.20	9.0	10.26

หมายเหตุ : ข้อมูลการตรวจวัดแสดงในภาคผนวก ข คุณภาพอากาศในบรรยากาศโดยทั่วไป (ระยะก่อสร้าง)

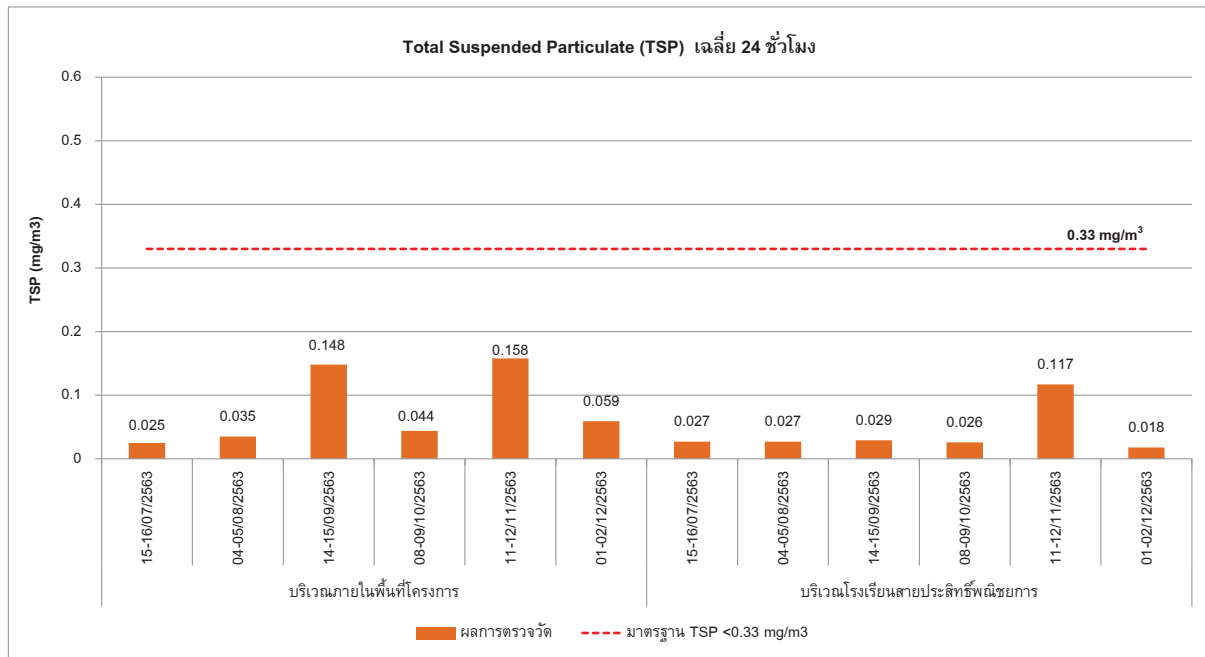
ที่มา : ประกาศคณะกรรมการสิ่งแวดล้อมแห่งชาติ ฉบับที่ 10 (พ.ศ.2538) ออกตามความในพระราชบัญญัติส่งเสริมและรักษาคุณภาพสิ่งแวดล้อมแห่งชาติ พ.ศ.2535 เรื่อง กำหนดมาตรฐานคุณภาพอากาศในบรรยากาศโดยทั่วไป ประกาศ ณ วันที่ 17 เมษายน พ.ศ.2538 ตีพิมพ์ในราชกิจจานุเบกษา เล่ม 112 ตอนที่ 42ง วันที่ 25 พฤษภาคม 2538

ตารางที่ 3-8 ผลการตรวจวัดปริมาณไฮโดรคาร์บอนรวมทั้งหมด (THC) ของโครงการ สุภาลัย ไลท์ ท่าพระ-วงเวียนใหญ่ บริษัท สุภาลัย จำกัด (มหาชน) ระหว่างเดือนกรกฎาคม – ธันวาคม พ.ศ.2563

จุดตรวจวัด	ครั้งที่	วันที่ตรวจวัด	หน่วย	ผลการตรวจวัด
				Total Hydrocarbon (THC) (ppm)
บริเวณพื้นที่ก่อสร้าง โครงการ	ครั้งที่ 1	15-16/07/2563	ppm	4.63
	ครั้งที่ 2	04-05/08/2563	ppm	4.56
	ครั้งที่ 3	14-15/09/2563	ppm	4.39
	ครั้งที่ 4	08-09/10/2563	ppm	4.22
	ครั้งที่ 5	11-12/11/2563	ppm	4.90
	ครั้งที่ 6	01-02/12/2563	ppm	4.80
โรงเรียนสายปละสิทธิ์ พันธิขยการ	ครั้งที่ 1	15-16/07/2563	ppm	4.22
	ครั้งที่ 2	04-05/08/2563	ppm	4.29
	ครั้งที่ 3	14-15/09/2563	ppm	4.03
	ครั้งที่ 4	08-09/10/2563	ppm	3.98
	ครั้งที่ 5	11-12/11/2563	ppm	4.53
	ครั้งที่ 6	01-02/12/2563	ppm	4.52

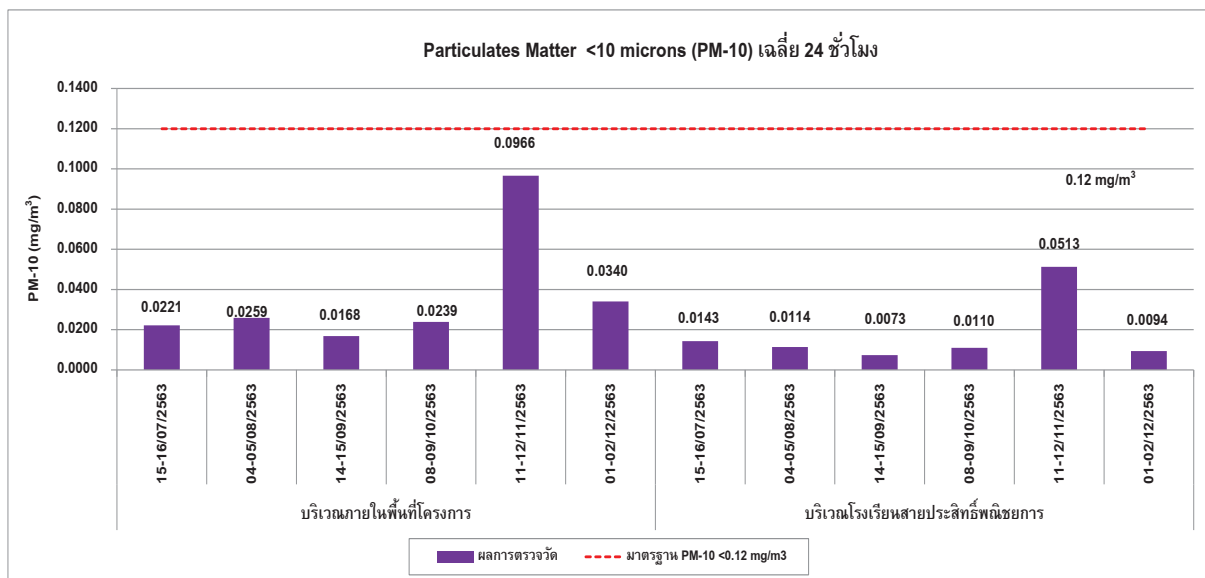
หมายเหตุ : ข้อมูลการตรวจวัดแสดงในภาคผนวก ข คุณภาพอากาศในบรรยากาศโดยทั่วไป (ระยะก่อสร้าง)

ปริมาณไฮโดรคาร์บอนรวมทั้งหมด (THC) ในบรรยากาศ ไม่มีมาตรฐานเปรียบเทียบ



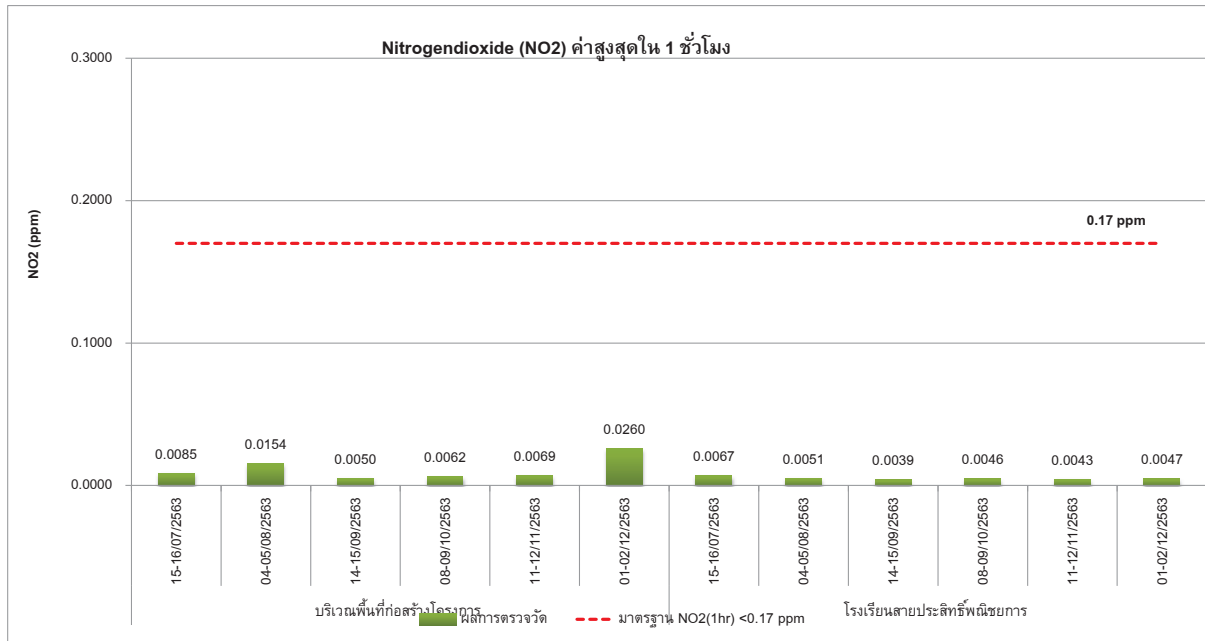
กราฟที่ 3.5-1 ผลการตรวจวัดฝุ่นละอองรวม หรือฝุ่นละอองขนาดเล็กไม่เกิน 100 ไมครอน (TSP)

ระหว่างกรกฎาคม – ธันวาคม พ.ศ.2563

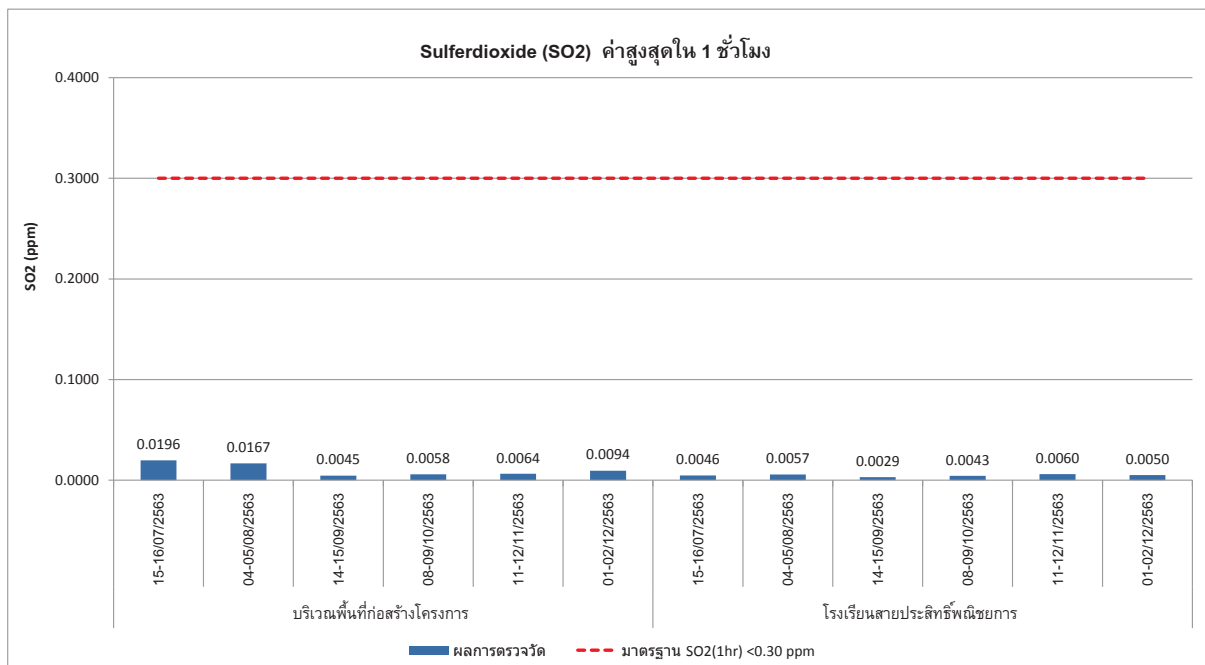


กราฟที่ 3.5-2 ผลการตรวจวัดฝุ่นละอองขนาดเล็กไม่เกิน 10 ไมครอน (PM-10)

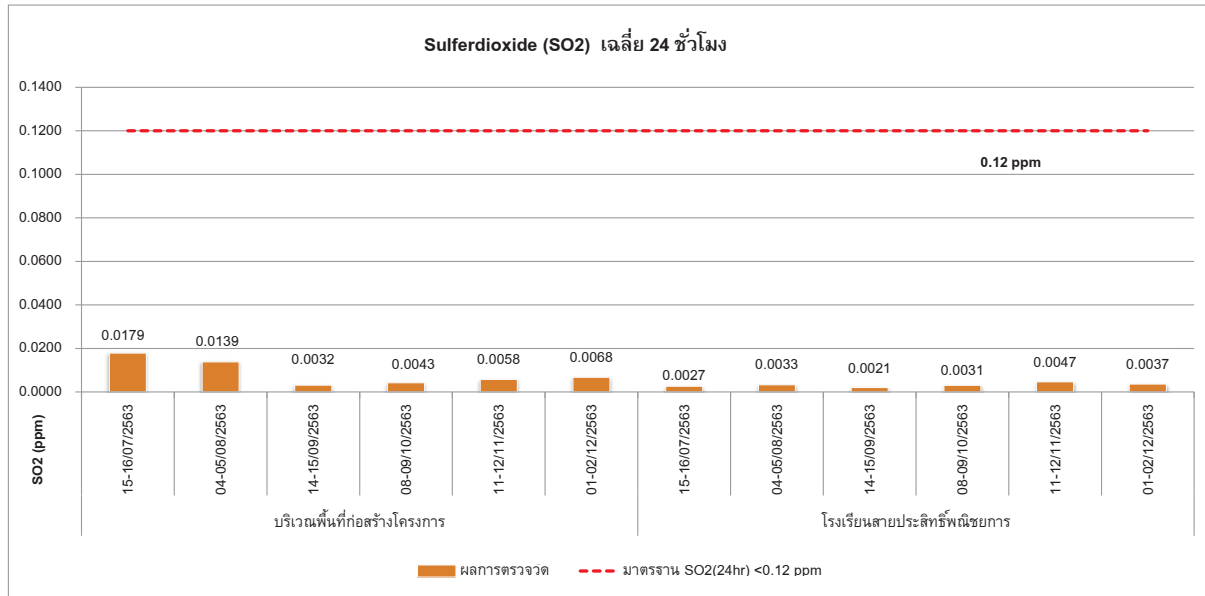
ระหว่างกรกฎาคม – ธันวาคม พ.ศ.2563



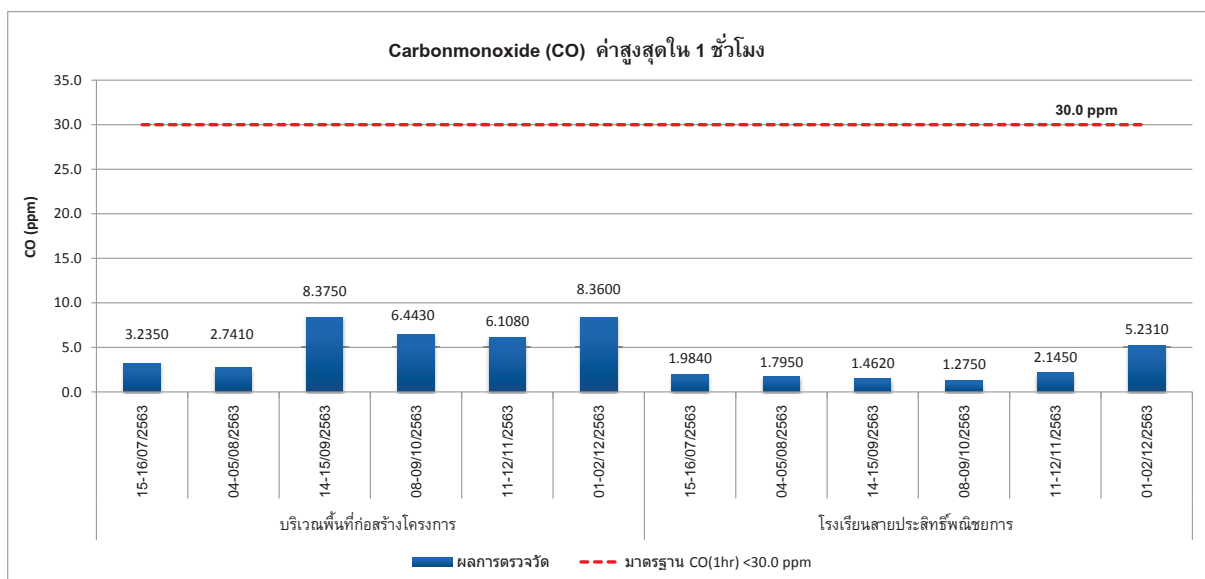
กราฟที่ 3.5-3 ผลการตรวจวัดปริมาณไนโตรเจนไดออกไซด์ (NO₂) ค่าสูงสุดใน 1 ชั่วโมง ในบรรยากาศ
ระหว่างกรกฎาคม – ธันวาคม พ.ศ.2563



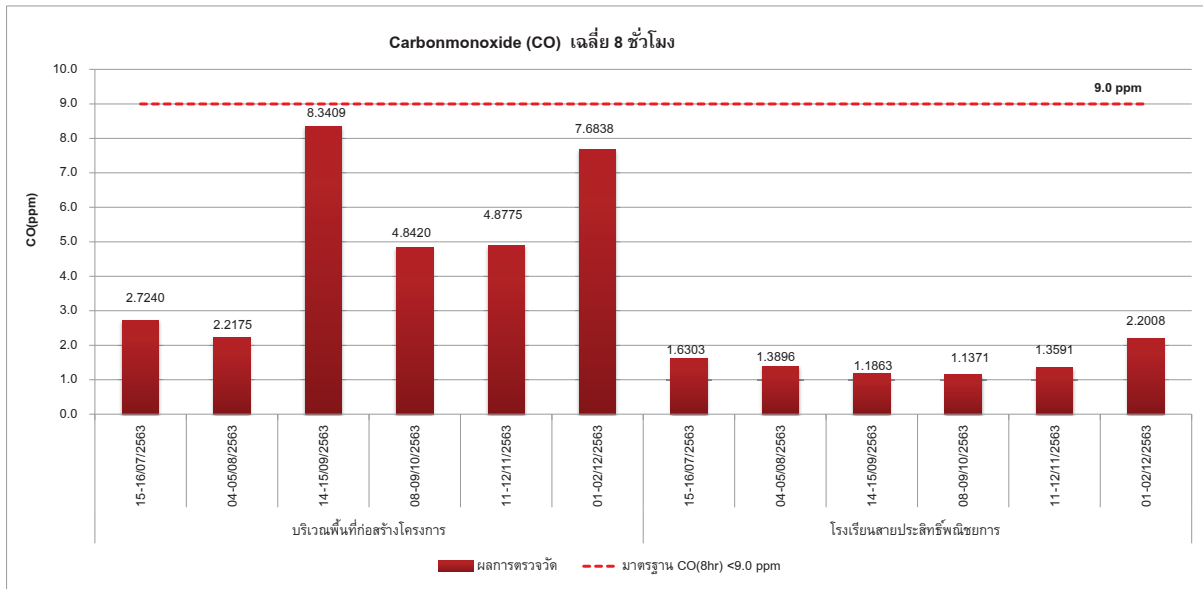
กราฟที่ 3.5-4 ผลการตรวจวัดปริมาณซัลเฟอร์ไดออกไซด์ (SO₂) ค่าสูงสุดใน 1 ชั่วโมง ในบรรยากาศ
ระหว่างกรกฎาคม – ธันวาคม พ.ศ.2563



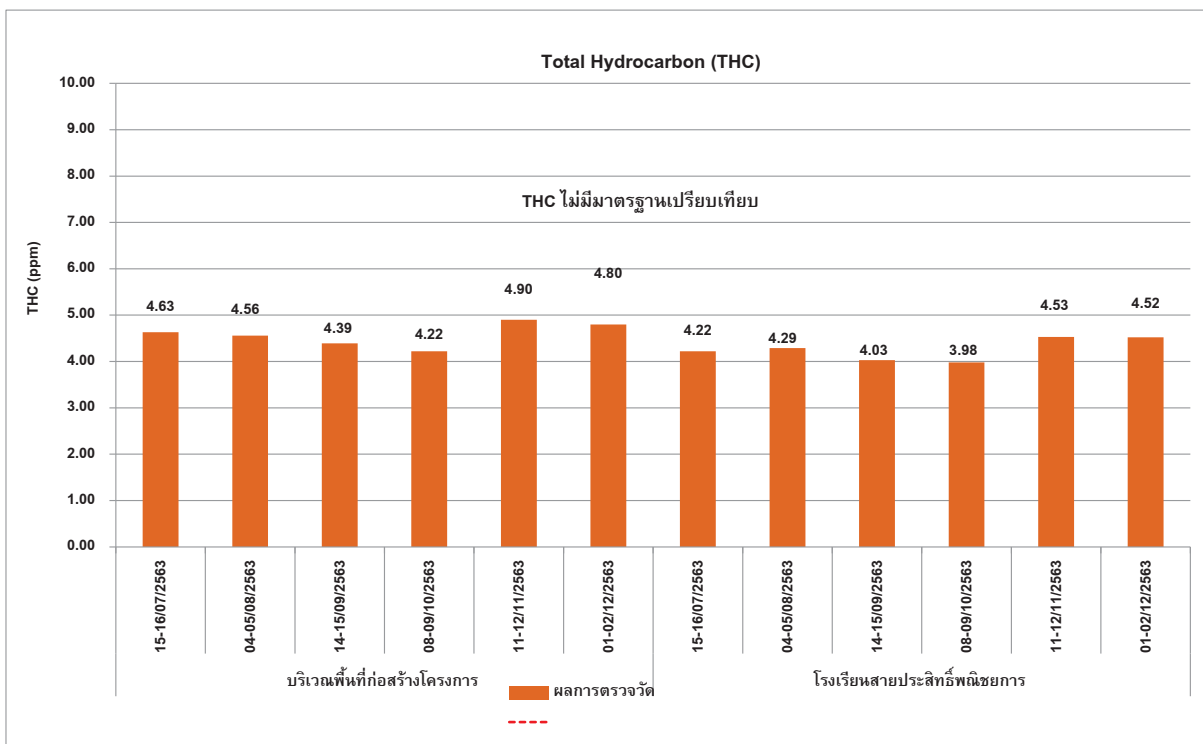
กราฟที่ 3.5-5 ผลการตรวจวัดปริมาณซัลเฟอร์ไดออกไซด์ (SO₂) เฉลี่ย 24 ชั่วโมง ในบรรยากาศ ระหว่างกรกฎาคม – ธันวาคม พ.ศ.2563



กราฟที่ 3.5-6 ผลการตรวจวัดปริมาณคาร์บอนมอนอกไซด์ (CO) ค่าสูงสุดใน 1 ชั่วโมง ในบรรยากาศ ระหว่างกรกฎาคม – ธันวาคม พ.ศ.2563



กราฟที่ 3.5-7 ผลการตรวจวัดปริมาณคาร์บอนมอนอกไซด์ (CO) เฉลี่ย 8 ชั่วโมง ในบรรยากาศ ระหว่างกรกฎาคม – ธันวาคม พ.ศ.2563



กราฟที่ 3.5-8 ผลการตรวจวัดปริมาณไฮโดรคาร์บอนรวมทั้งหมด (THC) ในบรรยากาศ ระหว่างระหว่างกรกฎาคม – ธันวาคม พ.ศ.2563

3.5.2 ผลการตรวจวัดระดับเสียงโดยทั่วไป (Community Noise)

มาตรการกำหนดให้ดำเนินการตรวจวัดระดับเสียงโดยทั่วไป (Community Noise) ของโครงการ สุภาลัย โลโก้ ท่าพระ-วงเวียนใหญ่ บริษัท สุภาลัย จำกัด (มหาชน) ระหว่างเดือนกรกฎาคม – ธันวาคม พ.ศ.2563 โดยทำการตรวจวัดจำนวน 2 สถานี คือ 1) บริเวณพื้นที่ก่อสร้างโครงการ และ 2) โรงเรียนสายประสิทธิ์พิณชยการ ทำการตรวจวัดระดับเสียงเฉลี่ยโดยทั่วไป 24 ชั่วโมง (L_{eq} 24 hr) ระดับเสียงสูงสุด (L_{max}) และระดับเสียงกลางวัน-กลางคืน (L_{dn}) ตรวจวัดเดือนละ 1 ครั้ง ครั้งละ 1 วันต่อเนื่อง

เมื่อนำผลการตรวจวัดระดับเสียงเฉลี่ยโดยทั่วไป 24 ชั่วโมง (L_{eq} 24 hr) และระดับเสียงสูงสุด (L_{max}) เปรียบเทียบกับค่ามาตรฐานตามประกาศคณะกรรมการสิ่งแวดล้อมแห่งชาติ เรื่อง กำหนดมาตรฐานระดับเสียงโดยทั่วไป ฉบับที่ 15 (พ.ศ.2540) ประกาศ ณ วันที่ 12 มีนาคม พ.ศ.2540 พบว่า ทั้ง 2 สถานีตรวจวัด มีค่าอยู่ในเกณฑ์มาตรฐานทุกวันที่ทำการตรวจวัด สำหรับผลการตรวจวัดค่าระดับเสียงที่ร้อยละ 90 (L_{90}) ไม่สามารถเทียบกับเกณฑ์มาตรฐานได้ เนื่องจากไม่มีเกณฑ์มาตรฐานกำหนด แสดงรายละเอียดผลการตรวจวัดดังตารางที่ 3-9

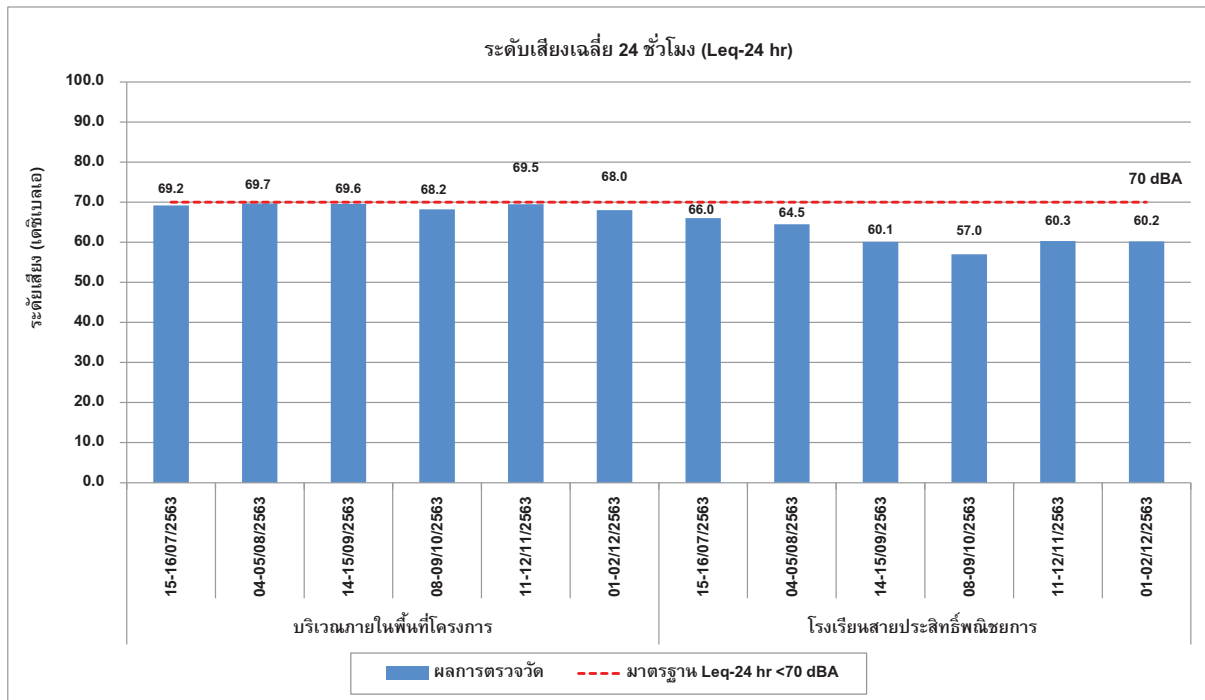
ตารางที่ 3-9 ผลการตรวจวัดระดับเสียงโดยทั่วไป (Community Noise) ของโครงการ ศุภาลัย ไกล่ ท่าพระ-วงเวียนใหญ่ บริษัท ศุภาลัย จำกัด (มหาชน) ระหว่างเดือนกรกฎาคม – ธันวาคม พ.ศ.2563

จุดตรวจวัด	ครั้งที่	วันที่ตรวจวัด	ผลการตรวจวัด	
			ระดับเสียงเฉลี่ย 24 ชั่วโมง ($L_{eq,24}$)	ระดับเสียงสูงสุด (L_{max})
บริเวณภายในพื้นที่โครงการ	1	15-16/07/2563	69.2	100.1
	2	04-05/08/2563	69.7	109.8
	3	14-15/09/2563	69.6	104.7
	4	08-09/10/2563	68.2	99.7
	5	11-12/11/2563	69.5	99.4
	6	01-02/12/2563	68.0	96.6
โรงเรียนสายประสิทธิ์พาณิชย์การ	1	15-16/07/2563	66.0	99.4
	2	04-05/08/2563	64.5	101.4
	3	14-15/09/2563	60.1	90.3
	4	08-09/10/2563	57.0	89.4
	5	11-12/11/2563	60.3	87.7
	6	01-02/12/2563	60.2	90.5
มาตรฐาน ⁽¹⁾			70.0	115.0

หมายเหตุ : ข้อมูลการตรวจวัดแสดงในภาคผนวก ข คุณภาพอากาศในบรรยากาศโดยทั่วไป (ระยะก่อสร้าง)

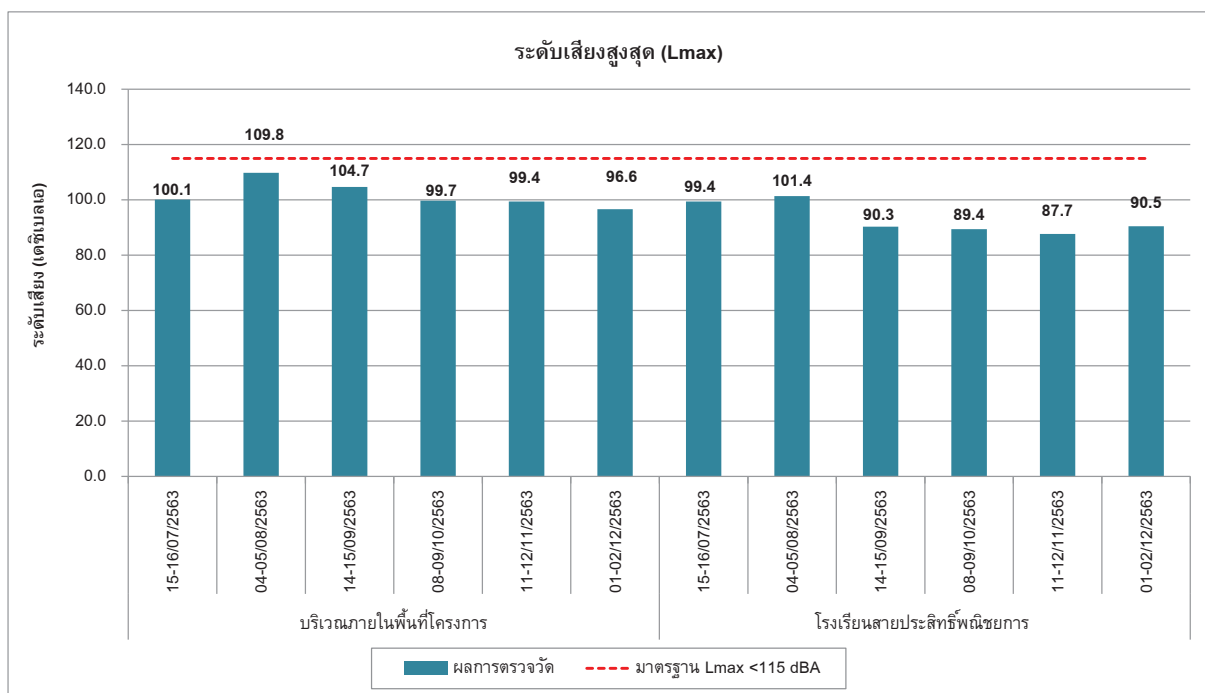
* ไม่ผ่านเกณฑ์มาตรฐาน

ที่มา : ⁽¹⁾ ประกาศคณะกรรมการสิ่งแวดล้อมแห่งชาติ เรื่อง กำหนดมาตรฐานระดับเสียงโดยทั่วไป ฉบับที่ 15 (พ.ศ.2540) ประกาศ ณ วันที่ 12 มีนาคม พ.ศ.2540 ตีพิมพ์ในราชกิจจานุเบกษา เล่ม 114 ตอนที่ 27 ง วันที่ 3 เมษายน พ.ศ.2540



กราฟที่ 3.5-9 ผลการตรวจวัดระดับเสียงเฉลี่ยโดยทั่วไป 24 ชั่วโมง (L_{eq} 24 hr)

ระหว่างกรกฎาคม – ธันวาคม พ.ศ.2563



กราฟที่ 3.5-10 ผลการตรวจวัดระดับเสียงสูงสุด (L_{max})

ระหว่างกรกฎาคม – ธันวาคม พ.ศ.2563

3.5.3 ผลการตรวจวัดระดับเสียงรบกวน (Annoyance Noise)

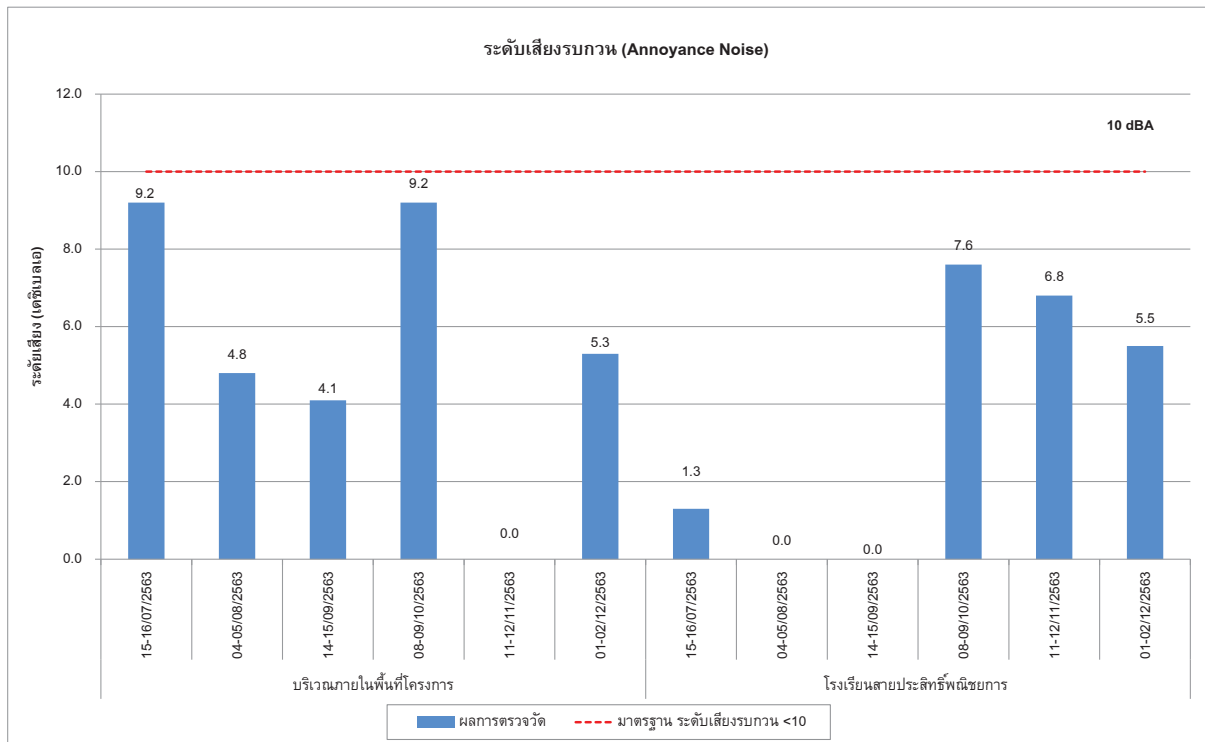
ผลการตรวจวัดระดับเสียงรบกวน (Annoyance Noise) ของโครงการ ศุภาลัย ไลท์ ท่าพระ-วงเวียนใหญ่ / บริษัท ศุภาลัย จำกัด (มหาชน) ระหว่างเดือนกรกฎาคม – ธันวาคม พ.ศ.2563 ให้ทำการตรวจวัดจำนวน 2 สถานี คือ บริเวณพื้นที่โครงการ และโรงเรียนสายประสิทธิ์พิทยการ รายละเอียดผลการตรวจวัดแสดงดังตารางที่ 3-10

เมื่อนำผลการตรวจวัดระดับเสียงรบกวน (Ammoyance Noise) เปรียบเทียบค่ามาตรฐานตามประกาศคณะกรรมการควบคุมมลพิษ เรื่อง วิธีการตรวจวัดระดับเสียงพื้นฐาน ระดับเสียงขณะไม่มีการรบกวน อ้างอิงประกาศคณะกรรมการสิ่งแวดล้อมแห่งชาติ ฉบับที่ 29 (พ.ศ.2550) แต่ตามประกาศคณะกรรมการสิ่งแวดล้อมแห่งชาติ ฉบับที่ 29 (พ.ศ.2550) เรื่อง ค่าระดับเสียงรบกวน ประกาศ ณ วันที่ 29 มิถุนายน พ.ศ.2550 พบว่า มีค่าอยู่ในเกณฑ์มาตรฐานกำหนด

ตารางที่ 3-10 ผลการตรวจวัดระดับเสียงรบกวน (Annoyance Noise) ของโครงการ ศุภาลัย ไกล่ ท่าพระ-วงเวียนใหญ่ บริษัท ศุภาลัย จำกัด (มหาชน) ระหว่างเดือนกรกฎาคม – ธันวาคม พ.ศ.2563

จุดตรวจวัด	วันที่ตรวจวัด	ผลการตรวจวัด (db(A))					
		ระดับเสียงของแหล่งกำเนิด (L _{eq})	ระดับเสียงขณะไม่มี การรบกวน (L _{eq})	ตัวปรับค่าระดับเสียง	ระดับเสียงขณะมีการรบกวน	ระดับเสียงพื้นฐาน (L ₉₀)	ค่าระดับการรบกวน
บริเวณภายในพื้นที่โครงการ	15-16/07/2563	69.2	66.	3.0	3.2	57.0	9.2
	04-05/08/2563	69.7	65.4	2.0	4.3	62.9	4.8
	14-15/09/2563	69.6	65.2	2.0	4.4	63.5	4.1
	08-09/10/2563	68.2	64.0	2.0	4.2	57.0	9.2
	11-12/11/2563	69.5	68.7	7.0	0.8	67.2	0.0
	01-02/12/2563	68.0	62.4	1.5	5.6	61.2	5.3
โรงเรียนสายประสิทธิ์ พิณขยการ	15-16/07/2563	66.0	63.8	4.5	2.2	60.2	1.3
	04-05/08/2563	64.5	63.1	7.0	1.4	57.5	0.0
	14-15/09/2563	60.1	60.1	7.0	0.0	58.2	0.0
	08-09/10/2563	57.0	52.1	1.5	4.9	47.6	7.6
	11-12/11/2563	60.3	53.9	1.5	6.4	52.0	6.8
	01-02/12/2563	60.2	54.6	1.5	5.6	53.2	5.5
มาตรฐานค่าระดับการรบกวน							10

มาตรฐาน : (1) ประกาศคณะกรรมการสิ่งแวดล้อมแห่งชาติ ฉบับที่ 29 (พ.ศ.2550) (ค.ศ.2007) เรื่อง ค่าระดับเสียงรบกวน
(2) ประกาศคณะกรรมการสิ่งแวดล้อมแห่งชาติ เรื่อง กำหนดมาตรฐานระดับเสียงโดยทั่วไป ฉบับที่ 15 (พ.ศ.2540) ประกาศ ณ วันที่ 12 มีนาคม พ.ศ.2540 ตีพิมพ์ในราชกิจจานุเบกษา เล่ม 114 ตอนที่ 27ง วันที่ 3 เมษายน พ.ศ.2540



กราฟที่ 3.5-11 ผลการตรวจวัดระดับเสียงรบกวน (Annoyance Noise)

ระหว่างกรกฎาคม – ธันวาคม พ.ศ.2563

3.5.4 ผลการตรวจวัดค่าความสั่นสะเทือน (Vibration)

มาตรการกำหนดให้ดำเนินการตรวจวัดค่าความสั่นสะเทือน (Vibration) ของโครงการ สุภาลัย ไลท์ ท่าพระ-วงเวียนใหญ่ บริษัท สุภาลัย จำกัด (มหาชน) ระหว่างเดือนกรกฎาคม – ธันวาคม พ.ศ.2563 โดยทำการตรวจวัดจำนวน 1 สถานี คือ บริเวณพื้นที่ก่อสร้างโครงการ ทำการตรวจวัดระดับความเร็วอนุภาคสูงสุด (PPV) และความถี่ (Frequency) ตรวจวัดเดือนละ 1 ครั้ง ครั้งละ 1 วันต่อเนื่อง

เมื่อนำผลการตรวจวัดค่าความสั่นสะเทือนเปรียบเทียบกับมาตรฐานตามประกาศคณะกรรมการสิ่งแวดล้อมแห่งชาติ ฉบับที่ 37 (พ.ศ.2553), อาคารประเภทที่ 1 ครอบคลุมถึงอาคารที่ใช้เป็นโรงงานตามกฎหมายว่าด้วยโรงงาน และอาคารพาณิชย์ อาคารสำนักงาน อาคารคลังสินค้า อาคารพิเศษ อาคารขนาดใหญ่ ตามกฎหมายว่าด้วยการควบคุมอาคารและมาตรฐานแรงสั่นสะเทือนสำหรับอาคารที่ไวต่อผลกระทบตามมาตรฐานประเทศเยอรมนี DIN 45669-1 พบว่า ผลการตรวจวัดมีค่าความสั่นสะเทือนอยู่ในเกณฑ์มาตรฐานกำหนด แสดงรายละเอียดผลการตรวจวัดดังตารางที่ 3-11

ตารางที่ 3-11 ผลการตรวจวัดค่าความสั่นสะเทือน (Vibration) ของโครงการ สุภาลัย ไลท์ ทำพระวงเวียนใหญ่ บริษัท สุภาลัย จำกัด (มหาชน) ระหว่างเดือนกรกฎาคม - ธันวาคม พ.ศ.2563

จุดตรวจวัด	วันที่	แนวขวาง		แนวตั้ง		แนวนอน		มาตรฐาน อาคารประเภท 2 ^{1/}
		ความถี่ (เฮิรตซ์)	ความเร็วอนุภาค (มิลลิเมตรต่อวินาที)	ความถี่ (เฮิรตซ์)	ความเร็วอนุภาค (มิลลิเมตรต่อวินาที)	ความถี่ (เฮิรตซ์)	ความเร็วอนุภาค (มิลลิเมตรต่อวินาที)	
ภายในพื้นที่โครงการ	15-16/07/2563	16.0	0.381	4.3	2.413*	7.8	0.381	5.0
	04-05/08/2563	6.2	0.867	4.9	3.492*	5.7	1.308	5.0
	14-15/09/2563	2.6	2.869	4.6	3.090	2.6	4.713*	5.0
	08-09/10/2563	5.1	1.805	5.2	3.807*	5.1	1.955	5.0
	11-12/11/2563	4.2	0.134	3.1	1.151*	3.6	0.142	5.0
	01-02/12/2563	5.3	0.260	3.4	1.040*	4.2	0.252	5.0
ภายในพื้นที่โรงเรียน หัวหมาก	15-16/07/2563	N/A	N/A	N/A	N/A	N/A	N/A	-
	04-05/08/2563	N/A	N/A	N/A	N/A	N/A	N/A	-
	14-15/09/2563	-	<0.500	-	<0.500	-	<0.500	5.0
	08-09/10/2563	-	<0.500	-	<0.500	-	<0.500	5.0
	11-12/11/2563	-	<0.500	-	<0.500	-	<0.500	5.0
	01-02/12/2563	-	<0.500	-	<0.500	-	<0.500	5.0

หมายเหตุ : *หมายถึง ความเร็วอนุภาคสูงสุดที่นำมาเปรียบเทียบกับมาตรฐาน

N/A = Not Applicable

ที่มา : ⁽¹⁾ประกาศคณะกรรมการสิ่งแวดล้อมแห่งชาติ ฉบับที่ 37 (พ.ศ. 2553) เรื่อง กำหนดมาตรฐานความสั่นสะเทือนเพื่อป้องกันผลกระทบต่ออาคาร ประกาศในราชกิจจานุเบกษา เล่ม 127 ตอนที่พิเศษ 69 ง

- อาคารประเภทที่ 2 ครอบคลุมถึงอาคารอยู่อาศัย อาคารอยู่อาศัยรวม ห้องแถว ตึกแถว บ้านแถว บ้านแฝด ตามกฎหมายว่าด้วยการควบคุมอาคาร และอาคารชุดตามกฎหมายว่าด้วยอาคารชุด

3.5.5 ผลการตรวจวัดคุณภาพน้ำทิ้ง (Waste Water Quality)

มาตรการกำหนดให้ดำเนินการตรวจวัดคุณภาพน้ำทิ้ง (Waste Water Quality) ของโครงการ สุภาลย์ ไลท์ ท่าพระ-วงเวียนใหญ่ บริษัท สุภาลย์ จำกัด (มหาชน) แต่ทั้งนี้ทางโครงการได้เล็งเห็นถึงความสำคัญจึงได้ดำเนินการตรวจวัดคุณภาพน้ำทิ้ง ระหว่างเดือนกรกฎาคม – ธันวาคม พ.ศ.2563 เดือนละ 1 ครั้ง บริเวณบ่อบำบัดน้ำชั่วคราวสุดท้ายก่อนระบายออกสู่ระบบระบายน้ำทิ้งด้านหน้าโครงการ โดยทำการตรวจวัดค่าความเป็นกรด-ด่าง (pH) ปริมาณบีโอดี (BOD) ปริมาณสารแขวนลอยทั้งหมด (TSS) ปริมาณสารแขวนลอยที่ละลายในน้ำ (TDS) น้ำมันและไขมัน (Oil & Grease) ทีเคเอ็น (TKN) และซัลไฟด์ (Sulfide) มีค่าอยู่ในเกณฑ์มาตรฐานที่กำหนดทุกดัชนีตรวจวัด

สำหรับผลการตรวจวัดคุณภาพน้ำทิ้งของดัชนีตรวจวัด Fecal Coliform Bacteria เมื่อเปรียบเทียบกับประกาศคณะกรรมการสิ่งแวดล้อมแห่งชาติ ฉบับที่ 8 (พ.ศ.2537) เรื่อง กำหนดมาตรฐานคุณภาพน้ำในแหล่งน้ำผิวดิน ออกความตามพระราชบัญญัติส่งเสริมและรักษาคุณภาพสิ่งแวดล้อมแห่งชาติ ประกาศในราชกิจจานุเบกษา เล่มที่ 111 ตอนที่ 16 ง วันที่ 24 มีนาคม 2537, แหล่งน้ำประเภทที่ 2 พบว่า มีค่าอยู่ในเกณฑ์มาตรฐานกำหนดทุกดัชนีตรวจวัดตารางที่ 3-12

ตารางที่ 3-12 ผลการตรวจวัดคุณภาพน้ำทิ้ง (Waste Water Quality) ของโครงการ สุภาลัย ไลท์ ท่าพระ-วงเวียนใหญ่ บริษัท สุภาลัย จำกัด (มหาชน) ระหว่างเดือนกรกฎาคม – ธันวาคม พ.ศ.2563

ลำดับ	ดัชนีการตรวจวัด	หน่วย	ผลวิเคราะห์			มาตรฐาน ⁽¹⁾
			วันที่เก็บตัวอย่าง			
			16/07/2563	05/08/2563	15/09/2563	
1.	pH at 25 °C	-	8.9	7.3	7.3	5.0-9.0
2.	Biochemical Oxygen Demand	mg/L	16.8	5.2	4.8	≤ 20
3.	Total Suspended Solids	mg/L	29	8.8	<10	≤ 30
4.	Total Dissolved Solids	mg/L	106	312	182	≤ 500
5.	Oil & Grease	mg/L	3.2	1.8	1.8	≤ 20
6.	Total Kjeldahl Nitrogen	mg/L	24.8	4.4	2.2	≤ 35
7.	Sulfide	mg/L	0.7	0.1	<0.1	≤ 1.0
8.	Fecal Coliform Bacteria	mg/L	150	<20	20	≤ 1,000

หมายเหตุ: ข้อมูลการตรวจวัดแสดงในภาคผนวก ข คุณภาพน้ำทิ้ง
Method Based on Standard Method for the Examination of Water and Wastewater, APHA, AWWA, WEF 22nd Edition 2012
* ไม่ผ่านเกณฑ์มาตรฐาน
ที่มา : ⁽¹⁾ ประกาศกระทรวงทรัพยากรธรรมชาติและสิ่งแวดล้อม เรื่อง กำหนดมาตรฐานควบคุมการระบายน้ำทิ้งจากอาคารบางประเภทและบางขนาด ลงวันที่ 7 พฤศจิกายน 2548 ประกาศในราชกิจจานุเบกษาเล่มที่ 122 ตอนที่ 125ง วันที่ 29 ธันวาคม 2548, อาคารที่ทำการประเภท ข

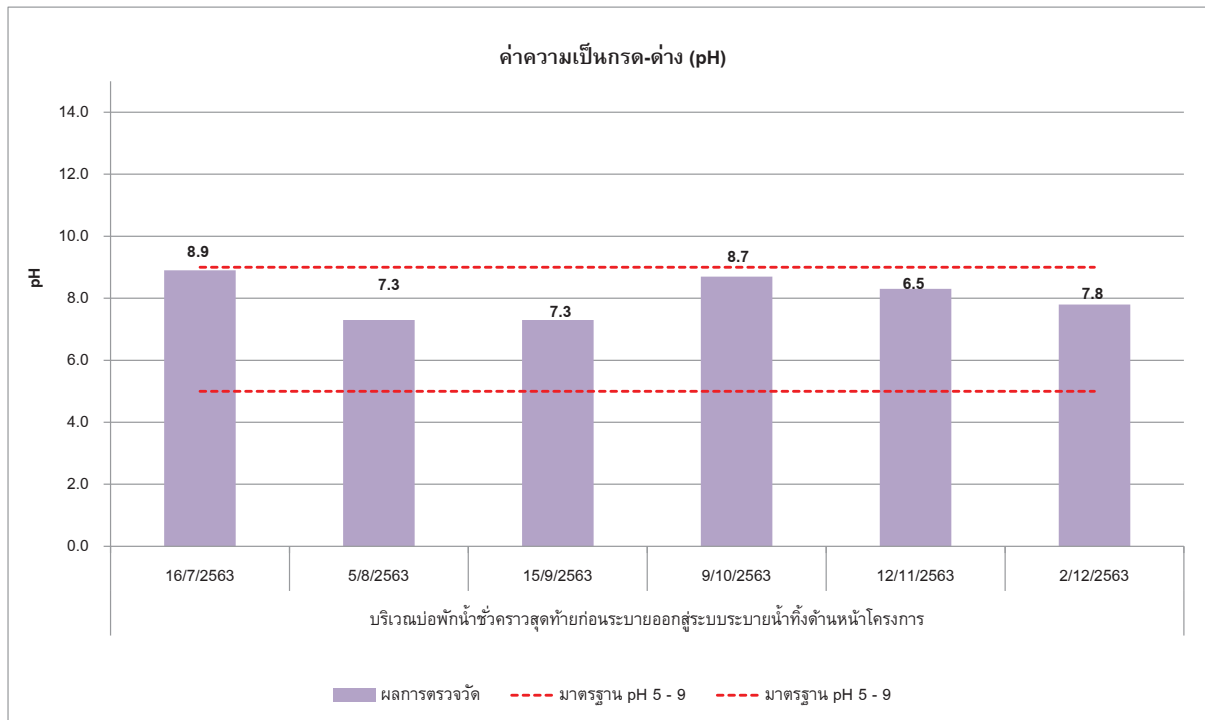
ตารางที่ 3-12 (ต่อ) ผลการตรวจวัดคุณภาพน้ำทิ้ง (Waste Water Quality) ของโครงการ สุภาลัย ไลท์ ท่าพระ-วงเวียนใหญ่ บริษัท สุภาลัย จำกัด (มหาชน) ระหว่างเดือนกรกฎาคม – ธันวาคม พ.ศ.2563

ลำดับ	ดัชนีการตรวจวัด	หน่วย	ผลวิเคราะห์			มาตรฐาน ⁽¹⁾
			วันที่เก็บตัวอย่าง			
			09/10/2563	12/11/2563	02/12/2563	
1.	pH at 25 °C	-	8.7	8.3	7.8	5.0-9.0
2.	Biochemical Oxygen Demand	mg/L	5.8	9.4	4.8	≤ 20
3.	Total Suspended Solids	mg/L	10.6	17	<10	≤ 30
4.	Total Dissolved Solids	mg/L	156	280	138	≤ 500
5.	Oil & Grease	mg/L	2.0	2.2	1.6	≤ 20
6.	Total Kjeldahl Nitrogen	mg/L	4.8	8.8	2.6	≤ 35
7.	Sulfide	mg/L	<1.0	<1.0	<1.0	≤ 1.0
8.	Fecal Coliform Bacteria	mg/L	60	120	20	≤ 1,000

หมายเหตุ: ข้อมูลการตรวจวัดแสดงในภาคผนวก ข คุณภาพน้ำทิ้ง
Method Based on Standard Method for the Examination of Water and Wastewater, APHA, AWWA, WEF 22nd Edition 2012

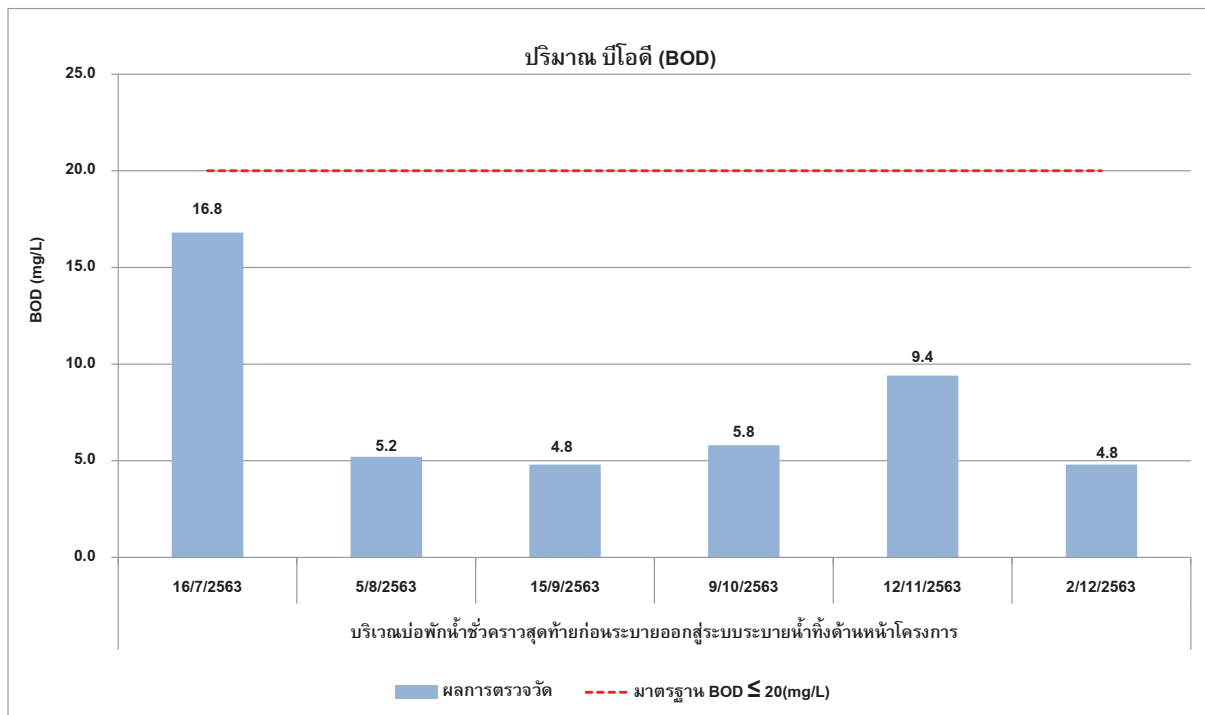
* ไม่ผ่านเกณฑ์มาตรฐาน

ที่มา : ⁽¹⁾ ประกาศกระทรวงทรัพยากรธรรมชาติและสิ่งแวดล้อม เรื่อง กำหนดมาตรฐานควบคุมการระบายน้ำทิ้งจากอาคารบางประเภทและบางขนาด ลงวันที่ 7 พฤศจิกายน 2548 ประกาศในราชกิจจานุเบกษาเล่มที่ 122 ตอนที่ 125ง วันที่ 29 ธันวาคม 2548, อาคารที่ทำการประเภท ก



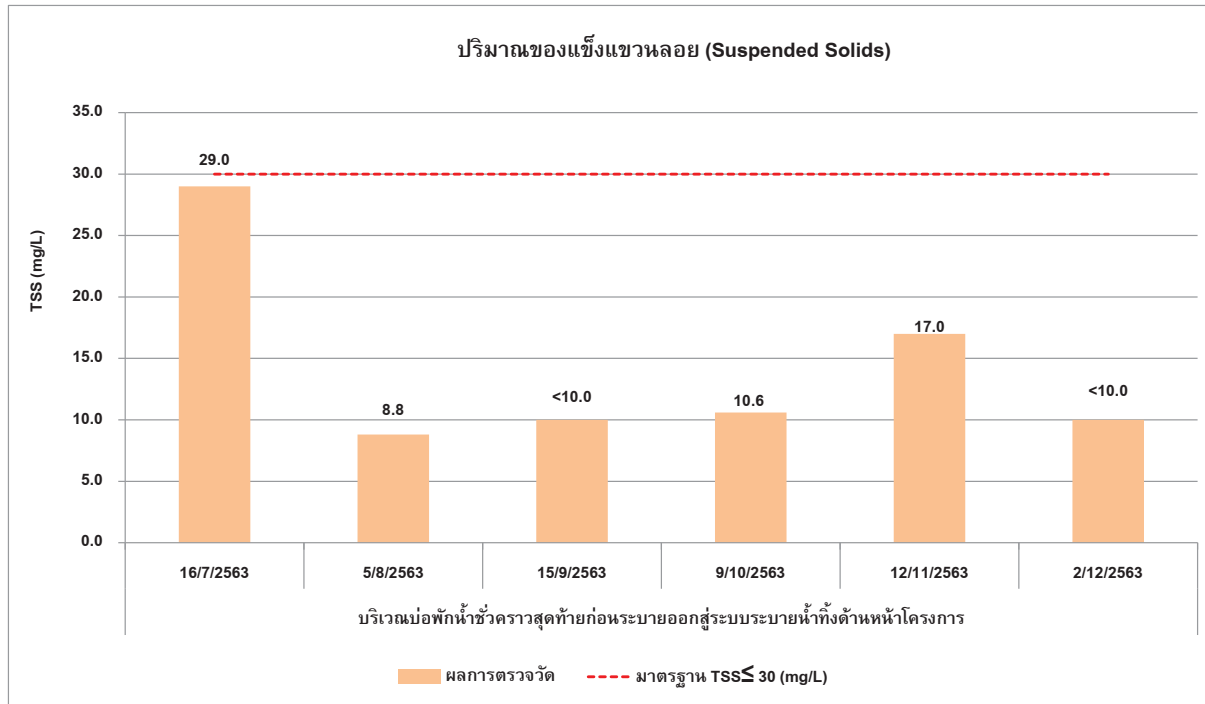
กราฟที่ 3.5-12 ผลการตรวจวัดค่าความเป็นกรด-ด่าง (pH)

ระหว่างกรกฎาคม – ธันวาคม พ.ศ.2563



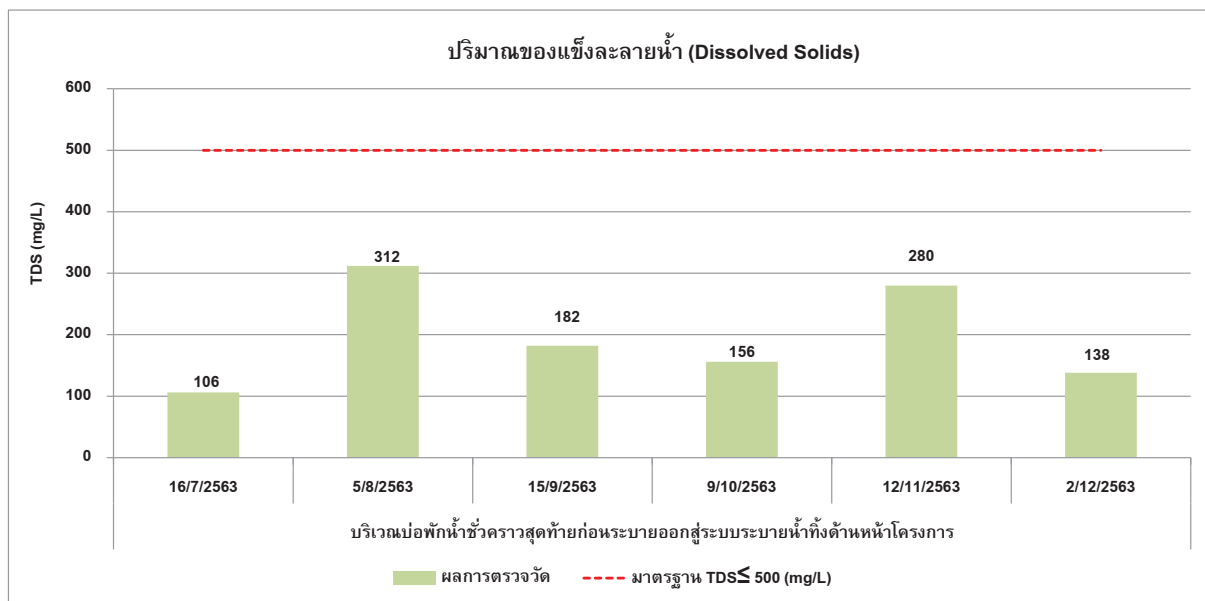
กราฟที่ 3.5-13 ผลการตรวจวัดปริมาณบีโอดี (BOD)

ระหว่างกรกฎาคม – ธันวาคม พ.ศ.2563



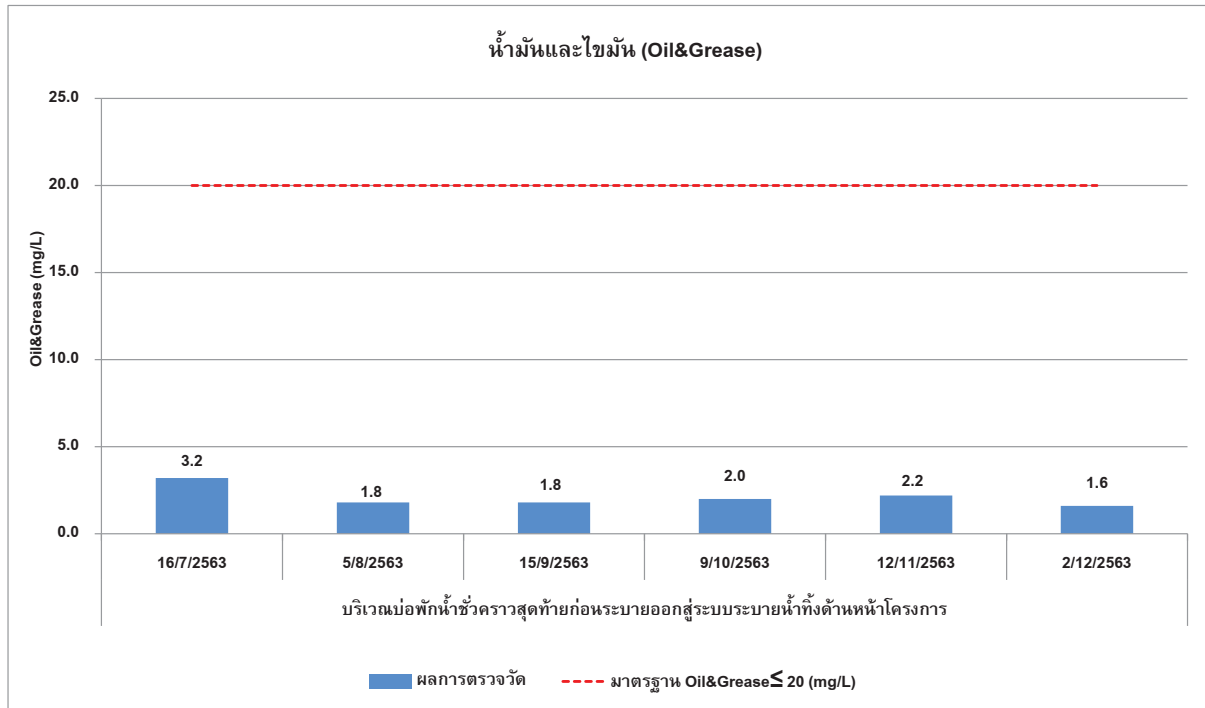
กราฟที่ 3.5-14 ผลการตรวจวัดปริมาณของแข็งแขวนลอย (Total Suspended Solids)

ระหว่างกรกฎาคม – ธันวาคม พ.ศ.2563

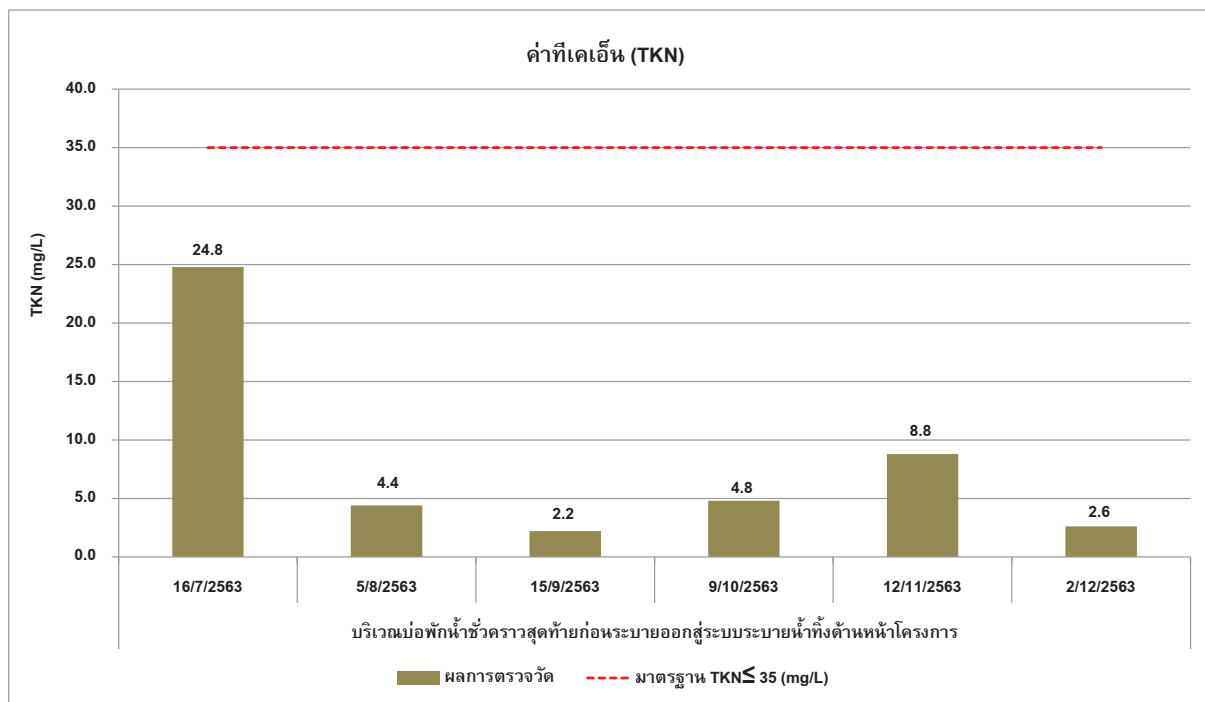


กราฟที่ 3.5-15 ผลการตรวจวัดปริมาณของแข็งละลายน้ำ (Total Dissolved Solids)

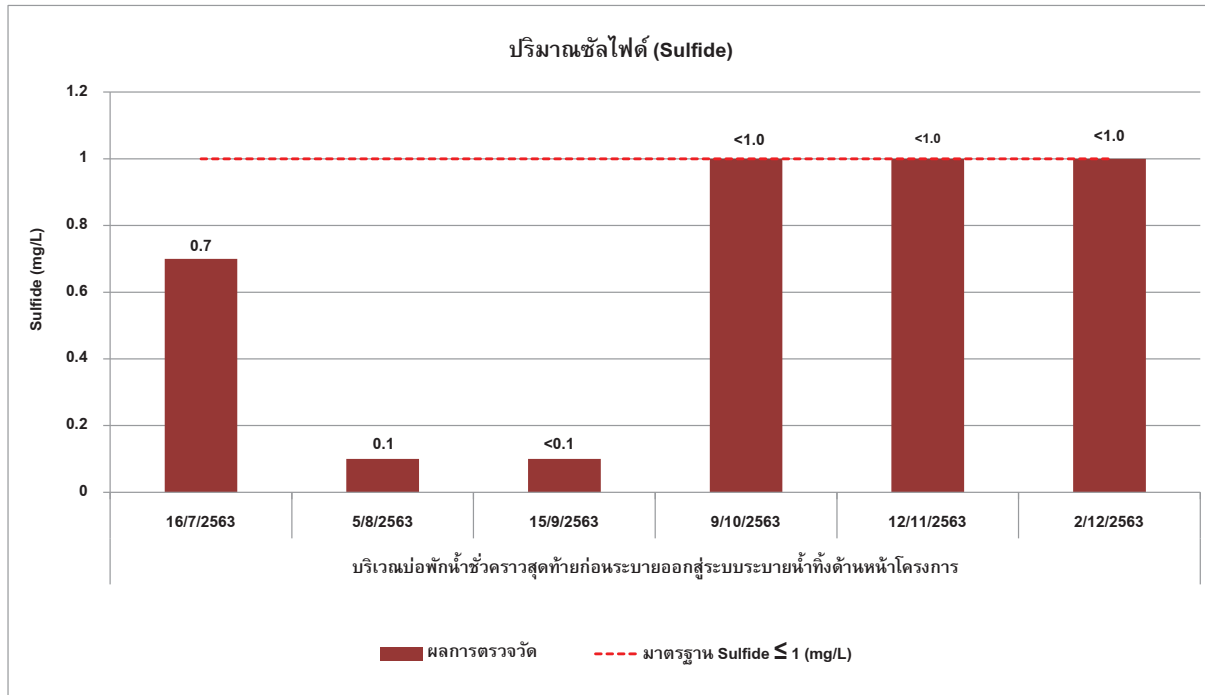
ระหว่างกรกฎาคม – ธันวาคม พ.ศ.2563



กราฟที่ 3.5-16 ผลการตรวจวัดปริมาณน้ำมันและไขมัน (Oil&Grease)
ระหว่างกรกฎาคม – ธันวาคม พ.ศ.2563

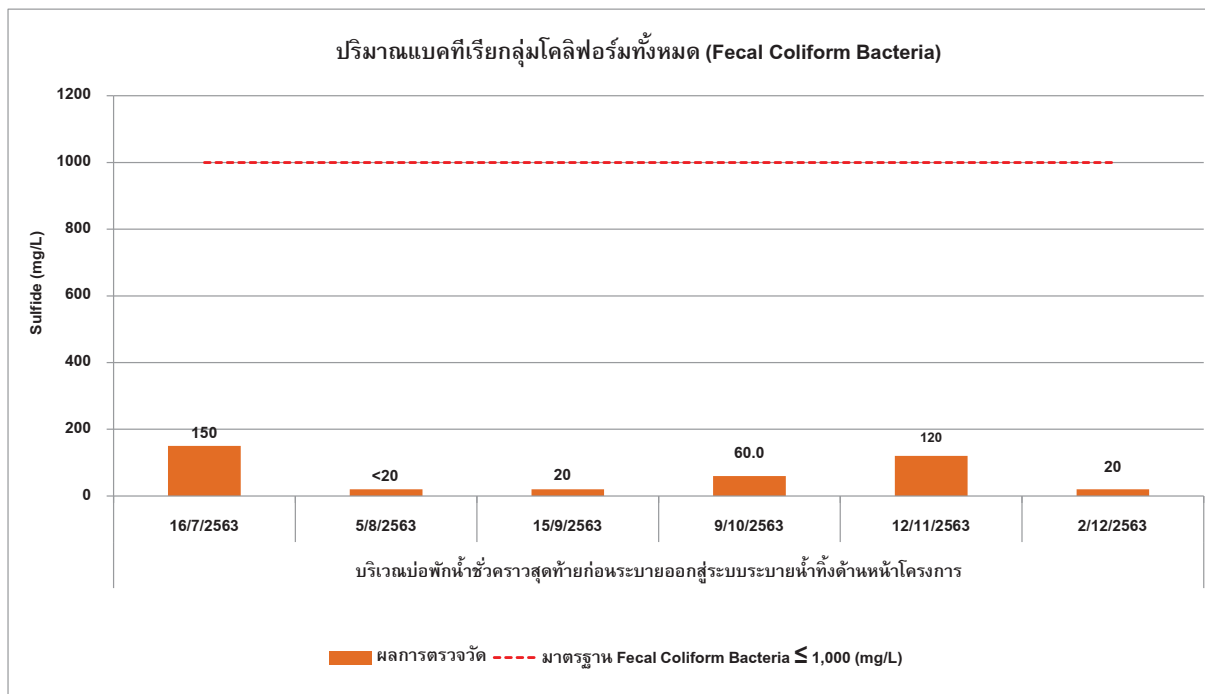


กราฟที่ 3.5-17 ผลการตรวจวัดค่าทีเคเอ็น (TKN)
ระหว่างกรกฎาคม – ธันวาคม พ.ศ.2563



กราฟที่ 3.5-18 ผลการตรวจวัดปริมาณซัลไฟด์ (Sulfide)

ระหว่างกรกฎาคม – ธันวาคม พ.ศ.2563



กราฟที่ 3.5-19 ผลการตรวจวัดปริมาณฟีคอลโคลิฟอร์มแบคทีเรีย (Fecal Coliform Bacteria)

ระหว่างกรกฎาคม – ธันวาคม พ.ศ.2563

	
<p>บริเวณพื้นที่ก่อสร้างโครงการ</p>	<p>โรงเรียนสายประสิทธิ์พิณชยการ</p>
<p>จุดตรวจวัดคุณภาพอากาศในบรรยากาศโดยทั่วไป (Ambient Air Quality)</p>	
	
<p>บริเวณพื้นที่ก่อสร้างโครงการ</p>	<p>โรงเรียนสายประสิทธิ์พิณชยการ</p>
<p>จุดตรวจวัดระดับเสียงโดยทั่วไป (Community Noise)</p>	
<p>รูปที่ 3-2 จุดตรวจวัดคุณภาพสิ่งแวดล้อมของ โครงการ ศุภาลัย ไลท์ ท่าพระ-วงเวียนใหญ่ บริษัท ศุภาลัย จำกัด (มหาชน) ระหว่างเดือนกรกฎาคม – ธันวาคม พ.ศ.2563</p>	

	
บริเวณพื้นที่ก่อสร้างโครงการ	โรงเรียนสายประสิทธิ์พิณวิชาการ
จุดตรวจวัดความสั่นสะเทือน (Vibration)	
รูปที่ 3-2 (ต่อ) จุดตรวจวัดคุณภาพสิ่งแวดล้อมสิ่งแวดลอมของ โครงการ ศุภาลัย ไลท์ ท่าพระ-วงเวียนใหญ่ บริษัท ศุภาลัย จำกัด (มหาชน) ระหว่างเดือนกรกฎาคม – ธันวาคม พ.ศ.2563	