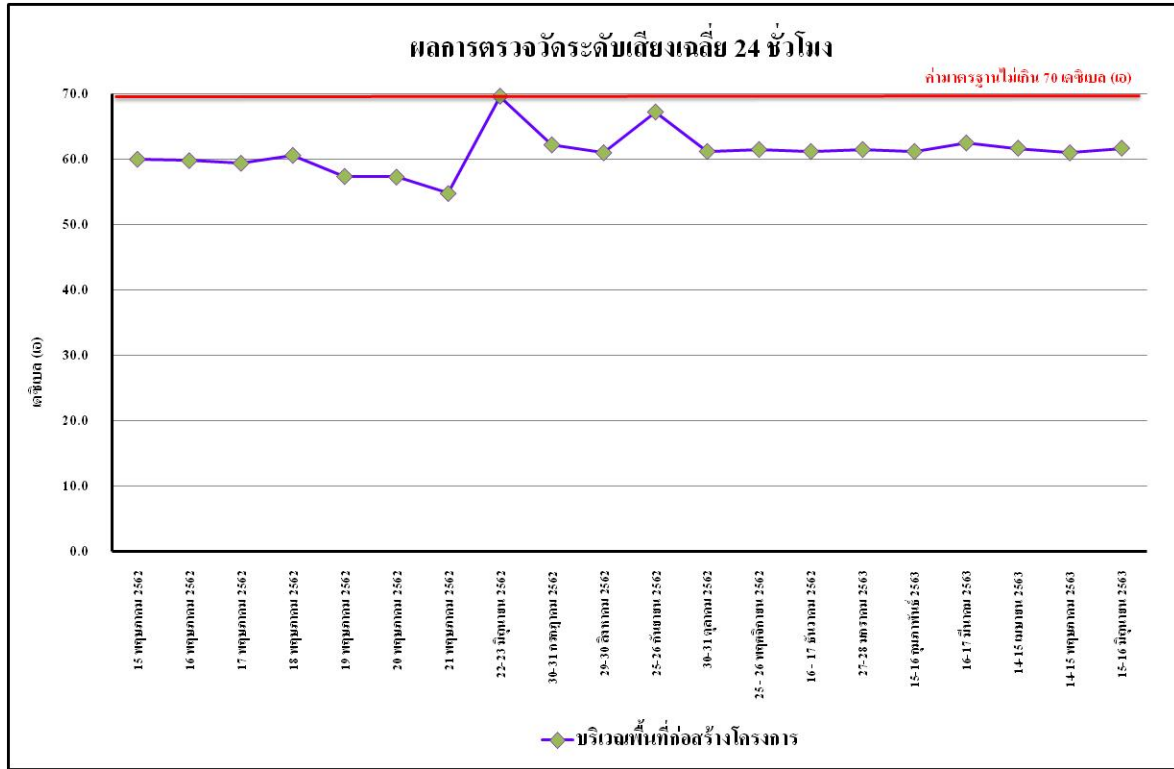


ตารางที่ 4.4-4 (ต่อ) ผลการตรวจวัดระดับเสียงโดยทั่วไป ระหว่างเดือนพฤษภาคม 2562-มิถุนายน 2563

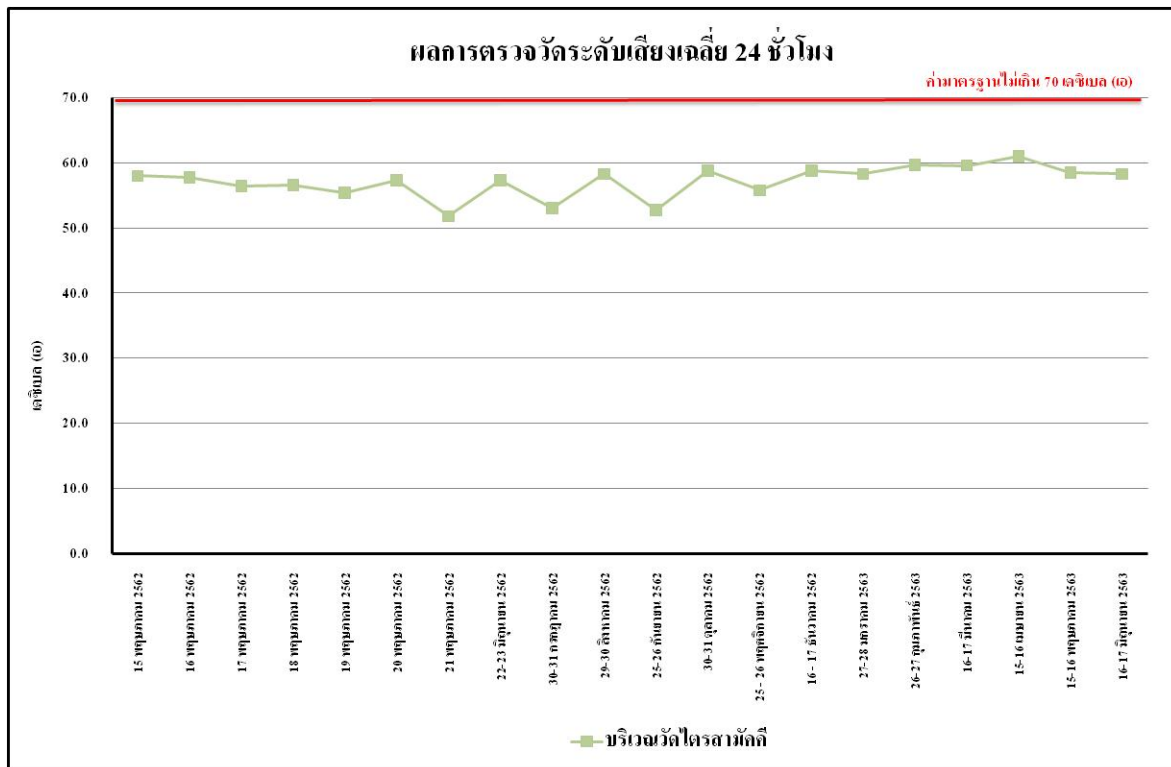
จุดตรวจวัด	วัน/เดือน/ปี ที่ตรวจวัด	ระดับเสียงเฉลี่ย 24 ชั่วโมง ($L_{eq\ 24\ hr.}$)	ระดับเสียง สูงสุด (L_{max})	ระดับเสียง เปอร์เซ็นต์ไทล์ ที่ 5 (L_5)	ระดับเสียง เปอร์เซ็นต์ไทล์ ที่ 10 (L_{10})	ระดับเสียง เปอร์เซ็นต์ไทล์ ที่ 90 (L_{90})	ระดับเสียง กลางวัน- กลางคืน	ระดับเสียง รบกวน
วัดไตรสามัคคี	27-28 มกราคม 2563	58.3	93.1	64.6	63.4	56.4	63.7	1.4
	26-27 กุมภาพันธ์ 2563	59.7	105.5	75.1	73.7	58.3	63.5	3.4
	16-17 มีนาคม 2563	59.6	10.27	72.9	71.8	59.2	62.5	2.3
	15-16 เมษายน 2563	61.0	104.3	74.5	73.4	60.9	64.0	6.6
	15-16 พฤษภาคม 2563	58.5	102.0	72.2	71.1	58.3	61.6	4.2
	16-17 มิถุนายน 2563	58.3	91.5	65.8	64.0	55.2	62.0	2.5
มาตรฐาน		70.0	115.0	ไม่มีมาตรฐานกำหนด				10²

มาตรฐาน : ^{1/}ประกาศคณะกรรมการสิ่งแวดล้อมแห่งชาติ ฉบับที่ 15 (พ.ศ.2540) เรื่อง กำหนดมาตรฐานระดับเสียงโดยทั่วไป

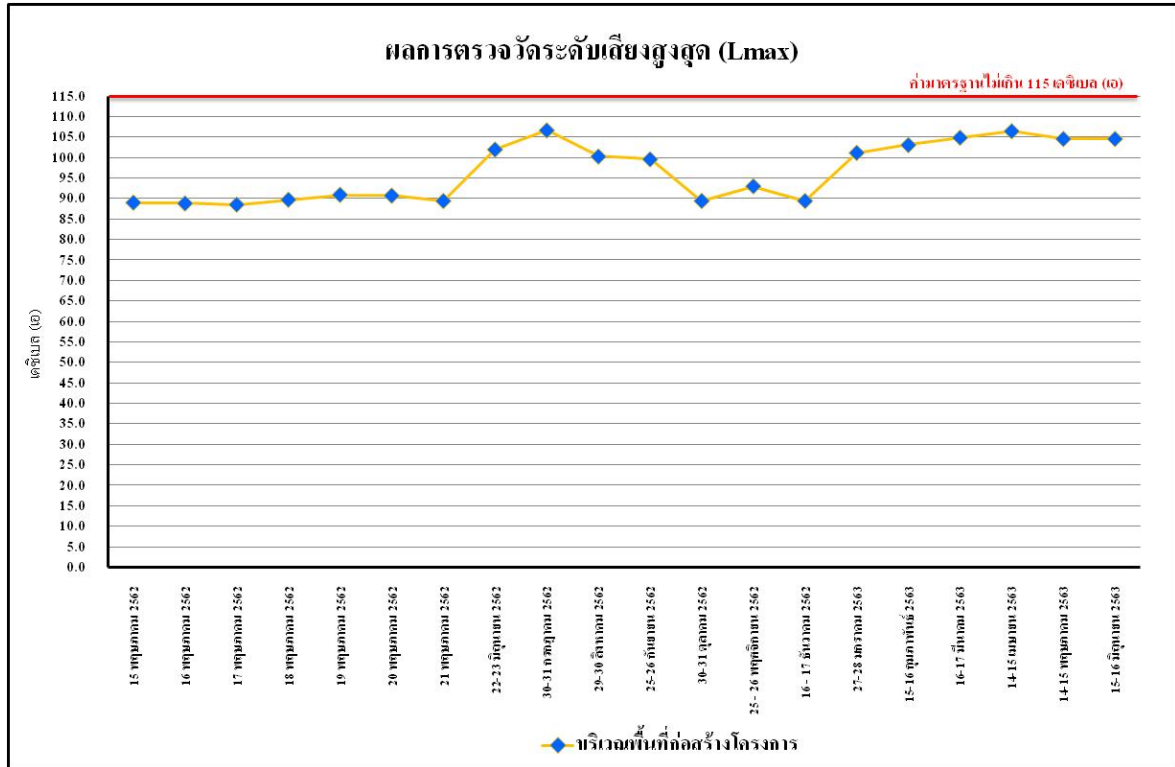
^{2/}ประกาศคณะกรรมการสิ่งแวดล้อมแห่งชาติ ฉบับที่ 29 (พ.ศ. 2550) เรื่อง ค่าระดับเสียงรบกวน



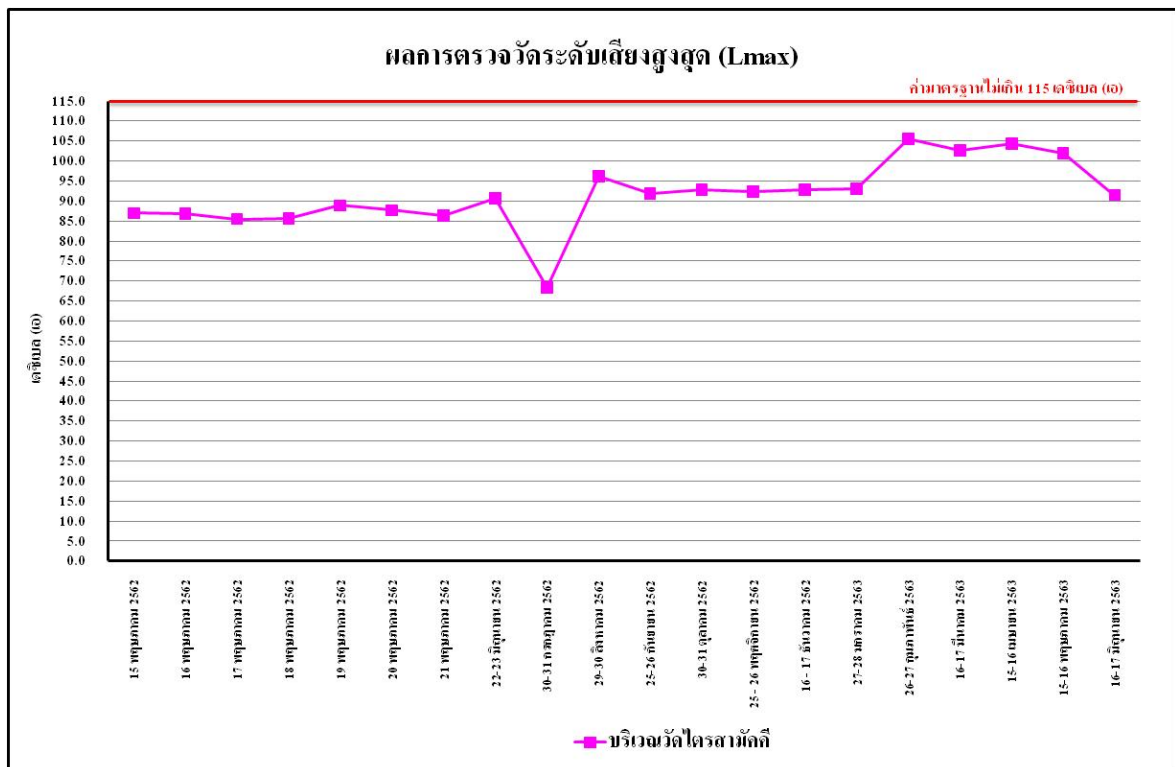
รูปที่ 4.4-19 เปรียบเทียบผลการตรวจวัดระดับเสียงเฉลี่ย 24 ชั่วโมง (L_{eq} 24 hr.) บริเวณพื้นที่ก่อสร้างโครงการ ระหว่างเดือนพฤษภาคม 2562-มิถุนายน 2563



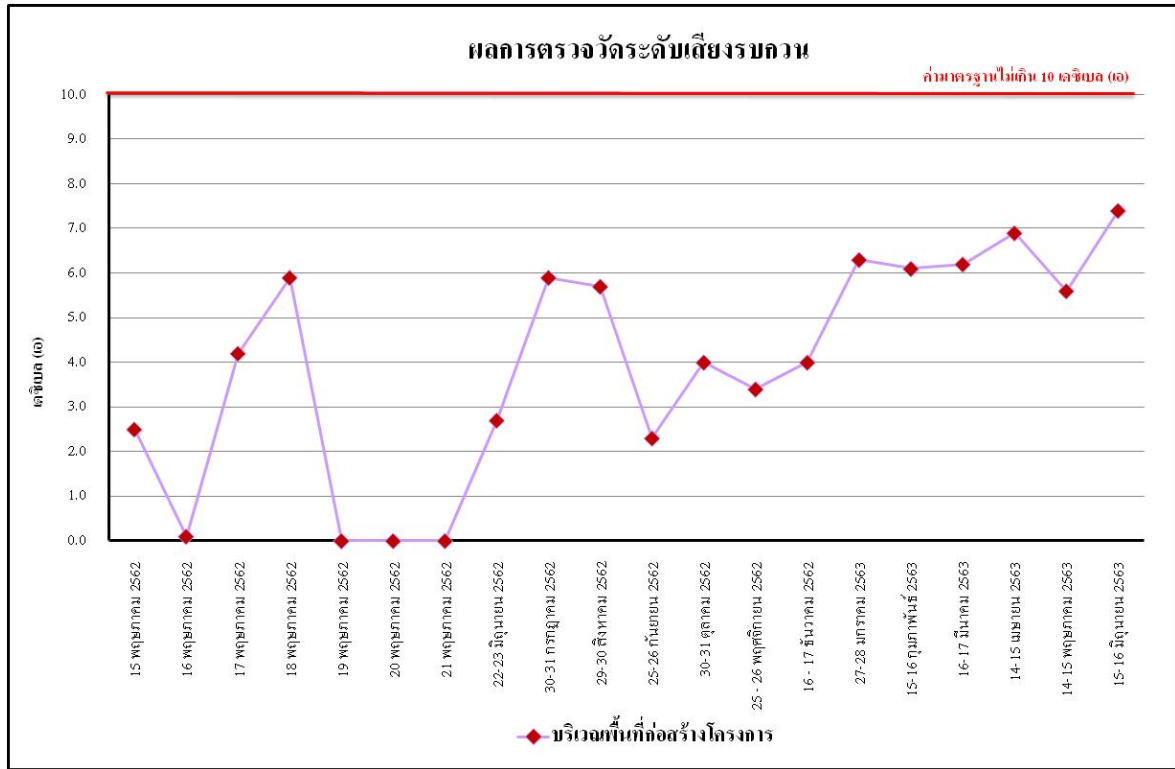
รูปที่ 4.4-20 เปรียบเทียบผลการตรวจวัดระดับเสียงเฉลี่ย 24 ชั่วโมง (L_{eq} 24 hr.) บริเวณวัดไตรสามัคคี ระหว่างเดือนพฤษภาคม 2562-มิถุนายน 2563



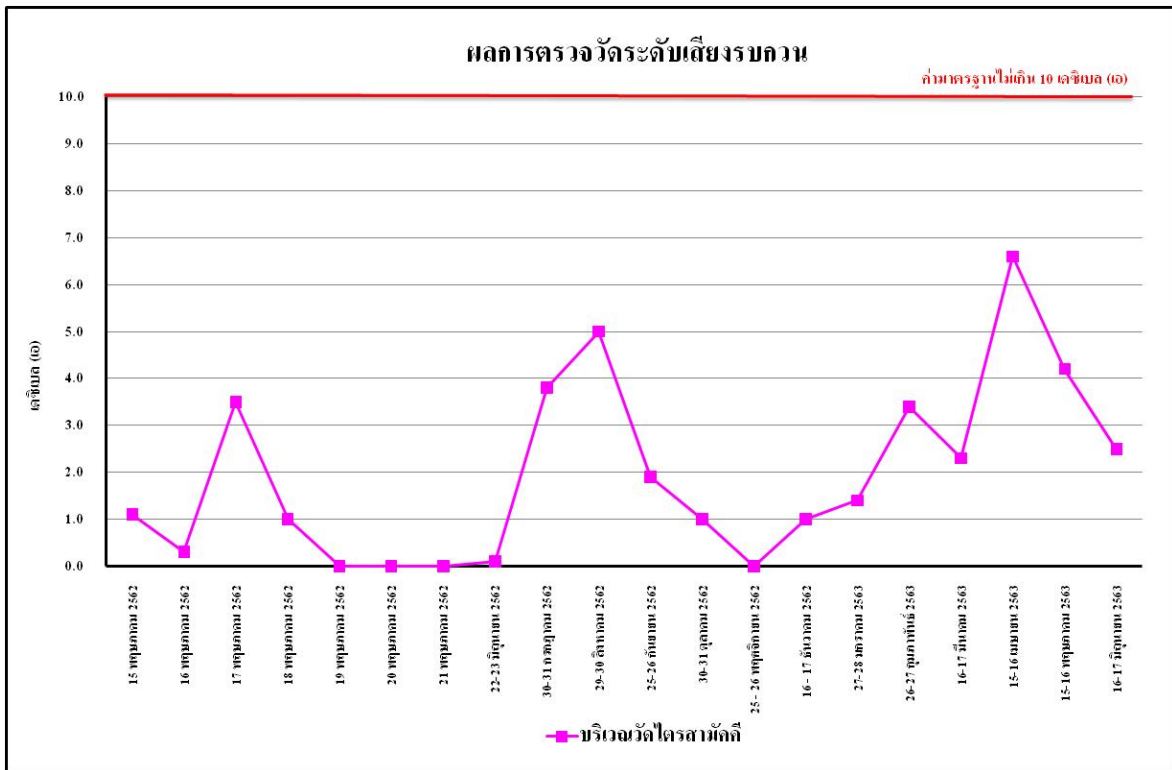
รูปที่ 4.4-21 เปรียบเทียบผลการตรวจวัดระดับเสียงสูงสุด (L_{max}) บริเวณพื้นที่ก่อสร้างโครงการ ระหว่างเดือนพฤษภาคม 2562-มิถุนายน 2563



รูปที่ 4.4-22 เปรียบเทียบผลการตรวจวัดระดับเสียงสูงสุด (L_{max}) บริเวณวัดไตรสามัคคี ระหว่างเดือนพฤษภาคม 2562-มิถุนายน 2563



รูปที่ 4.4-23 ผลการตรวจวัดระดับเสียงรบกวน บริเวณพื้นที่โครงการ ระหว่างพฤษภาคม 2562-มิถุนายน 2563



รูปที่ 4.4-24 ผลการตรวจวัดระดับเสียงรบกวน บริเวณวัดไตรสามัคคี ระหว่างพฤษภาคม 2562-มิถุนายน 2563

4.4.3 ผลการตรวจวัดความสั่นสะเทือน

ผลการตรวจวัดค่าความสั่นสะเทือน ระหว่างเดือนมกราคม-มิถุนายน 2563 โดยดำเนินการตรวจวัดเดือนละ 1 ครั้ง จำนวน 2 สถานี ได้แก่ พื้นที่ก่อสร้างโครงการ และบริเวณวัดไตรสามัคคี พบว่า มีค่าอยู่ในเกณฑ์มาตรฐานที่กำหนดตามประกาศ คณะกรรมการสิ่งแวดล้อมแห่งชาติ ฉบับที่ 37 (พ.ศ.2553) เรื่อง กำหนดมาตรฐานความสั่นสะเทือนเพื่อป้องกันผลกระทบต่ออาคาร (ประกาศในราชกิจจานุเบกษา เล่ม 127 ตอนพิเศษ 69ง วันที่ 2 มิถุนายน 2553) ดังตารางที่ 4.4-4 ถึงตารางที่ 4.4-5 และภาพที่ 4.4-5

ตารางที่ 4.4-4 ผลการตรวจวัดค่าความสั่นสะเทือนสูงสุด บริเวณพื้นที่ก่อสร้างโครงการ

วัน/เดือน/ปี ที่ตรวจวัด	ช่วงเวลา	Transverse		Vertical		Longitudinal		Standard	
		Velocity (mm/s)	Frequency (Hz)	Velocity (mm/s)	Frequency (Hz)	Velocity (mm/s)	Frequency (Hz)	Velocity (mm/s)	Frequency (Hz)
27-28 มกราคม 2563	08:00-09:00	<0.127	-	<0.127	-	<0.127	-	5.000	f≤10
15-16 กุมภาพันธ์ 2563	11:00-12:00	0.307	N/A	1.222	2.9	0.410	N/A	5.000	f≤10
16-17 มีนาคม 2563	13:00-14:00	0.294	2.4	0.617	5.8	0.216	1.4	5.000	f≤10
14-15 เมษายน 2563	10:00-11:00	0.914	9.0	1.994	9.5	0.812	7.5	5.000	f≤10
14-15 พฤษภาคม 2563	10:00-11:00	0.485	2.9	0.849	6.4	0.291	2.8	5.000	f≤10
15-16 มิถุนายน 2563	12:00-13:00	0.385	2.8	0.756	7.4	0.394	3.7	5.000	f≤10

มาตรฐาน : ประกาศคณะกรรมการสิ่งแวดล้อมแห่งชาติ ฉบับที่ 37 (พ.ศ.2553) เรื่อง กำหนดมาตรฐานความสั่นสะเทือนเพื่อป้องกันผลกระทบต่ออาคาร

หมายเหตุ :- = ตรวจไม่พบแรงสั่นสะเทือน

= Not Applicable (เกิดคลื่นความถี่ซับซ้อนที่ไม่สามารถคำนวณได้)

ค่าต่ำสุดที่เครื่องสามารถตรวจวัดได้ เท่ากับ 0.127 มิลลิเมตร/วินาที