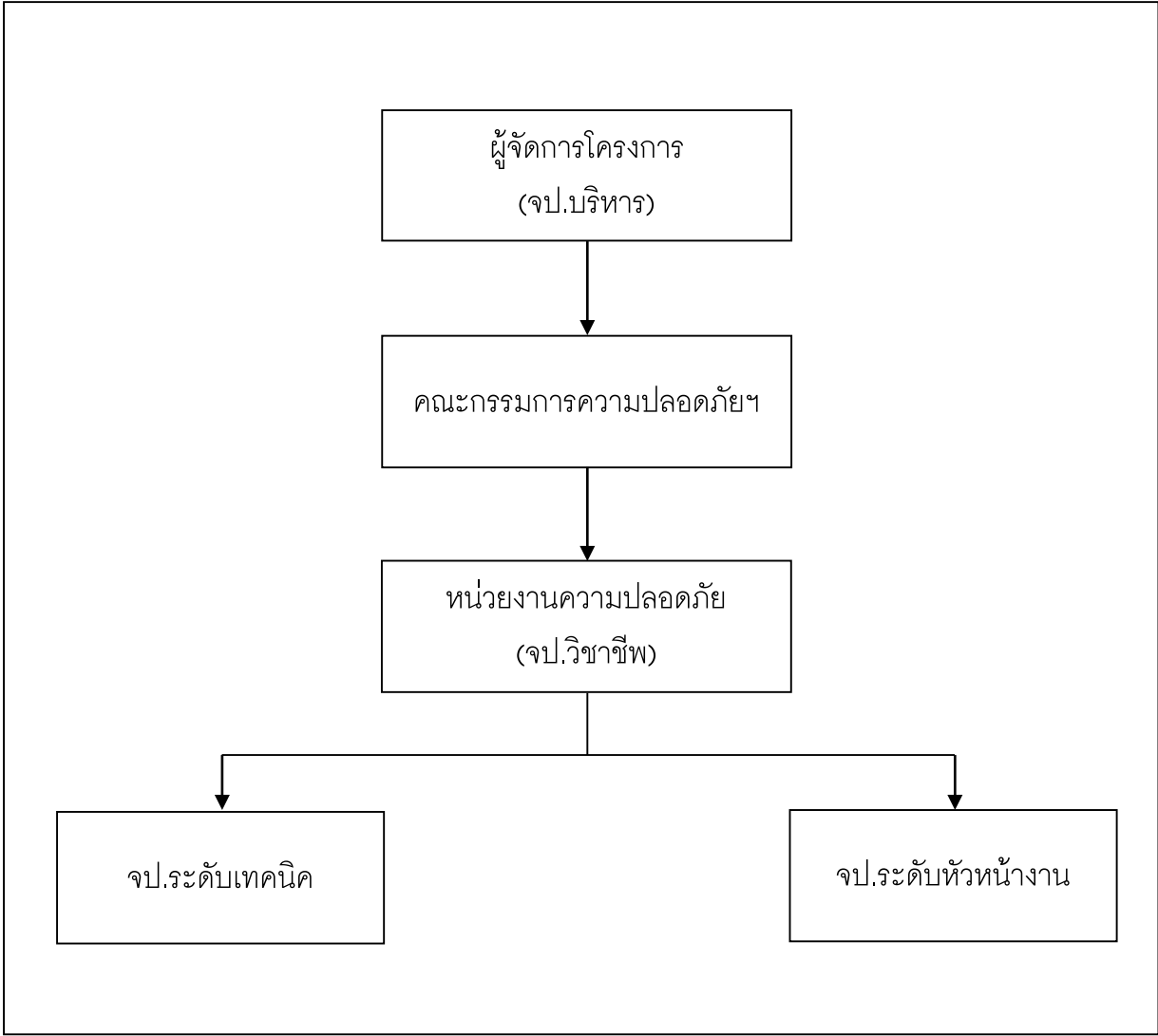


แผนผังการจัดองค์กรด้านความปลอดภัยในการทำงานในหน่วยงานก่อสร้าง



## หน้าที่รับผิดชอบของผู้มีหน้าที่เกี่ยวกับความปลอดภัยในการทำงาน

### 1. เจ้าหน้าที่ความปลอดภัยในการทำงานระดับบริหาร

- (1) กำกับ ดูแล เจ้าหน้าที่ความปลอดภัยในการทำงานทุกระดับ ซึ่งอยู่ในบังคับบัญชาของเจ้าหน้าที่ความปลอดภัยในการทำงานระดับบริหาร
- (2) เสนอแผนงานโครงการด้านความปลอดภัยในการทำงานในหน่วยงานที่รับผิดชอบต่อนายจ้าง
- (3) ส่งเสริม สนับสนุน และติดตามการดำเนินการเกี่ยวกับความปลอดภัยในการทำงานให้เป็นไปตามแผนงานโครงการเพื่อให้มีการจัดการด้านความปลอดภัยในการทำงานที่เหมาะสมกับสถานประกอบกิจการ
- (4) กำกับ ดูแล และติดตามให้มีการแก้ไขข้อบกพร่องเพื่อความปลอดภัยของลูกจ้างตามที่ได้รับรายงานหรือตามข้อเสนอแนะของเจ้าหน้าที่ความปลอดภัยในการทำงาน คณะกรรมการหรือหน่วยงานความปลอดภัย

### 2. เจ้าหน้าที่ความปลอดภัยในการทำงานระดับหัวหน้างาน

- (1) กำกับดูแลให้ลูกจ้างในหน่วยงานที่รับผิดชอบปฏิบัติตามข้อบังคับและคู่มือว่าด้วยความปลอดภัยในการทำงาน
- (2) วิเคราะห์งานในหน่วยงานที่รับผิดชอบเพื่อค้นหาความเสี่ยงหรืออันตรายเบื้องต้นโดยอาจร่วมดำเนินการกับเจ้าหน้าที่ความปลอดภัยในการทำงานระดับเทคนิค ระดับเทคนิคขั้นสูงหรือระดับวิชาชีพ
- (3) สอนวิธีการปฏิบัติงานที่ถูกต้องแก่ลูกจ้างในหน่วยงานที่รับผิดชอบเพื่อให้เกิดความปลอดภัยในการปฏิบัติงาน
- (4) ตรวจสอบสภาพการทำงาน เครื่องจักร เครื่องมือและอุปกรณ์ให้อยู่ในสภาพที่ปลอดภัยก่อนการลงมือปฏิบัติงานประจำวัน
- (5) กำกับ ดูแล การใช้อุปกรณ์คุ้มครองความปลอดภัยส่วนบุคคลของลูกจ้างในหน่วยงานที่รับผิดชอบ
- (6) รายงานการประสบอันตราย การเจ็บป่วย หรือการเกิดเหตุเดือดร้อนรำคาญอันเนื่องมาจากการทำงานของลูกจ้างต่อนายจ้าง และแจ้งต่อเจ้าหน้าที่ความปลอดภัยในการทำงานระดับเทคนิค

ระดับเทคนิคขั้นสูง หรือระดับวิชาชีพ สำหรับสถานประกอบกิจการที่มีหน่วยงานความปลอดภัย ให้แจ้งต่อหน่วยงานความปลอดภัยทันทีที่เกิดเหตุ

- (7) ตรวจสอบหาสาเหตุการประสบอันตราย การเจ็บป่วยหรือการเกิดเหตุเดือนร้อนรำคาญอันเนื่องมาจากการทำงานของลูกจ้างร่วมกับเจ้าหน้าที่ความปลอดภัยในการทำงานระดับเทคนิค ระดับเทคนิคขั้นสูง หรือระดับวิชาชีพ และรายงานผล รวมทั้งเสนอแนะแนวทางแก้ไขปัญหาคือ นายจ้าง โดยไม่ชักช้า
- (8) ส่งเสริมและสนับสนุนกิจกรรมความปลอดภัยในการทำงาน
- (9) ปฏิบัติงานด้านความปลอดภัยในการทำงานอื่นตามที่เจ้าหน้าที่ความปลอดภัยในการทำงานระดับบริหารมอบหมาย

### 3. เจ้าหน้าที่ความปลอดภัยในการทำงานระดับวิชาชีพ

- (1) ตรวจสอบและเสนอแนะให้นายจ้างปฏิบัติตามกฎหมายเกี่ยวกับความปลอดภัยอาชีวอนามัย และสภาพแวดล้อมในการทำงาน
- (2) วิเคราะห์งานเพื่อชี้บ่งอันตราย รวมทั้งกำหนดมาตรการป้องกันหรือขั้นตอนการทำงานอย่างปลอดภัยเสนอต่อ นายจ้าง
- (3) ประเมินความเสี่ยงด้านความปลอดภัยในการทำงาน
- (4) วิเคราะห์แผนงานโครงการ รวมทั้งข้อเสนอแนะของหน่วยงานต่างๆ และเสนอแนะมาตรการความปลอดภัยในการทำงานต่อ นายจ้าง
- (5) ตรวจสอบประเมินการปฏิบัติงานของสถานประกอบกิจการให้เป็นไปตามแผนงานโครงการหรือ มาตรการความปลอดภัยในการทำงาน
- (6) แนะนำให้ลูกจ้างปฏิบัติตามข้อบังคับและคู่มือว่าด้วยความปลอดภัยในการทำงาน
- (7) แนะนำ ฝึกสอน อบรมลูกจ้าง เพื่อให้การปฏิบัติงานปลอดภัยจากเหตุอันจะทำให้เกิดความไม่ปลอดภัยในการทำงาน
- (8) ตรวจวัดและประเมินสภาพแวดล้อมในการทำงาน หรือดำเนินการร่วมกับบุคคล หรือหน่วยงานที่ขึ้นทะเบียนกับกรมสวัสดิการและคุ้มครองแรงงานเป็นผู้รับรองหรือตรวจสอบเอกสารหลักฐาน รายงานในการตรวจสอบสภาพแวดล้อมในการทำงานภายในสถานประกอบกิจการ

- (9) เสนอแนะต่อนายจ้างเพื่อให้มีการจัดการด้านความปลอดภัยในการทำงานที่เหมาะสมกับสถานประกอบกิจการ และพัฒนาให้มีประสิทธิภาพอย่างต่อเนื่อง
- (10) ตรวจสอบสาเหตุ และวิเคราะห์การประสบอันตราย การเจ็บป่วย หรือการเกิดเหตุเดือดร้อนรำคาญอันเนื่องมาจากการทำงานและรายงานผล รวมทั้งเสนอแนะต่อนายจ้างเพื่อป้องกันการเกิดเหตุโดยไม่ชักช้า
- (11) รวบรวมสถิติ วิเคราะห์ข้อมูล จัดทำรายงานและข้อเสนอแนะเกี่ยวกับการประสบอันตราย การเจ็บป่วย หรือการเกิดเหตุเดือดร้อนรำคาญอันเนื่องมาจากการทำงานของลูกจ้าง
- (12) ปฏิบัติงานด้านความปลอดภัยในการทำงานอื่นตามที่นายจ้างมอบหมาย

#### 4. ผู้บริหารระดับสูง และระดับกลาง

- (1) รับผิดชอบในความปลอดภัยในการทำงานของพนักงานทุกคน
- (2) กำหนดให้พนักงานระดับบริหารทุกระดับ มีส่วนรับผิดชอบในความปลอดภัยในการทำงาน ของพนักงานทุกคน
- (3) รับทราบและสั่งการให้เป็นไปตามนโยบายความปลอดภัยในการทำงาน หรือพิจารณา ดำเนินการ จากข้อเสนอแนะของคณะกรรมการบริหารความปลอดภัย หรือคณะกรรมการความปลอดภัยฯ
- (4) จัดสรรงบประมาณที่จำเป็นในการดำเนินกิจกรรมด้านความปลอดภัย
- (5) มีส่วนร่วมในโครงการ หรือกิจกรรมที่จัดขึ้นเพื่อความปลอดภัย
- (6) จัดให้มีคู่มือ หรือกฎระเบียบข้อบังคับว่าด้วยความปลอดภัยในการทำงาน
- (7) จัดให้มีการทำรายงานอุบัติเหตุ รวมทั้งประเมินค่าใช้จ่ายที่สูญเสีย
- (8) เป็นผู้นำ กระตุ้นส่งเสริม และติดตามผลการดำเนินงาน

#### 5. หัวหน้างานขั้นต้น

- (1) รับผิดชอบในความปลอดภัยของผู้ใต้บังคับบัญชาทุกคน
- (2) รับผิดชอบสถานที่ทำงาน ให้มีความสะอาดและปลอดภัย
- (3) อบรมผู้ใต้บังคับบัญชาให้ทำงานอย่างปลอดภัย
- (4) ตรวจสอบการปฏิบัติงานด้านความปลอดภัยของผู้ใต้บังคับบัญชา ตลอดจนควบคุมการใช้ อุปกรณ์คุ้มครองความปลอดภัยส่วนบุคคลเป็นประจำ

- (5) ตรวจสอบการปฏิบัติงานให้เป็นไปตามกฎข้อบังคับเกี่ยวกับความปลอดภัย
- (6) ให้ความร่วมมือกับคณะกรรมการความปลอดภัยฯ
- (7) รับผิดชอบให้ความช่วยเหลือผู้บาดเจ็บให้ได้รับการปฐมพยาบาล
- (8) สอบสวนบันทึกรายงานอุบัติเหตุในแบบรายงาน

## 6. พนักงานทั่วไป

- (1) พนักงานทุกคน ต้องทำงานด้วยความสำนึกถึงความปลอดภัยอยู่เสมอ ทั้งของตนเองและผู้อื่น
- (2) พนักงานทุกคน ต้องรายงานสภาพการทำงานที่ไม่ปลอดภัย และอุปกรณ์ป้องกันอันตรายที่ชำรุดเสียหายต่อผู้บังคับบัญชาหรือผู้ที่เกี่ยวข้อง
- (3) พนักงานทุกคนต้องเอาใจใส่และปฏิบัติตามกฎข้อบังคับในการทำงานอย่างปลอดภัยอยู่เสมอ
- (4) พนักงานทุกคนต้องให้ความร่วมมือกับบริษัทฯ เกี่ยวกับข้อปฏิบัติให้เกิดความปลอดภัยในการทำงาน
- (5) เมื่อพนักงานมีข้อคิดเห็นเกี่ยวกับความปลอดภัย ให้เสนอผู้บังคับบัญชาหรือผู้เกี่ยวข้อง
- (6) พนักงานทุกคนต้องใช้อุปกรณ์คุ้มครองความปลอดภัยส่วนบุคคล ที่บริษัทฯ จัดให้ และ แต่งกายให้รัดกุมเหมาะสมกับงานตลอดระยะเวลาที่ปฏิบัติงาน
- (7) พนักงานทุกคนต้องไม่เสี่ยงทำงานกับงานที่ยังไม่เข้าใจหรือไม่แน่ใจว่าทำอะไรจึงจะ ปลอดภัย
- (8) ต้องศึกษางานที่ปฏิบัติว่าอาจเกิดอุบัติเหตุ หรืออันตรายใดๆ ที่อาจเกิดขึ้นกับหรือผู้อื่น

## การแต่งตั้งคณะกรรมการความปลอดภัย อาชีวอนามัยและสภาพแวดล้อมในการทำงาน

ตามประกาศกระทรวงแรงงานและสวัสดิการสังคม เรื่อง “คณะกรรมการความปลอดภัย อาชีวอนามัยและสภาพแวดล้อมในการทำงาน” กำหนดให้นายจ้างที่มีลูกจ้างตั้งแต่ 50 คนขึ้นไป ในสถานประกอบกิจการ ต้องจัดให้มีคณะกรรมการความปลอดภัย อาชีวอนามัยและสภาพแวดล้อมในการทำงาน

ดังนั้น กิจการก่อสร้างหรือหน่วยงานก่อสร้างใดที่มีลูกจ้างตั้งแต่ 50 คน ขึ้นไป จึงต้องจัดตั้งคณะกรรมการความปลอดภัยฯ ดังกล่าว ให้ถูกต้องตามประกาศกระทรวงแรงงานฯ ที่กำหนดไว้ และต้องจัดทำสำเนาบันทึกหรือรายงานการดำเนินงาน หรือรายงานการประชุมเก็บไว้ในหน่วยงานก่อสร้าง พร้อมทั้งจะให้พนักงานเจ้าหน้าที่ตรวจสอบได้ตลอดเวลา

### องค์ประกอบและสัดส่วนของคณะกรรมการ

1. สถานประกอบกิจการที่มีลูกจ้าง 50-99 คน ให้มีกรรมการไม่น้อยกว่า 5 คน ประกอบด้วย
 

ประธานกรรมการ	- นายจ้างหรือผู้แทนนายจ้าง
กรรมการ 3 คน	- 1 คน เป็นกรรมการผู้แทนระดับบังคับบัญชา
	- 2 คน เป็นกรรมการผู้แทนลูกจ้างระดับปฏิบัติการ
กรรมการและเลขานุการ	- เจ้าหน้าที่ความปลอดภัย ระดับวิชาชีพ
2. สถานประกอบกิจการที่มีลูกจ้าง 100-499 คน ให้มีกรรมการไม่น้อยกว่า 7 คน ประกอบด้วย
 

ประธานกรรมการ	- นายจ้างหรือผู้แทนนายจ้าง
กรรมการ 3 คน	- 2 คน เป็นกรรมการผู้แทนระดับบังคับบัญชา
	- 3 คน เป็นกรรมการผู้แทนลูกจ้างระดับปฏิบัติการ
กรรมการและเลขานุการ	- เจ้าหน้าที่ความปลอดภัย ระดับวิชาชีพ
3. สถานประกอบกิจการที่มีลูกจ้างตั้งแต่ 500 คน ขึ้นไป ให้มีกรรมการไม่น้อยกว่า 11 คน ประกอบด้วย
 

ประธานกรรมการ	- นายจ้างหรือผู้แทนนายจ้าง
กรรมการ 3 คน	- 4 คน เป็นกรรมการผู้แทนระดับบังคับบัญชา
	- 5 คน เป็นกรรมการผู้แทนลูกจ้างระดับปฏิบัติการ
กรรมการและเลขานุการ	- เจ้าหน้าที่ความปลอดภัย ระดับวิชาชีพ

## หมายเหตุ

1. หากต้องการให้มีองค์ประกอบของคณะกรรมการฯ มากกว่าตามที่กำหนดไว้ในข้อ 1-3 ต้องเพิ่มกรรมการผู้แทนระดับบังคับบัญชาและกรรมการผู้แทนลูกจ้างระดับปฏิบัติการในจำนวนที่เท่ากัน เช่น ถ้าเพิ่มกรรมการผู้แทนระดับบัญชา 1 คน ก็ต้องเพิ่มกรรมการผู้แทนระดับปฏิบัติการ 1 คน เช่นกัน
2. สถานประกอบกิจการที่มีเจ้าหน้าที่ความปลอดภัยในการทำงาน ระดับวิชาชีพมากกว่า 1 คน ให้นายจ้างแต่งตั้งเจ้าหน้าที่ความปลอดภัยในการทำงาน 1 คน เป็นกรรมการและเลขานุการของคณะกรรมการฯ

## หน้าที่ของคณะกรรมการฯ

- (1) ประชุมอย่างน้อยเดือนละ 1 ครั้ง
- (2) สำนัวจด้านความปลอดภัย อาชีวอนามัย และสภาพแวดล้อมในการทำงานอย่างน้อยเดือนละ 1 ครั้ง
- (3) รายงานและเสนอแนะมาตรการหรือแนวทางปรับปรุงแก้ไข เพื่อให้ถูกต้องตามกฎหมายว่าด้วยความปลอดภัยในการทำงาน และหรือมาตรฐานความปลอดภัยในการทำงานเพื่อความปลอดภัยในการทำงานของลูกจ้าง ผู้รับเหมา และบุคคลภายนอกที่เข้ามาปฏิบัติงานหรือเข้ามาใช้บริการในสถานประกอบกิจการต่อนายจ้าง
- (4) ส่งเสริม สนับสนุนกิจกรรมด้านความปลอดภัย อาชีวอนามัยและสภาพแวดล้อมในการทำงานของสถานประกอบกิจการ
- (5) กำหนดกฎระเบียบด้านความปลอดภัยฯ มาตรฐานความปลอดภัยในการทำงานของสถานประกอบกิจการเสนอต่อนายจ้าง
- (6) จัดทำนโยบาย แผนงานประจำปี โครงการหรือกิจกรรมด้านความปลอดภัย อาชีวอนามัยและสภาพแวดล้อมในการทำงาน รวมทั้งความปลอดภัยนอกงาน เพื่อป้องกันและลดการเกิดอุบัติเหตุ การประสบอันตรายหรือการเจ็บป่วยอันเนื่องมาจากการทำงาน หรือความไม่ปลอดภัยในการทำงานเสนอต่อนายจ้าง

- (7) จัดทำโครงการหรือแผนการฝึกอบรมเกี่ยวกับความปลอดภัย อาชีวอนามัยและสภาพแวดล้อมในการทำงาน รวมถึงการอบรมเกี่ยวกับบทบาทหน้าที่ความรับผิดชอบในด้านความปลอดภัยของลูกจ้าง หัวหน้างาน ผู้บริหาร นายจ้างและบุคลากรทุกระดับเพื่อเสนอต่อนายจ้าง
- (8) ติดตามผลคืบหน้าเรื่องที่เสนอนายจ้าง
- (9) รายงานผลการปฏิบัติงานประจำปี รวมทั้งระบุปัญหาอุปสรรคและข้อเสนอแนะในการปฏิบัติหน้าที่ของคณะกรรมการฯ เมื่อปฏิบัติหน้าที่ครบหนึ่งปีเพื่อเสนอต่อนายจ้าง
- (10) ปฏิบัติหน้าที่เกี่ยวกับความปลอดภัย อาชีวอนามัยและสภาพแวดล้อมในการทำงานอื่นตามที่  
ได้รับมอบหมาย



## กฎหมายและข้อกำหนดต่างๆ ที่เกี่ยวข้อง

### วัตถุประสงค์ของกฎหมายความปลอดภัย อาชีวอนามัย และสภาพแวดล้อมในการทำงาน

กฎหมายด้านความปลอดภัยในการทำงานเป็นมาตรการในการป้องกันอุบัติเหตุและเสริมสร้างความปลอดภัยในการปฏิบัติงาน โดยมีวัตถุประสงค์ให้สถานประกอบกิจการได้มีการบริหารจัดการด้านความปลอดภัย อาชีวอนามัยและสภาพแวดล้อมในการทำงานที่ดี มีการวางแผนเกี่ยวกับการป้องกันอุบัติเหตุและโรคจากการทำงาน และมีมาตรการควบคุมให้เป็นไปตามแผนงานดังกล่าว รวมทั้งมีกิจกรรมหรือโครงการที่จะเสริมสร้างทัศนคติหรือจิตสำนึกด้านความปลอดภัยให้แก่ลูกจ้างอย่างมีประสิทธิภาพ

### ขอบเขตการบังคับใช้กฎหมายความปลอดภัย อาชีวอนามัยและสภาพแวดล้อมในการทำงาน

พระราชบัญญัติความปลอดภัย อาชีวอนามัย และสภาพแวดล้อมในการทำงาน พ.ศ. 2554 เป็นการพัฒนากฎหมายมาจากหมวด 8 แห่งพระราชบัญญัติคุ้มครองแรงงาน พ.ศ. 2541 ซึ่งมีวัตถุประสงค์ใช้บังคับแก่ผู้ประกอบการและนายจ้าง ทั้งภาคเอกชน และรัฐวิสาหกิจ

โดยพระราชบัญญัติความปลอดภัยอาชีวอนามัย และสภาพแวดล้อมในการทำงาน พ.ศ. 2554 นี้ไม่บังคับใช้กับราชการส่วนกลาง ราชการส่วนภูมิภาค ราชการส่วนท้องถิ่น และกิจการอื่นทั้งหมดหรือแต่บางส่วนตามที่กำหนดในกฎกระทรวง แต่ส่วนราชการต้องจัดให้มีมาตรฐานในการบริหารและการจัดการด้านความปลอดภัยฯ ไม่ต่ำกว่ามาตรฐานตามพระราชบัญญัตินี้

### บทลงโทษ

กรณีนายจ้างฝ่าฝืนหรือไม่ปฏิบัติตามพระราชบัญญัติความปลอดภัย อาชีวอนามัย และสภาพแวดล้อมในการทำงาน พ.ศ. 2554 มีโทษอัตราสูงสุดคือ จำคุกไม่เกิน 2 ปี หรือปรับไม่เกิน 800,000 บาท หรือทั้งจำทั้งปรับ

โดยกฎหมายที่เกี่ยวข้องทั้งที่ออกความตามพระราชบัญญัติความปลอดภัย อาชีวอนามัย และสภาพแวดล้อมในการทำงาน พ.ศ. 2554 และ พระราชบัญญัติคุ้มครองแรงงาน พ.ศ. 2541 รวมทั้งกฎหมายอื่น ๆ ที่เกี่ยวข้องกับความปลอดภัยในงานก่อสร้างมีดังนี้

## พระราชบัญญัติ

1. พระราชบัญญัติความปลอดภัย อาชีวอนามัย และสภาพแวดล้อมในการทำงาน พ.ศ. 2554
2. พระราชบัญญัติคุ้มครองแรงงาน พ.ศ. 2541

## กฎกระทรวง (ออกตามพระราชบัญญัติความปลอดภัยฯ)

1. กฎกระทรวงกำหนดมาตรฐานในการบริหารจัดการ และดำเนินการด้านความปลอดภัย อาชีวอนามัย และสภาพแวดล้อมในการทำงานเกี่ยวกับการป้องกันและระงับอัคคีภัย พ.ศ. 2555
2. กฎกระทรวงกำหนดมาตรฐานในการบริหาร จัดการ และดำเนินการด้านความปลอดภัย อาชีวอนามัยและสภาพแวดล้อมในการทำงานเกี่ยวกับสารเคมีอันตราย พ.ศ. 2556
3. กฎกระทรวงการเป็นหน่วยงานฝึกอบรมการดับเพลิงขั้นต้น และการเป็นหน่วยงานฝึกซ้อมดับเพลิง และฝึกซ้อมอพยพหนีไฟ พ.ศ. 2556
4. กฎกระทรวงกำหนดมาตรฐานในการบริหารจัดการ และดำเนินการด้านความปลอดภัย อาชีวอนามัย และสภาพแวดล้อมในการทำงานเกี่ยวกับไฟฟ้า พ.ศ. 2558

## กฎกระทรวง (ออกตามพระราชบัญญัติคุ้มครองแรงงานฯ หมวด 8 มาตรา 103 และ 107)

1. กฎกระทรวงกำหนดมาตรฐานในการบริหารและการจัดการด้านความปลอดภัย อาชีวอนามัย และสภาพแวดล้อมในการทำงานในที่อับอากาศ พ.ศ. 2547
2. กฎกระทรวงกำหนดมาตรฐานในการบริหารและการจัดการด้านความปลอดภัย อาชีวอนามัย และสภาพแวดล้อมในการทำงานเกี่ยวกับรังสีชนิดก่อก่อไอออน พ.ศ. 2547
3. กฎกระทรวงกำหนดหลักเกณฑ์และวิธีการตรวจสอบสุขภาพของลูกจ้างและส่งผลการตรวจแก่พนักงานตรวจแรงงาน พ.ศ. 2547
4. กฎกระทรวงกำหนดมาตรฐานในการบริหารและการจัดการด้านความปลอดภัย อาชีวอนามัย และสภาพแวดล้อมในการทำงานเกี่ยวกับงานประดาน้ำ พ.ศ. 2548
5. กฎกระทรวงกำหนดมาตรฐานในการบริหารและการจัดการด้านความปลอดภัย อาชีวอนามัย และสภาพแวดล้อมในการทำงาน พ.ศ. 2549
6. กฎกระทรวงกำหนดมาตรฐานในการบริหารและการจัดการด้านความปลอดภัย อาชีวอนามัย และสภาพแวดล้อมในการทำงานเกี่ยวกับความร้อน แสงสว่าง และ เสียง พ.ศ. 2549

7. กฎกระทรวงกำหนดมาตรฐานในการบริหารและการจัดการด้านความปลอดภัย อาชีวอนามัย และสภาพแวดล้อมในการทำงานเกี่ยวกับงานก่อสร้าง พ.ศ. 2551
8. กฎกระทรวงกำหนดมาตรฐานในการบริหารและการจัดการด้านความปลอดภัย อาชีวอนามัย และสภาพแวดล้อมในการทำงานเกี่ยวกับเครื่องจักร ปั่นจั่น และหม้อน้ำ พ.ศ. 2552
9. กฎกระทรวงกำหนดมาตรฐานในการบริหารและการจัดการด้านความปลอดภัย อาชีวอนามัย และสภาพแวดล้อมในการทำงาน (ฉบับที่ 2) พ.ศ. 2553

### **กฎกระทรวง (ออกตามพระราชบัญญัติคุ้มครองแรงงานฯ ตามมาตราอื่น)**

1. กฎกระทรวงฉบับที่ 2 พ.ศ. 2541
2. กฎกระทรวงฉบับที่ 6 พ.ศ. 2541
3. กฎกระทรวงกำหนดดอกตราชาน้ำหนักที่นายจ้างให้ลูกจ้างทำงานได้ พ.ศ. 2547
4. กฎกระทรวงว่าด้วยการจัดสวัสดิการในสถานประกอบกิจการ พ.ศ. 2548

### **ประกาศ (ออกตามพระราชบัญญัติความปลอดภัยฯ)**

1. ประกาศกรมสวัสดิการและคุ้มครองแรงงาน เรื่อง กำหนดแบบยื่นคำขอใบอนุญาตเป็นหน่วยงานฝึกอบรมการดับเพลิงขั้นต้นและเป็นหน่วยงานฝึกซ้อมดับเพลิงและฝึกซ้อมอพยพหนีไฟ และกำหนดสถานที่ยื่นคำขอ (ประกาศในราชกิจจานุเบกษา เมื่อ 14 มีนาคม 2557)
2. ประกาศกรมสวัสดิการและคุ้มครองแรงงาน เรื่อง กำหนดแบบใบอนุญาตเป็นหน่วยงานฝึกอบรมการดับเพลิงขั้นต้นและเป็นหน่วยงานฝึกซ้อมดับเพลิงและฝึกซ้อมอพยพหนีไฟ (ประกาศในราชกิจจานุเบกษา เมื่อ 14 มีนาคม 2557)
3. ประกาศกรมสวัสดิการและคุ้มครองแรงงาน เรื่อง แบบบัญชีรายชื่อสารเคมีอันตรายและรายละเอียดข้อมูลความปลอดภัยของสารเคมีอันตราย (ประกาศในราชกิจจานุเบกษา เมื่อ 20 ธันวาคม 2556)
4. ประกาศกรมสวัสดิการและคุ้มครองแรงงาน เรื่อง บัญชีรายชื่อสารเคมีอันตราย (ประกาศในราชกิจจานุเบกษา เมื่อ 20 ธันวาคม 2556)
5. ประกาศกรมสวัสดิการและคุ้มครองแรงงาน เรื่อง กำหนดแบบรายงานผลการฝึกซ้อมดับเพลิงและฝึกซ้อมอพยพหนีไฟ (ประกาศในราชกิจจานุเบกษา เมื่อ 11 มีนาคม 2556)

6. ประกาศกรมสวัสดิการและคุ้มครองแรงงาน เรื่อง กำหนดมาตรฐานเครื่องดับเพลิงแบบเคลื่อนย้ายได้ (ประกาศราชกิจจานุเบกษา เมื่อ 11 มีนาคม 2556)
7. ประกาศกระทรวงแรงงาน เรื่อง แบบบัตรประจำตัวพนักงานตรวจความปลอดภัย ตามพระราชบัญญัติความปลอดภัย อาชีวอนามัยและสภาพแวดล้อมในการทำงาน พ.ศ. 2554
8. ประกาศกรมสวัสดิการและคุ้มครองแรงงาน เรื่อง กำหนดมาตรฐานอุปกรณ์คุ้มครองความปลอดภัยส่วนบุคคล พ.ศ. 2554
9. ประกาศกรมสวัสดิการและคุ้มครองแรงงาน เรื่อง กำหนดแบบแจ้งการเกิดอุบัติเหตุร้ายแรง หรือการประสบอันตรายจากการทำงาน พ.ศ. 2554
10. ประกาศกรมสวัสดิการและคุ้มครองแรงงาน เรื่อง สัญลักษณ์เตือนอันตราย เครื่องหมายเกี่ยวกับความปลอดภัย อาชีวอนามัย และสภาพแวดล้อมในการทำงาน และข้อความแสดงสิทธิและหน้าที่ของนายจ้างและลูกจ้าง พ.ศ. 2554
11. ประกาศกรมสวัสดิการและคุ้มครองแรงงาน เรื่อง หลักเกณฑ์ วิธีการ และเงื่อนไขการฝึกอบรมผู้บริหาร หัวหน้างาน และลูกจ้าง ด้านความปลอดภัย อาชีวอนามัย และสภาพแวดล้อมในการทำงาน

#### **ประกาศ (ออกตามพระราชบัญญัติคุ้มครองแรงงานฯ)**

1. ประกาศกรมสวัสดิการและคุ้มครองแรงงาน เรื่อง กำหนดมาตรฐานอุปกรณ์คุ้มครองความปลอดภัยส่วนบุคคล พ.ศ. 2554
2. ประกาศกระทรวงแรงงาน เรื่องกำหนดสารเคมีอันตรายที่ให้นายจ้างจัดให้มีการตรวจสอบคุณภาพของลูกจ้าง พ.ศ. 2552
3. ประกาศกรมสวัสดิการและคุ้มครองแรงงาน เรื่องหลักเกณฑ์ วิธีการ และหลักสูตรการฝึกอบรมความปลอดภัยในการทำงานในที่อับอากาศ พ.ศ. 2549
4. ประกาศกรมสวัสดิการและคุ้มครองแรงงาน เรื่องหลักเกณฑ์และวิธีการขึ้นทะเบียนเป็นหน่วยงานฝึกอบรมการดับเพลิงขั้นต้นหน่วยงานฝึกซ้อมดับเพลิงและหนีไฟ
5. ประกาศกรมสวัสดิการและคุ้มครองแรงงาน เรื่อง หลักเกณฑ์และวิธีการตรวจสอบส่วนประกอบและอุปกรณ์ของลิฟต์ขนส่งวัสดุชั่วคราว ลิฟต์โดยสารชั่วคราว และลิฟต์ที่ใช้ ทั้งขนส่งวัสดุและโดยสารชั่วคราว พ.ศ. 2553

6. ประกาศกรมสวัสดิการและคุ้มครองแรงงาน เรื่องหลักเกณฑ์และวิธีการ การใช้เชือก ลวดสลิง และรอก พ.ศ. 2553
7. ประกาศกรมสวัสดิการและคุ้มครองแรงงาน เรื่อง หลักเกณฑ์และวิธีการฝึกอบรมเจ้าหน้าที่ความปลอดภัยในการทำงาน (ฉบับที่ 2) พ.ศ. 2553
8. ประกาศกรมสวัสดิการและคุ้มครองแรงงาน เรื่อง ชนิดและประเภทเครื่องจักรและอุปกรณ์ที่ใช้ในการทำงานก่อสร้างที่ต้องตรวจรับรองประจำปี

### คำสั่ง (ออกตามพระราชบัญญัติความปลอดภัยฯ)

1. คำสั่งกระทรวงแรงงาน ที่ 8/2557 เรื่อง แต่งตั้งพนักงานตรวจความปลอดภัยตามพระราชบัญญัติความปลอดภัย อาชีวอนามัย และสภาพแวดล้อมในการทำงาน พ.ศ. 2554
2. คำสั่งกระทรวงแรงงาน ที่ 123/2554 เรื่อง แต่งตั้งพนักงานตรวจความปลอดภัยตามพระราชบัญญัติความปลอดภัย อาชีวอนามัย และสภาพแวดล้อมในการทำงาน พ.ศ. 2554

### คำชี้แจงกระทรวงแรงงาน

1. คำชี้แจงกระทรวงแรงงาน เรื่อง กฎกระทรวงกำหนดมาตรฐานในการบริหารและการจัดการ ด้านความปลอดภัย อาชีวอนามัย และสภาพแวดล้อมในการทำงานเกี่ยวกับความร้อน แสงสว่าง และเสียง พ.ศ. 2549
2. คำชี้แจงกระทรวงแรงงาน เรื่อง กฎกระทรวงกำหนดมาตรฐานในการบริหารและการจัดการ ด้านความปลอดภัย อาชีวอนามัย และสภาพแวดล้อมในการทำงาน พ.ศ. 2549
3. คำชี้แจงกระทรวงแรงงาน เรื่อง กฎกระทรวงกำหนดมาตรฐานในการบริหารและการจัดการ ด้านความปลอดภัย อาชีวอนามัย และสภาพแวดล้อมในการทำงานในที่อับอากาศ พ.ศ. 2547
4. คำชี้แจงกระทรวงแรงงาน เรื่อง กฎกระทรวงกำหนดมาตรฐานในการบริหารและการจัดการ ด้านความปลอดภัย อาชีวอนามัย และสภาพแวดล้อมในการทำงานเกี่ยวกับรังสีชนิดก่อกัมมันตภาพรังสี พ.ศ. 2547
5. คำชี้แจงกระทรวงแรงงาน เรื่อง กฎกระทรวงกำหนดหลักเกณฑ์และวิธีการตรวจสอบสุขภาพของลูกจ้างและส่งผลการตรวจแก่พนักงานตรวจแรงงาน พ.ศ. 2547

6. คำชี้แจงกระทรวงแรงงาน เรื่อง พระราชบัญญัติความปลอดภัย อาชีวอนามัย และสภาพแวดล้อมในการทำงาน พ.ศ. 2554

### กฎหมายของหน่วยงานอื่นที่เกี่ยวข้องกับความปลอดภัย อาชีวอนามัยและสภาพแวดล้อมในการทำงาน

1. พระราชบัญญัติควบคุมอาคาร พ.ศ. 2535
2. พระราชบัญญัติการสาธารณสุข พ.ศ. 2535
3. พระราชบัญญัติส่งเสริมคุณภาพสิ่งแวดล้อมแห่งชาติ พ.ศ. 2535
4. พระราชบัญญัติวัตถุอันตราย พ.ศ. 2535

## การฝึกอบรมความปลอดภัยในการทำงาน

การฝึกอบรม คือการกำหนดวิธีการ การปฏิบัติงานอย่างปลอดภัยอย่างสม่ำเสมอ จะต้องดำเนินไปโดยทีมงานด้านความปลอดภัย ซึ่งประกอบไปด้วยบุคลากร ผู้ควบคุม ที่ปรึกษา หรือสมาชิกกลุ่มงานต่างๆ การฝึกอบรมจะต้องจัดทำโดยบุคลากรวิชาชีพด้านความปลอดภัย และบุคลากรที่มีวิชาชีพทางสุขภาพอนามัย หรือผู้เชี่ยวชาญในงานสาขานั้นๆ การฝึกอบรมในหน่วยงานก่อสร้างสามารถแบ่งได้เป็น 2 ส่วน ดังนี้

**1. การฝึกอบรมพนักงานใหม่ (Training)** ทางบริษัทฯ รับพนักงานหรือช่างเข้ามาทำงานในหน่วยงานก่อสร้าง ซึ่งพนักงานหรือช่างที่เข้ามาทำงานอาจมีประสบการณ์การทำงานจากบริษัทอื่นมาก่อนหรือไม่ มีประสบการณ์การทำงานในด้านนั้นๆ ทางบริษัทฯ จะจัดระบบกำหนดนโยบายให้พนักงานหรือช่างเหล่านั้น ได้รับการฝึกอบรมเพื่อเพิ่มทักษะความรู้ในด้านงานที่จะปฏิบัติพร้อมกับการทำงานให้เกิดความปลอดภัยควบคู่กันไป

**2. การฝึกอบรมพนักงานเก่า (Retraining)** เป็นการฝึกอบรมให้พนักงานเก่ามีความตื่นตัวไม่ประมาท ทบทวนความรู้ความชำนาญในงานนั้นๆ ให้เกิดความปลอดภัย การฝึกอบรมพนักงานเก่า อาจจะมีให้มีการฝึกอบรม 1 ครั้ง/เดือน หรือ 1 ครั้ง/3 เดือน ทั้งนี้ขึ้นอยู่กับลักษณะงานและประเภทของงานที่มีความเสี่ยง หรืออาจก่อให้เกิดอุบัติเหตุได้ง่าย ทางบริษัทฯ จะจัดระบบกำหนดนโยบายการฝึกอบรม ตามลักษณะงานและประเภทของงานดังกล่าว

การจัดอบรมในหัวข้อเรื่องปัญหาและอุปสรรคเกี่ยวกับความปลอดภัยในการทำงานให้กับผู้ปฏิบัติงานและเจ้าหน้าที่ความปลอดภัยในหน่วยงาน มีรายละเอียดดังนี้

1. ด้านกฎหมายความปลอดภัยในการทำงาน
2. อบรมด้านการบริหารจัดการในหน่วยงานก่อสร้าง ซึ่งประกอบด้วย
  - ประธานคณะกรรมการความปลอดภัย (ผู้จัดการโครงการ)
  - ผู้ประสานงาน (วิศวกรโครงการ)
  - ผู้สนองนโยบาย (วิศวกรก่อสร้างทุกหน่วยงาน)
  - ผู้ควบคุม (หัวหน้างานทุกหน่วยในการก่อสร้าง)
3. จัดการฝึกอบรมให้ความรู้แก่ลูกจ้างก่อนเข้าทำงาน อบรมพนักงานให้ความรู้เกี่ยวกับวิธีการและขั้นตอนการทำงานที่ถูกต้อง รวมทั้งการปฏิบัติตามกฎหมายและข้อบังคับความปลอดภัย

4. บทบาทหน้าที่ของเจ้าหน้าที่ความปลอดภัย
5. บทบาทของหัวหน้างาน
6. กฎความปลอดภัยในการทำงานก่อสร้าง
7. จัดอบรมพนักงาน หัวหน้างานเกี่ยวกับความรู้ด้านสาธารณสุขและการป้องกันโรค

รายละเอียด หลักสูตร เนื้อหา ของการฝึกอบรมพนักงานเก่า และการฝึกอบรมพนักงานใหม่ จะชี้แจงตามลักษณะงาน และประเภทของงานดังต่อไปนี้

### 1. งานไม้ งานปูน งานเหล็ก

หัวข้อการฝึกอบรม	ระยะเวลา	ผู้ให้ความรู้	ผู้รับรองหลักสูตร
<ul style="list-style-type: none"> <li>- ทักษะงานช่างไม้ ช่างปูน ช่างเหล็ก</li> <li>- การทำงานบนที่สูง</li> <li>- การใช้อุปกรณ์คุ้มครองความปลอดภัยส่วนบุคคล</li> <li>- การรายงานเมื่อเกิดอุบัติเหตุ</li> <li>- การป้องกันและระงับอัคคีภัย</li> <li>- การปฐมพยาบาลเบื้องต้น</li> </ul>	15 นาที	หัวหน้างาน จป.วิชาชีพ จป.วิชาชีพ จป.วิชาชีพ จป.วิชาชีพ	วิศวกรโครงการ

หมายเหตุ : การฝึกอบรมพนักงานเก่า และการฝึกอบรมพนักงานใหม่ 1 ครั้ง/เดือน

### 2. งานเจียร

หัวข้อการฝึกอบรม	ระยะเวลา	ผู้ให้ความรู้	ผู้รับรองหลักสูตร
<ul style="list-style-type: none"> <li>- การตรวจสอบเครื่องเจียร</li> <li>- การใช้อุปกรณ์คุ้มครองความปลอดภัยส่วนบุคคล</li> <li>- การป้องกันและระงับอัคคีภัย</li> </ul>	15 นาที	จป.วิชาชีพ จป.วิชาชีพ จป.วิชาชีพ	วิศวกรโครงการ

หมายเหตุ : การฝึกอบรมพนักงานเก่า และการฝึกอบรมพนักงานใหม่ 1 ครั้ง/3 เดือน



### 3. งานขุด

หัวข้อการฝึกอบรม	ระยะเวลา	ผู้ให้ความรู้	ผู้รับรองหลักสูตร
<ul style="list-style-type: none"> <li>- การจัดทำอุปกรณ์ป้องกันการพังทลายในการขุด</li> <li>- การทำงานขุดในเวลาากลางคืน</li> <li>- การสังเกตและการตรวจสอบสภาพการเคลื่อนตัวของผนังป้องกันดิน</li> <li>- การปฏิบัติงานร่วมกับการใช้เครื่องจักรขุด</li> <li>- การใช้อุปกรณ์คุ้มครองความปลอดภัยส่วนบุคคล</li> </ul>	15 นาที	วิศวกรโยธา วิศวกรโยธา วิศวกรโยธา จป.วิชาชีพ จป.วิชาชีพ	วิศวกรโครงการ

หมายเหตุ : การฝึกอบรมพนักงานเก่า และการฝึกอบรมพนักงานใหม่ 1 ครั้ง/เดือน

### 4. งานตัดด้วยแก๊ส (ถึงบรรจุความดัน)

หัวข้อการฝึกอบรม	ระยะเวลา	ผู้ให้ความรู้	ผู้รับรองหลักสูตร
<ul style="list-style-type: none"> <li>- การเคลื่อนย้ายท่อลม ท่อแก๊ส อย่างปลอดภัย</li> <li>- การตรวจสอบอุปกรณ์ป้องกันการไหลย้อนกลับของแก๊ส หัวปรับความดันท่อลม สายท่อลม สายท่อแก๊ส ฯลฯ</li> <li>- การใช้อุปกรณ์คุ้มครองความปลอดภัยส่วนบุคคล</li> <li>- การป้องกันและระงับอัคคีภัย</li> </ul>	15 นาที	จป.วิชาชีพ หรือผู้ควบคุมงาน	วิศวกรโครงการ

หมายเหตุ : การฝึกอบรมพนักงานเก่า และการฝึกอบรมพนักงานใหม่ 1 ครั้ง/3 เดือน

## 5. งานการยกย้ายสิ่งของด้วยรถยกหรือปั้นจั่น

หัวข้อการฝึกอบรม	ระยะเวลา	ผู้ให้ความรู้	ผู้รับรองหลักสูตร
<ul style="list-style-type: none"> <li>- การตรวจสอบสภาพของรถยกหรือปั้นจั่นและอุปกรณ์ประกอบ เช่น ลวดสลิง สายพาน ตะขอเกี่ยว รอยร้าวซีมของระบบไฮดรอลิก ฯลฯ</li> <li>- การควบคุมน้ำหนักพิกัดการยกวัสดุ</li> <li>- การใช้สัญญาณมือในการควบคุม</li> <li>- การผูกมัดสิ่งของที่ยกให้สมดุลและป้องกันการสั่นแกว่งของวัสดุ</li> <li>- รัศมีการทำงานของรถยกหรือปั้นจั่น</li> <li>- การตั้งฐานรากของรถยก หรือปั้นจั่น การตั้งขาทราย การยึดหดของบูม ฯลฯ</li> <li>- การทำงานของรถยก หรือปั้นจั่นในเวลากลางคืน</li> <li>- การใช้อุปกรณ์คุ้มครองความปลอดภัยส่วนบุคคล</li> </ul>	30 นาที	วิศวกร เครื่องกล  จป.วิชาชีพ	วิศวกรโครงการ

หมายเหตุ : การฝึกอบรมพนักงานเก่า และการฝึกอบรมพนักงานใหม่ 1 ครั้ง/3 เดือน

## 6. งานตอกเสาเข็ม

หัวข้อการฝึกอบรม	ระยะเวลา	ผู้ให้ความรู้	ผู้รับรองหลักสูตร
<ul style="list-style-type: none"> <li>- การทำงานกับเครื่องจักรตอกเสาเข็ม</li> <li>- สภาพของดินหรือฐานรากที่รองรับน้ำหนักของเครื่องตอกเสาเข็ม</li> <li>- รัศมีการทำงานของเครื่องตอกเสาเข็ม</li> <li>- การใช้อุปกรณ์คุ้มครองความปลอดภัยส่วนบุคคล</li> <li>- การตรวจสอบเครื่องตอกเสาเข็ม ลูกตุ้ม สายสลิง น้ำมันเฟือง น้ำมันเกียร์ น้ำมันเบรก สัญญาณเสียง</li> </ul>	30 นาที	วิศวกร เครื่องกล  จป.วิชาชีพ  ผู้ควบคุมงาน	วิศวกรโครงการ

หมายเหตุ : การฝึกอบรมพนักงานเก่า และการฝึกอบรมพนักงานใหม่ 1 ครั้ง/3 เดือน

## 7. งานนั่งร้าน

หัวข้อการฝึกอบรม	ระยะเวลา	ผู้ให้ความรู้	ผู้รับรองหลักสูตร
<ul style="list-style-type: none"> <li>- การตรวจสอบสภาพนั่งร้าน กระจาดพื้น คานไม้รัดข้าง ค้ำยัน เสา นั่งร้าน รอยต่อ แผงกันตก</li> <li>- การซ่อมนั่งร้านให้อยู่ในสภาพที่ใช้งานได้</li> <li>- การใช้เชือกหลัก (Main Rope) ที่ใช้กับสายช่วยชีวิต หรือ เข็มขัดนิรภัย</li> <li>- การใช้อุปกรณ์คุ้มครองความปลอดภัยส่วนบุคคล</li> <li>- ความสามารถในการรับน้ำหนักของนั่งร้าน</li> <li>- การป้องกันการตกจากที่สูง</li> <li>- การป้องกันการดำเนินงานนั่งร้านใกล้สายไฟฟ้า</li> </ul>	30 นาที	วิศวกรโยธา  วิศวกรโยธา จป.วิชาชีพ  วิศวกรโยธา  จป.วิชาชีพ จป.วิชาชีพ	วิศวกรโครงการ

หมายเหตุ : การฝึกอบรมพนักงานเก่า และการฝึกอบรมพนักงานใหม่ 1 ครั้ง/3 เดือน

## 8. งานเชื่อม

หัวข้อการฝึกอบรม	ระยะเวลา	ผู้ให้ความรู้	ผู้รับรองหลักสูตร
<ul style="list-style-type: none"> <li>- การตรวจสอบตู้เชื่อม ขั้วต่อสายเข้าออก และอุปกรณ์</li> <li>- บริเวณอันตรายที่ห้ามเชื่อม ที่เปียกชื้น มีสารไวไฟ</li> <li>- การใช้อุปกรณ์คุ้มครองความปลอดภัยส่วนบุคคล</li> <li>- การป้องกันและระงับอัคคีภัย</li> </ul>	20 นาที	จป.วิชาชีพ หรือ ผู้ควบคุมงาน วิศวกรไฟฟ้า วิศวกรไฟฟ้า	วิศวกรโครงการ

หมายเหตุ : การฝึกอบรมพนักงานเก่า และการฝึกอบรมพนักงานใหม่ 1 ครั้ง/3 เดือน

## 9. งานกำแพงกันดิน

หัวข้อการฝึกอบรม	ระยะเวลา	ผู้ให้ความรู้	ผู้รับรองหลักสูตร
<ul style="list-style-type: none"> <li>- การขุดชนิดให้มีขอบเอียงลาด</li> <li>- การขุดชนิดมีระบบป้องกันขอบหลุม</li> <li>- การใช้อุปกรณ์คุ้มครองความปลอดภัยส่วนบุคคล</li> <li>- การเตรียมสภาพการป้องกันภาวะน้ำใต้ดินหรือน้ำท่วม</li> <li>- การสังเกตสภาพของค้ำยันหลุม ให้อยู่ในสภาพที่ปลอดภัย</li> <li>- การอนุญาตเข้าทำงานในหลุมขุด</li> </ul>	30 นาที	วิศวกรโยธา วิศวกรโยธา วิศวกรโยธา จป.วิชาชีพ จป.วิชาชีพ จป.วิชาชีพ	วิศวกรโครงการ

หมายเหตุ : การฝึกอบรมพนักงานเก่า และการฝึกอบรมพนักงานใหม่ 1 ครั้ง/3 เดือน

## 10. งานการใช้ไฟฟ้าชั่วคราว

หัวข้อการฝึกอบรม	ระยะเวลา	ผู้ให้ความรู้	ผู้รับรองหลักสูตร
<ul style="list-style-type: none"> <li>- การใช้ไฟฟ้าของเครื่องมือและเครื่องจักรกลต่าง ๆ ในหน่วยงาน เช่น แสงสว่าง บั๊มน้ำ ส่วนมือ เครื่องมือเลื่อย เครื่องตัดเหล็ก ลิฟต์ขนส่ง ตู้เชื่อม เครื่องผสมคอนกรีต ฯลฯ</li> <li>- การต่อสายดินสำหรับเครื่องมือและเครื่องจักรกลเพื่อให้เกิดความปลอดภัย</li> <li>- การเลือกใช้สายไฟฟ้าที่มีฉนวนหุ้ม</li> <li>- การใช้ไฟฟ้าบริเวณที่ชื้นแฉะ</li> <li>- การศึกษาข้อกำหนดระยะห่างของการทำงาน ใกล้สายไฟฟ้าของเครื่องจักรกล และอุปกรณ์ต่าง ๆ</li> </ul>	30 นาที	วิศวกรไฟฟ้า  ผู้ควบคุมงาน และ จป.วิชาชีพ	วิศวกรโครงการ

หมายเหตุ : การฝึกอบรมพนักงานเก่า และการฝึกอบรมพนักงานใหม่ 1 ครั้ง/3 เดือน

หลังจากที่พนักงานหรือช่างได้รับการฝึกอบรมในหัวข้อต่างๆ ทางบริษัทฯ ควรจะต้องทำบัตรรับรองผ่านการฝึกอบรมและรับรองโดยวิศวกรโครงการ ซึ่งเป็นการยืนยันว่า หลักสูตร หัวข้อการอบรม ระยะเวลา เป็นไปตามนโยบายด้านความปลอดภัยในการทำงานของบริษัท ทั้งยังป้องกันมิให้เกิดการสับสนในเรื่องของการฝึกอบรม (Retraining) ในครั้งต่อไป และเมื่อพนักงานหรือช่างที่ได้รับบัตรผ่านการฝึกอบรม จะต้องติดบัตรดังกล่าวตลอดช่วงเวลาปฏิบัติงาน ถ้าหากพนักงานหรือช่างไม่ติดบัตรขณะทำงานหรือยังไม่ได้รับการฝึกอบรมจะไม่มีสิทธิ์ในการปฏิบัติงานนั้นๆ ทั้งนี้เพื่อก่อให้เกิดความปลอดภัยแก่พนักงานและผู้ร่วมงาน

## กำหนดมาตรการป้องกันและควบคุมอันตราย

การเกิดอุบัติเหตุทุกครั้งต้องมีสาเหตุ ไม่ใช่เกิดขึ้นเอง และเมื่อเกิดอุบัติเหตุขึ้นแล้วย่อมนำมาซึ่งความสูญเสียต่างๆ ซึ่งสาเหตุของการเกิดอุบัติเหตุในงานก่อสร้าง สามารถแบ่งสาเหตุหลักๆ เป็น 2 สาเหตุ คือ

1. **สาเหตุพื้นฐานของการเกิดอุบัติเหตุ** เช่น ความผิดพลาดของการจัดการ สภาวะทางด้านจิตใจของลูกจ้างไม่เหมาะสม สภาพร่างกายไม่เหมาะสมกับงาน
2. **สาเหตุโดยตรงของการเกิดอุบัติเหตุ** เช่น การกระทำที่ไม่ปลอดภัย หรือการปฏิบัติงานของลูกจ้างที่ไม่ปลอดภัย และสภาพของงานที่ไม่ปลอดภัยหรือสภาพแวดล้อมในสถานที่ไม่ปลอดภัย

**การป้องกันอันตรายจากการทำงาน มีหลักป้องกัน 3 ประการ คือ**

1. **ป้องกันที่แหล่งกำเนิด** เช่น เครื่องจักร เครื่องมือ วัสดุอุปกรณ์ต่างๆ สภาพแวดล้อมทางต่าย ภายนอกและชีวภาพ
2. **การป้องกันที่ทางผ่าน** เป็นมาตรการป้องกันสิ่งที่เป็นอันตราย ไม่ให้เข้าถึงพนักงานและบุคคลที่อยู่รอบโครงการ
3. **การป้องกันที่ตัวบุคคล** เป็นการสวมอุปกรณ์ป้องกันอันตรายส่วนบุคคล ของผู้ปฏิบัติงาน

สำหรับการควบคุมอุบัติเหตุ คือ การรักษาสิ่งของให้อยู่ในสภาพดีใช้งานได้ จัดการสถานที่ทำงานให้เรียบร้อย มีการบังคับบัญชาบุคลากรในหน่วยงานอย่างมีระบบ เพื่อให้เกิดความปลอดภัยในการทำงาน โดยจะต้องมีมาตรการเกี่ยวกับคน เครื่องจักรกล เครื่องมืออุปกรณ์ และการปฏิบัติงานอย่างมีระบบและชัดเจน

เพื่อให้มาตรการดำเนินการดังกล่าวมีการแก้ไขปรับปรุงและให้ได้ผลอย่างมีประสิทธิภาพและประสิทธิผล จำเป็นต้องมีวงจร การวางแผน (Plan) การปฏิบัติ (Do) การตรวจสอบ (Check) และการตรวจติดตาม (Action) ซึ่งทั้งหมดจะอยู่ภายใต้กระบวนการควบคุม โดยมาตรการป้องกันและควบคุมอันตรายและอุบัติเหตุจากการก่อสร้าง ควรมีดังต่อไปนี้

## 1. การขุด การเจาะ

การขุด การเจาะ เป็นกระบวนการหนึ่งที่เป็นองค์ประกอบสำคัญในการก่อสร้างที่มีการขุดเจาะอยู่เสมอ เช่น การทำฐานราก การสร้างชั้นใต้ดิน การวางท่อระบายน้ำ เป็นต้น การทำงานอาจก่อให้เกิดอันตรายจนเป็นเหตุให้มีผู้เสียชีวิตได้ มาตรการเพื่อความปลอดภัยในการขุด การเจาะ มีดังนี้

- 1) การป้องกันดินพังทลาย ดำเนินการดังนี้
  - 1.1) ป้องกันการพังทลายของดินโดยการกำหนดแนวปฏิบัติด้านความปลอดภัยให้สอดคล้องกับกระบวนการทำงานของงานก่อสร้าง การทำไหล่ลาดเอียง หรือใช้แผ่นโลหะหรือวัสดุอื่นที่มีความแข็งแรงเพียงพอทำเป็นผนังกันหรือค้ำยัน
  - 1.2) ห้ามนำเครื่องจักรกลที่มีน้ำหนักมากมาเข้าใกล้ปากหลุม บ่อหรือคูที่ขุดไว้ รวมทั้งการกองวัสดุที่มีน้ำหนักมากด้วย เว้นแต่จะได้ป้องกันการพังทลายเนื่องจากแรงดันดินไว้แล้ว
  - 1.3) มาตรการที่วิศวกรเป็นผู้กำหนด
- 2) ป้องกันการตกลงไปใ้ในรู หลุม บ่อหรือคูที่ขุดไว้ ดำเนินการดังนี้
  - 2.1) ปิดปากหลุม บ่อหรือคู ด้วยวัสดุที่มั่นคงแข็งแรง
  - 2.2) ทำรั้วหรือราวกันตกสูง 0.90 - 1.10 เมตร โดยรอบ
- 3) ถ้าในรู หลุม บ่อ หรือคู มีสภาพเป็นที่อับอากาศต้องปฏิบัติตามมาตรฐานความปลอดภัยการทำงานในที่อับอากาศ

## 2. การทำงานในที่อับอากาศ

ที่อับอากาศ หมายถึง ที่มีทางเข้าออกจำกัด มีการระบายอากาศตามธรรมชาติไม่เพียงพอที่จะทำให้อากาศภายในอยู่ในสภาพถูกสุขลักษณะและปลอดภัยจากสารพิษ หรือขาดออกซิเจน เช่น บ่อ หลุม ถ้ำ อุโมงค์ ห้องใต้ดิน เป็นต้น มาตรการเพื่อความปลอดภัยในการทำงานในที่อับอากาศมีดังนี้

- 1) ปิดป้าย "ที่อับอากาศ อันตราย ห้ามเข้า" ไว้ที่ปากทางเข้า-ออก ให้มองเห็นได้อย่างชัดเจน
- 2) ควบคุมไม่ให้ผู้ไม่มีหน้าที่เกี่ยวข้องเข้าไปในสถานที่ทำงาน
- 3) ก่อนเข้าปฏิบัติงาน ต้องปฏิบัติ ดังนี้
  - 3.1) ตรวจสอบปริมาณก๊าซออกซิเจน สารเคมี และสิ่งปนเปื้อนในอากาศ หากพบว่าอาจจะไม่ปลอดภัยให้ทำการระบายอากาศหรือขจัดสภาพที่ไม่ปลอดภัยนั้นให้อยู่ในสภาพที่ปลอดภัยก่อน



- 3.2) จัดให้มีอุปกรณ์ช่วยหายใจ เข็มขัดนิรภัย สายชูชีพ และอุปกรณ์คุ้มครองด้านความปลอดภัยส่วนบุคคลอื่นๆ ที่เหมาะสม
- 4) ในขณะที่มีลูกจ้างทำงานต้องปฏิบัติ ดังนี้
  - 4.1) ตรวจสอบคุณภาพอากาศเป็นระยะๆ และจัดการให้อยู่ในสภาพที่ปลอดภัยตลอดเวลา
  - 4.2) จัดให้ผู้ช่วยเหลืออยู่ปากทางเข้า-ออก ตลอดเวลา และต้องสามารถติดต่อสื่อสารกับผู้ที่อยู่ภายในได้ด้วย
  - 4.3) ผู้ช่วยเหลือจะต้องมีความรู้ความสามารถในการช่วยเหลือผู้ประสบภัยและมีอุปกรณ์ช่วยชีวิตที่เหมาะสมตามลักษณะงาน โดยเฉพาะอย่างยิ่งเครื่องช่วยหายใจ
- 5) ห้ามสูบบุหรี่หรือพกพาอุปกรณ์สำหรับจุดไฟหรือติดไฟเข้าไป หากจำเป็นต้องนำเข้าไปต้องมีมาตรการดูแล ควบคุมเป็นพิเศษ
- 6) การทำงานต้องมีมาตรการควบคุมและป้องกันอันตรายที่เหมาะสมเป็นพิเศษ ได้แก่
  - 6.1) งานที่ก่อให้เกิดความร้อนหรือประกายไฟ เช่น งานเชื่อม การย้ำหมุด การเจาะ การขีด การตัดโลหะ การจุดไฟ เป็นต้น บริเวณนั้นต้องมีสารไวไฟหรือติดไฟง่าย
  - 6.2) งานพ่นสีหรือทาสีที่ใช้น้ำมันชนิดระเหยได้ในบริเวณนั้นต้องปราศจากความร้อนหรือประกายไฟ ควบคุมไอระเหยไม่ให้เกินค่ามาตรฐานและจัดให้มีการระบายอากาศอย่างเพียงพอ
- 7) ติดตั้งอุปกรณ์ดับเพลิงที่เหมาะสมกับวัตถุเชื้อเพลิง โดยเฉพาะอย่างยิ่งบริเวณที่มีการทำงานที่ก่อให้เกิดการลุกไหม้ เช่น การเชื่อม การตัดโลหะ เป็นต้น ทั้งนี้ ลูกจ้างต้องได้รับการฝึกอบรมเกี่ยวกับการใช้อุปกรณ์ดับเพลิงอย่างถูกต้องและมีประสิทธิภาพ
- 8) ผู้ปฏิบัติงานในที่อับอากาศจะต้องได้รับการอบรมตามที่กฎหมายกำหนด