

บทที่ 1

บทนำ

บริษัท ปตท.สผ. (ประเทศไทย) จำกัด เป็นผู้รับสัมปทานปิโตรเลียม เลขที่ 2/2547/68 จากกระทรวงพลังงาน เมื่อวันที่ 22 มกราคม พ.ศ. 2547 ภายหลังจากที่รายงานการประเมินผลกระทบสิ่งแวดล้อม โครงการเจาะสำรวจและผลิตปิโตรเลียมของบริษัท ปตท.สผ. (ประเทศไทย) จำกัด แปลงสำรวจบนบกหมายเลข L53/43 และ L54/43 จังหวัดสุพรรณบุรี ได้รับความเห็นชอบในปี พ.ศ. 2550 กรมเชื้อเพลิงธรรมชาติได้พิจารณาทราบถึงการโอนสิทธิประโยชน์และพันธะในสัมปทานปิโตรเลียมทั้งหมดในส่วนของบริษัท ปตท.สผ. (ประเทศไทย) จำกัด ให้แก่บริษัท ปตท.สผ. อินเตอร์เนชั่นแนล จำกัด (ภายหลังในเนื้อความรายงานจะอ้างถึงว่า “ปตท.สผ.”) เมื่อวันที่ 16 พฤศจิกายน พ.ศ. 2553 ดังรายละเอียดในภาคผนวกที่ 1

สำหรับแปลงสำรวจบนบกหมายเลข L53/43 และ L54/43 ครอบคลุมพื้นที่ประมาณ 3,968 และ 3,987 ตารางกิโลเมตร ตามลำดับ ครอบคลุมพื้นที่จังหวัดสุพรรณบุรี กาญจนบุรี อัญญา และอ่างทอง ซึ่งเป็นแหล่งที่มีการศึกษาข้อมูลโครงสร้างทางธรณีวิทยา และการสำรวจวัดคลื่นไหวสะเทือนแบบสามมิติซึ่งบ่งชี้ว่าเป็นแหล่งกักเก็บปิโตรเลียมที่มีศักยภาพในการพัฒนาเชิงพาณิชย์ ต่อมาในปี พ.ศ. 2553 ปตท.สผ. จึงเริ่มดำเนินการผลิตปิโตรเลียมจากแหล่งบึงกระเทียม - เอ (BKM-A) และแหล่งหนองผักชี-เอ (NPI-A) อย่างไรก็ตามเพื่อให้อัตราการผลิตปิโตรเลียมมีแนวโน้มเพิ่มสูงขึ้น ปตท.สผ. จึงได้วางแผนการพัฒนาแหล่งกักเก็บปิโตรเลียมดังกล่าว โดยดำเนินการผลิตฐานหลุมผลิตใหม่จำนวน 10 แห่ง คือ ฐานหัวไม้ซุง-เอ (HMG-A) ฐานหัวไม้ซุง-บี (HMG-B) ฐานหัวไม้ซุง-ดี (HMG-D) ฐานหัวไม้ซุง-อี (HMG-E) ฐานหัวไม้ซุง-เอฟ (HMG-F) ฐานหัวไม้ซุง-จี (HMG-G) ฐานหัวไม้ซุง-ไอ (HMG-I) ฐานหนองผักชี-ซี (HMG-C) ฐานหนองผักชี-ดี (HMG-D) ฐานหนองผักชี-อี (HMG-E)

อย่างไรก็ตาม โครงการผลิตปิโตรเลียมบนบกจัดเป็นโครงการที่ต้องจัดทำรายงานการประเมินผลกระทบสิ่งแวดล้อม ตามพระราชบัญญัติส่งเสริมและรักษาคุณภาพสิ่งแวดล้อมแห่งชาติ พ.ศ. 2535 บริษัท ปตท.สผ. อินเตอร์เนชั่นแนล จำกัด จึงมอบหมายให้บริษัท อีอาร์เอ็ม-สยาม จำกัด เป็นบริษัทผู้ศึกษาและจัดทำรายงานเพื่อนำเสนอต่อสำนักงานนโยบายและแผนทรัพยากรธรรมชาติและสิ่งแวดล้อม (สผ.) ทั้งนี้รายงานดังกล่าวได้เข้าสู่กระบวนการพิจารณาโดยคณะกรรมการผู้ชำนาญการในด้านต่างๆ และได้มีมติเห็นชอบรายงานประเมินผลกระทบสิ่งแวดล้อม (EIA) โครงการผลิตปิโตรเลียม แหล่งหนองผักชี และแหล่งหัวไม้ซุง แปลง L54/43 จังหวัดสุพรรณบุรี ของบริษัท ปตท.สผ. อินเตอร์เนชั่นแนล จำกัด ตามหนังสือ สำนักงานนโยบายและแผนทรัพยากรธรรมชาติและสิ่งแวดล้อม ที่ ทส. 1009.2/13291 ลงวันที่ 26 พฤศจิกายน พ.ศ. 2557 ทั้งนี้ รายงานฉบับดังกล่าวกำหนดให้มีมาตรการป้องกันและแก้ไขผลกระทบสิ่งแวดล้อม และมาตรการติดตามตรวจสอบผลกระทบสิ่งแวดล้อมจากการดำเนินการของโครงการผลิตปิโตรเลียม แหล่งหนองผักชี และแหล่งหัวไม้ซุง แปลง L54/43 จังหวัดสุพรรณบุรี (ภายหลังในเนื้อความรายงานจะอ้างถึงว่า “โครงการ”) เพื่อนำเสนอหน่วยงานที่เกี่ยวข้องตามระยะเวลาเวลาที่กำหนดไว้ในมาตรการฯ ดังแสดงในภาคผนวกที่ 2

ปัจจุบันการดำเนินกิจกรรมของโครงการผลิตปิโตรเลียม แหล่งหนองผักชี และแหล่งหัวไม้ซุง แปลง L54/43 จังหวัดสุพรรณบุรี (ฐานหลุมผลิตหนองผักชี-ซี) (ภายหลังในเนื้อความรายงานจะอ้างถึงว่า “โครงการ”) อยู่ในระยะผลิต ปตท.สผ จึงมอบหมายให้บริษัท ยูไนเต็ด แอนนาลิสต์ แอนด์ เอ็นจิเนียริง คอนซัลแตนท์ จำกัด (ภายหลังในเนื้อความ รายงานจะอ้างถึงว่าบริษัทที่ปรึกษา) ซึ่งเป็นผู้ดำเนินการตรวจสอบการปฏิบัติตามมาตรการป้องกันและแก้ไขผลกระทบ สิ่งแวดล้อม ในวันที่ 17 ตุลาคม พ.ศ. 2562 และติดตามตรวจสอบผลกระทบสิ่งแวดล้อม ระหว่างวันที่ 28 สิงหาคม - 3 กันยายน พ.ศ. 2562 โดยเจ้าหน้าที่ของบริษัทที่ปรึกษา

ทั้งนี้ บริษัทที่ปรึกษาจะเป็นผู้รวบรวมผลการปฏิบัติตามมาตรการป้องกันและแก้ไขผลกระทบสิ่งแวดล้อมและ ผลการติดตามตรวจสอบผลกระทบสิ่งแวดล้อม รวมทั้งจัดทำรายงานผลการปฏิบัติตามมาตรการป้องกันและแก้ไข ผลกระทบสิ่งแวดล้อม และมาตรการติดตามตรวจสอบผลกระทบสิ่งแวดล้อม ของโครงการ เพื่อให้ ปตท.สผ. นำเสนอ หน่วยงานที่เกี่ยวข้องต่อไป

1.1 วัตถุประสงค์ในการจัดทำรายงาน

วัตถุประสงค์ในการจัดทำรายงานผลการปฏิบัติตามมาตรการป้องกันและแก้ไขผลกระทบสิ่งแวดล้อม และ มาตรการติดตามตรวจสอบผลกระทบสิ่งแวดล้อมของโครงการฯ มีดังนี้

1) เพื่อสรุปผลการดำเนินกิจกรรมของโครงการ ในระยะผลิตของฐานหลุมผลิตหนองผักชี-ซี รวมถึงสภาพ ปัญหาของการทำงาน และตรวจประเมินผลการปฏิบัติตามมาตรการป้องกันและแก้ไขผลกระทบสิ่งแวดล้อมและ มาตรการติดตามตรวจสอบผลกระทบสิ่งแวดล้อม ที่ได้นำเสนอไว้ในรายงานการประเมินผลกระทบสิ่งแวดล้อมซึ่งได้รับ การอนุมัติจากสำนักนโยบายและทรัพยากรธรรมชาติและสิ่งแวดล้อม

2) เพื่อนำเสนอผลการดำเนินการตามมาตรการป้องกันและแก้ไขผลกระทบสิ่งแวดล้อม และมาตรการติดตาม ตรวจสอบผลกระทบสิ่งแวดล้อม รวมทั้งวิเคราะห์ผลการติดตามตรวจสอบผลกระทบสิ่งแวดล้อมอันจะเป็นประโยชน์ใน การวิเคราะห์ความเพียงพอและความเหมาะสมของมาตรการป้องกันและแก้ไขผลกระทบสิ่งแวดล้อมของโครงการ ตลอดจนการเฝ้าระวังผลกระทบสิ่งแวดล้อมโดยรอบโครงการ

3) เพื่อศึกษาความเปลี่ยนแปลงของทรัพยากรสิ่งแวดล้อมในด้านต่าง ๆ ได้แก่ คุณภาพอากาศในบรรยากาศ ระดับเสียง คุณภาพน้ำผิวดินและคุณภาพน้ำใต้ดิน บริเวณพื้นที่โครงการและพื้นที่ใกล้เคียง รวมถึงเสนอแนวทางแก้ไข และให้ข้อคิดเห็นในการดำเนินการด้านสิ่งแวดล้อมต่อหน่วยงานที่เกี่ยวข้องต่อไป

1.2 รายละเอียดโดยสังเขปของโครงการ

รายละเอียดโดยสังเขปของโครงการประกอบด้วย รายละเอียดทั่วไปและความเป็นมา กิจกรรมของโครงการ และสถานะการดำเนินการโครงการ

1.2.1 รายละเอียดทั่วไปและความเป็นมา

ชื่อโครงการ:	โครงการผลิตปิโตรเลียมแหล่งหนองผักชี และแหล่งหัวไม้ซุง แปลง L54/43 จังหวัดสุพรรณบุรี (ฐานหลุมผลิตหนองผักชี-ซี)
ประเภทโครงการ:	โครงการเหมืองแร่และสำรวจผลิตปิโตรเลียม
สถานที่ตั้งโครงการ:	หมู่ที่ 4 บ้านไผ่มุ้ง ตำบลวังน้ำเย็น อำเภอปลาม้า จังหวัดสุพรรณบุรี ดังรายละเอียดแสดงในรูปที่ 1-1
ชื่อเจ้าของโครงการ:	บริษัท ปตท.สผ. อินเตอร์เนชั่นแนล จำกัด ศูนย์เอนเนอร์ยีคอมเพล็กซ์ อาคาร A ชั้น 6 และ ชั้น 19-36 เลขที่ 555/1 ถนนวิภาวดีรังสิต แขวงจตุจักร เขตจตุจักร กรุงเทพมหานคร 10900 โทรศัพท์ 0 2537 4000 โทรสาร 0 2537 4444
ผู้จัดทำรายงาน :	บริษัท ยูไนเต็ด แอนนาลิสต์ แอนด์ เอ็นจิเนียริง คอนซัลแตนท์ จำกัด 3 ซอยอุดมสุข 41 ถนนสุขุมวิท แขวงบางจาก เขตพระโขนง กรุงเทพฯ 10260

วันที่รายงานการประเมินผลกระทบสิ่งแวดล้อมผ่านพิจารณาของคณะกรรมการผู้ชำนาญการ:

วันที่ 29 สิงหาคม พ.ศ. 2557 อ้างอิงตามหนังสือสำนักงานนโยบายและแผน
ทรัพยากรธรรมชาติและสิ่งแวดล้อม ที่ ทส 1009.2/13291
ลงวันที่ 26 พฤศจิกายน พ.ศ. 2557

วันที่ได้รับสัมปทาน และวันที่เริ่มกิจกรรมโครงการ:

วันที่ได้รับสัมปทาน วันที่ 22 มกราคม 2547
วันที่เริ่มกิจกรรมโครงการ วันที่ 2 พฤษภาคม 2529

1.2.2 องค์ประกอบของโครงการ

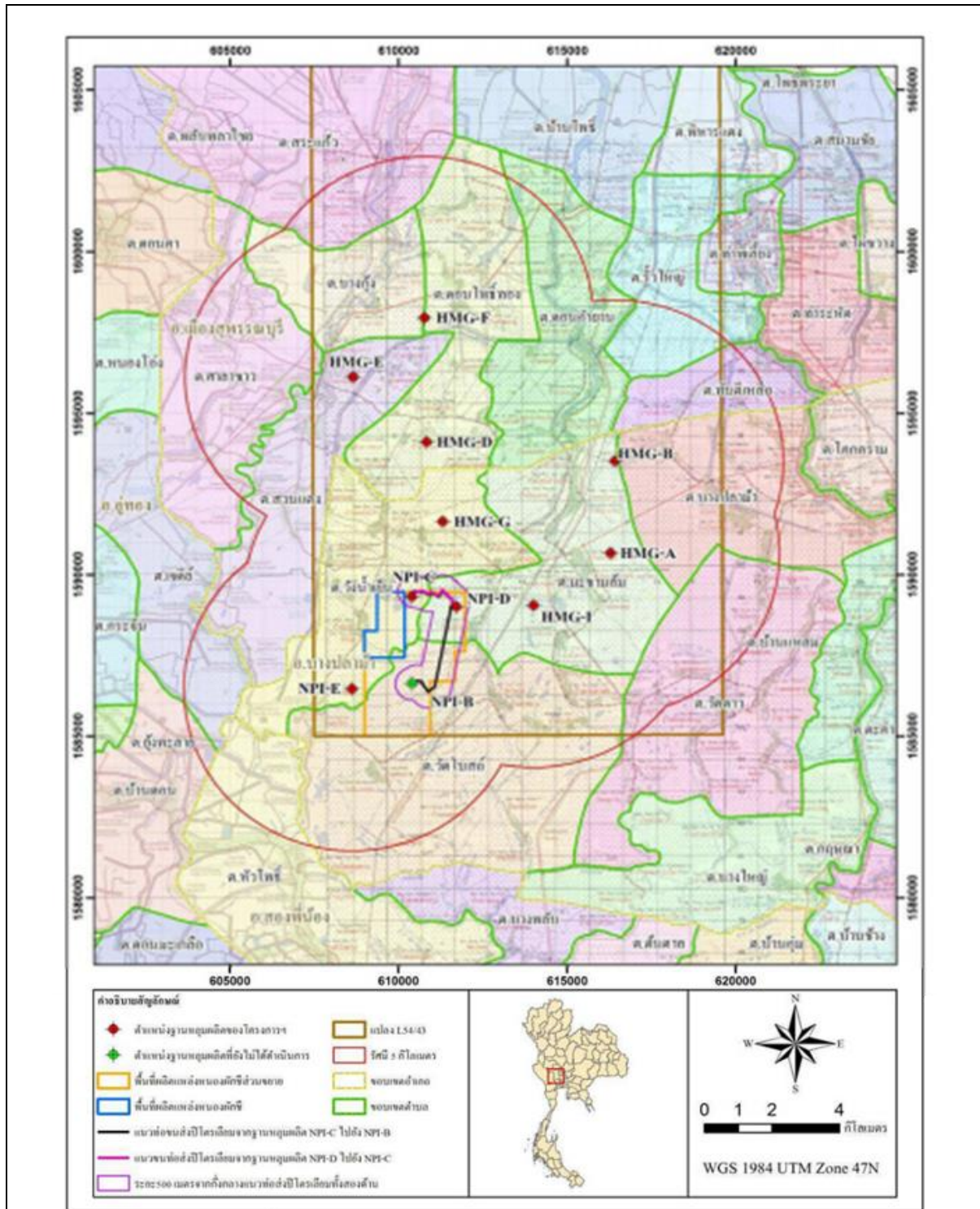
โครงการผลิตปิโตรเลียม แหล่งหนองผักชี และแหล่งหัวไม้ซุง แปลง L54/43 จังหวัดสุพรรณบุรี ประกอบด้วย 10 ฐานหลุมผลิต ดังนี้

ตารางที่ 1-1 ตำแหน่งที่ตั้งหลุมเจาะปิโตรเลียมของโครงการ


ลำดับที่	ฐานหลุมผลิต	ชื่อหลุม	ที่ตั้ง	พิกัด (Datum: WGS 84 Zone 47P)
1	หัวไม้ซุง-เอ (HMG-A)	HMG-AA ถึง HMG-AJ	หมู่ 3 บ้านมะขามล้ม ตำบลมะขามล้ม อำเภอบางปลาม้า จังหวัดสุพรรณบุรี	616299E/1590662N
2	หัวไม้ซุง-บี (HMG-B)	HMG-BA ถึง HMG-BE	หมู่ 8 บ้านปากบาง ตำบลมะขามล้ม อำเภอบางปลาม้า จังหวัดสุพรรณบุรี	616158E/1593711N
3	หัวไม้ซุง-ดี (HMG-D)	HMG-DA ถึง HMG-DJ	หมู่ 3 บ้านทองเสื่อขวน ตำบลตอหนองโพธิ์ทอง อำเภอเมืองสุพรรณบุรี จังหวัดสุพรรณบุรี	610836E/1594100N
4	หัวไม้ซุง-อี (HMG-E)	HMG-EA ถึง HMG-EJ	หมู่ 3 บ้านสวนแดง ตำบลสวนแดง อำเภอเมืองสุพรรณบุรี จังหวัดสุพรรณบุรี	608658E/1596112N
5	หัวไม้ซุง-เอฟ (HMG-F)	HMG-FA ถึง HMG-FJ	หมู่ 3 ชุมชนย่อยบ้านมะขามเรียง ตำบลบางกุ้ง อำเภอเมืองสุพรรณบุรี จังหวัดสุพรรณบุรี	610775E/159737N
6	หัวไม้ซุง-จี (HMG-G)	HMG-GA ถึง HMG-GE	หมู่ 3 บ้านไผ่เ่ง ตำบลวังน้ำเย็น อำเภอบาง ปลาม้า จังหวัดสุพรรณบุรี	611305E/159163N
7	หัวไม้ซุง-ไอ (HMG-I)	HMG-IA ถึง HMG-IJ	หมู่ 3 บ้านโคกโก ตำบลมะขามล้ม อำเภอ บางปลาม้า จังหวัดสุพรรณบุรี	614099E/1589040N
8	หนองผักชี-ซี (NPI-C)	NPI-CA ถึง NPI-CJ	หมู่ 4 บ้านไผ่ม่วง ตำบลวังน้ำเย็น อำเภอปลา ม้า จังหวัดสุพรรณบุรี	610402E/1589311N
9	หนองผักชี-ดี (NPI-D)	NPI-DA ถึง NPI-DJ	หมู่ 4 บ้านวัดโบสถ์ ตำบลมะขามล้ม อำเภอ ปลาม้า จังหวัดสุพรรณบุรี	611725E/1588996N
10	หนองผักชี-อี (NPI-E)	NPI-EA ถึง NPI-EJ	หมู่ 4 บ้านดอนยอ ตำบลวังน้ำเย็น อำเภอ ปลาม้า จังหวัดสุพรรณบุรี	608622E/1586458N

ที่มา: รายงานการประเมินผลกระทบสิ่งแวดล้อม (EIA) โครงการผลิตปิโตรเลียม แหล่งหนองผักชี และแหล่งหัวไม้ซุง แปลง L54/43 จังหวัดสุพรรณบุรี จัดทำโดย บริษัท อีอาร์เอ็ม-สยาม จำกัด เดือนธันวาคม พ.ศ. 2557

ฐานหลุมผลิตหนองผักชี-ซี ตั้งอยู่ในแปลง L54/43 รายละเอียด พิกัด ที่ตั้ง ของฐานหลุมผลิต และหลุมผลิตใน ฐานหลุมผลิตหนองผักชี-ซี ดังแสดงในตารางที่ 1-2 และรูปที่ 1-2



ที่มา: รายงานการประเมินผลกระทบสิ่งแวดล้อม (EIA) โครงการผลิตปิโตรเลียม แหล่งหนองผักชี และแหล่งหัวไม้ซุง แปลง L54/43 จังหวัดสุพรรณบุรี จัดทำโดย บริษัท อีอาร์เอ็ม - สยาม จำกัด เดือนธันวาคม 2557

 <p>UNITED ANALYST AND ENGINEERING CONSULTANT COMPANY LIMITED</p>	<p>รูปที่ 1-1 แผนที่แสดงที่ตั้งโครงการผลิตปิโตรเลียม แหล่งหนองผักชี และ แหล่งหัวไม้ซุง แปลง L54/43 จังหวัดสุพรรณบุรี</p>
--	--

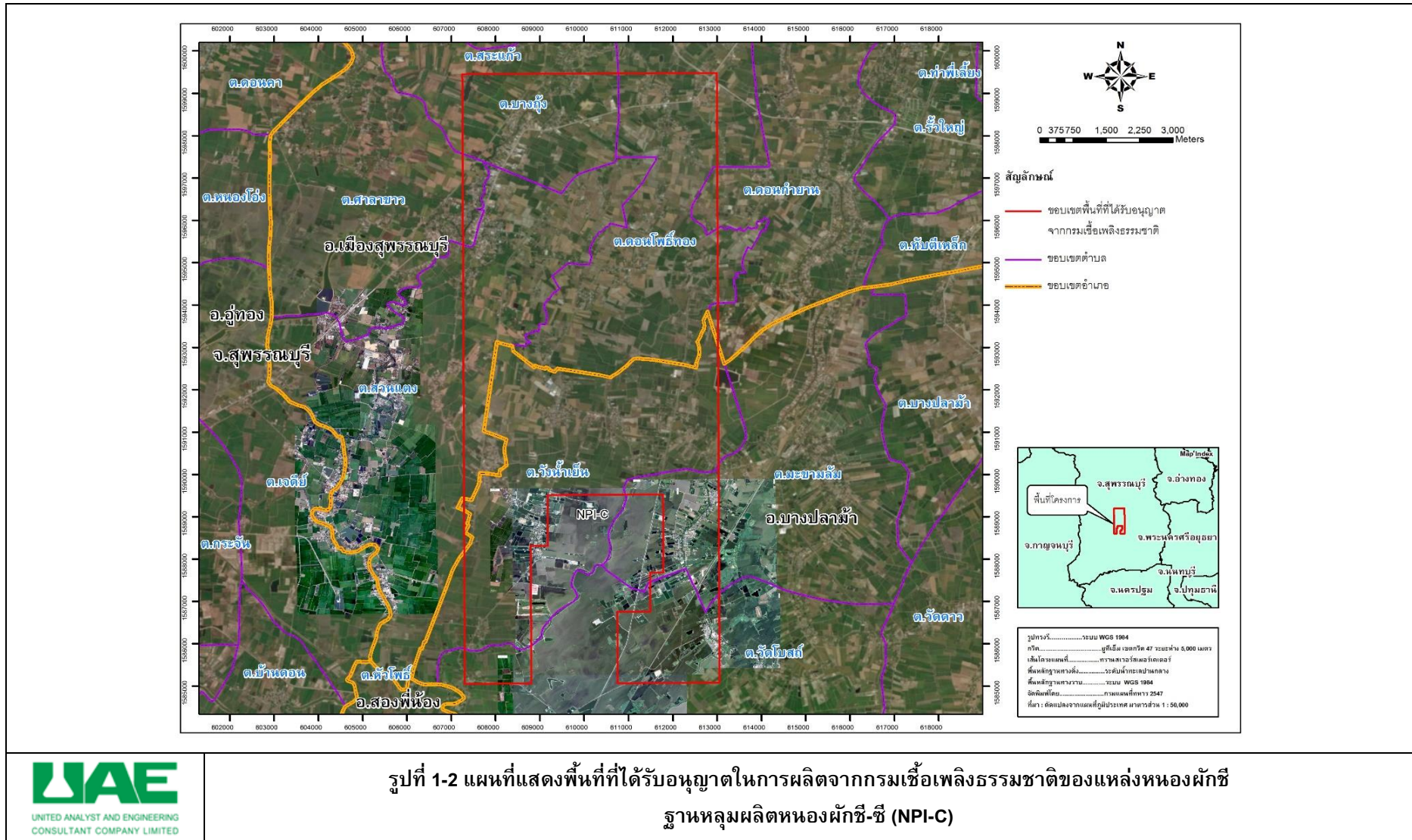
ตารางที่ 1-2 พิกัดตำแหน่งที่ตั้งหลุมผลิตปิโตรเลียมของฐานหลุมผลิตหนองผักชี-ซี

ตำแหน่ง	Datum: INDIAN 1975 ^{1/2/}				Datum: WGS 84 ^{1/}			
	พิกัดภูมิศาสตร์		พิกัดกริดแบบ UTM		พิกัดภูมิศาสตร์		พิกัดกริดแบบ UTM	
	ละติจูด	ลองจิจูด	เหนือ	ตะวันออก	ละติจูด	ลองจิจูด	เหนือ	ตะวันออก
พื้นที่ผลิต								
ตำแหน่งอ้างอิงที่ 1	14° 20' 00"	100° 00' 00"	607823.4	1584698	14° 20' 7.437"	99° 59' 42.348"	607308.36	1585051
ตำแหน่งอ้างอิงที่ 2	14° 27' 49"	100° 00' 00"	607760.86	1599108	14° 27' 56.399"	99° 59' 42.337"	607245.76	1599460
ตำแหน่งอ้างอิงที่ 3	14° 27' 49"	100° 03' 12"	613508.66	1599133	14° 27' 56.404"	100° 2' 54.313"	612993.57	1599486
ตำแหน่งอ้างอิงที่ 4	14° 20' 00"	100° 03' 12"	613574.54	1584724	14° 20' 7.441"	100° 2' 54.323"	613059.51	1585077
ตำแหน่งอ้างอิงที่ 5	14° 20' 00"	100° 01' 55"	611268.08	1584713	14° 20' 7.439"	100° 1' 37.334"	610753.05	1585066
ตำแหน่งอ้างอิงที่ 6	14° 20' 55"	100° 01' 55"	611260.55	1586403	14° 21' 2.435"	100° 1' 37.333"	610745.5	1586756
ตำแหน่งอ้างอิงที่ 7	14° 20' 55"	100° 02' 20"	612009.34	1586407	14° 21' 2.436"	100° 2' 2.33"	611494.3	1586759
ตำแหน่งอ้างอิงที่ 8	14° 21' 25"	100° 02' 20"	612005.2	1587328	14° 21' 32.433"	100° 2' 2.329"	611490.15	1587681
ตำแหน่งอ้างอิงที่ 9	14° 21' 25"	100° 02' 30"	612304.71	1587330	14° 21' 32.433"	100° 2' 12.328"	611789.66	1587682
ตำแหน่งอ้างอิงที่ 10	14° 22' 25"	100° 02' 30"	612296.39	1589173	14° 21' 32.429"	100° 2' 12.326"	611781.34	1589526
ตำแหน่งอ้างอิงที่ 11	14° 22' 25"	100° 01' 03"	609690.87	1589161	14° 21' 32.426"	100° 0' 45.337"	609175.81	1589514
ตำแหน่งอ้างอิงที่ 12	14° 21' 46"	100° 01' 03"	609696.15	1587963	14° 21' 53.43"	100° 0' 45.338"	609181.1	1588316
ตำแหน่งอ้างอิงที่ 13	14° 21' 46"	100° 00' 50"	609306.8	1587962	14° 22' 53.429"	100° 0' 32.34"	608791.75	1588314
ตำแหน่งอ้างอิงที่ 14	14° 20' 00"	100° 00' 50"	609321.09	1584705	14° 22' 7.438"	100° 0' 32.342"	608806.05	1585058
หลุมผลิตในฐานหลุมผลิต								
หลุมที่ 1 (NPI-CA)	14° 22' 18.242"	100° 1' 28.294"	1588957.22	610449.309	14° 22' 24.024"	100° 1' 16.704"	1589260.154	610116.4771
หลุมที่ 2 (NPI-CB)	14° 22' 18.231"	100° 1' 28.494"	1588956.91	610455.300	14° 22' 24.013"	100° 1' 16.904"	1589259.843	610122.4684
หลุมที่ 3 (NPI-CC)	14° 22' 18.207"	100° 1' 28.726"	1588956.19	610462.260	14° 22' 24.002"	100° 1' 17.104"	1589259.531	610128.4596
หลุมที่ 4 (NPI-CD)	14° 22' 18.209"	100° 1' 28.894"	1588956.29	610467.287	14° 22' 24.005"	100° 1' 17.272"	1589259.627	610133.4854

หมายเหตุ: ^{1/} ข้อมูลพิกัดฐานหลุมผลิต และหลุมผลิตในฐานหลุมผลิต จาก ปตท.สผ.

^{2/} พิกัดฐานทางราบที่ผ่านการเปลี่ยนแปลงมูลฐานทางราบเป็น WGS 84 โดยมีเส้นโครงแผนที่เป็น UTM Zone 47N ซึ่งตรงกับแผนที่ที่ใช้ตลอดทั้งเล่มรายงานฯ

รายงานผลการปฏิบัติตามมาตรการป้องกันและแก้ไขผลกระทบต่อสิ่งแวดล้อมและมาตรการติดตามตรวจสอบผลกระทบต่อสิ่งแวดล้อม (ระยะผลิต)
 โครงการผลิตปิโตรเลียม แหล่งหนองผักชี และแหล่งหัวไม้ซุง แปลง L54/43 จังหวัดสุพรรณบุรี (ฐานหลุมผลิตหนองผักชี - ซี)
 ระหว่างเดือนกรกฎาคม - ธันวาคม พ.ศ. 2562



1.2.3 กิจกรรมของโครงการและสถานะการดำเนินงาน

โครงการผลิตปิโตรเลียม แหล่งหนองผักชี และแหล่งหัวไม้ซุง แปลง L54/43 จังหวัดสุพรรณบุรี (ฐานหลุมผลิตหนองผักชี-ซี) ดำเนินการก่อสร้างและติดตั้งฐานหลุมผลิตหนองผักชี-ซี (NPI-C) ตั้งแต่วันที่ 2 พฤษภาคม พ.ศ. 2559 ถึง 24 มกราคม พ.ศ. 2560 เป็นระยะเวลาประมาณ 8 เดือน ภายหลังจากการดำเนินการก่อสร้างฐานหลุมผลิตแล้วเสร็จ ปตท.สผ. ได้ดำเนินการเจาะหลุมปิโตรเลียม ด้วยแท่นเจาะ GW-80 โดย Great wall Drilling Company (Thailand) Limited โดยดำเนินการเจาะหลุมปิโตรเลียมหนองผักชี-ซีเอ (NPI-CA) และหลุมปิโตรเลียมหนองผักชี-ซีบี (NPI-CB) ระหว่างวันที่ 27 มกราคม - 17 กุมภาพันธ์ พ.ศ. 2560 เป็นระยะเวลาประมาณ 22 วัน และหลุมปิโตรเลียมหนองผักชี-ซีซี (NPI-CC) ระหว่างวันที่ 13 พฤษภาคม - 8 มิถุนายน พ.ศ. 2560 เป็นระยะเวลาประมาณ 26 วัน ซึ่งผลจากการเจาะหลุมปิโตรเลียม พบว่ามีปริมาณปิโตรเลียม ปตท.สผ. จึงดำเนินการทดสอบหลุมตั้งแต่วันที่ 14-24 สิงหาคม พ.ศ. 2560 เป็นระยะเวลา 11 วัน ผลจากการทดสอบอัตราการไหล (Well testing) ให้ผลเป็นไปในทางบวก ซึ่งแสดงถึงศักยภาพของแหล่งกักเก็บในการพัฒนาเชิงพาณิชย์ ดังนั้น ปตท.สผ. จึงได้ดำเนินการผลิตปิโตรเลียม ตั้งแต่ มีนาคม พ.ศ. 2561 โดยได้หยุดดำเนินการผลิตชั่วคราวเพื่อดำเนินการเจาะหลุมปิโตรเลียมในวันที่ 28 สิงหาคม พ.ศ. 2561 และได้ดำเนินการเจาะหลุมปิโตรเลียมเพิ่มเติม จำนวน 1 หลุม คือ หลุมปิโตรเลียมหนองผักชี-ซีดี (NPI-CD) ซึ่งดำเนินการเจาะหลุมผลิต ด้วยแท่นเจาะ 151HD โดย Sinopec Huarong Oilfield Service Corporation ระหว่างวันที่ 9-20 กันยายน พ.ศ. 2561 เป็นระยะเวลาประมาณ 12 วัน ซึ่งผลการเจาะหลุมปิโตรเลียมหนองผักชี-ซีดี (NPI-CD) มีปริมาณปิโตรเลียม ภายหลังจากที่ ปตท.สผ. ดำเนินการเจาะหลุมผลิตเต็มเสร็จสิ้น จึงได้ดำเนินการผลิตปิโตรเลียมผ่านฐานหลุมผลิตหนองผักชี-ซีเอ (NPI-CA) หลุมผลิตหนองผักชี-ซีบี (NPI-CB) และหลุมผลิตหนองผักชี-ซีซี (NPI-CC) ในเดือนตุลาคม พ.ศ. 2561

กระบวนการผลิตปิโตรเลียมที่ฐานหลุมผลิตหนองผักชี-ซี จะเริ่มจากปิโตรเลียมจากแหล่งกักเก็บจะไหลขึ้นมายังปากหลุมด้วยปั๊ม (Sucker Rod Pump) ผ่านชุดวาล์วควบคุมความดันบริเวณปากบ่อ (Christmas Tree/Chock Manifold) ซึ่งจะลดความดันและไหลไปยังถังกักเก็บของเหลว จากนั้นจะถูกนำไป Reprocess ที่ฐานหลุมผลิตอยู่ทอง 1-7 โดยของไหลจะเข้าสู่ Gas Fired Heater เพื่อให้ความร้อน จากนั้นจะถูกส่งไปยังถังแยกเพื่อทำการแยกน้ำมันดิบและน้ำออกจากกัน ทั้งนี้ในกรณีที่ของเหลวที่แยกได้มีน้ำที่ติดมากับน้ำมัน ของเหลวจะถูกนำกลับเข้าสู่กระบวนการผลิตอีกครั้ง เพื่อเข้าสู่ถังแยกน้ำ (Dehydration Tank) เพื่อแยกน้ำออกจากน้ำมัน โดยน้ำที่แยกได้จะถูกนำไปยังถังเก็บน้ำจากกระบวนการผลิตและสูบไปอัดกลับที่หลุมอัดกลับที่ฐานหลุมผลิตอยู่ทอง 1-7 ดังแสดงในรูปที่ 1-3

ทั้งนี้ในปี พ.ศ. 2562 ปริมาณการผลิตปิโตรเลียมของฐานหลุมผลิตหนองผักชี-ซี มีอัตราการผลิตปิโตรเลียมประมาณ 194,212.8036 บาร์เรล และมีน้ำจากกระบวนการผลิตประมาณ 84,466.79 บาร์เรล ไม่มีก๊าซเกิดขึ้น (อ้างอิงจากข้อมูล ของ ปตท.สผ. ในเดือนพฤศจิกายน พ.ศ. 2562)

1.2.4 แผนการดำเนินงานของโครงการ

ปตท.สผ. ได้เริ่มดำเนินการผลิตปิโตรเลียมที่ฐานหลุมผลิตหนองผักชี-ซี เดือนมีนาคม พ.ศ. 2561 ผ่านหลุมผลิตหนองผักชี-ซีเอ (NPI-CA) หลุมผลิตหนองผักชี-ซีบี (NPI-CB) และหลุมผลิตหนองผักชี-ซีซี (NPI-CC) ดังนั้นช่วงเวลาที่ดำเนินการตามมาตรการฯ ณ. ช่วงเวลาที่เก็บตัวอย่างคุณภาพสิ่งแวดล้อม เป็นช่วงเวลาระหว่างการผลิตปิโตรเลียม ปีที่ 2 พ.ศ. 2562

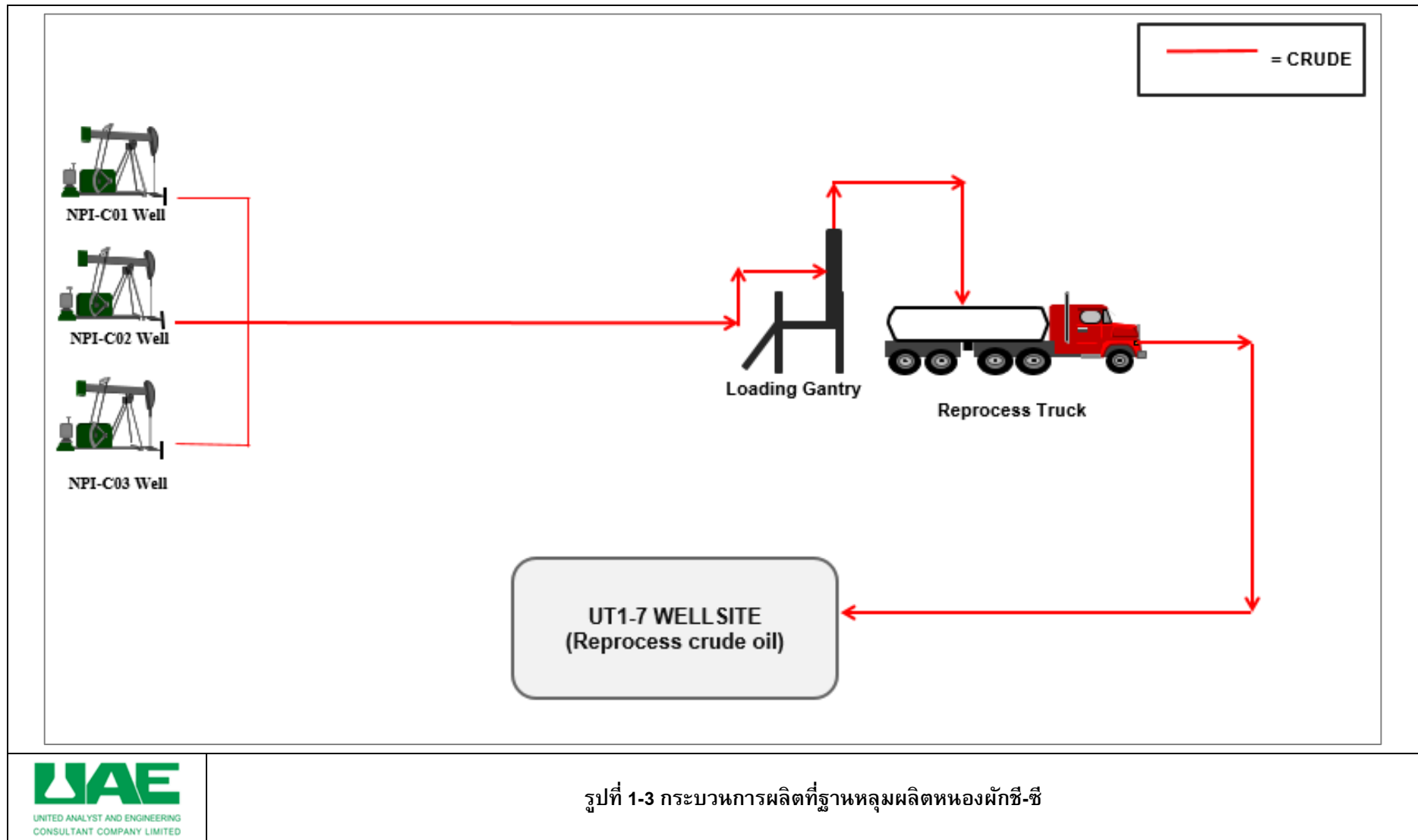
สำหรับแผนการดำเนินงานของโครงการในปี 2562 ปตท.สผ. จะดำเนินการผลิต จำนวน 4 หลุม คือ หลุมผลิตหนองผักชี-ซีเอ (NPI-CA) หลุมผลิตหนองผักชี-ซีซี (NPI-CC) หลุมผลิตหนองผักชี-ซีดี (NPI-CD) และหลุมผลิตหนองผักชี-ซีอี (NPI-CE) จากนั้นจะถูกนำไปแปรสภาพ (Reprocess) ที่สถานีผลิตหนองผักชีหรือฐานหลุมผลิตอยู่ทอง 1-7

1.3 แผนการดำเนินการตามมาตรการป้องกันและแก้ไขผลกระทบสิ่งแวดล้อม และมาตรการติดตามตรวจสอบผลกระทบสิ่งแวดล้อม

แผนการติดตามตรวจสอบตามมาตรการป้องกันและแก้ไขผลกระทบสิ่งแวดล้อม และมาตรการติดตามตรวจสอบผลกระทบสิ่งแวดล้อม ของโครงการผลิตปิโตรเลียม แหล่งหนองผักชีและแหล่งหัวไม้ซุง แปลง L54/43 จังหวัดสุพรรณบุรี (ฐานหลุมผลิตหนองผักชี-ซี) ในระยะผลิต แสดงดังตารางที่ 1-3

1.4 การเสนอรายงาน

บริษัทที่ปรึกษาจะนำเสนอรายงานผลการปฏิบัติตามมาตรการป้องกันและแก้ไขผลกระทบสิ่งแวดล้อม และมาตรการติดตามตรวจสอบผลกระทบสิ่งแวดล้อม ปีละ 2 ครั้ง พร้อมจัดส่งรายงานให้กับ ปตท.สผ. เพื่อนำส่งให้กับหน่วยงานที่เกี่ยวข้อง



ตารางที่ 1-3 แผนการดำเนินการตามมาตรการป้องกันและแก้ไขผลกระทบสิ่งแวดล้อม และมาตรการติดตามตรวจสอบผลกระทบสิ่งแวดล้อมของโครงการ

รายละเอียด	จุดติดตามตรวจสอบ	ดัชนีติดตามตรวจสอบ	ความถี่	2562											2563
				มี.ค.	เม.ย.	พ.ค.	มิ.ย.	ก.ค.	ส.ค.	ก.ย.	ต.ค.	พ.ย.	ธ.ค.	ม.ค.	
การติดตามตรวจสอบคุณภาพสิ่งแวดล้อม (ระยะผลิต)															
ฐานหลุมผลิตหนองผักชี-ซี (NPI-C)															
1. คุณภาพอากาศในบรรยากาศ	<ul style="list-style-type: none"> A-15: 74 หมู่ 2 ต.วังน้ำเย็น อ.บางปลาม้า จ.สุพรรณบุรี A-16: 71/1 หมู่ 4 ต.วังน้ำเย็น อ.บางปลาม้า จ.สุพรรณบุรี 	<ul style="list-style-type: none"> ฝุ่นละอองรวม (TSP) ฝุ่นละอองที่มีขนาดเล็กกว่าหรือเท่ากับ 10 ไมครอน (PM10) ไนโตรเจนไดออกไซด์ (NO₂) 1 ชั่วโมง ซัลเฟอร์ไดออกไซด์ (SO₂) 1 และ 24 ชั่วโมง ทิศทางและความเร็วลม 	1 ครั้ง/ปี ระหว่างการดำเนินโครงการ							✓					
2. ระดับเสียง	<ul style="list-style-type: none"> N7: 209 หมู่ที่ 1 ต.สวนแตง อ.เมืองสุพรรณบุรี จ.สุพรรณบุรี 	<ul style="list-style-type: none"> ระดับเสียงเฉลี่ย 24 ชั่วโมง (L_{eq} 24 hr) ระดับเสียงสูงสุด (L_{max}) ระดับเสียงเฉลี่ยในช่วงกลางวัน-กลางคืน (L_{dn}) ระดับเสียงเปอร์เซ็นต์ไทล์ที่ 90 (L₉₀) ระดับการรบกวน 	1 ครั้ง/ปี ระหว่างการดำเนินโครงการ							✓					
3. คุณภาพน้ำผิวดิน	<ul style="list-style-type: none"> SW20: หมู่ที่ 2 ต.วังน้ำเย็น อ.บางปลาม้า จ.สุพรรณบุรี 	<ul style="list-style-type: none"> การนำไฟฟ้า (Conductivity) อุณหภูมิน้ำ (Water Temperature) ของแข็งแขวนลอยทั้งหมด (TSS) ของแข็งละลายทั้งหมด (TDS) ความเค็ม (Salinity) ความเป็นกรด-ด่าง (pH) ออกซิเจนละลาย (DO) บีโอดี (BOD) ปิโตรเลียมไฮโดรคาร์บอน (TPH) โลหะหนัก ได้แก่ สารหนู (AS) แคดเมียม (Cd) โครเมียมทั้งหมด (Total Cr) ตะกั่ว (Pb)ปรอท (Hg) นิกเกิล (Ni) ซีลีเนียม (Se) แบเรียม (Ba) ทองแดง (Cu) สังกะสี (Zn) เหล็ก (Fe) และแมงกานีส (Mn) ฟิโคลโคลิฟอร์มแบคทีเรีย (FCB) 	1 ครั้ง/ปี ระหว่างการดำเนินโครงการ	✓											
4. คุณภาพน้ำใต้ดิน	<ul style="list-style-type: none"> GW13 : หมู่ 11 ต.มะขามล้ม อ.บางปลาม้า จ.สุพรรณบุรี บ่อสังเกตการณ์ในฐานหลุมผลิต 	<ul style="list-style-type: none"> การนำไฟฟ้า (Conductivity) อุณหภูมิน้ำ (Water Temperature) ของแข็งละลายทั้งหมด (TDS) ความเค็ม (Salinity) ความเป็นกรด-ด่าง (pH) 	1 ครั้ง/ปี ระหว่างการดำเนินโครงการ	✓											

ตารางที่ 1-3 (ต่อ) แผนการดำเนินการตามมาตรการป้องกันและแก้ไขผลกระทบสิ่งแวดล้อม และมาตรการติดตามตรวจสอบผลกระทบสิ่งแวดล้อมของโครงการ

รายละเอียด	จุดติดตามตรวจสอบ	ดัชนีติดตามตรวจสอบ	ความถี่	2562											2563
				มี.ค.	เม.ย.	พ.ค.	มิ.ย.	ก.ค.	ส.ค.	ก.ย.	ต.ค.	พ.ย.	ธ.ค.	ม.ค.	
การติดตามตรวจสอบคุณภาพสิ่งแวดล้อม (ระยะผลิต)															
ฐานหลุมผลิตหนองผักชี-ซี (NPI-C)															
		<ul style="list-style-type: none"> - ปิโตรเลียมไฮโดรคาร์บอน (TPH) - BTEX - โลหะหนัก ได้แก่ สารหนู (AS) แคดเมียม (Cd) โครเมียมทั้งหมด (Total Cr) ตะกั่ว (Pb)ปรอท (Hg) นิกเกิล (Ni) ซีลีเนียม (Se) แบเรียม (Ba) ทองแดง (Cu) สังกะสี (Zn) เหล็ก (Fe) และแมงกานีส (Mn) 	1 ครั้ง/ปี ระหว่างดำเนินการโครงการ	✓											
5. การติดตามตรวจสอบด้านสังคม และคุณค่าต่อคุณภาพชีวิตและการสาธารณสุข	- พื้นที่โครงการฯ ชุมชนใกล้เคียง และเส้นทางที่ใช้ขนส่งของโครงการฯ	<ul style="list-style-type: none"> - ขอร้องเรียนทางด้านสังคมและสาธารณสุข - การดำเนินการตรวจสอบและแก้ไข (กรณีมีข้อร้องเรียน) 	ตลอดระยะเวลาการผลิต	←											→
	- ชุมชนที่อยู่รอบฐานหลุมผลิต ในรัศมี 1 กม.	- การสำรวจความคิดเห็นของประชาชนต่อโครงการฯ	1 ครั้ง/ปี ระหว่างดำเนินการโครงการ												
6. การติดตามตรวจสอบด้านอาชีวอนามัยและความปลอดภัย	- พื้นที่โครงการฯ ชุมชนใกล้เคียง และเส้นทางที่ใช้ขนส่งของโครงการฯ	<ul style="list-style-type: none"> - สถิติการเกิดอุบัติเหตุ - สาเหตุที่เกิดขึ้น - การแก้ไข - สุขภาพของพนักงานโดยพิจารณาตามความเสี่ยงการทำงาน 	สถิติการเกิดอุบัติเหตุ: ตลอดระยะเวลาการผลิต สุขภาพของพนักงาน: ตรวจสอบสุขภาพก่อนเข้าทำงานและหลังจากทำงาน จากนั้นดำเนินการปีละ 1 ครั้ง												
การติดตามตรวจสอบการปฏิบัติตามมาตรการป้องกันและแก้ไขผลกระทบสิ่งแวดล้อม															
ติดตามตรวจสอบการปฏิบัติตามมาตรการป้องกันและแก้ไขผลกระทบสิ่งแวดล้อม	บริเวณพื้นที่โครงการ		2 ครั้ง/ปี		✓								✓		