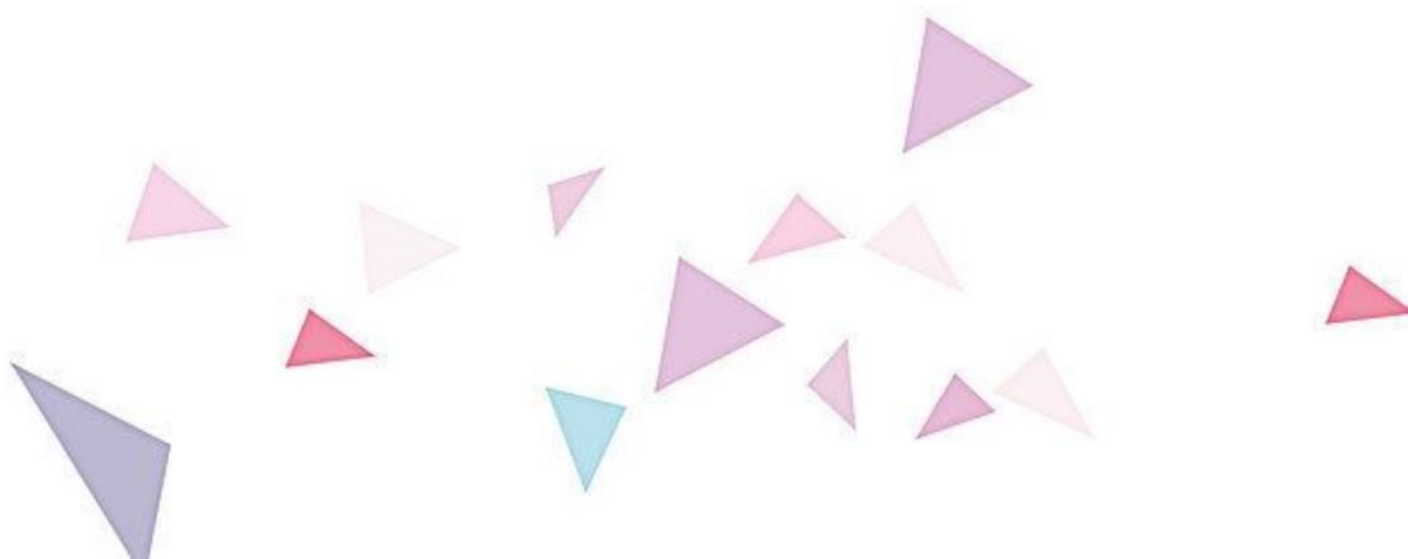




ภาคผนวก ค  
มาตรฐานคุณภาพสิ่งแวดล้อม

---

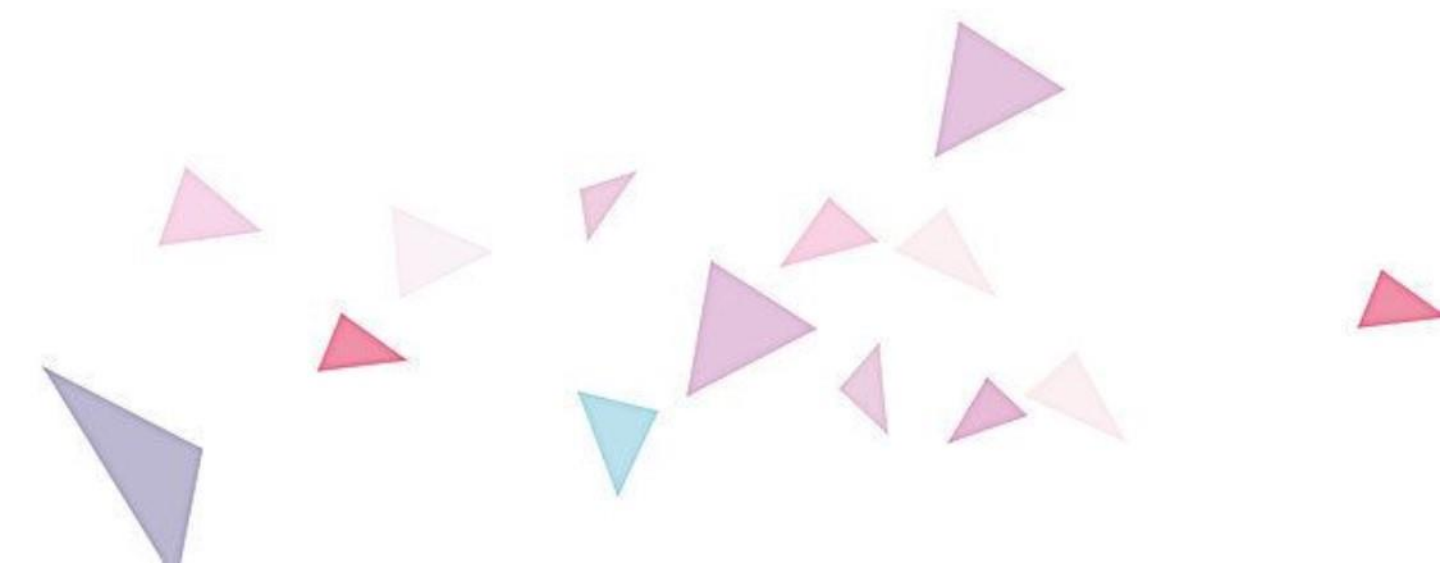




ภาคผนวก ค-1

ประกาศการนิคมอุตสาหกรรมแห่งประเทศไทย  
ที่ 76/2560 เรื่อง กำหนดมาตรฐานทั่วไปในการระบาย  
น้ำเสียลงสู่ระบบบำบัดน้ำเสียส่วนกลางใน  
นิคมอุตสาหกรรม

---



## ประกาศการนิคมอุตสาหกรรมแห่งประเทศไทย

ที่ ๗๖/๒๕๖๐

เรื่อง กำหนดมาตรฐานทั่วไปในการระบายน้ำเสียลงสู่ระบบบำบัดน้ำเสียส่วนกลางในนิคมอุตสาหกรรม

โดยที่เป็นการสมควรปรับปรุงประกาศการนิคมอุตสาหกรรมแห่งประเทศไทย เรื่อง หลักเกณฑ์ทั่วไปในการระบายน้ำเสียเข้าสู่ระบบบำบัดน้ำเสียส่วนกลางในนิคมอุตสาหกรรม

อาศัยอำนาจตามความในมาตรา ๑๐ (๔) แห่งพระราชบัญญัติการนิคมอุตสาหกรรมแห่งประเทศไทย พ.ศ. ๒๕๒๒ ซึ่งแก้ไขเพิ่มเติมโดยพระราชบัญญัติการนิคมอุตสาหกรรมแห่งประเทศไทย (ฉบับที่ ๓) พ.ศ. ๒๕๓๙ ข้อ ๑๗ และข้อ ๒๙ ของข้อบังคับคณะกรรมการการนิคมอุตสาหกรรมแห่งประเทศไทย ว่าด้วยหลักเกณฑ์ วิธีการ และเงื่อนไขในการประกอบกิจการในนิคมอุตสาหกรรม พ.ศ. ๒๕๕๑ ผู้ว่าการจึงออกประกาศไว้ ดังต่อไปนี้

ข้อ ๑ ให้ยกเลิกประกาศการนิคมอุตสาหกรรมแห่งประเทศไทย ที่ ๗๘/๒๕๕๔ เรื่อง หลักเกณฑ์ทั่วไปในการระบายน้ำเสียเข้าสู่ระบบบำบัดน้ำเสียส่วนกลางในนิคมอุตสาหกรรม ลงวันที่ ๒๓ พฤศจิกายน ๒๕๕๔

ข้อ ๒ ในประกาศนี้

“นิคมอุตสาหกรรม” หมายความว่า นิคมอุตสาหกรรมที่จัดตั้งขึ้นตามกฎหมาย ว่าด้วยการนิคมอุตสาหกรรมแห่งประเทศไทย ซึ่งประกอบด้วยเขตอุตสาหกรรมทั่วไปหรือเขตประกอบการเสรีหรือทั้งสองเขต

“น้ำเสีย” หมายความว่า น้ำที่ผ่านการใช้แล้วทุกชนิดที่เกิดขึ้นจากการประกอบกิจการหรือกิจกรรมอื่นในนิคมอุตสาหกรรม

“ระบบบำบัดน้ำเสียส่วนกลาง” หมายความว่า สิ่งอำนวยความสะดวกในการดำเนินงานของผู้ประกอบกิจการในนิคมอุตสาหกรรมที่ได้จัดให้มีไว้สำหรับบำบัดน้ำเสียจากการประกอบกิจการหรือกิจกรรมอื่นในนิคมอุตสาหกรรม

“ระบบระบายน้ำเสีย” หมายความว่า ระบบของท่อ พร้อมทั้งส่วนประกอบต่าง ๆ สำหรับรวบรวมและระบายน้ำเสียลงสู่ระบบบำบัดน้ำเสียส่วนกลางในนิคมอุตสาหกรรม

“ระบบระบายน้ำฝน” หมายความว่า ระบบของท่อหรือรางระบาย พร้อมทั้งส่วนประกอบต่าง ๆ สำหรับรวบรวมและระบายน้ำฝน

“ผู้ประกอบการ” หมายความว่า ผู้ซึ่งได้รับอนุญาตให้ประกอบอุตสาหกรรมหรือการบริการหรือพาณิชยกรรมในนิคมอุตสาหกรรม

ข้อ ๓ ระบบระบายน้ำเสียที่จะระบายลงสู่ระบบบำบัดน้ำเสียส่วนกลางในนิคมอุตสาหกรรม จะต้องดำเนินการออกแบบก่อสร้างระบบระบายน้ำตามหลักเกณฑ์ ดังต่อไปนี้

(๑) ท่อระบายน้ำเสียต้องเป็นระบบท่อปิด

(๒) ระบบระบายน้ำเสียต้องแยกออกจากระบบระบายน้ำฝนโดยเด็ดขาด

(๓) ต้องมีบ่อตรวจคุณภาพน้ำ (INSPECTION MANHOLE) อย่างน้อย ๑ บ่อภายในสถานประกอบกิจการก่อนที่จะระบายน้ำเสียลงสู่ระบบระบายน้ำเสียส่วนกลาง

(๔) ต้องมีบ่อเก็บกักขนาดเหมาะสมเพียงพอที่จะปรับปรุงคุณลักษณะของน้ำเสียให้คงที่ในกรณีที่น้ำเสียมีคุณลักษณะเปลี่ยนแปลงมากในช่วงเวลาหนึ่งก่อนที่จะระบายน้ำเสียลงสู่ระบบระบายน้ำเสียส่วนกลาง

(๕) จะต้องมีประตูน้ำปิด - เปิด ก่อนที่จะระบายน้ำเสียลงสู่ระบบระบายน้ำเสียส่วนกลาง

(๖) การเชื่อมต่อท่อน้ำเสียเข้าที่ระบายน้ำเสียส่วนกลาง จะต้องต่อท่อจากบ่อตรวจคุณภาพน้ำ (INSPECTION MANHOLE) ของสถานประกอบกิจการ เชื่อมกับบ่อพักน้ำเสีย (MANHOLE) ที่ กนอ. ได้จัดเตรียมไว้ให้ โดยต้องเชื่อมรอยต่อให้สนิทเพื่อป้องกันน้ำซึมเข้า - ออก

ข้อ ๔ ห้ามมิให้ผู้ประกอบการระบายสารที่มีผลต่อการระบายและการบำบัดน้ำเสียลงสู่ระบบระบายน้ำเสียส่วนกลางในนิคมอุตสาหกรรม เช่น สารที่มีความหนืดสูง สารที่จับหรือตกตะกอนในท่อระบายแล้วทำให้อุดตัน หรือวัสดุที่ทำให้อุดตัน ตะกอนแคลเซียมคาร์ไบด์ (Calcium Carbide Sludge) หรือสารตัวทำละลาย (Solvent) เป็นต้น

ข้อ ๕ กำหนดมาตรฐานคุณภาพน้ำเสียที่จะระบายลงสู่ระบบบำบัดน้ำเสียส่วนกลางในนิคมอุตสาหกรรมไว้ ดังต่อไปนี้

(๑) ความเป็นกรดและด่าง (pH) ตั้งแต่ ๕.๕ ถึง ๙.๐

(๒) อุณหภูมิ (Temperature) ไม่เกิน ๔๕ องศาเซลเซียส

(๓) สี (Color) ไม่เกิน ๖๐๐ เอดีเอ็มไอ

(๔) กลิ่น (Odor) ต้องไม่เป็นที่พึงรังเกียจ

(๕) ของแข็งละลายน้ำทั้งหมด (Total Dissolved Solids หรือ TDS) ไม่เกิน ๓,๐๐๐ มิลลิกรัมต่อลิตร

(๖) ของแข็งแขวนลอยทั้งหมด (Total Suspended Solids) ไม่เกิน ๒๐๐ มิลลิกรัมต่อลิตร

(๗) บีโอดี (Biochemical Oxygen Demand) ที่อุณหภูมิ ๒๐ องศาเซลเซียส เวลา ๕ วัน ไม่เกิน ๕๐๐ มิลลิกรัมต่อลิตร

(๘) ซีโอดี (Chemical Oxygen Demand) ไม่เกิน ๗๕๐ มิลลิกรัมต่อลิตร

(๙) ซัลไฟด์ (Sulfide) ไม่เกิน ๑ มิลลิกรัมต่อลิตร

(๑๐) ไซยาไนด์ (Cyanides HCN) ไม่เกิน ๐.๒ มิลลิกรัมต่อลิตร

(๑๑) น้ำมันและไขมัน (Fat Oil and Grease) ไม่เกิน ๑๐ มิลลิกรัมต่อลิตร

(๑๒) ฟอรัมาลดีไฮด์ (Formaldehyde) ไม่เกิน ๑ มิลลิกรัมต่อลิตร

(๑๓) สารประกอบฟีนอล (Phenols Compound) ไม่เกิน ๑ มิลลิกรัมต่อลิตร

(๑๔) คลอรีนอิสระ (Free Chlorine) ไม่เกิน ๑ มิลลิกรัมต่อลิตร

(๑๕) สารฆ่าศัตรูพืชและสัตว์ (Pesticide) ต้องตรวจไม่พบ

(๑๖) ทีเคเอ็น (Total Kjeldahl Nitrogen) ไม่เกิน ๑๐๐ มิลลิกรัมต่อลิตร

- (๑๗) ฟลูออไรด์ (Fluoride) ไม่เกิน ๕ มิลลิกรัมต่อลิตร  
 (๑๘) สารซักฟอก (Surfactants) ไม่เกิน ๓๐ มิลลิกรัมต่อลิตร  
 (๑๙) โลหะหนัก มีค่าดังนี้  
 (๑๙.๑) สังกะสี (Zinc) ไม่เกิน ๕.๐ มิลลิกรัมต่อลิตร  
 (๑๙.๒) โครเมียมเฮกซะวาเลนต์ (Hexavalent Chromium) ไม่เกิน ๐.๒๕ มิลลิกรัมต่อลิตร  
 (๑๙.๓) โครเมียมไตรวาเลนต์ (Trivalent Chromium) ไม่เกิน ๐.๗๕ มิลลิกรัมต่อลิตร  
 (๑๙.๔) สารหนู (Arsenic) ไม่เกิน ๐.๒๕ มิลลิกรัมต่อลิตร  
 (๑๙.๕) ทองแดง (Copper) ไม่เกิน ๒.๐ มิลลิกรัมต่อลิตร  
 (๑๙.๖)ปรอท (Mercury) ไม่เกิน ๐.๐๐๕ มิลลิกรัมต่อลิตร  
 (๑๙.๗) แคดเมียม (Cadmium) ไม่เกิน ๐.๐๓ มิลลิกรัมต่อลิตร  
 (๑๙.๘) แบเรียม (Barium) ไม่เกิน ๑.๐ มิลลิกรัมต่อลิตร  
 (๑๙.๙) ซีลีเนียม (Selenium) ไม่เกิน ๐.๐๒ มิลลิกรัมต่อลิตร  
 (๑๙.๑๐) ตะกั่ว (Lead) ไม่เกิน ๐.๒ มิลลิกรัมต่อลิตร  
 (๑๙.๑๑) นิกเกิล (Nickel) ไม่เกิน ๑.๐ มิลลิกรัมต่อลิตร  
 (๑๙.๑๒) แมงกานีส (Manganese) ไม่เกิน ๕.๐ มิลลิกรัมต่อลิตร  
 (๑๙.๑๓) เงิน (Silver) ไม่เกิน ๑.๐ มิลลิกรัมต่อลิตร  
 (๑๙.๑๔) เหล็กทั้งหมด (Total Iron) ไม่เกิน ๑๐.๐ มิลลิกรัมต่อลิตร

ข้อ ๖ การตรวจสอบค่ามาตรฐานคุณภาพน้ำเสียตามข้อ ๕ ให้เป็นไปตามที่กระทรวงอุตสาหกรรม หรือกระทรวงทรัพยากรธรรมชาติและสิ่งแวดล้อมกำหนด หรือให้เป็นไปตามคู่มือวิเคราะห์น้ำและน้ำเสียของสมาคมวิศวกรรมสิ่งแวดล้อมแห่งประเทศไทย หรือ Standard Methods for the Examination of Water and Wastewater ซึ่ง American Public Health Association, American Water Work Association และ Water Environment Federation ของประเทศสหรัฐอเมริกา กำหนด หรือตามที่คณะกรรมการควบคุมมลพิษประกาศในราชกิจจานุเบกษา แล้วแต่กรณีก็ได้

การตรวจวัดหรือตรวจวิเคราะห์ตามวรรคหนึ่ง ต้องดำเนินการโดยห้องปฏิบัติการวิเคราะห์ที่ได้รับอนุญาตจากหน่วยงานของราชการว่า มีความสามารถในการตรวจวัดหรือตรวจวิเคราะห์คุณลักษณะน้ำเสียในพารามิเตอร์นั้น

ข้อ ๗ มาตรฐานคุณภาพน้ำเสียที่ผู้ประกอบการจะระบายลงสู่ระบบบำบัดน้ำเสียส่วนกลางในนิคมอุตสาหกรรมให้เป็นไปตามที่กำหนดไว้ในประกาศนี้ เว้นแต่ในกรณีในรายงานการวิเคราะห์ผลกระทบสิ่งแวดล้อมที่ผ่านความเห็นชอบจากคณะกรรมการผู้ชำนาญการพิจารณารายงานการวิเคราะห์ผลกระทบสิ่งแวดล้อมของสำนักงานนโยบายและแผนทรัพยากรธรรมชาติและสิ่งแวดล้อมได้กำหนดไว้แตกต่างกับประกาศนี้ ก็ให้ปฏิบัติตามที่กำหนดไว้ในรายงานการวิเคราะห์ผลกระทบสิ่งแวดล้อมดังกล่าว

กรณีนิคมอุตสาหกรรมใดได้จัดทำบัญชีฐานข้อมูลการระบายน้ำเสียไว้ ให้กำหนดมาตรฐานคุณภาพน้ำเสียเข้าสู่ระบบบำบัดน้ำเสียส่วนกลางให้แตกต่างจากที่กำหนดไว้ในประกาศนี้ได้ ทั้งนี้ ต้องอยู่ภายใต้เงื่อนไขตามที่กำหนดไว้ในรายงานการวิเคราะห์ผลกระทบสิ่งแวดล้อมที่ได้รับความเห็นชอบจากคณะกรรมการผู้ชำนาญการพิจารณารายงานการวิเคราะห์ผลกระทบสิ่งแวดล้อมของสำนักงานนโยบายและแผนทรัพยากรธรรมชาติและสิ่งแวดล้อม และได้รับอนุญาตจาก กนอ. ก่อน


ข้อ ๘ กรณีมาตรฐานคุณภาพน้ำเสียที่ผู้ประกอบการจะระบายลงสู่ระบบบำบัดน้ำเสียส่วนกลางในนิคมอุตสาหกรรมไม่เป็นไปตามที่กำหนดไว้ในประกาศนี้ หรือไม่เป็นไปตามที่กำหนดไว้ในรายงานการวิเคราะห์ผลกระทบสิ่งแวดล้อมที่ได้รับความเห็นชอบจากคณะกรรมการผู้ชำนาญการพิจารณารายงานการวิเคราะห์ผลกระทบสิ่งแวดล้อมของสำนักงานนโยบายและแผนทรัพยากรธรรมชาติและสิ่งแวดล้อม ผู้ประกอบการจะต้องก่อสร้างระบบบำบัดน้ำเสียเบื้องต้นที่มีขนาดและประสิทธิภาพเพียงพอที่จะปรับปรุงคุณภาพน้ำเสียของสถานประกอบการของตนให้มีคุณลักษณะตามมาตรฐานที่กำหนดไว้ในประกาศนี้หรือตามที่กำหนดไว้ในรายงานการวิเคราะห์ผลกระทบสิ่งแวดล้อมดังกล่าว ก่อนระบายน้ำเสียทุกส่วนลงสู่ระบบระบายน้ำเสียส่วนกลาง

ทั้งนี้ ตั้งแต่วันที่ถัดจากวันประกาศในราชกิจจานุเบกษาเป็นต้นไป

ประกาศ ณ วันที่ ๒๓ มิถุนายน พ.ศ. ๒๕๖๐

วีรพงศ์ ไชยเพิ่ม

ผู้ว่าการการนิคมอุตสาหกรรมแห่งประเทศไทย



ภาคผนวก ค-2

มาตรฐานตามประกาศกระทรวงทรัพยากรธรรมชาติและ  
สิ่งแวดล้อม เรื่อง กำหนดมาตรฐานควบคุม  
การระบายน้ำทิ้งจากโรงงานอุตสาหกรรม  
นิคมอุตสาหกรรมและเขตประกอบการอุตสาหกรรม  
ประกาศในราชกิจจานุเบกษา เล่ม 113 ตอนพิเศษ 129 ง  
วันที่ 6 มิถุนายน 2559

---



## ประกาศกระทรวงทรัพยากรธรรมชาติและสิ่งแวดล้อม

เรื่อง กำหนดมาตรฐานควบคุมการระบายน้ำทิ้งจากโรงงานอุตสาหกรรม นิคมอุตสาหกรรม และเขตประกอบการอุตสาหกรรม

โดยที่เป็นการสมควรปรับปรุงการกำหนดมาตรฐานควบคุมการระบายน้ำทิ้งจากโรงงานอุตสาหกรรม นิคมอุตสาหกรรม และเขตประกอบการอุตสาหกรรม ให้มีความเหมาะสมยิ่งขึ้น

อาศัยอำนาจตามความในมาตรา ๕๕ แห่งพระราชบัญญัติส่งเสริมและรักษาคุณภาพสิ่งแวดล้อมแห่งชาติ พ.ศ. ๒๕๓๕ รัฐมนตรีว่าการกระทรวงทรัพยากรธรรมชาติและสิ่งแวดล้อม โดยคำแนะนำของคณะกรรมการควบคุมมลพิษ และโดยความเห็นชอบของคณะกรรมการสิ่งแวดล้อมแห่งชาติ จึงออกประกาศไว้ ดังต่อไปนี้

ข้อ ๑ ให้ยกเลิกประกาศกระทรวงวิทยาศาสตร์ เทคโนโลยีและสิ่งแวดล้อม ฉบับที่ ๓ (พ.ศ. ๒๕๓๙) เรื่อง กำหนดมาตรฐานควบคุมการระบายน้ำทิ้งจากแหล่งกำเนิดประเภทโรงงานอุตสาหกรรม และนิคมอุตสาหกรรม ลงวันที่ ๓ มกราคม พ.ศ. ๒๕๓๙

ข้อ ๒ ให้ประกาศคณะกรรมการควบคุมมลพิษ เรื่อง กำหนดประเภทของโรงงานอุตสาหกรรม ที่อนุญาตให้ระบายน้ำทิ้งให้มีค่ามาตรฐานแตกต่างจากค่ามาตรฐานควบคุมการระบายน้ำทิ้งที่กำหนดไว้ใน ประกาศกระทรวงวิทยาศาสตร์ เทคโนโลยีและสิ่งแวดล้อม ฉบับที่ ๓ (พ.ศ. ๒๕๓๙) เรื่อง กำหนดมาตรฐานควบคุมการระบายน้ำทิ้งจากแหล่งกำเนิดประเภทโรงงานอุตสาหกรรมและนิคมอุตสาหกรรม ลงวันที่ ๒๐ สิงหาคม พ.ศ. ๒๕๓๙ ยังคงมีผลใช้บังคับต่อไปจนกว่าจะมีการออกประกาศกำหนดมาตรฐานควบคุมการระบายน้ำทิ้งจากโรงงานอุตสาหกรรม นิคมอุตสาหกรรม และเขตประกอบการอุตสาหกรรม เฉพาะประเภทฉบับใหม่

ข้อ ๓ ในประกาศนี้

“โรงงานอุตสาหกรรม” หมายความว่า โรงงาน ตามกฎหมายว่าด้วยโรงงาน

“นิคมอุตสาหกรรม” หมายความว่า นิคมอุตสาหกรรม ตามกฎหมายว่าด้วยการนิคมอุตสาหกรรม

“เขตประกอบการอุตสาหกรรม” หมายความว่า เขตประกอบการอุตสาหกรรม ตามกฎหมายว่าด้วยโรงงาน หรือพื้นที่จัดสรรเพื่อการอุตสาหกรรมที่มีการจัดการระบายน้ำทิ้งลงสู่แหล่งน้ำสาธารณะ หรือออกสู่สิ่งแวดล้อมร่วมกัน

“น้ำทิ้ง” หมายความว่า น้ำที่เกิดจากการประกอบกิจการ น้ำจากการใช้น้ำของคนงาน หรือน้ำจากกิจกรรมอื่นในโรงงานอุตสาหกรรม นิคมอุตสาหกรรม หรือเขตประกอบการอุตสาหกรรมที่จะระบายลงสู่แหล่งน้ำสาธารณะหรือออกสู่สิ่งแวดล้อม

ข้อ ๔ กำหนดมาตรฐานควบคุมการระบายน้ำทิ้งจากโรงงานอุตสาหกรรม นิคมอุตสาหกรรม และเขตประกอบการอุตสาหกรรมไว้ ดังต่อไปนี้

๔.๑ ความเป็นกรดและด่าง (pH) ตั้งแต่ ๕.๕ ถึง ๙.๐



- ๔.๒ อุณหภูมิ (Temperature) ไม่เกิน ๔๐ องศาเซลเซียส
- ๔.๓ สี (Color) ไม่เกิน ๓๐๐ เอทีเอ็มไอ
- ๔.๔ ของแข็งละลายน้ำทั้งหมด (Total Dissolved Solids หรือ TDS) มีค่าดังนี้
- (๑) กรณีระบายลงแหล่งน้ำ ต้องไม่เกิน ๓,๐๐๐ มิลลิกรัมต่อลิตร
- (๒) กรณีระบายลงแหล่งน้ำที่มีค่าของแข็งละลายน้ำทั้งหมดเกินกว่า ๓,๐๐๐ มิลลิกรัมต่อลิตร ค่าของแข็งละลายน้ำทั้งหมดในน้ำทิ้งที่จะระบายได้ต้องมีค่าเกินกว่าค่าของแข็งละลายน้ำทั้งหมดที่มีอยู่ในแหล่งน้ำนั้นไม่เกิน ๕,๐๐๐ มิลลิกรัมต่อลิตร
- ๔.๕ ของแข็งแขวนลอยทั้งหมด (Total Suspended Solids) ไม่เกิน ๕๐ มิลลิกรัมต่อลิตร
- ๔.๖ บีโอดี (Biochemical Oxygen Demand) ไม่เกิน ๒๐ มิลลิกรัมต่อลิตร
- ๔.๗ ซีโอดี (Chemical Oxygen Demand) ไม่เกิน ๑๒๐ มิลลิกรัมต่อลิตร
- ๔.๘ ซัลไฟด์ (Sulfide) ไม่เกิน ๑ มิลลิกรัมต่อลิตร
- ๔.๙ ไซยาไนด์ (Cyanides HCN) ไม่เกิน ๐.๒ มิลลิกรัมต่อลิตร
- ๔.๑๐ น้ำมันและไขมัน (Fat Oil and Grease) ไม่เกิน ๕ มิลลิกรัมต่อลิตร
- ๔.๑๑ พอร์มาลดีไฮด์ (Formaldehyde) ไม่เกิน ๑ มิลลิกรัมต่อลิตร
- ๔.๑๒ สารประกอบฟีนอล (Phenols) ไม่เกิน ๑ มิลลิกรัมต่อลิตร
- ๔.๑๓ คลอรีนอิสระ (Free Chlorine) ไม่เกิน ๑ มิลลิกรัมต่อลิตร
- ๔.๑๔ สารฆ่าศัตรูพืชและสัตว์ (Pesticide) ต้องตรวจไม่พบ
- ๔.๑๕ ทีเคเอ็น (Total Kjeldahl Nitrogen) ไม่เกิน ๑๐๐ มิลลิกรัมต่อลิตร
- ๔.๑๖ โลหะหนัก มีค่าดังนี้

มิลลิกรัมต่อลิตร

- (๑) สังกะสี (Zn) ไม่เกิน ๕.๐ มิลลิกรัมต่อลิตร
- (๒) โครเมียมเฮกซะวาเลนต์ (Hexavalent Chromium) ไม่เกิน ๐.๒๕ มิลลิกรัมต่อลิตร
- (๓) โครเมียมไตรวาเลนต์ (Trivalent Chromium) ไม่เกิน ๐.๓๕ มิลลิกรัมต่อลิตร
- (๔) สารหนู (As) ไม่เกิน ๐.๒๕ มิลลิกรัมต่อลิตร
- (๕) ทองแดง (Cu) ไม่เกิน ๒.๐ มิลลิกรัมต่อลิตร
- (๖)ปรอท (Hg) ไม่เกิน ๐.๐๐๕ มิลลิกรัมต่อลิตร
- (๗) แคดเมียม (Cd) ไม่เกิน ๐.๐๓ มิลลิกรัมต่อลิตร
- (๘) แบเรียม (Ba) ไม่เกิน ๑.๐ มิลลิกรัมต่อลิตร
- (๙) ซีลีเนียม (Se) ไม่เกิน ๐.๐๒ มิลลิกรัมต่อลิตร
- (๑๐) ตะกั่ว (Pb) ไม่เกิน ๐.๒ มิลลิกรัมต่อลิตร
- (๑๑) นิกเกิล (Ni) ไม่เกิน ๑.๐ มิลลิกรัมต่อลิตร
- (๑๒) แมงกานีส (Mn) ไม่เกิน ๕.๐ มิลลิกรัมต่อลิตร

ข้อ ๕ การตรวจสอบค่ามาตรฐานน้ำทิ้งจากโรงงานอุตสาหกรรม นิคมอุตสาหกรรม และเขตประกอบการอุตสาหกรรม ตามข้อ ๔ ให้ใช้วิธีดังต่อไปนี้

๕.๑ ความเป็นกรดและด่าง ให้ใช้เครื่องวัดความเป็นกรดและด่างของน้ำ (pH Meter) ที่มีความละเอียดไม่ต่ำกว่า ๐.๑ หน่วย

๕.๒ อุณหภูมิ ให้ใช้เครื่องวัดอุณหภูมิวัดขณะทำการเก็บตัวอย่าง

๕.๓ สี ให้ใช้วิธีเอดีเอ็มไอ (ADMI Method)

๕.๔ ของแข็งละลายน้ำทั้งหมด ให้ใช้วิธีระเหยตัวอย่างที่กรองผ่านกระดาษกรองใยแก้ว (Glass Fiber Filter Disk) และอบแห้งที่อุณหภูมิ ๑๘๐ องศาเซลเซียส เป็นเวลาอย่างน้อย ๑ ชั่วโมง

๕.๕ ของแข็งแขวนลอยทั้งหมด ให้ใช้วิธีกรองผ่านกระดาษกรองใยแก้ว (Glass Fiber Filter Disk) และอบแห้งที่อุณหภูมิ ๑๐๓ - ๑๐๕ องศาเซลเซียส เป็นเวลาอย่างน้อย ๑ ชั่วโมง

๕.๖ บีโอดี ให้ใช้วิธีบ่มตัวอย่างที่อุณหภูมิ ๒๐ องศาเซลเซียส เป็นเวลา ๕ วันติดต่อกัน และหาค่าออกซิเจนละลายด้วยวิธีเอไซด์โมดิฟิเคชัน (Azide Modification) หรือวิธีเมมเบรนอิเล็กโทรด (Membrane Electrode)

๕.๗ ซีโอดี ให้ใช้วิธีย่อยสลายโดยใช้โพแทสเซียมไดโครเมต (Potassium Dichromate)

๕.๘ ซัลไฟด์ ให้ใช้วิธีไอโอดิเมตริก (Iodometric Method) หรือวิธีเมทิลีนบลู (Methylene Blue Method)

๕.๙ ไชยานินด์ ให้ใช้การกลั่น (Distillation) และตรวจวัดด้วยวิธีเทียบสี (Colorimetric Method) หรือวิธี Flow Injection Analysis

๕.๑๐ น้ำมันและไขมัน ให้ใช้วิธีสกัดด้วยเทคนิค Liquid - Liquid Extraction หรือ Soxhlet Extraction ด้วยตัวทำละลายแล้วแยกหาน้ำหนักของน้ำมันและไขมัน

๕.๑๑ ฟอรัมาลดีไฮด์ ให้ใช้วิธีเทียบสี (Colorimetric Method)

๕.๑๒ สารประกอบฟีนอล ให้ใช้การกลั่น (Distillation) และตรวจวัดด้วยวิธีเทียบสี (Colorimetric Method)

๕.๑๓ คลอรีนอิสระ ให้ใช้วิธีไตเตรท (Titrimetric Method) หรือวิธีเทียบสี (Colorimetric Method)

๕.๑๔ สารฆ่าศัตรูพืชและสัตว์ ให้ใช้วิธีแก๊สโครมาโตกราฟี (Gas-Chromatographic Method)

๕.๑๕ ทีเคเอ็น ให้ใช้วิธีเจลดาล์ (Kjeldahl)

๕.๑๖ โลหะหนัก

(๑) สังกะสี ทองแดง แคดเมียม แบเรียม ตะกั่ว นิกเกิล และแมงกานีส ให้ใช้วิธีย่อยสลายตัวอย่างด้วยกรด (Acid digestion) และวัดหาปริมาณโลหะด้วยวิธีอะตอมมิคแอบซอร์ปชันสเปกโตรเมตรี (Atomic Absorption Spectrometry : AAS) หรือวิธีอินดักทีฟลีคัพเพลพลาสมา (Inductively Coupled Plasma)

## (๒) โครเมียม

(ก) โครเมียมทั้งหมด ให้ใช้วิธีย่อยสลายตัวอย่างด้วยกรด (Acid digestion) และวัดหาปริมาณโลหะด้วยวิธีอะตอมมิคแอบซอร์ปชันสเปกโตรเมตตรี (Atomic Absorption Spectrometry: AAS) หรือวิธีอินดักทีฟพลาสมา (Inductively Coupled Plasma)

(ข) โครเมียมเฮกซะวาเลนต์ ให้ใช้วิธีเทียบสี (Colorimetric Method) หรือวิธีสกัดและตรวจวัดด้วยวิธีอะตอมมิคแอบซอร์ปชันสเปกโตรเมตตรี (Atomic Absorption Spectrometry: AAS) หรือวิธีสกัดและตรวจวัดด้วยวิธีอินดักทีฟพลาสมา (Inductively Coupled Plasma)

(ค) โครเมียมไตรวาเลนต์ ให้ใช้วิธีคำนวณจากค่าส่วนต่างของโครเมียมทั้งหมดกับโครเมียมเฮกซะวาเลนต์

(๓) สารหนูและซีลีเนียม ให้ใช้วิธีอะตอมมิคแอบซอร์ปชันสเปกโตรโฟโตเมตตรี (Atomic Absorption Spectrophotometry) ชนิดไฮไดรด์เจเนอเรชัน (Hydride Generation) หรือวิธีอินดักทีฟพลาสมา (Inductively Coupled Plasma)

(๔) พรอท ให้ใช้วิธีโคลด์เวเปอร์อะตอมมิคแอบซอร์ปชันสเปกโตรเมตตรี (Cold Vapor Atomic Absorption Spectrometry) หรือวิธีโคลด์เวเปอร์อะตอมมิคฟลูออเรสเซนซ์สเปกโตรเมตตรี (Cold Vapor Atomic Fluorescence Spectrometry) หรือวิธีอินดักทีฟพลาสมา (Inductively Coupled Plasma)

ข้อ ๖ การตรวจสอบค่ามาตรฐานน้ำทิ้งจากโรงงานอุตสาหกรรม นิคมอุตสาหกรรม และเขตประกอบการอุตสาหกรรม ตามข้อ ๕ ให้เป็นไปตามคู่มือวิเคราะห์น้ำและน้ำเสียของสมาคมวิศวกรรมสิ่งแวดล้อมแห่งประเทศไทย หรือ Standard Methods for the Examination of Water and Wastewater ซึ่ง American Public Health Association, American Water Work Association และ Water Environment Federation ของประเทศสหรัฐอเมริกากำหนด หรือตามที่คณะกรรมการควบคุมมลพิษประกาศในราชกิจจานุเบกษา

ข้อ ๗ การเก็บตัวอย่างน้ำทิ้งเพื่อการตรวจสอบมาตรฐานควบคุมการระบายน้ำทิ้งจากโรงงานอุตสาหกรรม นิคมอุตสาหกรรม และเขตประกอบการอุตสาหกรรม ตามข้อ ๔ ให้เป็นดังต่อไปนี้

๗.๑ จุดเก็บตัวอย่าง ให้เก็บในจุดระบายทิ้งลงสู่แหล่งน้ำสาธารณะหรือออกสู่สิ่งแวดล้อมหรือจุดอื่นที่สามารถใช้เป็นตัวแทนของน้ำทิ้งที่ระบายออกจากโรงงานอุตสาหกรรม นิคมอุตสาหกรรม และเขตประกอบการอุตสาหกรรม ในกรณีมีการระบายทิ้งหลายจุดให้เก็บทุกจุด

๗.๒ วิธีการเก็บตัวอย่างน้ำทิ้ง ณ จุดเก็บตัวอย่างตาม ๗.๑ ให้เก็บแบบจ้วง (Grab Sample)

ข้อ ๘ ประกาศนี้ไม่ใช้บังคับกับแหล่งกำเนิดมลพิษที่มีการกำหนดมาตรฐานควบคุมการระบายน้ำทิ้งตามกฎหมายว่าด้วยการส่งเสริมและรักษาคุณภาพสิ่งแวดล้อมแห่งชาติไว้เป็นการเฉพาะ

ข้อ ๙ ประกาศนี้ให้ใช้บังคับเมื่อพ้นกำหนดหนึ่งปีนับจากแต่วันประกาศในราชกิจจานุเบกษาเป็นต้นไป

ประกาศ ณ วันที่ ๒๙ มีนาคม พ.ศ. ๒๕๕๙

พลเอก สุรศักดิ์ กาญจนรัตน์

รัฐมนตรีว่าการกระทรวงทรัพยากรธรรมชาติและสิ่งแวดล้อม