



---

## แผนฉุกเฉิน

# นิคมอุตสาหกรรมเหมราชอีสเทิร์นซีบอร์ด 2

## *(EMERGENCY PLAN)*

---

ประกาศใช้โดย

(นายชนินทร์ ทรัพย์บุญเรือง)

VP

เอกสารฉบับนี้ เริ่มใช้วันที่ 1 ธันวาคม 2559 ถึง วันที่ 30 พฤศจิกายน 2560

และจะได้รับการทบทวนทุก 1 ปี หากต้องการฉบับล่าสุดกรุณาติดต่อฝ่ายความปลอดภัย อาชีวอนามัยและ  
สิ่งแวดล้อม

นิคมอุตสาหกรรมเหมราชอีสเทิร์นซีบอร์ดอินดัสเตรียลเอสเตท 2

อำเภอบ้านบึง จังหวัด ชลบุรี

โทรศัพท์ (033) 010-989-90 Fax No. (033) 010-0991

## แผนควบคุมภาวะฉุกเฉิน

### (EMERGENCY PLAN)

แผนฉุกเฉินนี้ใช้เป็นแนวทางปฏิบัติเมื่อเกิดเหตุเพลิงไหม้ หรือเกิดอุบัติเหตุอื่นๆ ต่อทรัพย์สินอาคาร สำนักงานนิคมอุตสาหกรรมเหมราชอีสเทิร์นซีบอร์ด 2 โรงกรองน้ำ โรงบำบัดน้ำเสีย และพื้นที่ภายนอก โรงงาน ที่อยู่ในความรับผิดชอบของ บริษัท เหมราชพัฒนาที่ดิน จำกัด (มหาชน) รวมทั้งร่วมประสานงาน กับโรงงานที่ตั้งอยู่ภายในเขตนิคมฯ เมื่อเกิดเหตุอุบัติเหตุ หรือเกิดเหตุการณ์ฉุกเฉิน ทั้งนี้แผนฉุกเฉินฉบับนี้ ได้ปรับปรุงให้สอดคล้องกับแผนปฏิบัติการภาวะฉุกเฉินด้านสารเคมีและวัตถุอันตราย จังหวัดระยอง ฉบับ พฤษภาคม 2553

#### 1. วัตถุประสงค์ (Objective)

วัตถุประสงค์ของแผนฉุกเฉินหรือแผนปฏิบัติการมีดังนี้

- 1.1 ระวังเหตุเพื่อลด อันตราย และความเสียหายต่อชีวิตคน และชุมชนให้มัน้อยที่สุด
- 1.2 รักษาทรัพย์สิน และอุปกรณ์มิให้เกิดความเสียหายให้มัน้อยที่สุด
- 1.3 เป็นแบบแผน และแนวทางปฏิบัติ สำหรับใช้ขณะเกิดเหตุฉุกเฉิน ภายในนิคมอุตสาหกรรมเหมราช อีสเทิร์นซีบอร์ด 2 โดยจะกำหนดหน้าที่ที่รับผิดชอบของแต่ละหน่วยงาน ทั้งในส่วนที่เกี่ยวข้อง โดยตรง หรือไม่เกี่ยวข้องก็ตาม ในการระงับเหตุ
- 1.4 เพื่อช่วยเหลือผู้ป่วย/ผู้ที่ได้รับบาดเจ็บ หรือผู้ที่ประสบเหตุ
- 1.5 สำหรับเป็นแบบอย่างในการฝึกซ้อม เพื่อเตรียมพร้อมที่จะรับกับสถานการณ์ที่จะเกิดขึ้นได้ดังนี้ เพื่อให้เจ้าหน้าที่ และผู้รับผิดชอบเกิดความชำนาญ และนำข้อผิดพลาด, ข้อบกพร่อง มาปรับปรุง และแก้ไขต่อไป
- 1.6 เพื่อการฟื้นฟูและปรับปรุงสถานที่เกิดเหตุให้กลับสู่สภาพปกติ

#### 2. ขอบเขต (Scope)

แผนฉุกเฉินตามระเบียบนี้ครอบคลุมถึงเหตุการณ์ฉุกเฉินที่เกิดขึ้นภายในนิคมอุตสาหกรรมเหมราช อีสเทิร์นซีบอร์ด 2 รวมถึงระบบท่อส่งก๊าซและผลกระทบต่อบริษัทหรือชุมชนข้างเคียง โดยมีขอบเขตของ เหตุฉุกเฉินดังนี้

- 2.1 กรณีเกิดเหตุเพลิงไหม้ / เกิดการระเบิด
- 2.2 กรณีรถบรรทุกสารเคมี พลิกคว่ำ
- 2.3 กรณีเกิดเหตุจากระบบท่อส่งผลิตภัณฑ์, ท่อส่งก๊าซ PTT.
- 2.4 กรณีเหตุที่เกิดจากโรงงานภายในนิคมอุตสาหกรรม ที่ส่งผลกระทบต่อส่วนรวม

### 3. คำจำกัดความ

- 3.1 **อุบัติเหตุภัยสารเคมี** หมายถึง ภัยที่เกิดขึ้นจากสารเคมีและวัตถุอันตราย อันมีผลกระทบต่อสาธารณสุข ไม่ว่าจะเกิดจากธรรมชาติ มีผู้ทำให้เกิดขึ้น อุบัติเหตุ หรือเหตุอื่นใด ซึ่งก่อให้เกิดอันตรายแก่ชีวิตร่างกายของประชาชน หรือความเสียหายแก่ทรัพย์สินของประชาชนหรือของรัฐ และสิ่งแวดล้อม
- 3.2 **การป้องกัน (Prevention)** หมายถึง มาตรการและกิจกรรมต่างๆ ที่กำหนดขึ้นล่วงหน้า ทั้งทางด้านโครงสร้าง (Structural Approach) และที่ไม่มีด้าน โครงสร้าง (Non Structural Approach) เพื่อลดหรือควบคุมผลกระทบในทางลบจากสาธารณภัย
- 3.3 **การลดผลกระทบ (Mitigation)** หมายถึง กิจกรรมหรือวิธีการต่างๆ เพื่อหลีกเลี่ยงและลดผลกระทบทางลบจากสาธารณภัย และยังหมายถึงการลดและป้องกันมิให้เกิดเหตุหรือลดโอกาสที่อาจก่อให้เกิดสาธารณภัย
- 3.4 **การเตรียมความพร้อม (Preparedness)** หมายถึง มาตรการและกิจกรรมที่ดำเนินการล่วงหน้าก่อนเกิดสาธารณภัย เพื่อเตรียมพร้อมการจัดการในสถานการณ์ฉุกเฉิน ให้สามารถรับมือกับผลกระทบจากสาธารณภัยได้อย่างทันการณ์ และมีประสิทธิภาพ
- 3.5 **ภาวะฉุกเฉิน (Emergency)** หมายถึง สภาวะที่มีอันตรายหรืออันตรายแฝงสูง ซึ่งเมื่อเกิดขึ้นแล้วส่งผลกระทบต่อชีวิต ทรัพย์สิน สิ่งแวดล้อม หรือเป็นสภาวะที่เกิดขึ้นแล้วไม่สามารถควบคุมให้อยู่ในสภาวะปกติได้ในเวลาอันจำกัด
- 3.6 **การฟื้นฟูบูรณะ (Rehabilitation)** หมายถึง การฟื้นฟูสภาพเพื่อทำให้สิ่งที่ถูกทำลายหรือได้รับความเสียหายจากสาธารณภัยได้รับการช่วยเหลือ แก้ไขให้กลับคืนสู่สภาพเดิมหรือดีกว่าเดิม รวมทั้งให้ผู้ประสบภัยสามารถดำรงชีวิตตามสภาพปกติได้โดยเร็ว
- 3.7 **พื้นที่เสี่ยง (Risk Area)** หมายถึง สถานที่ตั้งที่มีโอกาสหรือความเป็นไปได้ที่เหตุการณ์ใดเหตุการณ์หนึ่งจะเกิดขึ้น และนำมาซึ่งผลกระทบทางลบต่างๆ ต่อวิถีชุมชนและทรัพย์สินของประชาชน
- 3.8 **ภัยที่เกิดจากสารเคมีและวัตถุอันตราย** หมายถึง ภัยที่เกิดจากสารเคมีและวัตถุอันตรายรั่วไหล เพลิงไหม้และการระเบิด ซึ่งเกี่ยวข้องกับสถานที่ที่มีการเก็บ การใช้ การบรรจุ และการขนส่ง ทั้งที่เคลื่อนที่ได้และไม่ได้
- 3.9 **สารเคมีและวัตถุอันตราย** หมายถึง สิ่งที่มีลักษณะอย่างใดอย่างหนึ่ง ดังต่อไปนี้
  - (1) วัตถุที่ระเบิดได้ หมายถึง เป็นสารที่เกิดการระเบิดได้ เมื่อได้รับความร้อน เปลวไฟ ถูกกระแทกหรือจุดระเบิด เช่น กระจุนปืน ดินระเบิด ดินปืน ตัวจุดระเบิดพลู แก๊ป ประทัด ดอกไม้ไฟ เป็นต้น
  - (2) ก๊าซ หมายถึง ก๊าซที่สามารถติดไฟได้ง่ายเมื่อได้รับความร้อน หรือ เปลวไฟ เช่น ก๊าซหุงต้ม ก๊าซไฮโดรเจน ก๊าซบิวเทน เป็นต้น หรือก๊าซที่เมื่อสูดดมกลืนหรือสัมผัสถูกร่างกายแล้ว ทำให้เกิดอันตรายต่อ

สุขภาพและอาจเสียชีวิตได้ เช่น ก๊าซคลอรีน ก๊าซแอมโมเนีย เป็นต้น หรือ ก๊าซที่ถูกอัดไว้ในถังด้วยความดันสูงเมื่อถูกกระแทกอย่างแรงอาจเกิดระเบิดได้ เช่น ก๊าซคาร์บอนไดออกไซด์ ก๊าซออกซิเจน เป็นต้น

(3) ของเหลวไวไฟ หมายถึง ของเหลวที่สามารถติดไฟได้ง่ายเมื่อได้รับความร้อนหรือเปลวไฟ เช่น บิวเทน เมทิลแอลกอฮอล์ เอทิลแอลกอฮอล์ น้ำมัน เป็นต้น

(4) ของแข็งไวไฟ หมายถึง สารที่ลุกไหม้ได้ง่ายเมื่อได้รับความร้อนหรือ เปลวไฟ เช่น ไม้ขีดไฟ กำมะถัน ฟอสฟอรัส ลิทโมส เป็นต้น หรือสารที่เมื่อถูกน้ำหรือความชื้นจะทำให้เกิดก๊าซไวไฟ ซึ่งลุกไหม้ได้ เช่น แคลเซียมคาร์ไบด์ โซเดียม เป็นต้น

(5) สารออกซิไดซ์และสารเปอร์ออกไซด์อินทรีย์ หมายถึง สารที่ตัวเองไม่เกิดการลุกไหม้ แต่ช่วยให้สารอื่นลุกไหม้ได้โดยสลายตัวให้ก๊าซออกซิเจนออกมา เช่น ปุ๋ยแอมโมเนียมไนเตรท ด่างทับทิม เป็นต้น หรือ สารที่สลายตัวแล้วให้ก๊าซออกซิเจน ซึ่งจะทำให้ตัวเองและสารอื่นเกิดการลุกไหม้ เช่น อะเซทิลเพอร์ออกไซด์ เป็นต้น

(6) สารมีพิษและสารติดเชื้อโรค หมายถึง สารที่เมื่อกิน สัมผัสกับผิวหนัง หรือสูดดมหายใจรับสารนี้แล้ว เป็นอันตรายต่อร่างกายและอาจทำให้เสียชีวิตได้ เช่น พรอท ตะกั่ว แคดเมียม ยาฆ่าแมลง หรือ สารที่ปนเปื้อนกับอาหารแล้วกินเข้าไปจะเป็นอันตราย เช่น สารละลายพลาสติก หรือสารติดเชื้อ ใต้แก๊ว เชื้อจุลินทรีย์ เป็นต้น

(7) วัสดุแก๊วมันตรังสี หมายถึง ธาตุหรือสารประกอบใด ๆ ที่มีองค์ประกอบส่วนหนึ่ง มีโครงสร้างภายในอะตอมไม่คงตัว และสลายตัวโดยการปลดปล่อยรังสีออกมาเช่น โคบอลต์-60 เรเดียม-226 เป็นต้น

(8) สารกัดกร่อน หมายถึง สารที่มีคุณสมบัติในการทำลายเนื้อเยื่อของร่างกาย เช่น กรด ด่าง เป็นต้น

(9) สารหรือวัตถุอื่นที่อาจเป็นอันตรายได้ หมายถึง สารที่ไม่ได้จัดอยู่ในประเภทใดใน 8 ประเภทข้างต้นแต่สามารถก่อให้เกิดอันตรายได้ เช่น สารคลอโรฟลูออโรคาร์บอน (CFC) เป็นต้น

**3.10 ผู้บัญชาการ เหตุการณ์ (IC : Incident Command)** หมายถึง ผู้ว่าราชการจังหวัด (ผู้อำนวยการจังหวัด) นายอำเภอ (ผู้อำนวยการอำเภอ) นายกองต./เทศบาล (ผู้อำนวยการท้องถิ่น)

**3.11 ผู้อำนวยการในภาวะฉุกเฉิน (ED : Emergency Director)** หมายถึง ผู้สั่งการสูงสุดของโรงงาน และเป็นผู้ให้ข้อมูลแก่หน่วยงานที่เข้าร่วมปฏิบัติการ

**3.12 ผู้สั่งการ ณ ที่เกิดเหตุ (OC : On-scene Commander)** หมายถึง สั่งการ ณ จุดเกิดเหตุ ทำหน้าที่ควบคุมสถานการณ์ และสั่งการ บริเวณที่เกิดเหตุ

**3.13 ผู้ประสานงานของโรงงาน (MC : MUTUAL AID CO-ORDINATOR)** หมายถึง ผู้ทำหน้าที่ประสานงานกับหน่วยสนับสนุนจากภายนอก ให้การต้อนรับ แจ้งข้อมูลข่าวสาร และการประสานการปฏิบัติ

กับกองอำนาจป้องกันและบรรเทาสาธารณภัยองค์กรปกครองส่วนท้องถิ่นแห่งพื้นที่ กองอำนาจป้องกันและบรรเทาสาธารณภัยอำเภอ หรือโรงงานข้างเคียง

**3.14 หัวหน้าทีมดับเพลิง (FC :Fire Chief)** หมายถึง ผู้ที่ทำหน้าที่เป็นหัวหน้าชุดดับเพลิง ทำหน้าที่ควบคุม บัญชาการ และสั่งการหัวหน้าชุดดับเพลิงต่างๆ ในที่เกิดเหตุ โดยปฏิบัติการภายใต้คำสั่งการของ OC

**3.15 หัวหน้าชุดดับเพลิง (FL :Fire Leader )** หมายถึง ผู้ที่ทำหน้าที่เป็นหัวหน้าพนักงานดับเพลิง ทำหน้าที่เป็นผู้ควบคุมพนักงานดับเพลิงโดยรับคำสั่งจาก FC

**3.16 ทีมโต้ภาวะฉุกเฉิน หรือทีมระงับเหตุ (ERT :Emergency Respond Team)** หมายถึง ทีมโต้ภาวะฉุกเฉิน หรือทีมระงับเหตุฉุกเฉิน

**3.17 ทีมปฐมพยาบาล (FT :First Aid Team)** หมายถึง ผู้ที่ทำหน้าที่การปฐมพยาบาลผู้ที่ได้รับบาดเจ็บ หรือได้ผลกระทบจากเหตุฉุกเฉิน

**3.18 ทีมสนับสนุน และทีมอพยพ (ST : Support Team and evacuation team)** หมายถึง ผู้ที่ทำหน้าที่ให้การสนับสนุนกับทุกทีมที่เกี่ยวข้องกับการควบคุมเหตุฉุกเฉิน และทำหน้าที่นำผู้ที่ไม่เกี่ยวข้องกับการควบคุมเหตุฉุกเฉินอพยพไปยังจุดรวมผลหรือจุดที่ปลอดภัย พร้อมรายงานจำนวนพนักงานที่อพยพทั้งหมดให้กับ ED รับทราบ

**3.19 ทีมจราจร และรักษาความปลอดภัย (TT : Traffic Team)** หมายถึง ผู้ที่ทำหน้าที่อำนวยความสะดวกด้านการจราจรรวมถึงการปิดกั้นการจราจรเพื่อไม่ให้ผู้ที่ไม่เกี่ยวข้องเข้าไปยังบริเวณที่เกิดเหตุฉุกเฉิน และรักษาความปลอดภัย

**3.20 ทีมที่ปรึกษา (CT : Consultant Team)** หมายถึง ผู้ที่มีความเชี่ยวชาญเฉพาะด้านและสามารถให้การปรึกษาหรือแนะนำเกี่ยวกับการควบคุมเหตุฉุกเฉินให้กับ ED

**3.21 ทีมตัดแยกระบบ (IT : Isolation Team)** หมายถึง ผู้ที่ทำหน้าที่ให้การสนับสนุนการตัดแยกระบบไฟฟ้าหรือระบบการทำงานของเครื่องจักรรวมถึงการตัดการหมุนเนื่องเชื้อเพลิงที่เป็นของเหลวที่ขนส่งทางท่อโดยการ ปิดวาล์ว, บล็อกวาล์ว (Block valve)

**3.22 ชุมนุมประท้วง** หมายถึง การรวมตัวกันของพนักงานบริษัทที่อยู่ในนิคมอุตสาหกรรมฯ จำนวนมาก เพื่อเรียกร้องสิทธิในการจ้างงานต่างๆ

**3.23 จุดรวมพล (Assembly Point)** หมายถึง จุดรวมพลในกรณีที่ต้องอพยพคนจากจุดที่เกิดเพลิงไหม้หรือเหตุฉุกเฉินต่างๆที่ไม่สามารถควบคุมสถานการณ์ได้ ไปยังจุดที่ปลอดภัยที่สุด

**3.24 อัคคีภัย** หมายถึง ภัยอันตรายอันเกิดจากไฟที่ขาดการควบคุมดูแล ทำให้เกิดการติดต่อกลุกลามไปตามบริเวณที่มีเชื้อเพลิงเกิดการลุกไหม้ต่อเนื่อง

**3.25 วัตถุอันตราย** หมายถึง ภัยธรรมชาติซึ่งเกิดจากพายุลมแรง จนทำให้เกิดความเสียหายแก่อาคารบ้านเรือน ต้นไม้ และสิ่งก่อสร้าง

3.26 อุทกภัย หมายถึง ภัยที่เกิดขึ้นเนื่องจากมีน้ำเป็นสาเหตุ อาจจะเป็นน้ำท่วม น้ำป่า หรืออื่น ๆ โดยปกติอุทกภัยเกิดจากฝนตกหนักต่อเนื่องกันเป็นเวลานาน

#### 4. การปฏิบัติการควบคุมภาวะฉุกเฉิน

กำหนดให้มีการจัดระดับชั้นเหตุภาวะฉุกเฉินของกลุ่มนิคมอุตสาหกรรมเหมราชอีสเทิร์นซีบอร์ด 2 ไว้ 3 ระดับ ดังนี้

- เหตุการณ์ผิดปกติ : เหตุการณ์ที่ส่งผลกระทบต่อหรืออาจก่อให้เกิดผลกระทบต่อชุมชนและโรงงานข้างเคียง เนื่องจากกิจกรรมของผู้ประกอบการ หรือเหตุฉุกเฉินที่เกิดขึ้นแล้ว บริษัทหรือหน่วยงานที่เกิดขึ้นนั้นสามารถควบคุมและระงับเหตุฉุกเฉิน ได้ตนเองโดยใช้กำลังคนและอุปกรณ์ที่ตนเองมีอยู่ (รวมถึงการขอความช่วยเหลือจากหน่วยงานที่ทำสัญญาให้ความช่วยเหลือกรณีเกิดเหตุฉุกเฉินไว้)

##### หมายเหตุ

เป็นระดับที่เกิดขึ้นในนิคมอุตสาหกรรม, โรงงานอุตสาหกรรม/สถานประกอบการ เป็นเหตุฉุกเฉินในโรงงาน หรือตามเส้นทางขนส่ง หรือแนวท่อส่งผลิตภัณฑ์ ซึ่งเจ้าหน้าที่ของโรงงาน/สถานประกอบการที่เกิดเหตุ หรือ โรงงานใกล้เคียงจุดบนเส้นทางที่เกิดอุบัติเหตุจากการขนส่ง หรือผู้ประกอบการต้นเหตุ สามารถควบคุมสถานการณ์และระงับเหตุได้ โดยแบ่งประเภท ไว้ ดังนี้

- เรื่องอุบัติเหตุบนท้องถนน สามารถควบคุมสถานการณ์และระงับเหตุได้
  - พบอุบัติเหตุเกี่ยวกับรถส่วนบุคคล กีดขวางการจราจร/ไม่กีดขวางการจราจร
  - เกิดอุบัติเหตุเกี่ยวกับรถบรรทุกวัตถุอันตรายและผลิตภัณฑ์ ไม่มีสารเคมีรั่วไหล กีดขวางการจราจร/ไม่กีดขวางการจราจร
  - เกิดอุบัติเหตุเกี่ยวกับรถบรรทุกวัตถุอันตรายและผลิตภัณฑ์ มีสารเคมีรั่วไหล กีดขวางการจราจร/ไม่กีดขวางการจราจร
  - เหตุการณ์ผิดปกติอื่น ๆ ที่เกี่ยวข้องกับประเภท เรื่องอุบัติเหตุบนท้องถนน
- การดำเนินงานที่ไม่ใช่การดำเนินงานปกติ สามารถควบคุมสถานการณ์และระงับเหตุได้ เช่น การหยุดปฏิบัติงานฉุกเฉิน (EMERGENCY SHUT DOWN) การหยุดปฏิบัติงานเพื่อซ่อมบำรุงทั้งระบบ (TURNAROUND) การเริ่ม

ปฏิบัติงานระบบ (START UP) ทดสอบระบบ (COMMISSION) การ  
ดำเนินงานอื่น ๆ ซึ่งก่อให้เกิดผลกระทบ ดังนี้

- เกิดเสียงดังผิดปกติ
- แสงสว่างจ้าและความร้อน จากห่อเผา (Flare)
- กลิ่น, ฝุ่น ก่อให้เกิดผลกระทบต่อทั้งภายใน / ภายนอก และก่อความ  
เดือนร้อน รำคาญ

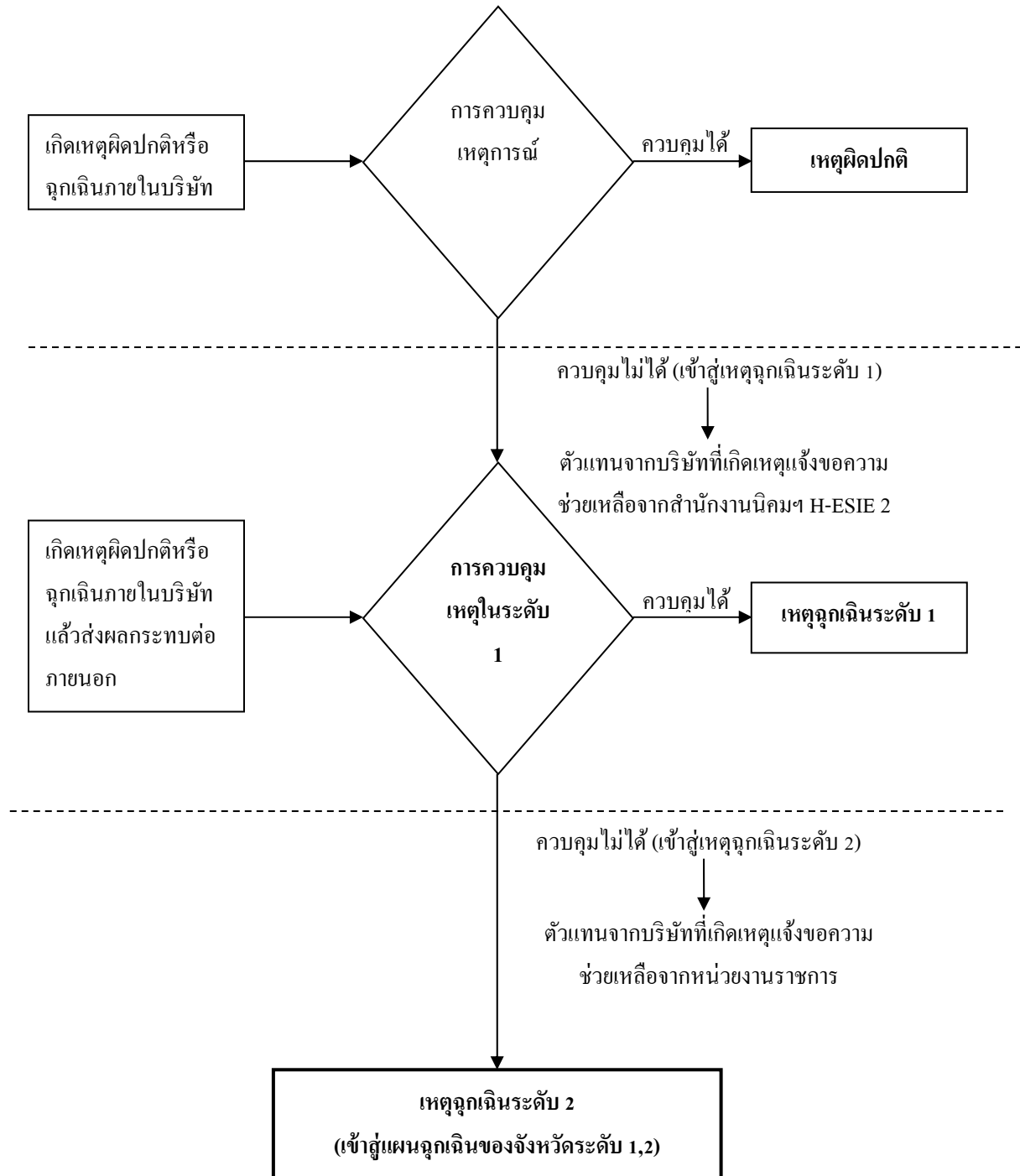
➤ เหตุฉุกเฉินของโรงงาน สามารถควบคุมสถานการณ์และระงับเหตุได้ เช่น

- เหตุอัคคีภัยหรือระเบิด
- เหตุรั่วไหล ระเหย ของสารเคมีหรือผลิตภัณฑ์ เช่น ก๊าซพิษ, ก๊าซ  
ไวไฟ, ก๊าซเฉื่อย, น้ำมันหกรั่วไหล เป็นต้น
- เหตุสารกัมมันตภาพรังสีรั่วไหล
- เหตุอื่นๆ ที่ทำอันตรายต่อสิ่งแวดล้อมและสุขภาพ
- เหตุจากการขนส่งทางท่อ และผลกระทบที่มีต่อระบบท่อผลิตภัณฑ์  
สามารถควบคุมสถานการณ์และระงับเหตุได้

- **เหตุฉุกเฉินระดับ 1** : เหตุฉุกเฉินที่เกิดขึ้นต่อเนื่องจากเหตุผิดปกติหรือเหตุฉุกเฉินที่มีความรุนแรง  
ส่งผลกระทบต่อภายนอกทันที โดยบริษัทหรือหน่วยงานที่เกิดเหตุนั้นไม่สามารถควบคุม  
เหตุการณ์ดังกล่าวได้ ด้วยกำลังคนและอุปกรณ์ของบริษัทหรือหน่วยงานที่เกิดเหตุ ต้องขอความ  
ช่วยเหลือจากสำนักงานนิคมฯ และหน่วยงานภายนอกอื่นๆ โดยบริษัทหรือหน่วยงานที่เกิดเหตุ  
ฉุกเฉินนั้นแจ้งร้องขอความช่วยเหลือจากสำนักงานนิคมฯ ก่อนที่จะขอความช่วยเหลือไปยัง  
หน่วยงานราชการภายนอก
- **เหตุฉุกเฉินระดับ 2** : เหตุฉุกเฉินต่อเนื่องจากเหตุฉุกเฉินระดับ 1 หรือเหตุฉุกเฉินที่เกิดขึ้นแล้วมี  
ผลกระทบต่อเนื่องถึงหน่วยงานภายนอกทั้ง โรงงานและชุมชนใกล้เคียงหรือส่งผลกระทบต่อ  
สิ่งแวดล้อมอย่างรุนแรงเป็นวงกว้างทันที เกินความสามารถของบริษัทที่เกิดเหตุ และทีมระงับเหตุ  
ตามแผนฉุกเฉินของสำนักงานนิคมฯ และหรือบริษัทภายนอกอื่นๆ ที่จะระงับเหตุหรือควบคุม  
สถานการณ์ไว้ได้ ต้องขอความช่วยเหลือจากกองอำนาจการป้องกันและบรรเทาสาธารณภัย  
องค์กรปกครองท้องถิ่นพื้นที่ (อ.บ.ต.คลองแก้ว, อ.บ.ต.เขาคันทรง) และหรือกองอำนาจการป้องกัน  
และบรรเทาสาธารณภัยจังหวัดชลบุรี เพื่อดำเนินการระงับเหตุหรือควบคุมสถานการณ์ หรืออพยพ  
(เข้าสู่แผนป้องกันบรรเทาสาธารณภัย จังหวัดชลบุรี พ.ศ. 2553-2560 ระดับ 1 หรือระดับ 2  
ตามลำดับ)



แผนผังการจัดระดับเหตุฉุกเฉินของนิคมอุตสาหกรรมเหมราชอีสเทิร์นซีบอร์ด





5. แนวทางการสื่อสาร (Communication) กำหนดให้มีการสื่อสารตามรูปแบบ ช่องทางและคลื่นความถี่วิทยุสื่อสารสำหรับกรณีเกิดเหตุการณ์ผิดปกติ การระงับเหตุฉุกเฉิน ดังนี้

5.1 การแจ้งเหตุจากบริษัทที่เกิดเหตุ

เมื่อมีเหตุผิดปกติหรือเหตุฉุกเฉินที่อาจส่งผลกระทบต่อหน่วยงานภายนอกและสิ่งแวดล้อม ให้บริษัทหรือหน่วยงานที่เกิดเหตุแจ้งหน่วยงานที่เกี่ยวข้องตามที่ระบุไว้ในแผนปฏิบัติการภาวะฉุกเฉินนิคมอุตสาหกรรมเหมราชอีสเทิร์นซีบอร์ด 2 ดังนี้

- 5.1.1 ทันทีที่เกิดเหตุการณ์ผิดปกติหรือเหตุฉุกเฉินให้แจ้ง ศูนย์ควบคุมภาวะฉุกเฉินนิคมอุตสาหกรรมเหมราชอีสเทิร์นซีบอร์ด 2 เพื่อทราบทันที หรือแจ้งขอความช่วยเหลือทางหมายเลขโทรศัพท์ 033-005019-20 หรือทางวิทยุสื่อสาร Citizens band (CB) ช่อง 22 หรือคลื่นความถี่ 245.2625 MHz
- 5.1.2 แจ้งบริษัทข้างเคียง ที่อาจได้รับผลกระทบจากการเกิดเหตุการณ์ผิดปกติหรือเหตุฉุกเฉินตามลำดับความสำคัญ
- 5.1.3 แจ้งงานป้องกันบรรเทาสาธารณภัยอำเภอบ้านบึง เช่น อ.บ.ต.คลองแก้ว, อ.บ.ต.เขาคันทรง เป็นต้น
- 5.1.4 แจ้งโรงพยาบาลท้องที่ที่อยู่ใกล้กับบริษัทที่เกิดเหตุ

5.2 การแจ้งกรณีที่มีการอพยพออกนอกบริษัท

ให้บริษัทที่เกิดเหตุหรือบริษัทที่ได้รับผลกระทบที่จำเป็นต้องอพยพขอให้ปฏิบัติตามดังนี้

- 5.2.1 กรณีทำการอพยพได้เอง ขอให้บริษัทแจ้งมายังศูนย์ควบคุมภาวะฉุกเฉินนิคมอุตสาหกรรมเหมราชอีสเทิร์นซีบอร์ด 2 เพื่อรับทราบสถานการณ์
- 5.2.2 กรณีที่ร้องขอความช่วยเหลือในการดำเนินการอพยพ ให้แจ้งขอความช่วยเหลือที่ ศูนย์ควบคุมภาวะฉุกเฉินนิคมอุตสาหกรรมเหมราชอีสเทิร์นซีบอร์ด 2 เพื่อประสานงานดำเนินการช่วยเหลือการอพยพของพนักงานบริษัทที่เกิดเหตุหรือบริษัทที่ได้รับผลกระทบจากเหตุการณ์ผิดปกติหรือเหตุฉุกเฉิน

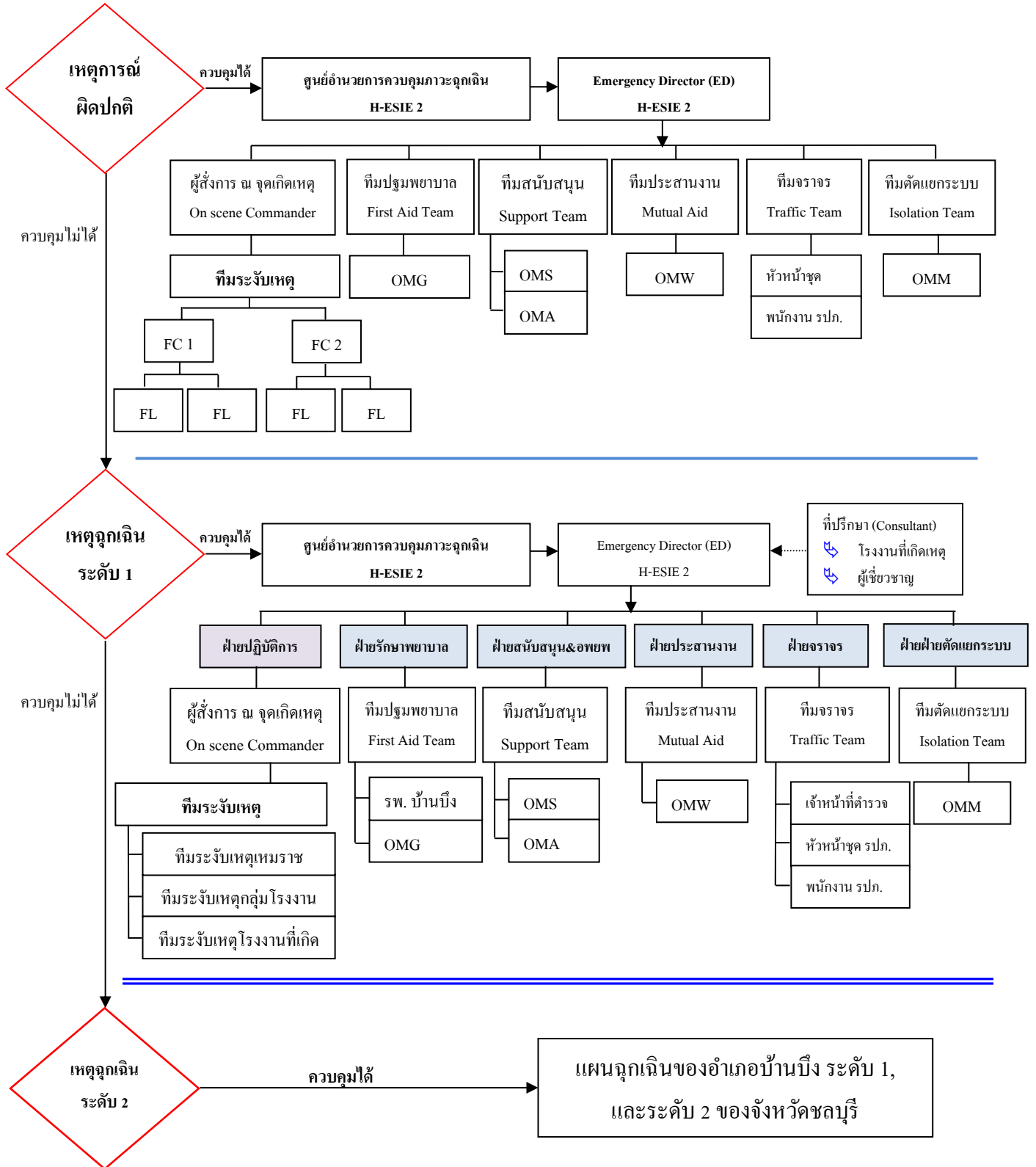
5.3 กรณีที่มีการซ่อมแผนฉุกเฉิน

ให้บริษัทที่จะทำการซ่อมแผนฉุกเฉินทำหนังสือแจ้งที่สำนักงานนิคมอุตสาหกรรมเหมราชอีสเทิร์นซีบอร์ด 2 สำหรับการประสานงาน และแจ้งบริษัทข้างเคียงเพื่อรับทราบ

6. โครงสร้างองค์กรตอบโต้ภาวะฉุกเฉิน

เพื่อให้การตอบโต้ภาวะฉุกเฉินเป็นไปอย่างต่อเนื่องและมีประสิทธิภาพ จึงได้กำหนดตำแหน่งและหน้าที่รับผิดชอบการตอบโต้ภาวะฉุกเฉิน ดังนี้

6.1 แผนผังการตอบโต้ภาวะฉุกเฉิน



6.2 ผู้ที่ดำรงตำแหน่งและหน้าที่ในแผนฉุกเฉิน

- หน้าที่ : เป็นผู้สั่งการสูงสุดของศูนย์ควบคุมภาวะฉุกเฉิน
- ตำแหน่ง : ผู้อำนวยการควบคุมภาวะฉุกเฉิน Emergency Director (ED)
- ผู้ทำหน้าที่ :

แผนฉุกเฉิน		
เหตุผิดปกติ ผู้ทำหน้าที่ ED	ระดับ 1 ผู้ทำหน้าที่ ED	ระดับ 2 ผู้ทำหน้าที่ ED
1. ผู้อำนวยการนิคมอุตสาหกรรม 2. ผู้อำนวยการปฏิบัติการ ฯ 3. ผู้จัดการฝ่ายความปลอดภัยและ สิ่งแวดล้อม 4. ผู้จัดการบริษัทหรือ โรงงานที่เกิด เหตุ	ในแผนฉุกเฉินของอำเภอบ้านบึง	ในแผนฉุกเฉินของจังหวัดชลบุรี

หน้าที่ในภาวะฉุกเฉิน

ในภาวะปกติ

- ☒ กำหนดนโยบายด้านความปลอดภัยและ การควบคุมภาวะฉุกเฉิน
- ☒ จัดตั้งองค์กรตอบโต้ภาวะฉุกเฉินได้อย่างมีประสิทธิภาพ
- ☒ จัดให้มีการฝึกซ้อมตามแผนควบคุมภาวะฉุกเฉินอย่างน้อยปีละ 2 ครั้ง
- ☒ จัดให้มีการ Audit ความพร้อมตามระเบียบการปฏิบัติการควบคุมภาวะฉุกเฉินอย่างน้อย ปีละ 2 ครั้ง

ในภาวะฉุกเฉิน

- ☒ ให้ผู้มีรายชื่อตามลำดับขั้นต้นเป็นผู้ดำรงตำแหน่งจนกว่าผู้ที่มีรายชื่อลำดับขั้นต่อไปจะมาถึง
- ☒ ประสานงานกับเจ้าหน้าที่ราชการที่เกี่ยวข้อง
- ☒ กรณีเหตุฉุกเฉิน ให้กลับเข้าสู่ศูนย์ควบคุมภาวะฉุกเฉิน (HESIE 2) ทันทีที่ได้รับแจ้งเหตุ
- ☒ ประสานงานกับ OC พิจารณาการประกาศ “ภาวะฉุกเฉิน” โดยแจ้งผู้เกี่ยวข้องและขอความช่วยเหลือจากภายนอกทันที หากพิจารณาว่ากำลังพลและเครื่องมืออุปกรณ์ที่มีอยู่ไม่สามารถควบคุมได้
- ☒ เมื่อประกาศภาวะฉุกเฉินแล้ว พิจารณาอพยพพนักงานที่ประจำอยู่ที่จุดเกิดเหตุให้ไปยังจุดรวมพลที่อยู่ใกล้ที่สุดดังนี้

- จุดรวมพล จุดที่ 1 HESIE 2 OFFICE
  - จุดรวมพล จุดที่ 2 HESIE 2 FIRE STATION
- ☞ อำนวยการตอบโต้ภาวะฉุกเฉินที่ ศูนย์ควบคุมภาวะฉุกเฉิน ทำหน้าที่เป็น ED โดยทำหน้าที่ควบคุมการตรวจสอบ และสนับสนุนการทำงานของทีมควบคุมภาวะฉุกเฉิน หากพบว่ามีการสั่งการผิดพลาด หรือเสี่ยงต่อความปลอดภัยของพนักงาน หรืออาจจะทำให้เกิดการขยายตัวของเหตุการณ์ ต้องทำการยับยั้ง และหากพิจารณาแล้วว่าหัวหน้าทีมช่วยเหลือสั่งการได้ ถูกต้องให้ดำเนินการสนับสนุนทั้งทางด้านกำลังคน วัสดุอุปกรณ์ และปัจจัยสำคัญอื่นๆ โดยพิจารณาถึงปัจจัย 2 ประการดังนี้
1. สร้างความปลอดภัยให้กับบุคคลในนิคมอุตสาหกรรมเหมราชอีสเทิร์นซีบอร์ด 2
    - ปกป้องและช่วยชีวิตพนักงาน
    - เคลื่อนย้ายผู้บาดเจ็บไปในที่ปลอดภัย
    - ตรวจสอบจำนวนพนักงานและค้นหาส่วนที่หายไป
  2. การตอบโต้ภาวะฉุกเฉินและดับเพลิง
    - ลดความรุนแรงของเหตุการณ์โดยให้เกิดความสูญเสียน้อยที่สุด
    - รักษาอุปกรณ์ที่อยู่ใกล้จุดเกิดเหตุไม่ให้เกิดความเสียหายหรือให้เสียหายน้อยที่สุด
    - ควบคุมไม่ให้เกิดการทำลายสภาพแวดล้อม
    - ประเมินสถานการณ์แล้วรายงานต่อผู้บังคับบัญชาาระดับสูงขึ้นไปทราบ
    - ให้การสนับสนุนการทำงานของทีมนตอบโต้ภาวะฉุกเฉิน
- ☞ เมื่อเหตุการณ์สงบ พิจารณายกเลิกภาวะฉุกเฉิน โดยประสานงานกับ On Scene Commander (OC)

### ภายหลังภาวะฉุกเฉิน

- ☞ รายงานผู้บริหารระดับสูงตามสายการบังคับบัญชา
- ☞ สอบสวนหาสาเหตุของการเกิดเหตุ
- ☞ ตรวจสอบข้อเท็จจริงของเหตุการณ์
- ☞ ประสานงานกับเจ้าหน้าที่ทางราชการและหน่วยงานที่เกี่ยวข้อง
- ☞ ทบทวนติดตามแผนงานกิจกรรมการส่งเสริมความปลอดภัย การป้องกันอุบัติเหตุ
- ☞ ออกเยี่ยมเยียนดูแลผู้ที่ได้รับความเสียหายจากเหตุการณ์เท่าที่เหมาะสม
- ☞ อำนวยการฟื้นฟูสภาพจุดเกิดเหตุให้สามารถกลับมาใช้งานได้ตามปกติโดยเร็ว

หน้าที่ : ควบคุมสถานการณ์และสั่งการบริเวณที่เกิดเหตุ  
 ตำแหน่ง : ผู้สั่งการ ณ จุดเกิดเหตุ On Scene Commander (OC)  
 ผู้ทำหน้าที่ :

แผนฉุกเฉิน		
เหตุผิดปกติ ผู้ทำหน้าที่ OC	ระดับ 1 ผู้ทำหน้าที่ OC	ระดับ 2 ผู้ทำหน้าที่ OC
1. ผู้จัดการฝ่ายความปลอดภัยและสิ่งแวดลอม 2. หัวหน้าส่วนความปลอดภัยและดับเพลิง 3. หัวหน้ากะความปลอดภัย 4. OC. ของบริษัท, โรงงานที่เกิดเหตุ	ในแผนฉุกเฉินของอำเภอบ้านบึง	ในแผนฉุกเฉินของจังหวัดชลบุรี

**หน้าที่ในแผนฉุกเฉิน**

**ในภาวะปกติ**

- ☒ ปฏิบัติตามกฎระเบียบด้านความปลอดภัยและสิ่งแวดลอม
- ☒ ตรวจสอบทดสอบระบบแจ้งเหตุ อุปกรณ์ดับเพลิงและอุปกรณ์ฉุกเฉินให้พร้อมใช้งาน
- ☒ ประสานงานการจัดการ และเตรียมความพร้อมของเครื่องมือ อุปกรณ์ สิ่งอำนวยความสะดวกต่างๆ ที่ใช้ในการควบคุมภาวะฉุกเฉิน
- ☒ จัดให้มีการฝึกซ้อมปฏิบัติการตามแผนฉุกเฉินภายในพื้นที่
- ☒ อบรมฝึกสอนเจ้าหน้าที่ให้มีความเข้าใจ ความชำนาญในการควบคุมเหตุฉุกเฉิน ตรวจสอบระบบน้ำดับเพลิงให้พร้อมใช้งาน และตรวจสอบอุปกรณ์ควบคุมสารเคมีหกรั่วไหล

**ในภาวะฉุกเฉิน**

- ☒ เมื่อมาถึงจุดเกิดเหตุ ให้ติดต่อรายตัวกับ ED ที่ศูนย์ควบคุมภาวะฉุกเฉิน
- ☒ การดำรงตำแหน่ง OC ให้เป็นไปตามลำดับในรายชื่อตามแผนฉุกเฉิน
- ☒ กรณีผู้ที่มีลำดับสูงสุดไม่อยู่ในพื้นที่ปฏิบัติงานหรือเดินทางมายังไม่ถึง ให้ผู้ที่มีรายชื่อตามลำดับแผนฉุกเฉินลงมา / ผู้ที่มีรายชื่ออยู่ในที่เกิดเหตุ / มาถึงจุดเกิดเหตุก่อนให้ทำหน้าที่ OC ก่อน จนกว่าผู้ที่มีรายชื่อในลำดับต้นมาถึง

- ☞ เมื่อมาถึงจุดเกิดเหตุ ให้ประเมินสถานการณ์ เพื่อพิจารณาว่าเหตุการณ์มีแนวโน้มลุกลามขยายตัว ไม่สามารถควบคุมได้ ให้รายงานตรงต่อ ED เพื่อพิจารณา “ประกาศภาวะฉุกเฉิน”
- ☞ ดำเนินการให้ทีมตอบโต้ภาวะฉุกเฉินทำการตอบโต้ภาวะฉุกเฉินเป็นไปอย่างมีประสิทธิภาพมากที่สุด และควบคุมการใช้อุปกรณ์ควบคุมภาวะฉุกเฉินเป็นไปอย่างมีประสิทธิภาพมากที่สุด และปลอดภัยมากที่สุด
- ☞ สั่งการควบคุมเพลิง หรือสารเคมีรั่วไหลในเบื้องต้น เพื่อควบคุมให้อยู่ในพื้นที่ที่จำกัด
- ☞ ประสานกับ ED เพื่อพิจารณาตัดสินใจสั่งหยุดการผลิตในโรงงานเพื่อป้องกันการลุกลาม

**ภายหลังภาวะฉุกเฉิน**

- ☞ สำรวจความเสียหายของพื้นที่ อุปกรณ์ ดำเนินการจัดหามาทดแทน
- ☞ ร่วมสอบสวนหาสาเหตุของเหตุฉุกเฉิน
- ☞ ร่วมกับ ED อำนวยความสะดวกฟื้นฟูสภาพจุดเกิดเหตุให้สามารถกลับมาใช้งานได้ตามปกติโดยเร็ว

\*\*\* \_\_\_\_\_ \*\*\*

หน้าที่ : ควบคุมทีมตอบโต้และระงับเหตุฉุกเฉิน  
 ตำแหน่ง : ผู้ควบคุมทีมระงับเหตุฉุกเฉิน Fire Chief (FC)  
 ผู้ทำหน้าที่ :

แผนฉุกเฉิน		
เหตุผิดปกติ ผู้ทำหน้าที่ FC	ระดับ 1 ผู้ทำหน้าที่ FS	ระดับ 2 ผู้ทำหน้าที่ FS
1. หัวหน้าส่วนความปลอดภัยและดับเพลิง 2. หัวหน้ากะความปลอดภัย 3. FC. ของบริษัท, โรงงานที่เกิดเหตุ	ในแผนฉุกเฉินของอำเภอบ้านบึง	ในแผนฉุกเฉินของจังหวัดชลบุรี

**หน้าที่ในแผนฉุกเฉิน**

**ในภาวะปกติ**

- ☞ ปฏิบัติตามกฎระเบียบด้านความปลอดภัยและสิ่งแวดล้อม
- ☞ ตรวจสอบทดสอบระบบแจ้งเหตุ อุปกรณ์ดับเพลิงและอุปกรณ์ฉุกเฉินให้พร้อมใช้งาน

- ☞ ประสานงานการจัดการ และเตรียมความพร้อมของเครื่องมือ อุปกรณ์ สิ่งอำนวยความสะดวกต่างๆ ที่ใช้ในการควบคุมภาวะฉุกเฉิน
- ☞ จัดให้มีการฝึกซ้อมปฏิบัติการตามแผนฉุกเฉินภายในพื้นที่
- ☞ อบรมฝึกสอนเจ้าหน้าที่ให้มีความเข้าใจ ความชำนาญในการควบคุมเหตุฉุกเฉิน ตรวจสอบระบบน้ำดับเพลิงให้พร้อมใช้งาน และตรวจสอบอุปกรณ์ควบคุมสารเคมีรั่วไหล

### ในภาวะฉุกเฉิน

- ☞ เมื่อเกิดเหตุ ให้จัดทีมออกตอบโต้ภาวะฉุกเฉินและประสานงานกับ OC หรือเจ้าของพื้นที่เพื่อทำการควบคุมภาวะฉุกเฉิน
- ☞ การดำรงตำแหน่ง FC ให้เป็นไปตามลำดับในรายชื่อตามแผนฉุกเฉิน
- ☞ รายงานสถานการณ์ให้กับ OC รับทราบ เพื่อให้ OC และ ED พิจารณาเลือกวิธีการควบคุมภาวะฉุกเฉิน
- ☞ ปฏิบัติตามคำแนะนำของ OC และเลือกวิธีการควบคุมภาวะฉุกเฉิน
- ☞ ควบคุมทีมตอบโต้ภาวะฉุกเฉินทำการตอบโต้ภาวะฉุกเฉินเป็นไปอย่างมีประสิทธิภาพมากที่สุด และควบคุมการใช้อุปกรณ์ควบคุมภาวะฉุกเฉินเป็นไปอย่างมีประสิทธิภาพมากที่สุด และปลอดภัยมากที่สุด
- ☞ ควบคุมเพลิง หรือสารเคมีรั่วไหลในเบื้องต้น เพื่อควบคุมให้อยู่ในพื้นที่ที่จำกัด
- ☞ หากพิจารณาแล้ววิธีการที่กำลังดำเนินการอยู่ไม่สามารถควบคุมสถานการณ์ไว้ได้ หรือกำลังคน/เครื่องมืออุปกรณ์/หรือทรัพยากรอื่นๆ ไม่เพียงพอต่อการระงับเหตุ ให้รีบรายงาน OC เพื่อพิจารณาหาวิธีการใหม่หรือจัดเตรียมสิ่งที่ยขาดหรือไม่เพียงพอให้โดยทันที
- ☞ ประสานกับ OC เพื่อพิจารณาตัดสินใจสั่งหยุดการผลิตในโรงงานเพื่อป้องกันการลุกลาม

### ภายหลังภาวะฉุกเฉิน

- ☞ สำรวจความเสียหายของพื้นที่ อุปกรณ์ ดำเนินการจัดหามาทดแทน
- ☞ ร่วมสอบสวนหาสาเหตุของเหตุฉุกเฉิน
- ☞ ร่วมกับ ED อำนวยการฟื้นฟูสภาพจุดเกิดเหตุให้สามารถกลับมาใช้งานได้ตามปกติโดยเร็ว

\*\*\* \_\_\_\_\_ \*\*\*



หน้าที่ : ทีมตอบโต้ภาวะฉุกเฉินหรือทีมระงับเหตุฉุกเฉิน  
 ตำแหน่ง : ทีมตอบโต้ภาวะฉุกเฉินหรือทีมระงับเหตุฉุกเฉิน (Emergency Respond Team)  
 ERT  
 ผู้ทำหน้าที่ :

แผนฉุกเฉิน		
เหตุผิดปกติ ผู้ทำหน้าที่ ERT	ระดับ 1 ผู้ทำหน้าที่ ERT	ระดับ 2 ผู้ทำหน้าที่ ERT
1. หัวหน้ากะความปลอดภัย 2. พนักงานความปลอดภัยและ ดับเพลิง 3. ERT ของบริษัท หรือ โรงงานที่ เกิดเหตุ	ในแผนฉุกเฉินของอำเภอบ้านบึง	ในแผนฉุกเฉินของจังหวัดชลบุรี

หน้าที่ในแผนฉุกเฉิน

ในภาวะปกติ

- ☞ ปฏิบัติตามกฎระเบียบด้านความปลอดภัยและสิ่งแวดล้อม
- ☞ ตรวจสอบทดสอบระบบแจ้งเหตุ อุปกรณ์ดับเพลิงและอุปกรณ์ฉุกเฉินให้พร้อมใช้งาน
- ☞ ประสานงานการจัดการ และเตรียมความพร้อมของเครื่องมือ อุปกรณ์ สิ่งอำนวยความสะดวกต่างๆ ที่ใช้ในการควบคุมภาวะฉุกเฉิน
- ☞ ร่วมทำการฝึกซ้อมปฏิบัติการตามแผนฉุกเฉินภายในพื้นที่
- ☞ ฝึกอบรมทำความเข้าใจ ให้เกิดความชำนาญในการควบคุมเหตุฉุกเฉิน ตรวจสอบระบบน้ำดับเพลิงให้พร้อมใช้งาน และตรวจสอบอุปกรณ์ควบคุมสารเคมีรั่วไหล

ในภาวะฉุกเฉิน

- ☞ เมื่อเกิดเหตุฉุกเฉิน ให้ออกตอบโต้ภาวะฉุกเฉิน ภายใต้การควบคุมของ Fire Chief หรือ OC เพื่อทำการควบคุมภาวะฉุกเฉิน
- ☞ ปฏิบัติตามคำแนะนำของ Fire Chief หรือ OC และเลือกวิธีการควบคุมภาวะฉุกเฉิน
- ☞ ควบคุมและตอบโต้ภาวะฉุกเฉินให้เป็นไปอย่างมีประสิทธิภาพมากที่สุด และควบคุมการใช้ อุปกรณ์ควบคุมภาวะฉุกเฉินเป็นไปอย่างมีประสิทธิภาพมากที่สุด และปลอดภัยมากที่สุด
- ☞ ควบคุมเพลิง หรือสารเคมีรั่วไหลในเบื้องต้น เพื่อควบคุมให้อยู่ในพื้นที่ที่จำกัด
- ☞ หากไม่สามารถควบคุมได้ให้แจ้ง Fire Chief เพื่อประสานกับ OC พิจารณาตัดสินใจสั่งหยุดการผลิตในโรงงานเพื่อป้องกันการลุกลาม

- ERT ที่หยุดกะ หรือพักกะ เมื่อเกิดเหตุฉุกเฉินให้มารายงานตัวต่อ ผู้ที่ทำหน้าที่ OC ทันทีที่ได้รับ การร้องขอ

**ภายหลังภาวะฉุกเฉิน**

- สำรวจความเสียหายของพื้นที่ อุปกรณ์ ดำเนินการจัดหามาทดแทน
- ร่วมสอบสวนหาสาเหตุของเหตุฉุกเฉิน
- ร่วมกับ ED อำนาจการฟื้นฟูสภาพจุดเกิดเหตุให้สามารถกลับมาใช้งานได้ตามปกติโดยเร็ว

\*\*\* \_\_\_\_\_ \*\*\*

หน้าที่ : ควบคุมทีมพยาบาล  
 ตำแหน่ง : หัวหน้าทีมปฐมพยาบาล First Aid team (FT)  
 : ผู้ช่วยทีมปฐมพยาบาล  
 ผู้ทำหน้าที่ :

แผนฉุกเฉิน		
เหตุผิดปกติ ผู้ทำหน้าที่ FT	ระดับ 1 ผู้ทำหน้าที่ FT	ระดับ 2 ผู้ทำหน้าที่ FT
1. รพ. บ้านบึง 2. รพ. ชลบุรี 3. OMG (หัวหน้าส่วนซ่อมบำรุง)	ในแผนฉุกเฉินของอำเภอบ้านบึง	ในแผนฉุกเฉินของจังหวัดชลบุรี

**หน้าที่ในแผนฉุกเฉิน**

**ในภาวะปกติ**

- ศึกษาวิธีการปฐมพยาบาล และการเคลื่อนย้ายผู้บาดเจ็บและตรวจสอบอุปกรณ์ปฐมพยาบาลให้อยู่ในสภาพที่พร้อมใช้งาน
- ฝึกการปฐมพยาบาล และวิธีการเคลื่อนย้ายผู้บาดเจ็บ
- ร่วมฝึกซ้อมเหตุฉุกเฉินอย่างสม่ำเสมอ

**ในภาวะฉุกเฉิน**

- เมื่อได้รับแจ้งเหตุประกาศ “ภาวะฉุกเฉิน” ให้ไปรายงานตัวต่อ ED ที่ศูนย์ควบคุมภาวะฉุกเฉิน
- กรณีผู้ที่มีลำดับสูงสุดไม่อยู่ในพื้นที่ปฏิบัติงานหรือเดินทางมายังไม่ถึง ให้ผู้ที่มีรายชื่อตามลำดับแผนฉุกเฉินลงมา / ผู้ที่มีรายชื่ออยู่ในที่เกิดเหตุ / มาถึงจุดประจำการก่อนให้ทำหน้าที่หัวหน้าทีมปฐมพยาบาล แล้วติดต่อแจ้งรายงานตัวกับ OC ก่อนจนกว่าผู้ที่มีรายชื่อในลำดับต้นมาถึง
- มีหน้าที่ควบคุมทีม FT ประสานงานและรายงานตรงต่อ ED

- ☒ รับผิดชอบความพร้อมของอุปกรณ์ปฐมพยาบาล / อุปกรณ์เคลื่อนย้ายหรือช่วยเหลือผู้ป่วย / ผู้ที่ได้รับบาดเจ็บ
- ☒ บันทึกการเข้ารักษาพยาบาลและจัดการส่งผู้ที่ได้รับบาดเจ็บต่อโรงพยาบาล
- ☒ จัดเตรียมยานพาหนะในการเคลื่อนย้ายผู้ป่วยหรือผู้ที่ได้รับบาดเจ็บจากจุดรับ - ส่งผู้บาดเจ็บในโรงงานเพื่อส่งเข้าสถานพยาบาล
- ☒ รับผิดชอบเตรียมส่งทีมสำหรับช่วยเหลือผู้ป่วยหรือผู้ที่ได้รับบาดเจ็บ
- ☒ รายงานชื่อ อากาเร ของผู้ที่ได้รับบาดเจ็บและโรงพยาบาลที่นำส่งและผู้ส่งการทีมสนับสนุน
- ☒ รายงานเหตุการณ์ต่อผู้ควบคุมภาวะฉุกเฉิน (ED) เป็นระยะ

**ภายหลังภาวะฉุกเฉิน**

- ☒ ตรวจสอบสภาพอุปกรณ์ เครื่องมือ ภายหลังการใช้งาน
- ☒ เมื่อเหตุการณ์สงบมีหน้าที่สรุปผลการบาดเจ็บ, จำนวนและจัดส่งผู้บาดเจ็บออกภายนอกเพื่อรายงานต่อ ED

\*\*\* \_\_\_\_\_ \*\*\*

หน้าที่ : ควบคุมทีมสนับสนุนและอพยพ  
 ตำแหน่ง : ผู้ส่งการทีมสนับสนุน (Supporting & Evacuating Team)  
 ผู้ทำหน้าที่ :

แผนฉุกเฉิน		
เหตุผิดปกติ ผู้ทำหน้าที่ สนับสนุน และอพยพ	ระดับ 1 ผู้ทำหน้าที่สนับสนุนและ อพยพ	ระดับ 2 ผู้ทำหน้าที่ สนับสนุนและ อพยพ
1. OMS (ผู้จัดการฝ่ายปฏิบัติการ) 2. OMA (เจ้าหน้าที่ธุรการ)	ในแผนฉุกเฉินของอำเภอบ้านบึง	ในแผนฉุกเฉินของจังหวัดชลบุรี

**หน้าที่ในแผนฉุกเฉิน**

**ในภาวะปกติ**

- ☒ เสนอแต่งตั้ง “ผู้นำการอพยพ” และ “กำหนดจุดอพยพและตรวจสอบพื้นที่” ในแต่ละพื้นที่ตามความเหมาะสมอย่างเป็นทางการดังนี้

- จุดรวมพล จุดที่ 1 HESIE 2 OFFICE
- จุดรวมพล จุดที่ 2 HESIE 2 FIRE STATION
- ☒ ชี้แจงทำความเข้าใจแก่ผู้ทำหน้าที่ในการอพยพ
- ☒ จัดเตรียมยานพาหนะสำหรับใช้งานในเหตุฉุกเฉิน

### ในภาวะฉุกเฉิน

- ☒ เมื่อมีการประกาศ “ภาวะฉุกเฉิน และสั่งการอพยพพนักงาน” ไปยังจุดรวมพลเพื่อรับการรายงานจาก “ผู้นำการอพยพ” จากพื้นที่ต่างๆ
- ☒ ตรวจสอบและยืนยันจาก “ผู้นำอพยพ” ว่ามีผู้บาดเจ็บสูญหายอยู่ในพื้นที่เกิดเหตุ แล้วรายงาน “ผู้จัดการควบคุมภาวะฉุกเฉิน” หรือ “ผู้สั่งการควบคุมภาวะฉุกเฉิน” ทันที
- ☒ ชี้แจงแนะนำให้พนักงานอยู่ในความสงบ รอฟังคำสั่งของผู้บังคับบัญชาต่อไป รวมถึงแจ้งสถานการณ์เป็นระยะๆ เพื่อขวัญและกำลังใจ
- ☒ จัดเตรียมกำลังคนสนับสนุนการปฏิบัติงานด้านต่างๆ ตามการร้องขอ
- ☒ สนับสนุนยานพาหนะ, อาหาร, เครื่องดื่ม อุปกรณ์ที่จำเป็นในการตอบโต้ภาวะฉุกเฉิน

### ภายหลังภาวะฉุกเฉิน

- ☒ ชี้แจงทำความเข้าใจกับพนักงานถึงเหตุการณ์ที่เกิดขึ้น หรือประสานงานกับทางฝ่ายบริหารเพื่อมาชี้แจงประสานงานกับหน่วยงานราชการ

\*\*\* \_\_\_\_\_ \*\*\*

หน้าที่ : ทำหน้าที่ประสานงานกับหน่วยงานภายนอก  
 ตำแหน่ง : ผู้ประสานงาน Mutual Aid Coordinator Team (MC)  
 ผู้ทำหน้าที่ :

แผนฉุกเฉิน		
เหตุผิดปกติ ผู้ทำหน้าที่	ระดับ 1 ผู้ทำหน้าที่ MC	ระดับ 2 ผู้ทำหน้าที่ MC
1. OMW (หัวหน้าส่วนปฏิบัติการระบบน้ำประปา)	ในแผนฉุกเฉินของอำเภอบ้านบึง	ในแผนฉุกเฉินของจังหวัดชลบุรี

### หน้าที่ในแผนฉุกเฉิน

#### ในภาวะปกติ

- ☞ ควบคุมให้มีการปฏิบัติตามกฎระเบียบด้านความปลอดภัย
- ☞ จัดเตรียมอุปกรณ์สื่อสารให้พร้อมใช้งาน
- ☞ อบรมฝึกสอนเจ้าหน้าที่ในส่วนให้มีความเข้าใจ ความชำนาญในการสื่อสารและประสานงานในการควบคุมเหตุฉุกเฉิน

#### ในภาวะฉุกเฉิน

- ☞ รายงานตัวต่อผู้อำนวยการควบคุมภาวะฉุกเฉิน (ED) ทราบ
- ☞ ประสานงาน แนะนำ ให้ข้อมูลต่างๆ กับผู้สั่งการ ณ จุดเกิดเหตุ On Scene Commander (OC), ผู้อำนวยการควบคุมภาวะฉุกเฉิน (ED)
- ☞ ประสานงานกับหน่วยงานภายนอกในการขอความช่วยเหลือ โดยรับคำสั่งจากผู้อำนวยการควบคุมภาวะฉุกเฉิน (ED)

#### หลังภาวะฉุกเฉิน

- ☞ ร่วมสอบสวนหาสาเหตุของการเกิดเหตุ
- ☞ จัดเจ้าหน้าที่ควบคุมพื้นที่ (Stand by)

\*\*\* \_\_\_\_\_ \*\*\*

หน้าที่ : ทีมจราจร

ตำแหน่ง : จราจร Traffic Team (TT)

ผู้ทำหน้าที่ผู้ทำหน้าที่ : แผนฉุกเฉิน		
เหตุผิดปกติ ผู้ทำหน้าที่ TT	ระดับ 1 ผู้ทำหน้าที่ ทีมTT	ระดับ 2 ผู้ทำหน้าที่ ทีมTT
1. เจ้าหน้าที่ตำรวจ	ในแผนฉุกเฉินของอำเภอบ้านบึง	ในแผนฉุกเฉินของจังหวัดชลบุรี
2. หัวหน้าชุดรักษาความปลอดภัย		
3. พนักงานรักษาความปลอดภัย		

### หน้าที่ในภาวะฉุกเฉิน

#### ในภาวะปกติ

- ☞ จัดระบบการจราจร

- ✘ จัดระบบการรักษาความปลอดภัย
- ✘ ทดสอบวิทยุสื่อสารทั้งภายในหน่วยงานและนอกหน่วยงาน
- ✘ Up Date ข้อมูลการติดต่อสื่อสาร เช่น หมายเลขโทรศัพท์, และวิธีการติดต่อสื่อสารอื่นๆ
- ✘ ดูแลรักษาความปลอดภัยและจัดการจราจรภายในนิคมอุตสาหกรรม และจัดเตรียมวิทยุสื่อสารให้พร้อมใช้งานเสมอ
- ✘ จัดให้มีการฝึกซ้อมแผนควบคุมภาวะฉุกเฉินอยู่เสมอ

### ในภาวะฉุกเฉิน

- ✘ เมื่อได้รับแจ้งเหตุฉุกเฉินต่างๆ จากศูนย์ควบคุมภาวะฉุกเฉิน HESIE 2 ให้ไปรายงานตัวต่อผู้อำนวยการควบคุมภาวะฉุกเฉิน (ED) ในกรณีปฏิบัติงานไม่ได้ให้ผู้ที่อยู่ลำดับต่อไปปฏิบัติหน้าที่แทน
- ✘ เมื่อเกิดเหตุฉุกเฉินให้เคลียร์ยานพาหนะที่กีดขวางเส้นทาง และปิดกั้นพื้นที่ห้ามบุคคลภายนอกเข้ามาภายใน
- ✘ แจ้งทีมช่วยเหลือจากภายนอกให้รอ จนท. ฝ่ายความปลอดภัยฯ พาไปรายงานกับผู้สั่งการ ณ จุดเกิดเหตุ On Scene Commander (OC)
- ✘ ไม่ให้ข้อมูลใดๆ ต่อสื่อมวลชน
- ✘ กันผู้ที่ไม่เกี่ยวข้อง ไม่หน้าที่ในแผนฉุกเฉินให้ออกนอกนิคมฯ เช่นผู้รับเหมา ผู้มาติดต่อ

### หลังภาวะฉุกเฉิน

- ✘ ดูแลรักษาทรัพย์สินของบริษัทฯ โดยปิดประตูอาคารต่างๆ ที่ไม่จำเป็นและจัดสายตรวจดูแลตลอดเวลา
- ✘ ปิดกั้นพื้นที่เกิดเหตุห้ามผู้ไม่เกี่ยวข้องเข้าพื้นที่จนกว่าจะได้รับอนุญาตจากผู้บังคับบัญชา รวมถึงรปภ. ประจำตลอดเวลา

\*\*\* \_\_\_\_\_ \*\*\*

หน้าที่ : ให้คำแนะนำต่อ “ผู้อำนวยการควบคุมภาวะฉุกเฉิน”  
ตำแหน่ง : ที่ปรึกษา Consultant (CT)  
ผู้ทำหน้าที่ :

แผนฉุกเฉิน		
เหตุผิดปกติ ผู้ทำหน้าที่ CT	ระดับ 1 ผู้ทำหน้าที่ CT	ระดับ 2 ผู้ทำหน้าที่ CT
1. ผู้จัดการฝ่ายผลิต 2. ผู้จัดการฝ่ายปฏิบัติการ 3. ผู้จัดการโรงงาน	ในแผนฉุกเฉินของอำเภอบ้านบึง	ในแผนฉุกเฉินของจังหวัดชลบุรี

**หน้าที่ในแผนฉุกเฉิน**

- เมื่อได้รับแจ้งเหตุประกาศ “ภาวะฉุกเฉิน” ให้ไปรายงานตัวต่อ “ผู้อำนวยการควบคุมภาวะฉุกเฉิน” (ED) ที่ศูนย์ควบคุมภาวะฉุกเฉิน (HESIE 2)
- ให้ข้อมูลเกี่ยวกับอันตรายที่อาจเกิดขึ้นหรือกระทบต่อชีวิตหรือทรัพย์สินของบริษัทและทรัพย์สินของประชาชนรวมทั้งผลกระทบต่อสิ่งแวดล้อม “ผู้อำนวยการควบคุมภาวะฉุกเฉิน” เกี่ยวกับ
  - ✦ อันตรายของสารเคมี
  - ✦ อันตรายโครงสร้างของอาคารสถานประกอบการที่เกิดเหตุหรือใกล้เคียง
  - ✦ วิธีการระงับเหตุที่ไม่เป็นอันตรายหรือมีอัตราการเสี่ยงสูงต่อผู้เข้าระงับเหตุ
- ประเมินตามเหตุการณ์สภาพแวดล้อมของเหตุการณ์ เพื่อเสนอให้ข้อมูลประกอบการตัดสินใจของ “ผู้อำนวยการควบคุมภาวะฉุกเฉิน” ประกอบการตัดสินใจประกาศยกเลิกภาวะฉุกเฉิน
- ให้คำแนะนำต่อ “ผู้อำนวยการควบคุมภาวะฉุกเฉิน” ในการบูรณะฟื้นฟูโรงงานหลังภาวะฉุกเฉิน

\*\*\* \_\_\_\_\_ \*\*\*

หน้าที่ : ตัดแยกระบบ  
ตำแหน่ง : ทีมตัดแยกระบบ (Isolation Controller Team)  
ผู้ทำหน้าที่ :

แผนฉุกเฉิน		
เหตุผิดปกติ ผู้ทำหน้าที่ Isolation Controller Team	ระดับ 1 ผู้ทำหน้าที่ Isolation Controller Team	ระดับ 2 ผู้ทำหน้าที่ Isolation Controller Team
1. หัวหน้าส่วนซ่อมบำรุงระบบเครื่องจักร (OMM) 2. หัวหน้าส่วนซ่อมบำรุงโรงงาน	ในแผนฉุกเฉินของอำเภอบ้านบึง	ในแผนฉุกเฉินของจังหวัดชลบุรี

**หน้าที่ในแผนฉุกเฉิน**



### ในภาวะปกติ

- ☒ จัดเตรียมเอกสารสำคัญที่จำเป็นต้องใช้งานในการดำเนินการช่วยเหลือฝ่ายปฏิบัติการและทีมตอบโต้ภาวะฉุกเฉิน ในการตอบโต้ภาวะฉุกเฉิน
- ☒ จัดทำแผนการสื่อสารการประสานงานกับหน่วยงานที่เกี่ยวข้อง กรณีที่มีการสั่งการให้ดำเนินการสนับสนุนฝ่ายปฏิบัติการหรือฝ่ายตอบโต้ภาวะฉุกเฉิน
- ☒ จัดทำแผนสนับสนุนการตอบโต้ภาวะฉุกเฉินในด้านต่างๆ เช่น การตัดแยกระบบไฟฟ้า, ระบบเครื่องจักรกล, รวมถึงระบบต่างๆที่เกี่ยวข้อง รวมถึงการสนับสนุนทางด้านเชื้อเพลิงของรถดับเพลิง, ระบบแสงสว่างที่ใช้ในการตอบโต้ภาวะฉุกเฉิน
- ☒ จัดให้มีการตรวจสอบอุปกรณ์ต่างๆ ที่จำเป็นต้องใช้ในการตอบโต้ภาวะฉุกเฉิน ให้มีสภาพที่ต้องพร้อมใช้งานได้ตลอดเวลา
- ☒ จัดทำแผนฟื้นฟูสภาพของอุปกรณ์ที่ประสบเหตุให้สามารถกลับมาใช้งานได้ตามปกติโดยเร็วที่สุด
- ☒ ควบคุมตรวจสอบ อุปกรณ์ที่ใช้อยู่ภายในนิคมอุตสาหกรรมให้มีความปลอดภัยตามมาตรฐาน
- ☒ จัดเตรียม ตรวจสอบระบบไฟฟ้าสำรอง ระบบแสงสว่างให้พร้อมใช้งานเสมอ

### ในภาวะฉุกเฉิน

- ☒ รายตัวต่อ OC ณ จุดที่เกิดเหตุ และ พร้อมแจ้งยอดจำนวนพนักงานของฝ่ายซ่อมบำรุง
- ☒ สนับสนุนการปฏิบัติงานของทีมตอบโต้ภาวะฉุกเฉิน เช่นการตัดระบบอุปกรณ์ต่างๆ ที่จะเป็นอันตรายต่อทีมควบคุมภาวะฉุกเฉิน รวมถึงการหยุดการหมุนเนื่องของเชื้อเพลิง
- ☒ สั่งการในส่วนงานที่เกี่ยวข้องตัดแยกระบบไฟฟ้าในโรงงานที่อาจเป็นอันตรายต่อการควบคุมภาวะฉุกเฉิน

### ภายหลังภาวะฉุกเฉิน

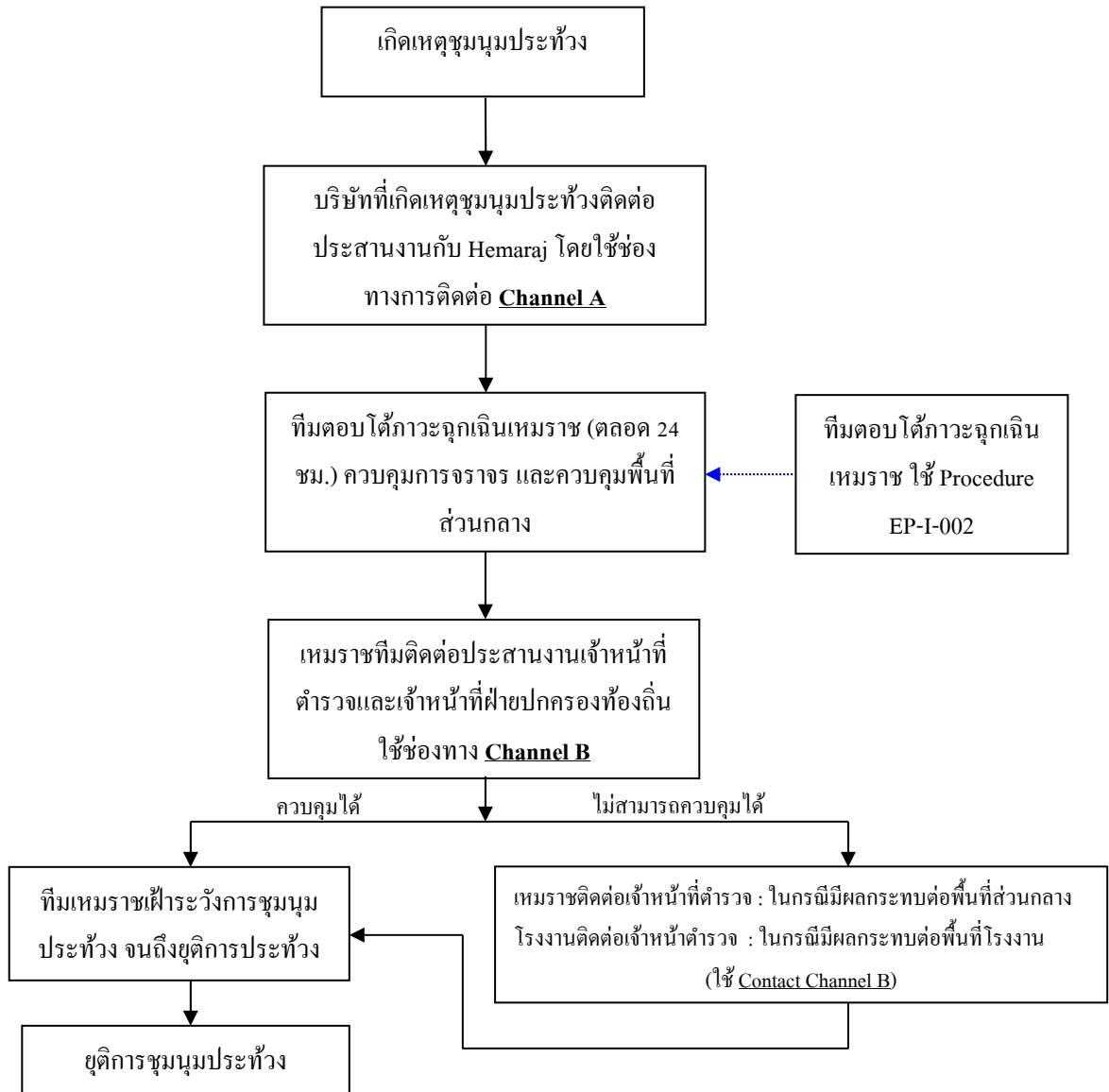
- ☒ ทำการสอบสวนหาสาเหตุของการเกิดอุบัติเหตุ ที่เกิดขึ้นร่วมกับหน่วยงานต่างๆ
- ☒ ทำการสำรวจการเสียหายของอุปกรณ์, เครื่องจักร ที่ประสบเหตุ
- ☒ รายงานสภาพความเสียหายของอุปกรณ์
- ☒ ดำเนินการแก้ไข ซ่อมแซมอุปกรณ์ที่ได้รับความเสียหายให้สามารถนำกลับมาใช้งานได้อีกครั้ง
- ☒ จัดฟื้นฟูสภาพจุดเกิดเหตุให้สามารถกลับมาใช้งานได้ตามปกติโดยเร็ว

\*\*\* \_\_\_\_\_ \*\*\*

### แผนการปฏิบัติงานในกรณีเกิดเหตุชุมนุมประท้วง

- 1) ให้ผู้พบเห็นหรือได้รับแจ้งจากโรงงานผู้ประกอบการภายในนิคมฯ ว่ามีเหตุชุมนุมประท้วงหน้าบริษัท
- 2) ให้พนักงานผู้รับแจ้งเหตุปฏิบัติตามระเบียบการปฏิบัติงานการรับแจ้ง และรายงานเหตุฉุกเฉิน (EO-P-023)
- 3) ให้ OMF และหัวหน้ากะดับเพลิง พร้อมทั้งเจ้าหน้าที่ส่วนงานดับเพลิงและความปลอดภัย และเจ้าหน้าที่ รปภ. จัดเตรียมอุปกรณ์อำนวยความสะดวกด้านการจราจร และประสานงานกับเจ้าหน้าที่ตำรวจเพื่อดูแลความสงบเรียบร้อยรอบๆ บริเวณที่มีการชุมนุมประท้วง
- 4) OMS, SHE, OMF ทำการเจรจากับแกนนำผู้ชุมนุมประท้วงเพื่อแจ้งให้ทราบถึงการห้ามทำการสิ่งใดสิ่งหนึ่งบนถนนที่อาจจะเป็นการกีดขวางการจราจรบนถนนรวมถึงการตั้งต้นเพื่อบังแดดบังลม หรือเป็นที่พักอาศัยชั่วคราว และแจ้งให้ VP รับทราบถึงสถานการณ์
- 5) OMS, SHE, OMF ประสานงานกับ HR ของบริษัทที่ทำการชุมนุมประท้วงเรียกพนักงานที่ไม่มีส่วนเกี่ยวข้องกับการประท้วงกลับเข้าบริษัท เพื่อทำการจำแนกพนักงานกับกลุ่มที่มีใช้พนักงานของบริษัทให้ชัดเจน และแจ้งความดำเนินคดีกับผู้ที่ไม่ปฏิบัติตามข้อ 4 หรือก่อเหตุความรุนแรงที่ทำให้เกิดความเสียหายต่อชีวิตและทรัพย์สินของนิคมฯ
- 6) OMS, SHE, OMF ประสานงานกับ HR ของบริษัทที่ทำการชุมนุมประท้วงในกรณีที่ต้องการความช่วยเหลือจากหน่วยงานราชการในกรณีที่เกิดความรุนแรงหรือไม่ได้รับความปลอดภัยที่อาจเกิดขึ้น โดยการกระทำของผู้ชุมนุมประท้วง โดยให้ HR หรือผู้ที่ได้รับมอบหมายจากบริษัททำการแจ้งความกับเจ้าหน้าที่ตำรวจเพื่อดำเนินคดีกับผู้ชุมนุมประท้วง
- 7) OMF, หัวหน้ากะดับเพลิง และสายตรวจนิคมฯ จะต้องคอยสอดส่องดูแลความสงบเรียบร้อยร่วมกับเจ้าหน้าที่ตำรวจที่ประจำอยู่บริเวณรอบๆ บริษัทที่มีการชุมนุมประท้วง
- 8) OMS, SHE, OMF ประสานงานกับ HR และแกนนำของผู้ชุมนุมประท้วง ของบริษัทที่ทำการชุมนุมประท้วงเพื่อขอทราบความคืบหน้าทั้งภายในและภายนอกบริษัทเพื่อรายงานให้ VP และผู้ที่เกี่ยวข้องรับทราบอย่างต่อเนื่อง
- 9) เมื่อทั้งสองฝ่ายบรรลุข้อตกลง และเข้าเหตุการณ์เข้าสู่ภาวะปกติ OMF หัวหน้ากะดับเพลิง จะต้องตรวจสอบความเสียหายที่เกิดขึ้นกับพื้นที่ที่เป็นส่วนกลางแล้วรายงานให้ผู้ที่เกี่ยวข้องรับทราบและดำเนินการปรับปรุงแก้ไขให้อยู่ในสภาพเดิม

แผนผังการตอบโต้ภาวะฉุกเฉินกรณีเกิดการชุมนุมประท้วงของพนักงานบริษัทภายในนิคมฯ



<u>Contact Channel list A (Ranking by priority)</u>		<u>Contact Channel list B (Ranking by priority)</u>	
1. K. Tanin S. (Vice President)	085 - 4823039	1. Khlong-kiw Police Station	038-201300
2. K. Kampol N. (Site Superintendent)	080 - 8271516	2. Bo-win Police Station	038-067313
3. K. Sompong S. (Asst Superintendent)	081- 3556860		086-1118911
4. K. Sunya B. (Government relative Mgr)	081 - 8633476	3. Banbung District Office	038-750653
5. K. Piyatida T. (Environment Mgr)	087 -9191771		038-443020
6. K. Chaiyawut K. (Safety Health and Environment )	095 -6309377	4. Sriracha District Office	038-311020
7. K. Athit P. (Safety Supervisor)	062 - 6052577	5. IEAT Director	038-954543
8. K. Tan N. (Safety Supervisor Assistant Supervisor)	087 - 6005625		
9. Emergency Response center (ESIE) (Thai Language Only)	038-954543		

## แผนฟื้นฟูภายหลังเกิดเหตุฉุกเฉิน (REMEDIATION PLAN)

ผู้อำนวยการปฏิบัติการ มีหน้าที่รับผิดชอบโดยตรงหรือมอบหมายแต่งตั้งผู้รับผิดชอบ ให้ดำเนินการดังนี้

1. ดำเนินการบรรเทาทุกภายหลังเกิดเหตุดังนี้
  - 1.1 ประสานงานกับหน่วยงานราชการที่เกี่ยวข้อง
  - 1.2 ประสานงานกับหน่วยงานที่เกี่ยวข้อง เช่น OMS.(ผู้จัดการฝ่ายปฏิบัติการ), OMW.(หัวหน้าส่วนปฏิบัติการระบบน้ำประปา), OMM.(หัวหน้าส่วนงานซ่อมบำรุงระบบเครื่องจักร), OMG.(หัวหน้าส่วนงานระบบอาคาร), OMF (หัวหน้าส่วนความปลอดภัยและดับเพลิง) เป็นต้น
  - 1.3 สสำรวจประเมินความเสียหายร่วมกับหน่วยงานที่เกี่ยวข้องทั้งหน่วยงานภายในบริษัทและหน่วยงานราชการ
  - 1.4 ช่วยเหลือสงเคราะห์ผู้ที่ประสบภัย
  - 1.5 ประชาสัมพันธ์สร้างความเข้าใจ ขวัญกำลังใจให้กับพนักงานภายในบริษัทและชุมชนข้างเคียงจุดที่เกิดเหตุ
  - 1.6 ฟื้นฟูการดำเนินการดำเนินธุรกิจมิให้ชะงัก ทั้งทางด้านวัสดุอุปกรณ์ เครื่องมือ เครื่องจักร ขบวนการผลิต และการบริการ
2. ดำเนินการฟื้นฟูสภาพแวดล้อมที่อาจจะมีผลกระทบต่อผู้ปฏิบัติงาน สิ่งแวดล้อม ทรัพย์สิน และชุมชนใกล้เคียงโดย
  - 2.1 ปรับปรุงพื้นที่ที่ได้รับความเสียหายให้เร็วที่สุด
  - 2.2 ปรับปรุงอุปกรณ์ต่างๆ ให้ใช้การได้เร็วที่สุด
  - 2.3 กำหนดมาตรการการป้องกัน สำหรับการดำเนินกิจกรรมต่างๆที่เกี่ยวข้อง
3. ทำการระงับทางแพทย์ โดยจัดให้เจ้าหน้าที่ที่เข้าทำการระงับเหตุฉุกเฉิน ได้รับการตรวจสุขภาพเพื่อความมั่นใจด้านความปลอดภัยของเจ้าหน้าที่ที่ปฏิบัติงานและลดความเสี่ยงต่ออันตรายจากสารเคมีตกค้างในร่างกาย

หมายเลขโทรศัพท์หน่วยงานที่รับผิดชอบ/หน่วยราชการที่เกี่ยวข้อง

ประเภทเหตุการณ์	ผู้รับผิดชอบ/หน่วยงานราชการ	หมายเลขโทรศัพท์	หมายเหตุ
<b>เหตุสาธารณูปโภค</b>			
1.) ไฟฟ้าดับ/ขัดข้อง	- การไฟฟ้าส่วนภูมิภาคอำเภอบ้านบึง - คุณภูวนาด วงพย์คัมภ์	038-445034 , 038-445011 081-3055763	<b>HESIE2</b>
2.) โทรศัพท์ขัดข้อง	- คุณภูวนาด วงพย์คัมภ์	081-3055763	<b>HESIE2</b>
3.) ระบบน้ำประปาขัดข้อง	- OMW คุณฉวีวุฒิ แก้วกุลศรี	081-4340889	<b>HESIE2</b>
4.) ระบบท่อส่งน้ำดิบ	- OMW คุณฉวีวุฒิ แก้วกุลศรี - EAST WATER (ระยอง) - EAST WATER (แหลมฉบัง)	081-4340889 038 - 685570 038 - 400193	<b>HESIE2</b>
5.) ระบบบำบัดน้ำเสีย	- OMW คุณฉวีวุฒิ แก้วกุลศรี	081-4340889	
<b>เหตุฉุกเฉิน</b>	<b>ศูนย์ควบคุมภาวะฉุกเฉิน HESIE2</b>	<b>033-005019-20</b>	<b>HESIE2</b>
1.)เพลิงไหม้	- สำนักงานนิคมฯเหมราชอีสเทิร์นซีบอร์ด2	033-010-989-90	<b>HESIE2</b>
2.) อุบัติเหตุจากรถราจร			<b>HESIE2</b>
3.) สารเคมีหกรั่ว	- SHE คุณชัยวุฒิ กองมงคล	095-6309377	
4.) ท่อแก๊สรั่ว/เสียหาย	- OMF คุณอาทิตย์ ภูบรรทัด	062 - 6052577	
5.) อุทกภัย	- AOMF คุณแทน นาสมนูรณ์ - อ.บ.ต.คลองกิ้ว - สถานีดับเพลิง อ.บ.ต.คลองกิ้ว - สถานีดับเพลิง อ.บ.ต.เขาคันทรง - ส.ภ.คลองกิ้ว - สภต. ป่อวิน	087-6005625 033-048137 0-3829-0225 094-9296255 038-742486,038-201390 038 - 954433	
	<b>โรงพยาบาล</b>		
	- โรงพยาบาลบ้านบึง	038-444-406	
	- โรงพยาบาลชลบุรี	038-931-000	
	- โรงพยาบาลวิการามแหลมฉบัง	038-419-888	
	- โรงพยาบาลอ่าวอุดม	038-351-010	
	- โรงพยาบาลสมเด็จพระบรมราชเทวี ณ ศรีราชา	038-322-157-9	

หมายเลขโทรศัพท์หน่วยงานที่รับผิดชอบ/หน่วยราชการที่เกี่ยวข้อง (ต่อ)

ประเภทเหตุการณ์	ผู้รับผิดชอบ/หน่วยงานราชการ	หมายเลขโทรศัพท์	หมายเหตุ
<b>เหตุฉุกเฉิน</b>	<b>โรงพยาบาล</b>		
1. เพลิงไหม้	- โรงพยาบาลกรุงเทพพัทยา	038 - 259999	
2. อุบัติเหตุจากรถรา	- โรงพยาบาลสมิติเวช ศรีราชา (Plaza I)	038 - 955438	
3. สารเคมีหกรั่ว	- โรงพยาบาลสมิติเวช ศรีราชา (ศรีราชา)	038 - 320300	
4. ท่อแก๊สรั่ว/เสียหาย	- โรงพยาบาลพญาไท ศรีราชา		
5. อุทกภัย	- โรงพยาบาลสมเด็จพระนางเจ้าสิริกิติ์ กรมการแพทย์ทหารเรือ	038-770200-7 038 - 245700	
	- โรงพยาบาลพัตยามโมเรียล	038 - 488777	
	- โรงพยาบาลบ้านบึง	038-444-406	
	- โรงพยาบาลชลบุรี	038-931-000	
	- โรงพยาบาลวิภาวดีรังสิต	038-419-888	
	- โรงพยาบาลอ่าวอุดม	038-351-010	
	<b>ป.ต.ท.</b>		
	- ศูนย์ควบคุมการก๊าซธรรมชาติชลบุรี	038 - 274397,399	ท่อก๊าซธรรมชาติให้ แจ้ง ป.ต.ท. ที่ รับผิดชอบ
	- ผู้จัดการแผนกบำรุงรักษาท่อและอุปกรณ์	038- 274390	
	- ศูนย์ควบคุมก๊าซธรรมชาติ เขต 3	038 - 685021	
	<b>Hemaraj Eastern Seaboard Industrial Estates</b>		
	- คุณธนินทร์ ทรัพย์บุญเรือง (VP)	085 - 4823039	HESIE2
	- คุณรัชภัฏ กังน้อย (EOD)	087 - 1644410	HESIE2
	- คุณกัมพล นรมาตย์ (OMS)	080 - 8271516	HESIE2
	- คุณสมพงษ์ ศิริโอด (AOMS)	081 - 3556860	HESIE2
	- คุณปิยะธิดา ธีระวันธุ์ (Env Mgr)	087 - 9191771	HESIE2
	- คุณกุลศักดิ์ สุวรรณธราดล (OME)	098 - 4261698	HESIE2
	- คุณชัยวุฒิ กองมงคล (SHE)	095-6309377	HESIE2



