

บทที่ 3

สรุปมาตรการป้องกันและแก้ไขผลกระทบ สิ่งแวดล้อมและมาตรการติดตามตรวจสอบคุณภาพ สิ่งแวดล้อม และข้อเสนอแนะ

3.1 สรุปมาตรการป้องกันและแก้ไขผลกระทบทางด้านสิ่งแวดล้อมของโครงการ

สรุปผลการตรวจสอบการปฏิบัติตามมาตรการป้องกันและแก้ไขผลกระทบสิ่งแวดล้อม โครงการเหมืองแร่หิน
อุตสาหกรรมชนิดหินปูน เพื่ออุตสาหกรรมก่อสร้าง ประทานบัตรที่ 28499/15982 ของ บริษัท ปูนซีเมนต์นครหลวง จำกัด
(มหาชน) ตั้งอยู่ที่ ตำบลจรเข้สามพัน อำเภออุ้มทอง จังหวัดสุพรรณบุรี ตามหนังสือที่ ทส 1009.2/149 ลงวันที่ 7 มกราคม
2554 สรุปประเด็นที่สำคัญได้ดังต่อไปนี้

- ดำเนินการทำเหมืองตามแผนผังการทำเหมืองที่กำหนดไว้
- ดำเนินการกิจกรรมการทำเหมืองเฉพาะในช่วงเวลากลางวันเท่านั้น
- ฉีดพรมน้ำบริเวณเส้นทางขนส่งแร่ทั้งภายในพื้นที่โครงการ และเส้นทางขนส่งแร่ที่เป็นทางสาธารณะด้านทิศ
ตะวันตก รวมทั้งเส้นทางภายในโรงโม่หินและลานกองแร่ เฉลี่ยวันละ 3-4 ครั้ง และเพิ่มความถี่ในช่วงฤดูแล้งและช่วงที่มีลม
แรง
- ปลูกต้นไม้โดยรอบแนวเขตพื้นที่ของโรงโม่หินอินทรีสุพรรณบุรี เพื่อเป็นแนวป้องกันการฟุ้งกระจายของฝุ่น
ละออง
- โรงโม่หินของโครงการคือโรงโม่หินอินทรีสุพรรณบุรี มีระบบป้องกันผลกระทบทางด้านสิ่งแวดล้อม ตามประกาศ
ของกรมอุตสาหกรรมพื้นฐานและการเหมืองแร่ โดยสร้างอาคารปิดคลุม 3 ด้าน มีระบบสเปรย์น้ำตามจุดที่ก่อให้เกิดฝุ่น
ละออง รวมทั้งมีหลังคาปิดคลุมตามแนวสายพานลำเลียง
- ทางโครงการได้ร่วมกับผู้ประกอบการรายอื่น ๆ ที่อยู่ใกล้เคียงจัดตั้งคณะกรรมการเพื่อดำเนินงานด้านมวลชน
สัมพันธ์
- ทางโครงการได้จัดตั้งกองทุนพัฒนาหมู่บ้านรอบพื้นที่เหมืองแร่ เพื่อเป็นงบประมาณในการดำเนินโครงการ
พัฒนาคุณภาพชีวิตของประชาชนในชุมชนโดยรอบพื้นที่เหมืองแร่ ดังเอกสารแนบ 14
- ทางโครงการได้จัดตั้งกองทุนฟื้นฟูพื้นที่จากการทำเหมืองแร่ เพื่อใช้สำหรับการดำเนินงานด้านการฟื้นฟูพื้นที่ที่
ผ่านการทำเหมืองแร่แล้ว ดังเอกสารแนบ 15

3.2 สรุปผลการติดตามตรวจสอบคุณภาพสิ่งแวดล้อม

สรุปผลการติดตามตรวจสอบคุณภาพสิ่งแวดล้อม โครงการเหมืองแร่หินอุตสาหกรรมชนิดหินปูน
เพื่ออุตสาหกรรมก่อสร้าง ประทานบัตรที่ 28499/15982 ของ บริษัท ปูนซีเมนต์นครหลวง จำกัด (มหาชน) ตั้งอยู่ที่
ตำบลจรเข้สามพัน อำเภออุ้มทอง จังหวัดสุพรรณบุรี ตามหนังสือที่ ทส 1009.2/149 ลงวันที่ 7 มกราคม 2554 สรุปได้
ดังต่อไปนี้

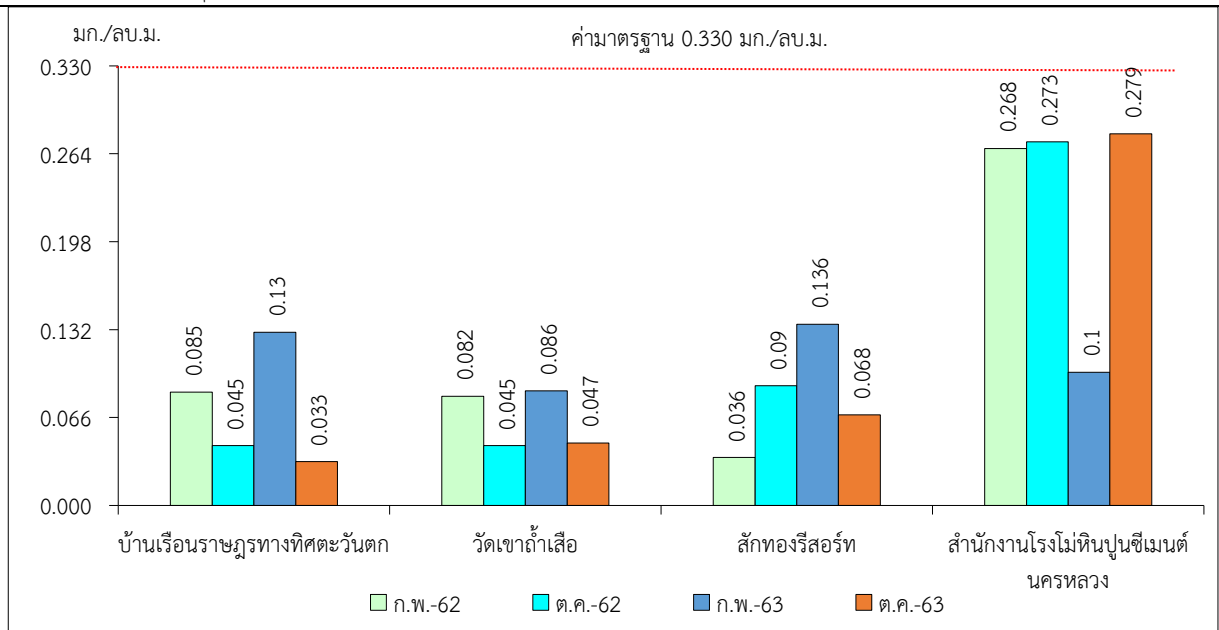
3.2.1 คุณภาพอากาศ

จากข้อมูลผลการตรวจวัดคุณภาพอากาศในรูปปริมาณฝุ่นละอองแขวนลอยรวม (TSP) โครงการเหมืองแร่หินอุตสาหกรรมชนิดหินปูน เพื่ออุตสาหกรรมก่อสร้าง ประทานบัตรที่ 28499/15982 ของ บริษัท ปูนซีเมนต์นครหลวง จำกัด (มหาชน) จำนวน 4 สถานี ได้แก่ บริเวณบ้านเรือนราษฎรทางทิศตะวันตก ระยะ 500 เมตร วัดเขาถ้ำเสือ สักทองรีสอร์ท และสำนักงานโรงโม่หินปูนซีเมนต์นครหลวง ระหว่างเดือนกุมภาพันธ์ 2562 จนถึงเดือนตุลาคม 2563 พบว่า บริเวณบ้านเรือนราษฎรทางทิศตะวันตก ระยะ 500 เมตร มีค่าการตรวจวัดสูงสุด เท่ากับ 0.130 มิลลิกรัมต่อลูกบาศก์เมตร ในเดือนกุมภาพันธ์ 2563 บริเวณวัดเขาถ้ำเสือ มีค่าการตรวจวัดสูงสุด เท่ากับ 0.086 มิลลิกรัมต่อลูกบาศก์เมตร ในเดือนกุมภาพันธ์ 2563 บริเวณสักทองรีสอร์ท มีค่าการตรวจวัดสูงสุด เท่ากับ 0.136 มิลลิกรัมต่อลูกบาศก์เมตร ในเดือนกุมภาพันธ์ 2563 และบริเวณสำนักงานโรงโม่หินปูนซีเมนต์นครหลวง มีค่าการตรวจวัดสูงสุด เท่ากับ 0.279 มิลลิกรัมต่อลูกบาศก์เมตร ในเดือนตุลาคม 2563 เมื่อนำมาเปรียบเทียบกับค่ามาตรฐาน พบว่า ผลการตรวจวัดมีค่าอยู่ในเกณฑ์มาตรฐานตามประกาศคณะกรรมการสิ่งแวดล้อมแห่งชาติ ฉบับที่ 24 (พ.ศ. 2547) เรื่อง กำหนดมาตรฐานคุณภาพอากาศในบรรยากาศโดยทั่วไป ที่กำหนดปริมาณ ฝุ่นละอองแขวนลอยรวม (TSP) ไว้ไม่เกิน 0.330 มิลลิกรัมต่อลูกบาศก์เมตร สรุปผลการตรวจวัดดังตารางที่ 3-1 และรูปที่ 3-1

ตารางที่ 3-1 สรุปผลการตรวจวัดคุณภาพอากาศในรูปฝุ่นละอองแขวนลอยรวม (TSP)

สถานีตรวจวัด	วันที่ตรวจวัด	ผลการตรวจวัด (มก./ลบ.ม.)
บ้านเรือนราษฎรทางทิศตะวันตก ระยะ 500 เมตร	ก.พ. 2562	0.085
	ต.ค. 2562	0.045
	ก.พ. 2563	0.130
	ต.ค. 2563	0.033
วัดเขาถ้ำเสือ	ก.พ. 2562	0.082
	ต.ค. 2562	0.045
	ก.พ. 2563	0.086
	ต.ค. 2563	0.047
สักทองรีสอร์ท	ก.พ. 2562	0.036
	ต.ค. 2562	0.090
	ก.พ. 2563	0.136
	ต.ค. 2563	0.068
สำนักงานโรงโม่หินปูนซีเมนต์นครหลวง	ก.พ. 2562	0.268
	ต.ค. 2562	0.273
	ก.พ. 2563	0.100
	ต.ค. 2563	0.279
ค่ามาตรฐาน¹⁾		0.330

หมายเหตุ: ¹⁾ ประกาศคณะกรรมการสิ่งแวดล้อมแห่งชาติ ฉบับที่ 24 (พ.ศ. 2547) เรื่อง กำหนดมาตรฐานคุณภาพอากาศในบรรยากาศโดยทั่วไป



รูปที่ 3-1 กราฟแสดงผลการตรวจวัดคุณภาพอากาศในรูปปริมาณฝุ่นละอองแขวนลอยรวม (TSP) เปรียบเทียบกับค่ามาตรฐาน

3.2.2 ระดับเสียง

(1) ระดับเสียงเฉลี่ย 24 ชั่วโมง (Leq 24 hrs.)

จากข้อมูลผลการตรวจวัดระดับเสียงเฉลี่ย 24 ชั่วโมง (Leq 24 hrs.) โครงการเหมืองแร่หินอุตสาหกรรมชนิดหินปูน เพื่ออุตสาหกรรมก่อสร้าง ประทานบัตรที่ 28499/15982 ของ บริษัท ปูนซีเมนต์นครหลวง จำกัด (มหาชน) จำนวน 4 สถานี ได้แก่ บริเวณบ้านเรือนราษฎรทางทิศตะวันตก ระยะ 500 เมตร วัดเขาลำเสื่อ สักทองรีสอร์ท และสำนักงานโรงโม่หินปูนซีเมนต์นครหลวง ระหว่างเดือนกุมภาพันธ์ 2562 จนถึงเดือนตุลาคม 2563 พบว่า บริเวณบ้านเรือนราษฎรทางทิศตะวันตก ระยะ 500 เมตร มีค่าการตรวจวัดสูงสุด เท่ากับ 60.4 เดซิเบล (เอ) ในเดือนกุมภาพันธ์ 2563 บริเวณวัดเขาลำเสื่อ มีค่าการตรวจวัดสูงสุด เท่ากับ 55.4 เดซิเบล (เอ) ในเดือนกุมภาพันธ์ 2563 บริเวณสักทองรีสอร์ท มีค่าการตรวจวัดสูงสุด เท่ากับ 56.5 เดซิเบล (เอ) ในเดือนตุลาคม 2562 และบริเวณสำนักงานโรงโม่หินปูนซีเมนต์นครหลวง มีค่าการตรวจวัดสูงสุด เท่ากับ 60.9 เดซิเบล (เอ) ในเดือนตุลาคม 2562 เมื่อนำมาเปรียบเทียบกับค่ามาตรฐานพบว่า ผลการตรวจวัดมีค่าอยู่ในเกณฑ์มาตรฐานตามประกาศคณะกรรมการสิ่งแวดล้อมแห่งชาติ ฉบับที่ 15 (พ.ศ. 2540) เรื่อง กำหนดมาตรฐานระดับเสียงโดยทั่วไป ที่กำหนดระดับเสียงเฉลี่ย 24 ชั่วโมง (Leq 24 hrs.) ไว้ไม่เกิน 70.0 เดซิเบล (เอ) สรุปผลการตรวจวัดดังตารางที่ 3-2 และรูปที่ 3-2

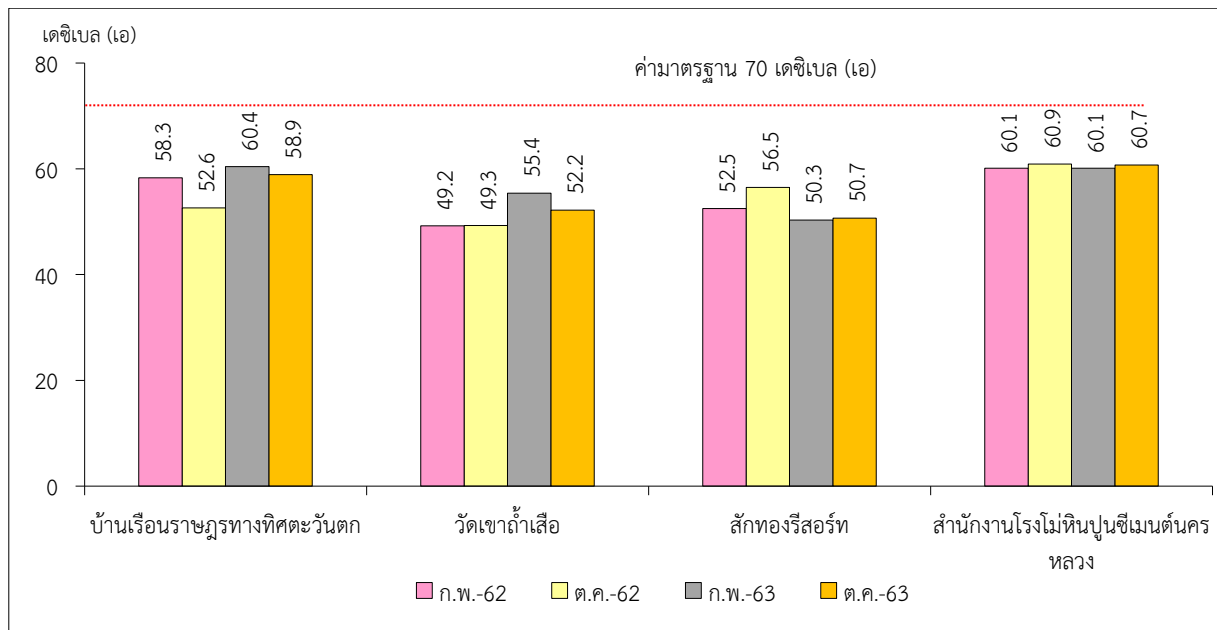
(2) ระดับเสียงสูงสุด (L_{max})

จากข้อมูลผลการตรวจวัดระดับเสียงสูงสุด (L_{max}) โครงการเหมืองแร่หินอุตสาหกรรมชนิดหินปูน เพื่ออุตสาหกรรมก่อสร้าง ประทานบัตรที่ 28499/15982 ของ บริษัท ปูนซีเมนต์นครหลวง จำกัด (มหาชน) จำนวน 4 สถานี ได้แก่ บริเวณบ้านเรือนราษฎรทางทิศตะวันตก ระยะ 500 เมตร วัดเขาลำเสื่อ สักทองรีสอร์ท และสำนักงานโรงโม่หินปูนซีเมนต์นครหลวง ระหว่างเดือนกุมภาพันธ์ 2562 จนถึงเดือนตุลาคม 2563 พบว่า บริเวณบ้านเรือนราษฎรทางทิศตะวันตก ระยะ 500 เมตร มีค่าการตรวจวัดสูงสุด เท่ากับ 100.7 เดซิเบล (เอ) ในเดือนตุลาคม 2563 บริเวณวัดเขาลำเสื่อ มีค่าการตรวจวัดสูงสุด เท่ากับ 97.1 เดซิเบล (เอ) ในเดือนกุมภาพันธ์ 2563 บริเวณสักทองรีสอร์ท มีค่าการตรวจวัดสูงสุด เท่ากับ 93.0 เดซิเบล (เอ) ในเดือนกุมภาพันธ์ 2563 และบริเวณสำนักงานโรงโม่หินปูนซีเมนต์นครหลวง มีค่าการตรวจวัดสูงสุด เท่ากับ 96.8 เดซิเบล (เอ) ในเดือนกุมภาพันธ์ 2563 เมื่อนำมาเปรียบเทียบกับค่ามาตรฐานพบว่า ผลการตรวจวัดมีค่าอยู่ในเกณฑ์มาตรฐานตามประกาศคณะกรรมการสิ่งแวดล้อมแห่งชาติ ฉบับที่ 15 (พ.ศ. 2540) เรื่อง กำหนดมาตรฐานระดับเสียงโดยทั่วไป ที่กำหนดระดับเสียงสูงสุด (L_{max}) ไว้ไม่เกิน 115.0 เดซิเบล (เอ) สรุปผลการตรวจวัดดังตารางที่ 3-2 และรูปที่ 3-3

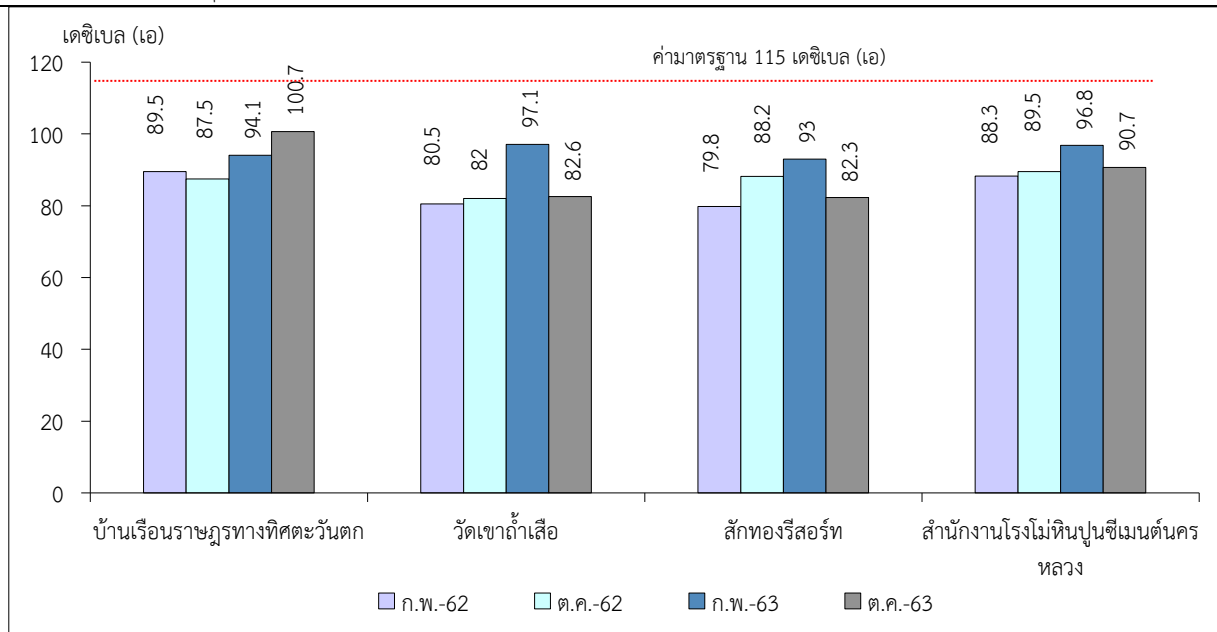
ตารางที่ 3-2 สรุปผลการตรวจวัดระดับเสียงโดยทั่วไป

สถานีตรวจวัด	วันที่ตรวจวัด	ผลการตรวจวัด (เดซิเบล (เอ))	
		ระดับเสียงเฉลี่ย 24 ชม. (Leq 24 hrs.)	ระดับเสียงสูงสุด (L _{max})
บ้านเรือนราษฎรทางทิศตะวันตก ระยะ 500 เมตร	ก.พ. 2562	58.3	89.5
	ต.ค. 2562	52.6	87.5
	ก.พ. 2563	60.4	94.1
	ต.ค. 2563	58.9	100.7
วัดเขาถ้ำเสือ	ก.พ. 2562	49.2	80.5
	ต.ค. 2562	49.3	82.0
	ก.พ. 2563	55.4	97.1
	ต.ค. 2563	52.2	82.6
สักทองรีสอร์ท	ก.พ. 2562	52.5	79.8
	ต.ค. 2562	56.5	88.2
	ก.พ. 2563	50.3	93.0
	ต.ค. 2563	50.7	82.3
สำนักงานโรงโม่หินปูนซีเมนต์นครหลวง	ก.พ. 2562	60.1	88.3
	ต.ค. 2562	60.9	89.5
	ก.พ. 2563	60.1	96.8
	ต.ค. 2563	60.7	90.7
ค่ามาตรฐาน ¹⁾		70.0	115.0

หมายเหตุ : ¹⁾ ประกาศคณะกรรมการสิ่งแวดล้อมแห่งชาติ ฉบับที่ 15 (พ.ศ. 2540) เรื่อง กำหนดมาตรฐานระดับเสียงโดยทั่วไป



รูปที่ 3-2 กราฟแสดงผลการตรวจวัดระดับเสียงเฉลี่ย 24 ชั่วโมง (Leq 24 hrs.) เปรียบเทียบกับค่ามาตรฐาน



รูปที่ 3-3 กราฟแสดงผลการตรวจวัดระดับเสียงสูงสุด (L_{max}) เปรียบเทียบกับค่ามาตรฐาน

3.2.3 แรงสั่นสะเทือน

จากการดำเนินการตรวจวัดคุณภาพสิ่งแวดล้อม โครงการเหมืองแร่หินอุตสาหกรรมชนิดหินปูน เพื่ออุตสาหกรรมก่อสร้าง ประทานบัตรที่ 28499/15982 ของ บริษัท ปูนซีเมนต์นครหลวง จำกัด (มหาชน) จำนวน 2 สถานี ได้แก่ แหล่งโบราณสถานคอกช้างดิน และบ้านเรือนราษฎรทางทิศตะวันตก ระยะ 500 เมตร ระหว่างเดือนกุมภาพันธ์ 2562 จนถึงเดือนตุลาคม 2563 พบว่า ทางโครงการไม่มีการระเบิดหน้าเหมือง เนื่องจากการดำเนินการอยู่ในระยะการทำเหมืองขุดเปิดหน้าดิน ซึ่งยังไม่มีการใช้วัตถุระเบิด

3.2.4 คุณภาพดิน

จากการดำเนินการตรวจวัดคุณภาพสิ่งแวดล้อม โครงการเหมืองแร่หินอุตสาหกรรมชนิดหินปูน เพื่ออุตสาหกรรมก่อสร้าง ประทานบัตรที่ 28499/15982 ของ บริษัท ปูนซีเมนต์นครหลวง จำกัด (มหาชน) จำนวน 1 สถานี ได้แก่ ดินจากบริเวณกองหินคลุกที่ได้จากการบดย่อยหิน ระหว่างเดือนกุมภาพันธ์ 2562 จนถึงเดือนตุลาคม 2563 พบว่า ทางโครงการยังไม่ได้นำหินไปบดย่อย เนื่องจาก การดำเนินการอยู่ในระยะเตรียมการขุดเปิดหน้าดินยังไม่ถึงขั้นแร่ จึงไม่มีกิจกรรมการบดหิน

3.2.5 คุณภาพน้ำ

(1) คุณภาพน้ำผิวดิน

จากข้อมูลผลการติดตามตรวจสอบคุณภาพน้ำผิวดินโครงการเหมืองแร่หินอุตสาหกรรมชนิดหินปูน เพื่ออุตสาหกรรมก่อสร้าง ประทานบัตรที่ 28499/15982 ของ บริษัท ปูนซีเมนต์นครหลวง จำกัด (มหาชน) จำนวน 1 สถานี ได้แก่ น้ำในชุมชนเมืองของโครงการ ระหว่างเดือนกุมภาพันธ์ 2562 จนถึงเดือนตุลาคม 2563 พบว่า ไม่สามารถเก็บตัวอย่างน้ำได้ เนื่องจากการดำเนินการของโครงการอยู่ในระหว่างเตรียมพื้นที่เพื่อขุดเปิดหน้าดินจึงยังไม่ปรากฏบ่อเหมือง

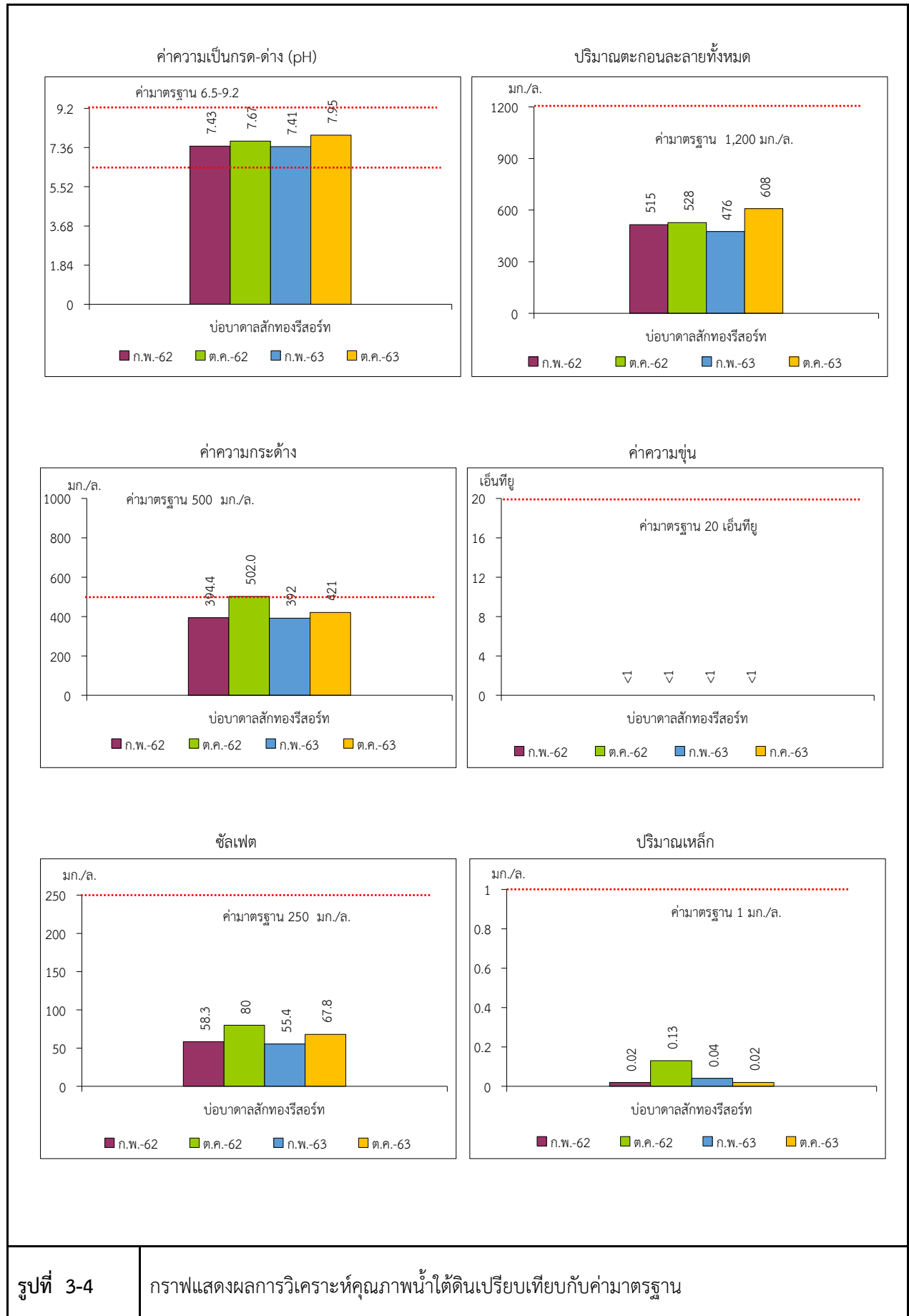
(2) คุณภาพน้ำใต้ดิน

จากข้อมูลผลการติดตามตรวจสอบคุณภาพน้ำใต้ดินรอบโครงการเหมืองแร่หินอุตสาหกรรมชนิดหินปูน เพื่ออุตสาหกรรมก่อสร้าง ประทานบัตรที่ 28499/15982 ของ บริษัท ปูนซีเมนต์นครหลวง จำกัด (มหาชน) จำนวน 1 สถานี ได้แก่ บ่อบาดาลสกัดทองรีสอร์ท ระหว่างเดือนกุมภาพันธ์ 2562 จนถึงเดือนตุลาคม 2563 พบว่า ผลการวิเคราะห์ส่วนใหญ่มีค่าอยู่ในเกณฑ์กำหนดที่เหมาะสมตามประกาศกระทรวงทรัพยากรธรรมชาติและสิ่งแวดล้อม เรื่อง กำหนดหลักเกณฑ์และมาตรฐานในทางวิชาการสำหรับการป้องกันด้านสาธารณสุขและการป้องกันในเรื่องสิ่งแวดล้อมเป็นพิษ พ.ศ. 2551 ตีพิมพ์ในราชกิจจานุเบกษา เล่ม 125 ตอนพิเศษ 85 ง ลงวันที่ 21 พฤษภาคม 2552 ยกเว้น ผลการวิเคราะห์ปริมาณตะกอนละลายทั้งหมด เดือนตุลาคม 2563 ที่มีค่าไม่อยู่ในเกณฑ์กำหนดที่เหมาะสม แต่อยู่ในเกณฑ์อนุโลมสูงสุด และค่าความกระด้าง เดือนตุลาคม 2562 ที่มีค่าเกินเกณฑ์อนุโลมสูงสุดเนื่องจากลักษณะภูมิประเทศบริเวณดังกล่าวเป็นแหล่งแร่แคลไซต์ (CaCO_3) ซึ่งสามารถละลายน้ำได้ เมื่อละลายจึงทำให้น้ำมีความกระด้างสูง แต่อย่างไรก็ตามจากการสอบถามประชาชนที่อยู่ใกล้เคียงบริเวณพื้นที่ดังกล่าว พบว่า ได้มีการใช้น้ำในการอุปโภคเท่านั้น ทั้งนี้ ผู้ถือประทานบัตรจะได้ติดตามคุณภาพน้ำในบ่อบาดาลดังกล่าวและแจ้งผลการวิเคราะห์ให้ประชาชนได้รับทราบอย่างต่อเนื่อง สรุปได้ดังตารางที่ 3-3 และรูปที่ 3-4

ตารางที่ 3-3 สรุปผลการวิเคราะห์คุณภาพน้ำบาดาล

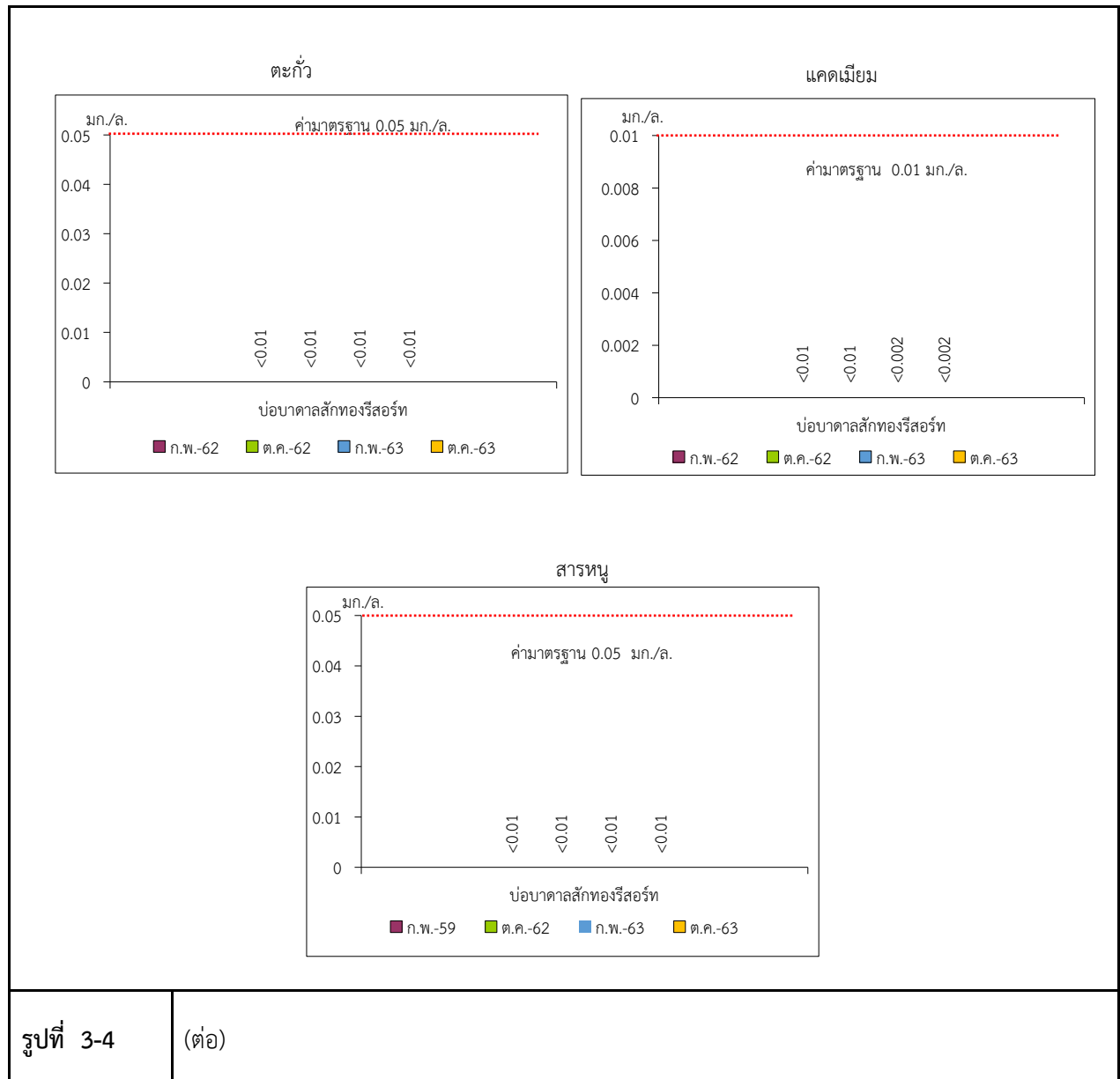
สถานี	พารามิเตอร์	pH	SS	TDS	Hardness	Turbidity	Sulfate	Iron	Lead	Cadmium	Arsenic
	หน่วย	-	mg/L	mg/L	mg/L CaCO ₃	NTU	mg/L	mg/L	mg/L	mg/L	mg/L
บ่อบาดาลสักทองรีส์ออร์ท	ก.พ. 2562	7.43	<5.0	515	394.4	<1	58.3	0.02	<0.01	<0.01	<0.01
	ต.ค. 2562	7.67	<5.0	528	502	<1	80.0	0.13	<0.01	<0.01	<0.01
	ก.พ. 2563	7.41	<5.0	476	392	<1	55.4	0.04	<0.01	<0.002	<0.01
	ต.ค. 2563	7.95	<5.0	608	421	<1.0	67.8	0.02	<0.01	<0.002	<0.01
ค่ามาตรฐานเกณฑ์กำหนดที่เหมาะสม ¹⁾		7.0-8.5	-	ไม่เกิน 600	ไม่เกิน 300	5	ไม่เกิน 200	ไม่เกิน 0.5	ต้องไม่มีเลย	ต้องไม่มีเลย	ต้องไม่มีเลย
ค่ามาตรฐานเกณฑ์อนุโลมสูงสุด ¹⁾		6.5-9.2	-	1,200	500	20	250	1.0	0.05	0.01	0.05

หมายเหตุ : ¹⁾ ประกาศกระทรวงทรัพยากรธรรมชาติและสิ่งแวดล้อม เรื่อง กำหนดหลักเกณฑ์และมาตรการในทางวิชาการสำหรับการป้องกันด้านสาธารณสุขและการป้องกันในเรื่องสิ่งแวดล้อมเป็นพิษ พ.ศ. 2551
ตีพิมพ์ในราชกิจจานุเบกษา เล่ม 125 ตอนพิเศษ 85 ง ลงวันที่ 21 พฤษภาคม 2552



รูปที่ 3-4

กราฟแสดงผลการวิเคราะห์คุณภาพน้ำใต้ดินเปรียบเทียบกับค่ามาตรฐาน



รูปที่ 3-4

(ต่อ)

3.3 ประเด็นเพิ่มเติม

จากผลการพิจารณารายงานผลการปฏิบัติตามมาตรการป้องกันและแก้ไขผลกระทบสิ่งแวดล้อม และมาตรการติดตามตรวจสอบผลกระทบสิ่งแวดล้อม ประทานบัตรที่ 28499/15982 ของบริษัท ปูนซีเมนต์นครหลวง จำกัด (มหาชน) โดยสำนักงานนโยบายและแผนทรัพยากรธรรมชาติและสิ่งแวดล้อม ตามหนังสือที่ ทส 1008.5/7165 ลงวันที่ 28 พฤษภาคม 2563 ดังเอกสารแนบ 16 ได้แจ้งให้ทางโครงการจัดทำรายงานผลการปฏิบัติตามมาตรการฯ เป็นไปตามที่กำหนดไว้ในรายงานการวิเคราะห์ผลกระทบสิ่งแวดล้อม โดยมีประเด็นเพิ่มเติม ดังต่อไปนี้

ประเด็นที่ 1 ผลการตรวจวัดคุณภาพน้ำใต้ดิน บริเวณบ่อบาดาลสักทองรีสอร์ท เมื่อวันที่ 15 ตุลาคม 2562 พบค่าความกระด้างรวมเท่ากับ 502 มิลลิกรัมต่อลิตร ซึ่งไม่เป็นไปตามเกณฑ์อนุโลมสูงสุดตามประกาศกระทรวงทรัพยากรธรรมชาติและสิ่งแวดล้อม เรื่อง กำหนดหลักเกณฑ์และมาตรการในทางวิชาการสำหรับป้องกันด้านสาธารณสุข และการป้องกันในเรื่องสิ่งแวดล้อมเป็นพิษ พ.ศ. 2551 (เกณฑ์อนุโลมสูงสุดกำหนดค่าความกระด้างรวมไม่เกิน 500 มิลลิกรัมต่อลิตร)

ชี้แจง ผลการวิเคราะห์คุณภาพน้ำใต้ดิน บริเวณบ่อบาดาลสักทองรีสอร์ท ที่มีค่าความกระด้างรวมเกินเกณฑ์อนุโลมสูงสุด เนื่องจากลักษณะภูมิประเทศบริเวณดังกล่าวเป็นแหล่งแร่แคลไซต์ (CaCO_3) ซึ่งสามารถละลายน้ำได้ เมื่อละลายจึงทำให้น้ำมีความกระด้างสูง แต่อย่างไรก็ตามจากการสอบถามประชาชนที่อยู่ใกล้เคียงบริเวณพื้นที่ดังกล่าว พบว่า ได้มีการใช้น้ำในการอุปโภคเท่านั้น ทั้งนี้ ทางโครงการจะได้ติดตามคุณภาพน้ำในบ่อบาดาลดังกล่าวและแจ้งผลการวิเคราะห์ให้ประชาชนได้รับทราบอย่างต่อเนื่อง

3.4 ข้อเสนอแนะ

จากผลการพิจารณารายงานผลการปฏิบัติตามมาตรการป้องกันและแก้ไขผลกระทบสิ่งแวดล้อม และมาตรการติดตามตรวจสอบผลกระทบสิ่งแวดล้อม ประทานบัตรที่ 28499/15982 ของบริษัท ปูนซีเมนต์นครหลวง จำกัด (มหาชน) โดยสำนักงานนโยบายและแผนทรัพยากรธรรมชาติและสิ่งแวดล้อม ตามหนังสือที่ ทส 1008.5/7165 ลงวันที่ 28 พฤษภาคม 2563 พบว่า มีข้อเสนอแนะที่ทางผู้ประกอบการจะต้องดำเนินการเพิ่มเติม ดังนี้

1. ให้โครงการเฝ้าระวังผลกระทบด้านคุณภาพสิ่งแวดล้อมอย่างต่อเนื่อง พร้อมทั้งควบคุมผลกระทบจากกิจกรรมที่เกี่ยวข้องกับการดำเนินการของโครงการ ซึ่งอาจก่อให้เกิดผลกระทบต่อคุณภาพสิ่งแวดล้อมของชุมชนที่อยู่ใกล้เคียง
2. ให้โครงการควบคุมปริมาณฝุ่นในพื้นที่โครงการโดยเฉพาะบริเวณโรงโม่ โดยให้หมั่นดูแลและทำความสะอาดบริเวณโรงโม่อย่างสม่ำเสมอ
3. ขอให้พิจารณาการวางแผนการทำเหมืองร่วมกันในภาพรวม เพื่อให้เกิดการใช้ทรัพยากรแร่สูงสุด ความปลอดภัยในการทำเหมือง การควบคุมผลกระทบสิ่งแวดล้อม และการวางแผนการใช้ประโยชน์พื้นที่เมื่อสิ้นสุดการทำเหมืองแล้วให้เกิดประโยชน์สูงสุด
4. ในการนำเสนอรายงานฯ ครั้งถัดไปให้โครงการแสดงภาพถ่ายและรายละเอียดเพื่อประกอบการพิจารณารายงานฯ ตามมาตรการฯ ดังนี้
 - 4.1 บ่อดักตะกอนเพื่อรองรับน้ำฝน
 - 4.2 ป้ายเตือน “อันตรายจากการระเบิด” พร้อมทั้งระบุเวลาการระเบิดไว้อย่างชัดเจน