



บทที่ 1

บทนำ

1.1 ความเป็นมาของโครงการ

โครงการก่อสร้างก๊าซธรรมชาติ จัดเป็นประเภทโครงการระบบการขนส่งปิโตรเลียมทางท่อ ที่ต้องจัดทำรายงานการวิเคราะห์ผลกระทบสิ่งแวดล้อม (EIA) เสนอต่อสำนักงานนโยบายและแผนทรัพยากรธรรมชาติและสิ่งแวดล้อม (สผ.) และคณะกรรมการผู้ชำนาญการพิจารณารายงานการวิเคราะห์ผลกระทบสิ่งแวดล้อมด้านโครงการพลังงาน เพื่อพิจารณาให้ความเห็นชอบก่อนดำเนินการก่อสร้าง และดำเนินการโครงการ ซึ่งเป็นไปตามประกาศกระทรวงวิทยาศาสตร์ เทคโนโลยีและสิ่งแวดล้อม ฉบับที่ 3 (พ.ศ. 2539) ออกตามความในมาตรา 46 และ 51 แห่งพระราชบัญญัติส่งเสริมและรักษาคุณภาพสิ่งแวดล้อมแห่งชาติ พ.ศ. 2535 และเมื่อรายงานการวิเคราะห์ผลกระทบสิ่งแวดล้อม ได้ผ่านความเห็นชอบจากคณะกรรมการผู้ชำนาญการพิจารณารายงานฯ เจ้าของโครงการ มีหน้าที่ต้องปฏิบัติตามมาตรการด้านสิ่งแวดล้อมที่กำหนดเป็นเงื่อนไขไว้ในรายงานฯ เพื่อป้องกันและแก้ไขผลกระทบสิ่งแวดล้อมที่อาจเกิดขึ้น ทั้งในระยะก่อสร้าง และระยะดำเนินโครงการ พร้อมรายงานผลการปฏิบัติตามมาตรการฯ ต่อสำนักงานนโยบายและแผนทรัพยากรธรรมชาติและสิ่งแวดล้อม (สผ.) และหน่วยงานที่เกี่ยวข้องเพื่อพิจารณาทุก ๆ 6 เดือน

ในปี พ.ศ. 2563 ส่วนปฏิบัติการระบบท่อเขต 1 (ปท.1) มีโครงการก่อสร้างก๊าซธรรมชาติที่ต้องดำเนินการติดตามตรวจสอบ และจัดทำรายงานผลการปฏิบัติตามมาตรการฯ (ระยะดำเนินการ) จำนวน 14 โครงการก่อสร้างก๊าซธรรมชาติ ซึ่งครอบคลุมพื้นที่ใน 4 จังหวัด ได้แก่ จังหวัดระยอง ชลบุรี ฉะเชิงเทรา และสมุทรปราการ รายละเอียดดัง **รูปที่ 1.1-1** ประกอบด้วย

- 1) โครงการวางท่อส่งก๊าซธรรมชาติไปยังบริษัท เวลโกรกลาส อินดัสตรี
- 2) โครงการวางท่อส่งก๊าซธรรมชาติไปยังบริษัท ควอลิตี้ คอฟฟี่ โปรดักท์ส จำกัด
- 3) โครงการวางท่อส่งก๊าซธรรมชาติไปยังโรงงานบริษัท ฟอเดอร์ส (ประเทศไทย) จำกัด
- 4) โครงการระบบท่อขนส่งก๊าซธรรมชาติ ขนาดเส้นผ่านศูนย์กลาง 12 นิ้ว ของบริษัท แหลมอับัง เพาเวอร์ จำกัด
- 5) โครงการก่อสร้างก๊าซธรรมชาติ จากสถานีควบคุมก๊าซที่ WN-2 อำเภอบางปะกง จังหวัดฉะเชิงเทรา ถึงโรงไฟฟ้าพลังความร้อนร่วมบางปะกง จังหวัดสมุทรปราการ
- 6) โครงการก่อสร้างก๊าซบ่อวิน จังหวัดชลบุรี ของบริษัท บ่อวินเพาเวอร์ จำกัด (ปัจจุบันเปลี่ยนชื่อเป็นบริษัท โกลว์ ไลฟ์ จำกัด)
- 7) โครงการระบบท่อขนส่งก๊าซธรรมชาติและสถานีควบคุมความดันก๊าซ ของ บริษัท ตะวัน เนชั่นแนลพาวเวอร์ จำกัด (ปัจจุบันเปลี่ยนชื่อเป็น บริษัท โกลว์ เอสพีพี 11 จำกัด (โรงงาน 1))
- 8) โครงการก่อสร้างก๊าซธรรมชาติไปยังกลุ่มลูกค้าบริเวณแนวท่อ บริษัท ควอลิตี้ คอฟฟี่ โปรดักท์ส จำกัด ถนนสุขุมวิท
- 9) โครงการก่อสร้างก๊าซธรรมชาติอัลฟา-สุวินทวงศ์



- 10) โครงการก่อสร้างก๊าซธรรมชาติไปยัง บริษัท สหวิริยาเพลทมิล จำกัด (มหาชน)
- 11) โครงการก่อสร้างก๊าซธรรมชาติไปยังโรงไฟฟ้าและไอน้ำเพื่ออุตสาหกรรม ของบริษัท อมตะ เพาเวอร์ จำกัด
- 12) โครงการก่อสร้างก๊าซธรรมชาติไปยังโรงไฟฟ้าไทยเนชั่นแนล พาวเวอร์ 2 ของบริษัท ไทย เนชั่นแนล พาวเวอร์ จำกัด (ปัจจุบันเปลี่ยนชื่อเป็น บริษัท โกลด์ เอสพีพี 11 จำกัด (โรงงาน 2))
- 13) โครงการก่อสร้างก๊าซธรรมชาติไปยังบริษัท จีเอ็มพี แพ็คเกจจิ้ง จำกัด และบริษัท เอเชียแปซิฟิกกกลาส จำกัด (ปัจจุบันเปลี่ยนชื่อเป็น บริษัท นำชัยพัฒนา แพ็คเกจจิ้ง จำกัด และบริษัท เอเชียแปซิฟิกกกลาส จำกัด)
- 14) โครงการท่อเชื่อมระบบท่อส่งก๊าซธรรมชาติ เส้นที่ 1 จาก KP47 ถึง KP53

โดยมีรายละเอียดการได้รับเห็นชอบในรายงานการวิเคราะห์ผลกระทบสิ่งแวดล้อม และมีรายละเอียดการเปลี่ยนแปลงโครงการก่อสร้างฯ ในพื้นที่ ปท.1 แสดงใน ตารางที่ 1.1-1 และตารางที่ 1.1-2 ตามลำดับ และหนังสือแจ้งมติเห็นชอบของคณะกรรมการพิจารณารายงานฯ และรายละเอียดเงื่อนไขที่กำหนดไว้ในรายงานการวิเคราะห์ผลกระทบสิ่งแวดล้อมของแต่ละโครงการก่อสร้างก๊าซธรรมชาติแสดงใน ภาคผนวก ก

ทั้งนี้การดำเนินงานในระยะเปิดจ่ายก๊าซธรรมชาติของโครงการก่อสร้างก๊าซธรรมชาติของ ปตท.อยู่ในความรับผิดชอบของสายงานระบบท่อส่งก๊าซธรรมชาติ ซึ่งแบ่งพื้นที่ความรับผิดชอบออกเป็นส่วนปฏิบัติการระบบท่อจำนวน 14 เขต (ระบบท่อบนบก 12 เขต ระบบท่อในทะเล 1 เขต และบำรุงรักษาสถานีชายฝั่ง 1 เขต) แต่ละเขตรับผิดชอบมีหน้าที่ในการควบคุมและวางแผนการปฏิบัติการ การบำรุงรักษาท่อส่งก๊าซ การป้องกันและระงับเหตุฉุกเฉิน รวมทั้งรับผิดชอบในการปฏิบัติตามมาตรการป้องกันและแก้ไขผลกระทบสิ่งแวดล้อม และมาตรการติดตามตรวจสอบคุณภาพสิ่งแวดล้อมของแต่ละโครงการก่อสร้างก๊าซธรรมชาติ ให้สอดคล้องกับเงื่อนไขที่ระบุไว้ในรายงานการวิเคราะห์ผลกระทบสิ่งแวดล้อมของโครงการนั้น ๆ

1.2 วัตถุประสงค์ของการศึกษา

การจัดทำรายงานการปฏิบัติตามมาตรการป้องกันและแก้ไขผลกระทบสิ่งแวดล้อมและมาตรการติดตามตรวจสอบผลกระทบสิ่งแวดล้อม(ระยะดำเนินการ) ของโครงการก่อสร้างก๊าซธรรมชาติของ ปตท. มีวัตถุประสงค์การดำเนินการดังนี้

- 1) ติดตามตรวจสอบผลการดำเนินงานตามมาตรการป้องกันและแก้ไขผลกระทบสิ่งแวดล้อม และมาตรการติดตามตรวจสอบผลกระทบสิ่งแวดล้อม (ระยะดำเนินการ) (Operational Phase) ของโครงการก่อสร้างก๊าซธรรมชาติในพื้นที่รับผิดชอบของส่วนปฏิบัติการระบบท่อเขต 1
- 2) นำผลการดำเนินงานตามมาตรการป้องกันและแก้ไขผลกระทบสิ่งแวดล้อม และมาตรการติดตามตรวจสอบผลกระทบสิ่งแวดล้อม (ระยะดำเนินการ) (Operational Phase) ของโครงการก่อสร้างก๊าซธรรมชาติ มาจัดทำรายงานผลการปฏิบัติตามมาตรการป้องกันและแก้ไขผลกระทบสิ่งแวดล้อมฯ ในพื้นที่รับผิดชอบ นำเสนอต่อสำนักงานนโยบายและแผนทรัพยากรธรรมชาติและสิ่งแวดล้อม (สผ.) และหน่วยงานที่เกี่ยวข้อง
- 3) ประเมินผลการดำเนินงานตามแผนปฏิบัติการด้านสิ่งแวดล้อมที่ระบุไว้ในรายงานการวิเคราะห์ผลกระทบสิ่งแวดล้อม และเป็นข้อมูลในการพิจารณาปรับปรุงการดำเนินงานในการป้องกันแก้ไข และติดตามตรวจสอบผลกระทบสิ่งแวดล้อมของสายงานระบบท่อส่งก๊าซธรรมชาติของ ปตท.



4) เพื่อใช้เป็นข้อมูลพิจารณาทบทวนความเหมาะสมของมาตรการป้องกันและแก้ไขผลกระทบสิ่งแวดล้อมและมาตรการติดตามตรวจสอบผลกระทบสิ่งแวดล้อมในรายงานการวิเคราะห์ผลกระทบสิ่งแวดล้อมและ/หรือนำไปพัฒนาปรับปรุงให้เหมาะสมและสอดคล้องกับการดำเนินโครงการของ ปตท. ต่อไป

1.3 ขอบเขตและแนวทางการศึกษา

บริษัท ปตท. ได้ศึกษาและดำเนินการติดตามตรวจสอบผลการปฏิบัติตามมาตรการป้องกัน และแก้ไขผลกระทบสิ่งแวดล้อม และมาตรการติดตามตรวจสอบผลกระทบสิ่งแวดล้อมที่กำหนดเป็นเงื่อนไขไว้ในรายงานการวิเคราะห์ผลกระทบสิ่งแวดล้อม ตาม**ประกาศกระทรวงทรัพยากรธรรมชาติและสิ่งแวดล้อม เรื่อง หลักเกณฑ์ และวิธีการจัดทำรายงานผลการปฏิบัติตามมาตรการที่กำหนดไว้ในรายงานการประเมินผลกระทบสิ่งแวดล้อมซึ่งผู้ดำเนินการ หรือผู้ขออนุญาตจะต้องจัดทำเมื่อได้รับอนุญาตให้ดำเนินโครงการหรือกิจการแล้ว พ.ศ. 2561**

การศึกษาติดตามตรวจสอบและจัดทำรายงานผลการปฏิบัติตามมาตรการป้องกันและแก้ไขผลกระทบสิ่งแวดล้อม และมาตรการติดตามตรวจสอบผลกระทบสิ่งแวดล้อม (ระยะดำเนินการ) ของโครงการทอส่งก๊าซธรรมชาติในพื้นที่รับผิดชอบของ ปท.1 ได้ดำเนินการโดยนักวิชาการสิ่งแวดล้อมและวิศวกรสิ่งแวดล้อมที่มีความรู้และประสบการณ์ในการติดตามตรวจสอบการปฏิบัติตามมาตรการฯ ของแต่ละโครงการทอส่งก๊าซฯ โดยใช้แบบฟอร์มในการติดตามตรวจสอบการปฏิบัติตามมาตรการฯ ที่ระบุไว้ในรายงานการวิเคราะห์ผลกระทบสิ่งแวดล้อม ซึ่งมีรายละเอียดของการดำเนินงานดังนี้

1) ทบทวนเงื่อนไขที่กำหนดไว้ในรายงานการวิเคราะห์ผลกระทบสิ่งแวดล้อมของแต่ละโครงการทอส่งก๊าซธรรมชาติในพื้นที่รับผิดชอบของ ปท.1 รวมถึงการทบทวนรายงานผลการปฏิบัติตามมาตรการฯ ที่ผ่านมา

2) ติดตามและรวบรวมข้อมูลผลการปฏิบัติตามมาตรการป้องกันและแก้ไขผลกระทบสิ่งแวดล้อม และมาตรการติดตามตรวจสอบผลกระทบสิ่งแวดล้อมจากการสำรวจสภาพพื้นที่ การสอบถามเจ้าหน้าที่ของ ปตท. และการรวบรวมข้อมูลเอกสารเกี่ยวกับการดำเนินงานตามเงื่อนไขที่ระบุไว้ในรายงานการวิเคราะห์ผลกระทบสิ่งแวดล้อมของระบบทอส่งก๊าซธรรมชาติในพื้นที่รับผิดชอบของ ปท.1 เช่น เอกสารแสดงการบำรุงรักษาระบบท่อ การบำรุงรักษาอุปกรณ์ การตรวจสอบแนวท่อ การฝึกอบรมความปลอดภัย การซ้อมเหตุการณ์ฉุกเฉิน การดำเนินงานด้านมวลชนสัมพันธ์และประชาสัมพันธ์ เป็นต้น

3) สรุปผลการปฏิบัติตามมาตรการป้องกันและแก้ไขผลกระทบสิ่งแวดล้อม และมาตรการติดตามตรวจสอบผลกระทบสิ่งแวดล้อมโดยนำข้อมูลและเอกสารที่รวบรวมได้มาวิเคราะห์ และแสดงผลการปฏิบัติตามมาตรการฯ โดยใช้แบบฟอร์มของ สผ. พร้อมรูปถ่ายประกอบคำบรรยาย

4) จัดเตรียมรายงานผลการปฏิบัติตามมาตรการป้องกันและแก้ไขผลกระทบสิ่งแวดล้อม และมาตรการติดตามตรวจสอบผลกระทบสิ่งแวดล้อม (ระยะดำเนินการ) ของโครงการทอส่งก๊าซธรรมชาติในพื้นที่รับผิดชอบของ ปท.1 ตามแนวทางการเสนอรายงานผลการปฏิบัติตามมาตรการป้องกันและแก้ไขผลกระทบสิ่งแวดล้อมและมาตรการติดตามตรวจสอบผลกระทบสิ่งแวดล้อมของ สผ.



1.4 มาตรการป้องกันและแก้ไขผลกระทบสิ่งแวดล้อม และมาตรการติดตามตรวจสอบผลกระทบสิ่งแวดล้อม

1.4.1 มาตรการป้องกันและแก้ไขผลกระทบสิ่งแวดล้อม

จากการศึกษาและรวบรวมมาตรการป้องกันและแก้ไขผลกระทบสิ่งแวดล้อม (ระยะดำเนินการ) ของโครงการทอส่งก๊าซธรรมชาติในพื้นที่รับผิดชอบของ ปท.1 ซึ่ง สผ. ได้กำหนดไว้เป็นเงื่อนไขในรายงานวิเคราะห์ผลกระทบสิ่งแวดล้อมที่ได้รับความเห็นชอบ พบว่า มีมาตรการด้านสิ่งแวดล้อมที่ ปท.1 ต้องปฏิบัติตามรวม 12 ประเด็น ได้แก่ (1) ด้านดิน (2) ด้านการใช้ที่ดิน (3) ด้านเศรษฐกิจ-สังคม (4) ด้านอาชีวอนามัยและความปลอดภัย (5) ด้านคุณภาพอากาศ (6) ด้านมลภาวะทางน้ำ (7) ด้านการจัดการขยะประเภทของแข็งและขยะอันตราย (8) ด้านเสียง (9) ด้านดินและน้ำใต้ดิน (10) ด้านการคมนาคมขนส่ง (11) ด้านการสาธารณสุข และ (12) ด้านการป้องกันอันตรายร้ายแรง รายละเอียดมาตรการป้องกันและแก้ไขผลกระทบสิ่งแวดล้อมของแต่ละโครงการทอส่งก๊าซฯ ในพื้นที่เขตรับผิดชอบของ ปท.1 แสดงดัง ตารางที่ 1.4-1-1 ถึง ตารางที่ 1.4-1-14

1.4.2 มาตรการติดตามตรวจสอบผลกระทบสิ่งแวดล้อม

มาตรการติดตามตรวจสอบผลกระทบสิ่งแวดล้อม (ระยะดำเนินการ) ของโครงการทอส่งก๊าซธรรมชาติในพื้นที่รับผิดชอบของ ปท.1 ซึ่ง สผ. ได้กำหนดไว้เป็นเงื่อนไขในรายงานวิเคราะห์ผลกระทบสิ่งแวดล้อม พบว่า มีมาตรการสิ่งแวดล้อมที่ ปท.1 ต้องปฏิบัติตามรวม 3 ประเด็น ได้แก่ (1) ด้านอาชีวอนามัยและความปลอดภัย (2) ด้านการใช้ที่ดิน และ (3) ด้านเศรษฐกิจ-สังคม รายละเอียดของมาตรการติดตามตรวจสอบผลกระทบสิ่งแวดล้อมของแต่ละโครงการทอส่งก๊าซฯ ในพื้นที่เขตรับผิดชอบของ ปท.1 แสดงดัง ตารางที่ 1.4-2-1 ถึง ตารางที่ 1.4-2-12

1.5 การนำเสนอรายงาน

การนำเสนอรายงานการติดตามตรวจสอบการปฏิบัติตามมาตรการป้องกันและแก้ไขผลกระทบสิ่งแวดล้อม และมาตรการติดตามตรวจสอบผลกระทบสิ่งแวดล้อม (ระยะดำเนินการ) ของโครงการทอส่งก๊าซธรรมชาติในพื้นที่รับผิดชอบของ ปท.1 ระหว่างเดือนมกราคม-มิถุนายน 2563 ได้จัดทำรายงานผลการปฏิบัติตามมาตรการ ของทั้ง 14 โครงการทอส่งก๊าซฯ อยู่ภายในเล่มเดียวกัน โดยรูปแบบการจัดทำรายงาน จำแนกเป็น 5 บท และภาคผนวก ดังนี้

บทที่ 1 บทนำ

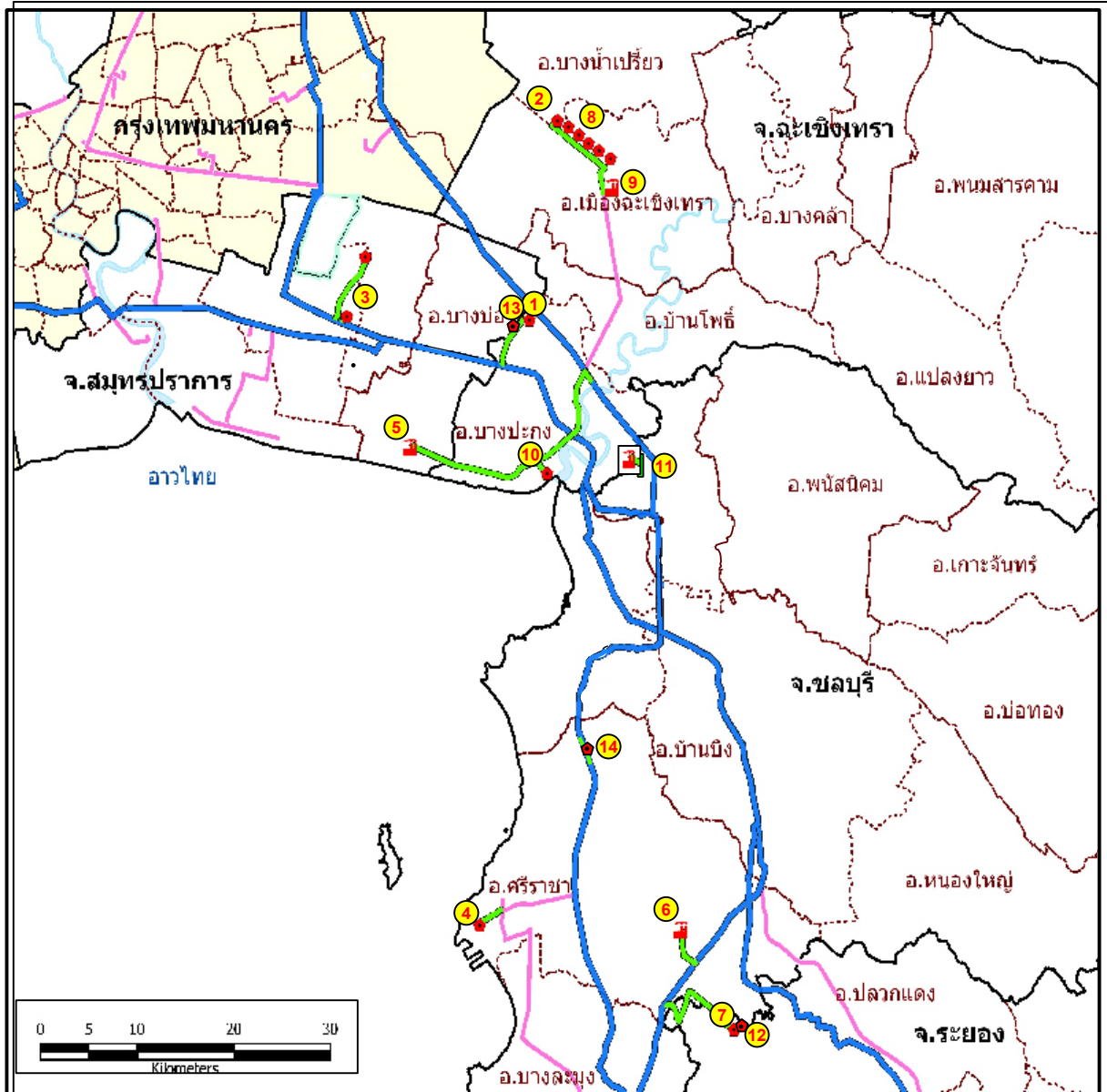
บทที่ 2 รายละเอียดโครงการ

บทที่ 3 ผลการปฏิบัติตามมาตรการป้องกันและแก้ไขผลกระทบสิ่งแวดล้อม

บทที่ 4 ผลการปฏิบัติตามมาตรการติดตามตรวจสอบผลกระทบสิ่งแวดล้อม

บทที่ 5 สรุปผลการศึกษาและข้อเสนอแนะ

ภาคผนวก



สัญลักษณ์

- ขอบเขตจังหวัด
- ขอบเขตอำเภอ
- ระบบท่อส่งก๊าซธรรมชาติ สายประธาน
- ระบบท่อส่งก๊าซธรรมชาติ ที่มีอยู่เดิม
- ท่อส่งก๊าซธรรมชาติที่ต้องจัดทำรายงาน

1. โครงการวางท่อส่งก๊าซธรรมชาติไปยังบริษัท เวลโกรกลาส อินดัสตรี จำกัด
2. โครงการวางท่อส่งก๊าซธรรมชาติไปยังบริษัท ควอลิตี้ คอฟฟี่ โปรดักท์ส จำกัด
3. โครงการวางท่อส่งก๊าซธรรมชาติไปยังโรงงานบริษัท ฟัดเตอร์ส (ประเทศไทย) จำกัด
4. โครงการระบบท่อขนส่งก๊าซธรรมชาติ ขนาดเส้นผ่านศูนย์กลาง 12 นิ้ว ของบริษัท แหลมฉบัง เพาเวอร์ จำกัด
5. โครงการท่อส่งก๊าซธรรมชาติ จากสถานีควบคุมก๊าซที่ WN-2 อำเภอบางปะกง จังหวัดฉะเชิงเทรา ถึงโรงไฟฟ้าพลังความร้อนร่วมบางปะกง จังหวัดสมุทรปราการ
6. โครงการท่อส่งก๊าซปอวิน จังหวัดชลบุรี ของบริษัท ปอวินเพาเวอร์ จำกัด (ปัจจุบันเปลี่ยนชื่อเป็น บริษัท โกลว์ เอพีพี จำกัด)
7. โครงการระบบท่อขนส่งก๊าซธรรมชาติและสถานีควบคุมความดันก๊าซ ของบริษัท ตะวัน เนชั่น แนด์ พาวเวอร์ จำกัด (ปัจจุบันเปลี่ยนชื่อเป็น บริษัท โกลว์ เอสพีพี 11 จำกัด (โรงงาน 1))
8. โครงการท่อส่งก๊าซธรรมชาติไปยังกลุ่มลูกค้าบริเวณแนวท่อฯ บริษัท ควอลิตี้ คอฟฟี่ โปรดักท์ส จำกัด ถนนสุวินทวงศ์
9. โครงการท่อส่งก๊าซธรรมชาติอัลฟา-สุวินทวงศ์
10. โครงการท่อส่งก๊าซธรรมชาติไปยังบริษัท สหวิริยาเพลมิล จำกัด (มหาชน)
11. โครงการท่อส่งก๊าซธรรมชาติไปยังโรงไฟฟ้าและไอน้ำเพื่ออุตสาหกรรม ของบริษัท อมตะ เพาเวอร์ จำกัด
12. โครงการท่อส่งก๊าซธรรมชาติไปยังโรงไฟฟ้าไทยเนชั่น แนด์ พาวเวอร์ 2 ของบริษัท ไทย เนชั่น แนด์ พาวเวอร์ จำกัด (ปัจจุบันเปลี่ยนชื่อเป็น บริษัท โกลว์ เอสพีพี 11 จำกัด (โรงงาน 2))
13. โครงการท่อส่งก๊าซธรรมชาติไปยังบริษัท จีเอ็มพี แพ็คเกจจิ้ง จำกัด และบริษัท เอเซียแปซิฟิก กลาส จำกัด (ปัจจุบันเปลี่ยนชื่อเป็น บริษัท นำชัยพัฒนา แพ็คเกจจิ้ง จำกัด และบริษัท เอเชียแปซิฟิกกลาส จำกัด)
14. โครงการท่อส่งก๊าซธรรมชาติเส้นที่ 1 จาก KP47 ถึง KP53

รูปที่ 1.1-1 แผนที่แสดงโครงการท่อส่งก๊าซธรรมชาติในพื้นที่รับผิดชอบของส่วนปฏิบัติการระบบท่อ เขต 1

ตารางที่ 1.1-1 การจัดทำรายงานผลการปฏิบัติตามมาตรการฯ ที่ผ่านมา ของโครงการก่อสร้างท่าอากาศยานในพื้นที่ ปท.1 พ.ศ. 2563

โครงการก่อสร้างท่าอากาศยาน	มติคณะกรรมการผู้ชำนาญการฯ เห็นชอบต่อรายงาน EIA	อ้างอิงหนังสือแจ้งเห็นชอบจาก สผ.	ปีที่ดำเนินการจ่ายก๊าซฯ	ประวัติการจัดทำรายงานผลการปฏิบัติฯ (ระยะดำเนินการ)			
				มกราคม-มิถุนายน		กรกฎาคม-ธันวาคม	
				ปี 2552 – ปี 2562	ปี 2563*	ปี 2552 – ปี 2562	ปี 2563
1. โครงการวางท่าอากาศยานไปย้งบริษัท เวลโกร กลาส อินดัสตรี จำกัด	การประชุมครั้งที่ 8/2545 เมื่อวันที่ 30 เม.ย. 45	ที่ วว 0804/6433 ลงวันที่ 17 มิ.ย. 45	ส.ค. 47	✓	✓	✓	-
2. โครงการวางท่าอากาศยานไปย้งบริษัท ควอลิตี้ คอฟฟี่ โปรดักท์ส จำกัด	การประชุมครั้งที่ 4/2546 เมื่อวันที่ 10 มี.ค. 46	ที่ ทส 1009/2928 ลงวันที่ 26 มี.ค. 46	ก.พ. 48	✓	✓	✓	-
3. โครงการวางท่าอากาศยานไปย้งบริษัท ฟ็อคเตอร์ส (ประเทศไทย) จำกัด	การประชุมครั้งที่ 15/2549 เมื่อวันที่ 20 ก.ค. 49	ที่ ทส 1009/7042 ลงวันที่ 17 ส.ค. 49	มิ.ย. 50	✓	✓	✓	-
4. โครงการระบบท่าอากาศยาน ขนาดเส้นผ่านศูนย์กลาง 12 นิ้ว ของบริษัท แหลมอับัง เพาเวอร์ จำกัด	การประชุมครั้งที่ 11/2543 เมื่อวันที่ 17 ส.ค. 43	ที่ วว 0804/10739 ลงวันที่ 24 ส.ค. 43	เม.ย. 44	✓	✓	✓	-
5. โครงการก่อสร้างท่าอากาศยานจากสถานีควบคุมก๊าซที่ WN-2 อำเภอบางปะกง จังหวัดฉะเชิงเทรา ถึงโรงไฟฟ้าพลังความร้อนร่วมบางปะกง จังหวัดสมุทรปราการ	การประชุมครั้งที่ 7/2543 เมื่อวันที่ 1 มิ.ย. 43	ที่ วว 0804/12464 ลงวันที่ 22 ก.ย. 43	ต.ค. 44	✓	✓	✓	-

ตารางที่ 1.1-1 (ต่อ)

โครงการก่อสร้างท่าอากาศยาน	มติคณะกรรมการ ผู้ชำนาญการฯ เห็นชอบต่อ รายงาน EIA	อ้างอิงหนังสือ แจ้งเห็นชอบ จาก สผ.	ปีที่ ดำเนินการ จ่ายก๊าซฯ	ประวัติการจัดทำรายงานผลการปฏิบัติฯ (ระยะดำเนินการ)			
				มกราคม-มิถุนายน		กรกฎาคม-ธันวาคม	
				ปี 2552 – ปี 2562	ปี 2563*	ปี 2552 – ปี 2562	ปี 2563
6.โครงการก่อสร้างท่าอากาศยาน จังหวัดชลบุรี ของบริษัท บ่อวิน เพาเวอร์ จำกัด (ปัจจุบันเปลี่ยนชื่อเป็น บริษัท โกลว์ ไอพีพี จำกัด)	การประชุม ครั้งที่ 8/2542 เมื่อวันที่ 10 พ.ย. 42	ที่ วว 0804/3214 ลงวันที่ 9 ธ.ค. 42	ต.ค. 44	✓	✓	✓	-
7. โครงการระบบท่าขนส่งก๊าซ ธรรมชาติและสถานีควบคุม ความดันก๊าซ ของบริษัท ตะวันออก เนชั่นแนล พาวเวอร์ จำกัด (ปัจจุบันเปลี่ยนชื่อเป็น บริษัท โกลว์ เอสพีพี 11 จำกัด (โรงงาน 1))	การประชุม ครั้งที่ 10/2541 เมื่อวันที่ 22 ธ.ค. 41	ที่ วว 0804/652 ลงวันที่ 13 ม.ค. 42	ปี 2542	✓	✓	✓	-

หมายเหตุ : โครงการที่ 1 ถึง โครงการที่ 7 ได้มีการจัดทำรายงานผลการปฏิบัติฯ ตั้งแต่ปี 2552 และได้มีการจัดทำรายงานอย่างต่อเนื่อง

หมายเหตุ : * หมายถึง รายงานฉบับนี้ (มกราคม-มิถุนายน 2563)

ตารางที่ 1.1-1 (ต่อ)

โครงการก่อสร้างท่าอากาศยาน	มติคณะกรรมการผู้ชำนาญการฯ เห็นชอบต่อรายงาน EIA	อ้างอิงหนังสือแจ้งเห็นชอบจาก สผ.	ปีที่ดำเนินการจ่ายก๊าซฯ	ประวัติการจัดทำรายงานผลการปฏิบัติฯ (ระยะดำเนินการ)			
				มกราคม-มิถุนายน		กรกฎาคม-ธันวาคม	
				ปี 2552 – ปี 2562	ปี 2563*	ปี 2552 – ปี 2562	ปี 2563
8.โครงการก่อสร้างท่าอากาศยานไปยังกลุ่มลูกค้าบริเวณแนวท่าฯ บริษัท ควอลิตี้ คอฟฟี่ โปรดักท์ส จำกัด ถนนสุวินทวงศ์	การประชุมครั้งที่ 8/2554 เมื่อวันที่ 2 มี.ค. 54	ที่ ทส 1009.7/3928 ลงวันที่ 29 เม.ย. 54	ก.ค. 54	✓	✓	✓	-
9.โครงการก่อสร้างท่าอากาศยานอัลฟา-สุวินทวงศ์	การประชุมครั้งที่ 14/2554 เมื่อวันที่ 27 เม.ย. 54	ที่ ทส 1009.7/5403 ลงวันที่ 13 มิ.ย. 54	มี.ค. 56	✓	✓	✓	-
10.โครงการก่อสร้างท่าอากาศยานไปยังบริษัท สหวิริยาเพลทิมิล จำกัด (มหาชน)	การประชุมครั้งที่ 28/2553 เมื่อวันที่ 23 ธ.ค. 53	ที่ ทส 1009.7/1468 ลงวันที่ 9 ก.พ. 54	ก.พ. 56	✓	✓	✓	-
11.โครงการก่อสร้างท่าอากาศยานไปยังโรงไฟฟ้าและไอน้ำเพื่ออุตสาหกรรม ของบริษัท อมตะ เพาเวอร์ จำกัด	การประชุมครั้งที่ 8/2552 เมื่อวันที่ 16 ต.ค. 52	ที่ ทส 1009.7/422 ลงวันที่ 15 ม.ค.53	มี.ค. 56	✓	✓	✓	-

ตารางที่ 1.1-1 (ต่อ)

โครงการก่อสร้างก๊าซธรรมชาติ	มติคณะกรรมการผู้ชำนาญการฯ เห็นชอบต่อรายงาน EIA	อ้างอิงหนังสือแจ้งเห็นชอบจาก สผ.	ปีที่ดำเนินการจ่ายก๊าซฯ	ประวัติการจัดทำรายงานผลการปฏิบัติฯ (ระยะดำเนินการ)			
				มกราคม-มิถุนายน		กรกฎาคม-ธันวาคม	
				ปี 2552 – ปี 2562	ปี 2563*	ปี 2552 – ปี 2562	ปี 2563
12. โครงการก่อสร้างก๊าซธรรมชาติไปยังโรงไฟฟ้า ไทยเนชั่นแนล พาวเวอร์ 2 ของบริษัท ไทยเนชั่นแนล พาวเวอร์ จำกัด (ปัจจุบันเปลี่ยนชื่อเป็น บริษัท โกลว์ เอสพีที 11 จำกัด (โรงงาน 2))	การประชุมครั้งที่ 31/2551 เมื่อวันที่ 18 พ.ย. 51	ที่ ทส 1009.7/9342 ลงวันที่ 8 ธ.ค.51	ธ.ค. 55	✓	✓	✓	-
13. โครงการก่อสร้างก๊าซธรรมชาติไปยังบริษัท จีเอ็มพี แพ็คเกจจิ้ง จำกัด และบริษัท เอเชียแปซิฟิกกลาส จำกัด (ปัจจุบันเปลี่ยนชื่อเป็น บริษัท นำชัยพัฒนา แพ็คเกจจิ้ง จำกัด และบริษัท เอเชียแปซิฟิกกลาส จำกัด)	การประชุมครั้งที่ 8/2556 เมื่อวันที่ 18 ก.พ. 56	ที่ ทส 1009.7/4458 ลงวันที่ 18 เม.ย.56	ธ.ค. 56	✓	✓	✓	-
14. โครงการท่อเชื่อมระบบท่อส่งก๊าซธรรมชาติเส้นที่ 1 จาก KP47 ถึง KP53	การประชุมครั้งที่ 1/2558 เมื่อวันที่ 8 ม.ค. 58	ที่ ทส 1009.7/4989 ลงวันที่ 28 เม.ย. 58	24 พ.ค. 61	✓	✓	✓	-

หมายเหตุ : โครงการที่ 8 ถึง โครงการที่ 14 ได้มีการจัดทำรายงานผลการปฏิบัติฯ ตั้งแต่ปี 2555 และได้มีการจัดทำรายงานอย่างต่อเนื่อง

หมายเหตุ : * หมายถึง รายงานฉบับนี้ (มกราคม-มิถุนายน 2563)



ตารางที่ 1.1-2 รายละเอียดการเปลี่ยนแปลงโครงการท่อส่งก๊าซฯ ในพื้นที่ ปท.1

โครงการท่อส่งก๊าซธรรมชาติ	การเปลี่ยนแปลง	รายละเอียดการเปลี่ยนแปลง
1. โครงการวางท่อส่งก๊าซธรรมชาติไปยังบริษัท เวล โกร กลาส อินดัสตรี จำกัด	N/A	N/A
2. โครงการวางท่อส่งก๊าซธรรมชาติไปยังบริษัท ควอลิตี้ คอฟฟี่ โปรดักท์ส จำกัด	N/A	N/A
3. โครงการวางท่อส่งก๊าซธรรมชาติไปยังบริษัท ฟ็อตเตอร์ส (ประเทศไทย) จำกัด	N/A	N/A
4. โครงการระบบท่อขนส่งก๊าซธรรมชาติ ขนาดเส้นผ่านศูนย์กลาง 12 นิ้ว ของบริษัท แหลมฉับ เพาเวอร์ จำกัด	N/A	N/A
5. โครงการท่อส่งก๊าซธรรมชาติ จากสถานีควบคุมก๊าซที่ WN-2 อำเภอ บางปะกง จังหวัด ฉะเชิงเทรา ถึงโรงไฟฟ้าพลังความร้อนร่วมบาง ป่อ จังหวัดสมุทรปราการ	N/A	N/A
6. โครงการท่อส่งก๊าซป่อวิน จังหวัดชลบุรี ของบริษัท ป่อวินเพาเวอร์ จำกัด	ชื่อบริษัท	เปลี่ยนชื่อบริษัทจาก บริษัท ป่อวินเพาเวอร์ จำกัด เป็น บริษัท โกลว์ ไลฟ์ จำกัด
7. โครงการระบบท่อขนส่งก๊าซธรรมชาติและสถานีควบคุมความดันก๊าซของ บริษัท ตะวัน เนชั่น แอสทอเวอร์ จำกัด (ปัจจุบันเปลี่ยนชื่อเป็น บริษัท โกลว์ เอสพีที 11 จำกัด (โรงงาน 1))	ชื่อบริษัท	เปลี่ยนชื่อบริษัทจาก บริษัท ตะวัน เนชั่น แอสทอเวอร์ จำกัด เป็น บริษัท โกลว์ เอสพีที 11 จำกัด (โรงงาน 1)
	เจ้าของโครงการ	บริษัท โกลว์ เอสพีที 11 จำกัด (โรงงาน 1) โอนกรรมสิทธิ์ท่อส่งก๊าซฯ ให้ ปตท. เมื่อวันที่ 1 ก.พ. 58
8. โครงการท่อส่งก๊าซธรรมชาติไปยังกลุ่มลูกค้า บริเวณแนวท่อฯ บริษัท ควอลิตี้ คอฟฟี่ โปรดักท์ส จำกัด ถนน สุวินทวงศ์	N/A	N/A
9. โครงการท่อส่งก๊าซธรรมชาติอัลฟา-สุวินทวงศ์	N/A	N/A
10. โครงการท่อส่งก๊าซธรรมชาติไปยัง บริษัท สหวิริยาเพลมิล จำกัด (มหาชน)	N/A	N/A
11. โครงการท่อส่งก๊าซธรรมชาติไปยังโรงไฟฟ้าและไอน้ำเพื่ออุตสาหกรรม ของบริษัท อมตะ เพาเวอร์ จำกัด	N/A	N/A



ตารางที่ 1.1-2 รายละเอียดการเปลี่ยนแปลงโครงการท่อส่งก๊าซฯ ในพื้นที่ ปท.1 (ต่อ)

โครงการท่อส่งก๊าซธรรมชาติ	การเปลี่ยนแปลง	รายละเอียดการเปลี่ยนแปลง
12.โครงการท่อส่งก๊าซธรรมชาติไปยังโรงไฟฟ้าไทย เนชั่นแนล พาวเวอร์ 2 ของบริษัท ไทยเนชั่นแนล พาวเวอร์ จำกัด (ปัจจุบันเปลี่ยนชื่อเป็นบริษัท โกลว์ เอสพีพี 11 จำกัด (โรงงาน 2))	ชื่อบริษัท	เปลี่ยนชื่อบริษัทจาก ไทยเนชั่นแนล พาวเวอร์ จำกัด เป็น บริษัท โกลว์ เอสพีพี 11 จำกัด (โรงงาน 2) แจ้งเปลี่ยนชื่อบริษัท ตั้งแต่วันที่ 8 ธ.ค. 54
	เจ้าของโครงการ	บริษัท โกลว์ เอสพีพี 11 จำกัด (โรงงาน 2) โอนกรรมสิทธิ์ท่อส่งก๊าซฯ ให้ ปตท. เมื่อวันที่ 1 ก.พ. 58
13.โครงการท่อส่งก๊าซธรรมชาติไปยังบริษัท จีเอ็มพี แพ็คเกจจิ้ง จำกัด และบริษัท เอเชียแปซิฟิก กลาส จำกัด	ชื่อบริษัท	เปลี่ยนชื่อบริษัทจากบริษัท จีเอ็มพี แพ็คเกจจิ้ง จำกัด และบริษัท เอเชียแปซิฟิกกลาส จำกัด เป็นบริษัท นำชัยพัฒนา แพ็คเกจจิ้ง จำกัด และบริษัท เอเชียแปซิฟิกกลาส จำกัด
14.โครงการท่อเชื่อมระบบท่อส่งก๊าซธรรมชาติ เส้นที่ 1 จาก KP47 ถึง KP53	N/A	N/A

**ตารางที่ 1.4-1-14 สรุปมาตรการป้องกันและแก้ไขผลกระทบสิ่งแวดล้อม (ระยะดำเนินการ)
ของโครงการทอส่งก๊าซธรรมชาติในพื้นที่รับผิดชอบของส่วนปฏิบัติการระบบท่อเขต 1
โครงการท่อเชื่อมระบบท่อส่งก๊าซธรรมชาติ เส้นที่ 1 จาก KP47 ถึง KP53**

องค์ประกอบ สิ่งแวดล้อม	มาตรการป้องกันและแก้ไขผลกระทบสิ่งแวดล้อม	สถานที่ดำเนินการ	ระยะเวลาดำเนินการ
มาตรการทั่วไป	1) ปฏิบัติตามมาตรการป้องกันและแก้ไขผลกระทบสิ่งแวดล้อม และมาตรการติดตามตรวจสอบผลกระทบสิ่งแวดล้อม ในรูปแบบปฏิบัติการด้านสิ่งแวดล้อม ตามที่เสนอในรายงานการวิเคราะห์ผลกระทบสิ่งแวดล้อม โครงการท่อเชื่อมระบบท่อส่งก๊าซธรรมชาติเส้นที่ 1 จาก KP47 ถึง KP53 อย่างเคร่งครัด และใช้เป็นแนวทางในการกำกับ ควบคุม ติดตามตรวจสอบของหน่วยงาน ประชาชน และองค์กรที่เกี่ยวข้อง	พื้นที่โครงการ	ตลอดระยะเวลาดำเนินการ
	2) บริษัท ปตท. จำกัด (มหาชน) จะต้องได้รับอนุญาตให้ใช้พื้นที่ในการวางท่อจากหน่วยงานที่เกี่ยวข้องก่อนเริ่มดำเนินการก่อสร้างโครงการ	พื้นที่โครงการ	ตลอดระยะเวลาดำเนินการ
	3) นำรายละเอียดในแผนปฏิบัติการด้านสิ่งแวดล้อมไปกำหนดในเงื่อนไขสัญญาับดำเนินการ ออกแบบ สัญญาก่อสร้าง สัญญาดำเนินการอย่างละเอียดชัดเจน เพื่อให้เกิดประสิทธิภาพ และประสิทธิผลในทางปฏิบัติ และนำไปติดประกาศและเผยแพร่ให้กับชุมชนบริเวณพื้นที่โดยรอบโครงการรับทราบ	พื้นที่โครงการ	ตลอดระยะเวลาดำเนินการ
	4) ดำเนินการตามแผนปฏิบัติการด้านสังคม มวลชนสัมพันธ์ และการรับเรื่องร้องเรียน ตั้งแต่ระยะก่อนก่อสร้างโครงการ และดำเนินงานอย่างต่อเนื่องในระยะก่อสร้าง และระยะดำเนินการ เพื่อให้ชุมชนเกิดความเข้าใจและเข้ามามีส่วนร่วมในทุกขั้นตอนของการพัฒนาโครงการ	พื้นที่โครงการ	ตลอดระยะเวลาดำเนินการ

ตารางที่ 1.4-1-14 (ต่อ)

องค์ประกอบ สิ่งแวดล้อม	มาตรการป้องกันและแก้ไขผลกระทบต่อสิ่งแวดล้อม	สถานที่ดำเนินการ	ระยะเวลาดำเนินการ
มาตรการทั่วไป	5) จัดทำข้อมูลรายละเอียดโครงการ พร้อมแผนที่แสดงตำแหน่งแนวท่อที่ดำเนินการจริงอย่างละเอียดและชัดเจน และส่งให้หน่วยงานเจ้าของพื้นที่ที่แนวท่อพาดผ่าน เพื่อให้หน่วยงานดังกล่าวใช้ประกอบการวางแผนพัฒนาพื้นที่ในอนาคต เพื่อป้องกันและลดผลกระทบจากการเกิดอุบัติเหตุตามแนวท่อส่งก๊าซ และนำเสนอให้สำนักงานนโยบายและแผนทรัพยากรธรรมชาติและสิ่งแวดล้อม โดยผนวกในรายงานผลการปฏิบัติตามแผนปฏิบัติการด้านสิ่งแวดล้อม	พื้นที่โครงการ	ตลอดระยะเวลาดำเนินการ
	6) จัดทำคู่มือการระงับเหตุฉุกเฉินของโครงการท่อเชื่อมระบบทอส่งก๊าซธรรมชาติเส้นที่ 1 จาก KP47 ถึง KP53 และประชาสัมพันธ์คู่มือดังกล่าว เพื่อให้ความรู้เกี่ยวกับการดำเนินการ และการปฏิบัติตนเมื่อเกิดเหตุฉุกเฉินต่อชุมชน หน่วยงานป้องกันและบรรเทาสาธารณภัยในพื้นที่ หน่วยงานด้านการจราจร และหน่วยงานต่างๆ ในพื้นที่อย่างต่อเนื่อง	พื้นที่โครงการ	ตลอดระยะเวลาดำเนินการ
	7) ตรวจสอบความพร้อมของการดำเนินงานตามแผนฉุกเฉินอย่างสม่ำเสมอ และฝึกซ้อมแผนฉุกเฉินกับชุมชน ผู้ประกอบการ หน่วยงานป้องกันและบรรเทาสาธารณภัยในพื้นที่ หน่วยงานด้านการจราจร และหน่วยงานต่างๆ ในพื้นที่อย่างต่อเนื่อง เพื่อเตรียมความพร้อมทั้งด้านแผนงาน การบังคับบัญชา การประสานงาน และความพร้อมของอุปกรณ์ เมื่อเกิดเหตุฉุกเฉิน	พื้นที่โครงการ	ตลอดระยะเวลาดำเนินการ
	8) หากเกิดความเสียหายอันเนื่องมาจากการดำเนินการโครงการ ให้บริษัท ปตท. จำกัด (มหาชน) ดำเนินการจ่ายค่าชดเชยเร่งด่วน ให้แก่ผู้ได้รับผลกระทบ เพื่อเป็นการบรรเทาทุกข์ฉุกเฉินในเบื้องต้น ซึ่งขั้นตอนการจ่ายค่าชดเชยในกรณีปกติ เมื่อสรุปสาเหตุและมูลค่าความเสียหายทั้งหมดแล้ว บริษัทประกันภัยจะจ่ายให้ผู้เสียหายโดยตรงตามขั้นตอนการชดเชยความเสียหายของบริษัทประกันภัย	พื้นที่โครงการ	ตลอดระยะเวลาดำเนินการ

ตารางที่ 1.4-1-14 (ต่อ)

องค์ประกอบ สิ่งแวดล้อม	มาตรการป้องกันและแก้ไขผลกระทบสิ่งแวดล้อม	สถานที่ดำเนินการ	ระยะเวลาดำเนินการ
มาตรการทั่วไป (ต่อ)	9) บริษัท ปตท. จำกัด (มหาชน) ต้องจัดทำและเสนอรายงานผลการปฏิบัติตามแผนปฏิบัติการด้านสิ่งแวดล้อม ให้สำนักงานนโยบายและแผนทรัพยากรธรรมชาติและสิ่งแวดล้อม (สผ.) จังหวัดชลบุรี กรมธุรกิจพลังงาน และสำนักงานคณะกรรมการกำกับกิจการพลังงาน พิจารณา ทุกๆ 6 เดือน ทั้งในระยะก่อสร้าง และระยะดำเนินการ ตามแนวทางการนำเสนอผลการติดตามตรวจสอบผลกระทบสิ่งแวดล้อม ของสำนักงานนโยบายและแผนทรัพยากรธรรมชาติและสิ่งแวดล้อม	พื้นที่โครงการ	ตลอดระยะเวลาดำเนินการ
	10) หากผลการติดตามตรวจสอบผลกระทบสิ่งแวดล้อม แสดงให้เห็นแนวโน้มปัญหาสิ่งแวดล้อม บริษัท ปตท. จำกัด (มหาชน) ต้องดำเนินการปรับปรุงแก้ไขปัญหานั้นโดยเร็ว และหากเกิดเหตุการณ์ใดๆ ที่อาจก่อให้เกิดผลกระทบต่อสิ่งแวดล้อม บริษัท ปตท. จำกัด (มหาชน) ต้องแจ้งให้จังหวัดชลบุรี กรมธุรกิจพลังงาน สำนักงานคณะกรรมการกำกับกิจการพลังงาน และสำนักงานนโยบายและแผนทรัพยากรธรรมชาติและสิ่งแวดล้อม (สผ.) ทราบโดยเร็ว เพื่อจะได้ประสานให้ความร่วมมือในการแก้ไขปัญหาดังกล่าว	พื้นที่โครงการ	ตลอดระยะเวลาดำเนินการ
	11) หากบริษัท ปตท. จำกัด (มหาชน) (ปตท.) มีความประสงค์จะเปลี่ยนแปลงรายละเอียดโครงการ หรือมาตรการป้องกันและแก้ไขผลกระทบสิ่งแวดล้อม หรือมาตรการติดตามตรวจสอบผลกระทบสิ่งแวดล้อม ที่ได้รับความเห็นชอบแล้ว ให้บริษัท ปตท. จำกัด (มหาชน) แจ้งให้หน่วยงานที่มีอำนาจหน้าที่ในการพิจารณาอนุมัติหรืออนุญาตดำเนินการ ดังนี้ (1) หากหน่วยงานผู้อนุมัติหรืออนุญาตเห็นว่าการเปลี่ยนแปลงดังกล่าว เกิดผลดีต่อสิ่งแวดล้อมมากกว่าหรือเทียบเท่ามาตรการที่กำหนดไว้ในรายงานการวิเคราะห์ผลกระทบสิ่งแวดล้อมที่ได้รับความเห็นชอบไว้แล้ว ให้หน่วยงานผู้อนุมัติรับแจ้งให้ เป็นไปตามหลักเกณฑ์และเงื่อนไขที่กำหนดไว้ในกฎหมายนั้นๆ ต่อไป พร้อมกับให้จัดทำ	พื้นที่โครงการ	ตลอดระยะเวลาดำเนินการ

ตารางที่ 1.4-1-14 (ต่อ)

องค์ประกอบ สิ่งแวดล้อม	มาตรการป้องกันและแก้ไขผลกระทบต่อสิ่งแวดล้อม	สถานที่ดำเนินการ	ระยะเวลาดำเนินการ
มาตรการทั่วไป (ต่อ)	<p>(2) หากหน่วยงานผู้อนุมัติหรืออนุญาตเห็นว่าการเปลี่ยนแปลงดังกล่าวอาจกระทบต่อสาระสำคัญ ในรายงานการวิเคราะห์ผลกระทบต่อสิ่งแวดล้อมที่ได้รับความเห็นชอบไว้แล้ว ให้หน่วยงานผู้อนุมัติ หรืออนุญาต จัดส่งรายงานการเปลี่ยนแปลงดังกล่าวให้สำนักงานนโยบายและแผนทรัพยากรธรรมชาติและสิ่งแวดล้อม เพื่อเสนอให้คณะกรรมการผู้ชำนาญการพิจารณารายงานการวิเคราะห์ผลกระทบต่อสิ่งแวดล้อม (คชก.) ชุดที่เกี่ยวข้องให้ความเห็นประกอบก่อนดำเนินการเปลี่ยนแปลง และเมื่อโครงการได้รับอนุมัติหรืออนุญาตให้มีการเปลี่ยนแปลง ให้หน่วยงานผู้อนุมัติหรืออนุญาต แจ้งผลการเปลี่ยนแปลงดังกล่าว ให้สำนักงานนโยบายและแผนทรัพยากรธรรมชาติและสิ่งแวดล้อมเพื่อทราบ</p>		
	12) หากยังมีประเด็นปัญหาข้อขัดข้องและห่วงใยของชุมชนต่อการดำเนินโครงการ ปตท. ต้องดำเนินการแก้ไขปัญหาดังกล่าว เพื่อขจัดปัญหาความขัดแย้งของชุมชนในพื้นที่ทันที	พื้นที่โครงการ	ตลอดระยะเวลาดำเนินการ
1. ด้านสังคมและการมีส่วนร่วมของประชาชน	<p>1) จัดให้มีระบบการรับเรื่องร้องเรียนและดำเนินการตามกระบวนการจัดการข้อร้องเรียน</p> <p>2) จัดให้มีการประชาสัมพันธ์ข้อมูลเกี่ยวกับระบบทอส่งก๊าซธรรมชาติให้กับหน่วยงานต่างๆ</p> <p>3) จัดให้มีระบบประกันภัยสาธารณะคุ้มครองความเสียหายที่อาจเกิดขึ้นต่อชีวิตและทรัพย์สินจากการดำเนินโครงการ</p> <p>4) สร้างความสัมพันธ์ที่ดีต่อชุมชน โดยเข้าร่วมดำเนินกิจกรรมการมีส่วนร่วม และสนับสนุนการดำเนินกิจกรรมต่างๆ ของชุมชนหรือหน่วยงานในพื้นที่ตามความเหมาะสม เช่น การร่วมกิจกรรมตามเทศกาล</p>	<p>พื้นที่ระบบทอส่งก๊าซฯ และหน่วยงาน/ชุมชนใกล้เคียง</p> <p>พื้นที่ระบบทอส่งก๊าซฯ และหน่วยงาน/ชุมชนใกล้เคียง</p> <p>พื้นที่ระบบทอส่งก๊าซฯ และหน่วยงาน/ชุมชนใกล้เคียง</p> <p>พื้นที่ระบบทอส่งก๊าซฯ และหน่วยงาน/ชุมชนใกล้เคียง</p>	<p>ตลอดระยะเวลาดำเนินการ</p> <p>ตลอดระยะเวลาดำเนินการ</p> <p>ตลอดระยะเวลาดำเนินการ</p> <p>ตลอดระยะเวลาดำเนินการ</p>

ตารางที่ 1.4-1-14 (ต่อ)

องค์ประกอบ สิ่งแวดล้อม	มาตรการป้องกันและแก้ไขผลกระทบต่อสิ่งแวดล้อม	สถานที่ดำเนินการ	ระยะเวลาดำเนินการ
2. ด้านสาธารณสุข สุขภาพ อาชีวอนามัย และความปลอดภัย	1) การฝึกอบรมด้านอาชีวอนามัยและความปลอดภัย จัดให้มีการอบรม/ให้ความรู้ทางด้านอาชีวอนามัยและความปลอดภัยอย่างเหมาะสมแก่ พนักงานที่ปฏิบัติงานเกี่ยวข้องกับการใช้ก๊าซฯ โดยหัวข้อที่ทำการฝึกอบรม เช่น กฎระเบียบ ความปลอดภัยและวิธีการปฏิบัติงานอย่างปลอดภัยในเขตรบบท่อส่งก๊าซฯ การใช้อุปกรณ์ ป้องกันอันตรายส่วนบุคคล วิธีการปฏิบัติกรณีฉุกเฉิน และการปฐมพยาบาลเบื้องต้น เป็นต้น	พื้นที่ระบบท่อส่งก๊าซฯ โครงการ	ตลอดระยะเวลาดำเนินการ
	2) การป้องกันและควบคุมการเกิดอุบัติเหตุก๊าซรั่ว และการลุกไหม้จากก๊าซรั่ว (2.1) ตรวจสอบและบำรุงรักษาระบบท่อส่งก๊าซฯ อย่างสม่ำเสมอ โดยมีการเฝ้าระวัง และ บำรุงรักษา ดังนี้ <ul style="list-style-type: none"> - การสำรวจพื้นที่วางท่อส่งก๊าซธรรมชาติ เพื่อให้เป็นไปตามมาตรฐาน ASME B31.8 เป็น ประจำปีละ 4 ครั้ง - การสำรวจป้ายเตือน เพื่อให้เป็นไปตามมาตรฐาน ASME B 31.8 เป็นประจำปีละ 4 ครั้ง พร้อมกับการสำรวจพื้นที่ - การสำรวจและสังเกตการณ์ทุจุดตัวของท่อส่งก๊าซธรรมชาติและ การ กัดเซาะของดินที่ปิด ทับท่อส่งก๊าซธรรมชาติบริเวณที่ดินอ่อน ทางน้ำไหลหรือทางลาดชัน เพื่อให้เป็นไปตาม มาตรฐาน เป็นประจำปีละ 1 ครั้ง - การสำรวจการรั่วของท่อส่งก๊าซธรรมชาติและเพื่อให้เป็นไปตามมาตรฐาน ASME B31.8 เป็น ประจำปีละ 1 ครั้ง - การตรวจสอบการชำรุดของ Coating ของท่อส่งก๊าซธรรมชาติ เป็นประจำ ทุก ๆ 5 ปี หรือ เมื่อมีการเปลี่ยนแปลงของสิ่งแวดล้อม หรือค่า Pipe to Soil Potential ต่ำกว่าเกณฑ์ให้ ตรวจสอบเป็นการเฉพาะ 	พื้นที่ระบบท่อส่งก๊าซฯ โครงการ	ตลอดระยะเวลาดำเนินการ

ตารางที่ 1.4-1-14 (ต่อ)

องค์ประกอบ สิ่งแวดล้อม	มาตรการป้องกันและแก้ไขผลกระทบต่อสิ่งแวดล้อม	สถานที่ดำเนินการ	ระยะเวลาดำเนินการ
2. ด้านสาธารณสุข สุขภาพ อาชีวอนามัย และความปลอดภัย (ต่อ)	<ul style="list-style-type: none"> - การตรวจสอบสภาพการผูกก่อนภายในท่อส่งก๊าซฯ ตรวจสอบการเบี่ยงเบนของท่อ การบวม รอยขีดข่วน ความหนา รอยย่น และความเสียหายทางกลอื่นๆ โดยใช้วิธีการ Run Instrument PIG เป็นประจำ ทุก 5 ปี - การตรวจสอบระดับแรงดันไฟฟ้าที่ใช้ป้องกันการลุกของท่อส่งก๊าซธรรมชาติ (CIPs) ทุก ระยะ 1 เมตร เพื่อตรวจสอบว่าท่อส่งก๊าซธรรมชาติบริเวณใดมีค่าระดับแรงดันไฟฟ้าต่ำกว่ามาตรฐาน NACE SP 0169 เป็นประจำทุก 5 ปี - การตรวจสอบการสึกกร่อนของท่อส่งก๊าซธรรมชาติบริเวณที่มีความเสี่ยงสูง เช่น บริเวณข้อต่อ หรือบริเวณที่ก๊าซมีความเร็วสูง และกรณีที่เกิดการผูกก่อนของท่อส่งก๊าซธรรมชาติ ตามมาตรฐาน ASME B31.8 เป็นประจำปีละ 1 ครั้ง - การตรวจสอบระบบจ่ายกระแสไฟฟ้า โดย Rectifier ให้กับระบบ Cathodic Protection โดยวิธีการวัดพารามิเตอร์ต่าง ๆ ทางไฟฟ้า ได้แก่ กระแส ความต่างศักย์ กำลัง เป็นต้น เป็นประจำปีละ 12 ครั้ง 		
	(2.2) ควบคุมให้มีการปฏิบัติตามนโยบายความปลอดภัยอาชีวอนามัยและสิ่งแวดล้อม และขั้นตอนคู่มือการปฏิบัติ กฎระเบียบความปลอดภัยเกี่ยวกับการปฏิบัติงานในเขตระบบท่อส่งก๊าซฯ	พื้นที่ระบบท่อส่งก๊าซฯ โครงการ	ตลอดระยะเวลาดำเนินการ
	(2.3) ดูแลรักษาป้ายแสดงตำแหน่งแนวท่อก๊าซฯ ให้เห็นข้อความ และหมายเลขโทรศัพท์แจ้งเหตุอย่างชัดเจน	พื้นที่ระบบท่อส่งก๊าซฯ โครงการ	ตลอดระยะเวลาดำเนินการ
	(2.4) ประสานงานไปยังหน่วยงานเจ้าของพื้นที่วางท่อ และหน่วยงานรับผิดชอบดูแลระบบสาธารณูปโภคบริเวณใกล้เคียงแนววางท่อของโครงการให้แจ้งกิจกรรมใดๆ ที่จะดำเนินการในเขตระบบท่อส่งก๊าซฯ แก่ ปตท. เป็นการล่วงหน้า	พื้นที่ระบบท่อส่งก๊าซฯ โครงการ	ตลอดระยะเวลาดำเนินการ
	(2.5) จัดให้มีระบบการขออนุญาตทำงาน (Work Permit) เพื่อทำงานภายในพื้นที่เขตระบบท่อส่งก๊าซฯ ก่อนดำเนินการกิจกรรมใดๆ บริเวณท่อส่งก๊าซฯ	พื้นที่ระบบท่อส่งก๊าซฯ โครงการ	ตลอดระยะเวลาดำเนินการ


ตารางที่ 1.4-1-14 (ต่อ)

องค์ประกอบ สิ่งแวดล้อม	มาตรการป้องกันและแก้ไขผลกระทบต่อสิ่งแวดล้อม	สถานที่ดำเนินการ	ระยะเวลาดำเนินการ
2. ด้านสาธารณสุข สุขภาพ อาชีวอนามัย และความปลอดภัย (ต่อ)	(2.6) จัดให้มีระบบการตรวจจับ (Detection) เพื่อป้องกันก๊าซรั่วไหล และสามารถรายงานด้วยระบบเชื่อมโยงอัตโนมัติ (On-Line Report) ควบคุมด้วยระบบคอมพิวเตอร์	พื้นที่ระบบทอส่งก๊าซฯ โครงการ	ตลอดระยะเวลาดำเนินการ
	3) การเตรียมความพร้อมและการปฏิบัติกรณีก๊าซรั่ว (3.1) จัดให้มีแผนระงับเหตุฉุกเฉินในการปฏิบัติงานฉุกเฉินเพื่อควบคุมสถานการณ์ในทันทีที่เกิดอุบัติเหตุจากการรั่วของก๊าซ	พื้นที่ระบบทอส่งก๊าซฯ โครงการ	ตลอดระยะเวลาดำเนินการ
	(3.2) ฝึกซ้อมแผนระงับเหตุฉุกเฉิน ตามนโยบายสายงานระบบทอส่งก๊าซธรรมชาติ ซึ่งส่วนปฏิบัติการระบบท่อเขต 1 (ปท.1) เป็นหน่วยงานที่รับผิดชอบในการระงับเหตุฉุกเฉินที่เกิดขึ้นกับระบบทอส่งก๊าซธรรมชาติ อย่างน้อยปีละ 1 ครั้ง	พื้นที่ระบบทอส่งก๊าซฯ โครงการ	ตลอดระยะเวลาดำเนินการ
	(3.3) จัดทำเลขหมายโทรศัพท์ของหน่วยงานที่ต้องประสานงานในกรณีเกิดเหตุการณ์ฉุกเฉิน ได้แก่ สถานีตำรวจ องค์การปกครองส่วนท้องถิ่น หน่วยงานบรรเทาสาธารณภัย โรงพยาบาล เป็นต้น	พื้นที่ระบบทอส่งก๊าซฯ โครงการ	ตลอดระยะเวลาดำเนินการ
	(3.4) จัดให้มีเจ้าหน้าที่ประจำที่ผ่านการฝึกอบรมเป็นอย่างดีเพื่อควบคุมดูแลในกรณีเกิดการรั่วไหลของก๊าซ	พื้นที่ระบบทอส่งก๊าซฯ โครงการ	ตลอดระยะเวลาดำเนินการ
	(3.5) จัดให้มีระบบประกันภัยคุ้มครองชีวิตและทรัพย์สินที่ได้รับความเสียหายจากการดำเนินโครงการ	พื้นที่ระบบทอส่งก๊าซฯ โครงการ	ตลอดระยะเวลาดำเนินการ
	4) การป้องกันและแก้ไขการเกิดอุบัติเหตุจากบุคคลที่สามและการก่อวินาศกรรม (4.1) ตรวจสอบและบำรุงรักษาอุปกรณ์ป้องกันการรั่วไหลของก๊าซ อุปกรณ์ป้องกันอันตรายส่วนบุคคลให้พร้อมใช้งานอย่างสม่ำเสมอ	พื้นที่ระบบทอส่งก๊าซฯ โครงการ	ตลอดระยะเวลาดำเนินการ
	(4.2) ดูแลรักษาป้ายเตือนแสดงตำแหน่งทอส่งก๊าซ พร้อมตรวจสอบความสมบูรณ์ของป้ายเตือนหรือสัญลักษณ์ให้สามารถมองเห็นข้อความและหมายเลขโทรศัพท์แจ้งเหตุฉุกเฉิน	พื้นที่ระบบทอส่งก๊าซฯ โครงการ	ตลอดระยะเวลาดำเนินการ

ตารางที่ 1.4-1-14 (ต่อ)

องค์ประกอบ สิ่งแวดล้อม	มาตรการป้องกันและแก้ไขผลกระทบต่อสิ่งแวดล้อม	สถานที่ดำเนินการ	ระยะเวลาดำเนินการ
2. ด้านสาธารณสุข สุขภาพ อาชีวอนามัย และความปลอดภัย (ต่อ)	(4.3) ประชาสัมพันธ์ขอความร่วมมือกับหน่วยงาน และชุมชนที่อยู่ใกล้เคียง ช่วยสอดส่องดูแลมิให้ ผู้ใดมาทำกิจกรรม ที่อาจก่อให้เกิดความเสียหายกับแนวทอส่งก๊าซธรรมชาติของโครงการ รวมทั้งหากหน่วยงานใดจะดำเนินการก่อสร้าง ปรับปรุง หรือกระทำการเกี่ยวกับระบบ สาธารณูปโภคในพื้นที่ เช่น การขอมบ่ารุงถนน ไฟฟ้า ประปา โทรศัพท์ เป็นต้น ในเขตระบบ ทอส่งก๊าซธรรมชาติ ต้องแจ้งให้ ปตท. รับทราบ รวมทั้งจัดให้มีเจ้าหน้าที่ประสานงานตลอด ระยะเวลาดำเนินการ	พื้นที่ระบบทอส่งก๊าซฯ โครงการ	ตลอดระยะเวลาดำเนินการ
	(4.4) ควบคุมให้มีการตรวจสอบสภาพพื้นที่ตามแนวทอส่งก๊าซอย่างสม่ำเสมอเป็นประจำตาม มาตรฐาน ASME B31.8	พื้นที่ระบบทอส่งก๊าซฯ โครงการ	ตลอดระยะเวลาดำเนินการ
	5) การดำเนินงานด้านอาชีวอนามัยและความปลอดภัยสำหรับพนักงานปฏิบัติงาน		
	(5.1) ควบคุมให้มีการใช้อุปกรณ์ป้องกันอันตรายส่วนบุคคลที่เหมาะสมในแต่ละประเภทของงาน	พื้นที่ระบบทอส่งก๊าซฯ โครงการ	ตลอดระยะเวลาดำเนินการ
	(5.2) ขณะดำเนินการซ่อมแซมท่อก๊าซที่รั่ว ต้องปฏิบัติ ดังนี้		
	- จัดให้มีระบบขออนุญาตเข้าทำงานบริเวณที่ทำการเชื่อมต่อท่อ และการตรวจสอบรอยเชื่อม ด้วยการเอ็กซเรย์	พื้นที่ระบบทอส่งก๊าซฯ โครงการ	ตลอดระยะเวลาดำเนินการ
	- ควบคุมดูแลให้ผู้ปฏิบัติงานสวมใส่อุปกรณ์ป้องกันอันตราย เช่น ถุงมือ หมวกนิรภัย และ รองเท้านิรภัย เป็นต้น	พื้นที่ระบบทอส่งก๊าซฯ โครงการ	ตลอดระยะเวลาดำเนินการ
	- กันเขตพื้นที่ที่ทำการเชื่อมต่อ พร้อมทั้งติดตั้งเครื่องหมายเตือนแสดงเขตหวงห้ามที่อาจเกิด อันตราย	พื้นที่ระบบทอส่งก๊าซฯ โครงการ	ตลอดระยะเวลาดำเนินการ
	- กันบริเวณพื้นที่ที่ทำการตรวจสอบรอยเชื่อม พร้อมทั้งห้ามมิให้ผู้ที่ไม่มีส่วนเกี่ยวข้องเข้ามา ในพื้นที่ดังกล่าวโดยเด็ดขาด	พื้นที่ระบบทอส่งก๊าซฯ โครงการ	ตลอดระยะเวลาดำเนินการ

ตารางที่ 1.4-1-14 (ต่อ)

องค์ประกอบ สิ่งแวดล้อม	มาตรการป้องกันและแก้ไขผลกระทบต่อสิ่งแวดล้อม	สถานที่ดำเนินการ	ระยะเวลาดำเนินการ
2. ด้านสาธารณสุข สุขภาพ อาชีวอนามัย และความปลอดภัย (ต่อ)	<p>- พื้นที่ปฏิบัติงานตรวจสอบรอยเชื่อมด้วยการเอ็กซเรย์ ต้องจัดให้มีป้ายรังสีแสดงไว้โดยมีข้อความและสัญลักษณ์ในป้าย ดังนี้</p> 	พื้นที่ระบบท่อส่งก๊าซฯ โครงการ	ตลอดระยะเวลาดำเนินการ
	<p>- ผู้ปฏิบัติงานตรวจสอบรอยเชื่อมด้วยการเอ็กซเรย์ ต้องตรวจสอบและติด Film badge หรือ แผ่นวัด OSL หรือ TLD card ก่อนดำเนินการเข้าปฏิบัติงาน</p>	พื้นที่ระบบท่อส่งก๊าซฯ โครงการ	ตลอดระยะเวลาดำเนินการ
	<p>(5.3) ในกรณีที่มีการปฏิบัติงานซ่อมแซมระบบท่อส่งก๊าซฯ ในบริเวณพื้นที่ที่เป็นดินอ่อน ปตท. ต้องทำการควบคุมการปฏิบัติงานขุดเปิดพื้นที่ โดยจัดให้มีมาตรการป้องกันดินพังทลายที่เหมาะสม เพื่อให้เกิดความปลอดภัยต่อผู้ปฏิบัติงาน เช่น การติดตั้ง Sheet Pile บริเวณรอบพื้นที่ขุดเปิดหรือพิจารณาปรับความลาดชันของผนังบ่อให้เหมาะสม</p>	พื้นที่ระบบท่อส่งก๊าซฯ โครงการ	ตลอดระยะเวลาดำเนินการ
	<p>(5.4) ตรวจสอบสุขภาพพนักงานปฏิบัติงานเป็นประจำปีละ 1 ครั้ง</p>	พื้นที่ระบบท่อส่งก๊าซฯ โครงการ	ตลอดระยะเวลาดำเนินการ



**ตารางที่ 1.4-2-12 สรุปมาตรการติดตามตรวจสอบผลกระทบสิ่งแวดล้อม (ระยะดำเนินการ)
ของโครงการท่อส่งก๊าซธรรมชาติในพื้นที่รับผิดชอบของส่วนปฏิบัติการระบบท่อเขต 1
โครงการท่อเชื่อมระบบท่อส่งก๊าซธรรมชาติ เส้นที่ 1 จาก KP47 ถึง KP53**

องค์ประกอบสิ่งแวดล้อม	มาตรการติดตามตรวจสอบผลกระทบสิ่งแวดล้อม	สถานที่ดำเนินการ	ระยะเวลาดำเนินการ
1. ด้านสังคมและการมีส่วนร่วมของประชาชน	ความคิดเห็นของประชาชนเกี่ยวกับการดำเนินงานโครงการ เช่น ความเข้าใจในโครงการ ความมั่นใจต่อระบบความปลอดภัย ผลกระทบที่ได้รับและการแก้ไขปัญหาจากโครงการ เป็นต้น	หน่วยงานราชการ ผู้นำชุมชน ประชาชน สถานประกอบการ/ร้านค้า ในระยะรัศมี 500 เมตร จากกึ่งกลางแนววางท่อฯ	1 ครั้ง ในปีแรกที่เปิดดำเนินการ และทุก 5 ปี ตลอดระยะเวลาดำเนินโครงการ
2. ด้านอาชีวอนามัยและความปลอดภัย	- บันทึกการเกิดอุบัติเหตุ การรั่วไหลของก๊าซ และเหตุฉุกเฉินที่เกิดขึ้น พร้อมทั้งตรวจสอบหาสาเหตุ ความเสียหาย และวิธีการแก้ไข	พื้นที่ระบบท่อส่งก๊าซฯ โครงการ	เดือนละ 1 ครั้ง
	- บันทึกสถิติการเจ็บป่วย และการบาดเจ็บในระหว่างการปฏิบัติของพนักงาน	พื้นที่ระบบท่อส่งก๊าซฯ โครงการ	เดือนละ 1 ครั้ง
	- ตรวจสอบสุขภาพของพนักงาน ปตท. (ส่วนปฏิบัติการระบบท่อเขต 1)	พื้นที่ระบบท่อส่งก๊าซฯ โครงการ	ปีละ 1 ครั้ง