

บทที่ 3

การติดตามตรวจสอบคุณภาพสิ่งแวดล้อม

บริษัท พัฒนาสิ่งแวดล้อมและทรัพยากร จำกัด ได้ดำเนินการติดตามตรวจสอบคุณภาพสิ่งแวดล้อมในระยะดำเนินการ โครงการเหมืองแร่หินอุตสาหกรรมชนิดหินบะซอลต์ เพื่ออุตสาหกรรมก่อสร้าง ประทานบัตรที่ 31862/15535 ของบริษัท ศิลาสากลศรีสะเกษ จำกัด รับช่วงโดย บริษัท มรรคาสาธิต จำกัด โดยทำการตรวจวัดเมื่อวันที่ 14-15 เมษายน 2563 และวันที่ 17 เมษายน 2563 ซึ่งประกอบด้วยการตรวจวัดคุณภาพอากาศในบรรยากาศ, ระดับเสียง แรงสั่นสะเทือน และการตรวจวิเคราะห์คุณภาพน้ำ สามารถสรุปผลการติดตามตรวจสอบคุณภาพสิ่งแวดล้อมได้ดังนี้

3.1 คุณภาพอากาศในบรรยากาศ

3.1.1 ดัชนีตรวจวัด

:ปริมาณฝุ่นละอองรวมในบรรยากาศ (TSP)

3.1.2 สถานีตรวจวัด แสดงจุดตรวจวัดดังรูปที่ 3-1

:บ้านเกษตรสมบูรณ์ UTM 48 P 0501244 E, 1606350 N

(โรงเรียน ตชด.บ้านเกษตรสมบูรณ์)

:บ้านหนองทัพ UTM 48 P 0500037 E, 1610824 N

:บ้านหนองเทา UTM 48 P 0497613 E, 1609104 N

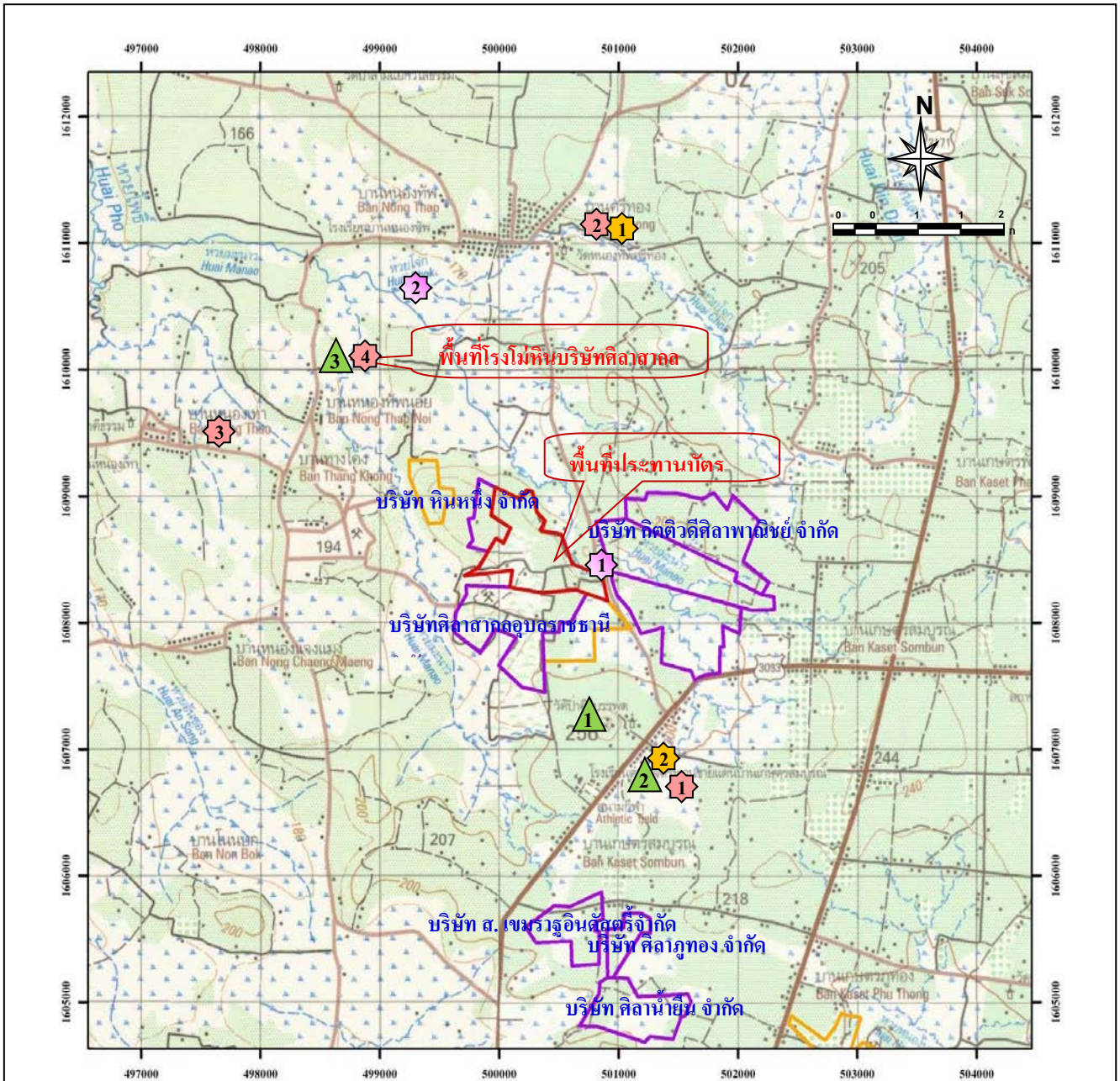
:โรงโม่หินของโครงการ UTM 48 P 0498818 E, 1608432 N

3.1.3 วิธีการตรวจวัดคุณภาพอากาศ

ฝุ่นละอองรวม ซึ่งแขวนลอยอยู่ในอากาศจะถูกดูดผ่านกระดาศกรองชนิดก๊อกลีไฟเบอร์ที่ผ่านการอบ-ซั่ง (Equilibrate) อย่างน้อย 24 ชั่วโมง ด้วยอัตราการไหลของอากาศในช่วง 40-60 ลูกบาศก์ฟุตต่อนาที ตลอดระยะเวลา 24 ชั่วโมง จากนั้นนำกระดาศกรองไปอบ-ซั่ง (Equilibrate) อีกครั้ง เพื่อทราบน้ำหนักของฝุ่นละอองแล้วนำมาคำนวณค่าความเข้มข้นของฝุ่นละอองรวมเฉลี่ย 24 ชั่วโมง

3.1.4 ผลการตรวจวัดคุณภาพอากาศ

จากการตรวจวัดคุณภาพอากาศในบริเวณต่างๆของโครงการจำนวน 4 สถานี โดยทำการตรวจวัดเมื่อวันที่ 14-15 เมษายน 2563 ซึ่งปรากฏผลดังตารางที่ 3-1 และรายงานผลการตรวจวัดในภาคผนวกที่ 2 ดังนี้



ที่มา : แผนที่ภูมิประเทศมาตราส่วน 1:50,000 ของกรมแผนที่ทหาร L7018 ราววง 6038III

สัญลักษณ์

- พื้นที่โครงการ
- พื้นที่ประทานบัตรข้างเคียง
- พื้นที่คำขอประทานบัตรข้างเคียง

จุดตรวจวัดแรงสั่นสะเทือน

- 1 วัดป่าสิริบรรพต
- 2 บ้านเกษตรสมบูรณ์
- 3 โรงไม้หินโครงการ

จุดตรวจวัดคุณภาพอากาศ และระดับเสียง

- 1 บ้านเกษตรสมบูรณ์
- 2 บ้านหนองทัพ
- 3 บ้านหนองเทา
- 4 โรงไม้หินโครงการ

จุดเก็บตัวอย่างน้ำใต้ดิน

- 1 น้ำบาดาลบ้านหนองทัพ
- 2 น้ำบาดาลบ้านเกษตรสมบูรณ์

จุดเก็บตัวอย่างน้ำผิวดิน

- 1 ห้วยมะนาว
- 2 ห้วยโจก

รูปที่ 3-1

ตำแหน่งสถานีตรวจวัดคุณภาพสิ่งแวดล้อม

ตารางที่ 3-1 ผลการตรวจวัดคุณภาพอากาศในบรรยากาศ

ตำแหน่งตรวจวัด	วันที่ตรวจวัด	ฝุ่นละอองรวม (เฉลี่ย 24 ชั่วโมง:มก./ลบ.ม.)
บ้านเกษตรสมบูรณ์ (โรงเรียน ตชด.บ้านเกษตรสมบูรณ์)	14-15 เมษายน 2563	0.051
บริเวณบ้านหนองทัพ	14-15 เมษายน 2563	0.012
บริเวณบ้านหนองเทา	14-15 เมษายน 2563	0.009
บริเวณโรงโม่หินโครงการ	14-15 เมษายน 2563	0.059
มาตรฐาน		0.330

ค่ามาตรฐาน = มาตรฐานคุณภาพอากาศในบรรยากาศโดยทั่วไป ประกาศคณะกรรมการสิ่งแวดล้อมแห่งชาติฉบับที่ 24, 2547

3.1.5 สรุปผลการตรวจวัดคุณภาพอากาศในบรรยากาศ

จากผลการตรวจวัดคุณภาพอากาศในบรรยากาศ พบว่า ปริมาณฝุ่นละอองรวมในทั้ง 4 สถานี มีค่าอยู่ในเกณฑ์มาตรฐานคุณภาพอากาศในบรรยากาศโดยทั่วไป ตามประกาศคณะกรรมการสิ่งแวดล้อมแห่งชาติ ฉบับที่ 24, 2547 ที่กำหนดให้ค่าได้ไม่เกิน 0.330 มิลลิกรัมต่อลูกบาศก์เมตร

3.2 ระดับเสียง

3.2.1 ดัชนีตรวจวัด

: ระดับเสียงเฉลี่ย 24 ชั่วโมง (Leq, 24 hrs)

: ระดับเสียงสูงสุด(Lmax)

3.2.2 สถานีตรวจวัด แสดงจุดตรวจวัดดังรูปที่ 3-1

: บ้านเกษตรสมบูรณ์ UTM 48 P 0501244 E, 1606350 N

(โรงเรียน ตชด.บ้านเกษตรสมบูรณ์)

: บ้านหนองทัพ UTM 48 P 0500037 E, 1610824 N

: บ้านหนองเทา UTM 48 P 0497613 E, 1609104N

: โรงโม่หินของโครงการ UTM 48 P 0498818E, 1608432 N

3.2.3 วิธีการตรวจวัด

ติดตั้งเครื่องวัดระดับเสียง (Sound Level Meter) ให้สูงจากพื้นไม่น้อยกว่า 1.20 เมตร และห่างจากกำแพงหรือสิ่งกีดขวางในรัศมี 3.5 เมตร เพื่อป้องกันการสะท้อนกลับของเสียง กำหนดให้หัวไมโครโฟนหันไปทางแหล่งกำเนิดเสียงที่ตรวจวัดตั้งฉากกับพื้น โดยกำหนดให้อยู่ในวงจรถ่วงน้ำหนัก เอ (Weighting A) การตอบสนองแบบฟาสต์(Fast), Mode L_{eq} กำหนดช่วงเวลาเฉลี่ย 1 ชั่วโมง โดยมีการปรับเทียบค่าความถูกต้องทั้งภายในเครื่อง (Internal) และจากอะคูสติคคาลิเบรเตอร์(ACO Type 2126) จากนั้น เปิดเครื่องกำหนดช่วงของระดับเสียงให้เหมาะสมและตั้งเครื่องทิ้งไว้ เมื่อเครื่องทำงานตามคาบเวลาที่ตั้งไว้ จะบันทึกค่าระดับเสียงเฉลี่ยราย

ชั่วโมง และบันทึกค่าเฉลี่ยรายชั่วโมงให้ครบจำนวน 24 ชั่วโมง เพื่อนำมาคำนวณโดยใช้สูตรทางคณิตศาสตร์แล้วจะได้ค่าเฉลี่ย 24 ชั่วโมง (Leq. 24 hrs.) ซึ่งการคำนวณค่าระดับเสียงเป็นวิธีการขององค์การระหว่างประเทศว่าด้วยมาตรฐาน (International Organization of Standardization, ISO) เป็นไปตามประกาศกระทรวงทรัพยากรธรรมชาติและสิ่งแวดล้อม เรื่อง กำหนดมาตรฐานควบคุมระดับเสียงและความสั่นสะเทือนจากการทำเหมืองหิน พ.ศ. 2548 ที่กำหนดให้มีความดังได้ไม่เกิน 70 และ 115 dBA ตามลำดับ

3.2.4 ผลการตรวจวัดระดับเสียง

จากผลการตรวจวัดระดับเสียงในบริเวณต่างๆ ของโครงการ โดยทำการตรวจวัดเมื่อวันที่ 14-15 เมษายน 2563 ซึ่งปรากฏผลการตรวจวัดดังตารางที่ 3-2 และรายงานผลการตรวจวัดในภาคผนวกที่ 2 ดังนี้

ตารางที่ 3-2 ผลการตรวจวัดระดับเสียง

สถานีตรวจวัด	วันที่ตรวจวัด	ระดับเสียงเฉลี่ย 24 ชั่วโมง (Leq. 24 hrs) เดซิเบล (เอ)	ระดับเสียงสูงสุด (Lmax) เดซิเบล (เอ)
1.บ้านเกษตรสมบูรณ์ (โรงเรียน ตชด.บ้านเกษตรสมบูรณ์)	14-15 เมษายน 2563	48.6	81.7
2.บ้านหนองทัพ	14-15 เมษายน 2563	55.2	84.4
3.บ้านหนองเทา	14-15 เมษายน 2563	54.5	93.2
4.โรงโม่หินของโครงการ	14-15 เมษายน 2563	63.9	106.4
ค่ามาตรฐาน		70.0	115.0

ค่ามาตรฐาน = * ประกาศกระทรวงทรัพยากรธรรมชาติและสิ่งแวดล้อม เรื่อง กำหนดให้เหมืองหินเป็นแหล่งกำเนิดมลพิษที่จะต้องถูกควบคุมระดับเสียงและความสั่นสะเทือน ปี พ.ศ. 2548

3.2.5 สรุปผลการตรวจวัดระดับเสียง

จากผลการตรวจวัดระดับเสียงเฉลี่ย 24 ชั่วโมง (Leq 24 hrs.) และระดับเสียงสูงสุด (Lmax) พบว่าค่าระดับเสียงดังที่ตรวจวัดได้ทั้ง 3 สถานี มีค่าอยู่ในเกณฑ์มาตรฐาน ตามประกาศกระทรวงทรัพยากรธรรมชาติและสิ่งแวดล้อม เรื่อง กำหนดมาตรฐานควบคุมระดับเสียงและความสั่นสะเทือนจากการทำเหมืองหิน พ.ศ. 2548 ที่กำหนดให้ระดับเสียงเฉลี่ย 24 ชั่วโมง (Leq 24 hrs.) มีค่าได้ไม่เกิน 70.0dB(A) และระดับเสียงสูงสุด (Lmax) มีค่าได้ไม่เกิน 115.0dB(A) ตามลำดับ

3.3 ความสั่นสะเทือน

3.3.1 ดัชนีตรวจวัด

: ความเร็วของอนุภาค (Peak Particle Velocity, mm/sec)

: ความถี่ (Frequency, Hz)

: ระยะขจัด (Displacement, mm)

3.3.2 สถานที่ตรวจวัด แสดงจุดตรวจวัดดังรูปที่ 3-1

: วัดป่าศิรีบรรพต UTM 48 P 0501249 E, 1608409 N

: บ้านเกษตรสมบูรณ์ UTM 48 P 0501244 E, 1606350 N

(โรงเรียน ตชด.บ้านเกษตรสมบูรณ์)

: สำนักงานโรงโม่หินศิลาสากลศรีสะเกษ UTM 48 P 0498842 E, 1608409 N

3.3.3 วิธีการตรวจวัด

ติดตั้งเครื่อง MiniMate Plus Series II ในบริเวณขอบของเขตประทานบัตร หรือเขตประกอบการหรือขอบคั่นนอกของเขตกันชน (Buffer Zone) โดยใช้มาตรฐานความสั่นสะเทือนตามมาตรฐานองค์การระหว่างประเทศว่าด้วยมาตรฐาน (International Organization for Standardization) ที่ ISO 4866 โดยการตรวจวัดความสั่นสะเทือนให้เป็นไปตามมาตรฐาน DIN 4150 การติดตั้งหัววัดความสั่นสะเทือนบนพื้นดิน ให้ใช้อุปกรณ์หรือวัสดุอื่นใดมาทำการยึดหรือติดตั้งหัววัดความสั่นสะเทือนให้มั่นคง โดยต้องทำให้หัววัดความสั่นสะเทือนไม่สามารถขยับหรือเคลื่อนไหวยกจากตำแหน่งที่ติดตั้งในขณะที่ทำการตรวจวัดได้หรือหากทำการตรวจวัดความสั่นสะเทือนบนฐานคอนกรีตด้านนอกสิ่งก่อสร้าง ให้ทำการตรวจวัดบริเวณฐานคอนกรีตที่มีอยู่ระดับเดียวกับพื้นดิน หรือฐานคอนกรีตที่มีความสูงจากพื้นดินไม่เกิน 0.5 เมตร โดยทำการยึดหรือติดตั้งหัววัดความสั่นสะเทือนให้มั่นคง ตามประกาศกระทรวงทรัพยากรธรรมชาติและสิ่งแวดล้อม เรื่องกำหนดมาตรฐานควบคุมระดับเสียงและความสั่นสะเทือนจากการทำเหมืองหิน ลงวันที่ 29 ธันวาคม 2548

3.3.4 ผลการตรวจวัดความสั่นสะเทือน

จากการตรวจวัดแรงสั่นสะเทือนจากการระเบิดหน้าเหมือง โดยจะทำการตรวจวัดในวันที่ 15 เมษายน 253 ซึ่งปรากฏผลดังตารางที่ 3-3 และรายงานผลการตรวจวัดในภาคผนวกที่ 2 ดังนี้

ตารางที่ 3-3 ผลการตรวจวัดความสั่นสะเทือน

สถานีตรวจวัด	ดัชนีตรวจวัด	ความถี่ (เฮิรตซ์)	ความเร็วอนุภาค (มม./วินาที)	ค่า มาตรฐาน*	ระยะขจัด (มม.)	ค่า มาตรฐาน*
วัดป่าศิรีบรรพต	TRANSVERSE	N/A	N/A	-	N/A	-
	VERTICAL	N/A	N/A	-	N/A	-
	LONGITUDINA	N/A	N/A	-	N/A	-
บ้านเกษตรสมบูรณ์ (โรงเรียน ตชด.บ้านเกษตรสมบูรณ์)	TRANSVERSE	N/A	N/A	-	N/A	-
	VERTICAL	N/A	N/A	-	N/A	-
	LONGITUDINA	N/A	N/A	-	N/A	-
สำนักงานโรม่อนหิน ศิลาสากลศรีสะเกษ	TRANSVERSE	N/A	N/A	-	N/A	-
	VERTICAL	N/A	N/A	-	N/A	-
	LONGITUDINA	N/A	N/A	-	N/A	-

หมายเหตุ: N/A= ตรวจวัด ไม่พบ, Frequency = <2 Hz, Velocity = <0.125 mm/sec และ Displacement = 0 mm

* = ประกาศกระทรวงทรัพยากรธรรมชาติและสิ่งแวดล้อม เรื่องกำหนดให้เหมืองหินเป็นแหล่งกำเนิดมลพิษ
ที่ต้องถูกควบคุมระดับเสียงและความสั่นสะเทือน พ.ศ. 2548

3.3.5 สรุปผลการตรวจวัด

จากผลการตรวจวัดความสั่นสะเทือนที่ระดับความถี่ต่างๆ พบว่าความเร็วของอนุภาค และการขจัดบริเวณขอบแปลงประทานบัตรและบริเวณบ้าน โนนงามมีค่าอยู่ในเกณฑ์ที่ปลอดภัยเมื่อเปรียบเทียบกับเกณฑ์มาตรฐาน ตามประกาศกระทรวงทรัพยากรธรรมชาติและสิ่งแวดล้อม เรื่อง กำหนดมาตรฐานควบคุมระดับเสียงและความสั่นสะเทือนจากการทำเหมืองหินพ.ศ.2548 (ดังตารางที่ 3-4)

ตารางที่ 3-4 มาตรฐานควบคุมระดับแรงสั่นสะเทือนจากการทำเหมืองหิน

ความถี่ (Hz)	ความเร็วอนุภาค (มม./วินาที)	การขจัด (มม.)
1	4.7	0.75
2	9.4	0.75
3	12.7	0.67
4	12.7	0.51
5	12.7	0.40
6	12.7	0.34
7	12.7	0.29
8	12.7	0.25
9	12.7	0.23
10	12.7	0.20
11	13.8	0.20
12	15.1	0.20
13	16.3	0.20
14	17.6	0.20
15	18.8	0.20
16	20.1	0.20
17	21.4	0.20
18	22.6	0.20
19	23.9	0.20
20	25.1	0.20

ความถี่ (Hz)	ความเร็วอนุภาค (มม./วินาที)	การขจัด (มม.)
21	26.4	0.20
22	27.6	0.20
23	28.9	0.20
24	30.2	0.20
25	31.4	0.20
26	32.7	0.20
27	33.9	0.20
28	35.2	0.20
29	36.4	0.20
30	37.7	0.20
31	39.0	0.20
32	40.2	0.20
33	41.5	0.20
34	42.7	0.20
35	44.0	0.20
36	45.2	0.20
37	46.5	0.20
38	47.8	0.20
39	49.0	0.20
40 ขึ้นไป	50.8	0.20

ที่มา : ประกาศกระทรวงทรัพยากรธรรมชาติและสิ่งแวดล้อม เรื่อง กำหนดมาตรฐานควบคุมระดับเสียงและความสั่นสะเทือนจากการทำเหมืองหินพ.ศ.2548

3.4 คุณภาพน้ำผิวดิน

3.4.1 ดัชนีตรวจวัด

- : ค่าความเป็นกรด-ด่าง (pH)
- : ปริมาณของแข็งแขวนลอย (Suspended Solids)
- : ปริมาณของแข็งละลาย (Total Dissolved Solids)
- : ค่าความขุ่น(Turbidity)
- : ค่าความกระด้าง(Total Hardness)
- : ปริมาณเหล็กกรรม(Total Iron)
- : ปริมาณซัลเฟต (Sulfate)

3.4.2 สถานีตรวจวัด แสดงจุดตรวจวัดดังรูปที่ 3-1

- : ห้วยมะนาว UTM 48 P 0501266 E, 1608169 N
- : ห้วยโจก UTM 48 P 0498806 E, 1610536 N

3.4.3 วิธีการเก็บตัวอย่างและวิธีการตรวจวัด

อุปกรณ์ที่ใช้ในการเก็บตัวอย่างและวิธีการตรวจวัดดัชนีคุณภาพน้ำมีดังนี้

ดัชนีตรวจวัด	วิธีเก็บตัวอย่างและวิธีการตรวจวัด
ค่าความเป็นกรด-ด่าง (pH)	Grab sampling/pH Meter
ปริมาณของแข็งแขวนลอย (Suspended Solids)	Grab sampling/Dried at 103-105 °C
ปริมาณของแข็งละลาย (Total Dissolved Solids)	Grab sampling/Dried at 103-105 °C
ค่าความขุ่น(Turbidity)	Grab sampling/Turbidity Meter
ค่าความกระด้าง(Total Hardness)	Grab sampling/EDTA Titrimetric
ปริมาณเหล็กกรรม (Total Iron)	Grab sampling/Phenanthroline
ปริมาณซัลเฟต (Sulfate)	Grab sampling/Turbidimetric

3.4.4 ผลการตรวจวิเคราะห์ผิวดิน

จากการวิเคราะห์คุณภาพน้ำผิวดิน บริเวณใกล้เคียงพื้นที่โครงการ โดยทำการเก็บตัวอย่างในวันที่ 17 เมษายน 2563 ปรากฏผลการตรวจวิเคราะห์ในตารางที่3-5 และรายงานผลการตรวจวัดในภาคผนวกที่ 2

3.4.3 สรุปผลการวิเคราะห์คุณภาพน้ำผิวดิน

จากผลการวิเคราะห์คุณภาพน้ำผิวดิน จำนวน 2 สถานี พบว่า คุณภาพน้ำมีค่าอยู่ในเกณฑ์มาตรฐาน คุณภาพน้ำในแหล่งน้ำผิวดิน(ประเภทที่ 3) ตามประกาศคณะกรรมการสิ่งแวดล้อมแห่งชาติ ฉบับที่ 8 (พ.ศ.2537)

ตารางที่ 3-5 ผลการตรวจวิเคราะห์คุณภาพน้ำผิวดิน

สถานีที่ตรวจวัด	เดือนที่เก็บตัวอย่าง	PARAMETERS							
		pH	Total Suspended Solids (mg/l)	Total Dissolved Solids (mg/l)	Total Solids (mg/l)	Turbidity (NTU)	Total Hardness (mg/l as CaCO ₃)	Total Iron (mg/l)	Sulfate (mg/l)
ห้วยมะนาว	เมษายน 2563	*	*	*	*	*	*	*	*
ห้วยโจก	เมษายน 2563	7.8	53	250	303	88	65	0.62	<0.1
ค่ามาตรฐาน		5.0 – 9.0	ไม่ได้กำหนด	ไม่ได้กำหนด	ไม่ได้กำหนด	ไม่ได้กำหนด	ไม่ได้กำหนด	ไม่ได้กำหนด	ไม่ได้กำหนด

หมายเหตุ : สถานีที่ 1 = ห้วยมะนาว พิกัด UTM 48 P 0501266 E, 1608169 N

สถานีที่ 2= ห้วยโจก พิกัด UTM 48 P 0498806 E, 1610536 N

* : น้ำแห้งไม่สามารถเก็บตัวอย่างน้ำได้

ค่ามาตรฐาน:มาตรฐานคุณภาพน้ำในแหล่งน้ำผิวดินตามประกาศคณะกรรมการสิ่งแวดล้อมแห่งชาติฉบับที่ 8 พ.ศ. 2537 (ประเภทที่ 3)

3.5 คุณภาพน้ำใต้ดิน

3.5.1 ดัชนีตรวจวัด

- : ค่าความเป็นกรด-ด่าง (pH)
- : ปริมาณของแข็งแขวนลอย (Suspended Solids)
- : ปริมาณของแข็งละลาย (Total Dissolved Solids)
- : ค่าความขุ่น(Turbidity)
- : ค่าความกระด้าง(Total Hardness)
- : ปริมาณเหล็กกรวม(Total Iron)
- : ปริมาณซัลเฟต (Sulfate)

3.5.2 สถานีตรวจวัด แสดงจุดตรวจวัดดังรูปที่ 3-1

- : น้ำบาดาลบ้านหนองทัพ UTM 48 P 0500072 E, 1610771 N
- : น้ำบาดาลบ้านเกษตรสมบูรณ์ UTM 48 P 0501260 E, 1606304 N

3.5.3 วิธีการเก็บตัวอย่างและวิธีการตรวจวัด

อุปกรณ์ที่ใช้ในการเก็บตัวอย่างและวิธีการตรวจวัดดัชนีคุณภาพน้ำมีดังนี้

ดัชนีตรวจวัด	วิธีเก็บตัวอย่างและวิธีการตรวจวัด
ค่าความเป็นกรด-ด่าง (pH)	Grab sampling/pH Meter
ปริมาณของแข็งแขวนลอย (Suspended Solids)	Grab sampling/Dried at 103-105 °C
ปริมาณของแข็งละลาย (Total Dissolved Solids)	Grab sampling/Dried at 103-105 °C
ค่าความขุ่น(Turbidity)	Grab sampling/Turbidity Meter
ค่าความกระด้าง(Total Hardness)	Grab sampling/EDTA Titrimetric
ปริมาณเหล็กกรวม (Total Iron)	Grab sampling/Phenanthroline
ปริมาณซัลเฟต (Sulfate)	Grab sampling/Turbidimetric

3.5.4 ผลการตรวจวิเคราะห์

จากผลการตรวจวิเคราะห์คุณภาพน้ำใต้ดิน โดยทำการเก็บตัวอย่างในวันที่ 17 เมษายน 2563 ซึ่งผลปรากฏดังตารางที่ 3-6 และรายงานผลการตรวจวิเคราะห์ในภาคผนวกที่ 2 ดังนี้

3.5.5 สรุปผลการวิเคราะห์คุณภาพน้ำใต้ดิน

จากผลการวิเคราะห์คุณภาพน้ำใต้ดิน จำนวน 2 สถานี พบว่า คุณภาพน้ำมีค่าอยู่ในเกณฑ์มาตรฐาน คุณภาพน้ำบาดาลที่ใช้บริโภคได้ตามประกาศกระทรวงทรัพยากรธรรมชาติและสิ่งแวดล้อม เรื่องกำหนดหลักเกณฑ์และมาตรการในทางวิชาการสำหรับป้องกันด้านสาธารณสุขและป้องกันสิ่งแวดล้อมเป็นพิษ ลงวันที่ 24 มีนาคม 2551

ตารางที่ 3-6 ผลการวิเคราะห์คุณภาพน้ำใต้ดิน

สถานีที่ตรวจวัด	เดือนที่เก็บตัวอย่าง	PARAMETERS							
		pH	Total Suspended Solids (mg/l)	Total Dissolved Solids (mg/l)	Total Solids (mg/l)	Turbidity (NTU)	Total Hardness (mg/l as CaCO ₃)	Total Iron (mg/l)	Sulfate (mg/l)
น้ำบาดาลบ้านหนองทัพ	เมษายน 2563	7.7	<2	620	622	<0.01	140	0.01	<0.1
น้ำบาดาล บ้านเกษตรสมบูรณ์	เมษายน 2563	7.6	<2	660	660	0.11	400	0.01	<0.1
ค่ามาตรฐาน	เกณฑ์ที่เหมาะสม	7.0-8.5	-	600	750	5	300	0.5	200
	เกณฑ์อนุโลมสูงสุด	6.5-9.2	-	1200	1500	20	500	1.0	250

ตำแหน่งพิกัดของสถานี ST.1 : น้ำบาดาลบ้านหนองทัพ
ST.2 : น้ำบาดาลบ้านเกษตรสมบูรณ์

ค่ามาตรฐาน: ประกาศกระทรวงทรัพยากรธรรมชาติและสิ่งแวดล้อม เรื่องกำหนดหลักเกณฑ์และมาตรการในทางวิชาการสำหรับป้องกันด้านสาธารณสุขและป้องกันสิ่งแวดล้อมเป็นพิษ
ลงวันที่ 24 มีนาคม 2551