



บริษัท ปตท. จำกัด (มหาชน)

รายงานผลการปฏิบัติตามมาตรการป้องกันและแก้ไขผลกระทบสิ่งแวดล้อม  
และมาตรการติดตามตรวจสอบผลกระทบสิ่งแวดล้อม (ระยะดำเนินการ)

โครงการท่อส่งก๊าซธรรมชาติในพื้นที่รับผิดชอบของส่วนปฏิบัติการระบบท่อเขต 1  
ปี พ.ศ. 2562 (ระหว่างเดือนกรกฎาคม-ธันวาคม)

บทที่ 1  
บทนำ



## บทที่ 1

### บทนำ

#### 1.1 ความเป็นมาของโครงการ

โครงการก่อสร้างท่าอากาศยาน จัดเป็นประเภทโครงการระบบการขนส่งปิโตรเลียมทางท่อ ที่ต้องจัดทำรายงานการวิเคราะห์ผลกระทบสิ่งแวดล้อม (EIA) เสนอต่อสำนักงานนโยบายและแผนทรัพยากรธรรมชาติและสิ่งแวดล้อม (สผ.) และคณะกรรมการผู้ชำนาญการพิจารณารายงานการวิเคราะห์ผลกระทบสิ่งแวดล้อมด้านโครงการพลังงาน เพื่อพิจารณาให้ความเห็นชอบก่อนดำเนินการก่อสร้าง และดำเนินการโครงการ ซึ่งเป็นไปตามประกาศกระทรวงวิทยาศาสตร์ เทคโนโลยีและสิ่งแวดล้อม ฉบับที่ 3 (พ.ศ. 2539) ออกตามความในมาตรา 46 และ 51 แห่งพระราชบัญญัติส่งเสริมและรักษาคุณภาพสิ่งแวดล้อมแห่งชาติ พ.ศ. 2535 และเมื่อรายงานการวิเคราะห์ผลกระทบสิ่งแวดล้อม ได้ผ่านความเห็นชอบจากคณะกรรมการผู้ชำนาญการพิจารณารายงานฯ เจ้าของโครงการ มีหน้าที่ต้องปฏิบัติตามมาตรการด้านสิ่งแวดล้อมที่กำหนดเป็นเงื่อนไขไว้ในรายงานฯ เพื่อป้องกันและแก้ไขผลกระทบสิ่งแวดล้อมที่อาจเกิดขึ้น ทั้งในระยะก่อสร้าง และระยะดำเนินโครงการ พร้อมรายงานผลการปฏิบัติตามมาตรการฯ ต่อสำนักงานนโยบายและแผนทรัพยากรธรรมชาติและสิ่งแวดล้อม (สผ.) และหน่วยงานที่เกี่ยวข้อง เพื่อพิจารณาทุกๆ 6 เดือน

ในปี พ.ศ. 2562 ส่วนปฏิบัติการระบบท่อเขต 1 (ปท.1) มีโครงการก่อสร้างท่าอากาศยานที่ต้องดำเนินการติดตามตรวจสอบ และจัดทำรายงานผลการปฏิบัติตามมาตรการฯ (ระยะดำเนินการ) จำนวน 14 โครงการก่อสร้างท่าอากาศยาน ซึ่งครอบคลุมพื้นที่ใน 4 จังหวัด ได้แก่ จังหวัดระยอง ชลบุรี ฉะเชิงเทรา และสมุทรปราการ รายละเอียดดัง **รูปที่ 1.1-1** ประกอบด้วย

- 1) โครงการวางท่อส่งก๊าซธรรมชาติไปยังบริษัท เวลโกรกลาส อินดัสตรี
- 2) โครงการวางท่อส่งก๊าซธรรมชาติไปยังบริษัท ควอลิตี้ คอฟฟี่ โปรดักท์ส จำกัด
- 3) โครงการวางท่อส่งก๊าซธรรมชาติไปยังโรงงานบริษัท พัดเตอร์ส (ประเทศไทย) จำกัด
- 4) โครงการระบบท่อขนส่งก๊าซธรรมชาติ ขนาดเส้นผ่านศูนย์กลาง 12 นิ้ว ของบริษัท แพลมมับัง เพาเวอร์ จำกัด
- 5) โครงการก่อสร้างท่าอากาศยาน จากสถานีควบคุมก๊าซที่ WN-2 อำเภอบางปะกง จังหวัดฉะเชิงเทรา ถึงโรงไฟฟ้าพลังความร้อนร่วมบางปะกง จังหวัดสมุทรปราการ
- 6) โครงการก่อสร้างท่อส่งก๊าซบ่อวิน จังหวัดชลบุรี ของบริษัท บ่อวินเพาเวอร์ จำกัด (ปัจจุบันเปลี่ยนชื่อเป็น บริษัท โกลว์ ไลฟ์ จำกัด)
- 7) โครงการระบบท่อขนส่งก๊าซธรรมชาติและสถานีควบคุมความดันก๊าซ ของ บริษัท ตะวัน เนชั่นแนลเพาเวอร์ จำกัด (ปัจจุบันเปลี่ยนชื่อเป็น บริษัท โกลว์ เอสพีพี 11 จำกัด (โรงงาน 1))
- 8) โครงการก่อสร้างท่าอากาศยานไปยังกลุ่มลูกค้าบริเวณแนวท่อฯ บริษัท ควอลิตี้ คอฟฟี่ โปรดักท์ส จำกัด ถนนสุวินทวงศ์
- 9) โครงการก่อสร้างท่าอากาศยานอัลฟา-สุวินทวงศ์
- 10) โครงการก่อสร้างท่าอากาศยานไปยัง บริษัท สหวิริยาเพลทมิล จำกัด (มหาชน)



- 11) โครงการก่อสร้างก๊าซธรรมชาติไปยังโรงไฟฟ้าและไอน้ำเพื่ออุตสาหกรรม ของบริษัท อมตะ เพาเวอร์ จำกัด
- 12) โครงการก่อสร้างก๊าซธรรมชาติไปยังโรงไฟฟ้าไทยเนชั่นแนล พาวเวอร์ 2 ของบริษัท ไทย เนชั่นแนล พาวเวอร์ จำกัด (ปัจจุบันเปลี่ยนชื่อเป็น บริษัท โกลว์ เอสพีพี 11 จำกัด (โรงงาน 2))
- 13) โครงการก่อสร้างก๊าซธรรมชาติไปยังบริษัท จีเอ็มพี แพ็คเกจจิ้ง จำกัด และบริษัท เอเซียแปซิฟิกลาส จำกัด (ปัจจุบันเปลี่ยนชื่อเป็น บริษัท นำชัยพัฒนา แพ็คเกจจิ้ง จำกัด และบริษัท เอเซียแปซิฟิกลาส จำกัด)
- 14) โครงการท่อเชื่อมระบบท่อส่งก๊าซธรรมชาติ เส้นที่ 1 จาก KP47 ถึง KP53

โดยมีรายละเอียดการได้รับเห็นชอบในรายงานการวิเคราะห์ผลกระทบสิ่งแวดล้อมของแต่ละโครงการก่อสร้างก๊าซในพื้นที่ ปท.1 แสดงใน ตารางที่ 1.1-1 และหนังสือแจ้งมติเห็นชอบของคณะกรรมการพิจารณารายงานฯ และรายละเอียดเงื่อนไขที่กำหนดไว้ในรายงานการวิเคราะห์ผลกระทบสิ่งแวดล้อมของแต่ละโครงการก่อสร้างก๊าซธรรมชาติ แสดงใน ภาคผนวก ก

ทั้งนี้การดำเนินงานในระยะเปิดจ่ายก๊าซธรรมชาติของโครงการก่อสร้างก๊าซธรรมชาติของ ปตท.อยู่ในความรับผิดชอบของสายงานระบบท่อส่งก๊าซธรรมชาติ ซึ่งแบ่งพื้นที่ความรับผิดชอบออกเป็นส่วนปฏิบัติการระบบท่อจำนวน 14 เขต (ระบบทอบนบก 12 เขต ระบบท่อในทะเล 1 เขต และบำรุงรักษาสถานีชายฝั่ง 1 เขต) แต่ละเขตรับผิดชอบมีหน้าที่ในการควบคุมและวางแผนการปฏิบัติการ การบำรุงรักษาท่อส่งก๊าซ การป้องกันและระงับเหตุฉุกเฉิน รวมทั้งรับผิดชอบในการปฏิบัติตามมาตรการป้องกันและแก้ไขผลกระทบสิ่งแวดล้อม และมาตรการติดตามตรวจสอบคุณภาพสิ่งแวดล้อมของแต่ละโครงการก่อสร้างก๊าซธรรมชาติ ให้สอดคล้องกับเงื่อนไขที่ระบุไว้ในรายงานการวิเคราะห์ผลกระทบสิ่งแวดล้อมของโครงการนั้นๆ

## 1.2 วัตถุประสงค์ของการศึกษา

การจัดทำรายงานการปฏิบัติตามมาตรการป้องกันและแก้ไขผลกระทบสิ่งแวดล้อมและมาตรการติดตามตรวจสอบผลกระทบสิ่งแวดล้อม(ระยะดำเนินการ) ของโครงการก่อสร้างก๊าซธรรมชาติของ ปตท. มีวัตถุประสงค์การดำเนินการดังนี้

- 1) ติดตามตรวจสอบผลการดำเนินงานตามมาตรการป้องกันและแก้ไขผลกระทบสิ่งแวดล้อม และมาตรการติดตามตรวจสอบผลกระทบสิ่งแวดล้อม (ระยะดำเนินการ) (Operational Phase) ของโครงการก่อสร้างก๊าซธรรมชาติในพื้นที่รับผิดชอบของส่วนปฏิบัติการระบบท่อเขต 1
- 2) นำผลการดำเนินงานตามมาตรการป้องกันและแก้ไขผลกระทบสิ่งแวดล้อม และมาตรการติดตามตรวจสอบผลกระทบสิ่งแวดล้อม (ระยะดำเนินการ) (Operational Phase) ของโครงการก่อสร้างก๊าซธรรมชาติ มาจัดทำรายงานผลการปฏิบัติตามมาตรการป้องกันและแก้ไขผลกระทบสิ่งแวดล้อมฯ ในพื้นที่รับผิดชอบ นำเสนอต่อสำนักงานนโยบายและแผนทรัพยากรธรรมชาติและสิ่งแวดล้อม (สผ.) และหน่วยงานที่เกี่ยวข้อง
- 3) ประเมินผลการดำเนินงานตามแผนปฏิบัติการด้านสิ่งแวดล้อมที่ระบุไว้ในรายงานการวิเคราะห์ผลกระทบสิ่งแวดล้อม และเป็นข้อมูลในการพิจารณาปรับปรุงการดำเนินงานในการป้องกันแก้ไข และติดตามตรวจสอบผลกระทบสิ่งแวดล้อมของสายงานระบบท่อส่งก๊าซธรรมชาติของ ปตท.



4) เพื่อใช้เป็นข้อมูลพิจารณาทบทวนความเหมาะสมของมาตรการป้องกันและแก้ไขผลกระทบสิ่งแวดล้อมและมาตรการติดตามตรวจสอบผลกระทบสิ่งแวดล้อมในรายงานการวิเคราะห์ผลกระทบสิ่งแวดล้อมและ/หรือนำไปพัฒนาปรับปรุงให้เหมาะสมและสอดคล้องกับการดำเนินโครงการของ ปตท. ต่อไป

### 1.3 ขอบเขตและแนวทางการศึกษา

บริษัท ปตท. ได้ศึกษาและดำเนินการติดตามตรวจสอบผลการปฏิบัติตามมาตรการป้องกัน และแก้ไขผลกระทบสิ่งแวดล้อม และมาตรการติดตามตรวจสอบผลกระทบสิ่งแวดล้อมที่กำหนดเป็นเงื่อนไขไว้ในรายงานการวิเคราะห์ผลกระทบสิ่งแวดล้อม ตาม**แนวทางการเสนอรายงานผลการปฏิบัติตามมาตรการป้องกันและแก้ไขผลกระทบสิ่งแวดล้อม และมาตรการติดตามตรวจสอบผลกระทบสิ่งแวดล้อมสำหรับโครงการอุตสาหกรรม โครงการนิคมอุตสาหกรรม หรือโครงการที่มีลักษณะเดียวกับนิคมอุตสาหกรรม และโครงการด้านพลังงาน** ของสำนักวิเคราะห์ผลกระทบสิ่งแวดล้อม สำนักงานนโยบายและแผนทรัพยากรธรรมชาติและสิ่งแวดล้อม (สผ.)

การศึกษาติดตามตรวจสอบและจัดทำรายงานผลการปฏิบัติตามมาตรการป้องกันและแก้ไขผลกระทบสิ่งแวดล้อม และมาตรการติดตามตรวจสอบผลกระทบสิ่งแวดล้อม (ระยะดำเนินการ) ของโครงการทอส่งก๊าซธรรมชาติในพื้นที่รับผิดชอบของ ปท.1 ได้ดำเนินการโดยนักวิชาการสิ่งแวดล้อมและวิศวกรสิ่งแวดล้อมที่มีความรู้และประสบการณ์ในการติดตามตรวจสอบการปฏิบัติตามมาตรการฯ ของแต่ละโครงการทอส่งก๊าซฯ โดยใช้แบบฟอร์มในการติดตามตรวจสอบการปฏิบัติตามมาตรการฯ ที่ระบุไว้ในรายงานการวิเคราะห์ผลกระทบสิ่งแวดล้อม ซึ่งมีรายละเอียดของการดำเนินงานดังนี้

1) ทบทวนเงื่อนไขที่กำหนดไว้ในรายงานการวิเคราะห์ผลกระทบสิ่งแวดล้อมของแต่ละโครงการทอส่งก๊าซธรรมชาติในพื้นที่รับผิดชอบของ ปท.1 รวมถึงการทบทวนรายงานผลการปฏิบัติตามมาตรการฯ ที่ผ่านมา

2) ติดตามและรวบรวมข้อมูลผลการปฏิบัติตามมาตรการป้องกันและแก้ไขผลกระทบสิ่งแวดล้อม และมาตรการติดตามตรวจสอบผลกระทบสิ่งแวดล้อมจากการสำรวจสภาพพื้นที่ การสอบถามเจ้าหน้าที่ของ ปตท. และการรวบรวมข้อมูลเอกสารเกี่ยวกับการดำเนินงานตามเงื่อนไขที่ระบุไว้ในรายงานการวิเคราะห์ผลกระทบสิ่งแวดล้อมของระบบทอส่งก๊าซธรรมชาติในพื้นที่รับผิดชอบของ ปท.1 เช่น เอกสารแสดงการบำรุงรักษาระบบท่อ การบำรุงรักษาอุปกรณ์ การตรวจสอบแนวท่อ การฝึกอบรมความปลอดภัย การซ้อมเหตุการณ์ฉุกเฉิน การดำเนินงานด้านมวลชนสัมพันธ์และประชาสัมพันธ์ เป็นต้น

3) สรุปผลการปฏิบัติตามมาตรการป้องกันและแก้ไขผลกระทบสิ่งแวดล้อม และมาตรการติดตามตรวจสอบผลกระทบสิ่งแวดล้อมโดยนำข้อมูลและเอกสารที่รวบรวมได้มาวิเคราะห์ และแสดงผลการปฏิบัติตามมาตรการฯ โดยใช้แบบฟอร์มของ สผ. พร้อมรูปถ่ายประกอบคำบรรยาย

4) จัดเตรียมรายงานผลการปฏิบัติตามมาตรการป้องกันและแก้ไขผลกระทบสิ่งแวดล้อม และมาตรการติดตามตรวจสอบผลกระทบสิ่งแวดล้อม (ระยะดำเนินการ) ของโครงการทอส่งก๊าซธรรมชาติในพื้นที่รับผิดชอบของ ปท.1 ตามแนวทางการเสนอรายงานผลการปฏิบัติตามมาตรการป้องกันและแก้ไขผลกระทบสิ่งแวดล้อมและมาตรการติดตามตรวจสอบผลกระทบสิ่งแวดล้อมของ สผ.



## 1.4 มาตรการป้องกันและแก้ไขผลกระทบสิ่งแวดล้อม และมาตรการติดตามตรวจสอบผลกระทบสิ่งแวดล้อม

### 1.4.1 มาตรการป้องกันและแก้ไขผลกระทบสิ่งแวดล้อม

จากการศึกษาและรวบรวมมาตรการป้องกันและแก้ไขผลกระทบสิ่งแวดล้อม (ระยะดำเนินการ) ของโครงการทอส่งก๊าซธรรมชาติในพื้นที่รับผิดชอบของ ปท.1 ซึ่ง สผ. ได้กำหนดไว้เป็นเงื่อนไขในรายงานวิเคราะห์ผลกระทบสิ่งแวดล้อมที่ได้รับความเห็นชอบ พบว่า มีมาตรการด้านสิ่งแวดล้อมที่ ปท.1 ต้องปฏิบัติตาม 12 ประเด็น ได้แก่ (1) ด้านดิน (2) ด้านการใช้ที่ดิน (3) ด้านเศรษฐกิจ-สังคม (4) ด้านอาชีวอนามัยและความปลอดภัย (5) ด้านคุณภาพอากาศ (6) ด้านมลภาวะทางน้ำ (7) ด้านการจัดการขยะประเภทของแข็งและขยะอันตราย (8) ด้านเสียง (9) ด้านดินและน้ำใต้ดิน (10) ด้านการคมนาคมขนส่ง (11) ด้านการสาธารณสุข และ (12) ด้านการป้องกันอันตรายร้ายแรง รายละเอียดมาตรการป้องกันและแก้ไขผลกระทบสิ่งแวดล้อมของแต่ละโครงการทอส่งก๊าซฯ ในพื้นที่เขตรับผิดชอบของ ปท.1 แสดงดัง ตารางที่ 1.4-1-1 ถึง ตารางที่ 1.4-1-14

### 1.4.2 มาตรการติดตามตรวจสอบผลกระทบสิ่งแวดล้อม

มาตรการติดตามตรวจสอบผลกระทบสิ่งแวดล้อม (ระยะดำเนินการ) ของโครงการทอส่งก๊าซธรรมชาติในพื้นที่รับผิดชอบของ ปท.1 ซึ่ง สผ. ได้กำหนดไว้เป็นเงื่อนไขในรายงานวิเคราะห์ผลกระทบสิ่งแวดล้อม พบว่า มีมาตรการสิ่งแวดล้อมที่ ปท.1 ต้องปฏิบัติตาม 3 ประเด็น ได้แก่ (1) ด้านอาชีวอนามัยและความปลอดภัย (2) ด้านการใช้ที่ดิน และ (3) ด้านเศรษฐกิจ-สังคม รายละเอียดของมาตรการติดตามตรวจสอบผลกระทบสิ่งแวดล้อมของแต่ละโครงการทอส่งก๊าซฯ ในพื้นที่เขตรับผิดชอบของ ปท.1 แสดงดัง ตารางที่ 1.4-2-1 ถึง ตารางที่ 1.4-2-13

## 1.5 การนำเสนอรายงาน

การนำเสนอรายงานการติดตามตรวจสอบการปฏิบัติตามมาตรการป้องกันและแก้ไขผลกระทบสิ่งแวดล้อม และมาตรการติดตามตรวจสอบผลกระทบสิ่งแวดล้อม (ระยะดำเนินการ) ของโครงการทอส่งก๊าซธรรมชาติในพื้นที่รับผิดชอบของ ปท.1 ระหว่างเดือนกรกฎาคม-ธันวาคม 2562 ได้จัดทำรายงานผลการปฏิบัติตามมาตรการ ของทั้ง 14 โครงการทอส่งก๊าซฯ อยู่ภายในเล่มเดียวกัน โดยรูปแบบการจัดทำรายงาน จำแนกเป็น 5 บท และภาคผนวก ดังนี้

บทที่ 1 บทนำ

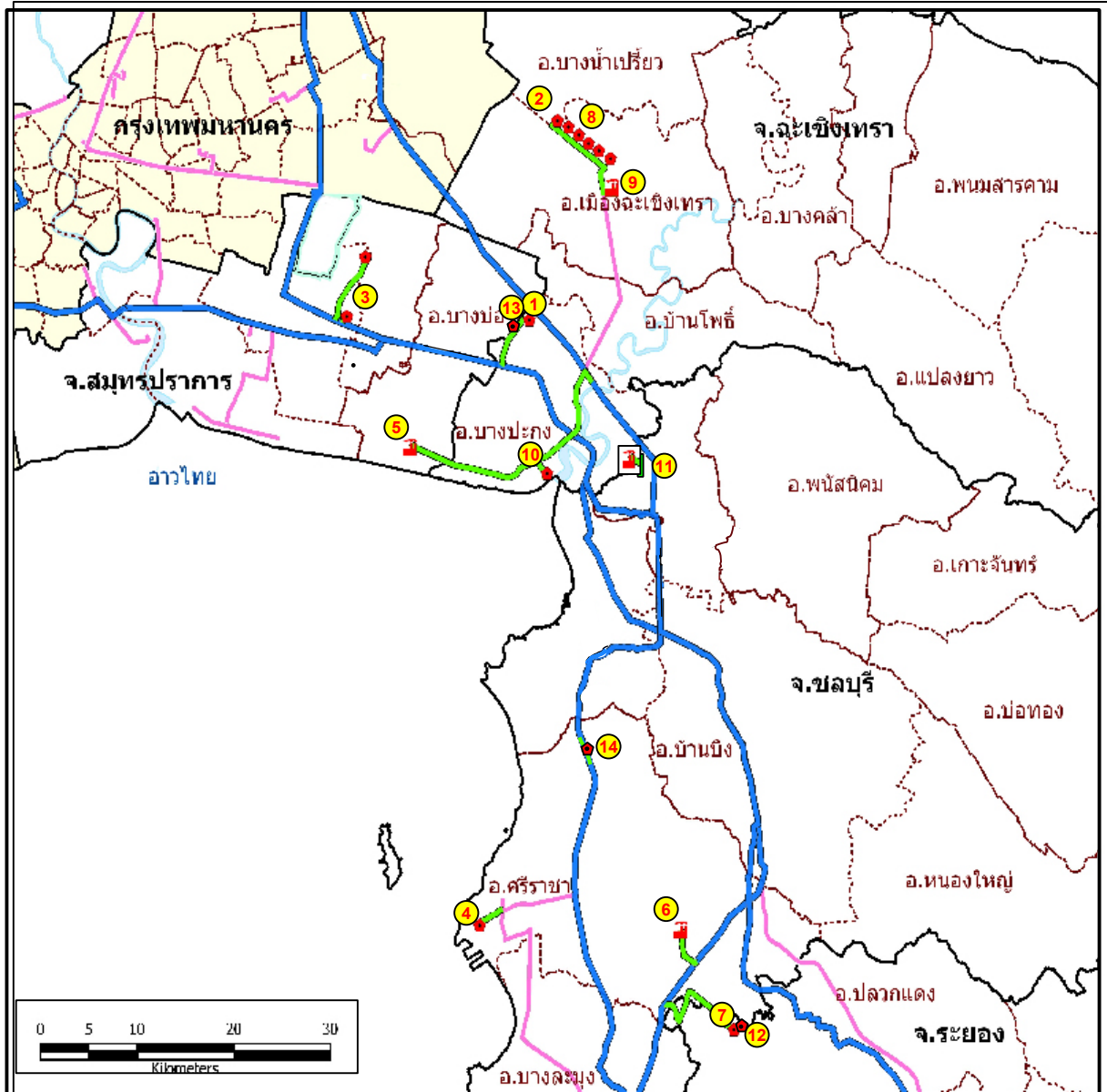
บทที่ 2 รายละเอียดโครงการ

บทที่ 3 ผลการปฏิบัติตามมาตรการป้องกันและแก้ไขผลกระทบสิ่งแวดล้อม

บทที่ 4 ผลการปฏิบัติตามมาตรการติดตามตรวจสอบผลกระทบสิ่งแวดล้อม

บทที่ 5 สรุปผลการศึกษาและข้อเสนอแนะ

ภาคผนวก



**สัญลักษณ์**

- ขอบเขตจังหวัด
- ขอบเขตอำเภอ
- ระบบท่อน้ำก๊าซธรรมชาติ สายประธาน
- ระบบท่อน้ำก๊าซธรรมชาติ ที่มีอยู่เดิม
- ท่อน้ำก๊าซธรรมชาติที่ต้องจัดทำรายงาน

1. โครงการวางท่อน้ำก๊าซธรรมชาติไปยังบริษัท เวลโกรกลาส อินดัสตรี จำกัด
2. โครงการวางท่อน้ำก๊าซธรรมชาติไปยังบริษัท ควอลิตี้ คอฟฟี่ โปรดักท์ จำกัด
3. โครงการวางท่อน้ำก๊าซธรรมชาติไปยังโรงงานบริษัท ฟัดเตอร์ส (ประเทศไทย) จำกัด
4. โครงการระบบท่อน้ำส่งก๊าซธรรมชาติ ขนาดเส้นผ่านศูนย์กลาง 12 นิ้ว ของบริษัท แหลมฉบัง เพาเวอร์ จำกัด
5. โครงการท่อน้ำก๊าซธรรมชาติ จากสถานีควบคุมก๊าซที่ WN-2 อำเภอบางปะกง จังหวัด ฉะเชิงเทรา ถึงโรงไฟฟ้าพลังความร้อนร่วมบางปะกง จังหวัดสมุทรปราการ
6. โครงการท่อน้ำก๊าซปอวิน จังหวัดชลบุรี ของบริษัท ปอวินเพาเวอร์ จำกัด (ปัจจุบันเปลี่ยนชื่อเป็น บริษัท โกลว์ ไอทีพี จำกัด)
7. โครงการระบบท่อน้ำส่งก๊าซธรรมชาติและสถานีควบคุมความดันก๊าซ ของบริษัท ตะวัน เนชั่น แนด์ พาวเวอร์ จำกัด (ปัจจุบันเปลี่ยนชื่อเป็น บริษัท โกลว์ เอสพีที 11 จำกัด (โรงงาน 1))
8. โครงการท่อน้ำก๊าซธรรมชาติไปยังกลุ่มลูกค้าบริเวณแนวท่อฯ บริษัท ควอลิตี้ คอฟฟี่ โปรดักท์ จำกัด ถนนสุวินทวงศ์
9. โครงการท่อน้ำก๊าซธรรมชาติอัลฟา-สุวินทวงศ์
10. โครงการท่อน้ำก๊าซธรรมชาติไปยังบริษัท สหวิริยาเพลมิล จำกัด (มหาชน)
11. โครงการท่อน้ำก๊าซธรรมชาติไปยังโรงไฟฟ้าและไอน้ำเพื่ออุตสาหกรรม ของบริษัท อมตะ เพาเวอร์ จำกัด
12. โครงการท่อน้ำก๊าซธรรมชาติไปยังโรงไฟฟ้าไทยเนชั่นแนล พาวเวอร์ 2 ของบริษัท ไทย เนชั่นแนล พาวเวอร์ จำกัด (ปัจจุบันเปลี่ยนชื่อเป็น บริษัท โกลว์ เอสพีที 11 จำกัด (โรงงาน 2))
13. โครงการท่อน้ำก๊าซธรรมชาติไปยังบริษัท จีเอ็มพี แพ็คเกจจิ้ง จำกัด และบริษัท เอเซียแปซิฟิก กลาส จำกัด (ปัจจุบันเปลี่ยนชื่อเป็น บริษัท นำชัยพัฒนา แพ็คเกจจิ้ง จำกัด และบริษัท เอเชียแปซิฟิกกลาส จำกัด)
14. โครงการท่อน้ำก๊าซธรรมชาติเส้นที่ 1 จาก KP47 ถึง KP53

รูปที่ 1.1-1 แผนที่แสดงโครงการท่อน้ำก๊าซธรรมชาติในพื้นที่รับผิดชอบของส่วนปฏิบัติการระบบท่อ เขต 1

ตารางที่ 1.1-1 การจัดทำรายงานผลการปฏิบัติตามมาตรการฯ ที่ผ่านมา ของโครงการก่อสร้างฯ ในพื้นที่ ปท.1 พ.ศ. 2562

โครงการก่อสร้างท่าอากาศยาน	มติคณะกรรมการผู้ชำนาญการฯ เห็นชอบต่อรายงาน EIA	อ้างอิงหนังสือแจ้งเห็นชอบจาก สผ.	ปีที่ดำเนินการจ่ายก๊าซฯ	ประวัติการจัดทำรายงานผลการปฏิบัติ (ระยะดำเนินการ)																			
				มกราคม-มิถุนายน										กรกฎาคม-ธันวาคม									
				ปี 52	ปี 53	ปี 54	ปี 55	ปี 56	ปี 57	ปี 58	ปี 59	ปี 60	ปี 61	ปี 62	ปี 52	ปี 53	ปี 54	ปี 55	ปี 56	ปี 57	ปี 58	ปี 59	ปี 60
1. โครงการวางท่อส่งก๊าซธรรมชาติไปยังบริษัท เอลโกรกลาส อินดัสตริยี จำกัด	การประชุมครั้งที่ 8/2545 เมื่อวันที่ 30 เม.ย. 45	ที่ วว 0804/6433 ลงวันที่ 17 มิ.ย. 45	ส.ค. 47	✓	✓	✓	✓	✓	✓	✓	✓	✓	✓	✓	✓	✓	✓	✓	✓	✓	✓	✓	✓
2. โครงการวางท่อส่งก๊าซธรรมชาติไปยังบริษัท ควอลิตี้ คอฟฟี่ โปรดักท์ส จำกัด	การประชุมครั้งที่ 4/2546 เมื่อวันที่ 10 มี.ค. 46	ที่ ทส 1009/2928 ลงวันที่ 26 มี.ค. 46	ก.พ. 48	✓	✓	✓	✓	✓	✓	✓	✓	✓	✓	✓	✓	✓	✓	✓	✓	✓	✓	✓	✓
3. โครงการวางท่อส่งก๊าซธรรมชาติไปยังบริษัท พ็อคเตอร์ส (ประเทศไทย) จำกัด	การประชุมครั้งที่ 15/2549 เมื่อวันที่ 20 ก.ค. 49	ที่ ทส 1009/7042 ลงวันที่ 17 ส.ค. 49	มิ.ย. 50	✓	✓	✓	✓	✓	✓	✓	✓	✓	✓	✓	✓	✓	✓	✓	✓	✓	✓	✓	✓
4. โครงการระบบท่อส่งก๊าซธรรมชาติ ขนาดเส้นผ่านศูนย์กลาง 12 นิ้ว ของบริษัท แหลมอับัง เพาเวอร์ จำกัด	การประชุมครั้งที่ 11/2543 เมื่อวันที่ 17 ส.ค. 43	ที่ วว 0804/10739 ลงวันที่ 24 ส.ค. 43	เม.ย. 44	✓	✓	✓	✓	✓	✓	✓	✓	✓	✓	✓	✓	✓	✓	✓	✓	✓	✓	✓	✓
5. โครงการก่อสร้างท่าอากาศยานจากสถานีควบคุมก๊าซที่ WN-2 อำเภอบางปะกง จังหวัดฉะเชิงเทรา ถึงโรงไฟฟ้าพลังความร้อนร่วมบางปะกง จังหวัดสมุทรปราการ	การประชุมครั้งที่ 7/2543 เมื่อวันที่ 1 มิ.ย. 43	ที่ วว 0804/12464 ลงวันที่ 22 ก.ย. 43	ต.ค. 44	✓	✓	✓	✓	✓	✓	✓	✓	✓	✓	✓	✓	✓	✓	✓	✓	✓	✓	✓	✓

ตารางที่ 1.1-1 (ต่อ)

โครงการก่อสร้างท่าอากาศยาน	มติคณะกรรมการผู้ชำนาญการฯ เห็นชอบต่อรายงาน EIA	อ้างอิงหนังสือแจ้งเห็นชอบจาก สผ.	ปีที่ดำเนินการจ่ายก๊าซฯ	ประวัติการจัดทำรายงานผลการปฏิบัติงาน (ระยะดำเนินการ)																							
				มกราคม-มิถุนายน												กรกฎาคม-ธันวาคม											
				ปี 52	ปี 53	ปี 54	ปี 55	ปี 56	ปี 57	ปี 58	ปี 59	ปี 60	ปี 61	ปี 62	ปี 52	ปี 53	ปี 54	ปี 55	ปี 56	ปี 57	ปี 58	ปี 59	ปี 60	ปี 61	ปี 62*		
6. โครงการก่อสร้างท่าอากาศยานจังหวัดชลบุรี ของบริษัท บ่อวินเพาเวอร์ จำกัด (ปัจจุบันเปลี่ยนชื่อเป็นบริษัท โกลว์ ไอพีพี จำกัด)	การประชุมครั้งที่ 8/2542 เมื่อวันที่ 10 พ.ย. 42	ที่ วว 0804/3214 ลงวันที่ 9 ธ.ค. 42	ต.ค. 44	✓	✓	✓	✓	✓	✓	✓	✓	✓	✓	✓	✓	✓	✓	✓	✓	✓	✓	✓	✓	✓			
7. โครงการระบบท่อขนส่งก๊าซธรรมชาติและสถานีควบคุมความดันก๊าซของบริษัท ตะวัน เนชั่นแนล พาวเวอร์ จำกัด (ปัจจุบันเปลี่ยนชื่อเป็นบริษัท โกลว์ เอสพีพี 11 จำกัด (โรงงาน 1))	การประชุมครั้งที่ 10/2541 เมื่อวันที่ 22 ธ.ค. 41	ที่ วว 0804/652 ลงวันที่ 13 ม.ค. 42	ปี 2542	✓	✓	✓	✓	✓	✓	✓	✓	✓	✓	✓	✓	✓	✓	✓	✓	✓	✓	✓	✓	✓			
8. โครงการก่อสร้างท่าอากาศยานไปยังกลุ่มลูกค้าบริเวณแนวท่อฯ บริษัท ควอลิตี้ คอปฟี โพรดักท์ส จำกัด ถนนสุวินทวงศ์	การประชุมครั้งที่ 8/2554 เมื่อวันที่ 2 มี.ค. 54	ที่ ทส 1009.7/3928 ลงวันที่ 29 เม.ย. 54	ก.ค. 54	-	-	-	-	✓	✓	✓	✓	✓	✓	✓	-	-	-	✓	✓	✓	✓	✓	✓	✓			



ตารางที่ 1.1-1 (ต่อ)

โครงการก่อสร้างท่าอากาศยาน	มติคณะกรรมการผู้ชำนาญการฯ เห็นชอบต่อรายงาน EIA	อ้างอิงหนังสือแจ้งเห็นชอบจาก สผ.	ปีที่ดำเนินการจ่ายก๊าซฯ	ประวัติการจัดทำรายงานผลการปฏิบัติ (ระยะดำเนินการ)																							
				มกราคม-มิถุนายน												กรกฎาคม-ธันวาคม											
				ปี 52	ปี 53	ปี 54	ปี 55	ปี 56	ปี 57	ปี 58	ปี 59	ปี 60	ปี 61	ปี 62	ปี 52	ปี 53	ปี 54	ปี 55	ปี 56	ปี 57	ปี 58	ปี 59	ปี 60	ปี 61	ปี 62*		
9. โครงการก่อสร้างท่าอากาศยานอู่ฟ้า-สุวินทวงศ์	การประชุมครั้งที่ 14/2554 เมื่อวันที่ 27 เม.ย. 54	ที่ ทส 1009.7/5403 ลงวันที่ 13 มิ.ย. 54	มี.ค. 56	-	-	-	-	✓	✓	✓	✓	✓	✓	✓	-	-	-	-	✓	✓	✓	✓	✓	✓	✓		
10. โครงการก่อสร้างท่าอากาศยานไปยังบริษัท สหวิริยาเพลมิล จำกัด (มหาชน)	การประชุมครั้งที่ 28/2553 เมื่อวันที่ 23 ธ.ค. 53	ที่ ทส 1009.7/1468 ลงวันที่ 9 ก.พ. 54	ก.พ. 56	-	-	-	-	✓	✓	✓	✓	✓	✓	✓	-	-	-	-	✓	✓	✓	✓	✓	✓	✓		
11. โครงการก่อสร้างท่าอากาศยานไปยังโรงไฟฟ้าและไอน้ำเพื่ออุตสาหกรรม ของบริษัท อมตะ เพาเวอร์ จำกัด	การประชุมครั้งที่ 8/2552 เมื่อวันที่ 16 ต.ค. 52	ที่ ทส 1009.7/422 ลงวันที่ 15 ม.ค. 53	มี.ค. 56	-	-	-	-	-	✓	✓	✓	✓	✓	✓	-	-	-	-	✓	✓	✓	✓	✓	✓	✓		
12. โครงการก่อสร้างท่าอากาศยานไปยังโรงไฟฟ้า ไทยเนชั่นแนล พาวเวอร์ 2 ของบริษัท ไทยเนชั่นแนล พาวเวอร์ จำกัด (ปัจจุบันเปลี่ยนชื่อเป็นบริษัท โกลด์ เอลพีที 11 จำกัด (โรงงาน 2))	การประชุมครั้งที่ 31/2551 เมื่อวันที่ 18 พ.ย. 51	ที่ ทส 1009.7/9342 ลงวันที่ 8 ธ.ค. 51	ธ.ค. 55	-	-	-	✓	✓	✓	✓	✓	✓	✓	✓	-	-	-	-	-	✓	✓	✓	✓	✓	✓		

ตารางที่ 1.1-1 (ต่อ)

โครงการก่อสร้างท่าอากาศยาน	มติคณะกรรมการผู้ชำนาญการฯ เห็นชอบต่อรายงาน EIA	อ้างอิงหนังสือแจ้งเห็นชอบจาก สผ.	ปีที่ดำเนินการจ่ายก๊าซฯ	ประวัติการจัดทำรายงานผลการปฏิบัติงาน (ระยะดำเนินการ)																							
				มกราคม-มิถุนายน												กรกฎาคม-ธันวาคม											
				ปี 52	ปี 53	ปี 54	ปี 55	ปี 56	ปี 57	ปี 58	ปี 59	ปี 60	ปี 61	ปี 62	ปี 52	ปี 53	ปี 54	ปี 55	ปี 56	ปี 57	ปี 58	ปี 59	ปี 60	ปี 61	ปี 62*		
13.โครงการก่อสร้างท่าอากาศยานไปยังบริษัท จีเอ็มพี แพ็คเคจจิ้ง จำกัด และบริษัท เอเชียแปซิฟิกกลาส จำกัด (ปัจจุบันเปลี่ยนชื่อเป็น บริษัท นำชัยพัฒนา แพ็คเคจจิ้ง จำกัด และบริษัท เอเชียแปซิฟิกกลาส จำกัด)	การประชุมครั้งที่ 8/2556 เมื่อวันที่ 18 ก.พ. 56	ที่ ทส 1009.7/4458 ลงวันที่ 18 เม.ย.56	ธ.ค. 56	-	-	-	-	✓	✓	✓	✓	✓	✓	✓	-	-	-	-	-	✓	✓	✓	✓	✓	✓		
14.โครงการต่อเชื่อมระบบก่อสร้างท่าอากาศยานเส้นที่ 1 จาก KP47 ถึง KP53	การประชุมครั้งที่ 1/2558 เมื่อวันที่ 8 ม.ค. 58	ที่ ทส 1009.7/4989 ลงวันที่ 28 เม.ย. 58	24 พ.ค. 61	-	-	-	-	-	-	-	-	-	-	✓	-	-	-	-	-	-	-	-	-	-	✓		

หมายเหตุ : \* หมายถึง รายงานฉบับนี้ (กรกฎาคม-ธันวาคม 2562)

**ตารางที่ 1.4-1-7 สรุปมาตรการป้องกันและแก้ไขผลกระทบสิ่งแวดล้อม (ระยะดำเนินการ)**  
**ของโครงการท่อส่งก๊าซธรรมชาติในพื้นที่รับผิดชอบของส่วนปฏิบัติการระบบท่อเขต 1**  
**โครงการระบบท่อขนส่งก๊าซธรรมชาติและสถานีควบคุมความดันก๊าซ**  
**ของบริษัท ตะวัน เนชั่นแนล พาวเวอร์ จำกัด (ปัจจุบันเปลี่ยนชื่อเป็น บริษัท โกลว์ เอสพีพี 11 จำกัด (โรงงาน 1))**

องค์ประกอบสิ่งแวดล้อม	มาตรการป้องกันและแก้ไขผลกระทบสิ่งแวดล้อม	สถานที่ดำเนินการ	ระยะเวลาดำเนินการ
1. ด้านเศรษฐกิจและสังคม	- จัดให้มีการประชุมชี้แจงของคณะทำงานร่วมกับประชาชนท้องถิ่นในเรื่องความปลอดภัยและการป้องกันอันตราย	ชุมชนบ้านสะพานสี และชุมชนห้วยปราบ	ตลอดระยะเวลาดำเนินการ
2. ด้านสาธารณสุข สุขภาพ อาชีวอนามัย และความปลอดภัย	- จัดให้มีการติดตั้งป้ายแสดงแนวท่อเพื่อป้องกันการกระทำใด ๆ ที่ส่งผลกระทบต่อแนวท่อที่มีอยู่	ตลอดแนวท่อโดยมีระยะทาง 100 เมตร และติดตั้งในบริเวณจุดเริ่มต้นและจุดสิ้นสุดในบริเวณดังต่อไปนี้ - บริเวณก่อสร้างท่อลอดถนน - บริเวณก่อสร้างท่อลอดคลอง - ทุกจุดที่มีการเลี้ยวหรือเบี่ยงเบนแนวท่อ - บริเวณวัดราษฎร์สังฆาราม	ตลอดระยะเวลาดำเนินการ
	- จัดให้มีการตรวจสอบระบบ SCADA เพื่อใช้ในการตรวจสอบการรั่วไหลของก๊าซธรรมชาติโดยระบบดังกล่าวจะทำงานตลอด 24 ชั่วโมง และมีศูนย์ปฏิบัติการฉุกเฉิน	ตลอดแนวท่อ	ตลอดระยะเวลาดำเนินการ
	- จัดให้มีการแผ้วถางวัชพืชหรือต้นไม้ที่ขึ้นอยู่บนแนวท่อเพื่อป้องกันการบดบังป้ายเตือนต่าง ๆ ที่ติดไว้	ตลอดแนวท่อ	ตลอดระยะเวลาดำเนินการ
	- จัดให้มีการตรวจสอบความหนาของเส้นท่อและระดับการสึกหรอของเส้นท่อ	ตลอดแนวท่อ	ตลอดระยะเวลาดำเนินการ

ตารางที่ 1.4-1-7 (ต่อ)

องค์ประกอบ สิ่งแวดล้อม	มาตรการป้องกันและแก้ไขผลกระทบสิ่งแวดล้อม	สถานที่ดำเนินการ	ระยะเวลาดำเนินการ
3. การศึกษาอันตราย ร้ายแรง	- จัดให้มีระบบควบคุมการ Shut down และระบบการทำงานของ Relief Valve ให้สามารถตรวจ ความผิดปกติของความดันภายในแนวเส้นท่อได้อย่างถูกต้องและรวดเร็ว	สถานีควบคุม	ตลอดระยะเวลาดำเนินการ
	- จัดเตรียมเส้นทางอพยพพนักงานในกรณีเกิดเหตุอันตรายร้ายแรง	ศูนย์ปฏิบัติการสถานีควบคุมฯ ชลบุรี	ตลอดระยะเวลาดำเนินการ
	- จัดทำแผนฉุกเฉิน	ศูนย์ปฏิบัติการสถานีควบคุมฯ ชลบุรี	ตลอดระยะเวลาดำเนินการ
	- จัดให้มีการอบรมพนักงานที่เกี่ยวข้องในเรื่องการระวังและป้องกันการเกิดเหตุอันตราย	ภายในพื้นที่โครงการ	ตลอดระยะเวลาดำเนินการ
	- จัดให้มีการบังคับใช้แผนปฏิบัติการป้องกันอันตราย	ภายในพื้นที่โครงการ	ตลอดระยะเวลาดำเนินการ
	- จัดให้มีระบบเตือนภัยต่อสาธารณชน และให้มีการเผยแพร่ข่าวสารที่จำเป็นต่อสาธารณชน	ชุมชนที่คาดว่าจะได้รับผลกระทบ	ตลอดระยะเวลาดำเนินการ
	- กำหนดนโยบายและจัดการอบรมเพื่อให้ความรู้ในเรื่องด้านความปลอดภัย	ภายในพื้นที่โครงการและชุมชนที่คาด ว่าได้รับผลกระทบ	ตลอดระยะเวลาดำเนินการ
	- จัดทำการศึกษา HAZOP แล้วนำผลการศึกษาที่ได้ไปปรับปรุงระบบการปฏิบัติการของโครงการ	ภายในพื้นที่โครงการ	ตลอดระยะเวลาดำเนินการ