



บทที่ 6

การติดตามตรวจสอบสุขภาพพนักงาน

บทที่ 6

การติดตามตรวจสอบสุขภาพพนักงาน

ตามมาตรการด้านอาชีวอนามัยและความปลอดภัย ได้กำหนดให้บริษัทฯ ต้องดำเนินการตรวจสอบสุขภาพพนักงานก่อนเข้าทำงาน และตรวจสอบสุขภาพพนักงานที่มีอายุตั้งแต่ 51 ปีขึ้นไป รวมถึงตรวจวัดพนักงานในกลุ่มเสี่ยง โดยแพทย์ทางอาชีวเวชศาสตร์ เป็นประจำทุกปีนั้น มีรายละเอียดการตรวจสอบสุขภาพในแต่ละกลุ่มดังนี้

กลุ่มที่ 1 การตรวจสอบสุขภาพพนักงานใหม่

- 1) ตรวจสอบสุขภาพทั่วไป
- 2) ตรวจเลือด : ความสมบูรณ์ของเม็ดเลือด หมู่เลือด
- 3) ภูมิคุ้มกันเอชดี
- 4) ไวรัสตับอักเสบบและภูมิคุ้มกันตับอักเสบบ
- 5) ตรวจปัสสาวะ
- 6) เอกซเรย์ปอด-ทรวงอก
- 7) ตรวจสอบสมรรถภาพการมองเห็น
- 8) ดาบบอดสี
- 9) ตรวจสอบสมรรถภาพการได้ยิน

กลุ่มที่ 2 การตรวจสอบสุขภาพพนักงานที่มีอายุตั้งแต่ 51 ปีขึ้นไป

- 1) การตรวจสอบสุขภาพทั่วไป
- 2) ตรวจเลือด : ความสมบูรณ์ของ เม็ดเลือด ระดับน้ำตาล ไขมัน
- 3) ตรวจสอบการทำงานของตับอย่างละเอียด
- 4) ตรวจเอนไซม์ตับ
- 5) ตรวจสอบการทำงานของไตและระดับกรดยูริก
- 6) ตรวจมะเร็งต่อมลูกหมากในชาย
- 7) ตรวจมะเร็งปากมดลูกในหญิง
- 8) ตรวจมะเร็งตับ
- 9) ตรวจปัสสาวะ
- 10) ตรวจอุจจาระ
- 11) ตรวจเอ็กซเรย์ปอด-ทรวงอก
- 12) ตรวจเต้านม (Memogram) ในหญิง
- 13) ตรวจหัวใจด้วยคลื่นไฟฟ้า
- 14) ตรวจภายในช่องท้อง เช่น ตับ ม้าม ไต กระเพาะปัสสาวะ มดลูก เป็นต้น
- 15) ตรวจสอบสำหรับกลุ่มที่มีโรคประจำตัว เช่น ค่าน้ำตาลสะสม เป็นต้น

กลุ่มที่ 3 การตรวจสอบสภาพพนักงานกลุ่มเสี่ยง

- 1) การตรวจสอบสภาพพนักงานที่มีโอกาสสัมผัสสารเบนซีน
 - ตรวจสอบวัดการสะสมของสารเคมี (เบนซีน และโทลูอีนในปัสสาวะ)
- 2) การตรวจสอบสภาพพนักงานที่สัมผัสกับเสียงดังในกระบวนการผลิต
 - ตรวจสอบสมรรถภาพการได้ยิน

6.1 ผลการตรวจสอบสภาพพนักงานใหม่ ประจำปี พ.ศ. 2562

ในปี พ.ศ. 2562 (ข้อมูลตั้งแต่วันที่ 1 มกราคม-31 ธันวาคม พ.ศ. 2562) บริษัท ลาบิกซ์ จำกัด มีการรับพนักงานเข้าใหม่ จำนวน 6 คน บริษัทฯ จึงได้ดำเนินการตรวจสอบสภาพของพนักงานใหม่ พบว่า มีผลการตรวจสอบสภาพเป็นปกติ โดยสรุปผลได้ดังตารางที่ 6-1

6.2 ผลการตรวจสอบสภาพพนักงานที่มีอายุตั้งแต่ 51 ปีขึ้นไป ประจำปี พ.ศ. 2562

ในปี พ.ศ. 2562 (ข้อมูลตั้งแต่วันที่ 1 มกราคม-31 ธันวาคม พ.ศ. 2562) บริษัท ลาบิกซ์ จำกัด มีพนักงานที่มีอายุตั้งแต่ 51 ปีขึ้นไป จำนวน 1 คน เป็นเพศชาย บริษัทฯ จึงได้ดำเนินการตรวจสอบสภาพพนักงานที่มีอายุตั้งแต่ 51 ปีขึ้นไป ตามดัชนีตรวจติดตามที่มาตรการกำหนด โดยภาพรวมพบว่า ผลการตรวจสอบสภาพในภาพรวมเป็นปกติ ยกเว้น การตรวจพบความผิดปกติในตับ โดยแพทย์วินิจฉัยว่าเป็นโรคไขมันพอกตับ เมื่อวิเคราะห์สาเหตุของการเกิดโรคดังกล่าว พบว่าเกิดจากพฤติกรรมที่ไม่เหมาะสม เช่น การรับประทานอาหารไม่ถูกสุขลักษณะ การพักผ่อนไม่เพียงพอ การดื่มแอลกอฮอล์ และการปฏิบัติตนไม่ถูกต้อง ซึ่งไม่พบความผิดปกติที่เกิดจากการทำงาน สรุปผลได้ดังตารางที่ 6-2 โดยบริษัทฯ ได้ดำเนินการจัดโครงการส่งเสริมสุขภาพ และทำการตรวจติดตามผล พร้อมทั้งรับคำแนะนำในการดูแลสุขภาพ เช่น การออกกำลังกาย การรับประทานอาหาร เป็นต้น สำหรับการติดตามพนักงานที่มีผลการตรวจสอบสภาพพนักงานผิดปกติดังแสดงรายละเอียดในหน้า 6-7

6.3 ผลการตรวจสอบสภาพพนักงานกลุ่มเสี่ยง ประจำปี พ.ศ. 2562

ในปี พ.ศ. 2562 (ข้อมูลตั้งแต่วันที่ 1 มกราคม-31 ธันวาคม พ.ศ. 2562) บริษัท ลาบิกซ์ จำกัด มีผู้เข้ารับการตรวจการสะสมของสารเคมี จำนวน 35 คน จากจำนวนพนักงานที่ต้องตรวจติดตามทางอาชีพหรือปัจจัยเสี่ยงทั้งหมด 35 คน ซึ่งดำเนินการตรวจโดยเนชั่นแนล เฮลท์แคร์ ซิสเต็มส์ และผู้เข้ารับการตรวจสมรรถภาพการได้ยิน จำนวน 34 คน จากจำนวนพนักงานที่ต้องตรวจตรวจสมรรถภาพการได้ยินทั้งหมด 35 คน ซึ่งดำเนินการตรวจโดยโรงพยาบาลสมเด็จพระบรมราชเทวี ณ ศรีราชา โรงพยาบาลกรุงเทพพัทยา โรงพยาบาลสมิติเวชศรีราชา และโรงพยาบาลกรุงเทพ ซอยศูนย์วิจัย พบว่าผลการตรวจสอบสภาพปกติทั้งหมด (ข้อมูลตั้งแต่วันที่ 1 มกราคม-31 ธันวาคม พ.ศ. 2562) สรุปผลได้ดังตารางที่ 6-3 และภาคผนวก ก-12

ตารางที่ 6-1 ผลการติดตามตรวจสอบสุขภาพพนักงานใหม่ ประจำปี พ.ศ. 2562
โครงการผลิตสารตั้งต้นผลิตภัณฑ์ทำความสะอาด (ส่วนขยาย ครั้งที่ 1) บริษัท ลาภิรักษ์ จำกัด

ลักษณะการตรวจสอบสุขภาพ	หน่วยงานที่ตรวจ	สิ่งที่ตรวจ (เลือด ปัสสาวะ เนื้อเยื่อ ฯลฯ)	จำนวนลูกจ้าง		ผลการตรวจ ^{1/}		การดำเนินการ กรณีผิดปกติ (ตรวจซ้ำ ทางการแพทย์ ฯลฯ)	ชี้แจงรายละเอียด ความผิดปกติอื่น เพิ่มเติม
			ทั้งหมด (ราย)	ที่ตรวจ (ราย)	ปกติ (ราย)	ผิดปกติ (ราย)		
- การตรวจสอบสุขภาพ พนักงานใหม่	- รพ.พญาไท ศรีราช - รพ.พญาไท 2	1. ตรวจสอบสุขภาพทั่วไป	6	6	6	0	-	-
		2. ตรวจเลือด						
		- ความสมบูรณ์ของเม็ดเลือด	6	6	6	0		
		- หมู่เลือด	6	6	6	0		
		3. ภูมิคุ้มกันเฮตส์ ^{2/}	6	6	6	0		
		4. ไวรัสตับอักเสบบและภูมิคุ้มกันตับ อักเสบบ	6	6	6	0		
		5. ตรวจปัสสาวะ	6	6	6	0		
		6. เอกซเรย์ปอด-ทรวงอก	6	6	6	0		
		7. ตรวจสอบสมรรถภาพการมองเห็น	6	6	6	0		
8. ตาบอลิส	6	6	6	0				
		9. ตรวจสอบสมรรถภาพการได้ยิน	6	6	6	0		

หมายเหตุ :
^{1/} ข้อมูลตั้งแต่วันที่ 1 มกราคม-31 ธันวาคม พ.ศ. 2562
^{2/} ไม่มีการตรวจภูมิคุ้มกันเฮตส์ เนื่องจากเป็นการละเมิดสิทธิมนุษยชน

ตารางที่ 6-2 ผลการติดตามตรวจสอบสุขภาพพนักงานที่มีอายุตั้งแต่ 51 ปีขึ้นไป ประจำปี พ.ศ. 2562
โครงการผลิตสารตั้งต้นผลิตภัณฑ์ทำความสะอาด (ส่วนขยาย ครั้งที่ 1) บริษัท ลาภิรักษ์ จำกัด

ลักษณะการตรวจสอบสุขภาพ	หน่วยงานที่ตรวจ	สิ่งที่ตรวจ (เลือด ปัสสาวะ เนื้อเยื่อ ฯลฯ)	จำนวนลูกจ้าง		ผลการตรวจ'		การดำเนินการ กรณีผิดปกติ (ตรวจซ้ำ รับการรักษา ฯลฯ)	ชี้แจงรายละเอียด ความผิดปกติอื่น เพิ่มเติม
			ทั้งหมด (ราย)	ที่ตรวจ (ราย)	ปกติ (ราย)	ผิดปกติ (ราย)		
- การตรวจสอบสุขภาพ พนักงานที่มีอายุตั้งแต่ 51 ปีขึ้นไป	- โรงพยาบาลกรุงเทพพญา	1. ตรวจสอบสุขภาพทั่วไป	1	1	1	0	1. ตรวจซ้ำและรักษาที่ โรงพยาบาลและ สถานพยาบาลโรงกลั่น 2. ให้คำแนะนำด้านการรักษา 3. ให้คำแนะนำในการดูแลสุขภาพ เช่น การออกกำลังกาย การรับประทานอาหาร	1. BMI เกิน มาตรฐาน 2. ความดันโลหิตสูง 3. โรคเรื้อรัง เช่น เบาหวาน ไขมันในเลือดสูง ไขมันพอกตับ เป็นต้น
		2. ตรวจสอบเลือด						
		- ความสมบูรณ์ของเม็ดเลือด	1	1	1	0		
		- ระดับน้ำตาลในเลือด	1	1	1	0		
		- ไขมันในเลือด (Cholesterol)	1	1	1	0		
		- ไขมันในเลือด (Triglycerides)	1	1	1	0		
		- ไขมันในเลือด (HDL)	1	1	1	0		
		3. ตรวจสอบการทำงานของตับอย่าง ละเอียด	1	1	1	0		
		4. ตรวจเอนไซม์ตับ	1	1	0	1		
		5. ตรวจสอบการทำงานของไตและระดับ กรดยูริก	1	1	1	0		
		6. ตรวจมะเร็งต่อมลูกหมากในชาย	1	1	1	0		
		7. ตรวจมะเร็งปากมดลูกในหญิง	0	0	0	0		
		8. ตรวจมะเร็งตับ	1	1	1	0		
9. ตรวจปัสสาวะ	1	1	1	0				
10. ตรวจอุจจาระ	1	1	1	0				
11. ตรวจเอ็กซเรย์ปอด-ทรวงอก	1	1	1	0				
12. ตรวจเต้านม (Memogram) ในหญิง	0	0	0	0				
13. ตรวจหัวใจด้วยคลื่นไฟฟ้า	1	1	1	0				

ตารางที่ 6-2 (ต่อ) ผลการติดตามตรวจสอบสุขภาพพนักงานที่มีอายุตั้งแต่ 51 ปีขึ้นไป ประจำปี พ.ศ. 2562
โครงการผลิตสารตั้งต้นผลิตภัณฑ์ทำความสะอาด (ส่วนขยาย ครั้งที่ 1) บริษัท ลาบิกซ์ จำกัด

ลักษณะการตรวจสอบสุขภาพ	หน่วยงานที่ตรวจ	สิ่งที่ตรวจ (เลือด ปัสสาวะ เนื้อเยื่อ ฯลฯ)	จำนวนลูกจ้าง		ผลการตรวจ ^{1/}		การดำเนินการ กรณีผิดปกติ (ตรวจซ้ำ รับประทาน ฯลฯ)	ชี้แจงรายละเอียด ความผิดปกติอื่น เพิ่มเติม
			ทั้งหมด (ราย)	ที่ตรวจ (ราย)	ปกติ (ราย)	ผิดปกติ (ราย)		
- การตรวจสอบสุขภาพ พนักงานที่มีอายุตั้งแต่ 51 ปีขึ้นไป (ต่อ)	- โรงพยาบาลกรุงเทพพญา	14. ตรวจภายในช่องท้อง					1. ตรวจซ้ำและรักษาที่ โรงพยาบาลและ สถานพยาบาลโรงกลั่น 2. ให้คำแนะนำด้านการรักษา 3. ให้คำแนะนำในการดูแล สุขภาพ เช่น การออกกำลังกาย การรับประทานอาหาร	1. BMI เกิน มาตรฐาน 2. ความดันโลหิตสูง 3. โรคเรื้อรัง เช่น เบาหวาน ไขมันในเลือดสูง ไขมันพอกตับ เป็นต้น
		- ตับ	1	1	0	1		
		- ม้าม	1	1	1	0		
		- ไต	1	1	0	1		
		- กระเพาะปัสสาวะ	1	1	1	0		
		- มดลูก	0	0	0	0		
15. ตรวจสำหรับกลุ่มที่มีโรค ประจำตัว								
- ค่าน้ำตาลสะสม	0	0	0	0				

หมายเหตุ : ^{1/} ข้อมูลตั้งแต่วันที่ 1 มกราคม-31 ธันวาคม พ.ศ. 2562

ตารางที่ 6-3 ผลการติดตามตรวจสอบสุขภาพพนักงานกลุ่มเสี่ยง ประจำปี พ.ศ. 2562
โครงการผลิตสารตั้งต้นผลิตภัณฑ์ทำความสะอาด (ส่วนขยาย ครั้งที่ 1) บริษัท ลาบิกร์ จำกัด

ลักษณะการตรวจสอบสุขภาพ	หน่วยงานที่ตรวจ	สิ่งที่ตรวจ (เลือด ปัสสาวะ เนื้อเยื่อ ฯลฯ)	จำนวนลูกจ้าง		ผลการตรวจ ^{1/}		การดำเนินการ กรณีผิดปกติ (ตรวจซ้ำ รับการรักษา ฯลฯ)	ชี้แจงรายละเอียด ความผิดปกติอื่น เพิ่มเติม
			ทั้งหมด (ราย)	ที่ตรวจ (ราย)	ปกติ (ราย)	ผิดปกติ (ราย)		
1. การตรวจสอบสุขภาพ พนักงานที่มีโอกาสสัมผัส สารเบนซีน ^{2/}	- เนชั่นแนล เฮลท์แคร์ ซิสเต็มส์	ตรวจวัดการสะสมของสารเคมี					-	-
		- ตรวจสารเบนซีนในปัสสาวะ	35	35	35	0		
		- ตรวจสารโทลูอีนในปัสสาวะ	35	35	35	0		
2. การตรวจสอบสุขภาพ พนักงานที่สัมผัสกับเสียง ดังในกระบวนการผลิต ^{3/}	- โรงพยาบาลสมเด็จพระ บรมราชเทวี ณ ศรีราชา - โรงพยาบาลสมิติเวช ศรีราชา - โรงพยาบาลกรุงเทพ ซอยศูนย์วิจัย - โรงพยาบาลกรุงเทพพญา	ตรวจสอบสมรรถภาพการได้ยิน	35	34	34	0	-	-

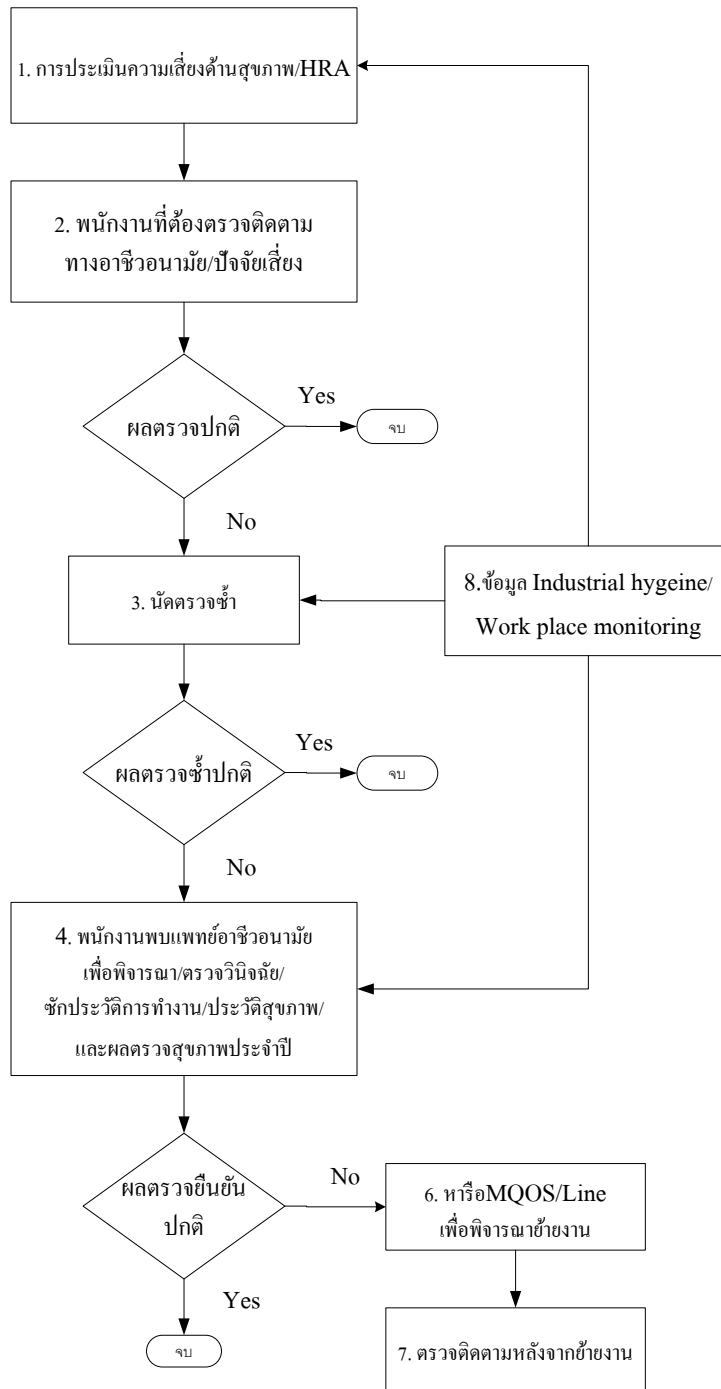
หมายเหตุ :
^{1/} ข้อมูลตั้งแต่วันที่ 1 มกราคม-31 ธันวาคม พ.ศ. 2562
^{2/} การตรวจสอบสมรรถภาพการได้ยินจะตรวจเฉพาะพนักงานที่ปฏิบัติงานในพื้นที่ที่มีเสียงดัง ได้แก่ พนักงาน Operation และพนักงาน Engineer
^{3/} การตรวจการสะสมของสารเคมีจะตรวจเฉพาะพนักงานที่มีโอกาสสัมผัสสารเคมี (Significant exposure group) ได้แก่ พนักงาน Operation พนักงาน Engineer และพนักงานห้องปฏิบัติการ



แนวทางปฏิบัติสำหรับการตรวจติดตามทางอาชีวอนามัย/
ที่ทำงานตามปัจจัยเสี่ยง



Attachment 2



สมชาย วรรณ