

บทที่ 3

สรุปมาตรการป้องกันและแก้ไขผลกระทบ สิ่งแวดล้อมและมาตรการติดตามตรวจสอบคุณภาพ สิ่งแวดล้อม และข้อเสนอแนะ

3.1 สรุปมาตรการป้องกันและแก้ไขผลกระทบทางด้านสิ่งแวดล้อมของโครงการ

สรุปผลตรวจสอบการปฏิบัติตามมาตรการป้องกันและแก้ไขผลกระทบสิ่งแวดล้อม โครงการเหมืองแร่หิน
อุตสาหกรรมชนิดหินปูน เพื่ออุตสาหกรรมก่อสร้าง ประทานบัตรที่ 28499/15982 ของ บริษัท ปูนซีเมนต์นครหลวง จำกัด
(มหาชน) ตั้งอยู่ที่ ตำบลจรเข้สามพัน อำเภออุทุมพร จังหวัดสุพรรณบุรี ตามหนังสือที่ ทส 1009.2/149 ลงวันที่ 7 มกราคม
2554 ดังต่อไปนี้

- ดำเนินการทำเหมืองตามแผนผังการทำเหมืองที่กำหนดไว้
- ดำเนินกิจกรรมการทำเหมืองเฉพาะในช่วงเวลากลางวันเท่านั้น
- ฉีดพรมน้ำบริเวณเส้นทางขนส่งแร่ทั้งภายในพื้นที่โครงการ และเส้นทางขนส่งแร่ที่เป็นทางสาธารณะด้านทิศ
ตะวันตก รวมทั้งเส้นทางภายในโรงโม่หินและลานกองแร่ เฉลี่ยวันละ 3-4 ครั้ง และเพิ่มความถี่ในช่วงฤดู
แล้งและช่วงที่มีลมแรง
- ปลูกต้นไม้โดยรอบแนวเขตพื้นที่ของโรงโม่หินอินทรีสุพรรณบุรี เพื่อเป็นแนวป้องกันการฟุ้งกระจายของ
ฝุ่นละออง
- โรงโม่หินของโครงการคือโรงโม่หินอินทรีสุพรรณบุรี มีระบบป้องกันผลกระทบทางด้านสิ่งแวดล้อม ตาม
ประกาศของกรมอุตสาหกรรมพื้นฐานและการเหมืองแร่ โดยสร้างอาคารปิดคลุม 3 ด้าน มีระบบสเปรย์
น้ำตามจุดที่ก่อให้เกิดฝุ่นละออง รวมทั้งมีหลังคาปกคลุมตามแนวสายพานลำเลียง
- ทางโครงการได้ร่วมกับผู้ประกอบการรายอื่น ๆ ที่อยู่ใกล้เคียงจัดตั้งคณะกรรมการเพื่อดำเนินงานด้าน
มวลชนสัมพันธ์
- ทางโครงการได้จัดตั้งกองทุนพัฒนาหมู่บ้านรอบพื้นที่เหมืองแร่ เพื่อเป็นงบประมาณในการดำเนิน
โครงการพัฒนาคุณภาพชีวิตของประชาชนในชุมชนโดยรอบพื้นที่เหมืองแร่ ดังเอกสารแนบ 13
- ทางโครงการได้จัดตั้งกองทุนฟื้นฟูพื้นที่จากการทำเหมืองแร่ เพื่อใช้สำหรับการดำเนินงานด้านการฟื้นฟู
พื้นที่ที่ผ่านการทำเหมืองแร่แล้ว ดังเอกสารแนบ 14

3.2 สรุปผลการติดตามตรวจสอบคุณภาพสิ่งแวดล้อม

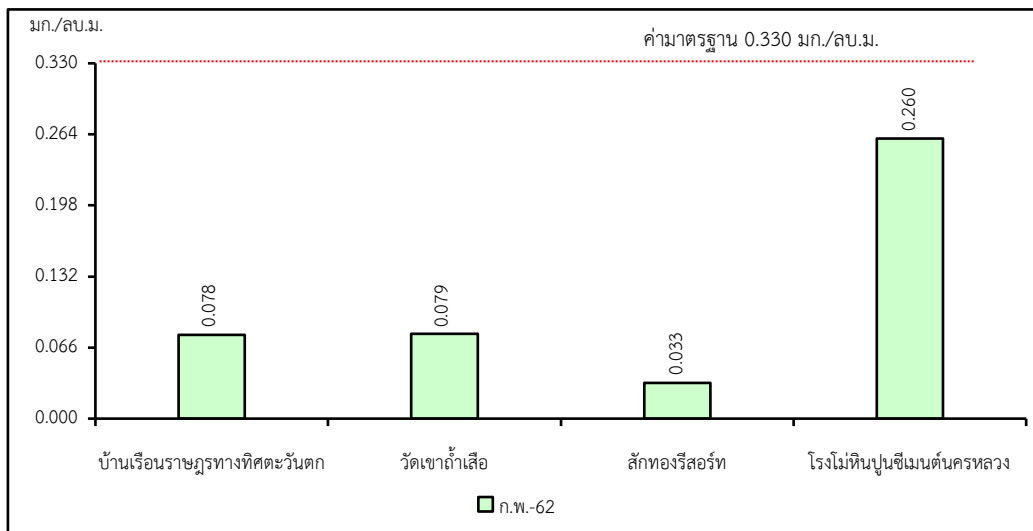
3.2.1 คุณภาพอากาศ

ผลการติดตามตรวจสอบคุณภาพอากาศของโครงการเหมืองแร่หินอุตสาหกรรมชนิดหินปูน เพื่ออุตสาหกรรมก่อสร้าง ประทานบัตรที่ 28499/15982 ของ บริษัท ปูนซีเมนต์นครหลวง จำกัด (มหาชน) พบว่า ค่าความเข้มข้นของฝุ่นละอองแขวนลอยรวม (TSP) มีค่าอยู่ในช่วงของค่ามาตรฐาน ที่กำหนดไว้เท่ากับ 0.330 มก./ลบ.ม. สรุปได้ดังตารางที่ 3-1 และรูปที่ 3-1 ทั้งนี้เป็นเพราะว่าทางโครงการได้ปฏิบัติตามมาตรการลดผลกระทบในเรื่องการฟุ้งกระจายของฝุ่นละอองจากกิจกรรมการทำเหมืองและกิจกรรมการโม่หินอย่างเคร่งครัด แต่อย่างไรก็ตามจากการสอบถามราษฎรบริเวณใกล้เคียงโครงการพบว่าได้รับผลกระทบด้านฝุ่นละอองจากโรงโม่หินของโครงการในระดับต่ำ ซึ่งสอดคล้องกับผลการตรวจวัดที่ผ่านมาที่อยู่ในเกณฑ์มาตรฐานที่กำหนด แต่อย่างไรก็ตามที่ปรึกษาได้เสนอให้โครงการเพิ่มการฉีดพรมน้ำบริเวณพื้นที่โรงโม่หินรวมทั้งปรับปรุงมาตรการต่างๆ ด้านการป้องกันฝุ่นละอองให้มีประสิทธิภาพมากยิ่งขึ้น

ตารางที่ 3-1 สรุปผลการตรวจวัดคุณภาพอากาศในรูปฝุ่นละอองรวม (TSP)

สถานีตรวจวัด	วันที่ตรวจวัด	ผลการตรวจวัด (มก./ลบ.ม.)
บ้านเรือนราษฎรทางทิศตะวันตก ระยะ 500 เมตร	ก.พ. 2562	0.078
วัดเขาถ้ำเสือ	ก.พ. 2562	0.079
สักทองรีสอร์ท	ก.พ. 2562	0.033
โรงโม่หินปูนซีเมนต์นครหลวง	ก.พ. 2562	0.260
ค่ามาตรฐาน ¹⁾		0.330

หมายเหตุ: ¹⁾ ค่ามาตรฐาน ตามประกาศคณะกรรมการสิ่งแวดล้อมแห่งชาติ ฉบับที่ 24 (พ.ศ. 2547) เรื่อง กำหนดมาตรฐานคุณภาพอากาศในบรรยากาศโดยทั่วไป



รูปที่ 3-1 กราฟแสดงผลการตรวจวัดคุณภาพอากาศในรูปปริมาณฝุ่นละอองรวม (TSP) เปรียบเทียบกับค่ามาตรฐาน

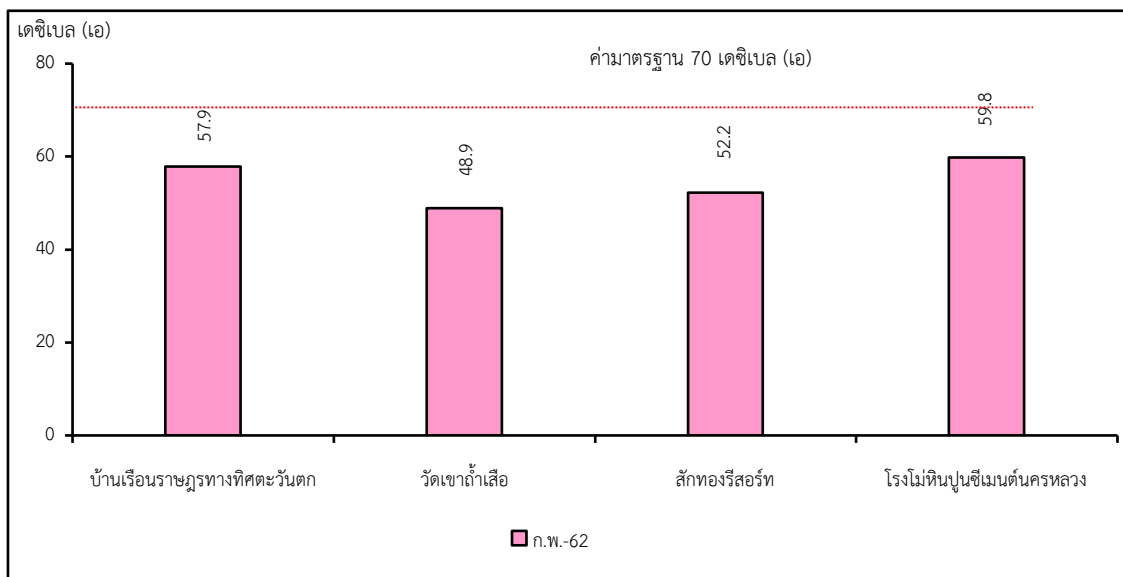
3.2.2 ระดับเสียง

ผลการติดตามตรวจสอบระดับเสียงของโครงการเหมืองแร่หินอุตสาหกรรมชนิดหินปูน เพื่ออุตสาหกรรมก่อสร้าง ประทานบัตรที่ 28499/15982 ของ บริษัท ปูนซีเมนต์นครหลวง จำกัด (มหาชน) พบว่า ผลการตรวจวัดมีค่าอยู่ในเกณฑ์มาตรฐานตามประกาศคณะกรรมการสิ่งแวดล้อมแห่งชาติ ฉบับที่ 15 พ.ศ. 2540 เรื่อง กำหนดมาตรฐานระดับเสียง โดยทั่วไป คือค่า Leq 24 hrs. ไม่เกิน 70 เดซิเบล เอ และ Lmax ไม่เกิน 115 เดซิเบล เอ สรุปได้ดังตารางที่ 3-2 รูปที่ 3-2 และรูปที่ 3-3 ทั้งนี้แสดงให้เห็นว่าการทำเหมืองและการขนส่งแร่ของโครงการมิได้ส่งผลกระทบต่อสิ่งแวดล้อมด้านเสียงรบกวนแก่ชุมชนที่อยู่บริเวณใกล้เคียงแต่อย่างใด

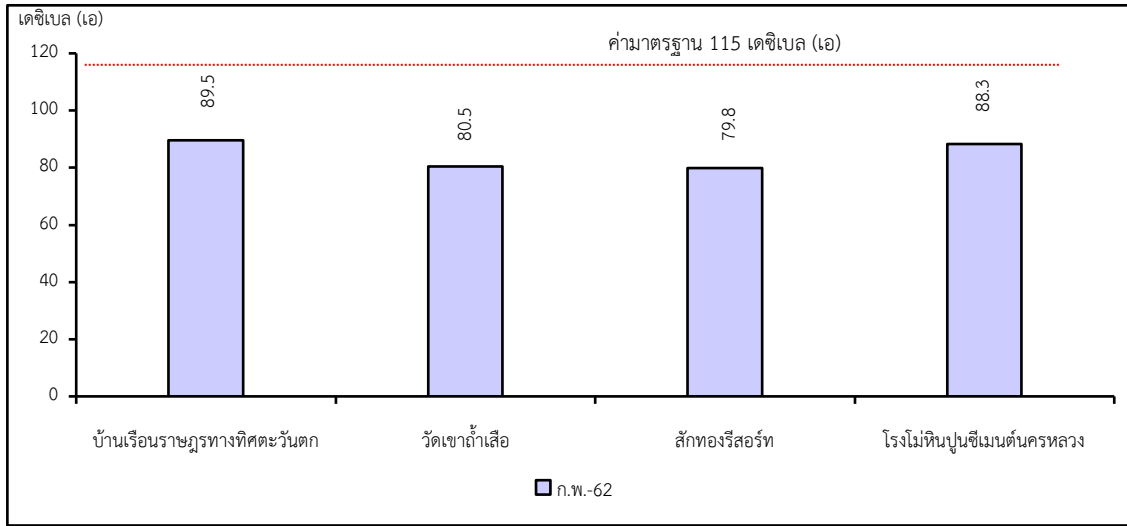
ตารางที่ 3-2 สรุปผลการตรวจวัดระดับเสียงโดยทั่วไป

สถานีตรวจวัด	วันที่ตรวจวัด	ผลการตรวจวัด (เดซิเบล เอ)	
		ระดับเสียงเฉลี่ย 24 ชม.	ระดับเสียงสูงสุด
บ้านเรือนราษฎรทางทิศตะวันตก ระยะ 500 เมตร	ก.พ. 2562	57.9	89.5
วัดเขาถ้ำเสือ	ก.พ. 2562	48.9	80.5
สักทองรีสอร์ท	ก.พ. 2562	52.2	79.8
โรงโม่หินปูนซีเมนต์นครหลวง	ก.พ. 2562	59.8	88.3
ค่ามาตรฐาน ¹⁾		70.0	115.0

หมายเหตุ : ¹⁾ มาตรฐานตามประกาศคณะกรรมการสิ่งแวดล้อมแห่งชาติ ฉบับที่ 15 (พ.ศ. 2540) เรื่อง กำหนดมาตรฐานระดับเสียงโดยทั่วไป



รูปที่ 3-2 กราฟแสดงผลการตรวจวัดระดับเสียงเฉลี่ย 24 ชั่วโมง (Leq 24 hrs.) เปรียบเทียบกับค่ามาตรฐาน



รูปที่ 3-3 กราฟแสดงผลการตรวจวัดระดับเสียงสูงสุด (Lmax) เปรียบเทียบกับค่ามาตรฐาน

3.2.3 ความสั่นสะเทือน

ผลการติดตามตรวจสอบแรงสั่นสะเทือนจากการระเบิดหน้าเหมืองโดยจะทำการตรวจวัดความสั่นสะเทือน (ความถี่, ความเร็วของอนุภาค, การขจัด) ของโครงการเหมืองแร่หินอุตสาหกรรมชนิดหินปูน เพื่ออุตสาหกรรมก่อสร้าง ประทานบัตรที่ 28499/15982 ของ บริษัท ปูนซีเมนต์นครหลวง จำกัด (มหาชน) พบว่า ไม่มีการระเบิดหน้าเหมือง เนื่องจากการทำเหมืองของโครงการอยู่ในระยะเตรียมการขุดเปิดหน้าดินเพื่อพัฒนาหน้าเหมืองให้ถึงขั้นแร่

3.2.4 คุณภาพดิน

จากการเก็บตัวอย่างดินบริเวณกองหินคลุกที่ได้จากการบดย่อยหิน โครงการเหมืองแร่หินอุตสาหกรรมชนิดหินปูน เพื่ออุตสาหกรรมก่อสร้าง ประทานบัตรที่ 28499/15982 ของ บริษัท ปูนซีเมนต์นครหลวง จำกัด (มหาชน) พบว่า โครงการยังไม่ได้นำหินโม่บดย่อย ทั้งนี้ การดำเนินการอยู่ในระยะเตรียมการขุดเปิดหน้าดินยังไม่ถึงขั้นแร่ จึงไม่มีกิจกรรมการโม่บดหิน

3.2.5 คุณภาพน้ำ

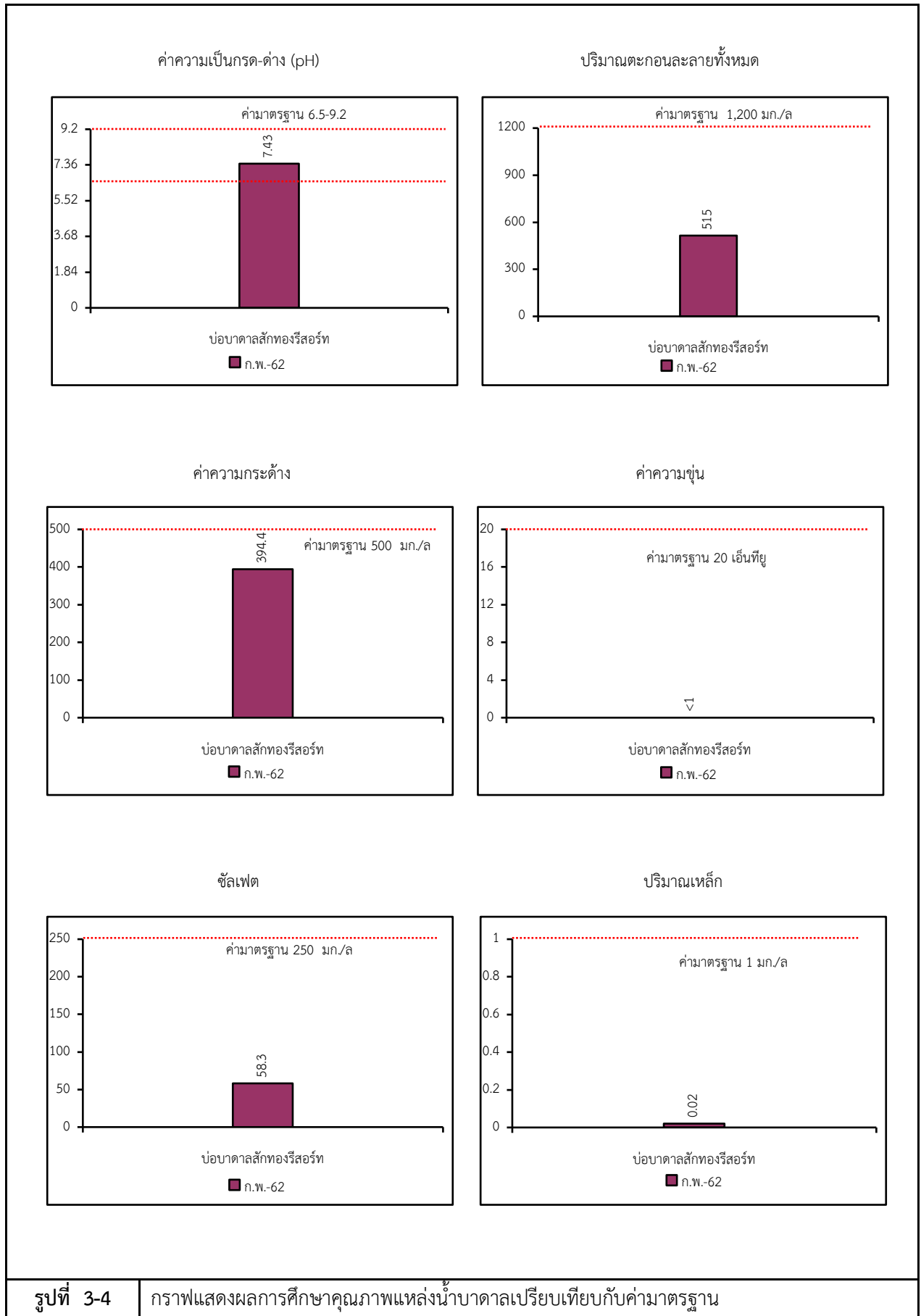
ผลการติดตามตรวจสอบคุณภาพน้ำบาดาลบริเวณบ่อบาดาลสักทองรีสอร์ท โครงการเหมืองแร่หินอุตสาหกรรมชนิดหินปูน เพื่ออุตสาหกรรมก่อสร้าง ประทานบัตรที่ 28499/15982 ของ บริษัท ปูนซีเมนต์นครหลวง จำกัด (มหาชน) พบว่า ผลการวิเคราะห์มีค่าอยู่ในเกณฑ์มาตรฐานคุณภาพน้ำตามประกาศกระทรวงทรัพยากรธรรมชาติและสิ่งแวดล้อม เรื่อง กำหนดหลักเกณฑ์และมาตรการในทางวิชาการสำหรับการป้องกันด้านสาธารณสุขและการป้องกันในเรื่องสิ่งแวดล้อมเป็นพิษ พ.ศ. 2551 ตีพิมพ์ในราชกิจจานุเบกษา เล่ม 125 ตอนพิเศษ 85 ง ลงวันที่ 21 พฤษภาคม 2552 สรุปได้ดังตารางที่ 3-3 และรูปที่ 3-4

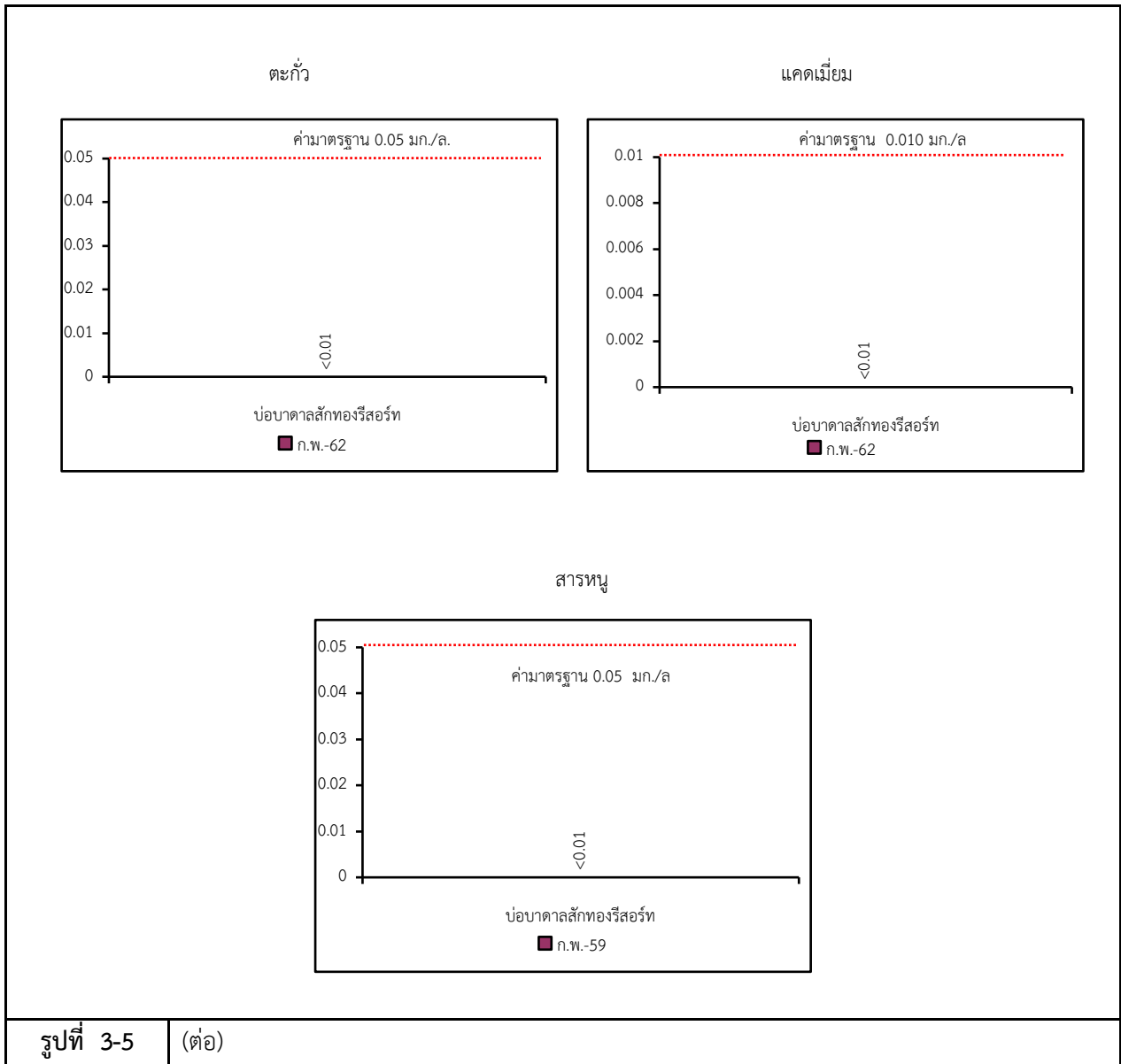
ผลการติดตามตรวจสอบคุณภาพน้ำผิวดินจากขุมเหมืองของโครงการเหมืองแร่หินอุตสาหกรรมชนิดหินปูน เพื่ออุตสาหกรรมก่อสร้าง ประทานบัตรที่ 28499/15982 ของ บริษัท ปูนซีเมนต์นครหลวง จำกัด (มหาชน) พบว่า ไม่สามารถเก็บตัวอย่างน้ำได้ เนื่องจาก การดำเนินงานของโครงการอยู่ในระหว่างเตรียมพื้นที่เพื่อขุดเปิดหน้าดินจึงยังไม่ปรากฏบ่อเหมือง

ตารางที่ 3-3 สรุปผลการวิเคราะห์คุณภาพน้ำบาดาล

สถานี	พารามิเตอร์	pH	SS	TDS	Hardness	Turbidity	Sulfate	Iron	Lead	Cadmium	Arsenic
	หน่วย	-	mg/L	mg/L	mg/L CaCO ₃	NTU	mg/L	mg/L	mg/L	mg/L	mg/L
บ่อบาดาลสักทองรีสอร์ท	ก.พ. 2562	7.43	<5.0	515	394.4	<1	58.3	0.02	<0.01	<0.01	<0.01
ค่ามาตรฐานเกณฑ์กำหนดที่เหมาะสม		7.0-8.5	-	ไม่เกิน 600	ไม่เกิน 300	5	ไม่เกิน 200	ไม่เกิน 0.5	ต้องไม่มีเลย	ต้องไม่มีเลย	ต้องไม่มีเลย
ค่ามาตรฐานเกณฑ์อนุโลมสูงสุด		6.5-9.2	-	1,200	500	20	250	1.0	0.05	0.01	0.05

หมายเหตุ : ¹⁾ มาตรฐานคุณภาพน้ำตามประกาศกระทรวงทรัพยากรธรรมชาติและสิ่งแวดล้อม เรื่อง กำหนดหลักเกณฑ์และมาตรการในทางวิชาการสำหรับการป้องกันด้านสาธารณสุขและการป้องกันในเรื่องสิ่งแวดล้อมเป็นพิษ พ.ศ. 2551
ตีพิมพ์ในราชกิจจานุเบกษา เล่ม 125 ตอนพิเศษ 85 ง ลงวันที่ 21 พฤษภาคม 2552





3.3 ข้อเสนอแนะ

ให้ทางโครงการปฏิบัติตามมาตรการป้องกันและแก้ไขผลกระทบต่อสิ่งแวดล้อมอย่างเคร่งครัด โดยเฉพาะมาตรการด้านคุณภาพอากาศและเสียง เช่น การดูแลรักษาระบบป้องกันฝุ่นละอองบริเวณโรงโม่หินให้สามารถใช้งานได้ อยู่เสมอ และหมั่นฉีดพรมน้ำบริเวณภายในพื้นที่โรงโม่หินอย่างเคร่งครัด