

## บทที่ 3

# สรุปมาตรการป้องกันและแก้ไขผลกระทบ สิ่งแวดล้อมและมาตรการติดตามตรวจสอบคุณภาพ สิ่งแวดล้อม และข้อเสนอแนะ

### 3.1 สรุปมาตรการป้องกันและแก้ไขผลกระทบทางด้านสิ่งแวดล้อมของโครงการ

สรุปผลตรวจสอบการปฏิบัติตามมาตรการป้องกันและแก้ไขผลกระทบสิ่งแวดล้อม โครงการเหมืองแร่หิน  
อุตสาหกรรมชนิดหินปูน เพื่ออุตสาหกรรมก่อสร้าง ประทานบัตรที่ 28379/15646 ร่วมแผนผังโครงการทำเหมืองเดียวกัน  
กับประทานบัตรที่ 28381/15647 และประทานบัตรที่ 28380/15742 ของ บริษัท ปูนซีเมนต์นครหลวง จำกัด (มหาชน)  
ดังต่อไปนี้

- ดำเนินการทำเหมืองตามแผนผังการทำเหมืองที่กำหนดไว้
- มีการพัฒนาบริเวณหน้าเหมืองให้มีลักษณะเป็นขั้นบันได และมีความปลอดภัยจากการพังทลาย
- ดำเนินกิจกรรมการทำเหมืองเฉพาะในช่วงเวลากลางวันเท่านั้น
- ฉีดพรมน้ำบริเวณเส้นทางขนส่งแร่ทั้งภายในพื้นที่โครงการ และเส้นทางขนส่งแร่ที่เป็นทางสาธารณะด้านทิศ  
ตะวันตก รวมทั้งเส้นทางภายในโรงโม่หินและลานกองแร่ เฉลี่ยวันละ 3-4 ครั้ง และเพิ่มความถี่ในช่วงฤดู  
แล้งและช่วงที่มีลมแรง
- ปลูกต้นไม้โดยรอบแนวเขตพื้นที่ของโรงโม่หินอินทรีสุพรรณบุรี เพื่อเป็นแนวป้องกันการฟุ้งกระจายของ  
ฝุ่นละออง
- โรงโม่หินของโครงการคือโรงโม่หินอินทรีสุพรรณบุรี มีระบบป้องกันผลกระทบทางด้านสิ่งแวดล้อม ตาม  
ประกาศของกรมอุตสาหกรรมพื้นฐานและการเหมืองแร่ โดยสร้างอาคารปิดคลุม 3 ด้าน มีระบบสเปรย์  
น้ำตามจุดที่ก่อให้เกิดฝุ่นละออง รวมทั้งมีหลังคาปกคลุมตามแนวสายพานลำเลียง
- ทางโครงการได้ร่วมกับผู้ประกอบการรายอื่น ๆ ที่อยู่ใกล้เคียงจัดตั้งคณะกรรมการเพื่อดำเนินงานด้าน  
มวลชนสัมพันธ์
- ทางโครงการได้จัดตั้งกองทุนฟื้นฟูพื้นที่จากการทำเหมืองแร่ เพื่อใช้สำหรับการดำเนินงานด้านการฟื้นฟู  
พื้นที่ที่ผ่านการทำเหมืองแร่แล้ว ดังเอกสารแนบ 20

## 3.2 สรุปผลการติดตามตรวจสอบคุณภาพสิ่งแวดล้อม

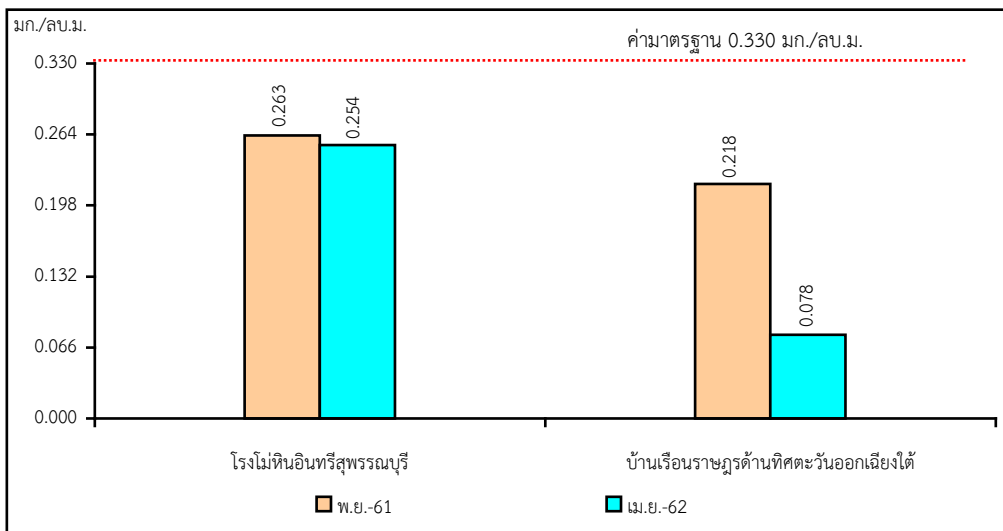
### 3.2.1 คุณภาพอากาศ

ผลการติดตามตรวจสอบคุณภาพอากาศของโครงการเหมืองแร่หินอุตสาหกรรมชนิดหินปูน เพื่ออุตสาหกรรมก่อสร้าง ประทานบัตรที่ 28379/15646 ร่วมแผนผังโครงการทำเหมืองเดียวกันกับประทานบัตรที่ 28381/15647 และประทานบัตรที่ 28380/15742 ของ บริษัท ปูนซีเมนต์นครหลวง จำกัด (มหาชน) ที่ผ่านมาจนถึงปัจจุบัน พบว่า ค่าความเข้มข้นของฝุ่นละอองแขวนลอยรวม (TSP) มีค่าอยู่ในช่วงของค่ามาตรฐาน ที่กำหนดไว้เท่ากับ 0.330 มก./ลบ.ม. และปริมาณฝุ่นละอองขนาดเล็กกว่า 10 ไมครอน (PM-10) มีค่าอยู่ในช่วงของค่ามาตรฐาน ที่กำหนดไว้เท่ากับ 0.120 มก./ลบ.ม. สรุปได้ดังตารางที่ 3-1 รูปที่ 3-1 และรูปที่ 3-2 ทั้งนี้เป็นเพราะว่าทางโครงการได้ปฏิบัติตามมาตรการลดผลกระทบในเรื่องการฟุ้งกระจายของฝุ่นละออง จากกิจกรรมการทำเหมืองและกิจกรรมการโม่หินอย่างเคร่งครัด แต่อย่างไรก็ตามจากการสอบถามราษฎรบริเวณใกล้เคียงโครงการ พบว่า ได้รับผลกระทบด้านฝุ่นละอองจากโรงโม่หินของโครงการในระดับต่ำ ซึ่งสอดคล้องกับผลการตรวจวัดที่ผ่านมาที่อยู่ในเกณฑ์มาตรฐาน แต่อย่างไรก็ตามที่ปรึกษาได้เสนอให้โครงการเพิ่มการฉีดพรมน้ำบริเวณพื้นที่โรงโม่หินรวมทั้งปรับปรุงมาตรการต่างๆ ด้านการป้องกันฝุ่นละอองให้มีประสิทธิภาพมากยิ่งขึ้น

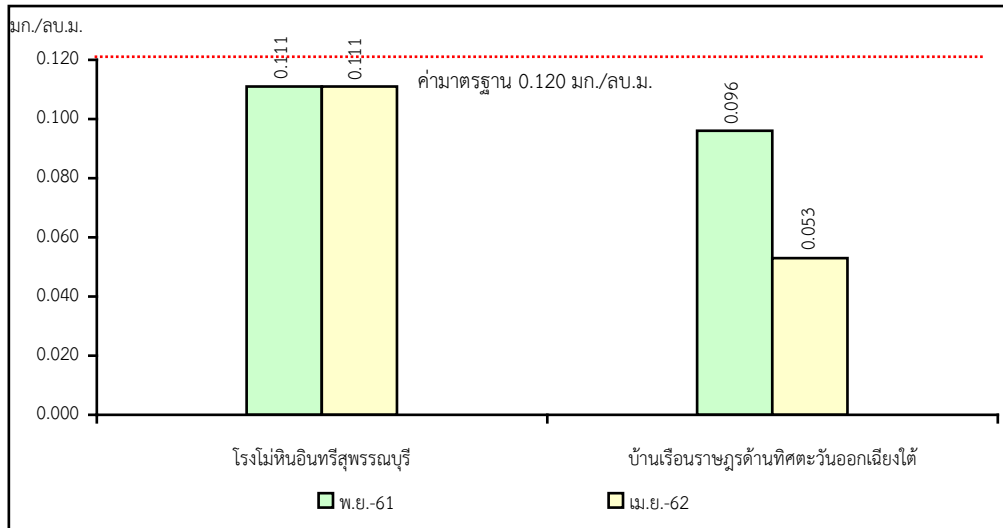
ตารางที่ 3-1 สรุปผลการตรวจวัดคุณภาพอากาศ

สถานีตรวจวัด	วันที่ตรวจวัด	ผลการตรวจวัด (มก./ลบ.ม.)	
		ฝุ่นละอองรวม (TSP)	ฝุ่นละอองขนาดเล็กกว่า 10 ไมครอน (PM10)
โรงโม่หินอินทรีสุพรรณบุรี	พ.ย. 2561	0.263	0.111
	เม.ย. 2562	0.254	0.111
บ้านเรือนราษฎรด้านทิศตะวันออก เชียงใต้	พ.ย. 2561	0.218	0.096
	เม.ย. 2562	0.078	0.053
ค่ามาตรฐาน <sup>1)</sup>		0.330	0.120

หมายเหตุ: <sup>1)</sup> ค่ามาตรฐาน ตามประกาศคณะกรรมการสิ่งแวดล้อมแห่งชาติ ฉบับที่ 24 (พ.ศ. 2547) เรื่อง กำหนดมาตรฐานคุณภาพอากาศในบรรยากาศโดยทั่วไป



รูปที่ 3-1 กราฟแสดงผลการตรวจวัดคุณภาพอากาศในรูปปริมาณฝุ่นละอองรวม (TSP) เปรียบเทียบกับค่ามาตรฐาน



รูปที่ 3-2 กราฟแสดงผลการตรวจวัดคุณภาพอากาศในรูปปริมาณฝุ่นละอองขนาดเล็กกว่า 10 ไมครอน (PM-10) เปรียบเทียบกับค่ามาตรฐาน

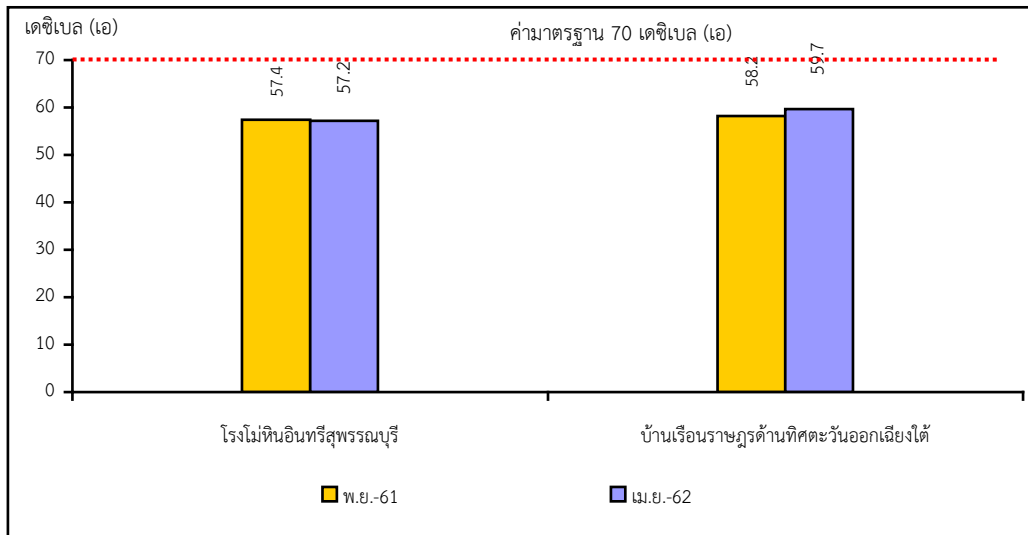
### 3.2.2 ระดับเสียง

ผลการติดตามตรวจสอบระดับเสียงของโครงการเหมืองแร่หินอุตสาหกรรมชนิดหินปูน เพื่ออุตสาหกรรมก่อสร้าง ประทานบัตรที่ 28379/15646 ร่วมแผนผังโครงการทำเหมืองเดียวกันกับประทานบัตรที่ 28381/15647 และประทานบัตรที่ 28380/15742 ของ บริษัท ปูนซีเมนต์นครหลวง จำกัด (มหาชน) ที่ผ่านมาจนถึงปัจจุบัน พบว่า ผลการตรวจวัดมีค่าอยู่ในเกณฑ์มาตรฐานตามประกาศคณะกรรมการสิ่งแวดล้อมแห่งชาติ ฉบับที่ 15 พ.ศ. 2540 เรื่อง กำหนดมาตรฐานระดับเสียงโดยทั่วไป คือ ค่า Leq 24 hrs. ไม่เกิน 70 เดซิเบล เอ และ Lmax ไม่เกิน 115 เดซิเบล เอ สรุปได้ดังตารางที่ 3-2 และรูปที่ 3-3 และรูปที่ 3-4 ทั้งนี้แสดงให้เห็นว่าการทำเหมืองและการขนส่งแร่ของโครงการมิได้ส่งผลกระทบต่อด้านเสียงรบกวนแก่ชุมชนที่อยู่บริเวณใกล้เคียงแต่อย่างใด

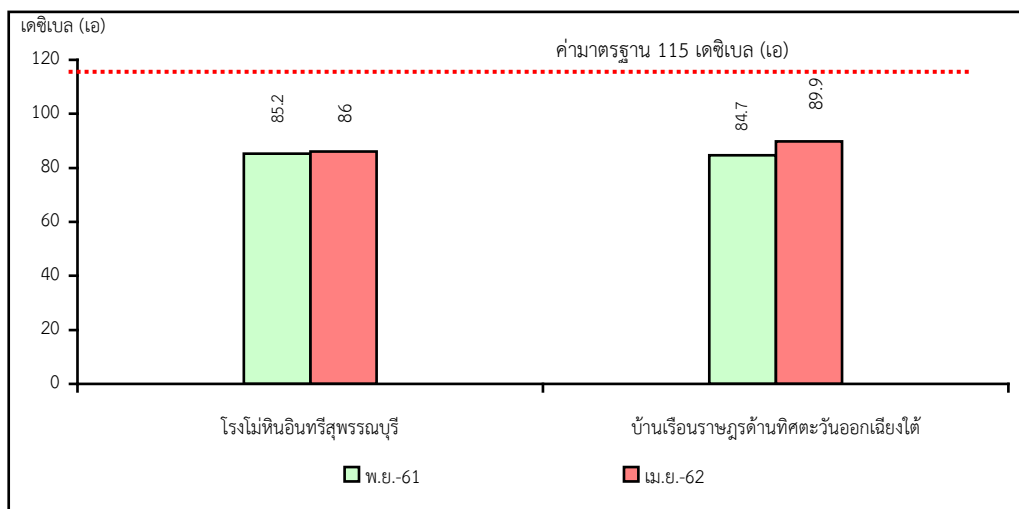
ตารางที่ 3-2 สรุปผลการตรวจวัดระดับเสียงโดยทั่วไป

สถานีตรวจวัด	วันที่ตรวจวัด	ผลการตรวจวัด (เดซิเบล เอ)	
		ระดับเสียงเฉลี่ย 24 ชม.	ระดับเสียงสูงสุด
โรงพยาบาลอินทรีสุพรรณบุรี	พ.ย. 2561	57.4	85.2
	เม.ย. 2562	57.2	86.0
บ้านเรือนราษฎรทางด้านทิศตะวันออกเฉียงใต้	พ.ย. 2561	58.2	84.7
	เม.ย. 2562	59.7	89.9
ค่ามาตรฐาน <sup>1)</sup>		70.0	115.0

หมายเหตุ : <sup>1)</sup> มาตรฐานตามประกาศคณะกรรมการสิ่งแวดล้อมแห่งชาติ ฉบับที่ 15 (พ.ศ. 2540) เรื่อง กำหนดมาตรฐานระดับเสียงโดยทั่วไป



รูปที่ 3-3 กราฟแสดงผลการตรวจวัดระดับเสียงเฉลี่ย 24 ชั่วโมง (Leq 24 hrs.) เปรียบเทียบกับค่ามาตรฐาน



รูปที่ 3-4 กราฟแสดงผลการตรวจวัดระดับเสียงสูงสุด (Lmax) เปรียบเทียบกับค่ามาตรฐาน

### 3.2.3 ความสั่นสะเทือน

ผลการติดตามตรวจสอบแรงสั่นสะเทือนจากการระเบิดหน้าเหมืองโดยจะทำการตรวจวัดความสั่นสะเทือน (ความถี่, ความเร็วของอนุภาค, การขจัด) ของโครงการเหมืองแร่หินอุตสาหกรรมชนิดหินปูน เพื่ออุตสาหกรรมก่อสร้าง ประทานบัตรที่ 28379/15646 ร่วมแผนผังโครงการทำเหมืองเดียวกันกับประทานบัตรที่ 28381/15647 และประทานบัตรที่ 28380/15742 ของ บริษัท ปูนซีเมนต์นครหลวง จำกัด (มหาชน) ที่ผ่านมาจนถึงปัจจุบัน พบว่า ไม่สามารถตรวจวัดได้ เนื่องจากมีค่าความเร็วอนุภาคสูงสุดต่ำกว่า 0.130 มม./วินาที ค่าความถี่ต่ำกว่า 2 เฮิรตซ์ และระยะขจัด 0 มม. ซึ่งเป็นขีดความสามารถของเครื่องที่สามารถตรวจวัดได้ ตามประกาศกระทรวงทรัพยากรธรรมชาติและสิ่งแวดล้อม เรื่อง กำหนดมาตรฐานควบคุมระดับเสียงและความสั่นสะเทือนจากการทำเหมืองหิน พ.ศ. 2548 สรุปได้ดังตารางที่ 3-3

### ตารางที่ 3-3 สรุปผลการตรวจวัดความสั่นสะเทือนขณะระเบิดหน้าเหมือง

สถานีตรวจวัด	วันที่/เวลา	แนวแกน	ความถี่ (เฮิรตซ์)	ความเร็วของอนุภาค (มม./วินาที)	ค่ามาตรฐาน <sup>1)</sup>	ระยะขจัด (มม.)	ค่ามาตรฐาน <sup>1)</sup>
ชุมชนที่ใกล้ที่สุด ทางด้านทิศ ตะวันออกเฉียงใต้	พ.ย. 2561	TRANSVERSE	N/A	N/A	-	N/A	-
		VERTICAL	N/A	N/A	-	N/A	-
		LONGITUDINAL	N/A	N/A	-	N/A	-
	เม.ย. 2562	TRANSVERSE	N/A	N/A	-	N/A	-
		VERTICAL	N/A	N/A	-	N/A	-
		LONGITUDINAL	N/A	N/A	-	N/A	-

หมายเหตุ: ค่าความถี่ N/A < 2 เฮิรตซ์ , ค่าความเร็วอนุภาคสูงสุด N/A < 0.130 มิลลิเมตร/วินาที, ระยะขจัด N/A = 0 มิลลิเมตร

<sup>1)</sup> ค่ามาตรฐานตามประกาศกระทรวงทรัพยากรธรรมชาติและสิ่งแวดล้อม เรื่อง กำหนดมาตรฐานควบคุมระดับเสียงและความสั่นสะเทือนจากการทำเหมืองหิน (พ.ศ.2548)

### 3.3 ข้อเสนอแนะ

ให้ทางโครงการปฏิบัติตามมาตรการป้องกันและแก้ไขผลกระทบสิ่งแวดล้อมอย่างเคร่งครัด โดยเฉพาะมาตรการด้านคุณภาพอากาศและเสียง เช่น การดูแลรักษาระบบป้องกันฝุ่นละอองบริเวณโรงโม่หินให้สามารถใช้งานได้ดียู่เสมอ และหมั่นฉีดพรมน้ำบริเวณภายในพื้นที่โรงโม่หินอย่างเคร่งครัด