

บทที่ 3

สรุปผลการปฏิบัติตามมาตรการป้องกันและแก้ไขผลกระทบ สิ่งแวดล้อมและมาตรการติดตามตรวจสอบผลกระทบสิ่งแวดล้อม

3.1 สรุปผลการปฏิบัติตามมาตรการป้องกันและแก้ไขผลกระทบสิ่งแวดล้อม

จากการติดตามตรวจสอบการปฏิบัติตามมาตรการป้องกันและแก้ไขผลกระทบสิ่งแวดล้อม และ มาตรการติดตามตรวจสอบผลกระทบสิ่งแวดล้อม โครงการ ดิคอนโด แคมป์ส โดม-รังสิต ของบริษัท แสตนลิริ จำกัด (มหาชน) ตั้งอยู่ที่ ถนนคลองหลวง-เชียงราก ตำบลคลองหนึ่ง อำเภอคลองหลวง จังหวัดปทุมธานี ที่กำหนดตามหนังสือเลขที่ ทส 1010.5/13732 ลงวันที่ 1 ตุลาคม พ.ศ. 2561 ออกโดยสำนักงานนโยบายและแผนทรัพยากรธรรมชาติและสิ่งแวดล้อม

บริษัท แสตนลิริ จำกัด (มหาชน) ซึ่งเป็นเจ้าของโครงการปฏิบัติตามมาตรการป้องกันและแก้ไขผลกระทบสิ่งแวดล้อม และมาตรการติดตามตรวจสอบผลกระทบสิ่งแวดล้อมที่เสนอไว้ในรายงานฯ ดังต่อไปนี้

1. โครงการได้ดำเนินงานตามแผนการก่อสร้างที่ได้เสนอไว้ในรายงานการวิเคราะห์ผลกระทบสิ่งแวดล้อม
2. โครงการยึดถือและปฏิบัติตามมาตรการป้องกันและแก้ไขผลกระทบสิ่งแวดล้อมและมาตรการติดตามตรวจสอบผลกระทบสิ่งแวดล้อม ตามที่เสนอไว้ในรายงานการวิเคราะห์ผลกระทบสิ่งแวดล้อมของโครงการอย่างเคร่งครัด

3.2 สรุปผลการติดตามตรวจสอบผลกระทบสิ่งแวดล้อม

จากการติดตามตรวจสอบผลกระทบสิ่งแวดล้อมจากการก่อสร้างโครงการ ดิคอนโด แคมป์ส โดม-รังสิต ของบริษัท แสตนลิริ จำกัด(มหาชน) ในระยะก่อสร้างมีรายละเอียดดังต่อไปนี้

3.2.1 คุณภาพอากาศ

3.2.1.1 ปริมาณฝุ่นละอองในบรรยากาศ

ติดตามตรวจสอบคุณภาพอากาศในรูปปริมาณฝุ่นละอองในบรรยากาศโดยดำเนินการตรวจวัดปริมาณ ฝุ่นละอองรวม (TSP) และปริมาณฝุ่นละอองขนาดเล็กกว่า 10 ไมครอน (PM-10) แบ่งเป็นสองช่วงเวลาได้แก่

3.2.1.1.1 ระยะเวลาฐานราก

ดำเนินการตรวจวัดคุณภาพอากาศในรูปปริมาณฝุ่นละอองรวม (TSP) และปริมาณฝุ่นละอองขนาดเล็กกว่า 10 ไมครอน (PM-10) ระหว่างวันที่ 3-28 ธันวาคม พ.ศ. 2561 และวันที่ 3-8 มกราคม พ.ศ. 2562 เป็นระยะเวลา 30 วัน พบว่า ผลการตรวจวัดปริมาณฝุ่นละอองในบรรยากาศทั้งปริมาณฝุ่นละอองรวม (TSP) และปริมาณฝุ่นละอองขนาดเล็กกว่า 10 ไมครอน (PM-10) มีค่าอยู่ในเกณฑ์มาตรฐานตามประกาศ คณะกรรมการสิ่งแวดล้อมแห่งชาติ ฉบับที่ 24 (พ.ศ.2547) เรื่อง กำหนดมาตรฐานคุณภาพอากาศในบรรยากาศโดยทั่วไปที่ได้กำหนดไว้ รายละเอียดผลการตรวจวัดคุณภาพอากาศในรูปปริมาณฝุ่นละอองในบรรยากาศดังตารางที่ 3-1

เมื่อพิจารณาผลการตรวจวัดคุณภาพอากาศในรูปปริมาณฝุ่นละอองที่ตรวจวัดได้ในระยะฐานรากพบว่า บริเวณพื้นที่โครงการตรวจวัดปริมาณฝุ่นละอองรวม (TSP) ได้สูงสุด 0.198 มิลลิกรัมต่อลูกบาศก์เมตร และตรวจวัดปริมาณฝุ่นละอองขนาดเล็กกว่า 10 ไมครอน (PM-10) ได้สูงสุด 0.086 มิลลิกรัมต่อลูกบาศก์เมตร สำหรับบริเวณสถาบันเทคโนโลยีนานาชาติสิรินธรตรวจวัดปริมาณฝุ่นละอองรวม (TSP) ได้สูงสุด 0.105 มิลลิกรัมต่อลูกบาศก์เมตร และตรวจวัดปริมาณฝุ่นละอองขนาดเล็กกว่า 10 ไมครอน (PM-10) ได้สูงสุด 0.066 มิลลิกรัมต่อลูกบาศก์เมตร

ตารางที่ 3-1 ผลการตรวจวัดปริมาณฝุ่นละอองในระยะฐานราก

สถานีตรวจวัด	วันเดือนปีที่ตรวจวัด	ผลการตรวจวัด (มิลลิกรัมต่อลูกบาศก์เมตร)	
		ปริมาณฝุ่นละอองแขวนลอยรวม (TSP) ¹⁾	ปริมาณฝุ่นละอองขนาดเล็กกว่า 10 ไมครอน (PM-10) ¹⁾
1. พื้นที่โครงการ	03-04/12/2561	0.075	0.052
	04-05/12/2561	0.065	0.044
	05-06/12/2561	0.061	0.045
	06-07/12/2561	0.077	0.054
	07-08/12/2561	0.088	0.042
	08-09/12/2561	0.051	0.027
	09-10/12/2561	0.055	0.026
	10-11/12/2561	0.074	0.022
	11-12/12/2561	0.082	0.032
	12-13/12/2561	0.090	0.059
	13-14/12/2561	0.081	0.052
	14-15/12/2561	0.052	0.029
	15-16/12/2561	0.065	0.041
	16-17/12/2561	0.060	0.028
	17-18/12/2561	0.086	0.058
	18-19/12/2561	0.080	0.053
	19-20/12/2561	0.139	0.062
	20-21/12/2561	0.176	0.086
	21-22/12/2561	0.135	0.058
	22-23/12/2561	0.146	0.082
	23-24/12/2561	0.144	0.071
	24-25/12/2561	0.198	0.083
	25-26/12/2561	0.156	0.083
	26-27/12/2561	0.075	0.038
	27-28/12/2561	0.056	0.030
	03-04/01/2562	0.063	0.048
	04-05/01/2562	0.056	0.032
	05-06/01/2562	0.081	0.044
	06-07/01/2562	0.051	0.025
	07-08/01/2562	0.057	0.026
ค่าสูงสุด/ค่าต่ำสุด		0.198/0.051	0.086/0.022
ค่าเฉลี่ย		0.089	0.048
ค่ามาตรฐาน		0.330²⁾	0.120²⁾

หมายเหตุ : 1) รายงานค่าเฉลี่ยในเวลา 24 ชั่วโมง

2) ประกาศคณะกรรมการสิ่งแวดล้อมแห่งชาติ ฉบับที่ 10(พ.ศ. 2538) ออกตามความในพระราชบัญญัติส่งเสริมและรักษาคุณภาพสิ่งแวดล้อมแห่งชาติ พ.ศ.2535 เรื่องกำหนดมาตรฐานคุณภาพอากาศในบรรยากาศโดยทั่วไป

ตารางที่ 3-1 ผลการตรวจวัดปริมาณฝุ่นละอองในระยะฐานราก (ต่อ)

สถานีตรวจวัด	วันเดือนปีที่ตรวจวัด	ผลการตรวจวัด (มิลลิกรัมต่อลูกบาศก์เมตร)		
		ปริมาณฝุ่นละอองแขวนลอยรวม (TSP) ¹⁾	ปริมาณฝุ่นละอองขนาดเล็กกว่า 10 ไมครอน (PM-10) ¹⁾	
2. สถาบันเทคโนโลยี นานาชาติสิรินธร	03-04/12/2561	0.089	0.050	
	04-05/12/2561	0.097	0.035	
	05-06/12/2561	0.068	0.043	
	06-07/12/2561	0.077	0.040	
	07-08/12/2561	0.073	0.046	
	08-09/12/2561	0.078	0.023	
	09-10/12/2561	0.069	0.027	
	10-11/12/2561	0.063	0.050	
	11-12/12/2561	0.059	0.028	
	12-13/12/2561	0.084	0.047	
	13-14/12/2561	0.087	0.057	
	14-15/12/2561	0.084	0.049	
	15-16/12/2561	0.089	0.048	
	16-17/12/2561	0.099	0.054	
	17-18/12/2561	0.063	0.050	
	18-19/12/2561	0.059	0.028	
	19-20/12/2561	0.084	0.047	
	20-21/12/2561	0.087	0.057	
	21-22/12/2561	0.084	0.049	
	22-23/12/2561	0.089	0.048	
	23-24/12/2561	0.099	0.054	
	24-25/12/2561	0.057	0.045	
	25-26/12/2561	0.083	0.045	
	26-27/12/2561	0.096	0.062	
	27-28/12/2561	0.056	0.042	
	03-04/01/2562	0.099	0.054	
	04-05/01/2562	0.087	0.045	
	05-06/01/2562	0.072	0.034	
	06-07/01/2562	0.105	0.066	
	07-08/01/2562	0.069	0.042	
	ค่าสูงสุด/ค่าต่ำสุด		0.198/0.051	0.086/0.022
	ค่าเฉลี่ย		0.089	0.048
ค่ามาตรฐาน		0.330²⁾	0.120²⁾	

หมายเหตุ : 1) รายงานค่าเฉลี่ยในเวลา 24 ชั่วโมง
2) ประกาศคณะกรรมการสิ่งแวดล้อมแห่งชาติ ฉบับที่ 10(พ.ศ. 2538) ออกตามความในพระราชบัญญัติส่งเสริมและรักษาคุณภาพสิ่งแวดล้อมแห่งชาติ พ.ศ.2535 เรื่องกำหนดมาตรฐานคุณภาพอากาศในบรรยากาศโดยทั่วไป

3.2.1.1.2 ระยะเวลาก่อสร้าง

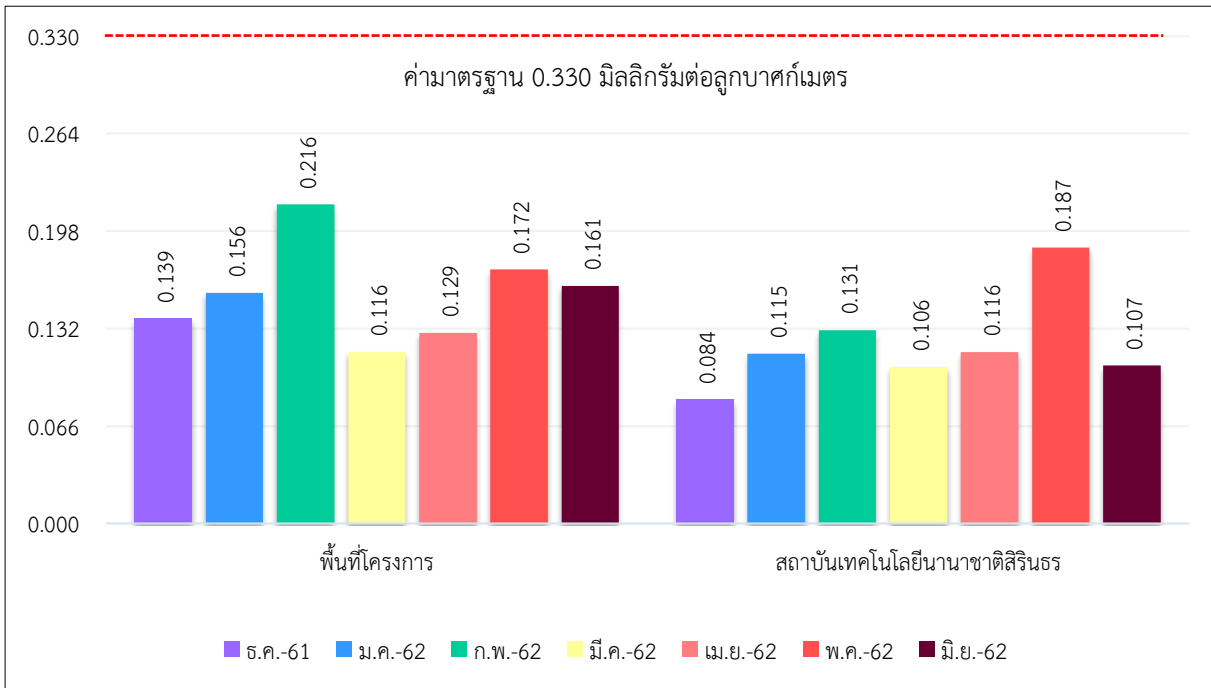
ดำเนินการตรวจวัดคุณภาพอากาศในรูปปริมาณฝุ่นละอองรวม (TSP) และปริมาณฝุ่นละอองขนาดเล็กกว่า 10 ไมครอน (PM-10) เดือนละ 1 ครั้ง ตลอดระยะเวลาก่อสร้างโครงการพบว่า ผลการตรวจวัดปริมาณฝุ่นละอองรวม (TSP) และปริมาณฝุ่นละอองขนาดเล็กกว่า 10 ไมครอน (PM-10) มีค่าอยู่ในเกณฑ์มาตรฐานตามประกาศคณะกรรมการสิ่งแวดล้อมแห่งชาติ ฉบับที่ 24 (พ.ศ.2547) เรื่อง กำหนดมาตรฐานคุณภาพอากาศในบรรยากาศโดยทั่วไป รายละเอียดผลการตรวจวัดคุณภาพอากาศในรูปปริมาณฝุ่นละอองรวม (TSP) และปริมาณฝุ่นละอองขนาดเล็กกว่า 10 ไมครอน (PM-10) ในระยะก่อสร้างแสดงดังตารางที่ 3-2 ผลการตรวจวัดปริมาณฝุ่นละอองรวม (TSP) ในระยะก่อสร้างเปรียบเทียบกับค่ามาตรฐานดังรูปที่ 3-1 และผลการตรวจวัดปริมาณฝุ่นละอองขนาดเล็กกว่า 10 ไมครอน (PM-10) ในระยะก่อสร้างเปรียบเทียบกับค่ามาตรฐานดังรูปที่ 3-2

ตารางที่ 3-2 ผลการตรวจวัดปริมาณฝุ่นละอองในระยะก่อสร้าง

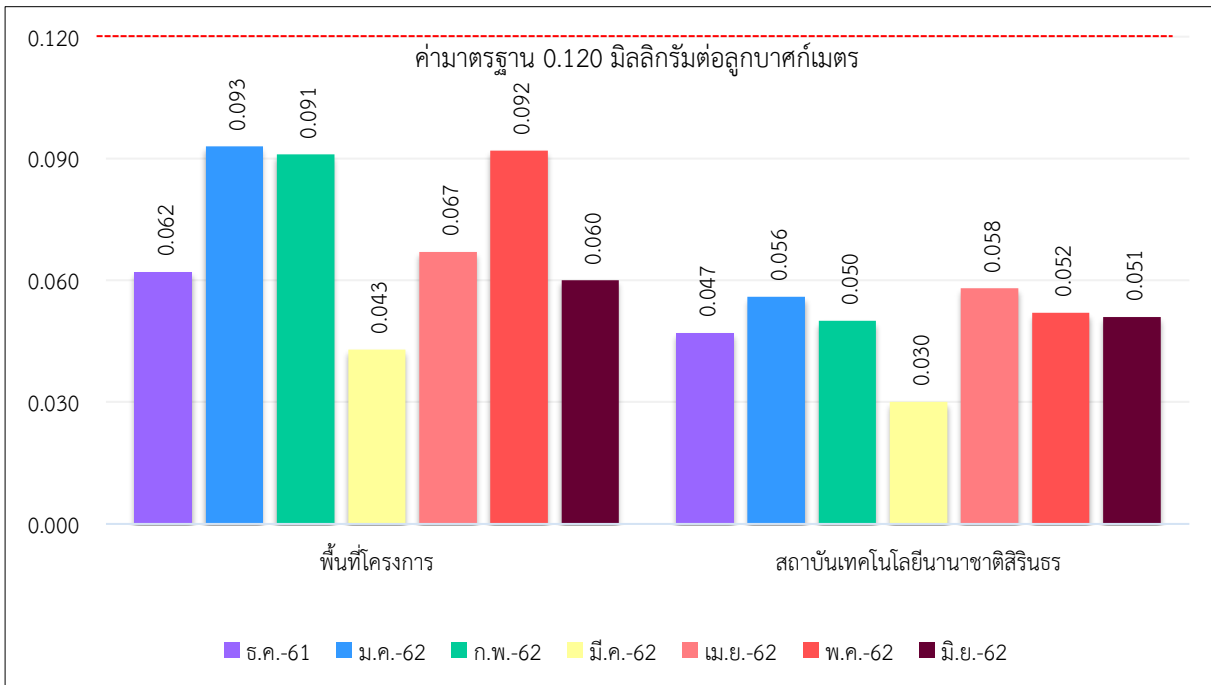
สถานีตรวจวัด	วันเดือนปีที่ตรวจวัด	ผลการตรวจวัด (มิลลิกรัมต่อลูกบาศก์เมตร)	
		ปริมาณฝุ่นละอองแขวนลอยรวม (TSP) ¹⁾	ปริมาณฝุ่นละอองขนาดเล็กกว่า 10 ไมครอน (PM-10) ¹⁾
1. พื้นที่โครงการ	19-20/12/2561	0.139	0.062
	09-10/01/2562	0.156	0.093
	04-05/02/2562	0.216	0.091
	06-07/03/2562	0.116	0.043
	08-09/04/2562	0.129	0.067
	10-11/05/2562	0.172	0.092
	11-12/06/2562	0.161	0.060
2. สถาบันเทคโนโลยีนานาชาติ สิริินธร	19-20/12/2561	0.084	0.047
	09-10/01/2562	0.115	0.056
	04-05/02/2562	0.131	0.050
	06-07/03/2562	0.106	0.030
	08-09/04/2562	0.116	0.058
	10-11/05/2562	0.187	0.052
	11-12/06/2562	0.107	0.051
ค่ามาตรฐาน		0.330²⁾	0.120²⁾

หมายเหตุ : 1) รายงานค่าเฉลี่ยในเวลา 24 ชั่วโมง

2) ประกาศคณะกรรมการสิ่งแวดล้อมแห่งชาติ ฉบับที่ 10(พ.ศ. 2538) ออกตามความในพระราชบัญญัติส่งเสริมและรักษาคุณภาพสิ่งแวดล้อมแห่งชาติ พ.ศ.2535 เรื่องกำหนดมาตรฐานคุณภาพอากาศในบรรยากาศโดยทั่วไป



รูปที่ 3-3 ผลการตรวจวัดปริมาณฝุ่นละอองรวม (TSP) ในระยะก่อสร้างเปรียบเทียบกับค่ามาตรฐาน



รูปที่ 3-4 ผลการตรวจวัดปริมาณฝุ่นละอองขนาดเล็กกว่า 10 ไมครอน (PM10) ในระยะก่อสร้างเปรียบเทียบกับค่ามาตรฐาน

3.2.1.2 ก๊าซซัลเฟอร์ไดออกไซด์ (SO₂)

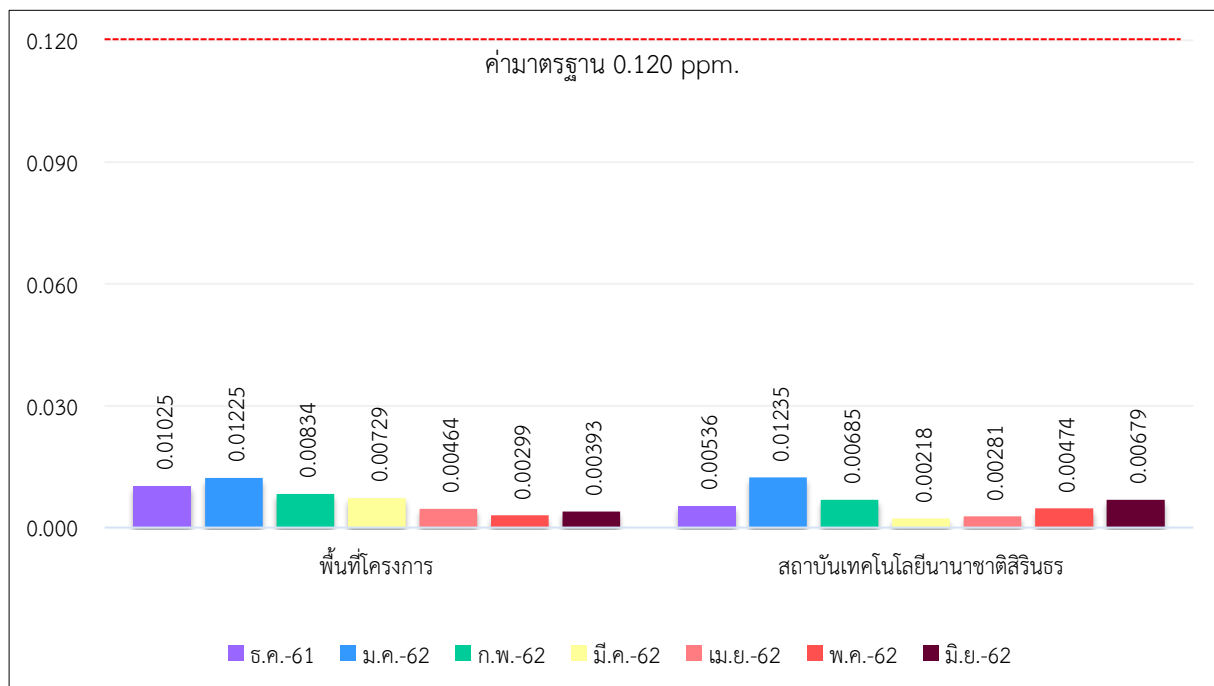
ดำเนินการตรวจวัดคุณภาพอากาศในรูปปริมาณก๊าซซัลเฟอร์ไดออกไซด์ (SO₂) ในระยะก่อสร้าง พบว่า ผลการตรวจวัดคุณภาพอากาศในรูปปริมาณก๊าซซัลเฟอร์ไดออกไซด์ (SO₂) มีค่าอยู่ในเกณฑ์มาตรฐานตามประกาศคณะกรรมการสิ่งแวดล้อมแห่งชาติ ฉบับที่ 24 (พ.ศ.2547) เรื่อง กำหนดมาตรฐานคุณภาพอากาศในบรรยากาศโดยทั่วไป ผลการตรวจวัดคุณภาพอากาศในรูปปริมาณก๊าซซัลเฟอร์ไดออกไซด์ (SO₂) ในระยะก่อสร้างแสดงดังตารางที่ 3-3 ผลการตรวจวัดคุณภาพอากาศในรูปปริมาณก๊าซซัลเฟอร์ไดออกไซด์ (SO₂) ในระยะก่อสร้างเปรียบเทียบกับค่ามาตรฐานแสดงดังรูปที่ 3-5

ตารางที่ 3-3 ผลการตรวจวัดปริมาณก๊าซซัลเฟอร์ไดออกไซด์ (SO₂) ในระยะก่อสร้าง

วัน/เดือน/ปี ที่ตรวจวัด	ผลการตรวจวัดปริมาณก๊าซซัลเฟอร์ไดออกไซด์ (SO ₂) หนึ่งส่วนในล้านส่วน: ppm. ¹⁾	
	พื้นที่โครงการ	สถาบันเทคโนโลยีนานาชาติสิรินธร
19-20/12/2561	0.01025	0.00536
09-10/01/2562	0.01025	0.00536
04-05/02/2562	0.01225	0.01235
06-07/03/2562	0.00834	0.00685
08-09/04/2562	0.00729	0.00218
10-11/05/2562	0.00464	0.00281
11-12/06/2562	0.00393	0.00679
ค่ามาตรฐาน²⁾	0.12	

หมายเหตุ: ¹⁾ รายงานค่าเฉลี่ยในเวลา 24 ชั่วโมง

²⁾ ค่ามาตรฐาน ตามประกาศคณะกรรมการสิ่งแวดล้อมแห่งชาติ ฉบับที่ 24 (พ.ศ.2547) เรื่อง กำหนดมาตรฐานคุณภาพอากาศในบรรยากาศโดยทั่วไป



รูปที่ 3-5 ผลการตรวจวัดปริมาณก๊าซซัลเฟอร์ไดออกไซด์ (SO₂) ในระยะก่อสร้าง
เปรียบเทียบกับค่ามาตรฐาน

3.2.1.3 ก๊าซไนโตรเจนไดออกไซด์ (NO₂)

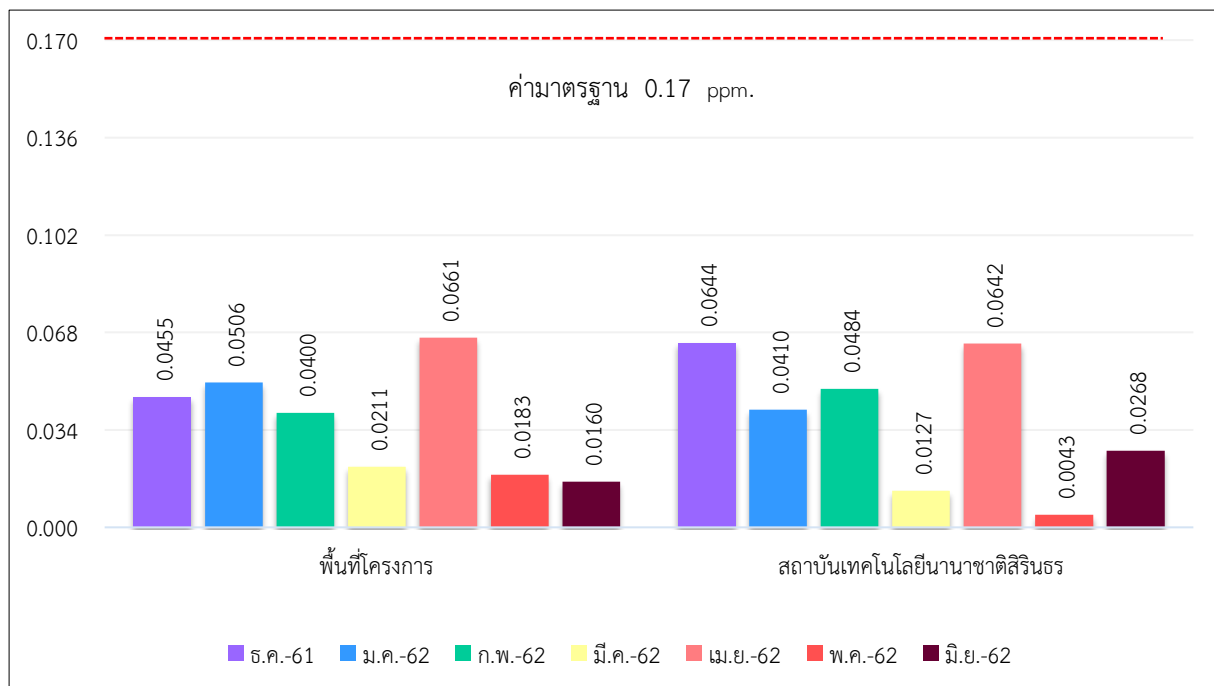
ดำเนินการตรวจวัดคุณภาพอากาศในรูปปริมาณก๊าซไนโตรเจนไดออกไซด์ (NO₂) ในระยะก่อสร้างพบว่า ผลการตรวจวัดคุณภาพอากาศในรูปปริมาณก๊าซไนโตรเจนไดออกไซด์ (NO₂) มีค่าอยู่ในเกณฑ์มาตรฐานตามประกาศคณะกรรมการสิ่งแวดล้อมแห่งชาติ ฉบับที่ 33 (พ.ศ. 2552) เรื่อง กำหนดมาตรฐานค่าก๊าซไนโตรเจนไดออกไซด์ในบรรยากาศโดยทั่วไป ผลการตรวจวัดคุณภาพอากาศในรูปปริมาณก๊าซไนโตรเจนไดออกไซด์ (NO₂) ในระยะก่อสร้างแสดงดังตารางที่ 3-4 ผลการตรวจวัดคุณภาพอากาศในรูปปริมาณก๊าซไนโตรเจนไดออกไซด์ (NO₂) ในระยะก่อสร้างเปรียบเทียบกับค่ามาตรฐานแสดงดังรูปที่ 3-6

ตารางที่ 3-4 ผลการตรวจวัดปริมาณก๊าซไนโตรเจนไดออกไซด์ (NO₂) ในระยะก่อสร้าง

วัน/เดือน/ปี ที่ตรวจวัด	ผลการตรวจวัดปริมาณก๊าซไนโตรเจนไดออกไซด์ (NO ₂) หนึ่งในล้านส่วน: ppm. ¹⁾	
	พื้นที่โครงการ	สถาบันเทคโนโลยีนานาชาติสิรินธร
19-20/12/2561	0.0455	0.0644
09-10/01/2562	0.0506	0.0410
04-05/02/2562	0.0400	0.0484
06-07/03/2562	0.0211	0.0127
08-09/04/2562	0.0661	0.0642
10-11/05/2562	0.0183	0.0043
11-12/06/2562	0.0160	0.0268
ค่ามาตรฐาน²⁾	0.17	

หมายเหตุ : 1) หมายถึง รายงานค่าสูงสุดในการตรวจวัด 24 ชั่วโมง

2) หมายถึง ค่ามาตรฐาน ตามประกาศคณะกรรมการสิ่งแวดล้อมแห่งชาติ ฉบับที่ 33 (พ.ศ.2552) เรื่อง กำหนดมาตรฐานค่าก๊าซไนโตรเจนไดออกไซด์ในบรรยากาศโดยทั่วไป



รูปที่ 3-6 ผลการตรวจวัดปริมาณก๊าซไนโตรเจนไดออกไซด์ (NO₂) ในระยะก่อสร้าง
เปรียบเทียบกับค่ามาตรฐาน

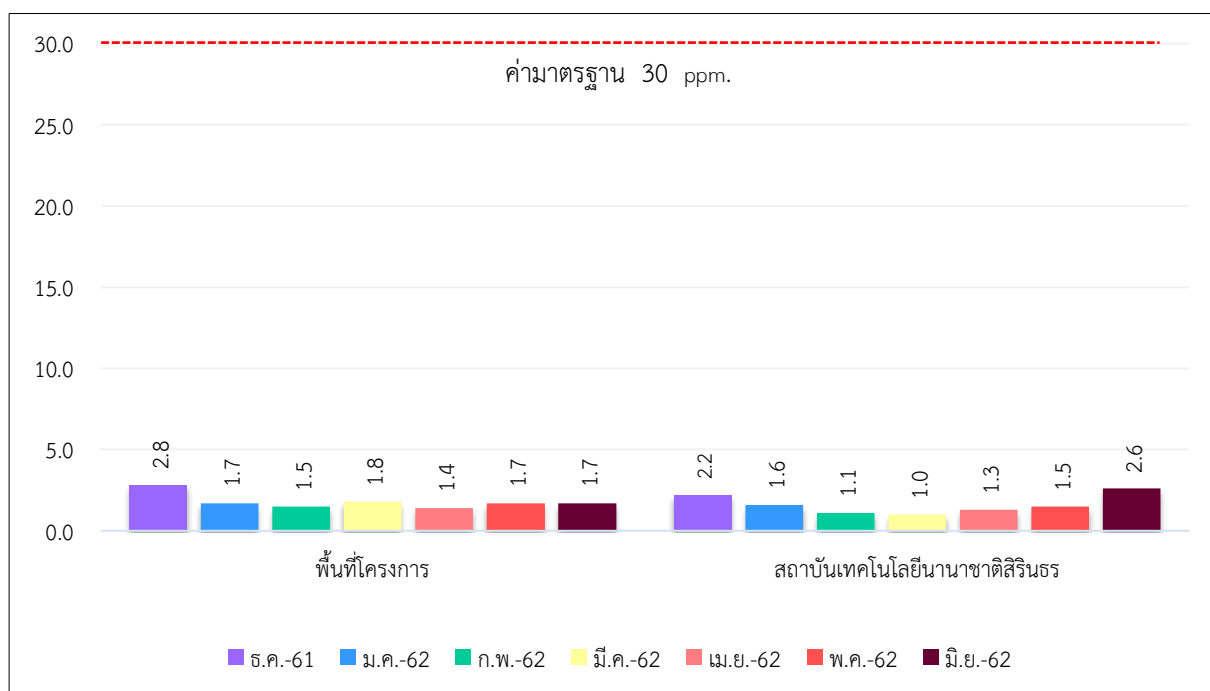
3.2.1.4 ก๊าซคาร์บอนมอนนอกไซด์ (CO)

ดำเนินการตรวจวัดคุณภาพอากาศในรูปปริมาณก๊าซคาร์บอนมอนนอกไซด์ (CO) ในระยะก่อสร้างพบว่า ผลการตรวจวัดคุณภาพอากาศในรูปปริมาณก๊าซคาร์บอนมอนนอกไซด์ (CO) มีค่าอยู่ในเกณฑ์มาตรฐานตามประกาศคณะกรรมการสิ่งแวดล้อมแห่งชาติ ฉบับที่ 10 (พ.ศ. 2538) ออกตามความในพระราชบัญญัติส่งเสริมและรักษาคุณภาพสิ่งแวดล้อมแห่งชาติ พ.ศ. 2535 เรื่องกำหนดมาตรฐานคุณภาพอากาศในบรรยากาศโดยทั่วไป ผลการตรวจวัดคุณภาพอากาศในรูปปริมาณก๊าซคาร์บอนมอนนอกไซด์ (CO) ในระยะก่อสร้างแสดงดังตารางที่ 3-5 ผลการตรวจวัดคุณภาพอากาศในรูปปริมาณก๊าซคาร์บอนมอนนอกไซด์ (CO) ในระยะก่อสร้างเปรียบเทียบกับค่ามาตรฐานแสดงดังรูปที่ 3-7

ตารางที่ 3-5 ผลการตรวจวัดปริมาณก๊าซคาร์บอนมอนนอกไซด์ (CO) ในระยะก่อสร้าง

วัน/เดือน/ปี ที่ตรวจวัด	ผลการตรวจวัดปริมาณก๊าซคาร์บอนมอนนอกไซด์ (CO) หนึ่งในล้านในล้านส่วน: ppm. ¹⁾	
	พื้นที่โครงการ	สถาบันเทคโนโลยีนานาชาติสิรินธร
19-20/12/2561	2.8	2.2
09-10/01/2562	1.7	1.6
04-05/02/2562	1.5	1.1
06-07/03/2562	1.8	1.0
08-09/04/2562	1.4	1.3
10-11/05/2562	1.7	1.5
11-12/06/2562	1.7	2.6
ค่ามาตรฐาน²⁾	30	

หมายเหตุ 1) ประกาศคณะกรรมการสิ่งแวดล้อมแห่งชาติ ฉบับที่ 10 (พ.ศ. 2538) ออกตามความใน พระราชบัญญัติส่งเสริมและรักษาคุณภาพสิ่งแวดล้อมแห่งชาติ พ.ศ. 2535 เรื่องกำหนดมาตรฐานคุณภาพอากาศในบรรยากาศโดยทั่วไป (รายงานค่าสูงสุดในการตรวจวัด 24 ชั่วโมง)



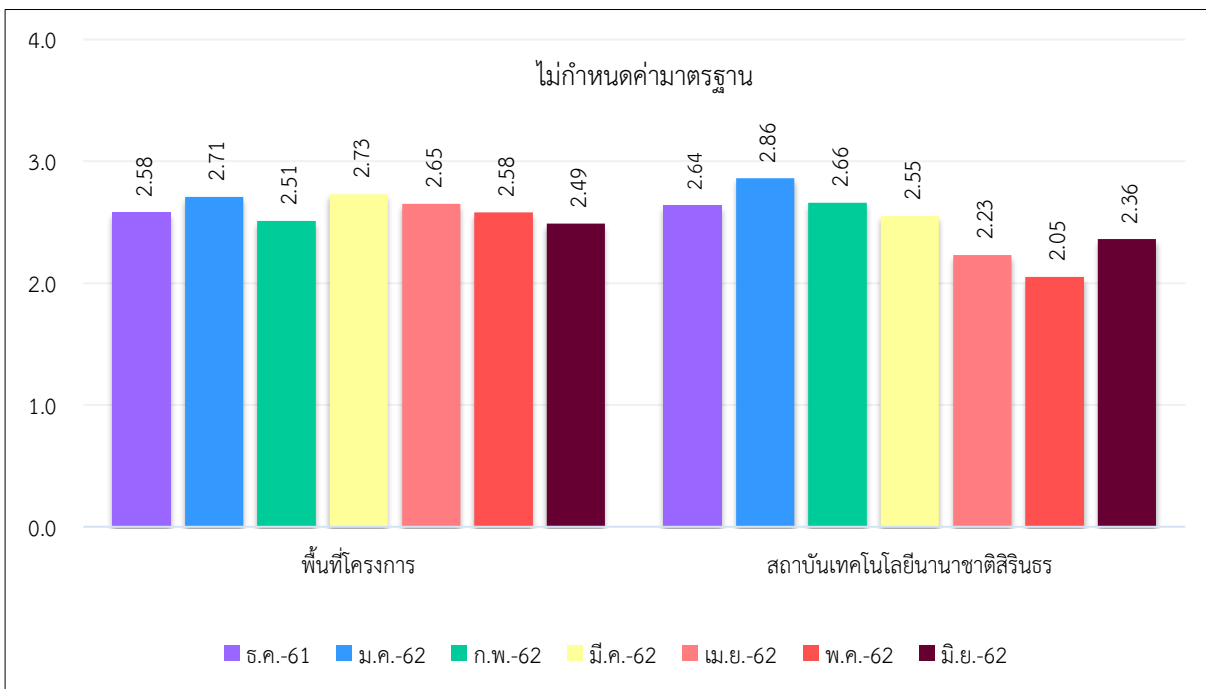
รูปที่ 3-7 ผลการตรวจวัดปริมาณก๊าซคาร์บอนมอนนอกไซด์ (CO) ในระยะก่อสร้าง
เปรียบเทียบกับค่ามาตรฐาน

3.2.1.5 ก๊าซไฮโดรคาร์บอน (THC)

ดำเนินการตรวจวัดคุณภาพอากาศในรูปปริมาณก๊าซไฮโดรคาร์บอน (THC) ในระยะก่อสร้าง พบว่า บริเวณพื้นที่ก่อสร้างโครงการตรวจวัดปริมาณก๊าซไฮโดรคาร์บอน (THC) ได้ในช่วง 2.49 - 2.73 ppm. และบริเวณสถาบันเทคโนโลยีนานาชาติสิรินธรตรวจวัดปริมาณก๊าซไฮโดรคาร์บอน (THC) ได้ในช่วง 2.05 - 2.86 ppm. ทั้งนี้ยังไม่มีข้อกำหนดค่ามาตรฐานปริมาณก๊าซไฮโดรคาร์บอน (THC) ไว้ ผลการตรวจวัดคุณภาพอากาศในรูปปริมาณก๊าซไฮโดรคาร์บอน (THC) ในระยะก่อสร้างแสดงดังตารางที่ 3-6 และแนวนิยมปริมาณก๊าซไฮโดรคาร์บอน (THC) ในระยะก่อสร้างแสดงดังรูปที่ 3-8

ตารางที่ 3-6 ผลการตรวจวัดปริมาณก๊าซไฮโดรคาร์บอน (THC) ในระยะก่อสร้าง

วัน/เดือน/ปี ที่ตรวจวัด	ผลการตรวจวัดปริมาณก๊าซไฮโดรคาร์บอน (THC) หนึ่งในล้านส่วน: ppm.	
	พื้นที่โครงการ	สถาบันเทคโนโลยีนานาชาติสิรินธร
19-20/12/2561	2.58	2.64
09-10/01/2562	2.71	2.86
04-05/02/2562	2.51	2.66
06-07/03/2562	2.73	2.55
08-09/04/2562	2.65	2.23
10-11/05/2562	2.58	2.05
11-12/06/2562	2.49	2.36
ค่ามาตรฐาน	ยังไม่มีข้อกำหนดมาตรฐาน	



รูปที่ 3-8 ผลการตรวจวัดปริมาณก๊าซไฮโดรคาร์บอน (THC) ในระยะก่อสร้าง

3.2 ระดับเสียง

3.2.2.1 ระยะฐานราก

ดำเนินการตรวจวัดระดับเสียงเฉลี่ย 24 ชั่วโมง (Leq 24 Hrs.) ระดับเสียงสูงสุด (Lmax) และระดับเสียงรบกวน ระหว่างวันที่ 3-28 ธันวาคม พ.ศ. 2561 และวันที่ 3-8 มกราคม พ.ศ. 2562 เป็นระยะเวลา 30 วัน พบว่า ผลการตรวจวัดระดับเสียงเฉลี่ย 24 ชั่วโมง (Leq 24 Hrs.) และระดับเสียงสูงสุด (Lmax) มีค่าอยู่ในเกณฑ์มาตรฐานตามประกาศคณะกรรมการสิ่งแวดล้อมแห่งชาติ ฉบับที่ 15 พ.ศ. 2540 เรื่อง กำหนดมาตรฐานระดับเสียงโดยทั่วไป และมีระดับเสียงรบกวนอยู่ในเกณฑ์มาตรฐานตามประกาศคณะกรรมการสิ่งแวดล้อมแห่งชาติ ฉบับที่ 29 (พ.ศ. 2550) เรื่อง ค่าระดับเสียงรบกวน ผลการตรวจวัดระดับเสียงในระยะฐานรากแสดงดังตารางที่ 3-7

เมื่อพิจารณาผลการตรวจวัดระดับเสียงในระยะฐานราก พบว่า บริเวณพื้นที่โครงการตรวจวัดระดับเสียงเฉลี่ย 24 ชั่วโมง (Leq 24 Hrs.) ได้สูงสุด 59.5 เดซิเบล(เอ) ตรวจวัดระดับเสียงสูงสุด (Lmax) ได้ 89.8 เดซิเบล(เอ) และตรวจวัดระดับเสียงรบกวนได้สูงสุด 9.7 เดซิเบล(เอ) สำหรับบริเวณสถาบันเทคโนโลยีนานาชาติสิรินธร ตรวจวัดระดับเสียงเฉลี่ย 24 ชั่วโมง (Leq 24 Hrs.) ได้สูงสุด 56.5 เดซิเบล(เอ) ตรวจวัดระดับเสียงสูงสุด (Lmax) ได้ 93.6 เดซิเบล(เอ) และตรวจวัดระดับเสียงรบกวนได้สูงสุด 9.9 เดซิเบล(เอ)

ตารางที่ 3-7 ผลการตรวจวัดระดับเสียงในระยะฐานราก

สถานีตรวจวัด	วันเดือนปีที่ตรวจวัด	ผลการตรวจวัด (เดซิเบล (เอ))		
		ระดับเสียงเฉลี่ย 24 ชม. Leq 24 Hrs.	ระดับเสียงสูงสุด Lmax	เสียงรบกวน
1. พื้นที่โครงการ	03-04/12/2561	55.0	84.5	9.3
	04-05/12/2561	56.6	89.3	8.0
	05-06/12/2561	54.0	86.2	7.5
	06-07/12/2561	55.5	88.5	8.4
	07-08/12/2561	54.9	87.2	8.3
	08-09/12/2561	57.1	89.5	8.1
	09-10/12/2561	55.2	89.4	8.9
	10-11/12/2561	54.3	87.3	8.6
	11-12/12/2561	55.4	87.5	6.7
	12-13/12/2561	57.2	89.7	9.3
	13-14/12/2561	56.3	86.2	8.1
	14-15/12/2561	56.4	88.9	8.7
	15-16/12/2561	55.8	85.6	8.9
	16-17/12/2561	56.0	87.7	8.2
	17-18/12/2561	58.4	89.7	7.9
	18-19/12/2561	57.8	89.8	5.2
	19-20/12/2561	58.5	88.1	9.1
	20-21/12/2561	57.2	88.2	9.7
	21-22/12/2561	57.4	89.0	8.3
	22-23/12/2561	58.1	88.1	7.6
23-24/12/2561	57.5	87.7	7.7	
ค่ามาตรฐาน		70¹⁾	115¹⁾	10²⁾

หมายเหตุ 1) หมายถึง ค่ามาตรฐานตามประกาศคณะกรรมการสิ่งแวดล้อมแห่งชาติ ฉบับที่ 15 (พ.ศ.2540) เรื่อง กำหนดมาตรฐานระดับเสียงโดยทั่วไป

2) หมายถึง ค่ามาตรฐานตามประกาศคณะกรรมการสิ่งแวดล้อมแห่งชาติ ฉบับที่ 29 (พ.ศ.2550) เรื่อง ค่าระดับเสียงรบกวน ประกาศในราชกิจจานุเบกษาเล่ม 124 ตอนพิเศษ 98 งวันที่ 16 สิงหาคม 2550

ตารางที่ 3-7 ผลการตรวจวัดระดับเสียงในระยะฐานราก

สถานีตรวจวัด	วันเดือนปีที่ตรวจวัด	ผลการตรวจวัด (เดซิเบล (เอ))		
		ระดับเสียงเฉลี่ย 24 ชม. Leq 24 Hrs.	ระดับเสียงสูงสุด Lmax	เสียงรบกวน
1. พื้นที่โครงการ	24-25/12/2561	59.5	88.9	9.2
	25-26/12/2561	56.6	87.1	6.1
	26-27/12/2561	57.5	87.9	7.8
	27-28/12/2561	55.9	87.5	7.2
	03-04/01/2562	56.2	85.3	7.3
	04-05/01/2562	57.6	88.1	7.6
	05-06/01/2562	56.7	85.5	8.3
	06-07/01/2562	56.0	82.2	6.4
	07-08/01/2562	56.8	86.2	8.2
2. สถาบันเทคโนโลยี นานาชาติสิรินธร	03-04/12/2561	53.2	84.2	8.8
	04-05/12/2561	55.2	84.0	9.2
	05-06/12/2561	56.3	89.7	8.0
	06-07/12/2561	55.9	93.6	4.4
	07-08/12/2561	53.2	85.6	3.7
	08-09/12/2561	52.0	81.8	6.2
	09-10/12/2561	52.6	83.7	6.6
	10-11/12/2561	54.4	81.6	8.5
	11-12/12/2561	54.8	87.0	9.5
	12-13/12/2561	54.9	77.8	8.7
	13-14/12/2561	56.5	81.7	9.9
	14-15/12/2561	54.2	84.3	6.6
	15-16/12/2561	55.0	83.9	7.1
	16-17/12/2561	54.7	79.0	9.1
	17-18/12/2561	55.7	81.0	8.4
	18-19/12/2561	53.6	87.0	7.8
	19-20/12/2561	53.6	79.2	9.0
	20-21/12/2561	53.7	76.8	8.0
	21-22/12/2561	52.5	82.5	6.8
	22-23/12/2561	52.0	73.8	6.1
	23-24/12/2561	51.9	76.3	6.3
	24-25/12/2561	52.2	78.3	5.2
	25-26/12/2561	52.6	83.6	8.4
	26-27/12/2561	52.6	77.9	7.2
	27-28/12/2561	54.7	80.0	8.8
	03-04/01/2562	53.9	84.1	8.3
	04-05/01/2562	54.1	75.9	8.7
	05-06/01/2562	54.7	77.5	7.4
06-07/01/2562	54.3	79.5	8.6	
07-08/01/2562	54.0	79.9	8.8	

หมายเหตุ 1) หมายถึง ค่ามาตรฐานตามประกาศคณะกรรมการสิ่งแวดล้อมแห่งชาติ ฉบับที่ 15 (พ.ศ.2540) เรื่อง กำหนดมาตรฐานระดับเสียงโดยทั่วไป

2) หมายถึง ค่ามาตรฐานตามประกาศคณะกรรมการสิ่งแวดล้อมแห่งชาติ ฉบับที่ 29 (พ.ศ.2550) เรื่อง ค่าระดับเสียงรบกวน ประกาศในราชกิจจานุเบกษาเล่ม 124 ตอนพิเศษ 98 งวันที่ 16 สิงหาคม 2550

3.2.2.2 ระยะก่อสร้าง

ดำเนินการตรวจวัดระดับเสียงเฉลี่ย 24 ชั่วโมง (Leq 24 Hrs.), ระดับเสียงสูงสุด (Lmax) และระดับเสียงรบกวน บริเวณพื้นที่ก่อสร้างโครงการ และบริเวณสถาบันเทคโนโลยีนานาชาติสิรินธร มีรายละเอียดดังนี้

1. ระดับเสียงเฉลี่ย 24 ชั่วโมง (Leq 24 Hrs.)

เมื่อพิจารณาผลการตรวจวัดระดับเสียงเฉลี่ย 24 ชั่วโมง (Leq 24 Hrs.) ในระยะก่อสร้างพบว่า ผลการตรวจวัดระดับเสียงเฉลี่ย 24 ชั่วโมง (Leq 24 Hrs.) มีค่าอยู่ในเกณฑ์มาตรฐานตามประกาศคณะกรรมการสิ่งแวดล้อมแห่งชาติ ฉบับที่ 15 พ.ศ. 2540 เรื่อง กำหนดมาตรฐานระดับเสียงโดยทั่วไป คือมีระดับเสียงเฉลี่ย 24 ชั่วโมง (Leq 24 Hrs.) ไม่เกิน 70 เดซิเบล(เอ) ผลการตรวจวัดระดับเสียงในระยะก่อสร้างแสดงดังตารางที่ 3-8 ผลการตรวจวัดระดับเสียงเฉลี่ย 24 ชั่วโมง (Leq 24 Hrs.) ในระยะก่อสร้างเปรียบเทียบกับค่ามาตรฐานแสดงดังรูปที่ 3-9

2. ระดับเสียงสูงสุด (Lmax)

เมื่อพิจารณาผลการตรวจวัดระดับเสียงสูงสุด (Lmax) ในระยะก่อสร้างพบว่า ผลการตรวจวัดระดับเสียงสูงสุด (Lmax) มีค่าอยู่ในเกณฑ์มาตรฐานตามประกาศคณะกรรมการสิ่งแวดล้อมแห่งชาติ ฉบับที่ 15 พ.ศ. 2540 เรื่อง กำหนดมาตรฐานระดับเสียงโดยทั่วไป คือมีระดับเสียงสูงสุด (Lmax) ไม่เกิน 115 เดซิเบล(เอ) ผลการตรวจวัดระดับเสียงสูงสุด (Lmax) ในระยะก่อสร้างเปรียบเทียบกับค่ามาตรฐานแสดงดังรูปที่ 3-10

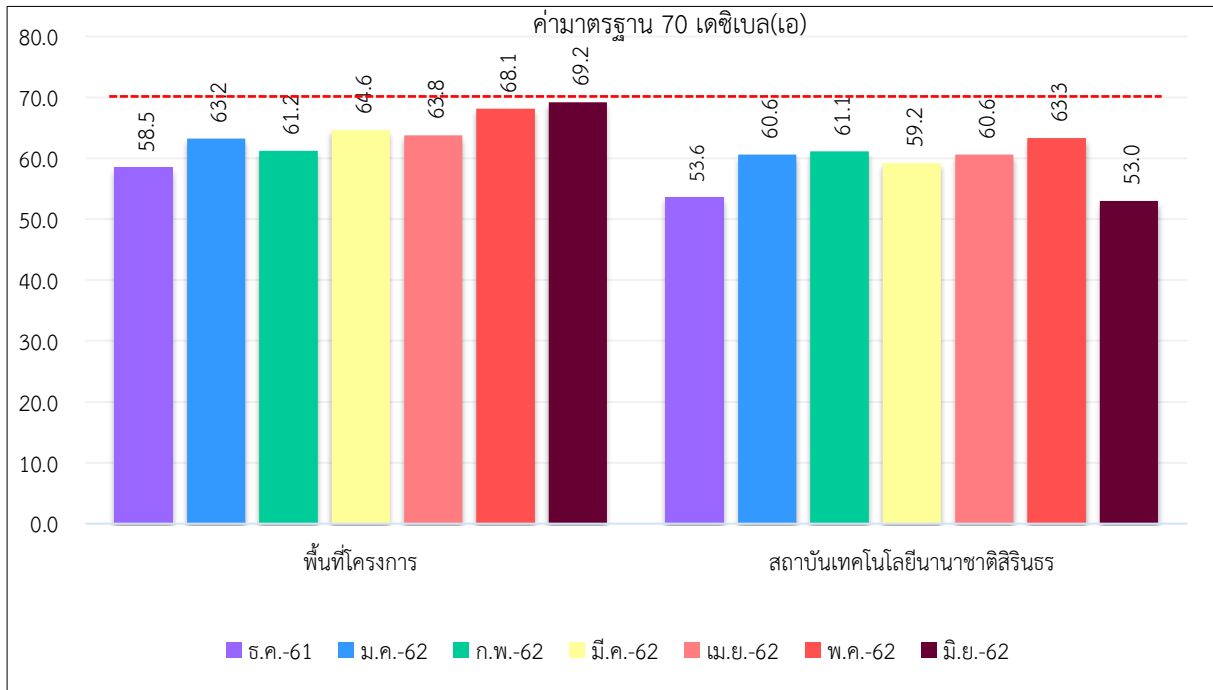
3. ระดับเสียงรบกวน

เมื่อพิจารณาผลการตรวจวัดระดับเสียงรบกวนในระยะก่อสร้างพบว่า ผลการตรวจวัดระดับเสียงรบกวนมีค่าอยู่ในเกณฑ์มาตรฐานตามประกาศคณะกรรมการสิ่งแวดล้อมแห่งชาติ ฉบับที่ 29 (พ.ศ. 2550) เรื่อง ค่าระดับการรบกวน ผลการตรวจวัดระดับเสียงรบกวนในระยะก่อสร้างเปรียบเทียบกับค่ามาตรฐานแสดงดังรูปที่ 3-11

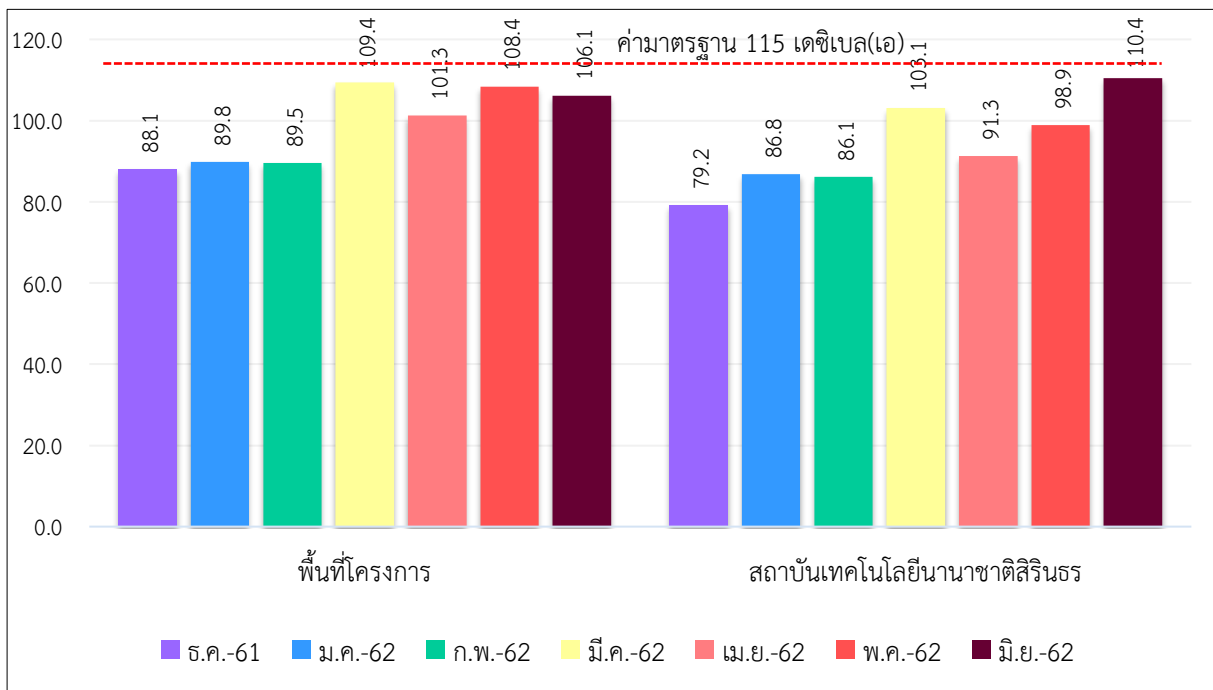
ตารางที่ 3-8 ผลการตรวจวัดระดับเสียงในระยะก่อสร้าง

สถานีตรวจวัด	วันเดือนปีที่ตรวจวัด	ผลการตรวจวัด (เดซิเบล (เอ))		
		ระดับเสียงเฉลี่ย 24 ชม. Leq 24 Hrs.	ระดับเสียงสูงสุด Lmax	เสียงรบกวน
1. พื้นที่โครงการ	19-20/12/2561	58.5	88.1	9.1
	09-10/01/2562	63.2	89.8	7.3
	04-05/02/2562	61.2	89.5	5.9
	06-07/03/2562	64.6	109.4	9.6
	08-09/04/2562	63.8	101.3	8.5
	10-11/05/2562	68.1	108.4	8.2
	11-12/06/2562	69.2	106.1	9.7
2. สถาบันเทคโนโลยีนานาชาติสิรินธร	19-20/12/2561	53.6	79.2	9.0
	09-10/01/2562	60.6	86.8	5.2
	04-05/02/2562	61.1	86.1	7.1
	06-07/03/2562	59.2	103.1	5.4
	08-09/04/2562	60.6	91.3	8.1
	10-11/05/2562	63.3	98.9	5.5
	11-12/06/2562	53.0	110.4	5.4
ค่ามาตรฐาน		70 ¹⁾	115 ¹⁾	10 ²⁾

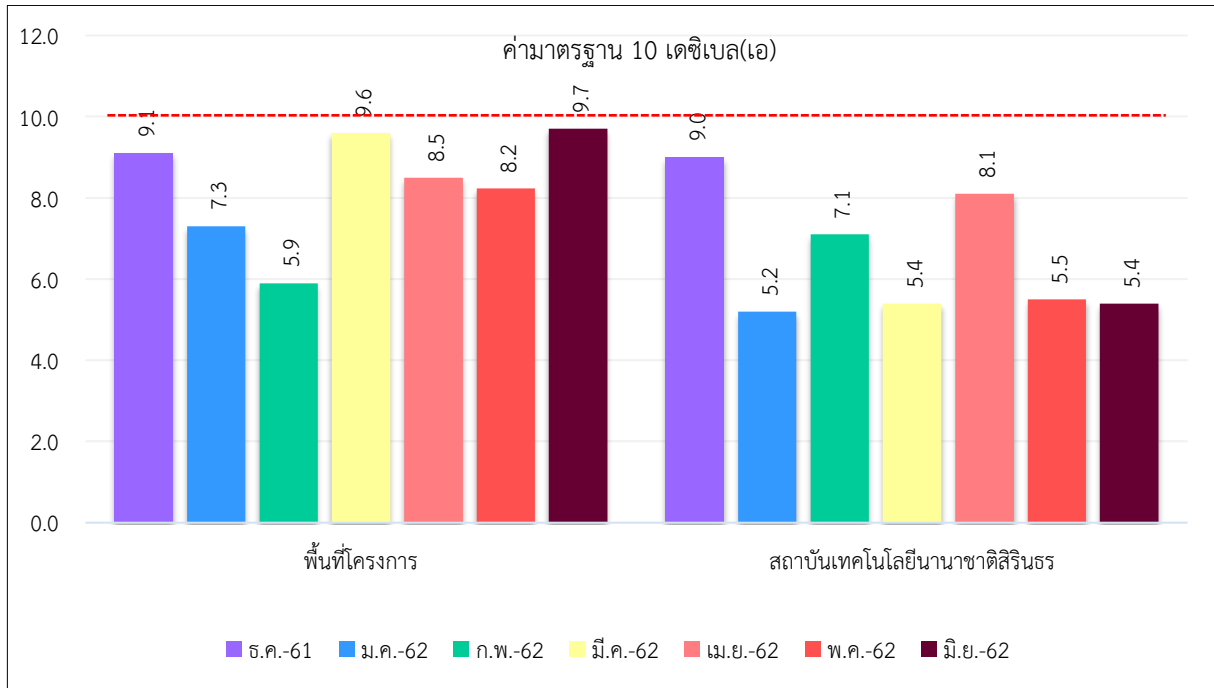
หมายเหตุ 1) ค่ามาตรฐานตามประกาศคณะกรรมการสิ่งแวดล้อมแห่งชาติ ฉบับที่ 15 (พ.ศ.2540) เรื่อง กำหนดมาตรฐานระดับเสียงโดยทั่วไป
2) ค่ามาตรฐานตามประกาศคณะกรรมการสิ่งแวดล้อมแห่งชาติ ฉบับที่ 29 (พ.ศ.2550) เรื่อง ค่าระดับเสียงรบกวน ประกาศในราชกิจจานุเบกษาเล่ม 124 ตอนพิเศษ 98 งวันที่ 16 สิงหาคม 2550



รูปที่ 3-9 ผลการตรวจวัดระดับเสียงเฉลี่ย 24 ชั่วโมง (Leq 24 Hrs.) ในระยะก่อสร้าง
เปรียบเทียบกับค่ามาตรฐาน



รูปที่ 3-10 ผลการตรวจวัดระดับเสียงสูงสุด (Lmax) ในระยะก่อสร้างเปรียบเทียบกับค่ามาตรฐาน



รูปที่ 3-11 ผลการตรวจวัดระดับเสียงรบกวนในระยะก่อสร้างเปรียบเทียบกับค่ามาตรฐาน

3.2.3 ความสั่นสะเทือน

ดำเนินการตรวจวัดความสั่นสะเทือนโดยการตรวจวัดค่าความเร็วอนุภาคสูงสุด (Peak Particle Velocity) และความถี่ (Frequency) แบ่งเป็นสองช่วงเวลาได้แก่

3.2.3.1 ระยะเสาเข็มและฐานราก

ดำเนินการตรวจวัดความสั่นสะเทือนโดยการตรวจวัดค่าความเร็วอนุภาคสูงสุด (Peak Particle Velocity) และความถี่ (Frequency) ระหว่างวันที่ 3-28 ธันวาคม พ.ศ. 2561 และวันที่ 3-8 มกราคม พ.ศ. 2562 เป็นระยะเวลา 30 วัน พบว่า ผลการตรวจวัดมีค่าอยู่เกณฑ์มาตรฐานที่กำหนดตามประกาศคณะกรรมการสิ่งแวดล้อมแห่งชาติฉบับที่ 37 (พ.ศ.2553) เรื่องกำหนดมาตรฐานความสั่นสะเทือนเพื่อป้องกันผลกระทบต่ออาคาร ผลการตรวจวัดความสั่นสะเทือนในระยะฐานรากแสดงดังตารางที่ 3-9

ตารางที่ 3-9 ผลการตรวจวัดความสั่นสะเทือนในระยะฐานราก

สถานีตรวจวัด	วันเดือนปีที่ตรวจวัด	ผลการตรวจวัด		
		ความเร็วอนุภาคสูงสุด (มิลลิเมตรต่อวินาที)	ความถี่ (เฮิรต)	มาตรฐาน ความเร็วอนุภาคสูงสุด (มิลลิเมตรต่อวินาที)
1. พื้นที่โครงการ	03-04/12/2561	3.807(Tran.)	20	7.5
	04-05/12/2561	<0.530(ทุกแนวแกน)	N/A	5
	05-06/12/2561	3.429(Tran.)	18	7
	06-07/12/2561	1.994(Tran.)	10	5
	07-08/12/2561	0.623(Vert.)	5.3	5
	08-09/12/2561	1.230(Vert.)	5.7	5
	09-10/12/2561	1.576(Vert.)	6.7	5
	10-11/12/2561	3.381(Vert.)	9.3	5
	11-12/12/2561	1.025(Tran.)	28	9.5
	12-13/12/2561	0.946(Tran.)	10	5
	13-14/12/2561	<0.530(ทุกแนวแกน)	N/A	5
	14-15/12/2561	<0.530(ทุกแนวแกน)	N/A	5
	15-16/12/2561	<0.530(ทุกแนวแกน)	N/A	5
	16-17/12/2561	1.119(Vert.)	3.3	5
	17-18/12/2561	1.710(Vert.)	6.6	5
	18-19/12/2561	1.852(Long.)	14	6
	19-20/12/2561	2.254(Tran.)	>100	20
	20-21/12/2561	3.074(Long.)	>100	20
	21-22/12/2561	2.562(Vert.)	5.8	5
	22-23/12/2561	1.781(Vert.)	5.3	5
	23-24/12/2561	1.450(Long.)	9.0	5
	24-25/12/2561	2.436(Vert.)	5.9	5
	25-26/12/2561	1.230(Vert.)	5.7	5
	26-27/12/2561	3.381(Vert.)	9.3	5
	27-28/12/2561	0.560(Vert.)	8.7	5
	03-04/01/2562	1.119(Vert.)	3.3	5
	04-05/01/2562	2.514(Tran.)	10	5
	05-06/01/2562	1.994(Tran.)	10	5
	06-07/01/2562	1.379(Tran.)	11	5.25
	07-08/01/2562	1.025(Tran.)	11	5.25

หมายเหตุ : รายงานค่าสูงสุดในการตรวจวัด 24 ชั่วโมง

ค่ามาตรฐาน : ประกาศคณะกรรมการสิ่งแวดล้อมแห่งชาติ ฉบับที่ 37 (พ.ศ. 2553) เรื่อง กำหนดมาตรฐานความสั่นสะเทือนเพื่อ
ป้องกันผลกระทบต่ออาคาร (ฐานรากหรือชั้นล่างของอาคารประเภทที่ 2)

N/A หมายถึง ตรวจวัดไม่ได้ เริ่มทำการบันทึกค่าระดับความสั่นสะเทือนเมื่อความเร็วอนุภาคสูงสุด (Peak Particle Velocity: PPV) มีค่าตั้งแต่ 0.530
มิลลิเมตร/วินาที

Trans. หมายถึง Transverse Geophone (แรงสั่นสะเทือนในแนวแกนตามขวาง)

Vert. หมายถึง Vertical Geophone (แรงสั่นสะเทือนในแนวแกนตั้ง)

Long หมายถึง Longitudinal Geophone (แรงสั่นสะเทือนในแนวแกนตามยาว)

ตารางที่ 3-9 ผลการตรวจวัดความสั่นสะเทือนในระยะฐานราก (ต่อ)

สถานีตรวจวัด	วันเดือนปีที่ตรวจวัด	ผลการตรวจวัด		
		ความเร็วอนุภาคสูงสุด (มิลลิเมตรต่อวินาที)	ความถี่ (เฮิรต)	มาตรฐาน ความเร็วอนุภาคสูงสุด (มิลลิเมตรต่อวินาที)
2. สถาบัน เทคโนโลยี นานาชาติสิรินธร	03-04/12/2561	0.544(Long.)	1.8	5
	04-05/12/2561	1.159(Vert.)	>100	20
	05-06/12/2561	1.159(Long.)	>100	20
	06-07/12/2561	0.292(Long.)	N/A	5
	07-08/12/2561	0.962(Vert.)	>100	20
	08-09/12/2561	<0.530(ทุกแนวแกน)	N/A	5
	09-10/12/2561	<0.530(ทุกแนวแกน)	N/A	5
	10-11/12/2561	14.78(Vert.)	64	16.4
	11-12/12/2561	0.788(Vert.)	3.1	5
	12-13/12/2561	0.236(Long.)	N/A	5
	13-14/12/2561	<0.530(ทุกแนวแกน)	N/A	5
	14-15/12/2561	<0.530(ทุกแนวแกน)	N/A	5
	15-16/12/2561	<0.530(ทุกแนวแกน)	N/A	5
	16-17/12/2561	9.482(Vert.)	85	18.5
	17-18/12/2561	0.252(Long.)	N/A	5
	18-19/12/2561	1.561(Vert.)	>100	20
	19-20/12/2561	0.244(Long.)	N/A	5
	20-21/12/2561	<0.530(ทุกแนวแกน)	N/A	5
	21-22/12/2561	1.151	85	18.5
	22-23/12/2561	<0.530(ทุกแนวแกน)	N/A	5
	23-24/12/2561	<0.530(ทุกแนวแกน)	N/A	5
	24-25/12/2561	0.268(Long.)	N/A	5
	25-26/12/2561	0.268(Long.)	N/A	5
	26-27/12/2561	0.788(Vert.)	3.1	5
	27-28/12/2561	<0.530(ทุกแนวแกน)	N/A	5
	03-04/01/2562	14.70(Vert.)	65	16.5
	04-05/01/2562	0.788(Vert.)	3.1	5
	05-06/01/2562	0.536(Vert.)	>100	20
	06-07/01/2562	0.701(Vert.)	2.7	5
	07-08/01/2562	0.189(Long.)	N/A	5

หมายเหตุ : รายงานค่าสูงสุดในการตรวจวัด 24 ชั่วโมง

ค่ามาตรฐาน : ประกาศคณะกรรมการสิ่งแวดล้อมแห่งชาติ ฉบับที่ 37 (พ.ศ. 2553) เรื่อง กำหนดมาตรฐานความสั่นสะเทือนเพื่อ
ป้องกันผลกระทบต่ออาคาร (ฐานรากหรือชั้นล่างของอาคารประเภทที่ 2)

Trans. หมายถึง Transverse Geophone (แรงสั่นสะเทือนในแนวแกนตามขวาง)

Vert. หมายถึง Vertical Geophone (แรงสั่นสะเทือนในแนวแกนตั้ง)

Long หมายถึง Longitudinal Geophone (แรงสั่นสะเทือนในแนวแกนตามยาว)

3.2.3.2 ระยะก่อสร้าง

ดำเนินการตรวจวัดความสั่นสะเทือนโดยการตรวจวัดค่าความเร็วอนุภาคสูงสุด (Peak Particle Velocity) และความถี่ (Frequency) เดือนละ 1 ครั้ง ในระยะก่อสร้าง พบว่าผลการตรวจวัดความสั่นสะเทือนมีค่าอยู่ในเกณฑ์มาตรฐานตามประกาศคณะกรรมการสิ่งแวดล้อมแห่งชาติฉบับที่ 37 (พ.ศ.2553) เรื่อง กำหนดมาตรฐานความสั่นสะเทือนเพื่อป้องกันผลกระทบต่ออาคาร ผลการตรวจวัดความสั่นสะเทือนในระยะก่อสร้างแสดงดังตารางที่ 3-10

ตารางที่ 3-10 ผลการตรวจวัดความสั่นสะเทือนในระยะก่อสร้าง

วันเดือนปีที่ตรวจวัด	ผลการตรวจวัด		
	ความเร็วอนุภาคสูงสุด (Peak Particle Velocity) mm/s	ความถี่ (Frequency) Hz	ค่ามาตรฐาน (Peak Particle Velocity) mm/s
1. พื้นที่โครงการ			
19-20/12/2561	2.254 (Long.)	>100	20
09-10/01/2562	1.616 (Trans.)	2.0	5
04-05/02/2562	2.254 (Vert.)	64	16.4
06-07/03/2562	1.868 (Vert.)	5.8	5
08-09/04/2562	1.561 (Long.)	14	6
10-11/05/2562	1.923 (Long.)	64	16.4
11-12/06/2562	0.772 (Trans.)	57	15.7
2. สถาบันเทคโนโลยีนานาชาติสิรินธร			
19-20/12/2561	0.244 (Long.)	N/A	5
09-10/01/2562	0.158 (Vert.)	N/A	5
04-05/02/2562	0.962 (Vert.)	37	11.75
06-07/03/2562	0.654 (Long.)	39	12.25
08-09/04/2562	0.749 (Vert.)	3.6	5
10-11/05/2562	6.778 (Long.)	>100	20
11-12/06/2562	2.420 (Vert.)	73	17.3

หมายเหตุ : รายงานค่าสูงสุดในการตรวจวัด 24 ชั่วโมง

ค่ามาตรฐาน : ประกาศคณะกรรมการสิ่งแวดล้อมแห่งชาติ ฉบับที่ 37 (พ.ศ. 2553) เรื่อง กำหนดมาตรฐานความสั่นสะเทือนเพื่อป้องกันผลกระทบต่ออาคาร (ฐานรากหรือชั้นล่างของอาคารประเภทที่ 2)

Trans. หมายถึง Transverse Geophone (แรงสั่นสะเทือนในแนวแกนตามขวาง)

Vert. หมายถึง Vertical Geophone (แรงสั่นสะเทือนในแนวแกนตั้ง)

Long หมายถึง Longitudinal Geophone (แรงสั่นสะเทือนในแนวแกนตามยาว)

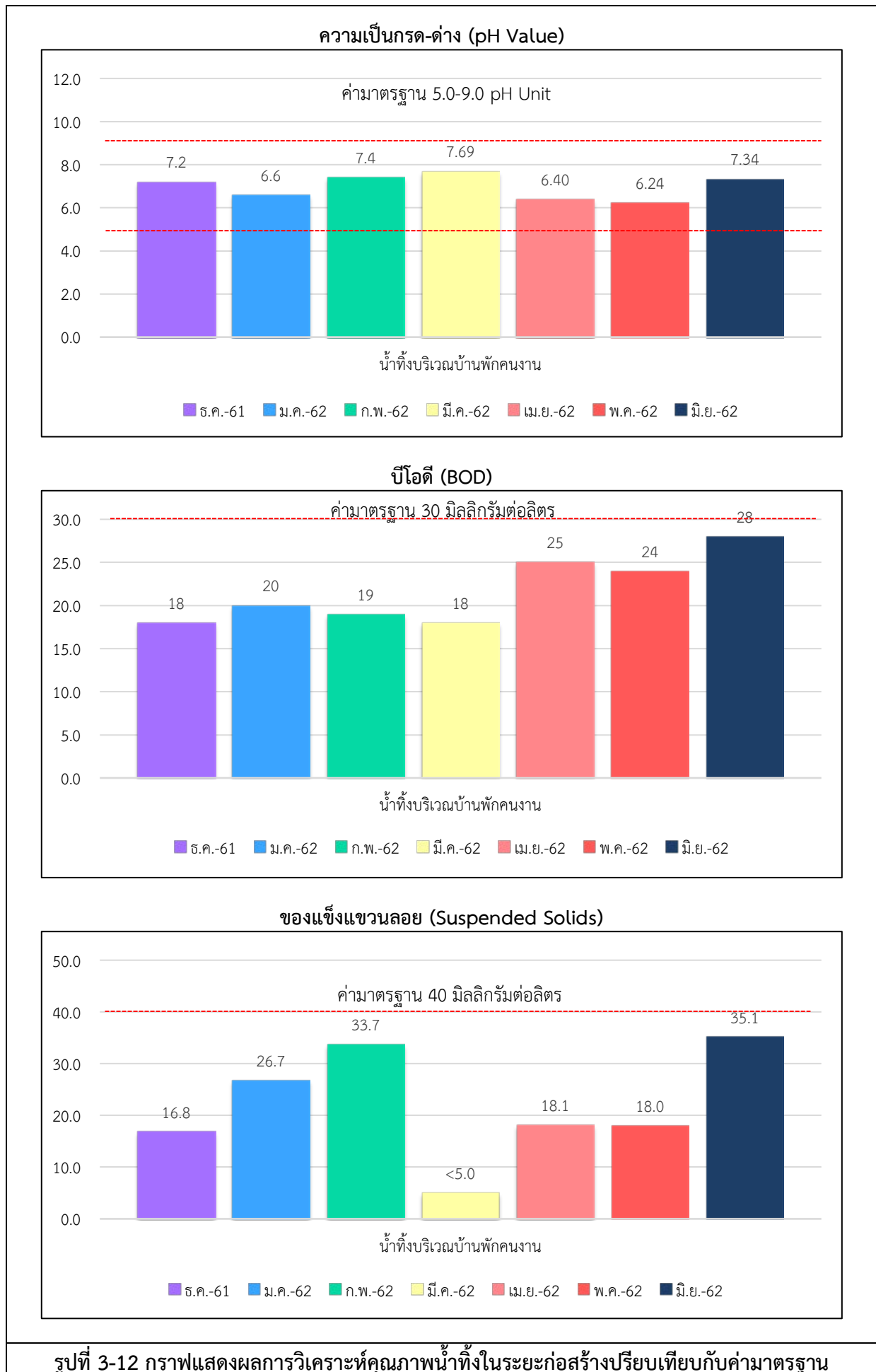
3.2.4 คุณภาพน้ำทิ้ง

ดำเนินการวิเคราะห์คุณภาพน้ำทิ้งบริเวณบ้านพักคนงาน ในระยะก่อสร้าง พบว่าผลการวิเคราะห์คุณภาพน้ำทิ้งมีค่าอยู่ในเกณฑ์มาตรฐานคุณภาพน้ำทิ้ง ตามประกาศกระทรวงทรัพยากรธรรมชาติและสิ่งแวดล้อม เรื่อง กำหนดมาตรฐานควบคุมการระบายน้ำทิ้งจากอาคารบางประเภทและบางขนาด ลงวันที่ 7 พฤศจิกายน 2548 ประกาศในราชกิจจานุเบกษาเล่มที่ 122 ตอนที่ 125ง ลงวันที่ 29 ธันวาคม 2548 (ประเภท ข.) ผลการวิเคราะห์คุณภาพน้ำทิ้งบริเวณบ้านพักคนงานแสดงดังตารางที่ 3-11 และผลการวิเคราะห์คุณภาพน้ำทิ้งบริเวณบ้านพักคนงานเปรียบเทียบกับค่ามาตรฐานดังรูปที่ 3-12

ตารางที่ 3-11 ผลการวิเคราะห์คุณภาพน้ำทิ้งในระยะก่อสร้าง

วัน/เดือน/ปี ที่ตรวจวัด	ผลการวิเคราะห์คุณภาพน้ำทิ้ง							
	pH	Suspended Solids	Settleable Solids	BOD	Grease and Oil	Sulfide	TKN	FCB
	-	mg/L	mL/L	mg/L	mg/L	mg/L	mg/L	MPN/100ml.
20/12/2561	7.2	16.8	0.2	18	5	0.9	9.5	48,000
10/01/2562	6.6	26.7	0.1	20	4.4	0.9	16	74,000
05/02/2562	7.4	33.7	0.5	19	1	0.9	3.8	92,000
07/03/2562	7.69	<5.0	0.1	18	9	0.4	2.0	>160,000
09/04/2562	6.40	18.1	0.2	25	8	0.8	6.3	92,000
11/05/2562	6.24	18.0	0.3	24	3	0.8	6.9	>160,000
12/06/2562	7.34	35.1	0.3	28	6	0.8	5.5	94,000
ค่ามาตรฐาน¹⁾	5.0-9.0	≤40	≤0.5	≤30	≤20	≤1.0	≤35	ไม่กำหนด

หมายเหตุ: ¹⁾ มาตรฐานตามประกาศคณะกรรมการสิ่งแวดล้อม เรื่อง กำหนดมาตรฐานควบคุมการระบายน้ำทิ้งจากอาคารบางประเภทและบางขนาด ลงวันที่ 7 พฤศจิกายน 2548 ประกาศในราชกิจจานุเบกษาเล่มที่ 122 ตอนที่ 125 ง ลงวันที่ 29 ธันวาคม 2548 (ประเภท ข.)





รูปที่ 3-12 กราฟแสดงผลการวิเคราะห์คุณภาพน้ำทิ้งในระยะก่อสร้างเปรียบเทียบกับค่ามาตรฐาน (ต่อ)

