

## บทที่ 7

### การติดตามตรวจสอบด้านเศรษฐกิจ-สังคม และการมีส่วนร่วมของประชาชน

การติดตามตรวจสอบด้านเศรษฐกิจ-สังคม และการมีส่วนร่วมของประชาชนต่อ บริษัท ลาบิซ จำกัด ตามแผนการติดตามตรวจสอบคุณภาพสิ่งแวดล้อม ในระยะดำเนินการ เพื่อให้กลุ่มเป้าหมายได้แสดงความคิดเห็นที่เป็นประโยชน์ อันจะนำไปสู่แนวทางการแก้ไขปัญหา หรือการปรับปรุงมาตรการป้องกัน และแก้ไขผลกระทบในด้านต่างๆ ซึ่งจะเป็นประโยชน์สำหรับการวิเคราะห์มุมมอง ทศนคติ พร้อมทั้งแนวทางการแก้ไขสำหรับการดำเนินงานของบริษัทฯ ในปีต่อไป โดยมีวิธีการติดตามตรวจสอบด้านเศรษฐกิจ-สังคม และความคิดเห็น ด้วยการสำรวจข้อมูลและทัศนคติ โดยใช้แบบสอบถามกับกลุ่มเป้าหมายที่เป็นประชาชนในบริเวณพื้นที่ใกล้เคียงบริษัทฯ หรือตามที่กำหนดไว้ในมาตรการรายงานการวิเคราะห์ผลกระทบสิ่งแวดล้อม ปีละ 1 ครั้ง ทั้งนี้ การลงพื้นที่สำรวจความคิดเห็นจากแบบสอบถาม ดำเนินการระหว่างวันที่ 13-17 กันยายน พ.ศ. 2561

#### 7.1 วิธีการติดตามตรวจสอบ

##### 7.1.1 ขอบเขตการดำเนินงานและพื้นที่ศึกษา

การสำรวจความคิดเห็นตามมาตรการป้องกันและแก้ไขผลกระทบสิ่งแวดล้อมฯ ของโครงการ จะดำเนินการสำรวจความคิดเห็นของกลุ่มเป้าหมาย ที่ระบุไว้ตามมาตรการฯ ของโครงการผลิตและจำหน่ายผลิตภัณฑ์ LAB และผลิตภัณฑ์ร่วมอื่นๆ ที่เกี่ยวเนื่อง ของบริษัท ลาบิซ จำกัด โดยทำการศึกษาชุมชนที่อยู่ใกล้เคียงโครงการฯ และผู้นำชุมชน จำนวน 14 ชุมชน ประกอบด้วย ชุมชนบ้านอ่าวอุดม ชุมชนบ้านปากทางอ่าวอุดม (ตลาดอ่าวอุดม) ชุมชนบ้านทุ่ง ชุมชนบ้านแหลมฉบัง ชุมชนบ้านเขาน้ำซับ ชุมชนบ้านชากายายจีน ชุมชนวัดมโนรม ชุมชนทุ่งกรด ชุมชนชากกระปอก ชุมชนบ้านห้วยเล็ก ชุมชนหัวคันตด ชุมชนบ้านนาเก่า ชุมชนบ้านนาใหม่ และชุมชนบ้านแหลมทอง แสดงดังรูปที่ 1-11 (บทที่ 1) เนื่องจากทั้ง 14 ชุมชน เป็นชุมชนที่บริษัทฯ ได้จัดกิจกรรมการมีส่วนร่วมมาโดยตลอด

##### 7.1.2 การกำหนดกลุ่มเป้าหมาย

การสำรวจความคิดเห็นของประชาชน ในมาตรการติดตามตรวจสอบผลกระทบสิ่งแวดล้อมกำหนดให้มีการสำรวจความคิดเห็นและข้อเสนอแนะของประชาชนที่เกี่ยวข้องโดยรอบพื้นที่โรงงาน ซึ่งมีรายละเอียดของการกำหนดกลุ่มเป้าหมายดังนี้

- การสอบถามทัศนคติของตัวแทนหน่วยงานราชการที่เกี่ยวข้องโดยรอบพื้นที่โรงงาน จำนวน 7 แห่ง ประกอบด้วย เทศบาลนครแหลมฉบัง มหาวิทยาลัยเกษตรศาสตร์ วิทยาเขตศรีราชา โรงเรียนวัดแหลมฉบัง โรงเรียนวัดมโนรม โรงเรียนวัดใหม่เนินพยอม โรงเรียนบ้านชากายายจีน และโรงพยาบาลแหลมฉบัง (โรงพยาบาลอ่าวอุดมเดิม)
- การสอบถามทัศนคติของสถานประกอบการข้างเคียง จำนวน 3 แห่ง ประกอบด้วย บริษัท ไทยพาราไซส์ จำกัด บริษัท ท็อป เอสพีพี จำกัด และบริษัท ชลบุรีเทอมินัล จำกัด

- การสอบถามทัศนคติของผู้นำชุมชน ได้ดำเนินการ 14 ชุมชน ได้แก่ ชุมชนบ้านอ่าวอุดม ชุมชนบ้านปากทางอ่าวอุดม (ตลาดอ่าวอุดม) ชุมชนบ้านทุ่ง ชุมชนบ้านแหลมฉับ ชุมชนบ้านเขาน้ำซับ ชุมชนบ้านชากยายจีน ชุมชนวัดมโนรม ชุมชนชากกระปอก ชุมชนบ้านห้วยเล็ก ชุมชนห้วยคันทอด ชุมชนบ้านนาเก่า ชุมชนบ้านนาใหม่ ชุมชนบ้านแหลมทอง และชุมชนทุ่งกรด
- การสอบถามและสำรวจความคิดเห็นด้วยแบบสอบถามสำหรับประชาชน พิจารณาจากสัดส่วนความสำคัญของผู้ได้รับผลกระทบ โดยกลุ่มผู้ได้รับผลกระทบหลักตามที่ได้กำหนดไว้ในรายงานการวิเคราะห์ผลกระทบสิ่งแวดล้อม จำนวน 14 ชุมชน ได้แก่ ชุมชนบ้านอ่าวอุดม ชุมชนบ้านปากทางอ่าวอุดม (ตลาดอ่าวอุดม) ชุมชนบ้านทุ่ง ชุมชนบ้านแหลมฉับ ชุมชนบ้านเขาน้ำซับ ชุมชนบ้านชากยายจีน ชุมชนวัดมโนรม ชุมชนทุ่งกรด ชุมชนชากกระปอก ชุมชนบ้านห้วยเล็ก ชุมชนห้วยคันทอด ชุมชนบ้านนาเก่า ชุมชนบ้านนาใหม่ และชุมชนบ้านแหลมทอง และเพื่อให้ได้ตัวแทนของประชากรที่ดี การเก็บข้อมูลภาคสนามนั้น ทางที่ปรึกษาได้ใช้สูตรของ Taro Yamane เพื่อคำนวณขนาดของกลุ่มตัวอย่าง ซึ่งมีสูตรดังนี้

$$n = \frac{N}{1 + N(e)^2}$$

เมื่อ  $n$  = ขนาดของกลุ่มตัวอย่าง  
 $N$  = ขนาดของประชากร  
 $e$  = ความคลาดเคลื่อนที่ยอมรับได้ในระดับ 0.05

จากขนาดของประชากรครั้งนี้ มีจำนวน 13,058 ครัวเรือน เมื่อแทนค่าในสูตรจะได้ขนาดของกลุ่มตัวอย่าง จากสูตรดังกล่าว คือ

$$n = \frac{13,058}{1 + 13,058(0.05)^2}$$

$$n = 388.16 \approx 388 \text{ ราย}$$

ดังนั้น เมื่อคำนวณตามสัดส่วนขนาดของกลุ่มตัวอย่างครัวเรือนรายหมู่บ้าน/ชุมชน ขนาดของกลุ่มตัวอย่างที่ใช้ในสำรวจความคิดเห็นในครั้งนี้ ต้องไม่น้อยกว่า 388 ราย จึงจะถือว่ามีความเหมาะสมที่จะใช้เป็นตัวแทนที่ดีของประชากรได้ ดังนั้น เพื่อให้มั่นใจในผลการสำรวจที่จะมากเกินพอ บริษัทที่ปรึกษาจึงดำเนินการสำรวจความคิดเห็นและข้อเสนอแนะของประชาชนที่เกี่ยวข้องโดยรอบพื้นที่โครงการจำนวน 400 ราย สรุปได้ดังตารางที่ 7-1

**ตารางที่ 7-1 ขนาดตัวอย่างของการสำรวจข้อมูลและความคิดเห็นด้วยแบบสอบถาม (ครัวเรือน) ปี พ.ศ. 2561  
โครงการผลิตสารตั้งต้นผลิตภัณฑ์ทำความสะอาด (ส่วนขยาย ครั้งที่ 1) บริษัท ลาบิกร์ จำกัด**

ชุมชน	จำนวนครัวเรือน*	จำนวนครัวเรือนที่ต้องสำรวจ ตามสูตรคำนวณ	จำนวนครัวเรือน ที่สำรวจจริง
ชุมชนบ้านอ่าวอุดม	1,214	36.09	37
ชุมชนบ้านทุ่ง	330	9.81	10
ชุมชนบ้านปากทางอ่าวอุดม (ตลาดอ่าวอุดม)	700	20.81	21
ชุมชนบ้านแหลมฉบัง	366	10.88	11
ชุมชนบ้านเขาหน้าชัย	1,500	44.59	46
ชุมชนวัดมโนรม	1,208	35.91	37
ชุมชนบ้านชากยายจิ้น	889	26.43	27
ชุมชนบ้านห้วยเล็ก	1,723	51.22	53
ชุมชนบ้านนาเก่า	1,111	33.03	34
ชุมชนบ้านแหลมทอง	1,593	47.35	49
ชุมชนหัวคันทด	420	12.48	13
ชุมชนบ้านชากกระปอก	707	21.02	22
ชุมชนบ้านนาใหม่	650	19.32	20
ชุมชนทุ่งกรด	647	19.23	20
<b>รวม</b>	<b>13,058</b>	<b>388</b>	<b>400</b>

หมายเหตุ : \* ข้อมูลจำนวนครัวเรือน จากเทศบาลนครแหลมฉบัง เมื่อเดือนมิถุนายน พ.ศ. 2561  
ข้อมูลจำนวนครัวเรือน จากเทศบาลตำบลสุทธาคี เมื่อเดือนมิถุนายน พ.ศ. 2561

### 7.1.3 วิธีการเก็บข้อมูล

บริษัทที่ปรึกษาได้ดำเนินการสอบถามทัศนคติของตัวแทนหน่วยงานราชการที่เกี่ยวข้องโดยรอบพื้นที่โรงงาน และการสอบถามทัศนคติของผู้นำชุมชน โดยการติดต่อประสานงานก่อนล่วงหน้า (จดหมาย/โทรศัพท์ประสานงาน) และนัดวันเข้าดำเนินการ ส่วนการสอบถามและสำรวจความคิดเห็นของประชาชนที่อาศัยอยู่โดยรอบพื้นที่โครงการทั้ง 14 ชุมชน ได้แจ้งให้ผู้นำชุมชนทราบก่อนวันสำรวจภาคสนาม ทั้งนี้เจ้าหน้าที่ผู้สัมภาษณ์ที่ผ่านกระบวนการฝึกอบรม เพื่อให้เกิดความรู้ความเข้าใจเกี่ยวกับรายละเอียดโครงการ และมีเอกสารแนะนำ และอธิบายโครงการประกอบการสอบถาม นอกจากนี้ในการเก็บข้อมูลประชาชนนั้นจะเลือกตัวอย่างโดยใช้วิธีการสุ่มตัวอย่างแบบง่าย (Simple Random Sampling) และการเลือกตัวอย่างแบบไม่แทนที่ (Sampling without Replacement) หมายถึงตัวอย่างที่ถูกเลือกไปแล้วจะไม่มีโอกาสถูกเลือกซ้ำอีก

### 7.1.4 การเก็บข้อมูลภาคสนาม

บริษัทที่ปรึกษาได้ดำเนินการสอบถามทัศนคติของตัวแทนหน่วยงานราชการที่เกี่ยวข้องโดยรอบพื้นที่โรงงาน และการสอบถามทัศนคติของผู้นำชุมชน รวมถึงการสอบถามและสำรวจความคิดเห็นของประชาชนที่อาศัย

อยู่โดยรอบพื้นที่โครงการทั้ง 14 ชุมชน ได้ดำเนินการสำรวจระหว่างวันที่ 13-17 กันยายน พ.ศ. 2561 ดังแสดงในรูปที่ 7-1 ถึงรูปที่ 7-3



รูปที่ 7-1 ประมวลภาพการสำรวจความคิดเห็นหน่วยงานราชการตามแผนการติดตามสภาพเศรษฐกิจ-สังคม ระหว่างวันที่ 13-17 กันยายน พ.ศ. 2561



รูปที่ 7-2 ประมวลภาพการสำรวจความคิดเห็นผู้นำชุมชนตามแผนการติดตามสภาพเศรษฐกิจ-สังคม ระหว่างวันที่ 13-17 กันยายน พ.ศ. 2561



รูปที่ 7-3 ประมวลภาพการสำรวจความคิดเห็นของประชาชนตามแผนการติดตามสภาพเศรษฐกิจ-สังคม  
ระหว่างวันที่ 13-17 กันยายน พ.ศ. 2561

#### 7.1.5 รายละเอียดแบบสอบถาม

แบบสอบถามที่ใช้สำรวจในพื้นที่ดังกล่าว มีการกำหนดกรอบของเนื้อหาและความเหมาะสมต่อกลุ่มตัวอย่าง  
ซึ่งครอบคลุมตามประเด็นสำคัญ ดังนี้

- ส่วนที่ 1 ข้อมูลทั่วไปของผู้ตอบแบบสอบถาม
- ส่วนที่ 2 การรับทราบข้อมูลข่าวสารจากบริษัทฯ
- ส่วนที่ 3 ทศนคติและความคิดเห็นเกี่ยวกับการดำเนินการของบริษัทฯ
- ส่วนที่ 4 ทศนคติและความคิดเห็นเกี่ยวกับการดำเนินการกิจกรรมมวลชนสัมพันธ์
- ส่วนที่ 5 ข้อเสนอแนะและข้อคิดเห็น

### 7.1.6 การวิเคราะห์และประมวลผลข้อมูล

ข้อมูลที่ได้จากการสัมภาษณ์โดยใช้แบบสอบถาม บริษัทที่ปรึกษาได้นำมาวิเคราะห์โดยนำเสนอในรูปแบบตารางแสดงความถี่ ร้อยละ และค่าเฉลี่ย ของภาพรวมตามแบบสอบถาม

## 7.2 ผลการสำรวจความคิดเห็นด้านสภาพเศรษฐกิจ-สังคม

### 7.2.1 ผลสำรวจความคิดเห็นของหน่วยงานราชการและสถานประกอบการข้างเคียง

ผลสำรวจความคิดเห็นของหน่วยงานราชการและสถานประกอบการข้างเคียง ประกอบด้วย เทศบาลนครแหลมฉบัง มหาวิทยาลัยเกษตรศาสตร์ โรงเรียนวัดแหลมฉบัง โรงเรียนวัดมโนรม โรงเรียนวัดใหม่เนินพยอม โรงเรียนบ้านชากายจัน และโรงพยาบาลแหลมฉบัง (โรงพยาบาลอ่าวอุดมเดิม) บริษัท ไทยพาราไซส์ จำกัด บริษัท ท็อป เอสพี จำกัด และบริษัท ชลบุรีเทอมินัล จำกัด จำนวน 10 แห่ง

#### 7.2.1.1 ข้อมูลสภาพแวดล้อมปัจจุบันของชุมชน

##### ก. ความพึงพอใจต่อสภาพทั่วไปในชุมชน (สภาพแวดล้อม สาธารณูปโภค และคุณภาพชีวิต)

จากการสัมภาษณ์หน่วยงานราชการและสถานประกอบการข้างเคียง พบว่าสภาพแวดล้อมของชุมชนน่าพอใจ เมื่อเปรียบเทียบกับพื้นที่อื่น ๆ รวมทั้งสาธารณูปโภคดีขึ้น เนื่องจากรัฐและชุมชนร่วมช่วยเหลือสนับสนุนด้านคุณภาพอากาศดีขึ้น มีการดูแลเรื่องฝุ่นละอองที่มองไม่เห็น เสียงรบกวน และการจราจร

##### ข. สภาพปัญหาต่าง ๆ ที่สำคัญของชุมชนในปัจจุบัน

###### 1) ด้านคุณภาพสิ่งแวดล้อม

จากการสัมภาษณ์ พบว่า ภายในชุมชนยังมีปัญหาด้านคุณภาพสิ่งแวดล้อม ได้แก่ ปัญหาสภาพอากาศฝุ่นละออง เขม่าควัน ปริมาณขยะที่เพิ่มมากขึ้น และกลิ่นเหม็นรบกวน เนื่องจากมีปริมาณประชากรที่เพิ่มมากขึ้นตามจำนวนผู้ที่เข้ามาอาศัยในชุมชน

###### 2) ด้านระบบสาธารณูปโภค

จากการสัมภาษณ์ พบว่า ปัญหาด้านระบบสาธารณูปโภคภายในชุมชน ได้แก่ การจราจรติดขัดเนื่องจากปริมาณรถมากขึ้น การเกิดอุบัติเหตุจากการจราจร การขนส่งโดยรถขนส่งขนาดใหญ่ทำให้ถนนชำรุดเสียหาย และระบบน้ำประปาที่ไม่รองรับต่อความต้องการขยายตัว

###### 3) ด้านคุณภาพชีวิต

จากการสัมภาษณ์ พบว่า ภายในชุมชนมีปัญหาด้านคุณภาพชีวิตจากการเพิ่มขึ้นของประชากร ที่เกิดขึ้นจากคนย้ายถิ่นเข้ามาประกอบอาชีพภายในชุมชน สภาพเศรษฐกิจไม่ดีส่งผลต่อคุณภาพชีวิต ครอบครัว และสุขภาพ



### 7.2.1.2 การรับทราบข้อมูลข่าวสารจากบริษัท

สรุปผลจากการสำรวจหน่วยงานราชการและสถานประกอบการข้างเคียง ต่อการรับทราบข้อมูลเกี่ยวกับการดำเนินงานของบริษัทฯ ของ บริษัท ลาบิกซ์ จำกัด ในประเด็นต่างๆ ดังนี้

การรับทราบกิจกรรมและลักษณะของการดำเนินงานของบริษัทฯ พบว่า ผู้ตอบแบบสอบถามทั้งหมดรับทราบข้อมูลดังกล่าว โดยทราบจากจดหมายจากหน่วยงาน รองลงมาคือ ทราบจากเจ้าหน้าที่ของบริษัทฯ ทราบจากวิทยุ/โทรทัศน์/ป้ายโฆษณา และทราบจากกลุ่มผู้นำชุมชน ตามลำดับ

การรับทราบระบบการป้องกันมลพิษและมาตรการต่างๆ เพื่อลดมลพิษของบริษัทฯ พบว่า ผู้ตอบแบบสอบถามทั้งหมดรับทราบข้อมูลดังกล่าว โดยทราบจากจดหมายจากหน่วยงาน รองลงมาคือ ทราบจากเจ้าหน้าที่ของบริษัทฯ ตามลำดับ

เมื่อสอบถามถึงความเพียงพอถึงข้อมูลที่มีการชี้แจงนั้น พบว่า ผู้ตอบแบบสอบถามส่วนใหญ่เห็นว่าต้องการทราบข้อมูลเพิ่มเติมในเรื่องของ ภาพรวมของกลุ่มไทยออยล์ และเมื่อถามความเหมาะสมของรูปแบบหรือวิธีการประชาสัมพันธ์ หรือชี้แจงข่าวสารต่อชุมชน พบว่า ผู้ตอบแบบสอบถามส่วนใหญ่ต้องการให้แจ้งข้อมูลข่าวสารผ่านจดหมายหรือเอกสารแจ้งต่อชุมชนโดยตรง การชี้แจงผ่านหลายช่องทาง และการจัดประชุมชี้แจงชุมชนในเวลาที่เหมาะสม

### 7.2.1.3 ทศนคติและความคิดเห็นเกี่ยวกับบริษัท

จากการศึกษาทัศนคติและความคิดเห็นด้านผลกระทบจากการดำเนินการของบริษัท ลาบิกซ์ จำกัด ต่อสภาพแวดล้อมและคุณภาพชีวิตของคนชุมชน พบว่า

#### 1) ด้านสภาพแวดล้อม

ผู้ตอบแบบสอบถามเห็นว่ามีปัญหาด้านคุณภาพอากาศ ฝุ่นละออง เขม่าควัน และต้องดูแลสภาพอากาศต่อไป

#### 2) ด้านคุณภาพชีวิตของประชาชนในชุมชน

ผู้ตอบแบบสอบถามส่วนใหญ่ มีความคิดเห็นว่าการดำเนินการของบริษัทฯ มีการดูแลภายในชุมชนได้ดี และช่วยพัฒนาชุมชน แต่ในภาพรวมชุมชนเห็นว่าสภาพอากาศยังควรต้องช่วยกันดูแล

#### 3) การรับทราบ/ได้รับแจ้งเกี่ยวกับปัญหาต่างๆ ของบริษัทฯ จากชุมชน

ในปี พ.ศ. 2561 ที่ผ่านมา ผู้ตอบแบบสอบถามทั้งหมดไม่ได้รับการแจ้งปัญหาต่างๆ ของบริษัทฯ จากชุมชน เมื่อถามถึงความกังวลต่อมาตรฐานการดำเนินการด้านความปลอดภัยในชีวิตและทรัพย์สินของบริษัทฯ พบว่า ผู้ตอบแบบสอบถาม ไม่มีความกังวล ร้อยละ 70.0 โดยให้เหตุผลว่า บริษัทฯ มีทั้งมาตรการป้องกันและแก้ไขปัญหาด้านสิ่งแวดล้อมอย่างรัดกุม และบริษัทฯ มีการชี้แจงและประชาสัมพันธ์ข้อมูลข่าวสาร รวมถึงการติดตามตรวจสอบมาตรการด้านสิ่งแวดล้อมอย่างชัดเจน ในส่วนของผู้ตอบแบบสอบถามที่มีความกังวล ร้อยละ 30.0 พบว่า มีความกังวลด้านมาตรฐานความปลอดภัยในชีวิตและทรัพย์สินของบริษัทฯ

#### 7.2.1.4 ทัศนคติและความคิดเห็นเกี่ยวกับการดำเนินการกิจกรรมมวลชนสัมพันธ์

จากการสำรวจการรับทราบหรือเข้าร่วมกิจกรรมมวลชนสัมพันธ์ที่ทางบริษัทฯ ได้จัดขึ้นในปี พ.ศ. 2561 ประชาชนส่วนใหญ่ทราบ และเคยเข้าร่วมต่อกิจกรรมต่างๆ (ร้อยละ 100.0) และแสดงระดับความพึงพอใจ ดังแสดงในรูปที่ 7-4 โดยมีรายละเอียดดังนี้

1) กิจกรรมส่งเสริมสุขภาพชุมชน พบว่า ผู้ตอบแบบสอบถามมีความพึงพอใจต่อกิจกรรม ในระดับดีมาก ร้อยละ 90.0 และในระดับดี ร้อยละ 10.0 ตามลำดับ

2) กิจกรรมเกี่ยวกับการอนุรักษ์สิ่งแวดล้อม เช่น ปลูกป่าชายเลน ปล่องพันธุ์สัตว์น้ำ อนุรักษ์ทำความสะอาดชายหาด เป็นต้น พบว่า ผู้ตอบแบบสอบถามมีความพึงพอใจต่อกิจกรรมในระดับดีมาก ร้อยละ 60.0 ในระดับดี ร้อยละ 30.0 และในระดับปานกลาง ร้อยละ 10.0 ตามลำดับ

3) กิจกรรมเกี่ยวกับการส่งเสริมการศึกษา เช่น การมอบทุนการศึกษาประจำปี กิจกรรมวันเด็กภายในชุมชนและสถานศึกษาในพื้นที่ สนับสนุนกิจกรรมของสถานศึกษาบริเวณใกล้เคียง เป็นต้น พบว่า ผู้ตอบแบบสอบถามมีความพึงพอใจต่อกิจกรรมในระดับดีมาก ร้อยละ 70.0 และในระดับดี ร้อยละ 30.0 ตามลำดับ

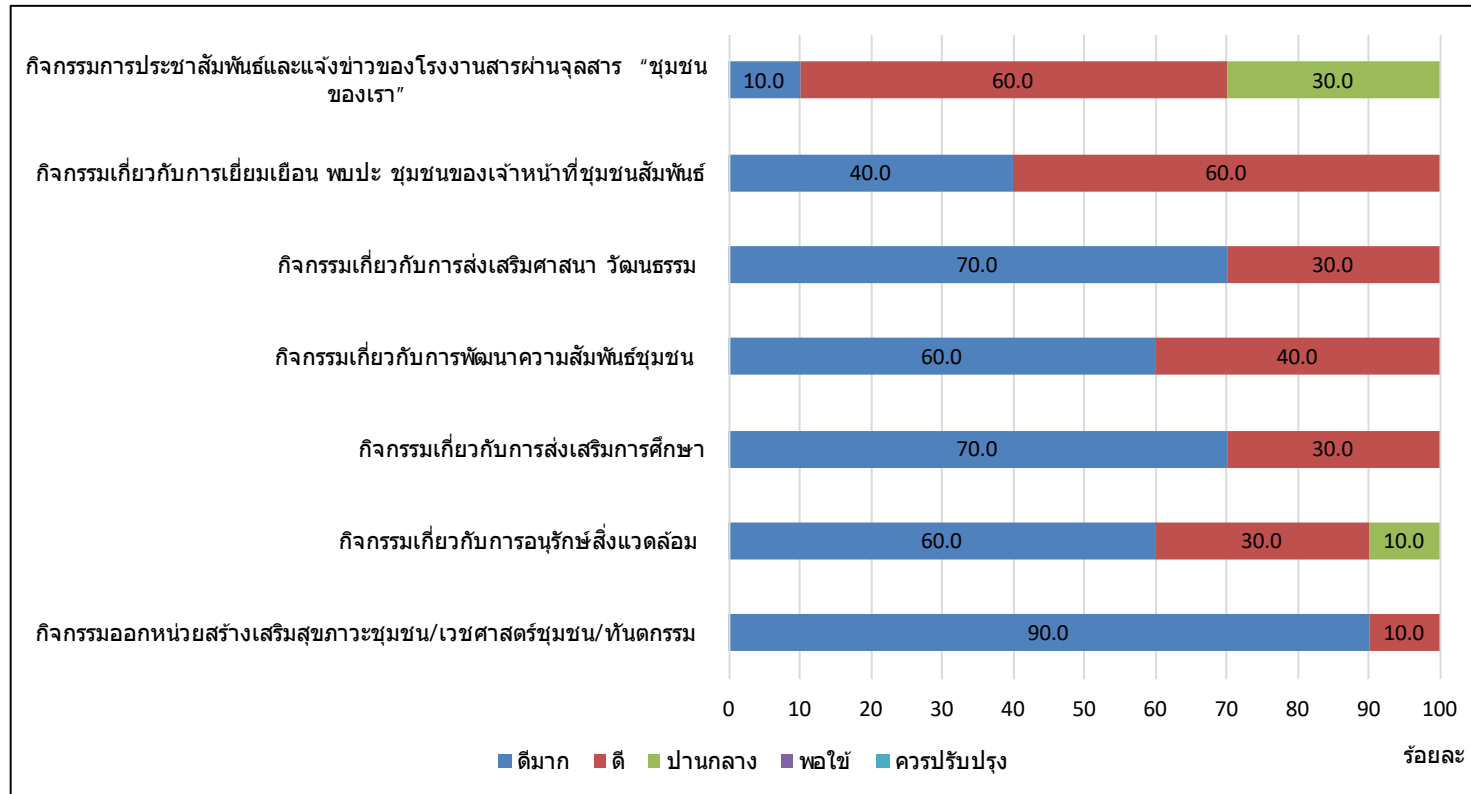
4) กิจกรรมเกี่ยวกับการพัฒนาศักยภาพชุมชน เช่น คณะกรรมการชุมชน-อสม.-เยาวชนศึกษาดูงานด้านสิ่งแวดล้อม ศาสนา วัฒนธรรม เศรษฐกิจ พลังงานและสุขภาพ เป็นต้น พบว่า ผู้ตอบแบบสอบถามมีความพึงพอใจต่อกิจกรรมในระดับดีมาก ร้อยละ 60.0 และในระดับดี ร้อยละ 40.0 ตามลำดับ

5) กิจกรรมเกี่ยวกับการส่งเสริมศาสนา วัฒนธรรม เช่น กิจกรรมทำบุญเนื่องในวันปีใหม่ ประเพณีสงกรานต์ เข้าพรรษา ออกพรรษา ทอดกฐินสามัคคีประจำปี สวดมนต์ทำวัตรเย็นทุกวันพระ เป็นต้น พบว่า ผู้ตอบแบบสอบถามมีความพึงพอใจต่อกิจกรรมในระดับดีมาก ร้อยละ 70.0 และในระดับดี ร้อยละ 30.0 ตามลำดับ

6) กิจกรรมเกี่ยวกับการเยี่ยมเยียน พบปะชุมชนของเจ้าหน้าที่มวลชนสัมพันธ์ พบว่า ผู้ตอบแบบสอบถามมีความพึงพอใจต่อกิจกรรมในระดับดี ร้อยละ 60.0 และในระดับดีมาก ร้อยละ 40.0 ตามลำดับ

7) กิจกรรมเกี่ยวกับการประชาสัมพันธ์และแจ้งข่าวสาร ผ่าน จุลสาร “ชุมชนของเรา” พบว่า ผู้ตอบแบบสอบถามมีความพึงพอใจต่อกิจกรรมในระดับดี ร้อยละ 60.0 ในระดับปานกลาง ร้อยละ 30.0 และในระดับดีมาก ร้อยละ 10.0 ตามลำดับ





รูปที่ 7-4 ร้อยละของระดับความพึงพอใจจากการรับทราบและการเข้าร่วมกิจกรรมการมีส่วนร่วมที่ได้จัดขึ้น  
ของบริษัท ลาบิกซ์ จำกัด ที่ได้จัดขึ้นในปี พ.ศ. 2561 ของกลุ่มหน่วยงานราชการและสถานประกอบการข้างเคียง

กิจกรรมส่งเสริมการมีส่วนร่วมฯ ทั้งหมดที่บริษัทฯ ได้จัดขึ้นในปี พ.ศ. 2561 นั้น ผู้ตอบแบบสอบถามมีความประทับใจกับกิจกรรมทุกกิจกรรม เนื่องจากเป็นกิจกรรมที่ดี มีประโยชน์ต่อชุมชน และควรจัดต่อเนื่องต่อไป ซึ่งกิจกรรมที่ผู้ตอบแบบสอบถามเห็นว่ามีความสำคัญที่สุด ได้แก่ กิจกรรมเกี่ยวกับการส่งเสริมการศึกษา เช่น การมอบทุนการศึกษาประจำปีแก่เด็กนักเรียน การสนับสนุนทุนการศึกษา รวมถึงการสนับสนุนด้านวิชาการแก่สถาบันการศึกษารองลงมา ได้แก่ กิจกรรมส่งเสริมสุขภาพ กิจกรรมเกี่ยวกับการอนุรักษ์สิ่งแวดล้อม เช่น ปลูกป่าชายเลน ปล่อยพันธุ์สัตว์น้ำ อนุรักษ์ทำความสะอาดชายหาด และกิจกรรมเกี่ยวกับการส่งเสริมศาสนา วัฒนธรรม เช่น กิจกรรมเนื่องในวันปีใหม่ ประเพณีสงกรานต์ เข้าพรรษา ออกพรรษา ถวายเทียนพรรษา ทอดกฐินสามัคคีประจำปี สวดมนต์ทำวัตร รวมถึงเป็นองค์กรที่มีนโยบายในการดำเนินธุรกิจควบคู่ไปกับการส่งเสริมการร่วมอนุรักษ์ทรัพยากรธรรมชาติและสิ่งแวดล้อม เป็นต้น

ความเพียงพอของกิจกรรมส่งเสริมการมีส่วนร่วมที่บริษัทฯ จัดขึ้น พบว่า ผู้ตอบแบบสอบถามส่วนใหญ่คิดว่ากิจกรรมส่งเสริมต่างๆ เพียงพอ และคิดว่าควรเพิ่มกิจกรรมส่งเสริมให้แก่โรงเรียนเสนอโครงการตามความต้องการของแต่ละโรงเรียน กิจกรรมเกี่ยวกับการพัฒนาชีวิตของผู้ที่ด้อยโอกาส กิจกรรมทำนุบำรุงศาสนาร่วมกันทั้งกลุ่มไทยออยล์ หน่วยแพทย์เคลื่อนที่ ตรวจสุขภาพเชิงลึก เช่น เอกซเรย์ การประชาสัมพันธ์และส่งเสริมกิจกรรมของหน่วยงาน และกิจกรรมสนับสนุนทุนการศึกษา

#### 7.2.1.5 ข้อเสนอแนะและข้อคิดเห็นต่อการดำเนินบริษัทฯ

ผู้ตอบแบบสอบถามมีความคิดเห็นว่า ปัจจุบันชุมชนได้รับการสนับสนุนจากทางบริษัท ลาบิซ จำกัด ครอบคลุมในหลายด้าน และเห็นว่าควรดำเนินการอย่างต่อเนื่อง ทั้งในด้านการประชาสัมพันธ์กิจกรรม และดำเนินการสนับสนุนชุมชน การร่วมทำกิจกรรมและสนับสนุนร่วมกับชุมชนเพื่อสร้างชุมชนเข้มแข็ง และส่งเสริมงานในชุมชน การเพิ่มทุนการศึกษา การจัดตรวจสุขภาพเฉพาะโรงเรียน ให้ความรู้ด้านจัดการสิ่งแวดล้อม และการเพิ่มกิจกรรมเกี่ยวกับแก้ปัญหาขยะ

### 7.2.2 ผลสำรวจความคิดเห็นของผู้นำชุมชน

#### 7.2.2.1 ข้อมูลทั่วไปของผู้ตอบแบบสอบถาม

ผู้ตอบแบบสอบถามมีตำแหน่งประธานชุมชน รองประธานชุมชน และกรรมการชุมชน มีระยะเวลาในการดำรงตำแหน่งเฉลี่ยประมาณ 10 ปี

#### 7.2.2.2 ข้อมูลสภาพแวดล้อมปัจจุบันของชุมชน

##### ก. ความพึงพอใจต่อสภาพทั่วไปในชุมชน (สภาพแวดล้อม สาธารณูปโภค และคุณภาพชีวิต)

จากการสอบถาม พบว่า ผู้ตอบแบบสอบถามโดยส่วนใหญ่มีความพึงพอใจต่อสภาพทั่วไปในชุมชน ความเป็นอยู่ด้านคุณภาพชีวิตดีขึ้น ในเรื่องของการก่อสร้างมีมากขึ้น จึงต้องช่วยกันดูแลในเรื่องของฝุ่น เสียง และการจราจร ระบบสาธารณูปโภคค่อนข้างดีขึ้น สภาพชุมชนค่อนข้างเป็นชุมชนเมืองมากขึ้น ชุมชนมีความสามัคคีดีพอสมควร มีความพึงพอใจเพราะรัฐและชุมชนร่วมช่วยเหลือนับสนับสนุนกันดี

## ข. สภาพปัญหาต่างๆ ที่สำคัญของชุมชนในปัจจุบัน

### 1) ด้านคุณภาพสิ่งแวดล้อม

จากการสอบถาม พบว่า ภายในชุมชนมีปัญหาเล็กน้อย แต่สภาพรวมดีขึ้น ซึ่งปัญหาด้านคุณภาพสิ่งแวดล้อม ได้แก่ ปัญหามลพิษสะสมทางอากาศ เสียงรบกวน ฝุ่นละอองฟุ้งกระจายจากการจราจรภายในชุมชน และกลิ่นเหม็นจากขยะที่มีปริมาณมากขึ้น เป็นต้น เริ่มมีปัญหการบริหารจัดการด้านสิ่งแวดล้อม เช่น ปริมาณขยะปริมาณรถบรรทุกมากขึ้น และการจราจรที่แออัด

### 2) ด้านระบบสาธารณูปโภค

จากการสอบถาม พบว่า ปัญหาด้านระบบสาธารณูปโภคภายในชุมชน ได้แก่ ปัญหาจากการคมนาคมขนส่งภายในชุมชน การจราจรติดขัดและหนาแน่นมากขึ้นในช่วงเวลาเร่งด่วน ถนนชำรุด มีอุบัติเหตุจากการจราจร ปัญหาไฟฟ้าตกและดับบ่อย เนื่องจากชุมชนมีการขยายตัวของประชากรเพิ่มมากขึ้น ทำให้ไฟฟ้า น้ำประปาไม่เพียงพอต่อความต้องการ เป็นต้น

### 3) ด้านคุณภาพชีวิต

จากการสอบถาม พบว่า คุณภาพชีวิตของคนในชุมชนมีความเป็นอยู่ค่อนข้างเหมือนเดิม เนื่องจากสภาพเศรษฐกิจไม่ดีส่งผลต่อคุณภาพชีวิต ครอบครัวและสุขภาพ มีการเปลี่ยนแปลงเป็นชุมชนเมืองมากขึ้น คนย้ายเข้ามาอยู่มากขึ้น ชุมชนมีความแออัดจากจำนวนประชากรแฝงที่เพิ่มมากขึ้น การดูแลค่อนข้างยาก มีการสะสมของสารพิษทำให้สุขภาพคนในชุมชนแย่ลง เป็นต้น

## 7.2.2.3 การรับทราบข้อมูลข่าวสารจากบริษัทฯ

จากการสำรวจการรับทราบข้อมูลข่าวสารของผู้นำชุมชนเกี่ยวกับการดำเนินงานโครงการผลิตสารตั้งต้นผลิตภัณฑ์ทำความสะอาด ของบริษัท ลาบิกซ์ จำกัด ในประเด็นต่างๆ ดังนี้

การรับทราบกิจกรรมและลักษณะของการดำเนินงานของบริษัทฯ พบว่า ผู้ตอบแบบสอบถามทั้งหมดรับทราบข้อมูลดังกล่าวจากเจ้าหน้าที่ของบริษัทฯ รองลงมา ทราบจากวิทยุ/โทรทัศน์/ป้ายโฆษณา และทราบจากกลุ่มผู้นำชุมชน ตามลำดับ

การรับทราบระบบการป้องกันมลพิษและมาตรการต่างๆ เพื่อลดมลพิษของบริษัทฯ พบว่า ผู้ตอบแบบสอบถามทั้งหมดรับทราบข้อมูลดังกล่าวจากเจ้าหน้าที่ของบริษัทฯ รองลงมา ทราบจากวิทยุ/โทรทัศน์/ป้ายโฆษณาและทราบจากกลุ่มผู้นำชุมชน ตามลำดับ

ส่วนความต้องการทราบหรือข้อมูลที่เห็นว่าควรให้มีการชี้แจงแก่ชุมชนเพิ่มเติมนั้น พบว่า ผู้ตอบแบบสอบถามส่วนใหญ่เห็นว่าต้องการทราบข้อมูลข่าวสารภาพรวมของกลุ่มบริษัทฯ ไทยออยล์โดยมีบางส่วนเห็นว่าควรเพิ่มการประชาสัมพันธ์และลงพื้นที่ในการดำเนินการจัดกิจกรรมต่างๆ ในชุมชนให้มากขึ้น แผนการดำเนินงานในอนาคต การจ้างงาน โดยรูปแบบหรือวิธีการที่เหมาะสมต่อการประชาสัมพันธ์ หรือชี้แจงข่าวสารต่อชุมชนนั้น ผู้ตอบแบบสอบถามส่วนใหญ่เห็นว่า การแจ้งข้อมูลข่าวสารโดยทำจดหมายหรือเอกสารแจ้งต่อชุมชนโดยตรง หรือการแจ้งข้อมูลข่าวสารผ่านผู้นำชุมชนหรือกรรมการชุมชน พร้อมทั้งการแจ้งผ่านจดหมายหรือเอกสารต่อชุมชนโดยตรงผ่านจุลสาร “ชุมชนของเรา”

#### 7.2.2.4 ทศนคติและความคิดเห็นเกี่ยวกับบริษัท

จากการศึกษาทัศนคติและความคิดเห็นด้านผลกระทบจากการดำเนินการของบริษัท ลาบิกซ์ จำกัด ต่อสภาพสิ่งแวดล้อมและคุณภาพชีวิตของคนในชุมชนพบว่า

##### 1) ด้านสภาพแวดล้อม

ผู้ตอบแบบสอบถามส่วนใหญ่เคยเห็นมีการดูแลจัดการที่ดี มีบางส่วนได้รับกลิ่นเหม็นหรือเสียงรบกวนเป็นบางครั้ง ในช่วงสภาพอากาศร้อนมากขึ้น มีมลพิษสะสมเพิ่มขึ้น อย่างไรก็ตาม บริษัท มีการดูแลประสานงานกับชุมชนและเจ้าหน้าที่เข้ามาจัดระบบดี และได้ลงพื้นที่เข้ามาช่วยแก้ไขปัญหาสภาพแวดล้อม

##### 2) ด้านคุณภาพชีวิตของประชาชนในชุมชน

ผู้ตอบแบบสอบถามส่วนใหญ่ มีความคิดเห็นว่าการดำเนินการของบริษัท มีการดูแลชุมชนได้ดี และช่วยพัฒนาชุมชนได้มาก เช่น การจ้างงานคนในพื้นที่

##### 3) การรับทราบ/ได้รับแจ้งเกี่ยวกับปัญหาต่าง ๆ ของบริษัท จากชุมชน

ข้อร้องเรียนเกี่ยวกับปัญหาต่างๆ ของบริษัท พบว่า ผู้ตอบแบบสอบถามทั้งหมดไม่เคยรับเรื่องร้องเรียนปัญหาจากประชาชนในชุมชน เมื่อถามถึงความกังวลต่อมาตรฐานการดำเนินการด้านความปลอดภัยในชีวิตและทรัพย์สินของบริษัท พบว่า ผู้ตอบแบบสอบถามไม่มีความกังวล ร้อยละ 71.4 โดยให้เหตุผลว่า บริษัท มีทั้งมาตรการป้องกันและแก้ไขปัญหาด้านสิ่งแวดล้อมอย่างรัดกุม และบริษัท มีการชี้แจงและประชาสัมพันธ์ข้อมูลข่าวสาร รวมถึงการติดตามตรวจสอบมาตรการด้านสิ่งแวดล้อมอย่างชัดเจน ในส่วนของผู้ตอบแบบสอบถามที่มีความกังวล ร้อยละ 28.6 พบว่า มีความกังวลด้านความปลอดภัยในชีวิตและทรัพย์สินของบริษัท

#### 7.2.2.5 ทศนคติและความคิดเห็นเกี่ยวกับการดำเนินการกิจกรรมมวลชนสัมพันธ์

จากการสำรวจการรับทราบหรือเข้าร่วมกิจกรรมมวลชนสัมพันธ์ที่ทางบริษัท ได้จัดขึ้นในปี พ.ศ. 2561 ผู้นำชุมชนทั้งหมดทราบ และเคยเข้าร่วมต่อกิจกรรมต่างๆ (ร้อยละ 53.8) แสดงระดับความพึงพอใจ ดังนี้

1) กิจกรรมส่งเสริมสุขภาวะชุมชน พบว่า ผู้ตอบแบบสอบถามมีความพึงพอใจต่อกิจกรรม ในระดับดีมาก ร้อยละ 50.0 ในระดับดี ร้อยละ 42.9 และในระดับปานกลาง ร้อยละ 7.1 ตามลำดับ

2) กิจกรรมเกี่ยวกับการอนุรักษ์สิ่งแวดล้อม เช่น ปลูกป่าชายเลน ปล่อยพันธุ์สัตว์น้ำ อนุรักษ์ทำความสะอาดชายหาดทะเล เป็นต้น พบว่า ผู้ตอบแบบสอบถามมีความพึงพอใจต่อกิจกรรมในระดับดีมาก ร้อยละ 50.0 ในระดับดี ร้อยละ 42.9 และในระดับปานกลาง ร้อยละ 7.1 ตามลำดับ

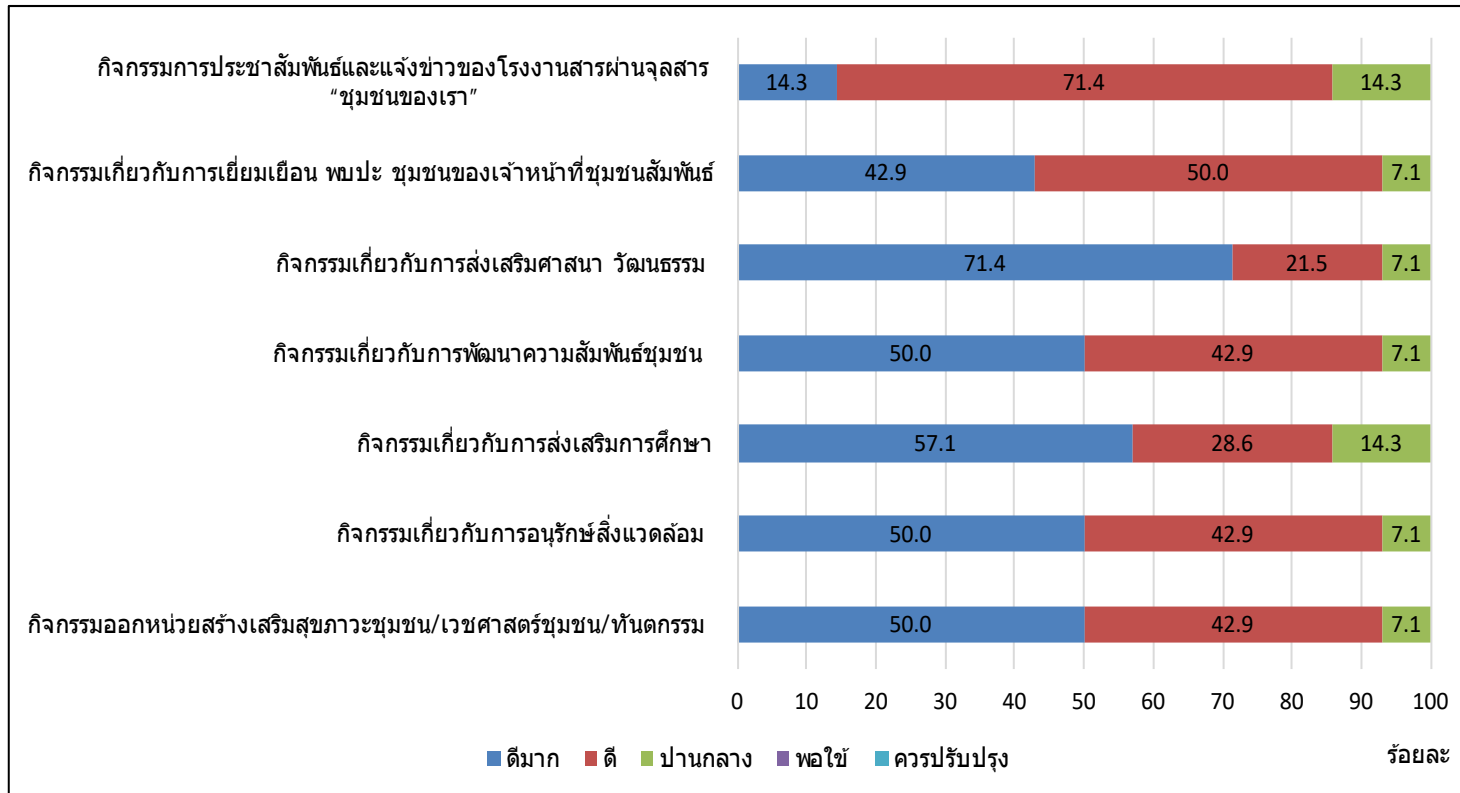
3) กิจกรรมเกี่ยวกับการส่งเสริมการศึกษา เช่น การมอบทุนการศึกษาประจำปี กิจกรรมวันเด็กภายในชุมชนและสถานศึกษาในพื้นที่ สนับสนุนกิจกรรมของสถานศึกษาบริเวณใกล้เคียง เป็นต้น พบว่า ผู้ตอบแบบสอบถามมีความพึงพอใจต่อกิจกรรมในระดับดีมาก ร้อยละ 57.1 ในระดับดี ร้อยละ 28.6 และในระดับปานกลาง ร้อยละ 14.3 ตามลำดับ

4) กิจกรรมเกี่ยวกับการพัฒนาศักยภาพชุมชน เช่น คณะกรรมการชุมชน-อสม.-เยาวชนศึกษาดูงานด้านสิ่งแวดล้อม ศาสนา วัฒนธรรม เศรษฐกิจ พลังงานและสุขภาพ เป็นต้น พบว่า ผู้ตอบแบบสอบถามมีความพึงพอใจต่อกิจกรรมในระดับดีมาก ร้อยละ 50.0 ในระดับดี ร้อยละ 42.9 และในระดับปานกลาง ร้อยละ 7.1 ตามลำดับ

5) กิจกรรมเกี่ยวกับการส่งเสริมศาสนา วัฒนธรรม เช่น กิจกรรมทำบุญเนื่องในวันปีใหม่ ประเพณีสงกรานต์ เข้าพรรษา ออกพรรษา ทอดกฐินสามัคคีประจำปี สวดมนต์ทำวัตรเย็นทุกวันพระ เป็นต้น พบว่า ผู้ตอบแบบสอบถามมีความพึงพอใจต่อกิจกรรมในระดับดีมาก ร้อยละ 71.4 ในระดับดี ร้อยละ 21.5 และในระดับปานกลาง ร้อยละ 7.1 ตามลำดับ

6) กิจกรรมเกี่ยวกับการเยี่ยมเยียน พบปะ ชุมชนของเจ้าหน้าที่มวลชนสัมพันธ์ พบว่า ผู้ตอบแบบสอบถามมีความพึงพอใจต่อกิจกรรมในระดับดี ร้อยละ 50.0 ในระดับดีมาก ร้อยละ 42.9 และในระดับปานกลาง ร้อยละ 7.1 ตามลำดับ

7) กิจกรรมเกี่ยวกับการประชาสัมพันธ์และแจ้งข่าวสาร ผ่าน จุลสาร “ชุมชนของเรา” พบว่า ผู้ตอบแบบสอบถามมีความพึงพอใจต่อกิจกรรมในระดับดี ร้อยละ 71.4 ในระดับดีมากและในระดับปานกลางเท่ากันที่ร้อยละ 14.3 ตามลำดับ



รูปที่ 7-5 ร้อยละของระดับความพึงพอใจจากการรับทราบและการเข้าร่วมกิจกรรมการมีส่วนร่วมที่ได้จัดขึ้น  
ของบริษัท ลาภิภักข์ จำกัด ที่ได้จัดขึ้นในปี พ.ศ. 2561 ของผู้นำชุมชน

### 7.2.2.6 ข้อเสนอแนะและข้อคิดเห็นต่อการดำเนินบริษัท

ผู้ตอบแบบสอบถามมีความคิดเห็นว่า ปัจจุบันชุมชนได้รับการสนับสนุนจากทางบริษัท ลาบิซ จำกัด ครอบคลุมในทุกๆ ด้านแล้ว แต่อย่างไรก็ตาม ยังต้องการให้มีการสนับสนุนเพิ่มเติม ได้แก่ การแจ้งข้อมูลประชาสัมพันธ์เกี่ยวกับการดำเนินกิจกรรมทุกด้านให้ประชาชนทราบอย่างสม่ำเสมอ การให้ความสำคัญและใส่ใจชุมชนที่ห่างออกไป การวางแผนโครงการพัฒนาชุมชนระยะยาว การปรับกิจกรรมให้ตรงกับความต้องการของชุมชน การสนับสนุนการแจกสิ่งของต่างๆ ให้ชุมชน การสนับสนุนทุนการศึกษาให้พอเพียง ส่งเสริมกิจกรรมวันเด็ก วันสงกรานต์ และการสนับสนุนหน่วยงานต่างๆ และเทศบาลสม่ำเสมอ

### 7.2.3 ผลสำรวจความคิดเห็นของประชาชน

#### 7.2.3.1 ข้อมูลทั่วไปของผู้ตอบแบบสอบถาม

ผู้ตอบแบบสอบถามมีสัดส่วนของเพศหญิงมากที่สุด ร้อยละ 66.0 ที่เหลือเป็นเพศชาย ร้อยละ 34.0 สำหรับช่วงอายุของผู้ตอบแบบสอบถามนั้น พบว่าส่วนใหญ่มีอายุระหว่าง 41-50 ปี ร้อยละ 29.3 รองลงมา มีอายุมากกว่า 60 ปี ร้อยละ 28.3 และมีอายุระหว่าง 51-60 ปี ร้อยละ 22.0 ตามลำดับ

สถานภาพของผู้ให้สัมภาษณ์ พบว่า ผู้ตอบแบบสอบถามส่วนใหญ่ มีสถานภาพเป็นเจ้าบ้าน ร้อยละ 52.5 รองลงมา เป็นสมาชิกในครัวเรือน ร้อยละ 35.3 และเป็นผู้อยู่อาศัย ร้อยละ 12.2 ตามลำดับ

ระดับการศึกษาชั้นสูงสุด พบว่า ผู้ตอบแบบสอบถามส่วนใหญ่ จบการศึกษาระดับประถมศึกษา ร้อยละ 47.0 รองลงมา จบการศึกษาระดับมัธยมศึกษาตอนต้นหรือเทียบเท่า ร้อยละ 19.8 และระดับมัธยมศึกษาตอนปลายหรือปวช. ร้อยละ 16.5 ตามลำดับ

ภูมิลำเนาเดิมของผู้ตอบแบบสอบถาม พบว่า ผู้ตอบแบบสอบถามส่วนใหญ่ อยู่อาศัยในชุมชนตั้งแต่เกิด ร้อยละ 59.0 และย้ายมาจากจังหวัดอื่น ร้อยละ 41.0 โดยสาเหตุที่ย้ายมาอยู่อาศัย ผู้ตอบแบบสอบถามส่วนใหญ่ ย้ายมาเพื่อประกอบอาชีพในชุมชน ร้อยละ 68.6 รองลงมา ย้ายตามครอบครัว ร้อยละ 21.4 และแต่งงานกับคนในพื้นที่ ร้อยละ 10.0 ตามลำดับ

การประกอบอาชีพหลักของครอบครัว พบว่า ผู้ตอบแบบสอบถามส่วนใหญ่ ประกอบอาชีพค้าขาย ร้อยละ 30.3 รองลงมา ประกอบอาชีพพนักงานบริษัท/พนักงานโรงงาน ร้อยละ 22.8 และมีอาชีพธุรกิจส่วนตัว ร้อยละ 20.5 ตามลำดับ

เมื่อถามถึงความพอเพียงแก่การครองชีพ พบว่า ผู้ตอบแบบสอบถามส่วนใหญ่ พอใช้และมีเหลือเก็บ ร้อยละ 67.5 รองลงมา พอใช้ แต่ไม่มีเหลือเก็บ ร้อยละ 27.3 ไม่พอใช้ และมีหนี้สิน ร้อยละ 3.0 ไม่พอใช้ แต่ไม่มีหนี้สิน ร้อยละ 2.2 ตามลำดับ

ความพึงพอใจต่อสภาพทั่วไปในชุมชน พบว่า ผู้ตอบแบบสอบถามส่วนใหญ่ มีความพึงพอใจในชุมชนในระดับมาก ร้อยละ 58.5 รองลงมา มีความพึงพอใจในระดับปานกลาง ร้อยละ 21.8 และมีความพึงพอใจในระดับมากที่สุด ร้อยละ 17.0 ตามลำดับ



### 7.2.3.2 การรับทราบข้อมูลเกี่ยวกับการดำเนินงานของบริษัทฯ

จากการสำรวจการรับทราบข้อมูลของประชาชนที่เกี่ยวกับการดำเนินงานของบริษัท ลาบิกันซ์ จำกัด ในประเด็นต่าง ๆ ดังนี้

การรับทราบกิจกรรมและลักษณะของการดำเนินงานของบริษัทฯ พบว่า ผู้ตอบแบบสอบถามส่วนใหญ่ รับทราบข้อมูลดังกล่าว ร้อยละ 91.7 โดยส่วนใหญ่รับทราบจากผู้นำชุมชน ร้อยละ 31.7 รองลงมา ทราบจากเจ้าหน้าที่ของบริษัทฯ ร้อยละ 17.0 และทราบจากวิทยุ/โทรทัศน์/ป้ายโฆษณา ร้อยละ 15.2 ตามลำดับ

การรับทราบระบบการป้องกันมลพิษและมาตรการต่างๆ เพื่อลดมลพิษของบริษัทฯ พบว่า ผู้ตอบแบบสอบถามส่วนใหญ่ทราบข้อมูลดังกล่าว ร้อยละ 85.8 โดยส่วนใหญ่ทราบจากผู้นำชุมชน ร้อยละ 35.1 รองลงมา ทราบจากเจ้าหน้าที่ของบริษัทฯ ร้อยละ 18.3 และทราบจากวิทยุ/โทรทัศน์/ป้ายโฆษณา ร้อยละ 13.3 ตามลำดับ

การรับทราบช่องทางการติดต่อกับบริษัทฯ พบว่า ผู้ตอบแบบสอบถามส่วนใหญ่ ร้อยละ 39.3 ทราบจากศูนย์เรื่องร้องเรียนของโครงการ รองลงมา ทราบผ่านเจ้าหน้าที่ชุมชนสัมพันธ์ ร้อยละ 27.9 และทราบจากหลายช่องทาง ร้อยละ 12.4 ตามลำดับ

รูปแบบหรือวิธีการที่เหมาะสมต่อการประชาสัมพันธ์ หรือชี้แจงข่าวสารต่อชุมชน พบว่า ผู้ตอบแบบสอบถามส่วนใหญ่ต้องการให้แจ้งผ่านจดหมายหรือเอกสารต่อชุมชนโดยตรง รองลงมา แจ้งข้อมูลข่าวสารผ่านผู้นำชุมชน หรือกรรมการชุมชน การชี้แจงจากหลายช่องทาง และแจ้งผ่านทางจุลสาร “ชุมชนของเรา” ตามลำดับ

ข้อมูลที่ต้องการทราบหรือข้อมูล que เห็นว่าควรให้มีการชี้แจงแก่ชุมชน พบว่า ผู้ตอบแบบสอบถามส่วนใหญ่ เห็นว่าข้อมูลที่ได้รับครบถ้วนและเพียงพอแล้ว

### 7.2.3.3 ทัศนคติและความคิดเห็นเกี่ยวกับการดำเนินการของบริษัทฯ

จากการศึกษาทัศนคติและความคิดเห็นด้านผลกระทบจากการดำเนินการของบริษัทฯ ต่อคุณภาพชีวิตและชุมชนในด้านต่างๆ พบว่า ผู้ตอบแบบสอบถามส่วนใหญ่ คือ ร้อยละ 97.0 มีความคิดเห็นว่าการดำเนินการของบริษัทฯ มีการสนับสนุนและส่งเสริมการสืบทอดด้านวัฒนธรรมและประเพณีท้องถิ่น โดยให้ความเห็นว่ามีผลที่ได้รับในระดับมาก คือ ร้อยละ 65.3

รองลงมาผู้ตอบแบบสอบถามส่วนใหญ่ คือ ร้อยละ 94.6 มีความคิดเห็นว่าการดำเนินการดูแลและบริการด้านสาธารณสุขและภาวะสุขภาพมากขึ้น โดยให้ความเห็นว่ามีผลที่ได้รับในระดับมาก คือ ร้อยละ 63.8

และอันดับสาม จากการดำเนินการของบริษัทฯ ผู้ตอบแบบสอบถามส่วนใหญ่ คือ ร้อยละ 93.8 มีความคิดเห็นว่าการเพิ่มโอกาสทางการศึกษา การเรียนรู้และการต่อยอดให้กับลูกหลานในชุมชน โดยให้ความเห็นว่ามีผลที่ได้รับในระดับมาก คือ ร้อยละ 48.0

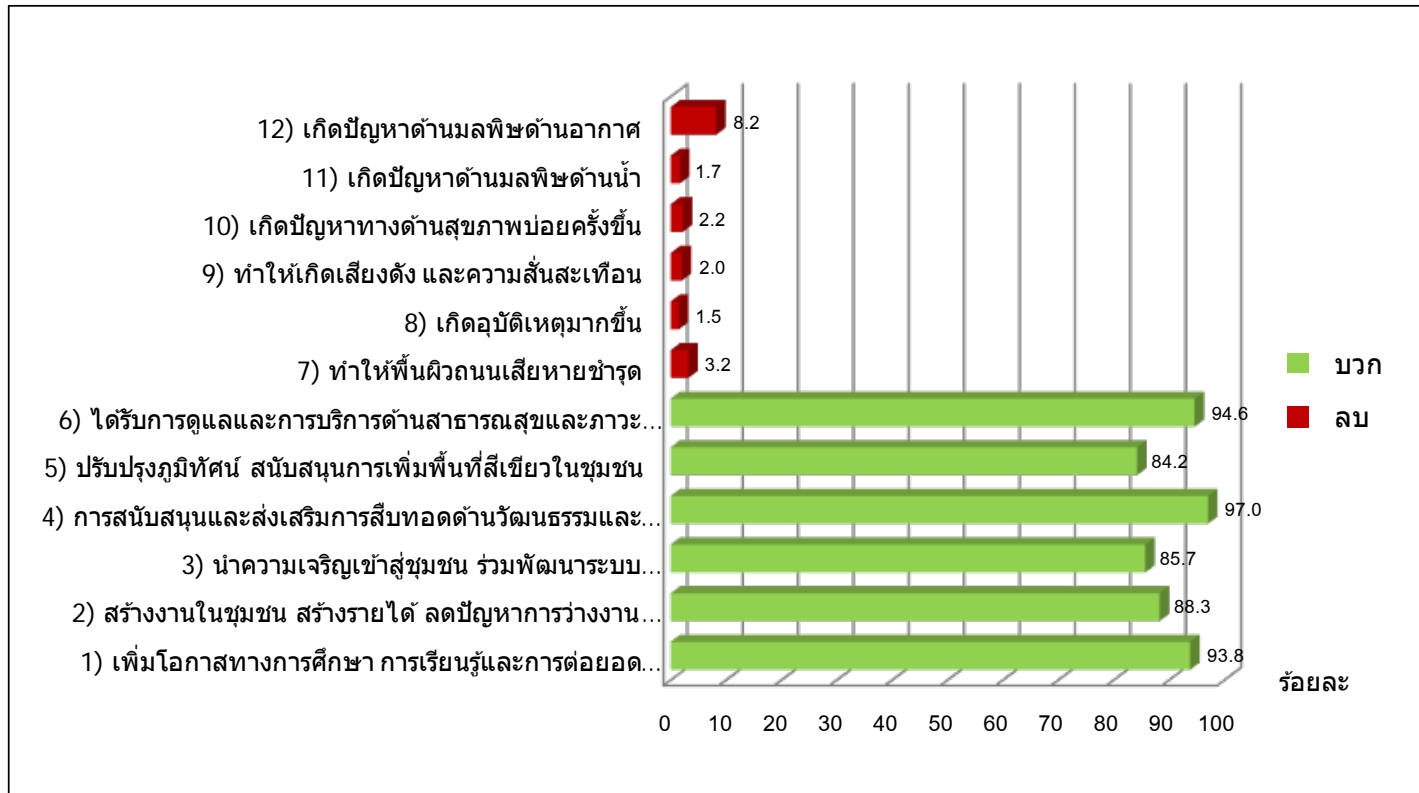
อย่างไรก็ตาม ผู้ตอบแบบสอบถาม ร้อยละ 8.2 เห็นว่าการดำเนินการของบริษัทฯ อาจทำให้เกิดปัญหาด้านมลพิษทางอากาศ และให้ความเห็นว่ามีผลที่ได้รับอยู่ในระดับน้อย ร้อยละ 3.4 ทำให้พื้นผิวนนเสียหายชั่วคราว ร้อยละ 3.2 และให้ความเห็นว่ามีผลที่ได้รับอยู่ในระดับน้อย คือ ร้อยละ 1.4 และผู้ตอบแบบสอบถาม ร้อยละ 2.2 เห็นว่าการดำเนินการของบริษัทฯ อาจทำให้เกิดปัญหาทางด้านสุขภาพบ่อยครั้งขึ้น และให้ความเห็นว่ามีผลที่ได้รับอยู่ในระดับน้อย ร้อยละ 1.2 และส่วนที่เหลือผลที่อาจเกิดขึ้นจากการดำเนินการ รายละเอียดแสดงดังตารางที่ 7-2 และรูปที่ 7-6

**ตารางที่ 7-2**    **ความคิดเห็นด้านสิ่งแวดล้อมที่อาจเกิดขึ้นจากการดำเนินงานของบริษัทฯ**  
**จำแนกตามระดับความรุนแรงในแต่ละประเด็น ปี พ.ศ. 2561**  
**โครงการผลิตสารตั้งต้นผลิตภัณฑ์ทำความสะอาด (ส่วนขยาย ครั้งที่ 1) บริษัท ลาบิซ จำกัด**

ผลที่อาจเกิดขึ้นจากการดำเนินการ	การได้รับผลจากการดำเนินงาน (ร้อยละ)		ระดับผลที่ได้รับ (ร้อยละ)		
	ได้รับ	ไม่ได้รับ	น้อย	ปานกลาง	มาก
1) เพิ่มโอกาสทางการศึกษา การเรียนรู้และการต่อยอดให้กับลูกหลานในชุมชน	93.8	6.2	8.5	37.3	48.0
2) สร้างงานในชุมชน สร้างรายได้ ลดปัญหาการว่างงาน ส่งเสริมอาชีพ และพัฒนาอาชีพให้กับชุมชน	88.3	11.7	12.0	45.5	30.8
3) นำความเจริญเข้าสู่ชุมชน ร่วมพัฒนาระบบสาธารณูปโภคและการคมนาคมขนส่ง	85.7	14.3	7.1	31.3	47.3
4) การสนับสนุนและส่งเสริมการสืบทอดด้านวัฒนธรรม และประเพณีท้องถิ่น	97.0	3.0	5.0	26.7	65.3
5) ปรับปรุงภูมิทัศน์ สนับสนุนการเพิ่มพื้นที่สีเขียวในชุมชน	84.2	15.8	8.2	31.5	44.5
6) ได้รับการดูแลและการบริการด้านสาธารณสุข และภาวะสุขภาพมากขึ้น	94.6	5.4	4.0	26.8	63.8
7) ทำให้พื้นผิวถนนเสียหายชำรุด	3.2	96.8	1.4	1.0	0.8
8) เกิดอุบัติเหตุมากขึ้น	1.5	98.5	0.5	0.0	1.0
9) ทำให้เกิดเสียงดัง และความสั่นสะเทือน	2.0	98.0	1.0	0.5	0.5
10) เกิดปัญหาทางด้านสุขภาพบ่อยครั้งขึ้น	2.2	97.8	1.2	0.2	0.8
11) เกิดปัญหาด้านมลพิษด้านน้ำ	1.7	98.3	1.1	0.3	0.3
12) เกิดปัญหาด้านมลพิษด้านอากาศ	8.2	91.8	3.4	1.8	3.0

ส่วนเรื่องการร้องเรียนเกี่ยวกับปัญหาต่างๆ ของบริษัทฯ ในช่วง 1 ปีที่ผ่านมา พบว่าผู้ตอบแบบสอบถามทั้งหมดไม่เคยร้องเรียน

เมื่อถามถึงความกังวลต่อมาตรฐานการดำเนินการด้านความปลอดภัยในชีวิตและทรัพย์สินของบริษัทฯ พบว่า ผู้ตอบแบบสอบถามส่วนใหญ่ ไม่มีความกังวล ร้อยละ 96.3 โดยให้เหตุผลว่า บริษัทฯ มีมาตรการป้องกันและแก้ไขปัญหาด้านสิ่งแวดล้อมอย่างรัดกุม ร้อยละ 39.0 และบริษัทฯ มีการชี้แจงและประชาสัมพันธ์ข้อมูลข่าวสาร รวมถึงการติดตามตรวจสอบมาตรการด้านสิ่งแวดล้อมอย่างชัดเจน ร้อยละ 10.3 ตามลำดับ ในส่วนของผู้ตอบแบบสอบถามที่มีความกังวล ร้อยละ 3.7 พบว่า ส่วนใหญ่มีความกังวลในด้านสุขภาพ และด้านความปลอดภัย โดยส่วนใหญ่มีความกังวลในระดับปานกลาง และได้ให้ข้อเสนอแนะเพื่อลดความกังวลใจดังกล่าว คือ ควรมีหน่วยแพทย์เคลื่อนที่ประจำ และลงพื้นที่อย่างสม่ำเสมอ และการประชาสัมพันธ์ แนวทางการป้องกันเมื่อเกิดเหตุฉุกเฉิน



รูปที่ 7-6 ร้อยละ ความคิดเห็นด้านสิ่งแวดล้อมที่อาจเกิดขึ้นจากการดำเนินงานของบริษัทฯ  
 จำแนกตามระดับความรุนแรง

#### 7.2.3.4 ทศนคติและความคิดเห็นเกี่ยวกับการดำเนินการกิจกรรมมวลชนสัมพันธ์

จากการสำรวจการรับทราบหรือเข้าร่วมกิจกรรมมวลชนสัมพันธ์ที่ทางบริษัทฯ ได้จัดขึ้นในปี พ.ศ. 2561 ประชาชนส่วนใหญ่ทราบและเคยเข้าร่วมต่อกิจกรรมต่างๆ ร้อยละ 23.5 เคยเป็นบางครั้ง ร้อยละ 68.0 และไม่เคยเข้าร่วมกิจกรรมเลย ร้อยละ 8.5 ดังรูปที่ 7-7 โดยมีรายละเอียดดังนี้

1) กิจกรรมส่งเสริมสุขภาพชุมชน พบว่า ผู้ตอบแบบสอบถามมีความพึงพอใจต่อกิจกรรม ในระดับดีมาก ร้อยละ 52.3 ในระดับดี ร้อยละ 40.9 และในระดับปานกลาง 6.8 ตามลำดับ

2) กิจกรรมเกี่ยวกับการอนุรักษ์สิ่งแวดล้อม เช่น ปลูกป่าชายเลน ปล่อยพันธุ์สัตว์น้ำ อนุรักษ์ทำความสะอาดชายหาด เป็นต้น พบว่า ผู้ตอบแบบสอบถามมีความพึงพอใจต่อกิจกรรมในระดับดีมาก 47.1 ในระดับดี ร้อยละ 44.0 ในระดับปานกลาง ร้อยละ 8.9 ตามลำดับ

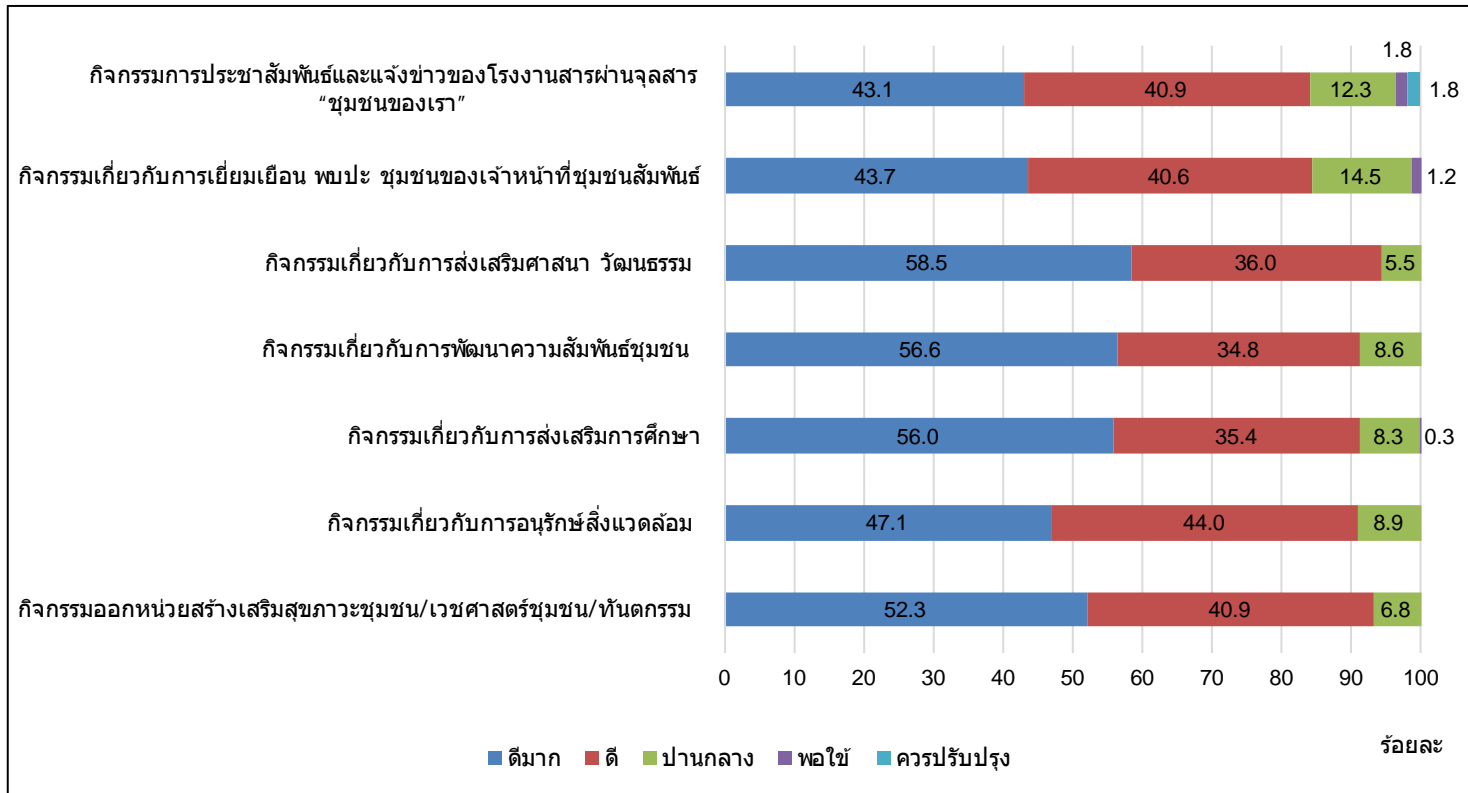
3) กิจกรรมเกี่ยวกับการส่งเสริมการศึกษา เช่น การมอบทุนการศึกษาประจำปี กิจกรรมวันเด็กภายในชุมชนและสถานศึกษาในพื้นที่ สนับสนุนกิจกรรมของสถานศึกษาบริเวณใกล้เคียง เป็นต้น พบว่า ผู้ตอบแบบสอบถามมีความพึงพอใจต่อกิจกรรมในระดับดีมาก ร้อยละ 56.0 ในระดับดี ร้อยละ 35.4 ในระดับปานกลาง ร้อยละ 8.3 และในระดับพอใช้ ร้อยละ 0.3 ตามลำดับ

4) กิจกรรมเกี่ยวกับการพัฒนาศักยภาพชุมชน เช่น คณะกรรมการชุมชน-อสม.-เยาวชนศึกษาดูงานด้านสิ่งแวดล้อม ศาสนา วัฒนธรรม เศรษฐกิจ พลังงานและสุขภาพ เป็นต้น พบว่า ผู้ตอบแบบสอบถามมีความพึงพอใจต่อกิจกรรมในระดับดีมาก ร้อยละ 56.6 ในระดับดี ร้อยละ 34.8 และในระดับปานกลาง ร้อยละ 8.6 ตามลำดับ

5) กิจกรรมเกี่ยวกับการส่งเสริมศาสนา วัฒนธรรม เช่น กิจกรรมทำบุญเนื่องในวันปีใหม่ ประเพณีสงกรานต์ เข้าพรรษา ออกพรรษา ทอดกฐินสามัคคีประจำปี สวดมนต์ทำวัตรเย็นทุกวันพระ เป็นต้น พบว่า ผู้ตอบแบบสอบถามมีความพึงพอใจต่อกิจกรรมในระดับดีมาก ร้อยละ 58.5 ในระดับดี ร้อยละ 36.0 และในระดับปานกลาง ร้อยละ 5.5 ตามลำดับ

6) กิจกรรมเกี่ยวกับการเยี่ยมเยียน พบปะ ชุมชนของเจ้าหน้าที่มวลชนสัมพันธ์ พบว่า ผู้ตอบแบบสอบถามมีความพึงพอใจต่อกิจกรรมในระดับดีมาก 43.7 ในระดับดี ร้อยละ 40.6 ในระดับปานกลาง ร้อยละ 14.5 และในระดับพอใช้ ร้อยละ 1.2 ตามลำดับ

7) กิจกรรมเกี่ยวกับการประชาสัมพันธ์และแจ้งข่าวสาร ผ่าน จุลสาร “ชุมชนของเรา” พบว่า ผู้ตอบแบบสอบถามมีความพึงพอใจต่อกิจกรรมในระดับดีมาก 43.1 ในระดับดี ร้อยละ 40.9 ในระดับปานกลาง ร้อยละ 12.3 ในระดับพอใช้และในระดับควรปรับปรุงเท่ากันที่ ร้อยละ 1.8 ตามลำดับ



รูปที่ 7-7 ร้อยละ ระดับความพึงพอใจจากการรับทราบและการเข้าร่วมกิจกรรมการมีส่วนร่วม  
ที่ได้จัดขึ้นในปี พ.ศ. 2561 ของกลุ่มตัวอย่างประชาชนในชุมชนเป้าหมาย

### 7.2.3.5 ข้อเสนอแนะและข้อคิดเห็นต่อการดำเนินงานของบริษัทฯ

ผู้ตอบแบบสอบถามอยากให้บริษัทฯ ดูแลเรื่องความปลอดภัย มาตรการป้องกันในกระบวนการผลิต ในส่วนของข้อเสนอแนะและข้อคิดเห็นเพิ่มเติมของผู้ตอบแบบสอบถาม พบว่า ผู้ตอบแบบสอบถามต้องการให้บริษัทฯ สนับสนุนทุนการศึกษาแก่เยาวชน และควรมีการจัดประชุมเดือนละ 1 ครั้ง เพื่อสำรวจความคิดเห็นของประชาชน

## 7.3 สรุปผลการติดตามตรวจสอบด้านเศรษฐกิจ-สังคม และการมีส่วนร่วมของประชาชน

### 7.3.1 สรุปผลการสำรวจความคิดเห็น

จากการติดตามตรวจสอบด้านเศรษฐกิจ-สังคม และการมีส่วนร่วมของประชาชน โดยการสอบถามทัศนคติของผู้แทนจากหน่วยงานราชการในพื้นที่ 7 หน่วยงานและสถานประกอบการข้างเคียง การสอบถามทัศนคติของผู้นำชุมชน และการสอบถามประชาชนโดยรอบพื้นที่บริษัท 14 ชุมชน ประกอบด้วย ชุมชนบ้านอ่าวอุดม ชุมชนบ้านปากทางอ่าวอุดม (ตลาดอ่าวอุดม) ชุมชนบ้านทุ่ง ชุมชนบ้านแหลมฉิมบึง ชุมชนบ้านเขาน้ำซับ ชุมชนบ้านชากยายจิ้น ชุมชนวัดมโนรม ชุมชนทุ่งกรด ชุมชนชากกระโปก ชุมชนบ้านห้วยเล็ก ชุมชนหัวคันทด ชุมชนบ้านนาเก่า ชุมชนบ้านนาใหม่ และชุมชนบ้านแหลมทอง ภายในพื้นที่เทศบาลนครแหลมฉิมบึง รวมจำนวน 400 ตัวอย่าง ซึ่งได้ดำเนินการสำรวจภาคสนามระหว่าง วันที่ 13-17 กันยายน พ.ศ. 2561 สรุปได้ว่า เมื่อสอบถามเรื่องข้อมูลข่าวสารของบริษัทฯ พบว่า ผู้ตอบแบบสอบถามส่วนใหญ่รู้จักการดำเนินงานของ บริษัท ลาบิกซ์ จำกัด ทั้งเรื่องของระบบป้องกันมลพิษของบริษัทฯ และมาตรการป้องกันและแก้ไขผลกระทบสิ่งแวดล้อมของบริษัทฯ จากหลายช่องทาง เช่น จากผู้นำชุมชน เจ้าหน้าที่บริษัทฯ เป็นต้น นอกจากนี้ ผู้ตอบแบบสอบถามส่วนใหญ่ทราบช่องทางการติดต่อกับบริษัทฯ ผ่านทางเจ้าหน้าที่ชุมชนสัมพันธ์ และศูนย์รับเรื่องของบริษัทฯ และผู้นำชุมชน ดังนั้น จึงต้องการให้บริษัทฯ มีการประชาสัมพันธ์เกี่ยวกับรายละเอียดกิจกรรมของบริษัทฯ ผ่านจดหมายหรือเอกสารต่อหน่วยงานโดยตรง ผ่านทางผู้นำชุมชน หรือกรรมการชุมชน ผ่านจดหมายหรือแจ้งต่อชุมชนโดยตรง และผ่านจุลสาร “ชุมชนของเรา”

ส่วนผลการรับทราบหรือเข้าร่วมกิจกรรมส่งเสริมการมีส่วนร่วมฯ กับบริษัทฯ ลาบิกซ์ จำกัด ของผู้ตอบแบบสอบถามนั้น พบว่า ผู้ตอบแบบสอบถามรับทราบกิจกรรมที่จัดขึ้นทั้งหมด โดยมี กิจกรรมเกี่ยวกับการสนับสนุนและส่งเสริมสุขภาพ เป็นกิจกรรมที่ได้ร่วมกิจกรรมมากที่สุด รองมาคือ กิจกรรมการส่งเสริมศาสนา วัฒนธรรม และกิจกรรมส่งเสริมการศึกษา ทั้งนี้ ผู้ตอบแบบสอบถามต้องการให้มีการจัดกิจกรรมต่อเนื่องทุกๆ กิจกรรม เนื่องจากเป็นประโยชน์ต่อคนในชุมชน และส่งเสริมกิจกรรมพัฒนาทำความสะอาดชุมชน เป็นต้น

เมื่อสอบถามถึงความคิดเห็นเกี่ยวกับผลกระทบด้านสิ่งแวดล้อม เศรษฐกิจและสังคม จากบริษัทฯ ผู้ตอบแบบสอบถามส่วนใหญ่เห็นว่า บริษัทฯ ก่อให้เกิดผลกระทบด้านบวก คือชุมชนได้รับการสนับสนุนจากบริษัทฯ ในการสนับสนุนและส่งเสริมการสืบทอดด้านวัฒนธรรมและประเพณีท้องถิ่น การดูแลและการบริการด้านสาธารณสุขและภาวะสุขภาวะชุมชนมากขึ้น และนำความเจริญเข้าสู่ชุมชน เพิ่มโอกาสทางการศึกษา การเรียนรู้และการต่อยอดให้กับลูกหลานในชุมชน แต่อย่างไรก็ตาม ชุมชนยังเห็นว่ากิจกรรมของบริษัทฯ อาจจะทำให้เกิดผลกระทบทำให้เกิดปัญหาด้านมลพิษทางอากาศ ทำให้เกิดปัญหาด้านสุขภาพบ่อยครั้งขึ้น ทำให้พื้นที่ผิวถนนชำรุดเสียหาย นอกจากนั้นในรอบปีที่ผ่านมา ผู้ตอบแบบสอบถามทุกคนยังไม่เคยร้องเรียนปัญหาต่างๆ ของบริษัทฯ เมื่อสอบถามถึงความกังวลต่อมาตรฐานการดำเนินการด้านความปลอดภัยในชีวิตและทรัพย์สินของบริษัทฯ พบว่า ผู้ตอบแบบสอบถามส่วนใหญ่ไม่มีความกังวล ในส่วนประเด็นของผู้ตอบแบบสอบถามที่มีความกังวล พบว่า ส่วนใหญ่มีความกังวลในด้านสุขภาพ

โดยส่วนใหญ่มีความกังวลในระดับมาก และเมื่อสอบถามถึงความพึงพอใจในภาพรวมต่อการดำเนินงานของบริษัท ลาบิกซ์ จำกัด พบว่า ผู้ตอบแบบสอบถามส่วนใหญ่ พึงพอใจในการดำเนินงานระดับปานกลาง และพึงพอใจระดับน้อย ตามลำดับ

สำหรับข้อเสนอแนะอื่นๆ ผู้ตอบแบบสอบถามได้เพิ่มเติมข้อเสนอแนะทั้งด้านสิ่งแวดล้อม สาธารณูปโภค และคุณภาพชีวิต โดยต้องการให้บริษัทฯ ดูแลภายในชุมชน และช่วยพัฒนาชุมชน แต่ในภาพรวมชุมชนมีอาการทางระบบหายใจมากขึ้น และการประชาสัมพันธ์กิจกรรมที่มีประโยชน์ต่อชุมชนและอย่างต่อเนื่อง

### 7.3.2 ข้อเสนอแนะ

จากการดำเนินงานติดตามตรวจสอบด้านเศรษฐกิจ-สังคม และการมีส่วนร่วมของประชาชน และผลที่ได้รับที่ปรึกษาหารือข้อเสนอแนะดังนี้

- 1) กิจกรรมที่ดำเนินเพื่อพัฒนาชุมชน ควรดำเนินการอย่างต่อเนื่อง สม่ำเสมอ รักษามาตรฐาน เพื่อเป็นแบบอย่างแก่บริษัทฯ อุตสาหกรรมอื่นๆ ในชุมชน
- 2) ข้อเสนอแนะจากชุมชนควรใช้เป็นแนวทางในการริเริ่มกิจกรรมเพื่อชุมชนต่อไป เช่น สนับสนุนการสร้างสนามกีฬาฟุตบอล การส่งจุลสารดำเนินการส่งให้ทุกเดือน ควรเน้นการดูแลชุมชน และสิ่งแวดล้อมอย่างต่อเนื่อง การให้ความสำคัญและใส่ใจชุมชนที่ห่างออกไป การวางแผนโครงการพัฒนาชุมชนระยะยาว การปรับกิจกรรมให้ตรงกับความต้องการของชุมชน การสนับสนุนการแจกสิ่งของต่างๆ ให้ชุมชน การสนับสนุนทุนการศึกษาให้พอเพียง ส่งเสริมกิจกรรมวันเด็ก วันสงกรานต์ และการสนับสนุนหน่วยงานต่างๆ และเทศบาลสม่ำเสมอ ควรมีการสนับสนุนด้านสาธารณสุขมากขึ้น ตลอดจนควรมีการประชาสัมพันธ์ให้ชุมชนมีส่วนร่วม และกิจกรรมต่างๆ ให้ทั่วถึงกันในชุมชน โดยประชาสัมพันธ์ผ่านผู้นำชุมชน หน่วยงานราชการ เป็นต้น

## 7.4 เปรียบเทียบผลการศึกษาคำคิดเห็นของประชาชน ระหว่างปี พ.ศ. 2559-2561

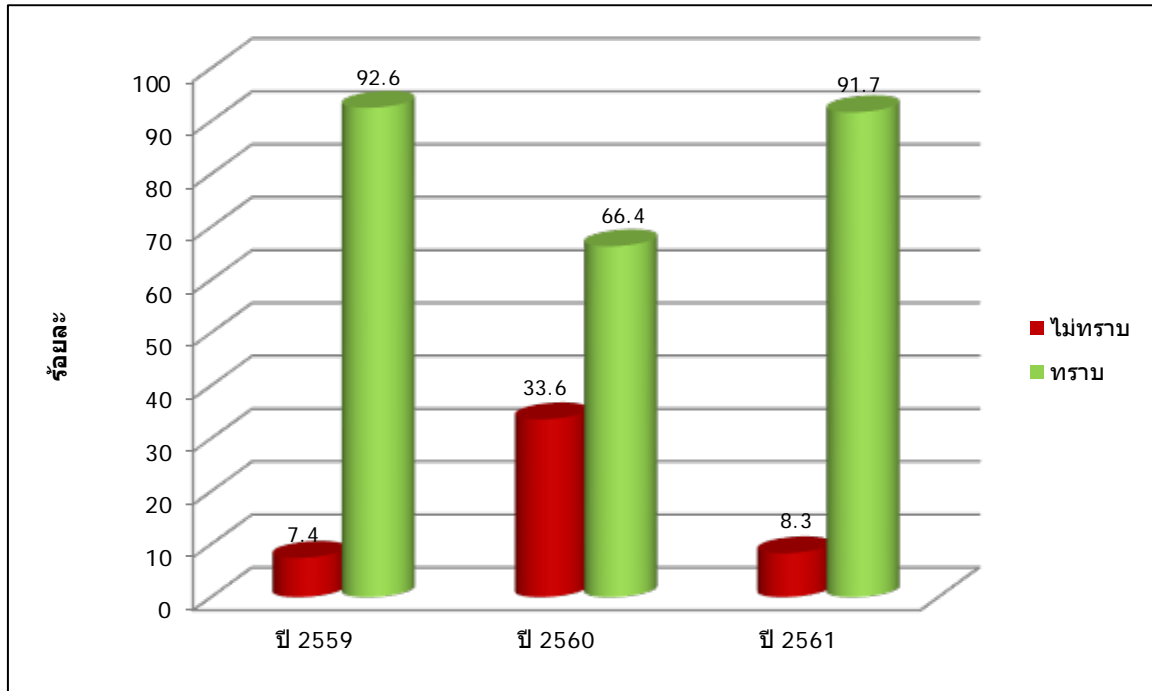
บริษัทที่ปรึกษาได้ดำเนินการเปรียบเทียบความคิดเห็นของประชาชนในพื้นที่ศึกษาของบริษัทฯ ตั้งแต่ พ.ศ. 2559 ถึง พ.ศ. 2561 ซึ่งสรุปผลการศึกษา ได้ดังนี้

### 7.4.1 การรับทราบข้อมูลข่าวสารและการประชาสัมพันธ์เกี่ยวกับกิจกรรมและลักษณะของการดำเนินงาน ของบริษัท ลาบิกซ์ จำกัด ระหว่างปี พ.ศ. 2559-2561

- ปี พ.ศ. 2559 : ประชาชนในชุมชนส่วนใหญ่ตอบว่าทราบ ร้อยละ 92.6 และตอบไม่ว่าทราบ ร้อยละ 7.4 แหล่งข้อมูลที่ทราบจากผู้นำชุมชน ร้อยละ 49.4 รองลงมา ทราบจากเจ้าหน้าที่ของบริษัทฯ ร้อยละ 19.3 และทราบจากคนในครอบครัวหรือเพื่อนบ้าน ร้อยละ 14.7 ตามลำดับ
- ปี พ.ศ. 2560 : ประชาชนในชุมชนส่วนใหญ่ตอบว่าทราบ ร้อยละ 66.4 และตอบไม่ว่าทราบ ร้อยละ 33.6 แหล่งข้อมูลส่วนใหญ่รับทราบจากผู้นำชุมชน ร้อยละ 44.3 รองลงมา ทราบจากวิทยุ/โทรทัศน์/ป้ายโฆษณา ร้อยละ 19.3 และทราบจากคนในครอบครัวหรือเพื่อนบ้าน ร้อยละ 15.0 ตามลำดับ



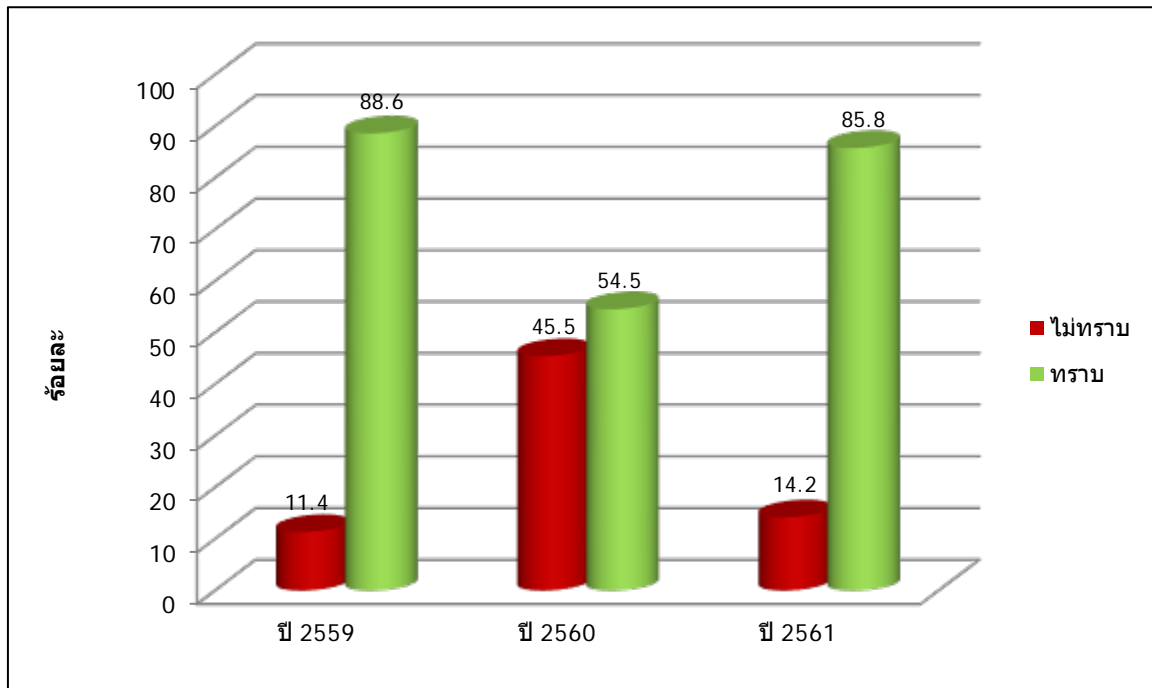
- ปี พ.ศ. 2561 : ประชาชนในชุมชนส่วนใหญ่ตอบว่าทราบ ร้อยละ 91.7 และตอบไม่ว่าทราบ ร้อยละ 8.3 แหล่งข้อมูลส่วนใหญ่รับทราบจากผู้นำชุมชน ร้อยละ 31.7 รองลงมา ทราบจากเจ้าหน้าที่ของบริษัทฯ ร้อยละ 17.0 และทราบจากวิทยุโทรทัศน์/ป้ายโฆษณา ร้อยละ 15.2 ตามลำดับ ดังรูปที่ 7-8



รูปที่ 7-8 ร้อยละการเปรียบเทียบการรับรู้ข้อมูลข่าวสาร และการประชาสัมพันธ์เกี่ยวกับกิจกรรมและลักษณะของการดำเนินงาน ของบริษัท ลามิกซ์ จำกัด ระหว่างปี พ.ศ. 2559-2561

#### 7.4.2 การรับทราบข้อมูลข่าวสารและการประชาสัมพันธ์เกี่ยวกับการป้องกันและแก้ไขผลกระทบของ บริษัท ลามิกซ์ จำกัด ระหว่างปี พ.ศ. 2559-2561

- ปี พ.ศ. 2559 : ประชาชนในชุมชนส่วนใหญ่ตอบว่าทราบ ร้อยละ 88.6 และตอบไม่ว่าทราบ ร้อยละ 11.4 แหล่งข้อมูลที่ทราบจากผู้นำชุมชน ร้อยละ 47.7 รองลงมาทราบจากคนในครอบครัวหรือเพื่อนบ้าน ร้อยละ 15.8 และทราบจากเจ้าหน้าที่ของบริษัทฯ ร้อยละ 15.6 ตามลำดับ
- ปี พ.ศ. 2560 : ประชาชนในชุมชนส่วนใหญ่ตอบว่าทราบ ร้อยละ 54.5 และตอบไม่ว่าทราบ ร้อยละ 45.5 แหล่งข้อมูลที่ทราบจากผู้นำชุมชน ร้อยละ 48.7 รองลงมาทราบจากวิทยุโทรทัศน์/ป้ายโฆษณา ร้อยละ 20.8 และทราบจากคนในครอบครัว/เพื่อนบ้าน ร้อยละ 13.1 ตามลำดับ
- ปี พ.ศ. 2561 : ประชาชนในชุมชนส่วนใหญ่ตอบว่าทราบ ร้อยละ 85.8 และตอบไม่ว่าทราบ ร้อยละ 14.2 แหล่งข้อมูลที่ทราบจากผู้นำชุมชน ร้อยละ 35.1 รองลงมาทราบจากเจ้าหน้าที่ของบริษัทฯ ร้อยละ 18.3 และทราบจากวิทยุโทรทัศน์/ป้ายโฆษณา ร้อยละ 13.3 ตามลำดับ ดังรูปที่ 7-9



รูปที่ 7-9 ร้อยละการเปรียบเทียบการรับรู้ข้อมูลข่าวสาร และการประชาสัมพันธ์เกี่ยวกับการป้องกันและแก้ไขผลกระทบ ของบริษัท ลาบิกซ์ จำกัด ระหว่างปี พ.ศ. 2559-2561

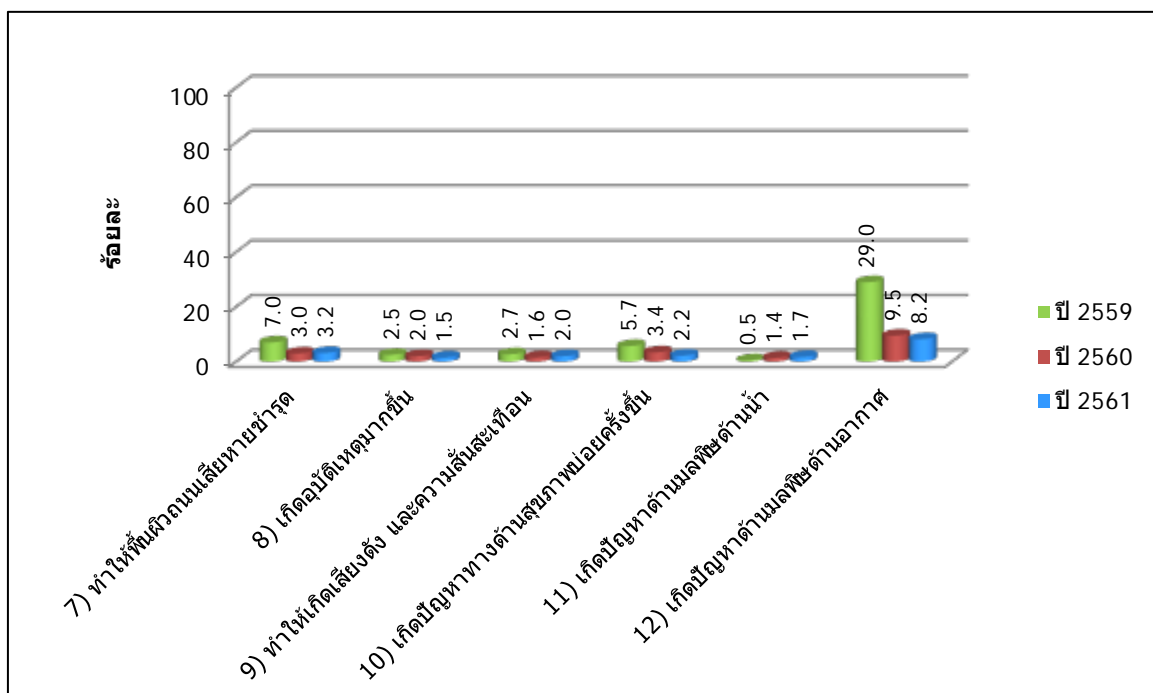
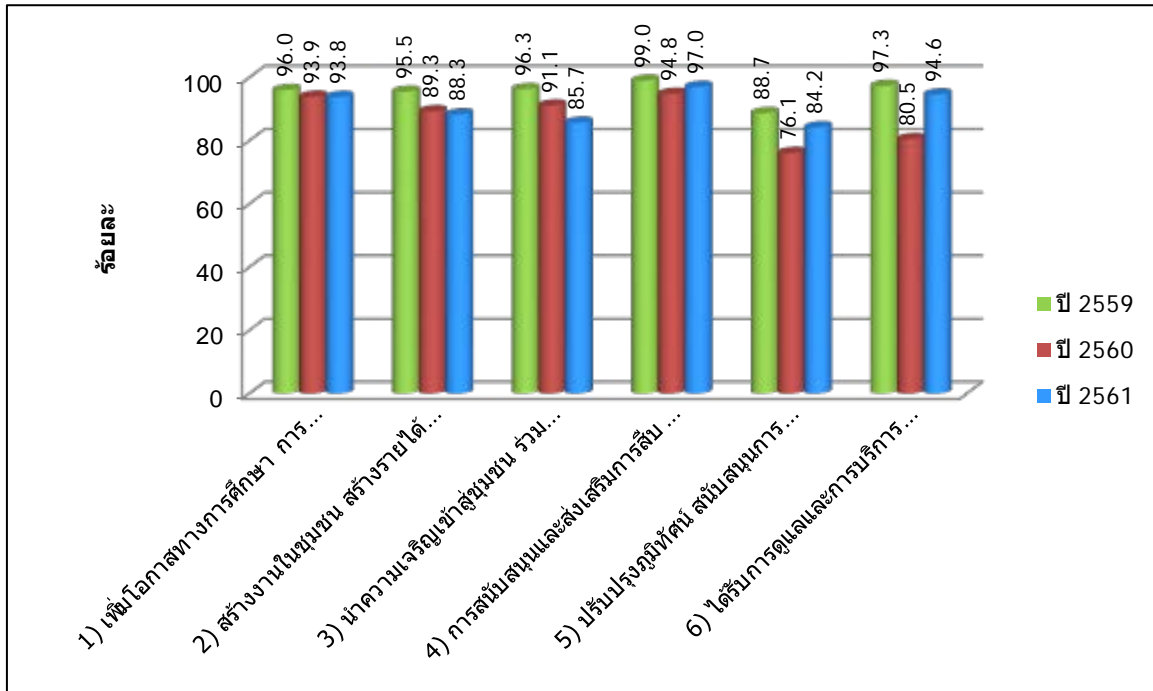
#### 7.4.3 ทศนคติและความคิดเห็นของประชาชนเกี่ยวกับการดำเนินการ ของบริษัท ลาบิกซ์ จำกัด ระหว่างปี พ.ศ. 2559-2561

- ปี พ.ศ. 2559 : ผู้ตอบแบบสอบถามส่วนใหญ่มีความคิดเห็นว่าการดำเนินการของบริษัทฯ ร้อยละ 99.0 มีความคิดเห็นว่าการดำเนินการของบริษัทฯ มีการสนับสนุนและส่งเสริมการสืบทอดด้านวัฒนธรรมและประเพณีท้องถิ่น โดยให้ความเห็นว่ามีผลที่ได้รับในระดับที่มากที่สุด คือ ร้อยละ 48.5 รองลงมา ผู้ตอบแบบสอบถามส่วนใหญ่ คือ ร้อยละ 97.3 มีความคิดเห็นว่าการดำเนินการของบริษัทฯ ส่งผลให้ได้รับการดูแลและการบริการด้านสาธารณสุขและภาวะสุขภาพมากขึ้น โดยให้ความเห็นว่ามีผลที่ได้รับในระดับปานกลาง คือ ร้อยละ 54.0 และอันดับสาม จากการดำเนินการของบริษัทฯ ผู้ตอบแบบสอบถามส่วนใหญ่ คือ ร้อยละ 96.3 มีความคิดเห็นว่าการดำเนินการของบริษัทฯ นำความเจริญเข้าสู่ชุมชน ร่วมพัฒนาระบบสาธารณสุขภาค และการคมนาคมขนส่งเท่ากัน โดยให้ความเห็นว่ามีผลที่ได้รับในระดับที่ปานกลาง คือ ร้อยละ 54.3 อย่างไรก็ตาม ผู้ตอบแบบสอบถามบางส่วนเห็นว่าการดำเนินการของบริษัทฯ อาจทำให้เกิดปัญหาด้านมลพิษทางอากาศ ทำให้พื้นผิวถนนเสียหายชำรุด และอาจทำให้เกิดปัญหาทางด้านสุขภาพบ่อยครั้งขึ้น

- ปี พ.ศ. 2560 : ผู้ตอบแบบสอบถามส่วนใหญ่มีความคิดเห็นว่าการดำเนินการของบริษัทฯ พบว่า ผู้ตอบแบบสอบถามส่วนใหญ่ คือ ร้อยละ 94.8 มีความคิดเห็นว่าการดำเนินการของบริษัทฯ มีการสนับสนุนและส่งเสริมการสืบทอดด้านวัฒนธรรมและประเพณีท้องถิ่น โดยให้ความเห็นว่ามีผลที่ได้รับในระดับปานกลาง คือ ร้อยละ 52.0 รองลงมา ผู้ตอบแบบสอบถามส่วนใหญ่ คือ ร้อยละ 93.9 มีความคิดเห็นว่าการดำเนินการของบริษัทฯ ส่งผลให้มีการเพิ่มโอกาสทางการศึกษา การเรียนรู้และการต่อยอดให้กับลูกหลาน โดยให้ความเห็นว่ามีผลที่ได้รับในระดับปานกลาง คือ ร้อยละ 55.4 และ

อันดับสาม จากการดำเนินการของบริษัทฯ ผู้ตอบแบบสอบถามส่วนใหญ่ คือ ร้อยละ 91.1 มีความคิดเห็นว่า นำความเจริญเข้าสู่ชุมชน ร่วมพัฒนาระบบสาธารณสุขปลอดภัยและการคมนาคมขนส่ง โดยให้ความเห็นว่ามีผลที่ได้รับในระดับที่ปานกลาง คือ ร้อยละ 49.6 อย่างไรก็ตาม ผู้ตอบแบบสอบถามบางส่วนเห็นว่าการดำเนินการของบริษัทฯ อาจทำให้เกิดปัญหาด้านมลพิษทางอากาศ ทำให้เกิดปัญหาทางด้านสุขภาพบ่อยครั้งขึ้น และทำให้พื้นผิวถนนเสียหายชำรุด

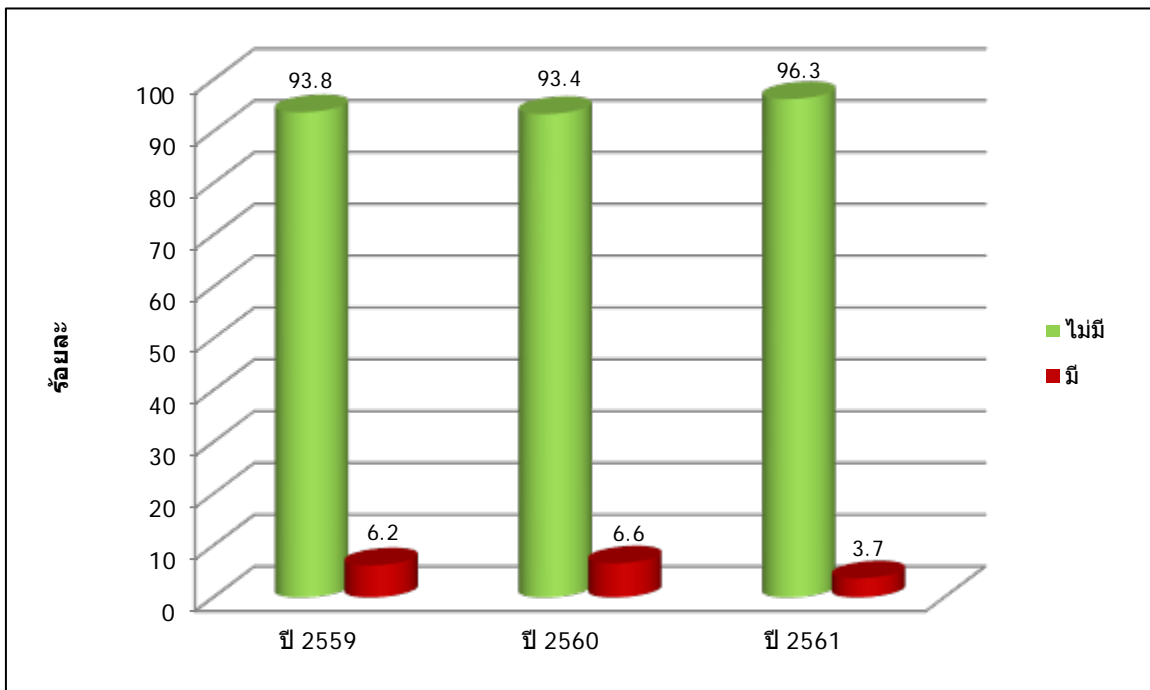
- ปี พ.ศ. 2561 : ผู้ตอบแบบสอบถามส่วนใหญ่คือ ร้อยละ 97.0 มีความคิดเห็นว่า การดำเนินการของบริษัทฯ มีการสนับสนุนและส่งเสริมการสืบทอดด้านวัฒนธรรมและประเพณีท้องถิ่น โดยให้ความเห็นว่ามีผลที่ได้รับในระดับที่มาก คือ ร้อยละ 65.3 รองลงมาผู้ตอบแบบสอบถามส่วนใหญ่ คือ ร้อยละ 94.6 มีความคิดเห็นว่า ส่งผลให้ได้รับการดูแลและการบริการด้านสาธารณสุขและภาวะสุขภาพมากขึ้น โดยให้ความเห็นว่ามีผลที่ได้รับในระดับมาก คือ ร้อยละ 63.8 และอันดับสาม จากการดำเนินการของบริษัทฯ ผู้ตอบแบบสอบถามส่วนใหญ่ คือ ร้อยละ 93.8 มีความคิดเห็นว่า เพิ่มโอกาสทางการศึกษา การเรียนรู้และการต่อยอดให้กับลูกหลานในชุมชน โดยให้ความเห็นว่ามีผลที่ได้รับในระดับมาก คือ ร้อยละ 48.0 อย่างไรก็ตาม ผู้ตอบแบบสอบถาม ร้อยละ 8.2 เห็นว่าการดำเนินการของบริษัทฯ อาจทำให้เกิดปัญหาด้านมลพิษทางอากาศ และให้ความเห็นว่ามีผลที่ได้รับอยู่ในระดับน้อย ร้อยละ 3.4 ทำให้พื้นผิวถนนเสียหายชำรุด ร้อยละ 3.2 และให้ความเห็นว่ามีผลที่ได้รับอยู่ในระดับน้อย คือ ร้อยละ 1.4 และผู้ตอบแบบสอบถาม ร้อยละ 2.2 เห็นว่าการดำเนินการของบริษัทฯ อาจทำให้เกิดปัญหาทางด้านสุขภาพบ่อยครั้งขึ้น และให้ความเห็นว่ามีผลที่ได้รับอยู่ในระดับน้อย ร้อยละ 1.2 ดังรูปที่ 7-10



รูปที่ 7-10 ร้อยละการเปรียบเทียบทัศนคติและความคิดเห็นของประชาชนเกี่ยวกับการดำเนินการ  
 ของบริษัท ลาบิซ จำกัด ระหว่างปี พ.ศ. 2559-2561

#### 7.4.4 ความวิตกกังวลต่อมาตรฐานการดำเนินการด้านความปลอดภัยในชีวิตและทรัพย์สิน ของบริษัท ลาบิกซ์ จำกัด ระหว่างปี พ.ศ. 2559-2561

- ปี พ.ศ. 2559 : ความกังวลต่อมาตรฐานการดำเนินการด้านความปลอดภัยในชีวิตและทรัพย์สินของ บริษัท พบว่า ผู้ตอบแบบสอบถามส่วนใหญ่ ไม่มีความกังวล ร้อยละ 93.8 และมีความกังวลใจ ร้อยละ 6.2
- ปี พ.ศ. 2560 : ความกังวลต่อมาตรฐานการดำเนินการด้านความปลอดภัยในชีวิตและทรัพย์สินของ บริษัท พบว่า ผู้ตอบแบบสอบถามส่วนใหญ่ ไม่มีความกังวล ร้อยละ 93.4 และมีความกังวลใจ ร้อยละ 6.6
- ปี พ.ศ. 2561 : ความกังวลต่อมาตรฐานการดำเนินการด้านความปลอดภัยในชีวิตและทรัพย์สินของ บริษัท พบว่า ผู้ตอบแบบสอบถามส่วนใหญ่ ไม่มีความกังวล ร้อยละ 96.3 และมีความกังวลใจ ร้อยละ 3.7 ดังรูปที่ 7-11



รูปที่ 7-11 ร้อยละการเปรียบเทียบความวิตกกังวลต่อการดำเนินการด้านความปลอดภัยในชีวิตและทรัพย์สิน ของบริษัท ลาบิกซ์ จำกัด ระหว่างปี พ.ศ. 2559-2561