

บทที่ 6

การติดตามตรวจสอบสุขภาพพนักงาน

ตามมาตรการด้านอาชีวอนามัยและความปลอดภัย ได้กำหนดให้บริษัทฯ ต้องดำเนินการตรวจสอบสุขภาพพนักงานก่อนเข้าทำงาน และตรวจสอบสุขภาพพนักงานที่มีอายุตั้งแต่ 51 ปีขึ้นไป รวมถึงตรวจวัดพนักงานในกลุ่มเสี่ยง โดยแพทย์ทางอาชีวเวชศาสตร์ เป็นประจำทุกปีนั้น มีรายละเอียดการตรวจสอบสุขภาพในแต่ละกลุ่มดังนี้

กลุ่มที่ 1 การตรวจสอบสุขภาพพนักงานใหม่

- 1) ตรวจสอบสุขภาพทั่วไป
- 2) ตรวจสอบเลือด : ความสมบูรณ์ของเม็ดเลือด หมู่เลือด
- 3) ภูมิคุ้มกันเอชดี
- 4) ไวรัสตับอักเสบบและภูมิคุ้มกันตับอักเสบบ
- 5) ตรวจสอบปัสสาวะ
- 6) เอกซเรย์ปอด-ทรวงอก
- 7) ตรวจสอบสมรรถภาพการมองเห็น
- 8) ตาบอดสี
- 9) ตรวจสอบสมรรถภาพการได้ยิน

กลุ่มที่ 2 การตรวจสอบสุขภาพพนักงานที่มีอายุตั้งแต่ 51 ปีขึ้นไป

- 1) การตรวจสอบสุขภาพทั่วไป
- 2) ตรวจสอบเลือด : ความสมบูรณ์ของ เม็ดเลือด ระดับน้ำตาล ไขมัน
- 3) ตรวจสอบการทำงานของตับอย่างละเอียด
- 4) ตรวจสอบเอ็นไซม์ตับ
- 5) ตรวจสอบการทำงานของไตและระดับกรดยูริก
- 6) ตรวจสอบมะเร็งต่อมลูกหมากในชาย
- 7) ตรวจสอบมะเร็งปากมดลูกในหญิง
- 8) ตรวจสอบมะเร็งตับ
- 9) ตรวจสอบปัสสาวะ
- 10) ตรวจสอบอุจจาระ
- 11) ตรวจสอบเอ็กซเรย์ปอด-ทรวงอก
- 12) ตรวจสอบเต้านม (Memogram) ในหญิง
- 13) ตรวจสอบหัวใจด้วยคลื่นไฟฟ้า
- 14) ตรวจสอบภายในช่องท้อง เช่น ตับ ม้าม ไต กระเพาะปัสสาวะ มดลูก เป็นต้น
- 15) ตรวจสอบสำหรับกลุ่มที่มีโรคประจำตัว เช่น ค่าน้ำตาลสะสม เป็นต้น

กลุ่มที่ 3 การตรวจสอบสภาพพนักงานกลุ่มเสี่ยง

- 1) การตรวจสอบสภาพพนักงานที่มีโอกาสสัมผัสสารเบนซีน
 - ตรวจวัดการสะสมของสารเคมี (เบนซีน และโทลูอีนในปัสสาวะ)
- 2) การตรวจสอบสภาพพนักงานที่สัมผัสกับเสียงดังในกระบวนการผลิต
 - ตรวจสอบสมรรถภาพการได้ยิน

6.1 ผลการตรวจสอบสภาพพนักงาน ประจำปี พ.ศ. 2561

6.1.1 ผลการตรวจสอบสภาพพนักงานใหม่

ในปี พ.ศ. 2561 (ข้อมูลตั้งแต่วันที่ 1 มกราคม-31 ธันวาคม พ.ศ. 2561) บริษัท ลาบิกซ์ จำกัด มีการรับพนักงานเข้าใหม่ จำนวน 2 คน บริษัทฯ จึงได้ดำเนินการตรวจสอบสภาพของพนักงานใหม่ พบว่า มีผลการตรวจสอบสภาพเป็นปกติ โดยสรุปผลได้ดังตารางที่ 6-1

6.1.2 ผลการตรวจสอบสภาพพนักงานที่มีอายุตั้งแต่ 51 ปีขึ้นไป

ในปี พ.ศ. 2561 (ข้อมูลตั้งแต่วันที่ 1 มกราคม-31 ธันวาคม พ.ศ. 2561) บริษัท ลาบิกซ์ จำกัด มีพนักงานที่มีอายุตั้งแต่ 51 ปีขึ้นไป จำนวน 1 คน เป็นเพศชาย บริษัทฯ จึงได้ดำเนินการตรวจสอบสภาพพนักงานที่มีอายุตั้งแต่ 51 ปีขึ้นไป ตามดัชนีตรวจติดตามที่มาตรการกำหนด โดยภาพรวมพบว่า ผลการตรวจสอบสภาพในภาพรวมเป็นปกติ ยกเว้น การตรวจพบความผิดปกติในตับ โดยแพทย์วินิจฉัยว่าเป็นโรคไขมันพอกตับ เมื่อวิเคราะห์สาเหตุของการเกิดโรคดังกล่าว พบว่าเกิดจากพฤติกรรมที่ไม่เหมาะสม เช่น การรับประทานอาหารไม่ถูกสุขลักษณะ การพักผ่อนไม่เพียงพอ การดื่มแอลกอฮอล์ และการปฏิบัติตนไม่ถูกต้อง ซึ่งไม่พบความผิดปกติที่เกิดจากการทำงาน สรุปผลได้ดังตารางที่ 6-2 โดยบริษัทฯ ได้ดำเนินการจัดโครงการส่งเสริมสุขภาพ และทำการตรวจติดตามผล พร้อมทั้งรับคำแนะนำในการดูแลสุขภาพ เช่น การออกกำลังกาย การรับประทานอาหาร เป็นต้น สำหรับการติดตามพนักงานที่มีผลการตรวจสอบสภาพพนักงานผิดปกติดังแสดงรายละเอียดในหน้า 6-7

6.1.3 ผลการตรวจสอบสภาพพนักงานกลุ่มเสี่ยง

ในปี พ.ศ. 2561 (ข้อมูลตั้งแต่วันที่ 1 มกราคม-31 ธันวาคม พ.ศ. 2561) บริษัท ลาบิกซ์ จำกัด มีผู้เข้ารับการตรวจการสะสมของสารเคมี จำนวน 30 คน จากจำนวนพนักงานที่ต้องตรวจติดตามทางอาชีวอนามัยหรือปัจจัยเสี่ยงทั้งหมด 30 คน ซึ่งดำเนินการตรวจโดยเนชั่นแนล เฮลท์แคร์ ซิสเต็มส์ และผู้เข้ารับการตรวจสมรรถภาพการได้ยิน จำนวน 27 คน จากจำนวนพนักงานที่ต้องตรวจตรวจสมรรถภาพการได้ยินทั้งหมด 34 คน ซึ่งดำเนินการตรวจโดยโรงพยาบาลสมเด็จพระบรมราชเทวี ณ ศรีราชา โรงพยาบาลสมิติเวช ศรีราชา โรงพยาบาลกรุงเทพ ซอยศูนย์วิจัย และโรงพยาบาลกรุงเทพพญา พบว่าผลการตรวจสอบสภาพปกติทั้งหมด (ข้อมูลตั้งแต่วันที่ 1 มกราคม-31 ธันวาคม พ.ศ. 2561) สรุปผลได้ดังตารางที่ 6-3 และภาคผนวก ก-12

ตารางที่ 6-1 ผลการติดตามตรวจสอบสุขภาพพนักงานใหม่ ประจำปี พ.ศ. 2561
 โครงการผลิตสารตั้งต้นผลิตภัณฑ์ทำความสะอาด (ส่วนขยาย ครั้งที่ 1) บริษัท ลาภิรักษ์ จำกัด

| ลักษณะการตรวจสอบสุขภาพ | หน่วยงานที่ตรวจ | สิ่งที่ตรวจ (เลือด ปัสสาวะ เนื้อเยื่อ ฯลฯ) | จำนวนลูกจ้าง | | ผลการตรวจ ^{1/} | | การดำเนินการ กรณีผิดปกติ (ตรวจซ้ำ รับประทาน ฯลฯ) | ชี้แจงรายละเอียด ความผิดปกติอื่น เพิ่มเติม |
|-----------------------------------|---|--|------------------|------------------|-------------------------|------------------|--|--|
| | | | ทั้งหมด (ราย) | ที่ตรวจ (ราย) | ปกติ (ราย) | ผิดปกติ (ราย) | | |
| - การตรวจสอบสุขภาพ พนักงานใหม่ | - รพ. สมิติเวช ศรีราชา - รพ. กรุงเทพ ซอยศูนย์วิจัย | 1. ตรวจสอบสุขภาพทั่วไป | 2 | 2 | 2 | 0 | - | - |
| | | 2. ตรวจเลือด | | | | | | |
| | | - ความสมบูรณ์ของเม็ดเลือด | 2 | 2 | 2 | 0 | | |
| | | - หมู่เลือด | 2 | 2 | 2 | 0 | | |
| | | 3. ภูมิคุ้มกันเอดส์ ^{2/} | - | - | - | - | | |
| | | 4. ไวรัสตับอักเสบบและภูมิคุ้มกันตับ อักเสบบ | 2 | 2 | 2 | 0 | | |
| | | 5. ตรวจปัสสาวะ | 2 | 2 | 2 | 0 | | |
| | | 6. เอกซเรย์ปอด-ทรวงอก | 2 | 2 | 2 | 0 | | |
| | | 7. ตรวจสอบสมรรถภาพการมองเห็น | 2 | 2 | 2 | 0 | | |
| 8. ตาบอดสี | 2 | 2 | 2 | 0 | | | | |
| 9. ตรวจสอบสมรรถภาพการได้ยิน | 2 | 2 | 2 | 0 | | | | |

หมายเหตุ : ^{1/} ข้อมูลตั้งแต่วันที่ 1 มกราคม-31 ธันวาคม พ.ศ. 2561
^{2/} ไม่มีการตรวจภูมิคุ้มกันเอดส์ เนื่องจากเป็นการละเมิดสิทธิมนุษยชน

ตารางที่ 6-2 ผลการติดตามตรวจสอบสุขภาพพนักงานที่มีอายุตั้งแต่ 51 ปีขึ้นไป ประจำปี พ.ศ. 2561
 โครงการผลิตสารตั้งต้นผลิตภัณฑ์ทำความสะอาด (ส่วนขยาย ครั้งที่ 1) บริษัท ลาภิรักษ์ จำกัด

| ลักษณะการตรวจสอบสุขภาพ | หน่วยงานที่ตรวจ | สิ่งที่ตรวจ (เลือด บัสสาวะ เนื้อเยื่อ ฯลฯ) | จำนวนลูกจ้าง | | ผลการตรวจ ^{1/} | | การดำเนินการ กรณีผิดปกติ (ตรวจซ้ำ รับการรักษา ฯลฯ) | ชี้แจงรายละเอียด ความผิดปกติอื่น เพิ่มเติม |
|--|------------------------|---|------------------|------------------|-------------------------|------------------|--|--|
| | | | ทั้งหมด (ราย) | ที่ตรวจ (ราย) | ปกติ (ราย) | ผิดปกติ (ราย) | | |
| - การตรวจสอบสุขภาพ พนักงานที่มีอายุตั้งแต่ 51 ปีขึ้นไป | - รพ. สมิติเวช ศรีราชา | 1. ตรวจสอบสุขภาพทั่วไป | 1 | 1 | 1 | 0 | - | - |
| | | 2. ตรวจเลือด | | | | | | |
| | | - ความสมบูรณ์ของเม็ดเลือด | 1 | 1 | 1 | 0 | | |
| | | - ระดับน้ำตาลในเลือด | 1 | 1 | 1 | 0 | | |
| | | - ไขมันในเลือด (Cholesterol) | 1 | 1 | 1 | 0 | | |
| | | - ไขมันในเลือด (Triglycerides) | 1 | 1 | 1 | 0 | | |
| | | - ไขมันในเลือด (HDL) | 1 | 1 | 1 | 0 | | |
| | | 3. ตรวจสอบการทำงานของตับอย่าง ละเอียด | 1 | 1 | 1 | 0 | | |
| | | 4. ตรวจเอนไซม์ตับ | 1 | 1 | 1 | 0 | | |
| | | 5. ตรวจสอบการทำงานของไตและระดับ กรดยูริก | 1 | 1 | 1 | 0 | | |
| | | 6. ตรวจมะเร็งต่อมลูกหมากในชาย | 1 | 1 | 1 | 0 | | |
| | | 7. ตรวจมะเร็งปากมดลูกในหญิง | 0 | 0 | 0 | 0 | | |
| | | 8. ตรวจมะเร็งตับ | 1 | 1 | 1 | 0 | | |
| 9. ตรวจบัสสาวะ | 1 | 1 | 1 | 0 | | | | |
| 10. ตรวจอุจจาระ | 1 | 1 | 1 | 0 | | | | |
| 11. ตรวจเอ็กซเรย์ปอด-ทรวงอก | 1 | 1 | 1 | 0 | | | | |
| 12. ตรวจเต้านม (Memogram) ใน หญิง | 0 | 0 | 0 | 0 | | | | |
| 13. ตรวจหัวใจด้วยคลื่นไฟฟ้า | 1 | 1 | 1 | 0 | | | | |

ตารางที่ 6-2 (ต่อ) ผลการติดตามตรวจสอบสุขภาพพนักงานที่มีอายุตั้งแต่ 51 ปีขึ้นไป ประจำปี พ.ศ. 2561
 โครงการผลิตสารตั้งต้นผลิตภัณฑ์ทำความสะอาด (ส่วนขยาย ครั้งที่ 1) บริษัท ลาบิกซ์ จำกัด

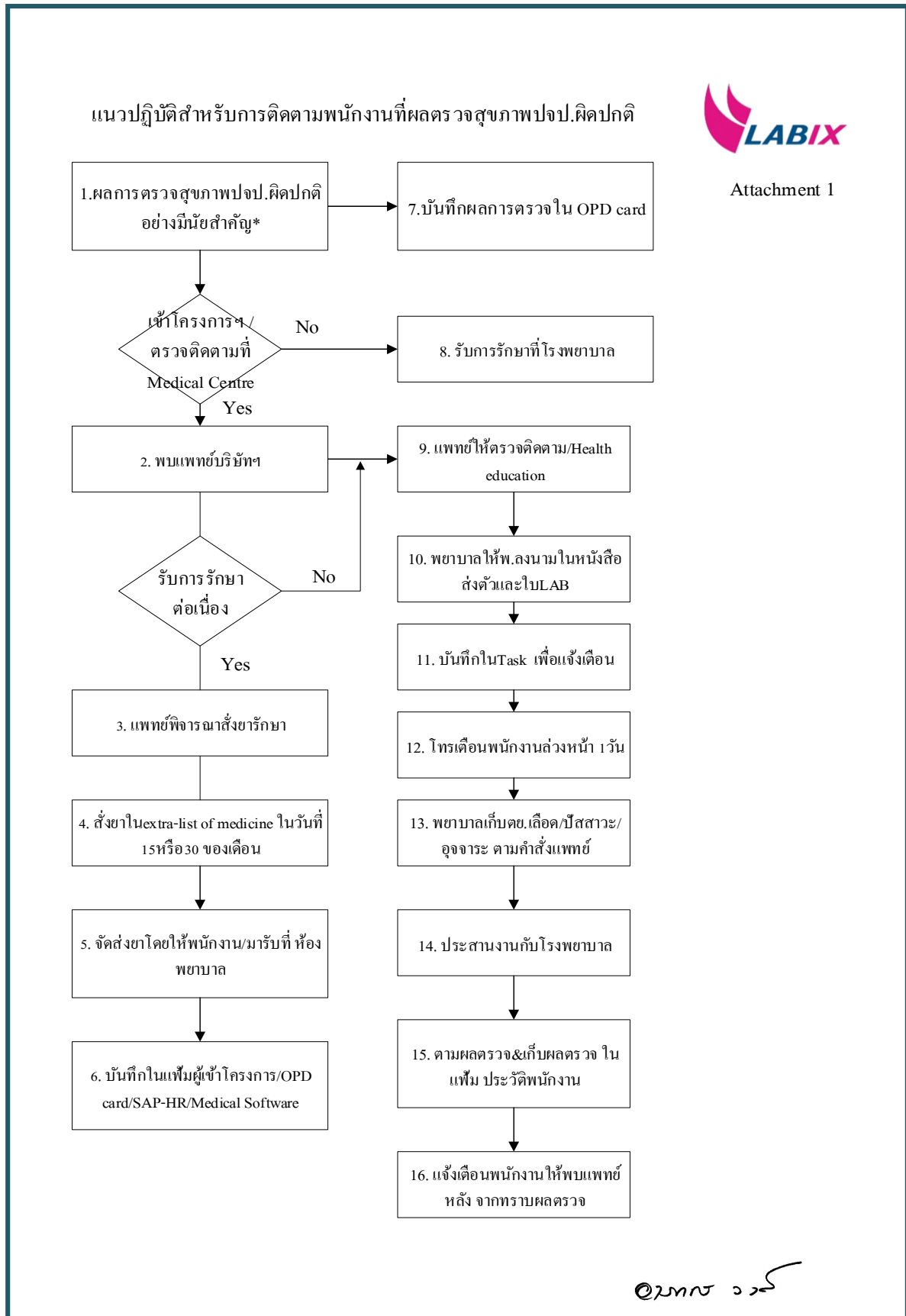
| ลักษณะการตรวจสอบสุขภาพ | หน่วยงานที่ตรวจ | สิ่งที่ตรวจ (เลือด ปัสสาวะ เหื่อเยื่อ ฯลฯ) | จำนวนลูกจ้าง | | ผลการตรวจ ^{1/} | | การดำเนินการ กรณีผิดปกติ (ตรวจซ้ำ รับประทานยา ฯลฯ) | ชี้แจงรายละเอียด ความผิดปกติอื่น เพิ่มเติม |
|--|------------------------|---|------------------|------------------|-------------------------|------------------|---|--|
| | | | ทั้งหมด (ราย) | ที่ตรวจ (ราย) | ปกติ (ราย) | ผิดปกติ (ราย) | | |
| - การตรวจสอบสุขภาพ พนักงานที่มีอายุตั้งแต่ 51 ปีขึ้นไป (ต่อ) | - รพ. สมิติเวช ศรีราชา | 14. ตรวจภายในช่องท้อง | | | | | 1. ตรวจซ้ำและรักษาที่ โรงพยาบาลและ สถานพยาบาลโรกลั่น 2. ให้คำแนะนำด้านการรักษา 3. ให้คำแนะนำในการดูแล สุขภาพ เช่น การออกกำลังกาย การรับประทานอาหาร | 1. โรคเรื้อรัง เช่น ไขมันพอกตับ เป็นต้น |
| | | - ตับ | 1 | 1 | 0 | 1 | | |
| | | - ม้าม | 1 | 1 | 1 | 0 | | |
| | | - ไต | 1 | 1 | 1 | 0 | | |
| | | - กระเพาะปัสสาวะ | 1 | 1 | 1 | 0 | | |
| | | - มดลูก | 0 | 0 | 0 | 0 | | |
| 15. ตรวจสำหรับกลุ่มที่มีโรค ประจำตัว | | | | | | | | |
| - ค่าน้ำตาลสะสม | 0 | 0 | 0 | 0 | | | | |

หมายเหตุ : ^{1/} ข้อมูลตั้งแต่วันที่ 1 มกราคม-31 ธันวาคม พ.ศ. 2561

ตารางที่ 6-3 ผลการติดตามตรวจสอบสุขภาพพนักงานกลุ่มเสี่ยง ประจำปี พ.ศ. 2561
โครงการผลิตสารตั้งต้นผลิตภัณฑ์ทำความสะอาด (ส่วนขยาย ครั้งที่ 1) บริษัท ลาบิกร์ จำกัด

| ลักษณะการตรวจสอบสุขภาพ | หน่วยงานที่ตรวจ | สิ่งที่ตรวจ (เลือด ปัสสาวะ เหื่อเยื่อ ฯลฯ) | จำนวนลูกจ้าง | | ผลการตรวจ ^{1/} | | การดำเนินการ กรณีผิดปกติ (ตรวจซ้ำ รับประทานยา ฯลฯ) | ชี้แจงรายละเอียด ความผิดปกติอื่น เพิ่มเติม |
|---|--|---|------------------|------------------|-------------------------|------------------|--|--|
| | | | ทั้งหมด (ราย) | ที่ตรวจ (ราย) | ปกติ (ราย) | ผิดปกติ (ราย) | | |
| 1. การตรวจสอบสุขภาพ พนักงานที่มีโอกาสสัมผัส สารเบนซีน ^{2/} | - เนชั่นแนล เฮลท์แคร์ ซิสเต็มส์ | 1. ตรวจวัดการสะสมของสารเคมี | | | | | - | - |
| | | - ตรวจสารเบนซีนในปัสสาวะ | 30 | 30 | 30 | 0 | | |
| | | - ตรวจสารโทลูอินในปัสสาวะ | 30 | 30 | 30 | 0 | | |
| 2. การตรวจสอบสุขภาพ พนักงานที่สัมผัสกับเสียง ดังในกระบวนการผลิต ^{3/} | - รพ. สมเด็จพระ ญ ศรีราชา - รพ. สมิติเวช ศรีราชา - รพ. กรุงเทพ ซอยศูนย์วิจัย - รพ. กรุงเทพพิทยา | 1. ตรวจสอบสมรรถภาพการได้ยิน | 34 | 27 | 27 | 0 | - | - |

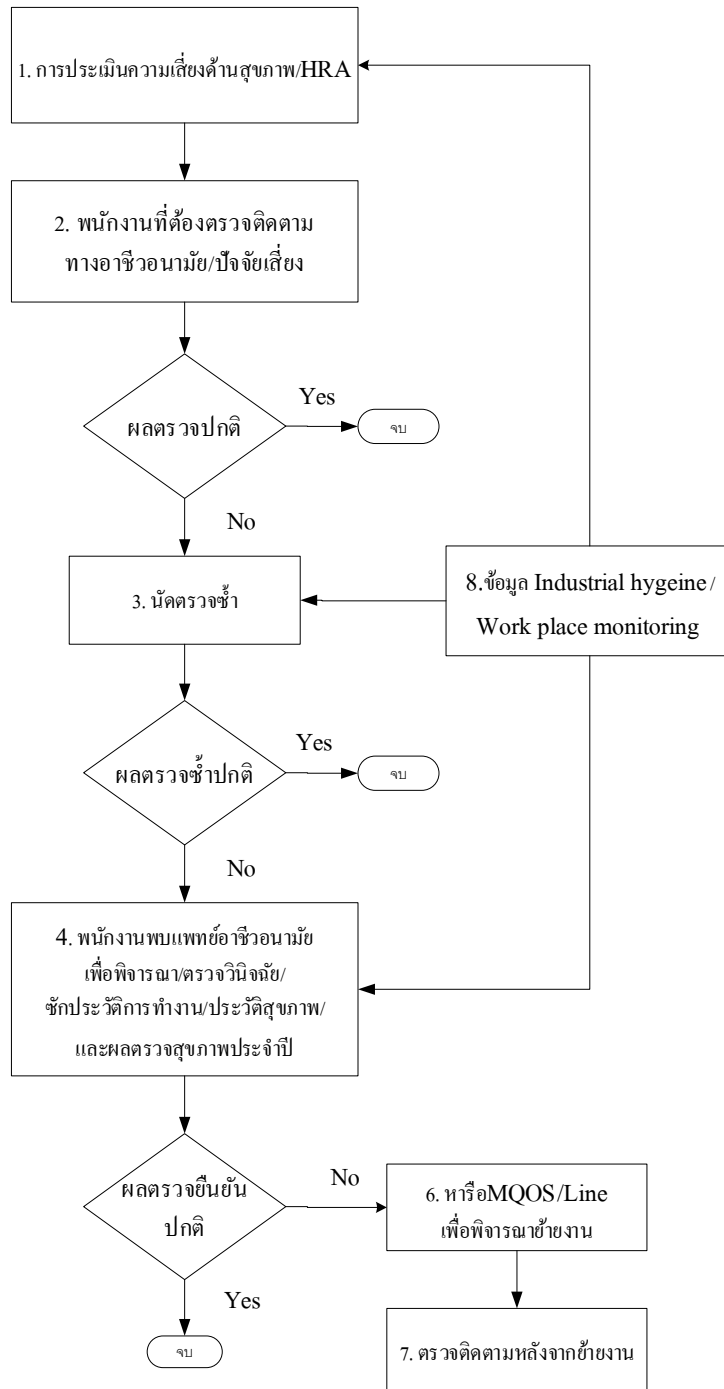
หมายเหตุ : ^{1/} ข้อมูลตั้งแต่วันที่ 1 มกราคม-31 ธันวาคม พ.ศ. 2561
^{2/} การตรวจสอบสมรรถภาพการได้ยินจะตรวจเฉพาะพนักงานที่ปฏิบัติงานในพื้นที่ที่มีเสียงดัง ได้แก่ พนักงาน Operation และพนักงาน Engineer
^{3/} การตรวจการสะสมของสารเคมีจะตรวจเฉพาะพนักงานที่มีโอกาสสัมผัสสารเคมี (Significant exposure group) ได้แก่ พนักงาน Operation พนักงาน Engineer และพนักงานห้องปฏิบัติการ



แนวทางปฏิบัติสำหรับการตรวจติดตามทางอาชีวอนามัย/
ที่ทำงานตามปัจจัยเสี่ยง



Attachment 2



อนุทิน ๖๖

บริษัท ลาบิกซ์ จำกัด ประจำปี พ.ศ. 2561



Attachment 3

1. Crisis group คือกลุ่มที่มีโรคประจำตัวที่รุนแรง เช่น โรคหลอดเลือดหัวใจตีบ โรคหลอดเลือดสมอง โรคเบาหวาน ไขข้ออักเสบ ฯลฯ พนักงานได้รับการตรวจรักษาและติดตามอย่างต่อเนื่องจากแพทย์ผู้เชี่ยวชาญที่โรงพยาบาล
2. Medication / Chronic diseases group คือกลุ่มที่มีโรคประจำตัวหรือโรคเรื้อรัง ต้องได้รับการเขียวยา รักษา หรือ ควบคุมอาการ/โรคอย่างต่อเนื่อง เช่น เบาหวาน ความดันโลหิตสูง ไขมันในเลือดสูง เก๊าท์ โรคไขข้ออักเสบเรื้อรัง ภูมิแพ้ ภาวะอาหารอ้วนเรื้อรัง ฯลฯ พนักงานได้รับการตรวจรักษา และติดตามอย่างต่อเนื่องจากแพทย์ผู้เชี่ยวชาญจากแพทย์ประจำสถานพยาบาลบริษัทฯ หรือ ที่โรงพยาบาล
3. Underwatch / Follow-up group คือกลุ่มโรคหรืออาการที่ต้องได้รับการตรวจติดตามเป็นระยะตามที่ แพทย์กำหนด ซึ่งต้องปฏิบัติตามในอันที่จะไม่เพิ่มความเสี่ยงต่อการเกิดโรคในกลุ่ม 1 หรือ กลุ่ม 2 เช่น การควบคุมโภชนาการ การออกกำลังกาย ไม่มีพฤติกรรมเสี่ยง เช่น การสูบบุหรี่ การดื่มสุรา การควบคุมน้ำหนักตัวให้อยู่ในเกณฑ์มาตรฐาน รวมทั้งเรื่อง การจัดการด้านความเครียดด้วยตนเอง พนักงานได้รับการตรวจติดตามอย่างต่อเนื่องจากแพทย์บริษัทฯ หรือที่โรงพยาบาล
4. Healthy group กลุ่มที่ไม่มีโรคประจำตัว มีผลการตรวจสุขภาพปกติ หรือ ผิดปกติเล็กน้อย ภาพรวมมีสุขภาพแข็งแรง

โครงการส่งเสริมการมีสุขภาพดีอย่างยั่งยืน

ความคิดปกติที่จะเป็นปัญหาต่อสุขภาพในอนาคตที่ต้องควบคุม คือ น้ำหนักตัวเกินมาตรฐานจากภาวะโภชนาการเกิน เพราะเป็นปัจจัยเสริมที่สำคัญจะนำไปสู่โรคอื่นได้มากขึ้นได้แก่ ความดันโลหิตสูง เบาหวาน ไขมันในเลือดสูง ไขมันในตับ โรคหลอดเลือดหัวใจ/สมอง ไขข้ออักเสบ มะเร็ง ฯลฯ ซึ่งในส่วนของพนักงาน บมจ.ไทยออยล์ มักเกิดจากการดื่มแอลกอฮอล์มาก การใช้พลังงานน้อยกว่าที่รับเข้าร่างกาย ภาวะเครียด และอายุที่มากขึ้น จากผลการตรวจสุขภาพประจำปีทั้งหมด และภาพรวมสุขภาพของพนักงาน บมจ.ไทยออยล์ จึงเห็นควรที่นำเสนอโครงการด้านคุณภาพชีวิตดังต่อไปนี้

- 4.1 โครงการ BMI Control โดยมีกลุ่มเป้าหมายในพนักงานที่มี BMI > 28.00 มีโรคประจำตัวไม่เกิน 2 โรค โดยเน้นการปรับ พฤติกรรมเป็นหลัก และเป็นกลุ่มที่ยังไม่ต้องใช้ยาในการรักษา ซึ่งหากพนักงานสามารถควบคุมน้ำหนักได้ดี จะนำไปสู่การป้องกันโรคต่างๆได้อย่างมีประสิทธิภาพสูงสุด ระยะเวลาของโครงการตั้งแต่ 1/10/08-31/12/10 มีผู้เข้าร่วมโครงการ 80 คน
- 4.2 โครงการ Life and health planning แบ่งได้ 4 กลุ่ม
 - 4.2.1 New staff
 - 4.2.2 Active working life (Aged 31-40 yrs)
 - 4.2.3 Active working life (Aged 41-50 yrs)
 - 4.2.4 Golden age (Aged ≥ 51 yrs.)
 - 4.2.5 Retirement group
- 4.3 Health Campaign โดยจัดให้มีการกระตุ้นเตือนการมีสุขภาพดีอย่างต่อเนื่องปีละ 4 ครั้ง

๑๒๓๔ ๖๗๘